

NADA NOS PARA

MEMORIA 2022





CONTENIDO



07

Nada nos para
Nosotros



17

Potenciar capacidades
Formación



27

Ser como todos
Independencia y ocio



35

Un derecho de todos
Empleo



55

Pioneros en lo que importa

Acompañamiento terapéutico



63

Compartimos la transformación

Investigación y voluntariado



69

Cuidamos el entorno

Sostenibilidad



77

Lo que nos impulsa a seguir

Cómo lo hacemos posible



87

Ponemos medios

Comunicación



93

Orgullosos



JUNTOS

4





TRANSFORMAMOS LA SOCIEDAD

5

Parece que vamos dejando atrás los momentos duros vividos, aunque con la guerra y el sufrimiento de otros aún presentes, y siempre intentando que todo eso pasado (y guerra presente) nos haga mejores y más solidarios, pues sí parece claro que lo que hemos ido superando ha sido porque hemos estirado las manos para tenderlas a nuestro alrededor, y trabajar unidos y juntos.

Divididos no superamos obstáculos, y unidos nuestras sociedades no se resquebrajan.

Por eso 2022 ha sido un año bonito, pues hemos seguido juntos: amigos, instituciones, empresas, familias, trabajadores y personas con discapacidad intelectual, redistribuyendo oportunidades para que éstas lleguen a todos los rincones.

Almudena Martorell Cafranga
Presidenta de la Fundación A LA PAR

2022

1

NADA NOS PARA





Nosotros

¿Cómo nació todo?

La Fundación A LA PAR inició su andadura en 1948, cuando su fundadora, Carmen Pardo-Valcarce, creadora también de UNICEF Madrid y mujer de inagotable empuje, promovió la construcción de un preventivo destinado a que los hijos de las personas enfermas que vivían en la leprosería de Trillo (Guadalajara) pudieran crecer en un entorno libre de la enfermedad. El edificio que entonces se construyó es el que actualmente alberga a nuestra Fundación. Así nació la Asociación Niño Jesús del Remedio, precursora de lo que ahora somos.

8

A Carmen la sucedió su hija Rosario Cavestany, que capeó los años en los que la lepra estaba desapareciendo y decidió emprender nuevos rumbos. Así, en 1990, creó la Fundación Carmen Pardo-Valcarce, y poco después dió las riendas a su hija, Carmen Cafranga.

Bajo la presidencia de Carmen la Fundación mantuvo un crecimiento constante, situándose entre las más importantes del país en lo que atención a personas con discapacidad se refiere.

En la actualidad es su hija, Almudena Martorell, la presidenta. Su capacidad y preparación están haciendo que la Fundación alcance cotas cada vez más altas.

Una saga familiar de, hasta ahora, cuatro mujeres.

En junio de 2017, la Fundación cambia su denominación y pasa a llamarse Fundación A LA PAR. Un nuevo nombre, más breve, que encaja con la misión que desarrolla y el ideal por el que lucha cada día: que las personas con y sin discapacidad, avancemos juntas, al mismo tiempo, con los mismos derechos, sin distinción: A LA PAR.

Hoy, el legado de Carmen Pardo-Valcarce sigue intacto en sus propósitos de solidaridad y compromiso con los menos favorecidos, y su crecimiento durante estos 75 años ha llevado a que la Fundación se sitúe como un referente en su actividad tanto a nivel nacional como internacional.



FUNDACIÓN
ALA PAR
 Juntos transformamos la sociedad



Nuestro propósito y visión



PROPÓSITO

Trabajamos por los derechos y oportunidades de las personas con discapacidad intelectual y su participación en nuestra sociedad, diseñando apoyos donde encuentran barreras.



VISIÓN

Continuar siendo referente y generador de transformación social en el ámbito de la discapacidad intelectual por:

- ▶ El valor y resultados de los servicios y soluciones aportadas.
- ▶ La plenitud y felicidad de las personas con las que trabajamos y sus familias.
- ▶ El desarrollo de los profesionales.
- ▶ La creatividad e innovación.
- ▶ La excelencia en la gestión.
- ▶ El apoyo incondicional al desarrollo sostenible y social.



Compartimos unos valores



JUSTICIA E IGUALDAD

- ▶ Derechos fundamentales iguales para todos, redistribuyendo oportunidades.
- ▶ Gestión ética, coherente y transparente.
- ▶ Con especial apoyo a las personas con menos recursos económicos.



SOLVENCIA Y EMPRENDIMIENTO

- ▶ Participación plena de las personas con discapacidad intelectual haciendo nuestra sociedad más sostenible.
- ▶ Actividades y estructura diseñadas desde una perspectiva de sostenibilidad, velando por su capacidad de generación de recursos propios.



DIVERSIDAD

- ▶ Diversidad como fuente de riqueza.
- ▶ Plantilla diversa y gran representación de trabajadores con discapacidad.

10

PATRONATO



Dña. Almudena Martorell Cafranga
(PRESIDENTA Y PATRONA FAMILIAR)



Dña. María Luisa Basa Maldonado
(SECRETARIA Y PATRONA FAMILIAR)



D. Juan Martorell Sáenz de la Calzada
(PATRONO FAMILIAR)



D. Ricardo Cendán Lasheras
(PATRONO FAMILIAR)



Dña. María Aguilar Urquijo



Dña. María Luisa Merino Enseñat



Dña. María Victoria Rodríguez Arce



D. Tomás Lorenzo Varela
(Delegado electo de los trabajadores de CEE)

Estos valores como organización, se encarnan en las personas a través de los siguientes valores personales:



IDEALISMO

- ▷ Visión y lucha por un mundo mejor
- ▷ Compromiso
- ▷ Defensa de la dignidad de las personas



EMPRENDIMIENTO

- ▷ Iniciativa
- ▷ Innovación
- ▷ Pasión
- ▷ Sostenibilidad



ÉTICA

- ▷ Cumplimiento normativo
- ▷ Transparencia
- ▷ Credibilidad



BUEN ROLLO

- ▷ Alegría
- ▷ Puertas abiertas
- ▷ Espíritu cooperativo



EJEMPLARIDAD

- ▷ Vehículo de valores
- ▷ Transformador social
- ▷ Referente



DIVERSIDAD

- ▷ Creatividad y apertura
- ▷ Respeto por la diferencia

CONSEJO ASESOR



D. Fernando Bazán

Socio del Área Laboral en
Deloitte Abogados



Dña. Cecilia Boned

Presidenta del Grupo BNP
Paribas en España



D. José María Macías

Vocal del Consejo General
del Poder Judicial y Socio de
CUATRECASAS



D. Carlos Fernández

Vicepresidente Ejecutivo del
Grupo Planeta y Presidente de
Grupo Planeta de Agostini



**D. Fernando
Herrero**

Fundador de Presidentex



Dña. María Carceller

CEO de Grupo Rodilla



**D. Bernardo
Velázquez**

Consejero Delegado de
Acerinox



D. Eduardo Petrossi

Consejero Delegado de Mahou
San Miguel y Vicepresidente
de la Fundación Mahou San
Miguel.

Un compromiso firme a través de los años

En Fundación A LA PAR llevamos casi 75 años acompañando a las personas más vulnerables para promover sus capacidades y transformar con ello la sociedad en la que todos vivimos. Día a día, hemos evolucionado sin perder nuestra esencia. Creciendo y creando juntos. Apostando por todos y cada uno. Mirando siempre hacia el futuro.

12

**1948**

Carmen Pardo-Valcarce construye el preventorio para hijos de leprosos.

**1967**

Rosario Cavestany Pardo-Valcarce toma el relevo. Con la lepra casi erradicada hace que convivan con niños con desarraigo familiar.

**1988**

Carmen Cafranga Cavestany y un grupo de profesores conciertan con el Ministerio de Educación un Centro de Formación Profesional Adaptada en el que se forman jóvenes con fracaso escolar y en riesgo de exclusión social.

**1990**

Creación de la Fundación Carmen Pardo-Valcarce.

**1991**

Creación de: Centro Ocupacional Pardo-Valcarce, "Cadespain" primer Centro Especial de Empleo y Club de Tenis y Pádel Fuencarral (Proyecto Generador de Recursos).

**1995**

Nacen nuestra tienda Fundashop y nuestro bar-restaurante Fun Bar!

**1996**

Creación del Colegio de Educación Especial "Niño Jesús del Remedio".

**1999**

Creación de "Cademadrid", segundo Centro Especial de Empleo.

2000

**2001**

A partir de este año, desarrollo de Programas de Cooperación al Desarrollo en ocho países de América Latina.

**2002**

Creación de la Vivienda Tutelada, germen de los proyectos de vida independiente.

**2005**

Creación del DIEM (atención a personas con discapacidad intelectual que presentan problemas de salud mental).

2005

Creación de la Oficina de Empleo.



2006

Creación de "Las Higueras del Tambor", tercer Centro Especial de Empleo.



2007

Inclusión en la Business Guide 2007 creada por Naciones Unidas y siendo una de las 85 ONGs del mundo (solo 2 españolas) de mayor confianza para formar alianzas con empresas.



2010

Creación de la Unidad de Atención a Víctimas con Discapacidad Intelectual (UAVDI).



2011

Primera vivienda independiente



2011

Nace La Huerta de Montecarmelo.



2013

Apertura Fundaland, parque de ocio infantil inclusivo.

2013

Nace CAMPVS, proyecto de formación postobligatoria de 3 años de duración.



2016

Graduación de la primera promoción de CAMPVS.



2017

Cambio de nombre:
Fundación A LA PAR.



2018

70 aniversario.



2019

Apertura RODILLA.



2020

Ejemplo de superación en la pandemia Covid-19.



2021

Nace COMPASS, proyecto de formación postobligatoria para el desarrollo pre - laboral.

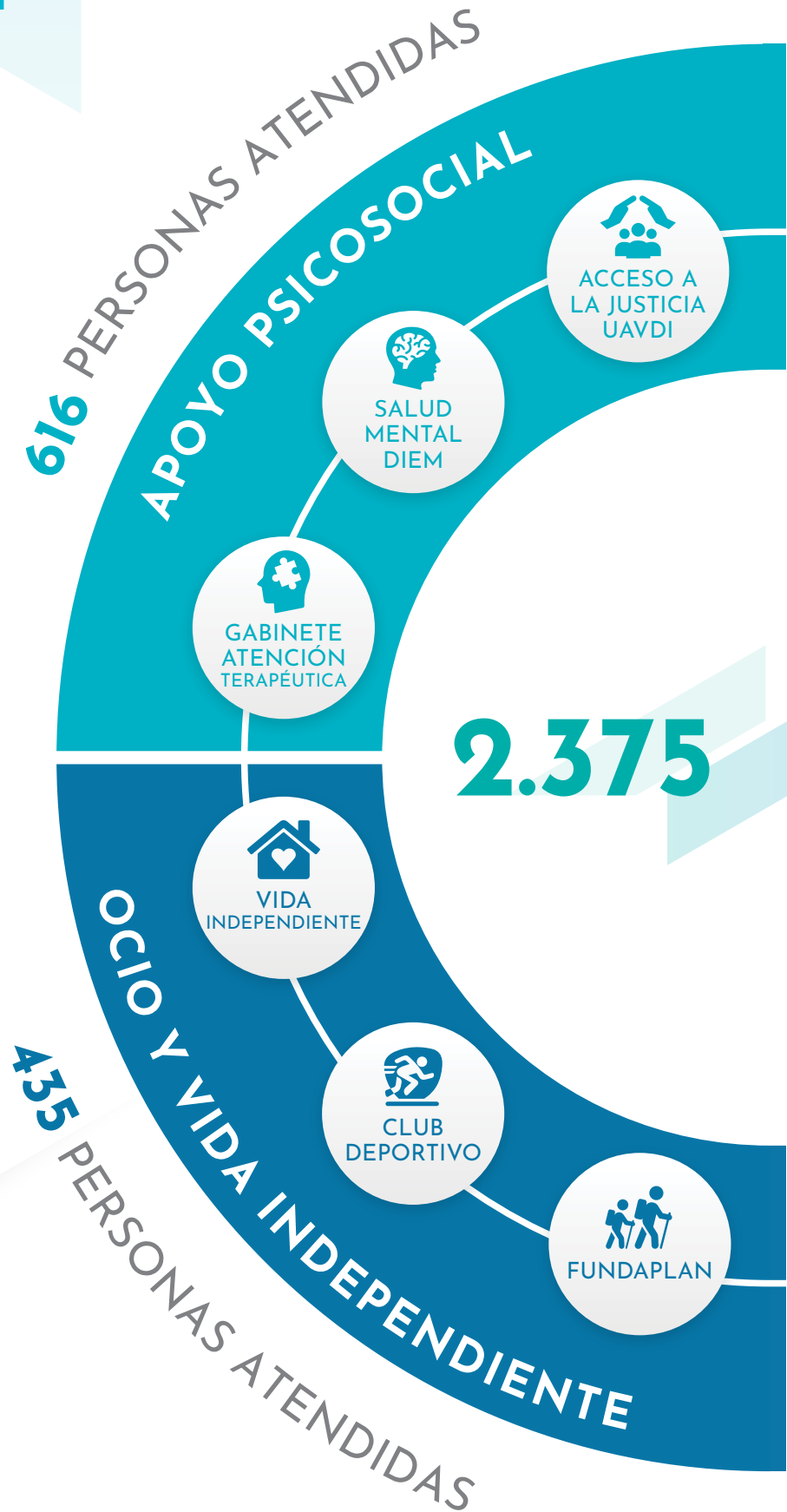


Se constituye el Consejo Asesor Externo, compuesto por expertos de primer nivel.

2022

Personas con discapacidad intelectual atendidas en 2022

14





2

POTENCIAR CAPACIDADES





Formación

Ámbitos Formativos

En la Fundación A LA PAR nos ocupamos de que nuestros alumnos con discapacidad intelectual tengan acceso a una formación completa y especializada desde los 12 años y hasta el momento en que puedan incorporarse al mercado laboral. Paso a paso, ellos aprenden a valerse por sí mismos y nuestra sociedad se hace más rica y diversa.

18

ALAPAR
COLEGIO

COLEGIO DE
EDUCACIÓN
ESPECIAL
(DE 12 A 21 AÑOS)

ALAPAR
CAMPVS
FORMACIÓN POS-OBLIGATORIA

CAMPVS
(FORMACIÓN
POS-OBLIGATORIA)
3 AÑOS

COMPASS
(FORMACIÓN
POS-OBLIGATORIA)
2 AÑOS

ALAPAR
COMPASS

1. Competencias personales, sociales y profesionales
2. Especialización del perfil profesional y sector deseado
3. Prácticas en empresas ordinarias y proyecto de vida autónoma

Una respuesta formativa pionera para las personas con discapacidad intelectual con necesidades de apoyo de intensidad limitada, y que por tanto requieren un recorrido formativo más específico para optar a un futuro profesional.

CENTRO OCUPACIONAL

160 PERSONAS CON DISCAPACIDAD INTELECTUAL ATENDIDAS:

► Formación laboral



Filatelia



Clasificación, limpieza
y mantenimiento



Jardinería y Huerta
A LA PAR



Carpintería y pintura
industrial



Pintura decorativa



Mecánica básica y
lavado de coches



Imprenta



Chuches



Manipulados

► Apoyo psicosocial

► Formación continua

DONDE TODO EMPIEZA

Colegio de educación especial

En el Colegio A LA PAR nuestros alumnos se forman entre los 12 y 21 años. Trabajamos un numeroso grupo de profesionales cualificados con una gran vocación y experiencia por la labor que desarrollamos. Nuestro objetivo es potenciar al máximo tanto las capacidades intelectuales de nuestros alumnos como las habilidades que les permitan ser más autónomos y prepararse para su incorporación al mundo laboral.

La formación en el uso correcto de herramientas tecnológicas es una de nuestras prioridades. Todos los alumnos del colegio cuentan con un dispositivo para trabajar online y han recibido la formación necesaria para hacerlo de manera autónoma.

A lo largo de este curso hemos realizado actividades con otras instituciones, empresas y servicios de manera telemática y presencial. Algunas de ellas son: Ayuntamiento de Madrid, Comunidad de Madrid, EMT, Metro de Madrid, Centro de Medio Ambiente de Montecarmelo, Fundación Ibercaja...

Se ha mantenido el plan de actividades comunes en la que participa toda la comunidad educativa: Día de las Buenas Costumbres, Día contra la Violencia de Género, Día de la Discapacidad, Fiesta de Navidad, Jornada por la Paz, Concurso de Relatos, Fiesta de San Isidro... En total hemos llevado a cabo: 17 actividades comunes a todo el centro, 82 actividades propias o con otras entidades (colegios, ONG, empresas, entidades públicas y privadas). Para conocer cómo lo hemos hecho, os animamos a visitar nuestro blog: www.colegioalapar.blogspot.com

También hemos continuado con las prácticas en empresas y los proyectos de trabajo que nos acercan al mundo del empleo y a las responsabilidades de la vida adulta. **43 alumnos han realizado con éxito sus prácticas en empresas.**

Destacamos este curso la apertura de un Aula Estable de Programas Profesionales de Modalidad Especial en el Centro de Formación Padre Piquer. En concreto, el perfil profesional de Operaciones Auxiliares de Servicios Administrativos y Generales. 12 alumnos se están formando allí con los apoyos y recursos de nuestro colegio en un entorno ordinario compartiendo espacios comunes y actividades. Después de un año, valoramos esta experiencia muy positiva para ambos centros, pero sobre todo para nuestro alumnado y sus familias, que han apostado por esta modalidad de formación.

Todas estas actividades y recursos se han llevado a cabo con un gran esfuerzo de todos: familias, alumnos y personal del colegio, pero también gracias a la Asociación de Padres, la Consejería de Educación y Juventud de la Comunidad de Madrid y, por supuesto, a nuestra Fundación.

20

CURSO
2021-2022

189

ALUMNOS

(12-21 AÑOS)



CONSEJERÍA DE EDUCACIÓN 
Comunidad de Madrid

FORMACIÓN PARA EL EMPLEO

Centro ocupacional

En el Centro Ocupacional, jóvenes con discapacidad intelectual entran en contacto, muchos por primera vez, con las técnicas de la que podría ser su profesión en el futuro. El primer paso es conocer las preferencias de nuestros usuarios: explorar y descubrir qué actividades les motivan y cuáles figuran entre sus habilidades y/o puntos fuertes.

Se ofrece una formación adaptada a los intereses y necesidades de cada uno de los usuarios del centro, intentando adquirir así la destreza y el ritmo de un trabajador de Centro Especial de Empleo.

Una oportunidad para tenderles una mano hacia una inserción laboral.

Para conseguir estos fines, los talleres cuentan con:

- ▶ **Gratificaciones:** Una gratificación mensual para cada usuario asociado a su esfuerzo.
- ▶ **Oficina de Empleo y Centros Especiales de Empleo:** Cuando un usuario ha adquirido destrezas, se busca el paso hacia la inserción laboral en un C.E.E. o en una empresa ordinaria.
- ▶ **Reuniones de equipo:** para debatir lo que ha sucedido durante la semana y buscar soluciones.
- ▶ **Grupos de desarrollo personal y social:** se trabajan en grupo diferentes habilidades que mejoren su autonomía.
- ▶ **Reunión de delegados:** para buscar vías de mejora y satisfacción.
- ▶ **Área psicosocial:** Atención personalizada a usuarios y sus familias.

21



**CENTRO
CONCERTADO**

4

**USUARIOS
DE CENTRO OCUPACIONAL
SE HAN INCORPORADO
AL MERCADO LABORAL**



Unión Europea
Fondo Social Europeo
"El FSE invierte en tu futuro"



**Comunidad
de Madrid**

Dirección General de Atención
a Personas con Discapacidad
CONSEJERÍA DE FAMILIA,
JUVENTUD Y POLÍTICA SOCIAL

MEDIA
PLAZAS
PRIVADAS
OCUPADAS

16

144

MEDIA PLAZAS
CONCERTADAS
OCUPADAS



UN PUENTE HACIA EL EMPLEO

CAMPVS

En 2022, **119 alumnos** se han formado en el proyecto CAMPVS de formación posobligatoria.

Con una media de 22 años de edad y siendo por primera vez más mujeres que hombres (51% frente al 49%), estos jóvenes con discapacidad intelectual continúan su trayectoria formativa tras la etapa obligatoria para desarrollar sus competencias personales, sociales y profesionales para alcanzar la inserción socio-laboral como adultos de pleno derecho.

Su nivel de empleabilidad, un indicador imprescindible para asegurar la calidad de la formación y su ajuste al desempeño de puestos de trabajo en el empleo ordinario, ha aumentado un 62,7% en la promoción que ha egresado en el mes de junio de 2022, comparando sus datos con los resultados obtenidos cuando accedieron a CAMPVS. Esto incluye la perspectiva de los propios tutores de prácticas de las empresas, lo más cercano al futuro responsable al que reportarán una vez consigan un contrato, algo que todos anhelan y que un 17,2% han conseguido en los 6 meses posteriores a la finalización de sus estudios.

En 2022 hemos apostado por aumentar las acciones formativas llevadas a cabo por la empresa. Con el fin de

acercar la realidad académica y la realidad profesional, una de las principales metas de CAMPVS, hemos logrado pasar de 82 a 153 acciones formativas entre Master Class y sesiones de formación dentro de las propias empresas.

Es en el tejido empresarial donde los estudiantes pueden observar y aprender los últimos avances tecnológicos, las herramientas y procedimientos más punteros y de los profesionales en activo en los que desean convertirse. Gracias a todas las empresas, a sus voluntarios y formadores por hacerlo posible.

Además de este desarrollo en el plan formativo, **20 empresas** han acogido a los 29 estudiantes del último curso en su período de prácticas y **69 mentores** han participado en el programa de mentoring. La empresa una vez más, es parte activa dentro del proyecto.

Como novedades de 2022, se ha puesto en marcha un programa piloto de Creadores de Contenido Digital, en el que los estudiantes desarrollan habilidades tecnológicas a través de la creación de sus propios podcast, vídeos, blogs y material audiovisual.

Por otro lado, desarrollamos un programa de formación en activismo social para inculcar en los jóvenes estudiantes de CAMPVS el interés y sobre todo la iniciativa para construir una sociedad más justa a través de diferentes acciones de voluntariado.

22

PROGRAMAS DE ESPECIALIZACIÓN



COMERCIO

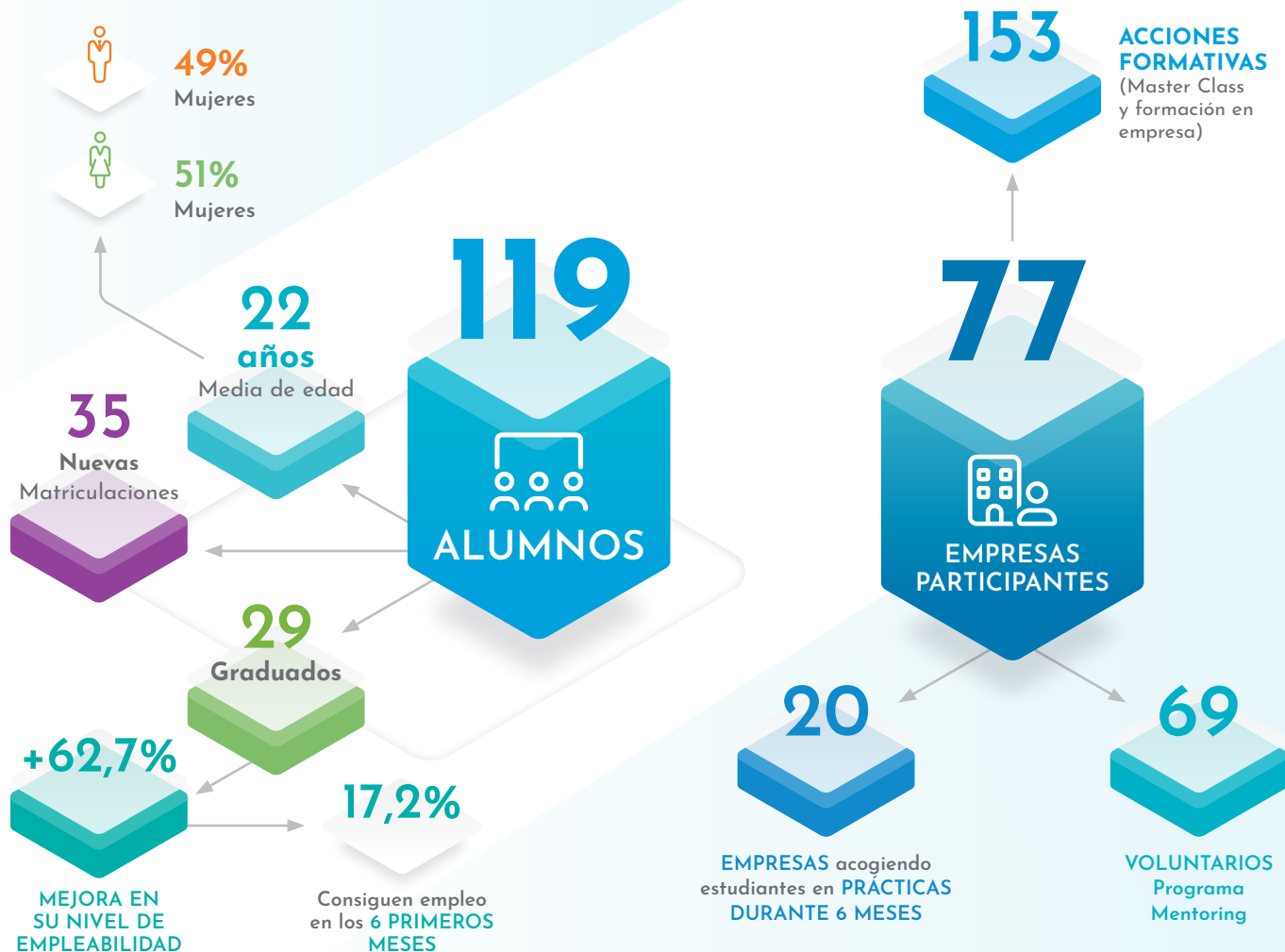


HOSTELERÍA



ADMINISTRACIÓN





23

ÍNDICE DE SATISFACCIÓN 2022

EMPRESAS **9,13**

ALUMNOS **8,17**

FAMILIAS **8,59**

2022 se cierra con muy buenos resultados y con motivadores retos para mirar hacia 2023, momento en el que **CAMPVS** cumple 10 años en activo.

COLABORADORES PRINCIPALES



SUBVENCIÓN 0,7% IRPF:



Comunidad de Madrid

PARTNER ACADÉMICO

ASOCIADOS



Compass

En 2021, la Fundación A LA PAR, lanzó el Proyecto Compass, programa formativo pre laboral postobligatorio para jóvenes con discapacidad intelectual, con el objetivo principal de promover una mayor inserción pre laboral y social para jóvenes con mayores necesidades de apoyo, y que, por tanto, quedaban fuera de las propuestas formativas que existían en ese momento.

Durante el año 2022, se han producido muchos cambios y avances tales como:

- ▶ Se han incorporado **20 nuevos alumnos en la 2ª Promoción** del proyecto, siendo una totalidad de 42 alumnos quienes han tenido la oportunidad de seguir desarrollando sus habilidades personales y, además, recibir una formación específica en adquisición de habilidades pre laborales como la organización, la comunicación, el trabajo en equipo, la motivación, la concentración y la resolución de problemas. Estas habilidades les permitirán contribuir de manera significativa en el lugar de trabajo, lo que mejorarán sus oportunidades de empleo.

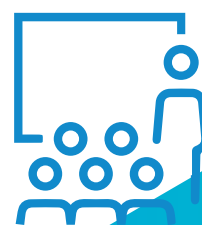
Entre las actividades realizadas durante el año destacan:

- ▶ Realización de **12 talleres formativos** sobre competencias pre laborales, habilidades sociales y emocionales, así como sobre las diferentes opciones que hay sobre el mercado laboral orientado al empleo protegido.
- ▶ Creación de una **nueva asignatura - Creatividad Digital** - expresión artística mediante recursos digitales, como creación fotográfica y audiovisuales.
- ▶ Se crea el **programa de familias Compass**, donde 42 familias han podido disfrutar de un espacio de reflexión y aprendizaje, cuyo objetivo principal es asesorar, informar y acompañar a los familiares, dotándoles de recursos, conocimientos y estrategias de utilidad, en pro del desarrollo de la autonomía y adecuado bienestar, centrados en el desarrollo socio laboral de jóvenes con discapacidad intelectual.

Los alumnos empiezan a recoger los primeros frutos pre laborales:

- ▶ **Una alumna, firma el primer contrato laboral** con Plena Inclusión realizando labores de jardinería, adquiriendo compromisos socio - laborales y favoreciendo su plena participación en la sociedad.
- ▶ **8 alumnos comienzan su formación práctica pre-laboral** en los Centros Especiales de Empleo de la Fundación A LA PAR, iniciándose así, en un camino de desarrollo personal y profesional.

En conclusión, tras un año desde la puesta en marcha del Proyecto Compass, los resultados obtenidos a través de los indicadores de calidad arrojan datos muy positivos (**9,28** sobre **10** - satisfacción global alumnos, **9,26** sobre **10** - satisfacción global familias). Siendo el resultado del esfuerzo y motivación de jóvenes con discapacidad intelectual con mayores necesidades de apoyo, y de la creación de un proyecto que les proporciona una formación pre laboral, ajustada a sus diferencias individuales y que les capacita para adquirir compromisos socio laborales que les hagan crecer como ciudadanos de pleno derecho.



42
ALUMNOS



BNP PARIBAS
El banco para un mundo en evolución



3

SER COMO TODOS





Independencia y ocio

Independencia y ocio

Lo normal es ser independiente. Tener tu vida, tus amigos, tu familia. Y disfrutar de todo ello al máximo. Algo que parece tan elemental, a menudo no lo es tanto para una persona con discapacidad intelectual. Pero aquí, entre todos, lo hacemos posible.

En la actualidad, más de 40 personas viven ya de manera independiente gracias a los programas de la Fundación A LA PAR, aprendiendo cada día a convivir, a desenvolverse, a disfrutar del ocio y a superarse en sus aficiones, con especial énfasis en el deporte.

28



VIVIR: PROYECTOS DE VIDA INDEPENDIENTE

- ▶ Vivienda de entrenamiento
- ▶ Viviendas supervisadas
- ▶ Vivienda tutelada



SUPERARSE: CLUB DEPORTIVO

20 modalidades deportivas

2 Campeones



FINES DE SEMANA DE CONVIVENCIA



DISFRUTAR: FUNDAPLAN

La oportunidad de disfrutar de un ocio inclusivo, variado y sobretodo, divertido.



EN CASA SE ES MÁS FELIZ

Proyectos de vida independiente

Y las personas con discapacidad intelectual no son la excepción. Muy al contrario, imaginar y construir una vida independiente puede llegar a ser, en este caso, no solo emocionante sino enormemente beneficioso en términos de autoestima, autonomía y bienestar.

En A LA PAR contamos con un amplio servicio de apoyo para acompañar a las personas con discapacidad en su camino a una vida independiente, a una vida elegida.

► Vivienda de Entrenamiento.

Aquí es donde empieza todo: se aprenden habilidades básicas necesarias para una vida autónoma, convirtiéndose en un proceso de aprendizaje y en una experiencia real de dormir y vivir fuera de casa.

► Viviendas con Apoyo.

Es un paso más allá: Viviendas comunitarias, compartidas o individuales, en dónde las personas con Discapacidad Intelectual viven de forma independiente, recibiendo un apoyo personalizado por parte de un profesional. Ellos son los protagonistas y los que diseñan sus vidas. Eligen dónde, cómo y con quién quieren vivir.

► Vivienda Tutelada.

Vivienda situada en la propia fundación y que se ha convertido en el hogar de 12 personas, aquí se respira un ambiente hogareño y de ilusión. Desde A LA PAR, se trabaja para el empoderamiento de las personas que viven en este piso, apoyándoles para que puedan lograr sus objetivos vitales.

28

PERSONAS FORMADAS EN LA VIVIENDA ENTRENAMIENTO (por la situación epidemiológica no se han podido llevar a cabo todas las promociones)

4,6

DE 5

Encuesta de satisfacción con el servicio

45

PERSONAS INDEPENDIZADAS EN VIVIENDAS CON APOYO

18

personas independizadas en 2022

4,4

DE 5

Encuesta de satisfacción con el servicio

14

PERSONAS ATENDIDAS EN VIVIENDA TUTELADA

4,2

DE 5

Encuesta de satisfacción con el servicio



Comunidad de Madrid

Dirección General de Atención a Personas con Discapacidad
CONSEJERÍA DE POLÍTICAS SOCIALES, FAMILIAS, IGUALDAD Y NATALIDAD



Fundaplan

FUNDAPLAN:

El ocio tiene un papel muy importante en la vida de todas las personas, es considerado un derecho y una forma de expresión de la libertad de cada individuo. Desde FUNDAPLAN se promueve un ocio inclusivo, variado y divertido para las personas con discapacidad intelectual.

73

NÚMERO DE PARTICIPANTES

104

NÚMERO DE ACTIVIDADES DE OCIO LLEVADAS A CABO

FINES DE SEMANA DE CONVIVENCIA:

Un fin de semana en la vivienda de entrenamiento con actividades de ocio y convivencia.

Una oportunidad que permite, a su vez, a los principales cuidadores de las personas con discapacidad conciliar vida personal, social y familiar.

18

NÚMERO DE PARTICIPANTES

6

FINES DE SEMANA REALIZADOS



31



VOLVEMOS CON MÁS GANAS

Club deportivo

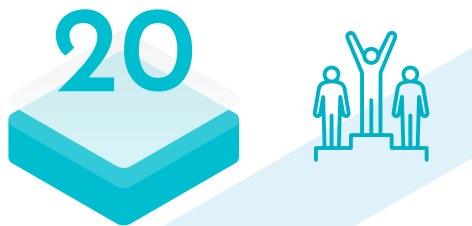
Este año nuestros deportistas han vuelto con más ganas que nunca, la vuelta a la rutina de entrenamientos y competiciones han hecho que no sólo se recuperen las actividades, sino que se supere el número de escuelas y deportistas, asumiendo nuevos retos y fomentando nuevas modalidades deportivas que ayuden a una mayor visibilidad e inclusión de nuestros deportistas.

Nuestro club deportivo continúa fomentando la práctica de actividad física y deporte desde la base hasta el alto rendimiento. Seguimos diseñando nuevas actividades recreativas, que ayuden a promover un ocio activo con actividades como la escalada, rugby, surf o mountain bike. Nuestro deporte de base sigue creciendo a través de las escuelas deportivas, en las que más de 220 deportistas practican actividad física de forma habitual, al menos

2 veces por semana, incorporando estos hábitos saludables a su vida diaria. Por supuesto, también desarrollamos el deporte de competición, participando tanto a nivel autonómico como nacional en todos los eventos oficiales de mayor relevancia. Incluso, en el ámbito internacional destacamos la participación de nuestros atletas Deliber y Dionibel Rodríguez en los Juegos Europeos de Virtus celebrados en Polonia, proclamándose Campeón y Subcampeón de Europa en la prueba paralímpica de 400M.

Por último, señalamos que en el año 2022 se ha superado el número de 270 socios, se ha promocionado la participación en actividades que fomenten el deporte inclusivo, se han firmado nuevos convenios con GoFit y la Asociación Española de Pickleball. Sin duda, un gran avance que nos permita seguir creciendo y demostrando que, a través del deporte y la consecución de Retos como la Pilgrimrace by TressisALAPAR, podemos seguir luchando por la visibilidad y las grandes posibilidades que el deporte puede dar a los deportistas con discapacidad intelectual.

32



DISCIPLINAS
DEPORTIVAS



DEPORTISTAS
EN EL CLUB



PARTICIPACIÓN
EN EVENTOS Y
ACTIVIDADES



¡CAMPEONES!

▶ DELIBER RODRÍGUEZ

- 🏊 Campeón de Europa en 400M y Subcampeón de Europa en 800M al aire libre.
- 🏊 Premiado en Gala Valores de FEMADDI y como MEJOR ATLETA MASCULINO INCLUSIVO por la Federación de Atletismo de Madrid.
- 🏊 Participación en Campeonato de España de Atletismo Absoluto, organizado por la Real Federación Española de Atletismo.

▶ DIONIBEL RODRÍGUEZ

- 🏊 Subcampeón de Europa en 400M al aire libre.



33



ACTIVIDADES

- ▶ VI Curso de Esquí A LA PAR-COADECU (Astún).
- ▶ Reto deportivo Madrid-Santiago en 7 días: PilgrimRace by TRESSISALAPAR.
- ▶ Jornada Deporte Paralímpico y Medios de Comunicación.
- ▶ Disfriendly Madrid Relay Marathon.
- ▶ Más de 70 deportistas en los Campamentos de Surf.
- ▶ Juegos Europeos Virtus (Polonia).
- ▶ I Spanish Open Internacional de Pickleball.
- ▶ II Olimpiada Inclusiva de la Comunidad de Madrid.
- ▶ Nueva Escuela Deportiva de Pickleball.
- ▶ II Camino de Santiago con Alquiber.
- ▶ V Carrera GoFit Inclusiva.
- ▶ VII Torneo Nacional Special Olympics Más que Tenis (Rafa Nadal Academy).

APOYO DE LA ADMINISTRACIÓN PÚBLICA



EMPRESAS COLABORADORAS:



4

UN DERECHO DE TODOS





Empleo

UN DERECHO DE TODOS

Empleo

Pocas actividades nos hacen sentirnos más útiles y refuerzan nuestra autoestima e independencia como el desempeño de un trabajo. Por eso, uno de los pilares más sólidos de Fundación A LA PAR es el empleo.

El trabajo es la llave para una vida digna e independiente.

En Fundajobs, uno de los ejes fundamentales es promover y favorecer el empleo de las personas con discapacidad intelectual y contribuir a la mejora de sus condiciones personales y laborales a través de la formación pre-laboral y la formación técnica y profesional.

36

Estamos focalizados en lograr la participación plena en el mercado laboral de las personas con discapacidad intelectual.

Asimismo, en nuestros Centros Especiales de Empleo de Iniciativa Social, son ya más de **163 los trabajadores con discapacidad intelectual** que desempeñan su labor con máxima profesionalidad.

Todo para seguir demostrando que, con los apoyos necesarios, las personas con discapacidad pueden trabajar como todas las demás.

186

INSERCIONES
EN LA EMPRESA
ORDINARIA

+1000

CONTRATACIONES
DESDE 2008

FUNDAJOBS

163

TRABAJADORES CON
DISCAPACIDAD

2

CENTROS ESPECIALES DE EMPLEO DE
INICIATIVA SOCIAL: CADEMADRID Y
LAS HIGUERAS DEL TAMBOR

EMPLEO
PROTEGIDO



Fundajobs

Un servicio de empleo en el que apostamos por la plena inclusión de las personas con discapacidad intelectual en la sociedad y la formación, sabiendo que brindando los apoyos necesarios todo es posible.

Desde el 2014 y con el fin de seguir creciendo de forma ordenada y en la línea que marca nuestra legislación regional, nos consolidamos como agencia la de Agencia de Colocación. Y en 2018 nos autorizamos como Centro de formación para impartir certificados de profesionalidad (formaciones que tienen carácter oficial y validez en todo el territorio nacional).

38

Uno de los ejes fundamentales del servicio de empleo Fundajobs, para promover y favorecer el empleo de las personas con discapacidad es contribuir a la mejora de sus condiciones a través de la formación pre-laboral y formación del perfil profesional, siendo el objetivo final la mejora de su nivel de empleabilidad.

Apoyamos al trabajador con discapacidad intelectual en todo el proceso de su inclusión laboral, a través de la metodología de Empleo con apoyo, basada en conjunto de acciones de orientación y acompañamiento individualizado en el puesto de trabajo, prestadas por nuestros preparadores laborales especializados, que tiene por objeto facilitar la adaptación social y laboral en sus entornos de trabajo.

Analizamos y observamos las necesidades de mercado laboral actual para descubrir nuevos nichos de mercado y formamos a las empresas para aumentar las contrataciones desde "la sensibilización hacia la inclusión de la diversidad".

Otro hito que nos caracteriza, es que continuamos fomentando el trabajo en Red con nuestra participación en diferentes programas y mesas con otras Entidades del sector. Destacar un año más la renovación del acuerdo Incorpora de la Caixa.

Ofrecemos nuestro servicio de intermediación laboral a las empresas que deben cumplir la Ley General de derechos de las personas con discapacidad, a través de procesos que contemplan; análisis de necesidades, orientación, procesos de selección y asesoramiento para la contratación de personas con discapacidad intelectual.

Este año 2022 seguimos aumentando el número de inserciones **superando los datos de años anteriores, con un total de 186 incorporaciones en el mercado laboral.**

Si atendemos a los perfiles profesionales, este año se pone en cabeza, las ofertas de auxiliares en el sector servicios, seguidas de las ofertas de hostelería, y en un tercer lugar se igualan en porcentaje las de auxiliar administrativo y limpieza.

Se han incrementado la contratación indefinida, y ya estamos más cerca de equiparar la contratación en empresa ordinaria de la contratación en centro especial de empleo.

Seguimos con otro de nuestros retos que comenzamos en el 2020; disminuir la brecha digital que situaba a las personas con discapacidad intelectual en una posición de doble vulnerabilidad.

Pero este año damos un paso más, con nuestra **formación de Evaluadores y Validadores de páginas web dirigida a personas con discapacidad intelectual.**



Ha sido un año en el que hemos podido continuar con proyectos que nos concedieron en el año 2021 como "Nuevas oportunidades de formación y empleo para personas con discapacidad intelectual, "Uno a Uno" - POEJ de FSE y Fundación ONCE y el Proyecto de inserción socio laboral para personas con discapacidad intelectual de Enaire; que incentivan, a través de la formación prelaboral, la empleabilidad de la población activa con discapacidad intelectual, su reciclaje profesional y el acceso efectivo a un puesto de trabajo.

Se suman a ellos, los financiados por la Administración Pública que año tras año, renuevan su confianza con la Fundación A LA PAR:

La Consejería de Familia, Juventud y Política Social de la Comunidad de Madrid y el Fondo Social Europeo (FSE) para la gestión de dos proyectos: Aulemplea e Itinerarios de inserción sociolaboral

Ayuntamiento de Madrid, con su Proyecto de capacitación laboral para personas con discapacidad intelectual.

La consejería de economía, empleo y competitividad de la Comunidad de Madrid con el Proyecto de Empleo con Apoyo.

Pero no son los únicos proyectos que se han desarrollado durante el 2022, **hemos seguido creciendo con la incorporación de nuevos profesionales al equipo de Fundajobs, gracias a la concesión de nuevos proyectos que nos retan para seguir sumando por y para las personas con discapacidad intelectual:**

- ▶ De la mano de Plena Inclusión Madrid nos lanzamos a participar en un Proyecto para la inclusión social: "Pilotaje de Empleo Personalizado".

- ▶ Tras la firma de un acuerdo de colaboración entre la Comunidad de Madrid y nuestra Agencia de colocación, nos hemos convertido en punto de información, orientación y apoyo en la inscripción en el procedimiento de evaluación y acreditación de competencias profesionales a través de la experiencia laboral y/o vías no formales de formación en el ámbito de la Comunidad de Madrid.
- ▶ Proyecto SERPAIS CIMA "SERVICIO DE PROVISIÓN DE APOYOS PARA LA INCLUSIÓN SOCIOLABORAL DE PERSONAS CON DISCAPACIDAD INTELECTUAL EN LA COMUNIDAD DE MADRID", cofinanciado por el Fondo Social Europeo y la Comunidad de Madrid.

El empleo público también ha sido esencial entre nuestras actividades, **nos consolidamos como centro de preparación de oposiciones**. Y nos sentimos orgullosos de anunciar que 24 personas, formadas por Fundación A LA PAR, han optado a la fase de méritos de la oposición y 22 personas han obtenido una de las 108 plazas ofertadas en la ciudad de Madrid.

INSERCIONES LABORALES



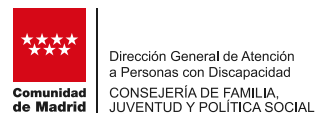
CONTINUACIÓN...

Fundajobs

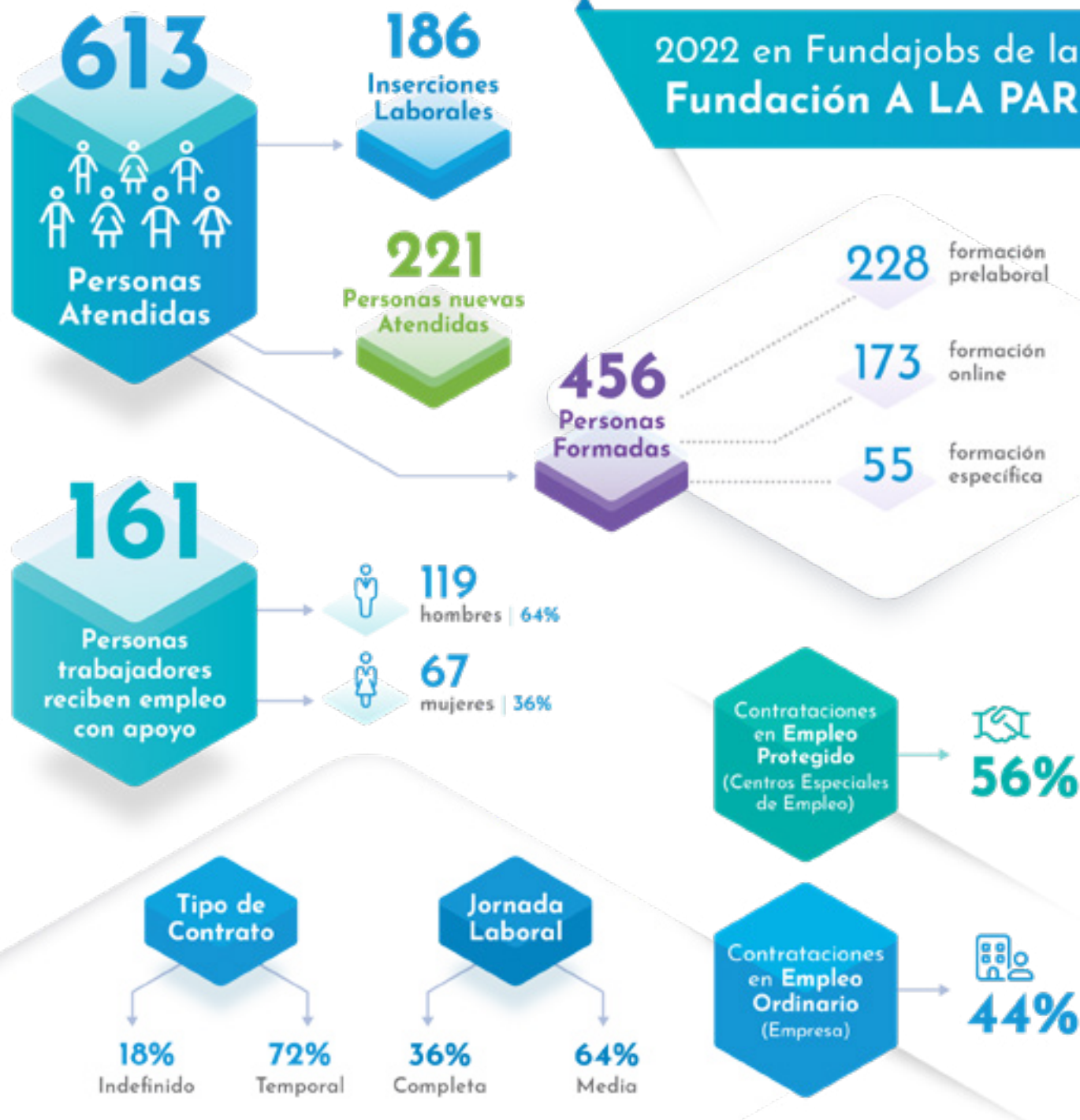


40

karts & bikés



2022 en Fundajobs de la Fundación A LA PAR



LOS EMPLEOS MÁS DEMANDADOS HAN SIDO



LA GARANTÍA DE REALIZARSE

Empleo protegido

Uno de los principales fines de Fundación A LA PAR es la inserción y la inclusión sociolaboral de las personas con discapacidad intelectual.

Para lograrlo, desde hace más de veinte años, hemos ido creando Centros Especiales de Empleo de Iniciativa Social a los que se incorporan aquellos usuarios de nuestro Centro Ocupacional que hayan adquirido las suficientes capacidades como para desarrollar el trabajo con plena normalidad. En la actualidad son más de 160 las personas con discapacidad intelectual contratadas en los distintos proyectos que forman parte de nuestros 2 Centros Especiales de Empleo de Iniciativa Social y que en 2022 han logrado grandes resultados en su trabajo.

42

5.125

Nº ARTÍCULOS VENDIDOS A PARTICULARES

46.769

Nº ARTÍCULOS VENDIDOS A EMPRESAS

**FÁBRICA MUEBLES
Y ARTÍCULOS DE
DECORACIÓN**



CHUCHES

50.705

Nº PRODUCTOS PRODUCIDOS



COCHES

+5.000

COCHES HAN PASADO POR NUESTRO LAVADO/ AUTOLAVADO

430

COCHES HAN PASADO POR MECÁNICA RÁPIDA

INVITACIONES Y PAPELERÍA
REALIZADAS PARA

202

BODAS

286

EMPRESAS CLIENTES

IMPRENTA



**TALLER DE
MANIPULADOS
Y ENVIOS KOIKI**

461.191

Nº PRODUCTOS MANIPULADOS
SUBCONTRATADOS

32.382

Nº ENVIOS KOIKI REALIZADOS



**JARDINERÍA Y
HUERTA A LA PAR**

90%

HUERTOS OCUPADOS

736

NIÑOS EN TALLERES ESCOLARES

7

MERCADOS DE LA HUERTA

+ 1.400

VOLUNTARIOS DE EMPRESA



CORREOS



Sellos



ERTs

43

3.300.000

UNIDADES DE SELLOS MANIPULADAS

1.700.000

UNIDADES DE HOJAS BLOQUE
MANIPULADAS

20.700

LIBROS ANUALES MANIPULADOS

1.849.202

SACAS CLASIFICADAS, LAVADAS Y
REPARADAS

288.981

ELEMENTOS LOGÍSTICOS LAVADOS Y
DESINFECTADOS

364.582

BANDEJAS LAVADAS Y DESINFECTADAS

22.271

BOLSAS DE ALCANCE, DE REPARTO,
CARTERAS Y BANDOLERAS
MANIPULADAS, LAVADAS Y REPARADAS

3.000.000

DE FILOESTUCHES PEGADOS EN
LIBROS Y ARTÍCULOS FILATÉLICOS

PROYECTOS DE EMPLEO PROTEGIDO

Fundación A LA PAR y la Sociedad Estatal Correos y Telégrafos de la mano durante más de 30 años juntos

LIMPIEZA Y GESTIÓN DE EMBALAJES REUTILIZABLES PARA EL TRANSPORTE

El año 2022, ha supuesto un gran esfuerzo y sacrificio para este Taller que se vio fuertemente afectado en 2021 tanto por el desastre provocado por Filomena como por la devastadora situación que nos dejó el incendio de marzo de 2021, con todo y con ello, el 2022 ha sido un año de muchos cambios, y a la vez de mucho trabajo. Cambios, porque nuestras instalaciones se han tenido que diversificar por diferentes espacios de la Fundación y por tanto no nos ha permitido ser tan operativos como de costumbre y mucho trabajo porque, aunque hemos visto reducida la propia actividad de Correos, hemos ampliado nuestra cartera de clientes y hemos crecido en capacidad de servicio y atención a clientes nuevos.

Han continuado llegando a nuestras instalaciones gran cantidad de sacas nacionales y extranjeras para su clasificación, aunque con la crisis del transporte y el descenso en los envíos desde China, estas se han visto reducidas en gran medida.

Hemos continuado el trabajo de reparación y manipulación de un gran número de elementos de Correos; como: carros, bandejas (que se limpian, desinfectan y reparan), fundas, carteras y bolsas de reparto, y también hemos limpiado y desinfectado más de **9.819 anoraks** y **3.359 cubrepantalones para motoristas**.

Todo lo que llega a nuestras instalaciones queda como nuevo tras los procesos de lavado industrial y/o reparación.

Un año más, son los datos nuestro mejor aval y muestra de la eficiencia de nuestro gran equipo de trabajadores.

En estos últimos años, hemos venido creciendo en nuestra división de limpieza de ERT's (embalajes reutilizables de transporte) y creciendo en la cartera de Clientes que han confiado en nuestra gran experiencia y buen hacer, lo cual nos ha permitido en este 2022 crecer tanto en volumen de facturación como en nuevos clientes.

Podemos destacar grandes empresas del sector Farmacéutico, Distribución o Logístico como: ROVI, IPC, CPR SYSTEM, AMAZON/SELSA, RECIPHARM Y EL CORTE INGLÉS. Para estos clientes realizamos servicios de limpieza, retirada de etiquetas adhesivas y desinfección de todo tipo de ERT's: Contenedores BOX PALLET, pallets de plástico, cajas, tapas de plástico, bidones de plástico o todo aquello que nos propongan.



288.981

ELEMENTOS DE ERTs LAVADOS Y DESINFECTADOS:



10.169

Box pallets



11.777

Pallets de plástico



17.026

Cajas/Totes de plástico



249.860

Cajas plegables de plástico



1.849.202

SACAS CLASIFICADAS, LAVADAS Y REPARADAS



364.582

BANDEJAS LAVADAS Y DESINFECTADAS



22.271

BOLSAS DE ALCANCE, DE REPARTO, CARTERAS Y BANDOLERAS MANIPULADAS, LAVADAS Y REPARADAS



SELLOS

En este taller manipulamos todo tipo de elementos filatélicos de Correos para coleccionistas.

Son más de 5.000.000 de unidades entre sellos y hojas bloque los que se han manipulado a lo largo del 2022. Un trabajo complicado, delicado y sumamente minucioso, del que debemos destacar la precisión y habilidad de nuestros profesionales, así como el control numérico en muchas de sus partes del trabajo.

En 2022, hemos realizado nuevamente los trabajos para el montaje y manipulación del Libro Anual de Correos, licitación pública, de la que estamos muy orgullosos de ser adjudicatarios por 8ª vez. Una edición especial y limitada que hace Correos y que en este año ha contado con una tirada de 20.700 unidades de Libros, para los cuales hacemos un gran trabajo de manipulación con la colocación, primero de filoestuches y después todos los sellos del año 2022 y por tanto y aunque tiene un gran volumen, no se puede manipular hasta los últimos meses del año.

Para A LA PAR ha sido siempre un orgullo colaborar con una entidad como Correos.

Dada nuestra gran experiencia y los años que llevamos trabajando en el mundo del sello, hemos podido especializarnos y profesionalizarnos en este sector, y son ya cada vez más, los clientes que han confiado en nosotros para sus manipulados. Hablamos de entidades y empresas como; **Fábrica Nacional de Moneda y Timbre, Editorial Planeta, Advantia, Edifil.**

Además, hay empresas que por nuestra experiencia y capacidad de manipulación han confiado en nosotros para encargarnos sus trabajos más complicados y delicados, empresas como; **Subastas Segre, Plásticos Comercar o Fuyma.**

A lo largo de este 2022 hemos manipulado gran número de cajas para el mundo de la automoción, bolsas etiquetadas para pedidos, ensobrados y muchos otros trabajos.



3.300.000

UNIDADES DE SELLOS MANIPULADAS



1.700.000

UNIDADES DE HOJAS BLOQUE MANIPULADAS



20.700

LIBROS ANUALES MANIPULADOS



3.000.000

DE FILOESTUCHES PEGADOS EN LIBROS Y ARTÍCULOS FILATÉLICOS.

45

OBJETOS MANIPULADOS



21.000

CATÁLOGOS DE SUBASTAS SEGRE



120.000

CAJAS PORTA-COMPONENTES FUYMA



350.000

BOLSAS DE PLÁSTICOS COMERCAR



LLEVAMOS EL CAMPO A LA CIUDAD

Huerta A LA PAR

La Huerta A LA PAR ya desde hace más de 10 años, permite disfrutar de un huerto a pocos kilómetros del centro de una ciudad como Madrid, así, todos los aficionados a la jardinería, la horticultura urbana, los espacios abiertos y las tareas de cultivo pueden disfrutar de un espacio natural, al aire libre y adecuado para todas sus necesidades y labores agrícolas.

46

Todo ello, sostenido y mantenido por el trabajo de personas con discapacidad intelectual, formadas como horticultores y viveristas que realizan los trabajos básicos de los 200 huertos que tenemos a disposición del público.

Esta experiencia ha tenido tanto éxito, que en los últimos años la hemos puesto también a disposición de las **empresas**, que pueden ofrecer nuevas experiencias a sus empleados y está siendo valorado de un modo muy positivo por todos ellos.

Y como no, por nuestro afán de acercar a la ciudad la naturaleza y todos sus productos, venimos realizando a lo largo del año, **El Mercado de La Huerta**, que celebramos un domingo al mes. Una invitación para grandes y pequeños de pasar una agradable jornada al aire libre con la posibilidad de adquirir alimentos ricos, ecológicos, naturales y artesanos.

Las **actividades escolares y los talleres formativos** en la Huerta, también son otras opciones que ofrecemos para acercar la naturaleza a todos los públicos.

HUERTA A LA PAR



90%

HUERTOS OCUPADOS



736

NIÑOS EN TALLERES ESCOLARES



7

MERCADOS DEL CAMPO



+1.400

VOLUNTARIOS DE EMPRESA



REALIZADO A MANO CON TÉCNICAS
ARTESANALES Y CON UN GRAN FIN SOCIAL

Fábrica de muebles

Llevamos **más de 20 años** fabricando muebles y artículos de decoración.

Todos nuestros artículos están realizados artesanalmente, de modo manual y con las técnicas tradicionales clásicas. Fabricamos gran variedad de piezas, tanto de gran tamaño como: mesas, cómodas, alacenas, muebles de TV, escritorios, así como todo tipo de piezas de decoración como; cajas de todo tipo, lámparas, bandejas, cuberteros, individuales o cualquier artículo de menaje y hogar, siempre siguiendo las modas y las tendencias del momento.

Además, nuestro compromiso con la sociedad y el medio ambiente hace que nos ocupemos y preocupemos de que todos nuestros proveedores de madera cumplan con el **certificado PCEF**, cumpliendo así con toda la trazabilidad que garantiza la sostenibilidad forestal.

El proceso comienza en la zona de carpintería, desde donde se diseña y ejecuta la pieza completa, para pasar posteriormente a la zona de pintura industrial para dar las bases de color y así pasar al proceso de decoración de cada una de las piezas. A lo largo del año, presentamos dos Colecciones para cada una de las temporadas, y con las que participamos en diferentes Ferias del sector. Además, destacamos por la posibilidad de personalización de cada una de nuestras piezas, tanto en su diseño como en la identificación para las empresas.

En los últimos años, venimos participando en las principales Ferias del Mueble y la Decoración, como son Intergift en Madrid y Maison&Objet en París, lo que nos ha permitido que nuestros productos se vendan en gran número de tiendas de decoración y regalos de más de 15 países. Además, disponemos de una tienda propia en la Fundación, así como de un canal de venta on line a través de www.fundashop.es

Además de nuestras propias colecciones también trabajamos por encargo en la elaboración de artículos exclusivos de y para nuestros clientes del mundo de la decoración, así como para empresas que se dedican a la decoración para Hoteles. Y a lo largo de este año 2022 también, hemos sido capaces de trabajar para grandes encargos de empresas multinacionales, como es el caso de **Deloitte** que han hecho un pedido de navidad para todos sus trabajadores, habiendo llegado a cumplir todos nuestros objetivos en tiempo, plazo y buena calidad.



5.125

Nº ARTÍCULOS VENDIDOS A PARTICULARES



46.769

Nº ARTÍCULOS VENDIDOS A EMPRESAS



22.400

POSAVASOS Y VACIABOLSILLOS PARA
DELOITTE



TU COCHE IMPECABLE EN FUNDACARS

Lavado de coches

Tenemos un taller especializado en las labores básicas y cotidianas de los coches.

Hacemos el mantenimiento básico de vehículos con el cambio de filtros de aire y/o aceite, cambio de neumáticos, pastillas de freno, carga de aire y todas aquellas labores sencillas y rápidas que son necesarias para tener a punto el coche.

48 Además, ofrecemos un servicio personalizado para pasar la ITV de todo tipo de vehículos.

Y que más importante hay en el día a día de nuestros vehículos que su lavado. Nos ocupamos del lavado a mano tanto exterior como interior. Y también ofrecemos la posibilidad de autolavado con 3 boxes que cuentan con la tecnología de última generación de la empresa alemana **Washtec**, que no deja rastro de gotas de agua y para dejar los coches impecables y relucientes.



+ 5.226

COCHES HAN PASADO POR NUESTRO LAVADO/ AUTOLAVADO



334

COCHES HAN PASADO POR MECÁNICA RÁPIDA



DULCE QUE TE QUIERO DULCE

Obrador de chuches y manipulados

Tenemos un obrador de chuches muy especial, en el que manipulamos todo tipo de dulces y golosinas para hacer las delicias de los más golosos, desde increíbles tartas, pastelitos, cupcakes, brochetas, hasta arbolitos de Navidad.

Somos capaces de diseñar y montar cualquier producto que se pueda confeccionar con chucherías y golosinas.

Además de nuestros propios diseños, manipulamos y trabajamos diferentes artículos dulces de clientes como **El Corte Inglés** y **La Pajarita**, que confían en nuestro trabajo y profesionalidad.

Todos nuestros trabajadores cuentan con los cursos necesarios para el manipulado de alimentos, ya que todos nuestros productos cumplen los más estrictos controles de higiene y calidad, además de preocuparnos y ocuparnos de que todos nuestros dulces tengan una cuidada y original presentación.

Un año más, nos hemos superado en empresas que confían en nosotros para realizar sus trabajos de manipulados, ya que somos capaces de hacerlo ajustándonos en cada momento a las necesidades y tiempos de los clientes que cada vez suelen ser más reducidos. Realizamos este tipo de trabajos a lo largo de todo el año, pero es cierto que en el periodo de navidad es cuando más volumen generamos y más grandes empresas van confiando en nosotros, como es el caso de Deloitte y otras muchas, que han hecho que en este último trimestre de 2022 hayamos llegado a manipular más de **169.814** productos.

Por último, dentro de este taller podemos destacar la línea para los bebés de la casa, ya que cada vez son más las empresas que confían en nosotros la producción y puesta en escena de las **canastillas de nacimiento**, que hacen de regalo para sus empleados, una forma de felicitación útil y con fin social. Las canastillas cuentan con ropa, complementos y como no, el artículo principal de madera que está hecho en nuestro taller de carpintería.



89.292

DULCES MANIPULADOS Y PRODUCIDOS



588.176

ARTÍCULOS MANIPULADOS PARA TERCEROS



476

CANASTILLAS



EXPERTOS EN IMPRESIÓN

Imprenta

Lejos de pensar que los trabajos de las imprentas estaban decayendo, en nuestro caso, este 2022 ha sido un gran año de trabajo y captación de nuevos clientes en nuestra imprenta. El ser expertos en impresión Offset y digital, así como en todo tipo de trabajos personalizados de papelería, que hacemos tanto para pequeñas como para grandes tiradas, nos ha permitido estar más presentes en el mercado.

Además, la posibilidad de ofrecer en paralelo packing y manipulados nos ha abierto muchas oportunidades y nos ha permitido no solo mantenernos sino crecer.

Ofrecemos un amplio abanico de posibilidades de encuadernación, maquetación y diseño, o todos aquellos manipulados que puedan estar vinculados. Destacamos por hacer un trabajo de calidad, tanto para empresas como para particulares.

50



286

EMPRESAS TRABAJAN CON LA IMPRENTA

Por ello, son más las empresas grandes y pequeñas, las que confían en nuestra profesionalidad.

En estos años, hemos seguido destacando y mejorando en los trabajos para bodas y eventos, donde el buen gusto, la diversidad y la calidad son nuestras huellas de identidad. Para ello, prestamos un gran cuidado y dedicación a todos y cada uno de nuestros diseños, así como de poder hacer realidad las ideas de nuestros clientes.

De hecho, son muchos los novios que confían en nuestro trabajo y buen hacer y no solo confían en nosotros con sus encargos, sino que además sus invitaciones de bodas, la acompañan con un tarjetón de la Fundación donde explica quien realiza sus invitaciones. Así, nuestros clientes no solo tienen las mejores invitaciones o recordatorios, sino que además son nuestros mejores embajadores.

PAPELERÍA REALIZADA PARA:



202

BODAS



103

PRIMERAS COMUNIONES



LA ÚLTIMA MILLA PARA TUS PAQUETES

Koiki

Tenemos una franquicia de KOIKI, un nuevo proyecto y filosofía de vida, que nace para cambiar la entrega domiciliar de paquetería, la cual, en los últimos años, ha ido creciendo exponencialmente por el comercio online. Estas compras no han parado de crecer. Es cierto que comprar con un clic nos ha hecho la vida más fácil, pero también ha hecho que aumente el tráfico y la contaminación, por lo que el objetivo principal de KOIKI es minimizar este impacto con un reparto consciente, libre de CO2 y responsable con la ciudad y la sociedad. Por ello, nuestros medios de reparto son a pie, en bicicleta o con vehículos eléctricos. A la vez que siguiendo la filosofía de KOIKI, todo el personal debe tener necesidades especiales, siendo en nuestro caso personas con discapacidad intelectual o discapacidad física.

En el año 2022 hemos distribuido más de 34.000 paquetes en nuestro código postal 28049, algo que nos ha permitido que nuestros trabajadores conozcan y se integren cada vez más en el barrio, siendo nuestra mejor imagen y sello de calidad entre los vecinos.



34.864

Nº ENVIOS KOIKI REALIZADOS

51



RESTAURANTE RODILLA

Empleo protegido en la comunidad

En 2019 nos lanzamos a una nueva aventura: el primer restaurante Rodilla gestionado por trabajadores con discapacidad intelectual de la Fundación A LA PAR.

En 2022 hemos conseguido demostrar que nuestro Rodilla es perfectamente viable gracias a todos nuestros profesionales.

La EASPD, Federación de Entidades de la Discapacidad Europeas, con 180 entidades, entre ellas Plena Inclusión España y 20.000 servicios de atención, también ha reconocido nuestro esfuerzo **premiando en la categoría de "Innovación y Empleo"** a nuestro Rodilla A La Par, junto a un proyecto belga y otro de Austria. **¡Ya estamos en Europa!**

Situado en **C/Arturo Soria, 166** nuestro restaurante sigue siendo el mejor valorado por nuestros clientes en la zona norte de Madrid.

¡Os esperamos con los brazos abiertos! para vuestros desayunos, aperitivos, meriendas y cenas. Si lo preferís, también podéis pedir vuestros menús a domicilio a través de las principales aplicaciones delivery del mercado.

Para seguir disfrutando de la frescura de siempre, la misma calidad, la misma sonrisa...



12

TRABAJADORES CON DISCAPACIDAD



4,3

MEDIA DE RESEÑAS EN GOOGLE

UN NUEVO
RODILLA
COMO TODOS
LOS DEMÁS,
PERO, ESTE ES,
DIFERENTE

RECETAS ORIGINALES
Antonio
RODILLA
MADRID 1939
ELABORACIÓN ARTESANA



REPROGRAFÍA Y DIGITALIZACIÓN

Servicios en empresas

¿Estás preparado para el futuro digital?

En nuestro servicio **REDI** te ofrecemos asesoramiento y consultoría en la planificación de la reprografía y digitalización de documentos y archivos, aportando los equipos en función de las necesidades de nuestros clientes.

Aseguramos completa confidencialidad en la realización de nuestros trabajos con una disminución de costes y una adaptación total de recursos a las necesidades de cada cliente: procesos, soporte, lugares de trabajo, formatos de digitalización, etc.

Ofreciendo un servicio particular y adaptado a las necesidades de nuestros clientes con un equipo de personas con discapacidad intelectual perfectamente formadas para el desarrollo de los trabajos y servicios.

En el despacho de abogados **Cuatrecasas, Gonçalves y Pereira, S.L.P** llevamos prestando nuestros servicios en la gestión externalizada de su departamento de reprografía y digitalización documental más de 7 años. El mismo tiempo que lleva confiando en nosotros la compañía aseguradora **Marsh** para servicios de digitalización.

Además, en este 2022 también hemos realizado dos proyectos de digitalización uno para **ACERINOX** que culminó tan satisfactoriamente para el cliente que decidió contratar directamente una persona con discapacidad para prestar el servicio de manera permanente y otro para **Globalvia**.

Además, estamos preparando nuevos servicios para cubrir las necesidades que demandan las empresas.

53



8

TRABAJADORES CON DISCAPACIDAD



 CUATRECASAS

 Marsh

 globalvia

 ACERINOX

5

PIONEROS EN LO QUE IMPORTA





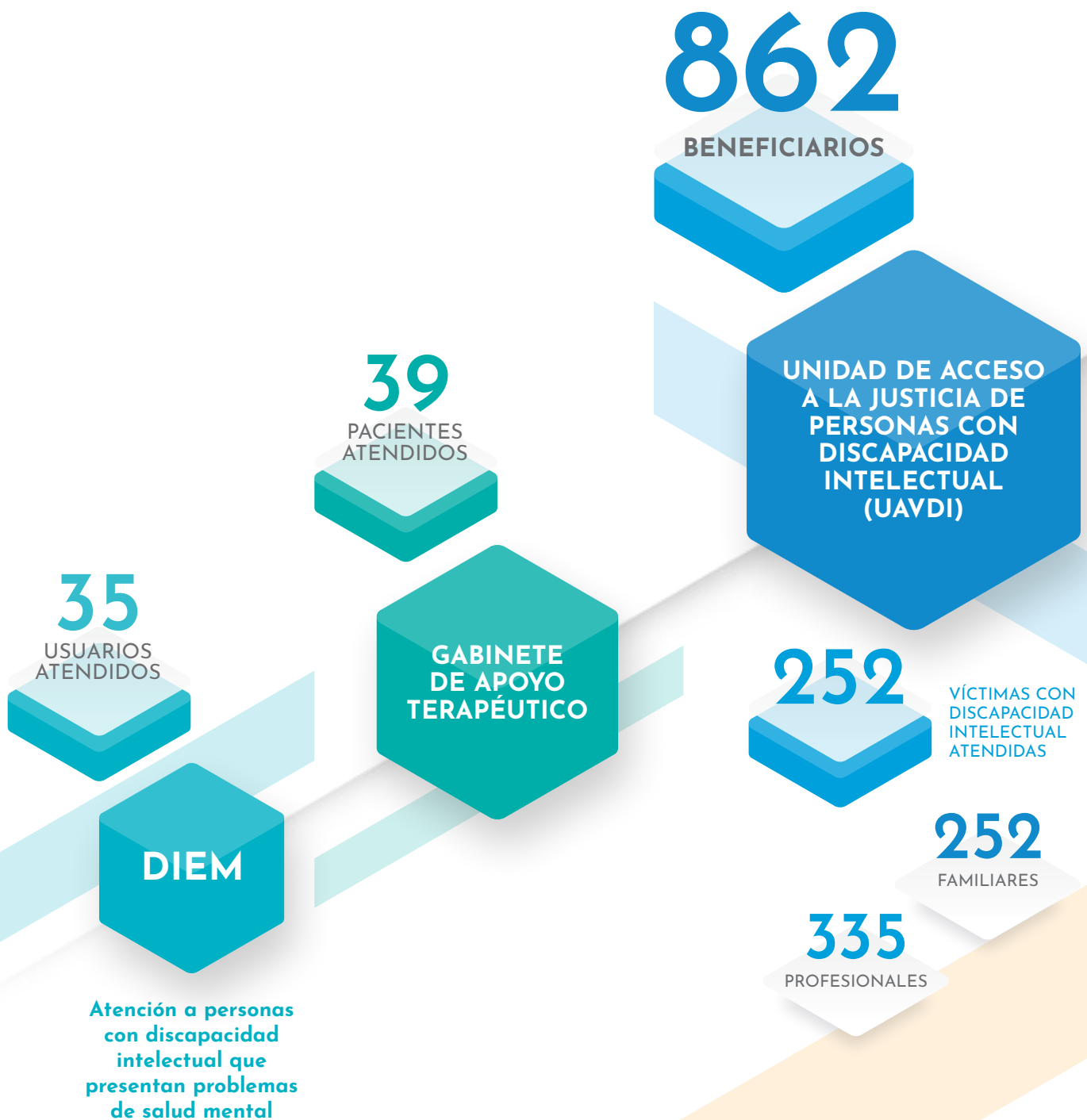
Acompañamiento terapéutico

Acompañamiento Terapéutico

Alguien tenía que dar el primer paso. En este caso, hemos sido nosotros. Siempre creímos que nuestra experiencia en el ámbito de la discapacidad intelectual podía aplicarse también al terreno de la atención a víctimas de abusos.

Así nació la UAVDI, un recurso que complementa a otros de acompañamiento terapéutico de la Fundación, como las terapias de nuestro DIEM.

56





Salud mental y discapacidad intelectual. DIEM

58

La Organización Mundial de la Salud (OMS) calcula que para 2030 los problemas de salud mental serán la principal causa de discapacidad en el mundo. Y las personas con discapacidad intelectual son más vulnerables a padecer enfermedades mentales que las personas sin discapacidad intelectual. Por esto necesitamos enfrentarnos al desafío de poder abordar los problemas de salud mental de las personas con DI de una manera efectiva que permita el desarrollo psicosocial pleno de estas personas. Los equipos psicosociales interdisciplinarios que trabajan en el mundo de la DI encaran, por tanto, un doble reto, por un lado, trabajar con la condición de discapacidad de sus beneficiarios y por otro, paliar los efectos de los problemas de salud mental cuando estos aparecen.

El centro DIEM es en este momento una gran puerta de entrada a la prevención y cuidado de la salud mental de las personas con discapacidad intelectual que necesiten un apoyo terapéutico en algún momento de su vida. Trabajamos con un abordaje individual, grupal y familiar

para dar una atención a nuestros usuarios y sus familias. Es un centro concertado a través de un Contrato con la Consejería de Políticas Sociales y Familia de la Comunidad de Madrid en los que trabajamos profesionales especializados en discapacidad intelectual y salud mental; psicólogos, trabajadores sociales, educadores y terapeutas ocupacionales con el objetivo de dar apoyos para que puedan desenvolverse en su entorno y puedan retomar sus proyectos de vida.

El programa terapéutico se estructura en diferentes áreas con el fin de perseguir diferentes objetivos:

- ▶ **Intervención Familiar:** está dirigida a mejorar el funcionamiento de las relaciones familiares y por tanto el bienestar de las familias.
- ▶ **Psicoterapia Individual y Grupal:** está dirigida a comprender conductas y emociones, mejorar el autoconocimiento y conocer mejor la discapacidad intelectual.
- ▶ **Actividades Terapéuticas y Pre Laborales:** está dirigida a fomentar habilidades cognitivas, físicas y sociales.
- ▶ **Plan de Futuro:** está dirigida a elaborar una planificación de futuro después de los años en DIEM, centrada en la persona. Se le ofrecen al usuario estrategias, basadas en sus valores para ayudarle a construir su propio proyecto de vida plena.
- ▶ **Disfrute y Felicidad:** está dirigida a aumentar el bienestar de la persona y tener momentos de ocio sanos y significativos.



35

USUARIOS
ATENDIDOS

35

FAMILIAS
ATENDIDAS

Gabinete de Apoyo Terapéutico

Llevamos quince años trabajando para ofrecer una atención individualizada e integral, de la que pueden beneficiarse personas con discapacidad intelectual, familiares, profesionales y cualquiera que necesite de un momento de atención y apoyo.

Nuestro Gabinete privado actualiza su cartera de servicios para seguir ofertando una intervención especializada en el ámbito de la discapacidad intelectual, con profesionales con una dilatada trayectoria profesional.

Los servicios que ofrecemos son:

- ▶ Psicoterapia individual
- ▶ Terapia de familia
- ▶ Terapia de pareja y sexología
- ▶ Neuropsicología
- ▶ Orientación social
- ▶ Terapia ocupacional
- ▶ Audición y Lenguaje
- ▶ Apoyo educativo. Pedagogía terapéutica
- ▶ Valoración y orientación de situación de discapacidad



39

NÚMERO DE
PACIENTES
ATENDIDOS EN 2022



Unidad de Acceso a la Justicia de Personas con Discapacidad Intelectual (uavdi)

60

Las personas con discapacidad intelectual son más vulnerables que la media a ser víctimas de abusos o de violencia en algún momento de su vida. Cuando se encuentran ante una situación de este tipo necesitan una especial atención para recuperarse psicológicamente y garantizar su acceso a la Justicia en condiciones de igualdad.

Aunque la UAVDI nació para dar respuesta a las necesidades de las víctimas con discapacidad intelectual, en el año 2021, se consideró la necesidad de ampliar el foco de la intervención para las personas con discapacidad intelectual que han de participar en un proceso policial o judicial como investigados. Pudiendo acceder a la justicia en igualdad de condiciones llevando a cabo las adaptaciones necesarias a través de la figura del facilitador.

1. INTERVENCIÓN

Un trabajo que se realiza con las personas que participan en los procedimientos policiales y judiciales, así como con los familiares y profesionales de referencia. Principalmente:

- ▶ Servicio de Facilitador: una figura que tiene por objeto garantizar el acceso a la Justicia en condiciones de igualdad.
- ▶ Asesoramiento legal.

Además, la intervención para las personas que han sido víctimas de abuso sexual o maltrato, puede incluir:

- ▶ Valoración forense y clínica del caso.
- ▶ Psicoterapia individual, familiar y en grupo.

Desarrollada en colaboración con la Guardia Civil, la UAVDI de Fundación A LA PAR, fue la primera unidad de esta naturaleza en España y en la actualidad sigue siendo referente.

La Unidad también gestiona desde 2017 un dispositivo de acogida temporal para mujeres con discapacidad intelectual víctimas de violencia, que pertenece a la Dirección General de Igualdad de la Comunidad de Madrid. Es un recurso protegido especializado que presta alojamiento y seguimiento psicosocial a estas mujeres, y cuyo objetivo es conseguir su recuperación de las secuelas de la violencia sufrida. A lo largo del año 2022 se ha atendido un total de 8 mujeres.

862
BENEFICIARIOS



252

VÍCTIMAS CON DISCAPACIDAD INTELLECTUAL ATENDIDAS



23

INVESTIGADOS CON DISCAPACIDAD INTELLECTUAL ATENDIDOS



252

FAMILIARES



335

PROFESIONALES



2. INVESTIGACIÓN

El objetivo es llevar a cabo las adaptaciones necesarias para que la persona con discapacidad intelectual pueda participar con normalidad y plenas garantías durante todo el proceso forense, policial y judicial.

En la UAVDI se ha desarrollado la primera Guía de Intervención Policial con personas con discapacidad intelectual y la primera Guía de Intervención ante el abuso sexual y la violencia doméstica para profesionales del mundo de la discapacidad intelectual.

A lo largo del 2022 se ha llevado a cabo gran parte de la investigación de la Validación del Protocolo de Evaluación de Capacidades que Afectan al Testimonio en Personas con Discapacidad Intelectual (ECAT-DI). Herramienta que tiene como objetivos principales la implementación de los apoyos que puedan ser requeridos por la persona con discapacidad intelectual a lo largo del proceso policial y judicial, y la orientación a los operadores jurídicos a la hora de trabajar con personas con discapacidad intelectual.



18

PARTICIPACIONES EN JORNADAS Y CONGRESOS
(1840 PROFESIONALES ALCANZADOS)



1

PUBLICACIÓN:
"Spanish Validation of the Impact of Event Scale for People with Intellectual Disabilities, IES-ID. Journal of Mental Health Research in Intellectual Disabilities."

61

3. PREVENCIÓN Y SENSIBILIZACIÓN

Es muy importante que los profesionales de la discapacidad intelectual estén debidamente preparados para acercarse a la problemática del abuso. Desde UAVDI se promueven espacios de sensibilización y formación (presencial y **on-line**) para todos ellos.



218

TALLERES DE PREVENCIÓN A PERSONAS CON DISCAPACIDAD INTELECTUAL
(4095 personas con discapacidad intelectual sensibilizadas y 608 profesionales formados indirectamente)



18

CURSOS A PROFESIONALES
(975 profesionales formados)



6

TALLERES DE PREVENCIÓN CON FAMILIARES
(155 familiares formados)

6

COMPARTIMOS LA TRANSFORMACIÓN





Investigación
y voluntariado

COMPARTIR EXPERIENCIA

Investigación y formación para profesionales

En los últimos años, la Fundación ha fomentado la línea de trabajo centrada en la investigación de aquellos aspectos que afectan a la salud mental, la inclusión laboral y la calidad de vida de las personas con discapacidad intelectual.

64

Llevamos muchos años compartiendo con otros profesionales nuestras experiencias y conocimiento en jornadas, formaciones y publicaciones:

Jornadas y formaciones:

- ▶ **Jornada con la Guardia Civil "XXXII Jornadas Especialistas Mujer y Menor"** presentando la Unidad.
- ▶ **"Formación a la 60ª promoción de Fiscales"** en el Centro de Estudios Jurídicos e impartiremos la ponencia Ajustes del procedimiento. Facilitador. Voluntad, deseos y preferencias de las personas con discapacidad intelectual.
- ▶ CAMPVS: Irene Sánchez, Adelaida del Pozo y Sofía Goudailliez participaron en las **Jornadas de Fundación Montemadrid con el título: Erasmus+ y Necesidades Especiales**, en la mesa redonda "Fomento de la movilidad internacional para prácticas FP de alumnos con Necesidades Educativas Especiales. La perspectiva de la empresa acogedora de prácticas."
- ▶ El equipo Compass hizo una ponencia en **"I Jornadas sobre recursos formativos para jóvenes con discapacidad intelectual"**.
- ▶ Celebramos la **Jornada Athena Begin** con el objetivo de presentar este proyecto europeo. Un Proyecto en el cual la UAVDI ha participado en su desarrollo y ejecución. Además se ha comenzado una nueva investigación desde la Unidad de la UAVDI con el fin de validar el protocolo para Evaluar las Capacidades que Afectan al Testimonio de las personas con Discapacidad Intelectual ECAT-DI.
- ▶ Almudena Martorell junto a **La Caixa y KPGM «II Ciclo Formativo sobre el Sector Social»**.
- ▶ José Ángel Alonso Panizo y Raquel Castañares, **«El deporte y la actividad física: una experiencia de inclusión social.»** XVII Jornada de Intercambio de Experiencias para Profesionales de la Educación Especial organizada por el Grupo «Más Juntos, Más Especiales». Centro Superior de Estudios Universitarios La Salle.

- ▶ DIEM, participó en **«Proyecto de Investigación de Gestión de Estrés para Familias»** con la Universidad Europea.
- ▶ José Ángel Alonso Panizo, **«El Deporte y la Actividad Física en el Colegio A LA PAR: una experiencia de inclusión social»** IV Congreso Nacional Interdisciplinar de Educación Especial y I Congreso Internacional de Discapacidad y Ciclo Vital. Caixaforum.
- ▶ Almudena Martorell, participó en **el Congreso Síndrome de Down de Monterrey, México.**
- ▶ Myriam Becerril, Cruz González, **«Envejecimiento y discapacidad intelectual», formación para el grupo Kalimori de México.**

Publicaciones:

- ▶ Mercedes H. Núñez-Polo, Elena María Lorenzo-Llamas, María-Concepción Alonso-Rodríguez, Ana Dolado, Jose Luis Ayuso-Mateos y Almudena Martorell **«Spanish Validation of the Impact of Event Scale for People with Intellectual Disabilities, IES-ID», Journal of Mental Health Research in Intellectual Disabilities.**
- ▶ Jesús Flórez, Almudena Martorell, **«La vida adulta en el síndrome de down» Publicado por la Fundación Iberoamericana Down21.**
- ▶ Raúl González, **«Guía formativa para profesionales de la Atención Primaria»**, Comité de Expertos de Salud Sexual y Reproductiva del Ministerio de Sanidad.



CONOCER Y COLABORAR

Voluntariado

Ser voluntario en A LA PAR es una experiencia que hace más próxima la realidad de las personas con discapacidad intelectual a todos aquellos que quieren conocer de cerca nuestra labor social implicándose en primera persona.

Es posible apoyar a la Fundación a título individual pero también realizar voluntariados desde la Universidad o a través de empresas y entidades. Siempre se necesita una mano extra en los talleres o en la organización de las salidas de fin de semana del Club de Ocio. En los campamentos de Fundaland y en nuestro mercadillo Fundamarket también hay mucho que hacer y que vivir.

66



**ESTUDIANTES
EN PRÁCTICAS
UNIVERSITARIAS**

28
ESTUDIANTES



UNIVERSIDADES:

Universidad Complutense de Madrid
Universidad Pontificia Comillas
Universidad Europea de Madrid
Centro Universitario La Salle
Universidad Villanueva
CEU | Universidad San Pablo



110

PARTICIPANTES

**VOLUNTARIADO
DE
PARTICULARES**



4.935

HORAS

**VOLUNTARIADO
CORPORATIVO**



63

EMPRESAS



3.525

VOLUNTARIOS

**ESTUDIANTES
EN
PRÁCTICAS FP**



7

ESTUDIANTES



7

CUIDAMOS EL ENTORNO





Sostenibilidad

Ambiental

La Fundación A LA PAR, además de contar con un propósito social, trabajando por los derechos de las personas con discapacidad intelectual y su participación en nuestra sociedad, incorpora en sus objetivos su compromiso con la sostenibilidad y el medioambiente.

Renovamos la certificación FSC en nuestra imprenta y todos nuestros proveedores de Carpintería están certificados por una gestión forestal sostenible.

Desde la Fundación A LA PAR participamos activamente en el pacto de Fundaciones por el Clima que promueve la lucha contra el cambio climático bajo el compromiso de siete pilares y hemos reforzado nuestra Política Ambiental.

70



LA HUERTA A LA PAR

Tenemos una superficie de cultivo de 7.000m² con 200 huertos y un vergel de frutales, desde donde se realizan actividades y mercados con el objeto de sensibilizar sobre las buenas prácticas para el cuidado medioambiental y el aumento de la biodiversidad.



PROYECTO ERTs

El uso de Envases Reutilizables del Transporte (ERTs) supone una gran mejora en la sostenibilidad de las cadenas logísticas, al reducir la huella medioambiental de estos elementos de transporte.

Hemos participado en el programa Creando Valor que tiene como objetivo el impulso de la contratación laboral de personas con discapacidad intelectual promoviendo la economía circular y favoreciendo la transición energética.

Premio a la Eficiencia, Sostenibilidad, Innovación y RSC en Logística por la revista Logística Profesional



103.120 Kwh

de energía fotovoltaica generada para autoconsumo.

KOIKI A LA PAR

Nuestro centro Koiki realiza el reparto de paquetería última milla en nuestro barrio de Montecarmelo de una forma sostenible, inclusiva y libre de CO₂.



GESTIÓN DE RESIDUOS

Todos los que formamos parte de A LA PAR compartimos un doble ideal: convivir en una sociedad más justa e inclusiva y habitar un planeta más limpio, verde y saludable.

Por ello contribuimos activamente con el **Plan de Gestión de Residuos** de la Fundación. Un sistema de responsabilidad con nuestro entorno que persigue, de un lado, minimizar el impacto al medio ambiente que pueda derivarse de nuestra actividad y, del otro, revisar de forma permanente las condiciones de seguridad de nuestros empleados en las diferentes unidades y talleres de producción

A lo largo de 2022 hemos culminado con éxito la implementación de numerosas medidas de mejora y control para la gestión de nuestros residuos.

Además, hemos centralizado los servicios de empresas especializadas en la gestión de residuos en FCC Medio Ambiente que se encarga de que la retirada de los residuos de nuestras instalaciones es correcta y tienen el tratamiento adecuado.

Este cambio ha supuesto para nuestra gestión de residuos los siguientes beneficios:

- ▶ Una gestión más eficiente de nuestros residuos
- ▶ Centralización de la gestión y de toda la información relativa a la misma
- ▶ Gestión de nuevos residuos (lámparas y neumáticos)
- ▶ Un mejor cumplimiento de la normativa medioambiental

RESIDUOS GESTIONADOS:

LER/Residuo/Concepto	Cantidad (TN)
200139 - Plástico	44,820
200101 - Cartón	19,760
170201 - Madera	11,180
200301 - Resto	4,580
170904 - Residuos mezclados	28,900
080317 - Residuos de Tóner	0,101
150110 - Envases metálicos contaminados	0,363
150110 - Envases de plástico contaminados	0,037
130205 - Aceite mineral	0,090
160103 - Ruedas y neumáticos	1,780
150202 - Absorbentes y trapos contaminados	0,168
150202 - Filtros de cabina de pintura	0,109
170904 - Voluminosos	9,480
Residuos orgánicos (Huertos)	22,080
Residuos orgánicos (Poda)	72,480

Social

IGUALDAD

En La Fundación A LA PAR trabajamos por garantizar la igualdad de oportunidades entre hombres y mujeres como un principio estratégico de gestión de las personas. Además, y en relación directa con nuestro propósito prestamos una especial atención a las dificultades de las mujeres con discapacidad víctimas de violencia.

Contamos con un **Plan de Igualdad** que garantiza la igualdad efectiva y favorece una cultura igualitaria y transversal, y una **Comisión Negociadora de Igualdad** que impulsa y supervisa el cumplimiento del Plan de Igualdad.

72



62,5%

mujeres en Patronato



58,3%

mujeres en el
Comité de Dirección



47%

mujeres trabajando
en la Fundación
(44% 2021 - 43% 2020)



62%

DE MUJERES
en nuevas contrataciones
2022

PREMIO
EMPRESA
FLEXIBLE
2022



SIN BRECHA
SALARIAL DE
GÉNERO

LUCHA CONTRA LA VIOLENCIA

A través de nuestra unidad UAVDI, luchamos por el acceso a la justicia en igualdad de condiciones para las personas con discapacidad y especialmente a las que puedan sufrir algún tipo de abuso o violencia en el ámbito familiar.

DIVERSIDAD E INCLUSIÓN

La diversidad y la inclusión forma parte de nuestro propósito y de nuestros valores trabajando por la participación plena de las personas con discapacidad intelectual haciendo nuestra sociedad más sostenible y justa.

La Fundación A LA PAR pone a disposición de las empresas a profesionales para **evaluar y validar páginas web o contenidos digitales** para garantizar la **accesibilidad cognitiva**.

En nuestra Fundación trabajan una media de 163 personas con discapacidad.

42% de nuestra plantilla tiene discapacidad.

Primer Premio de TALENTO & LOGISTICA, que organiza el Foro de Logística, en la categoría de "Buenas prácticas en diversidad e inclusión".



Gobernanza

ÉTICA Y TRANSPARENCIA

Somos una ONG acreditada por la Fundación Lealtad.

La ética, integridad, honradez, eficacia y transparencia en todas nuestras actuaciones constituyen y son valores esenciales de la Fundación A LA PAR. Los principios de estas actuaciones vienen recogidos en nuestro Código Ético y reforzados por nuestras Políticas de Compliance y Anticorrupción. Toda la normativa y políticas se encuentran accesibles en nuestra web.

BUENAS PRACTICAS DE GOBERNANZA

La Fundación A LA PAR cuenta como órganos de gobierno con un Patronato y dos comisiones delegadas del mismo, una Comisión de Nombramientos y Retribuciones y una Comisión de Auditoría.

Con el objetivo de nutrirse de la experiencia y conocimiento de los mejores expertos, la Fundación A LA PAR, ha dado un paso más y ha constituido un Consejo Asesor Externo.

La Fundación A LA PAR cuenta con una Comisión de Nombramientos y retribuciones y una Comisión de Auditoría.

Tres reuniones del Patronato, Dos de la Comisión de Auditoría, una de la Comisión de Nombramientos y una del Consejo Asesor.

EXCELENCIA EN LA GESTIÓN

El modelo de gestión de la Fundación A LA PAR se basa en la excelencia en la gestión y la mejora continua, contando con distintas acreditaciones que avalan este modelo.

Hemos conseguido la certificación **ISO 27001** que avala nuestra gestión de la seguridad de la información.

Además, contamos con las siguientes certificaciones: **ISO 9001**, **EFQM 500** y **FSC**.



Pacto Mundial de Naciones Unidas y ODS

Mantenemos nuestro compromiso con los 10 principios de Naciones Unidas en materia de derechos humanos, derechos laborales, medioambiente y Anticorrupción.



74

- ▶ En nuestros proyectos de formación, empleo y vida independiente se trabaja para promover y facilitamos el acceso a un empleo digno, y a una vida independiente a personas con discapacidad intelectual, con especial atención a personas con menos recursos.
- ▶ Generamos nuevas oportunidades de crecimiento profesional y empleo de calidad a personas en situación de mayor vulneración social.
- ▶ Tanto en nuestro Colegio concertado como en nuestros recursos formativos post obligatorios de CAMPVS y COMPASS y nuestro Centro Ocupacional actuamos favoreciendo el acceso a una formación y educación de calidad que promueva la integración de las personas con discapacidad intelectual en nuestra sociedad en igualdad de oportunidades.
- ▶ Desde nuestro proyecto de vida independiente se trabaja para en la adquisición y aprendizaje de hábitos de vida saludables y el beneficio que esto supone.
- ▶ Promovemos el deporte y la salud en nuestro Club Deportivo A LA PAR, galardonado en 2017 con el Premio Infanta Sofía de los premios nacionales del deporte y que lleva siendo número uno del ranking nacional de clubes de la Federación Española de Deportes para personas con Discapacidad intelectual desde 2015.





- ▶ Fuerte compromiso por la igualdad y la no discriminación entre mujeres y hombres con especial atención a las mujeres con discapacidad intelectual víctimas de violencia que son apoyadas por la UAVDI.
- ▶ Mejoramos año tras año la proporción de mujeres en nuestro equipo
- ▶ Sin hay brecha salarial.



- ▶ Propósito de contribuir a la igualdad de oportunidades e inclusión social de las personas con discapacidad intelectual.
- ▶ Promovemos la reducción de desigualdades desde todos nuestros proyectos de formación, empleo, ocio, vida independiente y apoyo.

75



- ▶ Incorporamos medidas contra el cambio climático en todas nuestras actividades y promovemos la educación y sensibilización para mitigar los efectos del cambio climático.
- ▶ Actividades de voluntariado corporativo en nuestros 200 huertos urbanos
- ▶ Todos nuestros proyectos formativos y acciones de sensibilización incorporan el objetivo medioambiental en su temario.



Facilitamos el acceso a la justicia a las personas con discapacidad intelectual que puedan ser víctimas de cualquier tipo de abuso o maltrato con el objetivo de reducir el riesgo de revictimización y darles el soporte necesario en una situación de especial vulnerabilidad. Nuestra innovadora unidad nació hace 10 años para dar apoyo las personas con discapacidad intelectual en la valoración de los casos, dando apoyo psicoterapéutico, asesoramiento jurídico y acompañamiento durante los procesos policiales y judiciales.



La Fundación A LA PAR trabaja en continua alianza con las administraciones públicas, asociaciones sectoriales, entidades y organismos privados porque la colaboración es la mejor y más efectiva forma de generar un impacto positivo en la sociedad.

8

LO QUE
NOS
IMPULSA A
SEGUIR





Cómo lo hacemos posible

Cómo lo hacemos posible

Nos entendemos como una entidad sostenible.

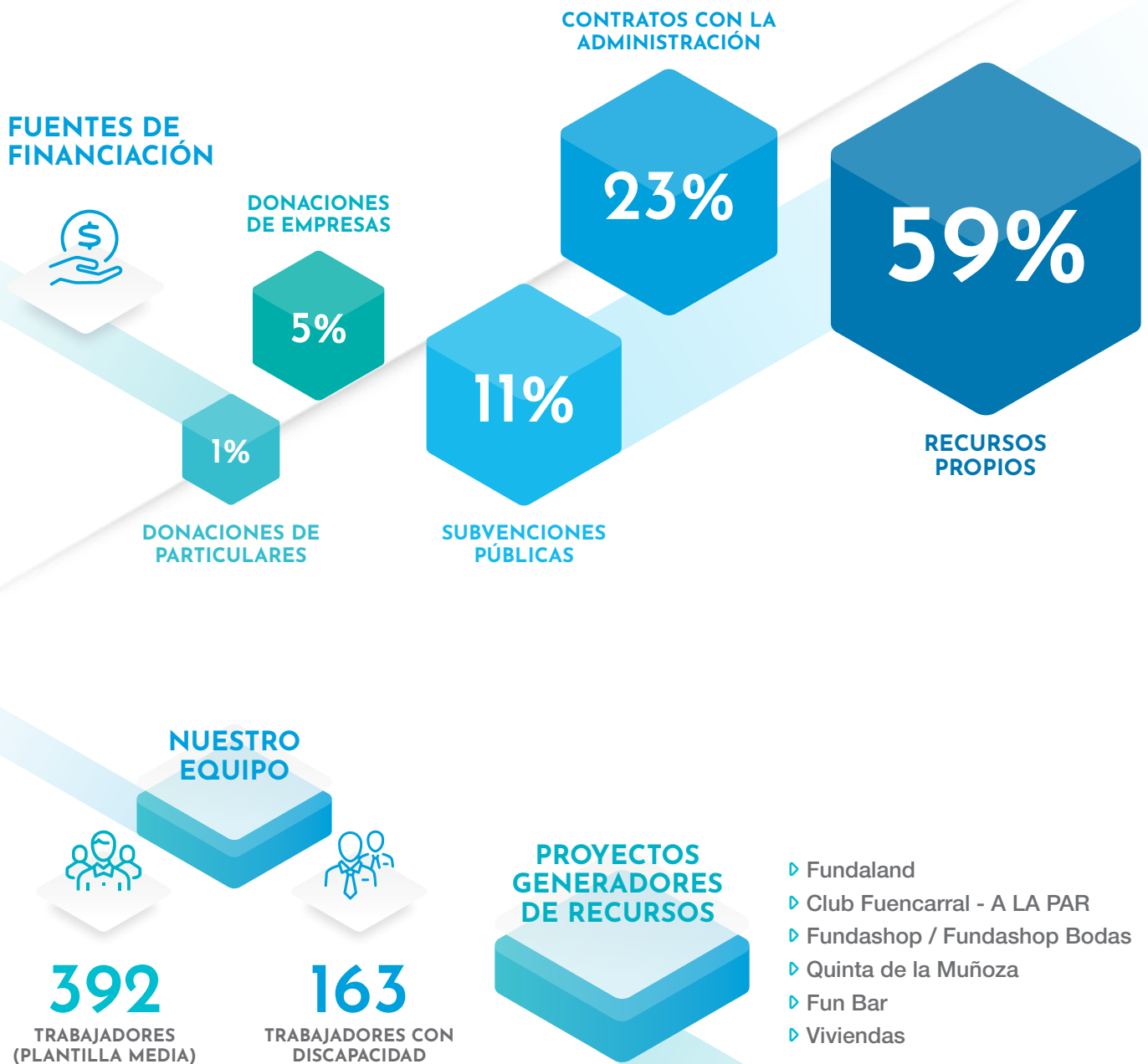
Creemos que las entidades sin ánimo de lucro deben ser capaces de generar fondos, y que somos sin ánimo de lucro porque redistribuimos lo que generamos, pero creemos

que debemos generarlo. Esto nos hace independientes de modelos asistenciales y es precisamente el motor para generar servicios innovadores y transformadores.

De hecho, los gastos de estructura correspondientes a los costes laborales del equipo directivo se sufragan íntegramente con los proyectos generadores de recursos.

Estamos en disposición de afirmar que somos **una organización sostenible, transparente y responsable** que, se reinventa y busca permanentemente nuevas áreas de desarrollo, de colaboración con entidades públicas y/o privadas, o impulsa nuevos sistemas de gestión para adaptarse a cualquier coyuntura y llevar al máximo su productividad.

78



AUTOSUFICIENTES

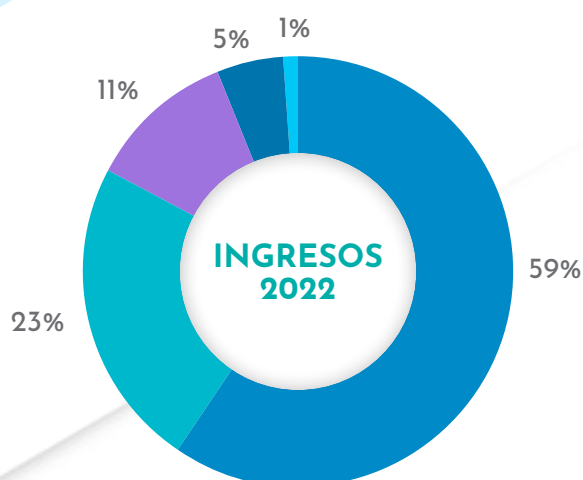
Fuentes de financiación

Somos cada día más autosuficientes: prácticamente el 90% de nuestras fuentes de financiación procede de actividades y contratos propios de nuestra actividad.

	2021		2022		RESULTADO
	GASTOS	INGRESOS	GASTOS	INGRESOS	
Fundación CPV	8.636.802 €	9.110.192 €	9.709.773 €	11.114.930 €	1.405.157 €
CEE Cademadrid	4.638.902 €	4.512.257 €	5.502.295 €	5.505.022 €	2.727 €
CEE Las Higueras del Tambor	1.439.087 €	1.370.557 €	1.778.706 €	1.799.898 €	21.192 €
APNJR	125.439 €	68.733 €	140.671 €	93.083 €	-47.588 €
Club Fuencarral A LA PAR	1.156.982 €	1.358.996 €	1.402.375 €	1.560.584 €	158.209 €
TOTAL	15.997.211 €	16.420.735 €	18.533.820 €	20.073.517 €	1.539.697 €

FUENTES DE INGRESOS

	2022
Recursos Propios	11.877.266
Contratos con la Administración	4.614.716
Subvenciones Públicas	2.227.871
Donaciones de empresas	1.055.420
Donaciones de particulares	298.244
TOTAL	20.073.517



i Las cuentas de la [Fundación A LA PAR](#) son auditadas por **Deloitte** y se presentan en el [Registro Único de Fundaciones del Ministerio de Justicia](#).

- ◆ Recursos Propios
- ◆ Contratos con la Administración
- ◆ Subvenciones Públicas
- ◆ Donaciones de empresas
- ◆ Donaciones de particulares

OBJETIVO: SER SOSTENIBLES

Proyectos generadores de recursos

En **A LA PAR** tenemos varios proyectos que generan beneficios para reinvertir en la obra social que llevamos a cabo.

Los gastos de estructura correspondientes a los costes laborales del equipo directivo se sufragan íntegramente con los proyectos generadores de recursos.



Parque de ocio infantil, educativo y solidario donde se celebran todo tipo de fiestas, actividades extraescolares campamentos o visitas de colegios. Todo en un entorno de convivencia con amplias zonas al aire libre y plenamente inclusivo.



Nº Trabajadores: **166**



Parque multiaventura y paintball: **307**



Cumpleaños: **1.056**



Niños en campamentos: **2.105**



Primeras Comuniones: **28**



Visitantes: **22.600 personas aprox.**



Cuenta con 12 pistas de pádel (**9 cubiertas y 3 descubiertas**), 6 de tenis y 8 de minitenis.



Nº Trabajadores: **46**



Nº alumnos: **2.400**



Nº Usuarios: **38.000**



Tienda ubicada en nuestras instalaciones y en la que están a la venta los productos elaborados por nuestros trabajadores en nuestra fábrica de muebles y artículos para el hogar. También tenemos tienda online: www.fundashop.es, que envía nuestros productos a toda España y desde donde también ofrecemos otros artículos y servicios como nuestras Listas de boda solidarias.



Es nuestra cafetería y restaurante con terraza. Cuenta con personal con discapacidad intelectual formado previamente en hostelería en Fundajobs, nuestra Oficina de Empleo.



LA MUÑOZA

Una preciosa finca donde celebrar bodas o eventos exclusivos y solidarios. El mantenimiento de los jardines lo realizan nuestros trabajadores con discapacidad intelectual.



Contamos con un bloque de 51 viviendas en régimen de alquiler y 4 locales comerciales construidos en una parcela propiedad de la Fundación A LA PAR.

FUENTE DE DIVERSIDAD

Equipo

El equipo de la Fundación A LA PAR es su alma, el motor que hace posible que todo funcione.

Por eso contamos con una plantilla diversa en género, discapacidad, orientación sexual, religiosa, política como modelo competitivo que moviliza todas las potencialidades del ser humano. Y en concreto, diseñamos nuestros servicios desde el valor que tiene el contar con personas con discapacidad intelectual en nuestros proyectos.



PLANTILLA MEDIA

	2014	2015	2016	2017	2018	2019	2020	2021	2022
TOTAL ANUAL	308	307	322	324	325	350	353	372	392

* El número medio de empleados se calcula en base al número de días trabajados /el número de días del periodo.

81



NÚMERO MEDIO DE TRABAJADORES CON DISCAPACIDAD

	2014	2015	2016	2017	2018	2019	2020	2021	2022
TOTAL ANUAL	108	125	132	136	139	153	157	165	163

Trabajadores contratados en 2022 (> 3 meses)

Mujeres	62%	56
Hombres	38%	34
		90
Con discapacidad	23%	21
Sin discapacidad	77%	69
		90
<30	47%	42
30-45	30%	27
>45	23%	21
		90

Empresas y entidades colaboradoras

Queremos dar las gracias a todas las entidades que han colaborado con nosotros a través de donaciones o subcontrataciones en 2022

82





EMPRESAS CONTRATANTES:

También estamos enormemente agradecidos a todas las empresas que se han implicado con nosotros contratando trabajadores con discapacidad intelectual a través de Fundajobs en 2022.



84



EMPRESAS QUE COLABORAN CON PRÁCTICAS:



9

PONEMOS MEDIOS





Comunicación

LLEGAR A TODOS PARA INFLUIR

Comunicación

Para nosotros no solo es esencial hacer lo que hacemos, sino también conseguir que la sociedad lo conozca y se sensibilice.

Por eso es muy importante que sean las personas con discapacidad intelectual, las que cuenten su propio relato. Trabajamos por y para su protagonismo en los medios de comunicación, tanto en prensa tradicional como en los circuitos de opinión de las redes sociales.

88

PRINCIPALES ACCIONES REALIZADAS:



CAMPAÑAS Y ACCIONES DE SENSIBILIZACIÓN

- ▶ Campaña Integrada Empleo "JUNTOS CERRAMOS EL CÍRCULO"
- ▶ Campaña Integrada Formación Especializada "FORMACIÓN BASADA EN PERSONAS REALES"
- ▶ Campaña Integrada Con Metro Madrid "EN LÍNEA CONTIGO"



EVENTOS Y JORNADAS

- ▶ Evento con S.M la Reina Letizia "Deporte Paralímpico y Medios de Comunicación"
- ▶ I Feria DISCAPACIDAD Y FUTURO
- ▶ I CENA BENÉFICA "Sin etiqueta"
- ▶ CONCIERTO BENÉFICO "En familia" junto a Código Venezuela y Refugiados sin Fronteras
- ▶ X Aniversario UAVDI
- ▶ FUNDAMARKET (Edición Verano y Navidad)
- ▶ II Torneo de Pádel Benéfico Inter-Empresas
- ▶ Feria INTERGIFT MADRID
- ▶ I Jornada sobre ACCESIBILIDAD EN EL NUEVO URBANISMO CON MWCC



REPERCUSIÓN MEDIOS

951

IMPACTOS EN MEDIOS

3.197.871 €

VALOR ESTIMADO DE REPERCUSIÓN

89



REDES SOCIALES



4.777

LINKEDIN



775

YOUTUBE



11.582

FACEBOOK



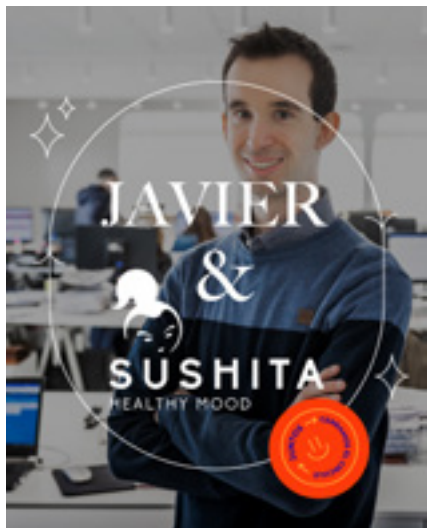
21.849

INSTAGRAM



5.231

TWITTER



CAMPAÑA -
Juntos cerramos el Círculo

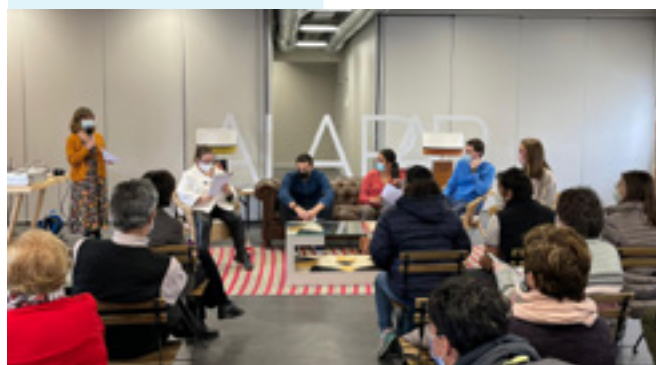


CENA
BENÉFICA

CAMPAÑA -
Formacion Especializada



FERIA
DISCAPACIDAD



CONCIERTO
VENEZUELA

FUNDAMARKET
VERANO



FUNDAMARKET
NAVIDAD



V JORNADA
Tratamiento Informativo
de la discapacidad en los
medios de comunicación



10





ORGULLOSOS

Instituciones a las que pertenecemos

- ▶ **AESE** (Asociación Española de Empleo con Apoyo)
- ▶ **EASPD** (European Association of Service Providers for Persons with Disabilities)
- ▶ **AEF** (Asociación Española de Fundaciones)
- ▶ **EAMHID** (European Association of Mental Health and Intellectual Disability)
- ▶ **ALIANZA PARA LA FP DUAL** (Red estatal de empresas, centros e instituciones comprometidas con el desarrollo de la FP Dual en España)
- ▶ **RED ESPAÑOLA DEL PACTO MUNDIAL**
- ▶ **PLENA INCLUSIÓN Madrid**
- ▶ **AAIDD** (American Association on Intellectual and Developmental Disabilities)
- ▶ **ASOCIACIÓN ESPAÑOLA DE ESCUELAS DE SEGUNDA OPORTUNIDAD**
- ▶ **AEDIS** (Asociación Empresarial para la Discapacidad)
- ▶ **ANAC** (Asociación Nacional de Agencias de colocación)
- ▶ **Dispositivo en Red PREDEA** de la Comunidad de Madrid
- ▶ **FERE - CECA** y **EyG** Escuelas Católicas de Madrid

94



Credenciales

- ▶ Incluida en la **Business Guide 2007** creada por **Naciones Unidas** y siendo una de las 85 ONG del mundo (sólo 2 españolas) de mayor confianza para formar alianzas con empresas.
- ▶ Certificado **EFQM 500+**
- ▶ Certificación **ISO 9001**
- ▶ Primer puesto en el **Ranking Nacional de Clubes** (categoría Competición) de la Federación Española de Deportes para Personas con Discapacidad Intelectual (**FEDDI**) para nuestro club deportivo.
- ▶ **Fundación Lealtad:** Fundación A LA PAR cumple todos los Principios de Transparencia y Buenas Prácticas analizados.
- ▶ Distintivo de Calidad "**Sello Vida Saludable**" en **2020**, otorgado por la Subdirección General de Centros, Inspección y Programas del Ministerio de Educación y Formación profesional.
- ▶ **Certificado de calidad. Sello de Calidad del Cuerpo Europeo de Solidaridad**
- ▶ **Premio Madrid Empresa Flexible 2022** (Categoría Empresa Mediana)



Premios

- ★ III Premio Solidaridad de Telemadrid 2006.
- ★ Finalistas en el premio Caja Madrid de Investigación Social en 2008 con el proyecto Hacia la inclusión laboral de las personas con discapacidad intelectual.
- ★ IV Premios Cepsa 2010 al Valor Social en la Comunidad de Madrid por La Huerta de Montecarmelo.
- ★ Premio 2010 Buenas Prácticas en Centros Ocupacionales de la Comunidad de Madrid al proyecto Acciones sencillas con razones de peso.
- ★ II Premio Corresponsables 2011 en la categoría de Entidades No Lucrativas por La Huerta de Montecarmelo.
- ★ Actualidad Económica 2011, 2º Premio en Educación e Investigación a Obra Social Caja Madrid por la Huerta de Montecarmelo.
- ★ IV Edición de los Premios Incorpora 2011 a AON por su labor con la FCPV.
- ★ Accésit solidario XIII Premio Periodismo 2012, Fundación Accenture por la oficina de ideas creativas.
- ★ II Premio BBVA Momentum Project. 2012 a Huerta de Montecarmelo.
- ★ Premio Jones New York y Yo Dona 2012 Mejor Iniciativa Social.
- ★ II Premios Internacionales Puentes del Mundo 2012 RSC Migueláñez por su colaboración con FCPV.
- ★ III Premios Fundación Corresponsables 2012 a Migueláñez. en colaboración con la FCPV.
- ★ Proyectos que dibujan sonrisas. La Caixa 2012 Camarera de Piso.
- ★ Premio Foro Justicia y Discapacidad, del Consejo General del Poder Judicial 2013 a una Institución.
- ★ Premio Fundación Caser Dependencia y Sociedad 2013, Accésit de Comunicación y Dependencia por la labor de la UAVDI.
- ★ V Edición de los Premios Incorpora 2013 Sephora como gran empresa por su labor con FCPV.
- ★ VIII Edición de los Premios Vivimos el Baloncesto 2013, premio especial a nuestro Club Deportivo Niño Jesús del Remedio.
- ★ Actualidad Económica 2014, Premio 100 Mejores Ideas Empresariales a Fundaland.
- ★ XXI Premio Solidaridad TELVA 2014, 1º Premio categoría nacional, por la UAVDI.
- ★ Premio La Caixa 2014 a la Transformación Social, por la UAVDI.
- ★ I Premio de Excelencia Trinity College 2014 a la Educación en Valores.
- ★ Premio Atades 2015, por ser Entidad Líder en Atención a la Discapacidad Intelectual.
- ★ VI Premios Corresponsables 2015, finalistas por la UAVDI.
- ★ Premios Solidarios del Seguro 2015, por el proyecto de Formación para el Empleo de personas con discapacidad intelectual.



- ★ I Premio Principios a la Lucha contra la cultura del Descarte 2016, por la labor de la Fundación.
- ★ V Edición del Programa de Ayudas a Proyectos Inclusivos de Fundación Universia y Fundación Konecta 2016, finalistas en la categoría de investigación.
- ★ Premios Solidarios del Seguro 2016 por el proyecto de Capacitación para el Empleo: Formación en Digitalización Documental para personas con discapacidad intelectual.
- ★ V Edición Premios Implicados y Solidarios de Bankinter, 2016. Premio en categoría de bronce, al trabajo de la Unidad de Atención a Víctimas con Discapacidad Intelectual (UAVDI).
- ★ VIII Premios Corresponsables 2017, en la categoría 'Entidades sin Ánimo de Lucro y Economía Social (medianas y pequeñas)' por CAMPVS.
- ★ Premios Solidarios del Seguro 2017 por el proyecto de Capacitación para el Empleo: Formación en Digitalización Documental para personas con discapacidad intelectual.
- ★ Premio Foro Madrid Tercer Milenio 2018 en la Categoría "Acción Social", como promotor de la igualdad y el progreso de España, mejorando la sociedad.
- ★ Premio Infanta Sofía en los Premios Nacionales del Deporte 2017.
- ★ Premio B-Value 2018, impulsado por Ship2B y Fundación Banco Sabadell.
- ★ II Edición de Premios de la Publicidad 'Sin Publicidad No Hay Color' 2018 de Asociación Navarra de Empresas de Comunicación. Mejor Campaña Social por La Camiseta Más Grande, de la Fundación A LA PAR.
- ★ I Premio Valores del ciclismo 2019 Motorpress Ibérica al equipo Tressis - A LA PAR, por completar la Pilgrim Race.
- ★ Premio Red Solidaria 2019 de Bankia.
- ★ Cruz al Mérito Policial con distintivo blanco 2019, como reconocimiento al trabajo realizado por la UAVDI.
- ★ Premios Aprendizaje-Servicio 2019 por el Proyecto Intergeneracional de CAMPVS, en categoría de Educación No Formal.
- ★ Premio I Certamen de Teatro Inclusivo 2019 de la Comunidad de Madrid, a nuestro colegio A LA PAR.
- ★ Festival Plasencia en Corto 2019. Premio a la Interculturalidad y la Integración por el vídeo 'Normal'.
- ★ XIV Premios Nacionales de la Fundación Alares a la Conciliación Laboral, Familiar y Personal y a la Responsabilidad Social, accésit en la categoría de Instituciones.
- ★ Distintivo Zero Project 2020 por la práctica innovadora CAMPVS.
- ★ EASPD: Premio a una de las 25 mejores y más innovadoras prácticas en la categoría de Innovación y Empleo.
- ★ MYPLAYGREEN de la Fundación Rey Balduino & Timberland: Reconocimiento al proyecto de la Huerta como regeneradora de zona verde en el área metropolitana de Madrid.
- ★ Premio Fuera de Serie Gourmet de Expansión en la categoría de Responsabilidad Social Corporativa.



Premios

- ★ Premio "Está en tu mano" de la Fundación Michelin a la Huerta A LA PAR por labor de inclusión socio-laboral de personas con discapacidad intelectual.
- ★ Primer premio en concurso de Belenes y certamen literario de la Junta Municipal Fuencarral - El Pardo. 2021.
- ★ Premio corto "Te veré" en el Festivas Audiovisual Emove 2021.
- ★ XII PREMIO Colaboradores LÍNEA DIRECTA. Compromiso con la sostenibilidad. 2021.
- ★ Premios a la Eficiencia, Sostenibilidad, Innovación y RSC en Logística - Categoría de RSC: mejores prácticas socialmente responsables - a nuestra unidad de lavador de ERTs.
- ★ **Premio del Ayuntamiento de Madrid: I Edición de los Premios para Proyectos Vinculados a la Colaboración con el Tercer Sector** - Categoría Promoción de la Cohesión Social y Prevención de Situaciones de Riesgo - **Primer Premio por el proyecto de la UAVDI (noviembre 2022).**
- ★ **Premio Solidario del Seguro (INESE)** al proyecto 'Madres Capaces'.
- ★ **Premio Talento y Logística**, a nuestra **Unidad Logística de Lavado de ERTs.**
- ★ **Premio Vínculo**, otorgado por el Colegio Monte Tabor Schoenstatt, al **Colegio A LA PAR.**
- ★ **I Edición Premios Madrid Capital Mundial**, organizado por MWCC. Premio Madrid Capital Solidaria. Por la creación de La Unidad de Acceso a la Justicia de Personas con Discapacidad Intelectual. **2022.**
- ★ **Premio al Valor Social CEPESA** (Premio Especial del Empleado) a **La Huerta A LA PAR. 2022.**



📍 C/ Monasterio de Las Huelgas, 15.
28049 Madrid.

☎ (+34) 917 35 57 90

✉ info@alapar.org

🌐 www.alapar.org

MEMORIA 2022