

2023

COMUNICAÇÃO DE ENGAJAMENTO

ORGANIZAÇÕES NÃO EMPRESARIAS



Network Brazil
WE SUPPORT

Instituto BioSistêmico



<https://www.biosistemico.org.br/compromisso-desenvolvimento-sustentavel/>

Sumário

01 — Declaração de Apoio Contínuo

02 — Introdução

03 — Descrição das Ações

04 — Mensuração de Resultados

05 — Conclusão

06 — Reconhecimentos

Anexo I - IBS Interativo -
**06 — Relato das ações de aplicação
dos ODS nos projetos**

DECLARAÇÃO DE APOIO CONTÍNUO

Para as partes interessadas:

Tenho o prazer de confirmar que o Instituto BioSistêmico reafirma o seu apoio ao Pacto Global das Nações Unidas e da sua missão em promover a sustentabilidade corporativa nas áreas de Direitos Humanos, Trabalho, Meio Ambiente e Anticorrupção.

Nesta Comunicação de Engajamento, descrevemos nossas ações para apoiar continuamente o Pacto Global e seus princípios para nos envolver com a iniciativa. Também nos comprometemos a compartilhar essas informações com as partes interessadas, utilizando nossos principais canais de comunicação.

Atenciosamente,



Ricardo Cerveira
Diretor Presidente

//IBS

Introdução

O período da pandemia de COVID 19 trouxe novos aprendizados e aceleração da digitalização de processos de gestão e acompanhamento de execução dos projetos. As questões políticas e de mudanças climáticas no mundo, mas sobretudo no Brasil como grande fornecedor de matéria-prima agrícola, levaram os compradores, e por conseguinte os produtores, a focarem mais ainda nos quesitos ambientais e sociais no processo produtivo.

Para atender a essa crescente demanda, o IBS ampliou sua equipe de apoio aos projetos, tanto a campo como de desenvolvimento de ferramentas de acompanhamento. Com isso, 76% dos projetos estão sendo acompanhados e avaliados digitalmente atualmente.

Assim, a mensuração de resultados relativos aos compromissos assumidos junto ao Pacto Global de apoio e implementação dos Objetivos de Desenvolvimento Sustentável tem sido fortalecida, sendo possível evidenciar os resultados em diferentes projetos. Neste relatório de comunicação de engajamento apresentaremos alguns desses resultados quantitativos, mas serão mantidos ainda os resultados qualitativos, uma vez que também nos trazem um acompanhamento sobre aspectos pouco tangíveis, mas essenciais para as pessoas envolvidas.

Descrição das Ações

A visão sistêmica necessária para abarcar todos os aspectos que envolvem o processo produtivo, os agricultores, colaboradores e parceiros tem sido importante para contribuir para a promoção dos ODS, na medida em que integra todos os aspectos ambientais, sociais e econômicos.

Ao longo do último biênio, além continuar trabalhando fortemente no ODS 17 buscando parcerias para o desenvolvimento sustentável, ações foram reforçadas para contribuição em outros ODS, especialmente ODS3, ODS6, ODS8, ODS12, ODS15 e ODS17.

As ações foram ampliadas no público já atendido e identificado no ultimo COE2019, com a mesma variedade de atividades junto aos agricultores e suas famílias, nas diversas cadeias produtivas citadas, havendo uma ampliação para áreas transversais, que se aplicam em todas as cadeias, como fomento do uso de bioinsumos e redução da emissão de gases de efeito estufa. Todas essas ações estão relatadas no Anexo 1, IBS Interativo.



**...ações foram
reforçadas para
contribuição nos
ODS2, ODS3,
ODS6, ODS8,
ODS12, ODS13,
ODS15 e ODS17**

Mensuração de Resultados

O acompanhamento das ações de campo, que impactam diretamente sobre os ODS, tem sido realizado através de protocolos de sustentabilidade para as maiores atividades produtivas hoje trabalhadas pelo IBS: leite, soja, milho, cacau, hortaliças e fruticultura. Os protocolos contêm questões econômicas, sociais, ambientais e de boas práticas produtivas, a partir de padrões nacionais e internacionais, que são aplicados em cada propriedade, avalia-se o grau de sustentabilidade da atividades e propõe-se um plano de ação indicando as questões não conformes, indicando a ação que deve ser tomada para a resolução. Essas ações são acompanhadas ao longo do tempo, compartilhando também recomendação para adequação.

Cadeia produtiva	Protocolo	Ferramenta
Leite	Produção Sustentável	• CheckMilk
Soja, Milho, Cacau, Hortaliças e Frutas	Produção Sustentável	• AgroTrace
Piscicultura	Produção Sustentável	• CheckFish

The logo for CheckMilk features the word "CHECK" in bold black letters, followed by a blue icon of a milk drop with a red checkmark inside, and the word "MILK" in blue letters.The logo for CheckFish features a blue icon of a fish with a red checkmark inside its body, positioned above the words "CHECKFISH" in bold, with "CHECK" in orange and "FISH" in blue.The logo for AgroTrace features a green icon of a leaf with a red checkmark inside, followed by the word "agrotrace" in a bold, lowercase green font.

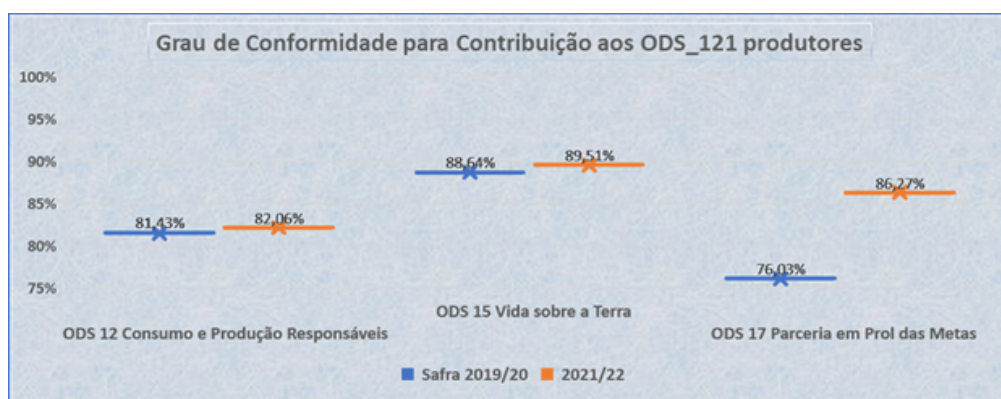
// IBS

Comunicação de Engajamento_maio_2023

Resultados Quantitativos – produção leiteira

Para a produção leiteira houve uma evolução no acompanhamento dos resultados dos projetos executados pelo IBS em propriedades produtoras, aglutinando questões relativas aos ODS sob os aspectos das Boas Práticas de Produção Agropecuária, pautadas num aplicativo de coleta de dados – CheckMilk, que possibilita a avaliação de 160 itens de observação das boas práticas, estruturados a partir de referências técnicas sobre o tema, publicadas pela FAO e FIL – Federação Internacional do Leite, em 2013, no Guia de Boas Práticas na Pecuária de Leite, que propõe uma estrutura de observação em 6 dimensões/temas – Nutrição Animal, Sanidade Animal, Higiene da Ordenha, Bem-estar Animal, questões Ambientais e Socioeconômicas.

Dentre as questões avaliadas, alvo das orientações técnicas do projeto em 121 pequenas propriedades, que têm impacto direto nos ODS, podemos citar o ODS17, onde observa-se um aumento no grau de conformidade, com a interação entre os vizinhos para uma maior sustentabilidade da atividade, conforme gráfico:



10 p.p

de aumento das parcerias em prol das metas – ODS17



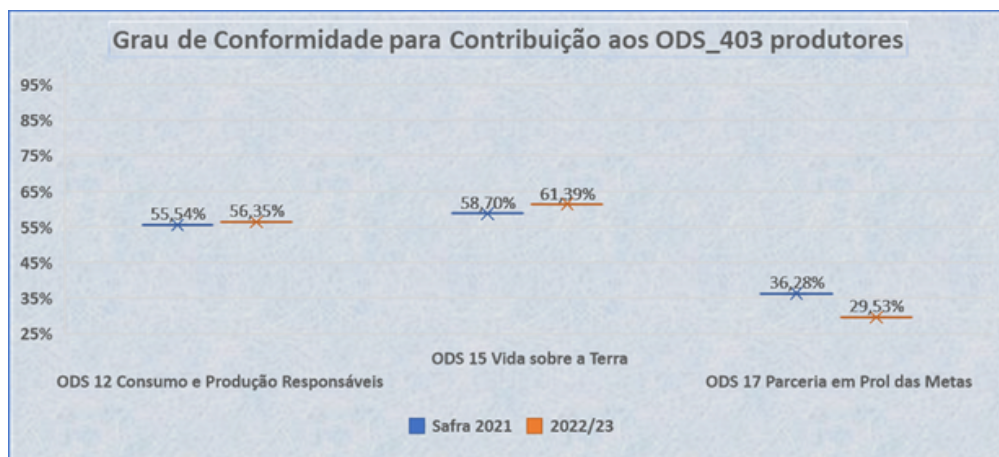
Checkmilk é uma plataforma digital brasileira para Qualificação e Desenvolvimento de Fornecedores de Leite e tem como propósito prover o mercado lácteo (laticínios e usinas de leite), com soluções e ferramentas de suporte.

// IBS

Comunicação de Engajamento_maio_2023

Resultados Quantitativos – produção leiteira

Em outro projeto com 1.828 produtores, 403 já tiveram uma reavaliação (38%) a partir dos atendimentos realizados, e observa-se uma evolução, mesmo que tímida, mas sempre crescente. Exceção se faz ao ODS 17, mas talvez em função do baixo número de reavaliação.

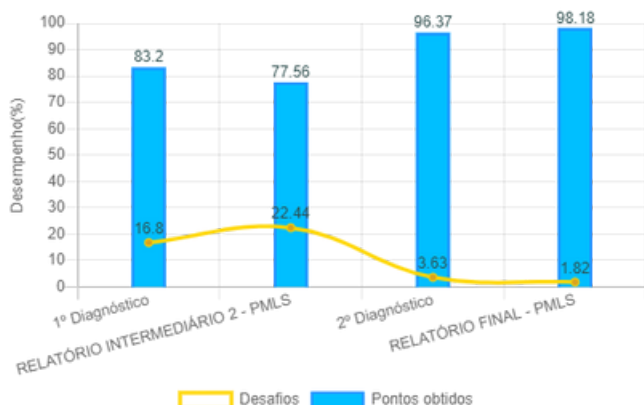


1.828

produtores usando a plataforma para avaliação do grau de sustentabilidade

Outros quesitos avaliados e acompanhados impactam sobre outros ODS, especialmente o ODS3, ODS6 e ODS8, como pode ser observado em alguns acompanhamentos:

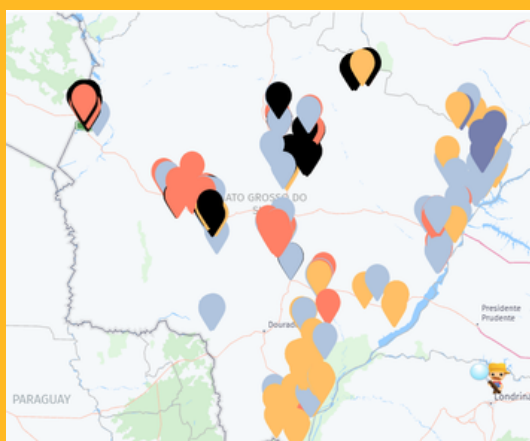
Capacitação de trabalhadores e Condições de trabalho



Qualidade da Água



1.828
produtores
de leite no
Estado do
Mato Grosso
do Sul



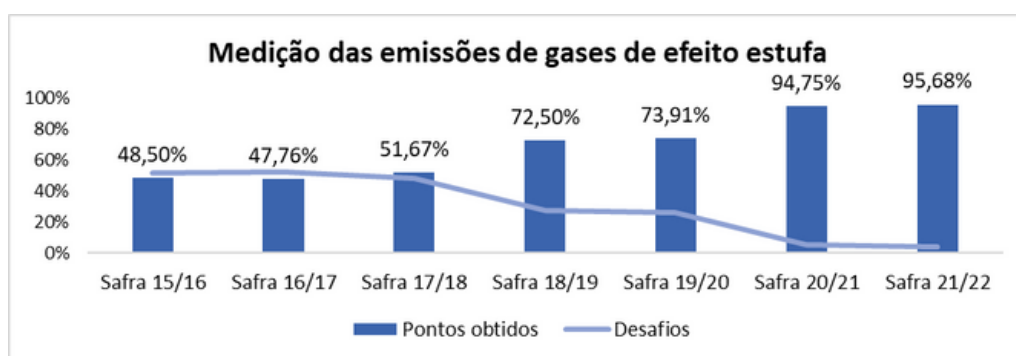
// IBS

Comunicação de Engajamento_maio_2023

Resultados Quantitativos – produção de soja

No período de maio/2021 a março/2023 foi desenvolvida a 3ª Fase do Programa de Sustentabilidade da Soja 3S, englobando 292 fazendas, totalizando 1,38 milhões de ha, nos estados do Pará, Paraná, Goiás, Rondônia, Minas Gerais, Mato Grosso e Mato Grosso do Sul.

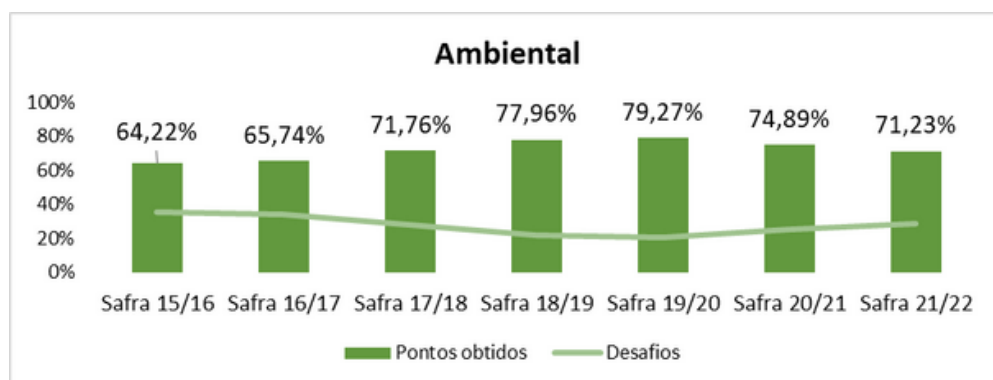
A campo notamos diversas melhorias realizadas no processo, atenção do produtor com a produção sustentável e a conscientização do produtor para o melhoramento contínuo, como pode-se observar no gráfico abaixo, em relação à emissão de gases de efeito estufa, que contribuem diretamente para o ODS12, ODS13 e ODS15.



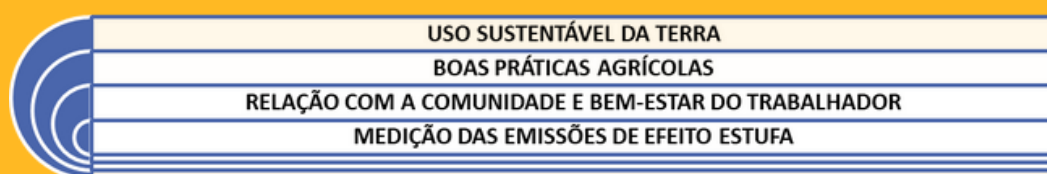
292

fazendas aumentando o grau de conformidade para redução da emissão de gases

Para outros aspectos ambientais, observamos que nas duas últimas safras (2021 e 2022) houve leve redução no grau de conformidade devido a entrada de novas fazendas participantes, o que leva à diluição da evolução de propriedades mais antigas do programa, conforme gráfico:



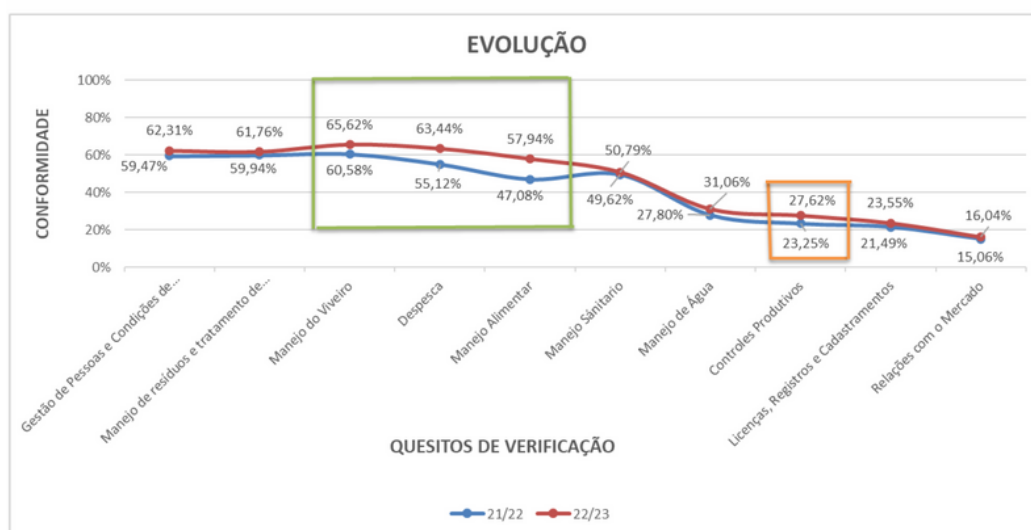
**Programa
3S baseado
em 4
princípios
que
contribuem
para os ODS**



Resultados Quantitativos – piscicultura

A aquicultura é uma atividade cujo desempenho está diretamente condicionado à qualidade físico-química e biológica da água que utiliza, de tal forma que, sem condições ideais de água, simplesmente não haverá produção sustentável e econômica. A atividade tem enfrentado um aumento do custo de produção, sendo a ração e a energia os principais elementos, principalmente nos cultivos superintensivos. A adoção de boas práticas produtivas, gestão e monitoramento da qualidade da água estão entre as preocupações primordiais dos aquicultores, e que contribuem especialmente para os ODS2, ODS6 e ODS12, foram foco deste projeto com 80 pequenos piscicultores no oeste do estado da Bahia por 20 meses.

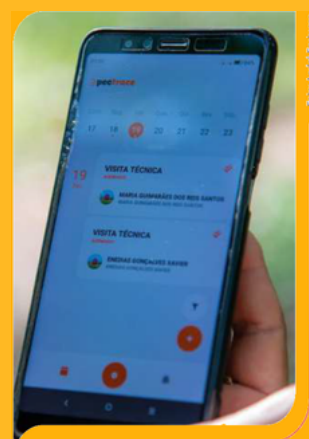
O controle e o uso eficiente dos recursos naturais, especialmente a qualidade de água que retorna aos mananciais, bem como práticas produtivas mais sustentáveis e eficiente evoluíram neste período, conforme demonstra o gráfico abaixo, relativo ao grupo:



80

pequenos piscicultores com práticas que contribuem para os ODS6 e ODS12

Checkfish promove melhoria na produção de pescado



// IBS

Comunicação de Engajamento_maio_2023

Conclusão

Continuamos aprimorando nossos processos e ampliando nossa atuação, buscando identificar cada vez mais como as ações junto aos agricultores, parceiros e colaboradores podem contribuir para concretizar os ODS até 2030.

Destaque 1 Produção leiteira

- ODS12
- ODS15
- ODS17

Destaque 2 Produção de soja

- ODS12
- ODS13
- ODS15

Destaque 3 Piscicultura

- ODS2
- ODS6
- ODS12

Acreditamos que o contínuo aprimoramento de nossos processos e engajamento dos nossos líderes e colaboradores contribuirá para a geração de um impacto positivo cada vez maior nos ODS, através da mudanças geradas pelos agricultores e parceiros no campo. Podemos mais, e continuaremos nossos esforços dedicados a este compromisso.

Reconhecimentos

Nossos agradecimentos a todos que contribuem para que a missão do IBS possa ser concretizada:

- Aos parceiros que ajudam a concretizar nossa missão
- Ao Corpo Diretor pelo apoio
- À equipe de gestores
- À equipe de apoio administrativo
- À equipe de consultores e suas famílias

Agradecemos seu apoio contínuo aos nossos esforços para contribuirmos com os ODS.

Contato

Instituto BioSistêmico
Rua Antônia Pazzinato
Sturion, 337
Piracicaba - SP
(19) 3411-4329

www.biosistemico.org.br
ibs@biosistemico.org.br
[@ibs_biosistemico](https://www.linkedin.com/company/instituto-biosistemico/)
<https://www.linkedin.com/company/instituto-biosistemico/>

ANEXO I – IBS INTERATIVO

Relato das ações e projetos executados que contribuem para os
Objetivos do Desenvolvimento Sustentável - ODS

10/05/2021

Edição nº 202



Inovação para a Sustentabilidade



www.biosistemico.com.br

Notícias

Gravura de artista plástico homenageia os 15 anos do Instituto BioSistêmico



O Instituto BioSistêmico (IBS) completou 15 anos no dia 1º de maio e para marcar este momento tão simbólico recorreu às artes plásticas. Divulgada nas plataformas digitais do IBS no dia do aniversário, a gravura, assinada pelo artista plástico Renan Antonelli, traz elementos que representam o trabalho do IBS nesses 15 anos.

[Leia mais](#)

Safra de soja 2020/2021 é marcada por boa produtividade em Goiás e Minas Gerais



O início da safra de soja 2020/2021 foi marcado pela falta de chuvas nos Estados de Goiás e Minas Gerais, assim como ocorreu em outras regiões do Brasil. Para os produtores atendidos no programa de agricultura familiar da Cargill nos dois Estados, a safra não foi prejudicada, sobretudo para aqueles que seguraram em alguns dias o início do plantio, seguindo as orientações dos consultores que realizam a assistência técnica do programa.

[Leia mais](#)

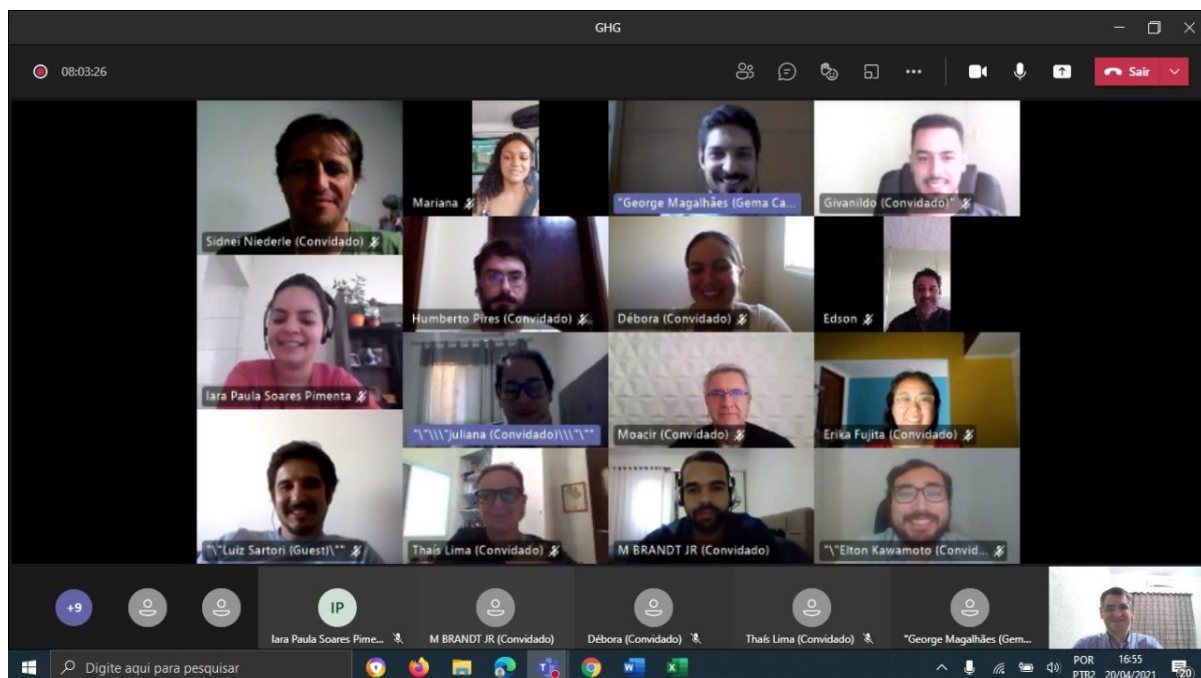
Projeto Leite e Genética segue com inscrições abertas até o dia 31 de maio



Com execução técnica do Instituto BioSistêmico, o projeto Leite e Genética do Sebrae RN oferece modernas técnicas de reprodução animal para pequenos produtores do Estado do Rio Grande do Norte. Os bovinocultores interessados têm até o dia 31 de maio para realizar a adesão. A meta é atingir neste ano a marca de 20 mil animais nascidos através do programa.

[Leia mais](#)

Equipes do IBS participam de workshop sobre Gestão de Gases do Efeito Estufa



O IBS promoveu o workshop “Inventário de Emissão de Gases de Efeito Estufa e o setor agro” para capacitação das equipes que atuam nos projetos executados pelo IBS. Realizado nos dias 19 e 20 de abril por meio de plataforma de videoconferência, o evento contou com uma programação de conteúdo ministrada pelo consultor George Magalhães, diretor executivo da Gema Capital Natural.

[Leia mais](#)

IBS irá executar Projeto Piloto de Sustentabilidade e Desenvolvimento Rural em Arapongas-PR



Numa parceria entre a Prefeitura de Arapongas/PR e o Sebrae/PR, o IBS irá executar um Projeto Piloto de Sustentabilidade e Desenvolvimento Rural. O objetivo central do projeto é o aumento de produção, além da conversão da produção agrícola convencional para a orgânica. No mês de abril, representantes da Prefeitura de Arapongas, Sebrae/PR e IBS reuniram-se para apresentação do projeto piloto. As atividades devem iniciar no decorrer do mês de maio e irão beneficiar agricultores familiares do município de Arapongas.

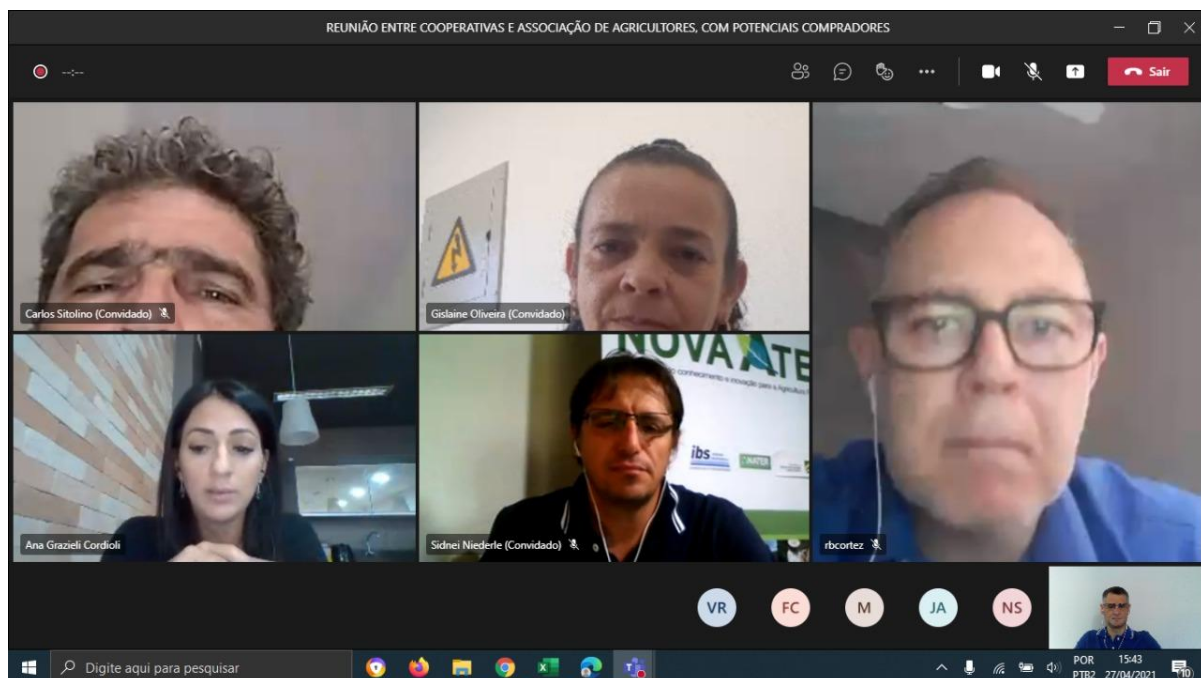
[Leia mais](#)

Programa Produzir Brasil é lançado em Itaquiraí no Mato Grosso do Sul



O Programa de Consolidação de Assentamentos – Produzir Brasil foi lançado no município de Itaquiraí, no Mato Grosso do Sul, nos dias 22 e 23 de abril. Neste programa, o IBS atende o lote 5 que abrange três assentamentos de Itaquiraí: o Lua Branca, o Caburey e o Tamakavi, totalizando 371 famílias. O lançamento foi realizado nos três assentamentos e contou com a presença das famílias assentadas, autoridades locais, equipe de ATER do IBS, além de potenciais parceiros como Agraer e Senar.

IBS e Sebrae/SP realizam reunião entre organizações da agricultura familiar e potenciais compradores



O IBS realizou uma reunião virtual, no dia 27 de abril, com potenciais compradores e representantes de organizações da agricultura familiar do Estado de São Paulo. Foi uma ação do IBS no Programa Ater Mais Gestão da Anater, com a parceria do escritório do Sebrae/SP em Marília-SP. O objetivo da reunião foi promover a aproximação de cooperativas e associações atendidas pelo IBS, com potenciais compradores da região.

[Sobre o IBS](#) [Agricultura](#) [Pecuária](#) [Projetos](#) [Notícias](#) [Vídeos](#) [Contato](#)



Copyright © 2021 IBS — Instituto BioSistêmico.

Você está recebendo este e-mail porque cadastrou-se em nosso site ou evento, e pensamos que esta mensagem pode ser relevante para você.

Nosso endereço:

Avenida Antônia Pazzinato Sturion, 337
Jardim Petrópolis
Piracicaba — SP
CEP 13420-640
Brasil

Adicione informativo@biosistemico.com.br aos seus contatos para garantir o recebimento das nossas mensagens.

[Baixar vCard](#)

Enviado por **IBS - Instituto BioSistêmico**
Avenida Antônia Pazzinato Sturion, 337 Jardim Petrópolis Piracicaba — SP CEP 13420-640 Brasil
Se deseja não receber mais mensagens como esta, [clique aqui](#).

10/06/2021

Edição nº 203



Inovação para a Sustentabilidade



www.biosistemico.com.br

Notícias

Cargill e IBS iniciam terceiro ciclo de atendimentos do Programa 3S



O Programa 3S (Soluções para Suprimentos Sustentáveis), da multinacional Cargill, iniciou o terceiro ciclo de atendimentos no mês de maio. Executado desde 2016 pelo Instituto BioSistêmico (IBS), o 3S é um programa de certificação gratuito e voluntário para o produtor de soja. Uma iniciativa que

contribui para o melhoramento contínuo das fazendas produtoras de soja no Brasil, com avanços para a sustentabilidade da produção.

[Leia mais](#)

Instituto BioSistêmico passa a fazer parte do Plano de Integridade do MAPA



No mês de maio, o IBS passou a constar na relação das entidades aderentes ao Termo de Adesão às diretrizes externas do Plano de Integridade MAPA. Na prática, o IBS se soma às demais instituições que integram o Plano de Integridade do MAPA, que têm o compromisso de fomentar a adoção de práticas concorrenciais íntegras, éticas, transparentes e sustentáveis nas diferentes cadeias do agronegócio brasileiro.

[Leia mais](#)

Abiove, Cargill e IBS realizam nova rodada de atendimentos do Soja Plus em Goiás



Numa parceria com a Cargill e a Abiove, o Instituto BioSistêmico realiza a assistência técnica do Programa Soja Plus no Estado de Goiás, desde 2018, atendendo propriedades produtoras de soja. A partir do mês de abril, foi iniciada uma nova rodada de atendimentos e capacitações, em Goiás, para implementação dos planos de ação individual das propriedades.

[Leia mais](#)

Capacitação leva alternativas de comercialização para ecovila de Pedro de Toledo-SP



Na programação de ações do Conexão Mata Atlântica, o IBS realizou, no primeiro semestre deste ano, uma oficina sobre comercialização de alimentos para os agricultores familiares da Ecovila Bom Lugar, em Pedro de Toledo-SP. Foi uma atividade de desenvolvimento de grupos, na qual o conteúdo discutido foi apresentado pelos próprios produtores, a partir das demandas locais.

Leia mais

IBS participa de workshop sobre a importância do melhoramento genético na pecuária



O IBS marcou presença no workshop virtual “Melhoramento Genético e a Importância da Assistência Técnica para a Pecuária Leiteira”, evento do Sebrae/RO que contou com a parceria da Emater/RO. Na ocasião, o médico veterinário Luiz Sartori apresentou a experiência do IBS na execução de projetos expressivos de fomento à pecuária leiteira. Há 15 anos, o IBS promove o desenvolvimento rural sustentável de propriedades leiteiras, com atuação nas cinco regiões do Brasil.

[Sobre o IBS](#)

[Agricultura](#)

[Pecuária](#)

[Projetos](#)

[Notícias](#)

[Vídeos](#)

[Contato](#)



Copyright © 2021 IBS — Instituto BioSistêmico.

Você está recebendo este e-mail porque cadastrou-se em nosso site ou evento, e pensamos que esta mensagem pode ser relevante para você.

Nosso endereço:

Avenida Antônia Pazzinato Sturion, 337
Jardim Petrópolis
Piracicaba — SP
CEP 13420-640
Brasil

Adicione informativo@biosistemico.com.br aos seus contatos para garantir o recebimento das nossas mensagens.

[Baixar vCard](#)

Enviado por **IBS - Instituto BioSistêmico**
Avenida Antônia Pazzinato Sturion, 337 Jardim Petrópolis Piracicaba — SP CEP 13420-640 Brasil
Se deseja não receber mais mensagens como esta, [clique aqui](#).

29/07/2021

Edição nº 204



ibs Instituto BioSistêmico

Inovação para a Sustentabilidade



www.biosistemico.com.br

Notícias

A plataforma CheckMilk leva qualificação para milhares de propriedades leiteiras pelo Brasil



Dois anos após ter sido lançado pelo Instituto BioSistêmico (IBS) como uma spin-off, o CheckMilk está consolidado e abrange cerca de 10.000 propriedades leiteiras em todo o Brasil. É uma plataforma digital concebida para suprir o mercado da indústria láctea com ferramentas e soluções para implementação do Plano de Qualificação de Fornecedores de Leite (PQFL) do Ministério da Agricultura Pecuária e Abastecimento (MAPA). Atualmente, o CheckMilk está presente nos Estados do Mato Grosso do Sul, Paraná,

Rondônia e São Paulo. São atendidos 10 laticínios, 3 cooperativas e 3 projetos de assistência rural voltados às boas práticas de produção de leite.

[Leia mais](#)

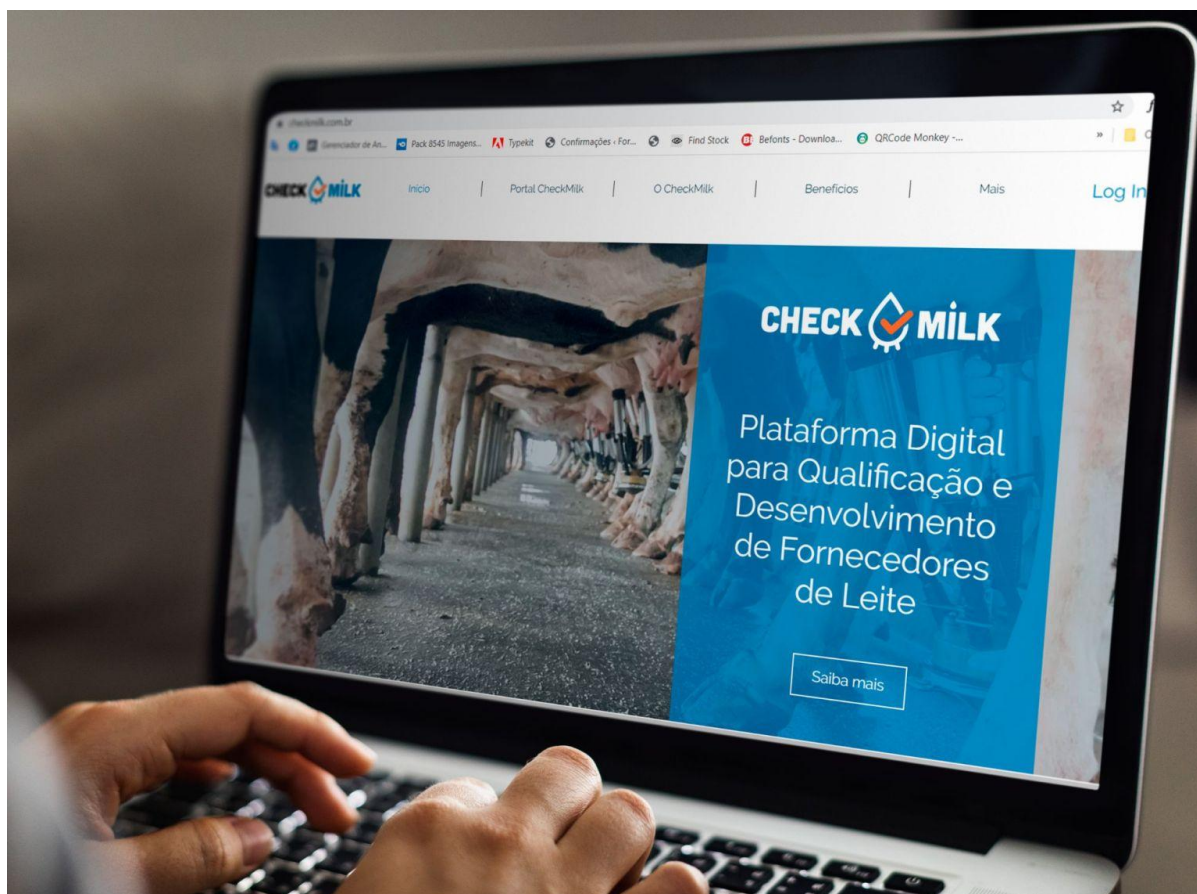
Instituto BioSistêmico apresenta soluções digitais em seminário da UFRGS e do Cebrap



O diretor do IBS, Luís Henrichsen, apresentou a experiência do IBS no fomento à agricultura familiar com ferramentas digitais, durante o Seminário Virtual Mercados Digitais e Inclusão Produtiva no Meio Rural. O evento foi organizado pelo Cebrap Sustentabilidade e pela Universidade Federal do Rio Grande do Sul. No seminário, discutiu-se a relação entre as plataformas digitais de comercialização de alimentos e a agricultura familiar, a economia solidária e a democracia alimentar.

[Leia mais](#)

CheckMilk é destaque em boletim da FAO como exemplo de digitalização da agricultura



A plataforma digital CheckMilk, concebida pelo IBS, foi tema de uma reportagem na edição 18 do boletim da Organização das Nações Unidas para a Alimentação e a Agricultura (FAO) e a Comissão Econômica para a América Latina e o Caribe (CEPAL). A edição faz parte de uma série de boletins informativos sobre sistemas alimentares da FAO-CEPAL, com destaque para iniciativas que promovam a digitalização da agricultura para a transformação inclusiva de comunidades rurais.

[Leia mais](#)

IBS está entre as empresas protagonistas do Agtech Valley - o Vale do Piracicaba



O Instituto BioSistêmico é uma das principais empresas de inovação no agronegócio na região de Piracicaba-SP. Marca presença num mapeamento do setor realizado pela Secretaria Municipal de Desenvolvimento Econômico, Trabalho e Turismo de Piracicaba, divulgado no primeiro semestre deste ano. Trata-se de um estudo que identifica a estrutura do Sistema Piracicabano de Inovação no Agronegócio, com os principais protagonistas e mecanismos de apoio aos empreendedores e startups integradas ao Movimento reconhecido como AGTECH VALLEY - o Vale do Piracicaba.

Sobre o IBS Agricultura Pecuária Projetos Notícias Vídeos Contato



Nosso endereço:

Avenida Antônia Pazzinato Sturion, 337
Jardim Petrópolis
Piracicaba — SP
CEP 13420-640
Brasil

Copyright © 2021 IBS — Instituto BioSistêmico.

Você está recebendo este e-mail porque cadastrou-se em nosso site ou evento, e pensamos que esta mensagem pode ser relevante para você.

Adicione informativo@biosistemico.com.br aos seus contatos para garantir o recebimento das nossas mensagens.

Baixar vCard

Enviado por **IBS - Instituto BioSistêmico**
Avenida Antônia Pazzinato Sturion, 337 Jardim Petrópolis Piracicaba — SP CEP 13420-640 Brasil
Se deseja não receber mais mensagens como esta, [clique aqui](#).

01/09/2021

Edição nº 205

*Inovação para a Sustentabilidade*www.biosistemico.com.br**Notícias**

IBS lança plataforma de desenvolvimento e qualificação de piscicultores



Implementar um plano de desenvolvimento sustentável e qualificação dos piscicultores. Com essa proposta, foi lançada a plataforma digital CheckFish, em Barreiras-BA, no dia 25/08, para atender inicialmente 80 piscicultores do Projeto Bahia Produtiva. Concebida pelo Instituto BioSistêmico (IBS), a ferramenta é composta de aplicativo e plataforma on-line que visa identificar, planejar, monitorar e apoiar o processo de melhoria contínua da piscicultura nas áreas produtiva, ambiental e social.

[Leia mais](#)

Cargill e IBS iniciam os trabalhos da safra 2021/2022



A Cargill e o IBS realizaram o lançamento da safra de soja 2021/2022 com reuniões e treinamentos para as equipes de assistência técnica que atuam no programa de agricultura familiar da Cargill. No dia 12/08, foi realizada a reunião em Dourados-MS e, no dia 17/08, em Goiânia -GO. Nas duas ocasiões, os encontros foram conduzidos pelo coordenador de selo social da Cargill, Gunther Voigtlander, e pela diretora de agricultura do IBS, Priscila Terrazzan Callegari.

[Leia mais](#)

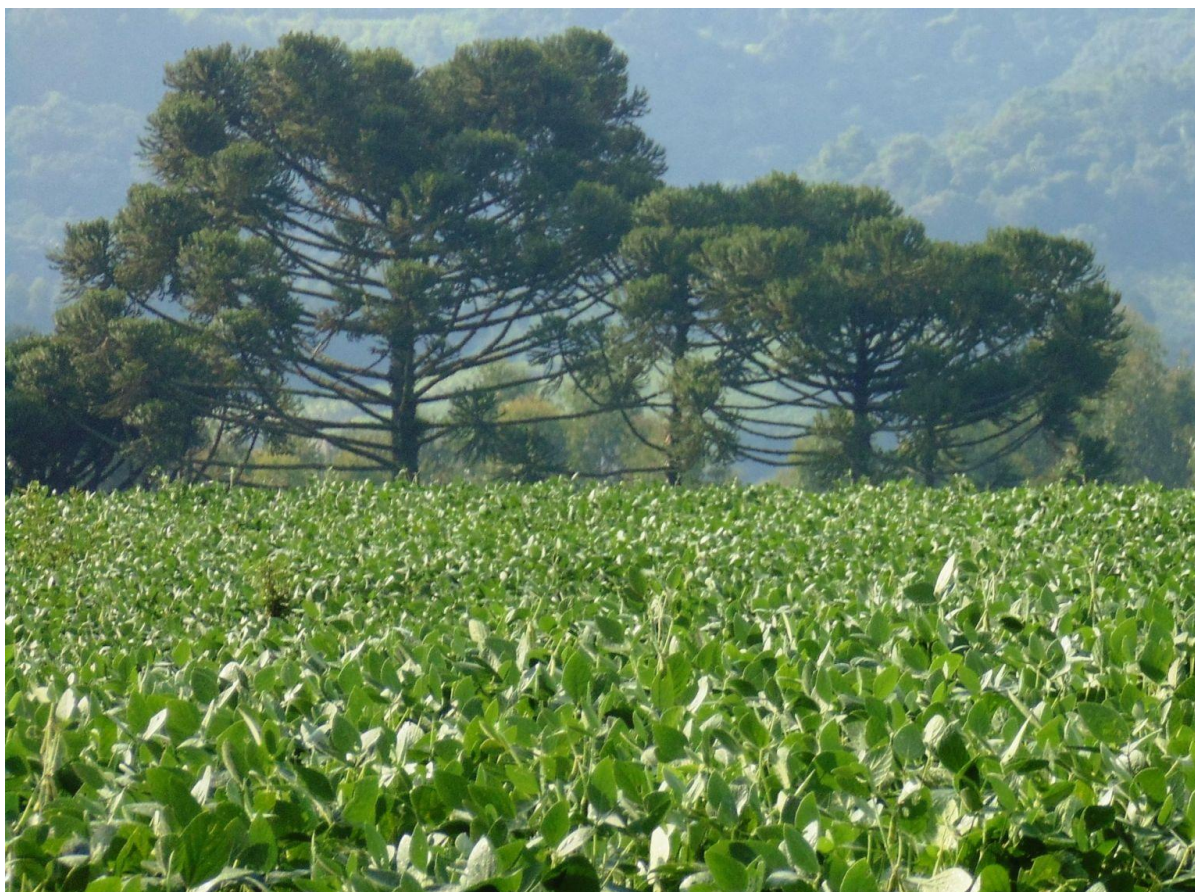
Projeto da Zoetis em parceria com o IBS apoia pequenos produtores de leite



Criar um futuro mais saudável e sustentável. Orientada por esses princípios, a Zoetis desenvolveu o “Programa Gado de Leite”, em parceria com a SEI Consultoria e o Instituto BioSistêmico, com a sua missão de compartilhar conhecimento e boas práticas leiteiras com pequenos pecuaristas. Dessa vez, o município de Promissão-SP recebe o projeto, visando levar aumento de produtividade e mais qualidade de vida a pequenos produtores da região.

[Leia mais](#)

Programa da Cargill executado pelo IBS bonifica soja certificada



A Cargill começou a realizar, no mês de junho, o pagamento de um valor adicional (prêmio) aos produtores que comercializaram, na safra na safra 2019/2020, soja sustentável certificada pelo Programa 3S, que conta com execução do IBS. Isso representa um aumento de 75% em relação ao volume comercializado na safra 2018/2019. Ao todo, 143 produtores dos estados de Goiás, Mato Grosso do Sul, Mato Grosso, Pará, Paraná e Rondônia foram beneficiados pela iniciativa.

[Leia mais](#)

Representantes do IBS no COMDEMA de Piracicaba/SP tomam posse para o biênio 2021/2023



Representantes do Instituto BioSistêmico no Conselho Municipal de Defesa do Meio Ambiente (COMDEMA) de Piracicaba/SP foram reconduzidos para o biênio 2021/2023, juntamente com representantes de outras organizações que integram o conselho. A cerimônia de posse foi realizada no dia 10/08, na Prefeitura de Piracicaba, com a presença do prefeito Luciano Almeida. Na ocasião, também tomaram posse novos conselheiros.

[Leia mais](#)

IBS participa de reportagem sobre PANC no programa Rural Produtivo na Bahia



O IBS marcou presença em uma reportagem sobre Plantas Alimentícias Não Convencionais (PANC) veiculada no programa Rural Produtivo, da TVE Bahia. Sidnei Niederle, que atua como coordenador pedagógico pelo IBS no projeto Bahia Produtiva, falou sobre o trabalho realizado com a equipe de ATER e os Agentes Comunitários Rurais (ACR) para promover a cultura das PANC nas comunidades atendidas. Confira trecho da reportagem com a participação do IBS!

Assista ao vídeo!

[Sobre o IBS](#)

[Agricultura](#)

[Pecuária](#)

[Projetos](#)

[Notícias](#)

[Vídeos](#)

[Contato](#)



Copyright © 2021 IBS — Instituto BioSistêmico.

Você está recebendo este e-mail porque cadastrou-se em nosso site ou evento, e pensamos que esta mensagem pode ser relevante para você.

Nosso endereço:

Avenida Antônia Pazzinato Sturion, 337
Jardim Petrópolis
Piracicaba — SP
CEP 13420-640
Brasil

Adicione informativo@biosistemico.com.br aos seus contatos para garantir o recebimento das nossas mensagens.

[Baixar vCard](#)

Enviado por **IBS - Instituto BioSistêmico**
Avenida Antônia Pazzinato Sturion, 337 Jardim Petrópolis Piracicaba — SP CEP 13420-640 Brasil
Se deseja não receber mais mensagens como esta, [clique aqui](#).

13/10/2021

Edição nº 206



ibs Instituto
BioSistêmico

Inovação para a Sustentabilidade



www.biosistemico.com.br

Notícias

Nova versão da plataforma CheckMilk do IBS está disponível para o produtor de leite



A plataforma CheckMilk passou por uma atualização recente que permite o acesso do fornecedor de leite ao aplicativo. Concebida pelo Instituto BioSistêmico (IBS) para dar suporte na implementação do Plano de Qualificação dos Fornecedoros de Leite (PQFL) do Ministério da Agricultura

Pecuária e Abastecimento (MAPA), a plataforma também realiza a gestão de toda a equipe técnica de campo.

[Leia mais](#)

IBS realiza live sobre infraestrutura da propriedade rural para produtores do Soja Plus Goiás



Uma conversa objetiva e esclarecedora. Assim foi a *live* “Infraestrutura da Propriedade Rural sem Complicação”, realizada pelo IBS por meio do Programa Soja Plus Goiás, com transmissão ao vivo pelo YouTube. Destinada a produtores de soja atendidos no programa, o evento faz parte da programação de capacitações desenvolvidas pelo IBS como empresa executora do Soja Plus em Goiás.

[Leia mais](#)

Instituto BioSistêmico apresenta a plataforma Agrotrace no Start Trends Sustentabilidade



Sustentabilidade foi o tema da primeira edição da série Start Trends que contou com a participação do diretor do IBS, Ricardo Cerveira. Ele apresentou a plataforma Agrotrace, solução digital concebida pelo IBS para potencializar os resultados dos produtores rurais nas áreas econômica, social e ambiental.

[Leia mais](#)

Equipe do IBS do Projeto Bahia Produtiva realiza oficina de formação de ACRs



Como parte das capacitações e orientação continuada aos agentes comunitários rurais (ACR) do Bahia Produtiva, o IBS realizou uma oficina de formação para os agentes comunitários rurais que atuam nos 20 municípios atendidos pelo IBS, nas regiões da Bacia do Rio Corrente, Bacia do Rio Grande e do Velho Chico. No mês de setembro, foi realizada a primeira oficina presencial com os ACRs, das quatro previstas até o segundo semestre de 2022.

[Leia mais](#)

IBS apresenta resultados alcançados no estado de Goiás durante o Seminário Soja Plus 2021



Durante o Seminário Soja Plus 2021, realizado em setembro, o Instituto BioSistêmico apresentou os resultados alcançados pelo programa desde 2018 na execução da assistência técnica em propriedades sojicultoras do estado de Goiás. Na ocasião, também foram apresentados os resultados obtidos pelos trabalhos realizados nos demais estados em que o Soja Plus está presente.

[Leia mais](#)

Programa executado pelo IBS para a Zoetis apresenta espetáculo em assentamento de Promissão-SP



Chico Santo e a Vaca Estrela fizeram a alegria do público do Assentamento Reunidas, em Promissão-SP, com uma mensagem de valorização do agricultor familiar, destacando cenários e desafios da atividade leiteira. A apresentação de teatro foi uma ação do Programa Gado de Leite, desenvolvido pela Zoetis em parceria com a SEI Consultoria e o Instituto BioSistêmico (IBS).

[Leia mais](#)

Trabalho do IBS em parceria com Sebrae PR vem sendo realizado em Ribeirão Claro/PR



A Prefeitura de Ribeirão Claro, por meio da Secretaria Municipal de Agricultura, Pecuária e Pesca, em parceria com o Sebrae e execução do IBS está desenvolvendo um programa de assistência rural voltado para “bacia leiteira” do município. O programa visa o fortalecimento da capacidade competitiva dos produtores e estímulo à melhoria da qualidade por meio do processo de inovação e gestão.

[Leia mais](#)

Instituto BioSistêmico junto com o Sebrae MA participa da FEAGRO em Imperatriz/MA



A convite do Sebrae/MA, o IBS participou da 1ª Feira do Agronegócio (FEAGRO) de Imperatriz, no Maranhão, entre os dias 4 e 8 de outubro. No evento, a equipe do IBS apresentou a unidade Vaca Móvel e realizou diariamente testes de qualidade do leite produzido em propriedades atendidas pelo Sebrae na região. Participaram os consultores do IBS, os médicos veterinários Luiz Sartori e Renan Passeto, que durante o evento concederam diversas entrevistas às redes de TV regionais.

[Sobre o IBS](#) [Agricultura](#) [Pecuária](#) [Projetos](#) [Notícias](#) [Vídeos](#) [Contato](#)



Copyright © 2021 IBS — Instituto BioSistêmico.

Você está recebendo este e-mail porque cadastrou-se em nosso site ou evento, e pensamos que esta mensagem pode ser relevante para você.

Nosso endereço:

Avenida Antônia Pazzinato Sturion, 337
Jardim Petrópolis
Piracicaba — SP
CEP 13420-640
Brasil

Adicione informativo@biosistemico.com.br aos seus contatos para garantir o recebimento das nossas mensagens.

[Baixar vCard](#)

Enviado por **IBS - Instituto BioSistêmico**
Avenida Antônia Pazzinato Sturion, 337 Jardim Petrópolis Piracicaba — SP CEP 13420-640 Brasil
Se deseja não receber mais mensagens como esta, [clique aqui](#).

30/11/2021

Edição nº 207



ibs Instituto BioSistêmico

Inovação para a Sustentabilidade



www.biosistemico.com.br

Notícias

IBS e Cargill seguem com os atendimentos da safra de soja 2021/2022 no programa de agricultura familiar



Nos Estados de Mato Grosso do Sul, Minas Gerais e Goiás, boa parte dos produtores de soja atendidos pelo programa de agricultura familiar da Cargill iniciaram o plantio da safra 2021/2022 a partir da segunda quinzena de outubro. Os primeiros atendimentos das equipes de assistência técnica do programa foram realizados a partir do mês de agosto, sob a coordenação do Instituto BioSistêmico (IBS).

[Leia mais](#)

Programa da Zoetis executado pelo IBS leva qualificação para pequenos produtores de leite



O Programa Gado de Leite foi destaque no Programa Revista Rural. Desenvolvido pela Zoetis em parceria com a SEI Consultoria e com execução do IBS, o programa atende 30 produtores de leite associados da Cooplenor – Cooperativa dos Produtores Familiares de Leite da Região Noroeste, no município de Promissão (SP). Na assistência técnica realizada pelo IBS no Programa Gado de Leite, os produtores são orientados sobre qualidade do leite, nutrição animal, saúde reprodutiva e gestão financeira da propriedade.

[Assista ao vídeo](#)

Cargill e IBS lançam série de vídeos educativos sobre agricultura regenerativa



Com o objetivo de conscientizar de forma prática e objetiva sobre a importância da agricultura regenerativa, a Cargill e o IBS lançaram uma série de vídeos educativos sobre o tema. A série faz parte das ações de capacitação técnica do Programa 3S, nas quais a Cargill e o IBS vêm compartilhando conteúdo relevante que contribui para o desenvolvimento dos produtores atendidos.

[Leia mais](#)

Projeto Leite & Genética, executado pelo IBS, lança app para acompanhamento do rebanho



A partir do próximo ano, o produtor que for atendido pelo Projeto Leite & Genética, desenvolvido pelo Sebrae no Rio Grande do Norte em parceria com o Instituto BioSistêmico (IBS), terá praticamente todas as informações referentes ao rebanho na palma da mão. Isso porque informações sobre calendário de vacinas, esquema nutricional dos animais, datas de atendimentos, agendamentos, status dos animais acompanhados e índices de prenhez confirmadas, por exemplo, vão estar reunidas no aplicativo do programa.

[Leia mais](#)

Instituto BioSistêmico vem revolucionando o modelo de produção através dos SAFs



O sistema agroflorestal (SAF) é um método antigo de agricultura, que a partir da década de 1970 começou a ser estudado como ciência. Atualmente é considerado como uma técnica eficiente de cultivo da terra, que alia sustentabilidade, diversidade e produtividade. O IBS oferece assistência técnica e acompanhamento para planejamento, desenho, implantação e manejo de sistemas agroflorestais em diferentes regiões do Brasil.

[Leia mais](#)

IBS apresenta Somos Todos José durante o Conecta Rural em Piracicaba



A 1ª edição do Encontro Conecta Rural contou com a participação especial do Instituto BioSistêmico (IBS) que levou a peça teatral Somos Todos José para o evento. Realizado pela Secretaria Municipal de Agricultura e Abastecimento de Piracicaba (Sema) no dia 25 de outubro, no Varejão da Paulista em Piracicaba (SP), o encontro teve como objetivo promover a aproximação entre agricultores, instituições e empresas do setor agropecuário que atuam na região.

[Leia mais](#)

Instituto BioSistêmico participa da 59ª Festa do Boi no Rio Grande do Norte



Equipes do IBS e do Sebrae/RN participaram da 59ª Festa do Boi, realizada entre os dias 13 e 20 de novembro, no Parque Aristófanes Fernandes, em Parnamirim/RN. Durante o evento, as equipes apresentaram o Projeto Leite & Genética, com exposição de vacas fruto do projeto, além de vídeos demonstrativos dos touros já utilizados ao longo de uma década de trabalhos.

[Leia mais](#)

[Sobre o IBS](#) [Agricultura](#) [Pecuária](#) [Projetos](#) [Notícias](#) [Vídeos](#) [Contato](#)



Copyright © 2021 IBS — Instituto BioSistêmico.

Você está recebendo este e-mail porque cadastrou-se em nosso site ou evento, e pensamos que esta mensagem pode ser relevante para você.

Nosso endereço:

Avenida Antônia Pazzinato Sturion, 337
Jardim Petrópolis
Piracicaba — SP
CEP 13420-640
Brasil

Adicione informativo@biosistemico.com.br aos seus contatos para garantir o recebimento das nossas mensagens.

[Baixar vCard](#)

Enviado por **IBS - Instituto BioSistêmico**
Avenida Antônia Pazzinato Sturion, 337 Jardim Petrópolis Piracicaba — SP CEP 13420-640 Brasil
Se deseja não receber mais mensagens como esta, [clique aqui](#).

22/12/2021

Edição nº 208



ibs Instituto BioSistêmico

Inovação para a Sustentabilidade



www.biosistemico.com.br

Notícias

IBS conquista a terceira posição global em Serviços Agropecuários do Prêmio Melhores do Agronegócio



Na 17ª edição do Prêmio Melhores do Agronegócio, o Instituto BioSistêmico (IBS) conquistou a terceira colocação da categoria Serviços Agropecuários em 2021. Nesta premiação promovida pela revista Globo Rural em parceria com a Serasa Experian, o IBS concorreu com as melhores instituições públicas e privadas do setor no Brasil. Como terceiro lugar em Serviços Agropecuários, o IBS ficou na primeira colocação em relação às empresas privadas que disputaram nesta categoria.

[Leia mais](#)

Instituto BioSistêmico inicia nova etapa na execução do Conexão Mata Atlântica



O Instituto BioSistêmico executa a assistência técnica e extensão rural (Ater) no Projeto Conexão Mata Atlântica, desde maio de 2018, atendendo produtores da região do Parque Estadual Serra do Mar - Núcleo Itariru (PESM-NITA), no Estado de São Paulo. Após concluir um ciclo de três anos de atendimentos nesta região, o IBS iniciou um novo ciclo de Ater no projeto a partir da primeira semana de dezembro.

[Leia mais](#)

Programa de Desenvolvimento Tecnológico da Horticultura executado pelo IBS atende agricultores paranaenses



A partir do segundo semestre de 2021, o Instituto BioSistêmico (IBS) iniciou a execução do Programa de Desenvolvimento Tecnológico da Horticultura junto à unidade do Sebrae Paraná em Arapongas e Jacarezinho, em parceria com a Prefeitura Municipal de Arapongas e a Prefeitura Municipal de Cambará, no norte do Paraná. Nesta primeira etapa do projeto, estão participando cerca de 40 agricultores familiares que se dedicam ao cultivo de hortaliças e frutas.

[Leia mais](#)

Confira o segundo vídeo produzido pelo IBS na série educativa do programa 3S



Manejo Integrado de Pragas (MIP) é o tema do segundo vídeo produzido pelo IBS para a série educativa do programa 3S da Cargill. O MIP contribui para regeneração do sistema envolve um conjunto de medidas baseadas na ciência para o combate às pragas no campo. A série faz parte das ações de capacitação técnica do 3S, nas quais a Cargill e o IBS vêm compartilhando conteúdo relevante que contribui para o desenvolvimento dos produtores atendidos.

[Assista ao vídeo](#)

IBS promove encontros para promoção de SAN no projeto Bahia Produtiva



O Instituto BioSistêmico realizou, entre os dias 6 e 10 de dezembro, encontros comunitários e outras atividades de formação, com o suporte da VP Nutrição Funcional, empresa que assessora o Projeto Bahia Produtiva na execução de um Plano de Ação em Segurança Alimentar e Nutricional (SAN). As atividades foram realizadas em comunidades atendidas pelo IBS no projeto Bahia Produtiva, no oeste baiano.

[Leia mais](#)

[Sobre o IBS](#) [Agricultura](#) [Pecuária](#) [Projetos](#) [Notícias](#) [Vídeos](#) [Contato](#)



Copyright © 2021 IBS — Instituto BioSistêmico.

Você está recebendo este e-mail porque cadastrou-se em nosso site ou evento, e pensamos que esta mensagem pode ser relevante para você.

Nosso endereço:

Avenida Antônia Pazzinato Sturion, 337
Jardim Petrópolis
Piracicaba — SP
CEP 13420-640
Brasil

Adicione informativo@biosistemico.com.br aos seus contatos para garantir o recebimento das nossas mensagens.

[Baixar vCard](#)

10/02/2022

Edição nº 209



ibs Instituto BioSistêmico

Inovação para a Sustentabilidade



www.biosistemico.com.br

Notícias

Produtor do Programa 3S agora conta com aplicativo no celular desenvolvido pelo IBS



A Cargill e o Instituto BioSistêmico (IBS) lançaram uma nova versão do aplicativo Soja 3S. O novo aplicativo faz parte do Programa 3S (Soluções para Suprimentos Sustentáveis), uma plataforma de soluções oferecidas pela Cargill desde 2008. Concebida para facilitar o dia a dia dos produtores que integram o 3S, a ferramenta reúne as informações de diagnósticos, pontos a serem

melhorados e evolução das propriedades produtoras de soja, de acordo com os protocolos de sustentabilidade do programa.

[Leia mais](#)

IBS promove ações para impulsionar as vendas dos agricultores da região do Vale do Ribeira e Baixada Santista



O IBS promoveu duas reuniões pelo Projeto Conexão Mata Atlântica, com o objetivo de ampliar as possibilidades de mercado para a produção local. O primeiro encontro foi realizado com produtores da Associação de Empresários Rurais de Pedro de Toledo e discutiu as premissas para a comercialização no mercado convencional. Na segunda reunião, realizada na Associação Comercial de Peruíbe, foi feita a apresentação da Associação de Empresários Rurais de Pedro de Toledo para representantes da cadeia hoteleira.

[Leia mais](#)

Medidas simples promovidas pelo IBS contribuem para a sustentabilidade da produção

pecuária



O descarte adequado de materiais utilizados para Inseminação Artificial por Tempo Fixo (IATF) de bovinos é um requisito básico para a promoção de uma pecuária sustentável. Em projetos de pecuária executados pelo IBS, as equipes técnicas recolhem os implantes de progesterona utilizados nos protocolos de IATF e o Instituto BioSistêmico faz o encaminhamento adequado. Além disso, o IBS promove e orienta o descarte correto de agulhas e seringas usados no manejo do rebanho.

[Leia mais](#)

Eventos do Sebrae na região de Piracicaba-SP contam com teatro promovido pelo IBS



As peças de teatro “Somos Todos José” e “Chico Santo e a Vaca Estrela” fizeram a alegria do público, durante o lançamento do Programa ALI (Agentes Locais de Inovação) do Sebrae/SP, nos municípios paulistas de Americana e São Pedro, nos dias 24 e 25 de janeiro, respectivamente. As apresentações, que retratam a vida no campo, foram promovidas pelo Instituto BioSistêmico numa parceria com o Sebrae/SP.

[Leia mais](#)

Diretora do IBS colabora em conteúdo sobre orgânicos na Revista Veja Saúde



Como é a produção de vegetais orgânicos? Esse é o tema de um conteúdo especial sobre orgânicos publicado na revista *Veja Saúde* e que contou com a colaboração do Instituto BioSistêmico (IBS). A diretora de agricultura do IBS, a engenheira agrônoma Priscila Callegari, concedeu entrevista para a jornalista Thaís Manarini que produziu uma excelente matéria, com linguagem objetiva e didática sobre o tema.

[Leia mais](#)

IBS segue atendendo projeto de pecuária em Corumbá-MS por meio de parceria com Sebrae e Senar



O trabalho de qualificação e capacitação profissional junto aos pequenos e médios produtores rurais de Corumbá (MS) terá continuidade em 2022. A ação é desenvolvida pela Prefeitura de Corumbá, em parceria com o Sebrae-MS e o Sindicato Rural de Corumbá e será aplicada por técnicos do SENAR-MS e do Instituto BioSistêmico (IBS), via Programa de Assistência Técnica e Gerencial (ATEG).

Leia mais

[Sobre o IBS](#) [Agricultura](#) [Pecuária](#) [Projetos](#) [Notícias](#) [Vídeos](#) [Contato](#)



Copyright © 2021 IBS — Instituto BioSistêmico.

Você está recebendo este e-mail porque cadastrou-se em nosso site ou evento, e pensamos que esta mensagem pode ser relevante para você.

Nosso endereço:

Avenida Antônia Pazzinato Sturion, 337
Jardim Petrópolis
Piracicaba — SP
CEP 13420-640
Brasil

Adicione informativo@biosistemico.com.br aos seus contatos para garantir o recebimento das nossas mensagens.

[Baixar vCard](#)

Enviado por **IBS - Instituto BioSistêmico**
Avenida Antônia Pazzinato Sturion, 337 Jardim Petrópolis Piracicaba — SP CEP 13420-640 Brasil
Se deseja não receber mais mensagens como esta, [clique aqui](#).

14/03/2022

Edição nº 210



ibs Instituto BioSistêmico

Inovação para a Sustentabilidade



www.biosistemico.com.br

Notícias

Programa da Cargill executado pelo IBS promove a sustentabilidade na produção de cacau



O Instituto BioSistêmico vem executando, nos estados da Bahia e do Pará, o *Promise Verified*, uma iniciativa da Cargill para verificação de requisitos de sustentabilidade do cacau. O programa tem como objetivo promover a produção sustentável de cacau, com oferta de um produto de origem conhecida, com melhoria contínua das propriedades assistidas sob um plano

de ação, além de apoio em campo para melhoria de longo prazo da produtividade, qualidade e eficiência de custos de produção.

[Leia mais](#)

Instituto BioSistêmico fomenta desenvolvimento da piscicultura com programa CheckFish



Os piscicultores assistidos pelo CheckFish contam com atendimento técnico, presencial e remoto, além de capacitação para o monitoramento dos parâmetros de qualidade que são estabelecidos pelo protocolo do programa. O CheckFish é um dos projetos desenvolvidos a partir do Projecttrace, hub de inovação tecnológica do IBS, que já desenvolveu programas pioneiros como o CheckMilk, sempre com foco na busca de soluções inteligentes, inovadoras e sustentáveis para o setor agropecuário.

[Leia mais](#)

Protagonismo feminino contribui para impulsionar a trajetória de Cooperativa Rural no

Mato Grosso do Sul



No mês em que celebramos o Dia Internacional da Mulher, compartilhamos a história de mulheres que estão fazendo a diferença na condução Cooperativa Agrícola Mista da Pecuária de Corte e Leiteira e da Agricultura Familiar (Cooplaf), em Terenos, no Mato Grosso do Sul. Entre maio de 2021 e fevereiro de 2022, a Cooplaf foi atendida pelo IBS em dois projetos do Sebrae MS voltados para o desenvolvimento da pecuária leiteira e da horticultura.

[Leia mais](#)

Jovem agricultor atendido pelo IBS no Conexão Mata Atlântica recebe certificado de transição agroecológica



No sítio Vale das Plantas, em Miracatu (SP), além do mel, o jovem agricultor Andrew Matos Guerra de Carvalho e a mãe, a agricultora Elisabeth Matos, produzem de tudo um pouco, no Sistema Agroflorestal (SAF). Cultivam carambola, graviola, goiaba, jaca, variedades de limão, laranja e banana, além de outras frutas e Plantas Alimentícias Não Convencionais (PANC). Mãe e filho são atendidos, há três anos, pelo IBS no Projeto Conexão Mata Atlântica e recentemente Andrew recebeu o certificado de transição agroecológica durante o evento Políticas Públicas para Agroecologia e Produção Orgânica realizado na cidade de São Paulo.

[Leia mais](#)

Projeto Leite e Genética executado pelo IBS abre inscrições para pecuaristas do Rio Grande do Norte



Até o dia 30 de abril, seguem abertas as inscrições para adesão de produtores ao Projeto Leite e Genética. Podem se inscrever produtores do Rio Grande do Norte, que atuam na bovinocultura de leite ou corte. Desenvolvido há mais de dez anos pelo Sebrae RN com execução do IBS, o Leite e Genética oferece consultorias, atendimentos e modernas técnicas reprodutivas, com subsídios de até 70% para os pecuaristas participantes.

Saiba mais

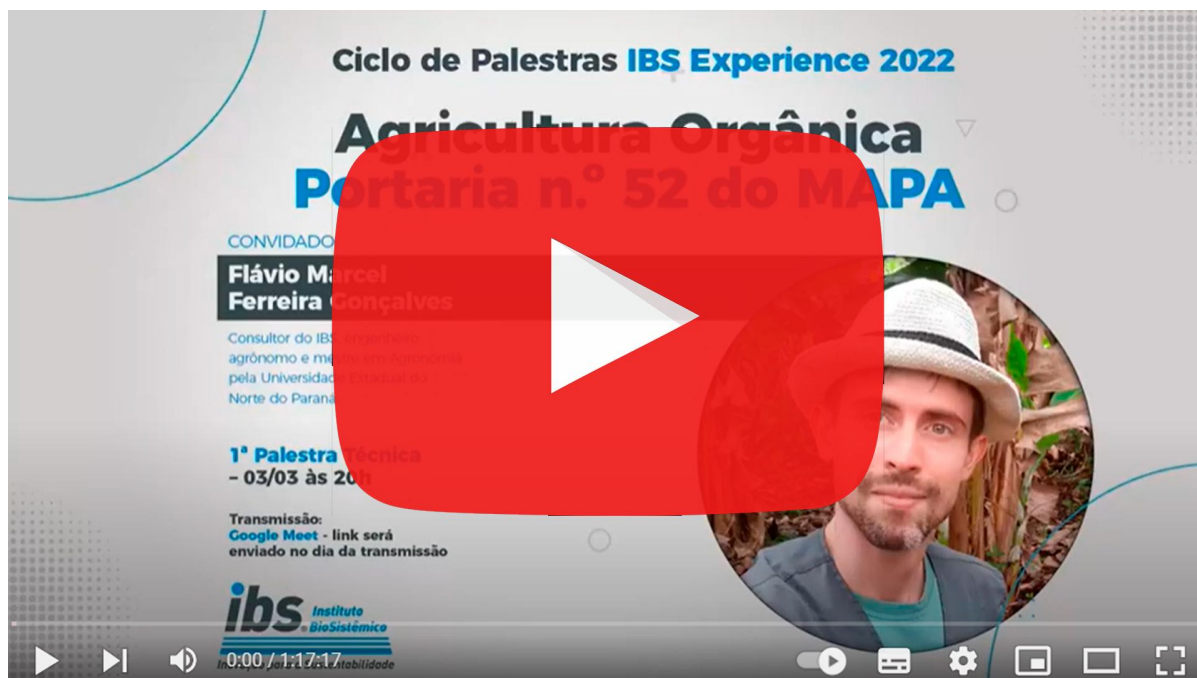
Banco do Brasil realiza curso sobre crédito rural na sede do IBS em Piracicaba



O Banco do Brasil realizou, recentemente, um curso sobre crédito rural na sede do Instituto BioSistêmico em Piracicaba (SP). Além de ceder o espaço, o IBS contribuiu para mobilizar a participação de outras empresas de assistência técnica da região de Piracicaba. Ricardo Cerveira, diretor do IBS que participou do curso, pontua que o crédito rural é uma peça fundamental para o desenvolvimento do produtor. “Nossas ações no campo, em termos de transferência de tecnologia, de aplicação técnica, não andam sem esse financiamento”, destaca.

[Leia mais](#)

Agricultura Orgânica foi tema da 1ª Palestra Técnica do IBS Experience 2022



O IBS Experience é um ciclo de palestras técnicas criado para promover a atualização e a troca de experiências entre as equipes do Instituto BioSistêmico. Na 1ª Palestra Técnica realizada no dia 03/03, o tema debatido foi Agricultura Orgânica – Portaria nº 52 do Mapa. Na ocasião, o engenheiro agrônomo Flávio Marcel Ferreira Gonçalves, consultor do IBS, explicou o que mudou na Portaria nº 52/2021 em relação à Instrução Normativa nº 46/2011. A palestra foi gravada e está disponível no canal do IBS no YouTube.

Assista à palestra

[Sobre o IBS](#)

[Agricultura](#)

[Pecuária](#)

[Projetos](#)

[Notícias](#)

[Vídeos](#)

[Contato](#)



Copyright © 2021 IBS — Instituto BioSistêmico.

Você está recebendo este e-mail porque cadastrou-se em nosso site ou evento, e pensamos que esta mensagem pode ser relevante para você.

Nosso endereço:

Avenida Antônia Pazzinato Sturion, 337
Jardim Petrópolis
Piracicaba — SP
CEP 13420-640
Brasil

Adicione informativo@biosistemico.com.br aos seus contatos para garantir o recebimento das nossas mensagens.

[Baixar vCard](#)

Enviado por **IBS - Instituto BioSistêmico**

Avenida Antônia Pazzinato Sturion, 337 Jardim Petrópolis Piracicaba — SP CEP 13420-640 Brasil
Se deseja não receber mais mensagens como esta, [clique aqui](#).

02/05/2022

Edição nº 211



ibs Instituto
BioSistêmico

www.biosistemico.com.br

Notícias

Inovação para a Sustentabilidade

IBS está entre as 20 iniciativas escolhidas pela Fundação Zoetis para receber aporte financeiro



A Fundação Zoetis anunciou que distribuirá US\$ 4,9 milhões durante sua primeira rodada de doações de 2022, apoiando 20 iniciativas baseadas em 19 países para ajudar a tornar viáveis profissões emergentes, criadores de gado e profissionais veterinários; bem como os esforços de socorro na Ucrânia. O

Instituto BioSistêmico está entre as 20 iniciativas escolhidas e receberá aporte financeiro para execução do Projeto Cooplaf Leite, no Mato Grosso do Sul.

[Leia mais](#)

Programa 3S executado pelo IBS é destaque em relatório de sustentabilidade da Cargill



**Soja da
América do Sul
Relatório de
Sustentabilidade
2021**



A Cargill acaba de anunciar os avanços no seu plano de ação para atingir a meta de ter 100% da cadeia de suprimentos livre de desmatamento até 2030. A iniciativa foi apresentada no recém-lançado Relatório de Sustentabilidade da Soja na América do Sul 2021, que destaca a atuação do Programa 3S (Soluções para Suprimentos Sustentáveis), iniciativa implementada pelo Instituto BioSistêmico (IBS) no Brasil.

[Leia mais](#)

Instituto BioSistêmico apresenta CheckCooffe, CheckMilk e Vaca Móvel na Forcafé



Equipe do IBS participou da FORCAFÉ - Feira dos Fornecedores da Cadeia Produtiva do Café –realizada entre os dias 26 e 28 de abril, na cidade de Lambari, no Sul de Minas Gerais. No estande do IBS, foram apresentadas tecnologias como o Vaca Móvel e as plataformas digitais CheckCooffee e CheckMilk. Na programação do evento, o diretor de Ater do IBS, Claudio Pinheiro, apresentou a palestra “Soluções Tecnológicas para a Sustentabilidade da Cafeicultura Brasileira”, compartilhando a experiência do Instituto BioSistêmico em produção sustentável de café.

[Leia mais](#)

Circuito Itinerante que conta com execução do IBS leva capacitações para produtores rurais de MS



Para fortalecer as cadeias produtivas do leite e horticultura, o Sebrae/MS e o Sistema Famasul, por meio do Senar/MS, iniciaram no dia 18 de abril o “Circuito Rural”, ação itinerante que passará pelos municípios de Mato Grosso do Sul ofertando cursos gratuitos para pequenos produtores rurais. O trabalho será executado pelo Instituto BioSistêmico e as unidades móveis irão percorrer, prioritariamente, feiras agropecuárias e outros locais estratégicos, para contemplar um número maior de interessados.

[Leia mais](#)

**Solução inscrita em desafio proposto pelo IBS
vence o 1º Hackathon AgroVet Connect Unimar**



Durante o 1º Hackathon AgroVet Connect Unimar, a equipe vencedora apresentou uma solução para o desafio proposto pelo Instituto BioSistêmico (IBS) no evento realizado entre os dias 25 e 26 de março. O desafio lançado pelo IBS foi para buscar soluções para o controle da produção de leite em tanques de expansão.

[Leia mais](#)

Encontro retoma programa de agricultura sustentável executado pelo IBS em Cambará-PR



O Programa de Desenvolvimento de Agricultura Sustentável, que conta com execução do IBS, foi retomado durante encontro realizado em abril, em Cambará-PR. Desenvolvido pela Prefeitura de Cambará em parceria com o SEBRAE, IBS, IDR, e Sindicato Rural de Cambará, o programa busca aumentar a sustentabilidade da atividade agrícola, promovendo técnicas produtivas, sociais e ambientais que contribuem para uma produção mais eficiente e de longo prazo.

Saiba mais

O IBS apoia a Forlac, evento da Indústria de Lácteos que acontece em Minas Gerais



FORLAC

II FEIRA PARA A INDÚSTRIA DE LÁCTEOS

Credencie-se
www.ForLac.net.br

**O IBS APOIA ESTE
EVENTO. PARTICIPE!**

3 A 5
— Lambari
Sul de Minas **DE**
MAIO
DE 2022

A cidade de Lambari no sul de Minas Gerais receberá entre os dias 03 e 05 de maio, a segunda edição da FORLAC – Feira para Indústria de Látceos, que conta com o apoio institucional do IBS. Para esta edição, mais de 190 marcas são esperadas trazendo o que há de mais inovador e tecnológico para oferecer alta qualidade e produtividade par a indústria de látceos.

Leia mais

**2º Encontro Conecta Rural realizado em
Piracicaba-SP contou com o apoio IBS**



O Instituto BioSistêmico, mais uma vez, esteve entre as instituições apoiadoras do Conecta Rural, evento realizado pela Prefeitura Municipal de Piracicaba por meio da Secretaria Municipal de Agricultura e Abastecimento (Sema). O 2º Encontro Conecta Rural foi realizado no dia 11 de abril, em Piracicaba. O evento tem como proposta interagir e trocar conhecimento entre produtores rurais e demais interessados do setor.

[Sobre o IBS](#) [Agricultura](#) [Pecuária](#) [Projetos](#) [Notícias](#) [Vídeos](#) [Contato](#)



Copyright © 2021 IBS — Instituto BioSistêmico.

Você está recebendo este e-mail porque cadastrou-se em nosso site ou evento, e pensamos que esta mensagem pode ser relevante para você.

Nosso endereço:

Avenida Antônia Pazzinato Sturion, 337
Jardim Petrópolis
Piracicaba — SP
CEP 13420-640
Brasil

Adicione informativo@biosistemico.com.br aos seus contatos para garantir o recebimento das nossas mensagens.

[Baixar vCard](#)

Enviado por **IBS - Instituto BioSistêmico**
Avenida Antônia Pazzinato Sturion, 337 Jardim Petrópolis Piracicaba — SP CEP 13420-640 Brasil
Se deseja não receber mais mensagens como esta, [clique aqui](#).

13/06/2022

Edição nº 212



Inovação para a Sustentabilidade

www.biosistemico.com.br

Notícias

Diretores do IBS visitam Portugal para conhecer as potencialidades do agronegócio no país



Os diretores do Instituto BioSistêmico (IBS), Luís Henrichsen e Ricardo Cerveira, participaram da primeira Missão AgTech 2022 realizada entre os dias 22 e 27 de maio na região central de Portugal, com foco nas Beiras. A Câmara do Comércio da Região das Beiras (CCRB), entidade portuguesa, foi uma das realizadoras da missão que teve como objetivo promover as

potencialidades dessa região lusitana no campo do agronegócio, estabelecer parcerias institucionais, bem como apresentar as melhores práticas nos centros de investigação de excelência no agro na região das Beiras.

[Leia mais](#)

Gigantes do agro firmam parceria no 3S, programa da Cargill executado pelo IBS



A Cargill e a Mosaic Fertilizantes firmaram uma parceria no Programa 3S, iniciativa desenvolvida pela Cargill com execução do IBS. O 3S oferece consultoria e apoio técnico para os agricultores brasileiros dispostos a ampliar a produtividade e a sustentabilidade a partir da adoção de boas práticas agronômicas. Com a parceria, os agricultores participantes do 3S passam a contar também com a expertise da Mosaic Fertilizantes em nutrição vegetal e sistemas agropecuários de baixa emissão carbono.

[Leia mais](#)

Safra de Soja 2021/2022 superou as expectativas em Minas Gerais e Goiás



De acordo com os consultores do programa de agricultura familiar da Cargill que atuam em Goiás e Minas Gerais, a safra de soja 2021 e 2022 superou as expectativas e foi bem tranquila em relação a pragas e doenças, sem ocorrências relevantes. Dos estados atendidos pelo programa, o Mato Grosso do Sul foi o que apresentou as menores taxas de produtividade, sobretudo na região Sul do Estado. O programa é executado pelo IBS desde 2011, com fomento da agricultura familiar por meio de informação, capacitação e inovações tecnológicas voltadas ao desenvolvimento sustentável das lavouras.

[Leia mais](#)

IBS firma parceira em prol da agricultura sustentável para potencializar ações do Conexão Mata Atlântica



Fortalecer e desenvolver a agricultura sustentável no município de Peruíbe, no Litoral Sul do Estado de São Paulo. Esse é o principal objetivo da parceria firmada entre a Casa de Agricultura de Peruíbe, a CATI e o IBS, que executa o Projeto Conexão Mata Atlântica, na região do Núcleo Itariru do Parque Estadual Serra do Mar. Na prática, as instituições parceiras passaram a ocupar um mesmo espaço na Casa da Agricultura de Peruíbe para facilitar e dinamizar a prestação de ATER no município.

[Leia mais](#)

Fazenda Primavera atendida pelo IBS no Agro Plus Goiás é premiada por produção sustentável



Atendida pelo IBS desde 2018 no Programa Agro Plus, a Fazenda Primavera foi premiada pelo programa por ser exemplo na produção de soja sustentável. Para Luiz Fiorese e sua família, é motivo de muito orgulho esse reconhecimento. “Ficamos muito honrados com essa premiação que sinaliza que estamos no caminho certo, produzindo soja de forma sustentável, de acordo com a legislação”, destaca o produtor.

[Leia mais](#)

IBS leva associações da agricultura familiar para a Bahia Farm Show



Equipe do Instituto BioSistêmico que atua no Projeto Bahia Produtiva marcou presença no Bahia Farm Show, uma das maiores feiras de agronegócio do Brasil, realizada em Luís Eduardo Magalhães/BA, entre os dias 31/05 e 03/06. A participação do IBS esteve focada na feira da agricultura familiar, com a presença de três associações atendidas pelo instituto no Bahia Produtiva.

Saiba mais

Instituto BioSistêmico participa da Expoagro Dourados junto com Sebrae MS e Senar MS



O IBS marcou presença nos dias 20 e 21 de maio na Expoagro Dourados 2022. O Vaca Móvel junto com o CheckMilk foram algumas das atrações do IBS na feira agropecuária realizada em Dourados-MS. Na programação de oficinas, a equipe do IBS participou juntamente com o Sebrae MS e o Senar MS, oferecendo ao público uma versão compacta do Circuito Rural, especialmente desenhada para as feiras agropecuárias: o circuito pocket.

[Leia mais](#)

CheckMilk e Vaca Móvel são destaques em matéria da Revista Balde Branco



São iniciativas que visam levar aos produtores de leite o acesso à análise do leite, bem como conhecimentos e orientação sobre as boas práticas de produção

João Carlos de Faria

O antigo proibido que diz sobre Mamífero à montanha, caso a montanha não venha até ele, pode ser aplicado perfeitamente à proposta do Instituto BioSistêmico (IBS), lançada em 2008, o "Vaca Móvel". Trata-se de um veículo equipado para análise do leite que vai às propriedades rurais, levando

até os produtores, principalmente da agricultura familiar, tecnologia à qual antes eles não tinham acesso, caso tivessem que buscar por conta própria os laboratórios especializados.

Outra iniciativa de levar conhecimento e tecnologia aos produtores é a do Instituto de Zootecnia/Agua, com o Laboratório Móvel. No local em que ele estiver, faz análises de amostras de leite, enquanto os produtores assistem a palestras técnicas importantes para incrementar a qualidade da sua produção.

O lançamento do Vaca Móvel ocorreu no município de Votuporanga, no interior de São Paulo, região onde o IBS - organização da sociedade civil sem fins lucrativos sediada em Piracicaba - executa um projeto com o Setema/SP, voltado ao desenvolvimento da pecuária leiteira. Hoje a "invenção" já se espalhou

12 BALDE BRANCO - 04/2021

O trabalho desenvolvido pelo IBS fomento à pecuária leiteira pelo Brasil ganhou as páginas da Revista Balde Branco. Na reportagem assinada pelo jornalista João Carlos de Faria, os projetos CheckMilk e Vaca Móvel foram destacados como importantes ferramentas na trajetória de mais de dez anos do IBS na execução de projetos de pecuária leiteira.

Leia mais

Sobre o IBS

Agricultura

Pecuária

Projetos

Notícias

Vídeos

Contato



Copyright © 2021 IBS — Instituto BioSistêmico.

Você está recebendo este e-mail porque cadastrou-se em nosso site ou evento, e pensamos que esta mensagem pode ser relevante para você.

Nosso endereço:

Avenida Antônia Pazzinato Sturion, 337
Jardim Petrópolis
Piracicaba — SP
CEP 13420-640
Brasil

Adicione informativo@biosistemico.com.br aos seus contatos para garantir o recebimento das nossas mensagens.

Baixar vCard

Enviado por **IBS - Instituto BioSistêmico**
Avenida Antônia Pazzinato Sturion, 337 Jardim Petrópolis Piracicaba — SP CEP 13420-640 Brasil
Se deseja não receber mais mensagens como esta, [clique aqui](#).

13/07/2022

Edição nº 213



ibs Instituto
BioSistêmico

www.biosistemico.com.br

Notícias

Inovação para a Sustentabilidade

Programa de agricultura familiar da Cargill distribui ferramentas para auxiliar a produção de soja sustentável



A cada nova safra de soja, a Cargill e o Instituto BioSistêmico (IBS) distribuem materiais técnicos aos agricultores atendidos no programa de agricultura familiar da Cargill, nos estados de Goiás, Mato Grosso do Sul e Minas Gerais. São brindes que funcionam como ferramentas de grande utilidade no dia a dia

das lavouras, contribuindo para a produção de soja sustentável nas propriedades atendidas pelo programa.

Saiba mais

Fazenda Caju é referência com produção de queijo artesanal certificado no Rio Grande do Norte



Marinho de Souza lembra que o maior desafio para legalizar a produção de queijo da Fazenda Caju, em Ceará-Mirim/RN, foi a certificação do rebanho. Para isso, contou com a assistência técnica do programa Leite & Genética do Sebrae/RN com execução do IBS, que apresentou um protocolo para tornar o rebanho livre da tuberculose e da brucelose.

Saiba mais

CheckMilk e Agrotrace são apresentados pelo IBS no El Campo Innova



O Instituto BioSistêmico participou do II Encontro de Experiências Bem-Sucedidas de Extensão Rural – El Campo Innova, evento virtual e gratuito realizado pelo Ministério da Agricultura da Colômbia entre os dias 30 de junho e 02 de julho. Dos cinco pavilhões do evento articulados nos diferentes setores de impacto, o IBS marcou presença em dois com os estandes do CheckMilk e do Agrotrace.

Saiba mais

IBS realiza segundo diagnóstico de boas práticas no Projeto CooplaF Leite



Está em andamento a segunda rodada de atendimentos de boas práticas em pecuária leiteira no Projeto Cooplaf Leite, em assentamentos da região de Terenos/MS. Nesta etapa, os consultores do IBS realizam um segundo diagnóstico com base na metodologia CheckMilk, que foi inspirada no guia de boas práticas sustentáveis de leite da Organização das Nações Unidas para a Alimentação e a Agricultura (FAO) e da Federação Internacional de Leite (FIL).

Saiba mais

Programa da Cargill executado pelo IBS é destaque no portal Yahoo



O Programa 3S, desenvolvido pela Cargill e executado pelo Instituto BioSistêmico, foi destaque no Portal Yahoo, em matéria sobre empresas que usam tecnologia para reduzir impactos no meio ambiente. Por meio do 3S, a Cargill contribui para a promoção de boas práticas agrícolas de sustentabilidade nas propriedades produtoras de soja. Uma das grandes novidades neste programa foi a criação do aplicativo do 3S, que leva para a palma da mão do produtor diagnósticos e planos de ação personalizados.

Saiba mais

[Sobre o IBS](#) [Agricultura](#) [Pecuária](#) [Projetos](#) [Notícias](#) [Vídeos](#) [Contato](#)



Copyright © 2021 IBS — Instituto BioSistêmico.

Você está recebendo este e-mail porque cadastrou-se em nosso site ou evento, e pensamos que esta mensagem pode ser relevante para você.

Nosso endereço:

Avenida Antônia Pazzinato Sturion, 337
Jardim Petrópolis
Piracicaba — SP
CEP 13420-640
Brasil

Adicione informativo@biosistemico.com.br aos seus contatos para garantir o recebimento das nossas mensagens.

[Baixar vCard](#)

Enviado por **IBS - Instituto BioSistêmico**
Avenida Antônia Pazzinato Sturion, 337 Jardim Petrópolis Piracicaba — SP CEP 13420-640 Brasil
Se deseja não receber mais mensagens como esta, [clique aqui](#).

18/08/2022

Edição nº 214



ibs Instituto
BioSistêmico

www.biosistemico.com.br**Notícias***Inovação para a Sustentabilidade*

Programa 3S da Cargill executado pelo IBS leva inovação à tradição centenária da família Forastieri



Com uma trajetória de quase um século na produção agrícola no Brasil, a família Forastieri é atendida pelo Instituto BioSistêmico (IBS) no Programa 3S da Cargill, em Campo Novo do Parecis, Mato Grosso. Nilson Aparecido Forastieri comenta que a partir do 3S foram implementadas melhorias na infraestrutura da fazenda, com foco na sustentabilidade. Para o produtor, a consultoria prestada pelo IBS tem sido fundamental para o aperfeiçoamento e concretização das melhorias na propriedade.

Saiba mais

Senar/MT e Instituto BioSistêmico definem o cronograma do Programa ATeG + Genética



Está previsto para setembro o início dos atendimentos do Programa ATeG + Genética do Senar/MT, que conta com a execução do Instituto BioSistêmico (IBS). O Programa consiste em uma consultoria a pecuaristas já atendidos pela ATeG do Senar/MT, com o objetivo de realizar o melhoramento genético do rebanho bovino e aumentar a qualidade do leite em propriedades do Mato Grosso. Equipe do IBS participou de reunião com o Senar/MT, no dia 27/07, para alinhar o cronograma dos atendimentos.

Saiba mais

Cargill e IBS lançam a safra de soja 2022/2023 no programa de agricultura familiar



Foi dada a largada para os atendimentos do programa de agricultura familiar da Cargill na safra de soja 2022/2023. Está é a 12ª safra executada pelo Instituto BioSistêmico, com orientação das equipes técnicas do programa. Realizadas nos dias 26/07 e 05/08, as reuniões de lançamento da safra foram conduzidas pelo coordenador de selo social da Cargill, Gunther Voigtlander, e pela diretora de agricultura do IBS, Priscila Callegari.

Saiba mais

Consultores do IBS participam de capacitação técnica da metodologia CheckMilk



Manter um padrão nos atendimentos ao produtor rural e buscar a excelência na prestação de serviços são metas constantes na consultoria agropecuária do Instituto BioSistêmico. Para alcançá-las, treinamentos e qualificações fazem parte da rotina das equipes do IBS. Tendo em vista esses objetivos, o IBS realizou uma capacitação para consultores que atuam em projetos de pecuária leiteira, nos dias 21 e 22 de julho, em Marília/SP na sede da Unimar. Na ocasião, os instrutores apresentaram o plano de trabalho e a metodologia CheckMilk e as atualizações da plataforma e aplicativo CheckMilk.

[Saiba mais](#)

IBS promove segunda rodada de reuniões sobre cooperativismo no Projeto Cooplaf Leite



O Instituto BioSistêmico (IBS) realizou a segunda rodada de reuniões para o fortalecimento do cooperativismo entre os produtores atendidos no Projeto Cooplaf Leite, nos assentamentos da região do município de Terenos, no Mato Grosso do Sul. Conduzidos pelo consultor do IBS, Moacir Kretzmann, os encontros foram realizados entre o final do mês de junho e início do mês de julho.

Saiba mais

Equipe de Ater do IBS realiza capacitações de manejo nutricional no Projeto Bahia Produtiva



O Instituto BioSistêmico promoveu uma série de capacitações de manejo nutricional nas associações atendidas no Projeto Bahia Produtiva, entre os meses de junho e julho. Conduzidas pelo zootecnista do IBS, Gustavo Marinho, as capacitações foram voltadas à bovinocultura leiteira, avicultura, ovinocultura e piscicultura.

Saiba mais

Instituto BioSistêmico participa da Festa da Agricultura Familiar de Correntina/BA



O IBS marcou presença na Festa da Agricultura Familiar, evento promovido entre os dias 20 e 21 de julho pela Secretaria de Agricultura e Desenvolvimento Rural de Correntina/BA. Na programação de capacitações, a engenheira de produção do IBS, Ana Paula Pardini, conduziu uma palestra sobre boas práticas de fabricação alimentar, abordando diferentes cadeias produtivas e apresentando as medidas que devem ser adotadas para a estrutura da unidade, manipulação, EPIs, rotulagem e embalagem.

[Sobre o IBS](#)

[Agricultura](#)

[Pecuária](#)

[Projetos](#)

[Notícias](#)

[Vídeos](#)

[Contato](#)



Copyright © 2021 IBS — Instituto BioSistêmico.

Você está recebendo este e-mail porque cadastrou-se em nosso site ou evento, e pensamos que esta mensagem pode ser relevante para você.

Nosso endereço:

Avenida Antônia Pazzinato Sturion, 337
Jardim Petrópolis
Piracicaba — SP
CEP 13420-640
Brasil

Adicione informativo@biosistemico.com.br aos seus contatos para garantir o recebimento das nossas mensagens.

[Baixar vCard](#)

Enviado por **IBS - Instituto BioSistêmico**
Avenida Antônia Pazzinato Sturion, 337 Jardim Petrópolis Piracicaba — SP CEP 13420-640 Brasil
Se deseja não receber mais mensagens como esta, [clique aqui](#).

13/10/2022

Edição nº 215



ibs Instituto
BioSistêmico

Inovação para a Sustentabilidade

www.biosistemico.com.br

Notícias

IBS, Cargill e Abiove anunciam nova plataforma para os produtores do Agro Plus Goiás



Os produtores atendidos no Programa Agro Plus em Goiás ganharam um aliado para a melhoria contínua de suas áreas de produção, com o lançamento do Aplicativo Agro Plus que foi concebido pelo Instituto BioSistêmico (IBS) para

facilitar a gestão das propriedades. No Estado de Goiás, o Agro Plus é executado numa parceria entre a Cargill, IBS e a Abiove.

Saiba mais

Projetos do IBS utilizam tecnologia para fomentar o desenvolvimento sustentável



Sustentabilidade é uma relação de equilíbrio, considera Luís Henrichsen, diretor corporativo do IBS. “Por isso, para que a sustentabilidade seja efetiva, é necessário equacionar as questões produtivas, econômicas, sociais e ambientais”, destaca. Tendo a sustentabilidade como princípio norteador, o IBS atua junto aos produtores a fim de buscar soluções para as questões encontradas no dia a dia do campo.

Saiba mais

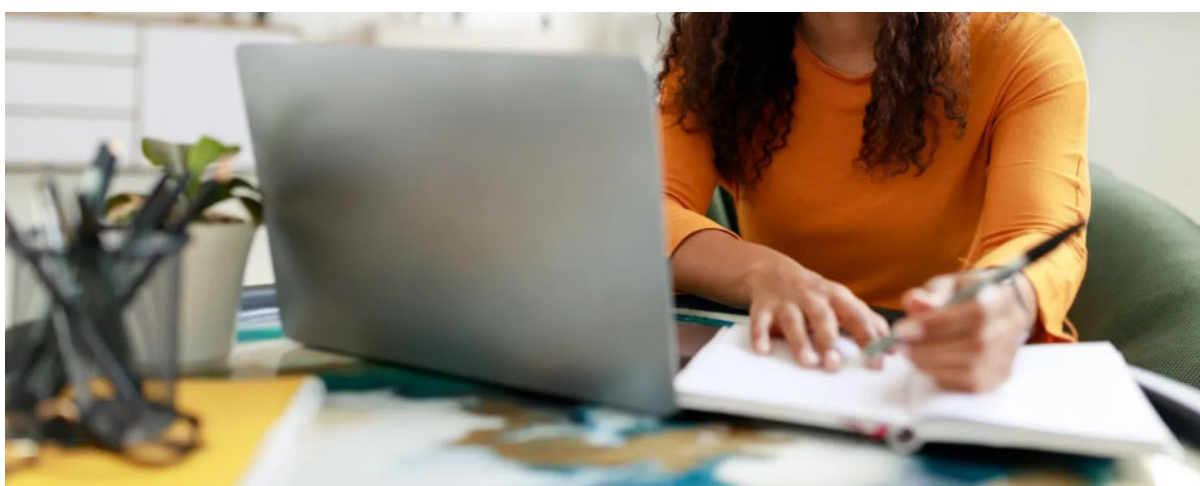
Programa ATeG + Genética executado pelo IBS é destaque no Canal Rural



Estão em andamento os atendimentos do Programa ATeG + Genética, iniciativa da Assistência Técnica e Gerencial (ATeG) Senar/MT que conta com a parceria do IBS. A rodada voltada à pecuária de corte iniciada em outubro foi destaque no Canal Rural. Confira a reportagem que contou com participação do coordenador técnico de projetos de pecuária do IBS, Luiz Sartori.

[Assista ao vídeo](#)

Trajetória do IBS é abordada em artigo acadêmico publicado em revista científica



O IBS foi tema de um artigo acadêmico publicado recentemente na Revista científica RASI. Intitulado “A Administração de Marketing como Diferencial para Excelência no Terceiro Setor”, o artigo foi produzido em conjunto pelo Diretor do IBS Ricardo Cerveira (doutorando na FCA/UNICAMP), consultor do IBS

Kleber Pettan, e pesquisadores Nágela Bianca do Prado e Christiano França da Cunha, no âmbito Laboratório de Agronegócio da FCA da Unicamp.

[Leia mais](#)

Volume de soja certificada pelo Programa 3S cresce 11% com adesão voluntária de novos produtores



O Programa 3S, desenvolvido pela Cargill com execução do Instituto BioSistêmico, aumentou em 11% o volume de soja certificada no Brasil na safra anterior. O dado acaba de ser divulgado pela empresa que já iniciou o pagamento de taxa adicional por tonelada de soja inscrita no programa. Cerca de 55% do lucro líquido obtido pela Cargill com as vendas será destinado ao pagamento do prêmio aos produtores, de acordo com sua categoria no programa e volume certificado entregue.

[Leia mais](#)

Instituto BioSistêmico participa 1ª Feira de Empreendimentos do Projeto Bahia Produtiva



O IBS participou da 1ª Feira de Empreendimentos do Projeto Bahia Produtiva do Território Velho Chico, realizada em setembro no município de Ibotirama/BA. Além de participar da organização do evento, a equipe de Ater do IBS levou três associações atendidas no projeto nas comunidades Quilombo Tomé Nunes, Quilombo Fortaleza e Riacho dos Cavalos. As comunidades puderam comercializar alimentos e lançaram produtos com rótulos e embalagens adequados para o acesso ao mercado.

[Leia mais](#)

IBS apresenta diferentes projetos durante a Tecnofam em Dourados/MS



O Instituto BioSistêmico marcou presença na Tecnofam, evento promovido pela Embrapa Agropecuária Oeste, no mês de setembro em Dourados/MS. No espaço fazendinha, a equipe do IBS participou com o Circuito Rural numa versão compacta, especialmente desenhada para as feiras agropecuárias. O IBS também marcou presença no espaço de inovação do Sebrae/MS, apresentando as plataformas CheckMilk, CheckFish, CheckBeef e CheckSheep.

[Leia mais](#)

[Sobre o IBS](#)

[Agricultura](#)

[Pecuária](#)

[Projetos](#)

[Notícias](#)

[Vídeos](#)

[Contato](#)



Copyright © 2021 IBS — Instituto BioSistêmico.

Você está recebendo este e-mail porque cadastrou-se em nosso site ou evento, e pensamos que esta mensagem pode ser relevante para você.

Nosso endereço:

Avenida Antônia Pazzinato Sturion, 337
Jardim Petrópolis
Piracicaba — SP
CEP 13420-640
Brasil

Adicione informativo@biosistemico.com.br aos seus contatos para garantir o recebimento das nossas mensagens.

[Baixar vCard](#)

19/12/2022

Edição nº 216



ibs Instituto
BioSistêmico

Inovação para a Sustentabilidade

www.biosistemico.com.br

Notícias

IBS e Cargill realizam ciclo de palestras sobre Fertilidade do Solo para agricultores familiares



O Instituto BioSistêmico (IBS) e a Cargill concluíram o ciclo de palestras técnicas da Safra de Soja 2022/2023 do programa de agricultura familiar da Cargill, entre os dias 21 e 25 de novembro. Com o tema “Construção da Fertilidade do Solo”, os encontros foram promovidos em oito municípios e

contaram com um total de 334 participantes nos estados de Goiás, Mato Grosso do Sul e Minas Gerais.

[Leia mais](#)

Projeto Conexão Mata Atlântica junto com o IBS promove intercâmbio de conhecimento para produtores



Proporcionar a troca de experiências e aperfeiçoar o conhecimento sobre comercialização e gestão de empreendimentos entre produtores atendidos pelo Projeto Conexão Mata Atlântica na região do Núcleo Itariru do Parque Estadual Serra do Mar (PESM-NITA), no Estado de São Paulo. Foi com esse objetivo que a equipe do projeto juntamente com o IBS organizou uma excursão para que beneficiários dessa região pudessem conhecer a Coopafasb, localizada no município de Sete Barras, no Vale do Ribeira em São Paulo.

[Leia mais](#)

Encontros de núcleos de produtores realizados pelo IBS fortalecem o associativismo na Cooplaf



Contribuir para a organização social da Cooplaf é um dos principais objetivos dos encontros mensais promovidos pelo IBS, no Projeto Cooplaf Leite, entre os núcleos de produtores associados, na região do município de Terenos, no Mato Grosso do Sul. Os encontros, também chamados de rodas de conversa, reúnem grupos de diferentes assentamentos, o que tem facilitado a relação da cooperativa com os associados.

[Leia mais](#)

IBS apresenta tecnologias voltadas para ATER no Festiv ALI Rural



O Instituto BioSistêmico participou do Festiv ALI Rural, webinar promovido pelo Programa ALI Rural do Sebrae em novembro. Neste webinar, o diretor do IBS, Ricardo Cerveira, falou sobre Inovação aplicada no mundo rural: como melhorar os resultados do produtor rural. Também participou o engenheiro agrônomo Kleber Pettan, consultor do IBS, que falou sobre Tendências e Desafios da Extensão Rural Pós-Covid. Confira o vídeo das apresentações do IBS!

[Assista ao vídeo](#)

Instituto BioSistêmico realiza Gincana Jovem Empreendedor em Terenos-MS



O Instituto BioSistêmico vem promovendo a Gincana Jovem Empreendedor, com atividades voltadas aos filhos dos produtores atendidos pelo IBS no Projeto CooplaF Leite, em assentamentos da região de Terenos, no Mato Grosso do Sul. A ação integra o escopo desse projeto desenvolvido pelo IBS em parceria com a Fundação Zoetis e com o Sebrae/MS, contribuindo para a meta de engajamento de jovens e mulheres.

[Leia mais](#)

Sebrae e IBS apresentam Leite & Genética durante a Festa do Boi no Rio Grande do Norte



O IBS participou junto com o Sebrae/RN da 60ª Festa do Boi, maior e mais tradicional evento agropecuário da região Nordeste, realizado no mês de outubro, no Parque Aristófanes Fernandes, em Parnamirim/RN. As equipes apresentaram o Projeto Leite & Genética no espaço Fazendinha Daniel Dias, com exposição de animais que são fruto do projeto.

[Leia mais](#)

Equipe do IBS realiza lançamento de produtos de comunidade atendida no Bahia Produtiva



O Instituto BioSistêmico promoveu um encontro, no dia 30/11, para apresentar ao comércio de Malhada/BA os produtos derivados da mandioca do Quilombo Tomé Nunes, comunidade atendida pelo IBS no Projeto Bahia Produtiva. O grupo de produção foi capacitado em Boas Práticas de Fabricação, também receberam suporte do IBS para o desenvolvimento de logomarca e rótulos, facilitando a comercialização na comunidade. Participaram do encontro lideranças locais, empresários e a equipe da CAR no território.

[Sobre o IBS](#)

[Agricultura](#)

[Pecuária](#)

[Projetos](#)

[Notícias](#)

[Vídeos](#)

[Contato](#)



Nosso endereço:

Avenida Antônia Pazzinato Sturion, 337
Jardim Petrópolis
Piracicaba — SP
CEP 13420-640
Brasil

Copyright © 2021 IBS — Instituto BioSistêmico.

Você está recebendo este e-mail porque cadastrou-se em nosso site ou evento, e pensamos que esta mensagem pode ser relevante para você.

Adicione informativo@biosistemico.com.br aos seus contatos para garantir o recebimento das nossas mensagens.

[Baixar vCard](#)

Enviado por **IBS - Instituto BioSistêmico**
Avenida Antônia Pazzinato Sturion, 337 Jardim Petrópolis Piracicaba — SP CEP 13420-640 Brasil
Se deseja não receber mais mensagens como esta, [clique aqui](#).

13/02/2023

Edição nº 217



ibs Instituto
BioSistêmico

Inovação para a Sustentabilidade

www.biosistemico.com.br

Notícias

Projeto Conexão Mata Atlântica e IBS promovem produção sustentável no estado de São Paulo



O Sítio Arara Dourada era uma pequena localidade familiar de lazer no município de Miracatu, interior de São Paulo, e hoje é uma unidade de produção orgânica certificada. Essa transformação foi possível depois que a proprietária, dona Laura Araújo, ingressou no Projeto Conexão Mata Atlântica e passou a receber orientação dos técnicos do Instituto BioSistêmico (IBS)

[Leia mais](#)

Unidades móveis do IBS são destaque em evento do Sebrae no Mato Grosso do Sul



O Instituto BioSistêmico participou, no dia 30/01, da exposição Sebrae 2023 – Inovando Caminhos para Empreender. O IBS junto com o Sebrae apresentou as unidades Rufião Móvel e Vaca Móvel, além das novas unidades móveis de capacitação voltadas para a fabricação de queijos e o beneficiamento de hortifruti, que integram o Rota Rural do Programa Juntos Pelo Agro.

[Leia mais](#)

Programa 3S da Cargill implementado pelo IBS conquista equivalência ao nível Prata da norma FSA/SAI



O Programa 3S, desenvolvido pela Cargill e implementado pelo Instituto BioSistêmico, já é referenciado e reconhecido como equivalente ao nível Prata da norma FSA (sigla em inglês para Avaliação de Sustentabilidade da Fazenda), pertencente à plataforma SAI (Sustainable Agriculture Initiative Platform). A FSA é uma ferramenta importante da indústria de alimentos e bebidas para impulsionar a sustentabilidade agrícola e abordar questões como conformidade com a legislação ambiental e social, boas práticas agrícolas e bem-estar dos trabalhadores, entre outros.

[Leia mais](#)

Programa do Senar/MT em parceria com o IBS registra 100% de aproveitamento de inseminações artificiais



O Programa ATeG + Genética, desenvolvido pelo Senar/MT em parceria com o Instituto BioSistêmico, vem registrando 100% de prenhez nas vacas inseminadas nas propriedades atendidas. Iniciado em setembro de 2022 no Mato Grosso, o programa visa o melhoramento genético dos animais de mil propriedades rurais na cadeia produtiva de pecuária de leite e 200 propriedades de pecuária de corte.

[Leia mais](#)

IBS participa da 13ª Feira Baiana da Agricultura Familiar e Economia Solidária



Equipe do IBS participou da 13ª Feira Baiana da Agricultura Familiar e Economia Solidária, realizada entre os dias 14 e 18 de dezembro na capital

baiana, Salvador. Durante o evento, as associações atendidas pelo IBS nas Bacias do Rio Grande, Rio Corrente e Velho Chico apresentaram os produtos da agricultura familiar, todos devidamente embalados e rotulados atendendo as normas de boas práticas vigentes.

[Leia mais](#)

Site do IBS tem nova seção para divulgação de publicações científicas



No convênio entre o Instituto BioSistêmico e a UNICAMP, por meio do Laboratório de Agronegócio (LAG), são desenvolvidos estudos de ponta nas universidades, academias e institutos de pesquisa no país. O IBS integra a área de Pesquisa e Desenvolvimento (P&D), nas áreas de Meso-instituição, Teoria da Mudança, Marketing e comercialização no Agronegócio e na Agricultura Familiar. Muitas das pesquisas desenvolvidas já foram publicadas e estão disponíveis na seção Publicações Científicas do site do IBS.

[Leia mais](#)

Gincana realizada pelo IBS premia jovens empreendedores do Projeto Cooplaf Leite



O resultado da Gincana Jovem Empreendedor do Projeto Cooplaf Leite foi divulgado em uma cerimônia de premiação na sede da Cooperativa Agrícola Mista da Pecuária de Corte e Leiteira e da Agricultura Familiar (Cooplaf), em Terenos/MS, no mês de dezembro. Promovida pelo IBS e pela Cooplaf, a gincana contou com participação de 52 jovens, com idade entre 13 e 21 anos, filhos dos produtores atendidos pelo IBS no Projeto Cooplaf Leite em assentamentos na região de Terenos

[Leia mais](#)

Peça teatral promovida pelo IBS destaca a temática da sustentabilidade entre cafeicultores no Sul de Minas



O IBS em parceria com a Tchibo promoveu a apresentação da peça teatral *Somos Todos José* para um grupo de cafeicultores da Cooperativa Mista Agropecuária de Paraguaçu (COOMAP) que fazem parte do Projeto Paisagens Sustentáveis, uma iniciativa da Tchibo no Brasil voltada à sustentabilidade da cafeicultura, que conta com execução do IBS, na região Sul de Minas Gerais

Leia mais

[Sobre o IBS](#) [Agricultura](#) [Pecuária](#) [Projetos](#) [Notícias](#) [Vídeos](#) [Contato](#)



Copyright © 2021 IBS — Instituto BioSistêmico.

Você está recebendo este e-mail porque cadastrou-se em nosso site ou evento, e pensamos que esta mensagem pode ser relevante para você.

Nosso endereço:

Avenida Antônia Pazzinato Sturion, 337
Jardim Petrópolis
Piracicaba — SP
CEP 13420-640
Brasil

Adicione informativo@biosistemico.com.br aos seus contatos para garantir o recebimento das nossas mensagens.

[Baixar vCard](#)

Enviado por **IBS - Instituto BioSistêmico**
Avenida Antônia Pazzinato Sturion, 337 Jardim Petrópolis Piracicaba — SP CEP 13420-640 Brasil
Se deseja não receber mais mensagens como esta, [clique aqui](#).

04/04/2023

Edição nº 218



Inovação para a Sustentabilidade

www.biosistemico.com.br

Notícias

Instituto BioSistêmico lança o Conexão Cooplaf em parceria com Zoetis e Sebrae



Promover o conhecimento sobre boas práticas de manejo de rebanho leiteiro, nas áreas de reprodução e sanidade animal. Esse é o objetivo do Conexão Cooplaf, ciclo de capacitações técnicas promovido no âmbito do Projeto Cooplaf Leite, numa parceria entre Instituto BioSistêmico (IBS), Sebrae MS e Zoetis Saúde Animal. “Doenças Infeciosas no Rebanho Leiteiro: Prevenção e

Controle” foi o tema da primeira capacitação realizada em março, conduzida por consultores da Zoetis Saúde Animal, na sede da Cooplaf, em Terenos/MS.

[Leia mais](#)

IBS inicia programação de capacitações do Projeto Rota Rural no MS



O IBS vem percorrendo municípios do Mato Grosso do Sul com o Projeto Rota Rural. A programação de capacitações de fabricação de queijo artesanal e agroindustrialização de frutas e hortaliças foi iniciada na sede do Sindicato Rural de Campo Grande/MS, no dia 1º de março. Na ocasião, a equipe do IBS inaugurou as novas unidades móveis que foram reformuladas para a realização das capacitações nos municípios do Mato Grosso do Sul em 2023.

[Leia mais](#)

Agroindústria de Pedro de Toledo/SP está em fase final de construção pelo Conexão Mata Atlântica



A Associação dos Empresários Rurais de Pedro de Toledo foi contemplada com um aditivo de Cadeia de Valor Sustentável para Organizações de Produtores Rurais do Projeto Conexão Mata Atlântica (Chamada Pública Finatec/GEF 002/2019), implementado pelo IBS no Vale do Ribeira. O investimento permitiu a finalização da agroindústria que vem sendo construída e servirá para o processamento da produção de frutas e hortaliças.

[Leia mais](#)

Projeto Bahia Produtiva executado pelo IBS é tema de artigo científico

E-ISSN: 2178-9010

Vol. 14
Nº 4
2023



O artigo “Um modelo de avaliação de executoras de projetos em assistência técnica e extensão rural” foi publicado recentemente na Revista Científica de Gestão e Secretariado. O projeto Bahia Produtiva, executado pelo IBS no Estado da Bahia, foi estudo de caso desse artigo produzido em conjunto pelo diretor do IBS Ricardo Cerveira (doutorando na FCA/UNICAMP) e os

pesquisadores Vladimir Oganauskas Filho, Wecslei de Angeli Ferraz e Christiano Cunha.

[Leia mais](#)

Sebrae/RN abre novas adesões ao Projeto Leite e Genética implementado pelo IBS



O Sebrae no Rio Grande do Norte está com inscrições abertas para bovinocultores interessados em aderir ao projeto Leite & Genética 2023. O período para novas adesões já está aberto e vai até o dia 31 de maio. Executados pela equipe de profissionais do Instituto BioSistêmico, os atendimentos são iniciados até 30 dias após a inscrição.

[Leia mais](#)

Instituto BioSistêmico participa junto com o Sebrae da feira tecnológica DINAPEC



Nos dias 22 e 23 de março, o IBS participou junto com o Sebrae/MS da DINAPEC, feira tecnológica promovida pela Embrapa Gado de Corte, em Campo Grande/MS. O IBS e o Sebrae levaram as unidades de capacitação do Projeto Rota Rural, nas quais foram realizados mini-cursos de fabricação de queijos e de beneficiamento de hortifrutis. O Vaca Móvel, unidade de monitoramento da qualidade do leite, foi parte das atrações do evento apresentadas pela equipe do IBS.

[Leia mais](#)

[Sobre o IBS](#)

[Agricultura](#)

[Pecuária](#)

[Projetos](#)

[Notícias](#)

[Vídeos](#)

[Contato](#)



Copyright © 2021 IBS — Instituto BioSistêmico.

Você está recebendo este e-mail porque cadastrou-se em nosso site ou evento, e pensamos que esta mensagem pode ser relevante para você.

Nosso endereço:

Avenida Antônia Pazzinato Sturion, 337
Jardim Petrópolis
Piracicaba — SP
CEP 13420-640
Brasil

Adicione informativo@biosistemico.com.br aos seus contatos para garantir o recebimento das nossas mensagens.

[Baixar vCard](#)

10/05/2023



www.biosistemico.com.br

Notícias

Regenera Cerrado une pesquisadores e produtores em prol da agricultura regenerativa

Desenvolvido em 12 fazendas no sudoeste de Goiás, projeto conta com o patrocínio da Cargill, execução do IBS em parceria com onze instituições



Os estudos serão conduzidos durante duas safras de soja e duas de milho, 2022/2023 e 2023/2024.

Disseminar técnicas de agricultura regenerativa, com base científica e que sirvam de exemplo escalável de produção de soja e milho para o Brasil e para o mundo. Esse é o principal objetivo do Projeto Regenera Cerrado, que foi concebido a partir da inquietação de um grupo de produtores da região sudoeste do estado de Goiás, no bioma Cerrado, interessados em transformar os moldes tradicionais da agricultura com práticas mais sustentáveis.

Criado no Instituto Fórum do Futuro, em 2022, o Regenera Cerrado conta com o patrocínio da Cargill, execução operacional do Instituto BioSistêmico (IBS) e parceria de onze instituições nacionais e internacionais e 12 fazendas da região no entorno do município goiano de Rio Verde.

As fazendas participantes, que já adotam técnicas de agricultura regenerativa, estão sendo avaliadas pelo projeto. As áreas estudadas em cada propriedade são delimitadas em talhões que somam 1.614,98 hectares monitorados. A equipe envolvida nos estudos é composta por 24 bolsistas de iniciação científica a pós-doutorado e 13 profissionais de suporte.

De acordo com Ingrid Graziano, gerente de Soluções de Sustentabilidade da Cargill, a agricultura regenerativa tem um potencial significativo de promover a regeneração e recuperação de ecossistemas.

"Na Cargill, entendemos que, por meio da agricultura, iremos enfrentar os desafios das mudanças climáticas. E, para isso, a ciência funciona como um pilar fundamental para compreendermos e mensurarmos o impacto positivo da implementação destas práticas agrônômicas no campo. O projeto Regenera Cerrado tem um importante papel neste cenário, pois a expectativa é que durante 4 safras possamos não apenas gerar dados científicos, mas também promover a transferência de conhecimento e potencializar a difusão desta agenda", comenta Ingrid.

Conforme explica a Dra. Eliana Fontes, pesquisadora do CENARGEN (Embrapa Recursos Genéticos e Biotecnologia), que integra a equipe do projeto, os estudos serão conduzidos durante duas safras de soja e duas de milho, 2022/2023 e 2023/2024. "Finalizamos os estudos de campo da soja, há pesquisas em andamento nos laboratórios e iniciamos agora as pesquisas da 1ª safra do milho. Quando finalizarmos a coleta de dados e as análises laboratoriais vamos analisar os resultados, divulgá-los e publicá-los", relata.



Para saber mais, acesse o site do [Fórum do Futuro](#).



As áreas estudadas em cada propriedade são delimitadas em talhões que somam 1.614,98 hectares monitorados.

A ideia, de acordo com a pesquisadora, é demonstrar a outros produtores que as práticas adotadas são viáveis e trazem benefícios econômicos, ambientais e sociais. "Podemos contribuir para difundir o uso de práticas agrícolas como o controle biológico, decomposição de matéria orgânica, ciclagem de nutrientes e polinização, entre outros. Todos devem ter acesso a esse conhecimento", destaca a pesquisadora.

Preservação do Bioma Cerrado

Para o Diretor Geral do Instituto Fórum do Futuro, Márcio de Miranda Santos, investir em pesquisa voltada à conservação do bioma Cerrado, por meio de práticas de agricultura regenerativa, é uma necessidade de altíssima importância estratégica para o Brasil e para outras regiões tropicais do mundo.

"Os cultivos da soja e do milho, assim como o de outras commodities que podem se beneficiar dos resultados desse projeto, se expandem a velocidades inimagináveis em tempos recentes no bioma Cerrado, ambiente ainda relativamente pouco conhecido, se comparado a outras áreas produtoras de grãos no Brasil", pontua.

Márcio destaca que o Instituto Fórum do Futuro, como seu próprio nome indica, se permite sonhar com um futuro melhor para a humanidade e compartilhar seus sonhos com os parceiros das suas iniciativas no Brasil e fora dele. Nesse sentido, ele reforça a importância do Regenera Cerrado, que servirá como exemplo de para onde os sistemas de produção de alimentos devem caminhar, de forma concreta e referenciada cientificamente.



Produtores, pesquisadores, equipe da Cargill e do IBS durante o lançamento do projeto em 2022.

"Parcerias como esta, ainda que já tenham sido exercitadas anteriormente, serão cada vez mais importantes no futuro, onde a combinação virtuosa de interesses comuns pró sustentação dos negócios na agropecuária se unem via geração de conhecimento novo na produção de alimentos", ressalta.

As instituições parceiras no projeto são a Empresa Brasileira de Pesquisa Agropecuária (Embrapa), a Empresa de Pesquisa Agropecuária de Minas Gerais (Epamig), o Grupo Associado de Agricultura Sustentável (GAAS), o Grupo Associado de Pesquisa do Sudoeste Goiano (GAPES), o Instituto Federal Goiano, a Universidade Federal de Lavras (UFLA), a Universidade Federal Rural do Rio de Janeiro (UFRRJ) e a Universidade Federal de Viçosa.