



Empresarios por  
la Educación



# Memoria institucional 2022



**Empresarios por  
la Educación**



# Contenido

Relación con los  
Principios del Pacto  
Mundial

Relación con los  
Principios del Pacto  
Mundial

05

Misión, Visión  
y Valores

07

Carta de la  
Presidencia

08

Socios Fundadores  
e invitados  
permanentes

09

Consejo Directivo

10

Nuestros  
Socios

11

Nuestro  
Equipo

12

Líneas de  
acción

13

ExE Programas

14

Nuestro  
Alcance

28

ExE  
Interconexión

34

Participación  
Nacional  
e Internacional

35

Formamos parte

36

Balance  
General

P3, P4, P5, P6

P1, P2

P3, P4, P5, P6





“Juntos por una educación transformadora para el Perú”

## Visión

Ser el articulador líder de las iniciativas del sector privado en educación, para lograr la igualdad de oportunidades en el Perú.

## Misión

Articular y potenciar la participación de los sectores público y privado en el mejoramiento de la calidad y equidad de la educación.





**Mariana Rodríguez**

Presidenta de Empresarios por  
la Educación

# Carta de la presidencia

El cierre del año 2022 representa un hito en la historia de EXE, dado que le hicimos frente a un gran desafío: el retorno a las aulas luego de dos años de pandemia.

Unimos esfuerzos junto a 38 empresas para impulsar la presencialidad, a través de una iniciativa de voluntariado corporativo. En el 2021 acondicionaron escuelas en Lima, y esto se replicó en nueve regiones en el 2022.

Nuestra memoria retrata a detalle los logros que demuestran que el apoyo de ExE a la educación nacional se dio desde una perspectiva estratégica e integral. A través de nuestros programas acompañamos a los docentes buscando mantener el avance alcanzado en la educación digital. Continuamos desarrollando los proyectos en forma híbrida, aprovechando plataformas como Google Classroom y Moodle con el fin de fortalecer el aprendizaje autónomo y colaborativo de los maestros.

Lanzamos nuestra comunidad virtual gratuita para docentes a nivel nacional, Maestro ExE. Este espacio nos permitió generar el intercambio de experiencias entre educadores, otorgar recursos libres para consolidar los aprendizajes y articular esfuerzos con siete instancias de gestión educativa y nueve aliados institucionales. Además, realizamos sesiones de capacitación en los ejes de inclusión de las TIC, habilidades socioemocionales, fortalecimiento de estrategias pedagógicas en planificación y evaluación, y para la promoción de la lectura en el aula y con las familias.

Implementamos iniciativas para reforzar la gestión y liderazgo educativo en alianza con Viva Vive Valores, y el desarrollo de proyectos de voluntariado en educación con múltiples empresas junto con OSMIA y Enseña Perú. Desarrollamos sesiones de acompañamiento académico para estudiantes a nivel nacional y brindamos soporte a 47 directivos, atendiendo sus necesidades y fortaleciendo habilidades socioemocionales como la toma de decisiones y el trabajo en equipo.

Junto con Directv, CIVA y Juguete Pendiente desarrollamos el aula móvil para recorrer el Perú. Llevaremos a través de ella una educación ambiental, vivencial y transformadora. Miles de niños y jóvenes despertarán su creatividad, curiosidad e imaginación, conociendo más sobre la diversidad de nuestra flora y fauna y aprendiendo a protegerla y respetarla.

Fuimos anfitriones de la XIII Asamblea Anual de REDUCA, y recibimos a representantes de los 15 países miembros que conforman esta red de organizaciones de la sociedad civil que trabajan por la educación. Se identificaron como temas prioritarios: 1) revertir la deserción estudiantil, 2) brindar soporte emocional a toda la comunidad educativa con la adecuada formación docente para esta tarea y con el gasto público correspondiente, y 3) recuperar los aprendizajes fundamentales y la urgencia de tomar medidas para apoyar a los estudiantes en este proceso. El encuentro contó con la participación de Mercedes Mateo, directora de Educación del BID, y de tres ex-ministros de educación de Colombia, Ecuador y Perú. Esta experiencia nos permitió fortalecer vínculos entre asociaciones, visibilizar el trabajo que estamos realizando y generar sinergias para potenciar iniciativas.

Desde Empresarios por la Educación estamos construyendo las bases y puentes para elevar la calidad de la educación y lograr que cada vez más peruanos trasciendan y sean partícipes del desarrollo de nuestro país. Nos seguimos consolidando como un actor clave en el ecosistema, atentos a los retos y necesidades educativas.

Nada de esto sería posible sin el respaldo de nuestros asociados, la red de empresas asociadas, y el compromiso y la pasión de nuestro equipo, a quienes expreso mi más profundo agradecimiento.

Gracias por ser parte en un año de grandes cambios y éxitos,

**Mariana Rodríguez Risco**



## Socios Fundadores

Álvaro Carulla  
Andreas Von Wedemeyer  
Carmen Rosa Graham †  
Fortunato Brescia  
Frida Delgado  
Gabriel Ortiz de Zevallos  
Graciela Fernández Baca †  
Johnny Lindley  
José Miguel Morales  
Jan Mulder  
Maria Caridad De la Puente  
Ofelia Rodríguez Larraín  
Ricardo Briceño  
Silvia Miró Quesada

## Invitados permanentes

### **CONFIEP**

Representada por Oscar Caipo

### **IPAE**

Representado por Gonzalo Galdós





# Consejo directivo

2020-2023

Mariana Rodríguez

**Presidente**

María Caridad De la Puente

**Vicepresidente**

Catherine Mulder

**Tesorero**

Blanca Morales

**Secretario**

Alicia Quezada

Álvaro Burga

Armando Casis

Diana Tamashiro

Frida Delgado

Gabriel Ortiz de Zevallos

Johnny Lindley

Jorge Yamamoto

José de la Riva

José Miguel Morales

Mario Coronado

Manuel Silva

Michelle Salcedo

Ofelia Rodríguez Larraín

Rolando Dávila

Verónica Beyta



## Nuestra red de empresas asociadas



Scotiabank.



GrupoMéxico  
MINERÍA  
SouthernPerú



AFP Integra  
Una empresa SURA



BUENAVENTURA



HUDBAY



FALABELLA

Fundación  
BBVA



Lindcorp



# Nuestro equipo



Luciana Puente  
Gerente General



Carlos Bejar  
Monitor Técnico del Programa  
Aprender para Crecer



David Alva  
Practicante de Comunicaciones



Emilio Sánchez  
Coordinador de campo del  
Programa Escuelas Afectivas



Jackeline Forno  
Jefa de Relaciones  
Institucionales y RR.HH.



Jahayra Velásquez  
Coordinadora de Programas en  
Habilidades Socioemocionales



Laura Campos  
Coordinadora General  
de Programas



Luis Chavarría  
Responsable de Monitoreo de Programas  
de Gestión y Calidad Educativa



Maria Claudia Marin  
Jefa de Comunicaciones



Martín Cipirán  
Asistente Contable



Segundo Alfaro  
Coordinador de Programas de  
Inclusión de las TIC



Tania Guerrero  
Formador TIC



Zoila Donayre  
Coordinadora pedagógica del  
Programa Escuelas Afectivas



## Programas

Nuestro portafolio de programas impulsa una educación de trascendencia enfocada en el desarrollo de competencias digitales, el fortalecimiento de las habilidades socioemocionales y de la gestión de la calidad educativa, involucrando a las comunidades de las zonas intervenidas.



## Interconexión

A través de nuestra línea estratégica de articulación, conectamos esfuerzos y generamos sinergias entre las distintas iniciativas que existen en el país a favor de la educación para lograr un impacto sostenible.



## Programas

### Educación Digital

Desarrollamos competencias y capacidades tecnológicas para acelerar el cierre de brechas en estudiantes y docentes.



### Desarrollo Socioemocional

Fortalecemos las competencias emocionales y técnico-pedagógicas de los docentes y promovemos estilos de crianza respetuosos para generar el desarrollo socioemocional en los niños y niñas.



### Gestión y Calidad Educativa

Impulsamos el aprendizaje significativo de los estudiantes fortaleciendo las capacidades de los maestros e involucrando a las comunidades.





# Nuestro alcance



**11,657**

**instituciones**  
educativas impactadas



Una inversión superior a  
**S/ 93 millones\***



**1'973,615**

**estudiantes** beneficiados



**109,516**

**docentes** capacitados

\* El monto contempla la inversión en capacitación docente.







## 6 Redes - El Brocal - Julcani - Orcopampa - Oyón - Tambomayo - Yanahuanca

**B**UENAVENTURA



En alianza con:



Este año, se retomaron las actividades presenciales en el aula, continuando con el desarrollo de estrategias pedagógicas en las áreas curriculares de Matemáticas y Comunicación, y complementándolas con la formación de habilidades tecnológicas y el abordaje socioemocional en las escuelas.

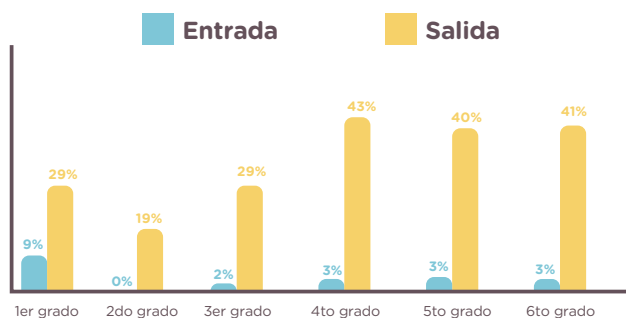
A través de los talleres, se trabajó en el fortalecimiento de estrategias y procesos cognitivos en el área de Matemáticas; y la promoción de la lectura para la comprensión y oralidad de los estudiantes. Además, se continuó con el acompañamiento a las Instituciones Educativas, brindando planes de mejora y refuerzo escolar en el aula.

Asimismo, se realizaron actividades educativas y participativas en la comunidad, y el seguimiento a los estudiantes de secundaria en temas relacionados a Orientación Vocacional y la elaboración de un Proyecto de Vida.



## Enseñanza y aprendizaje en el área curricular de Matemáticas

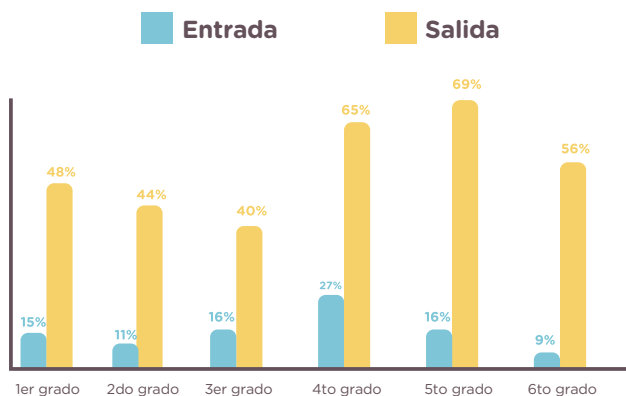
### Nivel Dominio en el área curricular de matemáticas



En todos los grados el porcentaje de estudiantes que se ubican en el nivel Dominio de matemáticas creció significativamente, destacando en 4to, 5to y 6to de primaria. Ellos logran comprender y asociar los procesos matemáticos a la resolución de diversas situaciones que se presentan en la vida diaria de manera efectiva y pertinente.

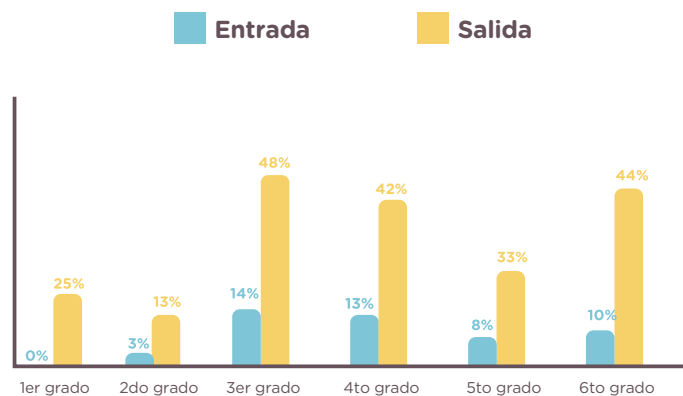
## Enseñanza y aprendizaje en el área curricular de Comunicación

### Nivel Dominio en la competencia de Comprensión Lectora



El porcentaje de estudiantes que fortalecieron la competencia de Comprensión Lectora en el nivel Dominio incrementó en todos los grados, teniendo un crecimiento promedio de **30 pp**. De esta manera, logran comprender, utilizar y analizar los textos escritos, reflexionando sobre ellos y comparándolos con otros conocimientos adquiridos.

### Nivel Dominio en la competencia de Producción de Textos



El porcentaje promedio de crecimiento en los resultados de evaluación en el nivel Dominio es de **21 pp** en todos los grados intervenidos. De esta manera, los estudiantes logran expresar sus ideas de manera organizada y producen reflexivamente diversos tipos de textos escritos en distintas situaciones, utilizando un vocabulario pertinente según el nivel de estudios y mediante procesos de planificación, textualización y revisión.



## Chiclayo - Lambayeque

Fondation Eleni



Durante seis meses, los docentes fortalecieron las competencias de Conciencia y Regulación Emocional en sus estudiantes a través del uso de la estrategia “Reuniones de Clase”, basada en el enfoque de la Disciplina Positiva. De esta manera, los niños reforzaron las habilidades socioemocionales de escucha, comunicación y relacionamiento positivo con sus compañeros.

Las capacitaciones se ejecutaron a través de la modalidad híbrida, permitiendo que los educadores aprendan a utilizar satisfactoriamente las plataformas de Google Classroom y Zoom, y de manera presencial al interior de las escuelas intervenidas. Del mismo modo, los docentes recibieron acompañamiento pedagógico a lo largo del ciclo y ejecutaron encuentros con las familias para promover estrategias de bienestar y crianza respetuosa, utilizando dinámicas reflexivas.

Inicialmente, el programa se ejecutó en escuelas designadas por la UGEL Chiclayo, y a lo largo del segundo semestre, se incorporaron voluntariamente 3 escuelas, ampliando la intervención en tres distritos más.





## Participación de los docentes en las actividades del programa

100%

desarrollaron las habilidades para facilitar la estrategia "Reuniones de clase", fortaleciendo así la escucha y comunicación entre sus estudiantes.

100%

aprobaron satisfactoriamente el curso de Educación Emocional.

100%

facilitaron los Encuentros de Familias, promoviendo el cambio en los estilos de crianza desde el enfoque de la Disciplina Positiva.

## Encuentros de Familias

A través de esta actividad, los maestros realizan talleres vivenciales y reflexivos con el propósito de fortalecer el vínculo con los padres de familia y brindar herramientas para la crianza, generando así un entorno protector para los estudiantes.

211  
Padres y madres asistentes

10  
Encuentros realizados

### ¿Qué temáticas abordamos?



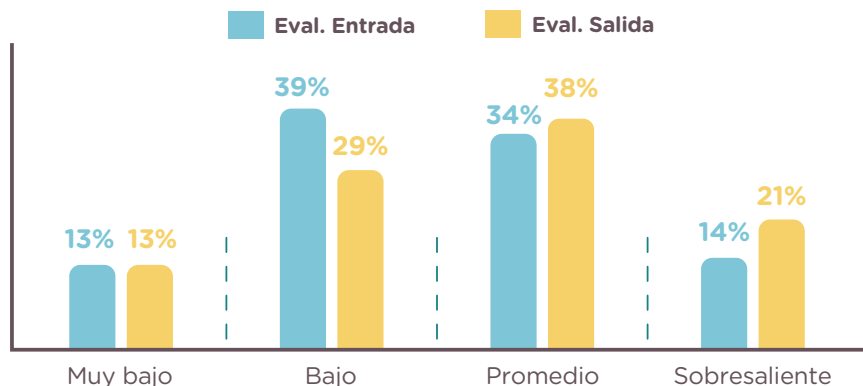
Disciplina positiva basada en el mutuo respeto



Estilos de crianza y su impacto en el desarrollo socioemocional

## Evaluación de la Conciencia Emocional

La Conciencia Emocional es la capacidad de reconocer nuestras emociones y las de los demás, percibiendo con precisión los sentimientos, experimentándolos, identificándolos y etiquetándolos, utilizando las expresiones disponibles en un contexto cultural determinado para designar los fenómenos emocionales (Bizquerra, 2022).



Durante el primer período de intervención, identificamos un incremento de **11pp** en la cantidad de estudiantes que mejoraron el desarrollo de la competencia de **Conciencia Emocional** en los niveles Promedio y Sobresaliente. De esta manera, los niños y niñas lograron poner en práctica comportamientos que les permiten reconocer sus sentimientos y los de sus compañeros con mayor facilidad.



Escuelas  
Afectivas



Ica - Ica



**ElectroDunas**

En el 2022 se realizó la evaluación de los aprendizajes de años anteriores en las habilidades socioemocionales de conciencia y regulación emocional. A lo largo de este año, se priorizó el desarrollo de la competencia social, reforzando la escucha activa, empatía, comunicación, respeto y la toma de decisiones en las sesiones de tutoría.

Los maestros participaron en el curso “Estrategias lúdicas para el fortalecimiento de las competencias emocionales en la escuela”, aprendiendo la herramienta “juegos de roles”, a través de la cual los estudiantes conectaron mejor con sus emociones y tomaron conciencia de los pensamientos y decisiones presentes en situaciones de conflicto.

Asimismo, los docentes llevaron el curso “Aprendiendo a convivir en el hogar”, en el que conocieron herramientas para promover la estrategia “Reuniones de familia” en los hogares.



## Participación de los docentes en las actividades del programa

80%

desarrollaron las competencias para facilitar sesiones de Educación Emocional.

80%

incorporan en su práctica pedagógica la aplicación de estrategias lúdicas en las sesiones de tutoría.

100%

participaron en las sesiones de acompañamiento pedagógico\*.

\*A lo largo del año, se realizaron más de 160 visitas a todos los maestros.

## Encuentros de Familias

A través de esta actividad, los maestros realizan talleres vivenciales y reflexivos con el propósito de fortalecer el vínculo con los padres de familia y brindar herramientas para la crianza, con el fin de generar un entorno protector para los estudiantes.

### ¿Qué temáticas abordamos?

93  
Padres y madres asistentes



Crianza positiva en los hogares



Estrategias para el acompañamiento del aprendizaje



Sensibilización sobre las consecuencias de la violencia, la permisividad y la negligencia en el desarrollo socioafectivo

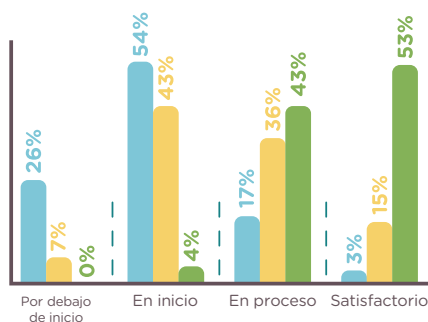
22  
Encuentros realizados

## Evaluación de Conciencia y Regulación Emocional

La Conciencia Emocional es la capacidad de reconocer nuestras emociones y las de los demás y la Regulación Emocional nos permite manejarlas de forma apropiada, tener buenas estrategias de afrontamiento y autogenerarnos emociones positivas (Bizquerra, 2022).

### Estudiantes de 3° y 4° de primaria

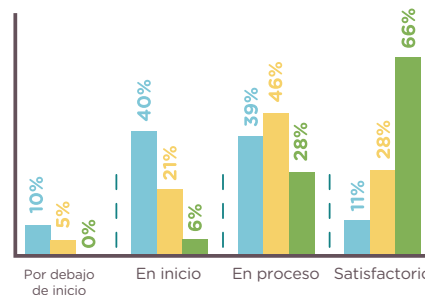
2019-Entrada 2019-Salida 2022-Salida



El **96% de estudiantes** muestra un desempeño favorable en el desarrollo de las competencias de Conciencia y Regulación Emocional en los niveles En Proceso y Satisfactorio. Al 4° año de intervención del proyecto, se evidencia un **incremento de hasta 76pp** en los niveles En Proceso y Satisfactorio, reduciéndose a 0% y 4% las categorías Por Debajo de Inicio y En Inicio, respectivamente.

### Estudiantes de 5° y 6° de primaria

2019-Entrada 2019-Salida 2022-Salida



Se observa un avance significativo y constante en el desarrollo de las Habilidades Socioemocionales de los niños y niñas. **Más de la mitad de estudiantes** se ubican en el nivel de desempeño Satisfactorio (**66%**). Cabe señalar que el total de estudiantes (**94%**) se encuentran en un buen nivel, y las categorías Por Debajo de Inicio y En Inicio se redujeron al 0% y 6%.



## Catacaos - Piura

Fondation Eleni



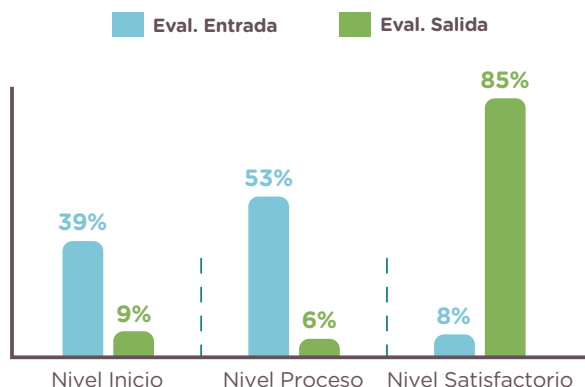
En el 2022 el programa buscó cerrar las brechas digitales en la apropiación del diseño y uso de plataformas interactivas y en la gestión de recursos educativos, facilitando el intercambio bidireccional de los aprendizajes y el desarrollo de las capacidades tecnológicas de los docentes.

Los maestros aprendieron sobre el uso de eXelearning, un programa libre que facilita la creación de contenidos educativos de manera sencilla sin necesidad de un conocimiento previo en desarrollo web.

Además, entre otros temas, conocieron sobre el sistema LMS Moodle para la administración de contenidos educativos, la comunicación y la evaluación, proporcionando a los docentes y estudiantes un sistema integrado y seguro para crear ambientes de aprendizaje personalizados.

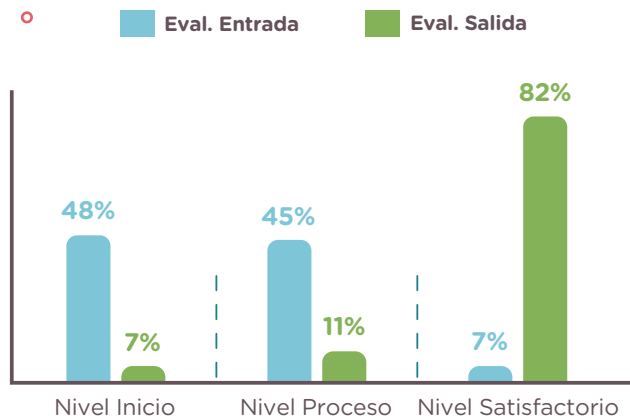


## Diseño y uso de plataformas interactivas y de gestión de recursos educativos



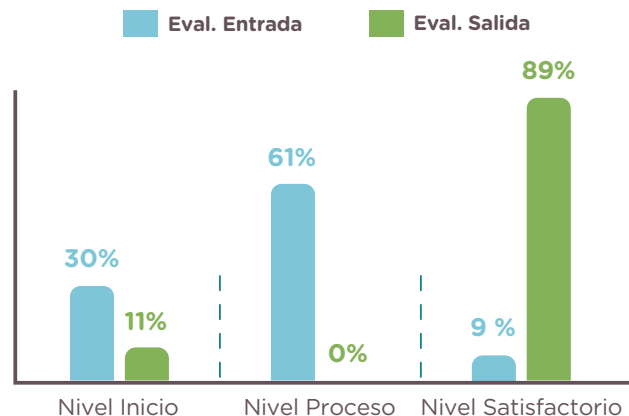
Al cierre del programa, el **85% de docentes alcanzó el nivel satisfactorio**. Los maestros aprendieron a seleccionar y utilizar de forma pertinente, responsable y eficiente una variedad de herramientas tecnológicas para el diseño y uso de plataformas interactivas, entendiendo los principios que las rigen y la forma de combinarlas. De esta manera, se evidencia un avance en el empleo de las mismas en las actividades de trabajo colaborativo y en los procesos de enseñanza-aprendizaje.

### Evaluación eXeLearning



**82% de docentes** conoce y aplica los procesos para la creación de contenido en la plataforma eXeLearning, logrando utilizar elementos multimedia, actividades interactivas de evaluación y árboles de contenido para sus clases. Además, realiza la descarga e instalación de la herramienta, reconociendo la interfaz de la plataforma, y diseña la secuencia de su trabajo educativo eficientemente.

### Evaluación LMS Moodle



Al término del programa, el **89% de docentes alcanzó el nivel satisfactorio** en el uso de la plataforma LMS Moodle. Ellos aprendieron a crear y gestionar entornos de enseñanza virtual, insertando elementos como foros, wikis, y chats, adaptados a las necesidades de los estudiantes.





## Pucalpa - Ucayali



En alianza con:



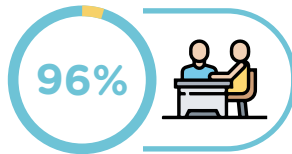
El programa tiene como propósito contribuir a la mejora de los aprendizajes de matemática de los estudiantes de primaria, a través del enfoque STEAM+H, el cual promueve el desarrollo de las competencias del siglo XXI para dar solución a los problemas del contexto y el logro de sus metas, además de la integración de las áreas de Ciencia, Tecnología, Ingeniería, Artes, Matemáticas y Humanidades por medio de la ejecución de metodologías activas y ágiles.

A lo largo del año se desarrollaron procesos de formación docente enfocados en el fortalecimiento de las capacidades STEAM+H en el contexto del retorno a clases presenciales, priorizando la enseñanza de matemáticas y el desarrollo de habilidades socioemocionales de manera transversal.

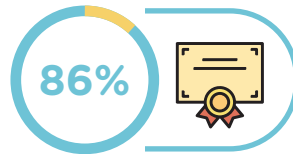
Del mismo modo, se desarrollaron sesiones de acompañamiento, talleres interactivos virtuales y presenciales para potenciar los logros de aprendizaje de los estudiantes mediante la socialización, discusión y reflexión, como también el uso estratégico de los materiales y recursos.



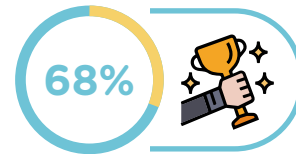
## Logros del proyecto



de docentes participó en los acompañamientos presenciales

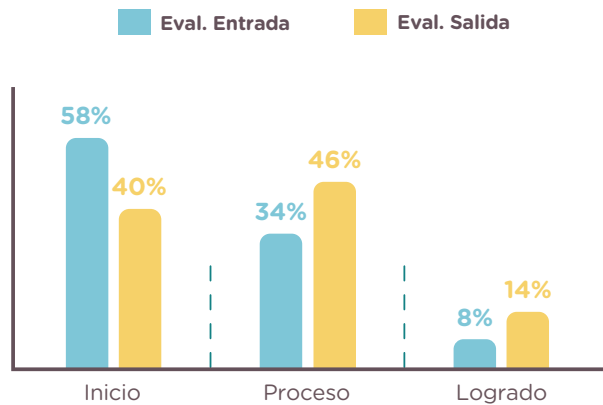


de docentes logró alcanzar la certificación



de docentes alcanzó el nivel Logrado en el curso virtual

## Resultados en el primer año de intervención



En el primer año de intervención evaluamos a 1,015 estudiantes (522 pertenecientes a escuelas de control y 493 a las escuelas focalizadas por el programa, de 2°, 4° y 6° grado de educación primaria. La evaluación midió las competencias y habilidades básicas de matemáticas: **resuelve problemas de cantidad; de regularidad, equivalencia y cambio; de forma, movimiento y localización; y de gestión de datos e incertidumbre**. Los resultados demuestran que el porcentaje de estudiantes del nivel Logrado se incrementó en **6pp**, en **12 pp** el nivel de Proceso, mientras que el nivel de Inicio se redujo en un **18 pp**.

Asimismo, los estudiantes de las escuelas que participan en Escuelas Indagadoras, obtuvieron un **8% más** en el nivel de logro, en comparación con las escuelas de control.



## Maestro ExE, un espacio creado por docentes para docentes

En Agosto inauguramos nuestra **comunidad de aprendizaje virtual gratuita** para educadores comprometidos con la educación en el país: **Maestro ExE**, una estrategia diseñada de acuerdo a los intereses y necesidades actuales de los docentes.

En este espacio, ellos fortalecen sus conocimientos sobre las temáticas de planificación y evaluación de sesiones de aprendizaje, el uso de herramientas digitales para la enseñanza, estrategias para incentivar la lectura y educación emocional. En él encuentran webinars, talleres de bienestar emocional con estrategias vivenciales, recursos pedagógicos como video tutoriales, podcasts, y guías pedagógicas.

Además, intercambian experiencias, resuelven sus dudas sobre algunos temas y cuentan con la posibilidad de acceder a cursos formativos.

En este primer ciclo, abrimos cinco segmentos: Descubre TIC, Momento de Relax, Emociones en el aula, Planificando y Evaluando Juntos y el Mes de la Lectura.



18

Sesiones realizadas



+14,000

Reproducciones

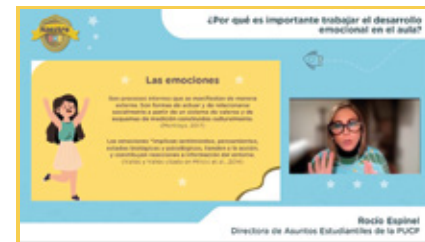


+1,400

Miembros

## Emociones en el aula

En este espacio desarrollamos dos sesiones de Educación Emocional para docentes, teniendo como invitada especial a Rocío Espinel, Directora de Asuntos Estudiantiles de la PUCP. En ellas, abordamos por qué es importante el desarrollo socioemocional en el aula y la importancia del afrontamiento emocional para el bienestar personal.



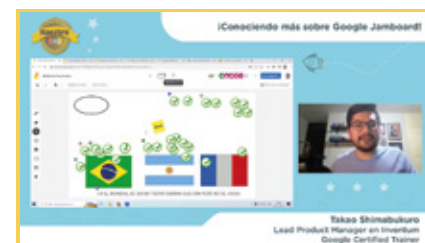
## Evaluemos y Planifiquemos juntos

Realizamos dos sesiones con el propósito de contribuir a fortalecer los conocimientos de los maestros en torno a la planificación y evaluación de aprendizajes, entendiendo su importancia y los aspectos que hay que tomar en cuenta, de acuerdo a las necesidades de los estudiantes en tiempos de cambio. Tuvimos como ponente a Zoyla Donayre, coordinadora de campo del programa Escuelas Afectivas.



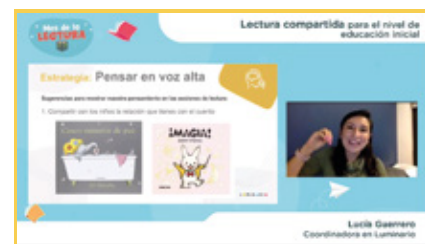
## Descubre TIC

A través de esta línea, reforzamos las competencias TIC de los educadores para la elaboración de materiales pedagógicos en el aula. Los temas abordados fueron: el uso de Google Forms para las evaluaciones, aprendiendo a usar CANVA de manera fácil y sencilla, conociendo más sobre Jamboard y descubriendo Screencast O Matic. Tuvimos como ponentes a Luis Chavarría, responsable de monitoreo y programas de Gestión y Calidad Educativa de ExE, Tania Guerrero especialista en el uso de las TIC para la Educación de ExE y Takao Shimabukuro, Lead Product Manager en Inventum y Google Certified Trainer.



# Mes de la LECTURA

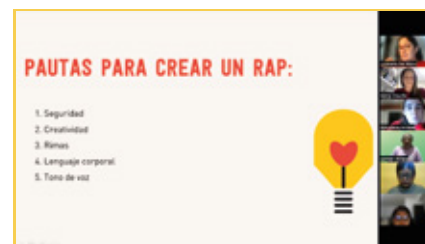
Este año lanzamos la segunda edición de nuestro ciclo de webinars Leamos Juntos, con el objetivo de brindar estrategias pedagógicas para la promoción de la lectura. Contamos con seis sesiones en las que se desarrollaron las siguientes temáticas: La lectoescritura clave para recuperar la escolaridad, Descubriendo en la biblioteca de booksmart cuentos para el desarrollo socioemocional, Estrategias para el desarrollo de la capacidad lectora, La importancia de la biblioteca en el aula, Recursos didácticos para la lectoescritura inicial, Descubriendo la Caja de Herramientas Enseña Lees y Lectura compartida para el nivel inicial. Esta celebración virtual tuvo como aliados a la UPCH, la PUCP, Fundación BBVA, Luminario, Booksmart, USAID LAC Reads y La Red para la Lectoescritura Inicial de Latinoamérica y el Caribe. Asimismo, contamos como ponentes a Danilo de la Cruz, Carmen Sandoval, Natalia Gonzáles, Paola Andrade, Carolina Bodewig, Walter Alvarado, Valentina Luque y Lucía Guerrero.



## Momento ¡Relax!

Desarrollamos dos talleres junto con MAB, en los que realizamos dinámicas de interiorización enfocadas en la gestión emocional y el bienestar de los maestros.

- Pausas activas para docentes
- Herramientas para el Bienestar Docente



**Instancias de Gestión Educativa aliadas:**







Durante los meses de febrero y marzo, realizamos la segunda edición de la iniciativa **Voluntarios x La Educación**. En ella, en alianza con OSMIA, ejecutamos las actividades de limpieza y acondicionamiento de las escuelas en 9 regiones, beneficiando a más de 90 instituciones educativas.

Este esfuerzo fue posible gracias a:





Interconexión

En el 2022 trabajamos de la mano con el sector público, privado y organizaciones aliadas de nuestra red Interconexión con el propósito de establecer un impacto sostenible en la educación peruana.



Continuamos integrando los comités de educación de **CONFIEP e IPAE**, con la finalidad de articular de manera conjunta las iniciativas privadas, así como impulsar políticas públicas y elevar propuestas a las más altas instancias.



Seguimos siendo parte de la **mesa de trabajo por el ODS#4 de Perú Sostenible**, con el propósito de potenciar y conectar iniciativas para la mejora de la calidad educativa a nivel nacional, la promoción de valores ciudadanos, el refuerzo de infraestructura y desarrollo de capacidades. Definimos las líneas de acción, siendo Empresarios por la Educación, la organización responsable de la Ruta 1: Articulación e impulso de iniciativas.



Por tercer año consecutivo, desarrollamos **Kallpachay - Programa de Voluntariado Multiempresarial por la Educación** en alianza con **Enseña Perú y Osmia**. Implementamos, además del proyecto **Refuerzo de Clases Escolares**, que tiene como público objetivo a estudiantes de Educación Básica Regular, dos nuevas iniciativas: **Sembrando Juntos**, a través de la cual se busca orientar a los jóvenes en su desarrollo profesional y personal y **Mentoría para Directivos**.



A lo largo de todo el año unimos esfuerzos para impulsar el reconocimiento **#VolverMejor**, una iniciativa que tiene como propósito premiar las buenas prácticas lideradas por las comunidades educativas tras dos años de escuelas cerradas por la pandemia.



Junto con **Latina y Certus** lanzamos la segunda edición de **Becas Avanza**, otorgando más de **10 000 medias becas** durante el primer año de estudios en carreras técnicas a miles de jóvenes peruanos y extranjeros residentes, con el propósito de motivarlos a estudiar y potenciar su futuro profesional.



Inauguramos el **Aula Sustentable Escuela Plus Sobre Ruedas** de la mano con **DirectTV, Tagma, Juguete Pendiente y CIVA**. El bus recorrerá nuestro país promoviendo la educación ambiental en estudiantes a través de una propuesta pedagógica que fomenta el aprovechamiento de recursos. Esta iniciativa logrará que los niños conozcan más sobre la biodiversidad y su cuidado, a través de la exploración y el juego.



En octubre realizamos la segunda edición del ciclo de webinars **Leamos Juntos** en el marco de la celebración por el **Mes de la Lectura** en nuestra comunidad de aprendizaje digital para docentes **Maestro ExE**. Este año desarrollamos 6 sesiones con destacados especialistas de la **UPCH, PUCP, la Red Latinoamericana para la Lectoescritura**, nuestro socio **Fundación BBVA, Luminario** y el programa **Enseña Lees** de **USAID**.



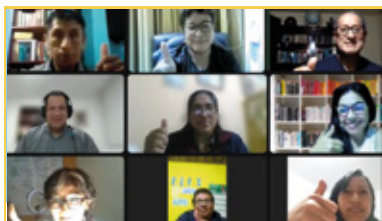
Firmamos una alianza con el **Británico** con el propósito de sumar esfuerzos para elevar la calidad de la educación bilingüe en el país y así lograr una mayor cobertura y eficiencia. De esta manera, trabajaremos para desarrollar actividades y experiencias de aprendizaje vinculadas a la enseñanza de inglés y la innovación de estrategias educativas para docentes, a través de becas otorgadas a los maestros de inglés.



En noviembre celebramos el **Mes de Agradecimiento** con el propósito de expresar gratitud a las empresas socias y aliadas que financian nuestros programas, por permitirnos llevar una educación de calidad a todos los lugares de nuestro país y generar sinergias entre los distintos actores para un impacto sostenible. Para ello, realizamos distintas publicaciones en nuestras redes sociales en las que compartimos información sobre las iniciativas que desarrollamos y los testimonios de los participantes.



En el marco del **I Encuentro de Delegados de Aula organizado por la Dirección Regional de Ica**, desarrollamos el taller Estrategias de Participación Estudiantil y Bienestar Emocional. Con el apoyo del programa Escuelas Afectivas, aprendieron a generar una atmósfera democrática de respeto mutuo en la que todos tengan el mismo derecho a expresarse y ser escuchados, a iniciar reuniones de clase en tonos positivos y dar y recibir apreciaciones.



En alianza con **Viva Vive Valores y CALA** por tercer año consecutivo implementamos el programa **Directores Emprendedores**, beneficiando a **47 directivos de escuelas**, quienes aprendieron nuevas estrategias para fortalecer su liderazgo en las instituciones educativas y reforzaron sus conocimientos en TIC para la Gestión.



# Iniciativas que contribuyen a fortalecer una educación de calidad en el país

A través de nuestra Plataforma Interconexión registramos información sobre los programas educativos desarrollados, ejecutados y/o financiados por el sector privado peruano, con el fin de potenciarlos y alinearlos a las necesidades educativas del Ministerio de Educación. Al término del 2022, contamos con 135 programas registrados en las siguientes líneas de acción.



60  
programas

**Desarrollo de Capacidades  
Directores, Docentes  
y Alumnos**

8  
programas

**Formación en Ciudadanía,  
Valores y Medioambiente**

8  
programas

**Formación para el Trabajo y  
Becas**

5  
programas

**Eventos y reconocimientos**

36  
programas

**Tecnología y Educación  
Digital**

11  
programas

**Infraestructura**

7  
programas

**Otros**



# Red de aliados INTERCONEXIÓN





## Alcance de las iniciativas realizadas en alianza con organizaciones miembros de la Plataforma Interconexión

Con el propósito de potenciar la educación, unimos esfuerzos junto a Osmia, Enseña Perú, Viva Vive Valores y Latina, para el desarrollo de diversas iniciativas que fortalecieron las competencias de directivos, docentes, y estudiantes, acelerando la recuperación de aprendizajes perdidos en la pandemia e impulsando a los jóvenes a empezar una carrera técnica.



**1361**  
escuelas



**312,027**  
estudiantes



**20,644**  
docentes y  
directivos



**667**  
jóvenes

En alianza con:





# Participación nacional e internacional

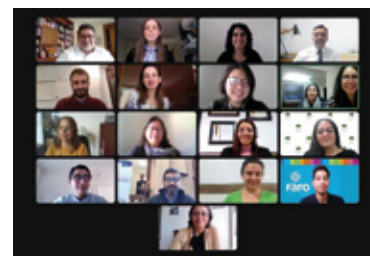
## Episodio 4: P de personas del podcast Perú Sostenible - La Ruta al 2030

Perú Sostenible en alianza con El Comité de Lectura lanzó el podcast “**Perú Sostenible: La ruta al 2030**”. En el capítulo 4, Luciana Puente, gerente general de Empresarios por la Educación y Marilú Martens, directora nacional de CARE Perú, conversan sobre la temática de los Objetivos de Desarrollo Sostenible: Personas, enfocada en iniciativas que tienen como finalidad contribuir a que todos puedan alcanzar su potencial y lograr las mismas oportunidades.



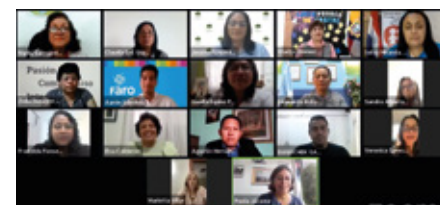
## Asamblea Virtual - REDUCA

En el mes de junio se llevó a cabo la **XII Asamblea Anual REDUCA Virtual**, evento en el que las organizaciones de los 15 países que forman parte de la Red, intercambiaron experiencias y conversaron sobre los desafíos en la educación en América Latina. Asimismo, se coordinó la organización de la la **XIII Asamblea Anual Reduca Presencial** con sede en Lima y la promoción de las campañas para difundir el estudio de directivos y los beneficios del retorno a las aulas.



## Reconocimiento de la Buenas Prácticas Reduca para el Retorno a las aulas - REDUCA

En noviembre se desarrolló el **Reconocimiento Reduca** a las comunidades escolares de Latinoamérica que generaron prácticas ejemplares en el retorno a la presencialidad. Desde Empresarios por la Educación, visibilizamos la estrategia **Todos Vuelven**, desarrollada por la I.E 22325 Virgen de Fátima de Ica (participante de nuestro programa Escuelas Afectivas), a través de la cual planificaron y ejecutaron actividades involucrando a las gerencias de salud y educación, la Policía Nacional del Perú y las asociaciones de padres de familia con el objetivo de evitar la deserción escolar.



## Una Coalición por la Educación de Lima Metropolitana

En noviembre organizamos un desayuno en alianza con la **Dirección Regional de Lima Metropolitana** con la finalidad de conectar las distintas iniciativas que integran nuestra plataforma Interconexión para acompañar la estrategia **Escuela de Confianza**, la cual parte de un enfoque territorial y busca garantizar la acción educativa hacia un horizonte claro y compartido en todos los niveles de gestión.





Desde el 2011 integramos la Red Latinoamericana de Organizaciones de la Sociedad Civil para la Educación - REDUCA, movimiento de cooperación conformado por organizaciones de 15 países cuyo propósito es trabajar en conjunto para garantizar el derecho a una educación de calidad para todos los estudiantes de América Latina.

REDUCA aborda la educación desde una perspectiva regional con el fin de estudiar, comparar prácticas y experiencias y proponer líneas de acción pertinentes al contexto.



Del lunes 21 al miércoles 23 de noviembre del 2022 en Lima, **Empresarios por la Educación - Perú** fue anfitrión de la **XIII Asamblea Anual de Reduca**, la **Red Latinoamericana por la Educación** que agrupa a asociaciones de 15 países. El evento se desarrolló tomando en cuenta dos ejes prioritarios: la revisión de las acciones ejecutadas por la red a lo largo del último año y el análisis de los retos y principales preocupaciones de los países en materia de educación, compartiendo experiencias y dinámicas para encontrar soluciones en común. De esta manera, se identificó que los temas prioritarios a abordar, relacionados a las consecuencias de la pandemia son:

- Revertir la deserción estudiantil
- Brindar soporte socioemocional a toda la comunidad educativa con la adecuada formación docente para esta tarea y con el gasto público correspondiente
- Recuperar los aprendizajes fundamentales y la urgencia de tomar medidas para apoyar a los estudiantes en este proceso

Se contó con la participación de Mercedes Mateo, directora de Educación del Banco Interamericano de Desarrollo- BID , quien compartió la importancia de las tutorías remotas para acelerar los aprendizajes en toda la región; y la de tres ex - ministros de educación: María Victoria Angulo (Colombia), Monserrat Creamer (Ecuador) y Daniel Alfaro (Perú), quienes realizaron un análisis sobre los desafíos actuales y recomendaciones para defender el derecho a aprender de los millones de estudiantes de América Latina a través de un trabajo multisectorial.

# Red Pacto Mundial Perú



Desde el 2013 ExE es parte del Pacto Mundial de las Naciones Unidas, la iniciativa de ciudadanía corporativa y de sostenibilidad más grande del mundo, y ratificamos año a año el compromiso de hacer que sus diez principios sean parte de la estrategia, cultura y accionar diario de la asociación.

Estamos muy enfocados en seguir avanzando en el cumplimiento de los Objetivos de Desarrollo Sostenible (ODS), sobre todo en el ODS 4 (Educación de Calidad) y el ODS 17 (Alianzas para lograr los objetivos), que son los que están directamente ligados a nuestras actividades.







SALIDA

ONPE



INICIO: LA MA

Pinocho

nieves enanitos



# Balance General

## al 31.12.2022

Expresado en Soles



### ASOCIACIÓN EMPRESARIOS POR LA EDUCACIÓN

DESCRIPCIÓN	Dic-22	Dic-21	DESCRIPCIÓN	Dic-22	Dic-21
<b>ACTIVOS</b>			<b>PASIVOS Y PATRIMONIO</b>		
<b>CORRIENTES</b>			<b>PASIVOS CORRIENTES</b>		
Caja y Bancos	1,477,091	1,182,548	Tributos por pagar	18,439	59,781
Clientes	70,800	282,301	Provisión Beneficios Sociales	36,655	52,090
Cuentas por Cobrar al Personal	103	2,871	Proveedores	1,873	158,762
Cuentas por Cobrar Diversas	53,333	32,039	Fondos por Utilizar	864,812	316,662
Seguros contratados por anticipado	0	0	Pasivo Diferido-Cuota Asociados	62,000	30,000
	<u>1,601,326</u>	<u>1,499,759</u>		<u>983,779</u>	<u>617,294</u>
<b>TOTAL ACTIVO CORRIENTE</b>	<u>1,601,326</u>	<u>1,499,759</u>	<b>TOTAL PASIVOS</b>	<u>983,779</u>	<u>617,294</u>
<b>NO CORRIENTES</b>			<b>PATRIMONIO</b>		
Inmuebles,Maquinaria y Equipos,Neto	8,611	5,805	Capital Adicional	6,471	0
Intangibles	0	1,835	Fondo Institucional Acumulado	619,687	890,105
<b>TOTAL ACTIVO NO CORRIENTE</b>	<u>8,611</u>	<u>7,640</u>	<b>TOTAL PATRIMONIO</b>	<u>626,159</u>	<u>890,105</u>
<b>TOTAL ACTIVOS:</b>	<u><u>1,609,937</u></u>	<u><u>1,507,399</u></u>	<b>TOTAL PASIVOS :</b>	<u><u>1,609,937</u></u>	<u><u>1,507,399</u></u>

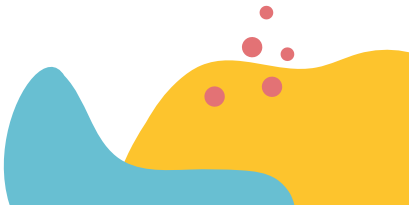
# Estado de ingresos y egresos

## al 31.12.2022

Expresado en Soles

### ASOCIACIÓN EMPRESARIOS POR LA EDUCACIÓN

	Dic-22	Dic-21
<b>INGRESOS</b>	<b>2,586,354</b>	<b>2,062,323</b>
Aplicación de Donaciones Recibidas	1,218,407	636,507
Leer para Crecer	0	5,102
Inclusión Digital	97,644	408,277
Programa Aprender para Crecer	4,146	26,184
Otros Proyectos : E TIC / Habilidades / EA	1,116,616	196,944
Aplicación de Fondos Institucionales	997,299	1,107,964
Fondos Institucionales del Año	279,958	245,640
Voluntariado regreso a clases	310,370	80,936
Servicio Aprendiendo para Crecer	406,971	781,388
Cuotas de Asociados	221,000	165,900
Otros Ingresos y/o Gastos	149,649	151,953
Otros Ingresos	6	11
Ganancia Diferencia Cambio	149,643	151,941
<b>EGRESOS</b>	<b>(2,586,354)</b>	<b>(2,062,323)</b>
Cargas de Personal	(1,097,346)	
Servicios Prestados por Terceros	(1,061,136)	(797,734)
Tributos	(1,887)	(486)
Otras Cuentas de Gestión	(235,064)	(86,734)
Cargas Financieras	(185,420)	(79,326)
Provisión Fondo Institucional	(5,500)	(336)
<b>RESULTADO DEL EJERCICIO</b>	<b>0</b>	<b>0</b>





**Memoria Institucional de la Asociación Empresarios por la  
Educación  
Periodo 2022  
Asociación Empresarios por la Educación- Equipo Técnico**

**Presidenta de Empresarios por la Educación:**  
Mariana Rodriguez Risco

**Edición:**  
Luciana Puente  
Jackeline Forno  
Laura Campos  
Maria Claudia Marin  
David Alva

**Diseño:**  
Maria Claudia Marin  
David Alva

**Fotografía e imágenes:**  
Archivo- ExE

[www.empresariosporlaeducacion.org.pe](http://www.empresariosporlaeducacion.org.pe)

Edición, marzo 2023  
HECHO EL DEPÓSITO LEGAL EN LA BIBLIOTECA  
NACIONAL DEL PERÚ N° 2018-15588

Queda prohibida la venta de este documento. Se permite la  
reproducción parcial o total del material, siempre que se cite  
claramente la fuente.



# Empresarios por la Educación

Contáctenos:  
[www.empresariosporlaeducación.org.pe](http://www.empresariosporlaeducación.org.pe)  
[informes@exe.org.pe](mailto:informes@exe.org.pe)

 @exeperu

 @exe.peru

 @ExEPERU