



inpEV

Gestor do Sistema Campo Limpo, sistema brasileiro de logística reversa de embalagens vazias de defensivos agrícolas

Relatório de Sustentabilidade

2022



CRÉDITOS

Coordenação: **Presidência e Sustentabilidade (inpEV)**

Conteúdo técnico GRI, redação e design:
Conecta Conteúdo e Sustentabilidade

Fotos: **Acervo inpEV**

O Relatório de Sustentabilidade 2022 é de responsabilidade do inpEV.

Endereço da sede: Avenida Roque Petroni Júnior, 850 – 18º andar
Torre Jacerú – Brooklin, São Paulo (SP)

 facebook.com/inpEV

 instagram.com/inpev

 youtube.com/user/inpevbrasil

 [/inpevbrasil](https://inpevbrasil)

Apresentação GRI 2-3

Este é o vigésimo Relatório de Sustentabilidade do Instituto Nacional de Processamento de Embalagens Vazias (inpEV), entidade gestora do Sistema Campo Limpo, sistema brasileiro de logística reversa de embalagens vazias ou com sobras pós-consumo de defensivos agrícolas.

A publicação foi elaborada com base nas normas da Global Reporting Initiative (GRI) e se refere ao período de 1º de janeiro a 31 de dezembro de 2022. Os indicadores GRI cobrem a matriz e as centrais de recebimento gerenciadas pelo Instituto. Exceções ao escopo são especificadas ao longo da publicação.

A partir da página 60, é possível consultar a versão resumida das demonstrações financeiras, que foram auditadas pela PwC.

Comunicação de engajamento

O Relatório de Sustentabilidade é novamente apresentado como a Comunicação de Engajamento (COE) do inpEV ao Pacto Global, da Organização das Nações Unidas (ONU).

Dúvidas e comentários GRI 2-3

www.inpev.org.br/fale-conosco/ ou pelo e-mail faleconosco@w.org.br.

SUMÁRIO

MENSAGEM DO DIRETOR-PRESIDENTE	4
DESTAQUES 2022	6
SISTEMA CAMPO LIMPO	8
O inpEV	16
TEMAS MATERIAIS	24
EXPANSÃO DAS OPERAÇÕES	26
LOGÍSTICA	31
INOVAÇÃO E TECNOLOGIA	33
ECOEFIÊNCIA OPERACIONAL	35
DESENVOLVIMENTO HUMANO	39
EDUCAÇÃO E CONSCIENTIZAÇÃO	46
DIÁLOGO E COOPERAÇÃO <i>MULTISTAKEHOLDER</i>	50
VIABILIDADE ECONÔMICA	52
COMO SE ASSOCIAR AO inpEV	54
SUMÁRIO DE CONTEÚDO DA GRI	57
DEMONSTRAÇÕES FINANCEIRAS	60

Mensagem do diretor-presidente

GRI 2-22

Costumamos dividir os 21 anos de atuação do Sistema Campo Limpo e do inpEV em três fases. Na primeira, de 2002 até 2007, nosso principal desafio foi estruturar o modelo de logística reversa de embalagens vazias de defensivos agrícolas, com investimentos significativos para a instalação das unidades de recebimento e a operacionalização do Sistema. Já nesse início, percebemos que, para garantir a destinação ambientalmente adequada das embalagens, seria necessário contarmos com a participação ativa de todos os elos da cadeia agrícola, e este passou a ser um de nossos focos.

A segunda fase, a partir de 2008, foi marcada pela expansão do Sistema Campo Limpo e pela comprovação de nosso caráter inovador. Exatamente em 2008, quebramos paradigmas ao instituir a Campo Limpo Embalagens e fabricar a Ecoplástica®, embalagem produzida com resinas pós-consumo do Sistema. Fechamos o ciclo de vida desses materiais, colocamos em prática o conceito de economia circular e aumentamos nossas receitas com a comercialização da Ecoplástica®. Foi também nesse período que ampliamos nosso compromisso com a responsabilidade socioambiental, indo além da conscientização de agricultores e criando, por exemplo, o Programa de Educação Ambiental (PEA) Campo Limpo, voltado a alunos dos 4º e 5º anos do Ensino Fundamental.

Em 2017, teve início a terceira e atual fase, de maturidade do Sistema e de continuidade de nossa estratégia de inovação. São inúmeros marcos nesses últimos anos. Em 2019, começamos a implementar o Programa de Gestão Integrada de Centrais, que transfere a gestão das unidades para o inpEV, possibilitando às revendas e às cooperativas priorizar ainda mais sua atividade principal, a comercialização dos defensivos agrícolas. Nos quatro anos do programa, sistematizamos boas práticas de gestão e otimizamos recursos, com uma economia que já ultrapassou R\$ 8 milhões. Também seguimos inovando em nossos processos e estamos aumentando gradativamente o volume de embalagens cujo destino final é a reciclagem, o que potencializa nossas receitas e nossos impactos positivos ao meio ambiente.

Entre as conquistas de 2022, ano em que chegamos a 700 mil toneladas de embalagens vazias destinadas de maneira ambientalmente correta, estão a inclusão de mais centrais no Programa de Gestão Integrada, a ampliação do Sistema acompanhando as novas fronteiras do agro, com novas unidades já construídas e com obras em andamento, e a implementação de um novo processo que nos permitirá reciclar 100% das embalagens flexíveis de defensivos agrícolas. Outra conquista está ligada à propriedade intelectual: o Instituto Nacional de Propriedade Intelectual (INPI) aprovou nossa segunda patente verde. Conseguimos, ainda, a extensão da primeira patente, obtida em 2021, que agora é válida também na Argentina.

No eixo socioambiental, seguimos disseminando os princípios do Pacto Global e os 17 Objetivos de Desenvolvimento Sustentável (ODS), da Organização das Nações Unidas (ONU). Com o PEA, impactamos 243,9 mil estudantes, 25% a mais que no ano anterior, e alcançamos a marca de 2,3 milhões de participantes desde 2009. Também consolidamos a formação EAD para professores de todo o Brasil, ampliando o alcance do programa. No Dia Nacional do Campo Limpo (DNCL), tradicional celebração dos resultados do Sistema que reúne todos os elos da cadeia, organizamos uma iniciativa inédita de arrecadação e plantio de 150 mil mudas de árvores, que, em 20 anos, poderão capturar 20 mil toneladas de gás carbônico da atmosfera. Vale destacar que a existência do Sistema Campo Limpo já evitou a emissão de 974,1 mil toneladas de CO₂e desde 2002.

Fortalecemos, ainda, nossas práticas de gestão de pessoas. Como reflexo do Programa de Gestão Integrada, hoje somos uma equipe com quase 400 colaboradores e, para assegurar oportunidades de desenvolvimento a todos eles, formalizamos nosso programa de recrutamento interno e estamos estruturando a universidade corporativa uninpEV.

O acordo de cooperação técnica para transferência do nosso *know-how* à CampoLimpio, da Argentina, foi simbólico e reforçou nossa posição de referência internacional em logística reversa. Esse reconhecimento também ficou evidente com a nossa presença, pelo segundo ano consecutivo, na Conferência das Nações Unidas sobre o Clima (COP27), ocasião em que demonstramos como a agricultura brasileira, além de ser uma das mais tecnológicas do mundo, se mantém comprometida com a gestão dos resíduos sólidos por meio da operação capilarizada e eficiente do nosso Sistema.

Hoje, podemos dizer que nossos grandes objetivos estratégicos estão endereçados: somos um centro de excelência e referência mundial em gestão de resíduos sólidos e estamos muito próximo de alcançar o autofinanciamento. Se considerarmos apenas a destinação de embalagens vazias de defensivos agrícolas, razão da estruturação do Sistema Campo Limpo, praticamente já equiparamos nossos custos às nossas receitas.

Com orgulho, encerro meu ciclo à frente do inpEV e ressalto a importância do trabalho em parceria realizado durante todos esses anos com os associados, as associações de revendas e cooperativas, os agricultores e o poder público. Tenho certeza que o Sistema Campo Limpo continuará cumprindo sua missão de apoiar a agricultura brasileira, sempre de forma colaborativa, inovadora, íntegra e com responsabilidade com as pessoas, as comunidades e o planeta.

João César M. Rando
Diretor-presidente do inpEV

Destaques 2022



100 centrais
e **290 postos** de
recebimento em todo o país.

59 centrais
administradas pelo inpEV
(Programa de Gestão
Integrada de Centrais).

700 mil
toneladas de embalagens
já destinadas.

52.538
toneladas em 2022.

MUDANÇAS CLIMÁTICAS

974,1 mil
toneladas de CO₂ e
evitadas graças à existência
do Sistema Campo Limpo.

74.700
toneladas em 2022.



DESENVOLVIMENTO DO TIME

17,8 mil
horas de treinamento
concluídas pela equipe.

SEGURANÇA

4ª SIPAT do Sistema Campo
Limpo, com a participação de

99 centrais e **60** postos.

PROGRAMA DE EDUCAÇÃO AMBIENTAL (PEA) CAMPO LIMPO



2,3 milhões
de alunos impactados.

243,9 mil
em 2022.

DIA NACIONAL DO CAMPO LIMPO (DNCL)

32,8 mil
participantes na edição 2022.

150 mil
árvores plantadas no
DNCL Sustentabilidade.

E MAIS:

Processo aprovado para reciclagem de todas as **embalagens flexíveis** a partir de 2023.

2ª patente verde concedida pelo Instituto Nacional de Propriedade Intelectual (INPI).

Acordo de **cooperação técnica** inédito para **transferência de tecnologia** com entidade da América do Sul.

Participação na **27ª Conferência do Clima das Nações Unidas** (COP27).



A person wearing a full-body white hazmat suit, including a helmet and a respirator mask, is working with a large white hazardous waste bag. The bag has a skull and crossbones hazard symbol and a label with text in Portuguese. The background shows a corrugated metal roof structure.

Sistema Campo Limpo

O Sistema Campo Limpo é o sistema brasileiro de logística reversa de embalagens vazias ou com sobras pós-consumo de defensivos agrícolas, que tem sua atuação regulamentada pela Lei de Agrotóxicos (Lei Federal nº 7.802/1989) e pelo Decreto Federal nº 4.074/2002.

Em operação desde 2002, o Sistema Campo Limpo se tornou referência mundial em logística reversa e exemplo de economia circular. Sua capilaridade em todo o território nacional e a contínua evolução de seus processos garantem que 100% das embalagens primárias¹ plásticas rígidas (lavadas e não lavadas) e 93% de todas as embalagens plásticas (primárias e secundárias) recebidas pelo Sistema sejam recicladas. Somando todas as embalagens primárias e secundárias (plásticos, metal, papelão e tampas), 80% das embalagens de defensivos comercializados anualmente no Brasil retornam ao Sistema e têm a destinação ambientalmente correta assegurada.

O êxito do Sistema Campo Limpo só é possível graças ao compromisso dos diversos elos da cadeia agrícola: indústria fabricante, canal de distribuição (associações de vendas e cooperativas), agricultores e poder público. A legislação regulamenta o papel e as responsabilidades de cada elo. Representando a indústria fabricante, o Instituto Nacional de Processamento de Embalagens Vazias (inpEV) é a entidade gestora do Sistema.

¹ Embalagens que têm contato com o produto.

Presença em todos os estados do país e no Distrito Federal.

390

**unidades fixas
de recebimento:**

> **290** postos¹: unidades menores, que recebem e separam as embalagens e as enviam às centrais. Gerenciados pelas associações de revendas e cooperativas.

> **100** centrais: unidades maiores, que recebem, separam e processam (compactação, enfardamento e ensacamento) as embalagens para a posterior destinação ambientalmente adequada. Atualmente, 59 centrais são geridas pelo inpEV (leia mais em Expansão das operações, na página 26).



Eventos que permitem a devolução das embalagens em locais mais distantes das unidades fixas, principalmente pelos pequenos produtores.

4.353

**recebimentos
itinerantes em 2022.**

SINERGIA ENTRE POSTOS E CENTRAIS

São diversas as práticas que asseguram o trabalho em sinergia das centrais e postos. Com o Programa Integrar, por exemplo, os postos de determinada região contam com o suporte permanente da central sob gestão do inpEV mais próxima.

Em 2022, o Programa Integrar promoveu encontros de dois dias para mais de 100 profissionais dos postos do entorno das centrais de Cacoal (RO), Linhares (ES), Patrocínio (MG) e Ponta Grossa (PR).

As capacitações – teóricas e práticas – abordaram processos operacionais e de saúde e segurança, atendimento à legislação e aspectos motivacionais.

¹ Considera os postos que movimentaram cargas em 2022.

ECONOMIA CIRCULAR NO PRÓPRIO SETOR GRI 306-2

A resina pós-consumo das embalagens de defensivos agrícolas dá origem à embalagem Ecoplástica® e ao sistema de vedação Ecocap®, estendendo o ciclo de vida dos materiais e reduzindo a extração de novos recursos naturais. As duas soluções são desenvolvidas, respectivamente, pela Campo Limpo Embalagens e pela Campo Limpo Tampas, idealizadas pelo inpEV. Os lucros da comercialização são reinvestidos no próprio Sistema.

A resina reciclada ainda pode ser usada na fabricação de outros 33 artefatos homologados, como tubos para esgoto (construção civil), postes de sinalização (setor de transportes) e cruzetas para postes (setor de energia).

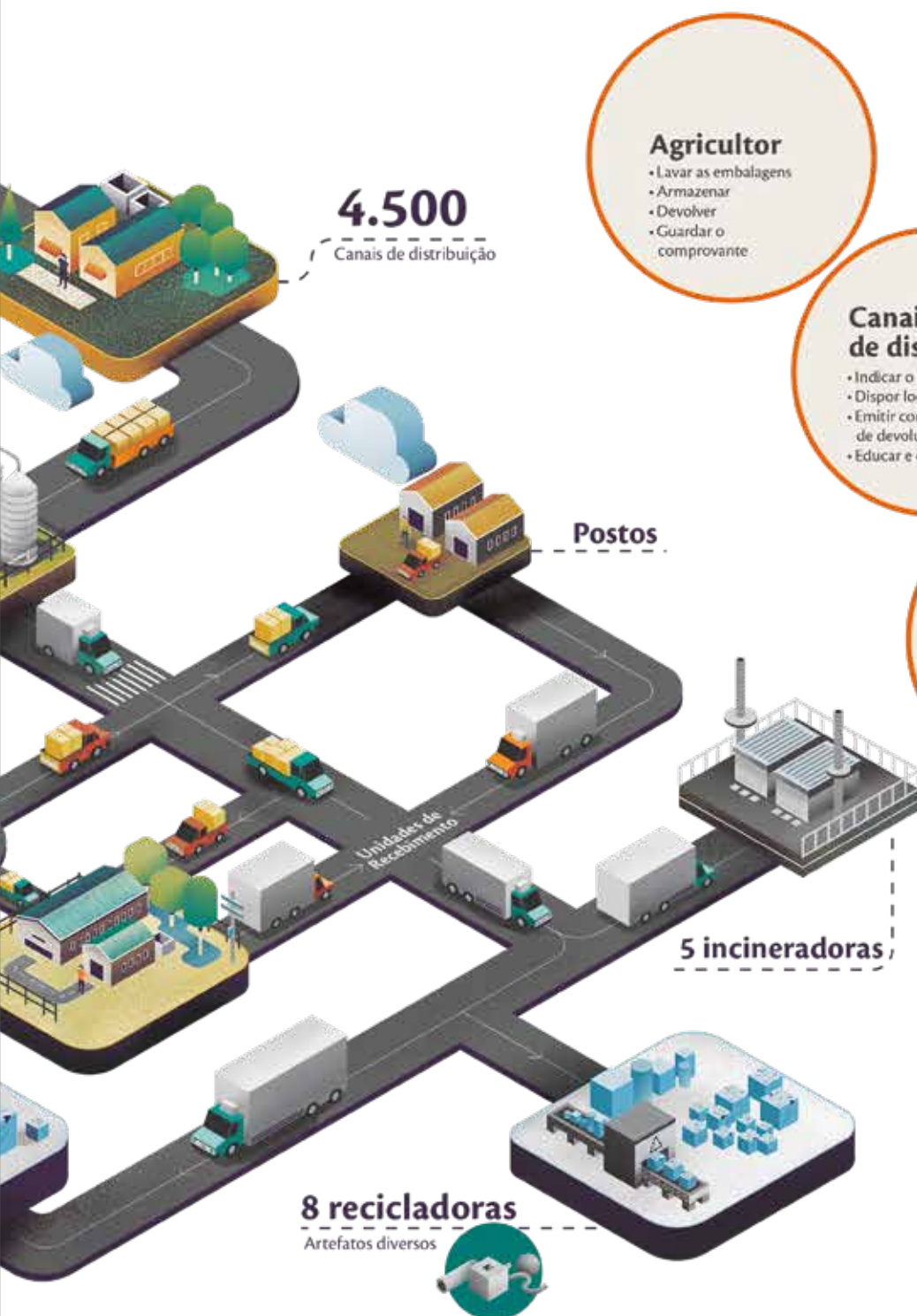
1.000 embalagens de
Ecoplástica® de **20 litros**
evitam a emissão de
467 kg de CO₂ e o consumo
de **45 mil litros** de água.



Fluxo do Sistema Campo Limpo

GRI 2-6





Agricultor

- Lavar as embalagens
- Armazenar
- Devolver
- Guardar o comprovante

Canais de distribuição

- Indicar o local de devolução
- Disponibilizar locais de recebimento
- Emitir comprovante de devolução
- Educar e conscientizar

Indústria

- Retirar as embalagens recebidas
- Dar a destinação ambientalmente correta
- Educar e conscientizar

Poder público

- Licenciar as unidades de recebimento
- Fiscalizar o funcionamento do sistema
- Educar e conscientizar

DESEMPENHO DO SISTEMA **GRI 301-3, 306-2**

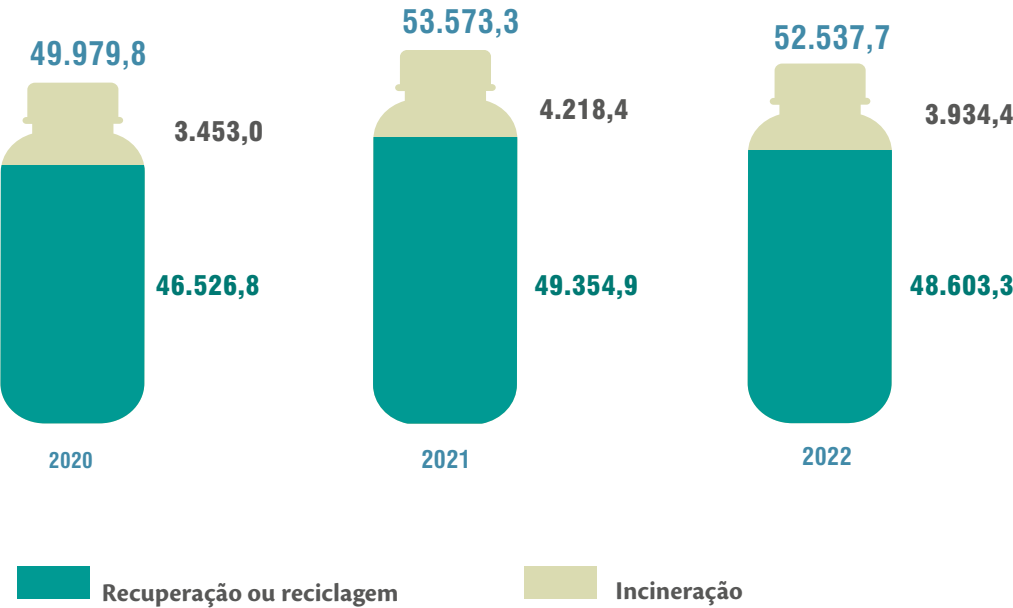
Em dezembro, o Sistema Campo Limpo chegou a 700 mil toneladas de embalagens destinadas adequadamente desde 2002. Foram 52.538 toneladas somente em 2022, redução de 2% em relação ao ano anterior (53.573 toneladas destinadas). O resultado se deve, especialmente, a uma decisão estratégica do inpEV de recompor os níveis de estoque das unidades de recebimento, que considerou estudos internos e perspectivas de mercado. Para 2023, a meta de destinação é de 53.100 toneladas.

Além de considerar as embalagens de plástico e metal, as tampas e as caixas de papelão usadas no transporte, o volume total inclui as embalagens danificadas que não podem ser comercializadas e as embalagens com sobras de produtos e com produtos vencidos, em desuso ou que tiveram seu registro cancelado, mas não proibido. Todas as embalagens recebidas nessas circunstâncias são incineradas por parceiros especializados.

EMBALAGENS DESTINADAS (t)
POR ESTADO – 2022

	Volume (t)	%
Mato Grosso	14.684.717	28%
Paraná	6.586.952	12%
São Paulo	5.663.785	11%
Rio Grande do Sul	5.042.525	10%
Goiás	4.584.949	9%
Mato Grosso do Sul	3.967.204	8%
Bahia	3.661.785	7%
Minas Gerais	3.145.955	6%
Tocantins	1.119.539	2%
Maranhão	764.991	1%
Outros	3.315.352	6%
Total	52.537.754	100%

Destinação de embalagens (t)



GESTÃO DE RESÍDUOS¹ (t)**GRI 306-3, 306-4, 306-5**

	Não perigosos ²			Perigosos ³		
	2020	2021	2022	2020	2021	2022
Geração	45.676,2	48.460,8	47.382,2	4.303,5	5.112,5	5.155,5
Reciclagem ou reutilização	45.676,2	48.460,8	47.382,2	850,6	894,1	1.221,1
Incineração	0,0	0,0	0,0	3.453,0	4.218,4	3.934,4

¹ Os processos de reciclagem e incineração são realizados externamente, por empresas parceiras; e a preparação das grades do reservatório Intermediate Bulk Container/IBC (405,8 toneladas em 2022) é feita internamente.

² Aço, embalagens plásticas lavadas de polietileno coextrusado (COEX) e polietileno de alta densidade (PEAD), papelão, tampas recicladas e alumínio (embalagens e grades do IBC).

³ Reciclados: embalagens não lavadas (rígidas ou plásticas flexíveis), recicladas após processo de descontaminação. Incinerados: embalagens de vidro, bombona do reservatório IBC, hidróxido de alumínio e embalagens com sobras pós-consumo. As embalagens com sobras totalizaram 99 toneladas em 2020, 119 toneladas em 2021 e 121 toneladas em 2022.

Destinação de produtos ilegais

Em 2022, o Sistema Campo Limpo viabilizou a destinação ambientalmente adequada de 400 toneladas de produtos ilegais. A ação acontece em parceria com o Ministério da Agricultura, Pecuária e Abastecimento (Mapa), Ministério do Meio Ambiente (MMA), Receita Federal, Polícia Federal, Sindicato Nacional da Indústria de Produtos para Defesa Vegetal (Sindiveg) e CropLife.





O inpEV

GRI 2-1

Entidade sem fins lucrativos, o Instituto Nacional de Processamento de Embalagens Vazias (inpEV) foi criado em dezembro de 2001 para ser a entidade gestora do Sistema Campo Limpo.

A missão, visão e valores pautam o trabalho do Instituto, que busca garantir a eficiência, a sustentabilidade e a evolução do Sistema e o engajamento permanente de todos os elos da cadeia agrícola. Com o apoio dos demais atores da cadeia, o inpEV também conduz as atividades de conscientização e educação socioambiental da sociedade.

Com sede em São Paulo (SP), o Instituto encerrou 2022 com seu quadro de associados formado por 160 empresas e dez entidades representativas da indústria fabricante, do canal de distribuição e dos agricultores.

MISSÃO

Contribuir para a conservação do meio ambiente e do Sistema Campo Limpo, com uma gestão autossustentável da destinação final de embalagens vazias de produtos fitossanitários e da prestação de serviços na área de logística reversa de resíduos sólidos, com comprometimento e integração de todos os elos da cadeia produtiva agrícola.

VISÃO

Ser reconhecido mundialmente como centro de excelência na logística reversa de embalagens vazias de produtos fitossanitários e na área de resíduos sólidos agrícolas, sendo uma referência na prestação de serviços e tornando o Sistema Campo Limpo autossustentável.

VALORES

Atitude integradora: é a característica de liderança do Instituto, a valorização do trabalho em equipe, a integração dos elos da cadeia e a disseminação do conhecimento.

Inovação: é dinamismo, empreendedorismo, criatividade e superação de desafios que posicionam o inpEV como referência mundial na logística reversa das embalagens vazias de defensivos agrícolas.

Integridade: é ter o comportamento pautado pela ética, respeito às diferenças, transparência em todas as ações realizadas e veracidade das informações.

Responsabilidade socioambiental: é a razão de ser do Instituto, que atua como núcleo de inteligência do Sistema Campo Limpo.

Segurança: é o zelo pelo bem-estar e integridade física de nossos colaboradores e de todos os envolvidos no Sistema Campo Limpo, bem como a proteção de informações e do patrimônio.

GOVERNANÇA CORPORATIVA

GRI 2-9, 2-10

A **Assembleia Geral**, formada pelos associados, é a instância máxima decisória, que se reúne duas vezes ao ano para aprovar a estratégia do Instituto e seu desempenho financeiro, operacional e socioambiental.

O **Conselho Diretor** tem como atribuições assegurar que o estatuto social do inpEV e as leis vigentes sejam cumpridas, além de zelar pelo patrimônio do Instituto e contribuir para o estreitamento das relações entre os elos da cadeia. O órgão é formado por representantes de cinco empresas associadas contribuintes e das entidades associadas e pelo diretor-presidente do Instituto. Os conselheiros são eleitos durante a Assembleia Geral e exercem mandatos de dois anos. Em cada mandato vigente, um membro atua como presidente do órgão após deliberação conjunta.

O **Conselho Fiscal** apoia e fiscaliza as instâncias decisórias e o desempenho do inpEV. Compete ao órgão, por

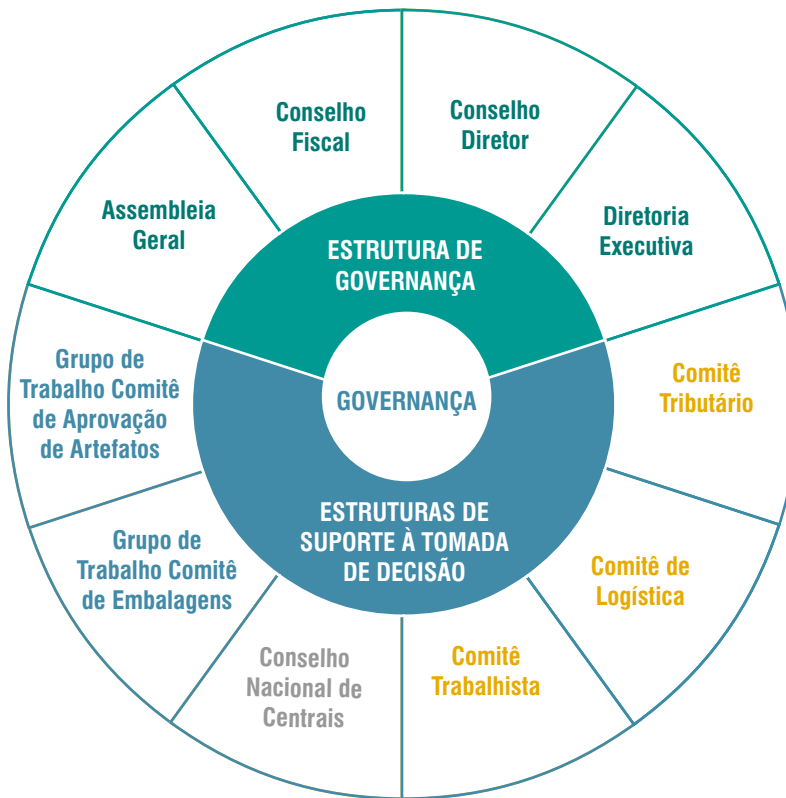
exemplo, avaliar as demonstrações financeiras anuais, que obedecem às normas brasileiras de contabilidade e são auditadas externamente. O Conselho Fiscal é formado por representantes de três empresas associadas e cumprem mandatos de dois anos.

A execução da estratégia cabe à **Diretoria Executiva**. O diretor-presidente é nomeado pelo Conselho Diretor, do qual também faz parte, e não tem vínculo com as empresas associadas, evitando potenciais conflitos de interesse. O profissional tem o suporte das gerências de Operações, Logística, Destinação Final, Sustentabilidade, Recursos Humanos, Qualidade, Tecnologia da Informação, Suprimentos, Fiscal e Administrativo-financeira.

Há, ainda, seis **grupos temáticos**, com a participação de profissionais do inpEV e especialistas externos, que apoiam as tomadas de decisão.



Estrutura de governança



CONSELHO DIRETOR

Empresas	Syngenta Bayer Sumitomo	Iharabrás CTVA
Entidades	Associação Brasileira do Agronegócio (Abag) Associação Brasileira das Indústrias de Tecnologia em Nutrição Vegetal (Abisolo) Associação Brasileira dos Defensivos Genéricos (Aenda) Associação Nacional dos Distribuidores de Defensivos Agrícolas e Veterinários (Andav) Associação Paulista dos Produtores de Sementes e Mudanças (APPS) Associação Brasileira dos Produtores de Soja (Aprosoja) Confederação Nacional da Agricultura e Pecuária do Brasil (CNA) CropLife Brasil Organização das Cooperativas Brasileiras (OCB) Sindicato Nacional da Indústria de Produtos para Defesa Vegetal (Sindiveg)	

CONSELHO FISCAL

Albaugh
Sipcam Nichino
Adama



COMPROMISSO COM A INTEGRIDADE

GRI 2-27

A integridade é um dos valores do inpEV. As diretrizes de ética do Instituto estão reunidas em seu Código de Conduta, que também inclui as políticas Anticorrupção e Concorrencial.

O documento orienta o comportamento e as atitudes de colaboradores em suas relações no ambiente de trabalho e nas interações com *stakeholders* externos (associadas, parceiros, fornecedores, órgãos reguladores e representantes das comunidades onde o inpEV está inserido). As premissas do código também devem ser seguidas por prestadores de serviço, fornecedores, parceiros e empresas e entidades associadas. Todos eles são comunicados sobre o documento ao iniciar o relacionamento com o Instituto.

Os recém-contratados recebem informações sobre o código e têm que realizar o treinamento nos primeiros três meses de trabalho. Há também comunicações e capacitações periódicas para toda a equipe. O último curso de reciclagem aconteceu em 2021 e o próximo está programado para 2023.

Os colaboradores devem procurar os gestores do inpEV para informar eventuais violações ao Código de Conduta e esclarecer dúvidas. Em 2022, não houve casos significativos de inconformidade com leis e regulamentos.

O Código de Conduta pode ser consultado em:

<https://inpev.org.br/inpev/governanca-corporativa/>.

PROCEDIMENTOS ANTICORRUPÇÃO (2022) GRI 205-2

	Comunicados		Treinados	
	Total	%	Total	%
Por nível funcional				
Diretoria	0	0%	0	0%
Gerência	0	0%	0	0%
Coordenação	1	5%	1	5%
Coordenação e supervisão de centrais	9	16%	5	9%
Administrativo	22	45%	19	39%
Operacional	141	58%	39	16%
Por região				
Centro-oeste	47	58%	11	14%
Nordeste	20	54%	14	38%
Norte	3	50%	0	0%
Sudeste	44	31%	22	15%
Sul	59	53%	17	15%
TOTAL	173	46%	64	17%

FOCO EM QUALIDADE

A excelência do Sistema Campo Limpo também reflete o comprometimento do inpEV com a padronização de processos e as melhores práticas de gestão. Houve 28 auditorias realizadas pela área de Qualidade em 2022, em parceria com a equipe de Saúde e Segurança. Para disseminar a cultura da qualidade em todo o Instituto, há 15 profissionais de diferentes áreas que foram treinados e atuam como multiplicadores.

O inpEV é certificado pela ISO 9001:2015, cujo escopo inclui a gestão das centrais, a gestão logística, as atividades de destinação final e as realizadas pelas áreas de suporte. Em 2022, 70% das centrais administradas pelo Instituto também contavam com a ISO 9001, o que correspondia a 42 unidades.

70%
das centrais
gerenciadas pelo
inpEV certificadas
pela ISO 9001.

CADEIA DE FORNECIMENTO **GRI 2-6**

A cadeia de suprimentos do inpEV era composta por 2.379 fornecedores, divididos em duas grandes categorias: diretos (insumos, equipamentos produtivos e serviços logísticos) e indiretos (máquinas e equipamentos, serviços de tecnologia da informação e atividades de comunicação e engajamento). Do total, 45 eram fornecedores diretos em 2022.

Atualmente, a área de Suprimentos é responsável pela aquisição de produtos e serviços para as centrais de recebimento sob gestão do inpEV. As negociações são feitas de forma centralizada, com as entregas, sempre

que possível, realizadas diretamente nas unidades, o que garante otimização de recursos e tempo.

Para balizar as relações comerciais, há um Código de Conduta exclusivo para os fornecedores. Tanto o código quanto a Política de Compras enfatizam o respeito aos direitos humanos, e os contratos possuem cláusulas de proibição a situações de trabalho infantil e análogo ao escravo.

Em 2022, foram realizadas avaliações em 29 fornecedores estratégicos, que consideraram, pela primeira vez, aspectos ambientais, sociais e de governança.





Temas materiais

A existência do Sistema Campo Limpo e a atuação do inpEV contribuem diretamente para o atingimento de três ODS:



GRI 2-29, 3-1, 3-2

Comprometido com a agenda ESG (sigla em inglês para ambiental, social e de governança), o inpEV gerencia os impactos do Sistema Campo Limpo, buscando de forma contínua minimizar os negativos e potencializar os positivos. Cada área é responsável por essa gestão, contando com o suporte da equipe de Sustentabilidade.

No último processo de materialidade, realizado em 2017 e que colheu a percepção de gestores, colaboradores e associados em entrevistas e consultas *on-line*, foram identificados oito temas materiais para o inpEV:

- > Expansão das operações
- > Logística
- > Inovação e tecnologia
- > Ecoeficiência operacional
- > Desenvolvimento humano
- > Educação e conscientização
- > Diálogo e cooperação *multistakeholder*
- > Viabilidade econômica

A partir da próxima página, são apresentados a gestão do Instituto para cada tópico material e os principais resultados de 2022. Em um quadro-resumo no início de cada capítulo, há também os principais impactos – positivos, negativos, reais e potenciais – relacionados a cada tema e como se dá o envolvimento direto do inpEV (por meio de suas atividades) nos impactos mapeados.

CONTRIBUIÇÃO AOS ODS

Em 2022, o Instituto realizou uma autoavaliação na plataforma SDG Action Manager, ferramenta desenvolvida pelo Pacto Global e B Lab, para mensurar como suas ações influenciam o atingimento dos 17 Objetivos de Desenvolvimento Sustentável (ODS). O inpEV alcançou 64,9% na pontuação geral, desempenho superior ao obtido pelo setor agropecuário, pelo Brasil e por empresas de porte similar.

A análise também ampliou o conhecimento da equipe sobre a Agenda 2030 e deu clareza sobre algumas oportunidades de melhoria.

Expansão das operações

IMPACTOS POSITIVOS, NEGATIVOS, REAIS E POTENCIAIS LIGADOS AO TEMA GRI 3-3

ENVOLVIMENTO DIRETO DO inpEV

- + Ampliação da cobertura do Sistema
- + Atendimento à demanda do setor
- Desafios inerentes ao crescimento (ex.: estrutura, conhecimento interno, complexidade da gestão)

Logística reversa
das embalagens

A ampliação do Sistema Campo Limpo acompanha as movimentações do agronegócio. O objetivo principal é assegurar que o modelo de logística reversa das embalagens vazias ou com sobras pós-consumo de defensivos agrícolas mantenha sua capilaridade em todo o território nacional e atenda as demandas de todas as regiões cuja produção agrícola está em expansão.

O trabalho de inteligência analítica fundamenta as decisões do plano de expansão do Sistema, que pode incluir a abertura de novas unidades (centrais ou postos, de acordo com a demanda projetada), a ampliação de unidades já em operação ou a transformação de postos em centrais.

Em 2022, começaram a operar as novas centrais de Guariba (SP), Querência (MT) e Balsas (MA), que substituíram as unidades antigas dos três municípios e aumentaram a capacidade de recebimento nas regiões. A reconstrução da central de Mirassol D'Oeste (MT), atingida por um incêndio em 2021, e as obras da nova central de São Pedro do Sul (RS) também foram concluídas. A nova unidade no Sul do país aguarda o licenciamento ambiental para iniciar suas atividades.

Outro destaque do ano foi a parceria inédita com o governo de Minas Gerais, a entidade gestora do Ceasa Minas e o canal de distribuição, que viabilizou a abertura de um novo posto no Ceasa de Contagem, na região metropolitana de Belo Horizonte. O posto também aguarda a autorização dos órgãos ambientais para começar a operar.

Entre as futuras unidades de recebimento do Sistema Campo Limpo, estão:

- > **Central de Carazinho (RS):** obras já iniciadas.
- > **Central de Gurupi (TO):** trâmites prévios concluídos; início da construção no primeiro trimestre de 2023.
- > **Central de Nova Santa Helena (MT):** aquisição do terreno concluída; início da construção ainda em 2023.



PROGRAMA DE GESTÃO INTEGRADA DE CENTRAIS

Para conferir mais eficiência ao Sistema Campo Limpo, em 2019 teve início o Programa de Gestão Integrada de Centrais, que transfere a administração das centrais de recebimento, até então sob a responsabilidade do canal de distribuição, para o inpEV.

O programa foi aprovado pelo Conselho Diretor do Instituto, do qual participam representantes de todos os elos da cadeia agrícola, após um amplo processo de análise e discussão, que levou em consideração a *expertise* do inpEV na execução de todas as etapas que envolvem a destinação ambientalmente correta das embalagens. A redução de custos para o Sistema e para o canal de distribuição, a padronização de processos de *compliance*, qualidade e segurança e os ganhos de produtividade já alcançados nesses quatro anos comprovam a efetividade do modelo integrado.

Mais sete centrais passaram a ser administradas diretamente pelo inpEV em 2022. São elas: Campo Mourão, Maringá, Santa Terezinha de Itaipu e Umuarama, no Paraná; Vitória da Conquista, na Bahia; Balsas, no Maranhão; e Querência, no Mato Grosso.

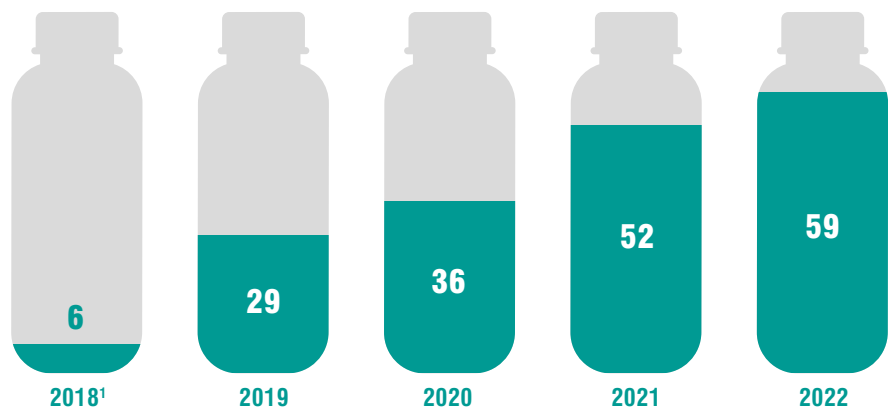
A gestão das 59 centrais fica a cargo de coordenadores e supervisores, com o suporte de duas gerências regionais de Operações, instituídas em 2022 e que respondem à gerência nacional de Operações.

Prestação de contas

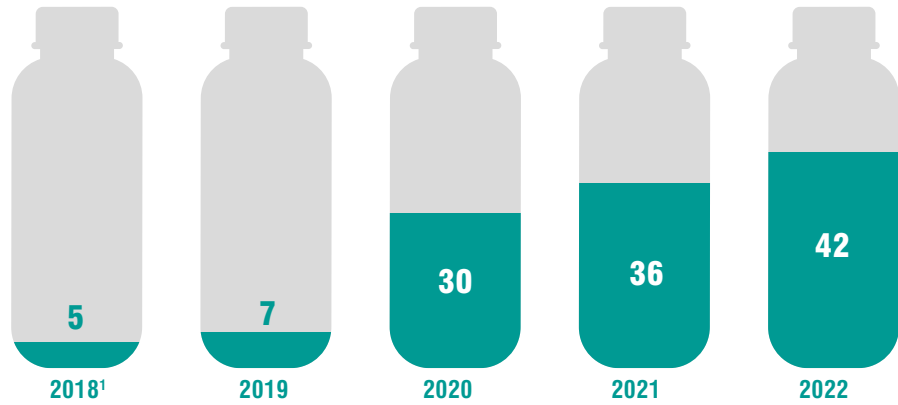
Periodicamente, os resultados do programa são apresentados pela equipe gestora das centrais às associações e cooperativas que cederam a administração das unidades ao inpEV. A boa prática obedece ao compromisso com a transparência e com o diálogo que sempre permeou a atuação do Instituto e ao princípio de atitude integradora, que continua sendo fundamental para o êxito do Sistema.

EVOLUÇÃO DO PROGRAMA GESTÃO INTEGRADA DE CENTRAIS

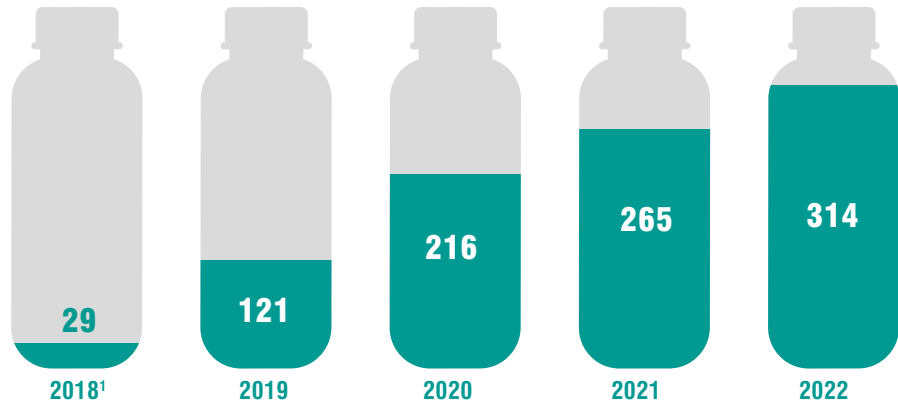
CENTRAIS SOB GESTÃO DO inpEV



CENTRAIS SOB GESTÃO DO inpEV COM ISO 9001 (GESTÃO DE QUALIDADE)



COLABORADORES DAS CENTRAIS SOB GESTÃO DO inpEV



1 Anterior à implementação do modelo integrado.

DE 2019 A 2022:

Investimentos para a melhoria das centrais

(adequação de processos operacionais e de saúde e segurança e ampliação da infraestrutura)

+ de R\$ 16,9 milhões.

Ganhos de produtividade

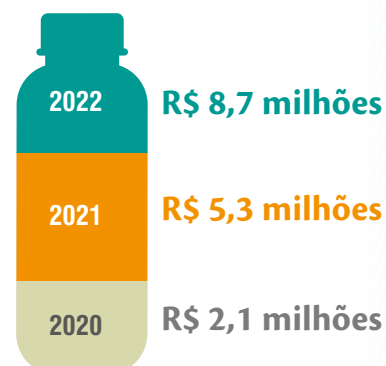
(capacidade de processamento de embalagens por operador)

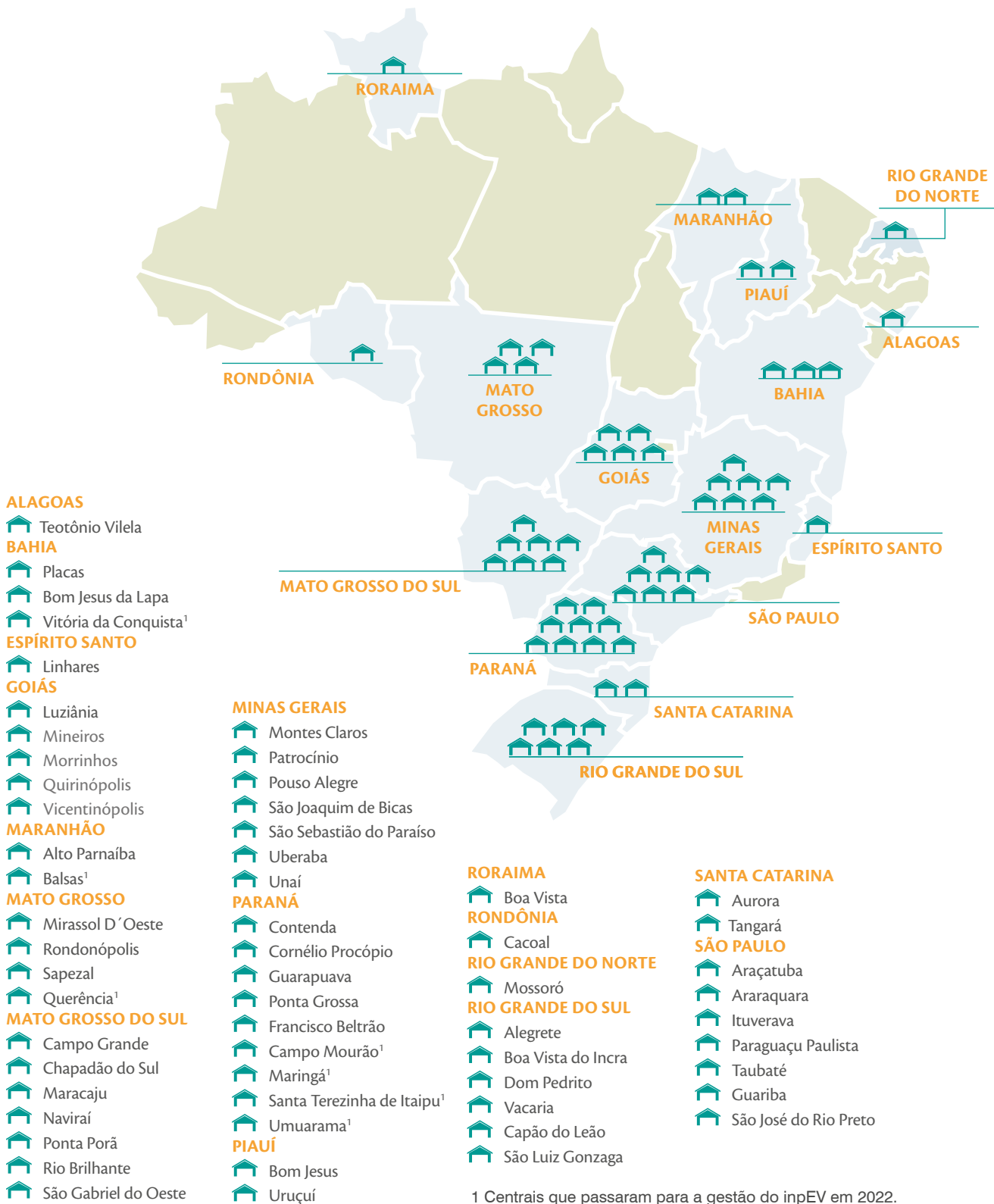
+ 19%

Capacitação para os colaboradores

41,3 mil horas
de treinamento concluídas.

Redução de custos para o Sistema Campo Limpo (valor acumulado)



CENTRAIS GERENCIADAS PELO inpEV **GRI 2-6**

Logística

IMPACTOS POSITIVOS, NEGATIVOS, REAIS
E POTENCIAIS LIGADOS AO TEMA **GRI 3-3**

ENVOLVIMENTO
DIRETO DO inpEV

+ Eficiência e segurança no transporte dos materiais

Transporte dos materiais entre
as centrais e a destinação final

- Consumo de combustíveis fósseis



A logística, que inclui o transporte das embalagens dos postos às centrais e das centrais aos parceiros responsáveis pela destinação final, é uma etapa fundamental para a excelência do Sistema Campo Limpo.

Graças ao Sistema de Informação de Centrais (SIC) e ao Sistema de Informação de Postos (SIP), este último já implementado em 155 dos 290 postos, o monitoramento em tempo real do estoque das centrais e postos subsidia a construção do planejamento logístico, que é analisado em reuniões mensais com a participação do transportador parceiro e de outras áreas do inpEV. Também há o acompanhamento dos volumes em trânsito e o controle sobre a origem e o destino de cada veículo e os tipos de materiais transportados.

O foco é alcançar o mais alto nível de eficiência com o melhor custo, minimizando também os impactos ambientais dos deslocamentos. Uma das soluções é a adoção do frete de retorno para as viagens entre as centrais e recicladoras e incineradoras. Nessa modalidade, o mesmo caminhão que entrega os defensivos agrícolas para revendas, cooperativas e agricultores faz o percurso de volta carregado de embalagens vazias.

A compactação dos fardos e sua disposição nos veículos também permitem que o maior volume de embalagens seja transportado, sempre em obediência aos parâmetros da legislação e prezando pela segurança de todos os usuários das rodovias e estradas brasileiras.

LOGÍSTICA EM NÚMEROS

+ de

180 mil

caminhões movimentados pelo Sistema Campo Limpo desde 2002.

14.859

caminhões apenas em 2022.

10.735

de postos para centrais.

4.123

de centrais para recicladoras e incineradoras.

6.946.703

quilômetros percorridos em 2022, o equivalente a 9 viagens de ida e volta para a Lua.

SEGURANÇA COMO PRIORIDADE

Há um procedimento padronizado de verificação para 100% dos caminhões que chegam a todas as unidades de recebimento do Sistema, que confere a regularidade da documentação e as condições gerais dos veículos e dos motoristas. As equipes das unidades também acompanham o carregamento dos caminhões para assegurar que todas as regras de segurança estão sendo seguidas.

As inspeções em veículos que transportam materiais classificados como resíduos perigosos são ainda mais rígidas. Os resultados das verificações são analisados pelas equipes de Logística e Qualidade do inpEV, e os caminhões só são liberados após o aval das duas áreas. Vale ressaltar que as unidades de recebimento contam com galpões exclusivos para o armazenamento desse tipo de resíduo.

Um comitê específico, formado por representantes de diversas áreas do Instituto, é acionado quando ocorrem acidentes de trânsito.



Inovação e tecnologia

IMPACTOS POSITIVOS, NEGATIVOS, REAIS
E POTENCIAIS LIGADOS AO TEMA **GRI 3-3**

ENVOLVIMENTO
DIRETO DO inpEV

- + Novas possibilidades de fortalecimento da economia circular
- + Ganhos de eficiência em gestão

Aperfeiçoamento contínuo
e pesquisa de novas soluções

O inpEV aposta em inovação – um dos valores do Instituto – para aperfeiçoar os processos em todas as etapas da logística reversa de embalagens, aumentando os níveis de eficiência do Sistema Campo Limpo e potencializando seus ganhos socioambientais.

O ano de 2022 representou mais uma importante evolução tecnológica na etapa de destinação final, que possibilitará, a partir de 2023, a reciclagem de todas as embalagens flexíveis. Com isso, o Sistema reciclará 100% das embalagens

plásticas, uma vez que as embalagens rígidas (lavadas e não lavadas) já eram recicladas desde 2019.

Outro avanço foi o desenvolvimento do processo que permitirá, também em 2023, a reciclagem parcial da parte plástica (bolhas) do Intermediate Bulk Container (IBC), que armazena grande quantidade de defensivos agrícolas. Desde 2016, as estruturas metálicas dos contêineres IBC já são reutilizadas, deixando de ser incineradas.

Inovação na destinação final – ganhos transversais

- > Volume mais alto de embalagens vazias tem destino mais nobre (reciclagem);
- > Impulso à economia circular;
- > Menor consumo de matérias-primas virgens, com redução das emissões de carbono;
- > Mais emprego e renda na cadeia de reciclagem;
- > Mais receitas para o Sistema; e
- > Menor gasto com incineração.

NOVA PATENTE VERDE

Em 2022, o Sistema Campo Limpo conquistou sua segunda patente verde, concedida pelo Instituto Nacional de Propriedade Intelectual (INPI). A nova patente se refere exclusivamente ao processo de reciclagem de embalagens coextrudadas (multicamadas) de defensivos agrícolas.

Adicionalmente, a patente obtida em 2021 para o processo de reciclagem que dá origem à embalagem Ecoplástica® foi estendida para a Argentina. A patente abrange o processamento das embalagens vazias nas centrais de recebimento do Sistema, seu transporte até a Campo Limpo Embalagens e a fabricação da Ecoplástica®.

INOVAÇÃO NAS CENTRAIS

Como previsto, a prensa automatizada desenvolvida para atender as especificidades do Sistema Campo Limpo chegou a outras centrais em 2022. Em dezembro, já havia nove equipamentos operando nas unidades de Araraquara (SP) – onde o projeto piloto aconteceu em 2021 – Luziânia (GO) e Querência (MT). Projetada em parceria com um fornecedor, a nova prensa deve ser implementada em outras centrais em 2023.

O modelo dá velocidade ao ciclo de prensagem e é ideal para centrais que recebem volumes mais significativos de embalagens vazias. Ao longo de 2022, ocorreram algumas adequações para garantir a máxima segurança aos operadores durante a movimentação do equipamento.

O projeto de rastreabilidade também ganhou impulso em 2022. Mais 28 centrais passaram a contar com a solução, que estava disponível em 53 unidades no fim do ano. O projeto também é sinônimo de conectividade. Os dados (peso total, tipo e origem do material, entre outros) presentes no código datamatrix inserido no fardo são lidos por um equipamento específico e transmitidos automaticamente para o Sistema de Informação de Centrais (SIC). Não bastasse monitorar a trajetória de cada fardo, das centrais até seu destino final, o projeto aumenta o controle nas centrais e reduz a ocorrência de erros na operação.

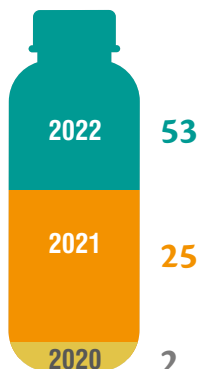
A prensa customizada para o Sistema aumenta em 65% a produtividade das centrais.

Para fomentar a cultura de inovação

Em outubro, foi lançado o Programa Boas Ideias, que incentiva toda a equipe do inpEV a identificar oportunidades de melhoria de processos e possibilidades de inovação para tornar a operação do Sistema Campo Limpo ainda mais sustentável.

As ideias são, primeiro, avaliadas por um comitê e, em seguida, pelo gestor da área que a sugestão impactará. Os responsáveis pelas ideias aprovadas são premiados. Do lançamento até dezembro, 23 ideias foram encaminhadas para a avaliação das áreas.

Centrais com rastreabilidade (número acumulado)



Ecoeficiência operacional

IMPACTOS POSITIVOS, NEGATIVOS, REAIS
E POTENCIAIS LIGADOS AO TEMA GRI 3-3, 306-1

ENVOLVIMENTO
DIRETO DO inpEV

+ Redução dos impactos ambientais

Gestão do consumo de água e de energia e da geração de resíduos na operação; impactos positivos do próprio Sistema

O Sistema Campo Limpo já evitou a emissão de 974,1 mil toneladas de CO₂e para a atmosfera desde 2002. A estimativa vem do estudo de ecoeficiência e considera a extensão do ciclo de vida de materiais como o plástico e a consequente menor demanda por matérias-primas virgens possibilitadas pela reciclagem das embalagens vazias de defensivos agrícolas. O cálculo também estima os ganhos ao meio ambiente proporcionados pelo Sistema ao impedir que as embalagens sejam queimadas ou enterradas.

Caso o Sistema não existisse e essas emissões tivessem ocorrido, 6,9 milhões de árvores teriam que ser plantadas para compensá-las. O estudo é atualizado anualmente pela Fundação Espaço Eco, cuja metodologia obedece às normas internacionais de avaliação de ciclo de vida de embalagens.

No fim de 2022, o inpEV formalizou sua adesão ao **Programa Brasileiro GHG Protocol** para realizar seu primeiro **inventário de emissões de GEE** seguindo essa metodologia. O inventário será concluído em meados de 2023.

Mesmo com o impacto positivo ambiental inerente, o inpEV está comprometido em ampliar a ecoeficiência de suas operações. É o caso do modelo arquitetônico conhecido como central sustentável, que prevê que as novas unidades ou aquelas revitalizadas adotem as seguintes soluções:

- > Captação de água de chuva;
- > Uso eficiente da iluminação natural;
- > Painéis fotovoltaicos para geração de energia elétrica; e
- > Ventilação otimizada para assegurar conforto térmico às equipes.

As novas unidades de Guariba (SP), Querência (MT), Mirassol D'Oeste (MT) e São Pedro do Sul (RS) foram construídas seguindo esses preceitos.



OS IMPACTOS POSITIVOS DO SISTEMA CAMPO LIMPO AO PLANETA, SEGUNDO O ESTUDO DE ECOEFICIÊNCIA GRI 305-5

EMISSIONS E ENERGIA – CONSUMO EVITADO



De 2002 a 2022

974.067 toneladas de CO₂e = volume de emissões de **18.409** viagens de caminhão ao redor da Terra.



43 bilhões de megajoules de energia = consumo de energia elétrica de **6,3 milhões** de residências durante um ano.

Somente em 2022

74.700 toneladas de CO₂e.

4 bilhões de megajoules de energia.

ÁGUA¹ – CONSUMO EVITADO



De 2019 a 2022

747,3 milhões de litros de água = consumo diário de **3,7 milhões** de pessoas.

Somente em 2022

522,3 milhões de litros de água.

¹ O estudo de ecoeficiência começou a mensurar o consumo evitado de água a partir de 2019.

CONSUMO DE ENERGIA E ÁGUA

GRI 302-1, 303-3

Considerando a matriz do inpEV, na capital paulista, e 58 centrais sob a gestão direta do Instituto, foram consumidos 2.254,1 GJ de energia em 2022, aumento de 47% em comparação com o ano anterior. Em 2021, o escopo incluiu 45 unidades.

Já o consumo de água foi de 16,5 mil m³, aumento de 26,5% *versus* 2021. Como o escritório da matriz se localiza em um condomínio sem medição individualizada, o indicador considerou apenas o consumo de 58 centrais sob a gestão do inpEV – o escopo de 2021 abrangia 35 unidades.

CONSUMO DE ENERGIA (GJ) GRI 302-1

	2020	2021	2022
Autogeração ¹ (energia solar)	40,9	40,6	114,9
Aquisição de energia elétrica (centrais de recebimento) ²	939,0	1.373,4	2.003,6
Aquisição de energia elétrica (escritório administrativo)	156,6	121,2	135,6
Total	1.136,5	1.535,2³	2.254,1

1 Os dados até 2021 se referiam à central de recebimento de Unaí (MG) e, a partir de 2022, incluem também a unidade de Guariba (SP), que passou a gerar energia solar em março.

2 O escopo de monitoramento acompanha a ampliação das operações e considera as centrais que estiveram sob a gestão do inpEV durante todo o ano: 29 em 2020, 45 em 2021 e 58 em 2022.

3 O dado divulgado no relatório anterior foi corrigido.

CAPTAÇÃO DE ÁGUA¹ (m³) GRI 303-3

	2020	2021	2022
Poço artesiano	1.239	10.348	6.322
Concessionárias de saneamento	1.455	2.678	10.163
Total	2.694	13.026	16.485

1 As informações se limitam às centrais gerenciadas pelo inpEV que contam com hidrômetro ou são atendidas por concessionárias de saneamento: 9 unidades em 2020, 35 em 2021 e 58 em 2022.

Um dos objetivos futuros do inpEV é buscar a certificação **ISO 14.001:2015**, de gestão ambiental, para seus processos internos e, de modo gradativo, para as centrais sob sua gestão. Em 2022, um diagnóstico mapeou as oportunidades de melhoria e adequação.



USINAS FOTOVOLTAICAS

A central sustentável de Guariba foi a primeira do Sistema Campo Limpo a ter uma miniusina fotovoltaica. A energia limpa gerada abastece a própria unidade, e o restante se transforma em créditos, que são usados para abater os gastos relativos ao consumo das centrais vizinhas de Araçatuba, Araraquara, Ituverava e São José do Rio Preto, todas no estado de São Paulo. De março a dezembro de 2022, a miniusina produziu 20,94 MWh, o equivalente a mais de 20 toneladas de CO₂ que deixaram de ser emitidas para a atmosfera.

O sistema fotovoltaico da central de Unaí (MG), que foi pioneira na geração de energia solar, foi ampliado recentemente e também beneficiará as unidades mineiras de São Joaquim de Bicas, Uberaba, São Sebastião do Paraíso, Patrocínio, Montes Claros e Pouso Alegre. A intenção do inpEV é replicar esse modelo em outras regiões.

Com a entrada em operação da **miniusina de Guariba**, a autogeração de **energia solar** (até então só disponível na central mineira de Unaí) **cresceu 183%** em 2022.

Desenvolvimento humano

GRI 2-8, 2-30

IMPACTOS POSITIVOS, NEGATIVOS, REAIS E POTENCIAIS LIGADOS AO TEMA GRI 3-3

ENVOLVIMENTO DIRETO DO inpEV

+ Crescimento profissional	Gestão de pessoas
+ Engajamento interno e alinhamento estratégico	
+ Geração e retenção de conhecimento	

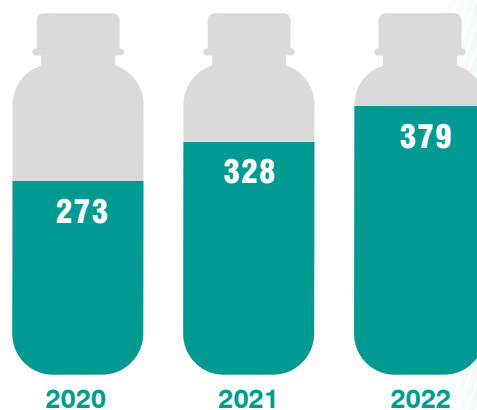
O ano de 2022 foi marcado pela implementação de novas práticas de gestão de pessoas e pela evolução de programas já existentes, tudo para garantir um clima organizacional positivo, um ambiente de trabalho seguro e o desenvolvimento do time, que segue crescendo.

Como reflexo da continuidade do Programa de Gestão Integrada de Centrais, o inpEV encerrou 2022 com 379 colaboradores, aumento de 15,5% em relação a 2021. O quadro de colaboradores atual é quase cinco vezes maior que o de 2018, ano que antecedeu o início do programa. O Instituto mantém o compromisso de contratar os profissionais das centrais que migram para a sua gestão.

Aproximadamente 80% dos colaboradores atuam em unidades onde não há sindicatos que cobrem o tipo de atividade preponderante da equipe. Nesses casos, as condições de trabalho e as remunerações equitativas são estabelecidas pela Política Salarial do inpEV. Com os outros 20%, a negociação é realizada via sindicatos locais.

Em 2022, a força de trabalho do Instituto ainda era composta por três estagiários, três jovens aprendizes e cinco profissionais terceirizados, que atuam em posições administrativas e de apoio.

Total de colaboradores



COLABORADORES¹ GRI 2-7

	2020	2021	2022				TOTAL
			Contrato		Jornada		
			Permanente	Temporário	Integral	Parcial²	
Por gênero							
Homens	213	250	286	2	288	0	288
Mulheres	60	78	90	1	75	16	91
Por região							
Centro-oeste	69	75	81	0	77	4	81
Nordeste	17	24	37	0	35	2	37
Norte	6	7	6	0	6	0	6
Sudeste	122	138	141	3	139	5	144
Sul	59	84	111	0	106	5	111
Total de colaboradores	273	328	376	3	363	16	379

1 Total de colaboradores em 31 de dezembro de cada ano.

2 Carga horária de 4h ou 6h.

ATRAÇÃO DE TALENTOS E INTEGRAÇÃO

Em meados de 2022, o processo de atração de talentos foi virtualizado – todas as vagas abertas passaram a ser disponibilizadas na plataforma Gupy e é por meio dela que as diferentes etapas da seleção acontecem.

A boa prática de dar retorno a 100% dos participantes dos processos seletivos, vigente no inpEV há muitos anos, rendeu ao Instituto o selo Empresa que dá Feedback, concedido pela Gupy.

Todos os profissionais contratados passam pelo programa de integração e acolhimento, quando conhecem a missão, a visão, os valores e as diretrizes de integridade do inpEV e realizam uma série de treinamentos – normas de segurança e sistemas de gestão são alguns exemplos. Após serem recebidos na área em que atuarão, os recém-chegados têm, ainda, um momento específico com a liderança da área de Pessoas e com o diretor-presidente.

Durante o período de adaptação, os novos colaboradores podem contar também com o apoio de um profissional mais experiente graças ao programa de apadrinhamento.

RECRUTAMENTO INTERNO

Uma das novidades de 2022 foi o lançamento do programa de recrutamento interno, prática que já existia no inpEV, mas não de maneira estruturada.

Com o programa, todas as vagas abertas são primeiro divulgadas ao público interno, assegurando oportunidades de crescimento profissional à equipe e contribuindo para a retenção de talentos.

DESENVOLVIMENTO

GRI 404-1, 404-3

Anualmente, os colaboradores que estão há mais de 12 meses em funções administrativas ou em cargos de supervisão, coordenação e gerência participam do programa Avaliação de Desempenho e Contrato de Resultado (ADCR).

Em 2022, 113 colaboradores (30% do quadro total) eram elegíveis ao programa e concluíram os processos de avaliação de desempenho (composto por autoavaliação e avaliação do líder imediato), contratação de metas e estruturação dos planos de desenvolvimento individual (PDI). O PDI é a base para a definição dos treinamentos que cada colaborador deve realizar ao longo do ano. Os profissionais que exercem funções operacionais passam por uma avaliação de potencial.

No consolidado do ano, o Instituto realizou 17.827 horas de capacitação, 21% a mais que em 2021. Em média, cada colaborador concluiu 47 horas de treinamento, pequena redução em relação ao ano anterior, justificada pelo aumento do quadro funcional.

Para a diretoria, gerência, coordenação e supervisão, parte das capacitações integra o Programa de Desenvolvimento da Liderança (PDL), realizado em parceria com o Integrated Coaching Institute (ICI). Um dos destaques de 2022 foi a trilha formativa exclusiva para supervisores e coordenadores das centrais. Houve, ainda, treinamentos específicos para esses profissionais sobre os processos de Recursos Humanos do inpEV.

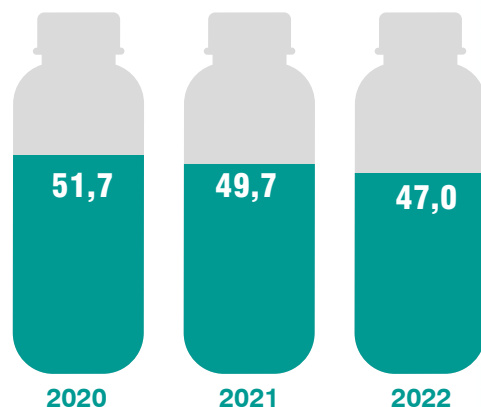
17.827
horas de capacitação,
21% a mais que em 2021.

Matriz de treinamentos

Para acompanhar de forma ainda mais assertiva a trajetória de desenvolvimento dos colaboradores, foi consolidada a matriz de treinamentos para cada cargo existente no inpEV.

A matriz reúne todas as formações a serem realizadas (obrigatórias e recomendáveis), bem como o prazo de conclusão, a periodicidade e o responsável direto de cada uma.

Média de treinamentos (h/colaborador) GRI 404-1



MÉDIA DE TREINAMENTOS¹ (h/colaborador) **GRI 404-1**

	2020	2021	2022
Por gênero			
Homens	53,7	53,9	50,1
Mulheres	44,6	37,9	37,5
Por categoria funcional			
Diretoria	19,0	19,0	1,0
Gerência	24,0	21,3	23,0
Coordenação	31,3	32,9	16,1
Coordenação e supervisão de centrais	89,7	90,4	63,0
Administrativo	47,4	43,2	43,7
Operacional	46,3	44,7	47,7
Total	51,7	49,7	47,0

1 Total de horas de treinamento/total de colaboradores em 31 de dezembro.

Universidade Corporativa

Ao longo de 2022, a Universidade Corporativa do inpEV começou a ganhar forma. Além da definição do nome (uninpEV), escolhido pelos próprios colaboradores, teve início a adaptação dos treinamentos para o ambiente EAD e algumas formações já foram realizadas na plataforma. O lançamento oficial deve ocorrer nos primeiros meses de 2023.

PESQUISA DE CLIMA

Em 2022, foi realizada a segunda edição da pesquisa de clima Great Place to Work (GPTW). O levantamento, que contou com a participação de 65% do time, apontou favorabilidade de 84 pontos.

Mesmo com o aumento expressivo no número de colaboradores, a percepção positiva sobre as condições de trabalho e o clima organizacional se manteve no mesmo patamar do levantamento anterior (favorabilidade de 83 pontos), de 2020, comprovando a assertividade das práticas de gestão de pessoas do inpEV.

84 pontos
de favorabilidade na
pesquisa de clima Great
Place to Work (GPTW).

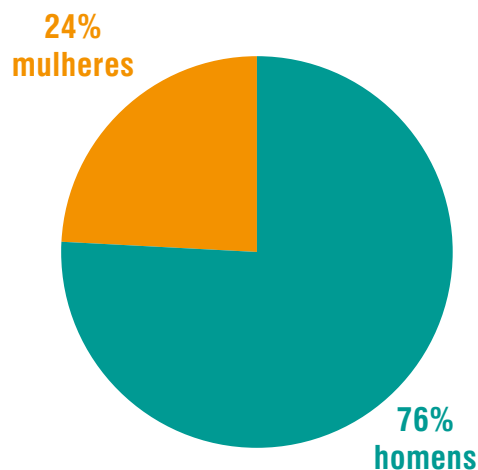
Diversidade e inclusão

O Instituto também começou a olhar com mais atenção para a agenda de diversidade e inclusão em 2022. A alta liderança passou por uma imersão sobre o tema, conduzida pela consultoria Mais Diversidade.

A mesma sensibilização será oferecida aos demais gestores em 2023. A expectativa é desenhar ações e programas específicos para ampliar a diversidade da equipe no futuro.

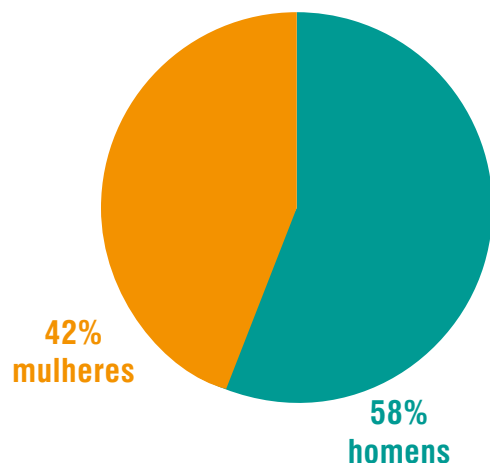
EQUIPE

Gênero

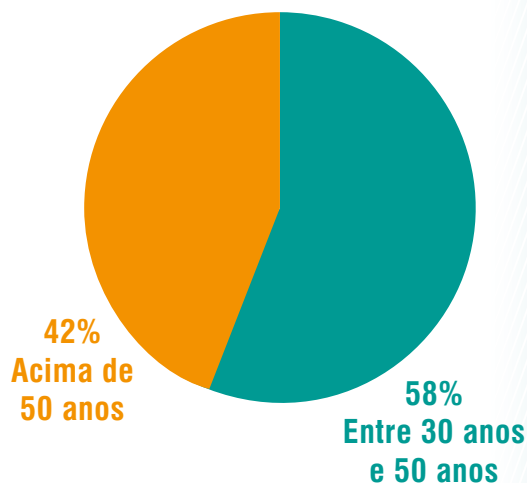


ALTA LIDERANÇA¹

Gênero



Faixa etária



¹ Considera o nível gerencial.

SEGURANÇA

GRI 403-9

Para o inpEV, assegurar a saúde e a segurança de colaboradores, terceiros que atuam nas unidades do Instituto e demais profissionais do Sistema Campo Limpo é prioridade.

O Sistema de Gestão de Saúde e Segurança abrange todos os processos para gerenciar e minimizar riscos e prevenir acidentes e doenças ocupacionais, sempre em linha com as normas regulamentadoras (NR) pertinentes. O monitoramento de indicadores relacionados, como taxas de frequência e de gravidade de acidentes, também acontece via sistema.

Os principais riscos a que os colaboradores operacionais estão expostos são ruídos, contato com resíduos de defensivos agrícolas e com animais peçonhentos, trabalho em altura e riscos ergonômicos (trabalho em pé por longos períodos e ação recorrente de puxar ou empurrar cargas ou volumes).

SIPAT 2022

- > 4ª edição
- > Tema: A segurança é coletiva, o comportamento é individual
- > Alcance: profissionais de 99 centrais, 60 postos e escritórios de São Paulo (SP) e Taubaté (SP).

+ de 2,2 mil horas de treinamento de saúde e segurança ministradas para colaboradores das centrais sob gestão do inpEV e profissionais de algumas centrais parceiras.

Há aproximadamente 3 mil diretrizes de segurança sistematizadas, que devem ser seguidas em todas as centrais e postos.

Entre as práticas já consolidadas estão:

- > Cronograma anual de capacitações;
- > Diálogos de segurança;
- > Semana Interna de Prevenção de Acidentes do Trabalho (SIPAT) para todo o Sistema Campo Limpo;
- > Fiscalização sobre o uso adequado dos equipamentos de proteção individual (EPI);
- > Pausas ergonômicas durante a jornada de trabalho;
- > Manutenção periódica de equipamentos;
- > Medição periódica de ruído;
- > Exames periódicos complementares, como o que avalia possível contaminação por defensivos agrícolas; e
- > Prensas com chaves para interrupção de emergência, sensores, proteções nas partes móveis e aterramento.

Saúde e segurança do trabalho¹ GRI 403-9

	2020	2021	2022
Total de horas trabalhadas	597.600	787.160	931.260
Total de acidentes (com e sem afastamento)	18	24	20
Taxa de frequência de acidentes ²	30,12	30,49	21,48
Dias perdidos ³	ND	66	85
Taxa de gravidade ⁴	ND	83,85	91,27
Total de óbitos resultantes de acidentes de trabalho	0	0	0
Taxa de óbitos resultantes de acidentes de trabalho	0,00	0,00	0,00
Total de acidentes com consequência grave ⁵	9	0	0
Taxa de acidentes com consequência grave ⁵	15,06	0,00	0,00
Total de acidentes de comunicação obrigatória ⁶	12	13	12
Taxa de acidentes de trabalho de comunicação obrigatória ⁶	20,08	16,52	12,89

ND: informação não disponível.

1 Todas as taxas seguem a fórmula: Total de ocorrências x 1.000.000/Total de horas trabalhadas.

2 Com base no total de acidentes com e sem afastamento.

3 Contabilizados de forma corrida do dia seguinte ao acidente que gerou o afastamento até a alta médica.

4 Com base no total de dias perdidos.

5 Acidentes com consequência grave: geram lesão ou limitação das capacidades do trabalhador por período acima de seis meses. Exclui óbitos.

6 Acidentes de comunicação obrigatória: 12 acidentes com afastamento e nenhum óbito. Detalhamento do tipo de ocorrência em 2022: projeção (3), queda de objeto (2), escorregamento (2), aprisionamento, batida contra objeto, prensamento, queda de mesmo nível e respingo no olho (uma de cada).

SAÚDE E BEM-ESTAR

Há diversas ações para promover a saúde e a qualidade de vida do time: acompanhamento dos casos de covid-19; campanha de vacinação contra a gripe; orientação nutricional; sensibilização em datas-chave, como Outubro Rosa e Novembro Azul; e o programa Conte Comigo, de apoio psicológico, que é aberto a colaboradores, profissionais das centrais parceiras e familiares.

Em 2022, o Instituto firmou parceria com o Serviço Social do Comércio (Sesc) e o Serviço Nacional de Aprendizagem do Transporte (Senat), que garante o acesso dos colaboradores às atividades culturais, esportivas e educacionais promovidas pelas entidades.

Para a equipe que atua na matriz, na capital paulista, vigora o modelo híbrido de trabalho (presencial e *home office*) e a jornada reduzida às sextas-feiras (*Short Friday*).

Educação e conscientização

IMPACTOS POSITIVOS, NEGATIVOS, REAIS E POTENCIAIS LIGADOS AO TEMA **GRI 3-3**

ENVOLVIMENTO DIRETO DO inpEV

+ Engajamento da sociedade

+ Fortalecimento da cultura do cuidado ambiental

+ Aumento da visibilidade do Sistema

Educação ambiental, DNCL, redes sociais

Colocando em prática um de seus valores – a responsabilidade socioambiental –, o inpEV busca ir além da conscientização dos agricultores, com a qual é legalmente comprometido, para potencializar os impactos positivos do Sistema Campo Limpo.

No Programa de Educação Ambiental (PEA) Campo Limpo, desde 2009, o Instituto engaja estudantes dos 4º e 5º anos do Ensino Fundamental e seus professores. Nas celebrações anuais do Dia Nacional do Campo Limpo (DNCL), leva conscientização ambiental às comunidades próximas das unidades de recebimento. As campanhas de comunicação divulgadas nas redes sociais também buscam disseminar conhecimento sobre logística reversa, economia circular e preservação ambiental.

PEA AMPLIA NÚMERO DE PARTICIPANTES **GRI 413-1**

A edição 2022 do PEA registrou aumentos significativos no número de municípios (+ 28%), escolas (+ 24%), salas de aula (+ 87%) e alunos (+ 25%) participantes. Além da estabilização da pandemia de covid-19 e do retorno das aulas presenciais, com a normalização do calendário escolar, o crescimento reflete os esforços dos gestores das centrais de recebimento, que vêm trabalhando para incluir escolas de outros municípios na área de influência das centrais.

Com o tema “Caminhos da Logística Reversa”, foram distribuídos cerca de 9 mil kits pedagógicos para a realização de atividades em sala de aula. Consolidando o modelo híbrido, o Caderno do Professor trouxe, por exemplo, um QR Code que direcionava a conteúdos inéditos disponibilizados no site do programa. A seção Espaço do Educador, no site, foi atualizada com novas

sugestões de leituras e atividades complementares para serem realizadas com os alunos. Também foi produzida uma série de *zapcasts* (vídeos curtos, ideais para serem compartilhados por WhatsApp), que foi lançada na Semana do Meio Ambiente, em junho, e ficou disponível no site para *download*.

O programa seguiu oferecendo a formação EAD “Educação Ambiental: teoria e prática pedagógica na gestão dos resíduos sólidos”, aberta a todos os docentes do país e não apenas àqueles que participavam formalmente do PEA em 2022.

Conexão PEA

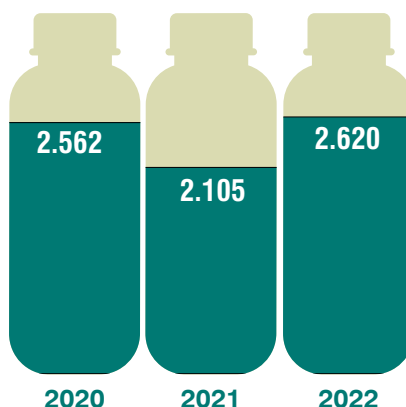
Outra novidade foi a criação do Conexão PEA, grupo de trabalho com a presença de dez professores de diferentes regiões do país. Em *webinars* periódicos, os participantes dão *feedbacks* sobre como desenvolvem os conteúdos e as atividades propostas pelo programa e como é a receptividade dos alunos, que ajudam o inpEV a aprimorar a proposta pedagógica dos próximos ciclos.

Eles também se tornam embaixadores do programa e o disseminam em suas comunidades. A ideia é que, a cada ano, um grupo diferente de professores faça parte do comitê.

Beneficiados PEA



MUNICÍPIOS



ESCOLAS

E ainda:

254

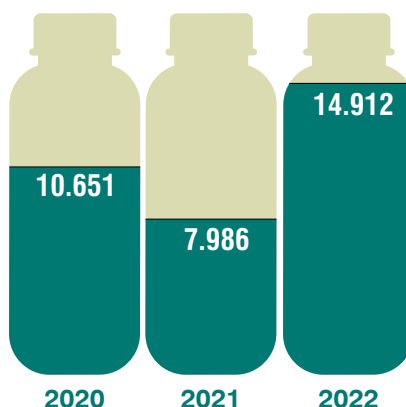
educadores concluíram
o curso EAD.

+ de 21,3 mil

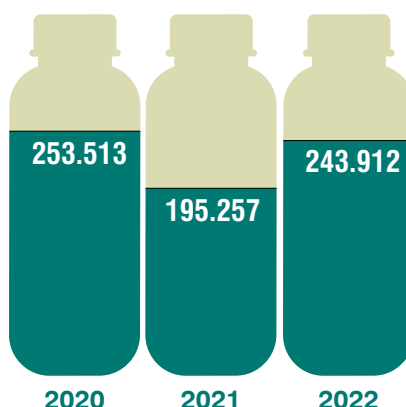
acessos ao *site* do PEA, aumento
de 49% em relação a 2021.

123 mil

visualizações da websérie.



SALAS DE AULA



ALUNOS

DNCL PROMOVE AÇÃO AMBIENTAL INÉDITA GRI 413-1

A edição 2022 do Dia Nacional do Campo Limpo (DNCL) contou com uma iniciativa inédita, que, aproveitando a capilaridade do Sistema, reforçou o compromisso do inpEV com a preservação ambiental.

Com o DNCL Sustentabilidade, 95 centrais se mobilizaram para arrecadar mudas de árvores na comunidade e identificar locais, como escolas, onde poderia ocorrer o plantio. Ultrapassando as expectativas iniciais, houve a doação de 150 mil mudas, plantadas até o mês de dezembro. Em 20 anos, essas árvores têm o potencial de capturar mais de 20 mil toneladas de CO₂ da atmosfera.

De volta ao formato presencial, além das solenidades oficiais e das tradicionais homenagens aos agricultores, o evento contou com o DNCL Portas Abertas, que organiza visitas de membros das comunidades e estudantes às unidades de recebimento, e com o DNCL na Escola e o DNCL Universitário, que promovem ações educativas para alunos dos ensinos Fundamental, Médio e Superior.

Dia Municipal do Campo Limpo

A equipe gestora das centrais também vem realizando um trabalho de aproximação e engajamento do poder público, que já resultou na promulgação de leis que instituíram o Dia Municipal do Campo Limpo. Nos últimos dois anos, a lei foi sancionada em 14 municípios (cinco em 2021 e nove em 2022).

Com as leis, crescem também as iniciativas realizadas em âmbito municipal que disseminam a importância da logística reversa no setor agrícola e sensibilizam a população sobre outros temas ambientais.

Ao todo, 11 cidades realizaram solenidades oficiais no dia 18 de agosto. Os eventos em Rio Verde (GO) e na capital paulista foram transmitidos ao vivo pelo canal do inpEV no YouTube e pelo canal de televisão Terra Viva. Em São Paulo (SP), a solenidade fez parte da programação do Congresso da Associação Nacional de Insumos Agrícolas e Veterinários (Andav), entidade que integra o Conselho Diretor do inpEV.

32,8 mil participantes nas 369 ações da edição 2022 do DNCL.

95 centrais e 12 postos, em mais de 100 cidades, de 19 estados brasileiros, participaram da celebração.

218 agricultores foram reconhecidos.



FORMAÇÃO EAD

No ano, 3.519 pessoas se inscreveram no curso EAD sobre o Sistema Campo Limpo – 23% eram colaboradores do inpEV e 77% eram funcionários das empresas e entidades associadas e das revendas e cooperativas, agricultores, estudantes e profissionais de logística e de outros setores.

Na parceria formalizada com a CropLife e o Serviço Nacional de Aprendizagem Rural (Senar), foi oferecida uma turma exclusiva, que ultrapassou 800 matriculados.

Desde 2021, a formação também pode ser realizada pelo *smartphone*, basta fazer o *download* do aplicativo, disponível para Android e iOS.

MUSEU DO SISTEMA CAMPO

O Museu reúne toda a história do Sistema Campo Limpo ao longo de suas duas décadas de atuação e detalha o funcionamento da operação e todo o ciclo que as embalagens percorrem até sua transformação em novas embalagens e artefatos usados por outros setores.

Localizado em Guariba (SP), cidade onde foi instalada a primeira central de recebimento na década de 1990, ainda

como parte do projeto piloto que originaria o Sistema, o espaço é mais uma maneira de promover a sensibilização dos elos da cadeia e de toda a sociedade.

As visitas são feitas com agendamento prévio, pelo endereço: <https://www.inpev.org.br/inpev20anos/museu/>.

COMUNICAÇÃO

Uma das campanhas realizadas pelo inpEV ao longo do ano foi a #UnidosSomosMais, que enfatizou a mensagem de que o trabalho e o comprometimento de cada elo da cadeia fortalecem os resultados do Sistema Campo Limpo. A campanha incluiu publicações nas redes sociais, *spots* em rádios e materiais de divulgação nas unidades de recebimento e revendas.

A estratégia de comunicação do Instituto também focou no engajamento das empresas associadas. Algumas, inclusive, divulgaram em seus perfis nas redes sociais campanhas sobre destinação final de resíduos sólidos, economia circular e as atribuições do Sistema.

Nas comunicações voltadas à conscientização dos agricultores, o Instituto priorizou formatos mais atrativos, como as webséries.

Pessoas impactadas nas redes sociais



Facebook:
6,8 milhões.



Instagram:
7,3 milhões.



YouTube:
1,5 milhão.



LinkedIn:
103 mil.



Museu do Sistema Campo Limpo, em Guariba (SP).

Diálogo e cooperação *multistakeholder*

IMPACTOS POSITIVOS, NEGATIVOS, REAIS E POTENCIAIS LIGADOS AO TEMA **GRI 3-3**

- + Estreitamento dos laços entre os elos da cadeia
- + Engajamento da sociedade

ENVOLVIMENTO DIRETO DO inpEV

Ações de educação e conscientização;
participação em fóruns setoriais;
articulação da cadeia

O reconhecimento internacional do Sistema Campo Limpo como referência em logística reversa e exemplo de economia circular viabilizou, em 2022, a assinatura de um acordo inédito de cooperação técnica para transferência de tecnologia. O convênio foi firmado com a CampoLimpio, organização da Argentina fundada em 2019 para realizar a logística reversa de embalagens plásticas de produtos fitossanitários no país.

A transferência de *know-how* incluiu a elaboração de um guia de 300 páginas, com informações detalhadas sobre todas as etapas da operação do Sistema. Também foram compartilhados dados sobre o custeio do Sistema, as ações de engajamento de todos os elos da cadeia agrícola, as iniciativas socioambientais e as práticas de comunicação, entre outros temas. Periodicamente, acontecem reuniões com as equipes do inpEV e da CampoLimpio para o esclarecimento de dúvidas.

O acordo, que não se reverterá em receitas para o Sistema, atesta a crença do Instituto no potencial das cooperações e parcerias e se estenderá até o fim de 2023.

SISTEMA É CASE DE SUCESSO NA COP27

Pelo segundo ano consecutivo, o inpEV foi convidado a apresentar o Sistema Campo Limpo em um painel organizado pela Confederação Nacional da Indústria (CNI) na 27ª Conferência das Nações Unidas sobre o Clima (COP27), que ocorreu em Sharm el-Sheikh, no Egito.

Também pela segunda vez seguida, a conferência foi a ocasião escolhida pela Companhia Ambiental do Estado de São Paulo (Cetesb) para lançar a publicação com *cases* de sucesso dos integrantes do Acordo Ambiental São Paulo, que reúne organizações comprometidas com o enfrentamento das mudanças do clima e do qual o inpEV participa desde 2019.

A publicação destaca o estudo de ecoeficiência que calcula os impactos ambientais positivos do Sistema Campo Limpo, o Programa de Educação Ambiental (PEA) e a miniusina fotovoltaica instalada na central de Guariba (SP).

PACTO GLOBAL E OUTROS COMPROMISSOS

Desde 2019, o inpEV é signatário do Pacto Global, da Organização das Nações Unidas (ONU), e tem o compromisso de disseminar seus dez princípios e os 17 Objetivos de Desenvolvimento Sustentável (ODS) para seus colaboradores e demais elos da cadeia agrícola. Adicionalmente, o Instituto aborda os princípios e objetivos nos fóruns e eventos de que participa. Como integrante da Rede Brasil do Pacto Global, o Instituto ainda participa de um grupo de trabalho sobre o agro sustentável.

Todos os anos, o inpEV também reporta o atendimento às metas de destinação e de abrangência geográfica para os estados de São Paulo, Paraná e Ceará, com os quais assinou o Termo de Compromisso para Logística Reversa de Embalagens Vazias de Agrotóxicos. Em 2022, o termo de compromisso do Estado de São Paulo foi renovado com a Cetesb.

PRESEÇA EM OUTROS FÓRUMS

Em 2022, o inpEV marcou presença na I Conferência Internacional de Resíduos Sólidos, em Recife (PE), que reuniu mais de 170 palestrantes de nove países, entre eles Alemanha, China, Estados Unidos e Inglaterra.

Outros eventos que contaram com a participação de representantes do Instituto em 2022 foram:

- > XX Congresso Brasileiro do Ministério Público do Meio Ambiente, em Vitória (ES);
- > Feira Show Rural Coopavel, em Cascavel (PR); e
- > Feira TecnoAgro, em Chapadão do Sul (MS).



Estande do inpEV na Show Rural Coopavel, em Cascavel (PR).

Viabilidade econômica GRI 201-4

IMPACTOS POSITIVOS, NEGATIVOS, REAIS
E POTENCIAIS LIGADOS AO TEMA GRI 3-3

ENVOLVIMENTO
DIRETO DO inpEV

+ Sustentabilidade do Sistema e continuidade
de seus impactos positivos

Gestão financeira; busca de
fontes de financiamento

Em 2022, teve sequência o conjunto de iniciativas para aumentar as receitas e diminuir os custos do Sistema Campo Limpo, que endereça o objetivo estratégico de alcançar a autossustentação do Sistema. No ano, o autofinanciamento correspondeu a 76%.

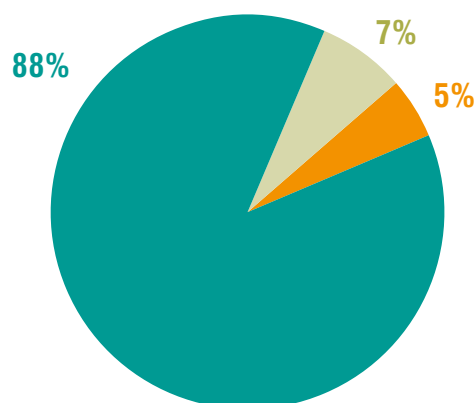
O resultado permite a redução dos repasses financeiros feitos pelas fabricantes associadas e pelo canal de distribuição (associações e cooperativas). Além dessas contribuições, a receita do inpEV também é formada pelas taxas de credenciamento dos recicladores e pelo arrendamento da Campo Limpo Embalagens. O Instituto não recebe apoio financeiro do governo ou de agências de crédito.

Com as ações, o inpEV superou a meta de redução de aportes financeiros estabelecida para 2022 em quase R\$ 6 milhões. Foi o segundo ano consecutivo que o valor inicialmente projetado foi ultrapassado e, para 2023, uma meta ainda mais ambiciosa foi estipulada.

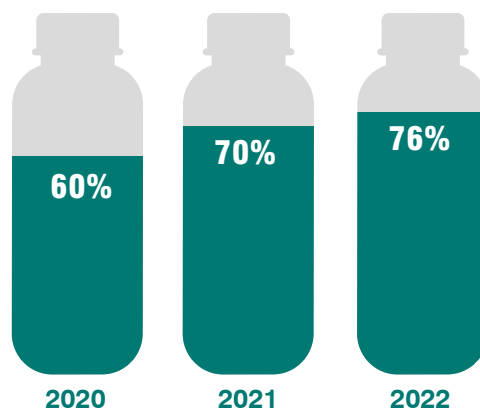
Exemplo de otimização vem do Programa de Gestão Integrada de Centrais, que, de 2019 a 2022, assegurou uma economia de R\$ 8,7 milhões ao Sistema. Já a reciclagem de embalagens flexíveis, que entrará em operação em 2023, deverá representar uma redução anual dos custos com incineração de aproximadamente R\$ 15 milhões.

A construção e o acompanhamento do orçamento anual do inpEV é feito em uma **plataforma 100% automatizada**. Tanto os líderes quanto os membros do Conselho Diretor se reúnem mensalmente para avaliar sua execução.

+ de R\$ 1,8 bilhão
aportado por todos os elos
da cadeia para custear o
Sistema Campo Limpo desde 2002.

Custeio do Sistema – 2022

- > Fabricantes
- > Agricultores
- > Canais de distribuição

Autofinanciamento**DESEMPENHO ECONÔMICO-FINANCEIRO¹ (R\$ MILHÕES)**

	2020	2021	2022
Ativo total	165,3	174,2	185,4
Recursos totais (inpEV + elos da cadeia) que financiam o programa – acumulado desde 2002	1.399,0	1.696,6	1.821,1
Receita líquida das atividades	146,0	156,5	199,1
Contribuições de associados	69,2	56,4	45,4
Arrendamento Campo Limpo²	11,2	16,8	23,3
Patrimônio líquido	112,4	89,9	105,1
Dívida líquida³	2,6	5,6	7,1

1 Desde 2021, a taxa de credenciamento, paga pelos recicladores pela remessa de embalagens enviadas pelo inpEV e pela cooperação técnica com o Instituto, passou a ser considerada como parte da receita de consultoria, que inclui também a taxa de custeio do inpEV e das centrais conveniadas. Em 2022, as receitas de consultoria corresponderam a R\$ 94,3 milhões (em 2021, o valor foi de R\$ 79,2 milhões).

2 Aluguel pago pela Campo Limpo Reciclagem e Transformação de Plásticos S.A. ao inpEV.

3 Considera apenas obrigações com fornecedores, excluindo obrigações com centrais e postos.

Acesse a **versão resumida das demonstrações financeiras** a partir da página 60.

Como se associar ao inpEV

O inpEV reúne fabricantes e importadoras com registro de defensivos agrícolas segundo a Lei Federal n. 7.802/89 e que fazem parte da cadeia de custódia do produto ao atender às seguintes circunstâncias: fabricar (direta ou indiretamente, via contrato de *tolling*), formular ou importar pelo menos um produto defensivo agrícola já comercializado no mercado brasileiro e ser o titular dos direitos de fabricação, formulação ou importação relativos ao registro do referido produto perante o órgão competente.

Empresas que cumprem esses requisitos podem iniciar o processo de afiliação por meio do Fale Conosco do site do inpEV ou por telefone. Após o contato inicial, há uma reunião com o representante legal da empresa para a apresentação de informações detalhadas sobre o Sistema Campo Limpo, os procedimentos de afiliação, os processos internos do inpEV e os custos. Cabe ao Conselho Diretor aprovar a proposta de associação.

ASSOCIADAS

- ACROM AGROINDUSTRIAL LTDA.
- ADAMA BRASIL S.A.
- ADM DO BRASIL LTDA.
- AGBITECH CONTROLES BIOLÓGICOS LTDA.
- AGRICHEM DO BRASIL S.A.
- AGRICONNECTION IMPORTADORA E EXPORTADORA DE INSUMOS AGRÍCOLAS LTDA.
- AGRIVALLE BRASIL INDÚSTRIA E COMÉRCIO DE PRODUTOS AGRÍCOLAS S.A.
- AGRO IMPORT DO BRASIL LTDA.
- AGROBIOLÓGICA SUSTENTABILIDADE S.A.
- AGROCETE INDÚSTRIA DE FERTILIZANTES LTDA.
- AGROFRESH BRASIL LTDA.
- ALAMOS DO BRASIL LTDA.
- ALBAUGH AGRO BRASIL LTDA.
- ALLIERBRASIL AGRONOMIA LTDA.
- ALTA - AMÉRICA LATINA TECNOLOGIA AGRÍCOLA LTDA.
- AMERIBRÁS INDÚSTRIA E COMÉRCIO LTDA.
- AMVAC DO BRASIL 3P LTDA.
- AMVAC DO BRASIL IMPORTAÇÃO E COMÉRCIO DE INSUMOS AGRÍCOLAS LTDA.
- ANASAC BRASIL COMÉRCIO E LOCAÇÃO DE MÁQUINAS LTDA.
- ANDERMATT DO BRASIL SOLUÇÕES BIOLÓGICAS LTDA.
- ATTA-KILL INDÚSTRIA E COMÉRCIO DE DEFENSIVOS AGRÍCOLAS LTDA.
- AVGUST CROP PROTECTION IMPORTAÇÃO E EXPORTAÇÃO LTDA.
- BALLAGRO AGRO TECNOLOGIA LTDA.
- BASF S.A.
- BAYER S.A.
- BEQUISA INDÚSTRIA QUÍMICA DO BRASIL LTDA.
- BIO CONTROLE MÉTODOS DE CONTROLE DE PRAGAS LTDA.
- BIO SPRINGER DO BRASIL INDÚSTRIA DE ALIMENTOS S.A.
- BIOCONTROL SISTEMA DE CONTROLE BIOLÓGICO LTDA.
- BIOMA INDÚSTRIA E COMÉRCIO E DISTRIBUIÇÃO EIRELI
- BIONAT SOLUÇÕES BIOLÓGICAS LTDA.
- BIORISK ASSESSORIA E COMÉRCIO DE PRODUTOS AGRÍCOLAS LTDA.
- BIOVALENS S.A.
- BOM FUTURO AGRÍCOLA LTDA.
- BR3 TECNOLOGIA INDÚSTRIA QUÍMICA E FARMACÊUTICA LTDA.
- BRA DEFENSIVOS AGRÍCOLAS LTDA.
- CAC QUÍMICA DO BRASIL LTDA.
- CCAB AGRO S.A.
- CHDS DO BRASIL COMÉRCIO DE INSUMOS AGRÍCOLAS LTDA.
- CHEMITEC AGRO-VETERINÁRIA LTDA.
- COLINA INDÚSTRIA, IMPORTADORA, EXPORTADORA DE FERTILIZANTES EIRELI
- COMDEAGRO - COOPERATIVA MISTA DE DESENVOLVIMENTO DO AGRONEGÓCIO
- COMEXPORT TRADING COMÉRCIO EXTERIOR LTDA.
- COPALLIANCE PRODUTOS AGROPECUÁRIOS IMPORTAÇÃO EXPORTAÇÃO E COMÉRCIO LTDA.
- COROMANDEL BRASIL LTDA.
- CORTEVA AGRISCIENCE DO BRASIL LTDA.
- CRYSTAL AGRO LTDA.
- CROPCHER LTDA.
- CTVA PROTEÇÃO DE CULTIVOS LTDA.
- DALNEEM BRASIL COMÉRCIO DE PRODUTOS AGROPECUÁRIOS LTDA.
- DAYMSA DO BRASIL COMERCIAL DE INSUMOS AGRÍCOLAS LTDA.
- DE SANGOSSE AGROQUÍMICA LTDA.
- DEGESCH DO BRASIL INDÚSTRIA E COMÉRCIO LTDA.
- DILLON BIOTECNOLOGIA LTDA.
- DINAGRO AGROPECUÁRIA LTDA.
- DOMINUS QUÍMICA LTDA.
- ECOSOLUÇÕES AGROCIÊNCIAS E SOLUÇÕES AMBIENTAIS LTDA.
- ELO SIMBIÓTICA AGRO TECNOLOGIA LTDA.

- ENDEAVOUR BIOLÓGICOS LTDA.
- ENERGIS 8 AGROQUÍMICA LTDA.
- EXCELLENCE INDÚSTRIA E COMÉRCIO DE PRODUTOS BIOLÓGICOS LTDA.
- FÊNIX AGRO PECUS INDUSTRIAL LTDA.
- FMC QUÍMICA DO BRASIL LTDA.
- FORQUÍMICA AGROCIÊNCIA LTDA.
- FUHUA BRASIL COMÉRCIO DE PRODUTOS QUÍMICOS LTDA.
- FUNGURAN GIULINI LTDA.
- GÊNICA INOVAÇÃO BIOTECNOLÓGICA LTDA.
- GLOBACHEM PROTEÇÃO DE CULTIVOS DO BRASIL LTDA.
- GOWAN PRODUTOS AGRÍCOLAS LTDA.
- GREEN PLACE COMÉRCIO E DISTRIBUIÇÃO LTDA.
- GRUPO VITAE LTDA.
- HELM DO BRASIL MERCANTIL LTDA.
- IHARABRÁS S.A. INDÚSTRIAS QUÍMICAS
- INDOFIL INDUSTRIES DO BRASIL LTDA.
- INDÚSTRIA QUÍMICA DIPIL LTDA.
- INNOVA LTDA.
- INOVATIS AGRONEGÓCIOS IMPORTAÇÃO E EXPORTAÇÃO
- INQUIMA LTDA.
- IRRIGAÇÕES DIAS CRUZ LTDA.
- ISCA TECNOLOGIAS LTDA.
- ISK BIOSCIENCES DO BRASIL DEFENSIVOS AGRÍCOLAS LTDA.
- JCO INDÚSTRIA E COMÉRCIO DE FERTILIZANTES LTDA.
- KOPPERT DO BRASIL HOLDING LTDA.
- KOPPERT DO BRASIL MACROBIOLÓGICOS LTDA.
- LALLEMAND SOLUÇÕES AGROBIOLÓGICAS LTDA.
- LANDEVO QUÍMICA DO BRASIL LTDA.
- LANDRIN INDÚSTRIA E COMÉRCIO DE INSETICIDAS LTDA.
- LUXEMBOURG BRASIL COMÉRCIO DE PRODUTOS QUÍMICOS LTDA.
- MASSEN PRODUTOS BIOLÓGICOS S.A.
- MASTERBOR INDÚSTRIA E COMÉRCIO DE PRODUTOS QUÍMICOS LTDA.
- MEZFER BR SOLUÇÕES AGRÍCOLAS
- MICROSAL INDÚSTRIA E COMÉRCIO LTDA.
- MINERAÇÃO E PESQUISA BRASILEIRA
- MITSUI & CO (BRASIL) S.A.
- MOMENTIVE PERFORMANCE MATERIALS INDÚSTRIA DE SILICONES LTDA.
- MONSANTO DO BRASIL LTDA.
- MORSOLETTO & VICENTE CANO LTDA.
- NICHINO DO BRASIL AGROQUÍMICOS LTDA.
- NOOA CIÊNCIA E TECNOLOGIA AGRÍCOLA LTDA.
- NORTOX S.A.
- NOVOZYMES BIOAG PRODUTOS PARA AGRICULTURA LTDA.
- NUTRIEN SOLUÇÕES AGRÍCOLAS LTDA.
- OLIGOS BIOTECNOLOGIA FABRICAÇÃO DE DEFENSIVOS AGRÍCOLAS LTDA.
- OMEX AGRIFLUIDS DO BRASIL PRODUTOS AGRÍCOLAS LTDA.
- ORO AGRI BRASIL PRODUTOS PARA AGRICULTURA LTDA.
- OURO FINO QUÍMICA LTDA.
- OXQUÍMICA AGROCIÊNCIA LTDA.
- OXON BRASIL DEFENSIVOS AGRÍCOLAS LTDA.
- PB BRASIL INDÚSTRIA E COMÉRCIO DE GELATINAS LTDA.
- PERTERRA INSUMOS AGROPECUÁRIOS S.A.
- PILARQUIM BR COMERCIAL LTDA.
- PLANT HEALTH CARE
- PLATO DO BRASIL COMÉRCIO LTDA.
- PRENTISS QUÍMICA LTDA.
- PROMIP MANEJO INTEGRADO DE PRAGAS LTDA.
- PROPHYTO COMÉRCIO E SERVIÇOS LTDA.
- PROREGISTROS REGISTROS DE PRODUTOS LTDA.
- PROVENTIS LIFESCIENCE DEFENSIVOS AGRÍCOLAS LTDA.
- PROVIVI DO BRASIL SERVIÇOS AGRÍCOLAS LTDA.
- QUIMETAL PRODUTOS QUÍMICOS DO BRASIL LTDA.
- RAINBOW DEFENSIVOS AGRÍCOLAS LTDA.
- RIZOBACTER DO BRASIL LTDA.
- RIZOFLORE BIOTECNOLOGIA S.A.
- ROTAM DO BRASIL AGROQUÍMICA E PRODUTOS AGRÍCOLAS LTDA.
- SABERO ORGANICS AMÉRICA S.A.
- SERQUÍBIO BIOTECNOLOGIA AGRÍCOLA LTDA.
- SHARDA DO BRASIL COMÉRCIO DE PRODUTOS QUÍMICOS E AGROQUÍMICOS LTDA.
- SIMBIOSE INDÚSTRIA E COMÉRCIO DE FERTILIZANTES E INSUMOS MICROBIOLÓGICOS LTDA.
- SINON DO BRASIL LTDA.
- SIPCAM NICHINO BRASIL S.A.
- SM AGROCARE BRASIL IMPORTAÇÃO COMÉRCIO E SERVIÇOS AGRÍCOLAS LTDA.
- SOLUBIO TECNOLOGIAS AGRÍCOLAS S.A.
- SOLUS INDÚSTRIAS QUÍMICAS LTDA.
- SOMAX AGRO DO BRASIL LTDA.
- STOCKTON - AGRIMOR DO BRASIL
- STOLLER DO BRASIL LTDA.
- SUMITOMO CHEMICAL BRASIL INDÚSTRIA QUÍMICA S.A.
- SYMBORG PARTICIPAÇÕES LTDA.
- SYNCROM ASSESSORIA E COMÉRCIO DE PRODUTOS AGROPECUÁRIOS LTDA.

- SYNGENTA PROTEÇÃO DE CULTIVOS S.A.
- TAGROS BRASIL COMÉRCIO DE PRODUTOS QUÍMICOS LTDA.
- TAMINCO DO BRASIL PRODUTOS QUÍMICOS LTDA.
- TECNOMYL BRASIL DISTRIBUIDORA DE PRODUTOS AGRÍCOLAS LTDA.
- TIDE DO BRASIL LTDA.
- TOTAL BIOTECNOLOGIA INDÚSTRIA E COMÉRCIO S.A.
- TOYOBO DO BRASIL PRODUTOS BIOLÓGICOS LTDA.
- TRADECORP DO BRASIL COMÉRCIO DE INSUMOS AGRÍCOLAS LTDA.
- TZ BIOTEC LTDA. ME
- UNIBRÁS AGROQUÍMICA LTDA.
- UNION AGRO LTDA.
- UPL DO BRASIL INDÚSTRIA E COMÉRCIO DE INSUMOS AGROPECUÁRIOS S.A.
- VECTORCONTROL INDÚSTRIA E COMÉRCIO DE PRODUTOS AGROPECUÁRIOS LTDA.
- VIBRA ENERGIA S.A.
- VITAL BRASIL CHEMICAL INDÚSTRIA E COMÉRCIO DE PRODUTOS QUÍMICOS LTDA. ME
- VITTIA FERTILIZANTES E BIOLÓGICOS LTDA.
- W. NEUDORFF SERVIÇOS DE AGRICULTURA DO BRASIL LTDA.
- WILLOWOOD AGRISCIENCE REPRESENTAÇÃO COMERCIAL LTDA.
- XINGFA & WENDA DO BRASIL LTDA.
- YONON BIOCÊNCIAS E DEFENSIVOS AGRÍCOLAS LTDA.
- ZHONGSHAN QUÍMICA DO BRASIL LTDA.

RECICLADORAS E INCINERADORAS PARCEIRAS

NOME	LOCALIZAÇÃO
Recicladoras	
CAMPO LIMPO RECICLAGEM E TRANSFORMAÇÃO DE PLÁSTICOS S.A.	Taubaté (SP)
CAMPO LIMPO RESINAS E RECICLAGEM PLÁSTICA LTDA.	Taubaté (SP)
CAMPO LIMPO TAMPAS E RESINAS PLÁSTICAS LTDA.	Taubaté (SP)
CIMFLEX INDÚSTRIA E COMÉRCIO DE PLÁSTICOS LTDA.	Maringá (PR)
DINOPLAST INDÚSTRIA E COMÉRCIO DE PLÁSTICOS LTDA.	Louveira (SP)
PLASTIBRÁS INDÚSTRIA E COMÉRCIO LTDA.	Cuiabá (MT)
ECO PAPER PRODUTOS EM PAPEL LTDA.	Pindamonhangaba (SP)
TUBOLIX EMBALAGENS LTDA.	Tietê (SP)
GLOBAL STEEL TRANSPORTE E COMÉRCIO DE FERRO E AÇO EIRELI	Piracicaba (SP)
VALPASA INDÚSTRIA DE PAPEL LTDA.	Tangará (SC)
SCHUTZ VASITEX INDÚSTRIA DE EMBALAGENS LTDA.	Guarulhos (SP)
Incineradoras	
CLARIANT S.A./PCN SUZANO SPE S.A.	Suzano (SP)
ESSENCIS SOLUÇÕES AMBIENTAIS S.A.	Taboão da Serra (SP)
ECOVITAL CENTRAL DE GERENCIAMENTO AMBIENTAL S.A.	Sarzedo (MG)
NEOTECH SOLUÇÕES AMBIENTAIS LTDA.	Uberaba (MG)
INCINERA TRATAMENTO DE RESÍDUOS LTDA.	Senador Canedo (GO)

Sumário de conteúdo da GRI

Declaração de uso	O Instituto Nacional de Processamento de Embalagens Vazias (inpEV) relatou as informações citadas neste sumário de conteúdo da GRI para o período de 1º de janeiro a 31 de dezembro de 2022 com base nas Normas GRI.	
GRI 1 utilizada	GRI 1: Fundamentos 2021	
NORMA GRI	LOCALIZAÇÃO	
GRI 2: CONTEÚDOS GERAIS 2021		
2-1	Detalhes da organização	17
2-2	Entidades incluídas no relato de sustentabilidade da organização	Página 3. O Relatório de Sustentabilidade e as demonstrações financeiras seguem o mesmo escopo: o inpEV.
2-3	Período de relato, frequência e ponto de contato	O Relatório de Sustentabilidade 2022 foi divulgado em abril de 2023.
2-4	Reformulações de informações	Não houve.
2-5	Verificação externa	A verificação foi realizada por entidade de auditoria independente e limitou-se às demonstrações financeiras, cuja versão resumida está disponível a partir da página 60.
2-6	Atividades, cadeia de valor e outras relações de negócios	9, 12, 23, 30
2-7	Empregados	40
2-8	Trabalhadores que não são empregados	39
2-9	Estrutura de governança e sua composição	19
2-10	Nomeação e seleção para o mais alto órgão de governança	19
2-22	Declaração sobre estratégia de desenvolvimento sustentável	4
2-27	Conformidade com leis e regulamentos	21
2-28	Participação em associações	Associação Brasileira do Agronegócio (Abag); Associação Brasileira de Defensivos Pós-patente (Aenda); Associação Brasileira das Indústrias de Tecnologia em Nutrição Vegetal (Abisolo); Associação Brasileira de Marketing Rural e Agro (ABMRA); Associação Brasileira dos Produtores de Soja (Aprosoja); Associação Nacional dos Distribuidores de Insumos Agrícolas e Veterinários (Andav); Confederação Nacional da Agricultura (CNA); Croplife Latin America; Enactus; Organização das Cooperativas Brasileiras (OCB); e Sindicato Nacional da Indústria de Produtos para Defesa Vegetal (Sindiveg).

NORMA GRI	LOCALIZAÇÃO
2-29 Abordagem para engajamento de <i>stakeholders</i>	25
2-30 Acordos de negociação coletiva	39
GRI 3: TEMAS MATERIAIS 2021	
3-1 Processo de definição de temas materiais	25
3-2 Lista de temas materiais	25

NORMA GRI/OUTRA FONTE	CONTEÚDO	LOCALIZAÇÃO
TEMA MATERIAL: EXPANSÃO DAS OPERAÇÕES		
GRI 3 Temas materiais	3-3 Gestão dos temas materiais	26
Indicadores inpEV	Unidades de recebimento	10, 26
	Total de embalagens destinadas	14

TEMA MATERIAL: ECOEFICIÊNCIA OPERACIONAL

GRI 3 Temas materiais	3-3 Gestão dos temas materiais	35
GRI 301: Materiais 2016	301-3 Produtos e suas embalagens recuperados	9, 14
GRI 302: Energia 2016	302-1 Consumo de energia dentro da organização	37
GRI 303: Água e efluentes 2018	303-3 Captação de água	37
GRI 306: Resíduos 2020	306-1 Geração de resíduos e impactos significativos relacionados a resíduos	35
	306-2 Gestão de impactos significativos relacionados a resíduos	11
	306-3 Resíduos gerados	15
	306-4 Resíduos não destinados para disposição final	15
	306-5 Resíduos destinados para disposição final	15
GRI 305: Emissões 2016	305-5 Redução de emissões de gases de efeito estufa (GEE)	36
Indicadores inpEV	Estudo de ecoeficiência do Sistema Campo Limpo	36

NORMA GRI/OUTRA FONTE	CONTEÚDO	LOCALIZAÇÃO
TEMA MATERIAL: LOGÍSTICA		
GRI 3 Temas materiais	3-3 Gestão dos temas materiais	31
Indicadores inpEV	Soluções e processos inovadores	31, 32
TEMA MATERIAL: INOVAÇÃO E TECNOLOGIA		
GRI 3 Temas materiais	3-3 Gestão dos temas materiais	33
Indicadores inpEV	Soluções e processos inovadores	33, 34
TEMA MATERIAL: DESENVOLVIMENTO HUMANO		
GRI 3 Temas materiais	3-3 Gestão dos temas materiais	39
GRI 403: Saúde e segurança no trabalho 2018	403-9 Acidentes de trabalho	44, 45
GRI 404: Capacitação e educação 2016	404-1 Média anual de horas de treinamento por empregado	41
	404-3 Percentual de empregados que recebem avaliações regulares de desempenho e de desenvolvimento de carreira	41, 42
TEMA MATERIAL: EDUCAÇÃO E CONSCIENTIZAÇÃO		
GRI 3 Temas materiais	3-3 Gestão dos temas materiais	46
Indicadores inpEV	PEA, DNCL e EAD Campo Limpo: abrangência e impactos	46 a 49
	Outras ações de comunicação e engajamento	49
TEMA MATERIAL: DIÁLOGO E COOPERAÇÃO MULTISTAKEHOLDER		
GRI 3 Temas materiais	3-3 Gestão dos temas materiais	50
GRI 205: Combate à corrupção 2016	205-2 Comunicação e capacitação em políticas e procedimentos de combate à corrupção	22
GRI 413: Comunidades locais 2016	413-1 Operações com engajamento, avaliações de impacto e programas de desenvolvimento voltados à comunidade local	46, 48
Indicadores inpEV	Engajamento setorial e da sociedade	50, 51
TEMA MATERIAL: VIABILIDADE ECONÔMICA		
GRI 3 Temas materiais	3-3 Gestão dos temas materiais	52
GRI 201: Desempenho econômico 2016	201-4 Apoio financeiro recebido do governo	52
Indicadores inpEV	Autofinanciamento	53
	Desempenho econômico-financeiro	53

Instituto Nacional de Processamento de Embalagens Vazias - inpEV

Demonstrações financeiras em
31 de dezembro de 2022
e relatório do auditor independente

Relatório do auditor independente sobre as demonstrações financeiras

Aos Associados e Administradores
Instituto Nacional de Processamento de
Embalagens Vazias - inpEV

Opinião

Examinamos as demonstrações financeiras do Instituto Nacional de Processamento de Embalagens Vazias - inpEV (“Instituto”), que compreendem o balanço patrimonial em 31 de dezembro de 2022 e as respectivas demonstrações do resultado, do resultado abrangente, das mutações do patrimônio líquido e dos fluxos de caixa para o exercício findo nessa data, bem como as correspondentes notas explicativas, incluindo as políticas contábeis significativas e outras informações elucidativas.

Em nossa opinião, as demonstrações financeiras acima referidas apresentam adequadamente, em todos os aspectos relevantes, a posição patrimonial e financeira do Instituto em 31 de dezembro de 2022, o desempenho de suas operações e os seus fluxos de caixa para o exercício findo nessa data, de acordo com as práticas contábeis adotadas no Brasil, incluindo as disposições contidas na Interpretação Técnica ITG 2002 (R1) - “Entidades sem Finalidade de Lucros”.

Base para opinião

Nossa auditoria foi conduzida de acordo com as normas brasileiras e internacionais de auditoria. Nossas responsabilidades, em conformidade com tais normas, estão descritas na seção a seguir intitulada “Responsabilidades do auditor pela auditoria das demonstrações financeiras”. Somos independentes em relação ao Instituto, de acordo com os princípios éticos relevantes previstos no Código de Ética Profissional

do Contador e nas normas profissionais emitidas pelo Conselho Federal de Contabilidade, e cumprimos com as demais responsabilidades éticas conforme essas normas. Acreditamos que a evidência de auditoria obtida é suficiente e apropriada para fundamentar nossa opinião.

Responsabilidades da administração e da governança pelas demonstrações financeiras

A administração do Instituto é responsável pela elaboração e adequada apresentação das demonstrações financeiras de acordo com as práticas contábeis adotadas no Brasil e pelos controles internos que ela determinou como necessários para permitir a elaboração de demonstrações financeiras livres de distorção relevante, independentemente se causada por fraude ou erro.

Na elaboração das demonstrações financeiras, a administração é responsável pela avaliação da capacidade de o Instituto continuar operando, divulgando, quando aplicável, os assuntos relacionados com a sua continuidade operacional e o uso dessa base contábil na elaboração das demonstrações financeiras, a não ser que a administração pretenda liquidar o Instituto ou cessar suas operações, ou não tenha nenhuma alternativa realista para evitar o encerramento das operações.

Os responsáveis pela governança do Instituto são aqueles com responsabilidade pela supervisão do processo de elaboração das demonstrações financeiras.

Responsabilidades do auditor pela auditoria das demonstrações financeiras

Nossos objetivos são obter segurança razoável de que as demonstrações financeiras, tomadas em conjunto, estão livres de distorção relevante, independentemente se causada por fraude ou erro, e emitir relatório de auditoria contendo nossa opinião. Segurança razoável é um alto nível de segurança, mas não uma garantia de que a auditoria realizada de acordo com as normas brasileiras e internacionais de auditoria sempre detectam as eventuais distorções relevantes existentes. As distorções podem ser decorrentes de fraude ou erro e são consideradas relevantes quando, individualmente ou em conjunto, possam influenciar, dentro de uma perspectiva razoável, as decisões econômicas dos usuários tomadas com base nas referidas demonstrações financeiras.

Como parte de uma auditoria realizada de acordo com as normas brasileiras e internacionais de auditoria, exercemos julgamento profissional e mantemos ceticismo profissional ao longo da auditoria. Além disso:

- Identificamos e avaliamos os riscos de distorção relevante nas demonstrações financeiras, independentemente se causada por fraude ou erro, planejamos e executamos procedimentos de auditoria em resposta a tais riscos, bem como obtemos evidência de auditoria apropriada e suficiente para fundamentar nossa opinião. O risco de não detecção de distorção relevante resultante de fraude é maior do que o proveniente de erro, já que a fraude pode envolver o ato de burlar os controles internos, conluio, falsificação, omissão ou representações falsas intencionais.
- Obtemos entendimento dos controles internos relevantes para a auditoria para planejarmos procedimentos de auditoria apropriados às circunstâncias, mas não com o objetivo de expressarmos opinião sobre a eficácia dos controles internos do Instituto.

- Avaliamos a adequação das políticas contábeis utilizadas e a razoabilidade das estimativas contábeis e respectivas divulgações feitas pela administração.
- Concluimos sobre a adequação do uso, pela administração, da base contábil de continuidade operacional e, com base nas evidências de auditoria obtidas, se existe incerteza relevante em relação a eventos ou condições que possam levantar dúvida significativa em relação à capacidade de continuidade operacional do Instituto. Se concluirmos que existe incerteza relevante, devemos chamar atenção em nosso relatório de auditoria para as respectivas divulgações nas demonstrações financeiras ou incluir modificação em nossa opinião, se as divulgações forem inadequadas. Nossas conclusões estão fundamentadas nas evidências de auditoria obtidas até a data de nosso relatório. Todavia, eventos ou condições futuras podem levar o Instituto a não mais se manter em continuidade operacional.
- Avaliamos a apresentação geral, a estrutura e o conteúdo das demonstrações financeiras, inclusive as divulgações e se essas demonstrações financeiras representam as correspondentes transações e os eventos de maneira compatível com o objetivo de apresentação adequada.

Comunicamo-nos com os responsáveis pela governança a respeito, entre outros aspectos, do alcance e da época dos trabalhos de auditoria planejados e das constatações significativas de auditoria, inclusive as deficiências significativas nos controles internos que, eventualmente, tenham sido identificadas durante nossos trabalhos.

São Paulo, 23 de fevereiro de 2023

PricewaterhouseCoopers
Auditores Independentes Ltda.
CRC 2SP000160/O-5

Renato Barbosa Postal
Contador CRC 1SP187382/O-0

BALANÇO PATRIMONIAL EM 31 DE DEZEMBRO**(Em milhares de reais)**

Ativo	2022	2021
Circulante		
Caixa e equivalentes de caixa (Nota 6)	26.232	40.773
Aplicação financeira excedente de centrais (Nota 6.1)	9.881	6.365
Contas a receber (Nota 7)	14.269	5.707
Adiantamentos concedidos (Nota 8)	6.157	4.291
Despesas do exercício seguinte	33	26
	<u>56.572</u>	<u>57.162</u>
Não circulante		
Realizável a longo prazo	159	129
Caução aluguel (Nota 9)	121.343	109.112
Imobilizado (Nota 10)	5.917	6.546
Direito de uso do ativo (Nota 10.1)	1.409	1.244
Intangível (Nota 11)		
	<u>128.828</u>	<u>117.031</u>
Total do ativo	<u><u>185.400</u></u>	<u><u>174.193</u></u>

As notas explicativas da administração são parte integrante das demonstrações financeiras.

Passivo e patrimônio líquido	2022	2021
Circulante		
Fornecedores (Nota 12)	7.136	5.621
Contas a pagar às centrais e postos (Nota 13)	3.474	2.065
Excedente de centrais (Nota 14)	8.025	5.381
Salários e encargos sociais (Nota 15)	8.579	6.004
Tributos a pagar	446	409
Passivo de arrendamento (Nota 10.1)	997	835
Adiantamentos de associadas (Nota 17)	10.802	16.237
Adiantamentos de recicladores	-	177
Diferimento de receitas (Nota 18)	2.082	1.885
	<u>41.541</u>	<u>38.614</u>
Não circulante		
Passivo de arrendamento (Nota 10.1)	5.390	6.139
Provisão para contingências (Nota 16)	13.973	17.864
Diferimento de receitas (Nota 18)	19.406	21.684
	<u>38.769</u>	<u>45.687</u>
Total do passivo	<u>80.310</u>	<u>84.301</u>
Patrimônio líquido (Nota 19)		
Patrimônio social	<u>105.090</u>	<u>89.892</u>
Total do passivo e patrimônio líquido	<u><u>185.400</u></u>	<u><u>174.193</u></u>

As notas explicativas da administração são parte integrante das demonstrações financeiras.

DEMONSTRAÇÕES DO RESULTADO – Exercícios findos em 31 de dezembro
(Em milhares de reais, exceto quando indicado de outra forma)

	2022	2021
Receita líquida das atividades (Nota 20)	199.118	156.486
Despesas das atividades		
Gerais e administrativas (Nota 23)	(188.876)	(163.905)
Outros ganhos, líquidos (Nota 24)	17	(144)
	188.859	(161.967)
Superávit (déficit) operacional	10.260	(7.563)
Despesas financeiras (Nota 25)	(3.196)	(2.530)
Receitas financeiras (Nota 25)	5.193	2.337
Receitas financeiras líquidas	1.998	(193)
Superávit (déficit) do exercício	12.258	(7.756)

As notas explicativas da administração são parte integrante das demonstrações financeiras.

DEMONSTRAÇÕES DAS MUTAÇÕES NO PATRIMÔNIO LÍQUIDO – Exercícios findos em 31 de dezembro
(Em milhares de reais)

	Patrimônio social	Reserva de novos associados	Superávit acumulado	Total
Em 1º de janeiro de 2021	82.814	13.619		96.434
Déficit do exercício			(7.756)	(7.756)
Afiliações de novos associados (Nota 19)		1.215		1.215
Absorção do déficit do exercício	(7.756)		7.756	
Em 31 de dezembro de 2021	75.058	14.835		89.892
Superávit do exercício			12.258	12.258
Afiliações de novos associados (Nota 19)		2.940		2.940
Destinação do superávit do exercício	12.258		(12.258)	
Em 31 de dezembro de 2022	87.316	17.775		105.090

As notas explicativas da administração são parte integrante das demonstrações financeiras.



Acesse o QR Code para conferir as demonstrações financeiras completas, disponíveis no *site* do Relatório de Sustentabilidade 2022.



 **inpEV**