



 2021
Memoria de Sostenibilidad

 México

Nuestra misión en acelerar
el futuro de la energía juntos.





Contenido

Bienvenidos	04	Juntos con la Comunidad	55
Impulsamos el Crecimiento Limpio y la Innovación	14	Nuestros Grupos de Interés	66
Gestión Responsable	17	AES México y los Objetivos de Desarrollo Sostenible	68
Nuestra Gente AES	23	Índice GRI	71
Seguridad y Salud en el Trabajo	34	Acerca de esta Memoria	75
Medio Ambiente	41	Materialidad	76
		Contacto	77

Bienvenidos

Mensaje del Presidente y Director General

[102-14, 102-15]

Ante los desafíos a los que se enfrentan México y el mundo, nuestro propósito de “Acelerar el futuro de la energía juntos” es más vigente que nunca. Por ello, en AES México trabajamos continuamente en el desarrollo de nuevas soluciones que permitan la generación de energía segura, confiable y sostenible.

En AES México contribuimos a la creación de nuevas posibilidades de crecimiento social y económico gracias a nuestra sólida infraestructura integrada por cuatro centrales eléctricas, que en suma poseen una capacidad instalada de 1,361 MW.

Asimismo, nos enorgullece contar con un equipo de más de 200 talentosos colaboradores. El talento y dedicación que la Gente AES nos brinda día a día han sido clave para alcanzar nuestras metas de innovación y sostenibilidad.

Actualmente, el personal femenino **representa el 38%** de nuestra fuerza gerencial, y como parte de nuestro compromiso de impulsar la participación de la mujer,

tanto en la compañía como en la industria energética, en 2021 reforzamos nuestra estrategia de Diversidad, Equidad e Inclusión y nos adherimos a Red Mujeres en Energía Renovable y Eficiencia Energética (REDMEREE).

Por otro lado, el sistema de gestión de AES México nos permite asegurar que todas nuestras operaciones y transacciones se llevan a cabo dentro de un marco de integridad y transparencia. Gracias a nuestros esfuerzos en este ámbito, fuimos reconocidos por octavo año consecutivo como una de las Empresas más Éticas del Mundo por Ethisphere.

La seguridad es uno de nuestros valores fundamentales y, por lo tanto, representa una prioridad ineludible garantizar el bienestar de la Gente AES en todo momento. Por este motivo, nos alineamos a los más altos estándares industriales en materia de seguridad y salud ocupacional, lo que nos ha permitido mantener bajos niveles de incidencia en nuestros centros de trabajo.



Asimismo, reforzamos los protocolos y medidas de prevención frente al COVID-19 en todos los lugares donde tenemos presencia, a fin de procurar la salud de nuestro personal, clientes y proveedores, y mantener la continuidad de las operaciones.

Nuestro firme compromiso de contribuir al cuidado del planeta nos ha motivado a mejorar el desempeño ambiental de nuestros centros operativos mediante la implementación de tecnologías verdes y la optimización

de los procesos. Como resultado de nuestras acciones, la planta Mérida III fue reconocida por la Procuraduría Federal de Protección al Ambiente (PROFEPA) con la certificación Industria Limpia nivel de desempeño ambiental 2, **el máximo nivel de excelencia ambiental que puede alcanzar una empresa mexicana.**

Como parte de nuestra estrategia de sostenibilidad establecemos lazos estrechos con comunidades vecinas y ponemos en marcha programas de involucramiento

comunitario e inversión social que nos permiten contribuir al mejoramiento de la calidad de vida de las personas y, con ello, dejar una huella verdaderamente positiva.

En AES México estamos convencidos de que impulsar el desarrollo sostenible es el único camino que nos lleva a crear valor para todos nuestros grupos de interés y construir un futuro próspero. Por ello, seguiremos invirtiendo en nuevas tecnologías, colaborando y apoyando con las comunidades con proyectos de inversión social y respetando el medio ambiente, siempre respaldados por una sólida estructura de gobierno corporativo.

Los invito a conocer a través de la presente memoria, nuestro compromiso con los grupos con quienes nos relacionamos, así como las principales acciones realizadas y logros alcanzados por AES México en materia de sostenibilidad a lo largo del año 2021.

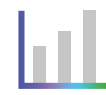
Adalberto García
Presidente y CEO de AES México



Cifras relevantes [102-7]



1,361 MW
capacidad instalada



+1,500
usuarios en la
aplicación END -
Energy & Data



216
colaboradores
integran nuestro
equipo



100%
de la Gente AES fue
capacitada en temas
de anticorrupción



38%
de nuestra fuerza
gerencial son
mujeres



4,455
horas de capacitación
impartidas a
colaboradores



16
cursos se llevaron a
cabo en materia de
seguridad y salud
laboral



3
reservas naturales
mexicanas, donde habitan
6 especies de felinos,
resultaron beneficiadas con
el proyecto de Corredor
Biológico Interestatal



+500
alumnos participaron
en pláticas y visitas
virtuales



4
profesionales del sector
energético recibieron
apoyo a través de la
Beca Mujer AES



4
comunidades del
Estado de Tamaulipas
beneficiadas con programa
de Microemprendimiento
Sustentable



[102-2, 102-4, 102-6]

Somos una empresa de energía con presencia en México desde hace más de 20 años. Nuestro compromiso es innovar y crear soluciones energéticas inteligentes, seguras y sostenibles que contribuyan al crecimiento económico del país, al desarrollo social y al cuidado del medio ambiente.

Formamos parte de The AES Corporation (NYSE: AES), compañía global de energía incluida en la lista Fortune 500, por lo que nos alineamos a los más altos estándares industriales a fin de garantizar la calidad de nuestros servicios, así como el bienestar de la Gente AES y de las comunidades donde operamos.

Trabajamos para
acelerar el futuro de
la energía en el país



Nuestros valores

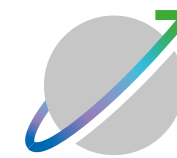
[102-16]

Nuestros valores constituyen la base de la cultura AES y nos guían en todas las actividades que llevamos a cabo como empresa, así como en las interacciones que hemos establecido con todos nuestros grupos de interés.



La seguridad primero

La seguridad es el centro de todo lo que hacemos. Siempre identificamos los riesgos potenciales para nuestra gente, contratistas, clientes, socios y comunidades. Medimos el éxito con base en la seguridad con la que realizamos nuestro trabajo juntos, mientras contribuimos a un futuro energético más sostenible.



Aplicamos los más altos estándares

Actuamos con la mayor integridad con nuestra gente, clientes y socios. Las soluciones que juntos ofrecemos cumplen con estándares globales de **excelencia**.



Todos juntos

Trabajamos como un equipo con nuestros clientes y socios. Satisfacemos con agilidad las necesidades cambiantes de los clientes con **agilidad** y **disfrutamos** celebrando el éxito de todos, resolviendo retos significativos como un equipo.



Con la finalidad de ayudar a toda nuestra Gente AES a convertir los valores de la compañía en acciones, creamos la Guía de Valores. En este documento se describen las prácticas y principios comerciales que deben seguirse en todas las actividades y decisiones realizadas en nombre de la compañía.

Nuestros principios se ven reflejados en la cultura AES

Presencia

[102-2, 102-4, 102-6]

Contamos con cuatro centrales eléctricas en México que operan con distintos tipos de tecnología, y en conjunto poseen

 **1,361 MW**
capacidad instalada





Mérida III

(MIII)

📍 **Ubicación** Mérida, Yucatán

🎬 **2000** Inicio de operaciones

⚡ **Tipo de tecnología**
Ciclo Combinado de Gas Natural y Diesel

⚙️ **505 MW** Capacidad instalada



Eólica Mesa La Paz

(EMLP)

📍 **Ubicación** Llera de Canales, Tamaulipas

🎬 **2020** Inicio de operaciones

⚡ **Tipo de tecnología**
Eólica mediante 85 turbinas

⚙️ **306 MW** Capacidad instalada



Termoeléctrica del Golfo

(TEG)

📍 **Ubicación** Tamuín, San Luis Potosí

🎬 **2007** Inicio de operaciones

⚡ **Tipo de tecnología**
Cama de lecho fluidizado (CFB) a base de coque de petróleo

⚙️ **550 MW** Capacidad instalada

Termoeléctrica Peñoles

(TEP)

Certificaciones y reconocimientos

[103-2, 103-3]

Los esfuerzos que realizamos por actuar con los más altos estándares éticos, contribuir al cuidado del medio ambiente y procurar el bienestar, tanto de la Gente AES como de las comunidades, son destacados con diversas certificaciones y reconocimientos.



Empresa Socialmente Responsable



30 Empresas Más Éticas de México



Great Place To Work



Mejores Empresas para los Jóvenes



- 30 Empresas Más Incluyentes de México
- 32 Empresas Verdes en México
- 32 Líderes de la Sustentabilidad
- 20 Empresas con Mayores Avances en los ODS



- 500 Empresas Más Importantes de México
- 127 Empresas Más Responsables
- 500 Empresas Frente a la Corrupción



- 1000 Empresas Más Importantes de México
- 30 Empresas Energéticas Más Importantes de México



25 Empresas Energéticas Más Incluyentes



100 Líderes del Sector de Energía

[102-11]

Categoría	Certificación	Mérida III	Termoeléctrica del Golfo	Termoeléctrica Peñoles
Calidad	ISO 9001: 2015		X	X
Medio Ambiente	ISO 45001: 2018	X	X	X
	Industria Limpia (PROFEPA)	X		
Seguridad y Salud	ISO 45001:2018	X	X	X
	Distintivo de Seguridad Sanitaria (IMSS)	X		
	Empresa Segura (STPS)	X		
Gestión de activos	ISO 55001: 2014	X	X	X

Debido a su reciente inicio de operaciones, la central eléctrica Eólica Mesa la Paz se encuentra en proceso de implementación de estándares y procedimientos para que pueda ser integrada dentro de los sistemas certificados de AES México.

Membresías

[102-13]

El compromiso que asumimos de impulsar el desarrollo sostenible en México y contribuir al cumplimiento de metas internacionales, nos ha motivado a participar de manera activa en diversas cámaras y asociaciones empresariales, así como a apoyar provechosas iniciativas orientadas a generar valor compartido.

Las iniciativas, cámaras y asociaciones de las que formamos parte son las siguientes:



[102-12]

En la misma dirección, nuestra estrategia de negocio se alinea a los diez principios del Pacto Mundial de Naciones Unidas y contribuye a los Objetivos de Desarrollo Sostenible mediante la implementación de iniciativas que generan un impacto positivo para la Gente AES, nuestras comunidades vecinas y el medio ambiente.



Impulsamos
el Crecimiento Limpio
y la Innovación



Crecimiento limpio e innovación

[103-2, 103-3]

En AES México tenemos el firme propósito de acelerar el futuro de la energía, y esto nos ha motivado a trabajar de manera continua en el desarrollo de soluciones sostenibles que aborden los principales desafíos de la industria y contribuyan a mejorar la vida de las personas.

A fin de cumplir con este compromiso, hemos definido tres pilares de innovación, que están alineados a la estrategia global e impulsan diferentes áreas de crecimiento para la empresa. Estos son:



Innovación Central

Su objetivo es impulsar el crecimiento y optimización de nuestras líneas de negocio a fin de incrementar su rentabilidad y competitividad. Esta categoría incluye los **productos y servicios que actualmente ofrecemos** a nuestros clientes.



Nuevas Soluciones

Se basa en el concepto de cocreación y su propósito es fomentar la colaboración con nuestros clientes para el **desarrollo de nuevas soluciones** que contribuyan a resolver sus necesidades.

Aunque en esta categoría se aprovecha la innovación central, también requiere de la adopción de nuevas tecnologías y capacidades que crean nuevas oportunidades de negocio.



Innovación Exponencial

Los esfuerzos realizados en este pilar se orientan hacia la **creación de nuevos negocios**. Este tipo de innovación hace uso de los conocimientos estratégicos y de las plataformas comerciales existentes, y fomenta el desarrollo de capacidades adicionales.

Esta categoría incluye nuevos negocios y segmentos de la cadena de valor que no están limitados por nuestras plataformas.



Implementamos el programa
“Nuevas Soluciones” para impulsar
la nueva innovación en todos los
lugares donde tenemos presencia.

Con la iniciativa “AES Next”
impulsamos el desarrollo
de nuevas plataformas
comerciales que transforman
la experiencia del cliente.

La innovación constituye un elemento clave en nuestra estrategia de negocios, porque nos ha permitido migrar de una mentalidad de productos básicos caracterizada por MWh de menor costo y ofertas transaccionales hacia un nuevo enfoque orientado al cliente y al producto.

En este sentido, aprovechamos las fortalezas de la compañía para desarrollar nuevas soluciones que, además de permitirnos crear nuevas oportunidades de mercado, también ofrezcan resultados positivos a nuestros clientes.



Gestión Responsable



Ética y cumplimiento

[102-16, 103-2, 103-3, 205-2]

Estamos convencidos que la reputación y el éxito de nuestra compañía se construye día a día, a partir de las decisiones y acciones que realizan cada una de las personas que integran AES México.

Todas nuestras operaciones se realizan con los más altos estándares de integridad y transparencia tanto de manera interna como con nuestros grupos externos.

Nuestro departamento de Ética y Cumplimiento se encarga de dar seguimiento a las normativas aplicables contra el soborno y corrupción, lavado de dinero y terrorismo. Éste departamento cuenta con autonomía dentro de la estructura organizacional de AES México reportando directamente al Chief Compliance Officer en The AES Corp. De esta manera, aseguramos que todas las operaciones estén alineadas a los estatutos globales de Ética y Cumplimiento.



En 2021 fuimos reconocidos por octavo año consecutivo como una de las Empresas más Éticas del mundo por Ethisphere y como una de las 30 Empresas más Éticas de México por Empresas + Éticas

Contamos con diversos documentos y herramientas de alcance global que nos permiten gestionar y evaluar el desempeño de la compañía en temas como: derechos humanos, integridad, honestidad, transparencia, etc.

Estos incluyen:

- Guía de los Valores
- Código de Conducta
- Política Anticorrupción
- Política de Regalos y Entretenimientos
- Política de Conflicto de Interés
- Política sobre Donaciones Caritativas y Contribuciones Políticas
- Revisión de Cumplimiento Contractual
- Prevención de la Discriminación y el Acoso



100%

de la Gente AES recibe entrenamientos en materia de anticorrupción



Línea de ayuda AES

[102-17, 103-2, 103-3, 413-1]

Reconocemos la importancia de promover un diálogo abierto con nuestros grupos de interés para mantener vínculos de confianza y entornos positivos. Por ello contamos con diferentes canales, entre ellos nuestra Línea de ayuda AES, un canal de comunicación operado por un tercero independiente a la compañía, a fin de garantizar el anonimato de los usuarios que así lo deseen.

Alentamos a todos los grupos con los que tenemos relación, tanto internos comoo externos, a utilizar este medio para reportar acciones o comportamientos que atenten contra los principios o lineamientos corporativos. Todos los reportes recibidos a través de la Línea de ayuda AES los atiende y analiza exclusivamente el departamento de Ética y Cumplimiento.



La Línea de ayuda AES
está disponible en:
www.aeshelpline.com
800 099 0387

La Línea de ayuda AES también brinda soporte a la Gente AES, socios comerciales y terceros para resolver dudas con respecto a las políticas y procedimientos de la compañía.



Marco de gestión responsable

[102-18]

Todas las actividades realizadas, tanto al interior como al exterior de la empresa, están alineadas a nuestro Marco de gestión responsable, que cumple con las siguientes funciones:

1. Regula a toda persona u organización que tenga una relación contractual con AES México.
2. Determina las funciones de la alta dirección.
3. Asegura el cumplimiento de políticas y lineamientos en todos los lugares donde tenemos presencia.
4. Garantiza que todas las personas que poseen responsabilidades generales o particulares relacionadas con estas políticas reciban una capacitación adecuada.
5. Avala el respeto a los derechos humanos de todas las personas a quienes se aplican estas políticas y lineamientos.

El Marco de gestión responsable AES está conformado por:

Política de
Sostenibilidad



Política de Derechos
Humanos



Política de Proveedor
Responsable



Lineamientos para el
Respeto de los Derechos
Humanos



Lineamientos Actores
y Grupos de Interés



Lineamientos Planes
de Inversión Social



Lineamientos Sistema
de Quejas y Sugerencias





Debida Diligencia

[103-2, 103-3]

La transparencia e integridad con la que dirigimos todas las actividades comerciales son parte de nuestros principales diferenciadores. Por este motivo, establecemos únicamente relaciones comerciales con entidades e individuos que han pasado por nuestro proceso de Debida Diligencia y que en consecuencia comparten nuestros principios y cumplen con las regulaciones aplicables.



2021

Implementamos un programa de auditorías para la prevención de actos de corrupción, alineado a la estrategia de The AES Corp

Para garantizar que todas nuestras transacciones se alineen a los más altos estándares éticos y legales, contamos con el proceso de Debida Diligencia a través del cual evaluamos tanto las propuestas comerciales como a los potenciales socios de negocio. Una vez aprobados, establecemos contratos comerciales que contienen estrictas cláusulas de cumplimiento.



Nuestra Gente AES

Estructura AES México

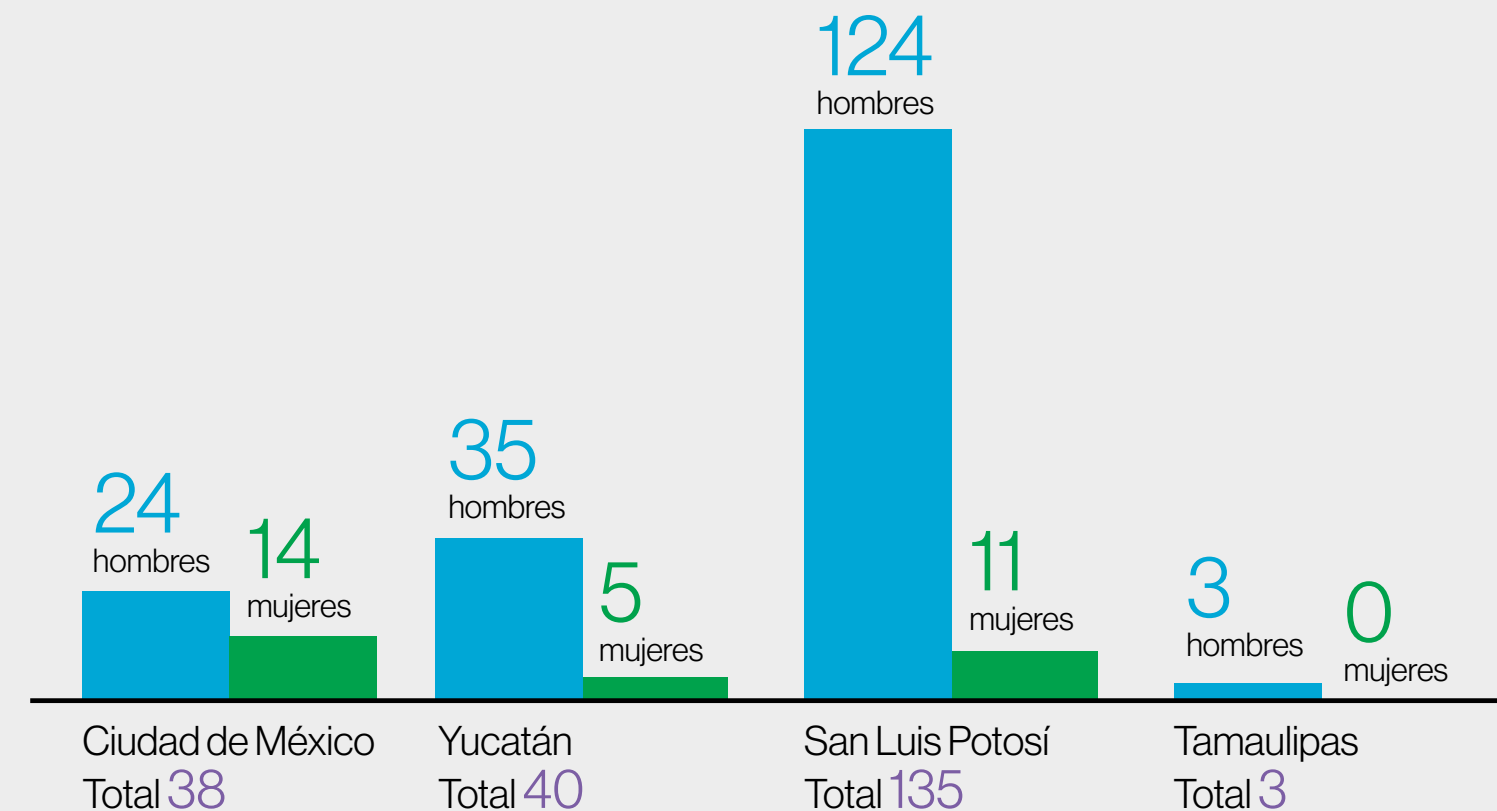
[102-8]

Nuestro equipo está conformado por:



La **Gente AES** es el mayor activo de nuestra compañía

96% de los integrantes de nuestro equipo cuentan con contrato permanente





Cultura AES

[103-2, 103-3]

Gracias al talento y dedicación de la Gente AES, año con año logramos cumplir con nuestros objetivos y compromisos. A fin de retribuir su labor y esfuerzo, constantemente trabajamos en el desarrollo de programas e iniciativas que nos permiten ofrecer las mejores condiciones de trabajo y un ambiente favorable, donde tienen la oportunidad de desarrollar su potencial de manera plena y generar un sentido de pertenencia.



Diálogo con líderes

[103-2, 103-3]

Reconocemos que mantener una escucha activa es esencial para identificar las necesidades y expectativas de la Gente AES y, a partir de ello, implementar mejoras que contribuyan a su bienestar y desarrollo.

Con el propósito de construir vínculos estrechos y de confianza, en AES México fomentamos la comunicación entre los líderes de la organización y sus equipos a través de foros abiertos y reuniones periódicas. La totalidad de la información obtenida en estos encuentros se reúne y se toma en cuenta para la puesta en marcha de soluciones colectivas.



Capacitación y desarrollo

[103-2, 103-3, 404-1, 404-2]

Un elemento clave en nuestra estrategia de negocio es la capacitación, cuyo propósito es ayudar a la Gente AES a fortalecer sus competencias y adquirir nuevos conocimientos. De esta manera, los impulsamos a alcanzar su máximo potencial y a cumplir sus metas profesionales.

En línea con las últimas tendencias globales, hemos considerado cuatro elementos fundamentales para la creación de nuestro programa de capacitación: virtualidad, flexibilidad de horarios para un equilibrio vida-trabajo, desarrollo personal, y un horizonte de carrera personalizado acorde con las necesidades e intereses de cada colaborador.



Promovemos el desarrollo de habilidades técnicas y blandas a través de nuestra plataforma digital Workday Learning que facilita la gestión de los procesos de aprendizaje y ofrece una amplia oferta educativa.

Los principales temas que se encuentran a disposición de nuestro personal son:

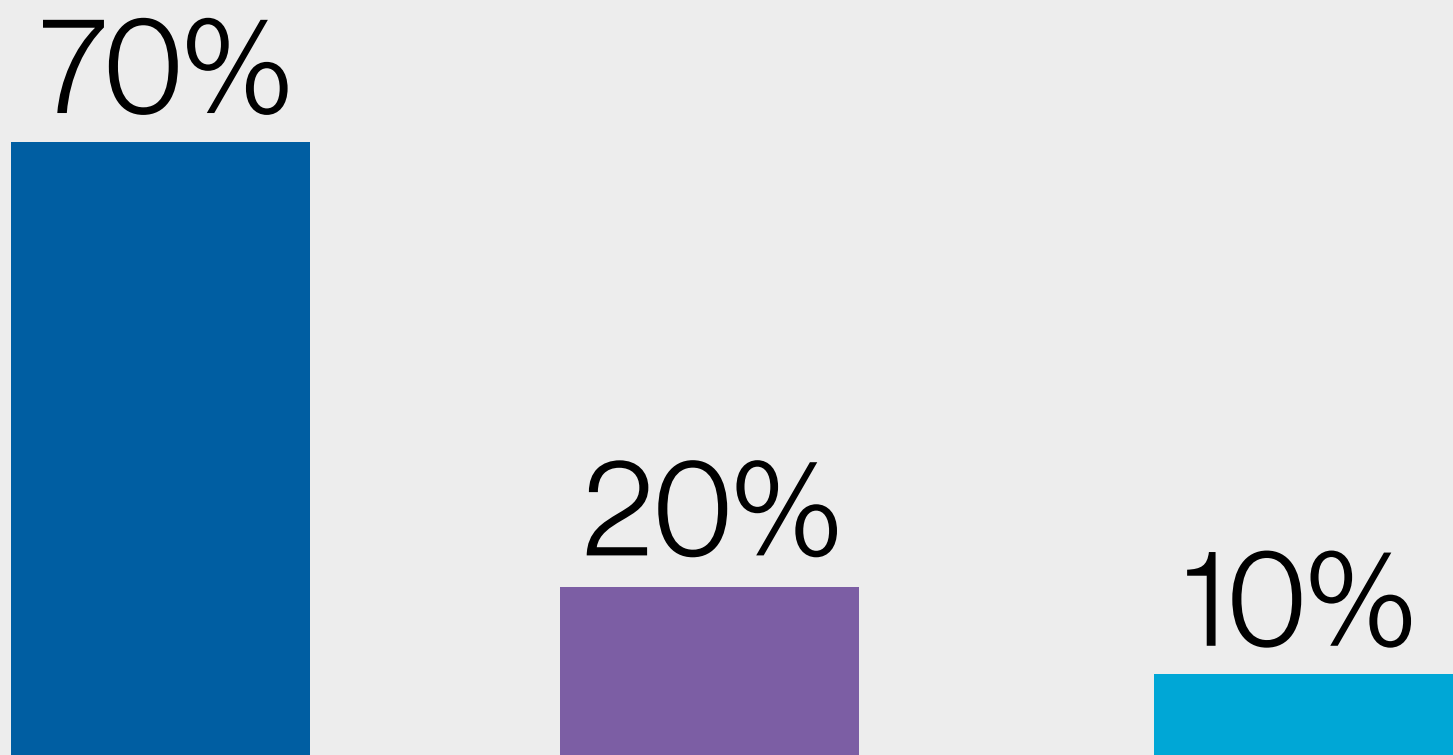


Así mismo, para complementar nuestra oferta de capacitación, facilitamos el acceso a más de **5,000 cursos técnicos** a través de la plataforma GPi Learn, y a más de **20,000 recursos** disponibles en LinkedIn Learning.



4,455
horas de capacitación
impartidas durante 2021

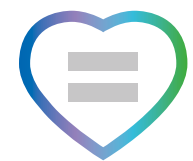
Por otro lado, convencidos de que es esencial impulsar el desarrollo para aumentar nuestra competitividad en el mercado y prepararnos para dar respuesta a las exigencias de nuestro entorno, implementamos un Modelo de Aprendizaje y Desarrollo. Este desglosa el tiempo de formación de la Gente AES de la siguiente manera:



Se enfoca en exposición en el trabajo para adquirir nuevas experiencias y fortalecer sus habilidades.

Se asigna al aprendizaje a través de otros integrantes; es decir, se fomenta la comunicación para entender sus funciones y responsabilidades.

Está representado por los cursos y talleres que toman los colaboradores para desarrollar habilidades y expandir su conocimiento.



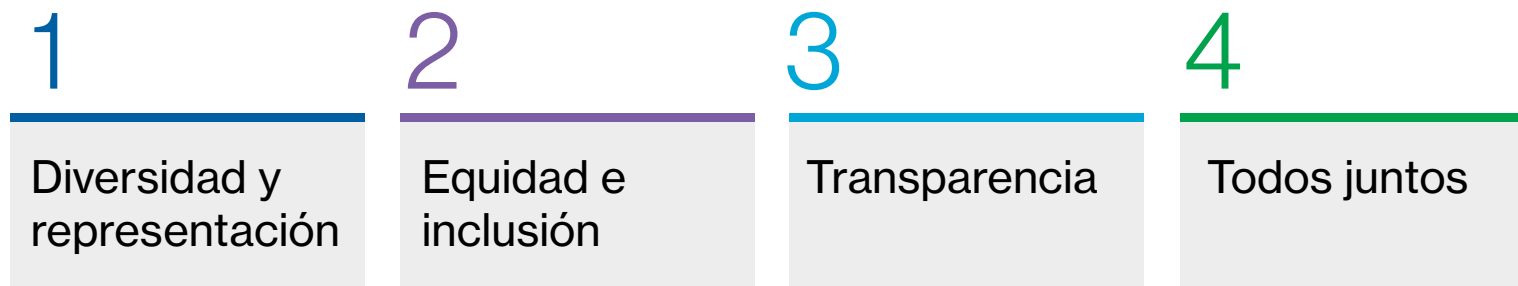
Diversidad, equidad e inclusión

[103-2, 103-3]

Ante uno de los principales retos que enfrenta la industria energética, hemos implementado mecanismos para gestionar y evaluar nuestro desempeño en materia de Diversidad, Equidad e Inclusión (DE&I), a fin de crear entornos de trabajo positivos que garanticen la igualdad de oportunidades, promuevan el sentido de pertenencia y contribuyan al desarrollo pleno de toda la Gente AES.

Contar con un equipo diverso es esencial para impulsar la innovación

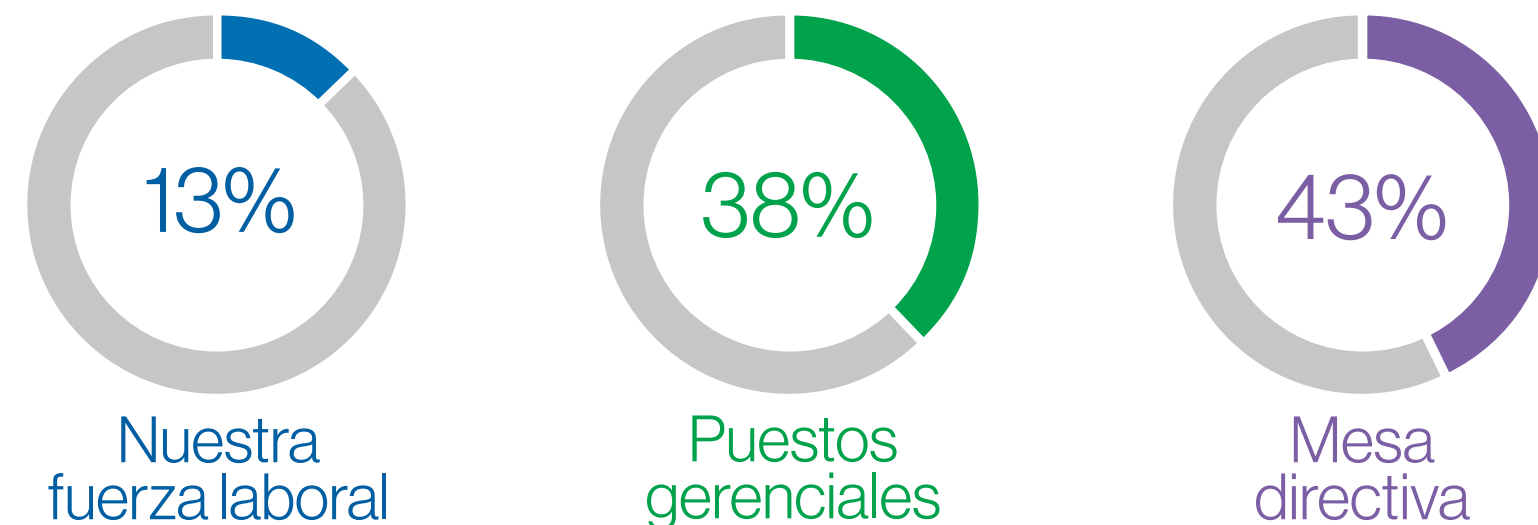
Así mismo, contamos con un comité de DE&I que no solo se encarga de vigilar el cumplimiento de políticas y prácticas en materia de inclusión en todos los niveles de la compañía. También promueve la creación de equipos diversos y desarrolla iniciativas alineadas a nuestra estrategia de DE&I. Esta se sustenta en cuatro pilares:



[405-1]

Nuestra estrategia de DE&I ha contribuido a potenciar la participación de mujeres en roles estratégicos en la empresa, así como en posiciones a nivel de especialidad y técnicas.

Las mujeres representan...



Nuestros compromisos
se convierten en acciones
a través nuestra
estrategia
de DE&I



Por otro lado, durante 2021 trabajamos de la mano con todos los grupos de interés en el desarrollo de iniciativas en materia de Diversidad, Equidad e Inclusión para mejorar nuestros indicadores en este ámbito. Estas fueron:

Programa de Agentes de Gestión de Cambio

Alineados a la estrategia global, implementamos este programa para asegurar que se escuchen todas las opiniones y que en las iniciativas de AES México se integre un elemento de diversidad e inclusión.

Firma de Manifiesto REDMEREE

Nos adherimos a la Red Mujeres en Energía Renovable y Eficiencia Energética (REDMEREE) y nos comprometimos a cumplir con los ocho principios de su manifiesto a fin de impulsar la equidad de género y el empoderamiento femenino en la industria.

Encuesta de LGBT+

Con el apoyo de la Federación Mexicana de Empresarios LGBT+, aplicamos una encuesta para conocer la percepción de nuestros colaboradores en temas de Diversidad e Inclusión al interior de la compañía y, a partir de ello, iniciar un programa de Institución Incluyente.



Nos posicionamos
en tercer lugar
del ranking 25
Empresas Más
Incluyentes de
México, publicada
por la revista
Energía Hoy





Ocupamos el lugar 24 dentro del ranking Mejores Empresas para los Jóvenes de EFY

[405-2]

A fin de garantizar que todas personas que forman parte de AES México reciban una retribución equitativa, contamos con un sistema de asignación salarial que considera el cargo de cada colaborador, así como los resultados obtenidos en su evaluación de desempeño. De esta manera, nos aseguramos de que toda la Gente AES reciba una remuneración justa acorde con sus habilidades, experiencia y responsabilidades dentro de la empresa.

Aunado a lo anterior, en AES México trabajamos para que los miembros de nuestro equipo mantengan un equilibrio entre la vida laboral y familiar. Por ello, ofrecemos permisos de maternidad y paternidad conforme a la ley e incentivamos que tanto las madres como los padres de familia ejerzan sus derechos y participen de manera activa en el cuidado de sus hijos.

7 colaboradores
gozaron del permiso
parental durante
2021 y todos ellos se
reincorporaron a sus
labores al término
de la licencia





Calidad de vida y bienestar laboral

[103-2, 103-3]

Impulsar la calidad de vida para la Gente AES es nuestra prioridad. Por ello, en alianza con Healthy Company, implementamos el Programa de Bienestar, que tiene como objetivo brindar espacios y herramientas que impacten positivamente en la vida y salud de los colaboradores y de sus familias. Este se integra por siete pilares:

Nutrición

Promovemos la adopción de buenos hábitos alimenticios.

Cultura, Música y Arte

Alentamos a los miembros de nuestro equipo a expandir su conocimiento y desarrollar su creatividad en estas áreas.

Familia

Organizamos actividades para contribuir a la creación de vínculos estrechos y sanos entre la Gente AES y sus familias.

Mindfulness

Fomentamos la práctica de ejercicios de meditación para ayudar a disminuir los niveles de estrés y ansiedad en nuestro equipo.

Fitness

Motivamos a las personas a practicar algún deporte o realizar ejercicio para que disfruten de los beneficios físicos y emocionales que genera.

Coaching

Ofrecemos atención psicológica a la Gente AES y a sus familias para contribuir a su salud mental y emocional.

Juntos Nuestras Historias

Incentivamos a los colaboradores a compartir historias que sumen valor a toda la comunidad de AES México.



Durante 2021
se impartieron
3 workshops en
temas de Salud
Física, Salud
Mental y Familia

Además, ponemos a disposición de la Gente AES y de sus familiares directos el Programa Global de Ayuda al Empleado (PAE) que tiene como objetivo mejorar la conciliación laboral y personal. El PAE proporciona atención psicológica, legal y financiera para ayudarlos a manejar situaciones personales complejas.



PAE está disponible 24/7 a través de:

Asesoramiento
personal y
telefónico

Programas de
detección

Programas de
autoayuda



Seguridad y
Salud en el Trabajo



[102-11, 103-2, 103-3, 403-1, 403-2, 403-3, 403-4, 403-5, 403-6, 403-7, 403-8]

En AES México la seguridad y la salud laboral constituyen uno de nuestros valores fundacionales y, por lo tanto, son un factor esencial dentro de la cultura corporativa. Por esta razón, contamos con estrictos protocolos y medimos el éxito con base en los niveles de seguridad con los que contamos.

Nuestras Creencias son...

1

La seguridad es lo primero para nuestra gente, nuestros contratistas y las personas de nuestras comunidades, y todas las actividades laborales en todo el mundo deben realizarse de una manera segura que promueva la salud, la seguridad y el bienestar personales.

2

Todos los incidentes laborales pueden prevenirse.

3

Trabajar con seguridad es una condición de empleo y cada persona es responsable de su propia seguridad, así como de la seguridad de sus compañeros de equipo y de las personas de las comunidades con las que convivimos.

4

Todo el personal de AES y los contratistas tienen el derecho y la obligación de detener el trabajo tan pronto como identifiquen una situación que consideren insegura.



Priorizamos la seguridad de nuestros colaboradores, contratistas y comunidades

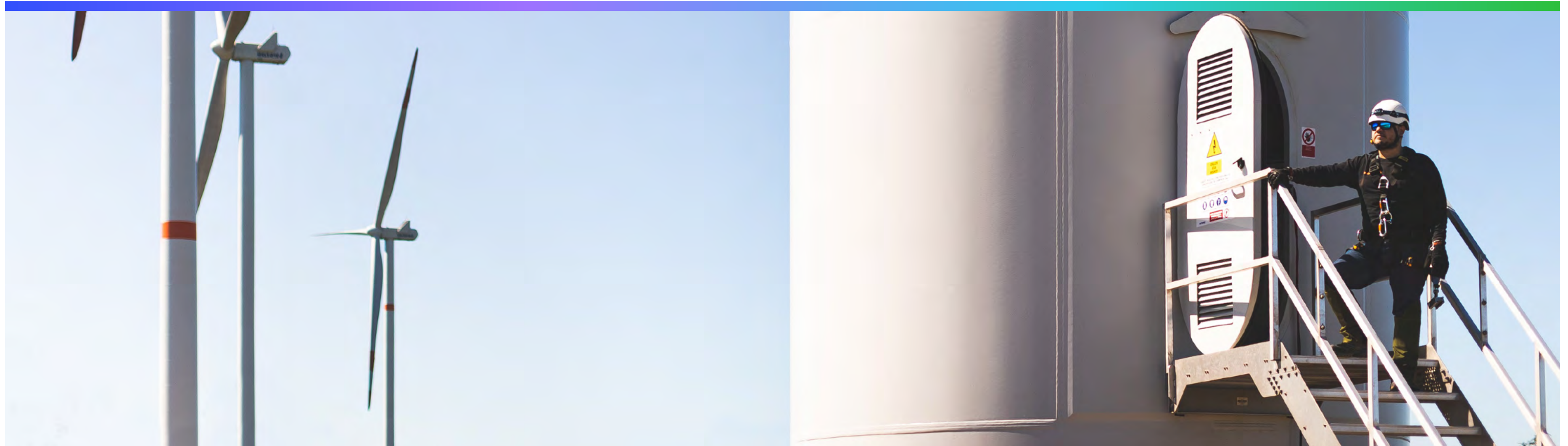
En nuestros centros operativos contamos con un Sistema de Gestión de Seguridad (SMS, por sus siglas en inglés) que se rige y está certificado bajo la norma ISO 45001:2018 sobre Sistemas de Gestión de Seguridad y Salud en el Trabajo. De esta manera, garantizamos el cumplimiento de las principales regulaciones y estándares de seguridad industrial, tanto a nivel local como internacional.



A través del SMS gestionamos de forma proactiva los riesgos asociados con las operaciones de AES México

Las principales herramientas que nos permiten gestionar y evaluar nuestro desempeño en materia de seguridad y salud son:

- Política de Seguridad, Salud y Medio Ambiente (EHS, por sus siglas en inglés)
- Manual del Sistema de Gestión Integrado
- Auditorías internas y externas



En cada una de nuestras plantas opera una Comisión de Seguridad, Higiene y Medio Ambiente que realiza reuniones trimestrales para llevar a cabo recorridos de verificación, documentar las observaciones, dar seguimiento a incidentes y establecer estrategias de mejora en materia de seguridad.

Años sin incidentes con lesiones serias:



11 años
en Mérida III



4 años
en plantas TEG/TEP



2 años
en Eólica Mesa La Paz

Por su parte, nuestro departamento de Seguridad, Salud y Medio Ambiente se encarga de identificar, evaluar y mitigar riesgos potenciales en materia de seguridad y salud ocupacional en procesos operativos clave. También ejecuta protocolos para atender emergencias provocadas por fenómenos naturales o eventos industriales.

En AES México reconocemos la importancia de involucrar a nuestro personal en los esfuerzos que realizamos para crear entornos de trabajo seguros. Por este motivo, hemos desarrollado programas de capacitación especializados enfocados en proporcionar herramientas necesarias para la prevención de riesgos laborales y para la puesta en marcha de acciones ante emergencias e incidentes.



En promedio, impartimos
16 cursos en temas de seguridad
y salud ocupacional durante 2021

Con el propósito de fortalecer la cultura de seguridad, desarrollamos el programa “Trabajador Seguro”. Su objetivo es reconocer y fomentar prácticas que salvaguarden la integridad y la salud de nuestra Gente AES. Se trata de un reconocimiento que se otorga de manera mensual, trimestral y anual a aquellos colaboradores y contratistas que promueven nuestro valor “La seguridad primero” a través de acciones ejemplares.





- Manual de Prevención de Riesgos para Empresas Contratistas
- Gestión de Seguridad de Contratistas
- Responsabilidades en Seguridad
- Funciones y Responsabilidades para Personal de Seguridad
- Comunicación de Peligros y Riesgos del Sitio
- Cuestionario de Precalificación
- Evaluación de Desempeño de Seguridad
- Lista de Contratistas Precalificados

Nuestros proveedores de servicios especializados cumplen con todos los estándares y regulaciones aplicables en materia de seguridad y salud ocupacional, con lo cual garantizamos la seguridad de la Gente AES, así como del personal contratista.

Un elemento clave dentro de nuestra estrategia para contribuir al bienestar de la Gente AES y de sus familias es el Programa Anual de Salud, gestionado por el área de Salud Ocupacional. Además de brindar atención médica de calidad y monitorear periódicamente el estado de salud del personal, a través de esta iniciativa también realizamos diversas campañas sobre prevención de enfermedades y adopción de hábitos saludables.

Debido a que nuestros procesos operativos requieren del apoyo de personal externo, en AES México implementamos un sistema de gestión de seguridad especial para contratistas, que está conformado por:





Acciones COVID

Debido a que somos una empresa que pertenece a un sector esencial y brindamos un servicio de primera línea, desde el inicio de la pandemia por COVID-19 en 2020 nuestra prioridad ha sido procurar la salud y seguridad de la Gente AES y de los contratistas, sin descuidar en ningún momento la continuidad de las operaciones.

Durante 2021 reforzamos los protocolos y medidas para la prevención, detección y seguimiento de casos de COVID-19. Estos fueron implementados desde el inicio de la contingencia sanitaria, tanto en oficinas corporativas como en plantas:

1

Entrega de equipos de protección personal y gel antibacterial

2

Sanitización semanal de instalaciones, vehículos corporativos y equipos

3

Adaptación de espacios comunes para mantener la sana distancia

4

Esquema de trabajo remoto para personal no esencial

5

Barreras acrílicas en puestos de trabajo

6

Estaciones para toma de temperatura y detección de síntomas en los accesos

Además, alineados a la estrategia de salud impulsada por las autoridades sanitarias, en 2021 realizamos acciones para promover y facilitar la aplicación de vacunas contra COVID-19 entre la Gente AES y los contratistas, con el propósito de que todos completaran su esquema de vacunación.



Medio Ambiente



Nuestra tecnología

[102-11, 103-2, 103-3]

En AES México asumimos el firme compromiso de contribuir a la preservación y cuidado del planeta. Esto nos ha motivado a desarrollar un sistema de gestión ambiental que nos permite optimizar el uso de recursos naturales en nuestros procesos productivos e impulsar el aprovechamiento de tecnologías verdes.

El sistema de gestión ambiental se alinea con y está certificado bajo los estándares de la norma ISO 14001:2015, lo que avala el cumplimiento de regulaciones locales e internacionales. Gracias a su desempeño, la Planta Mérida III y Termoeléctrica del Golfo han obtenido la Certificación de Industria Limpia nivel de desempeño ambiental 2, es el máximo nivel que otorga la PROFEPA.



Tenemos el compromiso inalterable de identificar, prevenir y controlar los impactos al ambiente que puedan derivar de nuestras operaciones

Mérida III

 **531.5 MW**

de ciclo combinado que
utiliza gas natural y diésel



El sistema de
generación eléctrica
de AES México
cuenta con una
**capacidad
instalada de
1,361 MW**
y se estructura de
la siguiente manera:





TEG/TEP

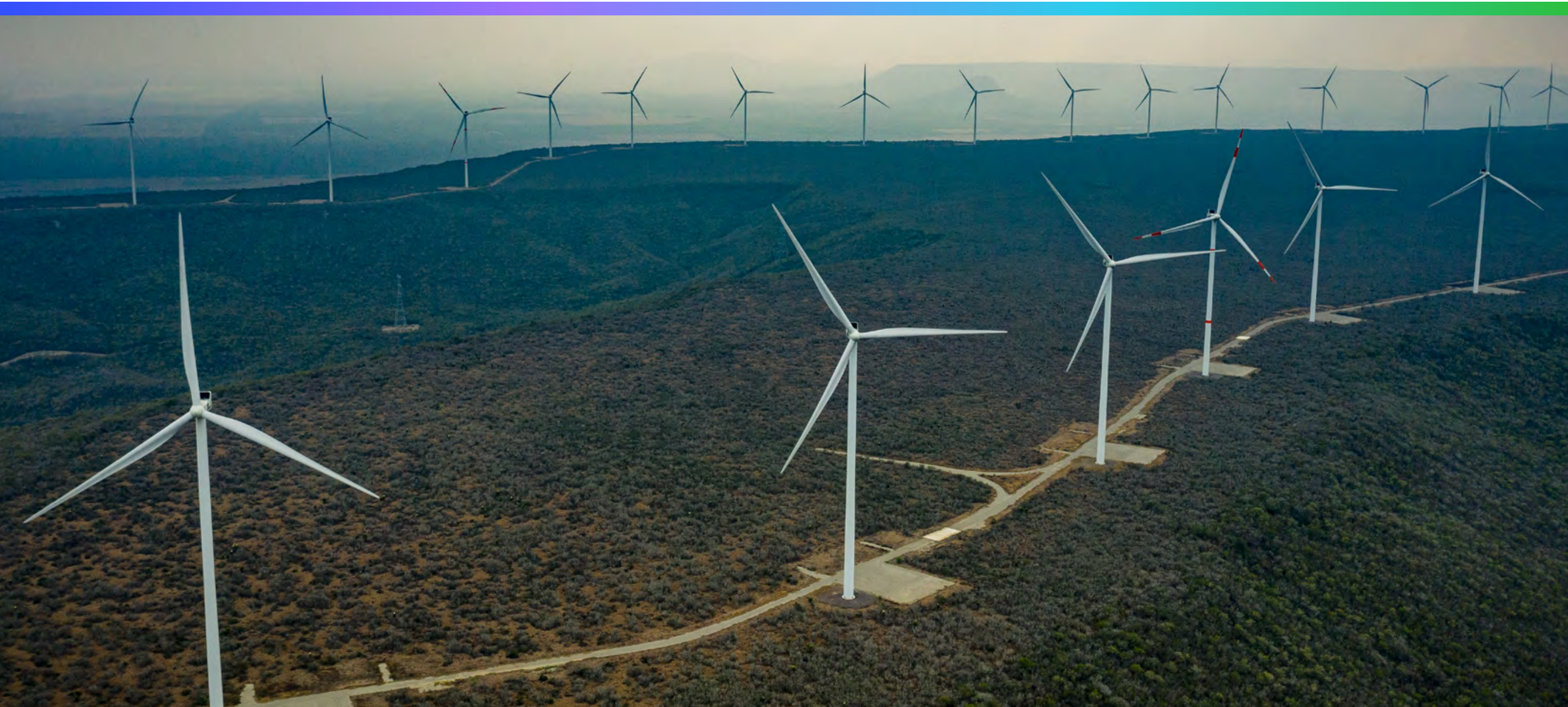
 580 MW

de energía termoeléctrica
basada en coque de petróleo

Mesa La Paz



306 MW de energía eólica impulsada
por 85 aerogeneradores



Derivado de las actividades que realizamos en cada uno de los sitios donde tenemos presencia, definimos los cuatro pilares que integran la estrategia ambiental de AES México:

- 1 Control de contaminación al aire y emisiones de gases de efecto invernadero
- 2 Seguridad hídrica
- 3 Manejo integral de residuos sólidos
- 4 Monitoreo y evaluación de la biodiversidad

Control de emisiones

[102-11, 103-2, 103-3, 305-5]

En AES México reconocemos la importancia de impulsar acciones para hacer frente a los retos asociados al cambio climático y acelerar la transición de la industria hacia fuentes de energía renovables. Por este motivo, hemos implementado en nuestras plantas el uso de tecnologías limpias y eficientes que nos permiten controlar y reducir de manera significativa las emisiones resultantes de nuestros procesos productivos.



22%

de nuestra matriz energética
corresponde a energía eólica

Nuestros principales logros
en materia de emisiones
son los siguientes:

Mérida III



Reducimos las emisiones
de óxido de nitrógeno con
quemadores de bajo NOx





TEG/TEP



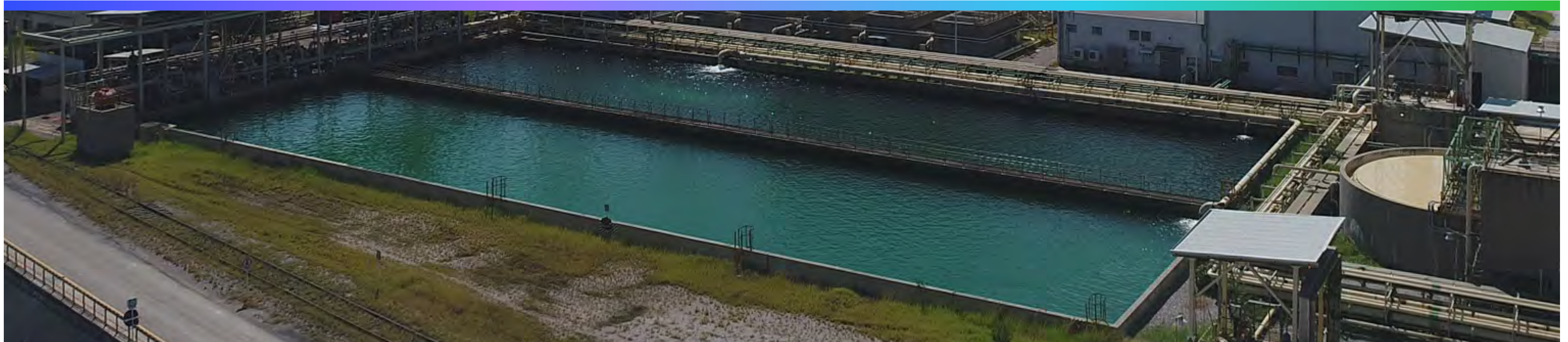
Reducimos las emisiones de óxido de nitrógeno (NOx), dióxido de azufre (SO₂) y material particulado, aplicando tecnología de quemadores de bajo NOx, inyección de caliza, precipitador electrostático



Mesa La Paz



Evitamos el 100% de emisiones de dióxido de carbono y óxido de nitrógeno



Seguridad hídrica

[102-11, 103-2, 103-3, 303-1, 303-2]

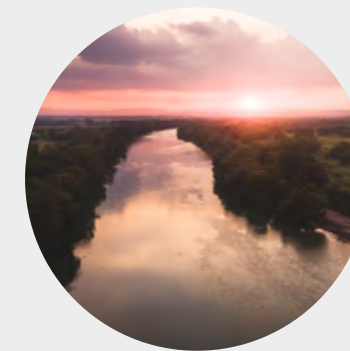
Al ser una empresa energética sabemos que el agua es clave para las operaciones, ya que se utiliza tanto en los procesos productivos como en los sistemas de enfriamiento. Así mismo, reconocemos nuestra responsabilidad de implementar estrategias de gestión hídrica que nos permitan hacer un uso óptimo de este recurso, y al mismo tiempo contribuir a la preservación de los cuerpos de agua aledaños a las instalaciones.

Origen del agua utilizada



Mérida III

Agua subterránea extraída de siete pozos cercanos a las instalaciones



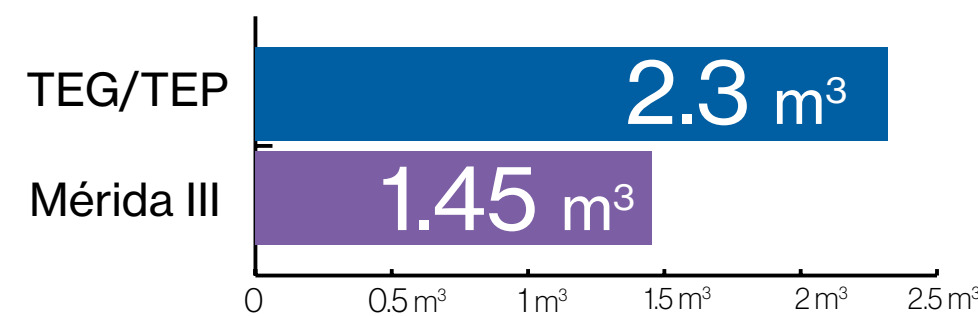
TEG/TEP

Agua superficial extraída del río Tampoán



Durante 2021,
el consumo total
de agua fue de
9,417,628.41 m³ TEGTEP
3,054,116 m³ MIII

Consumo de agua por
cada MWh generado



Para validar su calidad,
cada tres meses un
laboratorio acreditado
por EMA y aprobado
por CONAGUA realiza
los muestreos y análisis
de las aguas residuales
tratadas.

A fin de garantizar la seguridad hídrica de las comunidades vecinas, en AES México desarrollamos estrictos protocolos de tratamiento de aguas residuales alineados a la NOM-001-SEMARNAT-1996, la cual determina los límites máximos permisibles de contaminantes en el agua. De esta manera, nos aseguramos de que la calidad del agua que devolvemos cumple con las normas de descarga de aguas residuales.



Gestión integral de residuos

[102-11, 103-2, 103-3, 306-2]

En AES México contamos con el Sistema de Gestión Integrado de Residuos, basado en los siguientes principios:



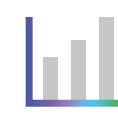
Enfoque de mejora continua para fijar metas constantes de reducción de residuos



Reducir al mínimo posible el volumen de residuos sólidos destinados a rellenos sanitarios



Estrictos controles de manejo, clasificación, separación y almacenamiento de los residuos



Maximizar la valorización de residuos sólidos

De acuerdo con lo establecido en las regulaciones locales, los residuos derivados de las operaciones de la compañía son clasificados en no peligrosos, peligrosos o de manejo especial. Dependiendo de las características de cada uno de los residuos generados y del impacto ambiental que puedan causar, se toman acciones específicas para llevar a cabo una adecuada disposición de los mismos.

De los residuos generados en las plantas TEG/TEP y Mérida III, menos del 5% se catalogan como peligrosos

Así mismo, de manera interna hemos comenzado a implementar medidas que nos permiten disminuir la cantidad de residuos generados en las distintas fases operativas y, con ello, comenzar a transitar hacia una economía circular.



En AES México contamos con programas de revalorización de residuos de manejo especial, tales como: PET, cartón, papel, madera, chatarra, entre otros

Nuestras acciones se basan en los siguientes principios:

Recordemos 5R's

nuestro compromiso con las



Rechaza

No uses productos o servicios que dañen el medio ambiente y escoge lo que utilicen menos empaques.



Recupera

Repara los productos con desperfectos para gastar menos recursos naturales en fabricar otros nuevos.



Reduce

Disminuye la cantidad de desechos que produces, así como el consumo excesivo de ciertos productos contaminados.



Recicla

Alarga la vida útil de los materiales, reciclándolos; y consume más productos obtenidos del desperdicio de otros.



Reutiliza

Usa el mayor número de veces un producto con el fin de producir menos basura, pues ésta contamina el medio ambiente.

El planeta entero es nuestra responsabilidad.

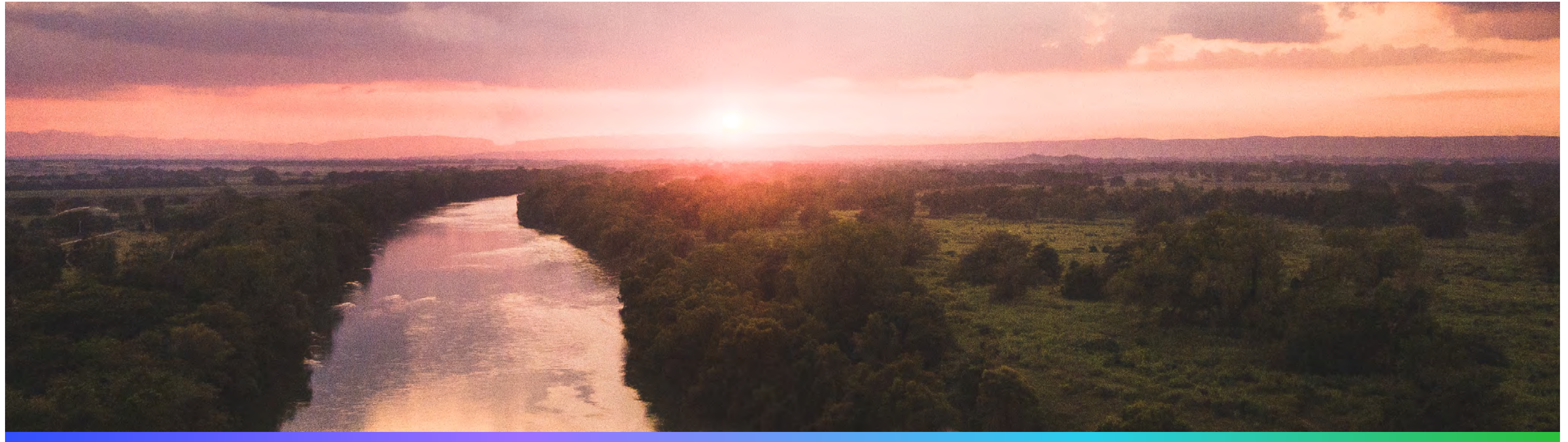
Biodiversidad

[102-11, 103-2, 103-3, 304-1, 304-2, 304-3, 304-4]

En AES México tenemos el firme compromiso de mantener una operación en armonía con el entorno, así como contribuir a la preservación de la biodiversidad. Por este motivo, dentro del Sistema de Gestión Integrado implementamos el Programa de Vigilancia Ambiental, que integra:



- ➔ Acciones de rescate y reubicación de flora y fauna
- ➔ Conservación y restauración de suelos
- ➔ Reforestación
- ➔ Manejo integral de residuos
- ➔ Monitoreo de aves y quirópteros
- ➔ Capacitación ambiental



En las plantas TEG y TEP se adoptó un Estándar Corporativo de Evaluación y Protección de la Biodiversidad que cuenta con el respaldo de un tercero independiente a la compañía especializado en temas de manejo y conservación de la biodiversidad.

Gracias a esta iniciativa procuramos el cuidado de la flora y la fauna que viven cerca de nuestras plantas e impulsamos estrategias para reubicar de manera responsable a especies que pueden afectar o verse afectadas por las operaciones. Además, la Gente AES continuamente recibe capacitación sobre los protocolos que deben seguir para identificar y reportar la aparición de especímenes que requieran ser reubicados.

Aunque Mérida III es la única central ubicada en un parque industrial, dentro de sus instalaciones también se llevan a cabo acciones en pro de la biodiversidad. Debido a la presencia de serpientes, avispas o abejas, especímenes potencialmente peligrosos para la salud y seguridad de la Gente AES, brindamos capacitación sobre su cuidado, identificación y manejo.



Además, comprometidos con la conservación de uno de los pulmones verdes de la República Mexicana, desde hace 20 años en la planta Mérida III colaboramos con el Centro Regional Universitario de la Península de Yucatán (CRUPY) en una iniciativa de reforestación que contribuye a la preservación de 11 hectáreas de selva caducifolia baja.

Por otro lado, debido a que Mesa La Paz opera con energía eólica, continuamente realizamos monitoreos de biodiversidad a fin de identificar posibles alteraciones en los ecosistemas causadas por la presencia de las turbinas e impactos, específicamente con respecto a la población de aves y murciélagos de la zona.

Así mismo, con el propósito de contribuir a la preservación de la fauna local, llevamos a cabo un estudio de los felinos presentes en Mesa La Paz, tales como el jaguar y el ocelote. Esto nos ha permitido identificar corredores biológicos usados por estas especies, sus hábitats y hábitos, así como amenazas potenciales que pudieran afectarles.

72

especies de
animales

fueron identificadas en
Eólica Mesa La Paz:

44
aves

16
mamíferos

11
reptiles

1
anfibio



Juntos con la Comunidad



[103-2, 103-3, 413-1]

Como parte de nuestro compromiso con el desarrollo sostenible, en AES México trabajamos con dedicación y esfuerzo en proyectos que nos permiten estrechar lazos con las comunidades vecinas a fin de crear un valor compartido, contribuir al mejoramiento de la calidad de vida de las personas e impulsar un cambio positivo.

Nuestros programas de involucramiento comunitario e inversión social se enfocan en cuatro pilares:



Acceso a
energía

Generamos alianzas para garantizar el acceso a servicios básicos y energéticos seguros, eficientes y asequibles en las localidades.



Desarrollo
económico

Impulsamos el desarrollo económico y social de las comunidades a través de programas educativos y de capacitación.



Ayuda
humanitaria

Trabajamos de la mano con la Gente AES, contratistas, clientes, socios y comunidades para dar una respuesta rápida y efectiva en casos de emergencia.



Medio
ambiente

Colaboramos con nuestros aliados en la creación de proyectos enfocados en la protección y conservación de la biodiversidad y la vida sostenible.

Nuestros programas
de desarrollo social
están alineados a
nuestro propósito de
acelerar el futuro de
la energía

Desarrollo económico

[103-2, 103-3, 413-1]

Visitas académicas y pláticas universitarias

A través de las visitas y pláticas universitarias invitamos a jóvenes estudiantes provenientes de instituciones educativas cercanas a nuestros centros operativos a conocer nuestro proceso para generar energía. Así, reciben información sobre los proyectos de innovación que impulsamos, así como las medidas de cumplimiento en materia de seguridad y medio ambiente con las que contamos. El objetivo es brindarles una visión de las oportunidades profesionales que ofrece la industria.

Las pláticas y visitas que llevamos a cabo permiten que los alumnos aprendan acerca de los temas que les interesan de primera mano de Nuestra Gente AES, quienes también les comparten experiencias y consejos. Durante 2021, debido a las condiciones sanitarias, estas sesiones se llevaron a cabo de manera virtual.



Más de 500 alumnos
participaron en
pláticas y visitas
académicas en 2021





Diálogo sobre género y energía

Impulsar la participación de más mujeres en el sector energético es un compromiso que en AES tomamos muy en serio. Por este motivo, en 2021 dimos continuidad a nuestro ciclo de diálogos con enfoque de género.

Organizamos un desayuno virtual con la finalidad de que las mujeres AES pudieran reunirse y disfrutar de una conferencia magistral impartida por Lorena Patterson, especialista senior

en energía. En el marco de este evento también se llevaron a cabo charlas virtuales con mujeres destacadas de la industria, quienes compartieron sus experiencias de vida, consejos y preocupaciones.

En el curso de esta actividad se recolectaron diversas propuestas que nos permitirán seguir trabajando de manera interna en la puesta en marcha de iniciativas para promover la diversidad, equidad e inclusión en nuestro ámbito de influencia, a través de nuestro programa AES Women.



Beca Mujer AES

Con el propósito de promover el papel participativo de la mujer en la industria energética, en 2021 creamos la Beca Mujer AES. Se trata de una convocatoria única en el sector que tiene como objetivo contribuir a la formación académica de las mujeres en distintas disciplinas, a fin de que puedan desarrollarse profesionalmente en áreas estratégicas del sector.

Buscamos mujeres:

- Líderes y comprometidas.
- Apasionadas por el futuro de la energía.
- Involucradas en el sector energético de México.
- Abiertas a la innovación y a la transformación de la industria.



4 profesionales del sector energético recibieron una beca para cursar el diplomado “Business Analytics: De los Datos al Conocimiento”, impartido por el Tecnológico de Monterrey



Microemprendimiento Sustentable

El compromiso que tenemos con el desarrollo de las comunidades vecinas, nos motivó a poner en marcha un programa de reactivación y fortalecimiento de la economía local enfocado en el microemprendimiento, el cual se llevó a cabo en las comunidades cercanas al parque eólico Mesa La Paz en Tamaulipas.

A través del programa Microemprendimiento Sustentable, brindamos apoyo a cuatro comunidades para impulsar nuevos emprendimientos que contribuyan a mejorar la disponibilidad y calidad de productos y servicios. Nuestros esfuerzos se enfocaron en tres ejes principales:

1

Fortalecer

capacidades técnicas y humanas para promover el microemprendimiento local.

2

Proveer

asistencia e insumos productivos clave a microemprendimientos para ayudarles a alcanzar su máximo potencial.

3

Lograr

una transformación comunitaria integral para mejorar la calidad de vida de la población.



30 emprendedores locales recibieron apoyo a través del programa Microemprendimiento Sustentable



Red de Emprendedores Llerenses

Como parte de los esfuerzos que realizamos para contribuir a la reactivación económica del país, creamos el programa Red de Emprendedores Llerenses en Llera de Canales, Tamaulipas. El objetivo de esta iniciativa es conectar entre sí a los emprendedores locales, así como con mentores y clientes potenciales, de manera que puedan mejorar el rendimiento de sus negocios, facilitar el networking y crear nuevas oportunidades comerciales.



90 proyectos de emprendimiento forman parte de la Red de Emprendedores Llerenses





Comités Comunitarios

En AES México estamos convencidos de que promover un diálogo franco, incluyente y participativo es esencial para crear vínculos sólidos con las comunidades vecinas y poner en marcha proyectos que generen valor compartido.

Por este motivo, en las regiones donde tenemos presencia incentivamos la conformación de Comités Comunitarios que incorporan la opinión de los miembros de la comunidad en la creación de los Planes de Inversión Social a fin de generar acciones que atiendan las necesidades específicas de la localidad y contribuyan a su desarrollo sostenible.



Los Comités comunitarios facilitan el diálogo entre las comunidades y AES México para detonar procesos de valor compartido

Cabe señalar que los Comités Comunitarios están conformados por los propios miembros de la comunidad, quienes eligen a sus representantes y toman decisiones de manera consensuada. Los Comités se caracterizan por ser autónomos e independientes y por respetar plenamente las formas de gobernanza local.



Ayuda de emergencia

[103-2, 103-3, 413-1]

Ayuda COVID-19

A partir de 2020 consolidamos el programa permanente Ayuda COVID-19 a fin de brindar apoyo continuo a centros de salud y hospitales, así como a las principales poblaciones afectadas por la contingencia en las regiones donde tenemos presencia.

En 2021 entregamos...

500
cubrebocas
KN95

1,000
litros de
suministros
sanitarios

3,000
guantes



Regreso a Clases Seguro

Como parte de los esfuerzos que realizamos en AES México para atender la contingencia sanitaria por COVID-19, durante 2021 brindamos apoyo a las escuelas de las comunidades vecinas que regresaron a clases presenciales. Esto, con la finalidad de que, tanto estudiantes como docentes, tuvieran la oportunidad de volver a sus actividades escolares de manera segura.

A través del programa Regreso a Clases Seguro proporcionamos diversos artículos sanitarios y de protección personal a las instituciones educativas cercanas a nuestro parque Eólica Mesa La Paz y nuestra planta TEG/TEP.

En 2021 entregamos...

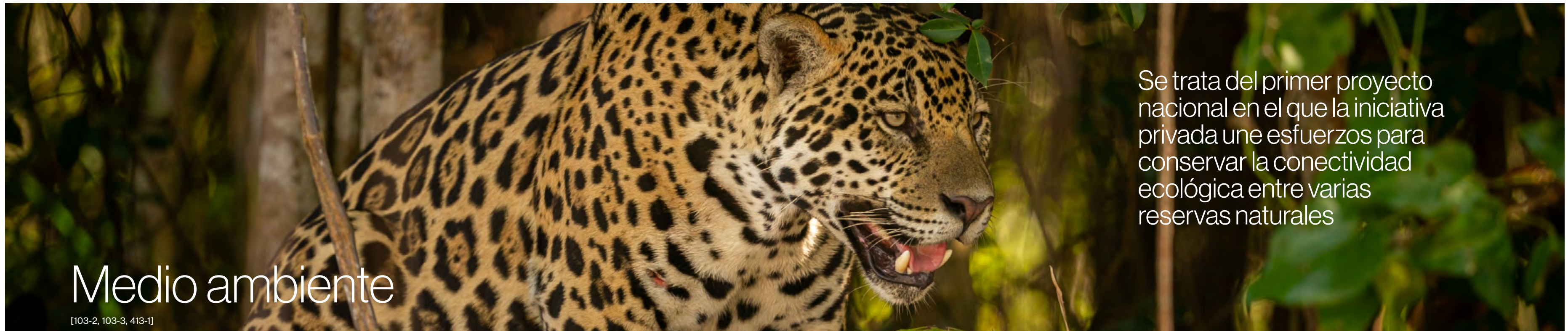
16
termómetros

320
litros de gel
antibacterial

34
medidores de CO₂

1,000
cubrebocas y
caretas





Se trata del primer proyecto nacional en el que la iniciativa privada une esfuerzos para conservar la conectividad ecológica entre varias reservas naturales

Medio ambiente

[103-2, 103-3, 413-1]

Conservación de felinos

Nuestro compromiso con la biodiversidad mexicana nos ha motivado a colaborar con Dimensión Natural, una sociedad civil mexicana que busca salvaguardar patrimonio natural. Con ellos hemos desarrollado una serie de acciones con la finalidad de crear el Corredor Biológico Interestatal Tamaulipas – San Luis Potosí que tiene por objetivo **conectar tres importantes áreas naturales protegidas: la Reserva de la Biósfera El Cielo, la Reserva de la Biósfera de la Sierra de Tamaulipas y la Reserva de la Biósfera Sierra del Abra Tanchipa**, para garantizar un tránsito libre y seguro de las 6 especies de felinos que habitan en esa región.

El proyecto incide de forma positiva en la conservación y conectividad de más de 700 mil hectáreas. Entre las principales actividades realizadas se encuentran las siguientes:

- Análisis de información geográfica.
- Registro y monitoreo de especies mediante foto-trampeo.
- Instalación de señalética carretera que alerta del paso de los felinos por dichas vías.
- Producción de material documental para las iniciativas de conservación.

Registramos evidencia de las 6 especies de felinos presentes en la región:

Jaguar

Jaguarundi

Lince

Margay










Ocelote

Puma

Resultados 2021

[103-2, 103-3, 413-1]

Eje	Programa	Resultados	ODS a los que contribuimos
Desarrollo económico	Visitas académicas y pláticas universitarias	500 alumnos beneficiados	        
	Diálogo sobre género y energía	43 mujeres participantes	
	Beca Mujer AES	4 profesionales del sector energético becadas	
	Microemprendimiento Sustentable	4 comunidades resultaron beneficiadas 30 proyectos de emprendimiento inscritos Más de 360 horas de capacitación y apoyo técnico invertidas	
	Red de Emprendedores Llerenses	90 emprendedores inscritos	
	Comités Comunitarios	3 Comités Comunitarios consolidados	

Eje	Programa	Resultados	ODS a los que contribuimos
Ayuda humanitaria	Ayuda COVID-19	500 cubrebocas KN95 1,000 litros de suministros sanitarios 3,000 guantes	        
	Regreso a Clases Seguro	16 Termómetros 34 Medidores de CO2 47 Carteles de precaución Más de 300 litros de gel antibacterial 500 cubrebocas y caretas 1,000 estudiantes beneficiados	
Medio ambiente	Conservación de felinos	El análisis de información geográfica de las 3 reservas arroja un 90% en la viabilidad para la confirmación del Corredor Biológico Interestatal Tamaulipas-San Luis Potosí Más de 50 registros obtenidos de los 6 felinos que habitan en las 3 reservas naturales 8 puntos de colisión vehicular con fauna fueron detectados	

Nuestros Grupos de Interés

[103-2, 103-3, 102-40, 102-42, 102-43, 102-44]

En AES consideramos esencial mantener un diálogo abierto y continuo con nuestros grupos de interés lo que nos permite, no sólo mantenerlos informados sobre los resultados y logros obtenidos a lo largo del año, sino también identificar y atender sus necesidades y expectativas, así como detectar áreas de oportunidad para seguir mejorando y creciendo en materia de sostenibilidad. De esta manera, tendremos la capacidad de seguir creando nuevas y mejores soluciones de energía que contribuyan a hacer del mundo un mejor lugar para todos.

Socios de
negocio

Colaboradores

Clientes

Comunidades

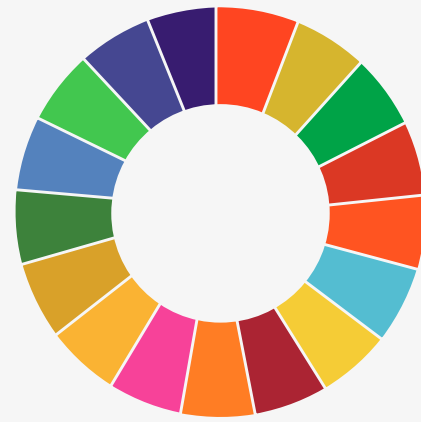
Entidades
gubernamentales

Instituciones de
la sociedad civil





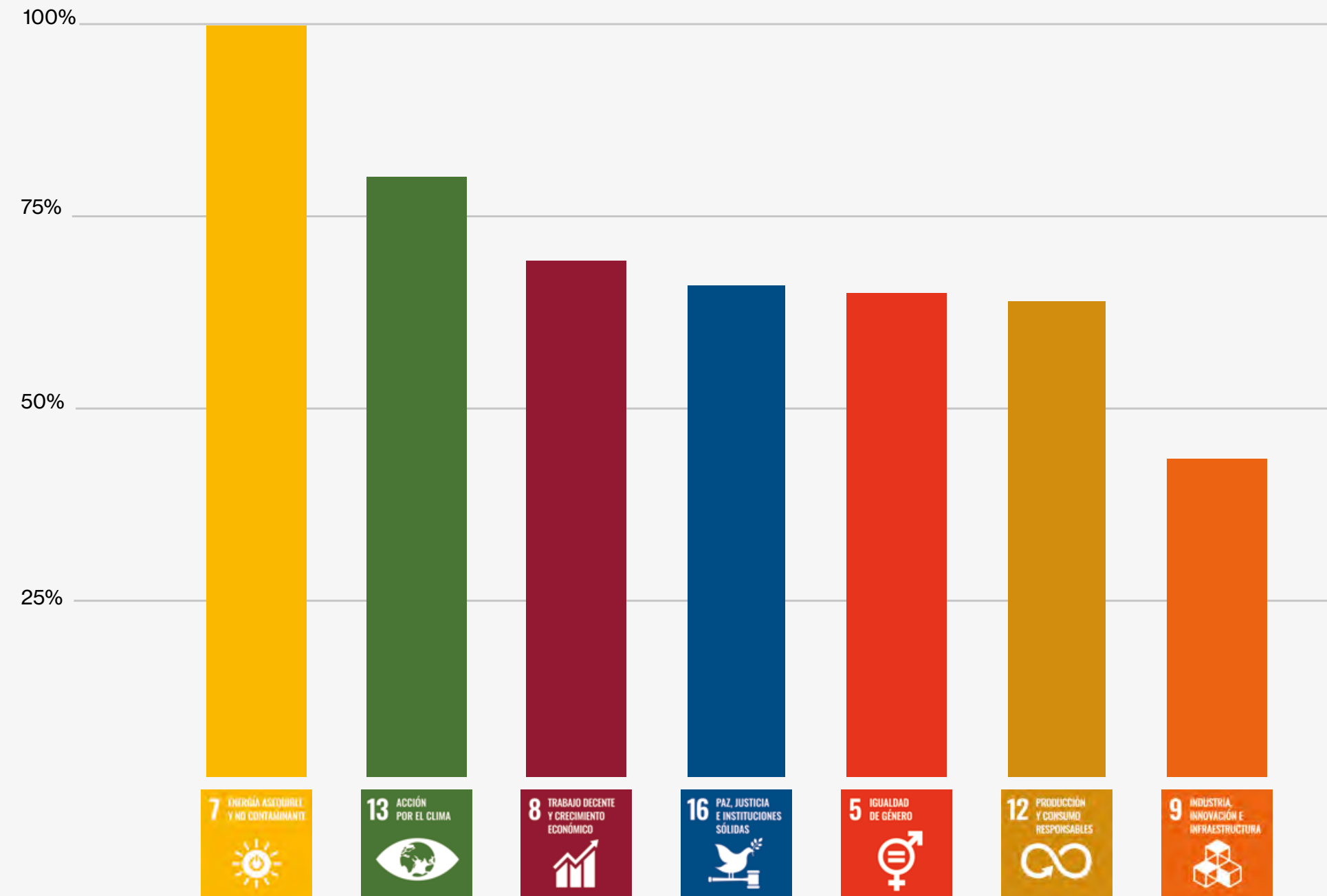
AES México y los Objetivos de Desarrollo Sostenible



[102-12]

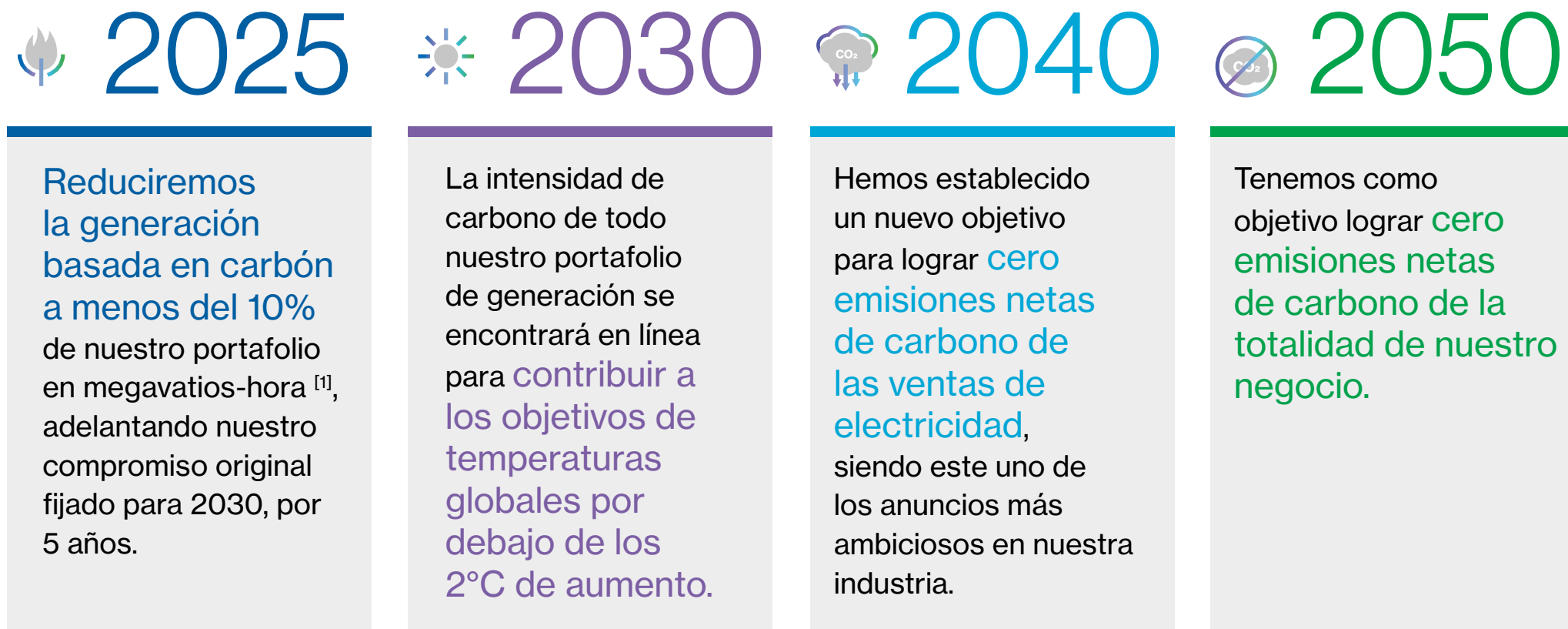
La hoja de ruta marcada por los ODS nos ofrece un panorama claro y certero sobre las iniciativas y acciones que debemos poner en marcha para mejorar nuestro desempeño en temas socioambientales, alcanzar las metas corporativas y contribuir a la construcción de un futuro sostenible.

En 2020 realizamos una evaluación de la trascendencia que tienen cada una de las metas establecidas en la Agenda 2030, para nuestra estrategia de negocio. De acuerdo a los resultados obtenidos, son 7 de los 17 ODS los que tienen una mayor relevancia para AES México. Estos son:



AES Metas Globales

En AES México continuamos ampliando nuestro portafolio de negocio, mediante la creación de nuevas soluciones innovadoras y sustentables que nos permitan alcanzar la meta de cero emisiones de carbono para el 2050. Alineados a este propósito definimos metas globales de desacarbonización, las cuales consideran todos los ámbitos comerciales de la compañía.



[1] Con base en la generación anual en MWh del portafolio a la fecha pertinente o esperada para la fecha correspondiente, ajustada por: (i) (+) generación de nuevos activos incorporados al portafolio; y (ii) (-) generación real de ventas o retiros de activos anunciados.



Índice GRI



GRI Estándar Contenido

Página / Respuesta directa / URL(s)

GRI 101: FUNDAMENTOS 2016

CONTENIDOS GENERALES

GRI 102: CONTENIDOS GENERALES 2016

1. Perfil de la organización

102-1	Nombre de la organización	AES México
102-2	Actividades, marcas, productos y servicios	P. 08, 10-11
102-3	Ubicación de la sede	P. 77
102-4	Ubicación de las operaciones	P. 08, 10-11
102-5	Propiedad y forma jurídica	AES Tamuin Development Services, S. de R.L. de C.V.
102-6	Mercados servidos	P. 08, 10
102-7	Tamaño de la organización	P. 07
102-8	Información sobre empleados y otros trabajadores	P. 24 Contamos con la plataforma Workday, un sistema de administración global que nos permite gestionar todos los datos de los colaboradores de AES México.
102-9	Cadena de suministro	La cadena de suministro está conformada por: 55% proveedores locales y 45% de proveedores extranjeros. Atiende al tema material: Cadena de valor.
102-10	Cambios significativos en la organización y su cadena de suministro	Durante 2021, no se presentaron cambios significativos en la organización ni en la cadena de suministro.
102-11	Principio o enfoque de precaución	P. 13, 35-40, 42-54
102-12	Iniciativas externas	P. 13, 69
102-13	Afiliación a asociaciones	P. 13

2. Estrategia

102-14	Declaración de altos ejecutivos responsables de la toma decisiones	P. 05-06
102-15	Impactos, riesgos y oportunidades principales	P. 05-06

3. Ética e Integridad

102-16	Valores, principios, estándares y normas de conducta	P. 09, 18-19 Atiende al tema material: Cumplimiento legal y ético.
102-17	Mecanismos de asesoramiento y preocupaciones éticas	P. 20 La línea de ayuda AES está disponible las 24 horas del día, todos los días del año y en todos los idiomas de los diferentes países donde tenemos operaciones. Atiende al tema material: Cumplimiento legal y ético.

4. Gobernanza

102-18	Estructura de gobernanza	P. 21
--------	--------------------------	-------

5. Participación de los grupos de interés

102-40	Lista de grupos de interés	P. 67 Atiende al tema material: Comunicación con grupos de interés.
102-41	Acuerdos de negociación colectiva	En AES México contamos con acuerdos de negociación colectiva.
102-42	Identificación y selección de grupos de interés	P. 67 Atiende al tema material: Comunicación con grupos de interés.
102-43	Enfoque para la participación de los grupos de interés	P. 67 Atiende al tema material: Comunicación con grupos de interés.
102-44	Temas y preocupaciones clave mencionados	P. 67 Atiende al tema material: Comunicación con grupos de interés.

6. Prácticas para la elaboración de informes

102-45	Entidades incluidas en los estados financieros consolidados	AES Tamuin Development Services, S. de R.L. de C.V.
102-46	Definición de los contenidos de los Informes y las Coberturas del tema	P. 76
102-47	Lista de temas materiales	P. 76
102-48	Reexpresión de la información	P. 75
102-49	Cambios en la elaboración de informes	P. 75
102-50	Periodo objeto del informe	P. 75
102-51	Fecha del último informe	Octubre 2021
102-52	Ciclo de elaboración de informes	P. 75

GRI Estándar Contenido

Página / Respuesta directa / URL(s)

6. Prácticas para la elaboración de informes

102-53	Punto de contacto para preguntas sobre el informe	P. 67
102-54	Declaración de elaboración del informe de conformidad con los estándares GRI	P. 75
102-55	Índice de contenidos GRI	P. 71
102-56	Verificación externa	P. 75

TEMAS MATERIALES

INNOVACIÓN

GRI 103: ENFOQUE DE GESTIÓN 2016

103-1	Explicación del tema material y su Cobertura	P. 76
103-2	El enfoque de gestión y sus componentes	P. 15-16
103-3	Evaluación del enfoque de gestión	P. 15-16

CUMPLIMIENTO LEGAL Y ÉTICO

GRI 103: ENFOQUE DE GESTIÓN 2016

103-1	Explicación del tema material y su Cobertura	P. 76
103-2	El enfoque de gestión y sus componentes	P. 18-22
103-3	Evaluación del enfoque de gestión	P. 18-22

GRI 205: ANTICORRUPCIÓN 2016

205-2	Comunicación y formación sobre políticas y procedimientos anticorrupción	P. 18-19
-------	--	----------

CADENA DE VALOR

GRI 103: ENFOQUE DE GESTIÓN 2016

103-1	Explicación del tema material y su Cobertura	P. 76
103-2	El enfoque de gestión y sus componentes	P. 22
103-3	Evaluación del enfoque de gestión	P. 22

GRI 204: PRÁCTICAS DE ADQUISICIÓN 2016

204-1	Proporción de gasto en proveedores locales	La cadena de suministro está conformada por: 55% proveedores locales y 45% de proveedores extranjeros.
-------	--	--

CULTURA ORGANIZACIONAL

GRI 103: ENFOQUE DE GESTIÓN 2016

103-1	Explicación del tema material y su Cobertura	P. 76
103-2	El enfoque de gestión y sus componentes	P. 25-27, 32-33
103-3	Evaluación del enfoque de gestión	P. 25-27, 32-33

GRI 401: EMPLEO 2016

401-1	Nuevas contrataciones de empleados y rotación de personal	26 personas fueron contratadas en 2021.
-------	---	---

GRI 404: FORMACIÓN Y ENSEÑANZA 2016

404-1	Media de horas de formación al año por empleado	P. 26-27
404-2	Programas para mejorar las aptitudes de los empleados y programas de ayuda a la transición	P. 26-27
404-3	Porcentaje de empleados que reciben evaluaciones periódicas del desempeño y desarrollo profesional	100% del personal recibió evaluación de desempeño.



DIVERSIDAD, EQUIDAD E INCLUSIÓN

GRI 103: ENFOQUE DE GESTIÓN 2016

103-1	Explicación del tema material y su Cobertura	P. 76
103-2	El enfoque de gestión y sus componentes	P. 28-31
103-3	Evaluación del enfoque de gestión	P. 28-31

GRI 405: DIVERSIDAD E IGUALDAD DE OPORTUNIDADES 2016

405-1	Diversidad en órganos de gobierno y empleados	P. 29
405-2	Ratio del salario base y de la remuneración de mujeres frente a hombres	P. 31

GRI 406: NO DISCRIMINACIÓN 2016

406-1	Casos de discriminación y acciones correctivas emprendidas	En el periodo objeto de la memoria no se reportaron casos de discriminación en las operaciones en México.
-------	--	---

SALUD Y SEGURIDAD LABORAL

GRI 103: ENFOQUE DE GESTIÓN 2016

103-1	Explicación del tema material y su Cobertura	P. 76
103-2	El enfoque de gestión y sus componentes	P. 35-40
103-3	Evaluación del enfoque de gestión	P. 35-40

GRI 403: SALUD Y SEGURIDAD EN EL TRABAJO 2018

403-1	Sistema de gestión de la salud y la seguridad en el trabajo	P. 35-40
403-2	Identificación de peligros, evaluación de riesgos e investigación de incidentes	P. 35-40 AES México cuenta con un proceso de Identificación de peligros y evaluación de riesgos, el cual tiene por objetivo definir la metodología para el continuo reconocimiento y comprensión de los peligros en el lugar de trabajo durante el desarrollo de actividades rutinarias, no rutinarias y/o situaciones de emergencia, con el fin de evaluar, priorizar y erradicar los riesgos para seguridad y salud en el trabajo, a través de la implementación proactiva y efectiva de la jerarquía de controles.
403-3	Servicios de salud en el trabajo	P. 35-40 En AES México contamos con un programa de exámenes médicos anuales, para todo el personal. A partir de un análisis del perfil laboral de cada colaborador, se le realizan ciertos exámenes. Los resultados son revisados por un medico contratado por AES México quien le informa al colaborador sus resultados y le ofrece recomendaciones.
403-4	Participación de los trabajadores, consultas y comunicación sobre salud y seguridad en el trabajo	P. 35-40
403-5	Formación de trabajadores sobre salud y seguridad en el trabajo	P. 35-40 Los cursos en materia de salud y seguridad que impartimos durante 2021 fueron: Bloqueo y candadeo, Búsqueda y rescate, Combate de incendios con hidrantes y mangueras, Combate de incendios con uso de extintores, Corte y soldadura, Evacuación de inmuebles, Manejo defensivo de equipos livianos, Manejo defensivo PTD, Montacargas, Polipastos, Primeros auxilios y RCP, Recipientes sujetos a presión, Seguridad Eléctrica, Vías de ferrocarril e Inducción a la seguridad.
403-6	Fomento de la salud de los trabajadores	P. 35-40 En AES México todos los colaboradores se encuentran adscritos a los servicios médicos del Instituto Mexicano del Seguro Social (IMSS) y cuentan con un Seguro de Gastos Médicos Menores y Mayores.
403-7	Prevención y mitigación de los impactos en la salud y la seguridad de los trabajadores directamente vinculados con las relaciones comerciales	P. 35-40
403-8	Cobertura del sistema de gestión de la salud y la seguridad en el trabajo	P. 35-40
403-9	Lesiones por accidente laboral	Durante 2021 no se registraron incidentes fatales ni incapacitantes relacionados con el trabajo en ninguna de las plantas de AES México.
403-10	Dolencias y enfermedades laborales	Durante 2021 no se registraron enfermedades laborales en personal en ninguna de las plantas de AES México.

PROTECCIÓN Y CUIDADO DEL MEDIO AMBIENTE

GRI 103: ENFOQUE DE GESTIÓN 2016

103-1	Explicación del tema material y su Cobertura	P. 76
103-2	El enfoque de gestión y sus componentes	P. 42-54
103-3	Evaluación del enfoque de gestión	P. 42-54

GRI 303: AGUA Y EFLUENTES 2018

303-1	Interacción con el agua como recurso compartido	P. 48-49 Eólica Mesa la Paz no extrae agua de ninguna fuente natural. El agua potable utilizada es suministrada por un tercero desde un centro de suministro municipal.
303-2	Gestión de los impactos relacionados con los vertidos de agua	P. 48-49 En Eólica Mesa La Paz, el agua residual no es vertida a ningun efluente. En el interior se cuenta con el parque con fosas de aguas sanitarias, las cuales son recolectadas por un tercero que cuenta con los permisos de descraga en el sistema de drenajes municipal.
303-3	Extracción de agua	Extracción de agua en megalitros: TEG: 4,843.92, TEP: 4,573.70 y MIII: 3,052.29
303-4	Vertido de agua	Extracción de agua en megalitros: TEG/ TEP: 1,331.86, MIII 890.08 y EMLP: 4
303-5	Consumo de agua	Consumo de agua en megalitros: TEG/ TEP: 8,085.77, MIII 2,162.21 y EMLP: 12

GRI 304: BIODIVERSIDAD 2016

304-1	Centros de operaciones en propiedad, arrendados o gestionados ubicados dentro de o junto a áreas protegidas o zonas de gran valor para la biodiversidad fuera de áreas protegidas	P. 52-54 Ninguna de las plantas de AES se encuentra dentro de un área protegida.
304-2	Impactos significativos de las actividades, los productos y los servicios en la biodiversidad	P. 52-54 A través de los monitoreos de la biodiversidad que realizamos en Eólica Mesa La Paz, los cuales se sustentan en metodologías estandarizadas y con validación científica, se identificó una mortandad anual de 2.4 individuos en aves grandes, 1.77 individuos en aves pequeñas y 13.3 murciélagos. Lo cual no representa una amenaza para la estabilidad de la fauna local.
304-3	Hábitats protegidos o restaurados	P. 52-54
304-4	Especies que aparecen en la Lista Roja de la UICN y en listados nacionales de conservación cuyos hábitats se encuentren en áreas afectadas por las operaciones	P. 52-54

GRI 305: EMISIONES 2016

305-1	Emisiones directas de GEI (alcance 1)	El total de emisiones de directas de GEI fue de: 4,822,530.91 tCO2e
305-2	Emisiones indirectas de GEI al generar energía (alcance 2)	El total de emisiones de indirectas de GEI fue de: 3,818.01 tCO2e
305-4	Intensidad de las emisiones de GEI	El ratio total de intensidad de emisiones de GEI fue de: 1.414
305-5	Reducción de las emisiones de GEI	P. 46-47



GRI Estándar Contenido

Página / Respuesta directa / URL(s)

GRI 306: RESIDUOS 2020

306-1	Generación de residuos e impactos significativos relacionados con los residuos	P. 50-51
306-2	Gestión de impactos significativos relacionados con los residuos	P. 50-51
306-3	Residuos generados	<p>TEG-TEP:</p> <p>Aceites usados: 11,726.00 kg, Acumuladores: 285.08 kg, Balastras Gastadas: 20 kg, Cartón/Papel: 2,475.50 kg, Chatarra de fierro: 35,870 kg, Chatarra de aluminio: 438.66 kg, Chatarra de acero inoxidable: 1,133.50 kg, Plástico: 168.80 kg, Residuos orgánicos: 10,240 kg, Equipo electrónico: 3,000 kg, Alambre de cobre con forro: 51.90 kg, Bronce: 17.00, Lámparas Fluorescentes Gastadas: 120 Kg, Sólidos contaminados con materiales o residuos peligrosos como trapos, estopas, guantes, filtros impregnados con aceite, plástico, cartón y otros materiales: 6,708 kg, Residuos punzocortantes: 0.6 kg, Pinturas y Solventes, 620 kg, Suelo contaminado con hidrocarburos: 1,800 kg, Residuos Químicos de Laboratorio: 1,730 kg, Residuos NO anatómicos de pacientes: 0.6 kg, Medicamento caduco: 0.2 kg, Pilas alcalinas: 70 kg, Residuos Orgánicos: 10,240 kg, Filtros Bolsa para polvo, equipo de protección personal, artículos de oficina y cartón con plástico: 48,937 kg, Escombros: 6,040 kg, Fibra Cerámica: 5,580 kg, Celdas de PVC: 340,289 kg</p> <p>MIll:</p> <p>Madera: 6.55 Ton, Chatarra: 16.423 Ton, Aislamiento Térmico: 16.120 Ton, Cartón: 3.470 Ton, PET: 0.470 Ton, Basura general: 14.250 Ton, Estopas-filtros-cartón-trapos contaminados: 3.140 Ton</p> <p>Recipientes vacíos de hidrocarburos: 0.223 Ton, Recipientes vacíos de pintura: 0.287 Ton, Balastros y lamparas fluorescentes: 0.019 Ton, Acumuladores: 0.284 Ton, Aceite Usado 5.954 Ton</p> <p>EMLP:</p> <p>Solidos contaminados con hidrocarburos: 4.32 Ton, Solidos contaminados con pinturas o solventes: 0.37 Ton, Suelo contaminado: 0.69 Ton, Aceite usado: 3.41 ton, Anticongelante usado: 0.09 Ton, Baterías Usadas: 2.06 Ton, Residuos Epoxi: 6.33 Ton, Lamparas Fluorescentes: 0.00, Papel: 0.43 Ton, Plástico Y Hule: 0.50 Ton, Cartón Y Derivados: 1.71 ton, Residuo De Alimentos: 1.72 Ton, Madera: 0.75 Ton, Metal No Ferroso: 0.00 Ton, Poliestireno No Expandido: 0.00 Ton, Residuos Tecnológicos: 0.00 Ton</p>
306-4	Residuos no destinados a eliminación	<p>TEG-TEP:</p> <p>Aceites usados: 11,726.00 kg, Acumuladores: 285.08 kg, Balastras Gastadas: 20 kg, Cartón/Papel: 2,475.50 kg, Chatarra de fierro: 35,870 kg, Chatarra de aluminio: 438.66 kg, Chatarra de acero inoxidable: 1,133.50 kg, Plástico: 168.80 kg, Residuos orgánicos: 10,240 kg, Equipo electrónico: 3,000 kg, Alambre de cobre con forro: 51.90 kg, Bronce: 17.00</p> <p>MIll:</p> <p>Aceite Usado 5.954 Ton, Estopas-filtros-cartón-trapos contaminados: 3.140 Ton, Acumuladores: 0.284 Ton, Cartón: 3.470 Ton, PET: 0.470 Ton, Chatarra: 16.423 Ton</p> <p>EMLP:</p> <p>Aceite usado: 3.41 ton, Baterías Usadas: 2.06 Ton, Papel: 0.43 Ton Plástico Y Hule: 0.50 Ton, Cartón Y Derivados: 1.71 ton, Madera: 0.75 Ton</p>

GRI Estándar Contenido

Página / Respuesta directa / URL(s)

306-5	Residuos destinados a eliminación	<p>TEG-TEP:</p> <p>Lámparas Fluorescentes Gastadas: 120 Kg, Sólidos contaminados con materiales o residuos peligrosos como trapos, estopas, guantes, filtros impregnados con aceite, plástico, cartón y otros materiales: 6,708 kg, Residuos punzocortantes: 0.6 kg, Pinturas y Solventes, 620 kg, Suelo contaminado con hidrocarburos: 1,800 kg, Residuos Químicos de Laboratorio: 1,730 kg, Residuos NO anatómicos de pacientes: 0.6 kg, Medicamento caduco: 0.2 kg, Pilas alcalinas: 70 kg, Residuos Orgánicos: 10,240 kg, Filtros Bolsa para polvo, equipo de protección personal, artículos de oficina y cartón con plástico: 48,937 kg, Escombros: 6,040 kg, Fibra Cerámica: 5,580 kg, Celdas de PVC: 340,289 kg</p> <p>MIll:</p> <p>Madera: 6.55 Ton, Aislamiento Térmico: 16.120 Ton, Basura general: 14.250 Ton, Recipientes vacíos de hidrocarburos: 0.223 Ton, recipientes vacíos de pintura: 0.287 Ton, Balastros y lámparas fluorescentes: 0.019 Ton</p> <p>EMLP:</p> <p>Solidos contaminados con hidrocarburos: 4.32 Ton, Solidos contaminados con pinturas o solventes: 0.37 Ton, Suelo contaminado: 0.69 Ton, Anticongelante usado: 0.09 Ton, Residuos Epoxi: 6.33 Ton, Lámparas Fluorescentes: 0.00, Residuo De Alimentos: 1.72 Ton</p>
-------	-----------------------------------	--

DESARROLLO COMUNITARIO

GRI 103: ENFOQUE DE GESTIÓN 2016

103-1	Explicación del tema material y su Cobertura	P. 76
103-2	El enfoque de gestión y sus componentes	P. 56-65
103-3	Evaluación del enfoque de gestión	P. 56-65

GRI 413: COMUNIDADES LOCALES 2016

413-1	Operaciones con participación de la comunidad local, evaluaciones del impacto y programas de desarrollo	P. 20, 56-65
413-2	Operaciones con impactos negativos significativos –reales o potenciales– en las comunidades locales	No se identificaron operaciones con impactos negativos significativos (reales o potenciales) en las comunidades.

COMUNICACIÓN CON GRUPOS DE INTERÉS

GRI 103: ENFOQUE DE GESTIÓN 2016

103-1	Explicación del tema material y su Cobertura	P. 76
103-2	El enfoque de gestión y sus componentes	P. 67
103-3	Evaluación del enfoque de gestión	P. 67



Acerca de esta memoria

[102-48, 102-49, 102-50, 102-52, 102-54, 102-56]

Con el propósito de mantenernos actualizados con respecto a los asuntos de sostenibilidad más significativos, tanto para la compañía como para nuestros grupos de interés, llevamos a cabo un estudio de materialidad, el cual incluyó entrevistas con nuestros directivos, diálogos con audiencias clave y revisión de información publicada en diversos medios de comunicación. A partir de este ejercicio se definieron los contenidos que integran el presente documento.

Dando seguimiento al ciclo anual de publicación, en esta memoria de sostenibilidad se dan a conocer las acciones que llevamos a cabo en AES México, durante el periodo del 1 de enero al 31 de diciembre de 2021, a fin de contribuir al crecimiento económico, impulsar el desarrollo social y promover el cuidado al medio ambiente en las regiones donde tenemos presencia.

“Este informe se ha elaborado de conformidad con la opción Esencial de los Estándares GRI” y no fue verificado externamente.

Si bien no hubo reexpresión de la información en el proceso de la elaboración de la memoria de sostenibilidad, derivado del estudio de materialidad se hicieron algunos ajustes para alinear el contenido de los capítulos a los estándares GRI.

Por otro lado, como parte el avance que hemos logrado en materia de sostenibilidad, creamos el apartado “Crecimiento limpio e innovación”, donde incluimos más información sobre nuestra estrategia el desarrollo de nuevas y mejores soluciones para el mercado.

Finalmente, eliminamos el capítulo “Frente a la pandemia”, el cual fue publicado en la memoria anterior reflejaba las acciones realizadas para atender los efectos de la contingencia sanitaria, y la información que lo integraba se desglosó en los apartados de “Seguridad y salud en el trabajo” y “Juntos con la comunidad”.



Materialidad

[102-46, 102-47, 103-1]

Para la elaboración de la memoria de sostenibilidad, nos basamos en los resultados obtenidos en nuestro último estudio de Materialidad, el cual nos permitió identificar los temas más relevantes que impactan en nuestras operaciones, a partir de las opiniones y expectativas comunicadas por nuestros Grupos de Interés y del análisis Contexto de Sostenibilidad en el que operamos.

Con base en los resultados obtenidos, aplicamos el principio de Exhaustividad con el propósito de presentar las acciones relativas a cada uno de los temas materiales que integran la memoria de forma Clara, Comparable, Equilibrada, Fiable, Precisa, y Puntual.

Tema material	Cobertura	
	Interna	Externa
Innovación		X
Cumplimiento legal y ético	X	X
Cadena de valor		X
Cultura organizacional	X	
Diversidad, equidad e inclusión	X	X
Salud y seguridad en el trabajo	X	
Protección y cuidado del medio ambiente		X
Desarrollo comunitario		X
Comunicación con grupos de interés	X	X



Punto de contacto

[102-3, 102-53]

Adriana Ramiro

Especialista Senior de Asuntos
Externos y Sostenibilidad MX

adriana.ramiro@aes.com

Érika Santiago

Gerente Senior Asuntos Externos,
Comunicación y Sostenibilidad

erika.santiago@aes.com

aes México

Av. Paseo Las Palmas 405
Lomas de Chapultepec, Miguel Hidalgo
C.P. 11000, Ciudad de México



aes México

Comunicación de Progreso



**APOYAMOS
EL PACTO GLOBAL**



AES México y el Pacto Mundial

En AES México estamos comprometidos a hacer del Pacto Mundial y sus principios parte de la estrategia, la cultura y las acciones cotidianas de nuestra compañía, así como en involucrarnos en proyectos cooperativos que contribuyan a los objetivos de Desarrollo de las Naciones Unidas, en particular los Objetivos de Desarrollo Sostenible. Este año reafirmamos nuestro compromiso de trabajar de forma responsable al alinear nuestras estrategias y operaciones con los Diez Principios. Como respaldo, se presenta una carta de nuestro CEO y Presidente en la cual se reafirma nuestra adhesión al Pacto Mundial.

Ciudad de México, a 16 de diciembre del 2022

H.E. António Guterres
Secretario General Naciones Unidas
New York, NY 10017 USA

Estimado Sr. Secretario General,

Por medio de la presente, reafirmamos el compromiso de AES México con los diez principios del Pacto Mundial referente a los Derechos Humanos, los Derechos Laborales, el Medio Ambiente y la lucha contra la corrupción.


Continuamos comprometidos a hacer del Pacto Mundial y sus principios parte de la estrategia, la cultura y las acciones cotidianas de AES México, así como en involucrarnos en proyectos cooperativos que contribuyan a los objetivos más amplios de Desarrollo de las Naciones Unidas, como lo son los Objetivos de Desarrollo Sostenible.

Es por eso que, como parte de nuestras responsabilidades como empresa adherida al Pacto Mundial, publicamos nuestra Comunicación sobre el Progreso (COP) 2021, dentro de nuestra Memoria de Sostenibilidad. En este documento describimos los esfuerzos de nuestra compañía por implementar los diez principios de este Pacto.

Nuestra Comunicación sobre el Progreso 2021 incluye:

- Una descripción de las acciones que realizamos en el 2021, y una explicación de cómo estas se vinculan a los diez principios del Pacto Mundial.
- Presentación de las distintas políticas internas de AES México, y cómo los principios del Pacto Mundial son parte de nuestra operación en el día a día.
- Los resultados obtenidos de forma cuantitativa y cualitativa en los distintos proyectos y actividades que implementamos.

Atentamente


Adalberto García
CEO y Presidente de AES México



**DERECHOS
HUMANOS**

Apoyamos y respetamos los Derechos Humanos, y nos aseguramos de no ser cómplices en ninguna vulneración.



**ESTÁNDARES
LABORALES**

Apoyamos la libertad de asociación, erradicamos cualquier tipo de trabajo forzoso o infantil, y trabajamos por la eliminación de la discriminación.



MEDIO AMBIENTE

Mantenemos un enfoque preventivo en nuestra gestión ambiental y seguimos estrategias responsables con el ambiente.



ANTICORRUPCIÓN

Trabajamos contra cualquier tipo de corrupción, y siempre buscamos seguir las mejores prácticas.



DERECHOS
HUMANOS

Principio 1:

Las empresas deben apoyar y respetar la protección de los Derechos Humanos fundamentales reconocidos universalmente, dentro de su ámbito de influencia.



Para AES, los Derechos Humanos son un compromiso y un valor fundamental. Dada la naturaleza de nuestras actividades, la extensión de nuestras operaciones y las características de nuestro entorno de negocio, en AES México somos conscientes de que necesitamos adoptar esfuerzos sustantivos para llevar a la práctica nuestro compromiso con el respeto a los Derechos Humanos. Es por ello que toda nuestra Gente AES recibe capacitación en el respeto a los Derechos Humanos, con la intención de que sea posible identificar potenciales situaciones en las cuales pudiera haber una violación, y actuar preventivamente.

En este mismo sentido, contamos con diversas políticas que nos rigen en nuestro actuar, principalmente la Política de Derechos Humanos de AES Corp, la cual ha sido adoptada desde 2016 y formaliza las herramientas y procesos con las cuales respetamos los Derechos Humanos. Buscando continuar con nuestro compromiso, durante el año 2020 se adoptó la Política y Lineamientos para los Derechos Humanos, como parte del Marco de Gestión Responsable de AES México. Se puede consultar más información sobre el Marco de Gestión Responsable en la página 21 de esta Memoria.



Principio 2:

Las empresas deben asegurarse que sus empresas no son cómplices de la vulneración de los Derechos Humanos.

Como parte de nuestro compromiso, buscamos siempre alcanzar los más altos estándares en materia de Derechos Humanos, especialmente con nuestra Gente, con las comunidades en donde operamos, y con los proveedores con los que trabajamos. En este sentido, el Marco de Gestión Responsable, incluye una Política de Proveedor Responsable, la cual permea nuestros estándares en materia de Derechos Humanos a toda nuestra cadena de valor.

En esta política se establece:

Todo el personal de los proveedores y subcontratistas deberán conocer y aplicar la Política de Derechos Humanos de AES México. Adicionalmente, en caso de que AES México lo considere necesario es posible que cierto personal, por el tipo de actividades que desempeñarán para nosotros, deba recibir capacitación en materia de Derechos Humanos.

Asimismo, como parte de nuestros procesos de Ética y Cumplimiento, toda transacción comercial con proveedores es analizada para detectar potenciales violaciones a los Derechos Humanos y actuar preventivamente. Pueden consultar más información sobre nuestro proceso de Ética y Cumplimiento en las páginas 18 a la 22 de esta Memoria.





Siempre buscamos
mantener los más altos
estándares en materia
de normas laborales.



Principio 3:

Las empresas deben apoyar la libertad de asociación y el reconocimiento efectivo del derecho a la negociación colectiva.

Principio 4:

Las empresas deben apoyar la eliminación de toda forma de trabajo forzado o realizado bajo coacción.

Principio 5:

Las empresas deben apoyar la erradicación del trabajo infantil.

Principio 6:

Las empresas deben apoyar la abolición de las prácticas de discriminación en el empleo y la ocupación.



Si bien la situación generada por la contingencia por COVID-19 que continuó con varias oleadas en el 2021, siguió siendo retadora para el sector económico, durante este periodo logramos mantener todas las posiciones de nuestra Gente AES e incluso incrementarlas con nuevas contrataciones. Asimismo, durante este año tuvimos importantes avances en la implementación de distintas estrategias para mejorar nuestras condiciones laborales.

Como parte de la implementación del Marco de Gestión Responsable, la Política y los Lineamientos de Derechos Humanos establecen como principio la libertad de asociación, libertad sindical, y el reconocimiento efectivo del derecho de negociación colectiva de nuestros trabajadores.

Si bien el Marco de Gestión Responsable es de reciente creación, en AES México hemos reconocido

la libertad de asociación y sindical desde 1999 en nuestra planta Mérida III, y desde 2004 en TEG/TEP con sus Contratos Colectivos de Trabajo. Estos contratos son renovados cada dos años, y son depositados ante la Junta de Conciliación y Arbitraje para consulta de todos los involucrados.

En materia de trabajo infantil y trabajo forzoso, tanto nuestros Lineamientos de Derechos Humanos, como la Política de Derechos Humanos de AES Corp, prohíben cualquier tipo de trabajo infantil, así como el rechazo a todas las formas de trabajo forzoso u obligatorio.

En AES México contamos con Políticas de Tiempo Extraordinario, Asistencia, y Evaluación de Desempeño al Personal Sindicalizado que establecen el procedimiento para la solicitud de trabajo en tiempo extra, así como su compensación.



En búsqueda de eliminar la discriminación y el acoso en el empleo y la ocupación, la Política de Prevención de la Discriminación y Acoso de AES Corp. establece:

AES no tolera acoso o maltrato a cualquier individuo en el ambiente de trabajo de AES, esto incluye un acoso ilegal basado en el sexo, orientación sexual, género, identidad y/o expresión de género, raza, nacionalidad, etnia, edad, religión, estado civil, incapacidad física o mental, embarazo, alumbramiento o condición médica relacionada, situación militar o de veterano, o cualquiera otra característica protegida por la ley vigente. En las páginas 24 a la 33 de la presente memoria se puede encontrar información más amplia de del cumplimiento de nuestras normas laborales.

En materia de equidad de género, si bien las mujeres representan el 13% de nuestra comunidad laboral, en los niveles gerenciales representan el 38% y en la mesa directiva el 43%. Como parte de nuestro compromiso con la igualdad de género y nuestro esfuerzo por promover la inclusión de más mujeres en el sector energético, realizamos la segunda edición de los ciclos diálogos sobre género y energía, el cual es descrito en la página 58 de esta Memoria.

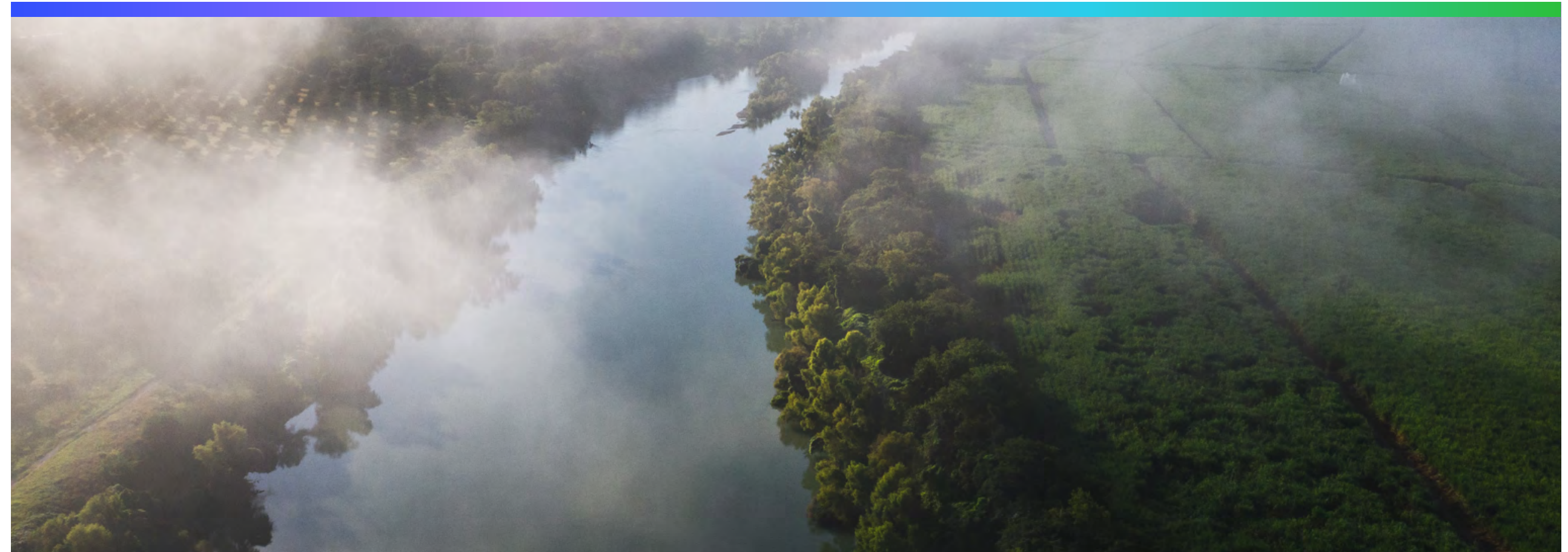




MEDIO AMBIENTE

Principio 7:

Las empresas deben mantener un enfoque preventivo que favorezca al ambiente.



En materia ambiental nuestro sistema de gestión cumple con normas federales y estatales, así como con el ISO 14001:2015. Además, hemos decidido adoptar un Estándar Corporativo de Evaluación y Protección de la Biodiversidad. Nuestros negocios de Mérida III y TEG en el 2021 obtuvo nuevamente el reconocimiento de Industria Limpia Nivel de Desempeño 2.

Dentro de nuestro marco de Gestión Responsable, se cuenta con una Política de Sostenibilidad, la cual incluye dentro de sus principios la gestión ambiental y resiliencia como parte del enfoque sistémico e integral de la política.

Asimismo, en nuestra Política de Seguridad, Salud en el Trabajo y Medio Ambiente, y en la Política de Gestión de Activos, se establece como principio el reducir impactos ambientales aplicando una jerarquía de control de riesgo, en todas nuestras actividades, productos y servicios, cumpliendo con los requisitos legales y regulatorios aplicables.

Asimismo, hemos implementado estrategias en materia de control de emisiones en la operación de nuestras plantas Mérida III y TEG/TEP.

En las páginas 13 y 42 a 54 de esta memoria se encuentra más información sobre nuestros esfuerzos por la sostenibilidad ambiental.



MEDIO AMBIENTE

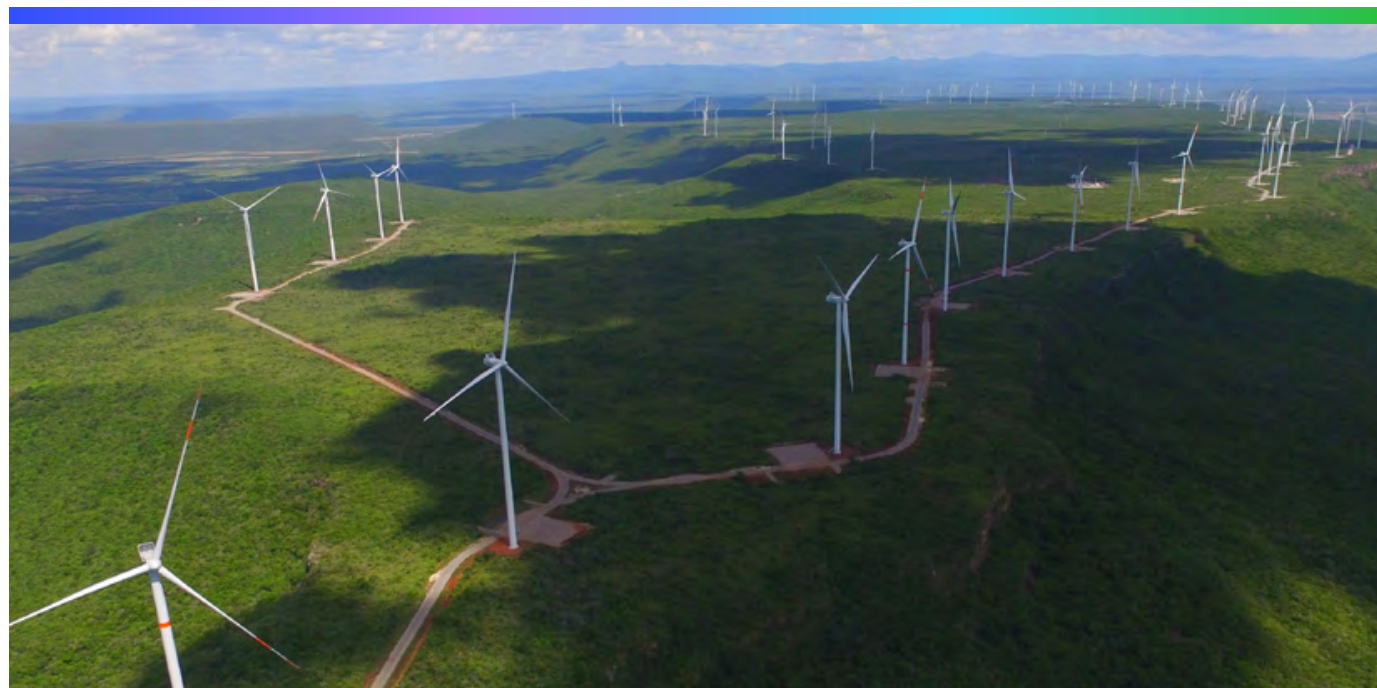
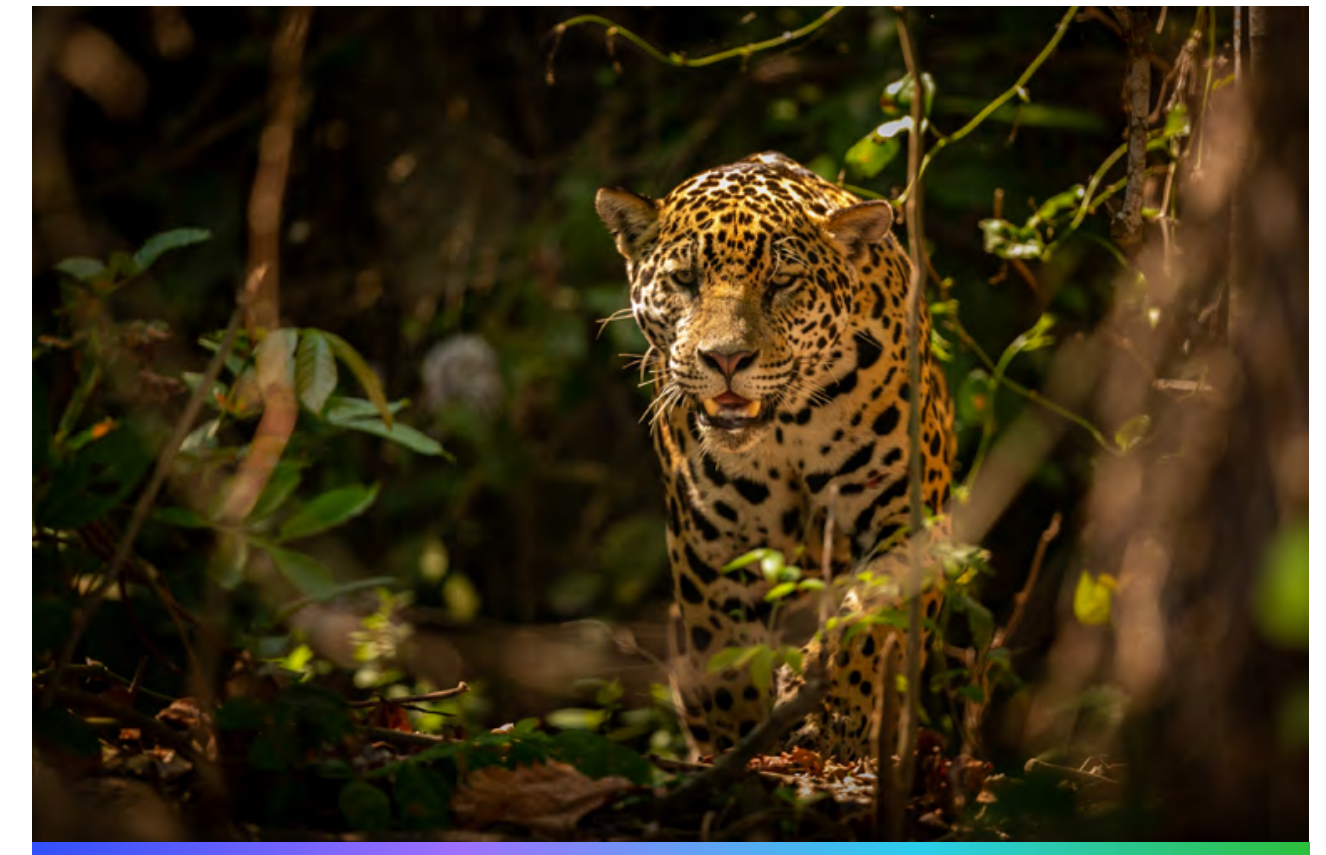
Principio 8:

Las empresas deben fomentar las iniciativas que promuevan una mayor responsabilidad ambiental.

Dentro de nuestro marco de Gestión Responsable, se cuenta con una Política de Sostenibilidad, la cual incluye dentro de sus principios la gestión ambiental y resiliencia como parte del enfoque sistémico e integral de la política.

Asimismo, hemos implementado múltiples programas alineados con la responsabilidad ambiental, los cuales incluyen medidas implementadas en nuestras operaciones, y programas de conservación y manejo de la biodiversidad, los cuales se presentan en las páginas 52 a 54 de esta Memoria.

Finalmente, como subsidiaria de AES Corp, perseguimos las Metas Globales de Descarbonización, las cuales se describen en la página 70 de esta Memoria.



Principio 9:

Las empresas deben favorecer el desarrollo y la difusión de las tecnologías respetuosas con el ambiente.

Nuestro parque Eólica Mesa La Paz, el cual empezó a operar a inicios de 2020, representa nuestro primer paso en la transición energética de México. De igual manera, en nuestras plantas Mérida III y TEG/TEP contamos con diferentes medidas implementadas en materia de control de emisiones y seguridad hídrica, las cuales se describen en las páginas 42 a 54 de esta Memoria.



Principio 10:

Las empresas deben trabajar contra la corrupción en todas sus formas, incluidas la extorsión y el soborno.

AES prohíbe estrictamente la corrupción en cualquiera de sus formas, incluyendo dar o recibir sobornos, sin importar perder oportunidades de negocio. Como corporación con sede en los Estados Unidos, AES está sujeta a la Ley de Prácticas Corruptas en el Extranjero de los Estados Unidos Americanos (FCPA por sus siglas en inglés).

En la Política Anti-Corrupción de AES, aplicable a toda la Gente AES y contratistas alrededor del mundo, se establece una Tolerancia Cero a cualquier tipo de acto de corrupción.

AES y sus empleados y agentes tienen estrictamente prohibido, ya sea directa o indirectamente, ofrecer, prometer o dar algo de valor a cualquier persona para influir indebidamente en cualquier decisión gubernamental o empresarial.

AES trabaja con los más altos estándares éticos y de integridad en todos nuestros mercados. Por nuestro compromiso constante y cumplimiento con las leyes y reglamentaciones aplicables contra la corrupción, lavado de dinero y terrorismo, AES ha sido reconocida, por octavo año consecutivo por Ethisphere, como una de las “Empresas más éticas del mundo”.

En las páginas 18 a 22 de esta Memoria se encuentra más información sobre nuestros procesos de Ética y Cumplimiento, Debida Diligencia, Línea de Ayuda y políticas vigentes relacionadas que son aplicables en todas nuestras operaciones en materia de anticorrupción.





aesmex.com

