



Sumando

Memoria de sostenibilidad 2021

 **Anthesis Lavola**



Memoria de sostenibilidad 2021

Seguimos activando un futuro más sostenible y siendo fieles a nuestro compromiso de transparencia con los grupos de relación. Por eso, un año más, publicamos la memoria de sostenibilidad para informar de los hechos relevantes de nuestra actividad dentro del ámbito económico, social y ambiental. Esta memoria ha sido elaborada siguiendo los principios y contenidos básicos establecidos en los Estándares del *Global Reporting Initiative* (GRI), con un nivel de conformidad: "opción esencial". Los datos publicados corresponden al periodo comprendido entre el 1 de enero y el 31 de diciembre de 2021.

CONTENIDOS

01

Carta del Presidente y
del Director General

4

02

Resumen del 2021

8

03

Activamos la sostenibilidad

14

04

Las personas, un activo clave

37

05

El medio ambiente,
una prioridad

49

06

Proveedores que
comparten valores

59

07

Implicados con la
comunidad local

62

08

Índice de contenidos
de GRI y Pacto Mundial

66

01

CARTA DEL PRESIDENTE Y DEL DIRECTOR GENERAL

CARTA DEL PRESIDENTE Y DEL DIRECTOR GENERAL

Sumando

Si 2020 fue el año que el mundo se confinó por la pandemia de Covid-19, 2021 es el año del reto mayúsculo de volver a una cierta normalidad. Rememorando el título de la mítica película de Stanley Kubrick, estos dos años han sido toda una odisea de nuestro tiempo que superan el mejor guión de ciencia ficción.

El mundo del futuro que imaginaba Kubrick en 1968 –año del estreno de *2001: A Space Odyssey*– queda muy lejos de la realidad que nos ha tocado vivir en estas dos primeras décadas del siglo XXI. Todavía no hemos podido ni regresar a la Luna, pero estamos cada vez más inmersos en las urgencias ambientales que ponen en peligro el futuro de nuestra sociedad. Y la grave pandemia que hemos empezado a superar este 2021 –gracias sobre todo a los esfuerzos de los científicos por desarrollar vacunas efectivas contra el virus Covid-19– es una muestra de los riesgos que supone actuar en contra de la salud del planeta.

Desde Anthesis Lavola somos muy conscientes de la necesidad de un cambio global, del desarrollo sostenible y respetuoso en todo el mundo. Nuestra tarea es fundamental para ayudar a las organizaciones y a la sociedad a encontrar soluciones que nos ayuden a recuperar la esperanza en nuestro futuro. Es por todo ello que pensamos que el 2021 –además de ser el año en que hemos celebrado 40 años de existencia– ha sido un año para volver a disfrutar de todo lo que la pandemia nos había quitado y seguir trabajando con más fuerza que nunca para activar la sostenibilidad en todas partes. Y así lo recogemos en el título de nuestra memoria de sostenibilidad: "SUMANDO"



CARTA DEL PRESIDENTE Y DEL DIRECTOR GENERAL

Sumamos plantilla

Durante la pandemia nuestra prioridad fue la salud de todas las personas vinculadas a Anthesis Lavola: equipo, clientes, proveedores, colaboradores y sus familias. En este 2021 y gracias a la buena respuesta de todas las personas de nuestro equipo –que nos han permitido mantener en todo momento nuestras capacidades productivas a través del teletrabajo–, lo más destacado es la recuperación del crecimiento de nuestra plantilla que se ha incrementado en un 31% respecto a 2020. En 2021 hemos contratado 112 nuevos talentos que se han ido incorporando a todas las soluciones.

Sumamos actividad y clientes

Como decíamos antes, una de las claves de 2020 y 2021 ha sido garantizar la continuidad de nuestra actividad y la atención a los proyectos en marcha, lo que nos ha permitido recuperar la confianza y la satisfacción de nuestros clientes, así como ampliar nuestra cartera con 200 clientes nuevos durante 2021 (28,5% más que en 2020).

Más plantilla y más clientes y más satisfechos demuestran que en 2021 hemos caminado firmemente por la senda de la recuperación, una vez superado lo peor de la pandemia. En efecto, durante 2021 hemos desarrollado más de 1.000 proyectos (un 38,5% más que en 2020) que nos han permitido alcanzar una cifra de negocio de 13,8 M€, un 42% más que en 2020, que fue de 9,7 M€.

En cambio, restamos emisiones y consumos

El impacto del teletrabajo y de una movilidad laboral más reducida con el progresivo retorno a la actividad presencial han tenido un efecto positivo para el medio ambiente. Y es que a lo largo de 2021 hemos reducido ligeramente en un 7% el consumo total de energía respecto a 2020. Por otra parte, hemos generado unas emisiones de 679 tCO₂ que compensamos íntegramente con nuestro servicio Clean CO₂.

CARTA DEL PRESIDENTE Y DEL DIRECTOR GENERAL

Celebramos los 40 años y sumamos fuerzas para el futuro

Sin duda, el 2021 ha sido un año de recuperación y, también, de celebración de nuestros primeros 40 años de trayectoria empresarial. Como todos sabéis, nuestra empresa nació en el año 1981 a partir de las experiencias pioneras de una escuela de naturaleza en un pequeño lugar en Sant Andreu de La Vola (Barcelona). Para celebrar este hito con todos, a lo largo del año hemos hecho varias iniciativas y estamos preparando un libro conmemorativo que se publicará en 2022.

Estos 40 años de experiencia nos han llevado a ser referentes en el mundo de la sostenibilidad, y queremos seguir siéndolo. Por eso estamos trabajando desde Anthesis Group en una nueva estrategia –que esperamos presentar a lo largo de 2022– para redefinir nuestro papel en los próximos años y convertirnos en un agente clave para conseguir la transformación positiva de personas, organizaciones y territorios en todo el planeta.

En resumen, hemos conseguido sumar equipos, clientes, actividad, fuerzas e ilusión tras los difíciles momentos vividos con la pandemia para seguir haciendo de este mundo un lugar más sostenible y resiliente.

Finalmente, mantenemos nuestro firme compromiso con el Pacto Mundial de las Naciones Unidas implementando los diez principios universales sobre derechos humanos, normas laborales, medio ambiente y lucha contra la corrupción.

Pere Pous, Presidente
Toni Mansilla, Director General



02

RESUMEN

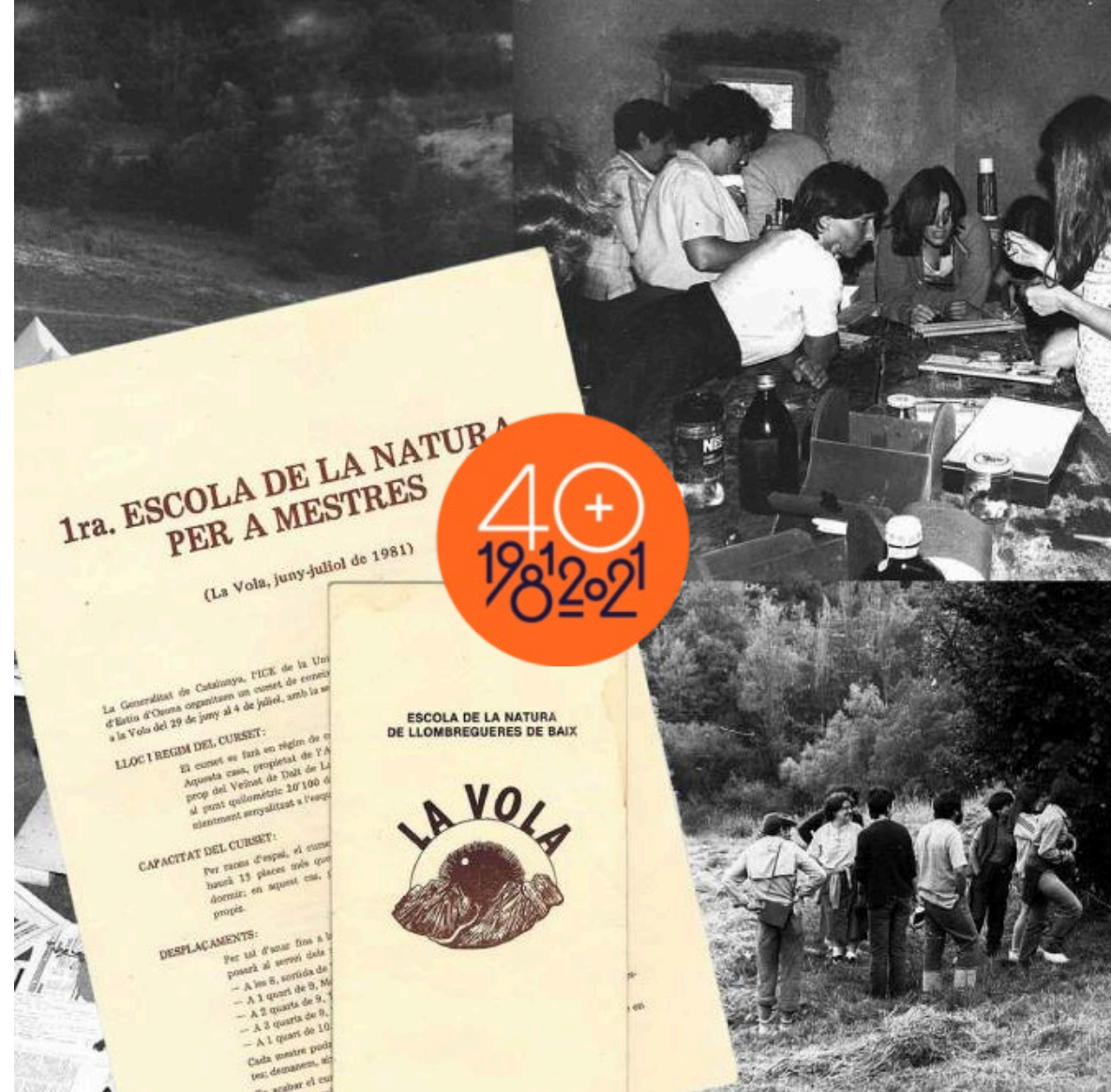
2021

40° ANIVERSARIO

El 2021 ha sido un año especial para nosotros. Hemos celebrado 40 años desde nuestro inicio, cuatro décadas donde hemos ido creciendo, ampliando nuestro alcance, nuestros servicios y nuestro equipo hasta convertirnos en Anthesis Lavola en la actualidad. Hay pocas empresas en el país y en el sector de la sostenibilidad que puedan decir que tienen una trayectoria tan larga como la nuestra. Y nos sentimos muy felices de haberlo podido celebrar tanto de forma interna como externa.

Con el objetivo de proyectar en el exterior nuestro aniversario, hemos recordado hechos y proyectos destacados frutos de nuestra actividad. Momentos en los que nos hemos anticipado a lo que requería la situación y otros donde nos hemos tenido que adaptar a los cambios y retos que se presentaban en el ámbito del medio ambiente y la sostenibilidad.

También hemos querido que todas las personas que trabajan en Anthesis Lavola conocieran la historia de la compañía, los hitos conseguidos y los aspectos más esenciales. Y, sobre todo, que conocieran las anécdotas que han hecho que seamos más que un equipo de personas.



40° ANIVERSARIO



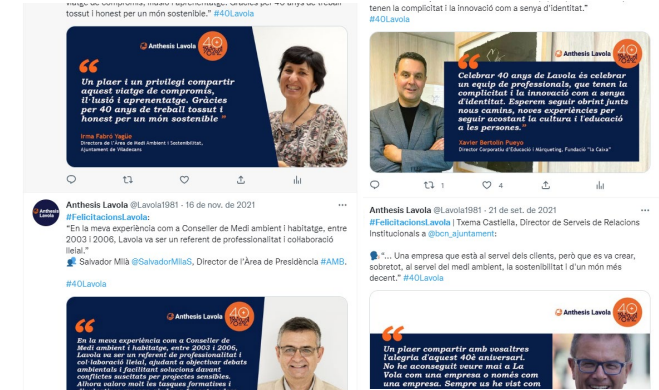
Vídeo

Para poner imágenes a estas cuatro décadas tan especiales, diseñamos un viaje musical en formato vídeo. A través de la música, y de una forma muy conceptual, ponemos en valor la importancia que han tenido los 40 años de nuestra empresa en la cultura de la sostenibilidad y en la transformación de las personas para que sean las protagonistas de una sociedad más comprometida.



Timeline

La línea temporal diseñada para este 40º aniversario recoge los hitos más relevantes de nuestra trayectoria y otros logros destacables en materia ambiental.



Testimonios

Pedimos a 40 amigos de la historia de Lavola que nos dejaran su testimonio y lo compartimos a través de nuestras redes sociales.

DATOS DESTACADOS 2021

(102-7)

Las oficinas y los proveedores

116 MWh
consumo total de energía
-7% respecto a 2020

530 kWh
energía eléctrica
por empleado/a
de oficina (PME)
-30% respecto
a 2020

100 %
papel reciclado y
libre de cloro
con certificado Ángel Azul

El 100% de
las emisiones
generadas son
compensadas
con Clean CO₂
www.clean-co2.com

100 %
energía eléctrica
consumida en las
oficinas de Manlleu y
Barcelona con certificación
de origen “verde”

317
nuevos proveedores
84,5% de los
proveedores
homologados de ámbito
local (Cataluña)

679 TCO₂
totales emitidas

Anthesis Lavola



DATOS DESTACADOS 2021

Los clientes y la actividad



Las personas



DATOS DESTACADOS 2021



Centros y Museos

1.093.941 usuarios atendidos en los diferentes programas y equipamientos educativos

Programas

40.150 sesiones o actividades educativas llevadas a cabo



Campañas

104.370 personas informadas

Consultoría educativa

Casi **600** trabajadores y trabajadoras formadas a través de de nuestros cursos



Sostenibilidad Corporativa

+25 sectores productivos asesorados en sostenibilidad.

Incorporación nuevo servicio de asesoramiento en la **Taxonomía** de la UE (elegibilidad y alineación, verificación)



Economía circular

+80 empresas con las que hemos trabajado para calcular el impacto ambiental de sus productos



Ciudad y Territorio

Hemos ayudado a más de **80** municipios y territorios a dar respuesta a la emergencia climática
Hemos trabajado por la movilidad sostenible de **+150.000** personas trabajadoras



Transacciones y Servicios corporativos

+25 evaluaciones completas de *due diligence* a fusiones y adquisiciones, en toda la gama de cuestiones ambientales, sociales y de gobernanza (ESG) y de medio ambiente, salud y seguridad (EHS), en operaciones que oscilan entre otros.
3.000 i 5.000 M€ en todo el mundo.



Residuos

103.062 toneladas de residuos gestionados para ser reintroducidos en el mercado siguiendo el modelo de economía circular



Net Zero

25 auditorías energéticas
13 certificados de eficiencia energética.
34 MtCO₂ calculadas en huellas de carbono de organización.

03

ACTIVAMOS LA SOSTENIBILIDAD

SOMOS ANTHERESIS

(102-10)

Somos Anthesis Lavola desde el año 2019, cuando nos integramos en Anthesis Group. Desde entonces somos **el grupo de expertos en sostenibilidad más grande del mundo**: un equipo de más de 900 personas que trabajamos en 40 países para atender a más de 2.000 clientes.

Somos un proveedor global de soluciones y servicios con una visión común: ser los **activadores de la sostenibilidad**.

Nuestro objetivo es dar forma a un mundo más productivo y resiliente, ayudando a las organizaciones a hacer la transición hacia nuevos modelos de desarrollo sostenible.

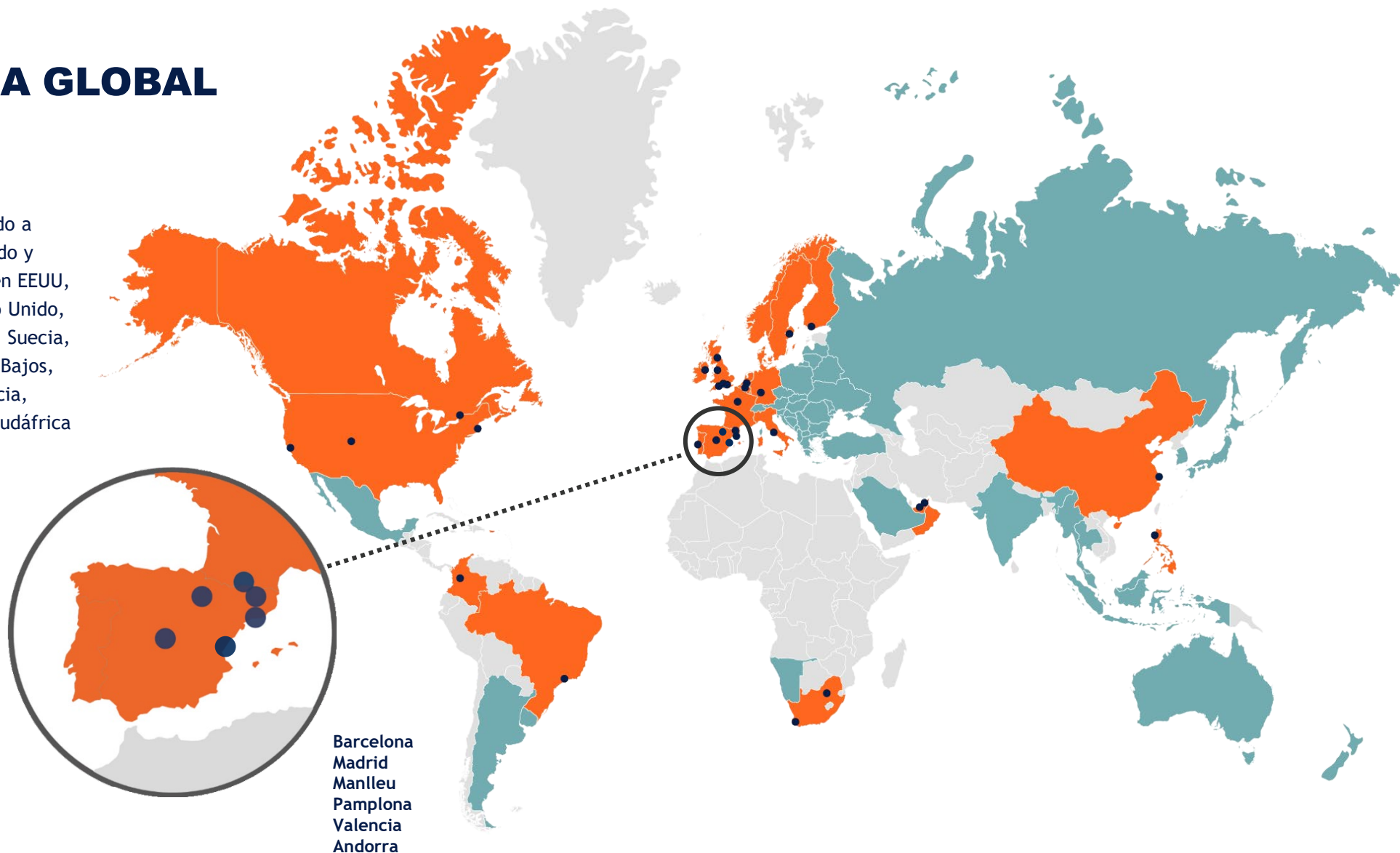
Ofrecemos una amplia y profunda experiencia en sostenibilidad combinada con las capacidades humanas y operativas que se necesitan para concebir y producir un cambio real.



PRESENCIA GLOBAL

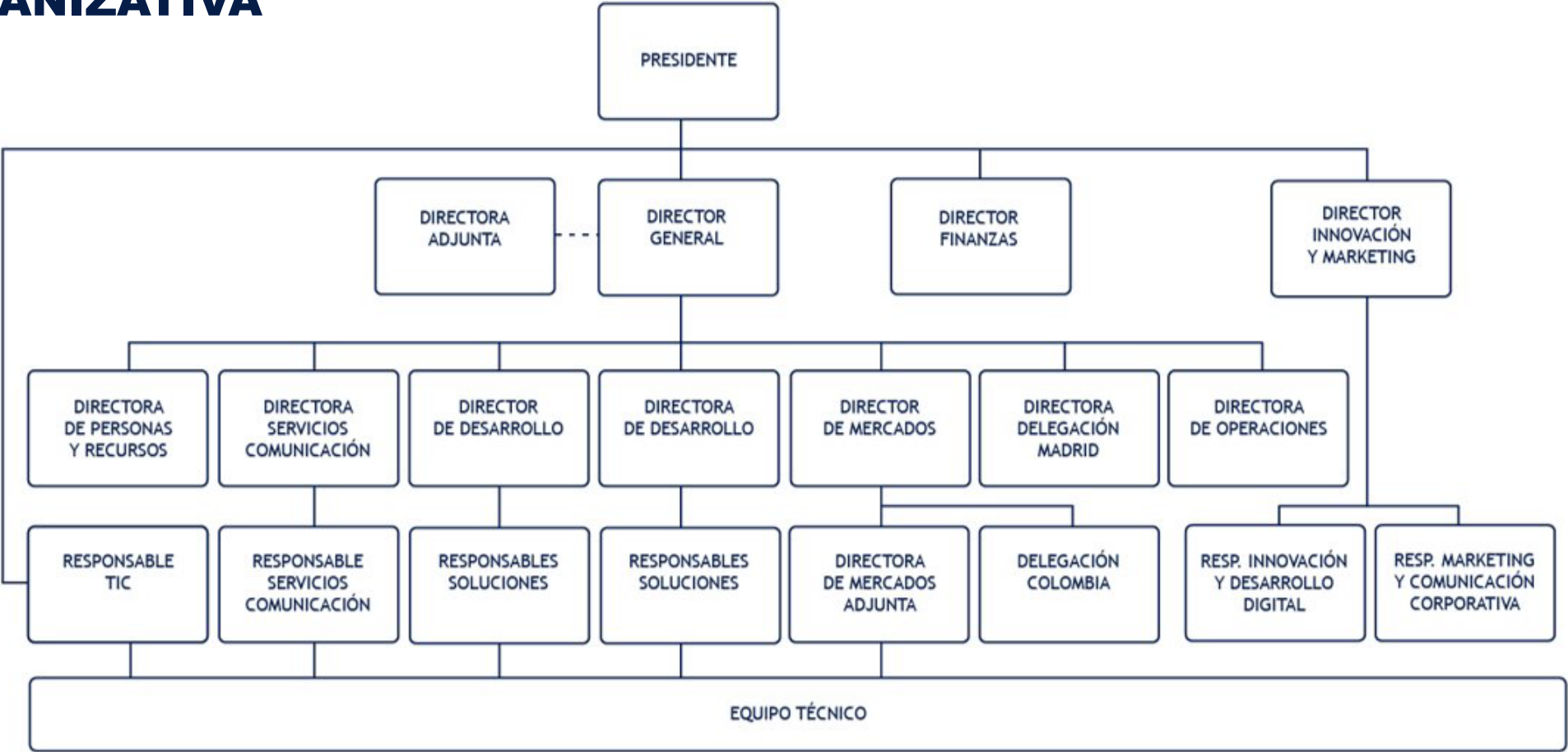
(102-3, 102-4, 102-6)

En Anthesis hemos reunido a expertos de todo el mundo y disponemos de oficinas en EEUU, Canada, Colombia, Reino Unido, Irlanda, Italia, Alemania, Suecia, España, Portugal, Países Bajos, Andorra, Finlandia, Francia, Brasil, China, Filipinas, Sudáfrica y Oriente Medio.



ESTRUCTURA ORGANIZATIVA

(102-18)



Organigrama
(diciembre 2021)

ESTRUCTURA ORGANIZATIVA

CONSEJO DE ADMINISTRACIÓN

Composición (diciembre 2021)

Miembro	Funciones
Stuart McLachlan	Director General de Anthesis Group
Luc Albert	Director no ejecutivo de Anthesis Group
Jason Urry	Director de Finanzas de Anthesis Group



ESTRUCTURA ORGANIZATIVA

COMITÉ DE DIRECCIÓN GENERAL

Es el órgano superior de gobierno de la organización y está formado por la Dirección General y la dirección de las diferentes soluciones. Se reúne mensualmente con el objetivo de llevar a cabo un seguimiento económico, financiero, operativo y estratégico, así como un seguimiento de las personas de la empresa.

Composición (diciembre 2021)

Miembro	Cargo	Tiempo de permanencia
Pere Pous	Presidente. Director de finanzas. Director de innovación y marketing	40 años
Antoni Mansilla	Director general	26 años
Núria Pous	Adjunta de dirección	8 años
Gemma Degés	Directora de operaciones	17 años
Marta Soler	Directora de personas	15 años
Miquel Àngel Rubio	Director de desarrollo	17 años
Marta Lacruz	Directora de desarrollo	18 años
Adrià Gelabert	Director comercial	17 años
Yolanda Fulgueiras	Directora de la oficina de Madrid	4 años

ESTRUCTURA ORGANIZATIVA

COMITÉ EJECUTIVO

Está formado por la Dirección General y se reúne semanalmente para hacer el seguimiento económico, de indicadores estratégicos y de gestión de proyectos.

COMITÉ COMERCIAL

Está formado por la Dirección General, la Dirección Comercial, la Dirección de Desarrollo y los Gestores de cuentas. Este comité se reúne quincenalmente con el objetivo de llevar a cabo la coordinación comercial.

OTROS COMITÉS

Comité de Seguridad y Salud, formado por tres representantes de la empresa y tres representantes de los trabajadores y trabajadoras que se reúnen trimestralmente.

Comité de Sostenibilidad, formado por ocho representantes de diferentes soluciones de la organización y la dirección que se reúnen de manera regular para desarrollar la estrategia de sostenibilidad de la empresa.

Comité de Comunicación, formado por cinco representantes de la empresa que se reúnen regularmente para comunicar a la plantilla las novedades sobre el impacto de la COVID-19 en la empresa, así como las acciones llevadas a cabo.

Grupo de trabajo DEI, formado por miembros de Recursos humanos, marketing y consultoría, que se reúnen periódicamente para trabajar los aspectos de diversidad, equidad e inclusión dentro de la organización y para alinearse con el Comité DEI Global de Anthesis.



LA ESTRATEGIA EMPRESARIAL "AG/25"

(102-16)

La estrategia "AG/25" de Anthesis plantea una **Agenda Activadora** del rendimiento sostenible de nuestros clientes, iniciando su propósito y desbloqueando sus activos y capacidades.

Para hacerlo posible se necesita un pensamiento sistémico y un enfoque para transformar nuestro mundo en esta Década Decisiva, por ello la estrategia AG/25 ha definido un **modelo de activación** para los próximos años basado en sistemas e impulsores.

HORIZONTE 2025

Guiaremos a las **organizaciones más influyentes** del mundo hacia un **desarrollo sostenible**

Colaboraremos eficazmente a través de las fronteras, **con colegas de todo el mundo**.

Crearemos una comunidad **solidaria, diversa y guiada por valores**, que crece gracias a su propósito

Seremos líderes de pensamiento y acción en los sistemas de la **Agenda Activadora**

Crearemos potentes herramientas digitales para amplificar e impulsar nuestro impacto

SISTEMAS

Transformación de los sistemas



REGENERAR

Transformando cómo utilizamos y restablecemos los ecosistemas



REALIZAR

Construyendo una economía inclusiva



RECAPTURAR

Capturando y almacenando carbono desplazado



RECARGAR

Acelerando hacia la energía NetZero de carbono



REHACER

Diseñando para unos productos y un consumo sostenible



IMPULSORES

A través de poderosas herramientas de impulso



MARCOS POLÍTICOS

Cómo la regulación impulsa el cambio de la industria



FLUJOS DE CAPITAL

Captar inversiones impulsadas por el impacto



AMBICIÓN EMPRESA

Propósito y motivaciones de las organizaciones



MENTALIDAD CIUDADANA

Sentimiento público y ganas de cambio



ACCESIBILIDAD DATOS

Intel habilidad digital y transparencia

INNOVACIÓN

(102-11)

Sistema de Gestión de la Innovación

Disponemos de un Sistema de gestión de la Innovación que nos permite emprender y gestionar los procesos internos de ideación, conceptualización, testeo y desarrollo continuado de nuevos productos y servicios con el objetivo de adaptarnos a las nuevas tendencias y necesidades. Nuestro objetivo es aportar valor a nuestros clientes, especialmente en el marco de la transformación digital, facilitándoles herramientas eficientes para el incremento de la sostenibilidad ambiental, social y económica.

En el año 2021 hemos iniciado los proyectos para desarrollar las ideas presentadas al concurso de Innovación lanzado en Diciembre 2021. Las 3 ideas ganadoras han sido: un Escape game digital sobre emergencia climática; una línea de negocio en e-learning -centrándonos en la formación para organizaciones y empresas- y una herramienta interna para conocer la situación de los clientes en su camino hacia el NetZero.



INNOVACIÓN

(102-11)

Durante 2021 se ha trabajado también en la mejora de funcionalidades de nuestro software Clean CO2 para el cálculo de la huella de carbono de organizaciones, así como en la vista de cliente de nuestro Software Lv-Sinappsis para el seguimiento de indicadores de las campañas en el ámbito de los residuos y la limpieza viaria.

Se ha seguido trabajando en el marco de la Cooperativa de Innovación Aporta en el desarrollo y mejora de las soluciones tecnológicas y digitales que ofrecemos.

En términos de balance general, el porcentaje de las ventas de productos y servicios introducidos o mejorados en los últimos tres años sobre el total de ventas ha pasado de ser el 12% en 2020 a ser el 13% en 2021*.

Las principales innovaciones digitales que han salido al mercado en 2021 son la nueva Interfaz de cliente del Lv-Sinappsis, los productos digitales de e-learning para empresas, así como una metodología propia para estrategias de biodiversidad y proyectos sobre Capital Natural para empresas.

* Debido a la introducción de cambios en el cálculo de este indicador el valor no es comparable con el de las memorias anteriores.



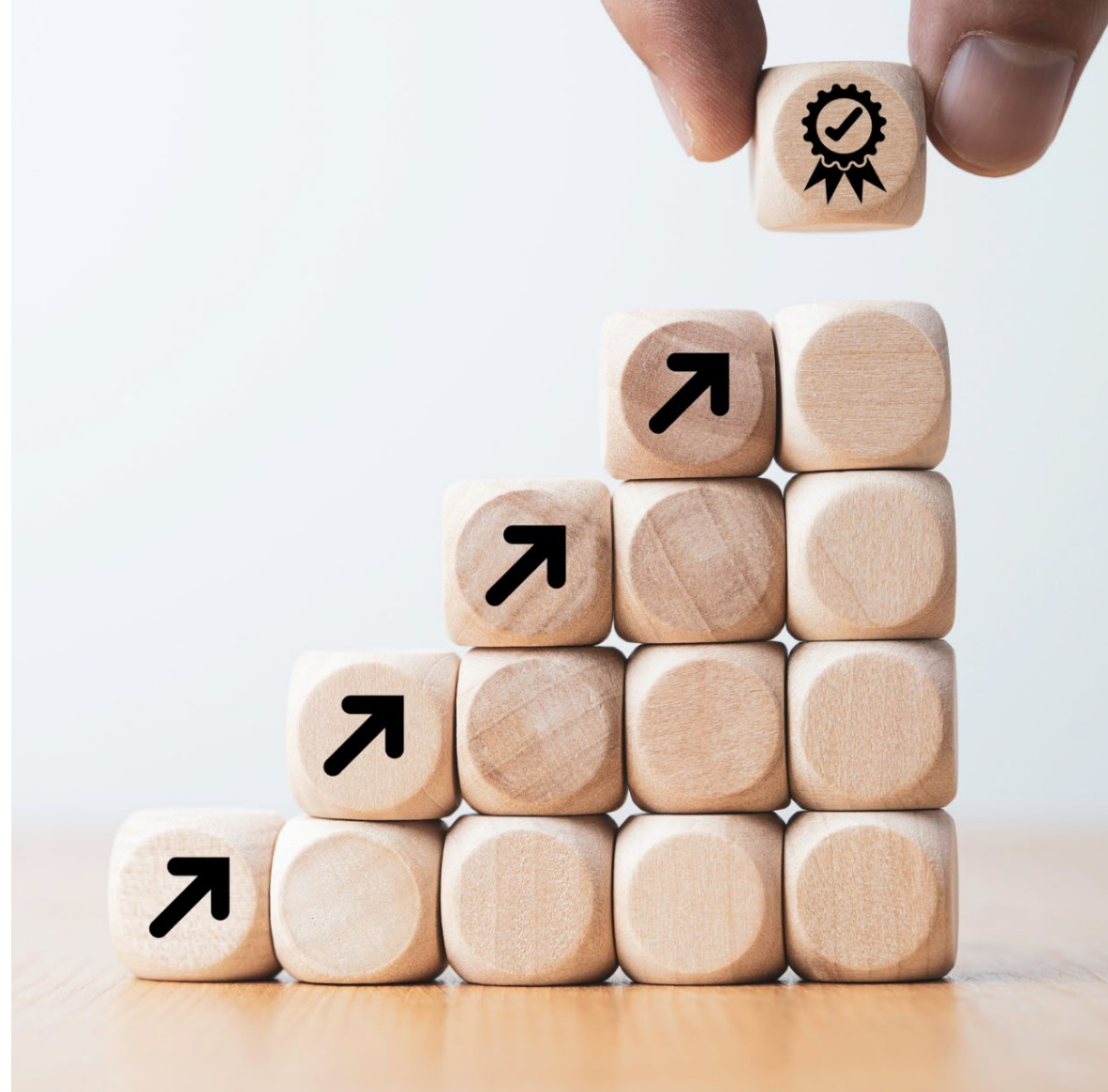
SISTEMA DE GESTIÓN

Sistema de Gestión Integrado

Garantizamos la calidad, y la correcta gestión ambiental y energética de todas las actividades, productos y servicios de la organización. Y trabajamos para la mejora continua de todos estos aspectos. Todo ello es posible gracias al sistema integrado de gestión que tenemos implantado, que está certificado por las normas **ISO 9001 de calidad**, **ISO 14001 de medio ambiente** y, por las actividades desarrolladas en las oficinas de Manlleu, también por la **ISO 50001 de gestión energética**. Nuestro sistema de gestión también tiene en cuenta requisitos para la seguridad y salud de las personas.

Se trata de un sistema consolidado, maduro y totalmente integrado en la organización, ya que está certificado por la calidad desde el año 2001, por medio ambiente desde el año 2004 y por energía desde el año 2009.

Nos permite garantizar la calidad gracias a la implantación de procesos eficientes y eficaces que se analizan, revisan y actualizan periódicamente. El proceso de gestión de proyectos incorpora metodologías para la planificación y seguimiento, enfocadas al cumplimiento de requisitos, y que garantizan la plena satisfacción de los clientes. Asimismo, el sistema también contribuye de una manera integral a minimizar el impacto ambiental de nuestra actividad, a mejorar la gestión energética, a proteger la seguridad y salud de todas las personas que trabajan en Anthesis Lavola, a integrar la responsabilidad social en la gestión empresarial y a asegurar el cumplimiento de la normativa vigente, entre otras.



SOSTENIBILIDAD, UN COMPROMISO A LARGO PLAZO

(102-16)

La estrategia de Anthesis Lavola gira en torno a la sostenibilidad integral, ya que integra de manera transversal la gestión responsable de los aspectos económicos, sociales y ambientales, y está enfocada a la generación de valor compartido con los grupos de relación.

Disponemos de un **Plan de igualdad de oportunidades** para fomentar la igualdad en la organización en los procesos de selección, promoción, formación y retribución del personal y de un **Código Ético**. El objetivo del Código es establecer los valores que deben guiar el comportamiento de Anthesis Lavola, de los profesionales que la forman, y el de terceros con los que se relaciona.

Además, estamos trabajando sobre un **Plan de Sostenibilidad 2022-2024** que se articulará en torno a 4 ejes estratégicos:

- Cuidar el equipo humano
- Cuidar el planeta
- Cuidar la comunidad
- Cuidar nuestra gestión

“

¡Somos una empresa B Corp!

Somos una de las 100 primeras empresas certificadas del país.”

Empresa



Certificada®

RECONOCIMIENTO DE NUESTRAS BUENAS PRÁCTICAS EN SOSTENIBILIDAD



Medalla de oro de Ecovadis

EcoVadis es una plataforma reconocida mundialmente que proporciona un servicio de calificación de la sostenibilidad por las empresas a través de una plataforma global de software.

Somos el partner oficial de **Ecovadis** en España y América Latina, asesoramos a las empresas proveedoras a mejorar su calificación con Ecovadis así como su rendimiento en materia de sostenibilidad. Como socios, este 2021 también hemos participado en su proceso de evaluación obteniendo la **Medalla de Oro**. En este sentido, podemos decir que este reconocimiento es el resultado de la consolidación de las buenas prácticas en sostenibilidad en nuestra gestión diaria.

Nuestro desempeño fue evaluado de acuerdo a 21 criterios divididos en cuatro ámbitos: Medio ambiente, Prácticas laborales y Derechos humanos, Ética y Compras Sostenibles. Entre otros, se pueden destacar como puntos fuertes, **la solidez de nuestras políticas corporativas así como muchas acciones dirigidas a minimizar nuestro impacto ambiental y nuestros esfuerzos para crear un buen puesto de trabajo para todas las personas**. De esta manera, durante este año seguiremos trabajando para mantener este estándar.

DIVERSIDAD, EQUIDAD E INCLUSIÓN (DEI)



Programa DEI

Nuestro programa de diversidad, equidad e inclusión (DEI) está impulsado por un comité directivo a nivel mundial, con el apoyo de grupos de trabajo regionales.

Esta agenda se basa en los comentarios que transmiten los trabajadores de Anthesis con la finalidad de cumplir con tres objetivos principales:

- Mantener una **cultura** donde todo el mundo se sienta incluido.
- Fomentar una Anthesis más **diversa**.
- Impulsar la **igualdad de género** a todos los niveles.

Fomentando una cultura inclusiva

- **Reclutamiento:** Estamos trabajando para construir un canal de talento más diverso, incluyendo el desarrollo de programas de aprendizaje y prácticas.
- **Redes de empleados:** Para crear un espacio seguro para grupos de empleados específicos.
- **Celebrando la diversidad:** Hacemos campañas durante todo el año para celebrar nuestra diversidad, concienciar y fomentar la inclusión.
- **Comunidad de aprendizaje entre iguales:** Se está popularizando una comunidad de aprendizaje DEI donde nuestros empleados se reúnen para debatir y aprender de manera compartida.

CANAL ÉTICO Y PLAN DE SOSTENIBILIDAD

Además, disponemos de un *Canal Ético* donde se puede llevar a cabo cualquier consulta o demanda sobre nuestro código ético, así como comunicar cualquier comportamiento o acción poco ética de la que se tenga constancia, garantizando la confidencialidad.

El Plan de sostenibilidad también incluye acciones previstas en el Plan de igualdad de oportunidades entre hombres y mujeres, actualizado también junto con el Protocolo contra el acoso sexual.

OBJETIVOS DE DESARROLLO SOSTENIBLE



Alineamos nuestras acciones y estrategias con el Pacto Mundial de las Naciones Unidas (somos signatarios desde el año 2009) y los Objetivos de Desarrollo Sostenible.

Somos miembros de la Community GOLD de GRI desde 2004.

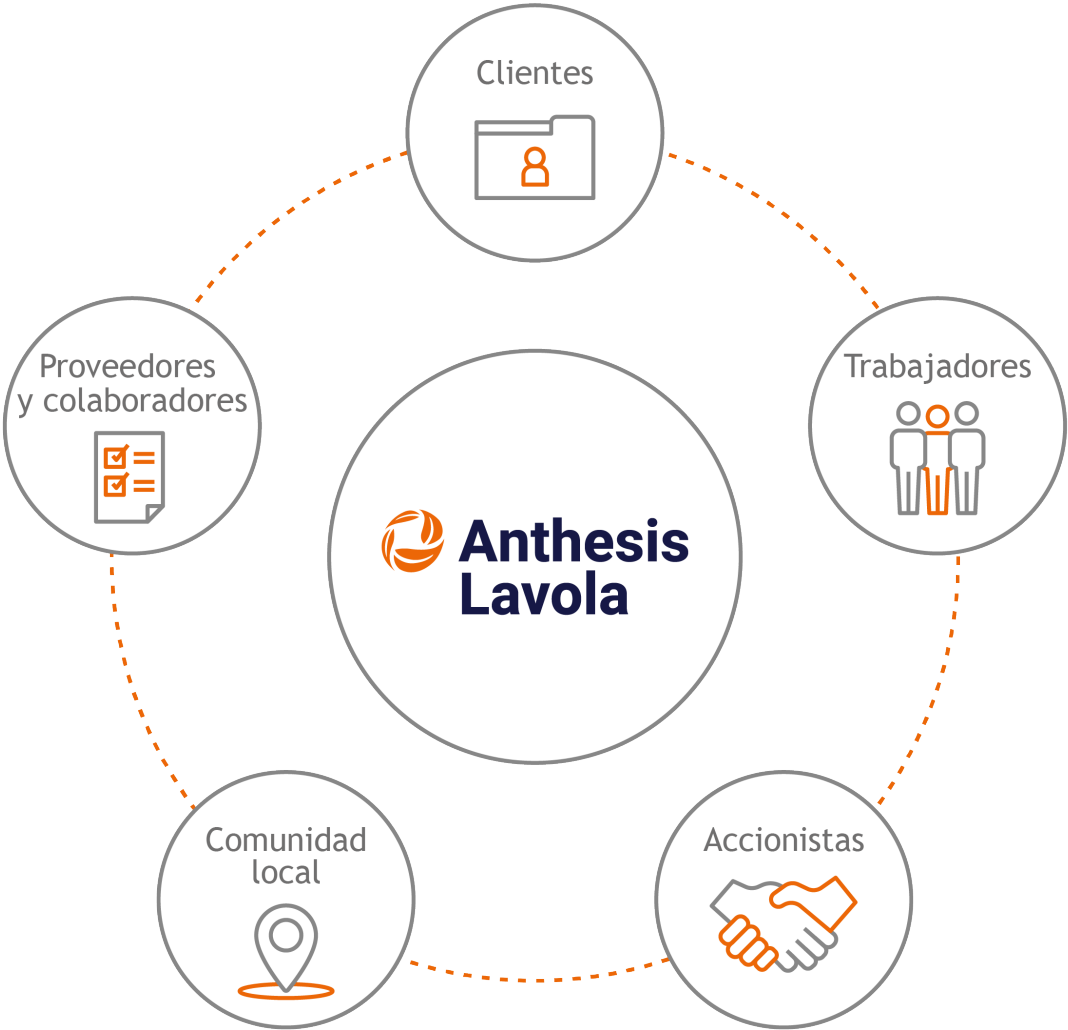


GRUPOS DE INTERÉS

(102-40, 102-44, 102-42)

En Anthesis Lavola ponemos una atención especial a los grupos de interés, puesto que tienen una función clave a la hora de definir qué temas son especialmente relevantes para nuestra responsabilidad social.

Por eso, establecemos canales de comunicación y diálogo diferenciados y adaptados para cada uno de ellos, que nos permiten conocer sus prioridades e inquietudes con respecto a nuestra organización.



MATERIALIDAD

(102-43, 102-44, 102-46)

Listado de temas materiales

Los temas materiales cubiertos en esta memoria responden a la identificación de las áreas de actuación más relevantes para Anthesis Lavola y sus grupos de relación.

Temas de sociedad	Temas ambientales	Temas económicos	Temas de prácticas laborales	Temas de responsabilidad de producto
Cumplimiento normativo	Consumo energético	Desempeño económico	Conciliación familiar	Satisfacción de los clientes
Acción social	Impacto ambiental de los servicios ofrecidos		Formación y educación	Desarrollo de los productos - servicios que aportan valor
No discriminación	Emisiones de GEI		Salud y seguridad laboral	Privacidad de los clientes
	Consumo de materiales		Igualdad de retribución entre hombres y mujeres	
			Relaciones empresa y trabajadores	
			Ocupación	

ÁMBITOS Y SOLUCIONES

(102-2)

Nuestras capacidades cubren múltiples ámbitos de especialización que dan un apoyo colectivo al cambio sistémico.



Estrategia + Gobernanza

Ayudamos a las organizaciones a definir estrategias de sostenibilidad holística que impulsan el rendimiento y contribuyen a la resiliencia.



Operaciones + Suministro

Transformamos vuestra estrategia corporativa, identificando a los actores de las cadenas de suministro y satisfaciendo la demanda de los clientes por productos y operaciones más sostenibles.



Productos + Servicios sostenibles

Abordamos las exigencias regulatorias y de los clientes en la elaboración de productos más respetuosos con el medio ambiente. Mejoramos los procesos de negocio y creamos más valor con menos recursos.



Marca + Comunicaciones

Damos valor a través de marcas sostenibles y con propósito. Amplificamos el impacto de vuestras inversiones en sostenibilidad.



Educación + Cultura

Transformamos las mentes y la conciencia social a través de campañas y proyectos inspiradores, atractivos y educativos. Combinamos recursos pedagógicos innovadores, creativos y a medida para apoyar a una sociedad más sostenible.



Ciudades + Territorios

Diseñamos e impulsamos iniciativas de impacto para las ciudades y los territorios a nivel mundial. Ayudamos en las ciudades a medir las emisiones, modelar escenarios, a establecer objetivos y a tomar medidas para convertirse en territorios neutros y circulares.



Transacciones + Finanzas

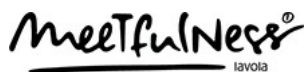
Apoyamos en las evaluaciones medioambientales y de seguridad y salud (EHS) integradas en procesos de *due diligence* multidisciplinarios, complementados con servicios de asesoramiento de ESG a medida para proteger y mejorar las inversiones y facilitar el acceso en el capital.



PRODUCTOS

(102-2)

Con el objetivo de ofrecer el mejor servicio, además de las diferentes soluciones integrales que aportamos a nuestros clientes, disponemos de un abanico de productos específicos, la mayor parte de los cuales se han desarrollado internamente y por tanto, somos propietarios y otros que somos distribuidores oficiales en el Estado español.



CLIENTES

Anthesis Lavola compartimos con los clientes el compromiso de integrar la sostenibilidad en todos los procesos y la cadena de valor.

(102-6)

Ayudamos a nuestros clientes a alcanzar la sostenibilidad en los diferentes ámbitos que contribuyen al desarrollo de la sociedad, adaptándonos a sus necesidades y a las exigencias del mercado. En 2021 hemos prestado servicios a más de 700 clientes, de los cuales el 66% pertenecen al sector privado y el 34% al sector público, y con los que hemos iniciado más de 1.000 proyectos.

(102-2, 102-9)

Año tras año ampliamos y diversificamos el abanico de los servicios que ofrecemos a nuestros clientes, con el objetivo de evolucionar con las necesidades del mercado y las nuevas tendencias del sector. La gran oferta y especialización de nuestros equipos permiten ofrecer un servicio integral a nuestros clientes. Nuestro objetivo, es el de poder ser el aliado de referencia en temas de sostenibilidad para nuestros clientes, ofreciendo un servicio de alta calidad y un acompañamiento personalizado.



LA SATISFACCIÓN DEL CLIENTE, NUESTRA RAZÓN DE SER

La satisfacción y la fidelización de nuestros clientes es un objetivo estratégico de Anthesis Lavola. Queremos satisfacer con excelencia sus expectativas y trabajamos de manera continua para mejorar e innovar en la prestación de nuestros servicios.

Al mismo tiempo, velamos por establecer una relación de colaboración con nuestros clientes que nos permita dar una respuesta mejor y anticiparnos a sus necesidades.

Nuestros gestores de cuentas son las personas de referencia de nuestros principales clientes y punto de contacto con el resto de la organización, y velan por que nuestra relación profesional y comercial sea el máximo de satisfactoria.

En este sentido, a lo largo del desarrollo de los proyectos, llevamos a cabo reuniones de coordinación y seguimiento que, además de fortalecer los vínculos de confianza, nos permite conocer de primera mano el grado de satisfacción en relación con los servicios que ofrecemos. Al finalizar los proyectos, la encuesta de satisfacción del cliente nos aporta una visión externa del éxito de los trabajos realizados y nos permite detectar oportunidades de mejora.



ALIANZAS Y ENTIDADES



RESULTADOS ECONÓMICOS

(103-1/2/3)

La actividad de Anthesis Lavola genera riqueza en el territorio gracias, entre otros, a la creación de empleo entre la población local y a la política de compras, que prioriza la contratación de empresas proveedoras locales.

Estado del valor añadido (€) (201-1)

	2020	2021
VALOR ECONÓMICO CREADO	9.688.077	13.931.865
Cifra de negocio	9.458.388	13.786.591
Ingresos financieros	12.418	24.606
Otros ingresos	31.939	9.904,97
Subvenciones	185.331,96	110.763
VALOR ECONÓMICO DISTRIBUIDO	9.416.203	13.279.651
Costes de explotación	1.619.386	2.464.338
Gastos de personal	6.671.698	9.075.418
Gastos financieros	11.084	10.856
Impuesto sobre beneficios	55.445	179.441
Otros gastos	1.056.489	1.536.277
Inversión en acción social	2.101	13.321
VALOR ECONÓMICO RETENIDO	271.874	652.214
Amortizaciones y provisiones	115.865,04	110.792
Reservas	156.009	541.423

04

LAS PERSONAS, UN ACTIVO CLAVE

LAS PERSONAS, UN ACTIVO CLAVE

(103-1/2/3)

Las personas constituyen el principal activo de Anthesis Lavola. Ante los retos de la sociedad actual, somos conscientes de que el equipo humano es la clave para seguir ofreciendo el mejor servicio a nuestros clientes.

Por eso, con el objetivo de retener el talento y asegurar su compromiso profesional, nuestra política de gestión de las personas tiene en cuenta la aplicación de medidas para favorecer el trabajo en equipo y la comunicación, gestionar el equipo según las competencias profesionales, reforzar la participación y avanzar en la igualdad de oportunidades y la conciliación de la vida familiar y laboral.



PERFIL DE LA PLANTILLA

(102-8)

	2019	2020	2021
Plantilla media equivalente	221	211	276
Plantilla a 31/12 según género	277	240	352
Mujeres	195	173	236
Hombres	82	67	116

Este año la plantilla media equivalente se ha incrementado un 31% y terminamos el año con un 90 % de nuestro personal de oficinas con contrato indefinido.

Estos datos demuestran que los efectos de la COVID-19 se hicieron notar a lo largo de 2020, pero que a partir de 2021 Anthesis Lavola ha iniciado una etapa de crecimiento debido a un incremento importante del número de proyectos.



PERFIL DE LA PLANTILLA

Plantilla según el puesto de trabajo

	2019	2020	2021
Plantilla en oficinas	47%	55%	51%
Plantilla en centros externos	53%	45%	49%

Plantilla según la categoría profesional

	2019		2020		2021	
Categoría profesional	Hombres	Mujeres	Hombres	Mujeres	Hombres	Mujeres
Dirección	44%	56%	44%	56%	44%	56%
Responsables de solución	27%	73%	12%	87%	22%	78%
Responsables de proyectos	24%	76%	29%	71%	20%	80%
Personal técnico y de administración	27%	73%	23%	77%	37%	63%
Total	28%	72%	25%	75%	30%	70%

Los datos de distribución de la plantilla por categoría laboral hacen referencia únicamente al personal de oficinas.

PERFIL DE LA PLANTILLA

Plantilla según género y grupo de edad

	2019			2020			2021		
Grupo de edad	Hombres	Mujeres	Total	Hombres	Mujeres	Total	Hombres	Mujeres	Total
Hasta 25 años	18	29	47	12	15	27	29	50	79
De 26 a 35 años	34	88	122	27	74	101	49	81	130
De 36 a 45 años	18	55	73	13	62	75	19	71	90
De 46 a 55 años	9	18	27	10	18	28	14	28	42
Más de 55 años	3	5	8	3	6	9	5	6	11
Total	82	195	277	65	175	240	116	236	352

Plantilla según tipo de jornada

	2019		2020		2021	
	Plantilla total	Plantilla de oficinas	Plantilla total	Plantilla de oficinas	Plantilla total	Plantilla de oficinas
Completa	153	121	37	108	183	147
Hombres	39	34	9	31	66	52
Mujeres	114	87	28	77	117	95
Parcial	124	13	70	25	169	34
Hombres	43	4	24	3	50	3
Mujeres	81	9	46	22	119	31

El 90% del personal de oficinas tiene contrato indefinido.

PERFIL DE LA PLANTILLA

Plantilla por tipo de contrato

	2019		2020		2021	
	Plantilla total	Plantilla oficinas	Plantilla total	Plantilla oficinas	Plantilla total	Plantilla oficinas
Indefinit	55%	89%	76%	93%	78%	90%
Temporal	45%	11%	24%	7%	22%	10%

Plantilla de oficinas: hace referencia a las oficinas de Manlleu, Barcelona, Madrid y Bogotá y, más concretamente, al personal contratado para ejecutar diferentes proyectos de un área especializada.

Plantilla total: incluye tanto a los trabajadores de oficinas como a las personas que tienen una relación laboral con Anthesis Lavola vinculada a un único proyecto de una duración determinada; pueden trabajar o no físicamente en las oficinas.

Además de las personas que forman la plantilla, también contamos con la colaboración de personas con convenios de cooperación educativa de prácticas. Durante el año 2021, hemos acogido a 10 personas en prácticas. Una vez finalizado el periodo de prácticas hemos incorporado a nuestra plantilla 5 personas, un 50 % de los y las estudiantes en prácticas que hemos tenido este año.

DIVERSIDAD FUNCIONAL

El porcentaje de la plantilla con diversidad funcional de Anthesis Lavola es del 2,44%, cumplimos pues por contratación directa lo que establece la Ley general de discapacidad R.D.L. 1/2013 que obliga a que este valor sea superior al 2%. Además, mantenemos relaciones comerciales con proveedores dados de alta como Centros Especiales de Empleo.

	2019	2020	2021
Plantilla con diversidad funcional	2,22%	2,41%	2,44%

BENEFICIOS Y CONCILIACIÓN

(401-2)

El año 2021 siguió marcado por los efectos de la pandemia del COVID-19. Esto hizo que durante todo el año se siguiera con el teletrabajo de forma generalizada. Además, seguimos favoreciendo la conciliación de la vida profesional y familiar ofreciendo a todos los trabajadores la posibilidad de adherirse a una serie de beneficios sociales.

BENEFICIOS SOCIALES

- Plan de compensación flexible.
- Espacio de comedor en todas las oficinas para que todo el que lo necesite pueda comer en buenas condiciones.
- Acumulación de las horas de lactancia.
- Seguro de accidentes que cubre toda la plantilla.
- Compensación económica desde el primer día de baja médica por enfermedad común sin hospitalización a todas las personas con las que la relación laboral es superior a 6 meses consecutivos, independientemente del tipo de contrato laboral.

PLAN DE CONCILIACIÓN LABORAL

- Flexibilidad horaria en la entrada y la salida, para adaptarse a las necesidades personales de los profesionales.
- Facilidades para la jornada intensiva a las personas que solicitan reducción de jornada para atender a los hijos.
- Facilidades para la reducción de jornada a las personas que lo soliciten con motivo de los estudios.
- Seguro de accidentes que cubre toda la plantilla.
- Retribución flexible.
- Permisos no retribuidos.
- Mejora de la flexibilidad de las vacaciones retribuidas.



BENEFICIOS Y CONCILIACIÓN

Todas las personas que trabajan en Anthesis Lavola tienen derecho a acogerse a los permisos de maternidad y paternidad correspondientes que fija la Ley.

Niveles de reincorporación al trabajo y de retención tras una baja de maternidad o paternidad	2019		2020		2021	
	Hombres	Mujeres	Hombres	Mujeres	Hombres	Mujeres
Número de personas que se han acogido a permisos de maternidad o paternidad	2	12	2	13	2	9
Número de personas que han vuelto a ocupar el mismo puesto de trabajo después del permiso	2	12	2	13	2	9
Número de personas que continúan en la empresa tras 12 meses de la finalización del permiso	0	12	2	10	2	9

FORMACIÓN

(103-1/2, 404-2)

Las personas que trabajan en Anthesis Lavola tienen acceso a dos tipos de formación en función de su ámbito de trabajo e intereses. Por un lado, pueden participar en acciones formativas concretas, en forma de cursos o seminarios que se realizan dentro o fuera del horario laboral y, por otro, en la formación continua que se produce de manera inherente con la participación en proyectos con equipos de trabajo diferentes.

En 2021 se han realizado diferentes formaciones mayoritariamente virtuales. En cuanto a las temáticas se han trabajado aspectos para mejorar y potenciar las capacidades y habilidades personales para desarrollar el trabajo como, por ejemplo, en temas de comunicación, gestión del estrés, inglés e innovación entre otros.

TALENT JÚNIOR

El programa *Talent Júnior*, iniciado durante 2021, está pensado para formar y profesionalizar a jóvenes talentos en el ámbito de la consultoría de servicios de sostenibilidad. La formación, de una duración aproximada de 40 horas, tiene dos bloques, uno primero correspondiente a la formación transversal y corporativa, y un segundo relacionado con formación más especializada de la solución donde se incorpora la persona. Durante 2021, 16 nuevas incorporaciones pudieron beneficiar de este nuevo programa.



COMUNICACIÓN INTERNA

Somos una organización viva de proyectos, comprometida con el entorno e integral en la oferta de soluciones. Por ello, consideramos importante visibilizar y compartir a nivel interno las novedades más destacadas de la organización.

Esta comunicación interna se hace mediante el correo semanal “Feliz lunes, buena semana” que informa sobre temas diversos de la empresa y explica las novedades de la semana sobre el ámbito social y laboral.

Complementariamente, también se continúa enviando información periódica a todas las personas trabajadoras sobre la mejora continua en el trabajo (la gestión del tiempo, la planificación de tareas, la gestión de equipos, etc.) vía correo electrónico o a través de la red interna de comunicación.

Por otro lado, se dispone de canales de comunicación interna a nivel de Grupo Anthesis y se llevan a cabo dos reuniones anuales de balance con todas las personas trabajadoras de Anthesis Lavola y encuentros de equipo de las soluciones.



ACTIVIDADES SOCIALES

PLANTADA DE ARBUSTOS

Con motivo del 40º aniversario celebramos una actividad familiar en Llombreguers de Baix, lugar donde comenzó la primera actividad de Lavola.

La actividad consistió en hacer una plantada de arbustos, en concreto sanguinuelos, además, y para dejar constancia del nacimiento de nuestra empresa en este lugar hace ahora 40 años, instalamos un elemento indicador con la rosa de los vientos y un texto conmemorativo.



SALUD Y SEGURIDAD EN EL TRABAJO

(103-1/2/3, 403-1/2)

Este 2021 ha seguido marcado por la excepcionalidad de la pandemia, de manera que Anthesis Lavola ha mantenido el [Plan de Contingencia COVID-19, con un protocolo para la reanudación de la actividad laboral](#).

Este protocolo ofrece unas pautas y normas de actuación en la oficina y en casa, cuando se teletrabaje, con el fin de prevenir los contagios de COVID-19 y ofrecer un entorno laboral seguro.

Disponemos de un Comité de Seguridad y Salud, formado por representantes de la empresa y de los trabajadores y trabajadoras en igual número de personas. Las tres personas representantes de la plantilla y las personas delegadas de prevención han sido escogidas por votación entre los trabajadores y las trabajadoras y representan a la totalidad del personal. Este comité dinamiza y coordina la actividad preventiva de la empresa, velando para que se lleven a cabo todas las actuaciones requeridas por la legislación (evaluaciones de riesgos, formación del personal, reconocimientos médicos, etc.) y promoviendo iniciativas y mejoras de las condiciones de trabajo, además de recoger las necesidades e inquietudes del resto de personas trabajadoras referentes a esta cuestión.

Tenemos organizada la actividad preventiva mediante la modalidad de servicio de prevención ajeno, que nos provee de los servicios de prevención, ergonomía, formación y vigilancia de la salud.

Como protocolo de bienvenida, todo el personal de nueva incorporación recibe formación específica en riesgos laborales, así como una ficha informativa de los riesgos y las medidas preventivas asociadas a su puesto de trabajo. La formación incluye las medidas de actuación en caso de emergencia y se complementa con la realización de simulacros periódicos cada dos años.

Indicadores de seguridad y salud

	2019	2020	2021
Índice de gravedad	0,16	0,05	0,01
Índice de frecuencia	18,5	2,69	6,44

Base del cálculo del índice de gravedad: número de jornadas perdidas entre el número de horas trabajadas multiplicado por 1.000.

Base del cálculo del índice de frecuencia: número de accidentes entre el número de horas trabajadas multiplicado por 1.000.000.

05

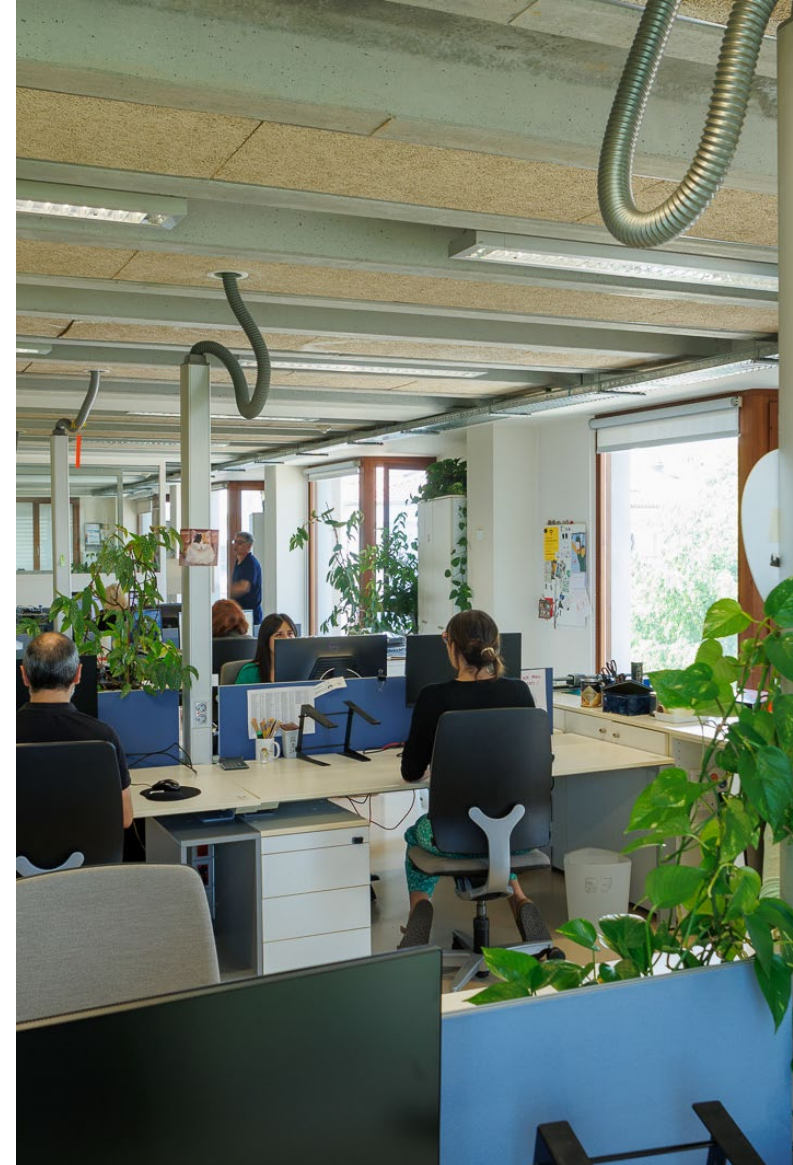
EL MEDIO AMBIENTE, UNA PRIORIDAD

SISTEMA DE GESTIÓN INTEGRADO

(103-1/2/3)

El compromiso con el medio ambiente forma parte de nuestro ADN, y así lo pone de manifiesto nuestra política y nuestro método de trabajo. Nos avalan diferentes certificaciones de reconocimiento internacional y nacional que garantizan la mejora continua de los aspectos ambientales, como son:

- **ISO 14001** de gestión ambiental, orientada a minimizar el impacto ambiental de nuestra actividad, productos y servicios.
- **ISO 50001** de gestión energética en el Ecoedificio, que nos permite desarrollar nuestra actividad de una manera más eficiente y sostenible.
- **Certificación LEED** del Ecoedificio, actualmente en proceso de renovación. Se trata de un sello de prestigio mundial promovido por el *United States Green Building Council*, que acredita la eficiencia energética, el ahorro de agua, las buenas prácticas en la gestión de residuos, la compra de materiales sostenibles y la facilidad para el uso del transporte público.
- **Distintivo de Garantía de Calidad Ambiental** que otorga la Generalitat de Cataluña en la categoría de edificios de uso de oficinas y que reconoce el cumplimiento de determinados requerimientos de calidad ambiental, más allá de los establecidos como obligatorios por la normativa vigente.



De acuerdo con los valores de Anthesis Lavola, nuestras sedes centrales incorporan criterios de sostenibilidad.

(102-11, 103-1/2/3)

- **El Ecoedificio de Manlleu** fue construido usando técnicas de construcción sostenible, eficiencia energética, energías renovables y buenas prácticas ambientales. Dispone del Distintivo de Garantía de Calidad Ambiental desde el año 2006 y en el año 2010 obtuvo la certificación LEED Gold. El edificio también dispone de etiqueta energética con calificación A.



- **La sede de Barcelona** se aloja en un edificio que en el año 2015 obtuvo la certificación LEED Silver. Se mantienen vigentes las instalaciones, metodologías y prácticas que la hicieron posible, por lo que seguimos promoviendo y alcanzando la mejora ambiental y en eficiencia energética de la oficina.



(201- 2)

Otro compromiso de nuestro ideario es hacer frente al cambio climático y, en coherencia con uno de los ejes centrales de nuestro negocio, Anthesis Lavola dispone de un Plan de mitigación al cambio climático que nos permite gestionar los riesgos y las oportunidades asociados. Desde el año 2009, somos una empresa neutra en carbono gracias a la compensación del 100% de las emisiones que generamos con la compra de créditos de carbono certificados a través de nuestra marca Clean CO2.

PLAN DE DESPLAZAMIENTOS DE EMPRESA

En Anthesis Lavola disponemos de un plan de desplazamiento de empresa como un instrumento importante para mejorar y reflejar nuestro compromiso con la movilidad sostenible en el ámbito de los centros de trabajo, promoviendo la utilización de modos de transporte más sostenibles y seguros y un uso más racional del vehículo privado motorizado, la mejora de la calidad del aire y la reducción de las emisiones de gases de efecto invernadero.



En 2022 se habilitará un aparcamiento para bicicletas para las personas trabajadoras en el garaje del Ecoedificio y se reabrirá la ducha.



ENERGÍA Y EMISIONES

(103-2/3, 302-4)

Energía

En el periodo 2020-2021 hemos mantenido el nivel de consumo total de electricidad y hemos reducido en un 5% el consumo de combustibles fósiles de la flota de vehículos propia.

La ISO 50001 de gestión energética y el seguimiento del consumo energético por medio de un programa de monitorización, SCADA, nos han permitido hacer un buen análisis del consumo en el Ecoedificio de Manlleu y poder implantar medidas correctoras con el fin de mejorar la eficiencia energética en nuestras oficinas.

En la tabla siguiente se incluyen los consumos energéticos de Manlleu (almacén y Ecoedificio), de Barcelona (oficina y Cosmo Barcelona), de Madrid, Pamplona, Bogotá y Andorra.

Consumo de energía

(302-1, 302-3)

	2019	2020	2021
Consumo de energía eléctrica (kWh)	113.482	95.529	95.886
Consumo de gas natural (kWh)	74.447	8.311	0
Consumo de combustibles líquidos para los vehículos (diésel y gasolinas) (kWh)	56.713	21.635	20.553
Consumo total de energía (kWh)	244.642	125.475	116.439

ENERGÍA Y EMISIONES

Emisiones

Anthesis Lavola mantiene el compromiso de hacer frente al cambio climático mediante el cálculo, la reducción y la compensación de las emisiones de gases de efecto invernadero derivadas de nuestra actividad, lo que nos convierte en una empresa neutra en emisiones.

Para el cálculo de la huella de carbono de nuestra actividad nos hemos guiado por la metodología definida por el *The Greenhouse Gas Protocol* y hemos compensado las emisiones generadas a través de nuestra marca **Clean CO₂**. **Este año hemos generado y compensado un total de 679 toneladas de CO₂.**

Como muestra de la trayectoria de este compromiso, tenemos inscrita la huella de carbono desde el año 2014 (alcance 1 y 2) en el Registro Huella para las actividades de consultoría ambiental (redacción de proyectos) y de servicios al cliente desarrollados en las oficinas de Barcelona, Manlleu y Madrid. Disponemos del sello Calculo y Reduzco que evidencia el cálculo y la reducción de la intensidad de emisión en el periodo presentado.

Además, desde el año 2010 formamos parte del **Programa d'Acords Voluntaris** impulsado por la Oficina Catalana de Cambio Climático (OCCC), que implica registrar anualmente el inventario de emisiones de GEI y aplicar medidas para reducirlas.



ENERGÍA Y EMISIONES

Emisiones

Toneladas de CO2	2019	2020	2021
Alcance 1	30,52	7,94	5,17
Alcance 2	5,19	3,57	2,09
Alcance 3	65,46	27,88	671,33*
Total	101,17	39,40	678,59

Alcance 1: emisiones directas de GEI que están controladas por la empresa. Se incluye el consumo de gas natural y el de combustibles fósiles de la flota de vehículos.

Alcance 2: emisiones indirectas de GEI asociadas al consumo de electricidad de las instalaciones o servicios de la empresa.

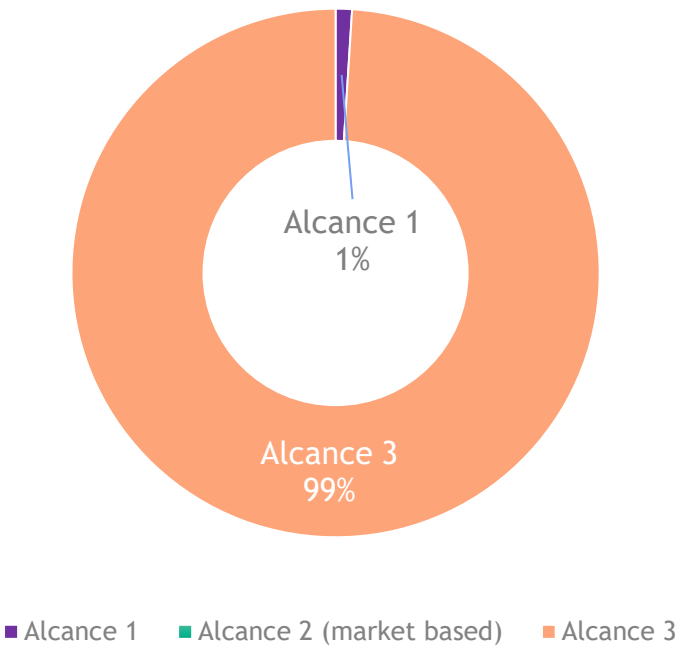
Alcance 3: emisiones indirectas de GEI derivadas de las actividades de la empresa pero que pasan en fuentes que son propiedad o están controladas por otra organización. Incluye el consumo de combustibles fósiles de los desplazamientos in labore del personal de Anthesis Lavola, tanto en vehículo privado como en transporte público o avión, la gestión de los residuos que se generan y la compra de bienes y servicios (consumo de agua, compra de papel y tóneres de impresión).

*** El año 2021 ha sido el primer año que Anthesis Lavola ha calculado su huella de carbono al completo, es decir, considerando todas las emisiones indirectas de GEI. Este es un nuevo requisito establecido por la nueva UNE-EN ISO 14064-1:2019 y seguido por el Programa Acords Voluntaris.**

Si solo se tiene en cuenta el alcance 1 y 2, las emisiones se han reducido un 80% entre los años 2019 y 2021.

ENERGÍA Y EMISIONES

Emisiones de GEI según alcance de 2021 (basadas en el mercado)



Distribución de las emisiones de GEI según categoría del Alcance 3 y categoría



MATERIALES⁽³⁰¹⁻²⁾

Los principales materiales que consumimos son los fungibles de oficina y del equipamiento informático. Conscientes de este hecho, disponemos de una guía de buenas prácticas ambientales al alcance de todo el personal, que también se da a conocer a las nuevas incorporaciones, y que contiene, entre otras, las recomendaciones para minimizar el consumo de los recursos y reducir los residuos.

Por otro lado, también disponemos de una instrucción de compra verde, que establece los criterios ambientales y energéticos que hay que tener en cuenta a la hora de adquirir materiales nuevos. Siguiendo las recomendaciones de esta instrucción, el papel que utilizamos dispone de la certificación Ángel Azul y es 100% reciclado y libre de cloro, y todos los ordenadores tienen como mínimo la certificación energética Energy Star o equivalente.

“

*Aplicamos
criterios de
compra verde
y buenas
prácticas en
la compra y el
uso de los
materiales*”



APLICAMOS CRITERIOS DE SOSTENIBILIDAD Y ECODISEÑO A NUESTROS PROYECTOS

(103-1/2)

Donde consumimos más material es en las producciones gráficas vinculadas a proyectos y en las producciones de stands o exposiciones.

Para minimizar el impacto asociado a las producciones gráficas, priorizamos el uso de materiales que tienen en cuenta criterios de sostenibilidad tanto en el proceso de fabricación como a lo largo de toda la vida útil. Por ejemplo, promovemos que la entrega de los proyectos al cliente se realice en formato digital y que las memorias de sostenibilidad sean en formato PDF interactivo, lo que, además, consigue mejorar su potencial de difusión e imagen.

En cuanto al diseño de stands y exposiciones, incorporamos criterios de ecodiseño, como el uso de materiales nobles y materiales reciclados o reciclables, las producciones plegables que faciliten y minimicen el transporte, el uso de módulos y materiales que al finalizar el ciclo de vida de la exposición puedan ser fácilmente separados y reutilizados, etc. Siguiendo estos criterios, conseguimos generar un menor impacto en el momento de la producción y hasta el fin de la vida útil.

Por otro lado, también fomentamos que los proyectos de producciones de stands y exposiciones incluyan una propuesta de mejora para compensar las emisiones de CO2 generadas.



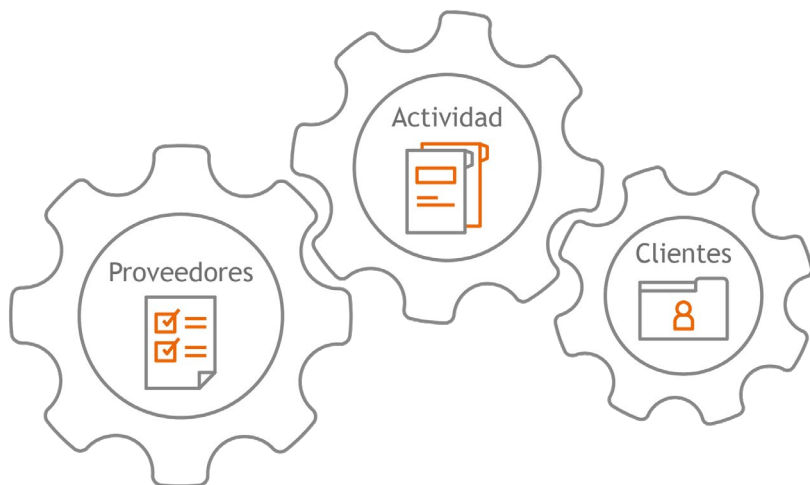
06

PROVEEDORES QUE COMPARTEN VALORES

PROVEEDORES QUE COMPARTEN VALORES

(102-9)

Nuestra cadena de suministro, aparte de la propia actividad, está formada básicamente por los clientes y proveedores. Estos últimos pueden ser colaboradores que participan en la ejecución de los proyectos, o bien empresas de servicios generales que facilitan el funcionamiento cotidiano de la organización.



Este año hemos incrementado nuestra bolsa de proveedores un 43%, llegando a 1.052 proveedores activos. De acuerdo con nuestra naturaleza, como empresa de servicios, tenemos dos grandes tipos de proveedores:

- **Proveedores de servicios generales:**

Empresas que prestan productos o servicios para el funcionamiento general de la organización. Se engloban en esta categoría los proveedores de suministros, mantenimiento, limpieza, asesoramiento financiero o de recursos humanos, servicios jurídicos, servicios de prevención externos, material de oficina, etc.

- **Proveedores de proyectos:**

Empresas y profesionales que prestan productos o servicios vinculados directamente a proyectos concretos con el fin de complementar los servicios que ofrecemos a nuestros clientes. Es el caso, por ejemplo, de colaboradores, imprentas, etc.

EXTENSIÓN DEL COMPROMISO DE SOSTENIBILIDAD

(103-1/2/3, 308-1)

Proceso de homologación de proveedores

En el momento de dar de alta un proveedor hacemos extensivo nuestro compromiso con la responsabilidad social mediante un documento donde solicitamos al proveedor la aceptación de unos determinados compromisos ambientales, energéticos, de calidad, laborales y legales, tanto en los procesos internos como en los productos y servicios que adquirimos.

A lo largo del año revisamos la idoneidad de todas las compras, de manera que hacemos una evaluación continuada de nuestros proveedores. Asimismo, a final de año llevamos a cabo una revisión y evaluación global de cada proveedor para verificar que cumpla los compromisos suscritos. En el caso de que en alguno de estos seguimientos y comprobaciones detectemos alguna incidencia o incumplimiento relevante, lo registremos como no conformidad y valoramos la inactivación del proveedor.

Finalmente, de manera periódica solicitamos a los proveedores la renovación de los compromisos adquiridos, así como la actualización de la documentación que verifica su cumplimiento.



07

IMPLICADOS CON LA COMUNIDAD LOCAL

IMPLICADOS CON LA COMUNIDAD LOCAL

(102-13, 103-1/2/3, 413-1)

Integración de personal con discapacidad o con riesgo de exclusión social

Contratamos personas con discapacidad y trabajamos con empresas proveedoras dedicadas a la inserción laboral de personas con discapacidad. También estamos adheridos al [programa Incorpora](#), de la Obra Social "la Caixa", para el fomento del empleo y la inserción social de las personas en situación o en riesgo de exclusión social.

Colaboración con entidades

Anthesis Lavola colabora y comparte con entidades de su entorno para crear una red social y generar de manera conjunta un impacto positivo en la comunidad local. Este año hemos continuado cuidando y ampliando la red de entidades de sectores diversos con las que colaboramos y compartimos valores y experiencias, como el Clúster de Eficiencia Energética de Cataluña, INNOVI y el United States Green Building Council, entre otros. Puede consultar los detalles [aquí](#).



TRAILWALKER 2021

Un año más, y por séptima vez consecutiva, hemos participado en la Trailwalker de Girona, la carrera solidaria organizada por Oxfam Intermón.

La Trailwalker es el desafío deportivo más grande del mundo para luchar contra la pobreza. Todos los fondos recaudados se destinan a diferentes proyectos de cooperación de Intermón.

En esta edición participaron dos equipos de Anthesis Lavola, caminaron los casi 50 kilómetros que separan Girona de Sant Feliu de Guíxols, en una carrera solidaria con participación de 280 equipos y algo más de 1.100 participantes. En esta edición, en global se recaudaron cerca de 380.000 euros que fueron a proyectos para dar acceso a agua potable a más 50.000 personas de África y América Latina.



DONACIONES^(413-1, 201-1)



Nos sentimos comprometidos con los colectivos más vulnerables y la formación y fomento de las nuevas generaciones. Es por ello que periódicamente realizamos aportaciones económicas a diferentes entidades próximas al territorio para colaborar en el desarrollo de sus proyectos sociales.

Este año hemos centrado estas colaboraciones en dos entidades: Càritas y Oxfam Intermón.



Abrimos las puertas del ecoedificio

(413-1)

Desde el primer día hemos abierto las puertas de nuestra casa para que todo el mundo que lo quiera pueda conocer las medidas de construcción sostenible y de ahorro energético que incorpora el Ecoedificio. De esta manera, contribuimos en la importante labor de sensibilización y educación ambiental a favor de la comunidad.

Este año también, como el año 2020, debido a las restricciones que ha supuesto la gestión de la COVID-19, no se ha permitido el acceso de las visitas de grupos al Ecoedificio.

08

ÍNDICE DE CONTENIDOS DE GRI Y PACTO MUNDIAL

FUNDAMENTOS Y CONTENIDOS BÁSICOS GENERALES

(102-54) La Memoria de sostenibilidad ha sido elaborada siguiendo los Estándares GRI según la opción "De conformidad - Esencial".

CONTENIDO ESTÁNDAR GRI	Página/respuesta directa	Omisiones
GRI 102 Contenidos básicos generales 2016		
Perfil de la organización		
102-1 Nombre de la organización	15	
102-2 Actividades, marcas, productos y servicios	15, 32	
102-3 Localización de la sede central de la organización	Rambla de Catalunya, 6, planta 2, 08007 Barcelona, SP Avinguda de Roma, 252-254, 08560 Manlleu, SP	
102-4 Localización de las operaciones	16	
102-5 Propiedad y forma jurídica	15	
102-6 Mercados servidos	16, 35	
102-7 Dimensión de la organización	11-12, 36	
102-8 Información sobre empleados y otros trabajadores	38-40	
102-9 Cadena de suministro	60-61	
102-10 Cambios significativos en la organización y la cadena de suministro	15	
102-11 Principio o enfoque de precaución	24, 50-51	
102-12 Iniciativas externas	25-26, 28, 35	
102-13 Participación en asociaciones	35	
Estrategia		
102-14 Declaración del máximo responsable de la organización	5-7	
Ética e integridad		
102-16 Valores, principios, estándares y normas de conducta	17, 27	

FUNDAMENTOS Y CONTENIDOS BÁSICOS GENERALES

CONTENIDO ESTÁNDAR GRI	Página/respuesta directa	Omisiones
GRI 102 Contenidos básicos generales 2016		
Gobierno		
102-18 Estructura de gobierno	17-18	
Participación de los grupos de interés		
102-40 Listado de grupos de interés	29	
102-41 Porcentaje de empleados cubiertos por convenios colectivos	El convenio colectivo aplicable a la actividad de Anthesis Lavola es el convenio de oficinas y despachos de Cataluña y de Madrid. El 100% de los puestos de trabajo están cubiertos por estos convenios colectivos.	
102-42 Identificación y selección de grupos de interés	29 Hemos identificado los grupos de relación siguiendo criterios como la dependencia (qué colectivos dependen de las actividades, los productos o servicios de Anthesis Lavola y de cuáles depende Anthesis Lavola para continuar su actividad), la responsabilidad (ya sea de tipo comercial, legal, operativa, social, etc.), la proximidad (cuáles se encuentran en el entorno más inmediato) y la influencia (cuáles pueden generar un impacto en la estrategia o en el negocio).	
102-43 Enfoque por la participación de los grupos de interés	30	
102-44 Temas y preocupaciones clave mencionados	30	
Prácticas para la elaboración de informes		
102-45 Entidades incluidas en los estados financieros consolidados	El alcance del informe financiero coincide con el alcance de la memoria de sostenibilidad y corresponde a las actividades desarrolladas por Anthesis Lavola 1981, SAU.	
102-46 Definición de los contenidos del informe y la cobertura de los temas	30	
102-47 Lista de temas materiales	30	
102-48 Reexpresiones de la información	No se ha dado ningún caso de reexpresión de la información de memorias anteriores.	

FUNDAMENTOS Y CONTENIDOS BÁSICOS GENERALES

CONTENIDO ESTÁNDAR GRI	Página/respuesta directa	Omisiones
GRI 102 Contenidos básicos generales 2016		
Participación de los grupos de interés		
102-49 Cambios en la elaboración de informes	No se han producido cambios en la elaboración de los informes.	
102-50 Periodo objeto del informe	Del 1 de enero al 31 de diciembre del 2021.	
102-51 Fecha del último informe	2020	
102-52 Ciclo de elaboración de informes	Anual	
102-53 Punto de contacto para cuestiones relacionadas con el informe	memoria@anthesislavola.com	
102-54 Declaraciones de la elaboración del informe de conformidad con los estándares de GRI	67	
102-55 Índice de contenidos GRI	67-74	
102-56 Verificación externa	La memoria no ha sido verificada externamente.	

TEMAS MATERIALES

CONTENIDO ESTÁNDAR GRI	Página/respuesta directa	Omissions
GRI 200 Temas económicos		
GRI 103 Enfoque de gestión 2016		
103-1 Explicación del tema material y sus limitaciones	36	
103-2 Enfoque de gestión y componentes	36	
103-3 Evaluación del enfoque de gestión	36	
GRI 201 Desempeño económico 2016		
201-1 Valor económico directo generado y distribuido	36	
GRI 300 Temas ambientales		
GRI 103 Enfoque de gestión 2016		
103-1 Explicación y cobertura de los temas materiales	50-58, 61	
103-2 Enfoque de gestión y componentes	50-58, 61	
103-3 Evaluación del enfoque de gestión	50-58, 61	
GRI 301 Materiales 2016		
301-1 Materiales utilizados por peso o volumen	57	
GRI 302 Energía 2016		
302-1 Consumo energético dentro de la organización	48	
GRI 305 Emisiones 2016		
305-1 Emisiones directas de gases de efecto invernadero (GEI) (alcance 1)	53	
305-2 Emisiones indirectas de gases de efecto invernadero (GEI) (alcance 2)	53	
305-3 Otras emisiones indirectas de gases de efecto invernadero (GEI) (alcance 3)	53	
GRI 308: Evaluación ambiental de proveedores 2016		
308-1 Nuevos proveedores que han pasado filtros de evaluación y selección de acuerdo con los criterios ambientales	61	

TEMAS MATERIALES

CONTENIDO ESTÁNDAR GRI	Página/respuesta directa	Omisiones
GRI 400 Temas sociales		
GRI 103 Enfoque de gestión 2016		
103-1 Explicación y cobertura del tema materia	38-48, 63-65	
103-2 Enfoque de gestión y componentes	38-48, 63-65	
103-3 Evaluación del enfoque de gestión	38-48, 63-65	
GRI 401 Ocupación 2016		
401-1 Nuevas contrataciones de empleados y rotación de personal	39	
401-2 Beneficios sociales para los profesionales con jornada completa que no se ofrecen a los profesionales temporales o de media jornada	43	
401-3 Baja por maternidad o paternidad	44	
GRI 402 Relaciones entre el personal y la dirección 2016		
402-1 Período mínimo de preaviso relativo a cambios operacionales	Anthesis Lavola se rige por los convenios de oficinas y despachos de Cataluña y de Madrid. Tal como establecen estos convenios, el periodo de preaviso de cambios operativos significativos es de 15 días.	
GRI 403: Salud y seguridad en el trabajo 2016		
403-1 Representación de los trabajadores en comités formales trabajador-empresa de salud y seguridad	48	
403-2 Tipos de accidentes y tasas de frecuencias de accidentes, enfermedades profesionales, días perdidos, absentismo y número de muertes por accidente laboral o enfermedad profesional	48	
GRI 404: Formación y capacitación 2016		
404-2 Programas para mejorar las aptitudes de los empleados y programas de ayuda a la transición	45	

TEMAS MATERIALES

CONTENIDO ESTÁNDAR GRI	Página/respuesta directa	Omisiones
GRI 400 Temas sociales		
GRI 405: Diversidad e igualdad de oportunidades 2016		
405-1 Composición de los órganos de gobierno corporativo y plantilla	19, 40-42	
GRI 406 No discriminación 2016		
406-1 Casos de discriminación y acciones correctoras realizadas	Tanto la política como el código ético de Anthesis Lavola establecen el compromiso de trabajar para evitar cualquier tipo de discriminación. Ambos documentos son accesibles y de cumplimiento obligatorio para todas las personas que trabajan en la empresa. Por otro lado, disponemos de un plan de igualdad de oportunidades, y también hemos designado al agente de igualdad como la persona encargada de hacer efectiva la implantación del plan y asegurar que se fomenta y vela este aspecto dentro de la organización. En 2021 no se ha producido ningún caso de discriminación por motivos de género, raza, opinión, etc.	
GRI 413: Comunidades locales 2016		
413-1 Operaciones con participación de la comunidad local, evaluaciones del impacto y programas de desarrollo	63-65	
GRI 417 Marketing y etiquetado 2016		
417-1 Requerimientos para la información y el etiquetado de productos y servicios	A través de los sistemas internos de gestión, Anthesis Lavola asegura una buena praxis en relación con el marketing y el etiquetado de nuestros servicios y productos. Atendiendo al tipo de actividad que lleva a cabo Anthesis Lavola, no hay regulación relativa a aspectos de seguridad y salud de los servicios que ofrece.	
417-2 Casos de incumplimiento relacionados con la información y el etiquetado de productos y servicios	No se han producido casos de incumplimiento relacionados con la información y el etiquetado de productos y servicios.	
GRI 418 Privacidad de los clientes 2016		
418-1 Reclamaciones fundamentales relativas a violaciones de la privacidad y la pérdida de datos de los clientes	A través de los sistemas internos de gestión, Anthesis Lavola asegura el cumplimiento de la normativa aplicable en materia de privacidad y gestión de datos de los clientes. En 2021 no se ha recibido ningún tipo de sanción en relación con aspectos de privacidad y fuga de datos de los clientes.	

TEMAS MATERIALES

CONTENIDO ESTÁNDAR GRI	Página/respuesta directa	Omisiones
GRI 400 Temas sociales		
GRI 419 Cumplimiento socioeconómico 2016		
419-1 Incumplimiento de las leyes y normativas en los ámbitos social y económico	A través de los sistemas internos de gestión, Anthesis Lavola asegura el cumplimiento de la normativa aplicable en materia de privacidad y gestión de datos de los clientes. En 2021 no se ha recibido ningún tipo de sanción en relación con aspectos de privacidad y fuga de datos de los clientes.	
No GRI - Desarrollo de proyectos		
Impacto positivo de los proyectos en los clientes	33-35	
No GRI - Programas de bienestar		
Medidas de conciliación de la vida profesional y personal	43	

TABLA DE CONTENIDOS DEL PACTO MUNDIAL

Principios del Pacto Mundial de las Naciones Unidas	Referencia / Respuesta directa	Estándares GRI
Principio 1: Las empresas deben apoyar y respetar la protección de los derechos humanos fundamentales, reconocidos internacionalmente, dentro de su ámbito de influencia.	25-28	102-16, 102-17, GRI 205, GRI 206, GRI 307, GRI 401, GRI 404, GRI 405, GRI 406, GRI 419
Principio 2: Las empresas deben asegurarse de que no son cómplices de la vulneración de los derechos humanos.	25-28	GRI 205, GRI 206, GRI 401, GRI 404, GRI 405, GRI 406, GRI 419
Principio 3: Las empresas deben apoyar la libertad de asociación y el reconocimiento efectivo del derecho a la negociación colectiva.	El 100% de los puestos de trabajo están cubiertos por un convenio colectivo. Los convenios colectivos aplicables a las actividades de Anthesis Lavola son los correspondientes a oficinas y despachos de Barcelona y Madrid.	102-41
Principio 4: Las empresas deben apoyar la eliminación de toda forma de trabajo forzoso o realizado bajo coacción.	En Anthesis Lavola no hay operaciones que comporten un riesgo de originar episodios de trabajo forzoso o bajo coacción.	102-16, 102-17
Principio 5: Las empresas deben apoyar la erradicación del trabajo infantil.	En Anthesis Lavola no hay operaciones que comporten un riesgo potencial de incidentes de explotación infantil	102-16, 102-17
Principio 6: Las empresas deben apoyar la abolición de las prácticas de discriminación en el empleo.	25-28	102-8, 102-16, 102-17, GRI 405, GRI 406
Principio 7: Las empresas deben mantener un enfoque preventivo que favorezca el medio ambiente.	50-58	102-11, 102-16, 102-17, GRI 305, GRI 307
Principio 8: Las empresas deben fomentar las iniciativas que promuevan una mayor responsabilidad ambiental	50-58	102-16, 102-17, GRI 305, GRI 307
Principio 9: Las empresas deben favorecer el desarrollo y la difusión de las tecnologías respetuosas con el medio ambiente.	22, 50-58	GRI 305, GRI 307
Principio 10: Las empresas deben trabajar contra la corrupción en todas las formas, incluyendo la extorsión y el soborno.	25-28	GRI 205

www.anthesisgroup.com/es

 **Anthesis Lavola**

