

BearingPoint®

Pacte Mondial des Nations Unies

Rapport RSE et Communication
sur le Progrès (COP) pour l'année 2021

NOUS SOUTENONS
LE PACTE MONDIAL



SOMMAIRE

Editorial.....3

Notre démarche Responsabilité Sociale
et Environnementale4

Droits de l'Homme.....5

Normes internationales du travail 12

Environnement..... 18

Lutte contre la corruption 22

Implication sociétale 24

Accompagnement de nos clients dans leurs
démarches développement durable 28

Contacts..... 32



Editorial

BearingPoint France renouvelle son engagement au Pacte Mondial des Nations Unies en matière de droits humains, de droit du travail, d'environnement et de lutte contre la corruption.

Conscients des enjeux du développement durable, nous avons choisi, depuis de nombreuses années, d'anticiper et d'agir sur les évolutions économiques, sociales et environnementales qui impactent notre activité, et plus largement la Société, en adoptant une démarche responsable.

Notre cœur de métier, en tant que cabinet de conseil indépendant, est d'accompagner nos clients dans le respect des préoccupations éthiques et environnementales.

Dans un monde en constante évolution, les plus grandes entreprises et administrations font confiance à l'approche qui nous caractérise : « l'adaptive intelligence ». Nous obtenons des résultats concrets et durables grâce à la capacité unique qu'ont nos consultants à comprendre et s'adapter à l'environnement et aux enjeux de nos clients.

La crise sanitaire nous a forcés, de manière inattendue et inédite, à faire preuve d'adaptation en apprenant à travailler tous ensemble différemment, mais toujours avec la même détermination, pour sortir collectivement plus forts de la crise. Nous renouvelons cette année nos efforts afin de maximiser l'impact social de l'ensemble de nos activités.

Je suis personnellement convaincue que notre réussite future et notre capacité à tirer profit durablement de toutes les opportunités qui se présentent à nous dépendent du respect de nos valeurs, que nous appliquons dans tous les défis que nous relevons.

C'est dans cet esprit que nous nous sommes engagés dans la Convention des Entreprises pour le Climat qui, à travers des propositions audacieuses et impactantes, vise à résoudre la dissonance entre urgence écologique et priorités économiques.

BearingPoint France a renouvelé son engagement auprès du Global Compact en réaffirmant avec conviction, son soutien aux dix grands principes du Pacte Mondial des Nations Unies. Cette neuvième "Communication sur le Progrès" (COP) retrace ainsi l'ensemble de nos actions et résultats obtenus en lien avec les droits humains, les conditions de travail, la protection de l'environnement et la lutte contre la corruption, principes qui s'inscrivent depuis toujours dans la politique responsable et durable de BearingPoint.

Axelle Paquer

Présidente France - Belgique - Luxembourg - Afrique

Associée Sponsor des initiatives RSE du Groupe BearingPoint



Notre démarche Responsabilité Sociale et Environnementale

Etre consultant chez BearingPoint : un engagement durable !



People

Faire de l'épanouissement personnel et professionnel de nos collaborateurs la pierre angulaire de nos réflexions et de nos actions.



Planet

Offrir à nos collaborateurs un environnement de travail qui répond à leurs attentes en matière de bien-être et développement durable.



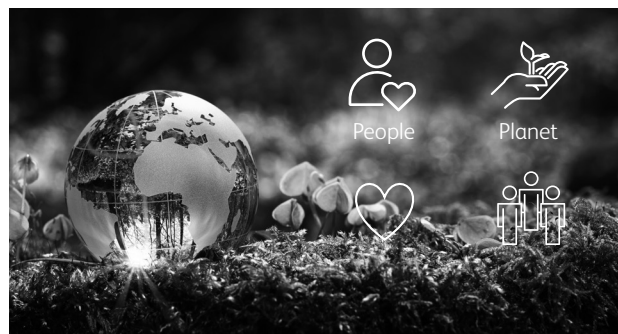
Society

Permettre à nos collaborateurs de soutenir des projets sociaux, sociétaux et/ou environnementaux.



Clients

Permettre à nos collaborateurs d'accompagner leurs clients et de créer de la valeur durablement.



Notre cœur de métier, en tant que cabinet de conseil indépendant, est d'accompagner nos clients dans le respect des préoccupations éthiques et environnementales, préoccupations qui sont aussi les nôtres. Notre démarche RSE impactante repose sur 4 piliers et place nos collaborateurs au centre de nos ambitions.

Cette volonté d'engagement social et environnemental s'est traduite par la signature, dès 2010, du Pacte Mondial des Nations Unies (Global Compact). Lancé au siège de l'ONU en juillet 2000, ce dernier invite les entreprises à adopter, soutenir et appliquer dans leur sphère d'influence, un ensemble de 10 valeurs fondamentales dans le domaine des droits humains, des conditions de travail, de l'environnement et de lutte contre la corruption.

Pour renforcer la visibilité des actions RSE et partager nos actions et initiatives, nous avons créé un espace digital accessible de tous. A la fois sur notre outil MS teams à travers un canal dédié, et à la fois sur notre intranet dans une section spécifique. En complément, le groupe "Green@BearingPoint" ainsi que le groupe des animateurs de "La Fresque du Climat" initiés par nos collaborateurs, se sont développés pour promouvoir les démarches vertes et durables au sein du cabinet.

BearingPoint considère que le développement durable doit s'inscrire dans la philosophie de tous. C'est la raison pour laquelle nous avons développé un programme interne nommé « Sustainable by Design » dont l'objectif est de nous assurer collectivement de la prise en compte

du développement durable dans l'ensemble de nos activités quotidiennes, y compris dans les missions d'accompagnement de nos clients.

Nous nous sommes fixés des objectifs ambitieux, avec un accent porté sur 3 priorités

- Female Acceleration : actions concrètes pour le recrutement, le développement personnel, la trajectoire de carrière, et la rétention,
- (E)mision Zéro : réduction de nos émissions de CO₂,
- New Ways of Working : développement de nouveaux modes de travail hybrides, agiles et pérennes.

Pour y parvenir, nous avons mis en place :

- Un comité directeur « Sustainability » composé d'associés leaders de plusieurs bureaux de BearingPoint dont sponsor, DRH et Managing Partner, se réunissant toutes les 6 semaines pour étudier l'avancement des objectifs fixés autour de nos 3 priorités,
- Un comité CSR et un comité DIVE - Diversité, Inclusion, Variété, Egalité – composés de plusieurs référents issus de différentes régions, interagissant régulièrement pour partager leurs initiatives locales et s'assurer, au sein de leurs bureaux respectifs, de l'engagement de tous à l'amélioration de nos résultats.

Droits de l'Homme

Principe 1 : Promouvoir et respecter la protection du droit international relatif aux Droits de l'Homme

Principe 2 : Veiller à ne pas se rendre complices de violations des Droits de l'Homme



Conformément aux valeurs et principes énoncés par la Charte Internationale des Droits Humains, des principes tels que la liberté d'expression, l'égalité face à la loi, ou l'absence de toute sorte de discrimination sont scrupuleusement protégés. De même, les dirigeants de BearingPoint se réfèrent et font appliquer les principes fixés par le Code du travail et le Code de la sécurité sociale pour le droit interne, les principes de l'Organisation Internationale du Travail et des conventions relatives à la protection des travailleurs, à l'interdiction du travail forcé et du travail des enfants.

Nous mettons ainsi en œuvre une politique sociale visant à préserver la santé, la sécurité et la dignité au travail de chacun de nos salariés.

La question des droits humains se pose également dans notre capacité à faire respecter ces principes auprès de nos fournisseurs. BearingPoint entretient avec eux une relation de confiance via des partenariats à long terme et s'engage dans une démarche de progrès mutuels.



Actions pour l'application des politiques relatives au droit du travail

Afin de renforcer le dialogue social, la Loi Travail 2017 a instauré la **fusion des Instances Représentatives du Personnel** (Délégués du Personnel, Comité d'Entreprise et Comité d'Hygiène, de Sécurité et des Conditions de Travail) et créé une instance unique : **le Comité Social et Economique (CSE)**.

Notre mode de fonctionnement repose sur l'implication régulière des partenaires sociaux et l'instauration d'un dialogue social constructif :

- Lors des négociations d'accords collectifs entre la Direction et les Délégués Syndicaux,
- Lors des réunions mensuelles du CSE ou des réunions extraordinaires où sont transmises toutes les informations relatives à l'activité du cabinet,
- Lors des réunions avec la Commission Santé, Sécurité et Conditions de Travail (CSSCT) du CSE.

Par ailleurs, parmi nos enjeux, en tant qu'entreprise responsable, viennent la transparence et la diffusion de l'information ainsi que l'implication de nos collaborateurs dans le dialogue social et la vie interne du cabinet.

Santé et sécurité de nos collaborateurs

Parce que les hommes et les femmes de BearingPoint sont notre bien le plus précieux, nous œuvrons pour assurer la sécurité et protéger la santé physique et mentale de nos collaborateurs en favorisant leur bien-être au travail.

Respect de nos obligations légales

Conformément à la législation, une Commission Santé, Sécurité et Conditions de Travail (CSSCT) a été créée dont la mission est de contribuer à la protection, la santé et la sécurité des salariés, ainsi qu'à l'amélioration de leurs conditions de travail.

En 2021, nous avons tenu 5 réunions avec la CSSCT.

En accord avec le code du travail, nous actualisons chaque année notre Document Unique d'Evaluation des Risques, permettant ainsi d'assurer une démarche de prévention dans l'entreprise et de la pérenniser.

Avoir un espace de travail flexible et adapté

Le travail à distance :

Au-delà du télétravail généralisé au plus fort de la crise sanitaire, nos modes de travail ont évolué pour s'orienter vers un modèle d'organisation du travail hybride combinant travail en présentiel et en distanciel. Le e-work (travail à distance) jusqu'alors pratiqué à raison d'une journée par semaine est repensé pour adapter notre façon de travailler dans la durée.

Les espaces de coworking

NEO-NOMADE
WORK OUTSIDE THE BOX

Des espaces de coworking sont mis à disposition de tous nos salariés via la plateforme Néo-nomade pour leur réservation d'espaces de travail ou de salles de réunion. Ces espaces permettent une flexibilité accrue et une meilleure conciliation des exigences personnelles et professionnelles.

Mesures Covid-19 : seuls les espaces de coworking respectant les mesures sanitaires et de distanciation sociale sont proposés à la réservation grâce au label spécial "Safe & Clean".

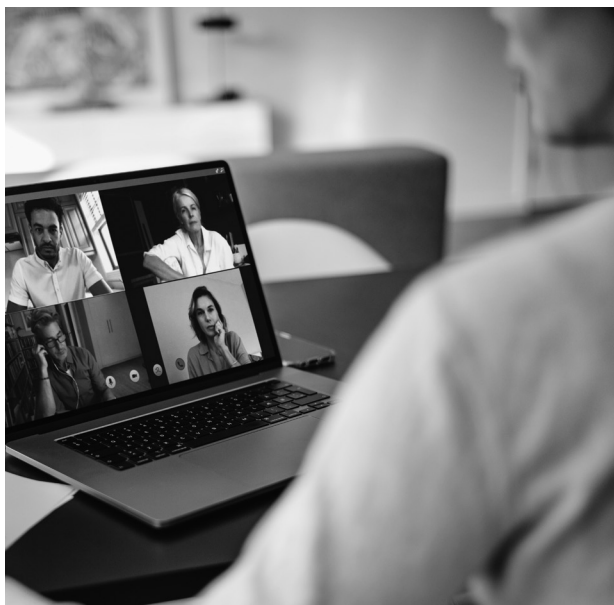
En 2021, 177 personnes ont bénéficié d'un espace de coworking à travers 1397 réservations effectuées (soit plus du double de 2020).

YourPlace : la solution BearingPoint pour une location sans garant !

Dans un marché de l'immobilier en forte tension en Ile-de-France, et pour améliorer l'intégration de ses collaborateurs dans la vie professionnelle, BearingPoint facilite l'accès à la location du logement de son choix, sans garant, grâce au dispositif YourPlace :

- Associer une solution logement à son emploi chez BearingPoint,
- Simplifier la recherche et les démarches administratives grâce à un partenaire spécialiste de l'immobilier qui s'occupe de l'ensemble des formalités administratives,
- Faciliter la prise en charge financière du loyer,

En 2021, 49 collaborateurs ont bénéficié du dispositif YourPlace, lequel a été étendu à la colocation.



Actions « Mieux être au travail » : sensibilisation aux risques psycho-sociaux, procédure d'alerte en cas de harcèlement, violence et sexisme, et nomination d'un référent harcèlement sexuel et agissements sexistes

Désormais intégrée aux programmes de formation à la promotion Manager, la sensibilisation aux risques psychosociaux permet d'acquérir les connaissances indispensables à la compréhension et à la prévention de ces risques pour les équipes, comme pour les managers eux-mêmes.

Un référent harcèlement sexuel et agissements sexistes a été désigné au sein du CSE, en complément d'une procédure d'alerte spécifique en cas de suspicion de harcèlement moral et sexuel, de violence au travail et d'agissement sexiste qui s'inscrit notamment dans le cadre des dispositions de l'Accord National Interprofessionnel du 26 mars 2010 sur le harcèlement et la violence au travail. Celle-ci a fait l'objet d'un suivi avec les représentants du personnel grâce à un point dédié intégré à l'ordre du jour des réunions avec la CSSCT.

Moyens spécialisés en prévention et amélioration des conditions de travail

Nous veillons à mettre en place l'ensemble des dispositions légales nécessaires en ce qui concerne la sécurité :

- Sécurité incendie (encadrée par le Poste Central sécurité de nos locaux - tour CBX),
- Exercice d'évacuation (avec les 24 équipiers locaux de sécurité formés),
- Contrôles réglementaires annuels (dont extincteurs),
- Procédure d'alerte au confinement dans le cadre du plan Vigipirate (selon les principes édictés par la Préfecture des Hauts de Seine),
- Formation « Sauveteur, Secouriste du Travail (SST) » organisée par la Croix-Rouge française et animée par un formateur habilité par l'Institut National de Recherche et de Sécurité (INRS).

Santé et bien-être pour améliorer la qualité de vie au travail

Medaviz, l'avis médical en un clic !

BearingPoint poursuit son partenariat avec Medaviz offrant ainsi la possibilité de **contacter et bénéficier d'une consultation en ligne avec le professionnel de santé de son choix 24h/24 et 7j/7.**

En 2021, nous avons enregistré 34 nouvelles créations de compte.

Kwit, le nouveau programme anti-tabac

Cette année nous avons proposé aux collaborateurs qui le désirent, d'avoir accès à un programme d'arrêt du tabac.

En 2021, 10 personnes ont participé au programme et 8 ont réussi à arrêter le tabac.

Campagne de vaccination antigrippale

Comme chaque année, une session de vaccination a été organisée au sein des locaux de BearingPoint.

En 2021, 80 collaborateurs ont ainsi pu être vaccinés.

Programme de prévention santé

BearingPoint propose aux salariés de 50 ans et plus de bénéficier gratuitement d'un bilan de santé annuel auprès de l'Institut Montaigne Santé dans le respect du secret médical.

Méditation avec "Petit Bambou"

Nous permettons aux salariés d'accéder gratuitement à l'application Petit Bambou. Cette application de méditation de pleine conscience permet de mieux gérer ses émotions, de pouvoir lâcher prise, d'apporter de la sérénité, de soulager son stress et de vivre pleinement le moment présent. Le collaborateur peut l'utiliser où il le souhaite et à tout moment. L'application a également ouvert de nouvelles fonctionnalités orientées sur les sujets liés au contexte sanitaire.

En 2021, il y a eu 48 nouveaux abonnés.

Une pause bien-être

Nous mettons à disposition des collaborateurs :

- Des fontaines à eau micro-filtrée, fraîche, gazeuse et chaude permettant de limiter les déchets plastiques tout en proposant une eau de qualité,
- Des bouteilles en verre et gourdes pour limiter l'utilisation de gobelets jetables,
- Du café en grains. Les cafés utilisés sont torréfiés en région parisienne selon des méthodes artisanales. Le café est acheté sous sa forme brute pour offrir la meilleure traçabilité au meilleur prix. Grâce au café en grains, les déchets sont minimisés,
- Une sélection de thé bio,
- Un tri sélectif avec mise à disposition de conteneurs dédiés à chaque étage.

Sports et culture

BearingPoint encourage les initiatives sportives et culturelles qui permettent d'échanger et de partager des passions communes.

Be.Sports propose une multitude d'activités encadrées : running, football, rugby, roller, golf, squash, basket, escalade, pilates, méditation et ski.

Gymlib

Gymlib c'est la possibilité, aux meilleurs prix, de faire du sport où l'on veut et quand on veut grâce à un abonnement mensuel donnant accès à un réseau de 3 500 infrastructures avec 300 activités de sport et bien-être. Gymlib Home permet à l'ensemble des collaborateurs de bénéficier gratuitement de séances sportives à distance et de code d'accès à plusieurs applications. Au printemps 2021, nous avons également proposé des séances en live, animées par des coaches Gymlib, consacrées uniquement à nos collaborateurs.

En 2021, le système d'abonnement a également changé, passant par un système de crédit qui donne désormais

accès à l'ensemble des prestations quel que soit le montant à l'inscription.

En 2021, 173 salariés ont souscrit à l'offre Gymlib.

Actions liées à la crise sanitaire COVID – 19

Depuis la crise sanitaire tous nos modes de fonctionnement ont été adaptés pour maintenir un relationnel fort tout en travaillant souvent en distanciel. Nous avons dû faire preuve d'agilité, de flexibilité et de confiance. La poursuite et réussite des missions ont démontré une grande capacité de résilience que ce soit de la part de l'entreprise mais avant tout de l'ensemble de nos collaborateurs.

Cellules d'écoute externe avec Accordia et Medaviz

La pandémie et les mesures de confinement imposées par le gouvernement ont pu faire émerger chez certains salariés des interrogations, pouvant parfois générer de l'anxiété.

Pour y répondre, plusieurs actions ont été mises en place :

- Cellule d'écoute avec notre partenaire Accordia (écoutants disponibles 24h/24, 7j/7),
- Accès à des psychologues via notre partenaire de téléconsultation Médaviz.

Aménagement du poste de télétravail

Pour permettre aux salariés d'adapter leur poste de travail à domicile, plusieurs aides financières ont été mises en place :

- Subvention de BearingPoint pour l'achat d'un siège ergonomique et/ou d'un écran pour favoriser confort et bonne posture de travail à domicile,
- Subvention du CSE pour des achats de mobilier et d'équipement,
- Allocation mensuelle forfaitaire de télétravail de 20€ versée sur le salaire.



Nos actions et mesures internes santé/sécurité

Une cellule santé/sécurité, composée de la Directrice des Ressources Humaines, d'Associés et d'un représentant de la commission Santé, Sécurité et Conditions de Travail (CSSCT) de l'instance du CSE, a assuré opérationnellement la mise en œuvre des mesures sanitaires, effectué une veille continue et pris en compte les évolutions du contexte sanitaire.

Un référent santé/sécurité a été désigné dans chaque équipe afin de relayer les communications de la direction et les mesures mises en place, et répondre aux questions des salariés. Les référents ont également participé à des réunions bimensuelles organisées par la Direction pour partager les évolutions réglementaires en matière de santé et sécurité et remonter les éventuelles alertes/difficultés des salariés, ainsi que pour partager les bonnes pratiques mises en place au sein des équipes pendant la crise sanitaire.

Un canal de communication dédié à la santé et la sécurité a été créé dans le canal de communication institutionnel "BearingPoint FBLA officiel", accessible par tous les salariés de l'entreprise et a permis de diffuser toutes les informations sur la situation sanitaire et les modes opératoires retenus par BearingPoint. Y ont été postés l'ensemble des supports liés à la santé/sécurité et explicitées les différentes procédures en vigueur via une FAQ régulièrement actualisée.

Une application mobile nommée Safe a été spécialement développée par nos équipes informatiques pour informer les salariés sur les mesures sanitaires gouvernementales et en vigueur sur site, documenter un état quotidien de la mise en œuvre des mesures de protection dans les locaux CBX, remonter des alertes sanitaires et documenter les actions de réponse, permettre de visualiser en temps réel l'occupation de nos locaux et de réserver son poste de travail avant de se rendre au bureau.



Des formulaires (check-lists) ont également été mis en place dans le cadre des déplacements afin de s'assurer de leur bien-fondé et du respect des consignes sanitaires édictées par le Gouvernement et par BearingPoint :

- « Check-list déplacement sur site client »
- « Check-list déplacement à CBX »
- « Check-list déplacement à l'étranger »

Une check-list pour accueillir les personnes externes dans nos locaux a également été créée pour nous permettre de tracer les éventuelles chaînes de contamination.

Une charte d'occupation des locaux a par ailleurs été élaborée pour rappeler les mesures sanitaires applicables dans nos locaux.

Aménagement des locaux et équipement mis à disposition

Un protocole spécifique d'aménagement des locaux et d'équipement a été mis en place afin de sécuriser les conditions de travail des salariés :

- Télétravail privilégié,
- Organisation de réunions à distance autant que possible,
- Limitation des voyages professionnels,
- Port du masque obligatoire,
- Respect des règles de distanciation sociale,
- Limitation des regroupements de salariés dans les espaces réduits (la capacité de toutes les salles de réunion a été divisée par 2),
- Relai actif des campagnes de communication pour les gestes barrières et de distanciation sociale notamment grâce à une signalétique spécifique,
- Installation de distributeurs de gel hydroalcoolique et de plexiglass pour les zones de visites (accueil BearingPoint et desk informatique),
- Condamnation d'un poste de travail sur 2 pour mettre en place une jauge à 50% d'occupation,
- Désinfection renforcée par la société de nettoyage.

Les collaborateurs ont également pu bénéficier de :

- Masques de protection : masques de type FFP2 et masques barrières de type SP S76 001,
- Flacons de gel hydroalcoolique,
- Bonbonnes de gel hydroalcoolique,
- Lingettes désinfectantes.

Mise en place de tests PCR

Pour rendre les tests PCR plus accessibles pour nos salariés en cas de suspicion de contamination ou pour voyager, un partenariat a été mis en place avec le laboratoire Cerba : prise de RDV en 24 heures et résultats disponibles dans les 48 heures suivant le test.

En 2021, 45 tests ont ainsi été réalisés.

Sensibilisation de nos fournisseurs

Le respect de valeurs, principes et comportements vertueux sont ancrés au cœur de notre politique d'achats. Ces engagements se traduisent dans notre Charte Ethique, qui a pour but de rappeler les principes fondamentaux et la responsabilité éthique et sociétale de chacun. Elle s'inscrit pleinement dans les règles déontologiques suivies par le service Achats de BearingPoint. Nous demandons à tous nos fournisseurs de s'inscrire dans cette même démarche et nous les accompagnons en ce sens.

BearingPoint a rédigé une nouvelle version de sa charte achat présentant la fonction achat et définissant les responsabilités sociales et environnementales ainsi que les engagements qu'elle souhaite partager avec ses fournisseurs. Elle stipule que l'entreprise signataire veillera au respect de l'individu et de son entourage. Elle s'assurera du bon respect du code du travail et sera attentive à ce que ses partenaires, fournisseurs ou sous-traitants, soient en conformité avec les standards sociaux nationaux et internationaux (droits humains, travail des enfants,...).

Le service Achats de BearingPoint sélectionne des fournisseurs responsables, sur la base de critères de développement durable :

- Dans le cadre de nos appels d'offres, les fournisseurs sont appelés à renseigner un questionnaire sur leur responsabilité sociale et environnementale,
- Nos prestataires potentiels ne peuvent plus participer à un RFP ou à un RFI sans avoir accepté les principes de notre BearingPoint Supplier Code of Business Ethics,
- Minimum 10% des points liés aux dépouillements des offres pendant des RFP/RFI sont attribués à la dimension RSE de façon à valoriser les prestataires

potentiels ayant fait un effort sur ce périmètre, en plus de leurs obligations légales,

- Une fois sélectionnés, nos fournisseurs signent une « charte d'engagement social et environnemental » les incitant à suivre et à promouvoir une démarche de responsabilité sociale selon 4 thématiques :

Economique

- Respecter le droit des affaires et lutter contre toute pratique abusive et toute forme de corruption,
- Proposer une offre de biens et de services apportant une valeur ajoutée forte à la société (écotechnologie, soutien de l'économie locale, développement de services de proximité, recherche et innovation, etc.),
- Gérer son activité avec pour objectif de créer, de préserver et de développer ses emplois et son capital humain à long terme,
- Favoriser la satisfaction de ses clients et rester à l'écoute de leurs attentes et remarques dans un souci d'amélioration continue,
- Instaurer et entretenir avec ses fournisseurs des relations mutuellement bénéfiques et équitables.

Environnementale

- Minimiser l'impact de ses activités sur l'environnement en maîtrisant ses consommations d'eau, d'énergie et de matières premières, en limitant sa production de déchets et en favorisant leur valorisation et leur recyclage,
- Sélectionner ses partenaires, fournisseurs et sous-traitants également à partir de critères écologiques (bonnes pratiques environnementales et/ou offres de biens et services bénéfiques à l'environnement),
- Encourager ses collaboratrices et collaborateurs à se rendre au travail par des modes de transport, respectueux de l'environnement (transports publics, covoiturage, vélo, navettes de ramassage, etc.).

Citoyenne

- Réaliser ses activités dans le respect de la culture du pays et des régions dans lesquelles elle est présente,
- Contribuer au développement local notamment en s'engageant dans des programmes d'action de solidarité, de mécénat et de soutien matériel, en ressources humaines ou en savoir-faire,
- Favoriser la participation de ses collaboratrices et collaborateurs à des programmes humanitaires et de soutien à la société civile,
- Soutenir et faire vivre le patrimoine culturel, historique, linguistique, artistique du pays.

Sociale

- Respecter les règles du code de travail en termes d'hygiène, santé, sécurité et conditions de travail,
- Favoriser le parcours professionnel de ses collaboratrices et collaborateurs tout au long de leur carrière et valoriser leurs compétences et leur développement,
- Lutter contre toutes les formes de discrimination à l'embauche, à la rémunération et à l'évolution professionnelle de ses collaboratrices et collaborateurs,
- Promouvoir le bien-être au travail,
- Sensibiliser les collaboratrices et collaborateurs à la préservation de leur capital santé (tabagisme, nutrition, sports, etc.),
- Favoriser et faciliter la conciliation entre la vie professionnelle et la vie familiale,
- Favoriser la cohésion au sein de l'entreprise en créant et entretenant le dialogue social,
- Sélectionner ses partenaires, fournisseurs ou sous-traitants également selon des critères sociaux, comme ceux promus par le commerce équitable.

BearingPoint en qualité d'acheteur

BearingPoint demande à ses acheteurs d'avoir un comportement professionnel et respectueux de ses engagements éthiques et responsables.

BearingPoint s'engage envers ses fournisseurs à :

- Traiter les fournisseurs avec équité en s'assurant que chacun dispose du même niveau d'informations,
- Ne jamais faire intervenir des intérêts personnels,
- Donner la priorité aux fournisseurs donnant le meilleur compromis entre prix, qualité de services ou de produits, innovation, sécurité, respect engagements du Global Compact,
- Maintenir avec le fournisseur un climat de respect mutuel,
- Assurer la confidentialité des données relatives aux fournisseurs,
- Informer les fournisseurs qui ne sont pas retenus en leur fournissant un feedback qualitatif leur permettant de s'améliorer,
- Accorder une attention particulière aux fournisseurs s'engageant dans la voie du développement durable et de la responsabilité sociétale et environnementale,
- Aider et contribuer à faire évoluer ses fournisseurs pour pouvoir ensemble apporter une plus forte valeur ajoutée.

Evaluation des politiques et pratiques de Responsabilité Sociale et Environnementale

Dans le cadre des réponses aux appels d'offres et référencements, nos clients nous sollicitent de plus en plus sur les problématiques de Responsabilité sociale et de développement durable de l'entreprise.

Depuis quelques années, afin de répondre au mieux aux exigences, nous répondons à l'enquête menée par EcoVadis, société spécialisée dans l'évaluation des politiques et pratiques de Responsabilité Sociale.

Depuis 2013, BearingPoint obtient le score de 79/100 pour la 8^{ème} année consécutive. Auparavant, BearingPoint obtenait la médaille Gold. Le système ayant désormais évolué, BearingPoint obtient la médaille Platine EcoVadis pour saluer sa performance. Ce résultat permet au cabinet de figurer dans le top 1 % des entreprises évaluées par EcoVadis (contre top 5% par le passé).

Cette notation se retrouve sur l'ensemble des thèmes évalués par EcoVadis : environnement, social, éthique des affaires et achats responsables.

En 2021

En sa qualité de fournisseur, BearingPoint est référencé auprès de quatre prestataires (solution logicielle de conformité réglementaire et administrative des fournisseurs) :

- e-Attestations.com
- Provigis, Fournisseur Responsable Silver
- MyProcurement
- EcoVadis : BearingPoint conserve pour la 8^{ème} année consécutive sa certification Platine qui la place dans le top 1% des sociétés engagées en matière de RSE



Normes internationales du travail

Principe 3 : Respecter la liberté d'association et reconnaître le droit de négociation collective

Principe 4 : Contribuer à l'élimination de toutes les formes de travail forcé ou obligatoire

Principe 5 : Contribuer à l'abolition effective du travail des enfants

Principe 6 : Contribuer à l'élimination de toute discrimination en matière d'emploi



Politique d'emploi responsable

En tant que cabinet de conseil, notre succès repose sur notre capacité à proposer à nos collaborateurs et nos clients des réponses adaptées et durables, faisant appel à des profils, des expertises et des compétences variés.

Notre stratégie RH consiste à mettre le développement humain au cœur de l'entreprise pour réussir dans un monde en évolution rapide.

Notre approche centrée sur les personnes se caractérise par la collaboration et la communication et se reflète dans trois dimensions :

- Clients : nous centrer sur l'aspect humain derrière la transformation de l'entreprise,
- Collaborateurs : nous assurer que BearingPoint est le meilleur endroit pour se développer et grandir,
- Communautés : développer des initiatives ayant un impact positif sur la Société.

Le recrutement des meilleurs talents et l'expérience candidat

L'expérience candidat est essentielle pour attirer et retenir les meilleurs talents. Pour ce faire, nous étudions régulièrement les nouveaux outils et les nouvelles méthodes de travail, afin de nous adapter aux besoins de nos candidats :

- La refonte régulière de notre site internet carrière et la mise en place de la candidature en « 1 clic »,
- Des sessions de recrutement collectives avec une rapidité dans la décision des recrutements,
- La formation de nos consultants recruteurs sur les forums et pour les entretiens,
- Le renforcement de notre présence et visibilité sur les réseaux sociaux.

My Job Glasses

BearingPoint est présent sur la plateforme My Job Glasses qui permet aux étudiants d'échanger de façon informelle avec nos consultants de toutes les équipes pour en savoir davantage sur le métier et le quotidien d'un consultant.

Partenariat Seekube : organisation d'événements virtuels

BearingPoint a investi sur des événements recrutement en distanciel. Les plateformes mises en place ont permis à nos consultants via des conférences thématiques de présenter leurs missions, leur métier et de continuer à échanger avec les étudiants.

En 2021

87 rendez-vous et 177 conversations sur la plateforme My Job Glasses

29 forums virtuels (Seekube) auprès des écoles



L'égalité des chances et l'accompagnement de carrière

Le parcours Be.Welcome

Nous proposons à tous nos nouveaux entrants un parcours d'intégration unique, organisé sur toute l'année de leur arrivée, permettant une intégration réussie. Depuis la crise sanitaire, nous avons souhaité maintenir l'accueil de nos nouveaux entrants, lors du 1er jour, en présentiel, avec toutes les conditions sanitaires réunies, afin de créer une première expérience attractive et facilitée. Nous affectons également à chaque nouvel entrant un "buddy", employé au sein de la même équipe et du même grade, afin de faciliter son intégration et lui permettre de poser toutes ses questions librement.

En 2021

100% des nouveaux collaborateurs accueillis en présentiel et intégrés par leur « buddy »

Un accompagnement de carrière personnalisé

Nous sommes constitués d'équipes à taille humaine au sein desquelles chaque collaborateur est suivi par un parrain, son Development Manager (DM), pour l'accompagner tout au long de sa carrière.

Le rôle du Development Manager est d'assurer la progression et le mentoring de son filleul. Des échanges réguliers sont organisés, de façon formelle et informelle, afin de répondre à ses questions, l'aider dans ses réflexions sur sa carrière et assurer son bien-être au quotidien.

100% de nos collaborateurs sont suivis dans leur développement de carrière par leur Development Manager.

Le coaching pour accompagner tous les moments de la vie

Une coach externe est accessible à tous les collaborateurs à partir du grade de Senior Consultant (3 à 4 ans d'expérience), sur la base du volontariat, afin d'accompagner ceux qui en éprouvent le besoin dans leur développement et dans la gestion des changements dans leur vie professionnelle ou personnelle.

En 2021

213 entretiens ont été réalisés dans le cadre du coaching externe.



La formation et le développement des compétences

L'acquisition et le développement des compétences de nos collaborateurs constituent une de nos priorités. Chaque collaborateur bénéficie d'un plan de développement individuel grâce à :

- Des formations transverses pour acquérir les compétences clés du métier du conseil,
- Des formations métiers et sectorielles pour développer son expertise,
- Des formations certifiantes (SAP, Scrum, Lean, Salesforce, Data, IFS, etc.).

Depuis la pandémie, dans un contexte de télétravail, notre offre de formation s'est adaptée :

- Transformation de nos contenus de formation et modes d'animation en 100% distanciel
- Enrichissement de l'offre d'e-learning à travers notre plateforme « Your Learnings »
- Diffusion de bonnes pratiques du télétravail
- Organisation d'ateliers « New Reality » pour accompagner nos managers dans l'encadrement de leurs équipes et la gestion de la relation client à distance

YourSkills, notre plateforme pour révéler les compétences et les talents

Notre plateforme YourSkills, mise en place depuis 2019, orientée à 100% vers le développement personnel, permet de révéler et valoriser en temps réel les compétences et appétences de tous les collaborateurs, grâce à une technologie d'Intelligence Artificielle. Les managers sont en mesure de renforcer la motivation des consultants en s'assurant de tenir compte de leurs aspirations dans le choix des missions clients proposées.

En 2021

87% de profils collaborateurs actifs

2 800 recherches d'expertise / mois

8 400 compétences et appétences déclarées

En 2021, le dispositif, qui n'était jusque là disponible qu'en France, a été élargi à l'ensemble de la firme.



La diversité et l'inclusion

La diversité et l'inclusion sont ancrées dans nos principes fondamentaux et nous aident à obtenir un engagement durable de nos collaborateurs, nos clients et notre entreprise.

Index de l'égalité femmes-hommes



Ce score est le résultat de notre engagement quotidien dans des politiques RH inclusives et responsables, permettant aux femmes et aux hommes de BearingPoint d'avoir les mêmes opportunités de développement et d'évolution professionnelle.

En parallèle, nous mettons l'accent depuis plusieurs années sur des initiatives autour de la parentalité, notamment concrétisées par l'allongement du congé maternité et la mise en place du congé second parent, ou autour de la mixité avec le déploiement récent du programme interne « Female Acceleration » permettant à chacune, à travers un programme de formation et de coaching, de se construire une carrière durable au sein de BearingPoint.

Meet With

Nous avons organisé des rencontres avec des femmes aux profils inspirants pour permettre à chacun de déconstruire les stéréotypes hommes-femmes et présenter ainsi des rôles modèles auprès de tous nos collaborateurs. Ceux-ci ont été initiés par notre groupe de réflexion interne au

sein de l'équipe Technologie, qui poursuit également ces rencontres sur des profils spécifiquement STEM (science, technology, engineering, and mathematics).

En 2021

Nous avons déployé ces présentations à l'ensemble de la France. Ainsi, 4 rencontres ont pu avoir lieu au cours de l'année.

Programme « Female Acceleration »

A destination de toutes les femmes du cabinet, consultant comme fonctions supports, ce programme, adapté à chaque grade, permet à chacune d'entre elles de bénéficier d'un parcours de formation et de coaching, à la fois collectif et individuel, et de les accompagner dans la durée.

Ce programme a été construit à partir du recensement des besoins d'une centaine de consultant et avec l'aide d'un groupe de femmes de toutes les équipes et de tous les grades, pour répondre au mieux aux besoins de nos consultant.

En 2021

125 femmes ont participé au programme female acceleration (journée collective et ateliers)

113 femmes ont réalisé le test de quotient émotionnel suivi d'un debriefing

69 femmes ont bénéficié d'un coaching (depuis le lancement en 2021)

Flexibilité du temps de travail

Des formules innovantes sur l'organisation du temps de travail avec des forfaits jours réduits à 92% et 95% permettent de bénéficier de jours de congés supplémentaires.

En 2021, 17 collaborateurs en forfaits jours

Parentalité

Nous accompagnons tous nos collaborateurs avec des mesures de parentalité permettant à chacun de concilier son rôle de parent et son activité professionnelle avec sérénité :

- Un allongement du congé légal de maternité (1 mois supplémentaire avec maintien de salaire ou 2 mois payés à 50%, ou 20 jours à prendre dans les 3 mois suivant le retour) et du congé légal de paternité (1 semaine supplémentaire avec maintien de salaire).
- En juillet 2021, BearingPoint a créé un congé "second parent" pour tous les parents, femmes ou hommes, hétérosexuels ou homosexuels, aligné sur la durée du congé paternité et financé à 100%.
- Des séances de coaching pour accompagner les mamans au moment du départ en congé maternité et au retour,
- Des places en crèches grâce à des partenariats avec des réseaux de crèches,
- Des jours enfant malade : 3 jours par an jusqu'à 10 ans de l'enfant, et 1 jour par an pour un enfant entre 10 et 15 ans,
- Un espace de repos/d'allaitement pour les jeunes mères qui reprennent leur activité professionnelle,
- Une mutuelle familiale à cotisation unique avec un haut niveau de garanties.

En 2021

7 mamans ont bénéficié d'un coaching maternité

43 personnes ont bénéficié de l'allongement du congé maternité / paternité

59 berceaux à l'année pour des jeunes parents

Création du congé "second parent"

Handicap

Nous proposons à nos collaborateurs un accompagnement personnalisé sur une situation de handicap qui peut survenir à tout moment de la vie professionnelle. Afin de les guider dans cette démarche, nous sommes en partenariat avec « Handicap & Solutions », cabinet spécialisé dans l'accompagnement du handicap.

En complément, chaque année, nous favorisons et soutenons le secteur du travail protégé et adapté en faisant appel à des prestations (plateaux- repas, fournitures, etc.) auprès d'ESAT ou d'entreprises employant des personnes atteintes d'un handicap, participant ainsi à l'insertion professionnelle des personnes handicapées.

En 2021, notre nouvelle plateforme de Pro Bono, Vendredi, nous a permis de mettre en avant un programme spécifique autour du handicap. Nous avons également lancé un programme de sensibilisation autour du handicap et de la RQTH dans nos locaux et sur notre plateforme de formation YourLearnings.

Pour les fêtes de fin d'année, nous avons offert à l'ensemble des collaborateurs FBLA (France Belgique, Luxembourg, Afrique) un panier gourmand sucré commandé à l'atelier protégé « la Vallée des Duyes ».

En 2021

1 programme de sensibilisation autour du handicap mis en place sur notre plateforme Vendredi, affichage dans nos locaux et sur YourLearnings.

950 paniers gourmands commandés auprès de l'atelier protégé « La vallée des Duyes ».



Missions pro bono

Nous encourageons les comportements solidaires en permettant à nos collaborateurs de soutenir des projets favorisant la diversité et l'inclusion. BearingPoint a ainsi lancé 3 partenariats avec les associations suivantes : each One, Les Apprentis d'Auteuil et L'Institut de l'Engagement. De plus, nous avons lancé en 2021 un dispositif ambitieux avec la plateforme Vendredi pour permettre à l'ensemble des collaborateurs qui le désirent de s'impliquer dans divers projets de volontariat et de mécénat de compétences.

En 2021

Lancement de notre plateforme d'engagement solidaire "Vendredi" :

197 personnes inscrites durant l'année,
15 collaborateurs engagés

Quelques exemples de missions :

- each One : accompagner une personne réfugiée pour réaliser son projet professionnel
- Fondation des Femmes : se former contre le harcèlement de rue avec StandUp.

Quelques exemples de modules de sensibilisation :

- « 1 heure pour redonner le sourire à des centaines de seniors isolés »
- « Je teste mes connaissances en matières de bonnes pratiques contre le sexisme ! »
- « Je me forme aux gestes de premiers secours »

Les baromètres de satisfaction et d'engagement collaborateurs

Collecter régulièrement les retours de nos collaborateurs est pour nous une action indispensable permettant d'identifier nos points d'appui, nos axes d'amélioration et recueillir les attentes et besoins de chacun. A ce titre, des baromètres sont régulièrement menés. Les résultats sont partagés en toute transparence et donnent lieu à des plans d'actions définis et présentés à l'ensemble des collaborateurs de BearingPoint.

Le People Survey vise à collecter les feedbacks et attentes de nos salariés sur notre stratégie, nos valeurs, les initiatives RH, la relation clients, la Diversité & RSE et à pouvoir analyser l'évolution de leurs retours d'année en année.

Les « Mood Survey »

Le Mood survey est un questionnaire anonyme très court (3-4 questions) qui permet à chaque équipe de prendre le pouls des collaborateurs (moral, engagement, motivation) et de mesurer les évolutions des réponses de manière très régulière afin de cibler les plans d'actions à mettre en place.

Le Leadership Upward Feedback

Ce dispositif de développement personnel permet aux managers d'avoir des retours anonymes et factuels de leurs pairs, équipes, management et interlocuteurs externes, sur plusieurs dimensions (métier, clients, management, communication, confiance et intégrité) et ainsi mettre en lumière leurs forces et axes de progrès.

En 2021

Le People Survey a permis de mettre en évidence un score de satisfaction global de 4,1 sur une échelle allant de 0 à 6.

Le dispositif de 360° Feedback a pu être proposé aux interlocuteurs externes tels que les clients.

Près de 450 collaborateurs ont pu activer les demandes de feedbacks via ce dispositif et environ 150 rapports ont pu être récoltés.

Enquête marque employeur

Label Happy Index At Work

L'étude HappyIndex/AtWork 2021 a classé BearingPoint dans le Top 10 des entreprises où il fait bon travailler, selon six thématiques : développement professionnel, environnement stimulant, management et motivation, salaire et reconnaissance, fierté, plaisir-fun.

En 2021

BearingPoint a reçu les labels « **Happy Starters** » et « **Happy Trainees** » pour la 6^{ème} année consécutive.

Top 10

des entreprises où il fait bon travailler



Environnement

Principe 7 : Appliquer l'approche de précaution face aux problèmes touchant à l'environnement

Principe 8 : Prendre des initiatives tendant à promouvoir une plus grande responsabilité en matière d'environnement

Principe 9 : Favoriser la mise au point et la diffusion de technologies respectueuses de l'environnement



Depuis 2010, nous sommes engagés dans une démarche environnementale, avec la réalisation de notre premier bilan Carbone. La nature de notre activité, en tant que cabinet de conseil, n'est pas l'une des plus consommatrices de ressources naturelles ou d'impacts négatifs sur l'environnement. Nous reconnaissons toutefois avoir un impact en matière de consommation d'eau, de papier, ou autres produits (mobiliers notamment) émetteurs de CO₂ ainsi que des nuisances liées aux déplacements quotidiens de nos salariés.

Notre engagement pour réduire les impacts environnementaux de notre activité se traduit autour de trois axes stratégiques :

- Faire prendre conscience à l'ensemble des collaborateurs de BearingPoint l'empreinte environnementale générée par nos activités quotidiennes et la volonté collective de la réduire,
- Réduire nos impacts environnementaux indirects en privilégiant des achats responsables,
- Agir et être reconnu comme un acteur responsable de la société en intégrant les impacts environnementaux dans nos missions clients.



En 2021

Nous avons développé l'application GreenWays. Elle permet aux collaborateurs d'évaluer et de compenser directement les émissions de CO₂ causées par leurs déplacements privés en voiture ou en avion.

Sensibilisation de nos salariés aux bonnes pratiques environnementales

Nous avons conduit des actions en interne en impliquant l'ensemble de nos salariés, à travers diverses initiatives :

- Sensibilisation aux bonnes pratiques environnementales à mener au quotidien sur notre lieu de travail
- Déploiement test de la Fresque du Climat en interne auprès d'une équipe
- Mise en place de communications pour favoriser les écogestes
- Extinction automatique des lumières et de la climatisation en cas d'inactivité grâce à une gestion autonome de la maintenance de nos locaux, permettant des mesures d'économie des consommations d'énergie et d'eau
- Système de tri sélectif des déchets et mise à disposition de collecteurs de piles usagées



Un système d'impression, responsable et durable

Nos imprimantes ont été équipées d'un système de lecteurs de badge permettant :

- De supprimer les impressions « oubliées » après 12h en cas d'absence de badging du collaborateur
- De limiter les consommations de papier et réduire ainsi l'empreinte écologique. Les imprimantes sont paramétrées en noir & blanc et recto/verso par défaut
- De supprimer la quasi-totalité des imprimantes individuelles au profit d'imprimantes multifonctions en réseau

La politique voyage

Notre engagement pour réduire les impacts environnementaux de notre activité se traduit dans notre politique voyage :

- Prendre les transports en commun pour les trajets en Ile de France et privilégier le train plutôt que l'avion pour les trajets courts (inférieurs à 3h),
- Utiliser des solutions à distance (audio, visio et web conférence pour limiter les déplacements) quand cela est possible,
- Utiliser des supports de voyages dématérialisés via nos prestataires de voyages (billets virtuels, E-billet SNCF).

Nos engagements de réduction d'émissions carbone

Depuis 2018, BearingPoint calcule et compense à l'échelle de l'entreprise ses émissions de carbone liées aux déplacements professionnels. Ces derniers génèrent la plus grande part de notre empreinte carbone, pour autant, nous avons étendu dès 2019 notre évaluation à la gestion de nos bureaux (énergie et chauffage), à l'informatique (ordinateurs et téléphones) et des déplacements domicile-travail. Nous utilisons la puissance de notre solution BearingPoint's Emissions Calculator (BEC) pour calculer les équivalents CO₂ et planifier les mesures de réduction du CO₂.

Le déploiement test de la Fresque du Climat en 2021 nous permet d'embarquer les collaborateurs concrètement dans cette démarche de réduction de nos émissions carbone. Nous avons l'ambition en 2022 de la déployer auprès de l'ensemble des équipes. En parallèle, la Fresque du Numérique a également été proposée auprès de notre équipe Technologie.

En 2021



BearingPoint est le seul cabinet de conseil signataire de la CEC Convention des Entreprises pour le Climat qui réunit 150 dirigeants français engagés pour la transition environnementale.

Notre objectif de réduction de nos émissions de CO₂ au niveau du groupe BearingPoint est de 50% d'ici 2025 avec l'année 2019 comme référence.

Pour toutes nos approches de calcul, nous utilisons le Protocole GHG et la norme DIN EN 14046.

La base du calcul des émissions est constituée de données transactionnelles / mesurées.

48 personnes ont participé à la Fresque du Climat.

A propos de BearingPoint's Emissions Calculator (BEC)

BEC accompagne les entreprises dans leur stratégie de développement durable en leur permettant de calculer l'impact environnemental de chaque mode de transport, jusqu'au niveau élémentaire requis (livraison, colis ou palette, par exemple). L'outil met ainsi en avant des pistes de réduction et d'optimisation, et simule les effets des plans d'action pour réduire les émissions. Dans un contexte de forte intégration des réseaux des principaux prestataires logistiques, l'outil facilite également la modélisation des émissions pour les activités sous-traitées en partie ou totalement d'une part, et pour celles des chargeurs d'autre part – une réelle innovation sur le marché. BEC sait traiter l'hétérogénéité des données, voire leur absence, grâce à une fonctionnalité de construction des meilleures hypothèses par défaut à date. Des données manquantes peuvent ainsi être estimées depuis des sources officielles, par exemple le Handbook on Emission Factors for Road Transport. Enfin BEC s'interface facilement aux progiciels intégrés tels que SAP pour l'import et l'export des données.

La dématérialisation des processus internes pour réduire notre consommation de papier

Nous menons depuis plusieurs années une politique de dématérialisation et d'optimisation des outils informatiques. L'ensemble de nos procédures est désormais dématérialisé (demande de congés, outil de formation en ligne, dématérialisation des bulletins de paie et des tickets restaurant, etc.) tout comme nos supports de communication interne (newsletter, lettre d'informations, Newsflash, Business Espresso, etc.).

Les documents produits par nos consultants sur leurs missions clients sont diffusés et sauvegardés à partir d'une plateforme collaborative (Microsoft Teams).

Favoriser les mobilités douces avec le Forfait Mobilité Durable (FMD)

Il s'agit d'une prise en charge financière par l'employeur des déplacements effectués en vélo personnel, en covoiturage (en tant que conducteur ou passager), en moyens de transports en location ou en libre-service (vélopartage, trottinette, scooter), en autopartage, en transports en commun publics (en dehors d'un abonnement Navigo).

Pour favoriser l'emploi du vélo, une douche a été installée dans nos locaux et une étude a été lancée auprès de notre bailleur et des services aux entreprises de La Défense, pour identifier les solutions de stationnement adaptées et sécurisées pour les vélos des salariés.

En 2021 nous avons lancé un partenariat avec Beetogreen pour encourager la transition des collaborateurs vers le vélo avec des conseils d'achat, un pack sécurité offert, l'organisation d'ateliers d'essais, des ateliers réparations avec Cyclofix.

En 2021

Avec Beetogreen c'est plus de 100 salariés accompagnés :

- 5 achats de vélos et des accessoires commandés
- 20 entretiens de vélos effectués
- 86 packs sécurité offerts aux collaborateurs (avec un casque, un gilet fluo et un cadenas)

41 personnes ont bénéficié du remboursement FMD mensuel.

7 personnes ont bénéficié du remboursement FMD annuel.



Avec nos fournisseurs

Nous nous engageons dans une démarche d'achats durables avec :

Une sélection de fournisseurs plus responsables, sur la base de critères de développement durable

Le poste le plus important de nos achats concerne notre loyer. Or, nous sommes impliqués, en tant que résidents, dans les différentes initiatives de l'exploitant concernant la réduction des impacts environnementaux et la prévention des pollutions. Ainsi, nous participons aux différentes actions permettant la réduction de consommation d'eau et d'énergie.

Nous achetons du matériel informatique, des fournitures et des prestations de service et incluons dans nos cahiers des charges des critères développement durable pour le choix des matériaux et des fournisseurs. Par exemple, pour nos impressions, nous privilégions des fournisseurs labélisés (Label imprim'vert, FSC/ FPEC et/ou ISO 14001).

Nous cherchons constamment à faire évoluer nos pratiques. Ainsi en 2020, sur la téléphonie mobile, nous avons référencé un prestataire de location de téléphones portables. A la fin de notre contrat, ces téléphones auront une seconde vie car ils sont revendus sur le marché grand public.

Depuis 2010, notre engagement se traduit également par deux actions s'inscrivant pleinement dans les politiques et règles déontologiques suivies par le Service Achats de BearingPoint :

- Dans le cadre de nos appels d'offre, les fournisseurs sont appelés à renseigner un questionnaire sur leur responsabilité sociale et environnementale,
- Une fois sélectionnés, nos fournisseurs signent une « charte d'engagement social et environnemental » les engageant à suivre et à promouvoir une démarche de responsabilité sociale.

Avec nos clients

Nous souhaitons être intègres et nous engager avec nos clients dans une démarche plus respectueuse de l'environnement. Nos consultants partagent leur expertise sur ce sujets sur le blog Energie et Transport (<https://www.bearingpoint.com/fr-fr/publications-evenements/blogs/blog-energie/>).

Le blog Energie et Transport de BearingPoint

Ce magazine en ligne est rédigé par les consultants de BearingPoint spécialistes de ces secteurs.

Notre vocation : décrypter le présent et imaginer leur avenir à travers 7 rubriques : Energies conventionnelles, Energies Renouvelables, Digital et Energies intelligentes, Marché et Régulation, Villes intelligentes, Transport, Blockchain.

+271

articles publiés par le blog Energie et Transport, et notamment en 2021 :

Le Nouveau Nucléaire Français - Quels enjeux pour la filière nucléaire française ?

<https://www.bearingpoint.com/fr-fr/notre-succes/blogs/energie/le-nouveau-nucl%C3%A9aire-fran%C3%A7ais-quels-enjeux-pour-la-fili%C3%A8re-nucl%C3%A9aire-fran%C3%A7aise%E2%80%AF/>

Panorama des Energies Marines Renouvelables: quel potentiel et quels défis en France et dans le monde ?

<https://www.bearingpoint.com/fr-fr/notre-succes/blogs/energie/panorama-des-energies-marines-renouvelables-quel-potentiel-et-quels-d%C3%A9fis-en-france-et-dans-le-monde/>

Produire de l'électricité avec de l'eau et du sel : du principe d'osmose à la réalité technologique

<https://www.bearingpoint.com/fr-fr/notre-succes/blogs/energie/produire-de-lelectricite-avec-de-leau-et-du-sel-du-principe-dosmose-a-la-realite-technologique/>



Lutte contre la corruption

Principe 10 : Agir contre la corruption sous toutes ses formes, y compris l'extorsion de fonds et les pots-de-vin



Nous nous opposons systématiquement à toutes pratiques ou à tous comportements soupçonnés de corruption.

L'éthique des affaires est au cœur de nos valeurs et de nos pratiques. Elle est inscrite dans notre code de conduite et d'éthique (**Standards of Business Conduct**) qui comporte des dispositions sur la non-corruption, la gestion des cadeaux et invitations à des événements et les relations avec le secteur public.

L'entreprise s'engage à respecter le droit des affaires et lutter contre toute pratique abusive et toute forme de corruption.

Afin de sensibiliser nos collaborateurs à ces bonnes pratiques, notre Code de Conduite et d'Éthique fait l'objet d'une communication permanente :

- Il a été transmis à l'ensemble des collaborateurs par mail provenant de notre Managing Partner,
- Il est posté sous notre intranet afin que chacun puisse s'y référer en permanence,
- Il est mis en ligne sur la plateforme qui regroupe l'ensemble des documents à destination des nouveaux entrants,
- Il fait l'objet d'une présentation pour les Managers et Senior Managers nouvellement promus.

Tout salarié BearingPoint a le devoir de :

- Se familiariser et respecter le Code de Conduite et d'Éthique en toute circonstance,
- Respecter les lois et règlements en vigueur lors de l'exécution de ses obligations professionnelles,
- Être sensible aux situations pouvant entraîner une conduite inappropriée des affaires, gérer celles-ci avec honnêteté et intégrité, et éviter de s'engager dans toute situation contraire à ces principes,
- Porter rapidement à l'attention de la direction toute situation laissant supposer une conduite inacceptable des affaires ou un comportement

illégal ; demander conseil dès lors qu'une difficulté dans la conduite des affaires est suspectée. A cet effet un « Business Conduct Office » a été constitué.

Nos contrats de sous-traitance comportent également des dispositions sur l'interdiction de toute corruption.

Le « **Supplier Code of Business Ethics** » rédigé pour nous permettre de mieux encadrer les relations avec nos fournisseurs et clients et nous prémunir contre tout risque de corruption, énonce les normes auxquelles nos fournisseurs doivent se conformer : Respect for People, Human Rights and Appropriate Working Conditions ; Ethics and Business Integrity ; Environmental and Social Sustainability.

Management de la sécurité de l'information

BearingPoint s'assure de la sécurité des informations, notamment les données financières, les documents soumis à la propriété intellectuelle, les informations relatives au personnel ou les données confiées par des tiers, ce qui lui vaut notamment sa certification ISO 27001.

Comme chaque année, dans le cadre de la protection des données, tous les collaborateurs ont suivi une formation en ligne obligatoire de sensibilisation à la sécurité informatique « IT Security Awareness 2021 » au sein du cabinet ainsi que sur la sécurité internet en général.

L'initiative de sécurité informatique a deux objectifs principaux : réduire les risques de sécurité interne en formant nos employés et montrer notre engagement à protéger les données des clients.

Conformément au texte réglementaire européen qui encadre le traitement des données de manière égalitaire sur tout le territoire de l'Union Européenne, entré en application le 25 mai 2018, tout le personnel BearingPoint a été formé au RGPD (Règlement Général sur la Protection des Données).

BearingPoint a mis en place une organisation spécifique afin de garantir le respect de la réglementation

européenne (RGPD) et de toute autre législation applicable en matière de protection des données, et mis en œuvre des mesures techniques et organisationnelles visant à protéger les données, et notamment à prévenir tout accès non autorisé aux données et toute exploitation abusive, manipulation ou destruction de celles-ci lors du traitement.

Tous les employés intervenant dans le domaine de la protection des données sont placés sous la responsabilité du Délégué à la protection des données de son pays.





Implication sociétale

Au-delà des 10 grands principes du Pacte mondial des Nations Unies, nous nous impliquons également dans des initiatives sociétales à travers nos partenariats solidaires.

Nous nous impliquons dans des initiatives sociétales à travers nos partenariats solidaires.

Nous nous mobilisons pour diverses actions citoyennes et nous nous sommes engagés dans différentes actions de solidarité qui intègrent des enjeux sociétaux.

- Afin d'optimiser l'impact de nos diverses actions en lien avec notre objet social - dons, engagement pro bono, mise à disposition de licences - nous les canalisons à travers la **Fondation BearingPoint**,
- Nous participons et contribuons à plusieurs think tanks (groupes de travail) sur des sujets prospectifs économiques et sociaux avec l'Institut Montaigne dont nous sommes membres,

Notre volonté se traduit par la possibilité donnée à l'ensemble de nos collaborateurs de s'impliquer dans nos différentes initiatives en faveur du développement solidaire.

Des initiatives engagées au profit de la collectivité

Partenariats – pro bono

Suite aux 10DaysOfCaring de 2019, BearingPoint s'est engagé dans une démarche solidaire en signant 3 partenariats :

- each One (anciennement Wintegreat) où nous avons accompagné 10 personnes réfugiées en 2020,
- Institut de l'engagement (aide financière apportée),
- Apprentis d'Auteuil (aide financière apportée).

L'opération L'ARRONDI sur salaire

En 2021, BearingPoint poursuit son engagement auprès de l'ARRONDI sur salaire, solution participative développée par microDON.

Les salariés ont la possibilité de donner, chaque mois, soit l'arrondi de leurs centimes, soit un montant fixe (en plus de leurs centimes) de leur salaire net, à l'une des cinq associations qui convergent avec les valeurs du cabinet ainsi que la stratégie RSE de l'entreprise et pour lesquelles certains collaborateurs œuvrent déjà. En contrepartie de leur don, BearingPoint s'engage à abonder les dons en centimes d'un montant équivalent.

Grâce à ce dispositif, **100% des dons sont reversés aux associations bénéficiaires**. Les 5 associations bénéficiaires sont les suivantes : Zero Waste France, Imagine for Margo, each One, Institut de l'engagement et les Apprentis d'Auteuil.

Partenariat avec Planète Urgence

BearingPoint offre la possibilité à ses collaborateurs de faire dons de leur temps et de compétences en partant avec Planète Urgence, acteur majeur de missions de solidarité internationales, via un Congé Solidaire® en lien avec l'objet social du cabinet (l'éducation, le handicap, la diversité...).

#EnableHelpers2021 – D-Cademy

Notre campagne d'engagement annuelle au niveau de la firme s'est tenue du 27 septembre au 1er octobre 2021. Nous avons proposé différents webinaires sur la numérisation, le travail agile, les techniques de gestion de projet et le développement organisationnel à destination des associations. Nos consultants ont ainsi développé des webinaires qui répondent aux besoins des organisations à but non lucratif et des start-ups sociales. Quelques exemples de webinaires :

- Agile? An introduction to the concept of agile mindset
- How to use CRM platforms to create impact

Nous avons invité les collaborateurs à se joindre à l'action en partageant nos webinaires auprès des associations qui pourraient être intéressées, ou en s'engageant dans la construction des webinaires.



La réserve opérationnelle dans les armées

En tant que partenaire de la Garde nationale, BearingPoint a mis en place un cadre RH grâce à une convention de soutien à la politique de réserve militaire signée avec le Ministère de la Défense.

Cet engagement a été reconnu en 2019 et BearingPoint s'est ainsi vu décerner le prix « Garde nationale » par la Ministre déléguée auprès de la Ministre des Armées, chargée de la mémoire et des anciens combattants, Geneviève Darrieussecq, dans la catégorie des entreprises de moins de 1000 salariés. Fin 2019, le président de BearingPoint, Eric Falque, s'est vu également décerner la médaille des réservistes volontaires de la défense et de la sécurité intérieure.

Nous aidons les acteurs associatifs

Nous mettons des outils, des compétences, des licences et du temps au service des acteurs associatifs, à savoir les organisations à vocation sociale telles que les associations, ainsi que les startups et entreprises sociales. Notre boîte à outils « pro bono digital » répond aux défis stratégiques, opérationnels et de gestion auxquels ces organisations sont actuellement confrontées, souvent directement liés à la transformation digitale.

En 2021

- Poursuite de l'opération l'arrondi sur salaire au profit de 5 associations en lien avec nos objectifs de pro bono : Zero Waste France, Imagine for Margo, each One, Institut de l'engagement et les Apprentis d'Auteuil. Plus de 80 donateurs en 2021
- #EnableHelpers2021 – D'Cademy : programme firme annuel pour construire des webinaires à destinations des associations
- Une quinzaine de collaborateurs se sont portés volontaires pour un engagement à servir dans la réserve (ESR).



Notre participation à des Think Tanks sociétaux

BearingPoint accompagne le développement des think tanks français depuis des années. Les think tanks sont des acteurs importants du développement de la réflexion en science sociale, de la recherche, dans un objectif d'intérêt général.

En soutenant des think tanks, BearingPoint contribue à des travaux de développement et de recherche au service de la collectivité. L'apport de BearingPoint est de deux niveaux :

- Apport en numéraire pour aider le financement de ces institutions dotées de peu de moyens
- Apport en « matière grise » en contribuant à des travaux de recherche

Contribution aux travaux de l'Institut Montaigne

Nous travaillons avec l'Institut Montaigne dont nous sommes mécènes. Nos experts participent à plusieurs groupes de travail et plus particulièrement pour 2021 :

- Coprésidence du groupe de travail sur l'Afrique avec plusieurs publications dont :
 - Relance économique en Afrique : quel rôle pour le secteur privé, Institut Montaigne, juillet 2021
 - Investing in the Europe-Africa partnership, Institut Montaigne, décembre 2021
- Corapporteur du groupe de travail sur l'enseignement supérieur et la recherche

Quelques publications/Interviews de 2021 :

- *Le numérique pour sauver l'agriculture africaine ?* Futurible, janvier 2021
- *Les diasporas au cœur du développement*, RFI, mars 2021
- *L'e-agriculture africaine*, RFI, 14 août 2021
- *En Afrique, vacciner est aussi un enjeu économique français*, Les Echos, 27 août 2021, p.9
- *Vaccination, e-santé : un axe fort des entreprises françaises pour l'Afrique*, L'Opinion, 21 septembre 2021
- *L'innovation technologique ou digitale en Afrique face à la pandémie de Covid-19*, La Tribune Afrique, 8 décembre 2021
- *L'engagement pour le développement durable*, La Tribune Afrique, 9 décembre 2021
- *L'engagement pour l'action locale et responsable*, La Tribune Afrique, 11 décembre 2021
- *Décarbonation : les enjeux pour le Maroc et ses entreprises exportatrices*, Libre entreprise, décembre 2021, p.10

A hand holding a globe, surrounded by icons representing sustainable development: a sun, a wind turbine, a solar panel, a recycling symbol, a leaf, and a corn cob. The background is a blurred image of green leaves.

**Accompagnement de nos
clients dans leurs démarches
développement durable**

Chez BearingPoint, les enjeux de développement durable sont traduits en engagements clairs de performance business, ancrés au cœur de la stratégie, de la gouvernance et des opérations.

Pour cela, l'équipe « Stratégies et transformations durables » de BearingPoint cherche à inspirer et transformer les organisations de ses clients vers :

- Une stratégie d'entreprise pragmatique et clairement priorisée, « **éclairée** » à l'aune de la **durabilité** (mise en œuvre de programmes de transformations 360° orientées durabilité, design et application du 'sustainability stress tests', etc.),
- Un portefeuille d'offres qui passent par des **innovations durables** (solutions à faible consommation d'eau par exemple) ou l'identification de nouvelles opportunités et de nouveaux marchés (passage de produits à services, développement des villes intelligentes, services à destination du Bottom of the Pyramid (BoP), etc.),
- Une **gestion des risques efficace**, qu'il s'agisse de ceux liés aux ressources stratégiques (sécurisation de l'accès aux matières premières critiques, stratégie d'achats responsables, évaluation de l'empreinte environnementale etc.), ou ceux liés à l'évolution de la réglementation ou à l'image de marque,
- Une **mesure de la performance et de la création de valeur sous l'angle du développement durable** (identification de la valeur ajoutée ou de la réduction de coûts engendrés par une démarche développement durable, contribution à la performance business d'une démarche développement durable, etc.).

Communauté sustainability France et internationale

En 2021 cette communauté s'est largement agrandie pour proposer une offre encore plus forte qui rassemble désormais plus de 500 personnes et plus de 50 projets autour de ces sujets.

C'est un sujet majeur au cœur de notre organisation qui se diffuse à l'ensemble de nos bureaux, régions et équipes. Nous observons une véritable montée en compétence de tous ces acteurs sur les sujets emblématiques dont nous sommes fiers : depuis la stratégie RSE jusqu'à la mise en œuvre opérationnelle de programmes de décarbonisation, de Green IT, de mobilité verte, de diversité au sein des organisations.

La crise que nous avons traversée ces deux dernières années a amplifié une prise de conscience générale concernant le Développement Durable, tous secteurs confondus. Une chose est sûre : le Développement Durable est aujourd'hui à l'agenda de la grande majorité des entreprises. Les organisations, les gouvernances, les prises de décisions sont à présent pensées avec un prisme environnemental et social. Il est donc capital pour BearingPoint de pouvoir accompagner ses clients à la hauteur de leurs ambitions.



Quelques exemples de cas clients, publications et événements autour du développement durable

La **Métropole Nice Côte d'Azur** met en place un **pilotage durable et responsable** de son **patrimoine immobilier** et foncier grâce à l'élaboration de son schéma directeur immobilier sur les KPIs (lien : <https://www.bearingpoint.com/fr-fr/publications-evenements/cas-clients/metropole-nice-cote-dazur-strategie-durable/>).

« **Le climat, les scénarios de décarbonation de l'électricité et BearingPoint** », événement animé par l'équipe Utilities, Postal and Transportation

Covid 19 vs Sustainability, coup d'arrêt ou électrochoc ? (en 2 publications) (lien : <https://www.bearingpoint.com/fr-fr/publications-evenements/publications/covid-19-vs-sustainability-coup-darr%C3%AAt-ou-%C3%A9lectrochoc/>)

Quelques exemples de missions à impact social :

Dans le cadre des financements internationaux nous avons mené plusieurs missions à impact social :

- Coopération Suisse au Niger : développement de la e-agriculture au Niger
- Université Méditerranéenne de Fès (Maroc) : mise en place de l'incubateur agritech
- Banque mondiale (Madagascar) : programme d'inclusion financière
- CDC (Tunisie) | Renforcement de l'équité genre dans les opérations de la CDC
- APIA – Agence de Promotion des Investissements Agricoles (Tunisie) | Structuration en vue de l'obtention de l'accréditation Fonds Vert Climat



OBJECTIFS DE DÉVELOPPEMENT DURABLE

1 PAS DE PAUVRETÉ



Nous encourageons le Mécénat de Compétences pour nos collaborateurs et proposons des congés solidaires

2 FAIM «ZÉRO»



Nous luttons contre le gaspillage alimentaire et favorisons les circuits courts

3 BONNE SANTÉ ET BIEN-ÊTRE



Nous favorisons l'accès à la santé grâce à plusieurs dispositifs dont la vaccination antigrippale et l'accès à un service de santé 24/24 7/7

4 ÉDUCATION DE QUALITÉ



Nous soutenons l'instruction grâce notamment à nos actions de mécénat de compétences ou notre soutien financier

5 ÉGALITÉ ENTRE LES SEXES



Nous promovons l'égalité Femmes-Hommes en matière de rémunération et carrière grâce à diverses actions dont le programme de leadership au féminin

6 EAU PROPRE ET ASSAINISSEMENT



Nous garantissons une eau propre pour tous en favorisant l'usage des fontaines à eau

7 ÉNERGIE PROPRE ET D'UN COÛT ABORDABLE



Nous incitons l'ensemble des parties prenantes à recourir aux énergies renouvelables ainsi qu'au secteur du nucléaire

8 TRAVAIL DÉCENT ET CROISSANCE ÉCONOMIQUE



Nous veillons à ce que nos fournisseurs respectent également les droits humains à travers notamment la signature d'une « charte d'engagement social et environnemental »

9 INDUSTRIE, INNOVATION ET INFRASTRUCTURE



Nous sommes des acteurs engagés autour de ces réflexions, notamment en ce qui concerne notre politique de déplacement et celle que nous encourageons auprès de nos clients



OBJECTIFS DE DÉVELOPPEMENT DURABLE

10 INÉGALITÉS RÉDUITES



Nous luttons contre toute forme de discrimination qu'elle soit raciale, de genre, économique, sociale, ...

11 VILLES ET COMMUNAUTÉS DURABLES



Nous facilitons l'accès au logement encourageons les mobilités douces et favorisons le flexible working

12 CONSOMMATION ET PRODUCTION RESPONSABLES



Nous adoptons une politique d'achats responsables et favorisons une prise de conscience individuelle auprès des collaborateurs

13 MESURES RELATIVES À LA LUTTE CONTRE LES CHANGEMENTS CLIMATIQUES



Nous visons une réduction de 50% de nos émissions de CO₂ à horizon 2025

14 VIE AQUATIQUE



Protection de la faune et de la flore aquatiques :
Nous évitons au maximum les déchets plastiques et favorisons un recyclage efficace

15 VIE TERRESTRE



Nous apportons une attention particulière à l'achat de matériaux responsables telle que label FSC et nous avons une politique de dématérialisation

16 PAIX, JUSTICE ET INSTITUTIONS EFFICACES



Nous luttons contre la corruption et toute forme de maltraitance. Nous encourageons l'investissement des civils dans la réserve militaire

17 PARTENARIATS POUR LA RÉALISATION DES OBJECTIFS



Que ce soit dans nos recommandations auprès de nos clients, ou dans nos exigences auprès de nos fournisseurs, nous mettons tout en œuvre pour atteindre les ODD ensemble

À propos de BearingPoint

BearingPoint est un cabinet de conseil en management et technologie indépendant aux racines européennes et à la couverture mondiale.

Le cabinet est structuré autour de trois entités. La première couvre les activités de conseil en mettant clairement l'accent sur les domaines d'expertises clés du cabinet à développer dans le monde entier. La deuxième fournit des solutions technologiques avancées combinant conseil et logiciel, et offre des services gérés à forte valeur ajoutée aux clients. La troisième se concentre sur des investissements innovants ; par exemple dans des solutions logicielles très spécifiques permettant de répondre aux exigences réglementaires ou d'accompagner la transformation numérique. Elle a également pour vocation d'explorer des business models innovants avec les clients et les partenaires, en favorisant la création d'écosystèmes, le financement et le développement de start-ups.

BearingPoint compte parmi ses clients les plus grandes organisations mondiales publiques et privées ; fort d'un réseau international de plus de 10 000 collaborateurs, BearingPoint accompagne ses clients dans plus de 75 pays et les aide à obtenir des résultats mesurables et durables.

Pour plus d'informations :

Site web : www.bearingpoint.com/fr-fr

LinkedIn : www.linkedin.com/company/bearingpoint

Twitter : @BearingPoint_FR

Contacts

Axelle Paquer

Présidente France - Belgique - Luxembourg - Afrique
axelle.paquer@bearingpoint.com

Katy Naujoks

Directrice des Ressources Humaines France - Belgique - Luxembourg - Afrique
katy.naujoks@bearingpoint.com