

2022



MENSAJE DE NUESTRO PRESIDENTE-

GRI 102-14

Tengo nuevamente la oportunidad de presentar el Reporte de Sustentabilidad de RUS a través del cual se muestran los avances en el trabajo destinado a integrar cada vez más el modelo de gestión de RSE dentro de nuestra empresa durante el año 2022. El mismo ya se ha constituido en un ejercicio de reflexión que nos permite identificar fortalezas y aspectos de mejora, como también vislumbrar desafíos sobre los que trabajar, siempre bajo el lema de “No buscar ser los más grandes sino ser los mejores”.

RUS ha dado pasos sustantivos que hoy queremos compartir con nuestros grupos de interés. En ese sentido hemos consolidado el Comité Ejecutivo de Coordinación, como herramienta esencial del cambio que se ha producido en la empresa, un cambio que arrancó allá por el 2019 cuando se expresó públicamente su objetivo de ser Digital y que no dependía de la tecnología sino de un Cambio Cultural, lo que efectivamente sucedió en 2020 y nos acompaña hasta hoy. Somos la Primera Empresa en términos de crecimiento y nos ubicamos entre las primeras 20 líderes del sector asegurador.

Siempre procurando una sostenibilidad económico financiera, continuamos manteniendo un índice de Siniestros sobre Primas que es saludable y razonable. Podemos afirmar que, desde nuestra declaración del propósito de ser digitales, hemos tenido un incremento de PAS del 70%, un crecimiento de magnitud nunca antes experimentada por RUS. Bajo este escenario recobra preponderancia refundar nuestra Universidad Corporativa URUS, concebida como un instrumento de impacto para el desarrollo del negocio, contribuya a la formación ágil en un mundo tan dinámico. Al mismo tiempo estamos conformando un equipo de Tecnología y Operaciones en RUS que nos permita ser más resolutivos ante las necesidades y oportunidades del Negocio, poniendo foco en el servicio y la comunicación con nuestro ecosistema de Clientes, al mismo tiempo que procuramos generar espacios de Innovación y Disrupción Digital.

En este sentido, es de vital importancia habernos incorporado al mundo de las Insurtechs, a través de nuestra propia Incubadora y Aceleradora, que siguen dando frutos ahora con enfoque mundial. Nuestro crecimiento también responde a la creación de RUS Agro y el fortalecimiento de la Venta Corporativa, recordando que también somos partícipes en la primera criptomoneda del mundo vinculada con el agro. También estamos innovando en Productos con alto impacto social (RUS Salud Fem, RUS Salud Trans, locales de venta de seguros en barrios de bajos ingresos, producto Ayllu para migrantes bolivianos).

Institucionalmente, RUS ha mantenido su participación activa en distintas mesas de trabajo y económicamente se ha seguido trabajando con distintas organizaciones.

En materia de capital humano nos hemos organizado con criterios de flexibilidad horaria y rotaciones por turnos, lo que nos ha permitido combinar la vida personal y laboral de nuestro capital humano en armonía. Hemos creado la figura del “referente de Capital Humano”, es decir, una persona del equipo de CH que se vincula con mayor profundidad con una coordinación o un área específica de una coordinación con el objetivo de identificar oportunidades de mejora en el funcionamiento de los equipos y del líder, potenciales conflictos, necesidades que puedan satisfacerse y necesidades de capacitación específicas.

Las actividades Inmobiliarias de RUS han continuado de forma incansable, sumándose asimismo el desarrollo, ejecución y administración de servicios de Internet para puntos estratégicos de la compañía pensando en su comunidad.

Una Nueva Empresa se abre ante nuestros ojos y para ello nos hemos preparado reconfigurándola en estos últimos tiempos de manera constante y continuando este proceso de cambio para los años venideros, siempre con convicción y respetando el legado de nuestros Fundadores que eligieron, no azarosamente, que RUS fuera cooperativa como una vida basada en principios y valores, con un devenir cimentado en la Sostenibilidad tanto de índole económica, como social y ambiental, reafirmado en nuestra adhesión al Pacto Global de Naciones Unidas.

Y por último, comparto con nuestros grupos de interés un logro de este 2022 como es haber podido reducir nuestra huella de carbono en un 62% para lo cual trabajamos arduamente de la mano de nuestro capital humano y que es producto de habernos vuelto absolutamente digitales. Esta meta concreta encuadrada en el ODS 13 será desarrollada con mayor detalle en el cuerpo de este Reporte.

Cr. Juan Carlos Lucio Godoy
Presidente Ejecutivo
RUS



BASES DE PREPARACIÓN Y PRESENTACIÓN DEL REPORTE

Este Reporte se ha elaborado de conformidad con la opción ESENCIAL de los Estándares de GRI.

También, por primera vez , no solo localizamos como en el ejercicio del Reporte del 2021 los Objetivos de Desarrollo Sostenible, sino hemos identificado nuestras acciones que encuadran en metas específicas de esos Objetivos.

El Reporte cubre las actividades realizadas entre el 1° de enero y el 31 de diciembre de 2022. La empresa estableció una periodicidad anual de presentación de sus Reportes de Sustentabilidad.

CONTACTO

Para preguntas o comentarios sobre este reporte, comunicate con nuestro equipo de Responsabilidad Social a rsrus@riouruguay.com.ar

PARÁMETROS DE INFORMACIÓN

Toda la información detallada, ha sido provista por las distintas áreas que componen RUS. El Reporte permite tener una visión completa de RUS, su implantación, su modelo de negocio, los retos y riesgos a los que se enfrenta, y su desempeño social, ambiental y de gobierno. Constituye la aproximación a la creación de valor social y ambiental que ha permitido seguir profundizando y establecer una mayor relación entre el modelo de negocio y el efecto en las acciones que se describen.

Principios que guiaron el Reporte

CONTENIDO

Participación de los grupos de interés

Materialidad

Contexto de Sostenibilidad

Exhaustividad

CALIDAD

Precisión

Equilibrio

Claridad

Comparabilidad

Fiabilidad

Puntualidad



Nuestros Grupos de Interés

GRI 102-40,102-41,102-42, 102-43, 102-44

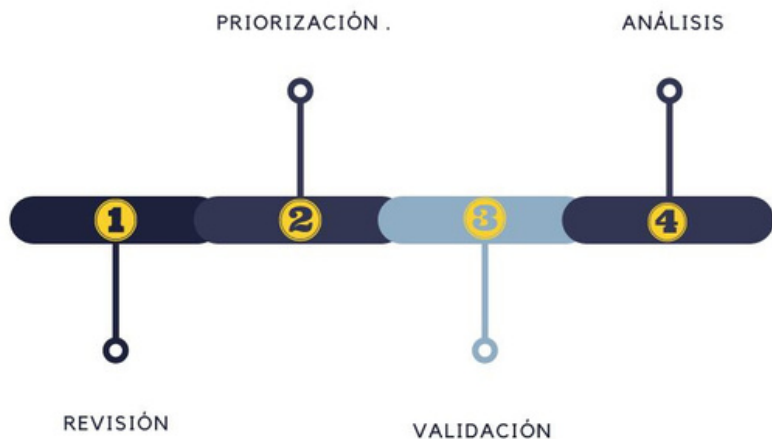
<i>Asociados</i> Mecanismos de diálogo Asambleas, Comunicación de Ejercicio Anual, Reporte de Sustentabilidad, conferencias, comunicados de prensa, sitio web, interacción continua, Portal especial para asegurados y asistencia las 24 horas.	<i>Capital Humano</i> Mecanismos de diálogo Encuestas de clima laboral, procesos de optimización de la comunicación efectiva, red social corporativa, reuniones, comunicados internos, Reporte de Sustentabilidad, cartelería en Workplace, web corporativa, espacios de trabajo colaborativo, mails, intranet, capacitaciones.
<i>Proveedores</i> Mecanismos de diálogo Reuniones, envío de información, encuentros, mails, llamadas telefónicas, Reporte de Sustentabilidad.	<i>Organizaciones de las Sociedad Civil</i> Mecanismos de diálogo Asambleas, Comunicación de Ejercicio Anual, Reporte de Sustentabilidad, conferencias, comunicados de prensa, sitio web, interacción continua, Portal especial para asegurados y asistencia las 24 horas.
<i>Instituciones Educativas</i> Mecanismos de diálogo Campañas digitales y físicas, reuniones, encuentros, espacio de eventos, correo electrónico, llamadas telefónicas, comunicados de prensa.	<i>Comunidad</i> Mecanismos de diálogo Trabajo colaborativo, mails, llamadas telefónicas, espacio de eventos, comunicados de prensa, Reporte de Sustentabilidad, sitio web, campañas varias.
<i>Medios de Comunicación</i> Mecanismos de diálogo Gacetillas de prensa, sitio web, Reporte de Sustentabilidad, entrevistas, eventos de relaciones públicas, envío de información.	<i>Organismos nacionales, provinciales y Municipales</i> Mecanismos de diálogo Estados financieros, Reporte de Sustentabilidad, sitio web, envío de información, cumplimiento de la normativa



CÓMO DEFINIMOS LOS CONTENIDOS DEL REPORTE

Cada año realizamos un ejercicio de materialidad de acuerdo a las recomendaciones de los estándares de Global Reporting Initiative.

La metodología que utilizamos se basa en los siguientes pasos:

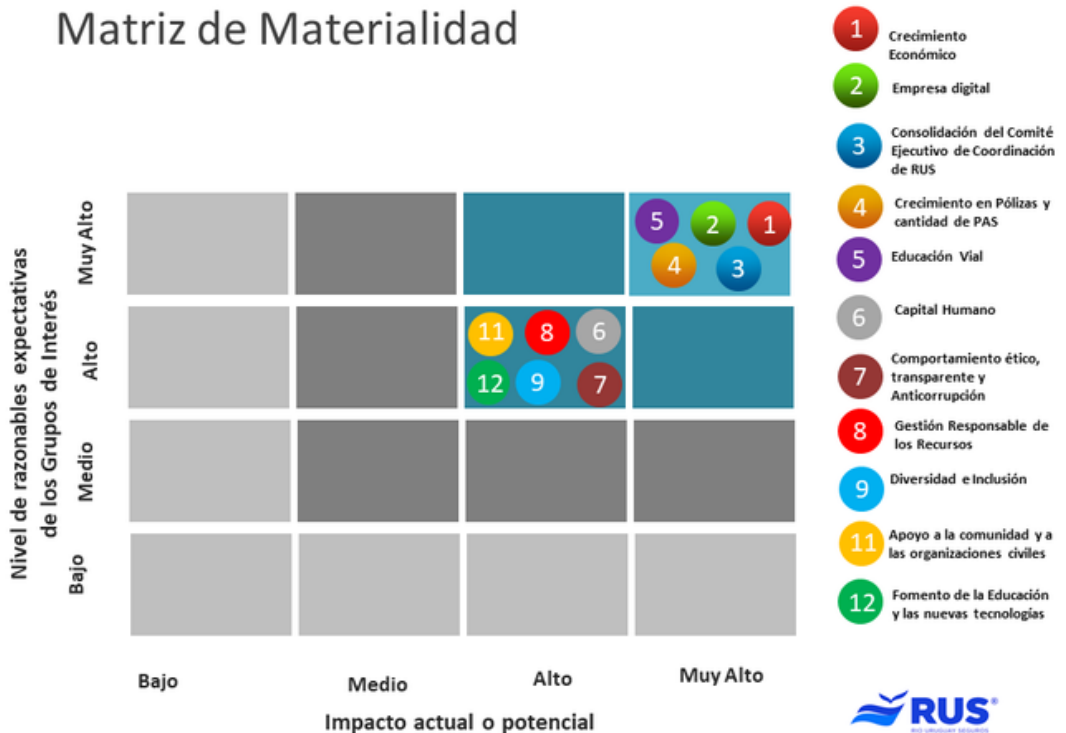


MATRIZ DE MATERIALIDAD

GRI 102-45, 102-46, 102-47, 103-1, 103-2, 103-3, 102-47

Este informe fue elaborado en base a los temas materiales priorizados por Río Uruguay Seguros y validados con los grupos de interés de la empresa.

Matriz de Materialidad



2022 en Cifras

100% DIGITALES

109% CRECIMIENTO
ECONÓMICO

37,44%
CRECIMIENTO DEL
PATRIMONIO NETO

41,02%
INCREMENTO EN
INMUEBLES E
INVERSIONES

103,93 % SUPERÁVIT
DEL CAPITAL

62% DE
REDUCCIÓN EN
NUESTRA HUELLA
DE CARBONO

365
TRABAJADORES/AS

41,6 % DOTACIÓN
FEMENINA

25 % MUJERES EN
PUESTOS
JERÁRQUICOS

5 NUEVAS ALIANZAS
ESTRATÉGICAS EN
2022

NUESTRA ESTRUCTURA DE GOBIERNO

GRI 102-18, 102-19, 102-20, 102-32

Durante el 2021 se crearon el Comité Ejecutivo del Consejo de Administración y el Comité Ejecutivo de Coordinación. El primero está integrado por la Presidencia Ejecutiva, la Vicepresidencia y la Secretaría mientras que el segundo está coordinado por la Presidencia Ejecutiva y se conforma por quienes tienen responsabilidad directa en la venta y ejecución de las acciones comerciales y todos aquellos cuyo rol tiene impacto en ese campo en forma indirecta.

Siguiendo los lineamientos del 2021, durante el 2022 se consolidó el Comité Ejecutivo de Coordinación de RUS, como herramienta esencial del cambio que se ha producido en la empresa. El equipo que lo conforma está siendo entrenado y orientado por una Consultora de organizaciones. La meta - objetivo es convertirnos en un equipo colaborativo de alto rendimiento generando una seguridad psicológica entre nuestros miembros y aprendiendo a expandir liderazgos entre nuestros colaboradores aplicando innovadoras tecnologías sociales que mejoren la efectividad en las interacciones y generen mayor agilidad en los resultados de toda la organización. Nuestro modelo empresarial es circular e interactivo.



Reunión del Comité Ejecutivo de Coordinación llevado a cabo al aire libre, en la quinta San Roque RUS, el ámbito natural donde se realizan las Reuniones Ejecutivas de Presidencia, Consejo de Administración y Comité Ejecutivo de Coordinación. Durante el encuentro se desarrollaron diferentes actividades donde se discutieron los lineamientos estratégicos para el 2022 y años venideros, como también se trabajó en el fortalecimiento del equipo.

ASAMBLEAS DISTRITALES

Como parte de nuestro cumplimiento normativo, se llevaron a Cabo las Asambleas Distritales.

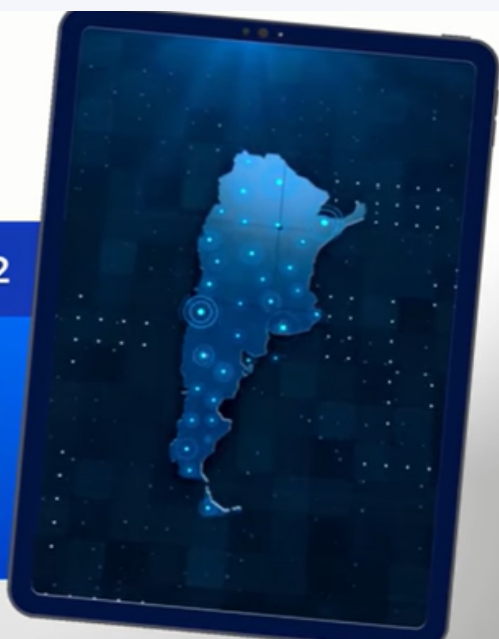
La Asamblea General Ordinaria tuvo lugar en el mes de Octubre, aprobándose en dicha oportunidad la Memoria y Balance.

Asimismo, se renovaron las autoridades del Consejo de Administración.



ASAMBLEAS DISTRITALES 2022

Cumpliendo con lo establecido por la Ley N° 20.337 de Cooperativas y por nuestros estatutos, durante el mes de septiembre se realizaron las diferentes Asambleas Distritales de RUS que fueron efectuadas de forma virtual.



HOMENAJEAMOS A NUESTRO SECRETARIO DEL CONSEJO DE ADMINISTRACION

Durante el 2022 despedimos con pesar a nuestro legendario Secretario de Administración, el Cr. Luis Erpen, quien compartió 45 años de incansable trabajo en nuestra empresa.

En la Reunión del Consejo de Administración del 15 de Noviembre del 2022, el Presidente Ejecutivo de RUS rindió un sentido homenaje al mismo con palabras de agradecimiento.

Resaltó el valor humano del Cr. Erpen quien era una persona preparada tanto en lo profesional como en lo cultural y un verdadero representante y defensor del cooperativismo.

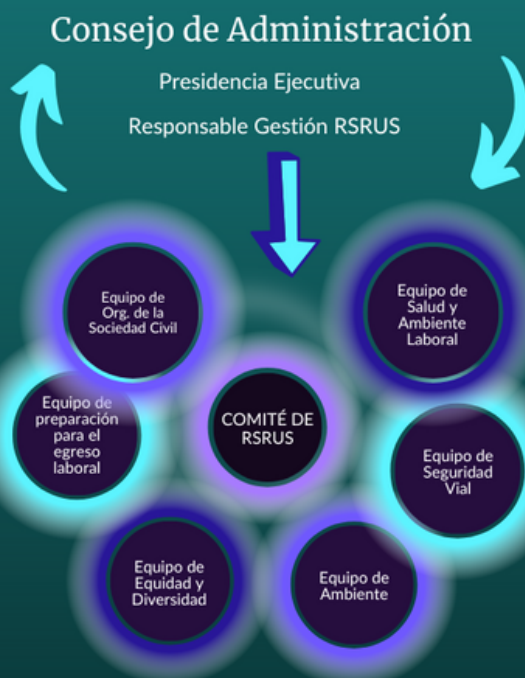


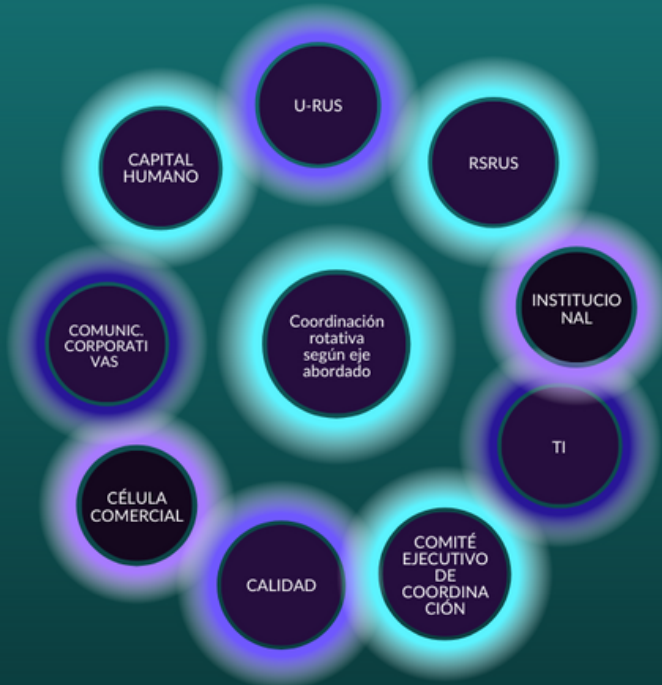
RESPONSABILIDAD SOCIAL RUS

En materia de Responsabilidad Social Empresarial, poseemos un Comité coordinado por la responsable de la Gestión de RSE que se reúne periódicamente para analizar las acciones a llevarse a cabo, las necesidades y los objetivos tanto como informar la estrategia de cada grupo. Está conformado por coordinadores y co-coordinadores de cada equipo interno.

A su vez, durante el 2021 se creó la Célula de Sustentabilidad, que se ha consolidado durante el 2022. Su objetivo principal es abordar diferentes temas, relacionando la Sustentabilidad y los Seguros. Esta Célula es un espacio de reflexión, análisis, innovación y construcción de estrategias que apunten a la sustentabilidad en RUS y su ecosistema.

Las acciones que surgen de la misma son materializadas por los equipos correspondientes en la estructura de la empresa. Es así como en ella se abordan temas relacionados a la sustentabilidad conformada por distintos referentes dentro de la organización.





CREAMOS OPORTUNIDADES DE CRECIMIENTO EMPRESARIAL APLICANDO LOS ODS

La aplicación de los ODS y sus metas, nos han permitido afianzar nuestro modelo de negocio y crear nuevos productos o servicios que impulsen el progreso hacia esos objetivos. Pasamos de "hablar de sustentabilidad" a "hablar de oportunidades".

Nuestro cambio hacia el 100% de digitalización, la identificación de los segmentos de la sociedad menos atendidos que podrían beneficiarse de nuestros nuevos productos y servicios innovadores desarrollados de manera sostenible, la inversión en educación vial, la creación de capacidad y oportunidades de trabajo para estimular la economía mediante el aumento del poder económico local y la preservación del medioambiente son algunos de los elementos que nos permiten el crecimiento empresarial.

NUESTROS ESTÁNDARES DE CONDUCTA EMPRESARIAL

GRI 102-16/102-17

En RUS guiamos nuestra conducta como ciudadanos corporativos velando por la ética e integridad de cada acción y contribuyendo a la lucha contra la corrupción.

Nuestras normas de conducta empresarial que emanan de nuestro Reglamento Interno y de nuestro Código de Conducta Ética, fueron aprobadas y adoptadas por todo el personal. Se aplican a todos los que conformamos Río Uruguay Seguros. Estos estándares guían las responsabilidades legales y los compromisos éticos de nuestra empresa y constituyen principios esenciales de conducta que representan nuestras políticas. Nos brindan orientación y dirección para ayudarnos a tomar las decisiones correctas.

Las normas de Conducta Empresarial de RUS



MEJORAMOS NUESTRA PERFORMANCE

Según el Informe de TBI Unit, organización creada para aportar asesoramiento y servicios en Estrategia Competitiva e Inteligencia de Negocios sobre el entorno digital de las compañías aseguradoras argentinas y el mundo que fue publicado este año para dar a conocer cuáles son las que mejor están posicionadas en cuanto a los servicios digitales que ofrecen para dar respuestas a la figura del cliente digital, nos ubicamos en el segundo lugar en el top 5 de las aseguradoras que cuentan con diferentes canales de atención para resolver de forma ágil y dinámica las situaciones que se presentan en este nuevo entorno digital que ha modificado el comportamiento de los consumidores quienes buscan mayores interacciones desde internet como una solución a la no posibilidad de concurrir personalmente a las sucursales o negocios .

Top 5 en Argentina

Según índice de TBI Unit



Compañías destacadas en el ranking en el último año

Según índice de TBI Unit

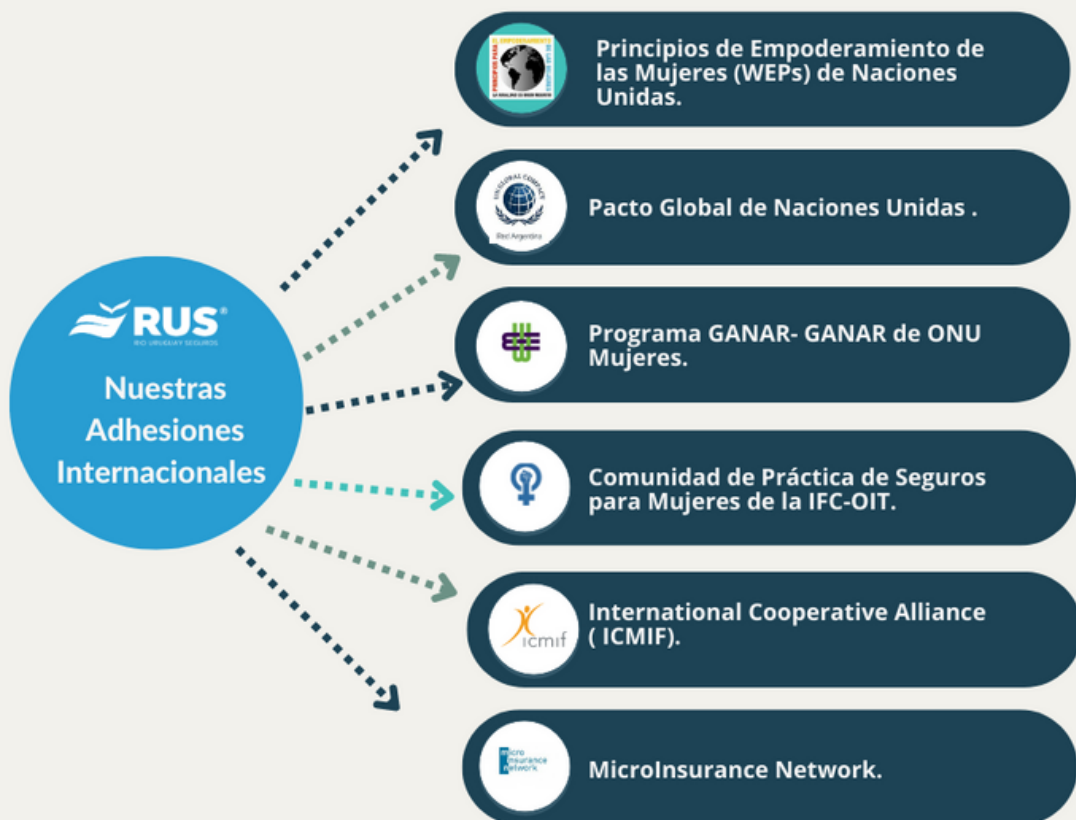


También según un informe de la Revista Todo Riesgo, RUS es una de las empresas aseguradoras entre las 25 líderes que más crecimiento (149%) tuvo en el rubro automotor a septiembre del 2022. Este es un logro compartido entre la empresa y PAS.

LÍDERES DE LA INDUSTRIA

Nos ubicamos entre las primeras 20 empresas líderes del sector asegurador y somos la primera en términos de crecimiento económico. Así es como crecimos un 108% en el ejercicio 2021/2022, mientras que la media del mercado fue del 67% . Y es en razón de este crecimiento, que tenemos la responsabilidad de abordar algunos de los desafíos más apremiantes de nuestro tiempo.

Aprovechamos esta oportunidad para liderar con el ejemplo y hacer un cambio significativo. Con eso en mente, somos signatarios y miembros activos de iniciativas con las que año a año contribuimos.



A nivel nacional, participamos de:

1) **COOPERAR**, como integrantes de su Consejo de Administración. Participamos durante el 2022 de las distintas reuniones propuestas en la que se trataron diversos temas, desde el Plan de acción para 2022/ 2023 hasta la presentación del Balance Social Cooperativo y la elección de los nuevos integrantes del Consejo de Administración.



2) **IARSE**. Desde hace años somos miembro del IARSE y participamos de los encuentros propuestos por esta organización. En particular destacamos en el 2022 las Mesas Temáticas donde se compartieron prácticas, ideas, y reflexiones, el sponsorship del encuentro CONFIARSE 2022, cuyo lema fue “Gestionar, Medir y Reportar Criterios ASG y el ejercicio de autodiagnóstico llevado a cabo de la mitad del 2022 en adelante, como parte del Ciclo de Aprendizaje con los Nuevos Indicadores Ethos ASG en el marco del proyecto de actualización de la herramienta, financiado por el Fondo Ceralc para la promoción de la conducta empresarial responsable en América Latina y el Caribe.

2022

#CONFIARSE

virtual

Gestionar, Medir y Reportar Criterios ASG:

Exigencias para Demostrar la Múltiple Creación de Valor



María Martha Deleamardis

Subgerente de Registro, Responsables, Dirección de Relaciones Institucionales en BBVA en Argentina.



Catalina Portela

Coordinadora del Área de Vinculación con Empresas en Fundación Mía Misiones Argentina.



Jaime Godoy

Coordinador Nacional para Argentina, Brasil y Chile del Proyecto Conducir, Emprendedor Responsable en América Latina y el Caribe (PROCAL).



Estefanía Rubio Zera

Usher del Programa de Expertise y Asesoría Pública para Labores de Global Reporting Initiative (GRI).

Informes y Inscripciones:

conferencia@arse.org

SPONSORS PRINCIPALES





SPONSORES









AFILIADOS





3) Somos miembro de la **Fundación Premio Nacional a la Calidad (FPNC)**. Durante el 2022 continuamos trabajando con el Premio Nacional de la Calidad, en el entendimiento que, primero son las acciones y luego las premiaciones.

4) **IPACE** (Instituto Profesional Argentino para la Calidad y la Excelencia).

5) También somos patrocinadores y participantes del **Foro Ejecutivo de Mujeres en Seguros FEMS**. Desde espacio se producen encuentros, reflexiones e intercambio de buenas prácticas en relación a las políticas de género de las compañías de seguros de la Argentina, que aporten a la mejora del negocio y contribuyan al cumplimiento de los Objetivos de Desarrollo Sostenible.

6) Fuimos invitados por Access to Insurance Initiative (A2ii) a participar Conferencia Internacional en Seguros Inclusivos como ganadores del II Laboratorio con el proyecto “Mujeres y Seguros”, para exponer los principales resultados de la campaña de promoción de conciencia aseguradora #MejorconSeguros, un prototipo innovador cuya finalidad es expandir el mercado mediante la creación y adecuación de productos que respondan a las necesidades específicas de la mujer, como así también el desarrollo de canales más simples y efectivos de comercialización.



Descubrí el valor de
tenernos

CÁTEDRA DEL PACTO GLOBAL DE NACIONES UNIDAS

La responsable de la gestión RSRUS participó de la Cátedra del Pacto Global de las Naciones Unidas como integrante del panel de disertantes que encabezó una referente de la ONU, Carol Paci, especializada en ODS que abordó la temática desde lo teórico presentando diferentes herramientas.

La experiencia presentada por RUS correspondió a una capacitación realizada, denominada “Ambition” organizada por Naciones Unidas y focalizada en el abordaje de los ODS. En dicha oportunidad de compartieron los avances de RUS en dicha temática.



Pacto Global
Red Argentina



18 años
Construyendo
Sostenibilidad
Corporativa

XVI Cátedra del Pacto Global de Naciones Unidas

Diploma en Gestión del
Desarrollo Sostenible

CHARLAS EMPRENDE LOI

En la Facultad Regional de Concepción del Uruguay de la UTN, tuvo lugar el ciclo de charlas "Emprende Loi".

La charla, dada por una asesora de RSE de RUS, giró en torno a las PYME ante los Objetivos de Desarrollo Sostenible. Dentro de la misma hubo estudio y análisis de casos.

En la oportunidad también presentaron sus emprendimientos las PYME "Flor de Postre" y "Sana sana, naturaleza sabia" quienes compartieron sus experiencias.



CHARLAS

Emprende LOI



CHARLAS:

LAS PYMES ANTES LOS OBJETIVOS DE DESARROLLO SOSTENIBLE
Disertante: Luchini Carina Marcela

EXPERIENCIA EMPRENDEDORA "FLOR DE POSTRE"
Disertante: Florencia Giqueaux

EXPERIENCIA EMPRENDEDORA "SANA SANA, NATURALEZA SABIA"
Disertante: Sabrina Fornara


MARTES 8
DE NOVIEMBRE


17:00 HS


UTN FRCU
AULA 31


FORMULARIO DE
INSCRIPCIÓN



NUESTROS PREMIOS 2022

IPACE reconoció a RUS con la Certificación Oro en “Mejores prácticas de gestión integral” por tener un modelo de excelencia de gestión integral y por poseer un plan de mejora válido a ser implementado.



PREMIO MERCURIO 2021

Empresas Anunciantes
Seguros

RÍO URUGUAY SEGUROS
"Río Uruguay Seguros en el Polo"



Río Uruguay Seguros fue reconocida con el Premio Mercurio 2021 destacándose en la categoría "Empresas Anunciantes Seguros" - "Río Uruguay Seguros en el Polo"

NUESTRA CERTIFICACIÓN



En una nueva instancia muy significativa para nuestra empresa, hemos transitado un nuevo proceso de auditoría externa por parte de la certificadora DNV, logrando con éxito en Diciembre del 2022, mantener nuestra certificación en ISO 9001 versión 2015.

Esto se enmarca en las actividades de desarrollo de la gestión de calidad en los procesos, con el objetivo de satisfacer las necesidades de los clientes y brindar un servicio de excelencia.

Esta certificación alcanza a la Gestión Integral de Seguros Generales, que incluye no sólo a los procesos centrales del negocio y de apoyo sino también a los procesos estratégicos.

Como en cada uno de nuestros procesos, destacamos el compromiso y profesionalismo del capital humano que intervino en este proceso .



RUS y su compromiso frente a los Objetivos de Desarrollo Sostenible

OBJETIVOS DE DESARROLLO SOSTENIBLE



Nuestra estrategia de RSE para el año 2022, denominada "Promoviendo la Sustentabilidad", posee su andamiaje en la aplicación transversal de los Objetivos de Desarrollo Sostenible los que se encuentran integrados a nuestro negocio.


Al incorporar los ODS en nuestra estrategia comercial cambiamos nuestro propio lenguaje. De "hablar de sostenibilidad" pasamos a "hablar de oportunidades" y por lo tanto, convertimos la aplicación de los Objetivos de Desarrollo Sostenible y sus metas en una prioridad para todos los sectores de nuestra empresa.

En ese sentido, hemos identificado aquellas metas sobre las que nuestras acciones tienen impacto. Estas acciones pueden, por la interrelación de los Objetivos, ubicarse en más de un ODS, pero las hemos priorizado en relación a aquellas metas específicas.

TODOS EN RUS APRENDEMOS SOBRE ODS

Una de las metas planteadas durante el 2022 fue comenzar un proceso de aprendizaje colectivo que permitiera que todos los trabajadores y trabajadoras de la empresa, comprendieran de una manera práctica, no solo el significado de los ODS, sino también, de qué manera se empalmaban en la estrategia comercial.

Con ese objetivo y trabajando en equipo, elaboramos las primeras placas de difusión, que llegan a todos a través de los canales institucionales, fundamentalmente de Workplace.



**ODS en la estrategia
comercial**



Meta 1.4

Para 2030, garantizar que todos los hombres y mujeres, en particular los pobres y los más vulnerables, tengan los mismos derechos a los recursos económicos, así como acceso a los servicios básicos, la propiedad y el control de las tierras y otros bienes, la herencia, los recursos naturales, las nuevas tecnologías y los servicios económicos, incluida la microfinanciación.

**1 FIN
DE LA POBREZA**



ACERCAMOS LA TECNOLOGÍA A INSTITUCIONES VULNERABLES

A lo largo de este 2022, cumplimos con la meta 1.4 del Objetivo de Desarrollo Sostenible 1 realizando más de una docena de donaciones de equipos informáticos y acercando de esta manera la tecnología a instituciones vulnerables.

La desigualdad digital, es una barrera para la exclusión social. Es por ello, que reciclamos computadoras para su reutilización, con ello no solamente hicimos posible que instituciones en situación de vulnerabilidad tengan acceso a tecnología, sino que pudimos contribuir a la ECONOMÍA CIRCULAR y al principio rector de la creación de los ODS, como es NO DEJAR A NADIE ATRÁS.

RUS ABRE CAMINO EN EL MERCADO DE LOS MICROSEGUROS

A su vez, continuamos apostando al segmento de los Microseguros, también en concordancia con esta meta, apuntando a brindar soluciones a sectores de la población, que por lo general no se encuentran dentro de la economía formal y que no solo tienen bajos ingresos sino que están invisibilizados.

Hemos llegado a estos sectores a través de la fuerza de venta con los productores aseguradores (PAS) en todo el país, con los canales de venta digital y con oficinas abiertas a público, ubicadas en barrios de menores ingresos.



Meta 2.3

Para 2030, duplicar la productividad agrícola y los ingresos de los productores de alimentos en pequeña escala, en particular las mujeres, los pueblos indígenas, los agricultores familiares, los pastores y los pescadores, entre otras cosas mediante un acceso seguro y equitativo a las tierras, a otros recursos de producción e insumos, conocimientos, servicios financieros, mercados y oportunidades para la generación de valor añadido y empleos no agrícolas

2 HAMBRE CERO



EL ALTO IMPACTO DEL CAMPO COMO FUENTE FUNDAMENTAL DE ALIMENTO

Desde hace años entendimos el alto impacto del campo como fuente fundamental de alimento y todo lo que está asociado a él, por eso creamos los seguros para el agro, traspasando las barreras de las opciones convencionales en la materia. En ese sentido, seguimos innovando al crear los seguros para sequía, canavis, granizo, maquinarias, razas de vacunos y empleados.

También somos sponsor oficial de Expoagro Edición YPF Agro, la exposición agroindustrial a campo abierto más importante de la Argentina que este 2022 contó con más de 450.000 visitantes.

IMPULSAMOS LA PROTECCIÓN DE LA HACIENDA

RUS Agro posiciona al productor agropecuario en el centro de un ecosistema, y desde allí analiza cada uno de los riesgos a los que está expuesto. Uno de los más importantes es la ganadería que requiere planificación e inversión.

En ese sentido RUS Agro ofrece una amplia variedad de productos que abarcan el proceso productivo, como también la protección del capital humano vinculado a las tareas rurales, brindando seguros para reproductores, RC para establecimientos, seguro de transporte de ganado en pie Todo Riesgo Operativo para instalaciones, entre otros.

El foco está puesto en la sustentabilidad ya que es la principal tendencia hacia la cual va el mercado del seguro y RUS Agro ya ha iniciado el camino de acompañar a productores sustentables.

SOMOS SPONSOR OFICIAL DEL CONGRESO MUNDIAL DE BRAFORD

Somos sponsor oficial del Octavo Congreso Mundial de la raza Braford. Esta actividad fue organizada por la Asociación Braford Argentina (ABA) y Exponenciar (ExpoAgro). Lo que se vio en la exposición fue un tipo de animal muy definido, una cantidad muy relevante y una calidad superlativa.





Meta 2.1

Para 2030, poner fin al hambre y asegurar el acceso de todas las personas, en particular los pobres y las personas en situaciones vulnerables, incluidos los lactantes, a una alimentación sana, nutritiva y suficiente durante todo el año

2 HAMBRE
CERO



ALIMENTOS PARA LOS MAS CHICOS

Preocupados por los más chicos, permanecemos cerca de nuestra comunidad, donando alimentos no perecederos a instituciones que requieren nuestra ayuda.

A través de nuestra red de voluntarios cada día más extensa, llegamos a distintos lugares, tal el caso del Hogar "Santa Clara de Asís" de Concepción del Uruguay (ER), institución de educación integral, sin fines de lucro, con la que mantenemos vínculos y colaboramos desde hace varios años .

También acompañamos la "Campaña Solidaria" para recaudar alimentos en el inicio del 2022. El objetivo era asistir con la provisión de desayuno y almuerzo a alrededor de 150 niñas de escasos recursos que concurren a ese Hogar.

NUEVOS HÁBITOS + SALUD

Día: 23/05/22
Horario: 16 hs

Enlace para unirse a Google Meet:
<https://meet.google.com/hpv-tqgh-vkb>

A cargo de:
Lic. Rocio B. Sandoz
MP CONCUR N° 49
Prof. Lic. Nidia S. Goycochea Irujo
MP CONCUR N° 96

RUS  Universidad de Concepción del Uruguay



Semana de la Lactancia Humana

¡Mirá el video completo del taller a cargo de la asesora en lactancia Ivana Vareniza!

Equidad y Diversidad

Meta 3.c

Aumentar sustancialmente la financiación de la salud y la contratación, el desarrollo, la capacitación y la retención del personal sanitario en los países en desarrollo, especialmente en los países menos adelantados y los pequeños Estados insulares en desarrollo

3 SALUD Y BIENESTAR



NUEVOS HÁBITOS Y SALUD

El Equipo de Preparación para el Egreso Laboral organizó una charla en la Universidad de Concepción del Uruguay para capacitar sobre consejos prácticos sobre una alimentación saludable recalcando la importancia del consumo de agua y de realizar actividad física.

La charla contó con la participación de egresadas y egresados de la empresa, miembros de los equipos de RS RUS y proveedores de servicios de alimentos.

LACTANCIA MATERNA COMO FORMA DE PREVENCIÓN

El Equipo de Equidad y Diversidad organizó un taller por la Semana Mundial de la Lactancia Humana, un tema que hace a la prevención de la salud del recién nacido. La invitación a este evento estuvo dirigida al público en general y particularmente a quien tuviera deseo de amamantar, tuviera en su entorno alguien en lactancia, conociera personas gestando o con lactantes, necesitara conocer opciones para alimentar al infante, tuviera amistad con alguna persona gestante, no gestante o una familia con criaturas, tuviera interés en esa etapa de la vida de las personas o quisiera acompañar a una persona cercana. La capacitación tuvo una enorme concurrencia.

PENSANDO EN EL BIENESTAR DE LOS ADULTOS MAYORES

Un tema para ocuparnos es la salud de los adultos mayores. Con ese objetivo hemos donado al Centro de Jubilados y Pensionados Provinciales de Entre Ríos, Sucursal de Concepción del Uruguay elementos ortopédicos que eran necesarios para tener una mejor calidad de vida en personas de la tercera edad como forma de acompañamiento de los beneficios sociales que brinda dicha Institución.

NOS COMPROMETEMOS CON LA SALUD

Junto a más de 40 representantes de federaciones y entidades cooperativas participamos de una Donación de insumos de salud (barbijos, termómetros infrarrojos, saturómetros y guantes de látex entre otros) por parte de FAESS (Federación Argentina de Entidades Solidarias de Salud Ltda.) en el marco de las iniciativas de COOPERAR, en convenio con INAES, y apuntando al cumplimiento del 7mo. principio del Cooperativismo. La misma estuvo destinada a más de 10 Municipios cooperativos de diferentes localidades.

La decisión fue tomada en conjunto y de forma virtual.



EL DEPORTE COMO PARTE ESENCIAL DE LA SALUD Y EL BIENESTAR

Durante todo el 2022 acompañamos el Circuito del Golf Solidario organizado por la Fundación Prosalud (Hospital Austral) .

Cada torneo se caracteriza lo que denominan los golfistas "ayudamos a ayudar" ya que mediante la participación se ayuda y apadrina a pacientes del Hospital Austral en situación de vulnerabilidad.



También sponsoreamos la Segunda Edición de la Regata de Aguas Abiertas Concepción del Uruguay, la que contó con personal de la empresa



Apoyamos la 3ª fecha del Torneo Regional del NOA y la 2ª fecha del Encuentro de Integración Pampero entre Salta, Jujuy y Asunción.



El evento organizado por el Club de Regatas Güemes tuvo una concurrencia récord de 68 embarcaciones entre Optimist, Láser, Pampero y Snipe, con delegaciones de las provincias de Jujuy, Tucumán, Santiago del Estero y Mendoza, como también de Asunción de Paraguay.

Con la presencia de once equipos, se disputó el Tercer Tour de Voley de Concepción del Uruguay Entre Ríos. Se disputaron 26 partidos cerrando la fecha con la Copa Río Uruguay Seguros.

En la apertura del partido, una integrante del Consejo de Administración, en representación de RUS, habló sobre el compromiso de de la empresa con el apoyo al deporte como una de las estrategias de la compañía , el empoderamiento de la mujer, identidad de género y los objetivos de desarrollo sostenible que promueve Naciones Unidas entre otros temas.

Finalizado el partido, el Coordinador de Comunicación Corporativa de RUS, entregó la Copa RUS en el partido que fue televisado por el canal TyC Sport.



Nuestra presencia en el automovilismo



- Acompañamos el desarrollo profesional de los pilotos del que compitieron a nivel internacional en "Las 500 millas de Indianápolis".
- En la ciudad de Tandil, Circuito La Cascada en predio del Tandil Auto Club, se llevó a cabo el Gran Premio RUS con las categorías APAC, Turismo Sport 1850 y TC del Sudeste . Participaron más de 100 coches de competición y cerca de 4000 espectadores.

Automovilismo Sustentable y meta de descarbonización

En marzo del 2022 se realizó la Primera Carrera Sustentable. Se trató de la tercera fecha de la temporada de Turismo Carretera y el TC Pista disputada en el autódromo de Concepción del Uruguay . En materia de sustentabilidad en el automovilismo, la meta es convertir, en un plazo de 6 años, la escudería del RUS Med a carbono neutral para que sea el primer equipo de automovilismo sustentable de Argentina.





Apoyamos a la Fundación Nalbandian en el evento denominado Tenis y Golf para Todos.

Este evento formó parte del Programa de Concientización y Desarrollo del Deporte Adaptado, que durante este 2022 se realizó conjuntamente con la Municipalidad de Mendiolaza.

Más de 70 chicos de distintos puntos de la provincia, con distintas discapacidades, pudieron jugar al tenis y al golf en el campo de El Terrón Golf de Mendiolaza.

Por primera vez se jugó en Córdoba el golf para ciegos.





Meta 4.7

De aquí a 2030, asegurar que todos los alumnos adquieran los conocimientos teóricos y prácticos necesarios para promover el desarrollo sostenible, entre otras cosas mediante la educación para el desarrollo sostenible y los estilos de vida sostenibles, los derechos humanos, la igualdad de género, la promoción de una cultura de paz y no violencia, la ciudadanía mundial y la valoración de la diversidad cultural y la contribución de la cultura al desarrollo sostenible

4 EDUCACIÓN DE CALIDAD



EL CICLO EDUCATIVO Y DE CONCIENTIZACIÓN "TC 200 VA A LA ESCUELA" SIGUE HACIENDO HISTORIA

GRI 404

El ciclo educativo "TC 2000 va a la escuela" que comenzó allá por el 2005 y que lleva hasta el momento la participación de 347.550 estudiantes de los niveles primario y secundario, se sigue transformando en una propuesta federal.

Durante el 2022 visitamos diez provincias de nuestro país incorporando nuevas localidades y alrededor de 8.000 alumnos.

Los ejes fundamentales y que contribuyen directamente al desarrollo sostenible son:

- la importancia de la educación para el desarrollo como individuos, relacionando las materias con la actividad del deporte, más precisamente en el automovilismo, centrado en el TC2000.
- La concientización sobre la Seguridad Vial, impactando en toda la comunidad pero fundamentalmente en el segmento más joven de la población.

TC 2000 VA A LA ESCUELA



Lugares visitados

- Bahía Blanca, Bs.As
- Balcarce, Bs.As
- Mar del Plata, Bs.As
- Baradero, Bs.As
- Lobos, Bs.As
- Rafaela, Sta. Fe
- San Vicente, Sta. Fe
- Santo Tomé, Sta. Fe
- Beazley, San Luis
- Justo Daract, San Luis
- Neuquén, Neuquén
- Resistencia, Chaco
- Yapeyú, Corrientes
- La Paz, Mendoza
- Jesús María, Córdoba
- Dean Funes, Córdoba
- Alta Gracia, Córdoba
- Recreo, Catamarca
- San Miguel de Tucumán, Tuc.
- San Pedro, Jujuy
- Sgo. del Estero, Sgo. del Estero
- Metán, Salta
- Tartagal, Salta
- Empedrado, Salta
- Pichanal, Salta
- Aguaray, Salta

CON EL CONTEXTO ADECUADO, ¡SÍ SE PUEDE APRENDER!

En RUS sabemos que un niño, un joven o un adulto no pueden aprender adecuadamente si no están dentro de un contexto favorable. Es por ello que realizamos acciones para propiciar una buena alimentación de los educandos, para colaborar con herramientas que sirvan para el aprendizaje y para brindar elementos que mejoren los entornos educativos.



Para cubrir las necesidades de la Unidad Educativa N° 126 Santa Clara de Asís y Escuela de Educación Especial N°1 "Surco de Esperanza", donamos juguetes para los espacios de juego de las salas iniciales.



Para las escuelas de Música "Celia Torra" y Secundaria N°27 "Entre Ríos", gestionamos la donación de mobiliarios (escritorio+ sillas+ armario y maderas) destinados a mejorar las condiciones de las mismas.

Realizamos donaciones de útiles para alumnos de la escuela secundaria orientada que funciona en la Unidad Penal Nro. 4 de CDU que son aproximadamente 50 y no cuentan con estos elementos.

Gracias al equipo de Egresados de RUS, se pudo donar a Surco Esperanza una heladera, para que puedan continuar con los talleres de cocina y las actividades diarias.



En la Escuela N° 118 "La Capitana" María Remedios del Valle, de Nivel primario, la que consta de 150 alumnos, entregamos elementos para su reutilización, incluidos bicicletas para instalar en el establecimiento educativo.

Hemos contribuido con la calefacción de la escuela Rolando (CDU) de nivel secundario, la que posee 90 alumnos cursantes en horario nocturno. Este es un esfuerzo conjunto de padres, alumnos, docentes y donaciones de la comunidad para cumplir con este importante objetivo.

Las buenas prácticas se multiplican cuando hay sinergia, objetivos comunes, solidaridad y compromiso. A partir de una alianza entre RUS y la Cooperativa Río de los PAJAROS realizamos donaciones de miel a Casa del Niño San Roque, Casa del Menor, Surco de Esperanza, Jardín de Infantes "Campanitas" (Escuela 88) y Santa Clara de Asís.

El Equipo de Promoción de la Lectura promovió como auspiciante la participación del evento denominado "Bibliomagos". Este evento tuvo lugar en la Plaza Ramírez de Concepción del Uruguay y estuvo organizado por la Carrera de Bibliotecología de la Facultad de Ciencias de la Gestión de UADER en el marco de su 8° Biblioteca Inclusiva y 12° Jornada de Promoción de la Lectura.

Desde la Biblioteca de RUS donamos revistas a la Biblioteca de la Escuela Municipal de Arte y Oficinas de Adultos (EMAO) para aumentar la colección bibliográfica y cubrir necesidades de recursos de información.





Meta 5.1

5 IGUALDAD DE GÉNERO

Poner fin a todas las formas de discriminación contra todas las mujeres y las niñas en todo el mundo



TRABAJAMOS POR LA IGUALDAD

GRI 406

Junto a otras siete compañías, integramos el equipo core argentino del Laboratorio “Mujeres y Seguros” liderado por la SSN. Este año, como segmento poblacional se eligió abordar a las empleadas domésticas primero con una campaña de cultura y conciencia aseguradora y luego con el desarrollo de un seguro específico para las mismas.

Los países integrantes de los diferentes Laboratorios comenzaron su trabajo en el 2020, diseñando seguros y estrategias de comercialización para satisfacer las necesidades específicas de los segmentos de la población que cada uno de ellos eligió. En el caso de Argentina, se decidió enfocar el trabajo en “Mujeres y Seguros”.

Cada Laboratorio estuvo integrado por aseguradoras y supervisores a nivel regional y global. Los equipos tuvieron como propósito principal diseñar ideas innovadoras para democratizar el seguro a todos los sectores sociales. La estrategia fue promovida por Access to Insurance Initiative (A2ii), GIZ's Global Leadership Academy y Reos Partners, con el respaldo de la Asociación Internacional de Supervisores de Seguros (IAIS), y, en Argentina, con el apoyo del

Ministerio de Economía de la Nación y la Superintendencia de Seguros de la Nación (SSN).

CELEBRAMOS EL DIA DE LA MUJER

Como parte de la celebración del Día de la Mujer, invitamos a participar de una charla denominada "El desafío de igualar oportunidades" a la periodista, escritora y politóloga María O' Donnell.

También en ese marco, quien es adscripta a Presidencia Ejecutiva y miembro del Consejo de Administración de nuestra empresa, fue entrevistada en el programa televisivo Pool Económico para hablar sobre las acciones que se están realizando en el Laboratorio de Mujeres y Seguros.

En la entrevista, se puntualizó que el equipo que trabaja en el Laboratorio decidió enfocarse en el segmento de empleadas domésticas ya que es un colectivo muy amplio, con necesidades concretas, integrado mayoritariamente por mujeres cuya principal actividad económica es el empleo doméstico.

En Argentina un 95% de las personas que realizan este tipo de trabajo son mujeres y un 70% lo hace en contexto de informalidad por ende, desde la actividad aseguradora se está trabajando en diferentes estrategias para mejorar la calidad de vida de las mismas.

COMUNICAR SIN ESTEREOTIPOS DE GÉNERO

Una de las formas más habituales de violencia ligada al género es la comunicación con estereotipos de género, es por ello que nos capacitamos en la comunicación sin estereotipos como forma de abordar la problemática y comprender cómo actuar frente a determinadas circunstancias.

Con ese objetivo participamos en el segundo semestre del año de un webinar/taller donde pudimos trabajar en equipo sobre la temática.

DIPLOMATURA EN VIOLENCIA DE GÉNERO

La Universidad Autónoma de Entre Ríos otorgó sus certificados a egresados y egresadas de la Diplomatura en Violencia de Género- Herramientas para su prevención, abordaje y tratamiento en Concepción del Uruguay.

La capacitación implicó el trabajo conjunto entre la Facultad de Ciencia y Tecnología (Sede Concepción del Uruguay), el Municipio local, el Centro de Estudios Municipales, Argentinos y Latinoamericanos (CEMAL) y RUS.

Fueron 70 los graduados que cursaron durante 9 meses la Diplomatura bajo la modalidad virtual. La misma busca generar un espacio para formar y reflexionar sobre la violencia de género desde una mirada interdisciplinaria donde el respeto y la comunicación sean aspectos centrales.

A través de la misma se pudieron cumplir con dos ejes fundamentales, como son la educación y la perspectiva de género.





Meta 8.2

8 TRABAJO DECENTE
Y CRECIMIENTO
ECONÓMICO



Lograr niveles más elevados de productividad económica mediante la diversificación, la modernización tecnológica y la innovación, entre otras cosas centrándose en los sectores con gran valor añadido y un uso intensivo de la mano de obra

FRENTE A LA ADVERSIDAD NOS TRANSFORMAMOS Y SEGUIMOS CRECIENDO

Pasados los primeros meses más complejos de la pandemia del Coronavirus y tomando la decisión traducida en hechos concretos de volvernos 100% digitales, debimos replantearnos el tema del personal, que por las características del propio trabajo no podían en principio cumplir trabajo remoto.

Nos propusimos conservar las fuentes de trabajo, reconvirtiendo los perfiles, es decir, cuando un puesto desaparecía, como el caso de la recepción, esa persona era capacitada y reconfigurada para realizar nuevas tareas en virtud de sus habilidades técnicas o blandas.

Esto permitió que nuestra productividad se incrementara y hasta tuvo momentos en los cuales se duplicó por completo, porque entendimos que había una nueva dinámica que incluía, sin mayores costos laborales por horas extras, organizarnos con criterios de flexibilidad horaria y rotación de turnos, de forma tal que todo el personal pudiera combinar su vida personal con su vida laboral.

CONFERENCIA MAGISTRAL " LA ERA DEL DESORDEN"

Invitado por Río Uruguay Seguros, en el marco de las actividades de la Universidad Corporativa (U-RUS), Marcos Urarte, reconocido geopolítico de referencia mundial, participó como orador de la Conferencia Magistral: "La Era del Desorden" que fue destinada al capital humano de nuestra empresa, productoras y productores de seguros e invitados especiales.

Urarte, remarcó la importancia de la visión de las empresas hacia el futuro e insistió en que las mismas no tienen que pensar sólo en "sobrevivir" sino en trabajar para perdurar en el tiempo. Remarcó la importancia de que las empresas cuenten con dos planes de acción: uno a corto plazo y otro a medio y largo plazo.



CONCURSO DE PROYECTOS CON LA SOCIEDAD CIVIL

El 21 de diciembre se llevó a cabo el Concurso de Proyectos de la Sociedad Civil en el Centro Recreativo de RUS.

Esta actividad, realizada año a año, tiene el objetivo de brindarle a organizaciones de la sociedad civil, herramientas específicas que contribuyan a su fortalecimiento institucional, además de permitirles formular proyectos tanto para nuestro Concurso como para su gestión cotidiana.



Meta 8.8

8 TRABAJO DECENTE Y CRECIMIENTO ECONÓMICO



Proteger los derechos laborales y promover un entorno de trabajo seguro y sin riesgos para todos los trabajadores, incluidos los trabajadores migrantes, en particular las mujeres migrantes y las personas con empleos precarios

PROTEGIENDO A LOS MIGRANTES Y SUS FAMILIAS

En Santa Cruz de la Sierra, Bolivia, se presentó el Seguro “Ayllu”, una cobertura pensada para proteger a la comunidad migrante.

La compañía aseguradora Nacional Seguros, con el respaldo de la Fundación Profin, Río Uruguay Seguros (RUS) de Argentina, Sudamericana Corredores de Seguros y Estacubierto.com , lanzaron este primer seguro para la comunidad migrante Boliviana que reside en Argentina.

El término “Ayllu” hace referencia al conjunto de familias que están unidas por diferentes vínculos de parentesco, de territorio, económicos, idiomáticos, religiosos, entre otros.

De allí el origen del nombre del seguro, ya que busca proteger al migrante y a la familia. De esta forma el migrante puede trabajar de forma segura y estar cubierto ante cualquier riesgo que pudiera impactar en la persona o su familia.

CUMBRE EN SANTA CRUZ DE LA SIERRA, BOLIVIA

En el marco de la II Cumbre Iberoamericana del Seguro, el presidente ejecutivo de RUS recibió un reconocimiento internacional por la iniciativa "Protección de colectivos", uno de los cuatro proyectos seleccionados en la I Cumbre por cumplir con el objetivo de mejorar las condiciones de vida de las personas para alcanzar una sociedad saludable, justa y sostenible.

Esta propuesta se enmarca dentro del "Programa Seguros por la Equidad" que RUS desarrolló junto a Estacubierto.com con el fin de crear coberturas destinadas a proteger el patrimonio de los colectivos sociales más vulnerables ante eventos inesperados.

También, durante la segunda jornada de dicho evento, la adscripta a la Presidencia Ejecutiva de Río Uruguay Seguros, participó del panel "De qué hablamos cuando hablamos de seguros inclusivos: ¿qué son y qué no son?". Se refirió a la importancia que tienen los seguros por la equidad y afirmó que no se trata de una versión reducida de los seguros, ni de seguros para pobres, sino que son productos para colectivos desatendidos o no visualizados que se piensan conociendo previamente sus necesidades reales para que sean accesibles .





Meta 9.4

9 INDUSTRIA, INNOVACIÓN E INFRAESTRUCTURA



De aquí a 2030, modernizar la infraestructura y reconvertir las industrias para que sean sostenibles, utilizando los recursos con mayor eficacia y promoviendo la adopción de tecnologías y procesos industriales limpios y ambientalmente racionales, y logrando que todos los países tomen medidas de acuerdo con sus capacidades respectivas

SOMOS INNOVACIÓN Y TECNOLOGÍA

A la permanente evolución de las herramientas de gestión de RUS que buscan potenciar la venta digital de sus PAS, como también las capacitaciones brindadas por la Universidad Corporativa (U-RUS) y mediante un convenio con las empresas Kyndryl y Dell ofrecimos a los productores y productoras de seguros, un combo de equipos informáticos corporativos de última generación, que son acompañados por un servicio de soporte único para el mercado asegurador.

Quienes poseen estos equipos cuentan con un soporte técnico exclusivo a través de un centro de contacto, que les permite recibir asistencia telefónica y personalizada ante cualquier inconveniente que involucre tanto a la parte física como el sistema operativo.

Los equipos poseen acceso durante 3 años a la plataforma de seguridad VMWare Workspace One, un sistema que protege los equipos contra ataques informáticos y permite tomar acciones en forma remota en caso de robo o extravío y cuenta con una tienda de aplicaciones provista por RUS que ofrece herramientas informáticas útiles para la actividad digital de las y los PAS.

AGILIZAMOS LA TRANSFORMACIÓN DEL SECTOR ASEGURADOR

La Aceleradora RUS contribuye al desarrollo de startups e insurtechs que tengan como objetivo la protección de las personas, de su patrimonio o la mejora de un proceso o servicio , teniendo en cuenta además, las temáticas de economía del conocimiento y/o inclusión financiera.

Este 2022 con nuestra Aceleradora hemos seleccionado cinco startups para acelerar sus proyectos. Las iniciativas elegidas este año fueron las de Bee Seguros, Red Fastrack y Seguro por Hoy de Argentina, Roble y Warmi de España, y Alita de Ecuador, que a partir de los próximos días comenzarán con el mentoring a cargo de diferentes profesionales junto al respaldo de la Cámara Insurtech Argentina y de Amazon Web Services (AWS).

PRESENTACIÓN DE RUS FREESTYLE

En el marco de Social Media Day Buenos Aires, se llevó adelante la presentación de RUS Freestyle. La plataforma de venta digital de seguros, que incluye al productor asesor de seguros como socio estratégico digital.





Meta 10.2

De aquí a 2030, potenciar y promover la inclusión social, económica y política de todas las personas, independientemente de su edad, sexo, discapacidad, raza, etnia, origen, religión o situación económica u otra condición

10 REDUCCIÓN DE LAS DESIGUALDADES



EL LENGUAJE DE SEÑAS COMO HERRAMIENTA DE INCLUSIÓN SOCIAL

Estuvimos presentes junto a RUS Med, en el Autódromo de La Plata, acompañando una acción solidaria para la “Fundación Lautaro te necesita”. Esta Fundación tiene la misión de contribuir a mejorar la calidad de vida de todas aquellas personas afectadas por LEUCODISTROFIAS, promoviendo la educación e investigación para optimizar los tiempos de diagnóstico y la accesibilidad a los tratamientos disponibles.

También, como todos los años, en este 2022 colaboramos con el Instituto Martín Fierro, con quienes estamos vinculados institucionalmente apoyando la enseñanza de lenguaje de señas desde hace años. En este sentido, en la actualidad nuestros equipos comerciales se están capacitando en este tipo de lenguaje, apostando a la accesibilidad.

CAMPAÑA DEL JUGUETE

Durante el mes de diciembre, como cada año y previo a Navidad, RUS estará colaborando con la Campaña del Juguete realizada por LT 11. El objetivo es recibir donaciones de juguetes usados en buen estado o nuevos para poder distribuirlos después en los distintos barrios de CDU.

EL PROGRAMA SEGUROS POR LA EQUIDAD SIGUE SUMANDO LOCALES

Junto a Estacubierto, seguimos sumando locales en distintos barrios de Argentina . A los locales de los Barrios “La Juanita” (Partido de La Matanza), Barrio Mugica (ex Villa 31 de CABA) y en los ubicados en la ciudad de Rosario, Santa Fe, en la ONG Orillas (Barrio “La Sexta”), en el Barrio “Ludueña” y “Centro” (sede de la Concejalía Popular de Rosario), se sumó un nuevo local en el Barrio Padre Rodolfo Ricciardelli (ex Villa 1.11.14).

Esto nos permite llegar a un segmento poblacional donde la inclusión social es una deuda pendiente.

ACOMPANAMOS EL CICLISMO ADAPTADO

Creemos que una de las principales herramientas de inclusión es el deporte adaptado. Es por ello que acompañamos al ciclista adaptado Alejandro Fernández, el que completó un recorrido de 45m 00s y se ubicó en el segundo lugar del podio de los competidores en silla de ruedas en la 33° Media Maratón 21K de Buenos Aires. Esta Maratón contó con la participación de más de 20 mil competidores y más de 150 corredores de élite.

En una entrevista Alejandro expresó que su mayor objetivo es poner la discapacidad en la mirada de la gente para "todas esas familias que tienen algún pariente con discapacidad y motiven a los nenes a que hagan deporte".



EL BÁSQUET ADAPTADO

Acompañamos a Thiago Martínez, un orgullo del deporte adaptado, el que conforma la Selección Nacional de Básquet Adaptado Sub 21.

Thiago es oriundo de Concepción del Uruguay y llegó al básquet adaptado gracias al programa de su ciudad en conjunto con Villa Elisa. Es un atleta enamorado del deporte y RUS acompaña al deportista y su familia en sus importantes logros.



Entregamos a la Asociación Civil DINOS XV los Voucher de AXA- RUS para que tres representantes de San Juan y dos profesores asistiesen al Tercer Mundial de Rugby Inclusivo Mixed Ability que se realizó en Irlanda (Ciudad de Cork).



Contribuimos de esta manera no solo a promover el deporte en su enorme importancia para la salud, sino a la inclusión .



Meta 12.5

De aquí a 2030, reducir considerablemente la generación de desechos mediante actividades de prevención, reducción, reciclado y reutilización

12 PRODUCCIÓN
Y CONSUMO
RESPONSABLES



EN RUS ENTENDEMOS LA VENTAJA DE RECICLAR GRI 301

Desde hace algunos años entendimos la ventaja de reciclar el papel utilizado. Independientemente de que actualmente somos 100% digitales y ello de por sí significa una reducción notable de energía y papel, aún existe la necesidad de su uso, sin embargo en vinculación con el Programa de Reciclado y Medio Ambiente de la Fundación Garrahan, logramos reciclar hasta abril del 2022 8.504 kgs. de papel.

Los beneficios del reciclado de papel son:

- Ahorro de energía
- Reducción de la materia prima utilizada
- Ahorro de agua
- Mejora de la calidad del aire
- Disminución de las emisiones de los gases de efecto invernadero.

Tomando en consideración los beneficios del reciclado de documentos al que pudimos arribar, logramos evitar la tala de 144,16 árboles adultos.

EL PROYECTO LONG PLAY

El Proyecto Long Play es una idea que surgió durante la pandemia y que consiste en el rescate de discos de vinilo que iban a parar a un container de basura para reciclarlos interviniéndolos artísticamente.

Este proyecto artístico-ambiental convocó a 27 artistas que se expresaron de maneras muy diversas. Algunos hicieron obras en dos dimensiones y otros en tres dimensiones. Algunos las hicieron fijas, otros móviles, otros lumínicas y otros sonoras. En otros casos se utilizaron fotografías, pinturas, calados, recortes o se les agregaron objetos e hicieron collages. Se usaron diversas técnicas y materiales.

Esta Proyecto es auspiciado por nuestra empresa , como forma de acompañar esta idea relacionada con nuestra estrategia de RSE.





ESTIMACIÓN DE HUELLA DE CARBONO PRE Y POST-DIGITALIZACIÓN

Meta 13.2

13 ACCIÓN POR EL CLIMA

Incorporar medidas relativas al cambio climático en las políticas, estrategias y planes nacionales



REDUJIMOS UN 62% NUESTRA HUELLA DE CARBONO GRI 305

Gracias a la digitalización de todos nuestros procesos hemos logrado reducir nuestra huella de carbono en un 62%.

Este estudio fue realizado de la mano de la empresa de energía sustentable Sux Solar con la que trabajamos para avanzar en acciones de triple impacto positivo dentro y fuera de la organización que contribuyan a mejorar el ambiente.

Para llegar a estos resultados Sux Solar tomó como parámetros de análisis los años 2019 y 2021, es decir, los años previo y posterior a la digitalización de la empresa. Las fuentes de emisión analizadas fueron: la movilidad interna y movilidad por viajes empresariales; el consumo de energía eléctrica y de gas natural; la logística para el abastecimiento de insumos y la generación de residuos y de agua sanitaria.

De estas actividades las que mayor cantidad de Gases de Efecto Invernadero (GEIs) redujeron fueron la logística de abastecimiento de insumos, la energía eléctrica y los viajes empresariales.

Para tomar dimensión de los resultados, la disminución de CO₂ entre ambas etapas equivale a: la capacidad de absorción de CO₂ de 7.423 árboles urbanos de 10 años de edad; o al ahorro de CO₂ anual producido por un sistema solar de 619 kWp de potencia (1.125 paneles); o a la generación de CO₂ de un auto naftero que recorre más de 2.111.046 km (algo así como más de 52 vueltas al planeta Tierra).



METODOLOGÍA DE TRABAJO

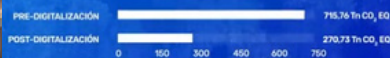
PASO 1
RECOPIAMOS
INFORMACIÓN

PASO 3
OBTENEMOS
RESULTADOS PRE Y
POST DIGITALIZACIÓN

PASO 2
ANALIZAMOS Y
CALCULAMOS

RESULTADOS

Expresados en Tn CO₂ EQ



RIO URUGUAY HA DISMINUIDO DE ESTA MANERA EL 62% DE SU HUELLA DE CARBONO GRACIAS A SU DIGITALIZACIÓN

OBJETIVO

- ESTIMAR EL IMPACTO POSITIVO QUE TUVO LA DIGITALIZACIÓN DE LA OPERACIÓN DE LA EMPRESA
- MOSTRAR LOS BENEFICIOS AMBIENTALES, ECONÓMICOS Y SOCIALES OBTENIDOS POR RUS



Alternativa de solución...

Meta 15.5

15 VIDA
DE ECOSISTEMAS
TERRESTRES



Adoptar medidas urgentes y significativas para reducir la degradación de los hábitats naturales, detener la pérdida de la diversidad biológica y, para 2020, proteger las especies amenazadas y evitar su extinción

NUESTRO COMPROMISO CON LA BIODIVERSIDAD EN DOS ACCIONES

GRI 304

Los incendios ocurridos en Corrientes afectaron a 2 millones de hectáreas de tierra rica en biodiversidad, como son los Esteros del Iberá, y especialmente a la fauna silvestre.

El Centro de Rescate Temaikèn envió un equipo de expertos a Corrientes para trabajar con el centro de rescate local, salvando animales, colaborando con la respuesta a la emergencia, brindando capacitación y dejando capacidad instalada.

La respuesta de la Fundación Temaikèn, que cuenta con el respaldo de RUS desde hace años, ante una crisis ambiental de esta magnitud, es una acción fundamental para minimizar la pérdida de biodiversidad que este desastre podría ocasionar de manera inmediata y contribuir a la restauración de vida silvestre a mediano y largo plazo.

● Junto a las organizaciones Ayuda Animal, la Fundación Silvestre Tekove Mymba y Torky Mobility respaldamos un proyecto para erradicar la tracción a sangre equina de las calles de Concepción del Uruguay.

Durante el 2021, Ayuda Animal participó del tradicional plenario de ONGs que realiza RUS presentando este proyecto que consiste en la distribución de vehículos Torky en la ciudad (eléctricos y a pedal) como reemplazo definitivo a los carros tirados por caballos.

Estas tres organizaciones buscan proteger a los animales de situaciones de maltrato e invitan a las empresas a sumarse a esta propuesta para transformar juntos la realidad.

Como parte de nuestro compromiso con el medio ambiente y la biodiversidad, respaldamos las acciones que la organización Ayuda Animal nos ha planteado a lo largo del tiempo.





Meta 15.2

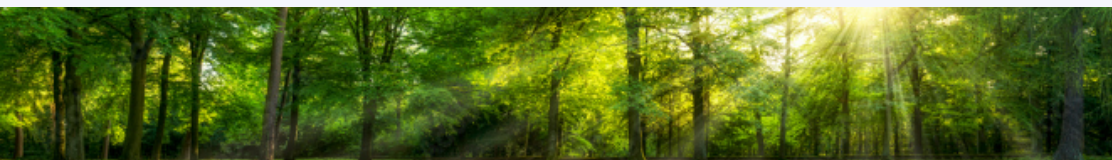
Para 2020, promover la gestión sostenible de todos los tipos de bosques, poner fin a la deforestación, recuperar los bosques degradados e incrementar la forestación y la reforestación a nivel mundial



EL AUTOMOVILISMO SE COMPROMETE CON LA FORESTACIÓN

En el autódromo de Concepción del Uruguay RUS participamos en la plantación de 215 árboles.

Aprovechando la oportunidad y en favor del ambiente, se instaló un sistema fotovoltaico, se colocaron diferentes contenedores para la separación de residuos, se instalaron colilleros para los cigarrillos, entre otras acciones.



REFORESTACIÓN DE ALGARROBOS

Junto a " BAUM- Fábrica de Árboles " llevamos a cabo la plantación de 1620 árboles de algarrobo en la ciudad de Río Ceballos, Córdoba.

De la iniciativa participaron más de 40 personas voluntarias plantaron 1620 algarrobos. El objetivo final es poder llegar a los 2000, por cuanto los 380 restantes serán plantados con posterioridad en distintos sectores, por instituciones educativas de la localidad que se comprometieron a cuidarlos.

Los árboles son los "pulmones del planeta": producen oxígeno, purifican el aire, regeneran los nutrientes del suelo, reducen la temperatura del mismo, mantienen limpios los ríos, entre otras cualidades, que benefician a las personas, a las plantas y a los animales.



AVANZAMOS EN LA CONSTRUCCIÓN DE DESARROLLOS INMOBILIARIOS SUSTENTABLES

Entre sus objetivos, RUS busca implementar energías renovables, movilidad eléctrica y planes ambientales en sus desarrollos inmobiliarios como lo hizo en el Eco Edificio Guay I y el barrio privado “Las Acacias”.

El desarrollo inmobiliario sustentable es aquel que busca minimizar su impacto negativo en el medio ambiente y en el entorno donde se desarrolla, a través de la eficiencia y la utilización inteligente del espacio y la energía. Se basa en la planificación consciente para aprovechar el entorno, y disminuir el consumo energético del desarrollo inmobiliario. Se trata de un diseño arquitectónico integrado con el medio ambiente.





Festejamos este 2022 en equipo

Como cada año, nos reunimos para celebrar juntos el trabajo realizado durante el 2022, un trabajo hecho en equipo y que significó la colaboración y cooperación de todos los que conforman la familia RUS. Esta orientación de las acciones propias, el afianzamiento de sinergias y el trabajo en conjunto, lograron la consecución de objetivos comunes y los grandes logros del 2022.



índice

• Mensaje del Presidente.	1
• Bases de preparación y presentación del Reporte.	3
• Contacto.	3
• Parámetros de información.	3
• Principios que guiaron el Reporte	4
• Nuestros Grupos de Interés.	5
• Cómo definimos los contenidos del Reporte.	6
• Matriz de Materialidad.	7
• 2022 en Cifras.	8
• Nuestra estructura de gobierno.	9
• Asambleas Distritales.	10
• Homenajeamos a nuestro Secretario del Consejo de Administración.	11
• Responsabilidad Social RUS.	12
• Creamos Oportunidades de Crecimiento Empresarial aplicando los ODS .	13
• Nuestros estándares de Conducta Empresarial.	14
• Mejoramos nuestra Performance.	15
• Líderes de la Industria .	16
• Cátedra del Pacto Global de Naciones Unidas.	19
• Charlas Emprende LOI.	20

índice

• Nuestros premios 2022.	21
• Nuestra Certificación.	22
• RUS y su compromiso con los Objetivos de Desarrollo Sostenible.	23
• Todos en RUS aprendemos sobre ODS	24
• Meta 1.4. Acercamos la tecnología a instituciones vulnerables.	25
• Meta 1.4. RUS abre camino en el mercado de los microseguros.	25
• Meta 2.3. El alto impacto del campo como fuente fundamental de alimento.	26
• Impulsamos la protección de la hacienda.	27
• Somos Sponsor oficial del Congreso Mundial de Bradford.	27
• Meta 2.1. Alimentos para los más chicos.	28
• Meta 3.c. Nuevos hábitos y salud.	29
• Meta 3.c. Lactancia materna como forma de prevención .	29
• Meta 3.c. Pensando en el bienestar de los adultos mayores .	30
• Meta 3.c. Nos comprometemos con la salud.	30
• Meta 3.c. El deporte como parte esencial de la salud y el bienestar.	31

índice

• Meta 3.c. El deporte como parte esencial de la salud y el bienestar.	34
• Nuestra presencia en el automovilismo.	34
• Automovilismo Sustentable y meta de descarbonización.	34
• Meta 4.7. El ciclo educativo y de concientización " TC 2000 va a la escuela" sigue haciendo historia.	36
• TC 2000 va a la Escuela	37
• Con el contexto adecuado, sí se puede aprender.	38
• Meta 5.1. Trabajamos por la Igualdad.	40
• Meta 5.1. Celebramos el Día de la Mujer .	40
• Meta 5.1. Comunicar sin estereotipos de género.	40
• Meta 5.1. Diplomatura en violencia de género.	41
• Meta 8.2. Frente a la adversidad nos transformamos y seguimos creciendo.	42
• Conferencia Magistral " La Era del Desorden".	43
• Meta 8.8. Protegiendo a los migrantes y sus familias.	44

índice

• Cumbre en Santa Cruz de la Sierra, Bolivia.	45
• Meta 9.4. Somos Innovación y Tecnología.	46
• Meta 9.4. Agilizamos la transformación del sector asegurador.	47
• Presentación de RUS Freestyle.	47
• Meta 10.2. El Lenguaje de Señas como herramienta de Inclusión Social .	48
• Meta 10.2. El Programa Seguros por la Equidad sigue sumando locales .	49
• Meta 10.2. Acompañamos el ciclismo adaptado.	50
• Meta 12.5. En RUS entendemos la ventaja de reciclar.	52
• Meta 12.5. El Proyecto Long Play.	53
• Meta 13.2. Redujimos un 62% nuestra huella de carbono.	54
• Meta 15.5. Nuestro compromiso con la biodiversidad en dos acciones.	56
• Meta 15.2.El automovilismo se compromete con la forestación.	59
• Meta 15.2. Reforestación de algarrobos.	58
• Avanzamos en la construcción de desarrollos inmob. sustentables.	60
• Festejamos este 2022 en equipo	61

INDICE DE CONTENIDOS GRI

GRI Standard	Divulgación	Página
	Divulgación de Principios	4
	DIVULGACIONES GENERALES: "CORE OPTION"	3
	Estrategia	
102-14	Declaración de los actos ejecutivos responsables de la toma de decisiones	1
	Ética e Integridad	
102-16	Valores, principios, estándares y normas de conducta	21
	Gobernanza	
102-18	Estructura de gobernanza	9
102-20	Responsabilidades a nivel ejecutivo de temas económicos, ambientales y sociales	20
102-21	Consulta a grupos de interés sobre temas económicos, ambientales y sociales	5
102-32	Función del máximo órgano de gobierno en la elaboración de la Memoria	9
	Participación de los grupos de interés	
102-40	Lista de grupos de interés	5
102-42	Identificación y selección de grupos de interés	5
	Practica para la elaboración de informes	
102-47	Lista de los temas materiales	7
102-50	Periodo objeto del informe	3
102-53	Punto de contacto para preguntas sobre el informe	3
102-54	Declaración de elaboración del informe de conformidad con los Estándares GRI	3
	Enfoque de Gestión	
103-1	Temas materiales y sus límites	7
103-2	Enfoque de gestión temas materiales	7
	Ambientales	
301-2	Materiales reciclados	46
301-3	Productos reutilizados	23
304-2	Impactos significativos de las actividades, los productos y los servicios en la biodiversidad	51
304-3	Hábitats protegidos o restaurados	51
305-5	Reducción de las emisiones	49
	Sociales	
404	Formación y enseñanza	33-35
405	Diversidad e Igualdad de Oportunidades	36 a 38
406	No discriminación	43-44
413-1	Operaciones con participación de la comunidad local, evaluaciones de impacto y programas de desarrollo	23-40