

RELATÓRIO ANUAL 2022s

PROMON 

Apresentamos, neste Relatório Anual, diversas informações sobre o desempenho dos nossos negócios. Essa divulgação, já incorporada às nossas rotinas de trabalho, permite que reforcemos as atitudes que pautam as nossas relações com acionistas e demais públicos, como a transparência e a abertura ao diálogo.

Assim, nas próximas páginas, apresentamos estratégias, avanços, conquistas e resultados registrados pela Promon S.A. e pelas empresas que compõem seu portfólio de negócios (Promon Engenharia e Logicalis Latin America Holding S.A.,) além de informações sobre a Fundação Promon de Previdência Social (FPPS), patrocinada pela holding e empresas do grupo, no exercício social finalizado em 31 de março de 2022.

Um dos destaques são os avanços nas questões referentes à gestão ambiental, responsabilidade social e governança corporativa, frentes de trabalho cujas iniciais das palavras, grafadas em inglês, formam a sigla ESG. Temos formalizado e aprimorado nossas ações e iniciativas relacionadas a esses temas, de forma a maximizar a influência positiva para as comunidades de entorno e a sociedade, sempre conectados às melhores práticas de governança, e minimizar o impacto negativo que, ocasionalmente, possa ser provocado por nossas operações. Também ganha destaque a reformulação das estratégias das empresas investidas, após amplo debate e análises voltadas a adaptar ainda mais os negócios ao novo contexto que vivemos, superado o período crítico da pandemia da Covid-19.

Este relatório, apresentado em conjunto com as demonstrações financeiras do exercício, auditadas pela KPMG, também segue o princípio de melhoria contínua, que direciona toda a nossa atuação. Por isso, sugestões e comentários serão bem-vindos, e poderão ser enviados ao e-mail servicos-acionistas@promon.com.br, canal que também está disponível para esclarecimentos de dúvidas ou outras informações relacionadas a este relatório.

Boa leitura!

SUMÁRIO.

- 1.** Carta da Administração
- 2.** Sobre a Promon S.A.
- 3.** Empresas investidas
- 4.** Práticas ESG
- 5.** Estratégia de negócios
- 6.** Desempenho em 2022s
- 7.** Inovação
- 8.** Pessoas
- 9.** Fundação Promon de Previdência Social (FPPS)
- 10.** Anexo

CARTA DA ADMINISTRAÇÃO.

É com enorme satisfação que apresentamos, a nossos acionistas, clientes, colaboradores, parceiros, fornecedores e demais públicos com que nos relacionamos, os avanços e resultados alcançados pela Promon S.A. em 2022s.

Nesse período, que compreende abril de 2021 a março de 2022, nossos negócios se depararam com vários desafios. Seguimos convivendo com a pandemia da Covid-19, mas a vacinação permitiu que a fase crítica fosse superada e, conseqüentemente, que as rotinas voltassem à normalidade. Contudo, esse novo momento trouxe outros desafios, também de dimensões globais, dentre os quais destacamos a inflação e o aumento das taxas de juros. Adicionalmente tivemos, já no fim de 2022s – mais especificamente em fevereiro –, a Guerra entre Ucrânia e Rússia, aprofundando ainda mais o momento de incertezas que atravessamos.

Em um contexto tão adverso, nossos negócios apresentaram performances bastante satisfatórias. A Promon Engenharia registrou crescimento pelo segundo ano consecutivo, alcançando, no exercício, R\$ 223,4 milhões em vendas, volume 57% superior ao verificado em 2021s. Já a receita bruta, que reflete a execução dos contratos, totalizou R\$ 164,3 milhões, aumento de 59% em relação ao ano anterior.

As vendas também foram maiores na Logicalis Latin America: somaram R\$ 3,9 bilhões, 17% acima do verificado no 2021s. No entanto, os negócios foram impactados pela crise no fornecimento de chips e semicondutores, que ocorreu em âmbito global. A

escassez desses componentes – provocada, entre outros fatores, pela desorganização das cadeias de valor em decorrência da pandemia e, mais recentemente, da guerra da Ucrânia –, fez com que entregas fossem postergadas, afetando o desempenho da empresa. Mesmo diante desses desafios, a Logicalis Latin America registrou receita bruta de R\$ 3,5 bilhões, crescimento de 8% em relação ao ano anterior.

Com os números registrados por nossas duas empresas investidas, a Promon S.A. alcançou receita gerencial consolidada de R\$ 1,39 bilhão, superando em 13% a verificada no exercício anterior, o que demonstra que o portfólio de negócios tem evoluído de forma positiva.

Na Promon Engenharia, amadurecemos nosso processo de transformação. Temos buscado conciliar a experiência e o conhecimento adquiridos ao longo de seis décadas com o que há de mais moderno em tecnologias para engenharia e construção. Torná-la uma empresa com forte viés tecnológico, mais leve e dinâmica, é, na nossa visão, uma forma de atender às mudanças que os mercados vivem e o diferencial para torná-la ainda mais atrativa, competitiva e eficiente.

A Logicalis Latin America, empresa na qual possuímos 35% de participação acionária, por sua vez, tem ocupado um protagonismo cada vez maior no setor de tecnologia da informação e comunicação (TIC). As mudanças de hábito impostas pela pandemia fizeram com que a tecnologia se tornasse um ativo crucial para os mais diferentes

“

Somos uma holding que investe em empresas de impacto, cujas soluções e serviços, com forte viés tecnológico, contribuem para o sucesso de outras companhias. Com essa clara vocação, estamos atentos a novos negócios, que nos permitam construir um portfólio de ativos relacionados a negócios sustentáveis.



negócios, e as ofertas da Logicalis, relacionadas à transformação digital, têm apoiado o crescimento de empresas de variados setores, nos diferentes países em que ela atua.

Vivemos períodos de adversidades, de grandes mudanças, e nossas empresas investidas estão atentas às novas demandas e ao que é necessário para atendê-las. A Promon Engenharia publicou o Rota PEL 2033, com claras diretrizes e metas para intervalos de um, três e dez anos, abordando questões cruciais para os negócios, como transformação digital, ESG (sigla em inglês para meio ambiente, responsabilidade social e governança corporativa) e segurança, conceito que inclui o cuidado com nossos colaboradores e com as informações que gerenciamos.

Já na Logicalis Latin America, os novos hábitos de consumo e de convivência impulsionados pela pandemia, que passaram a demandar mais uso de tecnologia, trouxe novos desafios para as empresas em geral. Para acompanhar essa transformação, a Logicalis lançou o Projeto Darwin, que estabeleceu um modelo organizacional mais moderno e ágil, reforçando ainda mais o foco no cliente. As mudanças, que incluem arquitetura matricial e integrada das equipes, já começou a ser instituída nas operações do Brasil e devem ser estendidas para os outros países a partir do segundo semestre de 2022.

Outro fator cada vez mais estratégico, para nós, são as questões relacionadas a ESG. Nossas empresas já possuem práticas bastante sólidas e reconhecidas nessas frentes, mas entendemos que é importante buscar avanços contínuos para que esses temas estejam cada vez mais inseridos nas operações. Para promover debates e reflexões, e impulsionar ainda mais a conexão das estratégias a esses temas, criamos, em 2022s, o Comitê ESG. Integrado pelas lideranças da holding e por representantes da Promon Engenharia, o Comitê terá atuação pautada na Diretriz de Desenvolvimento Sustentável, documento que também publicamos, no período, formalizando os critérios de sustentabilidade que consideramos relevantes aos negócios. Esse material ainda aborda a importância de contribuir à preservação do meio ambiente e para o desenvolvimento socioeconômico das comunidades de entorno das operações.

Somos uma holding que investe em empresas de impacto, cujas soluções e serviços, com forte viés tecnológico, contribuem para o sucesso de outras companhias. Com essa clara vocação, estamos atentos a novos negócios, que nos permitam construir um portfólio de ativos relacionados a negócios sustentáveis, que complementem ou gerem sinergias com as empresas do nosso grupo e que contribuam para que outras

companhias possam, por meio de suas atividades, impactar positivamente a sociedade e o meio ambiente.

Sob essa visão, entendemos que o setor de energia, abrangendo desde projetos de geração por fontes renováveis e de descarbonização, até os dedicados à eficiência energética, são nichos interessantes. Também estamos atentos a negócios relacionados à digitalização de operações. Considerando a experiência que já temos, tanto com a Promon Engenharia como com a Logicalis, entendemos que podemos construir, com parceiros, soluções voltadas a setores como infraestrutura e mineração, além de energia.

Avaliamos que os desafios enfrentados em 2022s ainda persistirão nos próximos anos e poderão ganhar novos contornos, mas temos a convicção de que as diretrizes de gestão dos nossos negócios são suficientemente sólidas para enfrentar as adversidades. Um exemplo é a Fundação Promon de Previdência Social (FPPS), da qual somos patrocinadores. O cenário de inflação e altas taxas de juros impactaram a rentabilidade dos dois planos de previdência privada por ela gerenciados, mas não a consistência das políticas e das diretrizes adotadas. No longo prazo – que é o olhar mais adequado para analisar esse tipo de investimento – a rentabilidade de ambos os planos supera amplamente a inflação acumulada no transcurso do tempo. A FPPS segue atenta ao contexto que atravessamos e fará os ajustes de rota que se fizerem necessários.

Felizmente, a pandemia da Covid-19 segue controlada, e os formatos híbridos de trabalho, adotados por nossas empresas nas funções que permitem essa flexibilidade, já estão consolidados. A maturidade de nossos ambientes colaborativos e dos processos para assegurar a segurança das informações que gerenciamos permitiram, inclusive, que a Promon Engenharia recebesse, sem sobressaltos, as mais de 200 pessoas contratadas no período, e rapidamente as inserisse nas rotinas de trabalho e em sua cultura organizacional.

Dessa forma, acreditamos que os resultados alcançados em 2022s reforçam a clareza que temos das diretrizes para os nossos negócios. Seguiremos nessa direção, seguros de que estamos preparados para as oportunidades que podem surgir em momentos de crise, como o atual, sem renunciar ao cuidado de resguardar a saúde de todos os nossos colaboradores, e com o objetivo de colaborar com o desenvolvimento sustentável de outras empresas.



Avaliamos que os desafios enfrentados em 2022s ainda persistirão nos próximos anos e poderão ganhar novos contornos, mas temos a convicção de que as diretrizes de gestão dos nossos negócios são suficientemente sólidas para enfrentar as adversidades.

Carlos Pingarilho

Diretor-presidente da Promon S.A.

DESTAQUES

ECONÔMICO-FINANCEIROS

R\$ 1,39 bilhão

de receita gerencial consolidada, na Promon S.A. (+13%).

R\$ 3,9 bilhões

em vendas realizadas pela
Logicalis Latin America (+17%).

R\$ 3,5 bilhões

de receitas atingidas
pela Logicalis (+8%).

R\$ 223,4 milhões

em vendas realizadas pela Promon
Engenharia (+57%).

R\$ 164,3 milhões

de receita bruta alcançada
pela Promon Engenharia (+59%).

R\$ 1,79 bilhão

em ativos totais sob gestão da Fundação
Promon de Previdência Social (FPPS).

2.476

participantes distribuídos entre
os planos de previdência privada
Multiflex e Básico Plus.



GOVERNANÇA CORPORATIVA

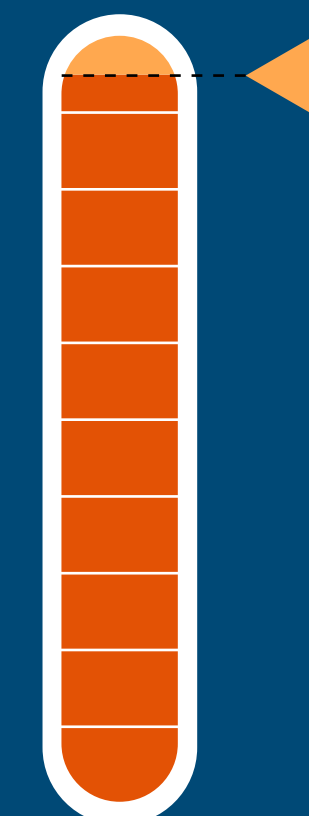
95%

dos funcionários efetivos e estagiários da Promon S.A. e da Promon Engenharia participaram dos treinamentos de Compliance, incluindo temas como corrupção e outras fraudes.



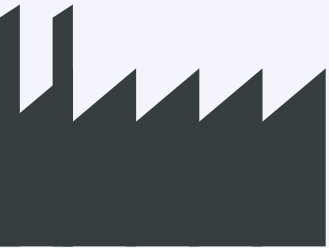
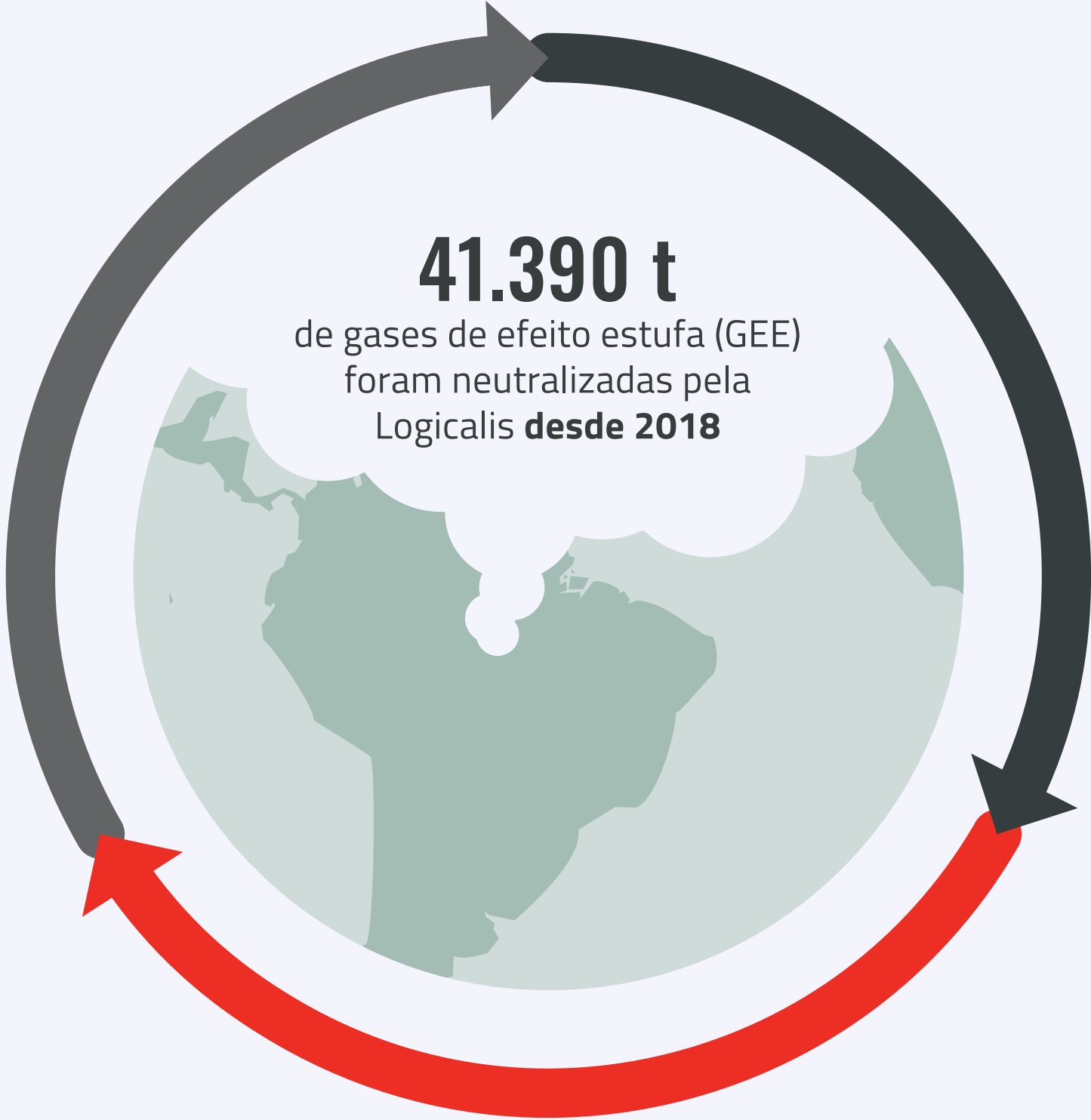
100%

dos gestores da Promon S.A. e da Promon Engenharia responderam a questionários voltados a mapear situações de conflito de interesses.





AMBIENTAIS



23 toneladas

de equipamentos elétricos e eletrônicos, materiais e embalagens foram destinados, pela Logicalis, à logística reversa.



+200 kg

de itens eletrônicos, que já não são mais utilizados pelos colaboradores da Logicalis, foram recolhidos e enviados a empresas especializadas em reciclagem.



1,5 tonelada

de equipamentos, como cabos e hardwares, tiveram o correto descarte, pela Logicalis.

SOCIAIS

2.308 colaboradores

participaram dos programas de treinamento da Logicalis.

962 cursos

oferecidos nas trilhas de treinamento e capacitação da Logicalis.



70% dos colaboradores

participaram de um treinamento técnico, no mínimo, oferecido pela Escola Profissional, na Promon Engenharia.

101 cursos

oferecidos em formato assíncrono, por meio do Trajetórias, ambiente virtual de aprendizagem da Promon Engenharia.



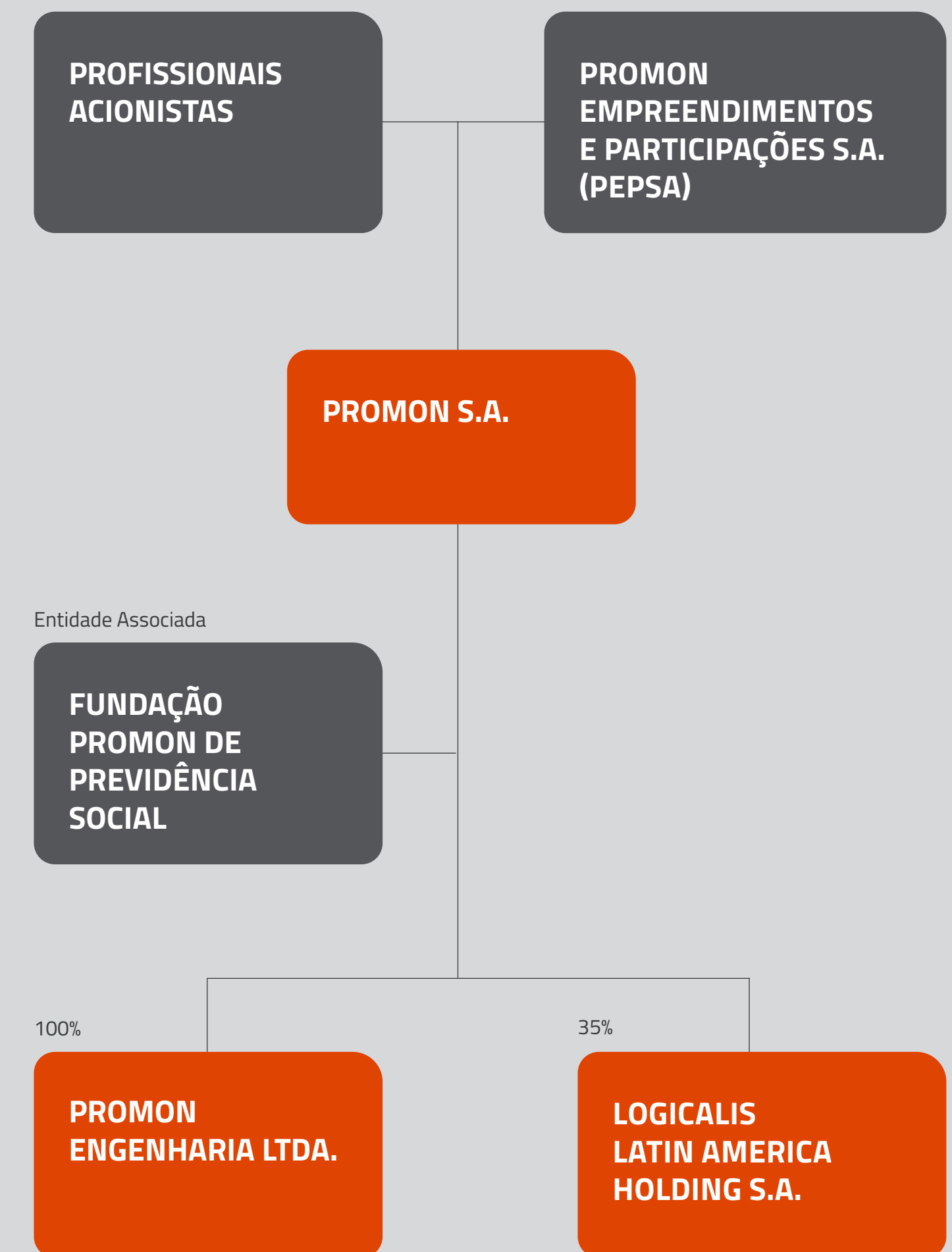
SOBRE A PROMON S.A.

Somos uma *holding* de investimentos em companhias que, por meio do uso de tecnologias, contribuem para a transformação digital de outras empresas. Com mais de 60 anos de trajetória, nosso portfólio é formado, atualmente, por dois negócios:

Promon Engenharia, da qual detemos a totalidade do capital, e **Logicalis Latin America**, resultado de *joint venture* estabelecida em 2008 com a companhia britânica *Logicalis Group Limited*. Nossos acionistas são atuais colaboradores e ex-funcionários, tanto da Promon S.A., como das empresas investidas.

Também patrocinamos a **Fundação Promon de Previdência Social**, entidade de previdência complementar que administra planos previdenciários voltados exclusivamente aos profissionais que atuam ou já atuaram nas companhias que formam o nosso grupo.

ESTRUTURA DE CAPITAL





EMPRESAS INVESTIDAS.



PROMON ENGENHARIA

A Promon Engenharia é uma das principais empresas do setor de novos empreendimentos do país, e se destaca pela capacidade de atuar em todo o ciclo de vida dos projetos, da concepção até a operação e manutenção. Com serviços e soluções sob medida para empreendimentos de empresas e indústrias, suas ofertas incluem consultoria, engenharia, gerenciamento e soluções integradas.

Além da diferenciação de suas soluções e serviços, outra característica de destaque da Promon Engenharia é o uso da tecnologia no desempenho de suas atividades, o que inclui engenharia digital e realidade virtual. O uso das ferramentas tecnológicas mais avançadas de engenharia e gerenciamento de projetos, somado às competências profissionais e à adoção de processos padronizados e com referências mundiais, permite oferecer aos clientes soluções diferenciadas e competitivas, de forma aderente às melhores práticas de responsabilidade socioambiental, segurança e qualidade. Conheça mais detalhes sobre as ofertas [aqui](#).

Desde que foi criada, em 1960, a Promon Engenharia já desenvolveu mais de três mil projetos, no Brasil e no exterior. Sediada em São Paulo, atende clientes de diferentes mercados, como energia, infraestrutura e logística, mineração, metalurgia, química, petroquímica e manufatura, além de óleo e gás.

60+ anos de experiência

3.000+ projetos

40+ países com obras realizadas

Diversidade de mercados de atuação



Energia



Infraestrutura / logística



Manufatura



Mineração e metalurgia



Óleo e gás



Química e petroquímica

Soluções aplicáveis a qualquer fase do ciclo de vida dos empreendimentos

Concepção do projeto:

Inclui estudos de viabilidade técnico-econômica, consultoria técnica ou de gestão e avaliação de ativos.

Desenvolvimento:

Engenharia de proprietário, projetos conceitual, básico e executivo, serviços de gestão de projetos, gestão de suprimentos, gerenciamento e/ou fiscalização de obras.

Operação do negócio do cliente:

Consultoria em operação, gestão de CAPEX de manutenção, projetos de ampliações, entre outros.



LOGICALIS LATIN AMERICA

Com operações em 11 países da América Latina, é uma das empresas líderes no setor de tecnologia de informação e comunicação (TIC) na região. O portfólio de serviços e soluções abrange infraestrutura digital (redes, gerenciamento de redes e sistemas, digital *workplace*, *software defined infrastructure*), soluções de transformação digital, o que inclui consultoria em tecnologia para negócios, cloud, cibersegurança, internet das coisas (IoT), *analytics* e *big data*, inteligência artificial e 5G, e serviços de TI (suporte e manutenção, além de serviços gerenciados). Esses serviços e soluções estão direcionados a clientes empresariais de diversos setores, incluindo telecomunicações, serviços financeiros, agronegócio, varejo, *utilities*, logística, saúde, manufatura.

É resultado de *joint venture* estabelecida, em 2008, com a companhia britânica *Logicalis Group*, na qual a Promon S.A. possui 35% de participação. O Grupo Logicalis, por sua vez, possui presença global, com operações na América do Norte, Europa, África e Ásia-Pacífico, e parcerias estratégicas que proporcionam competências e intercâmbio de conhecimentos para atender às demandas de clientes multinacionais. Considerando essa abrangência, a operação latino-americana é a mais importante, respondendo por 31% do faturamento global.



11 países

3.000+ funcionários na região

1.400 funcionários no Brasil

900+ clientes

R\$ 3,5 bilhões de receita bruta

60% da receita provém de clientes com operações em mais de um país da região

89% de cobertura do Produto Interno Bruto (PIB) da região

98% de alcance das 500 maiores empresas da América Latina



Reconhecimentos

Pelos parceiros de negócios:

Anualmente, alguns dos parceiros estratégicos da Logicalis realizam ações de reconhecimento às empresas que se destacaram em diversos aspectos, como projetos inovadores de tecnologia, ações de marketing etc. Dentre os atribuídos à Logicalis no período, estão:

- **Cisco:** destaque em diversas categorias de premiações em 2021, reconhecendo a atuação da Logicalis em diferentes países e em termos regionais:
 - Na região das Américas, que compreende América Central, do Norte e do Sul, a Logicalis foi vencedora na categoria *Mass Scale Infrastructure Partner of the Year*.
 - No Brasil, venceu em cinco categorias: *Partner of the Year*, *Mass Scale Infrastructure Partner of the Year*, *Service Provider Partner of the Year*, *Marketing Partner of the Year* e *Collaboration Partner of the Year*.
 - No México e em *Multi Country Region* (MCR), vencedora da categoria *Data Center and Cloud Partner of the Year*.
 - No Equador, recebeu o prêmio de *Customer Experience*.
 - No Peru, foi reconhecida como *Collaboration Partner of the Year*.

- **Microsoft:** Parceira com o maior número de premiações na América Latina e Caribe, a Logicalis foi vencedora em quatro categorias do *Microsoft Partner of the Year Award 2021: Solution Assessments, Advisory Services, Energy e Sustainability Changemaker*.
- **Fortinet:** prêmio “Parceiro Destaque do Ano 2021 – Brasil”.
- **Cloudera:** AMER *Partner of the year 2022*.

Por instituições de mercado e veículos de imprensa:

Anuário Época Negócios 360°. Destaque entre as 20 melhores empresas do Brasil e eleita a melhor na categoria Tecnologia – Software e Serviços. O ranking abrangeu a participação de 418 grandes companhias, avaliadas em seis dimensões da gestão: Desempenho Financeiro, Governança Corporativa, Pessoas, Inovação, Visão de Futuro e Sustentabilidade. O Época NEGÓCIOS 360° é resultado de parceria técnica entre a revista da Editora Globo e a Fundação Dom Cabral.

IAOP – The Global Outsourcing 100. Pelo 7º ano consecutivo, a Logicalis Latin America foi reconhecida como “*The best of*”. A premiação, conferida pela Associação Internacional de Profissionais de Outsourcing® (IAOP), é uma das mais importantes do setor e reconhece as empresas de outsourcing que se comprometem com a excelência de seus serviços. Conheça a lista completa das premiadas [aqui](#).

Em estudos de mercado:

ISG *Provider Lens*. Estudo que traça ampla análise dos fornecedores de serviços de TI, utilizado como referência, pelas empresas, na contratação de parceiros. Elaborado pela consultoria global ISG, combina a experiência das empresas com pesquisas empíricas, baseadas em dados e análises de mercado, estabelecendo comparações entre os provedores de serviços. Nessa análise, a Logicalis Latin America se destacou nos seguintes parâmetros:

- **Amazon Web Services (AWS) *Ecosystem Partners*.** Líder em quatro de seis quadrantes: *Managed Services*, *Data Analytics*, *Machine Learning Migration Services* e *Consulting Services*, como reflexo dos avanços em soluções construídas a partir da parceria com a AWS.
- ***Analytics Services*.** Destaque em dois dos três quadrantes do estudo, o que reforça a capacidade da empresa de entregar as melhores soluções de *Data Analytics* no Brasil: conquista da liderança em *Data Science Services* e em *Data Engineering Services*, e foi posicionada como *Product Challenge* no quadrante *Data Lifecycle Management Services*.
- ***Public Cloud: Services and Solutions*.** A capacidade da Logicalis de apoiar os clientes na migração para a nuvem, desde a idealização dos projetos até a gestão dos serviços *cloud*, garantiu a ela uma posição de destaque no estudo, sendo eleita *Rising Star* em dois dos seis quadrantes: Serviços de Consultoria e Transformação para Grandes Contas, e Serviços Gerenciados de Nuvem Pública para Grandes Contas.

- ***Cybersecurity: Solutions & Services Brasil 2021*.** A Logicalis liderou o estudo em três quadrantes: *Technical Services*, *Strategic Services* e *Managed Services*. O primeiro deles avalia o ecossistema de parceiros e a capacidade de desenvolver soluções de segurança. Já em *Strategic Services*, é analisada a qualidade dos serviços voltados a atender os desafios dos clientes, e no *Managed Services*, identificada a capacidade de oferecer um serviço gerenciado de segurança fim a fim, com um *roadmap* de ações de melhorias.
- **Microsoft *Ecosystem 2021*.** Esse estudo, que avalia a capacidade do ecossistema de parceiros da Microsoft no Brasil, destaca a Logicalis na oferta do *Office 365*, posicionando-a como uma das líderes nesse segmento.



A Logicalis foi vencedora em quatro categorias do *Microsoft Partner of the Year Award 2021*.

PRÁTICAS ESG.





Questões ESG (sigla em inglês para meio ambiente, responsabilidade social e governança corporativa) são cada vez mais estratégicas para nós. Boas práticas nessas frentes, que provoquem impactos positivos à sociedade, são essenciais para a perenidade dos nossos negócios. Por essa razão, as empresas em que investimos são instigadas a aprimorar continuamente a agenda ESG, que permeia o dia a dia das operações.

Para contribuirmos nessa direção, lançamos, no período, a Diretriz de Desenvolvimento Sustentável, documento que estabelece os critérios de sustentabilidade considerados relevantes para os nossos negócios e para a sociedade. Também criamos o Comitê ESG, no qual são promovidos debates e reflexões sobre a inserção contínua desses temas em nossas diretrizes.

Nosso intuito é estimular um engajamento cada vez maior a essa temática, que já está presente nas rotinas das nossas empresas investidas. A Promon Engenharia, por exemplo, possui, em seu portfólio, projetos relacionados a atividades de baixo impacto ambiental, como usinas de energias limpas, entre outros. A Logicalis, por sua vez, tem contribuído para que clientes neutralizem suas emissões de carbono. Ao lado da empresa Block C, desenvolveu uma plataforma baseada em *blockchain* para que as companhias compensem suas emissões.

Nas páginas a seguir, reunimos exemplos de algumas iniciativas relacionadas às questões ESG, promovidas pelas empresas que investimos, e respectivos avanços.

Compromissos institucionais ESG

Para reforçar nossos compromissos com as melhores práticas ESG, participamos de alguns movimentos locais e globais relacionados a essa temática, desde 2006:



Signatária do Pacto Global, iniciativa promovida pelas Organizações das Nações Unidas (ONU) para engajar empresas na adoção de práticas que contribuam para 10 princípios universais nas áreas de Direitos Humanos, Trabalho, Meio Ambiente e Anticorrupção, bem como para a Agenda 2030.



Associada ao Instituto Ethos de Responsabilidade Social, cuja missão é mobilizar, sensibilizar e ajudar as empresas a gerirem os negócios de forma socialmente responsável. Dessa iniciativa, somos signatários, desde 2017, dos seguintes compromissos públicos:

- Carta empresarial pelos Direitos Humanos e pela promoção do trabalho decente.
- Coalizão Empresarial para Equidade Racial e de Gênero.
- Movimento Empresarial pela Integridade e Transparência.



As ações desenvolvidas nas empresas em que investimos buscam contribuir ao alcance dos Objetivos de Desenvolvimento Sustentável (ODS), iniciativa da Organização das Nações Unidas (ONU) voltada a incentivar empresas e governos a adotarem melhores práticas de sustentabilidade.

ENVIRONMENT

(Meio Ambiente)

Na **Promon Engenharia**, a prática de engenharia sustentável busca permear o dia a dia das operações, visando compreender e minimizar os impactos sobre o meio ambiente. Para isso, há um amadurecimento contínuo da ferramenta interna utilizada para mapeamento de impactos ESG, relacionados aos Objetivos de Desenvolvimento Sustentável (ODS), considerando o processo desde a Oferta até as Operações, com reporte nos principais eventos de controle dos projetos. Por meio dela, foram identificados 116 projetos e 337 ações descritas (aumento de 107% e 157%, respectivamente, em relação ao ciclo anterior), que contribuem para 15 dos 17 ODS.

Visando avançar na agenda da ambição climática e internalizar processos mais sustentáveis, a descarbonização e o melhor uso dos recursos hídricos têm sido as principais diretrizes das soluções de engenharia e abrangem diversas iniciativas. Entre elas:

- Desenvolvimento de projetos relacionados a atividades de baixa influência sobre as mudanças climáticas, como as usinas de geração de energia limpas.
- Automatização de processos que diminuem a necessidade de utilização de equipamentos e maquinários que emitem gases de efeito estufa (GEE).
- Soluções de engenharia que possibilitem reservar e reutilizar água coletada dos sistemas de drenagem para reaproveitamento nos próprios empreendimentos.
- Desenvolvimento de sistemas de pré-tratamento de efluentes.

- Reaproveitamento de rejeitos.
- Uso intensivo da tecnologia na forma de fazer engenharia, o que se reverte em:
 - Redução do desperdício de materiais e efetiva gestão de resíduos sólidos, uma vez que o uso de ferramentas tecnológicas oferece cálculos mais precisos para o uso de materiais e insumos.
 - Menor deslocamento dos profissionais, possibilitado pelo formato de colaboração virtual e gestão remota, diminuindo o deslocamento de pessoas, o que consequentemente reduz as emissões de GEE.

Para estimular os colaboradores a buscarem soluções e oportunidades de diminuição de impactos ambientais, e visando o aprimoramento do conhecimento em certificações sustentáveis, foi realizado um *workshop* de soluções ESG para a *equipe de desenvolvimento de negócios*, líderes de disciplina e projetos, em parceria com a consultoria Sustentech.

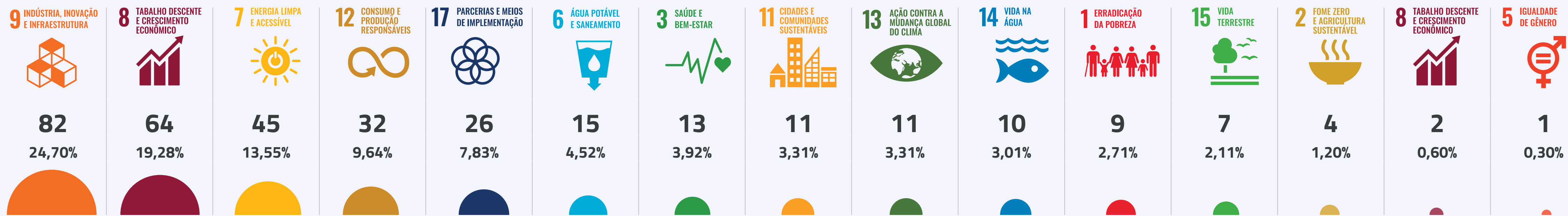
No âmbito corporativo, foram iniciados estudos para diminuição de emissão de GEE, com o intuito de avançar, nos próximos ciclos, para um inventário. No programa de voluntariado corporativo, o grupo de trabalho sobre meio ambiente fez campanhas internas de comunicação, na rede social interna, sobre conscientização ambiental e práticas de sustentabilidade que podem ser inseridas no dia a dia das pessoas.

Visando à evolução e ao amadurecimento do tema, foi inserida, no Planejamento Estratégico, a diretriz transversal ESG. Para que práticas nessas frentes permeiem toda a organização, de maneira estruturada, a curto, médio e longo prazos, foi criado um grupo de trabalho multidisciplinar. Já para engajar os novos colaboradores a essas iniciativas, foram instituídos módulos de integração, com conteúdo ESG, na Trilha de Ambientação. Em parceria com o Instituto Ethos, foi promovido um evento de sustentabilidade, para funcionários e parceiros, sobre o conceito de sustentabilidade e a relação do ESG com os ODS.





Quantidade de projetos



ESG e ODS

Dado o impacto socioambiental do setor de engenharia e construção, a Promon Engenharia reconhece o papel que desempenha, por meio de suas atividades. Nesse sentido, busca avaliar como os projetos desenvolvidos impactam ou contribuem para o alcance dos Objetivos de Desenvolvimento Sustentável (ODS). Todos os empreendimentos passam por uma análise detalhada, em que são mapeadas características ou ações alinhadas aos ODS, olhar que também é adotado, continuamente, pelas equipes de gestão dos projetos. Ao longo de 2022s, 116 projetos passaram por esse processo, praticamente o dobro dos 56 projetos avaliados em 2021s. Foram identificadas 337 características ou ações que contribuem ao alcance dos ODS, número que supera, em quase três vezes, os 131 apontados no ano anterior. Com essas práticas, a Promon Engenharia coopera para a materialização de 15 dos 17 ODS estabelecidos pela Organização das Nações Unidas (ONU), no âmbito da Agenda 2030.

116

projetos com ODS mapeados
(+107%, em relação a 2021s)

337

características e ações desenvolvidas
em prol dos objetivos (+157%)

15

ODS abrangidos com as iniciativas



Na **Logicalis Latin America**, entre as práticas adotadas para avançar ainda mais na agenda de sustentabilidade, está o compromisso assumido publicamente de ser carbono neutro até 2025, em linha com as **metas globais** da Logicalis. Adicionalmente, a empresa realiza ações para contribuir e incentivar os clientes a aprimorarem suas práticas ambientais e sociais.

Entre as iniciativas desenvolvidas ao longo de 2022s, voltadas especificamente à gestão ambiental, destacam-se:

- **Neutralização de gases de efeito estufa (GEE):** 41.390 toneladas de gases de efeito estufa (GEE) foram neutralizadas pela operação brasileira da Logicalis, desde 2018, ano em que a empresa começou a realizar inventários anuais das emissões decorrentes de suas atividades. Esse volume de substâncias tem sido neutralizado, desde então, com o apoio da consultoria Block C. Especializada em gestão ambiental, a Block C também é parceira da Logicalis na criação do Ecossistema Block C, plataforma de compensação ambiental, criada em 2020, que permite que empresas comprem créditos de carbono para impulsionar projetos ambientalmente sustentáveis. Desde o lançamento dessa ferramenta, a Logicalis a utiliza, direcionando recursos a projetos de energia renovável e eólica, conservação de florestas e de combate a aterros sanitários, o que também contribui para o alcance dos Objetivos de Desenvolvimento Sustentável (ODS), da ONU.
- O Ecossistema Block C é baseado em *blockchain* e permite neutralizar a pegada de carbono decorrente de diversas ações, como consumo de energia elétrica, viagens corporativas, processos logísticos, entre outras atividades. Ele adota a curadoria de créditos de carbono e certificados para a neutralização dos gases de efeito estufa (GEE), oferecendo maior rastreabilidade, segurança e transparência a todas as transações. O volume de emissões neutralizadas pela

Logicalis inclui os dados apurados em inventário de gases de efeito estufa emitidos pelas operações ao longo de 2021. Nesse levantamento, foram contabilizadas 1.369 tCO₂e emitidas, assim distribuídas:

Emissões de GEE em 2021

Escopo 1 = 45,31 tCO₂e

Escopo 2 = 54,89 tCO₂e

Escopo 3 = 1.268,86 tCO₂e

- **Logística Reversa:** 23 toneladas de equipamentos elétricos e eletrônicos, materiais e embalagens foram retirados em 43 clientes, entre março de 2021 e fevereiro de 2022. Esse volume, que inclui devoluções e coletas para descarte, foi destinado a empresas especializadas em logística reversa, devidamente certificadas pelos órgãos ambientais. Tal prática assegura o correto descarte desses itens, respeitando a legislação das localidades em que a Logicalis atua.
- **Equipamentos Obsoletos:** 1,5 tonelada de equipamentos, como cabos e itens de hardware, tiveram o correto descarte, em 2021. Essa ação decorre dos inventários feitos na empresa – dois, a cada ano – para assegurar que resíduos sólidos sejam devidamente destinados e processados.
- **Campanha Circuito Eletrônico:** 200+ kg de itens eletrônicos não mais utilizados por funcionários da Logicalis Brasil foram recolhidos e enviados a empresas especializadas em reciclagem, para que tenham a destinação correta. Esse resultado decorre da campanha interna de coleta de lixo eletrônico, na qual são disponibilizados postos de coleta nos principais escritórios e coleta residencial, quando necessário. O volume de resíduos sólidos recolhido em 2021 é o triplo do verificado em 2019, quando a campanha também foi promovida.

- **Evento Fornecedores Logicalis:** para engajar parceiros e fornecedores na adoção de boas práticas ESG em seus negócios, a Logicalis Brasil promove, todos os anos, um evento direcionado a esses públicos. A última edição aconteceu de forma on-line e reuniu mais de cem pessoas, das quais 70, aproximadamente, eram representantes dos fornecedores. Nessa ocasião, foi entregue, pela primeira vez, o Prêmio Fornecedor de Excelência Logicalis, que reconheceu os parceiros com as melhores avaliações de desempenho em 2021, em oito categorias distintas. Foram avaliados 159 fornecedores, e 40 foram selecionados como finalistas. Desses, oito foram destacados na primeira colocação.



METAS GLOBAIS

Com o intuito de minimizar o impacto dos negócios sobre o meio ambiente, a Logicalis assumiu compromissos públicos, engajando as operações dos 27 países em que atua. Assim, até 2025, o Logicalis Group pretende alcançar:

- Status de carbono neutro
- -50% de resíduos sólidos gerados
- 75% das operações utilizando energias geradas por fontes renováveis

SOCIAL

(Responsabilidade Social)

PROMON ENGENHARIA

Com a persistência da pandemia da Covid-19, o cuidado com a saúde e a segurança dos colaboradores, uma das prioridades da gestão da Promon Engenharia, continuou sendo conduzido sob rígidos protocolos. As várias iniciativas adotadas para preservar o bem-estar das equipes, no período anterior, foram mantidas em 2022s. Entre elas, o trabalho em formato de *home office*, para os profissionais que exercem funções administrativas, e as rotinas praticadas nas obras, o que inclui controle de acesso, medidas de distanciamento e monitoramento de sintomas, entre outras.

Em paralelo às ações voltadas a minimizar o contágio da Covid-19, outras iniciativas de responsabilidade social foram desenvolvidas, incluindo o voluntariado, gestão da diversidade e de inclusão, participação em fóruns institucionais e patrocínio a eventos.

- **Voluntariado.** Prática tradicional na Promon Engenharia, o voluntariado também se adaptou ao isolamento social imposto pela pandemia, e pelo segundo ano consecutivo foi desenvolvido por meios digitais. Nesse contexto, foi realizada a campanha “Desafio do Bem”, na época do Natal, voltada a arrecadar recursos financeiros para a compra de presentes para as crianças e adolescentes assistidos pelo Lar Escola Recanto Cristão (LER), instituição que é apoiada pela empresa há mais de dez anos. Essa ação contou com o engajamento de mais de 100 colaboradores.

- **Diversidade e inclusão.** Em linha com o compromisso de tornar os ambientes de trabalho cada vez mais inclusivos e diversos, a Promon Engenharia vem evoluindo nos processos de gestão de diversidade e inclusão. Entre os avanços, está a criação de indicadores e acompanhamentos de dados, o que tem permitido mapear e identificar perfis de diversidade entre os profissionais, incluindo lideranças, e traçar estratégias a partir dessas informações.

- **Participação e promoção de debates sobre ESG.** Inserção em fóruns relacionados ao assunto e ações voltadas a disseminar, internamente, conhecimento sobre a temática:

- **Instituto Ethos:** a Promon Engenharia é signatária do Instituto Ethos, parceria que possibilitou a participação em conversas e palestras sobre temas ESG ao longo do período, incluindo, entre outras, questões relacionadas à diversidade.

- **Workshop com a Sustentech:** a compreensão do conceito ESG, pelos colaboradores, é considerada essencial pela Promon Engenharia, principalmente dos que atuam próximos ao cliente. O conhecimento desse tema, inclusive, contribui para a proposta de soluções sustentáveis para a empresa e para os clientes. Apresentar essas questões foi o objetivo do workshop promovido em parceria com a Sustentech, consultoria em ESG, voltado ao público interno.

- **Patrocínio de projetos de responsabilidade social, por meio de leis de incentivo fiscal.** A preservação do meio ambiente foi um dos critérios considerados, pela Promon Engenharia, para apoiar ações sociais em 2022s:

- **Natureza Plástica:** Idealizado pelo artista plástico paulista Eduardo Srur, o projeto traz à tona reflexões acerca da importância das manifestações artísticas nos relacionamentos sociais e, sobretudo, nas relações humanas modernas com o meio ambiente. Entre as atividades realizadas ao longo do ano, estão as oficinas realizadas no Lar Escola Recanto Cristão (LERC) e nos Centros Educacionais Unificados (CEUs) Campo Limpo e Paraisópolis, todos localizados na capital paulista. Como resultado das atividades, foram organizadas exposições com as obras realizadas pelos alunos.

- **Desenvolvimento socioeconômico local.** Contribuição a um projeto de engenharias básica e detalhada de unidades de desenvolvimento cultural e social, além de centros práticas esportivas, instaladas em regiões com alto índice de vulnerabilidade social, a fim de diminuir os indicadores de pobreza local. Estima-se que as unidades terão a capacidade de atender cerca de 16 milhões de pessoas por ano. A empresa busca promover a diversidade geográfica ao contratar localmente profissionais para atuarem presencialmente ou de forma remota nos projetos.



LOGICALIS LATIN AMERICA

Na agenda de responsabilidade social da Logicalis, diversas ações têm sido empreendidas para promover ambientes de trabalho diversos e inclusivos, de forma a favorecer o acesso de minorias a oportunidades no setor de tecnologia, além de, internamente, fomentar práticas e rotinas de inclusão. Essas iniciativas aconteceram em paralelo a outras, voltadas ao desenvolvimento e promoção da qualidade de vida das pessoas.

- **Desenvolvimento profissional:** a promoção de ambientes de trabalho saudáveis, que propiciem o desenvolvimento profissional dos colaboradores, são premissas para a empresa. Nesse sentido, um dos destaques das políticas de relações humanas da Logicalis Latin America é o investimento em treinamentos e recursos, ampliando as capacidades das pessoas para que desenvolvam suas carreiras, cresçam e atendam cada vez melhor os clientes.
- **Segurança e Medicina do Trabalho:** a Logicalis respeita as legislações locais e padrões internacionais de segurança e saúde, adotando ações para minimizar a exposição a riscos e prevenir acidentes e doenças ocupacionais, tanto de seus profissionais quanto de terceiros e contratados.
- **Saúde e Bem-Estar:** a promoção de iniciativas que contribuem para que os colaboradores equilibrem a vida profissional e pessoal. No Brasil, por exemplo, há parcerias com o Gympass (solução para incentivar a prática de atividades físicas), Programa de Apoio ao Empregado (Viver Bem), campanha de vacinação antigripal e a distribuição de frutas nos escritórios.

- **Diversidade & Inclusão:** na Logicalis, oportunidades de carreira, reconhecimento e recompensas devem ser determinadas pelas capacidades e realizações das pessoas. Os profissionais são tratados com igualdade, justiça e respeito em todos os momentos. Para reforçar o compromisso com a diversidade e a inclusão, a Logicalis promove iniciativas como o Treinamento de Vieses Inconscientes, inserido na agenda de *onboarding* (capacitação oferecida aos funcionários que recém ingressam na empresa) de todas as operações, além de painéis virtuais internos sobre grupos minoritários. A essas práticas, foi adicionada, no Brasil, a criação de Grupos de Afinidade, voltados a debater questões relacionadas aos temas Mulheres, LGBTQPIA+ e Negros. Os encontros acontecem mensalmente, e contam com participação média de dez profissionais por grupo.

- **Mulheres em Tecnologia:** os esforços para contribuir com a inclusão de minorias, promovendo a diversidade, também pautam o apoio oferecido, pela Logicalis, a iniciativas desenvolvidas pela sociedade civil. Nesse sentido, a empresa oferece suporte e parceria para projetos e ações voltadas a fomentar e encorajar a capacitação e inserção de mulheres no mercado de tecnologia, no Brasil e na América Latina. Alguns dos apoios e patrocínios oferecidos:

- **Instituto PROA** – a Logicalis patrocina, todos os anos, uma capacitação específica para jovens negras (PROPROFISSÃO), que as habilita a atuar como programadoras. Mais detalhes [aqui](#).
- **Women Rock IT (Cisco)** – a Cisco oferece o curso de CCNA (redes), de forma gratuita e on-line, apenas para mulheres (cis e trans), utilizando a plataforma *Networking Academy* e o *Webex*. Mais detalhes dessa iniciativa, que é patrocinada pela Logicalis, [aqui](#).
- **Technovation Summer School for Girls (USP-São Carlos)** – evento inteiramente on-line e gratuito, organizado pela Universidade de São Paulo, no campus localizado no município de São Carlos. A ação – que conta com a Logicalis entre os patrocinadores – oferece treinamento em tecnologia e empreendedorismo, encorajando garotas de oito a 18 anos a aprenderem a criar aplicações para *smartphones*. Mais detalhes [aqui](#).



GOVERNANCE

(Governança Corporativa)

Adotamos os mais elevados padrões de Governança Corporativa para a condução de nossos negócios, e sempre estamos atentos às melhores práticas, de forma a aprimorar constantemente o nosso modelo. Essa procura contínua por avanços nos levou a criar, no período, o Comitê ESG. Integrado por lideranças da *holding* e da Promon Engenharia, essa instância busca promover reflexões sobre a inserção, em nossas estratégias de negócios e operações, de objetivos e ações relacionadas a governança ambiental, social e corporativa, temas abarcados na sigla ESG, em inglês, e com importância estratégica para a longevidade dos nossos negócios.

O arcabouço de políticas também foi fortalecido com a publicação da Diretriz de Desenvolvimento Sustentável, documento que estabelece os critérios de sustentabilidade que consideramos relevantes para os negócios e para os diversos grupos de interesse. Esse documento norteia a atuação do Comitê ESG.

Nosso modelo de Governança Corporativa é constituído por três instâncias:

- **Assembleia Geral.** Espaço no qual os acionistas deliberam sobre assuntos importantes para os negócios, como a aprovação de contas e eleição dos membros do Conselho de Administração, entre outros.
- **Conselho de Administração.** Estabelece a orientação geral dos negócios, definindo as estratégias para a *holding* e as diretrizes a serem observadas pelas empresas investidas. Entre outras funções, o Conselho acompanha a performance de tais ativos. No encerramento do período, era formado por cinco membros,

representantes dos acionistas da Promon S.A., eleitos para mandato de três anos.

- **Direção Geral.** Executa as estratégias determinadas pelo Conselho de Administração, abrangendo a gestão da *holding* e o direcionamento dos negócios das empresas investidas, e respectivos desempenhos. No encerramento do período, era formada por três executivos: um diretor presidente (CEO, na sigla em inglês) e dois diretores executivos, todos nomeados pelo Conselho de Administração.

Essa estrutura conta, ainda, com o **Comitê ESG**, criado no período para que os temas ambientais, sociais e de governança corporativa, já inseridos nas diretrizes dos negócios e nas rotinas operacionais, ganhem contornos cada vez mais estratégicos. É integrado por cinco executivos, que representam a *holding* e a Promon Engenharia.

Também há uma sólida estrutura de Governança Corporativa por trás das atividades da **Logicalis Latin America**, na qual o Conselho de Administração, formado por representantes de seus acionistas, é uma das instâncias. A essa estrutura, foi incluído, no período, o o **Comitê de Sustentabilidade LATAM**, com o intuito de engajar todas as operações, dos diferentes países, em uma agenda única de esforços para aprimoramento das práticas ESG. De caráter executivo, esse fórum conta com a representantes de áreas e regiões chave da Logicalis Latin America, que se dedicam a debater e desenvolver ações nas frentes de meio ambiente, diversidade e inclusão, além de iniciativas de cunho social e relacionadas à governança. As reuniões do grupo, que é liderado pela área de ESG LATAM, acontecem com todos os meses.

Programa de Compliance

Para zelar e fortalecer ainda mais a conduta ética em nossas relações, contamos como uma sólida estrutura de *Compliance*, com políticas e processos disseminados por toda a organização.

Esses parâmetros estão reunidos em nosso **Programa de Compliance**. Por meio dele, buscamos difundir os valores em que acreditamos e as premissas de conduta que guiam tanto os nossos negócios, como as relações entre nossos funcionários com diversos grupos de interesse. Construído em consonância com a legislação aplicável e melhores práticas internacionais, esse programa compreende os seguintes blocos principais:

Normas de Conduta. Os comportamentos que esperamos de nossos funcionários no desempenho de suas funções, e de nossos parceiros, nas relações de negócios que estabelecem conosco, estão expressos em políticas, que devem ser de conhecimento de todos. Nesse conjunto de documentos, estão:

- Código de Conduta;
- Política de Conflito de Interesses;
- Procedimento de Oferta e Recebimento de Refeições, Brindes, Presentes, Entretenimento e Hospitalidade; e
- Procedimento de Patrocínios e Doações Filantrópicas.

Treinamentos. Para engajar os funcionários nas melhores práticas de conduta e orientá-los sobre as determinações estabelecidas no Código, políticas e demais documentos, adotamos uma agenda de treinamentos, que inclui capacitações mandatórias e específicas, todas oferecidas em

formato on-line e síncrono. Entre os treinamentos obrigatórios, está o de Comportamentos Inadequados, que contou com a participação de 376 pessoas, equivalente a 95% dos funcionários efetivos e estagiários. Adicionalmente a essa agenda, foram aplicados, no período, treinamentos de *Compliance* customizados a áreas específicas da empresa, como Compras e Suprimentos.

Canal de Conduta Ética. Oferecemos um canal específico para que sejam relatadas as suspeitas de desvios de conduta ou não cumprimento das diretrizes estabelecidas em nosso Código de Ética, políticas ou procedimentos internos. Esse canal, disponível a colaboradores, parceiros e demais públicos de interesse, é gerenciado por empresa externa e independente, e é assegurado o anonimato do usuário. As denúncias, por sua vez, são investigadas em sigilo e os resultados são avaliados pelo Comitê de Conduta Ética. Formado por quatro executivos, tal Comitê também é responsável por recomendar ao CEO as medidas corretivas ou disciplinares que devem ser aplicadas, conforme o caso.

CANAL DE CONDUTA ÉTICA

0800 721 0780 ou
www.canaldecondutaetica.com.br/grupopromon
Atendimento 24 horas por dia, 7 dias da semana,
em português, espanhol e inglês.

Due diligence de fornecedores. Terceiros que pretendem estabelecer relações comerciais conosco são avaliados previamente à contratação. Nesse processo, utilizamos diversos métodos de análise, baseados em soluções de software especializadas, para a identificação da exposição ao risco, de acordo tanto com a natureza dos serviços oferecidos, como com as características do negócio.

Monitoramento de situações de conflito de interesses. Rotina contínua de levantamento de informações com todos os funcionários, incluindo os membros do Conselho de Administração, para monitorar a conduta isenta de nossos profissionais. Em 2022s, todos os gestores foram incluídos nos processos de mapeamento de situações de conflito de interesses com potencial relevante aos nossos negócios.

Práticas de *Compliance* nas empresas investidas

As operações da **Promon Engenharia** são conduzidas em consonância com as práticas de *Compliance* desenvolvidas a partir da Promon S.A.. Adicionalmente a essas rotinas, a empresa possui o Comitê de Estratégia, dedicado ao acompanhamento e avaliação da evolução das operações e diretrizes, e à definição de iniciativas voltadas à mitigação dos impactos negativos da pandemia.

A **Logicalis Latin America**, por sua vez, adota políticas específicas de *Compliance*, voltadas a disseminar, entre seus colaboradores, os valores em que acredita e as condutas que espera que todos adotem no exercício de suas funções.

Esse arcabouço de regras, que também deve ser observado por fornecedores, prestadores de serviços e demais parceiros, é voltado a assegurar o cumprimento das diretrizes estabelecidas nesses documentos e apoiar a empresa na prevenção, detecção e reação às práticas contrárias a elas e aos normativos vigentes. A Diretoria de Jurídico e *Compliance* é a responsável pela gestão e operação dessas normas, com autoridade e independência. Entre os principais instrumentos focados nas diretrizes éticas, estão:

- **Código de Ética e Conduta:** pautado nos princípios de transparência, equidade, prestação de contas e responsabilidade corporativa, e amparado pelos valores da Logicalis, que são integridade, inovação, excelência, parceria e *empowerment*. O Código pode ser acessado [aqui](#).
- **Política de Combate à Corrupção:** define responsabilidades e orienta sobre como identificar práticas vedadas em lei e tratar de questões que envolvam corrupção. Conheça [aqui](#) o documento.
- **Canal de Ética e Conduta:** disponível na intranet e no website da empresa em cada uma das localidades, para denúncias de descumprimento das orientações que constam das políticas, que podem ser feitas de forma anônima. As informações relatadas são verificadas pela Comissão de Ética e Conduta, em sigilo e confidencialidade absolutas. O canal pode ser acessado por telefone ou pela internet:
 - 0800 721 0755 (9h às 17h, segunda a sexta-feira).
 - condutaetica.com.br/logicalis

Política de Segurança da Informação

O modelo de negócios da **Logicalis Latin America** está baseado, fundamentalmente, em ativos de informação. Pelo valor estratégico que possuem, determinantes da competitividade e da própria continuidade dos negócios, a empresa adota uma política específica, voltada a protegê-los, pautada pelos seguintes princípios:

- Utilização e manuseio dos ativos de informação de maneira ética e profissional por todos.
- Acesso aos ativos de informação somente por pessoas autorizadas, respeitando a sua confidencialidade.
- Integridade das informações na sua origem e no seu conteúdo.
- Disponibilidade dos ativos de informação no momento necessário.
- Conformidade com as demais políticas estabelecidas pela Organização.

Na **Promon Engenharia**, as rotinas e processos adotados para assegurar a proteção e uso de informações de usuários e clientes foram revisitadas, de forma a estarem em linha com as exigências da Lei Geral de Proteção de Dados (LGPD). Em vigor desde agosto de 2021, o normativo trouxe novos parâmetros a serem observados, pelas empresas, no tratamento da privacidade e segurança das informações que estão sob seus cuidados. Para assegurar que as práticas estão em linha com as melhores referências nesse tema, a Promon Engenharia realizou um diagnóstico das rotinas, com o intuito de garantir a conformidade de suas práticas e a confiabilidade dos processos, governança e gestão de dados pessoais. Além disso, instituiu a figura de Encarregado de Dados (DPO, na sigla em inglês), conforme exigência prevista na nova lei.

Reconhecimento às boas práticas de Governança Corporativa

A Logicalis foi destaque no pilar Governança Corporativa do Prêmio *Compliance* Brasil 2021. Essa iniciativa, de realização do Ambipar Group, certifica a excelência da gestão corporativa, valorizando iniciativas de integridade e governança por meio do *Compliance* atrelado aos principais pilares do ESG (sigla em inglês para ambiental, social e governança).

ESTRATÉGIA DE NEGÓCIOS.

Nossa visão de longo prazo, enquanto *holding*, é zelar pela solidez das empresas em que investimos e contribuir para a sustentabilidade dos negócios, criando valor para todos os públicos com que nos relacionamos.

Nesse sentido, apoiamos nossa atuação no tripé:

- **Processos e governança:** compromisso com a melhoria contínua, de forma a acompanhar as melhores práticas de mercado.
- **Desempenho econômico-financeiro:** diretrizes e decisões que contribuam para a lucratividade dos negócios.
- **Portfólio de negócios:** ampliação do nosso portfólio, com oportunidades complementares e que tenham sinergias com as demais empresas do grupo.

Em linha com essas diretrizes e comprometidas com a criação de valor, as empresas em que investimos também revisaram suas estratégias de negócios e metas no período, estabelecendo novos posicionamentos e compromissos.





PROMON ENGENHARIA

Para a condução dos negócios no exercício de 2022s, a Promon Engenharia manteve as três diretrizes que vêm norteando sua atuação nos últimos anos:

- **Ganhos de competitividade e escala em setores que possui atuação reconhecida**, como infraestrutura, energia (geração e transmissão, com especial atenção a projetos relacionados a fontes renováveis, como solar e eólica), mineração e agronegócio, além de óleo e gás.
- **Oferta crescente de serviços profissionais**, abrangendo engenharia, gerenciamento, consultoria e EPCM (sigla em inglês de Engenharia, Suprimentos e Gerenciamento da Construção), para empresas e indústrias.
- **Uso de tecnologias e conhecimento como diferenciais competitivos**, tanto para agregar valor aos projetos dos clientes, como para promover melhorias internas, nas operações e na gestão de processos.

Esse direcionamento também permeou a revisão do planejamento estratégico da Empresa. Realizado ao longo do período, contou com o envolvimento de 150 profissionais, que juntos refletiram sobre as atuais competências da empresa, além das demandas e tendências dos mercados de atuação. Com vistas à continuidade dos negócios no longo prazo, os debates ainda incluíram a importância crescente do uso de tecnologias e inovação como diferenciais competitivos, a avaliação de novos setores para atuação e o papel estratégico das questões ESG (sigla em inglês para governança ambiental, social e corporativa).

Desse trabalho, surgiu o novo plano estratégico da Promon Engenharia, denominado **Rota PEL 2033**. O material foi desenvolvido com base no conceito de evolução contínua, com metas traçadas para intervalos de um ano, três anos e dez anos, e foram definidas cinco diretrizes transversais, que permeiam toda a organização e são indispensáveis para o cumprimento dos objetivos estabelecidos no documento:

Rota PEL 2033

5 Diretrizes transversais:

Transformação digital: reforçar o papel de parceira dos clientes, contribuindo, por meio da inovação e transformação digital, como vetor de mudança nos negócios das empresas que contratam serviços e soluções da Promon Engenharia.	Segurança: abordar essa questão em duas frentes: dando continuidade ao compromisso de adotar as melhores práticas nas operações, de forma a garantir a integridade física dos profissionais e dos colaboradores de empresas subcontratadas ou gerenciados pela Promon Engenharia, sem perder produtividade e/ou eficiência. O outro aspecto diz respeito à segurança das informações que estão sob os cuidados da empresa, o que abrange zelar pela integridade, confidencialidade e disponibilidade desses dados e das pessoas abrangidas.	Internacionalização: impulsionar ainda mais a expertise e a atuação global. Mantendo a origem nacional, esse posicionamento abarca a exportação de serviços, adoção de padrões internacionais de qualidade, participação em fóruns estrangeiros e contratação de profissionais de outros países.	ESG: ser reconhecida, em dez anos, como referência, no setor, em boas práticas ESG.	Cultura Promon: fortalecer ainda mais a cultura Promon, potencializando seus aspectos positivos e minimizando crenças limitantes, de forma a permear as demais diretrizes estratégicas e as ações da empresa, em todos os níveis.
--	--	---	--	--

Adicionalmente às diretrizes transversais, foi estabelecido um conjunto de 12 diretrizes específicas, que orientam as ações e os resultados do plano estratégico. Agrupadas em quatro dimensões, cada uma das diretrizes possui objetivos, métricas e planos de ação específicos, e estão divididas entre quatro frentes: mercado e ofertas, processo e produtividade, gente e resultados econômico-financeiros.



LOGICALIS LATIN AMERICA

A pandemia da Covid-19 – e o isolamento social que se impôs – gerou mudanças de hábitos na sociedade que, consequentemente, refletiram-se em desafios de negócios para as empresas dos mais variados setores.

Dado esse novo momento, a Logicalis Latin America revisou, ao longo do período, seu modelo operacional e organizacional para que pudesse estar ainda mais adequada ao atual cenário, de forma a oferecer as melhores experiências e serviços a seus clientes.

Essa jornada para um modelo organizacional mais moderno e ágil, batizada como Projeto Darwin, começou a ser instituída nas operações do Brasil ainda nos primeiros meses de 2022, e ser estendidas para os outros países a partir do segundo semestre do ano. Reforçando ainda mais o foco no cliente, a empresa passou a ter uma arquitetura matricial e integrada, com verticais estratégicas capazes de atender demandas específicas de cada indústria, além de estruturas horizontais responsáveis pelo portfólio de soluções de negócios, como *Hybrid Cloud, Data, Analytics & IoT, Security, Consulting Services, Enterprise Networking, SP Architecture* e *Managed Services*.

Em paralelo ao Projeto Darwin, a Logicalis Latin America está atenta às possibilidades de negócios que se abrirão na região, em breve, com a chegada da tecnologia 5G. Nesse sentido, a empresa está construindo a proposta de valor que será oferecida às empresas de telecomunicações e seus clientes nesse novo contexto, de forma a apoiar o ecossistema que irá surgir.

Serviços de segurança e de *cloud computing* continuam sendo os de maior relevância para o crescimento e a competitividade das organizações, razão pela qual a Logicalis Latin America segue com foco em extrair oportunidades de crescimento nesses nichos. Prova disso é a aquisição de participação majoritária na Kumulus, empresa especializada em serviços de nuvem e gerenciamento de dados, braço importante para a modernização de aplicações e uso inteligente de *analytics* e ferramentas de gestão de ambientes híbridos. Em agosto de 2020, a Logicalis adquiriu 30% da *startup*, participação societária que foi ampliada em 2021.

Novos negócios

Seguimos atentos a oportunidades de negócios que complementem ou gerem sinergias com as empresas do nosso grupo. Nesse sentido, buscamos construir um portfólio de oportunidades relacionadas a negócios sustentáveis, que contribuam para que outras empresas possam, por meio de suas atividades, impactar positivamente a sociedade e o meio ambiente.

Ao considerar os setores em que nossas empresas já atuam e o viés tecnológico de suas operações, estamos direcionando o desenvolvimento de novos negócios baseados em três pilares:

Geração de energia renovável e descarbonização. Nosso objetivo é ter um portfólio de projetos de geração de fontes limpas, como solar, eólica, bioenergia, entre outras, além de iniciativas relacionadas ao tema de descarbonização.

Gestão e eficiência energética. Buscamos desenvolver negócios voltados à oferta de soluções e serviços de gestão e eficiência energética para clientes corporativos, oferecendo alternativas para que alcancem maior eficiência no consumo, na geração e na contratação de energia.

Digitalização de operações. Pretendemos desenvolver negócios que façam uso de tecnologia para otimizar as operações de empresas que atuam nos segmentos de infraestrutura e energia.

Nessas três frentes, já temos avanços concretos na primeira e na segunda:

- Autoprodução *onsite*: usina de geração solar voltada à autoprodução de energia a um grande grupo industrial, localizada na área de operação do cliente, no Estado de Minas Gerais. Possui capacidade instalada de mais de 80 MWp, dividida em duas fases e com previsão de expansão de mais 70 a 150 MWp. A operação comercial da primeira fase está prevista para 2024, e da segunda, para 2025.

- Programa de eficiência energética: avançamos em uma negociação para implantar um programa de eficiência energética em diversos prédios pelo Brasil, pertencentes a um grande cliente no setor de telecomunicações. Envolve ações relacionadas a ar-condicionado (ajustes e balanceamento de redes, sistemas de medição e automação especializados para eficiência energética com identificação rápida de falhas), iluminação e geração solar *rooftop*, entre outras.

Adicionalmente, temos atuado no desenvolvimento de projetos proprietários:

UHE Telêmaco Borba, projeto de usina hidrelétrica, no rio Tibagi (PR). Em 2019, ele foi incluído no Programa de Parceria de Investimentos (PPI), do Governo Federal. Seguimos desenvolvendo estudos para obter, com órgãos ambientais, as licenças para operação.

UTE Sul Bahia, projeto de usina termoeletrica a gás natural, em Eunápolis (BA). Temos avançado nas negociações de suprimento e transporte de gás, com o intuito de participar em leilões de energia, quando eles ocorrerem.

A tomada de decisão para novos negócios também considera critérios que incluem o nosso protagonismo no desenvolvimento e na gestão das oportunidades, além de parceria com outros investidores, em casos que permitirem esse formato. Pretendemos, com as novas possibilidades que venham a surgir, aplicar e alavancar o *know how*, experiência e redes de relacionamentos que construímos por meio da atuação de nossas empresas em diversos setores da economia. Adicionalmente, as oportunidades levam em conta, principalmente, a contribuição de capital intelectual por parte da Promon, e baixo comprometimento de capital financeiro.



DESEMPENHO EM 2022s.

Alcançamos, no período, receita gerencial consolidada de R\$ 1,39 bilhão, superando em 13% o alcançado no período anterior. O resultado consolidado, por sua vez, registrou prejuízo de R\$ 654 mil, com desempenho beneficiado por ativos não operacionais provenientes de indêbitos tributários. Esse desempenho reflete os números alcançados, no período, pelas empresas investidas.

PROMON ENGENHARIA

O período 2022s foi o segundo consecutivo em que a Promon Engenharia expandiu seus negócios. Registrou, ao longo do exercício, vendas que totalizaram R\$ 223,4 milhões, superando em 57% o desempenho apresentado no ano anterior. O resultado reflete a conquista de novos clientes, extensão de projetos que já estavam em vigor e contratos no formato LTA (acordos de longo prazo, na sigla em inglês). Com isso, a empresa encerrou o ano com 115 projetos em carteira, volume 60% maior que o verificado no término de 2021s.

Operações finalizadas e entregues no período, por sua vez, somaram 41, o que contribuiu para o alcance de receita bruta de R\$ 164,3 milhões, valor 59% maior que o verificado no ano anterior.

Esse desempenho ainda traduz o foco que vem sendo dado, pela Promon Engenharia, em mercados nos quais ela possui reconhecida experiência. Nesse conjunto, está o setor de mineração, beneficiado pela alta do dólar, incluindo projetos voltados à extração de minérios utilizados na transição energética, como o lítio. Energia também continua sendo um setor prioritário para a empresa, sobretudo em relação a projetos relacionados a fontes renováveis, como a solar e a eólica, contexto no qual se destacam oportunidades para a construção de plantas de geração de energia. Há, ainda, atuações específicas no setor químico ou petroquímico.

Outro setor que apresenta demanda crescente por serviços e soluções é o de mobilidade urbana e infraestrutura, abrangendo metrô e aeroportos, além de portos e terminais, segmento no qual a Promon Engenharia conquistou um contrato em Angola, no sul da África.

Dentre os projetos desenvolvidos ao longo do período, alguns destaques:

MINERAÇÃO

- **Aura Minerals:** instalação de uma planta para produção de ouro, no município de Almas (TO), com capacidade aproximada de 1,1 tonelada por ano. Os serviços, 100% baseados em engenharia digital, são oferecidos no formato EPCM (sigla em inglês de engenharia, suprimentos e gerenciamento da construção), que traz um desenho com incentivos para a otimização do Capex (sigla em inglês para investimentos em bens de capital) e redução do prazo de implantação do projeto, além de aderência a KPIs (sigla em inglês de indicadores chave), premissas construídas com vistas a contribuir para o sucesso do negócio do cliente. A Aura Minerals, sediada no Canadá, atua na exploração, desenvolvimento e operação de projetos de ouro, cobre e outros metais nas Américas.
- **Sigma Lithium:** implantação do projeto Grota do Cirilo, em Minas Gerais, que engloba a planta de processamento, cuja capacidade de produção é de 220 mil toneladas/ano de lítio de 6% de pureza, equivalente a aproximadamente 33 mil toneladas por ano de carbonato de lítio equivalente (LCE, no acrônimo em inglês), e toda a infraestrutura associada ao empreendimento. Esse projeto, também oferecido no formato EPCM, é um marco para a mineração brasileira, pois insere o país na produção de metais estratégicos para a transição energética mundial, dado que o lítio é utilizado em baterias para carros elétricos e sistemas de estocagem de energia, pilares dos esforços para descarbonização da economia mundial.

INFRAESTRUTURA / LOGÍSTICA

- **Metrô Linha 6:** responsável pelo projeto de engenharia executiva de uma das quatro estações da Linha 6 do metrô, na capital paulista, obra retomada e operada pela ACCIONA, contratante da Promon Engenharia nesse empreendimento.
- **RUMO:** a Promon Engenharia atua em parceria com a Rumo desde 2019, quando foram desenvolvidos os projetos conceitual e básico do Terminal Rodoferroviário de Rio Verde, em Goiás. A empresa também participou da avaliação para escolha do terreno para implementação e do gerenciamento da obra, dentre outras etapas. Além disso, foi responsável pelos projetos conceituais para oficinas de vagões e máquina de vias, em Rio Claro/SP, e oficina de locomotivas, em Araraquara/SP.

ENERGIAS LIMPAS

- **EDPR:** serviços de supervisão e assistência técnica à obra do complexo solar Pereira Barreto, localizado em município de mesmo nome, no Estado de São Paulo. Inaugurado em 2021, é o maior parque solar do Estado e o quinto maior do Brasil em potência instalada. Esse complexo da EDP Renováveis é formado por cinco usinas solares fotovoltaicas (UFVs), totalizando 205 MW nominais (potência de outorga), conectadas ao Sistema Interligado Nacional (SIN), por meio de uma subestação e linha de transmissão em 138 kV que levam a energia gerada até a subestação da ISA-CTEEP, na rede de subtransmissão paulista. A Promon Engenharia iniciou os trabalhos de supervisão em agosto de 2020. Desde então, foram mais de dez contratos de fornecimento de equipamentos, materiais e serviços supervisionados. O histograma médio de mão de obra foi de 750 colaboradores diretamente envolvidos, com picos superando os 1.000 colaboradores nos meses de abril e maio de 2021. A obra foi concluída ao longo do período 2022s e cumpriu a meta ZERO em acidentes com afastamento.

60

novos contratos

41

operações entregues

115

projetos em carteira no encerramento do período



LOGICALIS LATIN AMERICA

Os negócios conviveram, ao longo do período reportado neste relatório, com os desafios impostos pela pandemia da Covid-19. Ainda que as atividades econômicas e sociais tenham sido retomadas – situação possibilitada pelo avanço da vacinação e arrefecimento do contágio pelo vírus –, o novo contexto veio acompanhado de retração econômica na maior parte dos mercados, reflexo da alta da inflação que se impôs globalmente e da elevação das taxas de juros, em muitas economias, para fazer frente a essa nova situação.

Considerando os países em que a Logicalis Latin America atua, observou-se condições mais favoráveis nos mercados que compõem a região *NoLA – North of Latin America*, especialmente Colômbia e México, país em que a empresa atua há sete anos. A região *NoLA*, pela dinâmica dos negócios, deve se tornar a segunda maior operação da empresa nos próximos dois anos, atrás apenas da brasileira.

Já a região *SoLA – South of Latin America* enfrentou realidades mais desafiadoras, como a desaceleração da economia na Argentina e as mudanças ocorridas, no Chile, no âmbito político. No Brasil, principal mercado da empresa, observou-se, no primeiro semestre de 2021, um movimento expressivo de investimentos no setor de telecomunicações.

Adicionalmente a esses contextos, as operações passaram a enfrentar, no segundo semestre do ano, a crise global de abastecimento de componentes eletrônicos, em especial, de chips/semicondutores, o que impactou as operações e, conseqüentemente, fez com que as entregas previstas, aos clientes, fossem postergadas.

Observou-se aumento relevante do volume de contratos ligados à migração dos clientes para ambientes de nuvem pública, em especial Microsoft Azure e AWS. Já em relação a setores, telecomunicações continua sendo um dos mais expressivos, ao lado de mineração e bancário. Já o segmento de *healthcare* é visto como promissor, pelos fortes investimentos que vem fazendo em tecnologias e com a internacionalização de alguns *players*. O varejo, considerando as lojas físicas, foi afetado pela pandemia, mas abriu espaço para a multicanalidade, formato de negócios que demanda alto componente tecnológico e que deve se consolidar.

Entregas em 2022s

Exemplos de projetos e soluções desenvolvidos no período:

IoT

● Empresa siderúrgica: *People Safety*

Solução de IoT para rastreamento e segurança de pessoas em ambiente industrial/operacional. Trata-se de um projeto extremamente estratégico, que dará visibilidade da equipe TI Brasil para todo o grupo da siderúrgica.

DATA & ANALYTICS

● Operadora de telecomunicações: *Revenue Share Data Monetization*

Solução que habilita a captura, o processamento e a exposição de dados em interface de programação de aplicações (APIs, na sigla em inglês). Com isso, o cliente vai impulsionar a monetização de dados para criar fontes de receita.

● Grande banco brasileiro: *Big Data Project*

Maior contrato de *Hadoop* em parceria Cloudera na América Latina, para o período de cinco anos. Esse projeto engloba subscrição para distribuição Cloudera ao ecossistema *Apache Hadoop*, com prestação de serviços, migração da plataforma, suporte técnico e manutenção.

CLOUD

● Grande banco brasileiro: *Modernização e migração de aplicações para a nuvem*

Primeiro projeto de migração de aplicação para *cloud* em cliente, em que foi levada uma aplicação da tesouraria do banco para o ambiente AWS. O ineditismo desse projeto faz com que ele ganhe extrema importância, pois abre definitivamente as portas para serviços de migração para *Cloud*.

● Grande banco brasileiro: *Cloud Landing Zone*

Projeto de *Cloud Computing*, na AWS, para o ambiente de *Big Data*. Além de uma grande tendência de mercado, esse contrato posiciona a Logicalis Latin America como parceira de tecnologia estratégica no cliente. Devido à natureza do serviço, o projeto possui grandes chances de crescimento, gerando novas oportunidades de venda de serviços Logicalis.

● Grande distribuidora de suprimentos para escritório: *Migração para a nuvem AWS*

Início da jornada *Cloud* da empresa com o processo de *checkout* do *e-commerce*, que era realizado *on-premises*. Além do contrato conquistado, a Logicalis tem o primeiro Projeto LATAM para Incentivo de *Greenfield* da AWS.

SECURITY

● Rede de estacionamentos: *Security Operations Center*

Contrato de Prestação de Serviços Gerenciados de Segurança (MSS, na sigla em inglês). O projeto consiste em *Assessment* de cibersegurança para as soluções atuais de segurança, monitoramento e resposta a incidentes.

MANAGED SERVICES

● Grande rede de laboratórios: *Telecom Managed Services*

Importante contrato de serviços de Centro de Operação de Rede (NOC, na sigla em inglês) em um dos grandes *players* de saúde do Brasil.

CONSULTORIA

● Banco brasileiro: *Análise empresarial para investimento*

Projeto de consultoria, no qual foram realizadas *due diligences* técnicas na infraestrutura de uma rede da operadora para suporte ao banco na análise da aquisição do ativo de telecom, que culminou na criação de uma empresa dedicada a prover infraestrutura de telecomunicações.



Expansão das operações

Para fortalecer ainda mais os negócios no Brasil, indo além do eixo Rio-São Paulo, onde há expressiva concentração de empresas, a Logicalis instalou, no país, estruturas locais em outras localidades:

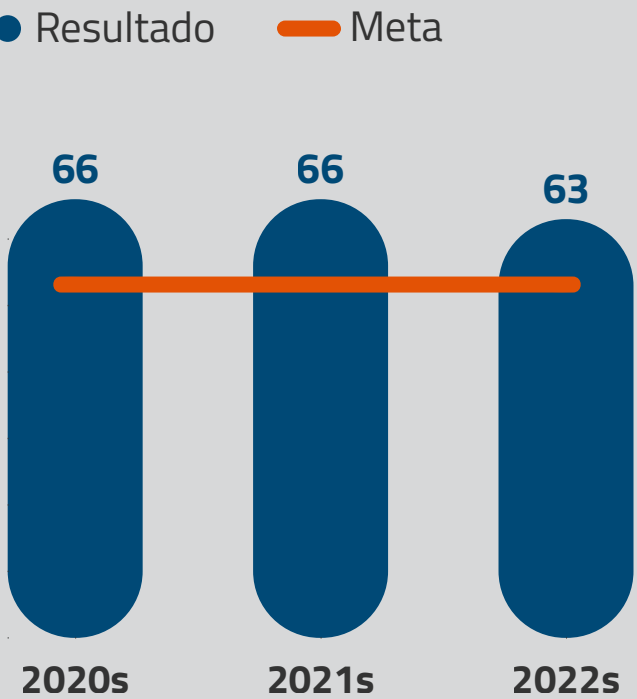
Região Sul. A presença na região foi ampliada, com uma equipe dedicada em Santa Catarina. O Estado possui um mercado em ascensão e com grande investimento em inovação e tecnologia, impulsionado pelos grandes polos industriais localizados no norte do Estado, no Vale do Itajaí e na Grande Florianópolis. Também conta com a presença de grandes empresas brasileiras e multinacionais.

Região Sudeste. Além dos escritórios em São Paulo e Rio de Janeiro, a Logicalis passou a contar com uma estrutura em Minas Gerais. A expectativa é aumentar o *market share* da companhia na localidade, que possui o terceiro maior produto interno bruto (PIB) entre os Estados brasileiros, segundo o Instituto Brasileiro de Geografia e Estatística (IBGE).

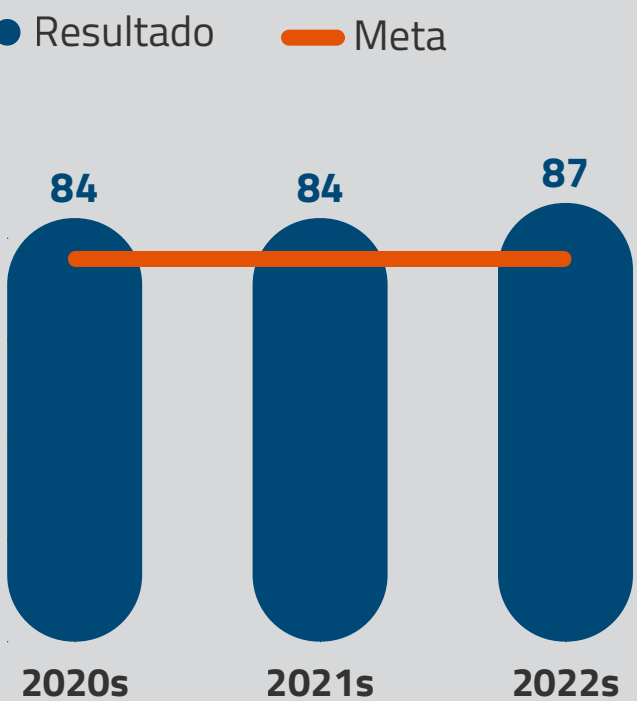
Qualidade

A adoção de padrões internacionais de qualidade é uma premissa na condução dos nossos negócios, expressamente formalizadas nos respectivos planejamentos estratégicos de nossas empresas. Tais parâmetros se traduzem em excelência e entregas alinhadas às melhores práticas de mercado. Pela importância estratégica que a qualidade possui para a longevidade dos negócios, há métricas consolidadas para gerenciar esse tema e acompanhar a sua evolução. Na Promon Engenharia, por exemplo, são adotadas as pesquisas de satisfação de clientes, feitas com periodicidade anual por empresa independente. Em 2022s, a média da satisfação geral dos clientes foi de 87, em uma escala de 100, três pontos acima do resultado observado no ano anterior. Outro indicador acompanhado é o NPS (*Net Promoter Score*), que revela a lealdade do cliente à marca e a disposição de contratá-la novamente ou recomendá-la a outros. Nesse quesito, o dado apurado foi 63 pontos, também acima da meta que, nesse item, é de 60 pontos.

NET PROMOTER INDEX



SATISFAÇÃO GERAL DOS CLIENTES



Certificações

Para assegurar a qualidade dos serviços e soluções oferecidas por nossas empresas, e que suas práticas e processos estão em conformidade com as melhores referências de mercado, ambas contam com certificações internacionais, conferidas por terceira parte.

PROMON ENGENHARIA

Normas ISO – 16º ano consecutivo de manutenção das certificações ISO aos sistemas de gestão de Saúde, Meio Ambiente e Segurança (SMS). O sistema de gestão de segurança e saúde para a nova norma ISO 45.001, especificamente, passou por auditoria de certificação no período, abrangendo o escopo de “prestação de serviços completos de engenharia e soluções integradas em empreendimentos de infraestrutura, englobando gerenciamento, projeto de engenharia, suprimento, construção e montagem, além de comissionamento, pré-operação e operação assistida para as indústrias de óleo e gás (produção e refino), química e petroquímica, mineração e metalurgia, setor de energia, plantas industriais e obras civis”.

16 anos consecutivos com certificações internacionais

ISO 9001 – Sistema de Gestão da Qualidade

ISO 14001 – Sistema de Gestão Ambiental

ISO 45001 – Segurança e Saúde Ocupacional

- **Project Management Professional (PMP)**, voltado à gestão de projetos, concedido pelo *Project Management Institute* (PMI), organização internacional reconhecida nesse tema.



LOGICALIS LATIN AMERICA

A excelência dos processos de gestão adotados pelas operações da Logicalis em toda a América Latina é endossada por diversas certificações internacionais, conferidas por terceira parte:

ISO 9001	
Sistemas de Gestão	
ISO 14001	
Gestão Ambiental	
ISO/IEC 20000-1	
Tecnologia da informação — Gestão de serviços	
ISO 22301:2012	
Sistemas de gestão de continuidade de negócios	
ISO 27001	
Segurança da Informação	
ISO 37001	
Sistema de Gestão de Integridade	
ISO 45001:2018	
Sistema de Gestão de Segurança e Saúde Ocupacional	
SCAMPI v1.3	
Método de avaliação da Integração do Modelo de Maturidade de Capacidade (CMMI, na sigla em inglês) para melhoria de processos	

Representação institucional

A busca pela qualidade na prestação de serviços também passa pela participação em fóruns locais e internacionais, voltados a debater e buscar a melhoria contínua das práticas adotadas no setor. A Promon Engenharia integra e atua nas seguintes atividades e organizações da sociedade civil:

- **Associação Brasileira da Infraestrutura e Indústrias de Base (ABDIB):** participação como associada, com atuação ativa em comitês de estudos e desenvolvimento de procedimentos na instituição.
- **Associação Brasileira de Engenharia Industrial (ABEMI):** participação como associada, com atuação ativa em comitês de estudos e desenvolvimento de procedimentos na instituição.
- **Instituto da Indústria de Construção (CII, na sigla em inglês):** associação internacional voltada a fomentar boas práticas na construção civil, sediada na Universidade do Texas, nos Estados Unidos. É composta por mais de 140 empresas públicas e privadas, incluindo construtoras e montadoras, entre outros perfis.
- **Conselho Internacional de Grandes Sistemas Elétricos (CIGRE):** como associada, a Promon Engenharia participa de comitês de estudo voltados a debater os desafios com os quais o setor elétrico se depara, além de identificar novas tecnologias e promover o intercâmbio e o desenvolvimento da engenharia no Brasil, nas áreas de produção, transmissão e distribuição de energia elétrica.
- **Associação para o Desenvolvimento da Engenharia de Custos (AACE):** participação como associada, na categoria *Corporate Membership*.

Segurança e Saúde

Proporcionar ambientes de trabalho seguros e zelar pela saúde e bem-estar dos funcionários e colaboradores de subcontratadas ou outras prestadoras de serviços aos clientes são compromissos das nossas empresas. Os cuidados dispensados nesse sentido, pela Promon Engenharia, na gestão das operações, vão além do atendimento a requisitos legais e da gestão de riscos: estão em linha com as melhores práticas relacionadas a esse tema, uma vez que o desempenho nessas questões também impacta a qualidade dos serviços prestados.

Para gerenciar essas frentes, a empresa conta com o Sistema de Gestão de Segurança, Meio Ambiente e Saúde (SGSMS), que reúne uma série de normativos específicos de SMS e fomenta as diretrizes de atuação. Todas as iniciativas adotadas também visam a contribuir com os Objetivos de Desenvolvimento Sustentável (ODS) da Agenda 2030 da ONU.

No período 2022s,
6.615 profissionais
estiveram sob a gestão
da Promon Engenharia
nos diferentes projetos
em que ela atuou.

Para assegurar a segurança de todos esses trabalhadores, diversas iniciativas foram adotadas, abrangendo atuação preventiva, capacitação e treinamentos dos funcionários sobre o tema. Dentre as medidas, destacam-se:

- ~300 *check lists* de SMS aplicados nos canteiros de obras
- 60 campanhas
- 32 planos de ação iniciados
- 1.343 horas em treinamentos específicos sobre SMS (0,13%)
- 6 exercícios simulados de emergência

Na Logicalis Latin America, as ações voltadas a proteger a saúde e a segurança dos profissionais, instituídas desde o início da pandemia da Covid-19, foram mantidas no período. A empresa adotou o formato híbrido, mantendo os escritórios com ocupação controlada, por meio do *Ask for Desk*. Esse aplicativo de reserva de mesas, ao ser acessado pelos funcionários, solicita diversas informações, por meio de questionário sintomatológico, que ajudam a preservar a segurança do profissional e de seus colegas. A política de trabalho híbrido também inclui apoio aos profissionais em *home office*, por meio da oferta de equipamentos e kits ergonômicos.





INOVAÇÃO.

Uma característica que nos diferencia é o fato de a tecnologia ser um fator essencial para os negócios em que investimos. Nossas empresas fazem uso das melhores referências em soluções tecnológicas, tanto na relação com os clientes, como nos processos internos.

Uma vez que a tecnologia permeia a atuação de nossas empresas, a inovação é algo presente no dia a dia das operações. Diversas iniciativas foram desenvolvidas, ao longo do período, para levar mais agilidade, qualidade e transparência aos clientes, e para otimizar e aprimorar processos internos. Dentre elas, destacam-se:

PROMON ENGENHARIA

O uso de tecnologias tem sido crescente na atuação da Promon Engenharia. A inovação na forma de exercer a engenharia e as ferramentas utilizadas têm contribuído tanto para aprimorar a atuação da empresa, melhorando e agilizando seus processos e rotinas, como para que se fortaleçam, cada vez mais, as parcerias que estabelece com os clientes, auxiliando-os na transformação digital de seus negócios. Alguns avanços e práticas que refletem o uso de tecnologias nessas duas frentes:

Com os clientes: A engenharia digital é uma realidade na Promon Engenharia. Por meio dela, a empresa oferece serviços e soluções que integram todas as disciplinas da engenharia e construção, conectando os diferentes elos da cadeia ao longo de todo o ciclo de implantação dos projetos, o que se reflete em prazos menores de execução. Assim, ao utilizar a tecnologia como aliada em sua atuação e processos, a Promon Engenharia se diferencia de outros *players*, pois consegue oferecer, aos clientes, aplicações da tecnologia na engenharia e no gerenciamento dos projetos, o que confere agilidade, replicabilidade, eficiência, qualidade e transparência na execução. Alguns exemplos:

- **Sistema Promon de Gerenciamento Plus (SPG+).** Plataforma de gerenciamento de projetos que utiliza o conceito de *data centric*. Por meio de indicadores e dados, os clientes podem acompanhar, por meio dela, o andamento das obras.

- **Digital Twin.** Também baseado em *data centric*, o *digital twin* oferece aos clientes uma perspectiva abrangente dos projetos, de atuação em todo o ciclo do empreendimento, desde a concepção até a operação, passando pela manutenção.
- **BIM 360.** Plataforma de gerenciamento de construção 100% remota, baseada na nuvem, cuja utilização contribui para a produtividade, entrega e cumprimento dos objetivos contratados nos projetos.

Em processos internos: As rotinas de trabalho acontecem em ambientes colaborativos, contexto possível em virtude do uso de tecnologias que contribuem para o ganho de agilidade e, conseqüentemente, produtividade, além da qualidade das entregas. O uso de soluções de inovação nos processos internos tem permitido a descentralização de funções e a crescente automação de processos, eliminando trabalhos repetitivos. A Promon Engenharia tem utilizado RPAs (sigla em inglês de processo de automação via robôs) em algumas rotinas de trabalho, o que possibilita diminuir tarefas que são repetitivas, como a de coleta de informações, liberando os profissionais a atuarem em funções analíticas e de inteligência.



LOGICALIS LATIN AMERICA

Por meio de diversas iniciativas de inovação, a Logicalis quer ser um exemplo de como é possível, por meio da tecnologia, promover transformação digital, produtividade e integração. Além disso, assegurar, ao mesmo tempo, a melhor experiência aos clientes.

Coerente com sua estratégia de negócios, na qual são vislumbradas oportunidades com a chegada do 5G à América Latina, a Logicalis está planejando a criação do laboratório de 5G, no qual serão utilizadas tecnologias de vários parceiros.

Também foi criado, no período, o **Programa Logicalis 2.0**, voltado a estabelecer uma estrutura de tecnologia da informação (TI) ainda mais integrada, ágil, fácil de usar e que permita explorar todo o potencial das tecnologias disponíveis. Ele inclui:

- Revisão e padronização de processos e de ferramentas em toda a operação da América Latina, promovendo uma mudança na forma como os projetos são estruturados, agregando mais inteligência.
- Criação de fóruns e *workshops* para definir processos e requisitos de negócios que são implementados em metodologia ágil, com entregas de *releases* frequentes.

Esse *roadmap* de transformação abrange, como primeiros projetos:

- **Delivery:** DOM (Delivery Operation Management), plataforma padronizada que organiza todos os dados relacionados aos projetos, o que inclui informações sobre os clientes, lições aprendidas, portfólio e, em breve, gestão financeira. O DOM já reúne mais de 3.800 projetos e é acessado por cerca de 330 usuários, em toda a América Latina.
- **Sales:** atualização do Salesforce, migrando-o para uma versão mais atual e com novas funcionalidades. No futuro, esse sistema de vendas irá incorporar a precificação, estruturação das ofertas, visão 360° do cliente e gestão de todo o funil de vendas. Outra característica é a de incorporar tanto a inteligência artificial para automação, como ações mais preditivas.
- **Finanças:** consolidação do novo ERP (planejamento de recursos empresariais, na sigla em inglês) SAP *Business One*, ferramenta que já está em operação em 11 países e 19 empresas.

PESSOAS.

O fator humano é peça central para o sucesso de nossos negócios. Tanto na atividade de engenharia, como de tecnologia de informação – áreas em que nossas empresas investidas atuam – o conhecimento e a experiência são fundamentais para a oferta de soluções aos clientes.

Nesse sentido, as pessoas, independentemente da função ou hierarquia que ocupam nas nossas empresas, são fundamentais para o sucesso dos negócios. Por essa razão, a gestão dos talentos é uma prioridade para nós. Temos o propósito de desenvolver ambientes de trabalho seguros, diversos e inclusivos, e nos quais existam oportunidades de crescimento e construção de carreiras profissionais.

3.225 profissionais

atuam nas empresas em que investimos, distribuídos em diferentes regiões do Brasil e em outros países da América Latina



PROMON ENGENHARIA

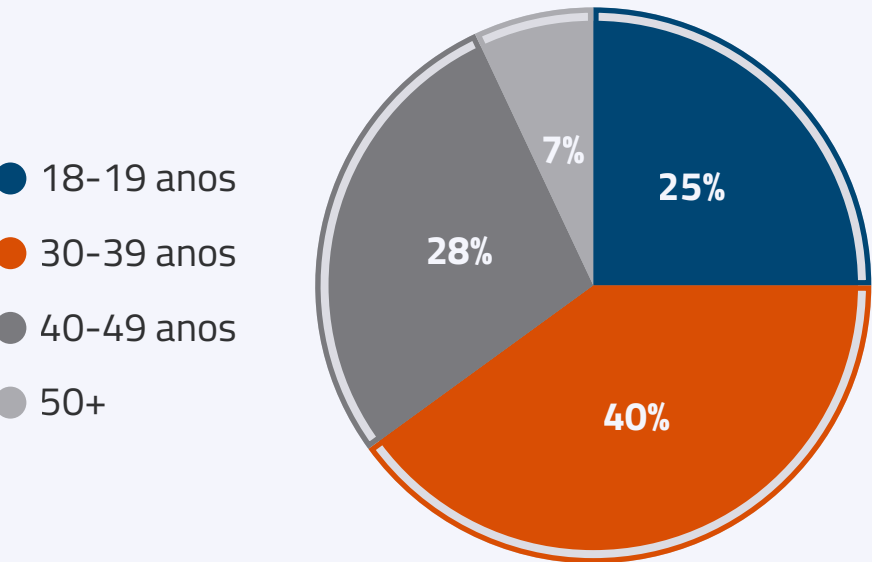
O crescimento dos negócios da Promon Engenharia se refletiu em rápido e expressivo crescimento do quadro de funcionários. No fim do período, a empresa contava com 366 profissionais e 46 estagiários, composição que supera em 51%¹ o total de colaboradores do ano anterior.

170+ funcionários contratados

Distribuídos por senioridade, os recém-chegados representam:

- 73% dos colaboradores juniores
- 38% dos funcionários plenos
- 30% dos profissionais seniores

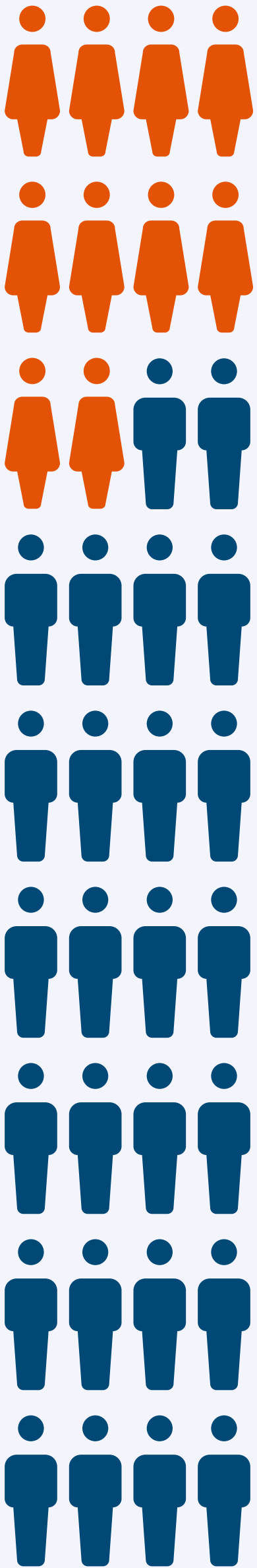
366 colaboradores



38% são mulheres

(em 2020s e 2021s, elas eram 33% de toda a equipe)

E elas ocupam:



Com a persistência da Covid-19, o *home office* para as funções administrativas foi mantido, mas esse formato deu lugar, no final do período, ao modelo híbrido, permitido pelo avanço da vacinação contra o coronavírus e, consequentemente, maior controle da pandemia. Para receber os colaboradores em escalas determinadas pelos próprios profissionais e suas respectivas chefias, a Promon Engenharia reformulou o espaço do escritório e o transformou em um *hub* de negócios, para que também funcione como centro de reuniões e eventos com clientes.

Os protocolos adotados desde o início da pandemia, voltados a zelar pela saúde e bem-estar dos funcionários, foram mantidos. A gestão de recursos humanos continuou sendo pautada em estimular o ambiente colaborativo, além de fortalecer e disseminar a cultura Promon, desafio que se intensificou no período, dado o aumento expressivo no número de novos funcionários. Para alcançar e engajar esse público, três temas ganharam prioridade no gerenciamento de pessoas, ao longo do período:

Gestão do Conhecimento. Para compartilhar experiências e aprendizados e promover a troca de experiência entre os funcionários mais antigos da Promon e os recém-admitidos, uma série de ações foram desenvolvidas ao longo do período. Um dos destaques são as Semanas de Lições Aprendidas, promovidas com o intuito de disseminar e potencializar os *cases* de sucesso que acontecem tanto nos projetos, como nas rotinas administrativas. Com essa interação, busca-se mitigar a repetição de possíveis insucessos e aprimorar processos. Realizadas a cada três

¹ Considera funcionários contratados em regime CLT. Se incluídos os estagiários, o crescimento foi de 46%.

meses, as Semanas de Lições Aprendidas reuniram, em média, 200 profissionais por edição. Com o intuito de disseminar esse conhecimento e engajar cada vez mais os funcionários, essa experiência foi levada para o ambiente digital, com a criação de um aplicativo específico, o que reforça a transversalidade da tecnologia nos processos e dia a dia dos trabalhos. Por meio do *app*, o usuário pode acessar conteúdos, localizando-os pela ferramenta de buscas oferecida na solução, e o *dashboard* de acompanhamento das experiências. A essa iniciativa, somam-se:

- **Trajetórias.** Ambiente virtual de aprendizagem e um dos principais instrumentos do Programa de Desenvolvimento de Profissionais (PDP).
- **Eventos de Compartilhamento.** Intensificação da agenda, com mais de 120 eventos ao longo do período, entre Reuniões de Disciplinas, Encontros de Líderes de Disciplina, Encontros de Líderes de Projeto, Encontros de Referências Técnicas e Encontros de Engenharia.
- **Delivery Meeting.** Consolidação da iniciativa, que reúne as principais lideranças das diferentes áreas administrativas e operacionais da empresa. Essa agenda visa a equalizar conhecimentos sobre processos de gestão e promover discussões e soluções que agreguem mais valor aos negócios e aos clientes.
- **Desafio Promon.** Oportunidade para que os estagiários elaborem e estructurem projetos inovadores ou melhorias aplicáveis às práticas da Promon Engenharia.

Desenvolvimento e capacitação. A agenda de treinamentos da Promon Engenharia é pautada pelo Programa de Desenvolvimento Profissional (PDP). Voltado a contribuir para o crescimento profissional dos colaboradores – gerando incremento de produtividade, melhoria nos processos internos e qualidade dos serviços fornecidos – o PDP inclui cursos realizados em instituições de ensino, a plataforma *on-line* Trajetórias e as Escolas Profissionais, voltadas a desenvolver as competências técnicas essenciais dos colaboradores. Entre o alcance das iniciativas realizadas no ano, estão:

- 37,7 horas de treinamento por colaborador, número que inclui tanto os programas formais de capacitação como as “comunidades de práticas”, assim denominados os encontros feitos para estimular a troca de experiências e conhecimentos entre os profissionais.
- 70% dos colaboradores participaram de um treinamento técnico, no mínimo, oferecido pela Escola Profissional.
- 49 cursos da Escola Profissional ocorreram de forma síncrona e trabalharam tópicos como ESG, Engenharia Digital e Supervisão de Projetos, além de *softwares* de engenharia, como *Aveva Engineering*, E3D e Dynamo, por exemplo.
- 101 cursos oferecidos em formato assíncrono, por meio do Trajetórias, ambiente virtual de aprendizagem da Promon Engenharia. Entre os temas abordados, estão Lei Geral de Proteção de Dados (LGPD), *Diagrams*, Produtividade e Gestão do Tempo, entre outros.



Promon Reconhece

Programa de desenvolvimento e reconhecimento aos profissionais que ocupam cargos de auxiliares a coordenadores. Em seu terceiro ano de vigência, o programa passou por alguns ajustes, feitos com o intuito de torná-lo mais compreensível aos colaboradores. Um deles foi o aprimoramento da ferramenta tecnológica utilizada, para torná-la ainda mais amigável ao usuário.

Comunicação interna

A cultura Promon também é fomentada por meio de intensa agenda de comunicação com os colaboradores. Diversas iniciativas foram realizadas no ano e, dentre elas, destacam-se:

Estratégia 360°. Principal evento da organização, com periodicidade trimestral, para apresentação dos resultados, estratégia e temas relevantes. Conduzido pela alta liderança, é uma oportunidade para dialogar e compartilhar as informações mais relevantes de cada trimestre com as equipes. Cada uma das edições do evento contou, em média, com a presença de 70% do efetivo.

Cá entre nós. Encontro liderado pelo diretor-presidente, aberto a todos os profissionais, voltado a compartilhar informações sobre a empresa, mercados de atuação, entre outros temas institucionais, além de ser um importante momento para o esclarecimento de dúvidas dos colaboradores. No ano, contou com 12 edições.

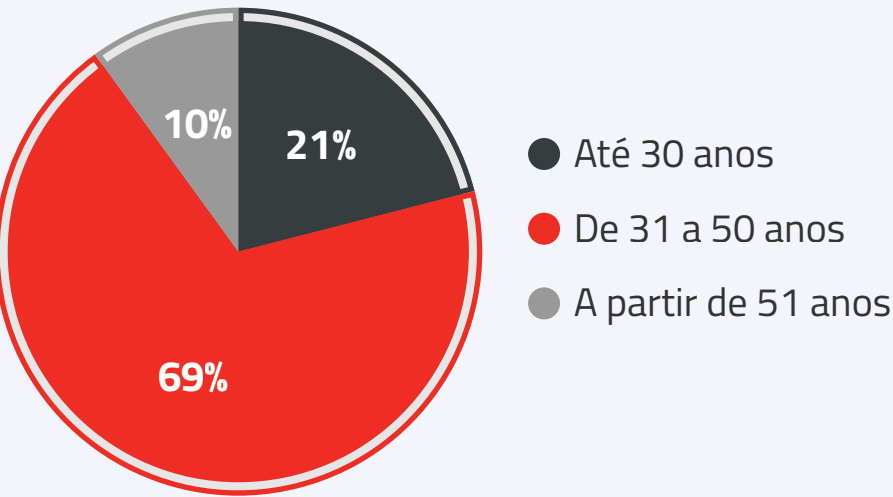
Encontros de Negócios. Eventos mensais promovidos pela área de Mercado, em que são compartilhadas e discutidas as estratégias comerciais da empresa e perspectivas para cada segmento de atuação. No período, ocorreram seis edições, avaliadas positivamente pelos participantes. Os eventos registraram favorabilidade média de 97%.

Disseminar e engajar cada vez mais os funcionários, com a criação de um aplicativo específico, o que reforça a transversalidade da tecnologia nos processos e dia a dia dos trabalhos.

LOGICALIS LATIN AMERICA

Entre as diversas iniciativas desenvolvidas pela empresa, para a capacitação e desenvolvimento de seus profissionais, está o Programa de Estágio, aprimorado no período. Com a adoção do modelo flexível de trabalho e processo de seleção conduzido 100% virtualmente, ele se tornou ainda mais inclusivo, já que passou a ser acessível por estudantes de polos tecnológicos de todo o país. Como resultado, 44 jovens talentos foram contratados para o ciclo de estágio que teve início em março de 2022. Desses, 24 pertencem a grupos minoritários.

2.845 profissionais em toda a América Latina



24% dos profissionais são mulheres

E elas ocupam:



Desenvolvimento e Capacitação

2.308

profissionais participaram dos programas de treinamento.

962

curso s oferecidos nas trilhas de treinamento e capacitação.

6,3

curso s é a média da adesão, por funcionário, aos treinamentos realizados.

Formação de lideranças

Coaching Executivo. Ao longo do período, 12 executivos de posições estratégicas na empresa passaram por um programa de **Coaching Executivo**, em parceria com a consultoria Lee Hecht Harrison. A iniciativa teve, como propósito, aprimorar as habilidades executivas dos profissionais para os desafios que a Logicalis tem enfrentado. Além das sessões de *coaching*, o Executivo foi acompanhado pela área de Relações Humanas e por um grupo de *stakeholders* da Logicalis.

Pesquisas de Engajamento

Pulse Peakon. Outra iniciativa adotada na gestão de pessoas são as pesquisas de engajamento, feitas por meio da ferramenta *Pulse Peakon*. Além de oferecer uma abordagem mais ágil e moderna, a plataforma tem sido utilizada por toda a camada gerencial para interagir com os profissionais e criar espaços de diálogo sobre questões específicas trazidas pelo time. O *Peakon* é parte de um dos quatro módulos que compõem o **Programa Powered Teams**, criado pela área de Recursos Humanos com o objetivo de aprimorar o desempenho e a integração das equipes ao novo contexto organizacional da Logicalis. Essa iniciativa é conduzida com foco no desenvolvimento da liderança para a construção de uma cultura ágil e flexível na empresa.

Melhores empresas para trabalhar

Os avanços da Logicalis na gestão de clima organizacional também podem ser verificados pelas posições de destaque que a empresa ocupa nos rankings de melhores empresas para trabalhar, elaborados pela consultoria *Great Place to Work* (GPTW):



América Latina:

- 15ª entre as 25 melhores empresas da América Latina com mais 500 funcionários. É o segundo ano consecutivo que a Logicalis está nessa lista, e na última edição subiu cinco posições.



Argentina:

- 13ª entre as melhores até 1.000 funcionários.



Brasil:

- 9ª entre as 25 melhores de Tecnologia.
- 23ª entre as 80 melhores acima de 1.000 funcionários.



México:

- 29ª entre as melhores em tempos desafiadores.
- 42ª entre as melhores FOR ALL.



Paraguai:

- 4ª entre as melhores até 150 funcionários.



Peru:

- Melhor progresso (Trust Index).



Uruguai:

- 16ª entre as melhores até 150 funcionários.



FPPS.

FUNDAÇÃO PROMON DE PREVIDÊNCIA SOCIAL

Somos parceiros de nossos funcionários na formação de reserva de investimentos de longo prazo, que os ajudem a conquistar uma melhor qualidade de vida na fase da pós-carreira. Atuamos, nesse sentido, por meio da Fundação Promon de Previdência Social (FPPS), da qual participam os funcionários e ex-funcionários da Promon S.A. e de nossas empresas investidas.

A FPPS foi criada em 1975, o que faz dela a mais antiga entidade fechada de previdência complementar, em atividade no país, patrocinada pelo setor privado. Com o objetivo de estimular o planejamento financeiro e a formação de reservas para a fase pós-carreira, administra dois planos previdenciários: o Promon Multiflex, da modalidade contribuição definida, e o Promon BásicoPlus, da modalidade benefício definido, que se encontra fechado para novas adesões desde 2005. No encerramento de 2021, os dois planos somavam 2.476 participantes e R\$ 1,794 bilhão de patrimônio, volume 0,22% superior ao observado no ano anterior.

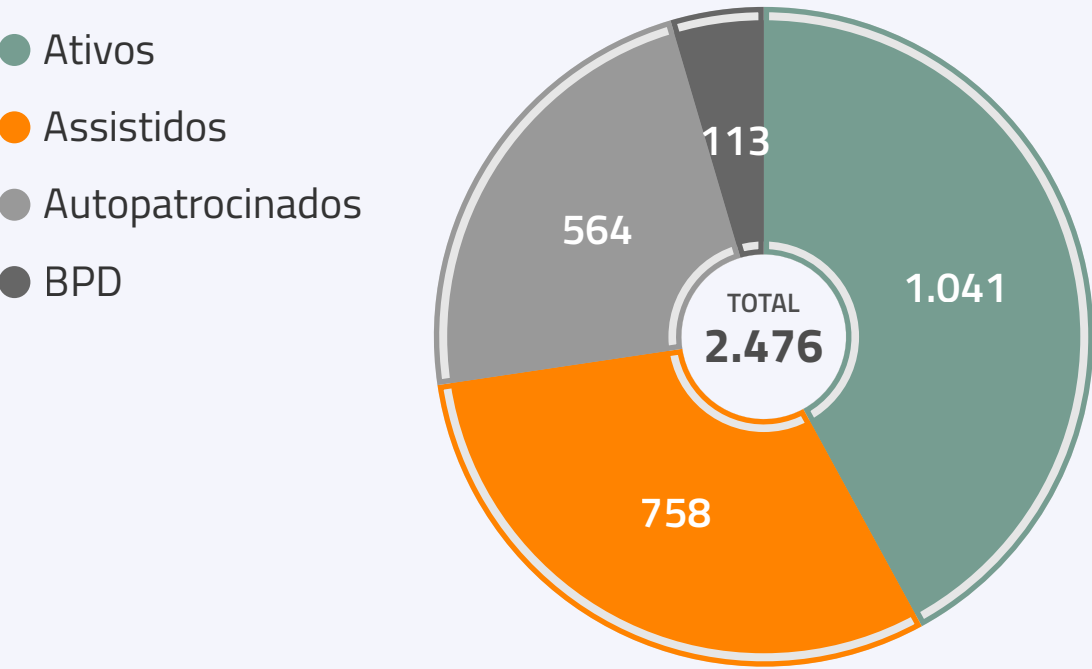
Em sua trajetória de 47 anos, a FPPS, organização sem fins lucrativos, contabiliza realizações importantes e vem respondendo ao papel de auxiliar os participantes dos fundos a conquistar um futuro financeiro mais tranquilo. Os resultados financeiros expressivos conquistados a cada ano, conjugados à qualidade e à atenção dada ao relacionamento com seus participantes, atestam a solidez e a eficácia da entidade no cumprimento de seu propósito.

2 planos:
Multiflex (CD) e BásicoPlus (BD)

R\$ 1,794 bilhão
em ativos totais

2.476
participantes

SOBRE OS PARTICIPANTES



Ativos – Funcionários das empresas Promon e Logicalis, que estão em fase de formação de reserva previdenciária.

Assistidos – Participantes aposentados e beneficiários de um participante falecido.

Autopatrocínados – Ex-funcionários das empresas Promon e Logicalis que, ao saírem da empresa, optaram por continuar no plano fazendo contribuições adicionais para aumentar suas reservas previdenciárias, até serem elegíveis para o recebimento do benefício.

BPD (benefício proporcional diferido) - Ex-funcionários das empresas Promon e Logicalis que, ao saírem da empresa, optaram por continuar no plano sem fazer contribuições adicionais, até serem elegíveis para o recebimento do benefício.

Participante mais jovem: 20 anos

Participante mais idoso: 98 anos

Idade média dos participantes assistidos:

Multiflex: 68,3 anos

BásicoPlus: 75,5 anos

Idade média dos participantes ativos, autopatrocinados e em BPD:

Multiflex: 39,8 anos

BásicoPlus: 57,5 anos

Nova sede

As atividades da FPPS passaram a ser realizadas, em 2021, em novo endereço. O espaço segue na capital paulista e está mais adequado às atuais necessidades da Fundação. Assim como as demais empresas do Grupo, a FPPS também adotou o formato híbrido de trabalho, pautado por um rígido protocolo sanitário. As instalações, mais modernas e totalmente independentes de suas patrocinadas, não impactaram o custo de aluguel, que segue compatível com os gastos demandados pelo escritório anterior.



DESEMPENHO EM 2021: PLANOS DE BENEFÍCIOS

PROMON MULTIFLEX

Modalidade contribuição definida

R\$ 807,2 milhões

de patrimônio

R\$ 39 milhões

em benefícios pagos

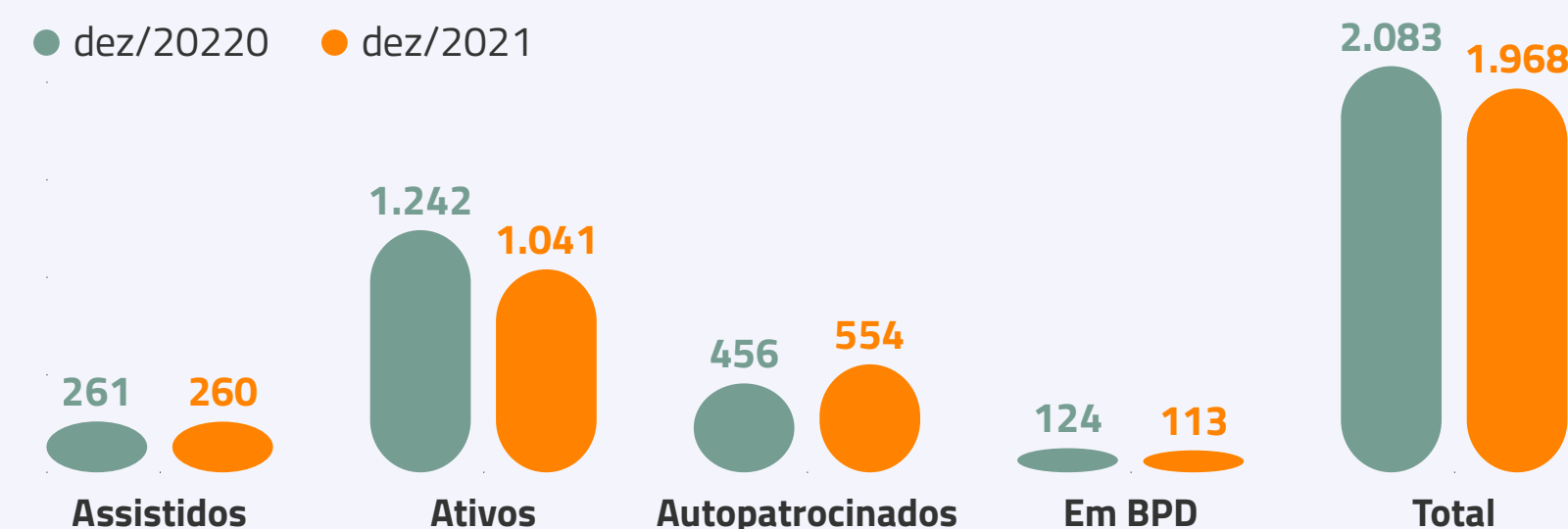
1.968 participantes,

número 5,8% menor ao verificado em 2020

R\$ 15,1 milhões

em contribuições voluntárias dos participantes ativos e autopatrocinados, cerca de 6% superior ao montante do exercício anterior.

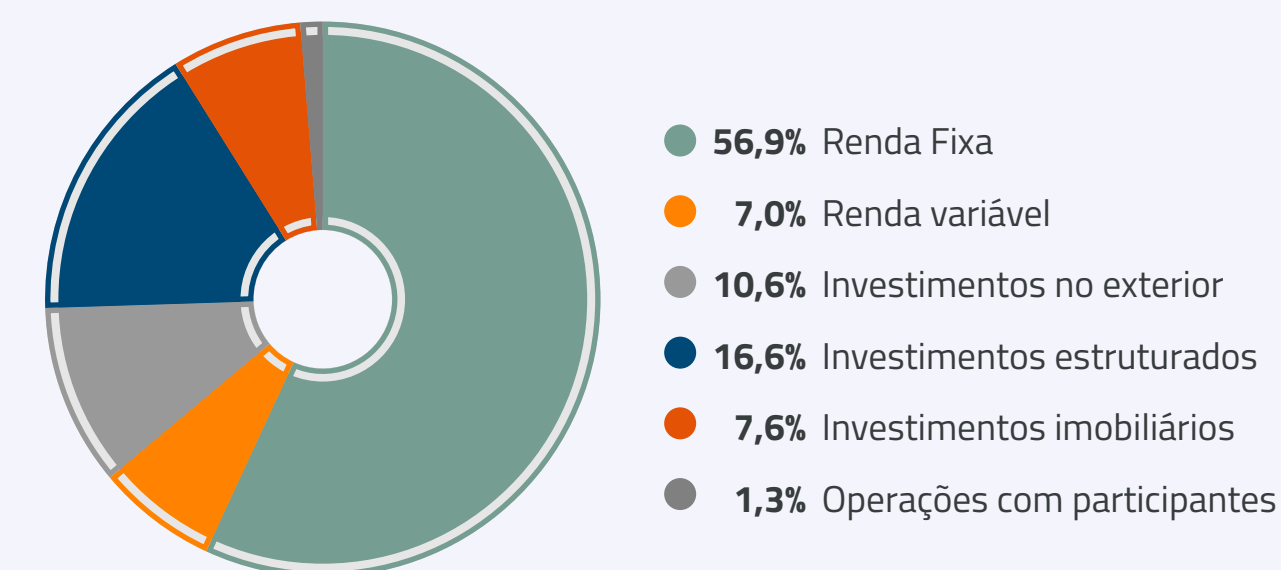
TOTAL DE PARTICIPANTES



⁽¹⁾ A rentabilidade das contribuições depende do mês em que cada uma delas é realizada. O gráfico apresenta as rentabilidades dos aportes feitos no último mês de cada exercício.

ALOCAÇÃO DA CARTEIRA

Em 31 de dezembro de 2021

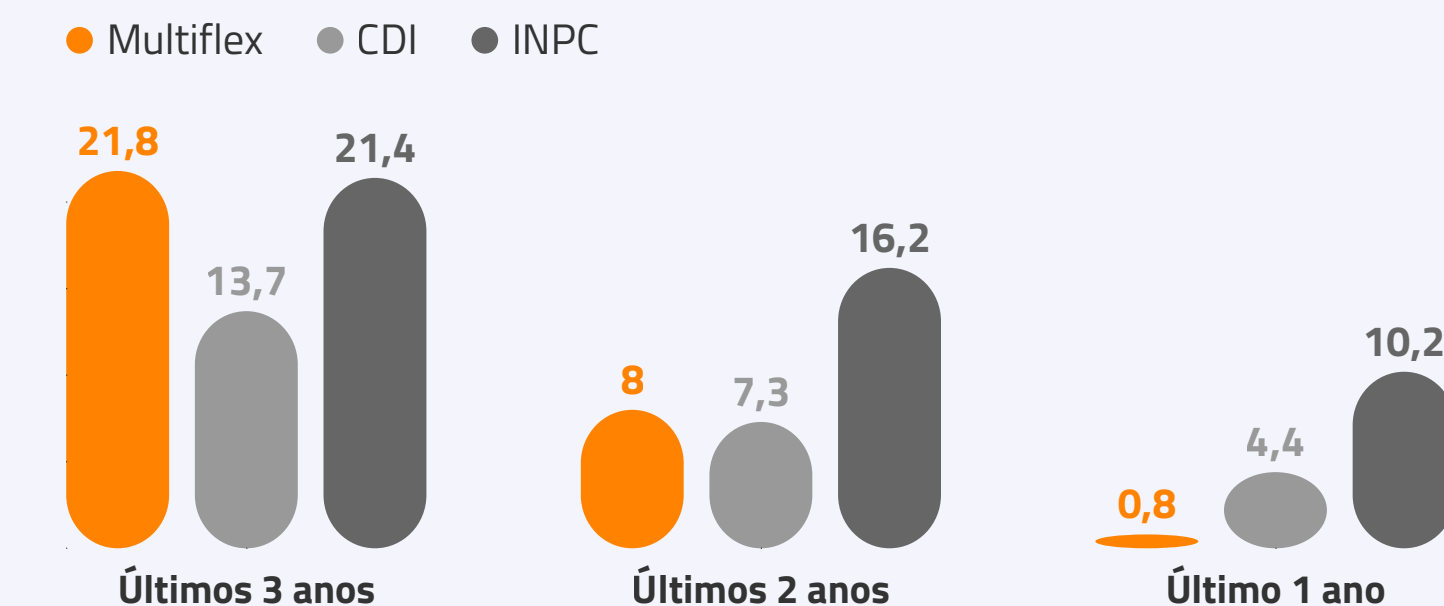


RENTABILIDADE

0,8% de rentabilidade nominal. Diante da variação de 4,40% do CDI, e de 10,16% da inflação medida pelo INPC, a rentabilidade real ficou em -8,52% no ano. No longo prazo, olhar mais adequado, a rentabilidade acumulada do plano registrou 47,39% nos últimos 60 meses, superando amplamente a inflação acumulada de 28,13% para o mesmo período.

DESEMPENHO

Comparação da performance do fundo Multiflex em relação a outros indicadores



Mudanças no regulamento

O Promon Multiflex vigorou, em 2021, sob regime de seu novo regulamento, que introduziu mudanças para tornar o plano mais contemporâneo e adequado às necessidades dos participantes, com especial atenção aos mais jovens. Entre as mudanças está a introdução da modalidade de repique, em que a patrocinadora do plano faz a contrapartida mediante a contribuição do funcionário, limitada a determinado teto, além de condições de custeio mais facilitadas aos autopatrocinados. Com essas mudanças, a FPPS busca estimular o que o participante faça seus aportes ao plano, aumentando suas reservas para a aposentadoria. As alterações permitiram que, em 2021, 70% dos participantes ativos do plano Promon MultiFlex fossem contribuintes voluntários, parcela superior aos 50% verificados no ano anterior.



PROMON BÁSICOPLUS

Modalidade benefício definido, fechado para novas adesões desde 2005

R\$ 987,3 milhões

de ativos totais

R\$ 92 milhões

em benefícios pagos

508 participantes,

frente a 517 registrados no ano anterior

R\$ 161,0 milhões

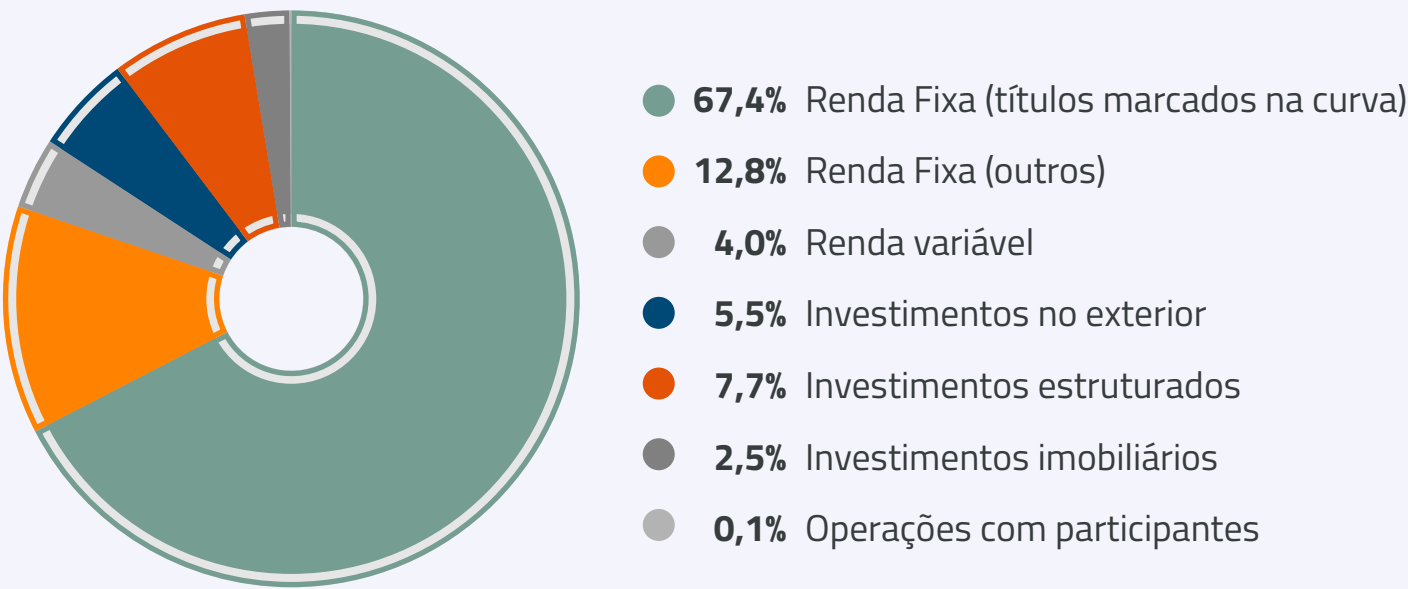
de superávit técnico, reflexo da rentabilidade alcançada no período. O valor foi adicionado ao fundo já constituído, no fim de 2017, para destinação, em parte aos participantes e em parte às patrocinadoras, alcançando o patamar de R\$ 91,3 milhões no fim do exercício. Essa soma é fruto de montantes excedentes de exercícios anteriores.

TOTAL DE PARTICIPANTES



ALOCAÇÃO DA CARTEIRA

Em 31 de dezembro de 2021

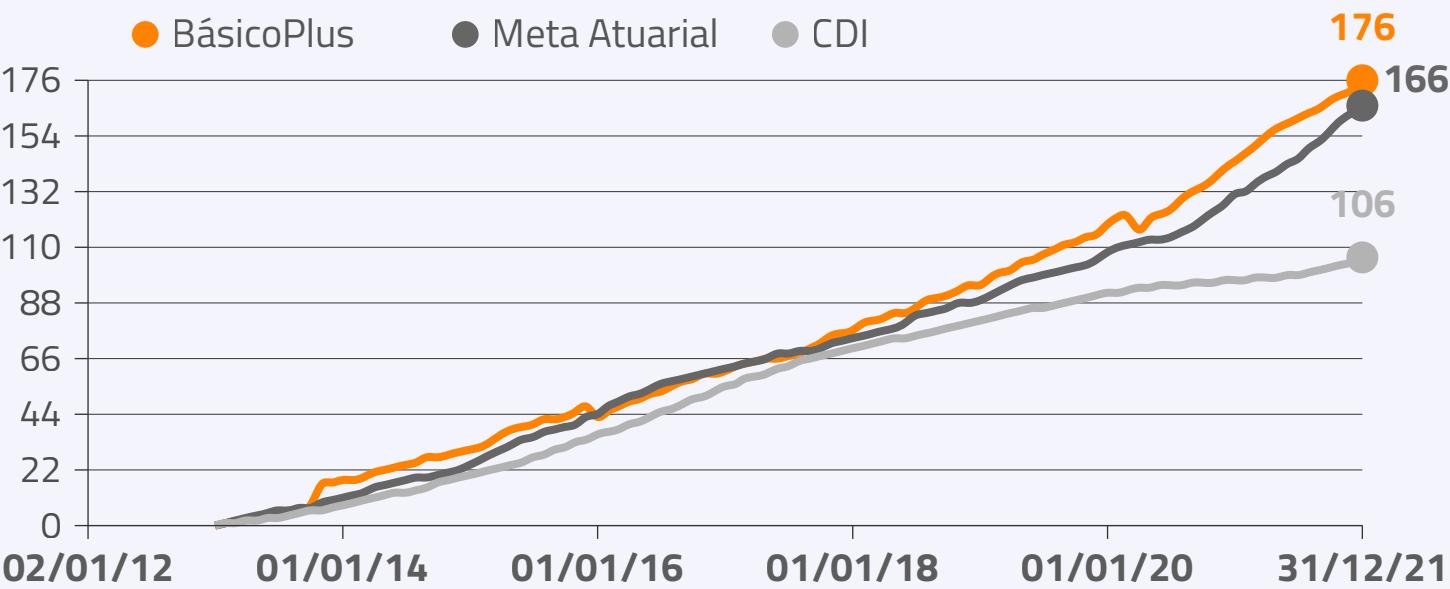


RENTABILIDADE

13,06% de rentabilidade líquida no ano, performance que, pela primeira vez, ficou ligeiramente abaixo da meta atuarial anual do plano, de 15,12%, correspondente à variação da inflação medida pelo INPC, acrescida de 4,50%. Apesar disso, o superávit técnico do plano se manteve em patamar elevado, demonstrando a solidez dos investimentos e a solvência do plano.

DESEMPENHO

Comparação da performance do fundo BásicoPlus em relação a outros indicadores:



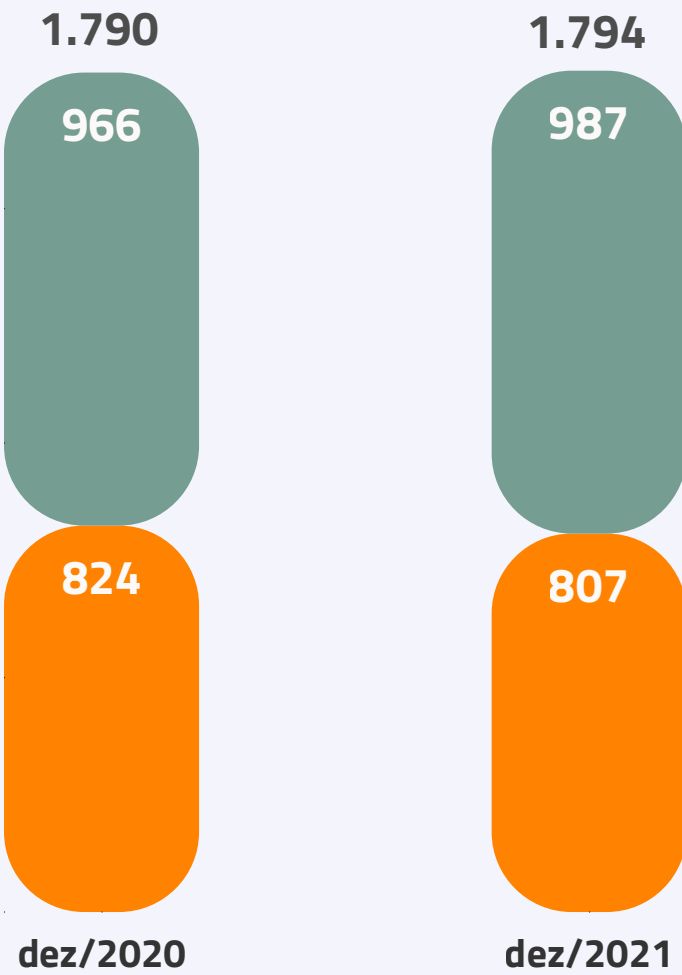


DESEMPENHO EM 2021: FPPS

R\$ **1.794** milhões

de patrimônio líquido, alta de 0,22% em relação a 2020.

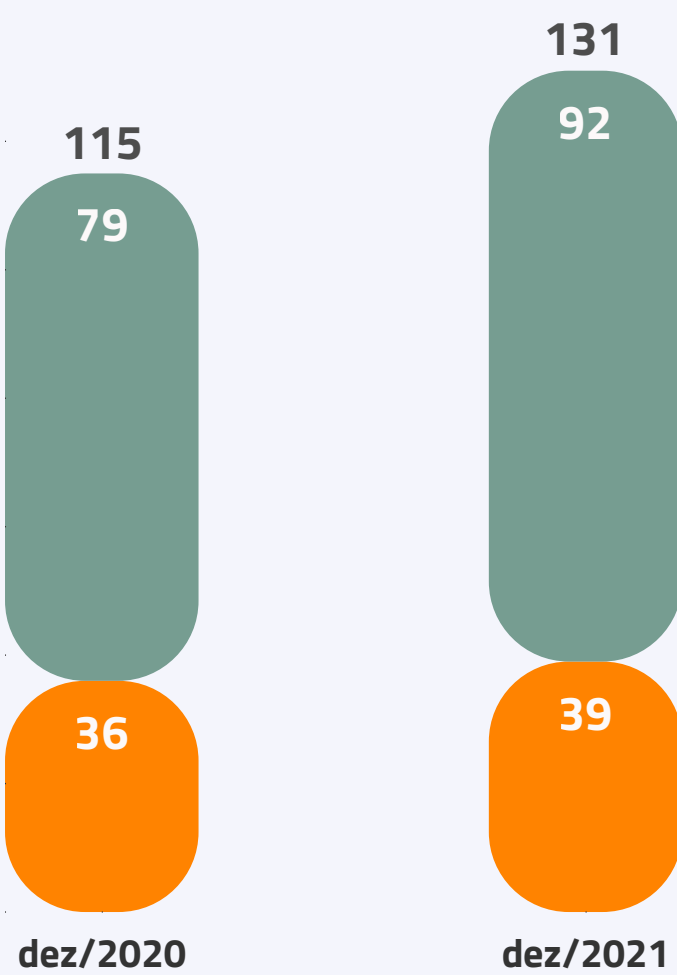
● MultiFlex ● BáscoPlus



R\$ **130,9** milhões

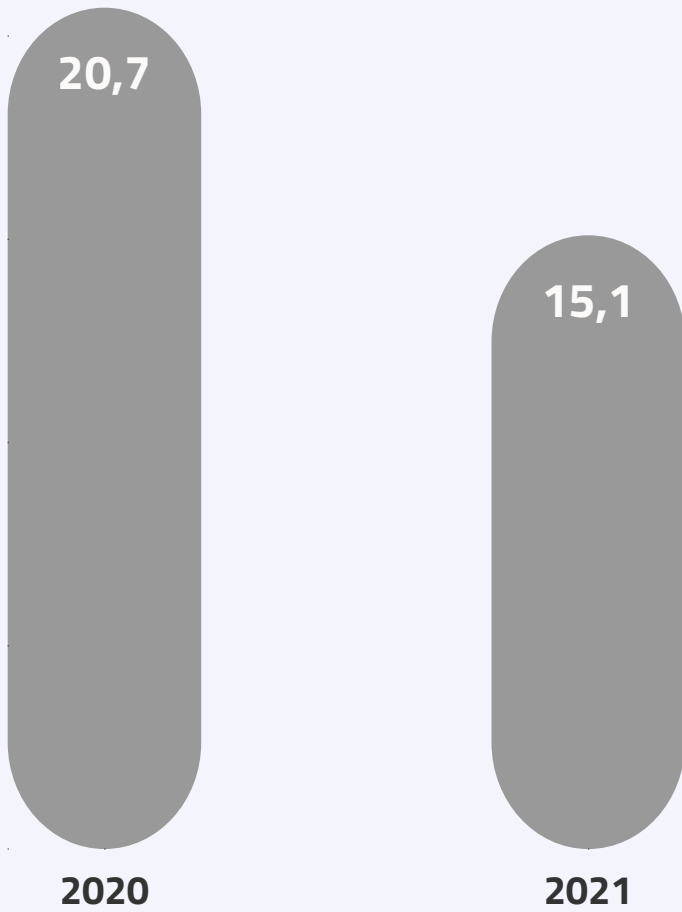
em benefícios previdenciários pagos aos 758 participantes assistidos, alta de 13,9% em comparação com 2020.

● MultiFlex ● BáscoPlus



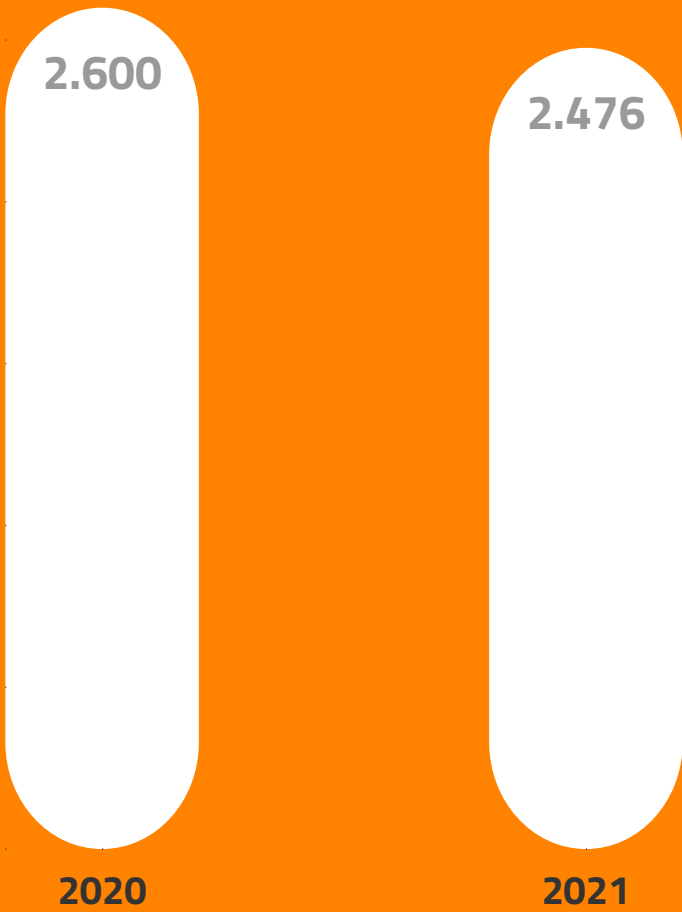
R\$ **15,1** milhões

de contribuições recebidas dos 1.605 participantes ativos e autopatrocinados, queda de 27,1% em relação ao ano anterior.



2.476 participantes,

uma redução de cerca de 5% frente ao ano anterior.



(*) Inclui pagamentos realizados em 2020 e 2021 a título de destinação de reserva especial no plano BásicoPlus



GESTÃO E GOVERNANÇA

Diante dos desafios crescentes para a gestão dos investimentos – complexidade impulsionada pelo contexto de pandemia da Covid-19 e alta da taxa de juros e inflação –, a FPPS reforçou a composição de seu Comitê de Investimentos, agregando a ele profissionais externos especializados. O Comitê de Investimentos é uma das instâncias de Governança Corporativa da Fundação Promon. De caráter consultivo, assessora a Diretoria Executiva nas decisões relacionadas à gestão dos ativos da FPPS, zelando pelos princípios de segurança, rentabilidade, solvência e liquidez dos investimentos, sempre em linha com a legislação vigente e com a Política de Investimento dos fundos. É integrado por até sete membros designados pelo Conselho Deliberativo, provenientes dos quadros das patrocinadoras, dos participantes e, agora, do mercado financeiro.

No âmbito do Comitê de Investimentos, um dos temas que vêm sendo discutidos é a implantação de diferentes perfis de investimentos para os participantes do plano Promon MultiFlex, que passarão a ter acesso a outras carteiras de investimentos, além da atual, diferenciadas em função da maior ou menor tolerância ao risco de cada participante.

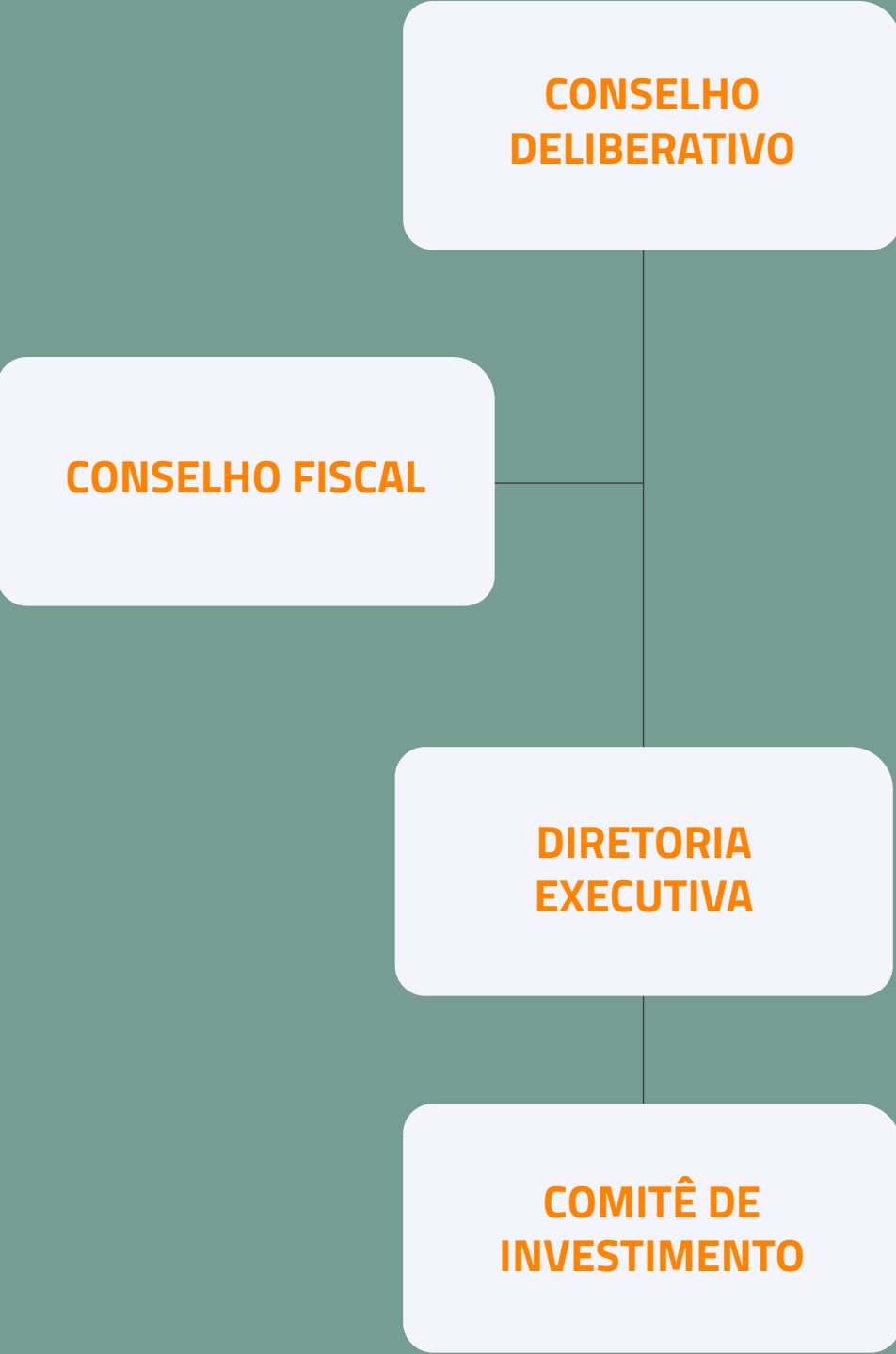
A estrutura de Governança Corporativa ainda inclui os Conselhos Deliberativos e Fiscal, com membros eleitos para mandatos de três anos. Detalhes sobre as instâncias de Governança Corporativa, assim como informações adicionais sobre a estrutura e respectivos membros, estão disponíveis no website da FPPS, [aqui](#).

Documentos e políticas. As práticas e princípios que norteiam a gestão e as decisões da FPPS observam um arcabouço de documentos e políticas internas, que podem ser acessadas no website da FPPS, [aqui](#). Esse conjunto de documentos inclui:

- Política de Prevenção à Lavagem de Dinheiro e ao Financiamento do Terrorismo.
- Política Geral de Proteção de Dados, editada em linha com a Lei Geral de Proteção de Dados (LGPD).
- Código de Conduta Promon.
- Código Complementar de Conduta da FPPS.
- Políticas gerais da patrocinadora Promon S.A.: Políticas e Diretrizes Jurídicas; de *Compliance*; de Relações Humanas; de Segurança da Informação; Comunicação; Segurança, Meio Ambiente e Saúde; entre outras.
- Políticas internas específicas.

Controles internos. A evolução dos processos de controles internos e de gestão de riscos apresentou avanços no período, feitos com base no plano de melhorias contínuas nas rotinas de trabalho, e com o apoio de auditoria externa independente.

ESTRUTURA DE GOVERNANÇA



COMUNICAÇÃO E RELACIONAMENTO COM OS PARTICIPANTES

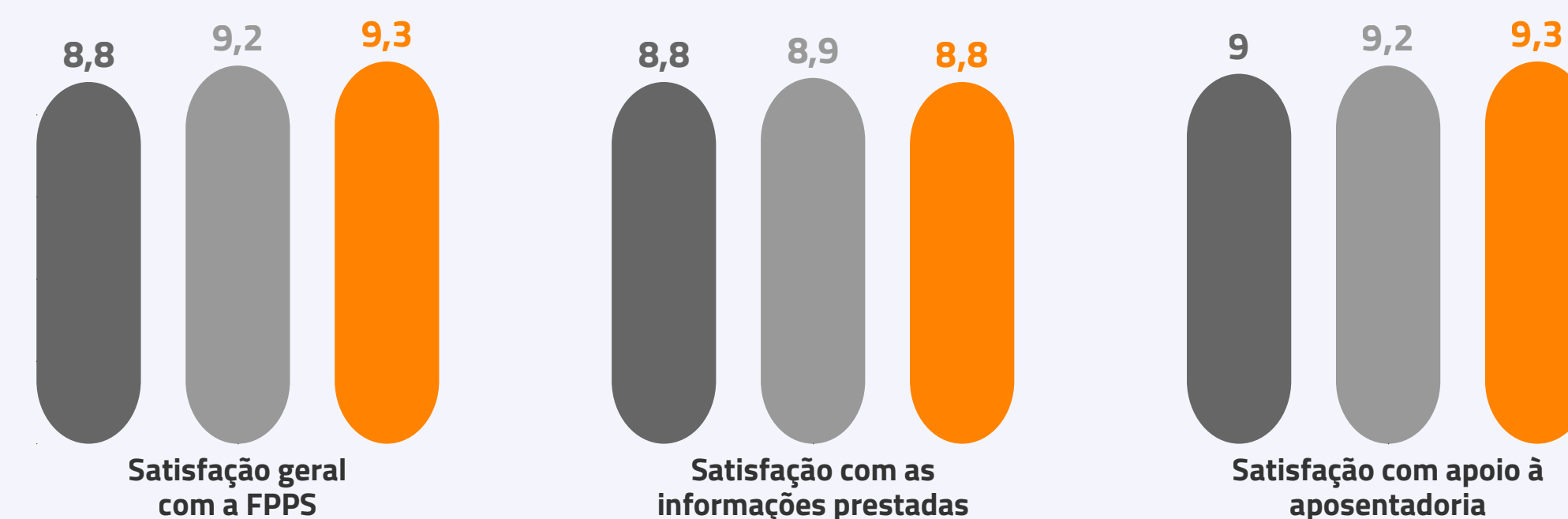
A FPPS tem desenvolvido diversas iniciativas para estar ainda mais próxima e acessível a seus participantes, a fim de conscientizá-los da importância da acumular reservas com investimentos de longo prazo. Os esforços feitos nesse sentido, ao longo do ano, incluem o lançamento da série “Vem com a Gente”, com vídeos curtos e didáticos disponibilizados em canais digitais. Outra iniciativa tornou livre o acesso ao *website* do programa de educação financeira da entidade. Com isso, as informações disponibilizadas pelo canal, como notícias, artigos, vídeos e cursos de teor financeiro e previdenciário, podem ser facilmente consultadas pelos interessados. O *website* institucional da Fundação está sendo reestruturado e passará a oferecer ainda mais informações sobre os planos.

Outra frente que ganhou atenção no período foi a capacitação da equipe da Fundação Promon em conceitos de vendas e marketing. Com as mudanças de regulamento do plano Promon MultiFlex, a adesão de novos funcionários passou a não ser mais automática, como acontecia antes das alterações regulamentares. Nesse novo contexto, o índice de adesão à Fundação dos contratados pelas patrocinadoras, a partir de janeiro de 2021, foi de 38% dos profissionais.

Iniciativas de comunicação e relacionamento, como essas, são desenvolvidas com o intuito de atender as expectativas e necessidades dos participantes dos planos. Para acompanhar e mensurar a aceitação e o sucesso desses esforços, e a percepção dos participantes sobre a FPPS e a gestão dos planos, todos os anos é feita uma pesquisa de satisfação dos participantes. A edição de 2021 indicou um grau de satisfação com a FPPS de 9,3, em escala de zero a dez, nota que vem se mantendo nesse alto patamar nos últimos anos.

PESQUISA DE SATISFAÇÃO DOS PARTICIPANTES

● fev/2019 ● fev/2020 ● fev/2021



Foi realizada, ainda, uma pesquisa com a própria equipe da Fundação, promovida pela Associação Brasileira das Entidades Fechadas de Previdência Complementar (Abrapp) e pelo Instituto Ibero-Brasileiro de Relacionamento com o Cliente (IBRC). Nela, a Fundação Promon obteve o “Selo de Engajamento Profissional”, registrando uma pontuação acima de 96%.

A FPPS também participa ativamente de iniciativas e organizações que contribuem para o desenvolvimento do setor previdenciário complementar. Seus profissionais integram comitês técnicos da Associação Brasileira das Entidades Fechadas de Previdência Complementar (Abrapp) e do Grupo de Profissionais de Fundos de Pensão (GPFP), e um dos executivos compõe a diretoria da Associação dos Fundos de Pensão e Patrocinadores do Setor Privado (Apep).

ANEXO.

Quadro de Dirigentes

Em 2022s

PROMON S.A.

CONSELHO DE ADMINISTRAÇÃO

Luiz Fernando Telles Rudge **PRESIDENTE**

João A. Gotardi Albanezi **CONSELHEIRO**

Luiz Ernesto Gemignani **CONSELHEIRO**

Milton Antelo Filho **CONSELHEIRO**

Wagner Tirolli **CONSELHEIRO**

DIREÇÃO GERAL

Carlos Alberto Moller Pingarilho **DIRETOR-PRESIDENTE**

Vanessa Fernanda Franco de Oliveira **DIRETORA EXECUTIVA**

Marcio Nieblas Zapater **DIRETOR EXECUTIVO**

CORPORATIVO

Diogo Moretti **DIRETOR, COMPLIANCE**

Heloisa R. de Campos Mello **DIRETORA, JURÍDICO**

PROMON ENGENHARIA

DIREÇÃO EXECUTIVA

Antonio Bardella **DIRETOR-PRESIDENTE**

Osvaldo Bernardo Neto **DIRETOR**

LOGICALIS LATIN AMERICA HOLDING

CONSELHO DE ADMINISTRAÇÃO

Jens Montanana **PRESIDENTE (DATATEC)**

Carlos Alberto Moller Pingarilho **(PROMON S.A.)**

Luiz Fernando Telles Rudge **(PROMON S.A.)**

Marcio Nieblas Zapater **(PROMON S.A.)**

Ivan Dittrich **(DATATEC)**

Robert Bailkoski **(LOGICALIS)**

Stuart Radcliffe **(LOGICALIS)**

DIRIGENTES

José Rodrigo Parreira

CEO (CHIEF EXECUTIVE OFFICER) LATAM

Marcio Saez Caputo

COO (CHIEF OPERATIONS OFFICER) LATAM

Riccardo Gaetano Francesco Modica

VP EXECUTIVO BRASIL

Carlos Alberto Góes de Brito Júnior

VP EXECUTIVO, NoLA (NORTH OF LATIN AMERICA)

FPFS

CONSELHO DELIBERATIVO

Milton Lopes Antelo Filho **PRESIDENTE**

Luiz Fernando Telles Rudge **CONSELHEIRO**

Christiano Morette **CONSELHEIRO**

João Aparecido Gotardi Albanezi **CONSELHEIRO**

Ligia Senise Ferreira Bussad **CONSELHEIRO**

Marcio Nieblas Zapater **CONSELHEIRO**

Eduardo Werneck Vieira Marques **CONSELHEIRO (SUPLENTE)**

Ivan Cozaciuc **CONSELHEIRO (SUPLENTE)**

CONSELHO FISCAL

Márcio Emídio Gavioli **CONSELHEIRO**

Rosana Bretzel **CONSELHEIRO**

Maria Marta Gallego **CONSELHEIRO**

DIRETORIA EXECUTIVA

Marcia Fernandes Kopelman **DIRETORA-PRESIDENTE**

André Natali Schonert **DIRETOR EXECUTIVO**

PROMONIS