



Hållbarhetsrapport 2021

Projektengagemang Sweden AB



PE är ett av Sveriges ledande konsultföretag inom teknik och arkitektur. Som samhällsbyggare skapar vi innovativa och hållbara lösningar som formar utvecklingen av städer och samhällen. Vi finns representerade i hela landet och omsätter årligen över en miljard kronor. PE grundades 2006 och är noterat på Nasdaq Stockholm.

Arbete som gör
skillnad – ramverk för
hållbarhetsarbete

s12



Så bidrar vi
till Agenda
2030

s24



”

2025 är vi Sveriges främsta
konsult med fokus på bygg-
nader och dess närmiljö

s6

Innehåll

Det här är PE	4
Intervju med VD	6
Höjdpunkter i hållbarhetsarbetet 2021	8
Arbete som gör skillnad	12
Kunskap och uppdrag	14
Verksamhet och medarbetare	16
Samverkan i samhället	18
Styrning av hållbarhetsarbetet	22
Våra bidrag till Agenda 2030	24
Prioriteringar	30
Hållbarhetsmål och utfall	34
EU:s taxonomi för hållbar verksamhet	37
Om den här rapporten	38
GRI-index	39

Vi är experter på byggnader

Projektengagemang Sweden AB (publ) är ett av Sveriges ledande konsultföretag med fokus på byggnader och dess närmiljö. Tillsammans med våra kunder planerar och formar vi hållbara byggnader och samhällen.

Vilja att förnya

Som ingenjörer, arkitekter och specialister har vi en stor möjlighet att forma ett mer hållbart samhälle. Varje år hjälper vi 4 000 kunder att göra mer hållbara val i drygt 13 000 uppdrag. Det är tillsammans som vi gör störst skillnad och det är i uppdragen som vi bidrar till vår vision om att förnya vårt samhälle genom innovativa och hållbara lösningar. Det vi gör ska fungera nu och för kommande generationer.

En stolt historia

PE grundades 2006 men vår historia sträcker sig tillbaka till 1950-talet. Förvärv har varit avgörande för vår snabba tillväxt och de företag som vi fått glädjen att ta in i PE har varit några av branschens mest kompetensstarka. Vi finns idag i hela landet, är experter på våra lokala marknader och arbetar nära våra kunder.

Vår affärsidé

Genom att arbeta tillsammans i starka team skapar vi värde – inte bara för våra kunder, utan också för samhället i stort. Grunden är en stark tro på varje medarbetares personliga drivkraft. Tillsammans levererar vi kvalificerade konsulttjänster och lösningar i och omkring byggnader av alla slag.

Koncernnamn: Projektengagemang Sweden AB (publ)

Operativ verksamhet: PE Teknik & Arkitektur AB

Grundades: 2006

VD & Koncernchef: Helena Hed

Antal: 795 medarbetare på 20 orter

Kompetensområden: Kvalificerade konsulttjänster i och omkring byggnader

”

Vi arbetar med allt i och omkring byggnader. Tillsammans med våra kunder formar vi ett samhälle där vi själva vill leva och utvecklas

Helena Hed, VD och Koncernchef

795

medarbetare

20

orter

91%

tycker att sitt arbete
är meningsfullt



4 000

kunder

13 000

uppdrag

Nöjda



Neutrala

Missnöjda

kundernas betyg
på vårt samarbete

Intervju med Helena Hed

2021 har varit det första året med Helena Hed som VD och Koncernchef på PE. Det har varit händelserikt och Helena ser stor potential framåt.



Hur skulle du sammanfatta 2021?

När vi nu lämnat 2021 bakom oss kan jag konstatera att det varit ett händelserikt år för oss på PE, det har också varit mitt första år som VD för bolaget. Under året har vi byggt vidare på våra styrkor, slagit fast en ny strategisk riktning och uppdaterat de finansiella målen. Vi har arbetat med drygt 4 000 kunder och jag är stolt över att vi tillsammans bidragit till en positiv samhällsutveckling i över 13 000 uppdrag. Jag ser en stor potential framåt och genom vår strategiska inriktning har vi tagit en unik och tydlig position på marknaden som engagerar både medarbetare och kunder.

Hur skulle du sammanfatta året i siffror?

För helåret 2021 uppgick nettoomsättningen till drygt en miljard kronor. EBITA-resultatet blev 57 miljoner kronor motsvarande en EBITA-marginal på 5,6 procent. Både omsättning och resultat har minskat och det förklaras i huvudsak av det försämrade marknadsläget under pandemin och de effektiviseringsåtgärder vi gjorde till följd av det. Åtgärderna genomfördes i slutet av 2020 och påverkade antalet medarbetare både vid ingången samt under det första kvartalet 2021 negativt. Vi under året också också anpassat verksamheten efter den nya strategin där exempelvis avvecklingen av järnvägsverksamheten haft en påverkan.

Ni har tagit en ny tydlig position med fokus på byggnader, vad innebär det?

Vår nya position innebär att 2025 är vi Sveriges främsta konsult med fokus på byggnader och dess närmiljö. Vi har fokuserat våra tjänster och tagit en unik och tydlig position på marknaden. Med den nya inriktningen stärks vårt erbjudande gentemot kunder och den tydliggör hur vi skapar värde, vinner nya uppdrag, attraherar medarbetare samt beskriver hur vi ska utvecklas framåt. Vår nya position är inte bara ord utan konkret har vi under året tagit flera stora steg för att skapa en mer effektiv organisation. Bland annat har vi tagit bort ett chefsled och slagit ihop affärsområden till större enheter. Två tydliga exempel på vår renodling är avyttringen av vår järnvägsverksamhet och avvecklingen av vår verksamhet i Indien. Vi har också lagt stor kraft på att strategiskt och långsiktigt utveckla våra ledare. På PE ska alla medarbetare ha möjlighet att utvecklas, påverka och göra skillnad och det startar med ett starkt ledarskap. Vi ser att arbetet ger resultat genom att engagemanget ökar hos våra medarbetare, förtroendet för ledningen stärks och känslan av att vi bidrar till ett hållbart samhälle är tydligare.

Under året har de finansiella målen uppdaterats, varför?

De uppdaterade finansiella målen och vår strategiska plan återspeglar riktningen framåt. De omfattande åtgärder vi gjort för att anpassa verksamheten med ett tydligt fokus på byggnader gör att vi ser stora möjligheter att öka värdeskapandet för våra intressenter under de kommande åren.

”

Vår nya position innebär att vi år 2025 är Sveriges främsta konsult med fokus på byggnader och dess närmiljö

Tillväxt är en viktig komponent framöver, hur har arbetet gått under 2021?

Under 2021 har vi haft äran att välkomna fler än 120 nya kollegor vilket är ett rekord för koncernen. Aldrig tidigare har så många anställts under ett år och många fler är intresserade av att börja på PE. Vi har ett gott anseende i branschen och vi ser att våra rekryteringsaktiviteter har positiv effekt. Dock har rörligheten på arbetsmarknaden tillsammans med de neddragningar som initierades under 2020, avyttringen av järnvägsverksamheten samt avvecklingen av den indiska verksamheten inneburit att vi inte uppnått tillväxt under året.

Hur ser marknaden ut för era tjänster?

Vi ser att behoven kopplade till klimatomställning, digitalisering och urbanisering är fortsatt starka och det finns en stabil underliggande efterfrågan på våra tjänster. Vi ser även stora behov av att både bygga nytt men framförallt utveckla och förädla samt förlänga livslängden i befintliga byggnader. Dessutom är säkerhetsaspekten i våra tjänster och uppdrag allt viktigare. Vi har den kompetens som behövs för att hjälpa våra kunder. Det finns alltid jobb för duktiga konsulter och vi kan konstatera att vi har mycket i våra egna händer. När vi gick in i 2022 hade vi en bra orderstock med oss och vi förväntar oss en fortsatt god efterfrågan på våra tjänster samt en god investeringsvilja framåt. Med viss reservation för effekter av kriget i Ukraina, pandemin samt andra oförutsägbara omvärldsfaktorer ser vi positivt på förutsättningarna på marknaden.

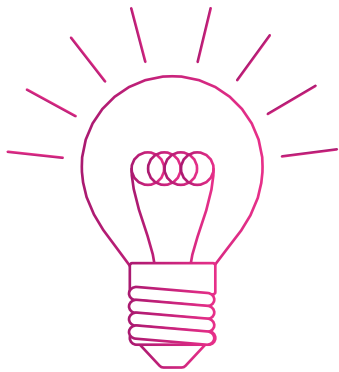
PEs vision är att förnya samhället med innovativa och hållbara lösningar, hur har ni gjort det under 2021?

Som ingenjörer, arkitekter och specialister har vi en stor möjlighet att forma ett mer hållbart samhälle. I vår roll som rådgivare och kunskapspartner är målet att tillsammans med våra kunder göra nödvändiga omställningar mot ett mer hållbart och cirkulärt samhälle. Det är i våra kunduppdrag som vi gör störst skillnad och det är i de som vi bidrar till vår vision. Vi ser också värdet av att arbeta långsiktigt med hållbarhet i vår interna verksamhet och strävar alltid efter ständiga förbättringar. Därför arbetar vi med att minska koldioxidutsläpp från tjänsteresor, öka trivseln på arbetsplatsen och uppnå en jämnare könsfördelning bland ledare och medarbetare. Vi har också ett övergripande mål att bli klimatneutrala 2030 i vår egen verksamhet och 2045 i hela värdekedjan - i linje med Parisavtalet.

Vad har ni för fokus under 2022?

Som ingenjörer, arkitekter och specialister har vi en viktig roll i att hantera möjligheterna och utmaningarna med klimatomställningen, digitaliseringen och urbaniseringen. Det kommande året ska vi, tillsammans med våra kunder, fortsätta att förnya samhället genom innovativa och hållbara lösningar. Vi kommer att ha fokus på lönsam tillväxt och satsar rejält på vårt sälj- och rekryteringsarbete. Vi ser också positivt på möjligheten att göra förvärv inom strategiska områden. Jag ser fram emot resan att vi tillsammans fortsätter att utveckla bolaget mot full potential.

Höjdpunkter i hållbarhetsarbetet 2021



Hållbarhets- och innovationsråd bildas

För att hjälpa oss att accelerera omställningen mot ett klimatsmart och hållbart samhälle bildade vi under året ett Hållbarhets- och innovationsråd. Deras uppgift är att arbeta med konkreta frågeställningar och omvärldsbevakning för att öka kunskapen inom organisationen. Rådet består av konsulter, uppdragsledare och chefer som arbetar i våra kunduppdrag.

PEs hållbarhetsaspekter:

- 2 Hållbarhetskompetens hos medarbetare
- 3 Spetserbjudande inom hållbarhet
- 12 Samhällspåverkan och analys



Klimatneutralt senast 2030

Vi beslutade att vår verksamhet senast 2030 ska vara klimatneutral. Klimatneutralitet innebär att utsläpp som sker ska kunna tas upp av det ekologiska kretsloppet eller med tekniska lösningar och därmed inte bidra till en ökad växthuseffekt. Strategin är att i första hand minska faktiska utsläpp men även att göra kompensationsåtgärder för att kunna uppnå klimatneutralitet.

PEs hållbarhetsaspekter:

- 5 Miljö och klimat
- 1 Hållbarhetsbidrag genom våra uppdrag

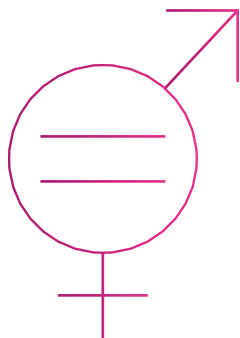


Omställning i pandemin – Samhällsbarometern 2021

Som samhällsbyggare skapar våra team innovativa och hållbara lösningar som formar utvecklingen av byggnader, städer och samhällen. Men vad är egentligen en välplanerad och hållbar stad? Och vad är viktigast för dess invånare? För att ta reda på det tar vi för sjätte året i följd tagit fram rapporten Samhällsbarometern.

PEs hållbarhetsaspekter:

- 12 Samhällspåverkan och analys
- 13 Transparens och intressentdialog



Små steg i rätt riktning

Ett företag som arbetar med att skapa framtidens samhälle måste förstå och spegla personerna som bor i det. Jämställdhet, jämlikhet och mångfald är därför oerhört viktigt för oss. Under året fortsätter andelen kvinnor att öka och totalt är 34 (30) procent av alla som arbetar på PE kvinnor.

PEs hållbarhetsaspekter:

- 4 **Kvalitet**
- 6 **Medarbetarnas välmående**
- 7 **Jämlikhet**



Nöjda medarbetare

Att se till att vi alla mår bra, att vi trivs och att vi utvecklas på jobbet är en viktig del i vårt hållbarhetsarbete och helt avgörande för att vi ska kunna göra skillnad. Under 2021 ser vi positiva förflyttningar inom samtliga våra affärsområden och vi slår rekord i medarbetarnöjdhet.

PEs hållbarhetsaspekter:

- 4 **Kvalitet**
- 6 **Medarbetarnas välmående**



Nöjda kunder

Vi tror på ständiga förbättringar och varje år genomför vi en stor kundundersökning där våra beställare får chans att berätta om hur de ser på vår leverans, vårt engagemang och vårt varumärke. Resultatet visar på stora positiva förflyttningar och kunderna har aldrig tidigare rekommenderat PE i samma höga utsträckning.

PEs hållbarhetsaspekter:

- 1 **Hållbarhetsbidrag genom våra uppdrag**
- 2 **Hållbarhetskompetens hos medarbetare**
- 3 **Spetserbjudande inom hållbarhet**
- 4 **Kvalitet**



Stor översyn av policyer – antalet halveras

Varje år i samband med årsstämman sker en översyn av alla våra policyer. Under årets översikt låg fokus på att renodla våra policydokument så att de bättre vägleder oss i vårt arbete. Under året har hela elva policyer tagits bort eller slagits ihop med en annan, det innebär en halvering av antalet policyer och stor kvalitetsförbättring.

PEs hållbarhetsaspekter:

- 4 **Kvalitet**
- 6 **Medarbetarnas välmående**
- 8 **Affärsetik**

Vänersborgs nya skola får trästomme helt utan stål

Vänersborgs nya stadsdel Holmängs Hage byggs 700 nya bostäder och den nya Holmängskolan. Hållbarhetsambitionerna är höga och därför blir stommen i trä. I projektet har vi flera uppdrag inom bland annat konstruktion och landskapsarkitektur.

Den nya Holmängskolan planeras vara färdigställd 2024 och inkluderar en idrottshall samt utrymmen för förskola. Skolan ska certifieras enligt standarden Miljöbyggnad Silver. Bakom valet att bygga i trä ligger kommunens önskan att uppföra en klimatomständigt hållbar byggnad och samtidigt skapa en bättre inomhusmiljö och högre trivsel. Som ytterligare en del i hållbarhetsambitionen får skolans tak en solcellsanläggning och total producerad el från solceller motsvarar fastighetens totala elförbrukning.

Många uppdrag för PE

Projektet är ett partneringsprojekt i vilket PE har flera uppdrag från entreprenören Serneke. Inom konstruktion är vi huvudkonstruktörer och står också för konstruktion av grund, ytterväggar, klimatskal och komplementbyggnader. Vi hjälper även till med fuktsäkkring, miljöbyggnads- och energisamordning. Vi har också i uppdrag att gestalta utomhusmiljöerna, med ytskikt, utrustning och vegetation.



”

Att stommen ska byggas i trä och inget stål får användas är en spännande utmaning

Johanna Wikström,
ansvarig konstruktör på PE.





Holmängenskolan, Vänersborg

Kund: Serneke

Projektid: 2021 – 2024

Kompetenser: konstruktion,
fuktsäkring, miljöbyggnads-
samordning, energisamordning
och landskapsarkitektur



Arbete som gör skillnad

Som ingenjörer, arkitekter och specialister har vi en stor möjlighet att forma ett mer hållbart samhälle. Vi arbetar med hållbarhet på tre sätt; genom samverkan i samhället, i vår verksamhet med våra medarbetare och framför allt genom att bidra med vår kunskap i våra uppdrag.

På PE har vi gemensamma, övergripande hållbarhetsmål för att vi tror på att vi kan åstadkomma mer genom att vi alla jobbar mot samma mål. Målstyrningen är en del av den årliga affärsplaneringsprocessen och de övergripande målen utgår från olika hållbarhetsaspekter, som i sin tur är fördelade på tre perspektiv. Dessa är Samverkan i samhället, Kunskap och uppdrag samt Verksamhet och medarbetare.

Störst skillnad i våra uppdrag

I vår roll som rådgivare och kunskapspartner är målet att tillsammans med våra kunder göra nödvändiga omställningar mot ett mer hållbart och cirkulärt samhälle. Varje år hjälper vi över 4 000 kunder att göra mer hållbara val i sammanlagt drygt 13 000 uppdrag. Det är i våra kunduppdrag som vi gör störst skillnad och det är i dem som vi bidrar till vår vision om att förnya vårt samhälle genom innovativa och hållbara lösningar.

I samverkan med andra

Vi kan och vill bidra till att bygga ett hållbart samhälle. I samverkan med andra tar vi ansvar för framtiden genom att bidra med innovation, diskussion och hållbara lösningar som direkt kan kopplas till vår strategiska plattform.

Vårt eget bidrag

Vi ser värdet av att arbeta långsiktigt med hållbarhet i vår verksamhet och strävar alltid efter ständiga förbättringar. Därför arbetar vi med hållbarhet i vår interna verksamhet genom att minska koldioxidutsläpp från tjänsteresor, öka trivseln på arbetsplatsen och uppnå en jämnare könsfördelning bland ledare och medarbetare. Vi har ett övergripande mål om att bli klimatneutrala 2030 i vår egen verksamhet och 2045 i hela värdekedjan - i linje med Parisavtalet.

Gränsdragning och definition av hållbarhet

Vårt hållbarhetsarbete definieras av 13 aspekter som tillsammans både fångar och konkretiserar den komplexa helheten. Miljö, sociala förhållanden och personal, mänskliga rättigheter och antikorrupcion är inkluderade i de olika aspekterna. Hållbarhetsstyrningen innefattar alla 13 hållbarhetsaspekter inklusive väsentliga hållbarhetsaspekter. Vi tillämpar gränsdragning för våra aspekter där 1-4 innefattar PE och våra kunder, 5-11 innefattar PE internt samt 12-13 innefattar PE och våra intressenter.





Vårt ramverk för hållbarhet



*Väsentliga aspekter i 2021 års analys.

Kunskap och uppdrag

Varje år hjälper vi över 4 000 kunder att göra mer hållbara val i sammanlagt drygt 13 000 uppdrag. Det är i våra kunduppdrag som vi gör störst skillnad och det är i dem som vi bidrar till vår vision om att förnya vårt samhälle genom innovativa och hållbara lösningar.

1 Hållbarhetsbidrag genom våra uppdrag

Väsentlig aspekt

Samhällsbyggnadssektorn har en stor påverkan på miljömässiga, sociala och ekonomiska aspekter av vårt samhälle. Exempelvis står bygg- och fastighetssektorn för cirka en femtedel av alla koldioxidutsläpp i Sverige. Som rådgivare och kunskapspartner i tidiga skeden har vi därför en stor möjlighet att bidra till en hållbar samhällsutveckling genom våra uppdrag. Vårt mål är att proaktivt stötta våra kunder att göra positiva förflyttningar inom hållbarhet. Vi mäter utfallet av vårt hållbarhetsbidrag utifrån FN:s globala mål och arbetet är en naturlig del av vår affärsplanerings- och budgetprocess.

2 Hållbarhetskompetens hos medarbetare

Vår medvetenhet och kompetens inom hållbarhet är avgörande för att kunna bidra till ett mer hållbart samhälle. Det gäller framförallt hur våra konsulter omsätter kunskap om hållbarhet i sin vardag som arkitekter, ingenjörer och specialister. Vi arbetar aktivt med utbildning för att bygga kompetens och har som mål att alla medarbetare på PE ska få relevant utbildning. Under året har vi startat ett nytt Hållbarhets- och innovationsråd för att omvärldsbevaka, samla kompetens och dela erfarenheter. För att bättre förstå varandras kompetenser och därmed öka samverkan har vi även anordnat en rad kompetensträffar. Vår ambition är att arbeta mer systematiskt med lärande inom vår uppdragsverksamhet.



3 Spetserbjudande inom hållbarhet

Inom PE finns hög specialistkompetens inom strategiska och praktiska hållbarhetsfrågeställningar som vi erbjuder våra kunder i olika faser av ett projekt.



Samhällsanalys

Utvärdering och analys för att påvisa samhällsvärdet av planerade och implementerade hållbarhetsåtgärder.



Stadsutveckling

Ett brett hållbarhetsperspektiv i planering, program, analys, gestaltning genom stadsbyggnadsprocessens alla skeden.



Hållbar fastighet

Strategiska och operativa tjänster med fokus på fastigheter och dess närområde från idé till uppföljning.



Mark, luft och vatten

Expertis inom markmiljö, luft och vatten för att skydda miljön, den biologiska mångfalden och människors hälsa.



Hållbar verksamhetsutveckling

Innovation och styrning av utvecklingsprojekt för att stärka verksamheters arbete inom hållbarhet.

4 Kvalitet

Väsentlig aspekt

För de tjänster vi säljer och levererar eftersträvar vi att göra kunden nöjd och helst överträffa förväntningarna. Vi utvärderar alla våra uppdrag för att hela tiden utvecklas och skaffa erfarenheter till kommande uppdrag. Vi arbetar systematiskt med avvikelser och förbättringar i våra verksamhetsprocesser och uppdrag. Kvartalsvis sammanställs en riskrevision till styrelsen och en gång per år hålls ledningens genomgång då koncernledningen och våra segment analyserar verksamhetssystemets tillförlitlighet.

Extern- och internrevisioner planläggs i treårscykler så att samtliga verksamheter och orter täcks in på ett rimligt sätt. Planerna uppdateras årligen. Vi är certifierade i och baserar vårt verksamhetssystem på ISO 9001:2015.

Verksamhet och medarbetare

Vi ser värdet av att arbeta långsiktigt med hållbarhet i vår verksamhet och strävar alltid efter ständiga förbättringar. Vårt interna hållbarhetsarbete stödjer vår vision, våra strategier samt våra mål.

5 Miljö och klimat

Vår miljöpåverkan från verksamheten innefattar vår klimatpåverkan samt energi- och resursanvändning. Miljöledningen styrs främst genom vår hållbarhetspolicy. I vårt miljöledningsarbete har vi valt att fokusera på klimat och målet är att PE ska vara klimatneutralt 2030. Vi mäter direkta och indirekta CO2 utsläpp enligt GHG-protokollet, scope 1, 2 och till vissa delar även scope 3.

6 Medarbetarnas välmående

Väsentlig aspekt

Som tjänsteföretag är det viktigt att säkerställa en god arbetsmiljö, hälsa och utveckling för våra medarbetare. Detta inkluderar trygghet, säkerhet, utvecklingsmöjligheter, förmåner och arbetsmiljö. Närmaste chef är ansvarig och arbetet drivs inom HR-processen. Frågor rörande sociala förhållanden och personal styrs genom riktlinjer för medarbetare, vår arbetsmiljöhandbok samt vårt systematiska brandskyddsarbete. Vi följer utfallet genom mätning av sjukfrånvaro, arbetsskador samt antal fall av diskriminering samt vidtagna åtgärder och redovisar även andel anställda som omfattas av kollektivavtal (se Hållbarhetsmål och utfall).

Under 2021 har vi aktivt arbetat med det pulsbaserade verktyget som implementerades 2019 och följer nu på veckobasis våra medarbetares engagemang och mående. Verktyget används av chefer på alla nivåer för att tillsammans med medarbetare reflektera kring frågor som rör arbetsplatsen. Verktyget ger också medarbetarna möjlighet att anonymt flagga för eventuella trakasserier och kränkande särbehandling. Mätmetoden ger en bättre övergripande bild av hur företaget mår och ansvariga får möjlighet att snabbt agera på både positiva och negativa trender.

Under året har vi följt myndigheternas rekommendationer och riktlinjer kopplade till covid-19-pandemin. Vi har bland annat säkerställt våra medarbetares möjlighet att arbeta på distans, anpassat kontorsmiljöer, infört mer flexibla arbetstider och tillhandahållit arbetsverktyg till hemmakontor. Vi har även fortsatt att digitalisera vårt utbildningsmaterial som finns inom ramen för PE-skolan. Detta för att inte begränsa möjligheten till utveckling för enskilda medarbetare då fysiska träffar ställts in.

7 Jämlikhet

Vi arbetar med jämställdhet, mångfald och vill skapa lika möjligheter för alla. Arbetet beskrivs i vår uppförandekod och styrs genom styrs genom rutiner i vårt verksamhetssystem. Vårt fokus i utvecklingsarbetet ligger framförallt på jämställdhet. Detta mäter vi bland annat genom könsbalansen i styrelsen, ledningen och bland övriga medarbetare (se Hållbarhetsmål och utfall).

Jämlikhetsarbetet är en viktig komponent i vårt kulturarbete, där alla medarbetare och ledare på PE bidrar. Arbetet börjar i styrelsen, där hållbarhetspolicyn tillämpas, och sträcker sig till den enskilda medarbetaren.

8 Affärsetik

I vår Uppförandekod finns riktlinjer för hur vi ska bedriva vår verksamhet på ett etiskt och socialt riktigt sätt. Koden innehåller riktlinjer för; företagskultur, affärsetik, principer och de anställdas rättigheter, etik och moral, otillåten påverkan, korruption, rapportering av oegentligheter, hälsa och säkerhet, kommunikation och integritet, jämställdhet, mångfald och diskriminering samt relationer i samhället. Vi kommer framöver att mäta kommunikation och utbildning i uppförandekod (se Hållbarhetsmål och utfall).

Vi har en extern whistleblower-funktion på plats där medarbetare anonymt kan meddela om de misstänker allvarliga oegentligheter eller missförhållanden i företaget. Funktionen är tillgänglig för alla och finns beskriven och länkad till på intranätet.

9 Stabil ekonomi

Väsentlig aspekt

Vår ekonomiska stabilitet och våra finansiella resultat skapar långsiktigt värde i form av lön till medarbetare, avkastning till ägare, betalning till leverantörer, skatt till staten samt ränta till långgivare. Vi redovisar den exakta fördelningen under skapat och fördelat ekonomiskt värde (se Hållbarhetsmål och utfall). Våra affärsområdeschefer är ansvariga för resultatet inom respektive affärsområde och rapporterar direkt till VD. Resultatuppföljning sker månadsvis under ledning av Finansdirektör. VD och Koncernchef är ytterst ansvarig för att vi når våra övergripande finansiella mål för koncernen.

Finansiella mål

Tillväxt - En årlig tillväxt över tid på 15 procent inkluderande förvärv

Lönsamhet - 10 procent EBITA-marginal över tid

Skuldsättning - En nettolåneskuld i relation till EBITDA som inte ska överstiga 2,5

Utdelningspolicy - 30-50 procent av årets resultat ska delas ut till aktieägarna

10 Säkerhet och beredskap

Vi arbetar proaktivt med säkerhets- och beredskapsfrågor inom verksamheten för att säkerställa kvalitet och kontinuitet. Detta innefattar vårt informationssäkerhetsarbete. Arbetet leds av vår säkerhetschef och varje segment har en beredskapsplan på plats. Under året har vi till följd av pandemin förstärkt och förbättrat säkerheten i både vår fysiska arbetsmiljö på kontoret och den digitala arbetsmiljön.

11 Ansvarsfull leverantörskedja

Vi tar ansvar för vår leverantörskedja genom bland annat leverantörsgrensningar, ansvarsfulla inköp och uppföljning utifrån vår livscykel. Detta regleras i våra rutiner som hanterar vilken typ av inköp vi gör och även i vår Uppförandekod leverantörer som vi har ambition att alla våra kritiska leverantörer ska godkänna. Alla kritiska leverantörer ska acceptera uppförandekoden för leverantörer.

PEs livscykel

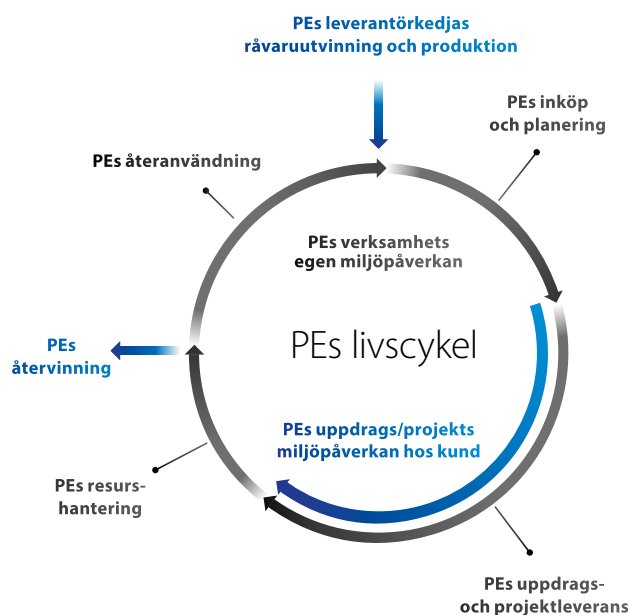
PEs livscykel börjar med våra leverantörers produktion av de varor och tjänster vi köper in. Leverantörer köper i sin tur in råvaror för sin produktion som utvunnits på olika sätt. Därför är det viktigt att PE granskar leverantörer och att dessa följer vår uppförandekod för leverantörer som anger riktlinjer för miljö- och arbetsmiljöhänsyn.

PE hanterar sedan inköp, transport och installation av varor och tjänster. Vi kan välja vilka varor och tjänster vi köper och om vi vill köpa lokala produkter samt hur dessa ska installeras och användas.

Efter det kommer användningsfasen då PE använder el, värme, kyla, transporter, inredning, datorer och telefoni, förbrukningsvaror, mat och dryck samt olika tjänster. I denna fas ligger PEs verksamhets största negativa miljöpåverkan – våra transporter i tjänst. Men i denna fas ligger också vår största positiva miljöpåverkan – vårt bidrag till våra kunders miljöprestanda.

I nästa fas resurshanterar PE uttjänade resurser som till stor del består av kartonger, papper och hushållsavfall från pentryn.

Datorer och skärmar leasas och hanteras därför som resurser som återanvänds. PE sorterar sitt avfall vilket bidrar till att det kan återvinnas i livscykeln sista fas. Vi säkerställer efterlevnad av Avfallsförordningen genom lagefterlevnadskontroll.



Samverkan i samhället

Vi kan och vill bidra till att bygga ett hållbart samhälle. I samverkan med våra intressenter tar vi ansvar för framtiden genom innovativa och hållbara lösningar och har även en direkt koppling till vår strategiska plattform.

12 Samhällspåverkan och analys

Denna aspekt omfattar vår samverkan med aktörer i samhället, som till exempel universitet och branschorganisationer.

En annan del handlar om hur vi själva bedriver samhällspåverkan och delar insikter. Ett exempel på det är Samhällsbarometern där vi årligen frågar, sammanställer och lyfter fram hur Sveriges invånare upplever samhällsutvecklingen. Vi har under året även deltagit i samhällsdebatten genom exempelvis debattartiklar och verkat för att driva på för en positiv omställning efter pandemin. Genom arbetet med samhällspåverkan och analys är vi med och bidrar till en positiv samhällsutveckling, utöver vår dagliga verksamhet. Arbetet är också viktigt för vår egen omvärldsbevakning, vårt organisatoriska lärande och för att skapa trovärdighet tillsammans med andra som delar vår ambition.

Externa initiativ som PE stödjer och bidrar till:

- PEs konsulter bidrar som gästföreläsare och handledare på en rad skolor, bland annat KTH, Chalmers, Luleå Tekniska Universitet och Berghs School of Communication.

Medlemskap i branschorganisationer:

- Sweden Green Building Council, SGBC
- UN Global Compact
- Innovationsföretagen
- IQ Samhällsbyggnad, IQS
- LFM30
- Svenska Institutet för Standarder, SIS



13 Transparens och intressentdialog

Aspekten handlar om att vi på ett metodiskt och transparent sätt kommunicerar med våra intressenter. Det ger möjlighet för alltifrån investerare och kunder till potentiella medarbetare och samarbetspartners att granska och ta ställning till om de vill ingå avtal med oss. För detta har vi två huvudsakliga verktyg: Löpande intressentdialog, där vi i det dagliga arbetet interagerar med våra intressenter, och en analys som sammanställs årligen.

Intressentdialog och analys

Våra intressenter är personer och grupper som vi är beroende av för att kunna uppnå våra mål. Därför för vi löpande dialog med dessa. Det är ett viktigt verktyg för att säkerställa att vi är relevanta för våra intressenter och hjälper oss att förstå hur vi ska prioritera framöver. En gång per år dokumenterar och sammanställer vi insikterna i en intressentanalys. PE har identifierat åtta intressentgrupper. Dessa är samma som föregående år och finns beskrivna i listan nedan.

- **Ägare:** Våra aktieägare som representeras i form av PEs styrelse
- **Medarbetare:** Våra konsulter och medarbetare
- **Kunder:** Köper våra tjänster och implementerar våra lösningar
- **Samhället:** Medborgarna i det samhället vi är med och formar
- **Finansiär & Bank:** Finansierar investeringar
- **Samverkansaktörer:** Organisationer, nätverk, akademier och andra aktörer vi samverkar med
- **Media & Intressentorganisationer:** Bildar opinion och påverkar andra intressenter
- **Stat & Myndighet:** Sätter spelregler och förutsättningar för vår verksamhet

Under 2021 har vi för tredje året i följd genomfört strukturerade intressentdialoger med utvalda intressentgrupper. Detta år valdes kunder som fokusgrupp och dialogen har skett av det nya Hållbarhets- och innovationsrådet, för att fånga en bredd av perspektiv från PEs olika kompetensområden. De strukturerade intressentdialogerna har bestått av inbokade intervjuer med utvalda kunder, totalt sju stycken. Vi har använt en gemensam mall för att dokumentera samtalen och en gemensam bild diskuterades och sammanställdes av Hållbarhets- och innovationsrådet.

Genom hållbarhets- och innovationsrådet har steg tagits för att göra intressentdialogen till en löpande och integrerad del av PEs omvärldsbevakning och bolagsstyrning. Det krävs många olika kompetenser och perspektiv för att förstå omvärlden och de förväntningar som finns från intressenterna. Hållbarhets- och innovationsrådet ger inspel till VD och ledning för att möjliggöra ett verklighetsförankrat beslutsfattande.

Om PEs hållbarhetsrapport

Vi har valt att göra vår hållbarhetsrapportering enligt riktlinjerna för GRI, Global Reporting Initiative, som bland annat betyder att vi ska rapportera på ett pålitligt och fullständigt sätt, där vi lyfter fram de väsentliga aspekterna. För oss är det i projekten där vi tillsammans med våra kunder tar fram lösningar som ska hålla över lång tid framöver.

En annan viktig princip i rapporteringen är balans. Vi ska vara stolta över vad vi åstadkommit, men också lyfta fram det vi inte lyckats med. Vi har ett fortsatt viktigt arbete framför oss för att nå våra mål och bidra till en hållbar utveckling.

Läs mer om principerna för vår hållbarhetsrapport på sidan 35.

Rikshem tar nästa steg mot ett hållbart fastighetsbestånd

Som en del i Rikshems hållbarhetsarbete fick PE i uppdrag att genomlysna fastighetsbeståndet i relation till EU:s taxonomiförordning för gröna investeringar. En modell som beräknar taxonomi-compliance för deras fastigheter blir ett viktigt verktyg för Rikshems fortsatta arbete.

Initialt sammanställdes en översikt och kunskapsunderlag för Rikshems dialog med sina ägare och intressenter. Därefter startades arbetet med att genomlysna det befintliga fastighetsbeståndet utifrån taxonomins kriterier. Detta levererades i form av en presentation och plan för hantering av krav utifrån taxonomin, samt en modell som beräknar taxonomi-compliance för beståndets mer än 500 fastigheter.

Modell för att anpassa enligt EU-taxonomin

Modellen som beräknar taxonomi-compliance tar hänsyn till fastighetsbeståndets energiprestanda omräknat enligt BBR 29. De fastigheter som identifierats ha bäst energiprestanda valdes ut för en pilotstudie av fastighetsvis klimatriskinventering. Utöver detta genomfördes en övergripande riskkartläggning av fastighetsbeståndet för att identifiera vilka fastigheter som ligger inom riskzonen för någon av de akuta eller systematiska klimatriskerna. Kartläggningen och pilotstudien kommer att ligga till grund för det fortsatta arbetet att anpassa fastigheterna mot klimatförändringarna. I tillägg till taxonomi-compliance för befintligt bestånd sammanställde PE förslag på fortsatt arbete för ytterligare ekonomiska aktiviteter inom ramen för EU-taxonomin, däribland nyproduktion och ombyggnad.





Genomlysning fastighetsbestånd

Kund: Rikshem

Projektid: 2021

Kompetenser: Taxonomi-stöd,
strategistöd, grön finansiering,
klimatriskinventering

”

Taxonomins ramverk är komplext och under utveckling men här har PE stöttat oss och gjort det begripligt. Tillsammans gjorde vi prioriteringar var vi skulle börja. Vi satte upp en plan och började därefter arbeta strukturerat och systematiskt.

Elisabeth Schylander, Hållbarhetschef på Rikshem

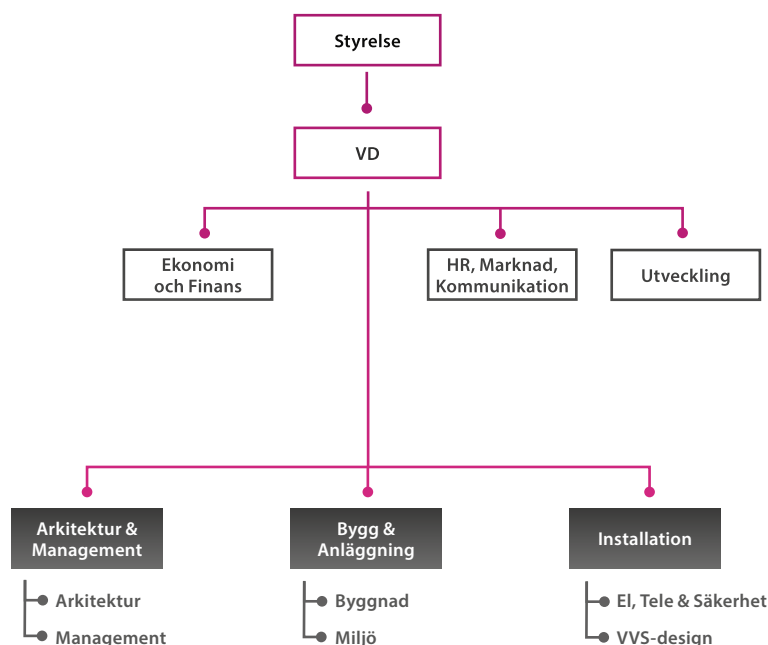


Styrning av hållbarhetsarbetet

Hållbarhet är ett fundament i PEs koncernstrategi och helt avgörande för vår fortsatta framgång. Ytterst ansvarig är VD som styr och koordinerar det övergripande arbetet. Inom respektive affärsområde utarbetas en handlingsplan för att tillsammans med medarbetarna nå gemensamt uppsatta hållbarhetsmål.

PEs övergripande mål är att skapa långsiktigt värde för våra intressenter. En förutsättning för detta är en väl fungerande bolagsstyrning som kännetecknas av en effektiv organisationsstruktur, system för intern kontroll och riskhantering samt transparens. Koncernens bolagsstyrning grundar sig på svensk lagstiftning och bolagsordning samt övriga relevanta lagar och regler. Styrningen sker via årsstämman, styrelsen och den verkställande direktören i enlighet med aktiebolagslagen, bolagsordningen samt svensk kod för bolagsstyrning.

PEs policyer styrs enligt rutin i vår policyhierarki. Policyer ses över minst årligen i samband med konstituerande styrelsemöte eller när behov finns. Verksamheten och dess processer beskrivs i verksamhetssystemet, där styrande och guidande dokument finns länkade till respektive delprocess för att förenkla för medarbetare att ta del av vad som gäller. I den årliga affärsplanerings- och budgetprocessen sätts mål och planer för verksamheten som beslutas av PEs styrelse.



*PEs organisationsstruktur 2022-04-01

Väsentliga organisationsförändringar under 2021

Under 2021 har PE fortsatt arbetet med att skapa ett gemensamt, effektivt och lönsamt bolag. Inom koncernen pågår fortsatt ett stort samlokaliseringsprojekt, där lokala kontor på samma ort flyttar ihop. Under 2021 har antalet kontor minskat från cirka 30 till 24.

Under året har även flera organisationsförändringar genomförts där verksamheten decentraliserats ytterligare genom färre antal affärsområden samt att ett chefsled tagits bort. Detta gjordes för att ytterligare stärka kundfokus, öka effektiviteten och tydliggöra affärsansvar.

Under året har även företagets indiska dotterbolag samt verksamhet inom järnväg avyttrats då de inte bedömdes ingå i företagets kärnverksamhet.

Utvärdering av hållbarhetsstyrning

Vi mäter löpande utfallet av vårt hållbarhetsarbete för att kunna utvärdera och justera styrningen. För varje hållbarhetsaspekt finns indikatorer och mål som vi följer löpande. Intressentdialogen är ett viktigt komplement för att ge oss en mer kvalitativ bild.

Under året har Hållbarhetsrådet gjorts om till en styrgrupp för hållbarhetsfrågor och ett nytt Hållbarhets- och innovationsråd skapats med konsulter i verksamheten, för att stärka omvärldsbevakningen. På så vis har hållbarhetsarbetet blivit till en mer integrerad del av affärsstrategin, bolagsstyrningen, verksamheten och kunderbjudandet.

Under 2021 har vi tagit ytterligare ett steg för att integrera hållbarhetsstyrningen i nyckelprocesser och bolagsstyrning. Vi har fortsatt lagt stort fokus på att implementera och harmonisera det nya digitala verksamhetssystemet. Det har under året förenklat efterlevnad, relevans i innehållet samt ökat användandet.

Inom ramen för affärsplanarbetet har handlingsplaner kopplade till kvalitet, miljö och hållbarhet tagits fram utifrån koncernens gemensamma och prioriterade hållbarhetsmål.

Bindande krav

Vår verksamhet styrs av ett antal krav från våra intressenter som vi måste leva upp till. Det handlar om lagkrav men också sådant vi måste säkerställa för att fortsätta bedriva vår verksamhet. Vi har en stabil grund för att möta dessa krav på ett ändamålsenligt sätt genom vårt verksamhetssystem helt i linje med ISO 9001:2015 och 14001:2015. Varje år genomgår vi en extern revision. Detta ser vi som ett bra sätt att verifiera våra insatser.

Bindande miljökrav hanteras inom miljöledningsprocessen där vi förbinder oss att göra en energikartläggning, lagefterlevnadskontroll avseende avfallshantering samt leverantörsbedömning av våra kritiska leverantörer.

Bindande krav kopplat till sociala förhållanden och personal rör jämställdhet, medarbetarnas arbetsmiljö inklusive hälsa och säkerhet samt möjlighet till utbildning som styrs av arbetsmiljölagar. Vi som arbetsgivare har även ett ansvar i arbetsanpassnings- och rehabiliteringsfrågor. Dessa krav hanteras inom ramen för HR-processen.

Vår uppförandekod förbinder oss att följa Code of Ethics som är utarbetad av konsultföretagens internationella branschorganisation, FIDIC*, att respektera grundläggande mänskliga rättigheter och verka enligt principerna i FN:s deklaration för mänskliga rättigheter, ILO:s** kärnkonventioner.

Motverkande av korruption och oegentligheter regleras i vår uppförandekod.

* International Federation of Consulting Engineers

** International Labour Organization

Våra bidrag till Agenda 2030

Samhällsbyggnadssektorn har en stor påverkan på miljömässiga, sociala och ekonomiska aspekter av vårt samhälle. Exempelvis står bygg- och fastighetssektorn för nästan 20 procent av alla klimatutsläpp i Sverige och det finns stora sociala utmaningar att lösa. Som rådgivare och kunskapspartner i tidiga skeden har vi stora möjligheter att bidra till en mer hållbar samhällsutveckling genom våra uppdrag.

FN:s Agenda 2030 har allt tydligare etablerats som ett centralt ramverk för hållbarhet inom offentlig och privat sektor i linje med de globala hållbarhetsmålen. Nu har vi mindre än åtta år kvar på oss att tillsammans nå dessa mål som Sverige antagit tillsammans med resten av världens nationer. Det är därför viktigt att beslut som fattas idag analyseras utifrån målen och hur de kan uppfyllas.

Med detta som bakgrund spelar vi en viktig roll i vår rådgivning och vi använder målen som utgångspunkt i hållbarhetsarbetet. Vi gör detta genom att bidra till enskilda mål inom olika tjänster men även i övergripande hållbarhetsstrategiska

tjänster med systemanalyser som tittar på alla mål samtidigt. Det senare är viktigt för att identifiera och hantera de synergier och målkonflikter som oundvikligen uppstår i samhällsbyggnadens olika målsättningar. I största möjliga mån försöker vi identifiera möjligheter att göra positiva tillägg till målen och inte endast minimera den negativa påverkan.

Nedan beskriver vi våra bidrag till de delmål där vi har en direkt påverkan i våra uppdrag. Detta är inte heltäckande utan ger några exempel på hur vi bidrar till en positiv samhällsutveckling.



3.4 Minska antalet dödsfall till följd av icke smittsamma sjukdomar och främja mental hälsa

Vår påverkan: Låg/medel

Vi bidrar genom att främja hälsa och välmående i alla typer av byggnader vi utformar. Det kan handla om att främja hälsosamma val som att locka till användande av trapphus framför hiss. Vi bidrar även specifikt genom att utforma sjukvårdslokaler.

Exempelprojekt: Skolgårdsprojekt där eleverna bestämda.

Kund: SISAB



3.9 Minska antalet sjukdoms- och dödsfall till följd av skadliga kemikalier och föroreningar

”Till 2030 väsentligt minska antalet döds- och sjukdomsfall till följd av skadliga kemikalier samt föroreningar och kontaminering av luft, vatten och mark.”

Vår påverkan: Medel

Vi påverkar bland annat genom föreskrivning av sunda material och produkter utan skadliga kemikalier samt aktivt arbete med att förbättra byggnaders innemiljö i våra uppdrag. Här kan vi ha en negativ påverkan om vi inte gör aktiva val.

Exempelprojekt: Underlag för hållbar utveckling i Svindersberg.

Kund: Nacka kommun



4.2 Lika tillgång till förskola av god kvalitet

”Senast 2030 säkerställa att alla flickor och pojkar har tillgång till förskola av god kvalitet som ger omvårdnad och förbereder dem för att börja grundskolan.”

Vår påverkan: Låg/medel

Det åstadkommer vi bland annat genom att utforma skolmiljöer som tillgodoser verksamhetens och barnens behov av en trygg, pedagogisk och funktionell miljö. Genom kostnadseffektiv och kvalitativ utformning bidrar vi med att tillgodose behovet av utbildningslokaler.

Exempelprojekt: Vänersborgs nya skola får trästomme helt utan stål. Kund: Serneke



4.A Skapa inkluderande och trygga utbildningsmiljöer

”Bygga och förbättra utbildningsmiljöer som är anpassade för barn och personer med funktionsnedsättning, samt tar hänsyn till jämställdhetsaspekter och därmed erbjuder en trygg, fredlig, inkluderande och ändamålsenlig lärandemiljö för alla.”

Vår påverkan: Medel/hög

Det åstadkommer vi genom att sätta barnets och individens behov i fokus vid utformning av trygga och tillgängliga utbildningsmiljöer.

Exempelprojekt: Samverkan för smarta lösningar vid Närlunda-skolan i Askersund. Kund: Askersunds kommun



6.1 Säkert dricksvatten för alla

”Senast 2030 uppnå allmän och rättvis tillgång till säkert och ekonomiskt överkomligt dricksvatten för alla.”

Vår påverkan: Låg/medel

Vårt bidrag ligger i avancerad innovativ teknologi, som samtidigt är kostnadseffektiv och lättskött. Bland annat använder vi Mikrobiologisk BarriärAnalys som vi tillämpar för att minska farliga värden i vatten. Tekniken förebygger också virus, parasiter och bakterier.

Exempelprojekt: Dricksvatten i Korsnäs, från grumligt till kristallklart. Kund: Korsnäs kommun



6.3 Förbättra vattenkvalitet och avloppsrening samt öka återanvändning

”Till 2030 förbättra vattenkvaliteten genom att minska föroreningar, stoppa dumpning och minimera utsläpp av farliga kemikalier och material, halvera andelen obehandlat avloppsvatten och väsentligt öka återvinningen och en säker återanvändning globalt.”

Vår påverkan: Låg/medel

Till detta mål bidrar vi genom vattenrening, analys av markföroreningar och geotekniska undersökningar. Bland annat genom att designa vattenreningsverk med avancerad och ändamålsenlig teknik eller efterbehandling av förorenad mark.

Exempelprojekt: Nytt bostadsområde och ny entré till Ekerö. Kund: Ekerö kommun



6.4 Effektivisera vattenanvändning och säker vattenförsörjning

”Till 2030 väsentligt effektivisera vattenanvändningen inom alla sektorer samt säkerställa hållbara uttag och en hållbar försörjning med sötvatten för att angripa vattenbristen och väsentligt minska det antal människor som lider av vattenbrist.”

Vår påverkan: Medel

Våra positiva bidrag sker dels genom våra uppdrag inom VA, dagvattenhantering, landskapsutformning och planering av grönbå strukturer, dels genom smart utformning av själva fastighetens system, bland annat genom att optimera vattenanvändning. Det finns en risk till att vi bidrar till negativ påverkan om vattenanvändningsfrågan inte tas om hand på ett bra sätt i våra uppdrag.

Exempelprojekt: Innovativ lösning för kulvertsystem i Vallastaden. Kund: Tekniska verken, Linköping



7.2 Öka andelen förnybar energi i världen

”Till 2030 väsentligen öka andelen förnybar energi i den globala energimixen.”

Vår påverkan: Medel/hög

Dessa bidrag uppstår inom flera av våra tjänster. Till exempel vid utveckling av teknik och anläggningar inom förnybar energi och energieffektivisering samt i uppdrag inom fastighetsutveckling och certifiering av fastigheter.

Exempelprojekt: Parkhusen i Gränbystaden kv 2, Uppsala. Kund: TL Bygg / Atrium Ljungberg



7.3 Fördubbla ökningen av energieffektivitet

"Till 2030 fördubbla den globala förbättringstakten vad gäller energieffektivitet."

Vår påverkan: Hög

Bygg- och fastighetsbranschen har en stor potential att öka förbättringstakten vad gäller energieffektivitet. Vi har en betydande påverkan genom våra uppdrag där vi bidrar med energioptimering, tekniska insatser och att i de tidiga skedena facillitera och genomföra energistrategiska vägval ur ett systemperspektiv. Risken till negativ påverkan ligger i att vi inte lyckas åstadkomma nog kraftfulla åtgärder.

Exempelprojekt: Energistrategi. Kund: Kungsliden



8.4 Förbättra resurseffektiviteten i konsumtion och produktion

Vår påverkan: Låg/medel

Vi bidrar till cirkulär konsumtion och produktion genom att bland annat arbeta med återbrukade material och inventarier. Här har vi en stor negativ påverkan i de projekt som jungfruliga material används, eller då vi väljer material som inte går att återanvända.

Exempelprojekt: Toppmodernt kontorshus kopplades på 1800-talshus. Kund: Bergman & Höök (Fastighetsägare: Bygg-Göta och Platzer)



8.8 Skydda arbetstagares rättigheter och främja trygghet och säker arbetsmiljö för alla

"Skydda arbetstagarnas rättigheter och främja en trygg och säker arbetsmiljö för alla arbetstagare, inklusive arbetskraftsinvandrare, i synnerhet kvinnliga migranter, och människor i otrygga anställningar."

Vår påverkan: Medel

I flera av våra projekt vistas vi ute på byggarbetsplatser där vi har en stor påverkan att främja en trygg och säker arbetsmiljö. Genom våra BAS P/U bidrar vi med byggarbetsmiljösamordnare både för planering och projektering samt utförande. Vi använder ID06 för att bidra till en rättvis och trygg arbetsmiljö.

Exempelprojekt: Renovering av Uppsala domkyrkas tornspiror. Kund: Svenska kyrkan



11.1 Säkra bostäder till överkomlig kostnad

Vår påverkan: Låg/medel

Genom smarta val i tidigt skede kan vi påverka slutpriset för de bostäder vi ritat. Vi bidrar negativt i de fall vi tillsammans med våra uppdragsgivare inte aktivt arbetar med att effektivisera byggprocessen ur ett ekonomiskt perspektiv.

Exempelprojekt: Upprustning av klassiska Stjärnhusen. Kund: ÖBO (Örebro bostäder)



11.2 Tillgängliggör hållbara transportsystem för alla

"Senast 2030 tillhandahålla tillgång till säkra, ekonomiskt överkomliga, tillgängliga och hållbara transportsystem för alla. Förbättra trafiksäkerheten, särskilt genom att bygga ut kollektivtrafiken, med särskild uppmärksamhet på behoven hos människor i utsatta situationer, kvinnor, barn, personer med funktionsnedsättning samt äldre personer."

Vår påverkan: Låg/medel

I vår roll som rådgivare både föreslår och möjliggör vi för hållbara transportsystem och möjlighet att byta mellan olika trafikslag.

Exempelprojekt: Stockholms tunnelbana förnyas. Kund: Trafikförvaltningen/SL



11.3 Inkluderande och hållbar urbanisering

Vår påverkan: Medel/hög

Dessa bidrag kan vi skapa i våra projekt kring stads-, områdes- och fastighetsutveckling genom att inkludera brukarnas perspektiv, exempelvis genom aktivt deltagande och inkluderande medborgardialog.

Exempelprojekt: Digital medborgardialog. Kund: Bostadsutveckling Kungens Kurva AB



11.6 Minska städernas miljöpåverkan

"Till 2030 minska städernas negativa miljöpåverkan per person, bland annat genom att ägna särskild uppmärksamhet åt luftkvalitet samt hantering av kommunalt och annat avfall."

Vårt bidrag: Hög

Vi har en stor möjlighet att bidra genom att knyta ihop och optimera miljöpåverkan ur ett helhetsperspektiv: byggnadens miljöpåverkan ur ett livscykelperspektiv, verksamheterna i den och transporter till och från. Vi har ett betydande negativt bidrag i de fall systemperspektivet på miljöfrågorna inte tas.

Exempelprojekt: Skalbar modell för klimatsmarta beslut. Kund: Arwidsro Fastighets AB



11.7 Skapa säkra och inkluderande grönområden för alla

"Senast 2030 tillhandahålla universell tillgång till säkra, inkluderande och tillgängliga grönområden och offentliga platser, i synnerhet för kvinnor och barn, äldre personer och personer med funktionsnedsättning."

Vår påverkan: Medel/hög

I våra landskaps- och stadsplaneringsuppdrag har vi stor möjlighet att bidra till att skapa säkra och inkluderande grönområden och offentliga platser, som är tillgängliga för alla människor. Som rådgivare har vi en roll att föreslå gröna och tillgängliga platser i stadsrummet.

Exempelprojekt: Fabriksparken i Sundbyberg, med plats för trivsel. Kund: Skandia Fastigheter



11.A Främja nationell och regional utvecklingsplanering

"Främja positiva ekonomiska, sociala och miljömässiga kopplingar mellan stadsområden, stadsnära områden och landsbygdsområden genom att stärka den nationella och regionala utvecklingsplaneringen."

Vår påverkan: Medel/hög

Genom våra projekt i tidigt skede av planeringsprocessen bidrar vi med ett holistiskt perspektiv på regional utveckling, ur ett ekonomiskt, socialt och miljömässigt perspektiv.

Exempelprojekt: Stadsomvandling i Norrtälje hamn. Kund: Norrtälje kommun



12.2 Hållbar förvaltning och användning av naturresurser

"Senast 2030 uppnå en hållbar förvaltning och ett effektivt nyttjande av naturresurser."

Vår påverkan: Medel

Vårt bidrag ligger i att återbruka naturresurser, material och bygga cirkulärt, exempelvis att en byggnad kan byta funktion över tid. Ett stort bidrag är att skapa förutsättningar för att det som byggs har en lång livslängd, genom smarta bärande konstruktioner, hög brandsäkerhet och flexibla planlösningar. Här har vi en stor negativ påverkan i de projekt där ett effektivt resursnyttjande inte beaktas.

Exempelprojekt: Återbruk i stor skala, Krokslätts Fabriker i Mölnadal. Kund: Husvärden, K21 Entreprenad



12.4 Ansvarsfull hantering av kemikalier och avfall

"Senast 2020 uppnå miljövänlig hantering av kemikalier och alla typer av avfall under hela deras livscykel, i enlighet med överenskomna internationella ramverket, samt avsevärt minska utsläppen av dem i luft, vatten och mark i syfte att minimera deras negativa konsekvenser för människors hälsa och miljön."

Vår påverkan: Medel

Vi verkar för en effektiv användning av resurser, hänsyn till ekosystemtjänster samt minskad påverkan från farliga kemikalier genom användandet av miljödatabaser som Byggarvbedömningen, Basta och Sundahus.

Exempelprojekt: Platinan - ett av nordens största utvecklingsprojekt. Kund: PEAB, Vasakronan



12.5 Minska mängden avfall markant

"Till 2030 väsentligt minska mängden avfall genom åtgärder för att förebygga, minska, återanvända och återvinna avfall."

Vår påverkan: Hög

Vi har en stor påverkansmöjlighet som arkitekter och specialister vid utformning av byggnader och miljöer genom att designa för cirkulär materialanvändning. Här har vi en stor negativ påverkan i de projekt som jungfruliga material används.

Exempelprojekt: Samlokalisering med tidlös design. Kund: Region Stockholm



13.1 Stärk motståndskraften mot och anpassningsförmågan till klimatrelaterade katastrofer

”Stärka motståndskraften mot och förmågan till anpassning till klimatrelaterade faror och naturkatastrofer i alla länder.”

Vår påverkan: **Hög**

Vi bidrar genom klimatanpassningsprojekt både som en del av stadsplanering, landskapsutformning och fastighetsutveckling såväl som klimatriskutredningar och åtgärdsbedömningar. Om dessa aspekter ej tas om hand riskeras en stor negativ påverkan då exploatering ofta innebär minskad motståndskraft mot och anpassningsförmågan till klimatrelaterade katastrofer, om inte aktiva val görs.

Exempelprojekt: Klimatriskanalys av fastighetsbeståndet. Kund: Rikshem AB



13.3 Öka kunskap och kapacitet för att hantera klimatförändringar

”Förbättra utbildningen, medvetenheten och den mänskliga och institutionella kapaciteten vad gäller begränsning av klimatförändringarna, klimatanpassning, begränsning av klimatförändringarnas konsekvenser samt tidig varning.”

Vår påverkan: **Hög**

Bygg- och fastighetssektorn står för en femtedel av Sveriges utsläpp. PE bidrar med bred och holistisk kunskap kring klimatsmart byggande, där arkitekter, konstruktörer, miljöexperter, brandingenjörer, fuktsakkunniga, akustiker och våra tusentals specialister arbetar tillsammans för att projektera klimatsmart.

Exempelprojekt: Utbildning i hållbarhet inom bygg- och fastighetsbranschen. Kund: Signalisen, Solna stads allmännyttiga bostadsstiftelse

Läs om vårt arbete för klimatsmart byggande:

<https://www.pe.se/kunskapsomrade/klimatsmart-byggande>



14.1 Minska föroreningarna i haven

Vår påverkan: **Låg/medel**

Genom geotekniska utredningar, sanering av förorenad mark och varsamma konstruktioner i kustnära miljö har vi möjlighet att möta hårda krav kring vattentillstånd och bidra till att minska föroreningar i havet från landbaserad verksamhet.

Exempelprojekt: Marina utmaningar i Malagaområdet på Tjörn. Kund: AB Toftö



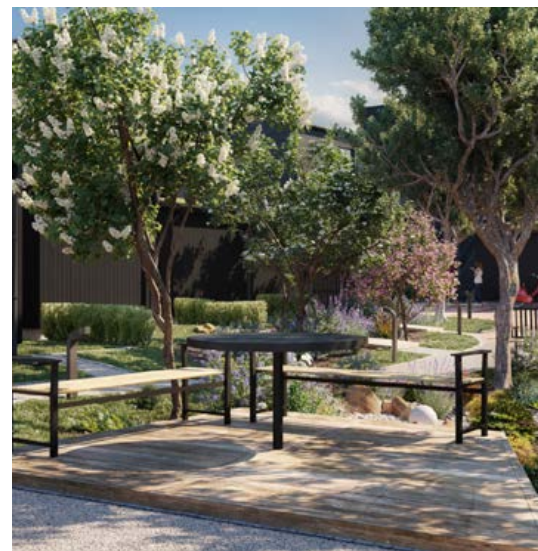
15.5 Skydda den biologiska mångfalden och naturliga livsmiljöer

”Vidta omedelbara och betydande åtgärder för att minska förstörelsen av naturliga livsmiljöer, hejda förlusten av biologisk mångfald och senast 2020 skydda och förebygga utrotning av hotade arter.”

Vår påverkan: **Medel/hög**

Vi främjar ekosystem och biologisk mångfald genom att exempelvis erbjuda; stads- och landskapsanalys, exploateringsutredning, miljökonsekvensbeskrivningar, markbeskrivningar, grönytefaktor-beräkning, växt, skötsel- och underhållsplaner. Om dessa aspekter ej tas om hand riskeras en stor negativ påverkan då exploatering ofta innebär förstörelse av naturliga livsmiljöer och bidrar till förlust av biologisk mångfald, om inte aktiva val görs.

Exempelprojekt: Miljökonsekvensbeskrivning, MKB i Svindersberg. Kund: Nacka kommun



Vi är experter på byggnader



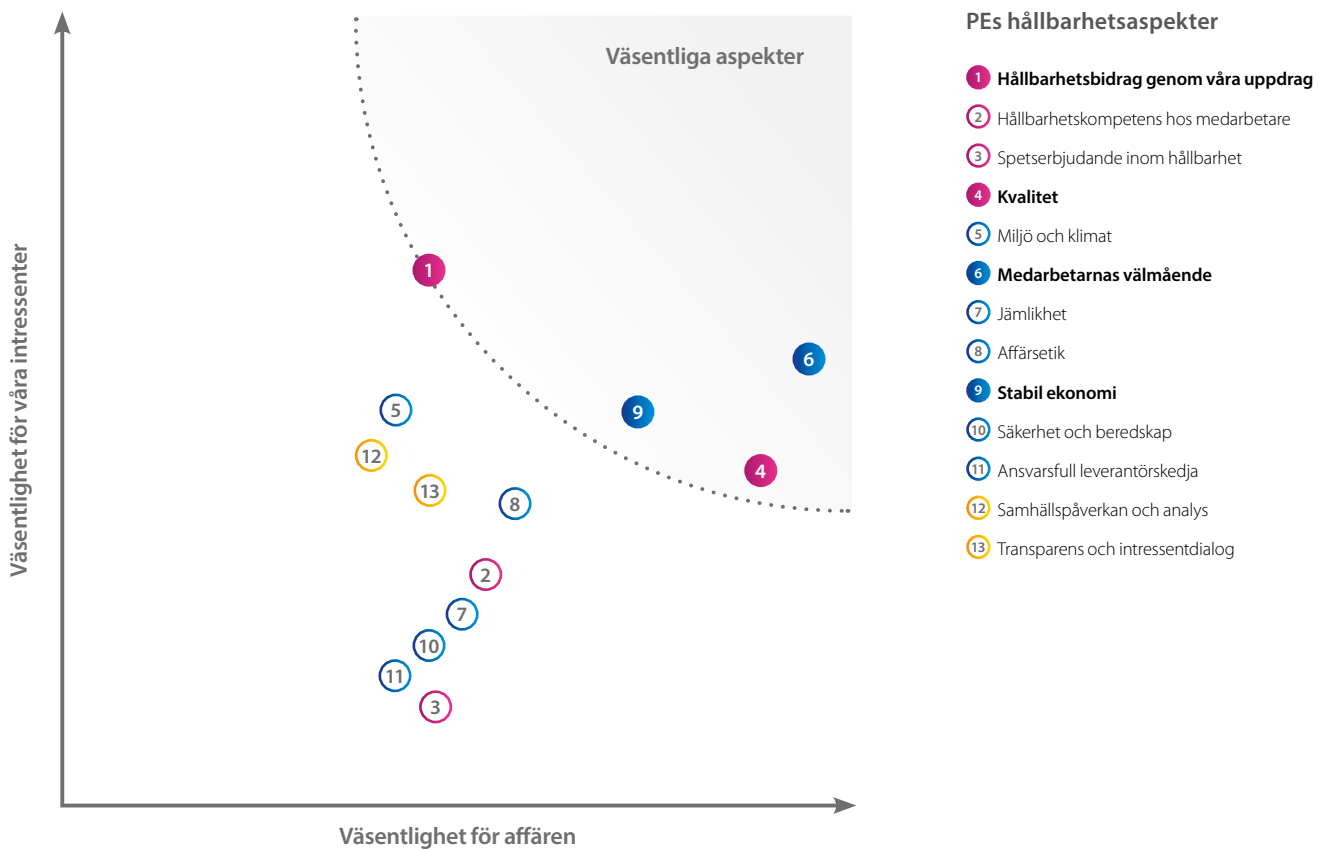
Prioriteringar

Väsentlighetsanalysen använder vi som underlag för att prioritera vårt hållbarhetsarbete. Där vägs våra intressenters förväntningar på oss med väsentlighet för vår affär.

För oss är hållbarhet en långsiktig och holistisk fråga. Vi arbetar med att förbättra oss inom alla aspekter av hållbarhet och mäter löpande utfallet för att säkerställa att vi rör oss i rätt riktning. Prioriteringen i väsentlighetsanalysen hjälper oss att se om vi har rätt ambition och fokus inom vårt hållbarhetsarbete. I väsent-

lighetsanalysen viktas våra hållbarhetsaspekter där de aspekter som väger högst för både intressenter och affär utgör våra väsentliga aspekter. Väsentlighetsanalysen utgör grunden för hur vi prioriterar våra utvecklingsinsatser.

PE Väsentlighetsanalys 2021



Väsentliga aspekter

Väsentlighetsanalysen bygger på en intressentanalys och en analys av hållbarhet ur ett affärsperspektiv. Intressentanalysen baseras på dokumenterade intressentdialoger med representanter från våra viktigaste intressentgrupper. För övriga intressentgrupper har vi gjort en intern analys som bygger på vår omvärldsbevakning och undersökningar. Läs mer om metoden för intressentdialog och analys under rubriken Samverkan i Samhället, aspekt 13.

I affärsanalysen har våra yttersta affärsledare bedömt respektive hållbarhetsaspekt utifrån möjlighet att minska risk, stärka vår

relevans, reducera kostnader eller öka intäkter som ett sätt att kvantifiera signifikansen av den ekonomiska, miljömässiga och sociala påverkan. Analysen har genomförts i respektive affärsområde i samband med affärsplaneringsprocessen. I 2021 års väsentlighetsanalys har fyra aspekter av hållbarhet identifierats som väsentliga; medarbetarnas välmående, kvalitet, stabil ekonomi samt vårt hållbarhetsbidrag genom våra uppdrag. Under året har flera stora utvecklingsprojekt fokuserat på detta.

Väsentliga risker

	Väsentliga risker	Möjligheter
Medarbetarnas välmående	<ul style="list-style-type: none">• Risk för hög personalomsättning• Risk för svårighet att rekrytera rätt kompetens• Risk för lägre debiteringsgrad på grund av sjukdom• Risk för bristande kvalitet i våra tjänster på grund av slarv och lågt engagemang	<ul style="list-style-type: none">• Möjlighet att öka kvaliteten i våra tjänster• Möjlighet att attrahera och behålla medarbetare
Stabil ekonomi	<ul style="list-style-type: none">• Risk att inte möta våra intressenters förväntningar gällande det ekonomiska värdet vi skapar och fördelar i form av lön till medarbetare, avkastning till ägare, skatt till stat och myndigheter med mera	<ul style="list-style-type: none">• Möjlighet att investera i verksamhet och medarbetare• Möjlighet att växa och skapa fler jobb• Möjlighet att bedriva innovation och samverkan
Kvalitet	<ul style="list-style-type: none">• Risk att vi inte levererar den kvaliteten våra kunder förväntar sig	<ul style="list-style-type: none">• Att överträffa våra kunders förväntan och bygga förtroende och relevans
Hållbarhetsbidrag genom våra uppdrag	<ul style="list-style-type: none">• Att vi inte tar det långsiktiga ansvar våra intressenter förväntar sig• Att vi inte bidrar till en hållbar utveckling	<ul style="list-style-type: none">• Högre relevans för våra kunder• Bidrar till ökad trovärdighet som samhällsbyggare

För våra väsentliga hållbarhetsrisker arbetar vi aktivt med att minska den negativa påverkan och främja den positiva påverkan. Vi arbetar aktivt med att stärka våra medarbetares välmående i den dagliga verksamhet och under 2021 har vi bland annat fortsatt att satsa på ledarutveckling och infört ett gemensamt utbildningsprogram som innefattar alla våra chefer. Vi har också arbetat med forum för diskussion och erfarenhetsutbyte för unga talanger.

Dessutom har vi arbetat vidare med vårt verktyg som veckovis mäter medarbetarengagemanget. Verktyget fångar även upp de fall då medarbetare upplever kränkande särbehandling.

Risker kopplat till stabil ekonomi under 2021 har vi hanterat genom kontinuerlig uppföljning och förbättring av vårt verksamhetssystem samt kortare uppdragsuppföljningar av kund.

Risker kring kvalitet har vi minimerat genom att implementera vårt nya digitala verksamhetssystem samt halverat antalet policyer för att göra det mer överskådligt och hanterbart för våra medarbetare. Vi har även infört ett digitalt kundenkätsystem som stärker vårt kvalitetsarbete.

För att öka vårt hållbarhetsbidrag genom våra uppdrag har vi under året tagit ytterligare steg för att integrera hållbarhetsmål och styrning i linjeverksamheten. För denna hållbarhetsaspekt har respektive affärsområde utvecklat handlingsplaner för att ytterligare stärka bidraget.

Variationsrikt och grönt Trelleborgskvarter

Trelleborg är en växande kommun och i en markanvisningstävling fick vi tillsammans med OBOS uppdraget att utveckla ett nytt bostadskvarter i Västra Gränstorp. Fokus är variation, gemensamma ytor och grönska.

Kvarteret får en variationsrik, stadsmässig bebyggelse som präglas av småskalighet. Totalt uppförs 21 bostäder fördelade på tre huslängor som ramar in en grön innergård. Här erbjuder OBOS både radhus och lägenheter i olika storlek, samtidigt som det skapas gemensamma ytor för aktiviteter för alla åldrar. Hållbarhet, ur både miljömässigt och socialt perspektiv, präglar kvarteret och inflyttning planeras från våren 2023.

TVå av längorna består av vita radhus i två våningar med en tydlig gavel som knyter an till de för regionen traditionella Skånelängorna. Den tredje bostadslängan får tre våningar med lägenheter i varierande storlek. Husen byggs med en stomme av trä, men radhusen får en ljus, murad fasad medan flerbostadshusen kläs i trä och skiffer i en mörkare ton.





”

Tillsammans med OBOS fokuserar vi på effektiv markanvändning, trästomme i alla hus, energieffektiva material och biologisk mångfald. Här blir grönt och lummigt med träd, växtlighet, gröna tak och gemensamma aktivitetsytor mellan huskropparna som en fortsättning på den angränsande park som kommunen planerar.

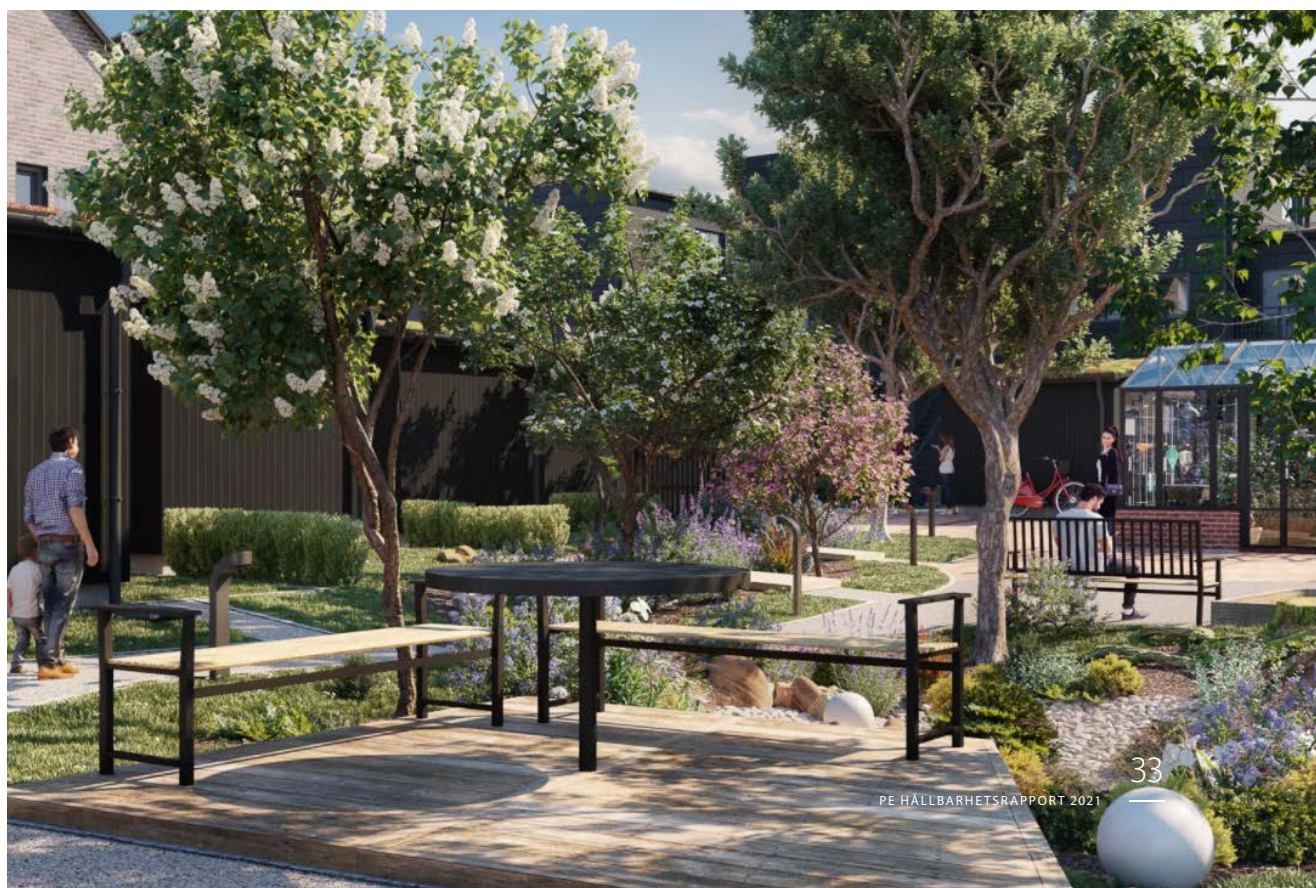
Linda Kärrstedt, uppdragsansvarig
arkitekt SAR/MSA på PE

Västra Gränstorp, Trelleborg

Kund: OBOS

Projektid: 2019 – 2023

Kompetenser: Arkitektur, landskapsarkitektur, hållbarhet, brandsäkerhet



Våra hållbarhetsmål

Vi arbetar med långsiktiga hållbarhetsmål för vår verksamhet som vi årligen mäter och analyserar. Arbetet är integrerat i affärsplaneringen och nedan redovisar vi enligt de GRI-indikatorer vi valt att rapportera på.

Vår verksamhet ska vara klimatneutral till år 2030 där vi har fokus på våra resor som ger det största klimatavtrycket. Bland de sociala hållbarhetsaspekterna har vi förbättrat vårt utfall: vi har nu en jämnare könsfördelning på alla nivåer i företaget.

Nedan beskriver vi vår interna påverkan och målsättningar i relation till de globala målen. Detta är ännu inte heltäckande utan vi arbetar kontinuerligt med att utvärdera och öka vår positiva påverkan och samtidigt minska den negativa påverkan.

Ekonomi och antikorrupktion



8.1 Hållbar ekonomisk tillväxt

”Upprätthålla ekonomisk tillväxt per capita i enlighet med nationella förhållanden och i synnerhet en BNP-tillväxt på minst 7 procent per år i de minst utvecklade länderna.”

Ekonomiskt värde	Utfall 2020	Utfall 2021
Nettoomsättning, Mkr	1 167	1 013
Fördelat värde Mkr		
Medarbetare	757	668
Ägare	0	0
Leverantörer	256	213
Stat & Myndighet	17	7
Långivare	14	13

Vår påverkan: Låg/medel

Vår verksamhet inom samhällsbyggnad är nära knuten till Sveriges BNP. Vi vill växa och utvecklas i takt med samhället, skapa och behålla arbetstillfällen, kunna återinvestera i våra medarbetare och ge avkastning till våra ägare.

Analys och åtgärder inom Ekonomi och antikorrupktion:

Sedan starten 2006 har vår övergripande målsättning varit att skapa värde för aktieägarna och andra intressenter genom en lönsam och hållbar tillväxt. Genom att arbeta målmedvetet med genomförandet av en tydlig strategi samt med tydliga finansiella mål ska den övergripande målsättningen om lönsam hållbar tillväxt nås. Läs mer om våra finansiella mål i vår årsredovisning eller på [pe.se](https://www.pe.se).

Vi har en tydlig och gemensam uppförandekod som är accepterad såväl internt som externt. Uppförandekoden för leverantörer är nu integrerad i



16.5 Bekämpa korrupktion och mutor

”Väsentligt minska alla former av korrupktion och mutor.”

Antikorrupktion	Utfall 2020	Utfall 2021	Målsättning 2022
Utbildning i uppförandekod	20%	0%	100%

Vår påverkan: Medel

Vi verkar inom en bransch där korrupktion och mutor förekommer. Vi har ett ansvar i förhållanden till kunder, leverantörer och andra intressenter att aktivt verka för ett långsiktigt hållbart affärsklimat.

Leverantörsgranskning	Utfall 2020	Utfall 2021	Målsättning 2022
Andel kritiska leverantörer som fått och accepterat PEs uppförandekod för leverantörer	48%	52%	100%

Vår påverkan: Medel

Vår största påverkan får vi genom våra underkonsulter som arbetar tillsammans med oss i våra uppdrag.

våra avtal som gör att vi kommer att nå full acceptans av våra underkonsulter under 2021.

Varje medarbetare ansvarar för att känna till och följa vår uppförandekod samt lagar och regler. En uppdatering av uppförandekoden under 2021 har gjort att utbildning för att stärka alla medarbetares medvetenhet kring antikorrupktion och affärsetik kommer att implementeras under 2022 för att säkerställa en fortsatt hög nivå. I vår leverantörsgranskning har arbetet fokuserat på de kritiska leverantörerna som arbetar i våra uppdrag.

Miljö



13 Bekämpa klimatförändringarna

”Vidta omedelbara åtgärder för att bekämpa klimatförändringarna och dess konsekvenser.”

	Utfall 2020	Utfall 2021	Målsättning 2022
Direkta CO2-utsläpp (Scope 1 och 3)			
Bilresande (ton CO2eq) scope 1	228	143	
Bilresande (ton CO2eq) scope 3	-	122	Klimatneutrala 2030
Flygresande (ton CO2eq) scope 3	48	7	
Tågresande (ton CO2eq) scope 3	1	0	
Summa	277	272	

	Utfall 2020	Utfall 2021	Målsättning 2022
Intensitet för utsläpp av växthusgaser			
Utsläpp per medarbetare	330	325	Klimatneutrala 2030

Vår påverkan: Medel

Vår största påverkan är våra resor, både i tjänsten och till och från arbetet. Bilresandet står för den största påverkan men även flygresorna påverkar negativt. Till det kommer elförbrukningen på kontoren som är en liten del av vårt totala utsläpp.



12.5 Minska mängden avfall markant

”Till 2030 väsentligt minska mängden avfall genom åtgärder för att förebygga, minska, återanvända och återvinna avfall.”

Vår påverkan: Låg

Vår verksamhets avfall uppstår på våra kontor och där arbetar vi aktivt med återvinning. Vi har också en påverkan genom den utrustning som vi använder i arbetet, exempelvis datorer, telefoner och kontorsinredning. Här arbetar vi med leasing och återbruk. Denna påverkan från vår interna verksamhet har vi störst rådighet över men i jämförelse med de stora materialflödena i byggbranschen, är den liten. I våra uppdrag har vi en stor möjlighet att verka för cirkulära resursflöden



7.3 Fördubbla ökningen av energieffektivitet

”Till 2030 fördubbla den globala förbättringstakten vad gäller energieffektivitet.”

	Utfall 2020	Utfall 2021	Målsättning 2022
Indirekta CO2-utsläpp (Scope 2)			
Kontorens verksamhetsel (ton CO2eq)	40	8	Klimatneutrala 2030

Vår påverkan: Liten

Den elförbrukning vi har på våra kontor är liten i förhållande till exempelvis våra resor.

Analys och åtgärder inom Miljö:

Resandet har stabiliserats under året på grund av fortsatt hemarbete.

Målsättning framöver är att bli klimatneutrala 2030 och vi har bland annat en ny bilpolicy med hårdare krav på utsläppsgränser och möjlighet till elbilar på plats.

Elförbrukningen minskar vi genom samlokalisering där vi får färre kontor samt att vi successivt går över till grön el. Avfallsmängder minskas bland annat genom att minimera utskriften, digitala signaturer, återanvändning av möbler vid samlokalisering samt minska på matsvinn och minimera engångsförpackningar.

Sociala förhållanden och personal



5.5 Säkerställ fullt deltagande för kvinnor i ledarskap och beslutsfattande

”Tillförsäkra kvinnor fullt och faktiskt deltagande och lika möjligheter till ledarskap på alla beslutsnivåer i det politiska, ekonomiska och offentliga livet.”

Könsfördelning (Kvinnor män)	Utfall 2020	Utfall 2021	Målsättning 2022
Styrelse	33% 67%	33% 67%	Könsfördelning ska vara 40/60 procent eller jämnare
Ledning	40% 60%	30% 70%	
Alla medarbetare	31% 69%	34% 66%	

Vår påverkan: Medel/hög

Våra värderingar och förhållningssätt påverkar hur öppna vi är för en jämn könsfördelning på alla nivåer.



3.4 Minska antalet dödsfall till följd av icke smittsamma sjukdomar och främja mental hälsa

”Till 2030 genom förebyggande insatser och behandling minska det antal människor som dör i förtid av icke smittsamma sjukdomar med en tredjedel samt främja psykisk hälsa och välbefinnande.”

Hälsa och säkerhet	Utfall 2020	Utfall 2021	Målsättning 2022
Antal olyckor per 1 000 anställda	6	0	0
Branschgenomsnitt, arbetsskador per 1 000 anställda för Arkitekt- och teknisk konsultverksamhet (Källa: Arbetsmiljöverket)	Uppgift saknas	0,26	

Sjukfrånvaro	Utfall 2020	Utfall 2021	Målsättning 2022
Sjukfrånvaro	4%	3,7%	Lägre sjukfrånvaro än snittet för Sverige
Genomsnitt för Sverige, sjukfrånvaro (Källa Sverige: Svenskt Näringsliv & Ekonomifakta)	Uppgift saknas	3,9%	

Vår påverkan: Medel/hög

Vi vet att psykisk ohälsa blir allt vanligare hos akademiker. För att förbättra hälsoarbetet har vi både friskvårdsersättning och sjukvårdsförsäkring. Att inte arbeta proaktivt med att främja mental hälsa riskerar stora negativa effekter för individ, samhälle och vår verksamhet.



8.5 Full sysselsättning och anständiga arbetsvillkor med lika lön för alla

”Senast 2030 uppnå full och produktiv sysselsättning med anständiga arbetsvillkor för alla kvinnor och män, inklusive ungdomar och personer med funktionsnedsättning, samt lika lön för likvärdigt arbete.”

Vår påverkan: Medel

Som ett av Sveriges största bolag inom samhällsbyggnad har vi en stor påverkan och ansvar för våra närmare tusen medarbetares arbetsvillkor. Alla våra anställda omfattas av kollektivavtal.



8.8 Skydda arbetstagares rättigheter och främja trygghet och säker arbetsmiljö för alla

”Skydda arbetstagarnas rättigheter och främja en trygg och säker arbetsmiljö för alla arbetstagare, inklusive arbetskraftsinvandrare, i synnerhet kvinnliga migranter, och människor i otrygga anställningar.”

Diskriminering	Utfall 2020	Utfall 2021	Målsättning 2022
Antal anmälda fall av diskriminering	0	0	0

Vår påverkan: Låg/medel

Ett kontinuerligt och väl förankrat arbetsmiljöarbete på alla kontoren men även när vi är ute hos våra kunder är viktigt för att kunna vara en trygg och säker arbetsplats.

Analys och åtgärder inom Sociala förhållanden och personal:

Vi arbetar aktivt med att få en jämnare könsfördelning i vårt rekryteringsarbete men även i interna talang- och mentorprogram.

Ett av våra strategiska områden är att vara den bästa arbetsplatsen. För att lyckas med det krävs att vi arbetar proaktivt internt men också externt, exempelvis i team med våra intressenter som universitet och högskolor.

Vårt arbete med medarbetares välmående genom kontinuerlig uppföljning och aktiviteter har gjort att sjukfrånvaron har vänt ner igen trots den rådande situationen med covid-19. Vi befår att mörkertalet för anmälan av den psykosociala ohälsan är stor och vi arbetar förebyggande med uppkomsten av psykosocial ohälsa och diskriminering bland annat genom chefs- och ledarutveckling, kontinuerliga medarbetarsamtal och pulsbaserade medarbetarundersökningar.

EU:s taxonomi för hållbar verksamhet

Redovisning enligt artikel 8 i Taxonomiförordningen

EU:s taxonomiförordning är ett regelverk med syfte att hjälpa investerare att definiera och klassificera hållbara investeringar. Det är en viktig del i EU-kommissionens handlingsplan för att uppfylla Parisavtalet, Agenda 2030 och EU:s gröna giv.

Taxonomi omfattas av sex miljömål. För att en viss ekonomisk verksamhet ska klassificeras som hållbar enligt Taxonomi ska den bidra väsentligt till ett av miljömålen, inte orsaka betydande skada för något av de övriga målen samt uppfylla vissa minimikrav inom social hållbarhet. Den ekonomiska verksamheten ska även överensstämma med så kallade tekniska granskningskriterier.

De sex miljömålen:

1. Begränsning av klimatförändringar
2. Anpassning till klimatförändringar
3. Hållbar användning och skydd av vatten och marina resurser
4. Omställning till en cirkulär ekonomi
5. Förebyggande och begränsning av miljöföroreningar
6. Skydd och återställande av biologisk mångfald och ekosystem

Under 2021 har EU:s medlemsländer godkänt den första delegerade akten som innehåller tekniska granskningskriterier för de två första målen i EU:s Taxonomi. Denna trädde i kraft den 1 januari 2022.

För räkenskapsåret 2021 ska alla företag av allmänt intresse med fler än 500 anställda rapportera hur stor del av deras verksamhet som omfattas av EU:s Taxonomi. Delegerade akter för övriga mål träder i kraft den 1 januari 2023 och företagen som omfattas ska då redovisa i vilken utsträckning den ekonomiska verksamheten är linjerad med Taxonomi.

Bedömning av hur verksamheten omfattas av Taxonomiförordningen

Vår bransch räknas till de branscher som omfattas av taxonomi enligt de tekniska granskningskriterier som beskriver ekonomisk verksamhet för de två första miljömålen.

Nästan 80 procent av PEs omsättning kommer från projekt inom bygg- och fastighetssektorn. Det arbete som PEs konsulter i stor utsträckning bidrar med, såsom förstudier, analyser, projekteringar, finns däremot ej beskrivet i de tekniska granskningskriterierna för bygg och fastighetssektorn. Dessa aktiviteter bedöms därför inte omfattas av Taxonomi.

Baserat på de tekniska granskningskriteriernas utformning bedöms enbart en liten del av PEs verksamhet omfattas av EU:s Taxonomi och dessa sker inom följande ekonomiska aktiviteter:

- 9.1. Teknisk konsultverksamhet o.d. för klimatanpassning
- 9.3. Yrkestjänster i samband med byggnaders energiprestanda

Merparten av detta sker inom aktivitet 9.3 i form av tekniska samråd, bedömningar och förbättringar av byggnaders energiprestanda samt energiförvaltningstjänster.

Redovisning av omfattning

Tre finansiella nyckeltal ska redovisas för hur stor andel av verksamheten som omfattas av EU:s taxonomiförordning, dessa är omsättning, driftutgifter (OpEx) och kapitalutgifter (CapEx).

- *Omsättning:* Avser intäkter inom 9.1 och 9.3 som andel av den totala omsättningen för räkenskapsåret 2021. Intäkter från järnvägsverksamheten, som avyttrades under 2021, är exkluderad från beräkningen.
- *Driftutgifter:* Avser motsvarande andel av totala kostnader för personal, lokaler och arbetsmaterial o.d.
- *Kapitalkostnader:* PE omfattas endast av Taxonomi genom uppdrag och inte genom egna investeringar. Därmed omfattas inga av PEs kapitalutgifter av Taxonomi.

Omfattning enligt EU:s taxonomiförordning

	Andelen ekonomiska aktiviteter som omfattas av Taxonomi	Andelen ekonomiska aktiviteter som inte omfattas av Taxonomi
Omsättning (Turnover)	2,1%	97,9%
Driftutgifter (OpEx)	2,1%	97,9%
Kapitalutgifter (CapEx)	0%	100%

Om den här rapporten

Rapportinformation

Denna rapport innefattar Projektengagemang Sweden AB:s verksamhet från 1 januari 2021 till 31 december 2021 och följer riktlinjerna från den internationella organisationen Global Reporting Initiative (GRI). Rapporten har upprättats i enlighet med GRI Standards på tillämpningsnivå Core och GRI Standards tio rapporteringsprinciper:

1. Inkludering av intressenter

Hållbarhetsaspekten **Transparens och intressentdialog** beskriver hur vi arbetar med att inkludera våra intressenter. Under **bindande krav** och **prioriteringar** lyfter vi fram förväntningar från våra intressenter och hur vi förhåller oss och svarar upp till dem.

2. Hållbarhet kontext

I avsnittet **Hållbarhetsmål och utfall** inkluderar vi relevanta jämförelsetal för att sätta vårt utfall i kontext. Vi visar även hur vårt arbete bidrar till de globala målen på delmålsnivå.

3. Väsentlighet

I avsnittet **prioriteringar** redogör vi för våra hållbarhetsaspekters signifikans för våra intressenter och påverkan på vår affär sammanställt i väsentlighetsanalysen.

4. Fullständighet

Våra tretton **hållbarhetsaspekter** definierar vårt fullständiga hållbarhetsarbete, vilket vi redogör för i rapporten.

5. Korrekthet

Informationen i den här rapporten är korrekt. Vi har ansträngt oss för att ha en genomgående jämn och tillräcklig detaljnivå för att våra intressenter ska kunna bedöma vår prestanda.

6. Balans

I avsnittet **Hållbarhetsmål och utfall** reflekterar vi kring både positiva och negativa aspekter av vårt utfall.

7. Tydlighet

Vår ambition har varit att på ett strukturerat sätt inkludera den information som behövs för att våra intressenter ska få en bra överblick, utan att göra alltför många hänvisningar till andra källor.

8. Jämförbarhet

Vi har medvetet valt vedertagna och vanliga indikatorer där vi har historisk data för att få en jämförbarhet över åren.

9. Pålitlighet

Denna rapport har granskats av bolagets revisorer i samband med årsredovisningen. De mål och måttal vi rapporterar ingår i vårt verksamhetssystem och sammanställs centralt årsvis.

10. Tidslinje

Vår senaste hållbarhetsrapport lanserades i april 2020. Vi gör vår hållbarhetsredovisning årsvis i samband med årsredovisningen.

Om inte annat anges omfattar informationen i denna rapport alla PEs till 100 procent ägda bolag i Sverige.

Kontaktperson för hållbarhetsrapporten:

Sofia Wollmann
Kvalitetschef
sofia.wollmann@pe.se
+46 73 901 29 00



GRI-index

Generella standardupplysningar

Upplysning	Beskrivning	Sidnummer	Kommentar
Organisationsprofil			
Upplysning 102-1	Organisationens namn	s.4	
Upplysning 102-2	Viktigaste varumärkena, produkterna och tjänsterna	s.4	
Upplysning 102-3	Lokalisering av organisationens huvudkontor	Baksida	
Upplysning 102-4	Lokalisering av organisationens verksamheter	s.4	
Upplysning 102-5	Ägarstruktur och organisationsform	s.22	
Upplysning 102-6	Marknader som organisationen är verksam på	s.4	
Upplysning 102-7	Den redovisade organisationens storlek	s.4	
Upplysning 102-8	Information om anställda och andra medarbetare	s.4, s.36	
Upplysning 102-9	Organisationens leverantörskedja	s.17	
Upplysning 102-10	Väsentliga organisationsförändringar och leverantörskedjeförändringar	s.23	
Upplysning 102-11	Tillämpning av försiktighetsprincipen	-	PE har ingen produkttillverkning
Upplysning 102-12	Externa principer eller andra initiativ som organisationen stödjer	s.18	
Upplysning 102-13	Medlemskap i branschorganisationer	s.18	
Strategi			
Upplysning 102-14	Uttalande från organisationens högsta beslutsinstans	s.6-7	
Upplysning 102-15	Betydande påverkansområden, risker och möjligheter	s.12-19, s.30-31	
Etik och integritet			
Upplysning 102-16	Värderingar, principer, standarder, uppförandekod och etisk policy	s. 4, 12, 16	
Upplysning 102-17	Mekanismer för att hantera frågor angående etik	s.16	
Bolagsstyrning			
Upplysning 102-18	Styrningsstruktur	s.22-23	

Generella standardupplysningar, forts.

Upplysning	Beskrivning	Sidnummer	Kommentar
Kommunikation med intressenter			
Upplysning 102-40	Intressentgrupper som organisationen har kontakt med	s.18–19	
Upplysning 102-41	Andel av personalstyrkan som omfattas av kollektivavtal	s.36	
Upplysning 102-42	Princip för identifiering och urval av intressenter	s.19	
Upplysning 102-43	Tillvägagångssätt vid kommunikation med intressenter	s.19	
Upplysning 102-44	Viktiga frågor som har lyfts via kommunikation med intressenter	s.16–19, 30–31	
Redovisningsprofil			
Upplysning 102-45	Koncernbolag som omfattas av årsredovisningen	s.38	
Upplysning 102-46	Definition av innehållet och avgränsningar i årsredovisningen	s.38	
Upplysning 102-47	Väsentliga aspekter som identifierats	s.30–31	
Upplysning 102-49	Förändringar av tidigare redovisad information	–	Ej förändringar av tidigare redovisad information
Upplysning 102-50	Redovisningsperiod	s.38	
Upplysning 102-51	Datum för publiceringen av den senaste redovisningen	s.38	
Upplysning 102-52	Redovisningscykel	s.38	
Upplysning 102-53	Kontaktperson	s.38	
Upplysning 102-54	Redovisning i enlighet med GRI:s riktlinjer samt GRI-index	s.38	
Upplysning 102-55	GRI Content Index	s.39–41	
Upplysning 102-56	Policy och tillämpning beträffande externt bestyrkande	s.38	
Management approach			
Upplysning 103-1	Förklaring av väsentliga hållbarhetsfrågor och avgränsningar	s.12–19	
Upplysning 103-2	Hållbarhetsstyrning och dess delar	s.22–23	
Upplysning 103-3	Utvärdering av hållbarhetsstyrningen	s.23	

Specifika standardupplysningar

Upplysning	Beskrivning	Sidnummer	Kommentar
Ekonomi (GRI 200 ECONOMIC, välj de som identifierats som väsentliga för PE)			
Stabil Ekonomi (GRI 201: Economic Performance)			
Upplysning 201-1	Skapat och levererat ekonomiskt värde	s.34	Se även PEs Årsredovisning
Affärsetik (GRI 205: Anti-corruption)			
Upplysning 205-2	Procentandel av den ledning och de medarbetare som genomgått utbildning i organisationens policyer och rutiner avseende motverkan mot korruption	s.34	
Miljöpåverkan – (GRI 300 Environmental, välj de som identifierats som väsentliga för PE)			
Miljöledning (GRI 305: Emissions)			
Upplysning 305-1	Direct (Scope 1) GHG Emissions	s.35	
Upplysning 305-2	Energy indirect (Scope 2) GHG Emissions	s.35	
Upplysning 305-4	Intensitet för utsläpp av växthusgaser	s.35	Utsläpp/medarbetare
Leverantörsbedömning (GRI 308: Supplier environmental assessment)			
Upplysning 308-1	Procent av nya leverantörer som granskats avseende miljökriterier	s.35	
Social påverkan (GRI 400 Social)			
Medarbetarnas välmående (GRI 403: Occupational Health and Safety)			
Upplysning 403-2	Sjukfrånvaro, hälsa och säkerhet	s.36	
Jämlikhet (GRI 405: Diversity and Equal Opportunity)			
Upplysning 405-1	Mångfald bland beslutsfattare och anställda	s.36	
Icke-diskriminering (GRI 406: Non discrimination)			
Upplysning 406-1	Antal fall av diskriminering och vidtagna åtgärder	s.36	

Huvudkontor

Postadress:

Box 47146

100 74 Stockholm

Besöksadress:

Årstaängsvägen 11

117 43 Stockholm

PE är ett av Sveriges ledande konsultföretag inom teknik och arkitektur. Som samhällsbyggare skapar vi innovativa och hållbara lösningar som formar utvecklingen av städer och samhällen. Vi finns representerade i hela landet och omsätter årligen över en miljard kronor. PE grundades 2006 och är noterat på Nasdaq Stockholm. Läs mer på pe.se.

