



Rapport RSE

2022



PRIMAGAZ

Apporter
l'énergie
indispensable
à la vitalité
des territoires

ÉDITORIAL

Nous continuerons de jouer un rôle moteur dans la transition énergétique des territoires en période de crises.

Sommaire

- 2 INTRODUCTION
- 12 SOUTENIR LA TRANSITION ÉCOLOGIQUE
- 24 PARTAGER UNE HISTOIRE COMMUNE
- 26 PROTÉGER ET ACCOMPAGNER NOS FORCES HUMAINES
- 30 AVANCER ENSEMBLE EN CONFIANCE
- 32 INDICATEURS DE PERFORMANCE

INTRODUCTION

Primagaz fait partie de SHV Energy, la branche énergie du groupe SHV Holdings. Ce document, publié en septembre 2022, rend compte de la performance extra-financière de Primagaz en France pour l'année 2021. Les informations sur les meilleures pratiques de Primagaz en matière de RSE sont aussi disponibles sur notre site Internet : www.primagaz.fr/a-propos/entreprise-responsable.

REMERCIEMENTS

Le rapport RSE 2022 de Primagaz est réalisé par le département Développement Durable de Primagaz, grâce à la participation des directions transverses, des experts métiers et des référents reporting pour la collecte des données. Nous tenons à remercier chaleureusement toutes les personnes qui y ont apporté leur contribution.

La photographie de la page de couverture représente le Pic Saint-Loup dans l'Hérault et a été prise par un collaborateur de l'entreprise. Elle a été sélectionnée, lors d'un vote interne, par les collaborateurs de l'entreprise.

Nous évoluons dans un contexte de crises sans précédent qui nous impose de prendre, collectivement au sein de l'entreprise, des décisions courageuses et responsables pour accompagner la France dans ses défis sociétaux, tout en assurant le bon équilibre de l'entreprise. Je me félicite des nombreux efforts réalisés par nos équipes pour répondre à une aspiration commune, celle de préserver le pouvoir d'achat des Français tout en accentuant notre engagement dans la transition énergétique.

Primagaz a toujours été une entreprise d'innovation et de progrès en phase avec les attentes de la société. En ces temps perturbés, nous devons maintenir notre cap et notre ambition, à commencer par sa raison d'être, apporter la vitalité dans tous les territoires.

C'est être aux côtés des 20 millions de particuliers, professionnels et collectivités vivant dans les zones rurales, qui comptent sur nous pour leur apporter leur énergie du quotidien.

C'est pour répondre à leurs demandes, mais aussi aux enjeux climatiques, que nous continuons de développer notre filière de manière exemplaire. Ainsi, nous inaugurons notre 17^e relais de livraison dans la commune de Druye en septembre, qui se distingue par sa démarche d'écoconception inédite dans le milieu industriel, avec pour objectif sa pleine adaptation à son écosystème naturel. Délivrer l'énergie au cœur des territoires, oui, mais toujours en s'inscrivant dans une démarche durable et exemplaire !

Pour favoriser et répondre aux enjeux de décarbonation, nous encourageons les pouvoirs publics à mettre en place un mix énergétique diversifié. Ces deux dernières années ont tristement ravivé les conséquences de notre désindustrialisation et l'urgence de développer notre souveraineté, notamment énergétique, face aux événements extérieurs à nos frontières. Notre gaz, dont l'approvisionnement ne dépend pas de la Russie, est une énergie efficace et disponible pour y faire face dès maintenant. Nous avons d'ailleurs été les premiers à proposer du biopropane en 2018, puis du biobutane en 2021, afin de garantir une énergie propre aux Français. Si la loi climat demande à la France d'atteindre 33 % d'énergies renouvelables d'ici la fin de notre décennie, Primagaz s'impose de respecter 100 % d'énergies renouvelables d'ici 2040.



Glaucia Kartalian
Présidente Directrice Générale

Nous souhaitons continuer à honorer notre statut d'entreprise engagée et maintenir notre mobilisation. À l'échelle globale d'abord, notamment via les 10 principes du Pacte mondial des Nations unies, mais aussi de manière plus locale. Nous sommes fiers de mener un partenariat de sens et de convictions avec la Fondation du patrimoine depuis 2018. Il permet de valoriser les territoires ruraux, au service des habitants, des collectivités territoriales et de leurs élus, et ainsi d'améliorer l'attractivité des territoires.

Enfin, Primagaz va poursuivre son engagement en faveur de la diversité et de l'inclusion. Les résultats encourageants obtenus à l'issue du calcul de l'index professionnel 93/100 montrent que la politique et les actions menées au sein de Primagaz France depuis plusieurs années se sont avérées bénéfiques.

Au-delà des différentes actions mises en avant dans ce nouveau rapport RSE, c'est aussi l'occasion de rappeler chaque année qu'en tant que fournisseurs d'énergie nous jouons un rôle majeur dans la transition énergétique des territoires. Un rôle crucial que nous assumons !

PRIMAGAZ, NOTRE HISTOIRE ET NOTRE ACTIVITÉ

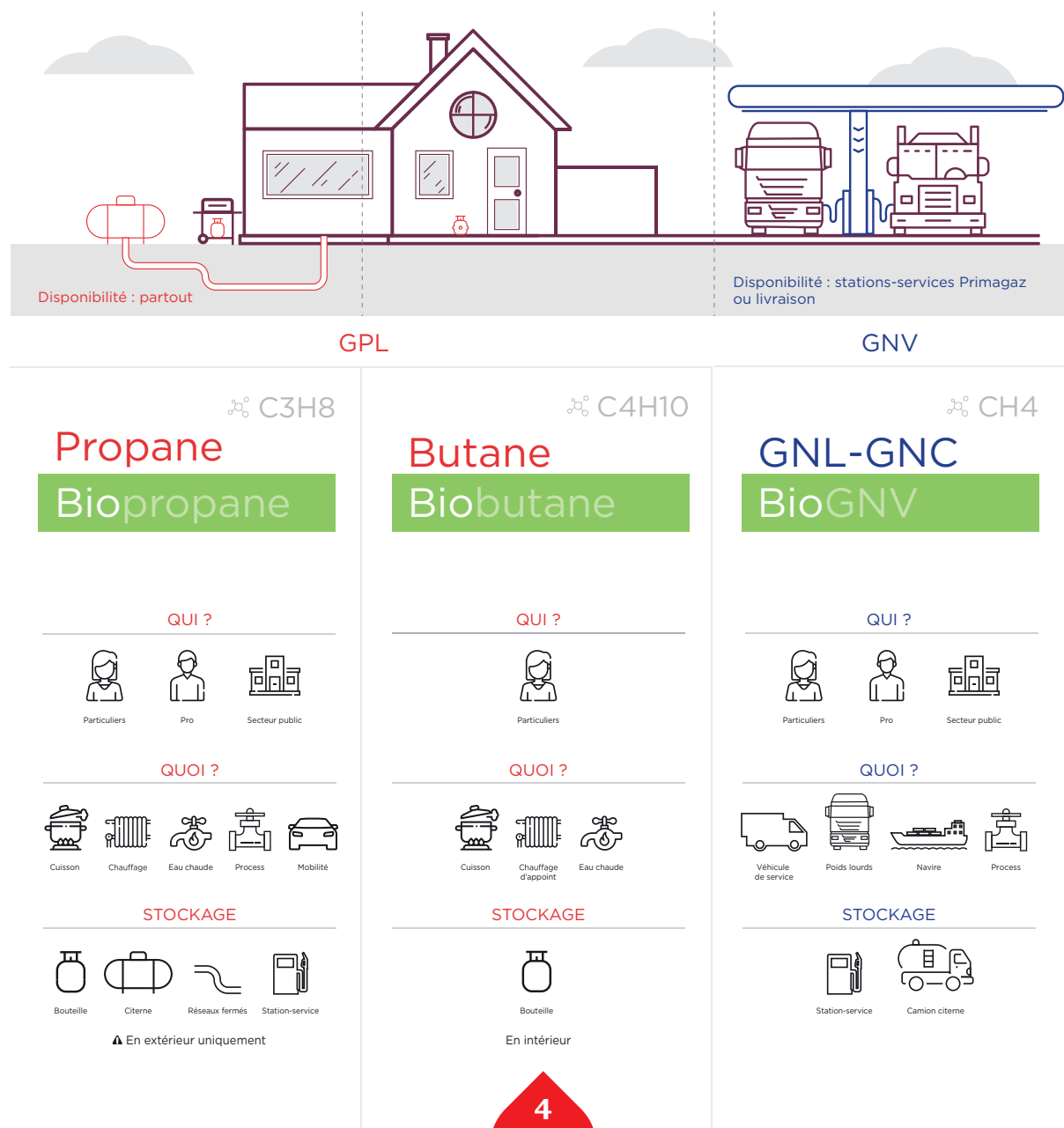
Mieux connaître Primagaz

Depuis plus de 80 ans, Primagaz distribue le gaz à plus de 200 000 clients habitant ou travaillant dans les 27 000 communes françaises non desservies par le gaz naturel et les accompagne dans la transition vers des énergies moins carbonées. Notre raison d'être : apporter l'énergie indispensable à la vitalité des territoires.

DES SOLUTIONS GAZ POUR CHAQUE BESOIN ÉNERGÉTIQUE

Chaque jour, nous acheminons le gaz propane, butane et leurs déclinaisons renouvelables (biopropane, biobutane) là où nos clients en ont besoin, même dans les zones les plus reculées. Nous continuons également d'accélérer la mise à disposition d'un autre carburant au service de la transition énergétique, le gaz naturel pour véhicules (GNV), sous ses formes liquéfiée et comprimée (GNL et GNC).

Ces solutions gaz sont disponibles en bouteilles ou en citernes, également via des réseaux privés de gaz ou encore sous la forme de carburants gaz. Ainsi, nous pouvons répondre à l'ensemble des besoins en énergie (chauffage, eau chaude, cuisson, process, mobilité) des acteurs de nos territoires : habitants, hôteliers, restaurateurs, collectivités, agriculteurs, industriels, constructeurs, commerçants...

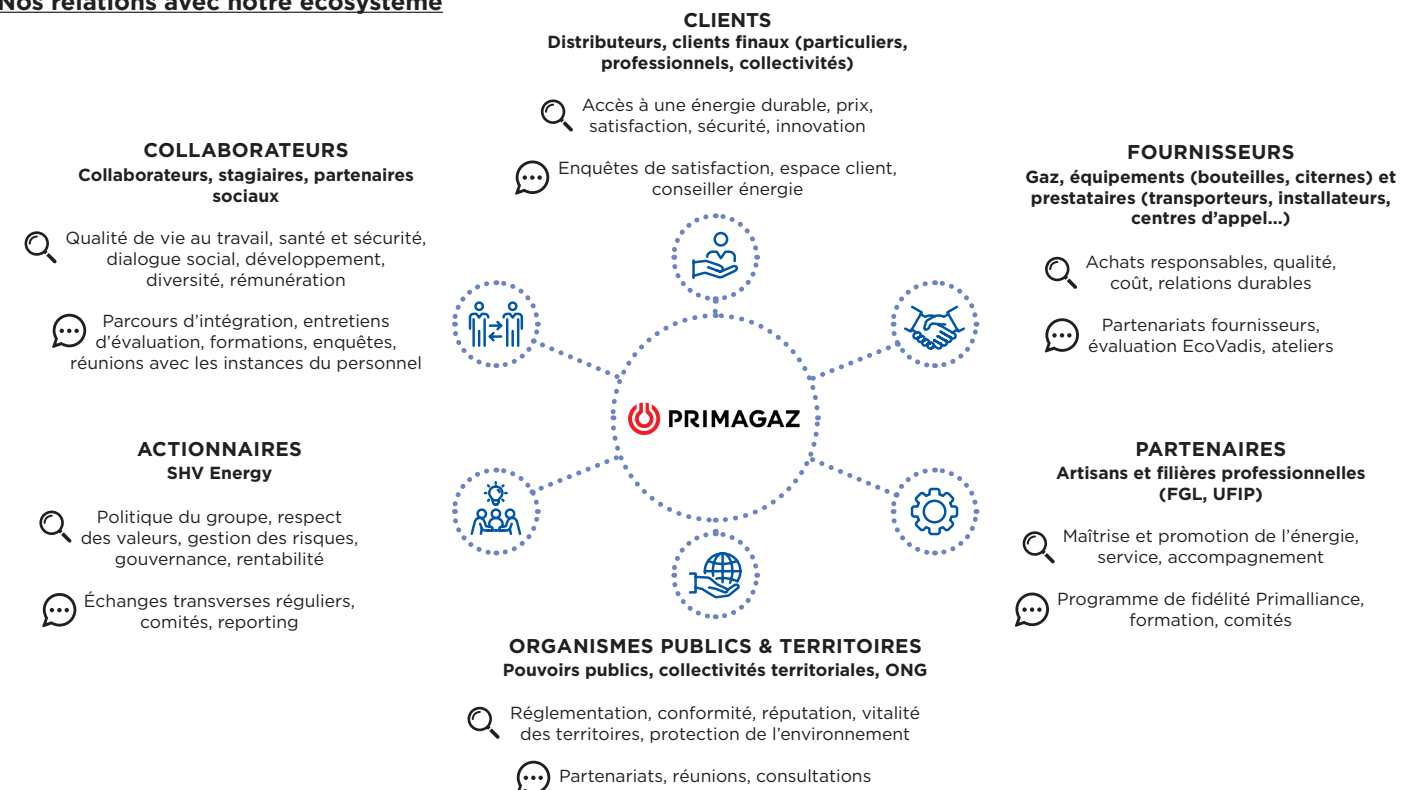


LA TRANSITION PAR L'INNOVATION, POUR ET AVEC LES TERRITOIRES

Nous accélérons notre implication dans la transition énergétique des territoires en misant sur les biogaz et en simplifiant l'accès de tous à des solutions énergétiques nouvelle génération. Dès 2018, Primagaz a ainsi été le premier acteur français à distribuer du biopropane, une énergie 100 % renouvelable issue de la biomasse. Notre offre commerciale est tournée vers un objectif global et structurant : distribuer 100 % d'énergies renouvelables à horizon 2040.

Primagaz a toujours régulièrement élargi son action pour répondre à de nouveaux besoins et s'adresser à plus de clients. Il est pour nous essentiel d'interagir avec l'ensemble de nos parties prenantes pour proposer des solutions innovantes et adaptées, prenant en compte les spécificités locales et intégrant des partenaires qui partagent ces préoccupations.

Nos relations avec notre écosystème



LA FORCE D'UN GROUPE INTERNATIONAL ET FAMILIAL

Depuis 1999, Primagaz est la filiale française de SHV Energy, multinationale familiale basée aux Pays-Bas, qui a bâti son expertise et sa réputation sur la distribution d'énergie de manière fiable et sûre à travers l'Europe puis le monde.

Près de la moitié des approvisionnements en GPL de Primagaz est gérée par SHV Gas Supply & Risk Management (S&RM), filiale du groupe dédiée à l'approvisionnement en gaz et à la couverture des risques associés. Ces volumes sont en majorité issus de gaz de champs situés en mer du Nord, en Algérie ou aux États-Unis. L'autre moitié du GPL que Primagaz commercialise est un coproduit du raffinage de pétrole par des raffineries en France. L'approvisionnement et la logistique du GNL sont quant à eux gérés par une autre filiale du groupe : Prima LNG.

| NOTRE HISTOIRE | |
|----------------|--|
| 1857 | Création de la société Liotard spécialisée dans les équipements à pression |
| 1934 | Commercialisation de la 1 ^{re} bouteille de butane |
| 1938 | Naissance de la marque Primagaz |
| 1962 | Mise sur le marché de la 1 ^{re} citerne de gaz propane aérienne |
| 1997 | Naissance de la Twiny, la 1 ^{re} petite bouteille de gaz |
| 1999 | Primagaz devient la filiale du groupe SHV Energy |
| 2013 | 1 ^{res} livraisons de GNL porté par camion |
| 2017 | Primagaz 1 ^{re} entreprise à distribuer du GNV sur le réseau autoroutier français |
| 2018 | Arrivée du biopropane en France, une exclusivité Primagaz |
| 2021 | Lancement du biobutane Médaille Platine EcoVadis |

| SHV ENERGY | PRIMAGAZ |
|------------------------|--------------------|
| 15 198 COLLABORATEURS | 672 COLLABORATEURS |
| 30 MILLIONS DE CLIENTS | 200 000 CLIENTS |
| RÉPARTIS DANS 24 PAYS | EN FRANCE |

“ S&RM travaille à optimiser la logistique des filiales du groupe SHV Energy, ce qui participe à réduire leur impact carbone lié au transport amont. S&RM propose également des instruments financiers permettant de réduire les risques auxquels font face les filiales du groupe. ”

Philippe NILLUS, Supply and Trading Manager, S&RM

Notre modèle d'affaires



NOTRE CŒUR DE MÉTIER
Logistique > Stockage > Distribution
+ 25 000 000 de km parcourus

CONTEXTE, TENDANCE AYANT UN IMPACT SUR PRIMAGAZ

- > Transition énergétique, recherche d'efficacité, voire de sobriété énergétique
- > Souveraineté de l'énergie
- > Pouvoir d'achat des ménages et des entreprises
- > Métropolisation vs attrait renouvelé pour les campagnes
- > Pourcentage de communes non reliées au réseau de gaz en France



CRÉATION DE VALEUR EN FRANCE

Économique

423 M€ de contribution au PIB

Clients

+ 6 000 GWH délivrés

+ 3 millions de clients utilisateurs

Objectifs : Distribuer 100 % d'énergies renouvelables à horizon 2040
Ouverture de 14 stations GNV d'ici 2022

Collaborateurs

672 emplois directs

Environnement

Objectifs : -20 % d'émissions de CO₂ d'ici 2025

Participer à la préservation et restauration de la biodiversité
Réparer et réutiliser toutes les bouteilles et citernes

33 projets de préservation du patrimoine naturel réalisés

Territoires

Objectif : Soutenir des projets de restauration du patrimoine bâti
10 projets de restauration du patrimoine soutenus



1 COMITÉ DE PARTIES PRENANTES PAR AN



NOS RESSOURCES

Capital humain

5704 emplois soutenus
+40 métiers
+30 collaborateurs engagés dans les projets d'innovation

Capital industriel

3 terminaux maritimes
1 centre emplisseur
19 centres de stockage
4 centres administratifs

Capital naturel

Biomasse végétale
Déchets recyclés (huiles de cuisson)
Fossile (pétrole, gaz)

Capital environnemental et sociétal

Ruralité/campagne
Cadre de vie

Valeurs

Sécurité
Loyauté et intégrité
Diversité
Respect de l'environnement

NOS ÉNERGIES GAZ ET BIOGAZ LIQUIDE

Propane - Biopropane
Butane - Biobutane
GNV - BioGNV

LÉGENDE

- ÉTAPES SOUS CONTRÔLE FOURNISSEURS
- ÉTAPES SOUS CONTRÔLE DE PRIMAGAZ

APPORTER L'ÉNERGIE INDISPENSABLE À LA VITALITÉ DES TERRITOIRES
PRIMAGAZ >>> HORIZON 2030

NOS ENJEUX ET NOTRE STRATÉGIE RSE

En tant qu’acteur engagé dans la transition énergétique, Primagaz place la RSE à la base de sa stratégie d’entreprise pour en faire un levier de performance durable. À l’écoute des attentes de ses parties prenantes, Primagaz s’assure de répondre aux défis d’un monde en transition rapide pour poursuivre sa raison d’être.

Matrice de matérialité

Précédemment réalisée à partir d’une consultation de plus de 1 000 parties prenantes, l’analyse de matérialité de SHV Energy a été mise à jour en 2020. Cet exercice permet l’identification et la priorisation des enjeux RSE du groupe et de chacune de ses filiales.

Pour accélérer le processus d’actualisation, SHV Energy s’est basé sur une sélection de 14 enjeux préalablement identifiés comme étant significatifs, selon 3 critères : le contexte global, la tendance chez nos pairs et notre précédente matrice. L’objectif de cette mise à jour étant de s’assurer que notre stratégie soit toujours alignée aux évolutions de notre environnement externe.

Après leur mise en évidence, ces 14 enjeux ont été évalués par plus de 200 parties prenantes clés, aussi bien internes aux filiales de SHV Energy (directeurs, responsables RSE) qu’externes (clients, fournisseurs, ONG, administrations). Le résultat de cette consultation est la matrice ci-dessous dans laquelle :

- 8 enjeux ont directement été identifiés comme prioritaires (en rouge) ;
- 2 enjeux complémentaires ont été ajoutés par notre maison mère SHV Holdings (en bleu) ;
- 2 enjeux spécifiques à l’activité de Primagaz en France ont entériné la liste (en vert).

Cette mise à jour fut aussi l’occasion d’analyser ces enjeux à l’aune de la crise sanitaire liée à la Covid-19, qui a amené les entreprises du groupe à repenser leurs manières de travailler.



Analyse des risques et opportunités

Sur la base de l’analyse de matérialité, nous avons pu identifier les risques et opportunités majeurs liés à notre activité et à nos processus. Cet exercice est clé pour l’adoption d’une vision prospective et l’identification des priorités d’action de Primagaz.

| Enjeux de l'analyse de matérialité | Risques et opportunités associés | Stratégie RSE de Primagaz |
|--|---|---|
| Accès à une énergie durable - Innovation | Risques : Évolutions réglementaires, risque pour l'image (GPL), concurrence d'entreprises similaires (prix, produits et services plus innovants), concurrence d'autres sources d'énergie Opportunités : Innovation pour la transition énergétique, pérennisation de l'activité, amélioration de l'image de marque, engagement des collaborateurs, gain de parts de marché, réduction de l'impact environnemental des activités de l'entreprise | ACCOMPAGNER LA TRANSITION ÉCOLOGIQUE |
| Changement climatique et qualité de l'air | Risques : Difficultés opérationnelles, obsolescence des installations et des offres, dégradation des actifs de Primagaz, mise en cause de la responsabilité légale de Primagaz, perte de parts de marché Opportunités : Pérennité des installations et de l'approvisionnement, anticipation de la réglementation, anticipation des conditions climatiques futures, attractivité et valeur des actifs, innovation | |
| Biodiversité | Risques : Dégradation de l'image de Primagaz, acceptabilité de l'activité de Primagaz menacée, mise en cause de la responsabilité légale de Primagaz, évolution de la réglementation, perte de valeur du patrimoine Opportunités : Pérennité des installations et de l'approvisionnement, anticipation de la réglementation, amélioration de l'image de Primagaz, dialogue pérenne avec les parties prenantes | |
| Économie circulaire | Risques : Évolution de la réglementation, perte de marché, épuisement des ressources naturelles, image de Primagaz menacée Opportunités : Innovation, gain de parts de marchés, réduction des coûts, amélioration de l'image de Primagaz | |
| Initiatives territoriales | Risques : Acceptabilité de l'activité de Primagaz dans les territoires menacée, dégradation de l'attractivité du patrimoine (naturel ou culturel) Opportunités : Dialogue constructif avec les parties prenantes, engagement des salariés, opportunités commerciales, renforcement du tissu économique local. | PARTAGER UNE HISTOIRE COMMUNE |
| Sécurité des sites, des produits et des procédés | Risques : Rupture dans la continuité des opérations, pertes financières, dégradation de l'image de Primagaz, mise en cause de la responsabilité de Primagaz, perte de confiance des clients Opportunités : Confiance des collaborateurs, des clients et des autres parties prenantes | PROTÉGER ET ACCOMPAGNER NOS FORCES HUMAINES |
| Santé et sécurité au travail | Risques : Accidents, mise en cause de la responsabilité de Primagaz, perte de productivité, dégradation de l'image de Primagaz, dégradation de la marque employeur, augmentation du taux de cotisation Opportunités : Maîtrise opérationnelle, engagement accru des collaborateurs pour l'entreprise, améliorations organisationnelles | |
| Développement des collaborateurs | Risques : Baisse de productivité et démotivation des salariés, perte de compétitivité, turnover important, compétences inadaptées Opportunités : Amélioration de la productivité, attrait des talents, engagement des collaborateurs, bien-être au travail | |
| Diversité et inclusion | Risques : Mise en cause de la responsabilité de Primagaz, dégradation de la marque employeur, difficulté à attirer les talents, pénalité financière Opportunités : Confiance des salariés et des clients, engagement des collaborateurs, bien-être au travail, innovation | AVANCER ENSEMBLE EN CONFIANCE |
| Intégrité commerciale | Risques : Perte de confiance des clients, mise en cause de la responsabilité de Primagaz, dégradation de l'image Opportunités : Instauration de relations transparentes et de confiance avec les parties prenantes, création de valeur à long terme, maîtrise de la valeur de la marque | |
| Chaîne d'approvisionnement durable | Risques : Accidents dans la chaîne d'approvisionnement, mise en cause de la responsabilité de Primagaz, risque de rupture d'approvisionnement Opportunités : Maîtrise opérationnelle, meilleur dialogue entre parties prenantes, progrès dans la filière, réduction de l'empreinte environnementale, résilience économique des territoires | |

Notre stratégie RSE

LA RSE AU CŒUR DE NOTRE TRAJECTOIRE D’ENTREPRISE

Sur la base de nos enjeux les plus significatifs et de notre analyse de risques, nous avons défini dès 2018 notre trajectoire de progrès pour accélérer la transition énergétique des territoires. Nous continuons également d’intégrer et agir face aux nouvelles préoccupations majeures de notre société, ce qui atteste de notre engagement vis-à-vis de nos parties prenantes et de notre contribution à la création de valeur partagée pour les territoires.

Structurés autour de quatre axes, nos engagements RSE sont au cœur de notre stratégie d’entreprise.

| Stratégie RSE de Primagaz | Nom de l'enjeu | Engagements | Objectifs cibles | Moyens mis en œuvre |
|---|---|---|--|---|
| ACCOMPAGNER LA TRANSITION ÉCOLOGIQUE | Énergie - Innovation <i>(cf. page 12)</i> | Développer de nouveaux produits, solutions et services en faveur de la transition énergétique | Distribuer 100 % d'énergie renouvelable en 2040 | - Offres biopropane, biobutane, bioGNV - rDME en cours de développement - Accompagnement de nos clients dans la transition énergétique |
| | Changement climatique et qualité de l'air <i>(cf. page 16)</i> | Réduire notre impact sur le changement climatique et contribuer à l'amélioration de la qualité de l'air | Réduire de 20 % notre empreinte carbone d'ici 2025 | - Optimisations logistiques - Réduction de nos consommations d'énergie - Utilisation d'énergie renouvelable - Amélioration de la durabilité de nos approvisionnements |
| | Biodiversité <i>(cf. page 18)</i> | Réduire la pression exercée par nos activités sur la biodiversité | Participer à la préservation et restauration de la biodiversité sur l'ensemble de notre chaîne de valeur | - Plan d'action dédié dans le cadre du programme « Entreprises engagées pour la nature » - Déploiement de plans de gestion biodiversité sur nos sites industriels - Partenariat avec le Comité français de l'UICN depuis 2019 |
| | Économie circulaire <i>(cf. page 21)</i> | Soutenir l'économie circulaire en favorisant l'écoconception, la réutilisation et le recyclage | Réparer et réutiliser toutes les bouteilles et citernes jusqu'à plus de 50 ans | - Consignation des bouteilles - Requalification périodique - Rénovation privilégiée à l'achat - Cahier des charges pour assurer la qualité |
| PARTAGER UNE HISTOIRE COMMUNE | Initiatives territoriales <i>(cf. page 24)</i> | Soutenir l'attractivité des territoires et la préservation du patrimoine rural | Soutenir tous les ans des projets de restauration du patrimoine bâti et naturel | - Distribution de l'énergie gaz dans les 27 000 communes non raccordées au réseau de gaz naturel - Partenariat avec la Fondation du patrimoine depuis 2018 |
| PROTÉGER ET ACCOMPAGNER NOS FORCES HUMAINES | Sécurité des sites, des produits et des procédés | Assurer la sécurité de nos activités et protéger la santé de nos salariés, partenaires et clients | Zéro accident d'ici 2025 | - Programme CARE à destination de tous les collaborateurs - Politique de prévention des accidents majeurs et politique QHSE - Sessions de sensibilisation avec les partenaires |
| | Santé et sécurité au travail <i>(cf. page 26)</i> | | | |
| | Développement des collaborateurs <i>(cf. page 28)</i> | Accompagner les collaborateurs dans la transformation de l'entreprise | Développer les compétences et l'employabilité des collaborateurs | - Organisation dédiée à la conduite du changement - Évolution du Cycle de performance avec intégration du développement des collaborateurs - Développement de la qualité de vie au travail |
| | Diversité et inclusion <i>(cf. page 29)</i> | Proposer un cadre de travail agréable assurant l'égalité des chances | Promouvoir l'équilibre femmes-hommes au sein de l'ensemble des métiers | - Signature de l'Accord sur l'égalité professionnelle entre les femmes et les hommes - Promotion de la mobilité interne |
| AVANCER ENSEMBLE EN CONFIANCE | Intégrité commerciale <i>(cf. page 30)</i> | Une politique Éthique & Compliance zéro tolérance | 100 % des collaborateurs et nouveaux entrants formés à l'éthique | - Politiques Éthique & Compliance incluant des procédures et des contrôles associés - Formation des collaborateurs - Codes de conduite - Ligne d'alerte (Speak Up) accessible à tous les collaborateurs et partenaires |
| | Chaîne d'approvisionnement durable <i>(cf. page 30)</i> | Des critères sociaux et environnementaux intégrés aux achats | 100 % des fournisseurs ayant signé notre Code de conduite | - Code de conduite inclus systématiquement dans les contrats - Évaluation des fournisseurs par des outils externes, tels que Compliance Link et EcoVadis - Formation des acheteurs aux achats responsables |

UNE GOUVERNANCE STRUCTURÉE

Notre programme RSE est assorti de règles de gouvernance. Quatre fois par an se tient le comité RSE de Primagaz au sein du comité de direction, s’assurant du bon suivi de la feuille de route et des objectifs associés. Il est complété d’une communauté d’experts métiers, chargée de la mise en œuvre opérationnelle des actions prioritaires.

Par ailleurs, Primagaz prévoit la revue annuelle de ses progrès avec son comité de parties prenantes (pour en savoir plus : « Donner la priorité à l’écoute et au dialogue », p. 31). Nous sensibilisons et mobilisons également l’ensemble de nos collaborateurs pour que chacun ait une bonne connaissance des enjeux et agisse à son niveau.

UNE DÉMARCHE RECONNUE

Signataire du Pacte mondial, Primagaz participe à de nombreuses initiatives en France et contribue aux Objectifs de Développement Durable (ODD) des Nations unies.

Nos principales contributions aux Objectifs de Développement Durable



Primagaz facilite l'accès à l'énergie des populations et acteurs économiques non connectés au réseau de distribution de gaz français, en proposant une énergie faiblement carbonée ou renouvelable à des prix attractifs. *Pour en savoir plus : « Mieux connaître Primagaz » (p. 4)*



Primagaz participe à la vitalité des territoires en leur apportant l'énergie nécessaire à leur développement et à leur rayonnement. Plus de 5 700 emplois sont soutenus par notre activité en France, dont 60 % hors Île-de-France (chiffres 2019). Par ailleurs, la valorisation de notre capital humain est au cœur de notre projet d'entreprise, qui fédère nos collaborateurs et développe leurs talents. *Pour en savoir plus : « Contribuer à la vitalité des territoires » (p. 24) - « Assurer le bien-être et le développement de nos collaborateurs » (p. 28)*



Primagaz propose un accompagnement sur mesure aux collectivités dans leurs choix énergétiques autour de 3 axes capitaux : confort, maîtrise des charges et respect de l'environnement. Dans le cadre d'une délégation de service public, l'installation d'un réseau de gaz propane constitue également un atout pour les communes rurales, car elle permet l'amélioration du quotidien des administrés. En proposant des carburants moins polluants, Primagaz contribue aussi à l'amélioration de la qualité de l'air. *Pour en savoir plus : « Énergie » (p. 12) - « Contribuer à la vitalité des territoires » (p. 24)*



Primagaz propose des produits et services permettant l'accès à une énergie durable, tout en réduisant et décarbonant ses propres consommations énergétiques. Notre ambition est de distribuer 100 % d'énergies renouvelables en 2040. *Pour en savoir plus : « Énergie » (p. 12) - « Climat » (p. 16)*

En 2021, après deux années consécutives avec la médaille d'or, Primagaz s'est vu attribuer la médaille platine par EcoVadis, entreprise spécialisée dans l'évaluation de la performance RSE, avec une note de 83/100. Primagaz fait désormais partie du top 1 % des entreprises évaluées par EcoVadis (plus de 50 000 entreprises évaluées dans 150 pays et 190 industries).



ACCOMPAGNER LA TRANSITION ÉCOLOGIQUE

En tant que distributeur d'énergie, nous avons pour responsabilité d'œuvrer dans nos actions et pour nos clients à la transition écologique, en agissant sur 4 domaines clés : l'énergie, le climat et la qualité de l'air, la biodiversité et enfin l'économie circulaire.

Répondre aux enjeux énergétiques de nos clients

NOTRE ENGAGEMENT

Développer de nouveaux produits, solutions et services en faveur de la transition énergétique

Nos objectifs

- Distribuer 100 % d'énergie renouvelable en 2040
- Réduire l'impact carbone de nos clients en diversifiant nos offres de produits biosourcés
- 14 stations GNV en 2022

Notre progression à date

- 2,4 % de biogaz parmi les volumes vendus en 2021 (+130 % par rapport à 2020)
- Plus de 20000 tonnes de biopropane vendues depuis son lancement en 2018
- 11 stations GNV ouvertes en 2021

PROPOSER À NOS CLIENTS DES ÉNERGIES PLUS VERTES ET DES SERVICES À L'ÉNERGIE

La France est engagée dans un processus de transition énergétique visant à atteindre la neutralité carbone en 2050. Quand bien même notre pays est sous la moyenne européenne des émissions de gaz à effet de serre par habitant, il reste encore de nombreux efforts à fournir pour parvenir à la neutralité carbone au niveau du territoire. L'atteinte d'une telle ambition passera par la mise en place d'une combinaison de solutions visant à la fois à réduire la consommation énergétique globale, à rendre renouvelables les énergies utilisées et à séquestrer les émissions incompressibles. Dans ce contexte de changement, Primagaz a sa part de responsabilité et compte renforcer sa place d'acteur de la transition énergétique en développant sa palette de solutions. Nous nous engageons en cela à proposer à nos clients l'accès à une énergie durable tout en optimisant leurs consommations grâce aux services d'efficacité énergétique.

Notre premier mode d'action est de fournir des énergies renouvelables avec notre nouvelle gamme Futuria :

- Primagaz a été le 1^{er} acteur français à distribuer du biopropane, une énergie 100 % renouvelable issue de la biomasse et à faible empreinte carbone.
- Primagaz a été le 1^{er} acteur français à proposer du biopropane à l'ensemble de ses clients grâce à des offres incorporant entre 8 et 100 % de biopropane selon les marchés.
- Primagaz mène activement des travaux d'innovation afin de développer son portefeuille d'énergies renouvelables. Le biobutane a ainsi pu être intégré en 2021 aux énergies proposées à ses clients, tout comme le bioGNV sous forme de certificat. Demain, de nouvelles énergies seront mises sur le marché par Primagaz comme le bioGNL physique ou le rDME.

Viennent ensuite la mise à disposition de services d'efficacité énergétique :

- Financement des travaux de rénovation énergétique via le dispositif des Certificats d'économies d'énergie.
- Système d'individualisation des consommations des logements collectifs afin de responsabiliser et sensibiliser les résidents sur leurs propres consommations. Ce service permet une réduction allant de 10 à 20 % de la consommation énergétique d'une résidence.
- Accompagnement des collectivités locales dans leur transition énergétique avec la proposition d'un service d'accompagnement clé en main traitant l'intégralité de la chaîne de valeur. Ce service inclut par exemple le diagnostic des besoins de la collectivité, la recherche de solutions techniques, l'étude de faisabilité, la recherche des aides financières et du financement, la réalisation du chantier et l'approvisionnement en énergie durable.

Plus de
20 000
tCO₂e évitées
grâce au biopropane
en 2021⁽¹⁾

“ Face à l'urgence climatique, les entreprises doivent prendre des risques pour proposer de nouvelles solutions et travailler en commun pour mutualiser les efforts et les infrastructures. ”

Alexandre PICARD, Directeur exécutif
du Groupe JEAN HENAFF SA

(1) En comparaison avec du propane classique. Base Carbone Ademe, version 20.0 (données France Continentale) : sur l'ensemble du cycle de vie du biopropane (mix annuel).

SOUTENIR LA MOBILITÉ DURABLE GRÂCE AUX CARBURANTS GAZ

La pollution atmosphérique est susceptible d'avoir des impacts importants sur la santé des populations à court et à long termes. Le trafic routier étant une des causes majeures de cette pollution, les réglementations évoluent et des zones à faibles émissions ont été créées dans plus d'une dizaine de métropoles en France afin de limiter la circulation aux seuls véhicules les moins polluants. En proposant des carburants alternatifs à l'essence et au diesel, Primagaz permet de réduire les différents types de pollutions associées à leur combustion :

- Le **GNV** (Gaz Naturel pour Véhicule) émet 70 % moins d'oxyde d'azote, 99 % moins de particules fines et 15 % moins de CO₂ en moyenne que les autres carburants⁽¹⁾.
- Le **GPLc** (GPL carburant) n'émet que peu ou pas de particules fines et rejette 15 % moins de CO₂ en moyenne par rapport à l'essence⁽²⁾.

Au-delà de ses atouts environnementaux, le **GNV** est particulièrement adapté pour parcourir de longues distances mais aussi pour circuler dans les centres-villes grâce à sa nette diminution de bruit, l'absence d'odeur et la vignette Crit'Air 1 à laquelle il est éligible.

En plus d'être estampillés Crit'Air 1, les véhicules **GPLc** sont quant à eux moins chers à l'achat et disposent d'un prix à la pompe moins élevé que celui de l'essence ou du diesel. Et, contrairement aux idées reçues, il n'y a pas de problématique pour faire le plein de GPLc, car 1 station-service sur 7 distribue ce carburant.

Depuis 2021, Primagaz propose également des offres **bioGNV** à ses clients sur tout le territoire, permettant de réduire encore davantage les émissions de CO₂ associées. Tout comme elle a aussi développé depuis plusieurs années une offre de **GPLc biosourcé**, intégrant 8 % de biogaz, disponible dans plus de 300 stations-service.

FACILITER L'ADOPTION DU CARBURANT GAZ PAR LES TRANSPORTEURS

Afin de promouvoir le recours à ces carburants moins polluants, nous effectuons un important travail de sensibilisation et d'information auprès des élus locaux, des transporteurs et des associations, en amont des ouvertures de stations de gaz, puis à chaque nouvelle contractualisation avec des transporteurs, par le biais de sessions d'information et de sensibilisation. Par ailleurs, sur la station, nous mettons à disposition des bornes d'appel disponibles 24/7 pour nos transporteurs qui rencontreraient des difficultés.



(1) Source : IVECO.
(2) Source : DACIA.
(3) Sur la base des volumes vendus en 2020 et à partir des substitutions suivantes : GNL maritime (100 % fioul lourd), GNL non maritime (100 % diesel), GNC (90 % diesel, 10 % essence).

53144

tonnes de CO₂ évitées
grâce au GNV
en 2021⁽³⁾

“ Il est primordial que des entreprises comme Primagaz s'engagent et investissent dans des énergies plus décarbonées. C'est une garantie pour nous qui dépendons des carburants de pouvoir continuer nos activités dans le futur. ”

Christine GAURAN, responsable de l'agence
d'Agen de PERGUILHEM

NOTRE STRATÉGIE D'INNOVATION


L'enjeu de la transition énergétique représente pour nous un immense défi, mais également une source d'innovations et d'opportunités.

L'analyse de matérialité réalisée en 2020 place l'innovation comme enjeu majeur de Primagaz. La démarche de Primagaz en la matière est basée sur le renforcement de la culture d'innovation, la définition d'axes stratégiques d'innovation, l'instauration d'un processus dédié ou encore la mise en place de partenariats avec des acteurs de l'écosystème entrepreneurial et de l'éducation.

L'innovation a pour but d'améliorer à la fois l'efficacité opérationnelle de notre cœur d'activité, la valeur générée pour nos clients existants et notre capacité à répondre aux besoins de nouveaux clients. Portée par une équipe dédiée, elle s'intègre dans les activités de tous les départements et fait partie intégrante de l'ADN de Primagaz.


Parmi les axes stratégiques d'innovation, une grande partie des projets gravite autour de la transition énergétique afin d'accélérer le développement de nouveaux produits durables, solutions renouvelables et services d'efficacité énergétique permettant de positionner durablement Primagaz comme acteur de choix de la transition énergétique des territoires.

Les collaborateurs formés à l'innovation ont ainsi l'opportunité de faire émerger des idées nouvelles pour répondre aux enjeux RSE de Primagaz, telles que l'optimisation de processus pour gagner en efficacité et réduire nos impacts environnementaux, la digitalisation de nos services pour améliorer la satisfaction clients, la mise en place de nouveaux outils permettant de réduire la pénibilité ou encore d'améliorer la sécurité au travail.



“ Le contexte actuel des prix élevés de l'énergie et de l'urgence climatique doit amener les entreprises comme Primagaz à se tourner encore plus vers de nouveaux modèles à proposer à leurs clients pour utiliser au mieux l'énergie dans les années à venir ; se pose la question du “bon usage énergétique”.

Alice VIEILLEFOSSE, Sous-directrice de la sécurité d'approvisionnement et des nouveaux produits énergétiques au ministère de la Transition écologique







Lancement prochain du rDME

SHV Energy et UGI International ont créé une joint-venture début 2022 afin de faire progresser la production et l'utilisation du Diméthyléther renouvelable (rDME).

Le rDME est un gaz qui peut être produit à partir d'une large gamme d'intrants renouvelables ou considérés comme des déchets inexploitable. Afin de minimiser les conflits d'usage des sols, d'optimiser le rendement de transformation des déchets en énergie, de privilégier l'économie circulaire et les emplois locaux, Primagaz s'intéresse particulièrement à la production de rDME à partir de déchets par un processus de gazéification.

Le rDME peut être mélangé à du propane ou utilisé pur (moyennant une adaptation mineure du matériel), pour les mêmes usages que le propane : domestique, industriel, carburant, etc. Tout comme le propane, le rDME est facile à manipuler, à transporter et à sécuriser.

Primagaz a pour ambition de lancer un pilote en 2023 et de commercialiser du rDME produit en France dès 2026 pour être toujours au plus près des besoins de ses clients en matière de décarbonation.

ESTHER BUSSCHER,
Directrice du Développement Durable de SHV ENERGY

« SHV est le numéro 1 mondial du GPL, ce qui nous confère une forte responsabilité. C'est pourquoi nous avons décidé d'investir dans cette énergie nouvelle qu'est le rDME avec un premier projet en Angleterre. »



Améliorer notre impact sur le climat et la qualité de l'air

| | | |
|--|---|---|
| NOTRE ENGAGEMENT <ul style="list-style-type: none">• Réduire notre impact sur le changement climatique• Contribuer à l'amélioration de la qualité de l'air | Nos objectifs <ul style="list-style-type: none">• Réduire de 20 % notre empreinte carbone d'ici 2025• Optimiser notre logistique pour réduire les distances parcourues• 100 % de transport avec des véhicules à faibles émissions d'ici 2030 | Notre progression à date <ul style="list-style-type: none">→ -7,3 % de CO₂ en 2021 par rapport à 2016→ Déploiement de la télémétrie chez plus de 28 000 clients→ 1 camion GNV utilisé |
|--|---|---|

NOTRE STRATÉGIE POUR RÉDUIRE NOTRE EMPREINTE CARBONE ET NOS ÉMISSIONS DE POLLUANTS ATMOSPHÉRIQUES

En tant que fournisseur d'énergie, Primagaz a un rôle à jouer dans la transition vers une économie bas carbone, en travaillant aussi bien sur la réduction des émissions de ses clients via les produits et services qu'elle propose que sur les émissions associées à sa propre activité. En lien avec la Stratégie Nationale Bas-Carbone de la France pour atteindre la neutralité carbone à l'horizon 2050, Primagaz est engagée depuis plusieurs années dans une stratégie de contribution à la neutralité carbone.

La mesure régulière et l'analyse précise de notre empreinte carbone sur l'ensemble de notre chaîne de valeur nous permettent d'évaluer tous les ans nos principaux postes d'émissions de CO₂, de confirmer les actions les plus pertinentes à lancer et de mobiliser tous nos collaborateurs et partenaires dans la poursuite de notre trajectoire de réduction de -20 % de CO₂ d'ici 2025.

Nous nous appuyons sur des méthodologies reconnues pour construire une stratégie alignée avec les objectifs scientifiques de l'Accord de Paris sur le climat. En 2020, Primagaz a participé à l'évaluation de sa trajectoire carbone grâce à la méthode ACT (Assessing low-Carbon Transition). Proposée par l'ADEME et le Carbon Disclosure Project, cette initiative vise à évaluer la pertinence de la stratégie climat d'une entreprise au regard de l'objectif global de transition vers des économies bas carbone. Primagaz a obtenu la note de 12,2 B+ lors de cette 1^{re} évaluation. Elle traduit sa bonne performance et la cohérence de sa stratégie durable ainsi qu'une tendance à l'amélioration dans le déploiement de cette stratégie.



Distributeurs automatiques de bouteilles de gaz au solaire

Primagaz déploie des Distributeurs Automatiques de Gaz (DAG) dans les différentes enseignes de grande distribution dans lesquelles elle est présente. Les DAG répondent à un double enjeu de l'évolution du marché et de la consommation, avec une automatisation de plus en plus présente et un besoin d'accès, quel que soit l'horaire. Mais plutôt que d'installer ces machines via une solution filaire, nécessitant un raccordement électrique pour que la borne fonctionne, Primagaz lance des bornes alimentées par l'énergie solaire, offrant une flexibilité supplémentaire pour ces futures installations et une réduction des consommations énergétiques non renouvelables. De quoi faciliter et rendre plus durable l'accès à nos différentes bouteilles contenant du biogaz comme la Bio Twiny.

| RÉDUIRE LES ÉMISSIONS SUR NOTRE CHAÎNE DE VALEUR : NOS LEVIERS | | | | |
|--|---|---|---|---|
| EXTRACTION/ APPROVISIONNEMENT | SITES INDUSTRIELS | TRANSPORT | SITES TERTIAIRES ET DÉPLACEMENTS | UTILISATION FINALE |
| <ul style="list-style-type: none">➤ Part de gaz issu de champs de gaz naturel➤ Part de gaz renouvelable | <ul style="list-style-type: none">➤ Consommations énergétiques➤ Utilisation d'énergies renouvelables | <ul style="list-style-type: none">• Optimisation logistique• Sortie progressive du diesel pour des véhicules à faibles émissions➤ Utilisation du fret ferroviaire | <ul style="list-style-type: none">➤ Consommations énergétiques➤ Taux moyen d'émissions de la flotte auto• Former et encourager l'écoconduite➤ Déplacements aériens | <ul style="list-style-type: none">➤ Ventes de biopropane, de biobutane et de (bio)GNV |
| EMPREINTE CARBONE (tCO ₂ e) | | FACTEUR D'INTENSITÉ | | ÉMISSIONS ÉVITÉES ⁽¹⁾ |
| 2020 | 2021 | ➤ -7,3% par rapport à 2016 soit 3 145 kg CO ₂ e par Teq GPL distribué | | 2021 |
| 1 264 242 | ➤ +11% 1 404 736 | | | 30 664 tCO ₂ e |

L'année 2021 s'est finalisée par une hausse de notre empreinte carbone par rapport à l'année 2020 du fait de la reprise de l'activité mais, en parallèle, par une baisse de notre facteur d'intensité qui s'établit à -7,5 % par rapport à l'année 2016. Cela valorise une meilleure efficacité dans la conduite de nos opérations ainsi que dans la maîtrise des émissions associées.

Parmi les principales actions mises en œuvre dans sa stratégie, Primagaz poursuit :

- le pilotage de ses consommations énergétiques pour atteindre une réduction de 29 % en 2021 par rapport à 2017;
- le recours aux énergies renouvelables pour les besoins énergétiques de ses propres sites, avec un taux de 93 %;
- la diminution des déplacements professionnels et notamment aériens, avec une diminution de 71 % par rapport à 2017;
- le déploiement de la télémétrie pour optimiser la distribution de gaz chez nos clients avec plus de 28 000 clients équipés;
- les études, travaux et négociations pour intégrer davantage de véhicules à faibles émissions sur son transport 1^{er} et 2nd temps.



Réduire les kilomètres parcourus grâce à la télémétrie et aux algorithmes

Au cœur de son activité, Primagaz optimise sa logistique et la distribution de gaz à ses clients pour répondre à un triple objectif :

- livrer ses clients au moment le plus opportun;
- réduire les distances parcourues et éviter les déplacements inutiles;
- limiter les émissions contribuant au changement climatique ou à la pollution de l'air.

Pour cela, Primagaz continue de déployer massivement la télémétrie dans l'objectif d'atteindre 40 000 clients équipés d'ici fin 2022. Cette technologie permet de mesurer le niveau de gaz d'une citerne à distance et ainsi d'optimiser les livraisons en évitant les ruptures de gaz. L'indicateur mesuré est alors appelé le « drop », qui vise à livrer la quantité optimale de gaz dans une citerne à chaque passage, permettant de limiter le nombre de livraisons. Quant aux livraisons de bouteilles de gaz, l'entreprise a testé puis lancé un algorithme de prévision utilisant du Machine Learning et plus de 400 variables. L'objectif étant d'améliorer ses prévisions de livraisons chez ses clients revendeurs pour considérablement réduire les retours sur site de transporteurs avec des bouteilles pleines. 1 921 non-livraisons (présentation chez un client sans livraison de bouteilles) ont ainsi pu être évitées en 2021. Le service client a également été amélioré avec un gain de 2,3 % en moyenne. Forte de ces résultats, Primagaz poursuit ses initiatives pour continuer d'optimiser sa distribution.

(1) Émissions évitées grâce au changement d'énergie que Primagaz effectue quand un nouveau client fait le choix de solutions moins émettrices, comme le propane et le biopropane par rapport au fioul ou au propane, ou le GNV par rapport au diesel.

S'engager en faveur de la biodiversité

| | | |
|--|---|--|
| NOTRE ENGAGEMENT Réduire la pression exercée par nos activités sur la biodiversité | Nos objectifs <ul style="list-style-type: none">• Participer à la préservation et restauration de la biodiversité sur l'ensemble de notre chaîne de valeur• 100 % de nos sites industriels couverts par un plan de gestion biodiversité en 2024• Soutenir des projets de préservation du patrimoine naturel local tous les ans | Notre progression à date <ul style="list-style-type: none">→ Plan d'action dédié dans le cadre du programme « Entreprises engagées pour la nature »→ 18 % des sites industriels couverts par un plan de gestion biodiversité→ 33 projets de préservation du patrimoine naturel soutenus depuis 2019 |
|--|---|--|

NOTRE STRATÉGIE POUR CONTRIBUER À PRÉSERVER LA BIODIVERSITÉ ET RÉDUIRE LA PRESSION EXERCÉE PAR NOS ACTIVITÉS

Les pressions accrues sur la biodiversité ont un impact sur l'équilibre des écosystèmes et contribuent à l'accélération des changements climatiques. À ce titre, la préservation de la biodiversité est un défi majeur autour duquel Primagaz a décidé d'agir. Primagaz s'est officiellement engagée en faveur de la biodiversité dès 2018 en rejoignant l'initiative Act4Nature et en adhérant aux 10 engagements communs déclinés en 14 actions individuelles. Deux ans plus tard, 92 % de ces actions étaient conclues.

En parallèle, pour que nos objectifs soient à la hauteur des enjeux, nous travaillons depuis 2019 avec le Comité français de l'UICN (Union Internationale pour la Conservation de la Nature). Ce partenariat nous a permis de réaliser une première étude de nos impacts et dépendances vis-à-vis de la biodiversité, dont les conclusions ont été partagées au plus haut niveau de l'entreprise.

En 2020, Primagaz a renouvelé son engagement en rejoignant le dispositif « Entreprises engagées pour la nature » et en déposant les 10 principes communs signés sur la plateforme. Le plan d'action qui en découle a été co-élaboré avec notre partenaire

national et est issu des enseignements tirés de nos échanges réguliers avec nos parties prenantes ainsi que de ceux provenant de l'étude de nos impacts. Il se décline sur l'ensemble de notre chaîne de valeur : de notre approvisionnement en gaz jusqu'à l'utilisation de nos produits chez nos clients, tout en passant par nos opérations sous contrôle. Ce plan d'action s'articule autour de 9 actions qui composent notre feuille de route biodiversité jusqu'en 2024.

- Celles-ci ont pour finalité de :
- améliorer la traçabilité et la durabilité de nos produits ;
 - favoriser la préservation et la restauration de la biodiversité sur nos sites ;
 - poursuivre la promotion de l'économie circulaire, notamment en luttant contre la pollution plastique ;
 - concevoir des modèles d'installations en clientèle mieux intégrés à leur environnement ;
 - sensibiliser nos clients et former nos collaborateurs aux enjeux liés à la biodiversité ;
 - promouvoir des événements en faveur de la biodiversité ;
 - soutenir des projets de préservation et de restauration du patrimoine naturel local.



Niché d'oisillons sous le capot d'une de nos citernes en Ardèche

DÉPLOIEMENT DES PLANS DE GESTION BIODIVERSITÉ

Un livret permettant la mise en place de plans de gestion biodiversité a été conçu avec notre partenaire, le Comité français de l'UICN. L'année 2021 a permis d'initier le déploiement de ces plans de gestion sur 3 sites industriels, avant d'accélérer sur les prochaines années pour couvrir l'ensemble des sites industriels de Primagaz en 2023. La démarche s'effectue en 3 étapes :

1. Un diagnostic pour réaliser un état des lieux de la gestion des espaces verts et pour identifier les enjeux biodiversité ;
2. Le plan de gestion pour définir les actions pertinentes à mettre en œuvre en faveur de la biodiversité, notamment sur la base d'une liste de bonnes pratiques ;
3. Le bilan à réaliser tous les ans pour suivre l'avancée des actions, évaluer leur efficacité et adapter le plan de gestion aux évolutions.

Les relais-vrac de Dainville, Port-Jérôme et Spay sont ainsi les premiers sites à avoir lancé ou pérennisé plusieurs actions, telles que l'interdiction d'utilisation de produits phytosanitaires, la préservation et création de milieux et abris favorables à la faune ou encore le fauchage tardif.

- Ces actions permettent :
- d'obtenir une mosaïque d'habitats diversifiés (prairies fleuries, haies, etc.) ;
 - d'offrir des refuges aux espèces animales pour se nourrir, nicher ou se reproduire ;
 - de favoriser la pollinisation des fleurs par les abeilles et autres insectes pollinisateurs.

PROJETS DE RESTAURATION DU PATRIMOINE NATUREL

Dans le cadre de son partenariat avec la Fondation du patrimoine, Primagaz a soutenu 7 nouveaux projets au cours de l'année 2021 :

- Coupe et arrachage des espèces invasives de la tourbière du See à Urbès ;
- Réhabilitation des corridors écologiques en restaurant les murets en pierre sèche du Parc naturel régional des Caps et Marais d'Opale ;
- Entretien et restauration de la Réserve Naturelle Régionale Géologique de Tercis-les-Bains ;
- Curage et restauration du canal d'Amphise au sein de la Réserve naturelle de Camargue ;
- Création d'un jardin pédagogique des pollinisateurs dans le Parc de la Poudrerie en Seine-Saint-Denis ;
- Aménagement d'un crapauduc dans la Réserve naturelle régionale de la Haute-Jarrie ;
- Nettoyage et renaturation de la mangrove de Morne au Lamentin.

AMÉLIORATION DE LA DURABILITÉ DE NOS APPROVISIONNEMENTS

L'approvisionnement en gaz et en biogaz est associé à des enjeux environnementaux importants, en particulier lors de l'extraction et de la production de ces gaz. À son échelle et malgré son rôle de distributeur et non producteur, Primagaz travaille et encourage ses partenaires à améliorer la traçabilité et la durabilité de ces approvisionnements en gaz. C'est particulièrement le cas pour le biopropane, qui est un produit dérivé de la production de biocarburants. L'intégralité de l'approvisionnement de Primagaz est réalisée en France depuis 2020 via la bioraffinerie de La Mède, capable de traiter des biocarburants produits à partir d'huiles végétales durables ou de retraitement de déchets et de résidus dans une logique d'économie circulaire. Primagaz s'assure que 100 % des volumes de biopropane fournis répondent aux critères de durabilité fixés par l'Union européenne, tout en fixant un seuil maximum de biopropane produit à partir d'huile de palme. Nous visons un approvisionnement excluant tout biopropane à base d'huile de palme au plus tôt.

MOINS DE 10 % DES VOLUMES DE BIOPROPANE VENDUS PAR PRIMAGAZ ONT ÉTÉ PRODUITS À PARTIR D'HUILE DE PALME OU DE SES RÉSIDUS EN 2021

33 PROJETS DU PATRIMOINE NATUREL SOUTENUS PAR PRIMAGAZ ENTRE 2019 ET 2021



Réserve Naturelle Régionale Géologique de Tercis-les-Bains

NOUVEAU SITE INDUSTRIEL À DRUYE

Opérationnel depuis 1939, notre site historique de Saint-Pierre-des-Corps a récemment cessé son activité en application des PPRT (Plans de Prévention des Risques Technologiques) qui impactent les sites SEVESO implantés en zones habitées.

Primagaz a ainsi lancé le chantier de son futur relais-vrac sur la commune de Druye pour répondre à une double ambition : assurer la disponibilité du gaz au cœur des territoires tout en s'inscrivant dans une démarche durable d'écoconception. La prise en compte des enjeux de préservation de la biodiversité a été permanente dans ce projet industriel.

Autrefois utilisé pour la construction des grands axes routiers autour de Druye, ce terrain en friche acquis par Primagaz en 2019 présentait malgré tout un potentiel écologique important. Dès la phase de conception, Primagaz a fait appel à un écologue pour évaluer finement l'environnement du site, gérer sa dépollution, identifier les zones à enjeux et y apporter des recommandations pour préserver sa biodiversité. Une étape déterminante pour adapter les futures installations à la topographie du site et respecter les cycles naturels de la faune et de la flore, notamment ceux des espèces protégées identifiées, telles que le Pélodyte ponctué.

Aucune installation n'a ainsi été réalisée dans les zones à enjeux forts et l'emprise au sol a été limitée à son minimum sur l'ensemble du site pour maintenir la qualité écologique des milieux existants. De nouveaux aménagements ont au contraire été mis en place pour favoriser la biodiversité. Le chantier prévoyait notamment la création d'un crapauduc pour faciliter la circulation des amphibiens (mise en place en amont du chantier pour les habituer à cette présence) ainsi que des zones herbeuses et humides pour élargir leur espace de vie et accompagner la période de nidification.

Dans une logique d'économie circulaire et plus globalement dans une démarche vertueuse, plusieurs mesures ont également été déployées de la phase chantier jusqu'à la mise en activité du site pour prendre en compte les différents enjeux environnementaux :

- utilisation durable des ressources (réexploitation des matériaux présents, consommation d'eau limitée aux besoins sanitaires, électricité verte) ;
- faible production de déchets ;
- maîtrise des nuisances sonores et lumineuses ;
- équipements dernière génération pour l'efficacité et la sécurité ;
- partenariats avec des acteurs locaux.

L'ensemble de ces mesures a permis, autant que cela fut possible, d'intégrer ce nouveau site industriel dans son écosystème naturel, devenant ainsi notre site vitrine en matière de préservation de la biodiversité pour inspirer les autres sites de Primagaz.

FLORIAN PICAUD, Directeur technique du pôle Biodiversité au sein de l'ADEV qui a supervisé ce projet

« La méthodologie de travail est simple et efficace : la flore et la faune – amphibiens, reptiles, oiseaux – sont repérées sur site, de visu et à l'ouïe. Nous effectuons alors des relevés réguliers afin de dresser un comparatif et ainsi déterminer l'impact positif du chantier ainsi que les marges de progression. »



Espèces protégées identifiées : Pélodyte ponctué, Lézard des murailles et Œdicrinète criard

Soutenir l'économie circulaire

| NOTRE ENGAGEMENT | Nos objectifs | Notre progression à date |
|--|--|---|
| Soutenir l'économie circulaire en favorisant l'écoconception, la réutilisation et le recyclage | Réparer et réutiliser toutes les bouteilles et citernes jusqu'à plus de 50 ans dans une démarche globale zéro déchet | <ul style="list-style-type: none">➔ Bouteilles et citernes systématiquement réparées quand leur état de détérioration le permet➔ 62 % de bouteilles renouvées et réintégrées parmi toutes celles sorties de la boucle de distribution➔ 76 % de citernes renouvées parmi l'ensemble des citernes mises sur le parc |

UN MODÈLE CIRCULAIRE POUR RÉDUIRE NOTRE EMPREINTE ENVIRONNEMENTALE

La transition vers des modèles économiques plus circulaires permet à la fois de réduire les pressions sur les ressources naturelles liées à la fabrication des produits mais aussi de réduire la pollution générée par le produit en fin de vie.

Dans nos opérations et nos offres, nous visons à limiter la consommation de ressources ainsi que la production de déchets et avons pour ambition d'atteindre le zéro déchet à horizon 2030. Nous avons recours à l'écoconception pour la production de nos bouteilles et citernes afin de garantir une durée de vie optimale et d'éviter les déchets après utilisation. Aujourd'hui, toutes nos bouteilles et citernes sont réutilisables jusqu'à plus de 50 ans.

Nos différentes bouteilles de gaz sont consignées afin d'engager nos clients dans ce modèle d'économie circulaire et donc dans la réduction de nos impacts environnementaux communs. Une fois les bouteilles vides récupérées, elles sont reconditionnées quand nécessaire puis réemplies et remises en distribution pour un nouveau cycle. Ce n'est qu'une fois les bouteilles arrivées en fin de vie que l'assemblage en acier et le robinet en laiton sont entièrement recyclés.

Les citernes de gaz sont quant à elles requalifiées périodiquement pour s'assurer du maintien de leur bon état dans le temps. En cas de détérioration, elles sont aussi systématiquement renouvées quand leur état le permet afin d'être réutilisées. Primagaz a ainsi établi comme priorité la rénovation et la réutilisation de ses équipements plutôt que l'achat de matériels neufs.



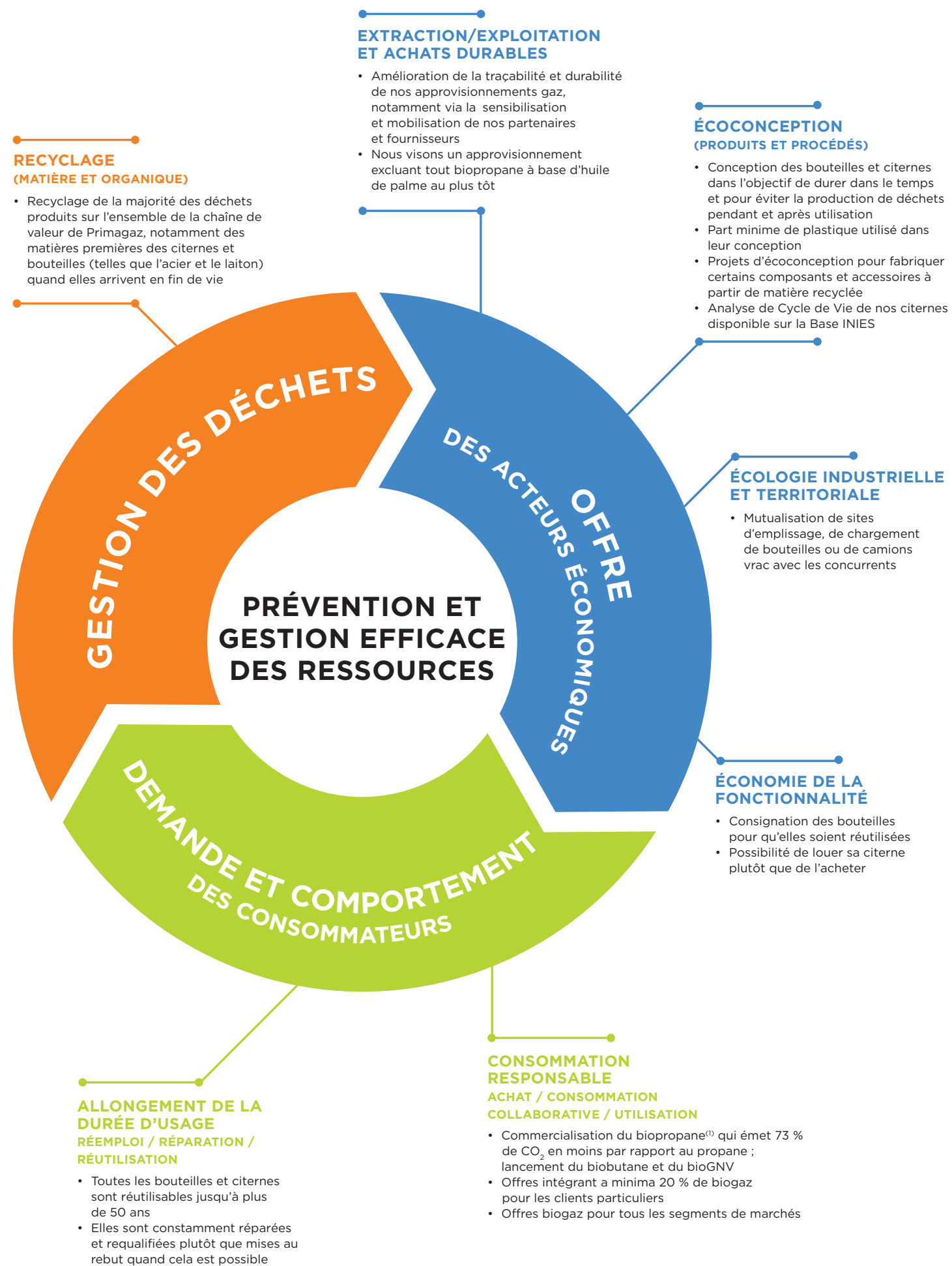
“ Le rDME (Diméthyléther renouvelable, cf. page 14) peut devenir un projet d'économie circulaire en travaillant avec les municipalités pour réintégrer leurs déchets dans la production de ce nouveau gaz. ”

Claire TUTENUIT, Déléguée générale d'Entreprises pour l'Environnement (EpE)



“ Je félicite Primagaz pour ses progrès sur la prise en compte de l'impact de ses activités sur la biodiversité et notamment le retrait progressif de l'huile de palme dans ses produits. Le travail mené pour améliorer l'impact sur la biodiversité de sa chaîne d'approvisionnement est clé et Primagaz peut aller encore plus loin. ”

Sébastien MONCORPS, Directeur du Comité français de l'UICN



(1) Base Carbone Ademe, version 20.0 (données France Continentale) : sur l'ensemble du cycle de vie du biopropane (mix annuel).



Engagement auprès de la Fondation du patrimoine : restauration de l'ancienne église de Saint-Cyrice en 2021 (cf. page 25)

PARTAGER UNE HISTOIRE COMMUNE

Depuis 80 ans, Primagaz participe au rayonnement des territoires en apportant l'énergie nécessaire au développement des activités des 27 000 communes françaises non raccordées au réseau de gaz naturel. Aujourd'hui, nous voulons être un partenaire majeur de la transition énergétique dans les territoires et avons inscrit cette mission dans notre raison d'être : apporter l'énergie indispensable à la vitalité des territoires.

Contribuer à la vitalité des territoires

NOTRE ENGAGEMENT

Soutenir l'attractivité et le développement économique des territoires

Nos objectifs

Accompagner les territoires dans la transition énergétique

Notre progression à date

Près de 200 000 foyers, collectivités, industries, agriculteurs, hôtels, restaurants, parcs de loisirs, commerces et autres clients approvisionnés en énergie dans les territoires

Notre histoire est intrinsèquement liée à celle des territoires et de leurs habitants. Dans cette logique, nous avons souhaité, en 2020, évaluer l'impact socio-économique local de notre activité. Cette étude, menée par le cabinet de conseil Utopies, a permis de mesurer notre contribution à la création d'emplois et de richesses dans les territoires, en distinguant :

- Notre impact direct : nos salariés et notre valeur ajoutée ;
- Notre impact indirect : nos investissements et nos achats aux fournisseurs ;
- Notre impact induit : la consommation des ménages soutenus directement et indirectement par notre activité ainsi que notre fiscalité et les dépenses publiques qu'elle soutient.

NOTRE IMPACT ÉCONOMIQUE DANS LES TERRITOIRES

5 704 emplois soutenus par l'activité de Primagaz en 2019 en France, soit 0,02 % de l'emploi national

423 millions d'euros de PIB généré par l'activité de Primagaz en 2019 en France, soit 0,02 % du PIB national

Plus de 60 % des emplois sont soutenus hors Île-de-France

2 359 emplois indirects soutenus dans notre chaîne de valeur, dont 1 275 dans notre chaîne de fournisseurs de rang 1



Accompagnement des collectivités dans la transition énergétique

Changement climatique, réglementations, subventions, installations techniques : difficile pour les collectivités locales de construire le chemin pour mener à bien leur transition énergétique. Le fioul reste encore l'énergie la plus utilisée dans une majorité de communes inférieures à 10 000 habitants. Cependant, grâce au développement et à l'animation de son réseau de partenaires locaux, Primagaz propose des solutions clés en main pour faciliter les projets de réduction des émissions de ces communes via le propane ou le biopropane. Depuis 2021, quelques centaines d'opérations ont été réalisées, permettant à ces collectivités de réaliser des gains de CO₂ de l'ordre de 2000 tCO₂e. Les collectivités sont accompagnées dans chaque étape du projet, que ce soit pour gérer le retrait de leurs cuves à fioul, optimiser leurs projets de rénovation énergétique ou obtenir les aides financières disponibles. Primagaz poursuit le développement de nouveaux services durables en partenariat avec d'autres acteurs locaux, tels que La Poste Groupe et la société Économie d'Énergie, pour être toujours au plus près des besoins des collectivités en matière de décarbonation et ainsi leur permettre de donner l'exemple à leurs administrés.

CÉDRIC SZABO, Directeur de l'Association des Maires Ruraux de France

« On voit qu'il y a de plus en plus d'attentes et d'engagement sur les sujets de RSE de la part des collectivités locales et des citoyens. Afin de répondre à ces attentes et de contribuer davantage à la dynamisation des territoires, Primagaz doit s'entourer d'une multiplicité de partenaires et d'expertises, afin de répondre aux enjeux d'un territoire diffus comme l'est 88 % de notre pays. »

Notre engagement aux côtés de la Fondation du patrimoine

NOTRE ENGAGEMENT

Soutenir la préservation du patrimoine rural de proximité et contribuer à la sauvegarde de sites naturels locaux d'exception

Nos objectifs

Soutenir tous les ans des projets de restauration du patrimoine bâti et naturel

Notre progression à date

→ 10 projets de patrimoine bâti soutenus depuis 2018
→ 33 projets de patrimoine naturel soutenus depuis 2018

10 projets de patrimoine bâti, dont 2 en 2021

33 projets de patrimoine naturel, dont 7 en 2021

28 départements français

800 000 € engagés entre 2018 et 2021

Depuis 2018, Primagaz est partenaire de la Fondation du patrimoine en soutenant financièrement, chaque année, plusieurs projets de restauration et de préservation du patrimoine bâti et du patrimoine naturel. Son action est guidée par deux engagements phares : soutenir la préservation du patrimoine rural de proximité et contribuer à la sauvegarde des sites naturels locaux d'exception. La préoccupation à l'égard de la revitalisation des territoires ruraux figure au cœur du partenariat entre Primagaz et la Fondation du patrimoine.

Chaque année, Primagaz présente une sélection de projets à ses collaborateurs afin de recueillir leurs votes en faveur des deux projets de patrimoine bâti qu'ils souhaiteront voir soutenus par l'entreprise. Depuis 2019, Primagaz soutient également le programme Patrimoine naturel et biodiversité, et assiste au comité de sélection. Il s'agit d'initiatives en matière d'éco-rénovation ou qui permettent la réhabilitation de parcs, de jardins, d'espaces naturels sensibles terrestres et aquatiques et les ouvrages associés. Ceux-ci sont sélectionnés pour leur impact positif sur la biodiversité et la santé des écosystèmes. Ces projets illustrent la diversité et la cohérence des actions que soutiennent Primagaz et la Fondation du patrimoine pour améliorer et embellir le cadre de vie des Français et protéger notre patrimoine national, dans toutes ses acceptions.

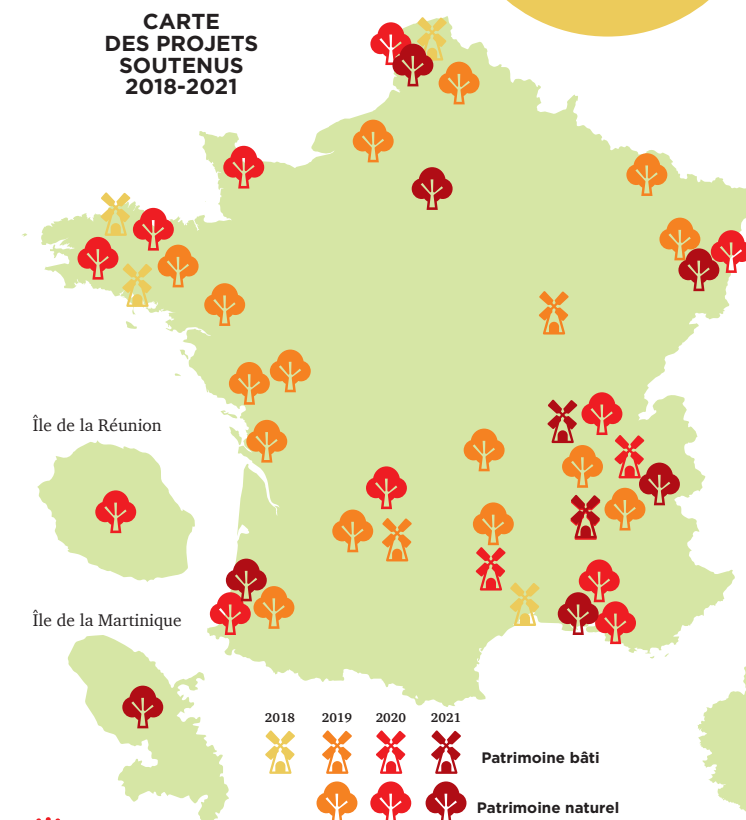
Sauvetage d'urgence pour l'ancienne église de Saint-Cyric (cf. page 23)

Le premier projet sélectionné en 2021, quasi à l'unanimité, est celui de la rénovation de l'ancienne église de Saint-Cyric dans les Hautes-Alpes. Ce monument occupe une place importante dans la vie de ce petit village d'une trentaine d'habitants. C'est d'abord un lieu de mémoire de ce village niché au cœur des Baronnies provençales détruit pendant la Seconde Guerre mondiale. Aujourd'hui, l'ancienne église accueille des visites guidées et sa restauration s'inscrit dans une démarche plus large de revitalisation touristique du territoire.

La manufacture de Thizy-les-Bourgs : un témoin du passé tourné vers l'avenir

Le second projet retenu est celui de la restauration de l'ancienne manufacture de Thizy-les-Bourgs dans le département du Rhône. Changement d'échelle avec ce projet situé près de Lyon qui vise à redonner vie au patrimoine industriel français grâce à un ambitieux projet culturel et touristique. Les travaux, qui devraient s'achever en 2024, portent sur la restauration des anciens ateliers afin de permettre la réouverture au public de l'écomusée du Haut-Beaujolais.

CARTE DES PROJETS SOUTENUS 2018-2021



“ L'engagement de Primagaz aux côtés de la Fondation du patrimoine est important pour renforcer l'attractivité et la revitalisation des territoires ruraux. Nous sommes heureux de poursuivre ce partenariat, afin de préserver les patrimoines naturels et bâtis qui constituent notre cadre de vie. ”

Célia VEROT, Directrice Générale de la Fondation du patrimoine

PROTÉGER ET ACCOMPAGNER NOS FORCES HUMAINES

Notre force repose sur celle de nos collaborateurs et de nos partenaires. C’est pourquoi nous avons à cœur de créer un environnement de travail sûr, accueillant et épanouissant, favorisé en cela par notre structure à taille humaine et une amélioration constante de notre culture sécurité.

Œuvrer pour la santé et la sécurité pour l’ensemble de nos activités

| NOTRE ENGAGEMENT | Nos objectifs | Notre progression à date |
|---|-----------------------|---|
| Assurer la sécurité de nos activités et protéger la santé de nos salariés, partenaires et clients | Zéro accident en 2025 | 4 accidents de collaborateurs, 1 accident d’intérimaire, 29 accidents de prestataires en 2021 |

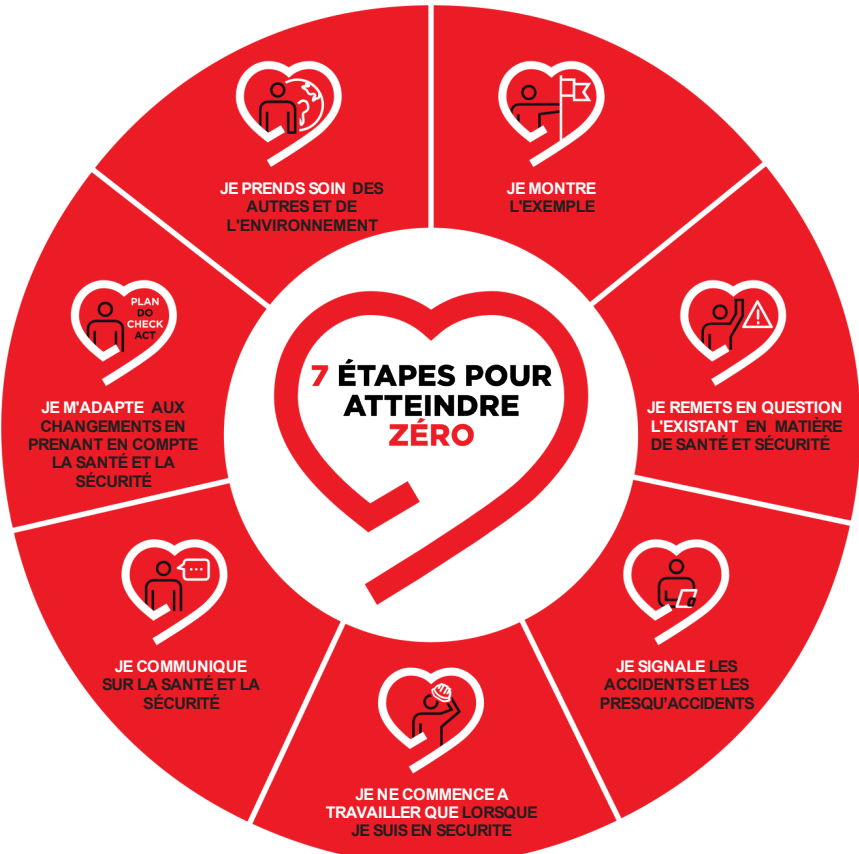
Parce que nous opérons dans des activités sensibles – transport et stockage de gaz, installation et maintenance d’infrastructures gaz –, la sécurité de nos collaborateurs et de nos partenaires constitue une priorité pour Primagaz. Portée par la Direction QHSE et les référents métiers, notre politique Santé/Sécurité fait l’objet d’un point d’avancement complet et trimestriel en comité de direction. Elle se décline en quatre engagements prioritaires.

FORMER ET DÉVELOPPER LA CULTURE SÉCURITÉ

Pour concrétiser l’ambition zéro accident, le programme CARE a été lancé en 2021 auprès de l’ensemble des collaborateurs de Primagaz. L’objectif de ce programme est de sensibiliser chaque collaborateur et d’intégrer dans nos processus quotidiens une approche plus globale et préventive en matière de santé et de sécurité. Une quinzaine de formateurs, issus de toutes les directions de l’entreprise, dispenseront jusqu’à fin 2022 des modules de formations en format virtuel ou présentiel. La santé et la sécurité étant une priorité, ces moments d’échanges interactifs sont l’occasion de donner aux collaborateurs les moyens et l’envie de soutenir cette démarche en prenant soin les uns des autres.

“ C’est un véritable plaisir de déployer ce programme majeur du groupe SHV Energy, car il met clairement l’humain au centre de nos priorités que sont la santé et la sécurité des collaborateurs. Les échanges lors des différentes sessions nous ont permis de réaliser à quel point les valeurs mises en avant étaient importantes pour eux. ”

Alain COÏC, lead formateur CARE



ASSURER LA SÉCURITÉ ET LA SÛRETÉ DE L'ENSEMBLE DES OPÉRATIONS

Primagaz opère sur plusieurs installations industrielles sur le territoire français, dans lesquelles le gaz est stocké et embouteillé ou mis en citernes. Conformément à la réglementation, ces sites pour certains classés SEVESO font l’objet d’une attention renforcée et d’un système spécifique de gestion de la sécurité : suivi précis et consolidé des incidents sur site & plan d’actions inhérents, plan de progrès, suivi d’indicateurs de performance. Des audits internes sur site sont également effectués.

PROTÉGER CONTINUUELLEMENT LA SANTÉ DE NOS COLLABORATEURS

Sur le terrain, les équipes encadrantes sont garantes de la protection des personnes dans le cadre de l’exercice de leur fonction. Elles bénéficient pour cela d’outils pour réaliser les routines de management de la sécurité.

SENSIBILISER NOS CLIENTS ET PARTENAIRES

Un de nos axes de travail prioritaires concerne la sensibilisation et la communication auprès de nos 200 000 clients. Un comité interne d’amélioration continue des réseaux a ainsi été mis en place début 2021. Il réunit tous les mois plusieurs fonctions clés afin d’identifier collectivement les risques de défaillance en matière de sécurité et de conformité pour l’activité réseaux gaz, de décider du plan d’actions à mettre en œuvre pour les pallier et de suivre sa mise en place. En 2021, plus de 40 sujets ont fait l’objet d’un plan d’actions.

La sous-traitance est un autre poste clé pour Primagaz en matière de sécurité : elle représente 2 500 personnes employées par une centaine d’entreprises, intervenant dans des activités à risque comme le transport du gaz, la maintenance et l’exploitation de

nos sites ou chez nos clients. En raison du nombre d’emplois et d’accidents qu’elle représente, la sous-traitance transport fait l’objet d’une attention accrue et d’un programme spécifique depuis 2019. Primagaz anime des réunions sécurité mensuelles auprès de l’ensemble des prestataires, au cours desquelles sont partagées les bonnes pratiques et les nouvelles exigences en la matière. En 2021, les cahiers des charges contractuels ont ainsi été enrichis avec une série de règles couvrant notamment le management de la sécurité, la sécurité du conducteur (formation, compétence et comportement) et la sécurité du véhicule (maintenance, inspections et suivi des défaillances).

Sur le modèle déployé pour le transport, l’ensemble des sous-traitants, travaillant pour Primagaz dans le domaine de la maintenance et de l’exploitation des installations en clientèle, ont été réunis lors d’un webinar consacré à ces sujets en 2021.

ET DEMAIN ?

Sur le sujet de la santé des collaborateurs, une initiative transverse en matière d’ergonomie est prévue pour 2022, en débutant par la création et formation d’une communauté de référents dédiés.

Primagaz souhaite par ailleurs renforcer la maîtrise des pratiques de management de la sécurité chez ses sous-traitants (plus de 85 % des accidents sont liés à la sous-traitance) en :

- déployant des audits ;
- améliorant la supervision des activités ;
- étendant les réunions mensuelles et les engagements contractuels en matière de sécurité à l’ensemble des sous-traitants.



Nouveau site industriel de Primagaz à Druye

Assurer le bien-être et le développement de nos équipes

| NOTRE ENGAGEMENT | Nos objectifs | Notre progression à date |
|---|---|---|
| Accompagner les collaborateurs dans la transformation de l'entreprise tout en assurant un cadre de travail sain et agréable | <ul style="list-style-type: none">Développer les compétences et l'employabilité des collaborateursValoriser l'expérience collaborateur pour optimiser la qualité de vie au travail | <ul style="list-style-type: none">Taux d'accès des collaborateurs à la formation supérieure à 95 % en 2021Enquête Great Place to Work lancée en 2022 |

Primagaz met au cœur de sa stratégie la valorisation de son capital humain, notamment par des actions en faveur d'une meilleure qualité de vie au travail pour ses collaborateurs. Des mesures très concrètes sont mises en œuvre pour assurer un bon équilibre vie professionnelle/vie personnelle et un environnement de travail sain et épanouissant.

LE TÉLÉTRAVAIL

L'accord de télétravail, signé en 2020, permet à nos collaborateurs de bénéficier de 2 jours de télétravail par semaine, sans distinction de statut ni de service, lorsque l'activité le permet. Afin de garantir le bien-être des équipes à distance, nous avons proposé une formation en e-learning sur la gestion du télétravail. Lorsque cela était nécessaire, les collaborateurs ont également été équipés d'ordinateurs portables et de double écran. En complément de ces mesures, Primagaz participe à l'achat d'équipement pour le télétravail et accorde un jour de télétravail supplémentaire par semaine aux femmes enceintes ayant des temps de transport importants.

LES CONDITIONS DE TRAVAIL

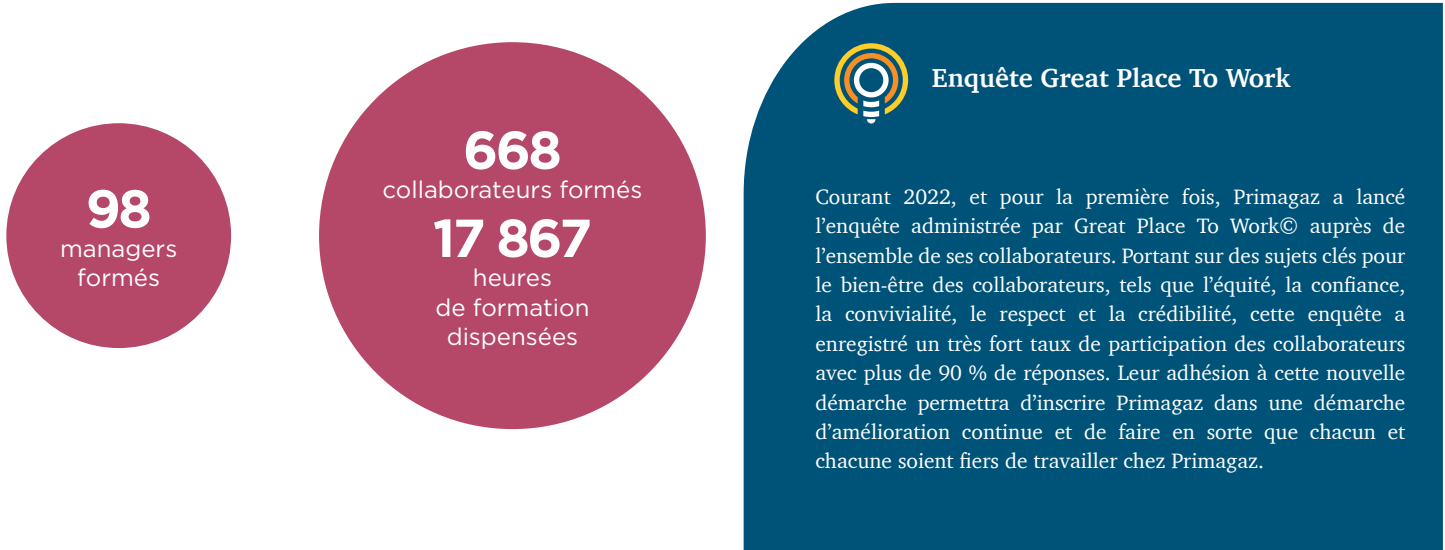
Le bien-être de nos collaborateurs, c'est également s'assurer de bonnes conditions de travail des équipes sur nos sites. Ainsi, l'ensemble de nos sites administratifs en région bénéficient de locaux et d'aménagements modernes suite aux déménagements qui ont eu lieu en 2021 à Tours et Dardilly. Quant à nos collaborateurs du siège à La Défense, ils pourront emménager fin 2022 dans de nouveaux locaux disposant d'aménagements innovants, à deux pas de leur site actuel. Primagaz accordant une

place toujours plus importante à la qualité de vie au travail, nous avons mis en place un groupe de travail portant sur les risques psychosociaux avec différentes parties prenantes (managers, collaborateurs, représentants du personnel), dans l'objectif de dresser une première analyse et d'identifier les actions à déployer pour améliorer le bien-être de nos collaborateurs.

L'entreprise a également travaillé sur une politique de congés mieux-disante. Pour les collaborateurs employés, Primagaz a harmonisé sa politique de gestion du temps de travail avec désormais un forfait de 211 jours de travail par an et jusqu'à 16 RTT.

LA FORMATION

La formation est aussi un incontournable pour s'assurer que nos collaborateurs s'épanouissent dans leurs missions et développent de nouvelles compétences. C'est pourquoi Primagaz consacre 3 % de sa masse salariale au titre de la formation individuelle et collective, soit 2 points de plus que ses obligations légales. En 2021, 668 collaborateurs ont suivi au moins une formation, représentant 17 867 heures dispensées dans les domaines tels que l'efficacité professionnelle, la sécurité ou encore le management. Tout manager récemment embauché, mais également tout collaborateur qui évolue sur une fonction managériale, est formé au management au travers d'un parcours composé de sept journées. Cette formation aborde notamment les fondamentaux du management, la culture du feedback, la conduite d'entretiens managériaux ou encore les entretiens de recrutement. En 2021, 98 managers ont suivi tout ou partie de ce parcours.



Favoriser la diversité et l'inclusion

| NOTRE ENGAGEMENT | Nos objectifs | Notre progression à date |
|---|--|--|
| Proposer un cadre de travail assurant l'égalité des chances et permettant à chacun de donner le meilleur de lui-même ou d'elle-même | <ul style="list-style-type: none">Promouvoir l'équilibre femmes-hommes au sein de l'ensemble des métiersAccueillir avec bienveillance et professionnalisme tout nouveau collaborateur | <ul style="list-style-type: none">Index de l'égalité professionnelle : 93/100Organisation de la semaine de la diversité et de l'égalité hommes-femmes |

La diversité et l'inclusion sont ancrées dans notre culture et nos pratiques. La notion d'inclusivité figure d'ailleurs parmi les valeurs de notre groupe SHV Energy. Nous reconnaissons ainsi le véritable potentiel dans chacun et accueillons tout nouveau collaborateur comme un membre important de notre famille. Nous contribuons activement à un environnement de travail sûr basé sur le respect les uns des autres.

Pour cela et dès les premiers pas d'un nouvel arrivant au sein de Primagaz, nous faisons en sorte qu'il se sente membre à part entière de l'entreprise, en particulier au travers d'un séminaire d'intégration, dans lequel interviennent notamment les membres du Comité de Direction. En amont, les managers sont également sensibilisés aux pratiques de recrutement inclusives dans le cadre de leurs formations au recrutement.

Nous négocions chaque année un nouvel accord relatif à l'égalité entre les femmes et les hommes avec nos partenaires sociaux. Fort de nos actions, notre index de l'égalité professionnelle est en hausse pour atteindre une note de 93/100 en 2021. Dans le cadre de cet accord, le congé paternité de 25 jours est ainsi intégralement pris en charge par Primagaz.

Afin de poursuivre nos actions de sensibilisation des collaborateurs, l'année est ponctuée de nombreuses actions sur les thématiques de la diversité et inclusion, telles que la journée des droits des femmes, la semaine de l'égalité professionnelle ou bien la semaine de la diversité et inclusion. Nous avons ainsi pu mettre en avant des femmes de Primagaz exerçant des métiers souvent considérés comme étant masculins, et ce afin de faire tomber les stéréotypes.

La diversité de nos équipes fait aussi la richesse de notre communication interne. Portrait de collaborateurs, présentation de services, célébration des succès, valorisation de la fidélité à l'entreprise à travers des médailles du travail internes... : Primagaz a à cœur de reconnaître la contribution et l'engagement de l'ensemble de ses collaborateurs.



AVANCER ENSEMBLE EN CONFIANCE

Les résultats commerciaux sont importants pour Primagaz, mais la façon avec laquelle nous les atteignons est tout aussi significative. Une conduite commerciale juste et honnête est primordiale pour assurer notre intégrité, tout comme le respect de la loi et des politiques de notre groupe. Au-delà de ses propres actions, Primagaz mobilise l'ensemble des acteurs de sa chaîne de valeur dans la prise en compte de ces enjeux.

Éthique et achats responsables

NOTRE ENGAGEMENT

Une politique Éthique & Compliance zéro tolérance et des critères sociaux et environnementaux intégrés aux achats

Nos objectifs

- 100 % des collaborateurs et nouveaux entrants formés à l'éthique
- 100 % des fournisseurs ayant signé notre Code de conduite et évaluation annuelle de nos fournisseurs critiques

Notre progression à date

- Formations à renouveler obligatoirement tous les 2 ans pour l'ensemble des collaborateurs
- 56 % des fournisseurs ont signé le Code de conduite et 104 fournisseurs ont été évalués

NOTRE POLITIQUE STRICTE D'ÉTHIQUE ET CONFORMITÉ

La lutte contre la corruption, la maîtrise des risques, le respect du droit de la concurrence et la protection des données personnelles sont une priorité pour Primagaz et figurent au cœur de nos valeurs. Ces valeurs se traduisent par un engagement fort de Primagaz qui mène une politique zéro tolérance sur les sujets éthiques. Afin de s'assurer que les collaborateurs et les partenaires de Primagaz agissent au quotidien dans le respect de ces valeurs, Primagaz déploie des codes de conduite et des politiques à leur attention, ainsi que des procédures de contrôle afin de s'assurer de leur respect.

Toujours à cette fin, Primagaz s'assure de former tous ses collaborateurs, notamment aux risques de corruption, au droit de la concurrence et au respect des données personnelles, avec comme objectif que 100 % des collaborateurs et des nouveaux arrivés soient formés en matière d'éthique et de conformité. Primagaz dispose également d'un dispositif d'alerte interne depuis 2012 permettant le recueil de signalements, de collaborateurs ou de partenaires, concernant l'existence de conduites ou situations contraires au code de conduite de l'entreprise ou à ses valeurs, ainsi que d'une politique permettant de protéger les lanceurs d'alerte.

S'ENGAGER À EFFECTUER DES ACHATS RESPONSABLES

Nous avons à cœur d'étendre nos engagements et nos valeurs au-delà de notre propre activité en les diffusant auprès de nos fournisseurs et de nos partenaires. Les principales catégories d'achats de Primagaz sont la logistique, les équipements industriels et de stockage (citernes, bouteilles) et les systèmes d'information. Nos engagements sont formalisés dans notre code de conduite fournisseurs. Les contrats avec nos fournisseurs intègrent systématiquement ce code de conduite, une exigence de conformité aux critères environnementaux et sociaux et le respect des contraintes réglementaires en vigueur. Nous avons également intégré des contraintes liées à la protection des données personnelles et à la cybersécurité dans la sélection de nos fournisseurs critiques. Enfin, nos fournisseurs sont évalués par le biais d'outils tels que Compliance Link, CreditSafe, Dun & Bradstreet et EcoVadis.

Depuis 2019,

104

fournisseurs (représentant 48 % de nos dépenses) ont été évalués par EcoVadis

Leur note moyenne est de

60/100,

soit l'équivalent du top 25 % de la plateforme

Associer nos parties prenantes

Parce que nous ne construisons rien tout seuls, le dialogue avec nos parties prenantes est au cœur de notre stratégie. Après une première session de consultation fin 2020, Primagaz a mis en place en 2022 un comité de parties prenantes ayant vocation à se réunir au moins une fois par an. Ses principaux objectifs sont de partager les réalisations de Primagaz, inspirer le comité de direction en lui apportant des éléments de prospective et d'anticipation, nourrir et challenger la vision stratégique.

Composé de représentants des parties prenantes de l'entreprise (clients, fournisseurs, pouvoirs publics, ONG...) et d'experts du secteur, le comité s'est tenu en juin 2022, en présence de Glaura Kartalian, Présidente de Primagaz, et de représentants du Comité de direction. À l'ordre du jour : la présentation de Primagaz, ses activités, sa stratégie et ses engagements RSE, avant un échange sur les enjeux de l'entreprise, en particulier ceux liés à la transition énergétique et à l'accompagnement des territoires.

PRINCIPAUX POINTS SOULEVÉS PAR LE COMITÉ DE PARTIES PRENANTES

Les participants ont félicité Primagaz pour son engagement de proposer 100 % d'énergie renouvelable en 2040, mais ont souhaité avoir plus d'informations sur les moyens de mise en œuvre et sur le séquençage de cette stratégie.

Les seuils actuels de biogaz dans les produits distribués par Primagaz questionnaient, selon eux, la faisabilité de l'ambition à 2040. La disponibilité future de la biomasse qui est de plus en plus prise en compte constitue aussi un enjeu pour atteindre cette ambition. Toutefois, le rDME que Primagaz développe vient répondre en partie à cette interrogation. Historiquement uniquement distributeur, Primagaz viendra prendre ici un nouveau rôle en co-produisant cette énergie.

L'impact des renouvelables sur le prix des produits reste un enjeu clé, tant pour favoriser la fidélité des clients de Primagaz que pour garantir le maintien d'activités économiques clés dépendantes du GPL ou du GNV.

Autre enjeu majeur : l'impact sur la biodiversité des activités de Primagaz, d'autant plus dans un contexte stratégique reposant davantage sur la biomasse. De premiers engagements ont été pris par l'entreprise, à la fois sur l'approvisionnement et sur l'impact local de ses opérations – des engagements à poursuivre et renforcer selon les participants.

Primagaz endosse progressivement un rôle d'accompagnateur aux économies d'énergie et à l'efficacité énergétique. Les participants ont trouvé intéressantes les premières solutions déployées et attendent de Primagaz qu'elle développe encore ce rôle, tant pour les clients particuliers que pour les entreprises ou encore les collectivités locales.

L'échelle locale est reconnue par les participants comme au cœur de l'enjeu de transition écologique, et plus particulièrement énergétique. De nouveaux modèles doivent être inventés et de nouveaux partenariats doivent être créés pour produire une énergie à l'échelle locale, en impliquant les différents acteurs du territoire.

MEMBRES DU COMITÉ DE PARTIES PRENANTES DE PRIMAGAZ

- **Jean-Louis BAL**, Président du Syndicat des Énergies Renouvelables (SER)
- **Thierry BROS**, Professeur à Sciences Po, Spécialiste de l'énergie, du climat et de l'économie du gaz
- **Esther BUSSCHER**, Directrice du Développement Durable de SHV ENERGY
- **Christine GAURAN**, Responsable de l'Agence d'Agen de PERGUILHEM
- **Sébastien MONCORPS**, Directeur du Comité français de l'UICN
- **Philippe NILLUS**, Supply and Trading Manager, SRM
- **Alexandre PICARD**, Directeur exécutif Groupe JEAN HENAFF SA
- **Cédric SZABO**, Directeur de l'Association des Maires Ruraux de France
- **Claire TUTENUIT**, Déléguée générale d'Entreprises pour l'Environnement (EpE)
- **Alice VIEILLEFOSSE**, Sous-directrice de la sécurité d'approvisionnement et des nouveaux produits énergétiques au Ministère de la Transition écologique



“ En tant que membre du comité de Primagaz en 2020 et en 2022, je félicite Primagaz pour les progrès réalisés depuis la première session, et notamment sur le travail effectué pour trouver d'autres approvisionnements en gaz plus locaux. Pour aller plus loin, Primagaz peut travailler à la co-production d'énergie locale avec d'autres sources d'énergie. ”

Jean-Louis BAL, Président du Syndicat des Énergies Renouvelables (SER)

NOTE MÉTHODOLOGIQUE

ENJEUX RSE

Revue annuelle

La revue de nos risques RSE est partagée a minima une fois par an avec les membres du comité de direction lors d'un comité RSE dédié et avec les parties prenantes clés lors du panel ad-hoc. Chacune de ces revues donne lieu à un avis qui peut faire l'objet d'une note dans le rapport RSE ou sur la page dédiée du site Internet de l'entreprise.

ENVIRONNEMENT

Empreinte carbone

L'empreinte carbone prend en compte l'ensemble des données d'activité jugées pertinentes et significatives sur la chaîne de valeur de Primagaz. Celle-ci exclut les sites en joint-venture dont la part de Primagaz est inférieure à 50 %. La méthodologie utilisée est celle du GHG Protocol.

À noter qu'une partie significative des réductions d'émission de notre empreinte carbone est liée à l'amélioration de la qualité des données récupérées sur nos prestations de transport (consommations réelles de carburant au lieu des tonnes-km).

Le facteur d'intensité est l'empreinte carbone rapportée aux volumes vendus par Primagaz (exprimés en teqGPL, cela englobe l'ensemble des volumes de gaz vendus : GPL, GNL, GNC et biopropane). Sont exclus des volumes vendus, les volumes échangés entre filiales du groupe.

Émissions évitées

Les émissions évitées sont calculées à partir du changement d'énergie que Primagaz effectue quand un nouveau client fait le choix de solutions moins émettrices comme le propane et le biopropane par rapport au fioul ou le GNV par rapport au diesel. Pour certains segments, quand nous n'avons pas de donnée sur l'énergie précédemment utilisée, les émissions évitées sont calculées seulement si le delta des volumes vendus sur l'année N est positif par rapport à l'année N-1. Le calcul est alors effectué sur ce delta plutôt que sur l'ensemble des volumes vendus, sur la base de données extrapolées concernant l'énergie précédente.

Utilisation durable des ressources

La consommation d'électricité concerne l'ensemble des sites industriels et tertiaires où Primagaz est propriétaire ou locataire.

La consommation d'eau se base sur le même périmètre que celui déterminé pour la consommation d'électricité.

Le taux d'énergie renouvelable utilisée par nos sites se base sur le même périmètre

que celui déterminé pour la consommation d'électricité. Sont incluses dans l'analyse les différentes énergies utilisées par les bâtiments, équipements et engins fixes de ces sites. L'énergie à l'origine du chaud et froid provenant du réseau Idex La Défense pour notre siège de La Défense est également incluse dans l'analyse.

Les distances parcourues en avion et en train sont celles effectuées par l'ensemble de nos collaborateurs dans le cadre de leurs déplacements professionnels.

Économie circulaire

Les indicateurs renseignent sur le pourcentage de bouteilles ou citernes renouvelées et réintégrées parmi toutes celles étant sorties de la boucle de distribution. Cela permet de différencier les bouteilles et citernes renouvelées des bouteilles et citernes réformées.

Logistique / Télémétrie

La télémétrie est une technologie progressivement installée sur les réservoirs de nos clients afin de mesurer leur niveau de gaz à distance. Elle permet d'optimiser les livraisons par un Drop optimum en évitant les ruptures de gaz. Le Drop optimum a pour objectif de livrer le maximum de gaz dans une citerne à chaque livraison. Plus ce dernier est élevé, plus nous limitons le nombre de livraisons et leurs émissions associées.

Biodiversité

Les plans de gestion biodiversité sont déployés progressivement sur nos relais-vracs et centres emplisseurs depuis 2021. L'objectif étant de couvrir nos 17 sites en 2023.

SOCIAL

L'ensemble des indicateurs ont été mesurés au 31/12/2020 pour l'année 2020 et au 31/12/2021 pour l'année 2021.

Diversité et inclusion

L'index de l'égalité professionnelle entre les hommes et les femmes est basé sur 100 et se calcule à partir des indicateurs suivants :

- Écart de rémunération femmes-hommes,
- Écart de répartition des augmentations individuelles,
- Écart de répartition des promotions,
- Le nombre de salariées augmentées à leur retour de congé de maternité,
- La parité parmi les 10 plus hautes rémunérations.

Développement et formation

Les promotions concernent les changements de poste avec évolution de salaire et/ou coefficient, tandis que les mobilités internes concernent les changements de poste sans évolution de salaire ni coefficient.

L'indicateur du nombre de collaborateurs formés est relatif au nombre de participants : un collaborateur faisant 3 formations dans l'année est comptabilisé 3 fois.

Santé et sécurité

2018 : Début de la remontée des accidents des chauffeurs
2019 : Remontée systématique des accidents des chauffeurs et des autres prestataires

Le taux de fréquence d'accidents du travail est calculé sur la base de 1 000 000 heures théoriques travaillées. Le taux de gravité des accidents de travail est calculé sur la base de 1 000 heures théoriques travaillées et sur les jours ouvrés. Les jours d'arrêt sont calculés à partir de la date d'accident.

SOCIÉTAL

Éthique

Les formations ont été dispensées sous la forme d'e-learning. Les écarts notables d'une période à l'autre sont dus à des problèmes d'outil, le changement de LMS et une nouvelle méthodologie de relance. Celles-ci ne seront plus réalisées par vagues à destination de l'ensemble des collaborateurs mais personnalisées afin que chaque collaborateur réalise obligatoirement ces formations tous les 2 ans maximum.

Achats responsables

La majorité des collaborateurs de la direction Achats a été formée aux Achats Responsables pendant 3 jours entre décembre 2019 et janvier 2020.

Les différentes vagues d'évaluation de nos fournisseurs ont été réalisées via EcoVadis. Les 104 fournisseurs ayant soumis leur évaluation représentent 48 % de nos dépenses totales sur l'année 2021. Ils ont obtenu un score moyen de 60/100.

Le Code de conduite de Primagaz est attaché à l'ensemble des contrats que nous faisons signer à nos fournisseurs depuis 2020.


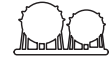



Les thématiques suivantes ne sont pas jugées pertinentes au regard de l'activité de Primagaz en France : la lutte contre le gaspillage alimentaire, la lutte contre la précarité alimentaire, le respect du bien-être animal, la pratique d'activités physiques et sportives, l'alimentation responsable, équitable et durable.

INDICATEURS ENVIRONNEMENTAUX

EMPREINTE CARBONE

| Émissions absolues (tCO ₂ e) | 2020 | 2021 | Évolution |
|---|------------------|------------------|-------------|
| Scope 1 | 19 179 | 21 290 | |
| Scope 2 | 24 | 34 | |
| Scope 3 | 1 245 038 | 1 383 413 | |
| Total | 1 264 242 | 1 404 736 | +11% |
| Facteur d'intensité (kgCO₂e/TeqGPL) | 3 202 | 3 145 | -2% |

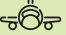

RÉPARTITION DES ÉMISSIONS SUR NOTRE CHAÎNE DE VALEUR - Émissions absolues (tCO₂e)

| | | | | | |
|---|--|---|--|---|----------------------------------|
|  Extraction Approvisionnement 97 575 |  Sites industriels 361 |  Transport 1 ^{er} et 2 nd temps 19 788 |  Sites tertiaires et déplacements 1 625 |  Utilisation finale 1 285 387 | Total 1 404 736 |
|---|--|---|--|---|----------------------------------|

ÉMISSIONS ÉVITÉES

| Émissions de CO ₂ (tCO ₂ e) | | Polluants atmosphériques (tonnes) | | | | | |
|---|---------|-----------------------------------|----------|---------|---------|---------|--------|
| | | CO | NOx | PM10 | PM2,5 | SOx | VOC |
| 2020 | -13 811 | -30 903 | -109 961 | -9 730 | -8 306 | -44 229 | -300 |
| 2021 | -30 664 | -53 383 | -185 955 | -16 744 | -14 330 | -74 783 | -1 101 |

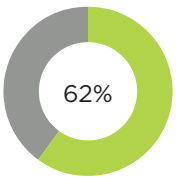
UTILISATION DURABLE DES RESSOURCES

| | Taux d'utilisation d'énergie renouvelable sur nos sites | Consommation d'électricité (kWh) | Consommation d'eau (m³) | Déplacements professionnels Distances parcourues (km) | |
|------------------|---|-------------------------------------|----------------------------|---|---|
| | | | |  |  |
| 2020 | 92,8% | 2 457 293 | 22 210 | 76 214 | 836 652 |
| 2021 | 93,0% | 2 587 533 | 18 300 | 165 332 | 701 491 |
| Évolution | +0,2% | +5% | -18% | +117% | -16% |

ÉCONOMIE CIRCULAIRE

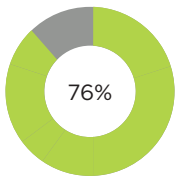
2021

Bouteilles
renouvelées et
réintégrées



2020: 60%

Citernes
renouvelées et
réintégrées



2020: 89%




LOGISTIQUE / TÉLÉMÉTRIE

| | 2020 | 2021 |
|---|--------|--------|
| Clients livrés bénéficiant de la télémétrie | 20 570 | 28 080 |
| Drop moyen | 51,76% | 54,35% |
| Ruptures | 1,3% | 1,8% |

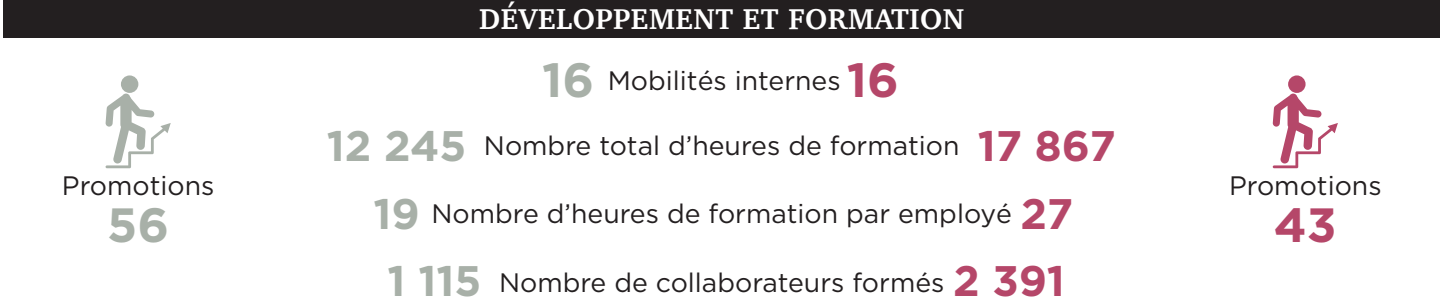
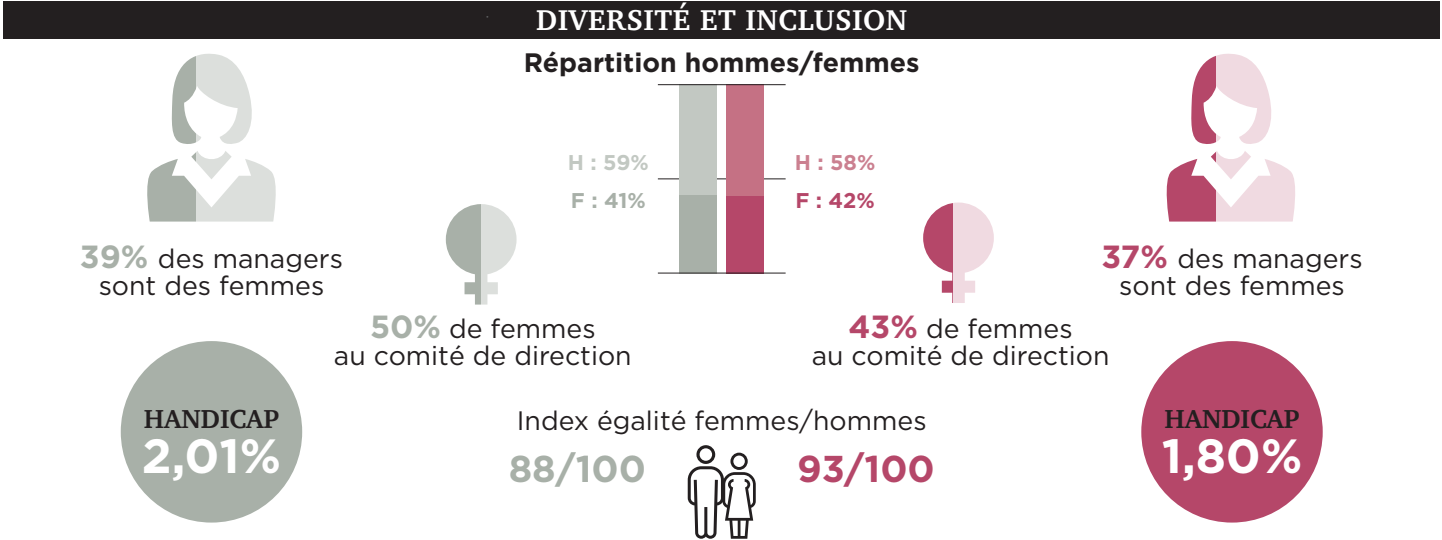
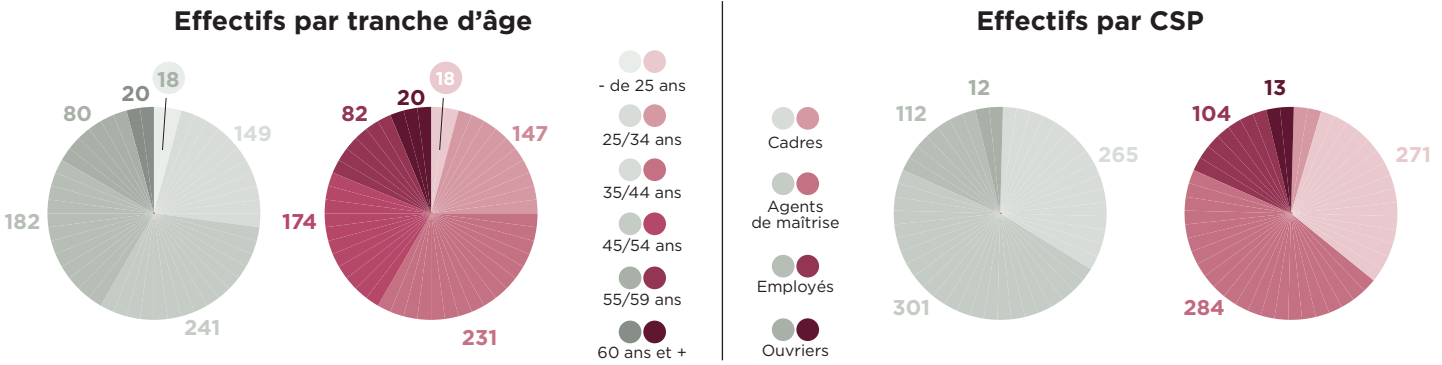
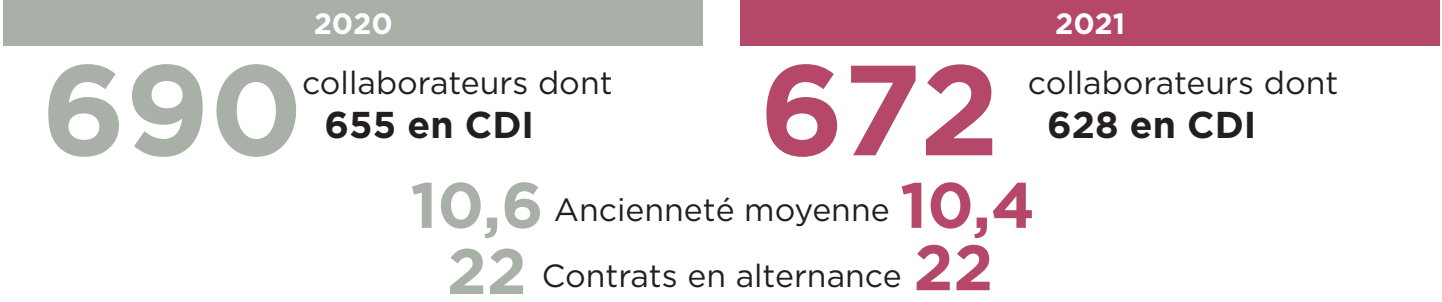
BIODIVERSITÉ

| | 2021 | Objectif 2023 |
|--|------|---------------|
| Sites industriels couverts par un plan de gestion écologique | 18% | 100% |

GAZ DISTRIBUÉS sous ses différentes formes

| | 2020 | 2021 |
|-------------------------------|------|--|
| Propane + Butane | 90% | 87,3% |
| Biopropane + Biobutane | 1,2% | 2,4%  |
| GNL | 6,3% | 6,3%  |
| GNC | 2,5% | 4,0%  |

INDICATEURS SOCIAUX





PRIMAGAZ