



# UNGC 10대 원칙 이행 보고서

Grand Korea Leisure

# CONTNETS

I  
10대 원칙 이행  
지지 선언문

II  
기관 현황  
소개

III  
10대 원칙 이행





# I 10대 원칙 이행 지지 선언문





# UNGC 10대 원칙 이행 지지 선언문

우리 GKL은 관광산업 성장을 지원함으로써 국민경제 발전에 기여하기 위해 2005년에 설립된 공기업입니다.

GKL은 최근 주목을 받고 있는 ESG경영으로 단순한 이익창출을 넘어 사회적으로 긍정적인 가치를 만들어내는 지속가능한 경영을 추구하고 있습니다.

이러한 ESG경영의 일환으로 GKL은 2021년 11월 UN Global Compact에 가입 후 ESG와 관련된 다양한 활동에 참여하여 인권, 노동, 환경, 반부패 청렴과 관련한 UN Global Compact 10대 원칙을 적극 지지하고, ESG경영활동 전반에 걸쳐 10대 원칙들을 지속적으로 이행하기 위해 적극 노력하고 있습니다.

본 보고서는 2021년 1월부터 2022년 10월 동안의 UN Global Compact 10대 원칙 이행을 위한 주요 활동을 담고 있습니다. 앞으로 관광 산업의 미래를 선도할 혁신의 중심이 될 수 있도록 임직원들과 함께 새롭게 태어난다는 각오로 최선의 노력을 다하겠습니다.

GKL 사장 김영산 김 영 산





## Ⅱ 기관현황소개



## 설립근거 및 주요업무

### 설립근거

- 관광진흥법 및 관련 규정(카지노업 허가)
- 상법 제4장 주식회사 제1절 설립 제288~328조

### 설립목적

- 관광산업 성장을 지원함으로써 국민경제 발전에 이바지함을 목적으로 한다.

### 주요업무 (정관 제2조)

1. 카지노업
2. 관광숙박업
3. 국제회의업
4. 여행업
5. 골프장 등 체육시설업
6. 식품접객업
7. 면세품 판매업
8. 위 각 호에 부대 또는 관련되는 일체의 사업



“  
항상 새로 출발하는 기업이념으로  
새로운 출발을 시작하는 GKL  
”



- 2005.01 한국관광공사에 외국인전용카지노 허가
- 2005.09 한국관광공사 자회사로 그랜드코리아레저(주) 법인설립
- 2006.01 강남코엑스점 개장
- 2006.05 강북힐튼점 개장
- 2006.06 부산롯데점 개장
- 2007.04 기타공공기관 지정
- 2009.11 한국거래소 유가증권시장(KOSPI) 상장
- 2014.05 공익법인 GKL사회공헌재단 설립
- 2014.12 일자리창출 유공 대통령 표창
- 2015.09 업계최초 5억달러 관광진흥탑 수상
- 2017.02 공기업 지정(기타공공기관에서 준시장형 공기업)
- 2018.10 자회사 '지케이엘워드' 주식회사 설립
- 2020.11 국가품질혁신상 인재개발부문 대통령 표창
- 2022.02 2021년 정부혁신 유공 국무총리표창
- 2022.03 한국거래소 주관 유가증권시장 공시우수 법인 선정

## ●●● 일반현황

## 미션 및 비전

GKL은 관광산업 성장을 지원함으로써 국민경제 발전에 기여하기 위해 설립된 공기업입니다.

GKL은 카지노 사업을 기반으로 관광산업 종사자들과 협력하여, 도심형 관광의 상생 파트너로서 함께하겠습니다.

GKL은 공기업으로서 공적 역할과 책임을 다하여 국민들로부터 신뢰받고, 사회적 가치 실현을 위해 이해관계자 및 고객과 협력을 추진하며, 소통을 통해 공감하겠습니다. 또한 늘 고객과 국민들을 존중하는 자세를 할양하겠습니다.



### 미션

관광산업 성장을 지원함으로써  
국민경제 발전에 이바지한다.



### 비전

도심형 관광의 상생 파트너 GKL



### 핵심가치

01  
신뢰

02  
협력

03  
소통

04  
존중

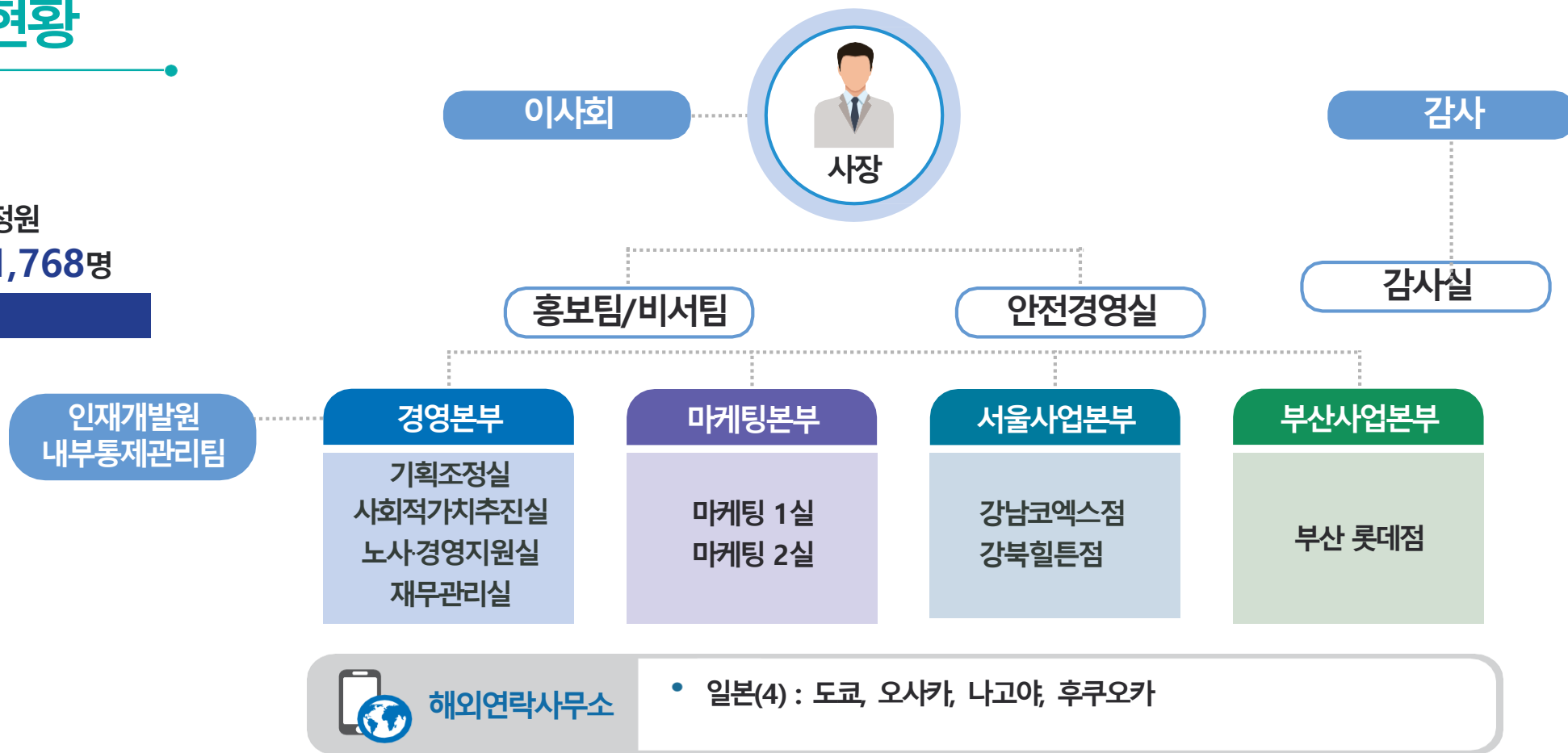


## ●●● 일반현황

## 조직 및 인원현황



정원  
1,768명



## ●●● 일반현황

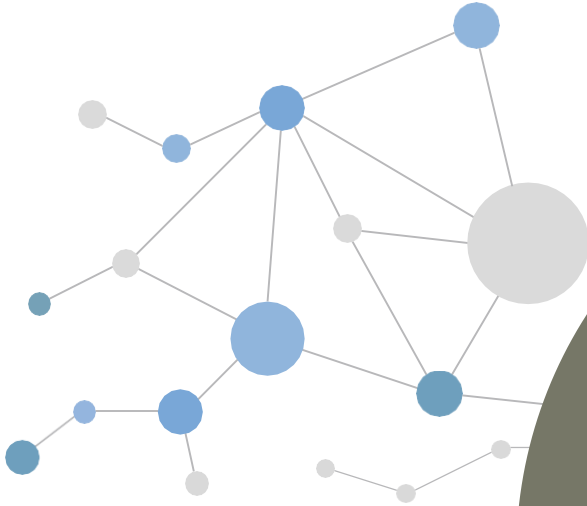
## 재무현황

[단위 : 억원]

		2021년
드롭액	코엑스	3,968
	힐튼	2,825
	롯데	746
소계		7,539
카지노 순매출액*	코엑스	319
	힐튼	480
	롯데	97
소계		896
입장객	절대*VIP	6,239
	절대SILVER	34,084
	FGT	49

[단위 : 억원]

	2021년
매출액	851
매출원가	2,042
판매관리비	267
영업이익	-1,458
당기순이익	-1,133



# Ⅲ 10대 원칙 이행 실적



# 유엔글로벌콤팩트 10대 원칙

## 원칙1

기업은 국제적으로 선언된 인권 보호를 지지하고 존중해야 하고,

Business should support and respect the protection of internationally proclaimed human rights;

## 원칙2

기업은 인권 침해에 연루되지 않도록 적극 노력한다.

Make sure that they are not complicit in human rights abuses.

## 원칙3

기업은 결사의 자유와 단체교섭권의 실질적인 인정을 지지하고,

Businesses should uphold the freedom of association and the effective recognition of the right to collective bargaining;

## 원칙4

모든 형태의 강제노동을 배제하며,

the elimination of all forms of forced and compulsory labour;

## 원칙5

아동노동을 효율적으로 철폐하고,

the effective abolition of child labour; and

## 원칙6

고용 및 업무에서 차별을 철폐한다.

the elimination of discrimination in respect of employment and occupation.

## 원칙7

기업은 환경문제에 대한 예방적 접근을 지지하고,

Businesses should support a precautionary approach to environmental challenges;

## 원칙8

환경적 책임을 증진하는 조치를 수행하며,

undertake initiatives to promote greater environmental responsibility;

## 원칙9

환경친화적 기술의 개발과 확산을 촉진한다

encourage the development and diffusion of environmentally friendly technologies.

## 원칙10

기업은 부당취득 및 뇌물 등을 포함하는 모든 형태의 부패에 반대한다.

Businesses should work against corruption in all its forms, including extortion and bribery.



목표 1. 빈곤의 종식



목표 2. 기아의 종식



목표 3. 건강과 복지



목표 4. 양질의 교육



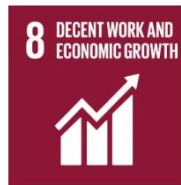
목표 5. 성평등



목표 6. 깨끗한 물과 위생



목표 7. 지속가능한 에너지



목표 8. 양질의 일자리와 경제 성장



목표 9. 혁신과 인프라 구축



목표 10. 불평등 완화



목표 11. 지속가능한 도시 및 거주지 조성



목표 12. 책임 있는 소비와 생산



목표 13. 기후행동



목표 14. 해양 생태계 보호



목표 15. 육상 생태계 보호



목표 16. 평화, 정의 및 제도 구축



목표 17. 목표 달성을 위한 파트너십



지속가능발전목표 (SDGs)

Business and Sustainable Development Goals

## 지속가능발전목표(SDGs)

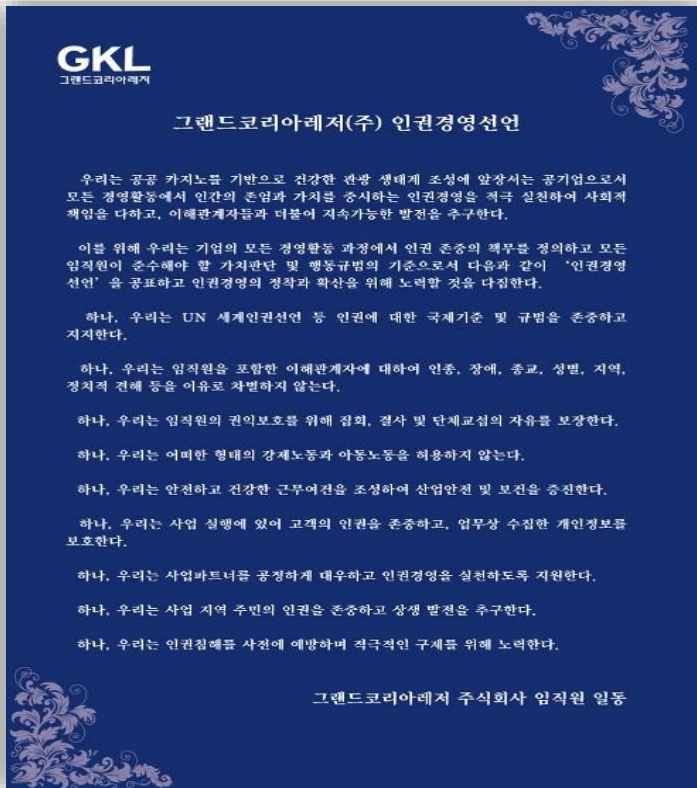


# (인권보호)기업은 국제적으로 선언된 인권보호를 지지하고 존중해야 한다

GKL은 인간의 존엄과 가치를 중시하는 공공카지노 운영으로 이해관계자들과 지속가능한 발전을 도모하고 건강한 관광 생태계를 조성하기 위해 노력하고 있습니다.

## 01 인권경영선언문 공표 (홈페이지 등)

- 인권경영선언문을 통해 UN세계인권선언 등 인권에 대한 국제기준 및 규범을 존중



## 02 추진조직 설치 및 운영 - 인권경영위원회



# 원칙2 (인권침해방지)기업은 인권침해에 연루되지 않도록 적극 노력한다.

GKL은 책임있는 인권침해 방지를 위해 매년 인권영향평가를 실시하고 인권침해 요소를 도출하여 개선할 수 있도록 적극 노력하고 있습니다.

## 01 인권영향평가 실시 (결과보고 - 홈페이지 공개)

◆ 인권영향평가 실시일 : 2021년 10월~12월(약 3개월)

◆ 인권영향평가 결과(평가기관 : DNV)

- 기관운영 인권영향평가 4개 분야 13개 과제 이행
- 기관 최초 카지노 사업장 인권영향평가 실시
- 2021년 개선결과 부적합 항목 없음
- 준수율 95.2% '매우 양호' 달성

◆ 인권영향평가 주요개선사항

인권경영 체계구축	- 자회사와의 인권협의체 구축 및 교육 등 활동 지원 - 인권경영위원회 및 갑질 신고센터 운영 등 인권 준수 감시장치 마련
산업 안전보장	- '글로벌 환경 소독 인증' 취득 - '임신 사실 등록제'를 통한 임신부 보호 장치 마련 - 영업장 경사면 장애인용 핸드레일 설치 - 안전경영책임계획 수립 및 안전보건경영시스템 (ISO45001)인증 완료
책임있는 공급망 관리	- 협력업체 대상 불공정 거래 및 인권 점검 모니터링 '클린 풀' 실시
여성권리, 모성보호	- 여성전용 휴게실 운영 및 양성평등위원회 운영 - 분채부 여가친화기업 재인증 - 여성가족부 가족친화기업 인증

## 02 인권경영 전략목표 수립 및 신고채널 운영

전략목표	인권경영 체계구축	임직원 인권보장	고객 인권향상	이해관계자 인권존중
추진과제	<ul style="list-style-type: none"> <li>· 인권경영 추진조직 구성</li> <li>· 인권경영 선언</li> <li>· 인권경영 제도 마련</li> <li>· 인권침해 구제절차 확립</li> <li>· 인권영향평가 실시</li> </ul>	<ul style="list-style-type: none"> <li>· 차별 없는 근로환경 조성</li> <li>· 자유로운 노동조합 활동보장</li> <li>· 강제노동, 아동노동 방지</li> <li>· 장애인 비정규직 등 취약계층 권리보장</li> <li>· 구성원 산업안전 보장</li> </ul>	<ul style="list-style-type: none"> <li>· 카지노 인권지표 개발</li> <li>· 고객 인권보호 및 침해예방체계 마련</li> <li>· 카지노시설 안전체계 확립</li> <li>· 인권침해 모니터링 실시</li> <li>· 고객 개인정보보호</li> </ul>	<ul style="list-style-type: none"> <li>· 협력사 인권보호</li> <li>· 지역 주민과 상생발전 노력</li> <li>· 다각적 사회공헌을 통한 사회적 책임 이행</li> </ul>

### 인권침해신고

인권침해나 차별을 당한 사람, 또는 그 사실을 아는 사람이면 신고할 수 있습니다.

- 표시가 있는 항목은 필수 입력사항입니다.
- ※ 합리적인 이유 없이 성별, 종교, 장애, 나이, 사회적 신분, 출신지역, 출신국가, 출신민족, 용모 등 신체조건, 혼인여부, 임신 또는 출산, 가족상황, 인종, 피부색, 사상 또는 정치적 의견, 효력이 실효된 전과, 성적(性的) 지향, 학력, 병력(病歷) 등을 이유로 차별행위를 당한 경우.

비밀번호를 입력하세요.  나의 신고확인

1. 신고자 정보 입력

- 피해자 정보를 입력하기 전에 '신고자'정보를 입력하세요.
- 향후 진행 상황 등의 확인을 위해 필요한 연락처는 정확하게 입력하세요.

구분  개인

신고자 구분  내국인

국적(외국인용)  국적을 입력하세요.

# (노동조합권리보장)기업은 결사의 자유와 단체교섭권의 실질적인 인정을 지지한다.

GKL은 소통과 협력의 동반자적 노사관계 구축으로 미래지향적 가치를 실현하기 위해 노동조합과 상생협력 하고 있으며 결사의 자유와 단체교섭권을 인정하고 지지하고 있습니다.

## 01

### 노동조합현황

#### 노동조합현황



◆ 설 치 일 : 2006년 06월 09일

◆ 가입인원 : 1,386명

◆ 가 입 륜 : 76.2% (전체근로자 1,817명 / 조합원 1,386명)  
(21년 12월 기준)



## 02

### 노사 상생 협력 노력

#### 찾아가는 현장 중심 간담회 실시

CEO 현장 방문 및 대화의 날 개최

#### 노사협의회 운영 강화

분기별 1회 → 월 1회

#### 힐링 노사협의회 운영 강화

현장 힐링 노사협의회를 통한 근무환경 개선 및 고충처리

#### 근로자 지원 프로그램 운영

스트레스 관리 체계 구축 및 힐링교육

#### GKL SOS센터 운영(2018년 11월)

직  
장 내 갑질, 성희롱, 내부 고충처리를 위한 통합운영센터

#### 감정근로자 보호 · 근무환경 개선

직원 괴롭힘 처벌 안내문 게시 및 헬스케어센터 운영

#### 원액션 아웃제도 시행(2018년 9월)

고  
객의 신체접촉, 성희롱 욕설 난동 등으로부터 직원보호



# (강제노동배제)기업은 모든 형태의 강제노동을 배제한다.

GKL은 모든 형태의 강제노동을 금지하기 위해 근로기준법을 준수하고 있으며 근로자의 일·가정생활 균형을 지원하기 위해 노력하고 있습니다.

## 01 가족친화기업 인증 보유

### 가족친화기업인증

- ◆ 인증일 : 2013.12.09.(신규인증)
- ◆ 유효기간 : 2021.12.01.~2024.11.30.(재인증-3년)
- ◆ 인증서

제 2021-2097 호

### 가족친화인증서

기 록 명 : 그랜드코리아레저(주)  
소 재 지 : 서울특별시 강남구 삼성로 610  
유효기간 : 2021.12.01 ~ 2024.11.30

위 기관은 「가족친화 사회환경의 조성 촉진법」 제15조 제1항에 따라 우수한 가족친화경영 운영체제를 구축하고 가족친화제도를 운영함으로써 근로자의 일·생활 균형을 지원하고 국가경쟁력 향상에 기여하였기에 가족친화기관으로 인증합니다.

2021년 12월 16일



## 02 다양한 시차출퇴근제 및 PC-OFF 제도 시행

### 시차출퇴근제 운영 지침

[제정 2018.02.23., 시행 2018.03.01.]

주무부서 : 인사팀

일부개정 2020.05.13.

전부개정 2022.05.02.

**제4조(적용범위)** 적용대상 범위는 정규직 및 무기계약직 직원 그리고 1년 이상 근로계약을 체결한 계약직 직원으로 한다.

### 제2장 시차출퇴근제의 신청

**제5조(시차출퇴근제 유형)** 시차출퇴근제의 근무유형은 다음 각 호와 같다.

1. 07시 출근 상근근무
2. 08시 출근 상근근무
3. 10시 출근 상근근무
4. 06시, 14시, 22시 출근 교대근무(부산사업본부 교대근무자)
5. 07시, 15시, 23시 출근 교대근무(서울사업본부 교대근무자)

### ◆ PC OFF제 란 ◆

- 일가(家)양득(일과 가정의 조화)을 위하여 개인 PC 사용자를 대상으로 퇴근시간에 PC를 강제 OFF하는 제도
- 우리 회사는 매주 수요일 실시하며, **수요일은 가족과 함께하라는 의미**

### □ 사 유

- 정시퇴근문화 확산을 위한 가족사랑의 날 시행(여성가족부)  
- 매주 수요일 정시퇴근을 통한 가족사랑의 날
- GKL 2013년 '가족친화 인증기업'으로 업계 최초 선정(여성가족부)
- 2013년 기준 중앙부처 등 공공기관 시행률  
- 중앙부처 100%, 지자체 87.3%, 공공기관 62.7%

### □ 시행방법

- 시행일자 : 2014.07.02.(수)
- 대 상 : 개인 PC 사용자
- 매주 수요일 17:50 POP-UP창을 통하여 PC 종료 예시 후 18:30 PC 종료 됨(초과근무 없음)  
- 매주 수요일 회식 자제
- 매주 수요일을 제외한 경우 18:50 POP-UP창을 통하여 PC 종료 예시 후 19:00 PC 종료 됨  
※ 초과근무가 필요할 경우 POP-UP창에서 긴급해제(PC 계속 사용) 키를 이용하여 부서장 확인(자가 승인)을 통하여 PC 계속 사용 가능

붙 임 : PC OFF 시스템 사용자 매뉴얼 1부. 끝.



# (아동노동철폐)기업은 모든 형태의 아동노동을 효율적으로 철폐한다.

GKL은 국제노동기구 (ILO)에서 표방한 아동노동착취 금지협정을 준수하고 있습니다.

No	분야	2020년 결과					2021년 개선결과				
		적합	보완필요	부적합	정보없음	해당없음	적합	보완필요	부적합	정보없음	해당없음
1	인권경영 체제의 구축	24	5	1	—	—	27	3	—	—	—
2	고용상의 비차별	16	—	—	—	—	16	—	—	—	—
3	결사 및 단체교섭의 자유 보장	14	—	—	—	2	14	—	—	—	2
4	강제 노동의 금지	8	2	—	—	1	8	2	—	—	1
5	아동노동의 금지	5	—	—	—	9	5	—	—	—	9
6	산업안전 보장	13	—	—	3	3	18	—	—	—	1
7	책임 있는 공급망 관리	4	2	2	—	2	7	—	—	—	3
8	현지주민의 인권 보호	10	—	—	—	0	10	—	—	—	0
9	환경권 보장	16	—	—	—	2	16	—	—	—	2
10	고객인권 보호	9	—	—	—	1	9	—	—	—	1
11	여성권리·모성보호	2	3	—	—	—	4	1	—	—	—
12	개인정보보호	4	—	—	—	—	4	—	—	—	—
합 계		125	12	3	3	20	138	6	0	0	19

## (차별철폐)기업은 고용 및 업무에서 차별을 철폐한다.

GKL은 NCS 기반 능력중심의 공정한 블라인드(출신지,가족관계,학력,외모 등 편견요인 배제) 채용제도를 운영하고 있습니다. 또한 차별을 근절하기 위해 근로자 다양성과 양성평등에 노력하고 있습니다.

### 근로자 다양성

#### ◆ 성별에 따른 직급별 고용현황

직급 구분	2019년			2020년			2021년		
	계	남	여	계	남	여	계	남	여
상임임원	6	6	0	6	6	0	6	5	1
1급	11	9	2	11	9	2	10	8	2
2급	31	27	4	36	31	5	37	30	7
3급	92	67	25	103	70	33	109	71	38
4급	263	117	146	272	113	159	288	117	171
5급	856	324	532	904	344	560	906	350	556
6급	199	110	89	207	111	96	224	123	101
7급	295	130	165	229	100	129	176	66	110
임금피크제 별도정원	11	10	1	10	8	2	12	10	2
합계	1,764	800	964	1,778	792	986	1,768	780	988

#### ◆ 근로자 다양성과 관련된 고용현황 지표

구분	2019년	2020년	2021년
일반정규직 총 신규채용	58	3	3
청년	54	0	0
여성	36	2	0
장애인	6	0	1
비수도권 지역인재	24	1	0
이전지역 지역인재	0	0	0
고졸인력	3	0	0

구분	2019년	2020년	2021년
청년인턴 채용	345	80	0
여성	255	59	0
장애인	1	2	0
비수도권 지역인재	162	33	0
이전지역 지역인재	0	0	0
고졸인력	1	0	0

### 양성평등

(2022년 03월 17일 기준)

◆ 근로자 비율 : 남성 44% / 여성 56%

#### ◆ 임금 수준(천원)

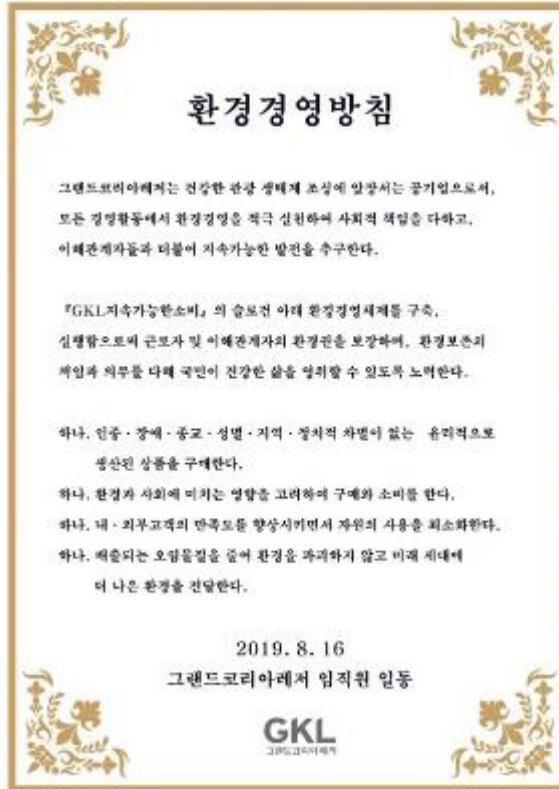
(2021년 12월 31일 기준 / 연평균)

남성 근로자 평균 급여	여성 근로자 평균 급여
67,741	60,125

# (환경문제예방)기업은 환경문제에 대한 예방적 접근을 지지한다.

GKL은 건강한 관광생태계 조성에 앞장서는 공기업으로서 모든 경영활동에서 환경경영을 적극 실천하여 사회적 책임을 다하고 이해관계자들과 더불어 지속가능한 발전을 추구하기 위해 환경경영방침과 환경경영체계를 구축하고 하고 있습니다.

## 01 환경경영방침



## 02 환경경영체계



## 원칙8 (환경책임)기업은 환경적 책임을 증진하는 조치를 수행한다.

GKL은 환경경영시스템(ISO14001)인증을 통해 환경적 책임을 증진하고 온실가스 감축, 에너지 저감노력, 신재생에너지 사용, 친환경 제품 및 서비스 구매, 폐기물 저감 등 기업의 환경적 책임을 다하기 위해 적극 노력하고 있습니다.

### 기후변화대응 및 온실가스 감축 실적

#### ◆ 기후변화 대응 정책

GKL은 환경경영방침을 바탕으로 '환경보전 실천규정'의 제정하여 기후변화에 대응하여 미래 세대에게 나은 환경을 전달 할 수 있도록 노력하고 있습니다.

- 2030 탄소중립 추진계획 수립
- 친환경적 자동차 인프라 구축
- 동절기·하절기 온도제한
- 시설 개선
- 친환경 신재생 에너지 도입
- 환경친화적 자동차 도입
- 전력피크제 이행
- 온실가스 현황 상시 모니터링

#### ◆ 온실가스 감축 실적

(단위 : tCO<sub>2</sub>)

구분	2021	2020	2019	2018	2017
직접배출 Scope1	977.758	1,004.246	1,700.01	1,957.826	2,024.001
간접배출 Scope2	6,322.1	6,521.201	7,490.213	7,835.824	8,090.65
합계	7,299.258	7,525.447	9,190.223	9,793.65	10,114.651

### 연도별 에너지 저감량

(단위 : toe)

구분	18년 실적	19년 실적	20년 실적	21년 실적	22년 목표	25년 목표
에너지사용량	4,452.907	4,196.059	3,652.765	3,596.216	3,416.4	3,084.489

### 환경지표별 목표 및 실적

구분	단위	18년 실적	19년 실적	20년 실적	21년 실적	22년 목표	25년 목표
온실가스 직접배출 (Scope1)	tCO <sub>2</sub>	1,957.826	1,700.01	1,004.246	977.158	928.3	795.901
온실가스 간접배출 (Scope2)	tCO <sub>2</sub>	7,835.824	7,490.213	6,521.201	6,322.1	6,005.995	5,149.390
에너지사용량	toe	4,452.907	4,196.059	3,652.765	3,596.216	3,416.4	3,084.489
용수사용량	m <sup>3</sup>	140,113	104,636	90,734	83,714	79,528	76,914
환경사고	건	0	0	0	0	0	0
녹색제품 구매비율	%	97	97	100	100	100	100
1회용품 사용량	원	4,580,000	0	0	0	0	0
환경정보공개	항목	6	7(6+1)	11(6+5)	17(12+5)	29(12+17)	-
카드 폐기물	톤	122.57	117.62	69.33	60.76	-	-





# 원칙8 (환경책임)기업은 환경적 책임을 증진하는 조치를 수행한다.

GKL은 기업의 환경적 책임을 다하기 위해 매년 임직원을 대상으로 환경교육을 실시하고 이를 홈페이지에 공개하고 있습니다. 또한 지역사회 이해관계자들의 요구에 부응하기 위해 생물 다양성 보전을 위해 노력하고 있습니다.

## 환경교육

### ◆ 환경교육 추진현황

구분	교육대상	교육 이수/이수율	교육내용
2021년	임직원	100% 이수	- 환경보전, 에너지저감 - 탄소중립, 그린뉴딜
	구매·환경담당자(명)	428명	- 녹색제품 우선구매 - 환경경영 운영
2020년	임직원	100% 이수	- 환경보전, 에너지저감 - 그린뉴딜
	구매·환경담당자(명)	233명	- 녹색제품 우선구매 - 환경경영 운영
2019년	임직원	100% 이수	- 환경보전 - 환경경영 이해
	구매 담당자(명)	192명	- 녹색제품 우선구매

※ 장기 휴직자 제외

### 지역사회 환경 영향 저감 및 생물 다양성 보전 활동

◆ GKL은 사업장이 있는 지역 중심으로 환경정화활동을 지속적으로 추진하였습니다.

#### 주요활동

- 서울 강남구 업무협약 - 일반 시민대상 환경 인식개선 및 탄천 환경정화활동
- 서울 시설관리공단 '청계아미' 업무협약 - 청계천 환경정화활동
- 서울 중부공원녹지사업소 업무협약 - 남산 환경정화 및 가꾸기 사업
- 부산 진구 업무협약 - 관광지(용두산공원 및 BIFF광장 일대) 환경정화활동

#### ◆ 생물 다양성 보전 활동

현재 세계는 기후변화와 환경오염으로 인해 생물 다양성이 감소하고 있습니다.

생물 다양성 감소가 지속된다면 인류 생존에 위협이 될 수 있습니다.

GKL은 생물 다양성 보전을 위해 사막화 방지 사업을 지속적으로 추진하고 있습니다.

사막화가 진행되고 있는 지역에 생물 다양성 감소가 가장 활발하기 때문입니다.

#### ◆ 생물 다양성 보전을 위한 사막화 방지 식수 활동

구분	2016년	2017년	2018년	2019년	2020년	2021년	합계
예산(원)	1억	2억	2억	2억	1억 3천	코로나19로	8억 3천
식수규모	50,000본	60,840본	67,000본	67,500본	68,500본	미진행	314,000본

### ◆ K-RE100

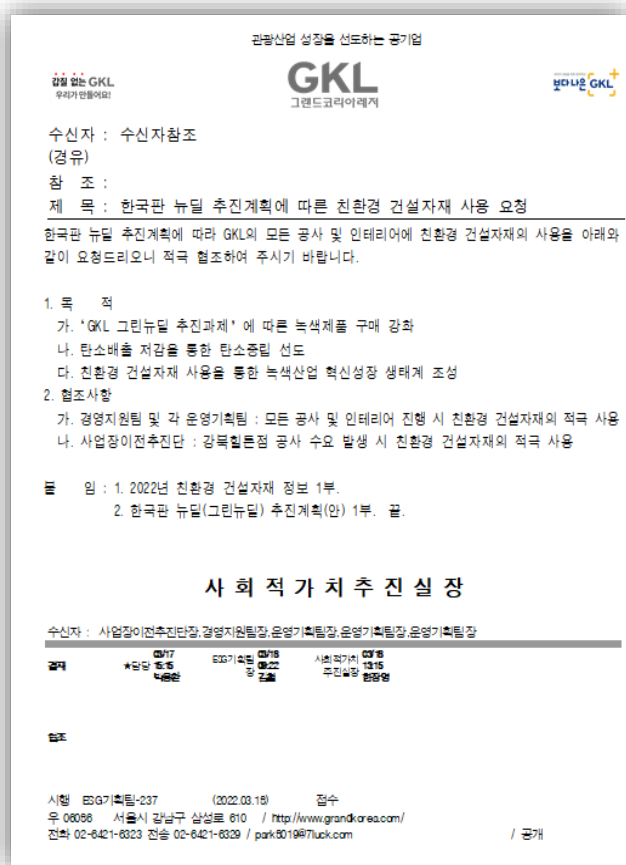
- 전기 사용량의 100%를 재생에너지로 전환하는 자발적 캠페인
- GKL은 '21년 K-RE100 가입 및 선언



**(친환경)기업은 환경친화적 기술의 개발과 확산을 촉진한다.**

**GKL은 사업분야에서 탄소배출 저감을 위해 환경친화적 기술이 개발되고 확산되도록 노력하고 있습니다.**

## 01 친환경 건설자재 사용



## 02 사옥 전기차 충전소 확대

**‘21년 GKL 사옥 전기차 충전소  
및 친환경 전용 주차 시설 설치**



일반 차량도 이용 가능한  
오픈 충전소



모든 공사(영업장 이전 공사 등)  
및 인테리어 진행 시 GKL 특성에  
맞는 친환경 건설 자재 사용

[illegible]

(친환경건설자재정보 제공)

# 원칙10 (반부패)기업은 부당취득, 뇌물 등 모든 형태의 부패에 반대한다.

GKL은 윤리경영전략 수립, 공공기관 부패방지 시책평가, 청렴도 측정 등을 통해 투명한 기업운동을 위해 노력하고 있습니다.

## 01 윤리경영비전

GKL 윤리경영 비전

“  
고객과 함께하는 신뢰의 GKL  
GKL 윤리경영 4대 추진전략  
”

### 사내 윤리문화 확산

- 윤리경영 브랜드 개발
- 정기적 윤리역량 평가
- 임직원 윤리교육 확대
- 내부 실천 프로그램 개발
- 윤리현장/행동강령 전파
- 윤리경영 리더십 강화

### 윤리경영 추진체계 정착

- 윤리경영 전략/로드맵 구축
- 윤리·CSR 실행조직 정비
- 업무 R&R 구체화
- 정책과 제도의 보완
- 신고/상담 시스템 강화

### 윤리 리스크 관리체계구축

- 전사 윤리 리스크 규명
- 리스크 대응체계 강화
- 리스크 상시 모니터링
- 리스크 예방교육 실시
- 기능별 리스크 예방관리

### 이해관계자 참여를 통한 윤리경영

- 이해관계자 선정
- 이해관계자 소통채널 정비
- 이해관계자 의견수렴
- 이해관계자 engagement
- 프로그램 개발
- 지속가능경영보고서 발간

## 02 반부패청렴자료 공개

< 3년 연속 1등급 유지 >

2021년도 공공기관 부패방지 시책평가 결과  
그랜드코리아레저(주)

유형	- 공직II
결과	- 1등급

2021년 공공기관 청렴도 측정 결과 공개

종합청렴도		외부청렴도		내부청렴도	
20년	21년	20년	21년	20년	21년
2등급	2등급	2등급	2등급	2등급	2등급



# 원칙10 (반부패)기업은 부당취득, 뇌물 등 모든 형태의 부패에 반대한다.

GKL은 공기업으로서 투명한 기업활동을 위해 반부패 청렴활동에 앞장서고 있습니다.

## 부패방지원칙 및 윤리강령, 임직원 행동강령

- ◆ 부패방지 관련 규정
  - [개정 2021. 5. 3. 규정 제25호] 임원 직무청렴계약규정
  - [개정 2019. 10. 14. 규정 제45호] 청렴시민감사관 설치 및 운영규정
  - [제정 2015. 10. 22.] 직군별 청렴행동수칙
  - [제정 2016. 11. 7.] 마케터윤리지침
  - [개정 2016. 10. 7.] 윤리위원회 설치 및 운영에 관한 지침
- ◆ 윤리강령 및 임직원 행동강령
  - [제정 2015. 5. 27. 규정 제47호] 윤리강령
    - 윤리현장을 준수하기 위한 올바른 의사결정과 윤리적 판단 기준을 임직원에게 제공함을 목적으로 한다.
  - [일부개정 2022. 2. 7. 규정 제41호] 임직원 행동강령
    - 부패방지와 깨끗한 공직풍토 조성을 위하여 임직원이 준수하여야 할 행동의 기준을 규정하는 것을 목적으로 한다.

## 부패방지 교육현황

- ◆ 부패방지 교육 프로그램
  - 전 직원 반부패·청렴 필수 교육\_청탁금지법, 임직원 행동강령
  - 고위직 전원 청렴연수원 '청렴리더십' 과정 수료
  - 관리자 대상 '청렴리더십' 교육
  - 신규입사자 대상 '슬기로운 GKL 생활'
  - 부패 취약분야 및 구매·계약 담당자 교육
  - 직군별 청렴 공감대 형성 '윤리상담소' 실시
  - '도박중독예방' 교육
  - 사행산업 종사자 특화 교육

### ◆ 부패방지 교육 실적

2021년	2020년	2019년
97.7%	99.3%	91.6%

※ 장기 휴직자 제외

## 내·외부 이해관계자 신고제도

### ◆ 내·외부 이해관계자 신고제도

명칭	신고유형	신고방법	익명여부
GKL 헬프라인	부패 감찰 등 기타 비위행위	GKL홈페이지	○
GKL SOS센터	직장 내 괴롭힘, 성희롱, 업무 관련 고충 등	GKL홈페이지	○
공익신고	공익신고	국민권익위원회	×
청탁금지법 위반신고센터	청탁금지법	국민권익위원회	×
사이버 신고	부패 감찰 등 기타 비위행위	GKL홈페이지	×
예산낭비신고센터	예산낭비	GKL홈페이지	×
부패행위 및 채용비리 신고	부패행위 및 채용비리	국민권익위원회	×
복지보조금 부정신고	복지보조금 부정수급	국민권익위원회	×
인권침해신고	인권침해	GKL홈페이지	×
고충상담창구	직장 내 괴롭힘 및 성희롱 · 성폭력	고충상담원	×
기업성장응답센터	규제 예로, 기업 민원	홈페이지, 센터접수	×

### ◆ 신고자 보호체계<신고자 보호관련 규정>

- ① 신고자 보호 및 보상 등에 관한 운영지침
- ② 직장 내 괴롭힘 및 성희롱 성폭력 예방 대응 지침
- ③ 징계규정 - 신고인에게 2차 피해가 발생하였을 경우 가중 징계 규정화
- ④ 기업민원 보호·서비스현장 운영규정





**GKL**  
그랜드코리아레저

**감사합니다.**

Grand Korea Leisure