



REPORTE DE  
SOSTENIBILIDAD  
**2021**

ACTIVOS RENOVABLES



REPORTE DE  
SOSTENIBILIDAD

**2021**

ACTIVOS RENOVABLES

**Créditos**

Reporte de Sostenibilidad 2021 – INTERENERGY GROUP  
© 2022 INTERENERGY GROUP

Elaboración, edición de textos y diseño gráfico:  
Komunika Latam

**Fotografías:**

Las imágenes incluidas en este reporte son propiedad de InterEnergy Group.



# Contenido

>> Sobre *InterEnergy Group*



4

>> Un vistazo a nuestro 2021



14

>> Gobierno Corporativo



16

>> Nuestro desempeño económico



29

>> Nuestra Gente InterEnergy



33

>> Proveedores: una relación de confianza y transparencia



45

>> Compromiso con la sostenibilidad



51



## Sobre InterEnergy Group





# InterEnergy Group

## 1. Perfil Corporativo

### InterEnergy Group

posee y opera activos de generación de energía en República Dominicana, Panamá, Jamaica, Chile y Uruguay, con una cartera de energía renovable que representa casi 2.1 GW de capacidad disponible.



Jamaica

República Dominicana

Panamá

Chile

Uruguay



**2.1 GW**

Es nuestra capacidad energética regional instalada del Grupo, disponible y en construcción.\*

\*Incluye activos no renovables.



**700**

Colaboradores totales



**+1,000**

millones de dólares es lo que la compañía ha invertido en la adquisición de proyectos de energía renovable y la descarbonización de su propia matriz de generación en los últimos años.



**1 millón\***

Es la cantidad de usuarios finales a los que llega nuestra energía en toda la región.

\* Calculado sobre el volumen de familias totales y asumiendo un núcleo familiar de 4 personas.

### Certificaciones CEPM:





Donde invertimos, desempeñamos un papel importante en el desarrollo económico y social de países, mercados y comunidades, buscando agregar valor a las comunidades donde operamos, enfocándonos en una estrategia con visión de largo plazo, de manera sostenible y contribuyendo a crear comunidades capaces de gestionar de manera independiente, autónoma y responsable su camino a la prosperidad.

Como Grupo, buscamos convertirnos en la empresa líder en el sector de generación de energías renovables de la región, a través de la adquisición y desarrollo de proyectos de generación de energías limpias y eficientes.

Nos alineamos a los Objetivos de Desarrollo Sostenibles y la creación de valor compartido; para ello, tenemos el reto de comenzar a diseñar e implementar indicadores clave en ESG para

orientar acciones de mejora continua y estándares operativos.

Nuestros activos en Panamá se encuentran certificados por el estándar internacional *International Renewable Energy Certificate (IREC)*, estándar que avala el origen 100% renovable de la energía que generamos y vendemos a nuestros grandes clientes.

Como Grupo, estamos comprometidos con el cuidado y la conservación ambiental, así como en la implementación de buenas prácticas para reducir los impactos negativos y mejorar la calidad de vida tanto de los colaboradores como de las comunidades afectadas, mediante un trato justo y equitativo, seguridad ocupacional y cumplimiento de las normas ambientales.



## 2. Alcance del reporte

El presente informe de sostenibilidad proporciona una visión integral de los Activos Renovables de InterEnergy Group, su propósito y visión, estrategia, objetivos, gobernanza y formas de creación de valor. El reporte tiene como objetivo explicar cómo la empresa crea valor para sus grupos de interés, a través de sus iniciativas y acciones en materia social, económica y ambiental gestionadas durante el periodo correspondiente desde el 1 de enero hasta el 31 de diciembre de 2021. El mismo fue elaborado con la participación de los departamentos funcionales y unidades de negocio regionales de los Activos Renovables, ubicados en República Dominicana, Panamá,

Chile y Uruguay.

En este reporte también reportamos las iniciativas en materia de sostenibilidad del Consorcio Energético Punta Cana - Macao, S.A. (CEPM), una empresa que genera, distribuye y comercializa energía eléctrica en el este de la República Dominicana. CEPM ofrece servicios de energía renovable, gracias a proyectos eólicos, fotovoltaicos y de biomasa.

Para consultas, dudas o sugerencias sobre este reporte, favor contactar al equipo de Sostenibilidad de InterEnergy a través del siguiente correo:

[info@interenergy.com](mailto:info@interenergy.com)



Sede Central  
Av. Abraham Lincoln 295  
La Julia. Edificio Caribálico Nivel 3,  
Santo Domingo. D.N. República Dominicana.

### SEDE PRINCIPAL RENOVABLES

Edificio Plaza 58, piso 9, calle 58 Este, Obarrio  
Ciudad de Panamá, República de Panamá

InterEnergy pone a su disposición el presente informe en [nuestro sitio web](#) o ingresando al sitio web del [Pacto Global](#)



United Nations  
Global Compact

## 3. Perímetro de información y nomenclatura

Para lectura de este informe, cuando hablamos de InterEnergy Group, nos referimos a los Activos Renovables del grupo en la región.

Nuestra operación de energía renovable en la región es ejecutada en 4 países. Para referirnos a la operación y empresas activas en cada uno de los países, se usará la siguiente terminología:

- InterEnergy Panamá
- InterEnergy Chile
- InterEnergy República Dominicana (GEDOM)
- InterEnergy Uruguay
- Grupo: incluye los países y operaciones solo de los Activos de Renovables



## 4. Operaciones por país

### InterEnergy Panamá

InterEnergy opera en Panamá por vía de las siguientes personerías jurídicas: UEP Penonomé II, S.A., Tecnisol I, S.A. Tecnisol II, S.A., Tecnisol III, S.A., Tecnisol IV, S.A. e IEH Shared Services, S.A.

La actividad de la organización consiste en la generación y venta de energías renovables a la red nacional y grandes clientes.

InterEnergy Panamá posee gran experiencia en el suministro de energía 100% renovable operando en el Mercado Mayorista de Electricidad de Panamá y actualmente somos reconocidos por el Centro Nacional de Despacho (CND-ETESA), como un agente generador en el mercado.

En el caso de UEPII, operador de nuestro parque eólico Laudato Si', el más grande de Centro América y el Caribe, los ingresos de la empresa provienen principalmente de contratos de venta de energía denominados PPA (*power purchase agreement*), que se establecen con las compañías distribuidoras de

energía en Panamá (ENSA, EDEMET y EDECHI). Estos PPAs comprometen a las empresas distribuidoras a comprar la energía generada por el parque eólico. En el caso de Tecnisol, nuestro activo fotovoltaico, se tienen PPAs financieros exclusivos con grandes clientes privados y se comercializa energía mediante contratos firmes en el Mercado Eléctrico Regional (MER).

Adicionalmente, nos hemos consolidado como la mayor empresa de energía eólica de América Central y el Caribe, con capacidad de vender energía al mercado panameño y también exportar energía limpia a otros países de la región, lo cual da la oportunidad de servir como un generador regional de energía limpia y confiable.

La ubicación en la región brinda una ventaja competitiva, gracias a un posicionamiento geográfico estratégico que permite captar los recursos de viento y energía solar de manera fiable, además de contar con el dólar estadounidense como moneda de circulación local.







### Acerca del Parque Eólico Laudato Si'

En 2014, InterEnergy invirtió USD 436 millones a través de su subsidiaria UEP Penonomé II, S.A. (UEPII), en el desarrollo y construcción del Parque Eólico Laudato Si' en la comunidad El Coco, Penonomé, provincia de Coclé, Panamá.

El parque tiene 215 MW de capacidad total instalada y está compuesto por 86 aerogeneradores de la marca *Goldwind*, modelo GW109/2.5 de 2.5MW de capacidad instalada por unidad. Estas turbinas son máquinas con tecnología de imanes permanentes, contraviento, eje horizontal y velocidad variable. El Parque Eólico Laudato Si' brinda energía limpia y confiable a la región, abasteciendo de energía renovable a 143,000 familias de consumo anual.



### Acerca del Parque Solar IKAKOS

El Parque Solar IKAKOS es el primer proyecto fotovoltaico en Centroamérica para InterEnergy, el cual comenzó a suministrar electricidad a la red nacional en 2018. Localizado en la provincia de Chiriquí, IKAKOS cuenta con cuatro plantas y 138,960 paneles solares que en conjunto tienen una potencia nominal de 40 MWAC. Produjo, entre 2019-2021, un aporte promedio real anual de 71.8 GWh de energía limpia a la matriz energética de Panamá, lo cual significa la atención de la demanda eléctrica de casi 25 mil familias en promedio. Esta tecnología elimina aproximadamente 153,000 barriles de petróleo crudo por año.

Para la construcción de IKAKOS, se realizó una inversión de más de 45 millones de dólares y se generaron 450 empleos directos e indirectos. Esta inversión fue parte del compromiso asumido por InterEnergy en la reunión de la Iniciativa Global Clinton, celebrada en Río de Janeiro en diciembre de 2013, para expandir nuestros esfuerzos de energía renovable.



InterEnergy Panamá es miembro de:





## InterEnergy República Dominicana (GEDOM)

En República Dominicana, operamos el Parque Eólico Matafongo, bajo la sociedad Grupo Eólico Dominicano, S.A. (GEDOM).

Este proyecto de generación de energía eléctrica funciona a partir de la generación y venta de energía renovable a la red nacional. Nuestra empresa cuenta con una amplia y probada trayectoria en el suministro de energía 100% renovable, jugando un rol esencial en el desarrollo energético dominicano. Proveemos energía al mercado en el país, y desde aquí exportamos energía limpia a otros países de la región.

En el país, operamos el **Parque Eólico Matafongo** (GEDOM), un proyecto de generación de energía eléctrica que funciona a partir de un recurso

renovable y limpio: la energía eólica. Con una capacidad de 34 megavatios (MW), el proyecto aprovecha el régimen de vientos dominantes en la zona para convertirlo en energía eléctrica mediante aerogeneradores.


La energía generada se entrega a la red de la Empresa de Transmisión Eléctrica Dominicana (ETED) donde se incorpora al Sistema Eléctrico Nacional Interconectado (SENI), para suministrar energía eléctrica a un estimado de 27,000 dominicanos.


El parque está ubicado en el municipio de Bani, provincia de Peravia, hacia el sur del país.



“  
**Nuestro parque eólico ha permitido diversificar las fuentes de energía hacia un esquema más sostenible, con la generación promedio anual 2020-2021 de 109.3 gigavatios hora (gwh) de energía limpia, los cuales se inyectan al sistema eléctrico de la República Dominicana, evitando las emisiones de 58,000 toneladas de CO2 cada año, según el marco energético del país.**  
”

 **4,153,245**  
USD en ventas netas

 **7** el número de colaboradores

 **1** cliente





## InterEnergy Chile

InterEnergy Chile opera por vía de dos empresas, IEH Chile SpA (generación eólica) e IEH Chile Solar SpA (generación fotovoltaica).

Desde 2016 InterEnergy ha estado ingresando al sector eléctrico chileno, a través de la adquisición sucesiva de 13 Pequeños Medios de Generación Distribuida (PMGD) de generación eólica y solar, acogidos principalmente al mecanismo de precio estabilizado. Estos activos totalizan hoy 60 MW instalados, localizados entre la IV y VI regiones del país.

La actividad de la organización consiste en la generación de energía eléctrica en otras centrales no clasificadas previamente, es decir, a través de energías renovables no convencionales y posterior venta a EKA Chile y al Sistema Eléctrico Nacional.

El impacto de nuestra operación en Chile alcanza 64,567 familias y evitamos la emisión de 69,902 toneladas de CO2 anuales.

Nuestro último gran hito corresponde a un refinanciamiento efectuado por USD 48.2M, lo cual nos impulsa a buscar un crecimiento activo en el país. El objeto de este bono fue renovar 12 créditos de nuestras empresas.



La apuesta de crecimiento de InterEnergy continúa siendo a través del desarrollo o adquisición de pequeños medios de generación distribuida (PMGDs) renovables, como también a través de plantas de escala *utility*. En Chile existe gran potencial de recurso solar en el norte del país y recurso eólico en la Patagonia chilena, lo que ha vuelto la mirada de inversionistas a desarrollar la producción de hidrógeno verde a partir de esas fuentes de energía renovable para exportar al mundo.



## InterEnergy Uruguay

En 2021 incursionamos en Uruguay, país líder en generación de energía eólica en la región, con la adquisición de fideicomisos titulares de tres parques eólicos, con contratos de compra venta de energía de largo plazo con la Administración Nacional de Usinas y Trasmisiones Eléctricas (UTE).

El impacto de nuestra operación en Uruguay alcanza 23,842 familias y evitamos la emisión de 12,598 toneladas de CO2 anuales.

Los proyectos denominados María Luz, Villa Rodríguez y Rosario suman en conjunto una potencia nominal de 30 MW.

InterEnergy Uruguay se alinea con el enfoque, acciones y directrices informadas directamente desde nuestra matriz.

InterEnergy Chile es miembro de:





## 5. Principios de actuación de InterEnergy Group



### MISIÓN

Garantizar la generación de energía eficiente a través de la combinación de diferentes tecnologías gestionadas por un equipo altamente calificado.



### VISIÓN

Ser el Grupo líder de la transformación del sector energético de la región ofreciendo energía confiable, asequible, eficiente y amigable con el ambiente.



### CULTURA

La ética, integridad y cumplimiento son los valores que guían a nuestra gente. Las decisiones que tomamos y los programas que implementamos son sujetos de un exhaustivo proceso de evaluación en función de estos criterios.



### FILOSOFÍA DE GENERACIÓN DE VALOR

Debido a que la creación de valor tiene varias dimensiones, en InterEnergy trabajamos bajo la filosofía de triple impacto: **las personas, el planeta y la prosperidad económica.**

Estos impactos positivos se han estructurado en relación con los Objetivos de Desarrollo Sostenible (ODS) de las Naciones Unidas y textos fundacionales como la Declaración de los Derechos Humanos; y en línea con nuestros objetivos estratégicos, que son adaptados a la realidad de cada una de nuestras operaciones:



**La reducción de las desigualdades en las comunidades donde operamos.**



**La concienciación ambiental comunitaria.**



**La promoción de salud y bienestar.**



**Ciudades y comunidades sostenibles.**

Analizamos el estado y expectativas de los diferentes actores y su entorno, y basados en esta información, definimos el foco de nuestra inversión social y ambiental, apalancándonos en las mejores alianzas para maximizar el impacto positivo.



## Valores corporativos y principios éticos del Grupo



**Integridad:**  
actuamos apegados a principios éticos respetando nuestro entorno y las personas que lo conforman.



**Responsabilidad:**  
inspiramos confianza cuando tomamos decisiones con responsabilidad, con plena consciencia de nuestros deberes y del impacto de nuestras actuaciones, tanto para el equipo como al ambiente.



**Trabajo en equipo:**  
promovemos el trabajo en equipo incentivando a que todos se involucren y compartiendo información y conocimientos, con la finalidad de optimizar los recursos para el logro de los resultados.



**Orientación a resultados:**  
asumimos responsabilidad personal por el logro de los resultados, promoviendo que nuestro equipo se adueñe de sus acciones.



**Excelencia operativa:**  
establecemos altos estándares en el desarrollo de nuestro trabajo y procuramos la optimización de los procesos de producción.



**Innovación:**  
mediante la innovación nos adelantamos a las necesidades de nuestros grupos de interés, generando soluciones y promoviendo la mejora continua y la creatividad.





## **Un vistazo a nuestro 2021**

# Nuestro 2021 como Grupo



## Enero:

Primera colocación de un bono verde corporativo en la región de Centroamérica y el Caribe, para un portafolio de energía renovable, gracias a una iniciativa que llevamos a cabo con *Bank of America* para desarrollar soluciones de energía limpia en la región.

Adquirimos el proyecto eólico Matafongo, en República Dominicana. Además, con esta operación obtuvimos varios activos en fase de desarrollo: un proyecto solar fotovoltaico de alrededor de 40 MW, y dos proyectos eólicos de 50 MW en el norte del país.

## Agosto:

IncurSIONAMOS en Uruguay con la adquisición de 3 parques eólicos.



## Octubre:

Expandimos Evergo apostando por la movilidad eléctrica en la región. Evergo es una marca de InterEnergy en República Dominicana y la red más amplia y sofisticada de estaciones de carga eléctrica, con la meta de instalar 1,000 estaciones de carga entre la República Dominicana, Jamaica y Panamá para el 2022.

## Diciembre:

Definimos, como iniciativa importante y a ejecutar muy próximamente, el proyecto CEPM Zero, cuya meta es la descarbonización en esta década utilizando Energía Solar, Eólica y diferentes tecnologías para el almacenamiento como baterías, hidrógeno verde, entre otras, en línea con la meta de hacer de CEPM una empresa 100% renovable.

Nos adherimos a la Iniciativa EV100 de *The Climate Group*, con lo que formamos parte del grupo de empresas del mundo comprometidas con el impulso de la movilidad eléctrica de cara al 2030.





## **Governanza**





# Gobierno Corporativo

Desde InterEnergy nos esforzamos por crear relaciones de trabajo éticas con todos nuestros grupos de interés. Operamos bajo estricto cumplimiento de normativas y regulaciones nacionales e internacionales porque sabemos que es nuestra responsabilidad hacer negocios cumpliendo los más altos estándares de integridad, ética y cumplimiento en todas las esferas.

## **Un Gobierno Corporativo comprometido con la transparencia**

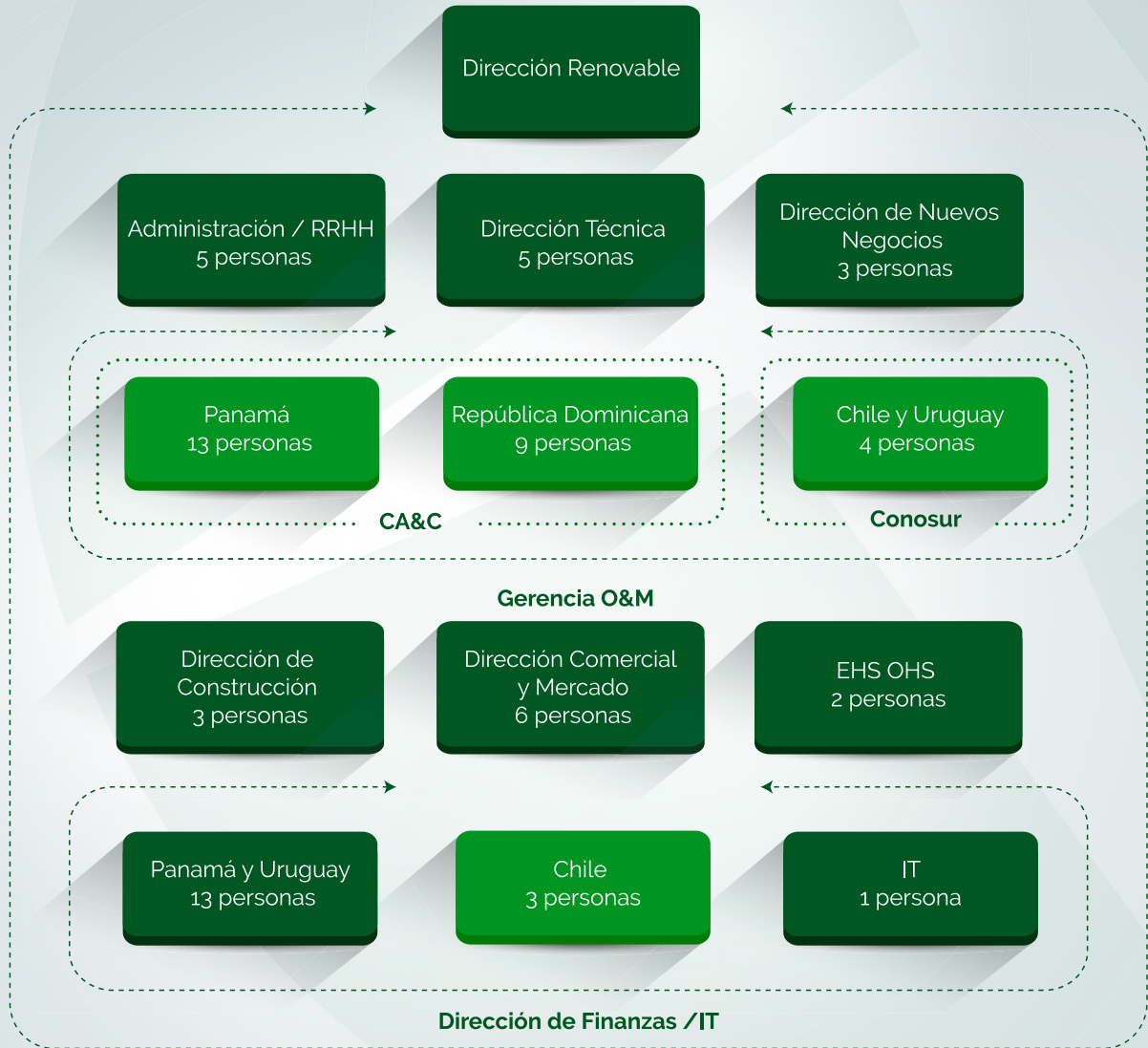
Los mecanismos de control de riesgo de InterEnergy se establecen a través de la elaboración de políticas, procedimientos, manuales y talleres que son implementados internamente.

Al abordar de manera efectiva sus riesgos, InterEnergy y todas las empresas que la conforman aseguran que su Sistema de Gestión Integrado pueda lograr los objetivos previstos:

- Prevenir y/o disminuir efectos no deseados.
- Lograr la mejora continua.
- Satisfacer las necesidades y requisitos de clientes, consumidores y otras partes interesadas como el bienestar de sus colaboradores, y el bienestar y desarrollo de las comunidades en las zonas de operación.
- Fortalecer el cuidado del ambiente.
- Garantizar condiciones de trabajo seguras y saludables para los(as) colaboradores(as).



# Estructura organizativa InterEnergy Group - Activos Renovables



■ IEH Shared Services

■ Panamá / /RD /Chile /Uruguay





### Asamblea de Accionistas

La Asamblea General de Accionistas constituye el órgano supremo de la Sociedad, con las más amplias facultades de resolución de asuntos sometidos a su conocimiento. Mediante esta Asamblea, se podrán acordar y ratificar los actos y operaciones de la Sociedad y sus resoluciones obligarán a todos los accionistas a adoptar cualquier medida que se decida conforme a la ley y a los Estatutos Sociales.

Las Asambleas se constituyen válidamente por la reunión de los propietarios de acciones en el número y mediante las formalidades requeridas por los Estatutos.

### Junta Directiva

La Junta Directiva del Grupo en cada país es la responsable de impulsar y autorizar procedimientos relacionados a la gestión ESG, valores, misión y visión, conductas y ética de la organización; se encarga de supervisar el cumplimiento e implementación de estos procedimientos y de llevar a cabo las revisiones anuales de los mismos, con el fin de aprobar o solicitar los cambios pertinentes que se requieran para asegurar el proceso de mejora continua. Se encarga de la gestión de los asuntos estratégicos, reglamentarios y comerciales, así como procesos estratégicos en el desarrollo y adquisición de proyectos nuevos, tomando las decisiones en temas de inversión.

De igual forma, cumple con la responsabilidad de identificar los potenciales impactos a través de los análisis llevados a cabo de debida diligencia

de todos los proyectos en sus fases de desarrollo o adquisición. Este proceso abarca un análisis exhaustivo de los temas ambientales, económicos y riesgos sociales, lo cual ayuda a los miembros de la Junta Directiva a tomar decisiones estratégicas.

Los miembros de la Junta Directiva son nombrados por la Junta de Accionistas por un periodo ilimitado, hasta que un integrante dimita por cuenta propia o sea destituido en cualquier momento por decisión mayoritaria de los accionistas. La Junta Directiva debe reunirse por lo menos una vez al año, pero pueden convocar reuniones adicionales cuando sea necesario.

### Estructura de Gobierno Corporativo



### Comités

Nuestro Grupo cuenta con 4 comités, los cuales reportan a la Junta Directiva y mediante los cuales se cumplen los estándares estrictos de gobernanza, responsabilidad social y ambiental, garantizando la transparencia, rendición de cuentas y el compromiso en las operaciones del negocio.



# Estructura de gobernanza por país

## InterEnergy República Dominicana (GEDOM)

### **Estructura accionaria de InterEnergy Group - Activos Renovables**

*GEDOM: Interenergy Renewables S.L.U. 75%*



*Fondo Cerrado de Desarrollo de Sociedades Popular 25%*

GEDOM es administrada por un Consejo de Administración, compuesto por 5 miembros que pueden formar parte o no de la Sociedad.

La selección de los directores se lleva a cabo mediante Asamblea General Ordinaria, con un tiempo mínimo de 1 año y máximo de 6 años para ejercer sus funciones.

InterEnergy República Dominicana y todas las empresas que la conforman observan las disposiciones de buen corporativo contenidas en las leyes y documentos corporativos correspondientes.

En la Asamblea General de Accionistas existen las figuras de Presidente, Vicepresidente, Secretario y miembros que conforman el Consejo de Administración, cada uno con un rol específico y bien definido en los Estatutos Sociales de GEDOM.

Adicionalmente, en las Asambleas Generales Ordinarias, se debe contar con la figura del Comisario de Cuentas, con la finalidad de presentar un informe a la Asamblea General sobre la situación de la Sociedad, balances de cuentas y las cuentas presentadas por el Consejo de Administración.

Para comunicaciones directas con nuestros grupos de interés clave, se otorga la línea directa del gerente de Desarrollos Renovables, Wilfredo González, quien mantiene comunicación constante con líderes comunitarios y autoridades locales. A través de reuniones con la comunidad, también han tenido cercanía con la Gerencia Senior de Comunicaciones y Valor Compartido.



## Composición de la Junta Directiva GEDOM

	<b>Director de Junta No. 1</b>	<b>Director de Junta No. 2</b>	<b>Director de Junta No. 3</b>	<b>Director de Junta No. 4</b>	<b>Director de Junta No. 5</b>
<b>Nombre</b>	Luis Rolando González Bunster	Roberto Alfredo Herrera Pablo	Praxedes Joaquín Martín Castillo Baez	Jorge Victor Jasson	Mónica Lupiáñez Rivas
<b>Independiente si/no</b>	No	No	No	No	No
<b>Empresa donde labora</b>	InterEnergy	InterEnergy	InterEnergy	InterEnergy	InterEnergy
<b>Cargo</b>	Presidente	Vicepresidente	Secretario	Miembro	Miembro
<b>Nombre de las Compañías donde participa como miembro de JD</b>	GEDOM	GEDOM	GEDOM	GEDOM	GEDOM
<b>Competencias relacionadas con los asuntos de sostenibilidad</b>	Sí	Sí	Sí	Sí	Sí
<b>Sexo</b>	M	M	M	M	F
<b>Grupo de edad (Menores de 30 años, entre 30 y 50 años y mayores de 50 años)</b>	Mayor de 50	Entre 30 y 50	Entre 30 y 50	Mayor de 50	Entre 30 y 50
<b>Pertenece a algún grupo minoritario o vulnerable</b>	No	No	No	No	No



## InterEnergy Panamá

Propiedad accionaria UEP II: UEPII ha emitido 1,050 acciones comunes, siendo 1,000 acciones de IEH Penonomé Holdings y 50 acciones de Green Field Panamá, S.A.

Las cuotas de participación emitidas y en circulación consisten en 1,050 acciones sin valor nominal y cada acción tiene derecho a un voto y todas las acciones tienen los mismos derechos de voto. No se han realizado cambios en los porcentajes de participación durante el 2021.

IEH Penonomé Holdings posee 95,24% de las acciones emitidas por UEPII, mientras que InterEnergy Group Limited posee el 87,5% de las acciones en circulación de IEH Penonomé Holdings y Portland Panamá Wind (Caimán) posee el 12,5% restante.

Mientras que el Grupo Tecnisol, cuenta con un único accionista con el 100% de las acciones, que es InterEnergy Renewables, SLU.

**Cantidad de acciones:** Cada una de las sociedades Tecnisol (I, II, III y IV) ha emitido 100 acciones nominativas, para un total de 400 acciones.





## Composición de la Junta Directiva InterEnergy Panamá

	Director de Junta No. 1	Director de Junta No. 2	Director de Junta No. 3	Director de Junta No. 4	Director de Junta No. 5	Director de Junta No. 6
<b>Nombre</b>	Luis Rolando González Bunster	Flavio da Silveira Pinheiro	Pastor Sanjurjo	Rafael Pérez-Piré Angulo	Andres Slullitel	Mónica Lupiáñez
<b>Independiente si/no</b>	No	No	No	No	No	No
<b>Empresa donde labora</b>	InterEnergy	InterEnergy	InterEnergy	N/A	InterEnergy	InterEnergy
<b>Cargo</b>	Director y CEO	Director Gerente y Director Financiero Corporativo	Director de Energía Térmica y Servicios Públicos	Director	Director	Directora de Energía renovable y Gerente País Panamá
<b>Nombre de las Compañías donde participa como miembro de JD</b>	UEPII	UEPII	UEPII, Tecnisol I, Tecnisol II, Tecnisol III, Tecnisol IV	UEPII	Tecnisol I, Tecnisol II, Tecnisol III, Tecnisol IV	Tecnisol I, Tecnisol II, Tecnisol III, Tecnisol IV
<b>Competencias relacionadas con los asuntos de sostenibilidad</b>	Sí	Sí	Sí	Sí	Sí	Sí
<b>Sexo</b>	M	M	M	M	M	F
<b>Grupo de edad (Menores de 30 años, entre 30 y 50 años y mayores de 50 años)</b>	Mayor de 50	Entre 30 y 50	Mayor de 50	Entre 30 y 50	Entre 30 y 50	Entre 30 y 50
<b>Pertenece a algún grupo minoritario o vulnerable</b>	No	No	No	No	No	No

DIGNATARIOS/TECNISOL	Nombre	Cargo
<b>Principal Ejecutivo</b>	Mónica Lupiáñez	Secretaria
<b>Dignatario 1</b>	Pastor Sanjurjo	Tesorero
<b>Dignatario 2</b>	Andrés Slullitel	Presidente
<b>Dignatario 3</b>	Ana Mercedes Aued	Persona autorizada

DIGNATARIOS/UEP II	Nombre	Cargo
<b>Principal Ejecutivo</b>	Rolando González - Bunster	Presidente
<b>Dignatario 1</b>	Flavio Pinheiro	Tesorero
<b>Dignatario 2</b>	Pastor Sanjurjo	Secretario





## InterEnergy Chile

En Chile, los activos de InterEnergy cuentan con dos empresas matrices, una para el negocio eólico (IEH Chile SpA) y otra para el negocio solar (IEH Solar Chile SpA). Estas empresas chilenas tienen como único accionista a InterEnergy Renewables S.L.U., sociedad constituida en España.

Estas empresas matrices chilenas son administradas por su único accionista (InterEnergy Renewables S.L.U.), quien tiene libertad para designar apoderados que se encargan de la gestión de los asuntos estratégicos, reglamentarios, operacionales y comerciales.

Ambas sociedades chilenas son controladas, indirectamente, por la matriz corporativa InterEnergy.

La empresa se encuentra en constante expansión y desarrollo de nuevas oportunidades de negocio y operativas. En materia de Gobierno Corporativo, la compañía se orientará en optimizar y facilitar los procesos de toma de decisiones en materia operacional, ambiental, de seguridad ocupacional y gestión social de la empresa, alineando las operaciones de modo que se cumplan con las normas y acuerdos estratégicos de la corporación.

Otro de los desafíos de gobernanza es la formalización de acuerdos y toma de decisiones con los *stakeholders*, de modo que prevalezca la transparencia en las comunicaciones y aumente la confianza hacia nuestra empresa.

A través de reportes operacionales de carácter interno, se mantiene informado al Consejo de Administración de InterEnergy Renewables S.L.U. y a la Junta Directiva del Grupo de empresas InterEnergy para mejorar el conocimiento colectivo de las operaciones en Chile.





## Composición de la Junta Directiva InterEnergy Chile

	<b>Director de Junta InterEnergy Renovables S.L.U. No. 1</b>	<b>Director de Junta InterEnergy Renovables S.L.U. No. 2</b>	<b>Director de Junta InterEnergy Renovables S.L.U. No. 3</b>	<b>Director de Junta InterEnergy Renovables S.L.U. No. 4</b>
<b>Nombre</b>	Luis Rolando González Bunster	Flavio Silveira Pinheiro	Andres Stullitel	Jorge Jasson
<b>Independiente si/no</b>	No	No	No	No
<b>Empresa donde labora</b>	InterEnergy	InterEnergy	InterEnergy	InterEnergy
<b>Cargo</b>	Director y CEO	Director Gerente y Director Financiero Corporativo	Director	Director
<b>Ejecutivo - no ejecutivo</b>	Ejecutivo	No	No	No
<b>Años como miembro de la Junta</b>	7	7	7	7
<b>Nombre de las Compañías donde participa como miembro de JD</b>	UEPII / InterEnergy Renovables	UEPII / InterEnergy Renovables	Tecnisol / InterEnergy Renovables	InterEnergy Renovables
<b>Sexo</b>	M	M	M	M
<b>Grupo de edad (Menores de 30 años, entre 30 y 50 años y mayores de 50 años)</b>	Mayor de 50	Entre 30 y 50	Entre 30 y 50	Mayor de 50
<b>Pertenece a algún grupo minoritario o vulnerable</b>	No	No	No	No

<b>DIGNATARIOS</b>	<b>Nombre</b>	<b>Cargo</b>
<b>Principal Ejecutivo</b>	Luis Rolando González Bunster	Director y CEO
<b>Dignatario 1</b>	Flavio Silveira Pinheiro	Director Gerente y Director Financiero Corporativo



## InterEnergy Uruguay

InterEnergy Uruguay se subordina al enfoque, acciones y directrices informadas directamente desde nuestra matriz.

### Estructura accionaria

InterEnergy opera en Uruguay por vía de las siguientes personerías jurídicas: María Luz Wind Farm (fideicomiso), Rosario Wind Farm (fideicomiso), Villa Rodríguez Wind Farm (fideicomiso), y Dantlas Company, S.A. (en proceso de cambio de nombre a Evergo Uruguay, S.A.).

### Organigrama

InterEnergy Uruguay se compone actualmente de especialistas de diferentes países, por lo cual frente a la impresión de un organigrama, la unidad queda sin personal directo. A continuación la Junta Directiva y Dignatarios.

### Junta Directiva

La compañía a nivel de matriz es dirigida por una junta directiva, la cual en conformidad con los estatutos de incorporación, se encuentra integrada por miembros nombrados por los accionistas.

La Junta Directiva consta de 6 miembros que se encargan de la gestión de los asuntos estratégicos y reglamentarios y comerciales. Los miembros de la Junta son nombrados en la Junta de Accionistas por un periodo ilimitado, hasta que este miembro dimita por cuenta propia o sea destituido en cualquier momento por decisión mayoritaria de los accionistas. La Junta Directiva debe reunirse por lo menos una vez al año, pero pueden convocar reuniones adicionales cuando sea necesario.

Los comités responsables para la toma de decisiones se encuentran conformados por Comité de Auditoría, Comité de compensación, Comité de Ética y Gobierno Corporativo, mediante los cuales se cumplen los estándares estrictos de gobierno corporativo, responsabilidad social y ambiental, garantizando la transparencia y rendición de cuentas y la responsabilidad en las operaciones de nuestro negocio.

La Junta Directiva se encuentra en proceso de constitución.

## Control interno y anticorrupción

InterEnergy tiene estrictas políticas internas que nos permiten prevenir y dar seguimiento a potenciales casos de corrupción.

Contamos con un **Código de Ética** aplicable a todos los países donde operamos, que sienta las bases que rige nuestro comportamiento ético y establece las directrices que encaminan nuestras acciones para garantizar y ofrecer a todas las partes interesadas la confianza en lo que hacemos, consolidando los principios y valores del Grupo. En él se delimitan las formas en que aseguramos el funcionamiento de un sistema de prevención y detección de corrupción, pagos indebidos, conflictos de intereses, entre otros.

Para garantizar que el Código de Ética permee a todos nuestros grupos de interés realizamos procesos de debida diligencia a socios y proveedores (alto y bajo riesgo) y capacitaciones a colaboradores y contratistas.

Como parte de su proceso de inducción, todos los colaboradores del Grupo reciben capacitación sobre el Código de Ética, donde se especifican los lineamientos en materia de **anticorrupción**.

En el año, tampoco se reportó ninguna denuncia en materia de corrupción en los países donde operamos.

Nuestros procedimientos de compra aseguran que se lleven a cabo los debidos procesos de selección, para evitar sobrecostos en la compra de bienes y servicios. Adicionalmente, los estados financieros de la empresa son auditados anualmente por contadores externos, quienes certifican que el estado de las cuentas de las empresas del Grupo se encuentren en orden.



En República Dominicana y Uruguay, donde operamos por adquisiciones de 2021, hemos venido avanzando en el diseño e implementación de políticas para asegurar el cumplimiento legal y regulatorio de la organización. Por supuesto, es de suma importancia para el Grupo ceñirse a los lineamientos legales, y por ello, se está evaluando la implementación de políticas que permitan continuar minimizando riesgos.

### Políticas Corporativas

InterEnergy Group cuenta con diversas políticas, manuales y lineamientos que hacen parte de la estructura de gobernanza. Estas son algunas de nuestras políticas y procesos más relevantes y su ámbito de aplicación en las operaciones del Grupo.



*En 2021, identificamos la necesidad de formalizar nuestros valores en materia de principios ambientales y cumplimiento social, evidenciando, además, el nexo estratégico con el negocio que tiene para InterEnergy respetar, promover y proteger los derechos humanos y el ambiente. Por ello, se tiene contemplado el desarrollo de una **Política de Cumplimiento Social para InterEnergy Group en el 2022.***



#### Código de Ética:

recoge las pautas de comportamiento y directrices de actuación que deben seguir cada uno de los(as) colaboradores(as) del Grupo en el desarrollo de sus funciones y responsabilidades. Sienta las bases que rigen el comportamiento ético y establece las directrices que encaminan las acciones de la organización para garantizar y ofrecer a todas las partes interesadas la confianza en lo que hacemos, consolidando los principios y valores del Grupo.

#### Política de Ambiente, Seguridad y Salud Ocupacional (ESHS):

abarca la declaración de lineamientos generales en torno a temas de salud y bienestar del personal, las comunidades donde se opera y de la empresa para asegurar la sostenibilidad de sus acciones. Esto incluye expectativas y acciones para las instalaciones existentes actualmente en operación. Desarrollos futuros y estándares ambientales de la IFC: evaluación y gestión de riesgos e impactos ambientales y sociales, condiciones de trabajo, eficiencia de recursos y prevención de la contaminación, salud, seguridad y protección de la comunidad, adquisición de tierras y reasentamiento involuntario, conservación de la biodiversidad y manejo sostenible de los recursos naturales vivos, población indígena y patrimonio cultural. Y finalmente, activos adquiridos que ya han sido desarrollados.



### Política de Gestión Social y Ambiental (ESMS):

es un sistema de gestión ambiental y social que describe los lineamientos, la capacidad, los procedimientos, el seguimiento y la presentación de informes que seguirá IEH para los proyectos propuestos y los proyectos activos. Este ESMS está diseñado para proteger y mejorar el valor de los accionistas a través de un marco sólido y pragmático para identificar, evaluar, mitigar y monitorear los principales impactos y riesgos ambientales y sociales. La misma está basada en el marco de sostenibilidad de IFC.

### Política de Gestión Social y Donaciones:

su objetivo es establecer los lineamientos para la Gestión Social de CEPM - CEB, así como para el otorgamiento de donaciones a las comunidades o instituciones de las localidades en las cuales operamos, de conformidad con los objetivos corporativos vigentes, con el Código de Ética, así como también con las respuestas a los reclamos realizados por parte(s) interesada(s).

### Política de Comunicación Corporativa:

esta política tiene como objetivo implantar una única voz, una única imagen y un discurso único en la diversidad y la continuidad de las empresas CEPM-CEB-ACTIVA-InterEnergy Systems y GEDOM. Aplica a todas las comunicaciones que se realicen en las empresas antes citadas y sus filiales.

### Política de Capacitación y Desarrollo:

esta política tiene como objetivo establecer las normativas que deberán aplicarse para ofrecer a los(as) colaboradores(as) oportunidades de capacitación y desarrollo, necesarias para un óptimo desempeño en las funciones de sus respectivos puestos de trabajo.

### Política de Manejo de Denuncias:

esta política tiene como objetivo establecer los pasos a seguir para denunciar robos, hurtos o violaciones en las empresas. Las normas y regulaciones contenidas en la presente política son de acatamiento obligatorio para todo el equipo de CEPM - CEB.

### Política de Gestión de Residuos:

tiene como objetivo establecer los lineamientos para el manejo, clasificación, almacenamiento temporal, transportación y disposición de los residuos sólidos y líquidos, peligrosos y no peligrosos, generados por las actividades de las empresas.

### Política de Seguridad de la Información:

el propósito de la presente política es establecer un estándar para la gestión de la seguridad de la información en las empresas asociadas, con el fin de proteger los datos adecuadamente, asegurando la continuidad del negocio y reduciendo al mínimo el riesgo de pérdida, daño, fuga o robo de información, mediante la prevención de incidentes de seguridad, así como minimizando el impacto potencial en casos donde los incidentes sean inevitables.

**Política de Selección y Contratación:** su objetivo es establecer los lineamientos generales aplicables para el reclutamiento, selección y contratación en las empresas, a fin de asegurar oportunamente la captación del personal idóneo, así como otorgar oportunidades de desarrollo a nuestros colaboradores.





## Nuestro Desempeño



# 7. Nuestro desempeño económico

Hemos consolidado nuestra presencia en la región, con el desarrollo y crecimiento de nuestras operaciones.

Nuestro reto será continuar trabajando para el crecimiento económico, no solo de la organización sino de los países en los que operamos, a través de la generación de energía eficiente y sostenible.

## InterEnergy República Dominicana (GEDOM)

A nivel operativo y comercial, la operación de GEDOM se mantuvo de forma estable. A través de su contrato de venta de energía a largo plazo (PPA, por sus siglas en inglés), la operación genera la energía máxima posible a partir del recurso eólico y esta se comercializa a un precio previamente establecido. El PPA de GEDOM tiene una duración hasta 2038. En este sentido, no tenemos variación en cuanto al desempeño económico de nuestra operación. Hemos hecho ajustes de gastos no significativos en operación y mantenimiento.

Entre los desafíos que afronta la compañía en el corto plazo están: disminuir los costos operacionales, a través de proyectos de autoconsumo que permitan abastecer los requerimientos energéticos de las centrales de generación. Además, como parte de la cartera de productos, se presenta la oportunidad de introducir la línea de cargadores eléctricos, con el fin de motivar la electromovilidad en la zona.

## InterEnergy Panamá

Estableció la estrategia "SER" (Suministro de Energía Renovable) en el 2018, a través de la cual se suministra a grandes clientes energía 100% renovable para abastecer sus necesidades energéticas. En este contexto, la empresa comercializa energía solar, eólica e hidroeléctrica de pasada a sus clientes, siendo uno de los pocos generadores en Panamá capaz de ofrecer este servicio.

Entre los logros de 2021 están: redención de los certificados de origen de energía (I-Rec) a sus grandes clientes, aumento de las ventas de energía incorporando a Petrolera Nacional, S.A. (2.8GWh), exportación de energía desde Panamá hacia Guatemala en contratos regionales (26.9GWh), consolidando a la compañía como actor regional en Centroamérica, adquiriendo el *know-how* en este tipo de transacciones como parte de su estrategia para maximizar el margen de ventas.

La estrategia de las empresas del Grupo en Panamá se focaliza en vender energía 100% renovable a grandes clientes y colaborar a reducir su huella de carbono. En ese sentido, se logró aumentar la cartera de clientes durante el 2021.

## InterEnergy Chile

La empresa en Chile cuenta con dos grandes áreas tecnológicas: eólica y solar.

Nuestras operaciones resultaron en un cumplimiento de EBITDA consolidado del 100%, donde el eólico estuvo 14% bajo presupuesto y el solar 11,5% por sobre lo presupuestado, con lo cual el desempeño de los negocios de InterEnergy Chile estuvo en línea con el respectivo presupuesto. Se logró el refinanciamiento internacional de 12 créditos asociados a 4 bancos, a través de un bono de colocación privada por USD 48.2M a 16 años plazo.

El principal reto para los próximos años es hacer crecer el portafolio de plantas de generación establecidas en el país. Para ello, existe una estrategia y plan de desarrollo del crecimiento enfocado a la adquisición de PMGD, PMG e idealmente incursionar en el hidrógeno verde (H2).

**InterEnergy Uruguay** se focaliza en vender energía 100% renovable a la Administración Nacional de Usinas y Trasmisiones Eléctricas (UTE) y colaborar a reducir su huella de carbono.

Como retos para el futuro, hemos identificado:

Duplicar la capacidad instalada a corto plazo

Triplicar la capacidad instalada a mediano plazo

A largo plazo poder incursionar en plantas de hidrógeno verde

## Crecimiento, rentabilidad y sostenibilidad financiera

**InterEnergy Panamá** enfoca su estrategia de crecimiento en incorporar nuevos grandes clientes, así como exportar la iniciativa SER a otras regiones de Latinoamérica en las que InterEnergy tiene operaciones. También apunta a lograr mejores condiciones de compra de energía, a través de contratos de reserva con empresas hidroeléctricas, que disminuyan los costos operacionales y maximicen el margen operativo de la empresa.

Entre las oportunidades a corto y mediano plazo se encuentra la diversificación de los servicios de la compañía con el suministro de sistemas de autoconsumo, a través de paneles fotovoltaicos a los grandes clientes, con el fin de complementar la sustentabilidad de la oferta y generar valor agregado. Además, se presenta la oportunidad de introducir la línea de cargadores eléctricos, con el fin de motivar la electromovilidad en Panamá, en virtud de la aprobación del proyecto de Ley 162 que incentiva dicha actividad; en adición, contar

con una Estrategia Nacional de Movilidad Eléctrica impulsada por la Secretaría Nacional de Energía (SNE).

A largo plazo los retos incluyen afrontar la minimización de los costos operativos de las compañías a través de proyectos de autoconsumo que permitan abastecer los requerimientos energéticos de las centrales de generación y maximizar la venta de energía. Este proyecto tiene desafíos regulatorios que deberán ser atendidos para ser formalizados. También se presentan oportunidades como el mercado del hidrógeno verde, que cuenta con una hoja ruta establecida por la SNE, la cual abre la oportunidad de una nueva línea de negocio.

Promovemos la transparencia en el mercado de bonos verdes de América Latina, mediante la plataforma *Green Bond Transparency*.



Durante 2021, InterEnergy Panamá tuvo alianzas con *Portland Private Equity* para la gestión de fondos de inversión privada, con la Corporación Financiera Internacional (IFC, por sus siglas en inglés) para la gestión de fondos para el desarrollo de proyectos.

**InterEnergy Chile** está enfocada en hacer crecer el portafolio de plantas de generación establecidas en Chile. Para ello, existe una estrategia y plan de desarrollo del crecimiento enfocado en adquisiciones e incursionar en el hidrógeno verde (H2).

**InterEnergy República Dominicana** entre los desafíos que afronta GEDOM en el corto plazo están: disminuir los costos operacionales a través de proyectos de autoconsumo que permitan abastecer los requerimientos energéticos de las centrales de generación. En adición, como parte de la cartera de productos de IEG, se presenta la oportunidad de introducir la línea de cargadores eléctricos, con el fin de motivar la electromovilidad en la zona. En el caso de CEPM, la principal meta, en el largo plazo, es transformarse en una empresa 100% renovable. Para llegar a dicha meta en aproximadamente 10 años, la estrategia es ir creciendo la matriz renovable de manera escalonada, iniciando desde ya con el desarrollo de proyectos solares en la zona de concesión, y luego integrarse con otras tecnologías que están siendo evaluadas, incluyendo energía eólica, implementación de baterías y potencialmente hidrógeno.

**InterEnergy Uruguay** tiene por objetivo el control de esta nueva gestión, mantenimiento de buenas prácticas de la industria y el comportamiento adecuado en el O&M. Entre los retos más relevantes están duplicar la capacidad instalada a corto plazo, triplicar la capacidad instalada a mediano y como en el resto del Grupo, a largo plazo incursionar en plantas de H2.

La alineación de la imagen corporativa y la percepción entre los *stakeholders* son algunos de los aspectos clave que el Grupo toma en cuenta en cada uno de los proyectos que opera. Una de las principales metas en este sentido ha sido la alineación de la marca en sus diferentes manifestaciones, adaptando su exposición de forma coherente a los criterios establecidos en un manual de marca definido y aprobado por la alta dirección.

Uno de los retos importantes en el que se sigue trabajando es la adaptación/actualización de los materiales y plataformas donde haya exposición de marca, en función de los criterios establecidos como Grupo.

Durante el periodo 2021 en las empresas del Grupo *no se han recibido quejas o reclamaciones en este contexto.*





## Nuestra Gente InterEnergy





# Nuestra Gente



Representan el activo más valioso que tenemos y nuestros principales aliados para la sostenibilidad y éxito. Por eso, se ha desarrollado un enfoque integral en la gestión de nuestro capital humano, en el que convergen acciones enfocadas a garantizar su seguridad, bienestar y desarrollo.

Para el año 2021, como Grupo, nos enfocamos en capacitar al personal de los parques y actualizar las certificaciones especiales, reactivamos el retorno a las oficinas de manera híbrida y flexible, y retomamos las actividades sociales y comunitarias.

En continuada atención y cuidado del personal durante la emergencia sanitaria por la COVID-19, implementamos:

1. Elaboración de un plan y protocolo de bioseguridad aplicable a todas nuestras operaciones en los 4 países, como medida de protección para ayudar a nuestra gente a minimizar los riesgos de contagio y facilitar el desarrollo de nuestra actividad.
2. Para la divulgación, comprensión y cumplimiento de este protocolo nos apoyamos en estrategias de comunicación interna (afiches, correos, volantes, señaléticas, etc.).
3. En Panamá, creamos un Comité COVID-19, activo 24/7 y conformado por cuatro (4) colaboradores, para implementar las medidas de bioseguridad y los avances en la aplicación del protocolo.
4. Dotación al personal con equipos de bioseguridad.
5. Implementación de formulario de pre ingreso a las oficinas y parques.
6. Realización de entrenamientos al personal.
7. Aplicación de esquema de teletrabajo.
8. Adecuación de las oficinas.
9. Implementación de rondas de seguimiento y canales de comunicaciones.
10. Toma de temperatura, uso obligatorio de mascarillas.

## **Principales indicadores de nuestro capital humano\***

*\*No existen colaboradores vinculados a planilla en InterEnergy Uruguay. La información correspondiente a CEPM en República Dominicana, se coloca en capítulo independiente, ya que solo parte de la operación corresponde a los Activos Renovables.*

### Cantidad de colaboradores por empresa y país

<b>País</b>	<b>Cantidad</b>
<b>InterEnergy Panamá</b>	46
<b>InterEnergy Chile</b>	6
<b>InterEnergy República Dominicana (GEDOM)</b>	7
<b>InterEnergy Uruguay</b>	No existen colaboradores contratados o dependientes de InterEnergy Uruguay.

El 100% de la planilla en los 4 países están bajo contrato indefinido de tiempo completo.





## Desglose de colaboradores por país, rango etario y clasificación profesional

### InterEnergy Panamá

EMPLEADOS A 31 DE DICIEMBRE	2021	
	Mujeres	Hombres
	15	31
<b>Distribución por edad</b>		
Menores de 30 años	6	7
Entre 30 y 50 años	8	22
Mayores de 50 años	1	2
<b>Distribución país</b>		
Panamá	11	25
Venezuela	1	1
España	2	2
Costa Rica	0	2
Argentina	0	1
México	1	0
<b>Distribución por Clasificación Profesional</b>		
Gerencia	1	6
Administración	14	12
Técnico Especialista	0	13
<b>Distribución por condición de vulnerabilidad</b>		
# de colaboradores pertenecientes a grupos minoritarios o vulnerables	0	0
<b>Total de empleados</b>	46	



## InterEnergy República Dominicana - GEDOM

EMPLEADOS A 31 DE DICIEMBRE	2021	
	Mujeres	Hombres
	0	7
Distribución por edad		
Menores de 30 años	0	1
Entre 30 y 50 años	0	5
Mayores de 50 años	0	1
Distribución por país		
República Dominicana	0	7
Distribución por Clasificación Profesional		
En puestos de Dirección	0	1
En puestos de Técnicos	0	6
En puestos de Administrativos y otros	0	0
Distribución por condición de vulnerabilidad		
# de colaboradores pertenecientes a grupos minoritarios o vulnerables	0	0
<b>Total de empleados</b>	7	

## InterEnergy Chile

EMPLEADOS A 31 DE DICIEMBRE	2021	
	Mujeres	Hombres
	1	5
Distribución por edad		
Menores de 30 años	1	2
Entre 30 y 50 años	0	2
Mayores de 50 años	0	1
Distribución por país		
Chile	1	5
Distribución por Clasificación Profesional		
En puestos de Dirección	0	1
En puestos de Técnicos	0	3
En puestos de Administrativos y otros	1	1
Distribución por condición de vulnerabilidad		
# de colaboradores pertenecientes a grupos minoritarios o vulnerables	0	0
<b>Total de empleados</b>	6	



## Rotación y contrataciones

En los Activos Renovables de las operaciones en República Dominicana, Chile y Uruguay no hubo desvinculaciones ni contrataciones durante 2021.

En InterEnergy Panamá, debido al crecimiento que ha tenido la compañía, nuestra rotación representó un 9% (renuncias voluntarias, terminación laboral y sustitución patronal) y las contrataciones representaron un 28%.

### Tasas de rotación, retención y contratación por edad y género

El 100% de los colaboradores que se acogieron a permisos parentales a nivel Grupo se reintegraron a sus puestos de trabajo.



### InterEnergy Panamá

Tasa de rotación de personal, distribuida por edad y género	2021
Menores de 30 años	2%
Entre 30 y 50 años	4%
Mayores de 50 años	0
Femenino	4%
Masculino	0

Tasa de contrataciones de personal, distribuida por edad y género	2021
Menores de 30 años	7%
Entre 30 y 50 años	17%
Mayores de 50 años	4%
Femenino	6
Masculino	7
Número total de nuevas contrataciones de empleados	13
Tasa de nuevas contrataciones de empleados	28%





## InterEnergy República Dominicana - GEDOM

Debido a la reciente incorporación de la empresa, durante 2021 se contrataron 4 personas y no hubo rotación de personal.

<b>Tasa de contrataciones de personal, distribuida por edad y género</b>	<b>2021</b>
<b>Menores de 30 años</b>	0%
<b>Entre 30 y 50 años</b>	100%
<b>Mayores de 50 años</b>	0%
<b>Femenino</b>	0
<b>Masculino</b>	4
<b>Número total de nuevas contrataciones de empleados</b>	4
<b>Tasa de nuevas contrataciones de empleados</b>	57%

# Estándares laborales

## Remuneración salarial

- Como Grupo, buscamos la equidad salarial a nivel interno, realizando estudios de mercados para contar con un tabulador actualizado y analizando las funciones internas.
- El salario se aplica de acuerdo a las competencias profesionales que requiere la posición, sin distinción de género.

En **InterEnergy Panamá**, la remuneración media del personal femenino está 8.3% por encima que la remuneración media del personal masculino.

Asimismo, en Panamá se llevó a cabo un cambio en el reglamento interno en 2021, mediante el cual se aprobó un ajuste anual al salario del 3% a todos los colaboradores.



## República Dominicana

### Somos Todos InterEnergy



En InterEnergy República Dominicana, a través de nuestro programa 'Somos Todos InterEnergy', nos enfocamos en fortalecer nuestra cultura inclusiva.

- Hemos establecido alianzas con instituciones externas para aportar en el empoderamiento de la mujer y en continuar eliminando las brechas.
- Estamos incorporando las acciones requeridas para acogerse a programas de certificación voluntaria orientados a promover la igualdad de género, la autonomía económica y social de las mujeres en empresas y organizaciones, con el propósito de establecer un modelo de gestión inclusivo generando capacidad en el sector.
- Fortalecemos mensajes críticos éticos sobre los derechos humanos, a través de nuestras cápsulas éticas.
- Desarrollamos políticas organizacionales con ítems que reafirmen nuestra cultura inclusiva.
- Todas las empresas de InterEnergy en República Dominicana han incrementado, en unos 3 años, aproximadamente un 4% la cantidad de mujeres en posiciones estratégicas.

#### Respetamos los derechos humanos

- Realizamos procesos de debida diligencia con nuestros empleados, contratistas y subcontratistas para evitar el trabajo forzoso.
- Garantizamos jornadas de trabajo acordes a los Códigos de Trabajo de cada país.
- Trabajos y salarios dignos a nuestros(as) colaboradores(as).
- Contamos con un buzón de sugerencias para colaboradores(as), el cual se maneja de manera confidencial.

- En toda la región, no se recibieron en 2021 denuncias por casos de acoso o discriminación o vulneración de los derechos humanos.

#### Formación y crecimiento profesional

En InterEnergy somos conscientes de la importancia de contar con un personal altamente calificado, por lo que invertimos en programas de capacitación, entrenamiento y asistencia educativa orientados al desarrollo de las competencias técnicas y conductuales de cada uno de nuestros(as) colaboradores(as).

Contamos con una **Política para Capacitación y Desarrollo**, la cual establece las normativas que deberán aplicarse para ofrecer a los(as) colaboradores(as) oportunidades de capacitación y desarrollo profesional, en los aspectos que contribuyan al funcionamiento eficiente de la empresa.

En InterEnergy, República Dominicana, destacamos el entrenamiento '*Train the Trainers*', iniciado en 2021 con colaboradores de todo el Grupo, para facilitar espacios de formación en la empresa.

Además, a nivel Grupo, tenemos disponible el apoyo financiero para programas de formación para maestrías y cursos de inglés, siempre y cuando cumplan con los procedimientos establecidos.



En República Dominicana, el 95% de nuestra población está formada en taller de Ética y el 100% de nuestro personal de seguridad ha recibido una formación formal en procedimientos específicos de derechos humanos.

En 2021, se impartieron 10,229 horas de capacitación para colaboradores de InterEnergy República Dominicana, de las cuales el 40% fueron Competencias Técnicas (*hard skills*) y el 60% Competencias Conductuales (*soft skills*).

## Seguridad y salud en el trabajo

Somos conscientes de la responsabilidad que tenemos con la seguridad y la salud de nuestro capital humano, por eso adaptamos espacios de

trabajo y entornos que garanticen la prevención de lesiones y enfermedades laborales en las instalaciones de la organización.

Todas las empresas de los activos renovables de InterEnergy Group cuentan, desde 2020, con un **Protocolo para Preservar la Salud e Higiene Contra el Coronavirus COVID-19**, que incluye las medidas que deben ser cumplidas por parte de la empresa, sus colaboradores y los clientes, con el fin de preservar la salud, evitando contagios.

### Otras medidas implementadas en pro de la salud y seguridad

- Comunicación interna (correos y *newsletters*) sobre salud y seguridad.
- Dotación al personal con equipos de bioseguridad.
- Formulario de ingreso a las oficinas y parques.
- Toma de temperatura y uso obligatorio de mascarillas.
- Gestión de pruebas rápidas y PCR.
- Fomentamos que todo el personal se inmunizara con la vacuna contra COVID-19, como parte de las medidas sanitarias establecidas por el Gobierno.







## Actividades de salud y promoción de bienestar de los empleados por país

### InterEnergy Panamá

<b>Categoría</b>	<b>Nombre de la actividad</b>	<b>No. participantes por sede</b>
<b>Salud y seguridad en el trabajo</b>	Jornada de Salud Anual	46
<b>Bienestar</b>	Actividad del Día del Padre y la Madre	46
<b>Bienestar</b>	Fiesta de Navidad de hijos de colaboradores	41
<b>Salud y seguridad en el trabajo</b>	Limpieza de playa anual	40

### InterEnergy República Dominicana

<b>Categoría</b>	<b>Nombre de la actividad</b>	<b>No. participantes por sede</b>
<b>Salud y seguridad en el trabajo</b>	Charlas prevención de cáncer, alimentación saludable, manejo de estrés, prevención de COVID-19.	7
<b>Salud y seguridad en el trabajo</b>	Jornada de vacunación contra COVID-19 e Influenza.	7
<b>Bienestar</b>	Consultas psicológicas y línea amiga disponible 24/7.	7
<b>Bienestar</b>	Esquema de trabajo híbrido y flexible.	7
<b>Salud y seguridad en el trabajo</b>	Protocolo de ingreso para prevenir contagios en nuestras instalaciones.	7

*En InterEnergy Chile y Uruguay no se realizaron actividades de esta índole.*





## Beneficios para nuestra gente

Nuestro personal tiene acceso a amplio catálogo de beneficios a nivel de Grupo, entre los que podemos destacar:

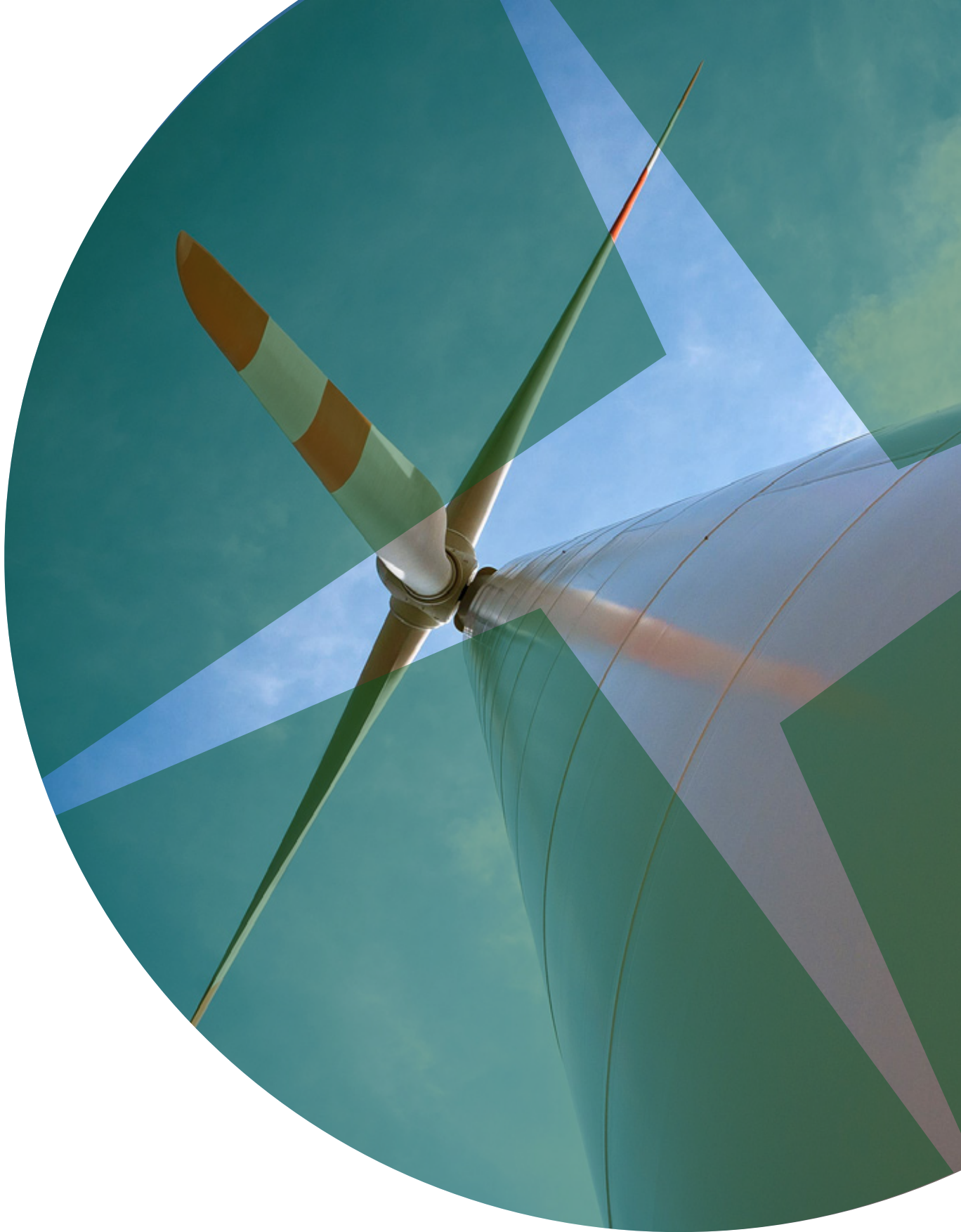
- Seguro médico con cobertura directa a familiares al 100% (República Dominicana, Panamá).
- Seguro de vida (República Dominicana, Panamá, Chile).
- Capacitaciones, entrenamientos (República Dominicana, Panamá, Chile) y asistencia educativa (República Dominicana, Panamá).
- Bolsa de vuelos a expatriados (Panamá, República Dominicana).
- Bono por desempeño, licencias por maternidad, paternidad, defunción (República Dominicana, Panamá, Chile).
- Día libre por cumpleaños (República Dominicana)
- Jornadas flexibles y esquemas híbridos (República Dominicana).
- Bonos de compra en Navidad (República Dominicana).



**InterEnergy República Dominicana** tiene una licencia post natal para padres con una duración de 10 días, por encima de lo que establece la Ley.



Nuestras oficinas también están adecuadas para mujeres en periodo de lactancia.



## **Proveedores: cadena de valor**



# Proveedores: una relación de confianza y transparencia

En InterEnergy esperamos que nuestros proveedores compartan nuestros estándares éticos, sociales y de cumplimiento y los apliquen dentro de sus propias cadenas de suministro.

Uno de los objetivos de nuestros esfuerzos de gestión de proveedores es el cumplimiento de las normas ambientales y estándares sociales, entrega confiable y precios competitivos. Hemos introducido estrategias, procesos y lineamientos relevantes que estamos mejorando continuamente para evitar violaciones de los estándares de la cadena de suministro y mejorar nuestro desempeño en sostenibilidad.

Nuestro objetivo es garantizar la transparencia en nuestra cadena de valor, vigilando las prácticas de los proveedores que contratamos.

Por otro lado, vemos nuestro enfoque de sostenibilidad para la cadena de suministro como un proceso de mejora continua y trabajamos para desarrollar aún más nuestras políticas y procesos.

Al hacerlo, nos aseguramos de que se tengan en cuenta todos los requisitos legales.

## InterEnergy Panamá

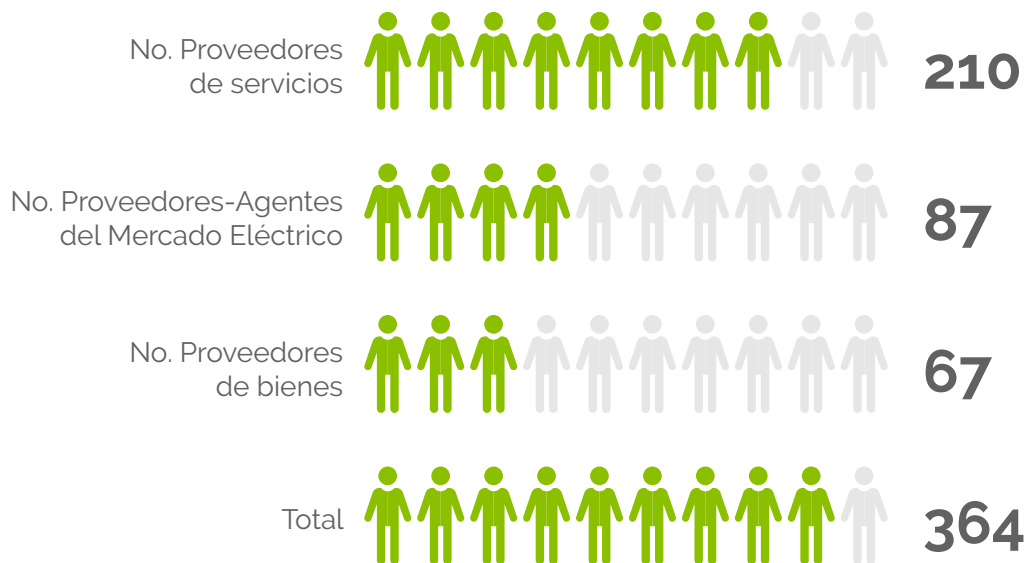
En Panamá no contaba con un departamento de Compras. El mismo fue creado en mayo de 2021. Las políticas y procedimientos del departamento se actualizarán en 2022.

La meta en el 2021, fue operar la cadena de valor con los mejores precios, calidad y tiempo de entrega para cumplir con los objetivos de la empresa.

Para 2022, planteamos realizar una evaluación de los suplidores más importantes de la organización y modificar las Políticas y Procedimientos de Panamá, para que estén alineados con los del Grupo.

A mediano y largo plazo los retos estarán enfocados a la gestión de proveedores consolidados como grupo y no como entidad individual.

## Tipo de Proveedores 2021



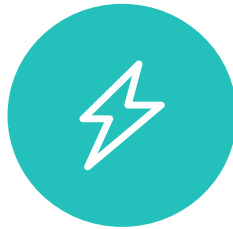


## Compras a proveedores locales (USD) 2021



9.830.257,90

Valor de compras de  
bienes y servicios



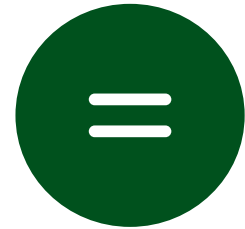
7.605.801,00

Valor de compras de  
Agentes del Mercado  
Eléctrico



565.465,00

Valor de compras a  
proveedores locales



5,75%

Total

**Apoyamos a la economía local favoreciendo a los suplidores nacionales, logrando el beneficio de entregas en sitio, servicio técnico cuando se necesita, y facilidades de pago a crédito.**

Contamos, además, con un **Manual de Procedimiento de Compras**, en proceso de actualización. Con este se busca garantizar la transparencia; el mismo vigila que los proveedores que prestan servicios de riesgo medio-alto cumplan con los protocolos de precalificación en los sistemas de seguridad y ambiente. Se han identificado como oportunidad de mejora, contemplar iniciativas para socializar esta instancia con nuestros proveedores a futuro.

De igual forma, en materia medio ambiental, solicitamos a nuestros proveedores los certificados de disposición final, en caso de que se generen desechos en el servicio; también deben presentar paz y salvo de la Caja del Seguro Social para todos los servicios que coticen y brinden a la empresa.

### InterEnergy República Dominicana

Tenemos implementado un esquema integrado de planificación, compras, logísticas y almacenamiento el cual es administrado de manera digital por el sistema ERP EPICOR. Nuestros principales rubros de compra son combustibles y lubricantes, piezas y repuestos, y mano de obra especializada.

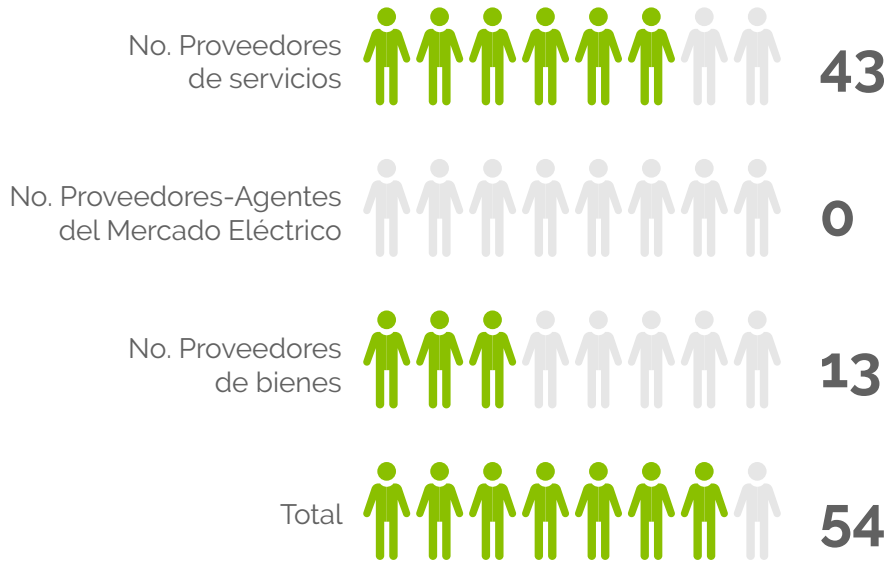
Nuestros principales proveedores para la operación del país son empresas radicadas en República Dominicana, representantes de marcas internacionales y la gran mayoría están basados en Santo Domingo.

Por otra parte, tenemos una base de datos de suplidores confiables donde más del 5% son proveedores recurrentes. De los proveedores extranjeros, nos suplimos mayormente de Europa y del Continente Americano.





## Tipo de Proveedores 2021



## Compras a proveedores locales (USD) 2021



**2.274.061**

Valor de compras de bienes y servicios

Durante 2021, se fortaleció la estructura de la Gerencia de Logística con la creación de dos nuevas posiciones: un Comprador Jr. y un analista de Tráfico y Logística. Adicionalmente, se realizaron nuevas contrataciones en el equipo interno de compradores. Estas nuevas contrataciones fueron realizadas bajo un esquema diferente, enfocándonos en perfiles de compradores ya experimentados, con competencias en empresas estructuradas.

**De igual forma, fueron incluidas nuevas empresas dentro de nuestra base de datos de suplidores y fueron excluidas otras por identificación de violaciones a nuestro Código de Ética.**

Es importante indicar que nuestras operaciones básicas se mantuvieron sin retrasos considerables a pesar de sucesos de retrasos por parte de suplidores, asociados a inconvenientes por la crisis sanitaria.

Durante 2021, también mejoramos el proceso de planificación y seguimiento de compras mediante la implementación de un plan de compras para proyectos (Capex) y gastos mayores (Opex), así como el seguimiento semanal de los temas más relevantes, en conjunto con el área de Planificación Operativa y el área usuaria; así como la revisión y actualización de las políticas y procedimientos.

Se realizaron actividades de integración, tanto internas como con el área de Planificación Financiera, y fueron solicitados entrenamientos puntuales con las áreas de Impuestos, Legal y Tecnología.



Finalmente, el equipo completo fue capacitado en el módulo de compras de EPICOR para fortalecer el conocimiento de esta herramienta e identificar oportunidades para implementar mejoras. Fue diseñada y ejecutada una matriz de riesgo para calificar a nuestros proveedores y mejorar el formato de evaluación utilizado.

### La hoja de ruta para el 2022

- Fortalecer las relaciones con nuestros proveedores principales para lograr acuerdos en tiempo y precio que permitan un flujo constante de entrega de productos y servicios.
- Reforzar nuestro ERP para mejorar los procesos de evaluación de proveedores y que permitan obtener información rápida y precisa que soporte estas evaluaciones.
- Identificar nuevos proveedores de servicios para áreas puntuales de la empresa y así contar con más opciones calificadas.
- Desarrollar una mayor cantidad de proveedores locales.

## InterEnergy Chile

InterEnergy Chile se subordina al enfoque, acciones y directrices informadas directamente desde nuestra matriz. Siendo una operación recientemente adquirida, no cuenta con un departamento de Compras o Gestión de Proveedores.

Durante 2021, debido a la situación mundial por pandemia (COVID-19), realizamos un seguimiento cercano a todas las etapas de la cadena de suministro para garantizar la llegada a tiempo de insumos y materiales para los mantenimientos y reparaciones de los parques de generación eólica y solar.

No se experimentaron problemas por cambios de ubicación de ningún proveedor, ni problemas por la estructura misma de la cadena de suministros. Las relaciones con todos los proveedores fueron buenas, se seleccionaron nuevos y no fue necesario desligarnos de ninguno a nivel local.

El 100% de los proveedores de InterEnergy Chile son locales.

### Tipo de Proveedores 2021



### Compras a proveedores locales (USD) 2021





### Tipo de Proveedores 2021



### Compras a proveedores locales (USD) 2021





## **Compromiso con la sostenibilidad**





# Sostenibilidad en IEG

## Nuestra gestión alineada a los ODS

La Agenda 2030 de las Naciones Unidas (ONU) es un plan global para promover la paz y la prosperidad sostenibles y para proteger nuestro planeta. Desde 2016, los países y organizaciones han estado trabajando para implementar esta agenda con sus 17 Objetivos de Desarrollo Sostenible (ODS).

InterEnergy Group está comprometida con el desarrollo sostenible, por lo que a través de nuestras operaciones fomentamos iniciativas y acciones que aporten al cumplimiento de los ODS, desarrollando un modelo de gestión que nos permite motivar a otras empresas y aliados a sumar a estos objetivos.

Nos hemos comprometido con aportar a logros de los objetivos que están relacionados con nuestras operaciones, llevando a cabo iniciativas que apuntan a los ODS:



## Responsabilidad Social Empresarial

Para asegurar el valor en nuestras ofertas a los clientes, InterEnergy Group asegura que todas las operaciones cumplan con las normativas y leyes locales en materia ambiental, laboral, ocupacional y social.

Adicionalmente, las decisiones de negocio se encuentran alineadas con los Principios del Pacto Global y los Objetivos de Desarrollo Sostenible, fortaleciendo las alianzas y relaciones basadas en transparencia y comunicación estrecha con nuestros *stakeholders* principales.

## Voluntariado

Estamos comprometidos con fortalecer nuestro lazo con las comunidades a las que servimos, contribuyendo con su desarrollo social, económico, ambiental, cultural y educativo. El voluntariado corporativo ha sido clave en el cumplimiento de este objetivo. Con esto no solo generamos corresponsabilidad en las comunidades, sino que despertamos la conciencia social, el sentido de pertenencia y el trabajo en equipo entre nuestros colaboradores.



## Cifras del Grupo 2021

**86** voluntarios activos

**8** actividades

**219** horas invertidas

## Principales actividades



Campaña contra el cáncer de mama

Ruta de la Esperanza (actividades navideñas)

Héroes de la Educación

Programa Hogar Seguro en Isla Saona

Misión Rescate Lista Roja

Campaña contra la violencia de género (charlas)



Embajadores de Energía

### Desarrollo de comunidades

Las comunidades son un grupo de interés prioritario para nuestra organización. A través de la gestión de nuestro negocio, generamos impactos positivos para el desarrollo de las regiones donde operamos, fomentando el empleo y potenciando proyectos comunitarios inclusivos.

### InterEnergy Panamá

La gestión de impacto con las comunidades comienza por el diálogo abierto y directo con los representantes de las poblaciones cercanas a nuestros proyectos. A continuación, listamos los temas relevantes identificados por nuestras comunidades mediante nuestras reuniones con ellos, espacios seguros para expresar inquietudes y establecer planes de acción de ambas partes.

Grupo de Interés	Preocupaciones Clave	Medios/canales de participación de los grupos de interés
<b>Comunidades de El Coco y Coclé</b>	Calidad del agua potable	Reuniones comunitarias y notas de solicitud
<b>Comunidades de El Coco y Coclé</b>	Disponibilidad de agua potable	Reuniones comunitarias y notas de solicitud
<b>Comunidades de Coclé</b>	Estado de caminos viales	Reuniones comunitarias y notas de solicitud
<b>Comunidad de El Coco</b>	Seguridad ante ataques de abejas africanizadas	Reuniones comunitarias y notas de solicitud
<b>Comunidad de Coclé</b>	Uso indiscriminado de agroquímicos por productores	Reuniones comunitarias y notas de solicitud



Durante 2021, desarrollamos proyectos de apoyo comunitario basados en el desarrollo sostenible, la creación de valor compartido y apoyo a la educación.

Además, brindamos apoyo a las comunidades y poblaciones más vulnerables dentro de la zona de impacto del proyecto, a través de donaciones de insumos para combatir la pandemia COVID-19 y alimentos. Adicionalmente, se llevaron a cabo eventos para el impulso de la conciencia ambiental, la educación y proyectos de donaciones e instalaciones de equipos e infraestructuras para impulsar la sostenibilidad y resiliencia de las comunidades. Cabe destacar que cada acción de gestión social y comunitaria, llevada a cabo por la compañía, están basadas en los ODS de las Naciones Unidas.

InterEnergy Panamá tiene desde 2021 una alianza con el Instituto Nacional de Formación Profesional y Capacitación para el Desarrollo Humano (INADEH) -NUTEJE para un programa de apoyo a la educación y desarrollo de habilidades profesionales.



*InterEnergy Panamá invirtió en 2021 un total de **USD 293,545** en actividades e iniciativas de **gestión social para las comunidades clave para el Parque Laudato Si'**, en la provincia de Coclé y el Parque Ikakos, en la provincia de Chiriquí.*

**El 100% de nuestra contratación de colaboradores y proveedores en Panamá fue local.**



Estos fueron los proyectos más significativos llevados a cabo en Panamá de incidencia para desarrollo comunitario:

<b>Iniciativas</b>	<b>Concepto</b>	<b>Valor monetario en dólares 2021</b>
Entrega de kits para prevención del COVID-19, a cada una de las juntas locales; y brindar charla informativa a los actores claves	Donación	4.810,21
Entrega de bolsas de comida a familias más vulnerables, con el apoyo de las juntas locales	Donación	11.836,00
Reconocimiento a las madres de la comunidad, a las que cuentan con familias vulnerables, para donaciones de lavadoras y estufas.	Donación	2.485,00
Aporte de Insumos a grupos de viveros organizados por Mi Ambiente	Donación	473,79
Instalación de módulo solar autoconsumo en pozo de agua potable de comunidad El Coco	Inversión en la Comunidad	3.295,00
Evento de limpieza de playas	Otros	600,00
Construcción de nuevo puente en la comunidad de El Corro, Chiriquí	Inversión en la Comunidad	44,009





## InterEnergy Chile

InterEnergy Chile tiene un **convenio de cooperación, sustentabilidad y beneficio mutuo** entre la comunidad indígena y Junta de Vecinos aledaña. Este convenio marca las directrices, las mismas se aplican de manera anual recurrente durante el periodo de operación de los parques eólicos.

Antes de la pandemia, la participación ciudadana se llevaba a cabo mediante reuniones presenciales informativas y de diálogo. Sin embargo, debido a la pandemia, se acordó canalizar este diálogo por vía de medios telefónicos y correos electrónicos. Durante 2021, estas comunidades manifestaron necesidades de apoyo económico, ante la crisis provocada por la emergencia sanitaria por COVID-19, de acuerdo con lo sintetizado bajo estas líneas.

Grupo de interés	Preocupaciones clave	Medios/canales de participación de los grupos de interés
Comunidad Indígena	Apoyo económico durante la época de pandemia para alimentación	Correos electrónicos
Junta de Vecinos	Apoyo económico durante la época de pandemia para alimentación	Correos electrónicos



*Para 2021, en el marco de este convenio y necesidades, InterEnergy Chile aportó USD 17K para suministrar el requerimiento estacional que indique la comunidad y Junta de Vecinos, como: materiales de construcción, abarrotes, becas de educación, etc. Este beneficio anual favorece a 125 personas.*



Programa/Iniciativa	Estado del proyecto	Costo (en dólares)	Impactos actuales o previstos en las comunidades y las economías locales
Convenio de cooperación, sustentabilidad y beneficio mutuo entre la comunidad indígena y Junta de Vecinos aledaña.	Vigente	17.000	El impacto de este apoyo consiste en suministrar el requerimiento estacional que indique la comunidad y Junta de Vecinos, ej.: materiales de construcción, abarrotes, becas de educación, etc. Siempre enmarcado al costo establecido (USD17K)

## InterEnergy República Dominicana (GEDOM)

A pesar de ser un activo recién adquirido y cuya gestión se asumió en 2021, este mismo año se logró tener acercamientos con las comunidades cercanas, dando paso a la apertura de nuevas oportunidades de estrechar relaciones, además de conocer sus expectativas y necesidades más apremiantes.

En 2021, se desarrollaron trabajos de *scouting* y evaluación de las comunidades circundantes, para identificar necesidades inmediatas y llevar a cabo actividades de impacto social y ambiental, en coordinación con las autoridades locales y los líderes comunitarios, manteniendo las medidas de distanciamiento con las comunidades hasta la vuelta a la normalidad.

Además, los líderes comunitarios de zonas cercanas al proyecto han identificado la educación, el desempleo y la falta de mantenimiento de infraestructuras públicas, como temas relevantes para sus comunidades, de acuerdo con lo resumido en el cuadro a continuación.



<b>Grupo de interés</b>	<b>Preocupaciones clave</b>	<b>Medios/canales de participación de los grupos de interés</b>
Comunidad Sabana Buey	Empleo local, educación, adecuación de infraestructura pública	Reuniones comunitarias, visitas y notas de solicitud
Comunidad Villa Fundación	Empleo local, educación, adecuación de infraestructura pública	Reuniones comunitarias

A partir de esta base, como parte de la gestión, nos encontramos midiendo y analizando el impacto socioeconómico de la operación, para entender mejor el ecosistema y ámbito de influencia. Hemos definido que uno de nuestros principales objetivos es dejar capacidades instaladas en las comunidades y crear condiciones que promuevan prosperidad y desarrollo inclusivo, definiendo el foco de la inversión social basado en el análisis de las condiciones y expectativas de los diferentes actores sociales y su entorno, y en consecuencia, apalancándonos en las mejores alianzas para maximizar el impacto positivo que se genera.

El Parque Eólico Matafongo es un proyecto adquirido muy recientemente y durante un periodo de crisis sanitaria provocado por el COVID-19, por lo cual la empresa ha decidido mantener las medidas de distanciamiento con las comunidades hasta la vuelta a la normalidad.

En 2021, se desarrollaron trabajos de *scouting* y evaluación de las comunidades circundantes, para identificar necesidades inmediatas y llevar a cabo actividades de impacto social y ambiental, en coordinación con las autoridades locales y los líderes comunitarios.



## InterEnergy Uruguay

Debido a que la operación fue adquirida en 2021, aún no hemos diseñado una estrategia de desarrollo social. Nuestro enfoque durante el 2021 se centró en aperturar nuestras operaciones. Estimamos implementar un plan de gestión social durante el año 2022. En línea con nuestras directrices corporativas, la meta es diseñar acciones que permitan dejar capacidades instaladas y condiciones que promuevan prosperidad y desarrollo inclusivo en las comunidades y los países donde estamos presentes.

## Alianzas y patrocinios

Uno de nuestros principales objetivos es mantener alianzas estratégicas basadas en buenas relaciones éticas y de transparencia con instituciones.

A continuación un resumen de nuestras acciones de asociación y patrocinio.

### InterEnergy Panamá

<b>Principios, pactos, estatutos</b>	<b>Iniciativas</b>	<b>Concepto</b>
Alianza Por un Millón de Hectáreas	Cooperación con el Ministerio de Ambiente para actividades de reforestación	Alianzas
INADEH-NUTEJE	Programa de apoyo a la educación y desarrollo de habilidades profesionales	Alianzas
IREC ( <i>International Renewable Energy Certificate</i> )	Registro de generación de energía renovable.	Alianzas
<i>Portland Private Equity</i>	Gestión de fondos de inversión privada	Alianzas
IFC	Gestión de fondos para desarrollo de proyectos	Alianzas
<i>Green Bond Transparency Platform</i>	Promueve transparencia en el mercado de bonos verdes de América Latina	Iniciativa
Pacto Global	Principios universales a los derechos humanos, trabajo medio ambiente, lucha contra la corrupción e implementación de los ODS.	Pacto

## InterEnergy República Dominicana (CEPM)

<b>Asociación/gremio</b>	<b>Iniciativas</b>	<b>Concepto</b>
Fideicomiso RD Vial, Ministerio de Obras Públicas y Comunicaciones (MOPC); y Fiduciaria Reservas (sociedad administradora del fideicomiso).	Donación de luminaria	Iniciativas
ASONAHORES	Foro para la inversión turística	Acciones de patrocinio
Fundación PBO	TED TALK	Acciones de patrocinio
Meninas Madrid Gallery	Patrocinio primera menina dominicana	Acciones de patrocinio
MIREX. Ministerio de Asuntos Exteriores	Premio ODLR	Acciones de patrocinio
Fundación Desde el Medio	Preservación parques nacionales	Iniciativa
Distrito Municipal de Verón, Asociación de Propietarios de Bávaro y Zonas Aledañas y la Asociación de Dueños de Locales Comerciales de Bávaro y zonas aledañas. Además se suman el Ministerio de Turismo y el Hotel Raddison.	Embellaciendo Bávaro	Alianzas
CARILEC	Asociación de proveedores de energía	Alianzas - Membrecía
ADIE	Asociación de proveedores de energía	Alianzas - Membrecía
ADOSEA	Asociación de proveedores de energía	Alianzas - Membrecía
ADOLESTE	Asociación hoteles del este	Alianzas - Membrecía
Cámara Oficial de Comercio Española	Sinergias y desarrollo de comercio	Alianzas - Membrecía
Mesa Redonda de Países de la Mancomunidad	Oportunidades y sinergias para el desarrollo económico	Alianzas - Membrecía





<b>Asociación/gremio</b>	<b>Iniciativas</b>	<b>Concepto</b>
COPARDOM	Membrecía	Alianzas - Membrecía
CECACIER	Membrecía	Alianzas - Membrecía
ASIEX	Membrecía	Alianzas - Membrecía
AHETSA	Membrecía	Alianzas - Membrecía
Ecored	Premio Periodismo Ambiental	Iniciativa
Fundación Hogar del Niño	Torneo de golf Hogar del Niño – Patronato Benéfico Oriental	Iniciativa
FEDOGOLF	Torneo de golf juvenil	Acciones de patrocinio
AMCHAMDR, Cámara Americana de Comercio	Torneo de golf <i>Ambassador's Cup</i>	Acciones de patrocinio
Asociación Dominicana de Rehabilitación	Aporte para materiales	Iniciativa
Cámara Dominico Suiza	Patrocinio de eventos	Iniciativa
IEET	Iniciativa De Par en Par, por la formación técnica de estudiantes	Iniciativa
Marca Pais	Una República llena de	Acciones de patrocinio
Punta Cana FC	Escuela de fútbol	Acciones de patrocinio
Punta Cana <i>Baseball League</i>	Patrocinio	Acciones de patrocinio
Fundación Mir	Patrocinio Torneo <i>Golf for Education</i>	Acciones de patrocinio

## Gestión ambiental

Estamos enfocados en ser empresas de energía renovable líderes en la región. Por ello, el desarrollo y planificación de todos nuestros proyectos toma en cuenta todos los potenciales riesgos en materia ambiental, cumplimiento legal, seguridad ocupacional y de las comunidades y el desarrollo sostenible de la región.

La compañía se asegura que nuestros impactos ambientales negativos sean fácilmente mitigables, revisándolos y monitoreándolos meticulosamente, mientras que los impactos positivos puedan ser potenciados a través de la creación de valor compartido con nuestro entorno.

Velamos por mantener un balance con los aspectos ambientales y socioeconómicos en nuestras operaciones, por lo que se integra la sostenibilidad y la toma de decisiones basadas en la creación de valor compartido.

En InterEnergy contamos con una política de Ambiente, Social y de Seguridad y Salud Ocupacional (ESHS), en la cual se declara el compromiso de la empresa en el cumplimiento de las normas locales y enfocar nuestras operaciones con ética y las mejores prácticas en armonía con el ambiente, los trabajadores, y actores principales, en miras del desarrollo sostenible y justo.



*A nivel regional, nuestra generación de energía renovable evita que cada año se emitan 358,518 toneladas de CO<sub>2</sub> a la atmósfera.*



También contamos con una política de Gestión Social y Ambiental (ESMS). Ambas políticas establecen las acciones y pautas principales con las cuales la empresa se compromete a cumplir al 100% en las operaciones y desarrollo de proyectos nuevos, tomando en consideración los aspectos como el cuidado y conservación ambiental, buenas prácticas para reducir los impactos negativos y mejorar la calidad de vida tanto de los(as) trabajadores(as) como de las comunidades afectadas, mediante un trato justo y equitativo, seguridad ocupacional y cumplimiento de las normas ambientales.

La empresa reconoce que en cuanto a la sostenibilidad de nuestras operaciones, se debe tener en cuenta no solo el crecimiento y el retorno sobre el capital, adicionalmente nuestras operaciones deben mantener un balance con los aspectos ambientales y socioeconómicos, por lo que se integra la sostenibilidad y la toma de decisiones basadas en la creación de valor compartido.

### InterEnergy República Dominicana (GEDOM)

El proyecto eólico Matafongo fue originalmente desarrollado con los más altos estándares de seguridad ambiental y eficiencia tecnológica, garantizando así un óptimo aprovechamiento del viento.

Como todos los proyectos renovables de InterEnergy, su ubicación, diseño y estructura toman en consideración la mitigación de efectos, como *shadow flicker* y ruido ambiental.

Esta operación está ubicada a gran distancia de comunidades aledañas, lo que evita considerablemente cualquier impacto de ruido y visual.

De igual manera, y en cumplimiento de las normas ambientales locales, el proyecto es regularmente sometido a evaluaciones de impacto operacional y ambiental, lo que ha permitido ininterrumpidamente cumplir con los estándares de la industria, así como identificar y corregir cualquier desviación que puedan afectar negativamente al entorno, a las comunidades cercanas y/o a los trabajadores.

La mitigación de emisiones del parque de Matafongo se estima en **60 mil toneladas de dióxido de carbono anualmente**, a partir de datos de generación real del país y de la media de la emisión de gases contaminantes de los combustibles fósiles y biocombustibles que forman parte de la matriz energética de la República Dominicana.

La adquisición del parque eólico Matafongo es una alianza clara y decidida por la sostenibilidad, siendo el 25% de su inversión realizada mediante el Fondo Cerrado de Desarrollo de Sociedades Popular, administrado por AFI Popular, una filial del grupo financiero más importante de la República Dominicana, Grupo Popular, con el propósito compartido de impulsar las energías limpias en el mercado eléctrico dominicano.



## InterEnergy Panamá

Nuestra generación de energías renovables basadas en energías eólicas y solares, están sujetas a los efectos y cambios repentinos ocasionados por el cambio climático que afecta de manera negativa la producción energética.

Por ello, en el largo plazo, nos enfocamos en la transición sostenible de la región de energías tradicionales a energías alternativas renovables, incluyendo las iniciativas para promover la movilidad eléctrica en la región y la implementación de la ruta de hidrógeno como combustible en el país.

Como parte de las oportunidades del cambio climático, podemos ver que la región y los gobiernos están adoptando e implementando nuevas estrategias que apoyan e incentivan el desarrollo de energías renovables y nuevas tecnologías que nos permiten expandirnos y consolidarnos como empresa líder en generación renovable de la región.

Por otro lado, el diseño y construcción de los activos de InterEnergy Panamá se llevó a cabo tomando en consideración la mitigación de los efectos como *shadow flicker* y ruido ambiental. Las operaciones se encuentran a una distancia que reduce el impacto de ruido y visual en las comunidades más cercanas.

En cumplimiento de las normas ambientales locales, nuestros proyectos son sometidos a mediciones regulares de parámetros ambientales como ruido ambiental, calidad de aire y vibraciones, con el fin de identificar y corregir cualquier desviación en las normas que puedan afectar de manera negativa a los trabajadores o comunidades aledañas.



**Nuestros activos no generan una contaminación lumínica o acústica que incumpla con normativas aplicables o afecte negativamente a las poblaciones.**



Uno de nuestros principales objetivos es mantener alianzas estratégicas basadas en buenas relaciones éticas y de transparencia con instituciones principales como el Ministerio de Ambiente, INADEH, Universidad de Panamá, Universidad Tecnológica y organizaciones comunitarias de las comunidades vecinas a los proyectos.

Somos firmantes de la Alianza por el Millón de Hectáreas, mediante la cual cooperamos con el Ministerio de Ambiente en actividades de reforestación.

## Programa “Embajadores de Energía Limpia”

Con este programa buscamos apoyar nuestros objetivos de generar cultura en torno al cambio climático en las comunidades vecinas donde operamos. Para ello, formamos a jóvenes estudiantes de nivel media de la comunidad de Penonomé. Nuestros embajadores reciben las herramientas para ser agentes de cambio social en sus comunidades, convirtiéndose en los protagonistas de esta iniciativa que los entrena y empodera para promover la preservación ambiental y transmitir la relevancia de la energía limpia y sustentable.

El programa “Embajadores de Energía Limpia” es una de las iniciativas ambientales insignia de nuestra operación en Panamá, que esperamos retomar en el futuro próximo, tras una pausa debido a la crisis sanitaria.

## InterEnergy Chile

El estudio, diseño y construcción de cada uno de los parques eólicos o solares considera la mitigación de cualquier efecto adverso hacia el medio ambiente y todo el proceso de solicitud y autorización de la creación del nuevo proyecto está regulado y supervisado por la Superintendencia de Medio Ambiente.

Durante la fase de operación se deben implementar todos los compromisos adquiridos, informados y aprobados por la Superintendencia de Medio Ambiente (desarrollo del proyecto). De igual manera y en cumplimiento de las normas ambientales locales, nuestros proyectos son sometidos a mediciones regulares de parámetros ambientales de ruido, con el fin de identificar y corregir cualquier desviación en las normas que puedan afectar de manera negativa a los trabajadores o comunidades aledañas.

Tenemos meta específica en materia de gestión de riesgos:

- Duplicar la capacidad instalada a corto plazo. (2 años)
- Triplicar la capacidad instalada a mediano plazo. (3 años)
- A un largo plazo poder incursionar en plantas de H<sub>2</sub> (> 3 años)

Como parte de las oportunidades que nos ha dejado el cambio climático, podemos ver que de manera gubernamental se están adoptando e implementando nuevas estrategias que apoyan e incentivan el desarrollo de energías renovables y nuevas tecnologías que permiten la expansión y consolidación de la empresa como líder en generación renovable a nivel latinoamericano.

## InterEnergy Uruguay

Actualmente Interenergy Uruguay se encuentra en el proceso de adquisición y adaptación a la regulación local de las políticas mencionadas.

A corto plazo, esperamos poder integrarnos de mejor forma a nuestra matriz, compartiendo conocimiento, experiencias y regulaciones locales.

A mediano y largo plazo, tenemos el gran trabajo de mantener, revisar y observar el estándar de cumplimiento e implementar un Sistema de Gestión siempre subordinado a nuestra matriz.

## Gestión de recursos

Como parte de las políticas y compromisos de **InterEnergy Group**, realizamos revisiones regulares de nuestros sistemas de gestión, con el fin de asegurar la mejora continua de nuestros procesos de gestión de recursos.

Los principales impactos de la empresa son el consumo de recursos naturales como agua, generación de residuos líquidos domésticos, consumo de energía de la red para las oficinas

de la compañía, generación de residuos sólidos domésticos en las oficinas y generación de emisiones de fuentes móviles a raíz del uso de vehículos de combustión interna con combustibles fósiles.

Sin embargo, consideramos que estos impactos no son significativos en comparación con la compensación por emisiones de carbono evitadas a través de la generación de energía limpia renovable eólica y solar de nuestra empresa.

Teniendo esto en cuenta, se prevé en un futuro ampliar nuestros esfuerzos de reciclaje y reducción de residuos al vertedero, la reducción de consumo energético de la red a través de implementación de proyectos de autoconsumo energético en nuestros activos y la posibilidad de reemplazar nuestra flota vehicular a vehículos eléctricos para eliminar las emisiones de fuentes móviles.

En Chile y Uruguay, actualmente nuestro impacto es casi cero, ya que todo lo necesario para nuestro funcionamiento proviene de fuentes naturales renovables (viento e irradiancia).

## Disposición de desechos

Al contar con activos de generación de energías renovables, las emisiones producidas por la actividad de **InterEnergy Panamá** se consideran como no significativas, relacionadas en mayor parte al consumo de energía de las oficinas y emisiones de fuentes móviles por los vehículos de la empresa (emisiones *scope 2* por compra de energía del *grid*). Estas emisiones representan un aproximado de 2.053 toneladas de CO<sub>2</sub>eq en comparación con un aproximado de 1196,212 Ton de CO<sub>2</sub> evitadas en 2021 gracias a la generación de energía renovable del parque Laudato Sí y Tecnisol.

Otras fuentes de contaminación como por ejemplo aguas servidas, las mismas son extraídas, transportadas y tratadas por empresas autorizadas para ejercer este servicio.





Debajo la gestión de residuos no peligrosos generados en 2021 por InterEnergy Panamá

### Residuos no peligrosos generados - 2021



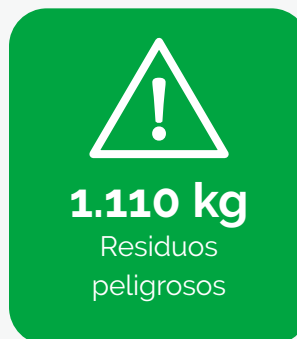
**Total: 1.851**

### Residuos peligrosos generados



**Total: 1.110**

### Desglose por destino de los residuos generados



InterEnergy República Dominicana no se generan residuos reciclables. La generación de residuos es muy mínima y son de carácter doméstico. En materia de residuos peligrosos:

### Residuos peligrosos generados 2021



**495 kg**  
Aceite



**27 unid**  
Lámparas  
fluorescentes

### Desglose por destino de los residuos generados



**27 kg**  
Otros  
(a especificar)



**0 kg**  
Residuos  
peligrosos



**495 kg**  
Incineración (quema  
de masa)

En Chile y Uruguay, los residuos generados corresponden a basura propia del mantenimiento de los aerogeneradores, los cuales son recogidos, transportados y dispuestos finalmente por organismos locales autorizados.



## Medición de nuestra huella

Consumo de energía eléctrica por país para InterEnergy Group

### InterEnergy Panamá

Consumo total de energía	2021 (GJ)
Procedente de fuentes no renovables	19,209,
Procedente de fuentes renovables	0
	19,209

### InterEnergy República Dominicana

Consumo total de energía	2021 (GJ)
Procedente de fuentes no renovables	1.030
Procedente de fuentes renovables	0
	1.030

### InterEnergy Chile

Consumo total de energía	2021 (GJ)
Procedente de fuentes no renovables	1,887
Procedente de fuentes renovables	0
	1,887

## Consumo de combustibles convencionales en InterEnergy Group

### InterEnergy Panamá

Consumo de combustibles convencionales	Unidades	2021
Gasolina	Litros	8.774
Diésel/ Gasoil	Litros	19.584
		28.359

## InterEnergy República Dominicana - GEDOM

<b>Consumo de combustibles convencionales</b>	<b>Unidades</b>	<b>2021</b>
Gasolina	Litros	1.632
Diésel/ Gasoil	Litros	984
		2.616

### Consumo de agua

Actualmente no contamos con datos de consumo de agua para nuestros activos. Este indicador puede ser implementado para el grupo en un periodo de 2 años si se considera que el consumo de agua sea significativo.

### Emisiones GEI

Actualmente estamos empezando a reportar las emisiones como un indicador de sostenibilidad de nuestras operaciones. Hemos comenzado a

calcular las emisiones del 2020 y 2021, a través de los datos de conversión facilitados por el *United Nations Framework Convention on Climate Change* (UNFCCC).

En el presente reporte, incluimos la estimación de emisiones para Panamá, Rep. Dominicana y Chile. Respecto a las emisiones de Uruguay, se reportaran en próximos ejercicios

<b>Emisiones de GEI</b>	<b>Unidades</b>	<b>2021</b>
<b>Alcance 2</b>	tCO <sub>2</sub> eq	2.053,26
		2.053,26

### InterEnergy República Dominicana

<b>Emisiones de GEI</b>	<b>Unidades</b>	<b>2021</b>
<b>Alcance 2</b>	tCO <sub>2</sub> eq	153
		153

### InterEnergy República Chile

<b>Emisiones de GEI</b>	<b>Unidades</b>	<b>2021</b>
<b>Alcance 2</b>	tCO <sub>2</sub> eq	288
		288



## Biodiversidad

**InterEnergy Panamá** ha llevado a cabo actividades de reforestación como aporte al programa de Alianza por el Millón de Hectáreas, cuyo propósito es luchar contra el cambio climático, proteger la biodiversidad y fuentes hídricas y combatir los efectos de la desertificación. Se está trabajando para llevar a cabo más actividades de reforestación en coordinación con la autoridad ambiental y otros actores clave del área, para incrementar el impacto positivo, basado en las necesidades de la región.

Además, tenemos alianzas estratégicas con el Ministerio de Ambiente y la Universidad de Panamá facultad de agronomía de Chiriquí, para llevar a cabo planes de reforestación durante el 2022.

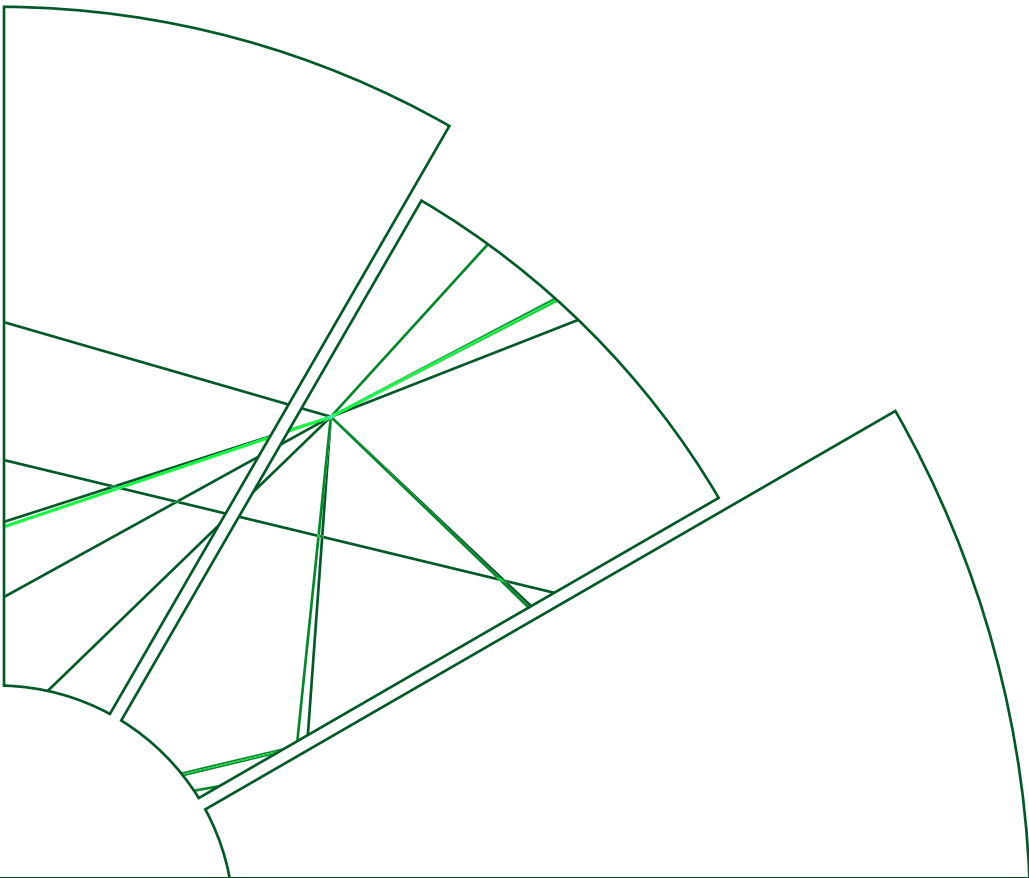
En Chile, la compañía ha tomado como una buena práctica la de estudiar y efectuar seguimiento al medio biótico de los parques eólicos (Raki y Huajache). En Uruguay, debido al corto tiempo desde la adquisición de los activos no se ha implementado aún algún plan de esta índole.

En República Dominicana, al ser GEDOM un proyecto adquirido muy recientemente, no se han desarrollado aún iniciativas de preservación.

En República Dominicana, a través de CEPM, se han desarrollado múltiples iniciativas de preservación. Estas son detalladas en el siguiente capítulo.







Este Informe de Sostenibilidad 2021 puede ser consultado en formato digital  
en las páginas web de:

**InterEnergy Group**  
**Pacto Mundial**

