

NİLÜFER BELEDİYESİ

2021 YILI

KURUMSAL SOSYAL SORUMLULUK RAPORU



NİLÜFER
BELEDİYESİ
BURSA



YAYINA HAZIRLAYAN

Bursa Nilüfer Belediyesi
Strateji Geliştirme Müdürlüğü

İLETİŞİM

Bursa Nilüfer Belediyesi Başkanlığı
İhsaniye Mah. Cumhuriyet Meydanı 2-A / 2-B Blok 16130 Nilüfer/Bursa
www.nilufer.bel.tr

Tel: 0224 444 16 03
Faks: 0224 295 95 15

İÇİNDEKİLER

1) İLERLEME BİLDİRİMİ HAKKINDA	4
2) KÜRESEL İLKELER SÖZLEŞMESİ HAKKINDA	5
3) KÜRESEL İLKELER SÖZLEŞMESİ DESTEK BEYANI	6
4) BELEDİYE BAŞKANI'NIN MESAJI	7
5) KİMLİK BİLGİLERİ	8
6) PAYDAŞLAR.....	14
7) İNSAN HAKLARI	20
8) ÇALIŞMA STANDARTLARI	31
9) ÇEVRE	41
10) YOLSUZLUKLA MÜCADELE	57
11) BÜTÇE DETAYI.....	60

1.İLERLEME BİLDİRİMİ HAKKINDA

- **Raporlama Dönemi:** 1 Ocak 2021- 31 Aralık 2021

Bu rapor, Bursa Nilüfer Belediyesi'nin 18 Aralık 2006 yılında imzaladığı Küresel İlkeler Sözleşmesi (KİS) kapsamında Kurumsal Sosyal Sorumluluk performansını paydaşlarına sunmak amacıyla hazırlanmıştır. Rapor kapsamı belirlenirken 2021 takvim yılı esas alınmıştır.

Raporlama yıllık olarak hazırlanmaktadır, bir önceki rapor 2020 yılı için hazırlanmıştır.

- **Raporlama İlkelerimiz**

Bu raporda sunulan faaliyetlerin detayı, Belediye Başkanı'nın onayı sonrasında kamuoyu ile paylaşılmaktadır. Kurumsal Sosyal Sorumluluk yaklaşımını yeniden tanımlama konusundaki çalışmalarına 2007 yılındaki özdeğerlendirme ve EFQM Avrupa Kalite Ödülü başvuru sürecinde hız kazandıran Nilüfer Belediyesi, Kurumsal Sosyal Sorumluluk Raporu'nda Birleşmiş Milletler Küresel İlkeler Sözleşmesi'nin İlerleme Bildirimi ilkelerini gözetmenin yanı sıra, uygun olan başlıklarında "Global Reporting Initiative" göstergelerine (GRI-G4) de yer veren temel raporlama yapmayı tercih etmiştir.

- **Kapsamı**

Bursa Nilüfer Belediyesi 2021 Kurumsal Sosyal Sorumluluk Raporu'nda, Küresel İlkeler Sözleşmesi İlerleme Bildirimi'nin içermesi gereken tüm unsurları kapsamaktadır. Bu rapor, çevresel etkilerinin en aza indirgenmesi, internet sitemiz üzerinden tüm paydaşlarımızın görüşüne sunulmuştur.

2.KÜRESEL İLKELER SÖZLEŞMESİ HAKKINDA

Birleşmiş Milletler (BM) Genel Sekreteri Kofi Annan tarafından, 31 Ocak 1999'da yapılan Dünya Ekonomik Forumu'nda, iş dünyasının liderlerinden uluslararası bir yapılanma olan Küresel İlkeler Sözleşmesi'ne destek olmalarının istenmesi ile başlayan girişim, şirketlerin, kamu kurumlarının, Birleşmiş Milletler teşkilatlarının, çalışma ve sivil toplum örgütlerinin bir araya gelerek, ortak vizyon, amaç ve değerler doğrultusunda çalışmalar yapmasını hedeflemektedir.

KÜRESEL İLKELER

İnsan Hakları

- İlke 1 İş dünyası, ilan edilmiş insan haklarını desteklemeli ve bu haklara saygı duymalı.
İlke 2 İş dünyası, insan hakları ihlallerinin suç ortağı olmamalı.

Çalışma Standartları

- İlke 3 İş dünyası, çalışanların sendikalaşma ve toplu müzakere özgürlüğünü desteklemeli.
İlke 4 Zorla ve zorunlu işçi çalıştırma uygulamasına son verilmeli.
İlke 5 Her türlü çocuk işçi çalıştırılmasına son verilmeli.
İlke 6 İşe alım ve işe yerleştirmede ayrımcılığa son verilmeli.

Çevre

- İlke 7 İş dünyası, çevre sorunlarına karşı ihtiyati yaklaşımları desteklemeli.
İlke 8 Çevresel sorumluluğu arttıracak her türlü faaliyete ve oluşuma destek vermeli.
İlke 9 Çevre dostu teknolojilerin gelişmesini ve yaygınlaşmasını desteklemeli.

Yolsuzlukla Mücadele

- İlke 10 İş dünyası, rüşvet ve haraç dâhil her türlü yolsuzlukla savaşmalı.

3.KÜRESEL İLKELER SÖZLEŞMESİ DESTEK BEYANI

Number: C-02-108

Date: 18th December 2006

Subject: Supporting Global Compact

Kofi Annan

Secretary-General

United Nations

New York, NY 10017

USA

Dear Mr. Secretary-General,

I am pleased to confirm that Nilufer Municipality supports the ten principles of the Global Compact in respect to human rights, labour rights, the protection of the environment and anti-corruption. With this communication, we express our intent to support and advance those principles within our sphere of influence. We commit to making the Global Compact and its principles part of the strategy, culture and day-to-day operations of our company and undertake to make a clear statement of this commitment - both to our employees, partners and citizens. We support public accountability and transparency and will report on progress made in a public manner.

Please find attached some general information regarding our company as well as the contact person responsible for contacts with the office of the Global Compact.

Sincerely yours,

Mr. Mustafa BOZBEY

Mayor of Nilufer Municipality



Nilüfer Belediyesi'nin Küresel İlkeler Sözleşmesi'nin insan hakları, çalışan hakları, çevrenin korunması ve yolsuzlukla mücadele konularındaki on ilkesini desteklediğini memnuniyetle teyit ederim. Bu bildirim ile söz konusu ilkeleri destekleyeceğimize ve etki alanımız içinde yaygınlaştıracığımıza dair niyetimizi beyan ederiz. Küresel İlkeler Sözleşmesi ilkelerini kurumumuzun stratejileri, kültürü ve günlük operasyonlarının parçası haline getirmeye olan bağlılığı ve bu bağlılığın çalışanlarımıza, işbirliklerimize ve vatandaşlarımıza yönelik net beyanını üstlenmekteyiz. Kamuoyuna karşı hesap verebilirliği, şeffaflığı ve bu alandaki gelişimi kamuoyuna açık biçimde raporlamayı desteklemekteyiz.

4.BELEDİYE BAŞKANI'NIN MESAJI

Nilüfer, Türkiye'nin 4.büyük kenti olan ve Marmara Denizi'nin güneydoğu ucunda, Uludağ'ın kuzeybatı eteklerinde yer alan Bursa'nın merkez ilçelerinden biri olarak 1987 yılından bu yana faaliyetlerini sürdürmektedir. Uluslararası alanda örnek ve lider bir yerel yönetim kurumu olabilmek hedefimize ulaşabilmek için yürütmüş olduğumuz tüm hizmetler, faaliyetler ve projeler "sürdürülebilir kalkınma ilkeleri ile yaşanabilir bir kent yaratmak" adına oldu. Bu doğrultuda tüm canlı haklarını koruyarak, evrensel ilkeler ve gelişmeler ışığında, eşitlikçi, erişilebilir, yenilikçi ve sürdürülebilir hizmetler sunan, tüm paydaşlarıyla kente değer katan, demokrasinin yerelden başlayarak güçlenmesini ilke edinen bir yerel yönetimi kurumu olmayı misyonumuz olarak belirledik.

Çağdaş ve yenilikçi yerel yönetim anlayışımızda; tüm çalışanlarımızın, işbirliklerimizin ve hemşerilerimizin fikir ve ortak emeğiyle biçimlenen ve "bütünleşik kentsel gelişimi" esas alan modeli benimsedik. Çünkü bir kenti "kent" yapan şeyin, bir yerleşim yeri, evlerin, caddelerin olduğu bir taş yığını olmaktan çıkarıp o yere "ruh" ve "kimlik" katan şeyin, o kentin "kolektif kültürü" olduğuna ve sürdürülebilir kalkınmanın vazgeçilmez temelini demokratik, insan haklarına saygılı, şeffaf, katılımcı ve halka hesap veren yerel yönetimler olduğuna inandık.

Bursa Nilüfer Belediyesi olarak, sürekli iyileştirilmesine odaklandığımız hizmet standardımız ve yönetim mükemmelliğimiz ile "yeni nesil belediyeçilik ve evrensel tasarım anlayışıyla uluslararası düzeyde öncü, örnek bir yerel yönetim kurumu ve demokrasi kenti olmak" vizyonumuzu, Kurumsal Sosyal Sorumluluk anlayışımıza da yansıtık. Yayınlamış olduğumuz Kurumsal Sosyal Sorumluluk Raporu ile "farkındalığımızı ortaya koymayı" ve yaşadığımız toplumda "farkındalık yaratmayı" amaçladık. Bu kapsamda "Sürdürülebilir kalkınma hedefleri doğrultusunda sunduğumuz hizmetlerde toplumsal faydayı en üst düzeye çıkarmayı", "Etik değerlere ve kanunlara uyararak insan haklarına saygı duymayı", "Faaliyetlerimizin ekonomik, sosyal ve çevresel etkilerini sorumluluk anlayışı içinde yöneterek tüm kaynaklarımızı etkin ve verimli kullanmayı" ve Toplumsal sorun ve ihtiyaçlara çözümler geliştirmek için katkıda bulunmayı" taahhüt ettik.

Küresel İlkeler Sözleşmesi'ni imzalayarak desteğimizi beyan ettiğimiz insan haklarına, çevreye, çalışma standartlarına ve yolsuzlukla mücadeleye duyarlılık, yönetim anlayışımızın temelini oluşturmaya devam edecektir. Bu duyarlılığı, kurum değerlerimiz olan "şeffaflık" ve "katılımcılık" doğrultusunda ilgili tüm paydaşlarımıza yansıtılabilmek için başladığımız çalışmalarını misyonumuz kapsamında geliştirecek, önümüzdeki yıllarda toplumumuza ve onun kurumlarına da yayarak sürdüreceğiz.

Başta çalışanlarımız olmak üzere, ulaştığımız başarıda bize destek sağlayan meclisimize, işbirliklerimize, tedarikçilerimize ve hizmet performansımızın nihai belirleyicisi olan vatandaşlarımıza minnet duygularımı sunar, kurumsal sosyal sorumluluk çalışmalarımızda emeği geçen herkesi kutlarım.

Turgay ERDEM
Belediye Başkanı

5.KİMLİK BİLGİLERİ

Kurum Adı	: Nilüfer Belediyesi
Belediyenin Türü	: Büyükşehir Merkez İlçe
Kuruluş Yılı	: 1987
Nüfus	: 518.382
Yüzölçümü	: 50.757 ha
Mülkiyetin ve kanuni yapının niteliği	: Kamu Kurumu
Personel sayısı	: 2358

Üyelikler

- UCLG – MEWA Birleşmiş Kentler ve Yerel Yönetimler Orta Doğu ve Batı Asya Teşkilatı
- EFQM Avrupa Kalite Yönetim Vakfı
- ENERGY CITIES– Enerji Dönüşümünde Avrupalı Yerel Yönetimler Ağı
- FMDV – Kentsel Kalkınma Küresel Fonu
- GLOBAL COMPACT – BM Küresel İlkeler Sözleşmesi
- IFLA – Uluslararası Kütüphaneler ve Kütüphane Dernekleri Federasyonu
- BEBKA – Bursa, Bilecik, Eskişehir Kalkınma Ajansı
- SODEM - Sosyal Demokrat Belediyeler Derneği
- TBB- Türkiye Belediyeler Birliği
- (KalDer) Türkiye Kalite Derneği
- Marmara Belediyeler Birliği
- Bursa Belediyeler Birliği
- Türkiye Sağlıklı Kentler Birliği
- Tarihi Kentler Birliği Üyeliği
- Bursa İli Tarım ve Hayvancılığı Geliştirme Birliği
- Bursa Kültür ve Turizm Tanıtma Birliği
- Uluslararası Patent Birliği
- ASSITEJ - Uluslararası Çocuk ve Gençlik Tiyatroları Birliği
- SODEMSEN - Sosyal Demokrat Belediyeler Birliği KAMU İŞVERENLERİ SENDİKASI
- EJN – Avrupa Caz Ağı
- Türkiye Sosyal Girişimcilik Ağı
- Sürdürülebilir Kentsel Gelişim Ağı

İmzalanan Uluslararası Sözleşme

- Birleşmiş Milletler Sürdürülebilir Kalkınma Programı (UN GLOBAL COMPACT)
- Belediye Başkanları Küresel İklim Ve Enerji Antlaşması (GLOBAL COVENANT OF MAYORS FOR CLIMATE & ENERGY)
- UCLG KENT KONSEYLERİNİN GÜÇLENDİRİLMESİ VE DESTEKLENMESİ PROTOKOLÜ

Kardeş Kentler

Yurtdışı:

- Bulgaristan Ardino Belediyesi (1996)
- Romanya Braila Belediyesi (2001)
- Azerbaycan Nizami Belediyesi (2004)
- Ukrayna Nikolayev Belediyesi (2006)
- Küba El Cerro Belediyesi (2007)
- Japonya Tokai Belediyesi (2007)
- Kuzey Kıbrıs Türk Cumhuriyeti Gazimağûsa Belediyesi (2007)
- İsveç Umea Belediyesi (2007)
- Letonya Kekava Belediyesi (2010)
- Kosova Peja Belediyesi (2010)
- Yunanistan Serres Belediyesi (2011)
- Bulgaristan Gotse Delchev Belediyesi (2012)
- Polonya Lublin Belediyesi (2012)
- Fransa Chalette Sur Loing Belediyesi (2013)
- Almanya Hanau Belediyesi (2013)
- Bulgaristan Asenovgrad Belediyesi (2013)
- Bosna Hersek Zavidovici Belediyesi (2018)

Yurt İçi:

- İstanbul Adalar Belediyesi (2010)
- Afyon Dinar Belediyesi (2011)
- Kırklareli Belediyesi (2012)
- Konya Tuzlukçu Belediyesi (2014)
- Bilecik Vezirhan Belediyesi (2014)
- Adıyaman Tut Belediyesi (2014)
- Bilecik Gölpaazarı Belediyesi (2014)
- Balıkesir Manyas Belediyesi (2015)
- Kastamonu Daday Belediyesi (2016)
- Tekirdağ Malkara Belediyesi (2016)
- Rize Fındıklı Belediyesi (2019)
- Çanakkale Bayramiç Belediyesi (2019)
- Balıkesir Susurluk Belediyesi (2020)
- Kırklareli Kaynarca Belediyesi (2020)
- Malatya Arapgir Belediyesi (2020)
- Ordu Gülyalı Belediyesi (2020)
- Antalya Elmalı Belediyesi (2021)
- Bingöl Yayladere Belediyesi (2021)
- İzmir Konak Belediyesi (2021)

İyi Niyet Protokolümüz Olan Kentler

- Yunanistan-Veria Belediyesi
- Belarus- Braslav Belediyesi
- Macaristan-Balatonfüred Belediyesi
- Bulgaristan-Triaditsa Belediyesi
- Bosna Hersek – Zavidovici Belediyesi

Alınan Ödül ve Belgeler

- 2002 TS EN ISO 9001:2000 Kalite Yönetim Sistemi Belgesi
- 2003 Ulusal Kalite Ödülü'nde EFQM Mükemmellikte Yetkinlik Belgesi
- 2004 EFQM Avrupa Yerel ve Bölgesel Kamu Yönetimleri Jüri Özel Ödülü
- 2005 Elektronik Türkiye (e-Tr) Ödülü
- 2006 OHSAS 18001 İş Sağlığı ve Güvenliği Yönetim Sistemi Belgesi
- 2006 Ulusal Kalite Ödülü'nde Başarı Ödülü
- 2007 TS EN ISO 14001 Çevre Yönetim Sistemi Belgesi
- 2008 Avrupa Kalite Ödülü Finalistlik Belgesi
- 2008 Özel Kalem Dergisi "Yerel Yönetim Ödülü"
- 2008 T.C. MBBB "Çevre ve Altyapı Projeleri Ödülü"
- 2009 Bursa Genç Girişimci ve Yönetişim Birliği "Yılın İlçe Belediye Başkanı Ödülü"
- 2009 Bursa Rotary Kulüpleri "Hizmette Onur Ödülü"
- 2010 Tarihi Kentler Birliği Kültürel Mirası Koruma Proje ve Uygulamalarını Özendirme 2009 Ödülü
- 2010 Yerel Yönetim Dergisi Kültür Sanat alanında "En Başarılı Belediye" Ödülü
- 2010 Türkiye Sağlıklı Kentler Birliği "Sağlıklı Yaşam" Alanında Uygulama Ödülü
- 2010 Atatürkçü Düşünce Derneği Bursa Şubesi "Türkiye'ye Örnek Yerel Yönetici" Ödülü
- 2011 Livcom Yaşanabilir Kentler Uluslararası Ödülü (Finalistlik Derecesi)
- 2011 Bursa Tabip Odası, " Çevre Ödülü "
- 2011 Türk Kütüphaneciler Derneği, "En İyi Halkla İlişkiler Uygulayan Kütüphane Ödülü", Yılmaz Akkılıç Kütüphanesi
- 2012 Uluslararası Lions Kulübü / Melvin Janes Fellowship Dostluk Ödülü
- 2012 Kütahya Dumlupınar Üniversitesi Mezunlar Derneği ve Yedinci Şehir Enstitüsü / Belediyecilikte Yaşam Boyu Başarı Ödülü
- 2012 Avrupa Kalite Ödülü Finalistlik Belgesi
- 2012 Uluslararası Livcom Yaşanabilir Kentler Ödülü / Üç Kategoride Finalistlik
- 2013 "Vatandaşlar İçin Değer Katma" Alanında EFQM Avrupa Mükemmellik Başarı Ödülü
- 2013 BUSİAD Uludağ Üniversitesi "Çalışanların Yönetimi" alanında Bursa Yenileşim Ödülü
- 2013 Sivilay "2012 Yılı Kente Katkı" Ödülü
- 2013 Özel Kalem Dergisi Sosyal Sorumluluk Projeleri Kategorisi "Yılın Büyükşehir İlçe Belediye Başkanı" Ödülü
- 2013 Türkiye Life Dergisi "1. Türkiye Başarı Ödülü"
- 2014 Özel Kalem Dergisi Yerel Yönetim Ödülleri "Katılımcı Yönetim Kategorisi Yılın Büyükşehir İlçe Belediye Başkanı Ödülü"
- 2014 Çağdaş Gazeteciler Derneği 25. Yıl Özel Ödülleri "Demokratik Katılım Ödülü"

- 2014 Sivilay "2013 Yılı Kente Katkı" Ödülü
- 2014 Ekonomi Siyasi Aktüel Haber Dergisi "Yılın Başarılı Belediye Başkanı" Ödülü
- 2014 1. Bursa' Ya Değer Katanlar Ödülleri - Pardus Yayıncılık Ltd. Şti.
- 2014 "Şehrin Şahini" Özel Şahinkaya Koleji
- 2015 "Kalder Mükemmellik Elçisi"
- 2015 Tarihi Kentler Birliği Proje Ödülü
- 2015 7. Özel Kalem Dergisi Yerel Yönetim Ödülleri Ödülü
- 2016 Kültür ve Sanat Dalında Başarı Ödülü SODEM – Müzik Festivali
- 2016 Şehrin Yıldızları Gayrimenkul Ödülleri –Toplumsal Yapı Ödülü (Nilüfer Dernekler Yerleşkesi)
- 2016 The Green Organisation – Sosyal Sorumluluk Ödülü (Müzik Festivali)
- 2016 Sivilay Kente Katkı Ödülü – Kültür Sanat Faaliyetleri
- 2016 Avrupa Konseyi Avrupa Diploması
- 2016 Altın Karınca Belediyecilik Ödülü (Kent Bostanları ve Yerel Tohum Kütüphanesi)
- 2016 Tarihi Kentler Birliği Uygulama Ödülü (Mübadele Evi)
- 2016 ISO 10002 Müşteri Memnuniyeti Yönetim Sistemi Belgesi
- 2016 ISO 27001 Bilgi Güvenliği Yönetim Sistemi Belgesi
- 2016 Shining Star Awards (Müzik Festivali)
- 2016 Business Challenge – Awards Of The Best Municipality
- 2017 Sky Reporter Dergisi – Business Challenge- Sosyal Sorumluluk ve Dayanışma Çalışmaları Kategorisi
- 2017 İnsani Gelişme Vakfı - "İnsani Gelişme Endeksi" araştırmasında "Çok Yüksek İnsani Gelişme" sıralamasında 6."Yönetişim Endeksi" sıralamasında 3.
- 2017 Uluslararası Özkan Mert 2017 Şiir Ödülü – Şiir Kütüphanesi
- 2017 Radyo Boğaziçi Müzik Ödülleri – En İyi Festival "Nilüfer Müzik Festivali"
- 2017 Tarihi Kentler Birliği tarafından Müze Özendirme Ödülü – Mübadele Evi
- 2017 Avrupa Konseyi Avrupa Ödülü - Şeref Bayrağı
- 2017 Türkiye Engelsiz Bilişim Platformu - Engelsiz Bilişim Ödülleri 2017 - Engelsiz Bilişim Ödülü
- 2017 Hiç Ödülleri – Kurum İçi İletişim – "Belediyeyim Ben"
- 2017 Sağlıklı Kentler Birliği SOSYAL SORUMLULUK KATEGORİSİ – Oyun Engel Tanımaz
- 2017 Tarihi Kentler Birliği - SÜREKLİLİK ÖDÜLÜ - "Işığın Kenti Apollonia Yeniden Doğuyor"
- 2017 Özel Kalem Dergisi – Oyun Engel Tanımaz
- 2017 Marmara Belediyeler Birliği Altın Karınca Belediyecilik Ödülü - Yerel Kalkınma ve İşbirliği Kategorisi - Nilüfer İnovasyon Merkezi
- 2017 Avrupa Dönüştürücü Kentler Ödülü – Nilüfer İnovasyon Merkezi, Mahalle Komiteleri ve Enerji Kooperatifi
- 2017 ISO 50001 Enerji Yönetimi Sistemi Belgesi
- 2018 Yeni Tiyatro Dergisi - 6. Emek ve Başarı Ödülleri - Emek Ödülü
- 2018 Yaşayan Şehirler Platformu - Umut Işığı Temalı Paydaş Ödülleri - Yılın Köyü Ödülü (Misi)
- 2018 Tarihi Kentler Birliği - "Sanat ve Kültür Köyü Misi" projesi - Uygulama Ödülü
- 2018 Sağlıklı Kentler Birliği - "Nilüfer Uluslararası Spor Şenlikleri" - Sağlıklı Yaşam kategorisi Jüri Özel Ödülü

- 2018 İnsani Gelişme Vakfı – “İnsani Gelişme Endeksi” araştırmasında “Çok Yüksek İnsani Gelişme” sıralamasında 5.lık
- 2018 II. Uluslar arası Şehir ve Çevre Sağlık Kongresi Yerel Yönetimler arası En İyi Uygulama Yarışması Şehir Sağlığını Ölçme Kategorisi “Nilüfer Ölçüyor Projesi” 1.’lik Ödülü
- 2019 Shining Star Awards Ödülleri - “Tema Yıldızları-Mutlu Şehirler” kategorisi - Yılın Mutlu İlçesi
- 2019 Tarihi Kentler Birliği - Müze Özendirme Yarışması - Sanat ve Edebiyat Müzeleri
- 2019 İstanbul Uluslararası Çoksesli Koro Festivali - Homojenlik Ödülü
- 2019 Nilüfer İnovasyon Merkezi – Sürdürülebilir İş Ödülleri Sürdürülebilir İnovasyon Kategorisi 1. ‘lik Ödülü
- 2019 Bursa Sivil Toplum Derneği (Sivilay) – Kente Katkı Ödülleri – Nilüfer Kent Bostanları
- 2020 Sağlıklı Kentler Birliği - Geleceğe Katılın! – Jüri Özel Ödülü
- 2020 Sağlıklı Kentler Birliği – Nilüfer’de Kompost Üretimi ‘Çöpe Atmıyoruz, Toprağa Kazandırıyoruz!’ - Sağlıklı Çevre Kategorisi
- 2020 Marmara Belediyeler Birliği - Kırsal Kalkınma İçin Yenilikçi Yaklaşımlar – Yerel Kalkınma Projesi
- 2020 Marmara Belediyeler Birliği – Nilüfer’de Kompost Üretimi ‘Çöpe Atmıyoruz, Toprağa Kazandırıyoruz!’- Çevre ve Atık Yönetimi Kategorisi
- 2020 İFSAK Yılın Kültür ve Sanat Katkı Kurum Ödülü- Fotoğraf Müzesi
- 2020 Özel Kalem Dergisi - Kırsal Kalkınma İçin Yenilikçi Yaklaşımlar – Uluslararası İşbirliği Kategorisi
- 2020 ISO 45001 İş Sağlığı ve Güvenliği Yönetim Sistemi Belgesi
- 2021 - İkinci Yüzyıl Yerel Yönetim Ödülleri - Engelsiz Nilüfer Projesi
- 2021 - TBB Sürdürülebilir Ulaşım Fikir, Proje ve Uygulaması Yarışması – Nilesplit Üniversitede
- 2021 - Sürdürülebilirlik Akademisi - Sürdürülebilir İş Ödülleri - Nilüfer Sosyal Girişimcilik Merkezi
- 2021 - Türkiye Sağlıklı Kentler Birliği - En İyi Uygulama Yarışması Sosyal Sorumluluk Ödülü- Nilüfer Sosyal Girişimcilik Merkezi
- 2021 - Marmara Belediyeler Birliği - MARUF İyi Uygulama Çarşısı - Nilüfer Sosyal Girişimcilik Merkezi
- 2021 - Tarihi Kentler Birliği - Tarihi ve Kültürel Mirası Koruma Proje ve Uygulamalarını Özendirme Yarışması - Uygulama Ödülü - İpek Evi
- 2021 - European Public Sector Awards (EPSA) - İyi Uygulama Ödülü (Finalist) - Benim Kentim Benim Geleceğim “My City My Future” Projesi

Mahalleler:

23 Nisan, 19 Mayıs, 29 Ekim, 30 Ağustos Zafer, Ahmet Yesevi, Akçalar, Alaaddinbey, Altınşehir, Ataevler, Atlas, Ayvaköy, Badırğa, Balat, Balkan, Barış, Başköy, Beşevler, Büyükbalklı, Cumhuriyet, Çalı, Çamlıca, Çatalağıl, Çaylı, Dağyenice, Demirci, Doğanköy, Dumlupınar, Ertuğrul, Esentepe, Fadıllı, Fethiye, Gölyazı, Görükle, Gökçe, Gümüştepe, Güngören, Hasanağa, Işıktepe, İhsaniye,

İnegazi, İrfaniye, Kadriye, Karacaoba, Karaman, Kayapa, Kızılcıklı, Konak, Konaklı, Korubaşı, Kurtuluş, Kuruçeşme, Kültür, Maksempınar, Minareliçavuş, Odunluk, Özlüce, Tahtalı, Unçukuru, Üçevler, Üçpınar, Ürünü, Yaylacık, Yolçatı, Yüzüncüyıl

Sunulan hizmetler:

5216 sayılı Büyükşehir Belediyesi Kanunu ve 5393 sayılı Belediye Kanununa göre, Büyükşehir İlçe Belediyesi olan Nilüfer Belediyesi'nin belediye kanunları çerçevesinde görev, yetki ve sorumlulukları belirlenmiştir. Nilüfer Belediyesi hizmetlerini Belediye Meclisi, Belediye Encümeni, Belediye Yürütme Komitesi, Belediye Başkanı, 6 Başkan Yardımcısı, 27 müdürlük ve 2358 kişi aracılığıyla yürütmektedir.

Nilüfer Belediyesinin sorumluluğu altında belirlenmiş hizmetlerden bazıları aşağıdaki gibidir:

Kültür ve sanat etkinlikleri, sosyal hizmetler, geri dönüşüm gibi diğer hizmetler topluma hizmet olarak kategorize edilir. Bu hizmetler sadece Nilüfer'in vatandaşları için değil, aynı zamanda Bursa ve tüm çevre illere sağlanmaktadır.

Nilüfer belediyesinde sunulan hizmetlerden bazıları aşağıdaki gibidir,

- Yol ve Yapı Hizmetleri
- İmar ve Planlama Hizmetleri
- Kültürel Hizmetler
- Çevre Hizmetleri
- Kent ve Toplum Düzeni Hizmetleri
- Belediye Emlaklarının Yönetimi Hizmetleri
- Sosyal ve Sportif Hizmetler Yönetimi
- Veteriner Hizmetleri
- Parklar, Bahçeler ve Ağaçlandırma Hizmetleri
- Temizlik Hizmetleri

Misyonumuz

Tüm canlı haklarını koruyarak, evrensel ilkeler ve gelişmeler ışığında, eşitlikçi, erişilebilir, yenilikçi ve sürdürülebilir hizmetler sunan, tüm paydaşlarıyla kente değer katan, demokrasinin yerelden başlayarak güçlenmesini ilke edinen bir yerel yönetim kurumudur.

Vizyonumuz

Yeni nesil belediyeçilik ve evrensel tasarım anlayışıyla uluslararası düzeyde öncü, örnek bir yerel yönetim kurumu ve demokrasi kenti olmaktır.

Değerlerimiz

- KATILIMCILIK
- ŞEFFAFLIK
- EŞİTLİK
- ÖZGÜRLÜK

- YENİLİKÇİLİK
- DEMOKRASİ
- DAYANIŞMA
- SÜRDÜRÜLEBİLİRLİK

6.PAYDAŞLAR



Paydaşlar fikirlerini sunmak için çeşitli kanallardan Belediye'ye ulaşabilmektedir;

- Mahalle komiteleri
- Bireysel öneri sistemi
- İnternet sitesi ve sosyal medya
- Halk masaları

Nilüfer Belediyesi, düzenlediği faaliyetler hakkında paydaşlarının görüşlerini almak için çeşitli anketler düzenlemektedir:

- Dış Paydaş Anketi
- Strateji ve Süreç Algılama Anketi
- İç Denetçi Anketleri
- Meclis Üyeleri Memnuniyet Anketi
- Vatandaş Memnuniyet Anketi
- Hizmet Anketleri
- Proje Anketleri
- Çalışan Memnuniyet Anketi
- Tedarikçi Memnuniyet Anketi
- Mahalle Komiteleri Memnuniyet Anketi
- Evlendirme Memurluğu Memnuniyet Anketi
- Veteriner İşleri Müdürlüğü Hizmet Memnuniyet Anketi
- Kültür ve Sosyal İşler Müdürlüğü Etkinlik Memnuniyet Anketi
- Sanat Atölyeleri Memnuniyet Anketi
- Nilsem Atölye Memnuniyet Anketi
- Kütüphane Memnuniyet Anketi
- Okul Tanıtım Memnuniyet Anketi
- Kütüphane Etkinlik Memnuniyet Anketi
- Spor Salonları Memnuniyet Anketi
- Spor Etkinliği Anketi
- Ev Bakım Hizmeti Memnuniyet Anketi
- Kişisel Bakım Hizmeti Memnuniyet Anketi
- Sıcak Yemek Hizmeti Memnuniyet Anketi
- Dernekler Yerleşkesi Etkinlik Memnuniyet Anketi
- Bizimev Memnuniyet Anketi
- Çorba Dağıtım Hizmeti Memnuniyeti Anketi
- Çamaşirevi Hizmeti Memnuniyet Anketi
- 2. El Eşya Hizmeti Memnuniyet Anketi
- 2. El Kıyafet Hizmeti Memnuniyet Anketi
- Olgun Gençlik Merkezi Memnuniyet Anketi
- Kadın ve Çocuk Merkezi Kadın Değerlendirme Anketi
- Kadın ve Çocuk Merkezi Çocuk Değerlendirme Anketi
- Huzurevi Memnuniyet Anketi
- Tekerlekli Sandalye Memnuniyet Anketi
- Bizim Bahçe Memnuniyet Anketi

- İş Sağlığı ve Güvenliği Algılama Anketi
- Dernek Temsilcileri Yerleşke Memnuniyet Anketi
- Belediye Tiyatro Müdürlüğü Oyun Memnuniyet Anketi
- Bilgi İşlem Memnuniyet Anketi
- Müzeler Memnuniyet Anketi
- Cenaze Defin Hizmetleri Memnuniyet Anketi
- Hasta Nakil Hizmeti Memnuniyet Anketi
- Yükseköğrenim Kız Öğrenci Yurdu Anketi
- İbadethanelerin Halı Temizliği Memnuniyet Anketi
- Dezenfeksiyon Hizmeti Memnuniyet Anketi
- Nilüfer İnovasyon Merkezi Gençlerle Yarına Bir Adım projesi Anketi
- Nilüfer Belediyesi Çalışanlarında Covid 19 Aşı Tutumu ve İlişkili Etmenler Anketi

Bazı Paydaş Anketleri Sonuçları;

	2017	2018	2019	2020	2021
Vatandaş Memnuniyet Oranı	75,65	76,61	73,32	75,96	82,46
Vatandaş İsteklerinin Dikkate Alınması Memnuniyet Oranı	75,72	76,64	77,76	76,99	82,69
Kültürel Aktiviteler Memnuniyet Oranı	75,29	75,13	79,44	79,62	85,41
Vatandaş Mutluluk Oranı	82,99	84,12	84,90	87,86	83,43
Vatandaş Çevre ve Toplum Etkisi Memnuniyet Oranı	77,18	77,64	79,71	79,12	84,93
Tedarikçi Memnuniyet Oranı	92,80	93,26	93,18	97,75	96,50
Meclis Üyeleri Memnuniyet Oranı	80,00	82,46	90,46	85,85	79,15

✓ Paydaşların stratejik amaçların belirlenmesindeki katkısı:

Stratejik plan döneminde; beklentiyi ölçmek için planlanan paydaş toplantısında anketler yapılarak talep ve öneriler alınmıştır. Mahalle Komiteleri ile yapılan stratejik plan çalışmalarında ise mahallelilerle yapılan tüm çalışmalar paylaşılmış ve sunulan tüm proje önerileri ve alınan tüm talepler mahalleliler ile birlikte tartışılmış ve önceliklendirilmiştir.

Beklentilerin ölçüldüğü ve önerilerin tartışıldığı Nilüfer'in geleceğinin birlikte planlandığı bu çalışmalar neticesinde ise stratejik plan hazırlıkları kapsamında yapılan çalışmaların, mahallelerde mevcutta yapılmış yatırımlar, yapılmakta olan yatırım projeleri, mahallelinin bu zamana kadar belediyemize iletmış olduğu talepler ve yeni dönemde yapılması planlanan projelerin, gruplar halinde üst yönetim ile birlikte mahalle komiteleri ile paylaşıldığı paylaşım toplantıları düzenlenmiştir.

2020-2024 Stratejik Planı için 5 Stratejik Amacımız

- **Kurumsal Gelişim:** Paydaşların etkin katılımı ile inovasyon algısının geliştirilerek yenilikçi hizmetlerle "Yeni Nesil Belediyecilik" anlayışına katkı sağlamak; kurum çalışanlarının, kaynakların ve süreçlerin iyi bir liderlikle yönlendirilerek daha yüksek paydaş memnuniyetine ve daha başarılı kurumsal performansa ulaşmak.
- **Kentsel ve Kırsal Gelişim:** Nilüfer'in kentsel ve kırsal alanlarında, akıllı büyüme yaklaşımı ve yatırım çeken, yeniliği destekleyen katılımcı planlama anlayışı ile değer yaratmak, mekân algısı yüksek, çekici ve kaliteli kentsel ortak alanlar tasarlanarak kent kimliğini güçlendirmek.
- **Toplumsal Gelişim:** Tüm paydaşların yerel karar alma mekanizmalarına katılımlarını ve işbirliklerini artırarak kentlilik bilinci ve aidiyet duygusunu geliştirmek, Nilüfer'de gelir eşitsizliğine, engelliliğe, yaşa, cinsiyet kimliği ve cinsel yönelime dayalı ayrımcılığın ve sosyal risk altındaki grupların karşılaştığı fırsat eşitsizliklerinin azaltılması, bir arada ve eşit yaşam kültürünün güçlendirilmesi.
- **Ekolojik Denge:** Çevre ve insan sağlığını korumaya yönelik yapılan çalışmalarla Nilüfer'de çevre bilincini ve farkındalığı arttırmak, Nilüfer de yaşayanlara çevre dengesi içerisinde sürdürülebilir ve yaşanabilir daha yeşil bir çevre oluşturmak.
- **Ekonomik Gelişim:** Nilüfer'de kırsal ve tarımsal kalkınmayı güçlendirerek, çiftçinin ve tüketicinin kazandığı bir kent haline gelmesini sağlamak, iş ve meslek edindirme programlarıyla istihdama katkıda bulunmak, Bölgede Sosyal girişimcilik algısının ve ekosisteminin geliştirilmesine katkı sağlamak.

Stratejik Plan Sürecinde Paydaşların Katılımı:

Stratejik plan çalışmaları ilk uygulandığı tarihten beri dış paydaş anketleri uygulanarak katılım sağlanmıştır. Fakat stratejik planlama süreci detaylı ve çok aktörlü bir süreç olduğundan, özellikle kilit paydaşların sadece beklenti ve görüşlerini iletmesinin katılımcılığı tam olarak sağlamadığı düşünülmüştür. Bu uygulamanın pasif bir katılım türü olduğu fikrinden hareketle, özellikle kilit paydaşların stratejik planlama sürecinde daha aktif rol alması ve karar süreçlerine katılması üzerine çalışmalar yapılmıştır. Doğrudan vatandaşın katılımıyla belediye karar alma mekanizmalarında ve belirlediği önceliklerde katılımcılığın artması projeyi diğer stratejik planların önüne taşımaktadır. Misyon, vizyon, değerlerin, amaç ve hedeflerin doğrudan belediye yatırımlarıyla ilişkisi vardır.

2020-2024 Stratejik Planı çalışmalarını üst düzeyde yönlendirmek, yönetsel öncelikleri belirlemek üzere Strateji Geliştirme Kurulu oluşturulmuş, çalışmalar Başkanlık tarafından Strateji Geliştirme Müdürlüğü koordinasyonunda yürütülmüştür. Hazırlık programını oluşturmak, stratejik planlama sürecini bu programa uygun bir şekilde yürütmek, gerekli faaliyetleri koordine etmek ve Strateji Geliştirme Kurulunun onayına sunulacak belgeleri hazırlamak için oluşturulan Stratejik Planlama Ekibinde, her Müdürlüğü temsilen en az 1 kişi yer almıştır. Stratejik Plana farklı bakış açıları kazandırabilmek için Nilüfer Belediyesi İnovasyon Merkezi, Eşitlik Birimi, Engelli Hizmet Birimi, Bağımlılıkla Mücadele Birimi, Kadın ve Çocuk Birimi temsilcileri, Bölge Sorumluları ve Nilüfer Kent Konseyi Gençlik Meclisi gönüllüleri ekibin doğal üyeleri olarak yer almıştır.

“Benim Mahallem Benim Geleceğim” sloganıyla Mahalle Çalıştayları düzenleyerek, çocuk atölyeleri organize edip, anketler yaparak, ‘Benim Kentim, Benim Geleceğim Fikir Buluşmaları’ yaparak tüm Nilüferlilerin sürece katılımını sağladık ve kentin ihtiyaçlarını-önceliklerini birlikte belirledik.

Bu çalışmanın sonunda 2020-2024 Stratejik Planı, 5 stratejik amaç başlığı altında toplandı: Kurumsal Gelişim, Kentsel ve Kırsal Gelişim, Toplumsal Gelişim, Ekolojik Denge ve Ekonomik Gelişim. Bu stratejik amaçlar doğrultusunda hizmet-yatırım planlamasını yaparken de “Yeni Nesil Nilüfer” kavramını hayata geçirecek projelere öncelik tanıdık.

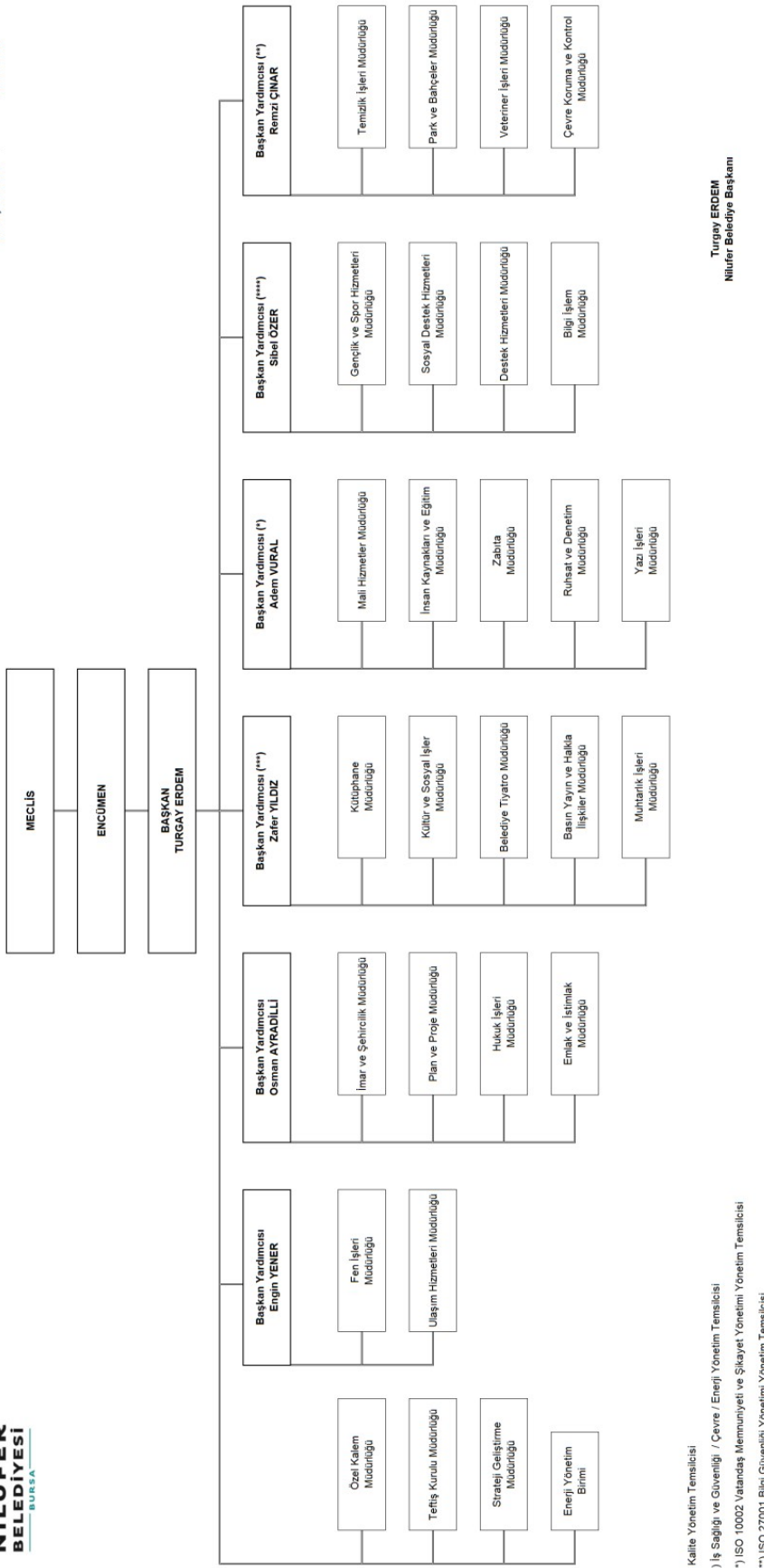
“Yeni nesil Nilüfer” kavramı, dünyaya bir çocuğun-bir gencin gözünden bakarak, sadece geleceğin değil bugünün de ortağı olduğumuz çocuk ve genç kuşağın ihtiyaçlarını gözetererek bir kent yapılanması kurgulamayı ifade ediyor.

Bizler de, Stratejik Planın hazırlama sürecinin en başından son kararın verildiği zamana kadar Nilüfer’de yaşayan tüm gençleri temsilen Nilüfer Kent Konseyi Gençlik Meclisi ile ortak çalışmalar yürüttük. Böylece gençler de yerel karar alma mekanizmalarına dâhil olarak görüşleri ile katkı sağladılar.

Stratejik Planın yazım sürecinde paylaşım toplantıları yapılmış, mahalle çalıştayları düzenlenmiş, stratejik plan meclise sunulmadan evvel halkın görüşlerine sunulmuş, teknik olarak hazırlanan planın anlaşılabilmesi için detaylıca açıklanmış, nasıl izleneceği anlatılmıştır. Bu katılımcı çalışmalarla yenilikçi bir stratejik plan hazırlanmıştır.



Tarih : 2.10.2001
Sayfa : 1/1
Revizyon No : 29
Revizyon Tarihi : 14.12.2020



(*) Kalite Yönetim Temsilcisi
(**) İş Sağlığı ve Güvenliği / Çevre / Enerji Yönetim Temsilcisi
(***) ISO 10002 (Vatandaş Memnuniyeti ve Şikayət Yönetimi Yönetim Temsilcisi)
(****) ISO 27001 Bilgi Güvenliği Yönetimi Yönetim Temsilcisi

İlke 1 - İş dünyası, ilan edilmiş insan haklarını desteklemeli ve bu haklara saygı duymalı

İNSAN HAKLARI

TAAHHÜT:

Nilüfer Belediyesi; Her türlü ayrımcılıktan uzak, kültürel, sosyal, cinsiyet kimliği, cinsel yönelim, etnik ve ekonomik farklılıkların(ın) gözetildiği ve bu farklılardan kaynaklanabilecek eşitsizlikleri bertaraf edecek bir yönetim anlayışıyla hareket eden, hiçbir hemşerimizin kentsel yaşam kalitesinin zarar görmediği ve belediye hizmetlerine erişimde ayrıcalığa uğramadığı bir ortam taahhüt eder.

SONUÇLAR:

✓ Engelli Hizmet Birimi

Nilüfer Belediyesi, insan haklarının evrenselliğini ve engellilerin bu haklardan ayrımcılığa uğramaksızın yararlanması gerektiğini bilerek;

- Engelli hakları sözleşmesine bağlı kalmayı,
- Hizmet ve yaklaşımlarımızda evrensel tasarım ilkelerini benimsemeyi,
- Engellilerin toplumsal yaşama katılım hakkını gözetmeyi taahhüt etmektedir.

✓ Engelliler Sosyal Yaşam Destek Merkezi (Bizim Ev)

Bursa'da engellilere yönelik pek çok ilki hayata geçiren Nilüfer Belediyesi, Engelliler Sosyal Yaşam Destek Merkezi (Bizim ev) 2011 yılında hayata geçirilmiştir.

Bu merkezde engelli birey ve yakınlarının sosyal yaşama katılımlarını artırmakta ve özgür zamanlar sağlamaktadır. Kentsel hizmet sunumunda dezavantajlı grupları desteklemektedir. ¹

Bizim Ev Çalışmaları	
Çalışmanın Adı	Adet
Atölye Çalışmaları	1.449
Psikolojik Destek Görüşme Sayısı	209
Beceri Değerlendirme	24
Psiko Sosyal Değerlendirmeler	15
Genel Talepler	1.249
Engelli Vatandaşlara Verilen Servis Hizmetleri Sayısı	1.162
TOPLAM KATILIMCI:	4.108

¹ Detaylı bilgi: 2021 Faaliyet raporu 308. Sayfa

✓ **Bizim Bahçe Engelsiz Sosyal Yaşam Merkezi**

Engelli bireyler ve yakınlarına ücretsiz tatil hizmeti veren Bizim Bahçe Engelsiz Sosyal Yaşam Merkezi, bünyesinde bulundurduğu beşer kişilik yedi adet ahşap ev, sosyal tesis, spor odası, sağlıklı yürüyüş yolu ve açık alanlarıyla yıl boyunca Bursa'nın tüm ilçelerine hizmet veriyor. Bizim Bahçe engelli bireyler ve yakınlarına sunduğu tatil hizmetinin yanında yıl boyunca çeşitli engel gruplarının dernek faaliyetlerini gerçekleştirebilmeleri için elverişli bir ortam sunmaktadır. Pandemi nedeniyle konaklama hizmetine bir süre ara verilmiştir. Ancak haziran – kasım ayları arasında gerekli hijyen koşulları sağlanarak hizmet sürdürülmüştür. 2021 yılı içerisinde Bizim Bahçe Engelsiz Sosyal Yaşam Merkezi konaklama hizmetinden 302 katılımcı yararlanmıştır.

✓ **Tekerlekli Sandalye Bakım ve Onarımı**

Tekerlekli Sandalye Tamirevi hizmeti kapsamında Bursa'da yaşayan akülü ve aküsüz tekerlekli sandalye kullanıcılarına hizmet vermektedir. Arıza kaydı yaptıran bireylerin araçlarının bakım ve onarımları yapılarak teslimi gerçekleştirilmektedir.

Tekerlekli Sandalye Tamir Evi Çalışmaları	
Arıza Tespiti Yapılan Akülü / Aküsüz Tekerlekli Sandalye Sayısı	485
Bakım ve Onarımı Yapılan Akülü / Aküsüz Tekerlekli Sandalye Sayısı	463
Toplam	948

✓ **Kadınlara Yönelik Çalışmalar**

Kadın Sağlığı Eğitim Programı

Türk Aile Sağlığı Planlaması Vakfı tarafından düzenlenen 2020 yılı faaliyetleri değerlendirme toplantısına katılım sağlanmıştır. Aile ve Sosyal Hizmetler İl Müdürlüğü tarafından düzenlenen Kadın Sığınma Evi Hizmetleri Toplantısı'na katılım sağlanmıştır. İş Dünyası Aile İçi Şiddete Karşı Projesi (BADV-Business Against Domestic Violence) kapsamında geliştirilmekte olan 'Kadına Yönelik Aile İçi Şiddete Karşı İşyeri Politikaları Geliştirme ve Uygulama Rehberi' çalıştayına katılım sağlandı. İşe başlayan personellere yönelik Toplumsal Cinsiyet Eşitliği Eğitimi gerçekleştirilmiştir.

Toplumsal Cinsiyet Eşitliği Eğitimi

Nilüfer Kent Konseyi, Belediyelerde İş Yeri Politikaları Geliştirme ve Uygulama Rehberi Çalıştayı, Bizim Ev Engelliler Sosyal Yaşam Destek Merkezi, B Gazete ile Nilüfer Kadın Dayanışma Merkezi ve çeşitli kuruluşlarla yapılan işbirlikleri sonucunda çeşitli eğitim ve destekler verilmiştir. Eşitlik Birimi tarafından 2021 yılı içinde psikolojik destek hizmetinden yararlanan kişi sayısı 275, Dayanışma ve Eşitlik Merkezlerinden hizmet alan kişi sayısı 1531 ve Dayanışma ve Eşitlik Merkezine başvuruda bulunan kişi sayısı ise 1194'dür.

✓ Kadın ve Çocuk Hizmetleri Birimleri

Kadın ve Çocuk Hizmetleri Birimi'ne bağlı çalışan 6 Kadın ve Çocuk Akademisi bulunmaktadır. Bunlar; Kültür, Çalı, Büyükbalklı, Hasanağa, Konaklı ve Fethiye Kadın ve Çocuk Akademileridir. Tüm akademilere bugüne kadar toplam 3139 kadın, 1659 çocuk kayıt olmuştur.

Kadın ve Çocuk Akademileri'nde; kadınların sosyal hayat içindeki aktif rollerini destekleme, sosyal ve hukuksal haklar konusunda hızlı ve doğru bilgilendirilmelerini sağlama, çocukların bilişsel gelişimlerini, kendini ifade etme güçlerini ve yaratıcılıklarını arttırma hedeflerimiz doğrultusunda tüm yıl boyunca çalışmalar yapılmaktadır. Bu çalışmalar atölyeler, eğitimler, seminerler, psikolojik destek hizmeti ve sosyal etkinliklerden oluşmaktadır. Kadınların atölyelere katılımlarını desteklemek amacıyla atölyeler esnasında 3-6 yaş arası çocuklara yönelik oyun etkinlikleri düzenlenmektedir. Çocuklara yönelik 80 atölye aktivitesine toplam 12521 katılım, kadınlara yönelik 25 atölye aktivitesine toplam 2833 kişinin katılımı gerçekleşmiştir.

✓ İş Sağlığı ve Güvenliği

İş Sağlığı ve Güvenliği kapsamında belediyemizin risk analizleri, risk değerlendirmeleri, dokümantasyonun yönetimi, hedef takibi, tedarikçi yönetimi, kabul edilemeyen ve kabul edilebilir düzeydeki iş kazalarının yönetimi, kuruluş içi tetkik ve dış tetkiklerin takibi gerçekleştirilmiştir.

Kaza sıklık hızı	16,03 %
İş kazası ağırlık hızı	2 %
Kalıcı etki bırakmayan iş kazası	73
Ramak kala sayısı	9

Eğitimler²

- 2021 yılı İSG Eğitim Planı kapsamında; Çalışan personele Temel İş Sağlığı ve Güvenliği Eğitimleri ile beraber İşe baş lama, İş Kazası sonrası eğitimler, ihtiyaca göre planlanan eğitimler ve mevzuatın zorunlu kıldığı eğitimlerin dışında iyileştirmeye dönük farkındalık eğitimleri verilmiştir.
- Tehlike sınıflarına göre tüm çalışanlara "İş Sağlığı ve Güvenliği Eğitimi" verilmektedir.
- Yüksekte çalışma eğitimi alması gereken çalışanlara yüksekte çalışma eğitimi verilmektedir.
- Acil Durum Ekiplerine, çalışılan binalar, ofisler v.b. yerler de olması acil durum ve yangınların önlenmesi, yangın anında doğru davranış tarzlarının kazandırılması ile yangınla mücadele, söndürme konularında eğitimler verilmektedir.
- Mesleki eğitim zorunluluğu taşıyan işlerde çalışan personellere, yapacağı iş ile alakalı mesleki yeterlilik eğitimleri aldırılmaktadır.
- İlk Yardım Yönetmeliğine uygun olarak çalışan personelimize, toplam çalışan sayımıza yetecek kadar personele ilk yardım eğitimi aldırılmaktadır.
- Ulaşım Hizmetleri Müdürlüğünde çalışan usta, şoför vb teknik personele fren ve makas ile ilgili genel bilgilendirme eğitimi aldırılmıştır.
- Tehlikeli maddelerle çalışan personele genel farkındalık eğitimi aldırılmıştır.
- Operatör ve şoförler için trafik eğitimi düzenlenmiştir.

² Detaylı bilgi : 2021 Faaliyet raporu 403. sayfa

Pandemi Döneminde

2020 yılı içerisinde Nilüfer Belediyesinde Covid-19 mücadele sürecinde ilgili bakanlığın genelgeleri doğrultusunda Pandemi Kriz ekibi oluşturulmuş ve İSG Kurul ile birleştirilmiş olup, yetkili makamların direktifleri doğrultusunda kararların alındığı toplantılar yapılarak toplantı kararlarının gerçekleştirilme sürecinin takibi yapılmıştır.

- Personellere Covid19 süreci ile ilgili eğitimler verilmiştir.
- Çalışma odaları kişi başına 4 metre kare alan düşecek şekilde düzenlenmiştir.
- Yaz döneminde kurul kararı ile klimaların çalışması engellenmiştir.
- Çalışma alanlarında; temassız sabunluk, temassız açılan kapılar, temassız dezenfektan aparatları vb. iyileştirmeler yapılmıştır.
- Bina girişlerinde ve şantiye alanlarında ateş ölçümü yapılarak kayıt altına alınmıştır.
- Dezenfeksiyon ekibi kurularak çalışma alanlarının dezenfeksiyonu yapılmıştır.
- Hijyen malzeme atıkları için belediyenin binalarına atık kutuları yerleştirilerek atık yönetimi sağlanmıştır.

✓ ISO 45001 Yönetim Sistemi Faaliyetleri;

ISO 45001:2018 İş Sağlığı ve Güvenliği Yönetim Sistemi standart maddeleri üzerinden yürütülmekle beraber, kontrolleri kuruluş içi ve dışı denetimler ile sağlanmıştır.

ISO 45001 İSGYS Standardı kapsamında belediyemizde kullanılan ve Yönetim Bilgi Sistemleri üzerinden yayımları sağlanmış olan tüm dokümanlar gözden geçirilerek ihtiyaç duyulanlar revize edilmiştir. Standardın yeni maddeleri gereği yeni prosedür, talimat ve formlar oluşturularak yayımları sağlanmıştır.

İSG iç yönetmeliği revize edilerek tüm personele dağıtımı sağlanmıştır. Teknik müdürlükler için müdürlük bazlı İSG TALİMAT/PROSEDÜR kitapçıkları hazırlanarak ilgili personellere dağıtımı sağlanmıştır.

• Düzeltici İyileştirici Faaliyetler (DİF);

DİF'ler; Düzeltici Faaliyet Modülü üzerinden açılmakta ve modül üzerinden takibi yapılmaktadır.

2021 yılında Teracity Düzenleyici Faaliyet Modülü üzerinden 234 DİF açılmıştır. Modül üzerinden takibi yapılarak DİF'ler kapatılmaktadır.

• İş Kazaları/Meslek Hastalıkları Kayıtları

İş kazalarının ve meslek hastalıklarının bildirimleri yapılmakta ve kayıtları tutularak istatistikleri yapılmaktadır.

Kurumumuzda yaşanan ramak kala olaylar binalarımızda ve şantiye alanlarında bulunan ramak kala kutuları ve Ramak Kala Olay/ Tehlike Değerlendirme Formu ile gerçekleştirilmektedir.

İlke 2 - İş dünyası, insan hakları ihlallerinin suç ortağı olmamalı

İNSAN HAKLARI

TAAHHÜT:

Gerek kurum içi organizasyon ve çalışma ortamında gerekse hizmet sunumunda toplumsal cinsiyet eşitliğinin sağlandığı, kadınların, engellilerin ve diğer dezavantajlı grupların kenti eşit derecede kullanma ve yararlanma hakkına sahip olduğu, topluma tam ve etkin bir şekilde dâhil olmanın yanında kente dair karar süreçlerine eşit, kolay ve etkin bir şekilde katılımlarının sağlanmasını taahhüt eder.

SİSTEMLER:

Nilüfer Belediyesi, sosyal adaletsizliklere, eşitsizliklere karşı mücadele ederek yaşamın her alanında fırsat eşitliğinin sağlanmasına çalışmak, dezavantajlı grupları destekleyici hizmetlerde bulunmaktadır.

SONUÇLAR:

✓ Dernekler Yerleşkeleri

Nilüfer Belediyesi tarafından kurulan, sosyal fayda amaçlı çalışan sivil toplum örgütlerini bir çatı altında toplayarak Türkiye'ye örnek olan Nilüfer Belediyesi Dernekler Yerleşkesi, kuruluşundan bu yana geçen 9 yıllık sürede çok sayıda etkinliğe ev sahipliği yaptı. Dernekler Yerleşkesi kurulduğu günden itibaren 700'ün üzerinde sivil toplum örgütünün çalışmalarına ev sahipliği yaptı. Dolu dolu geçen dokuz yılda, Dernekler Yerleşkelerinde, 370.596 katılımcıyla 22.775 etkinlik gerçekleştirildi.

Dernekler Yerleşkeleri olarak; sivil toplum kuruluşlarının kurumsal kapasitelerini ve örgütlenme yeteneklerini güçlendirme ve destekleme, artan eğitim ve yazılı ve görsel malzeme ihtiyaçlarına cevap vermenin yanı sıra, insan hakları, cinsiyet eşitliği, katılım, şeffaflık, gönüllülük, çokkültürlülük ve etik gibi konularda STK'ların farkındalığını artırma, STK'lar arası ağların oluşturulması ve ağ çalışmalarının düzenlenmesi, STK'ların etkisinin artırılması üzerine çalışıyoruz.

Dernekler Yerleşkeleri'nde; 7/24 sekreteryaya hizmeti, adres, ofis ve salon desteği sağlamanın yanı sıra, mentörlük ve kapasite geliştirme eğitimleri ile sivil toplum örgütlerinin güçlendirilmesini hedefliyor, yaşam kalitemizi artırmayı amaçlayan bir çalışma olarak ele alıyoruz. İşbirlikleri ve dayanışma sinerjisi oluşturuyor; STK'ların diyaloglarını, gönüllülük ve karar alma süreçlerini, hedeflerini ve bilinç artırımlarına yönelik çalışmalarını paylaşıyoruz. Oluşturulan network ağı ile yine çeşitli paylaşımlarda bulunulmasına katkı sağlıyoruz.

2021 yılında 12.425 katılımcıyla 904 etkinlik ve 67 dernekle sözleşme yapıp destek verildi. Etkinlik katılımcılarına düzenlediğimiz 3 aylık memnuniyet anketi memnuniyet oranı %88,40'dır.

✓ **Nilüfer Kadın Dernekleri**

Nilüfer Belediyesi Basın Yayın ve Halkla İlişkiler Müdürlüğü'ne bağlı Sivil Toplum İlişkileri Bürosu'nca yürütülen Nilüfer'in mahallelerinde kurulmuş olan Kadın Derneklerine destek hizmetimiz, 2020 yılının Mart ayında 34 Mahalle Kadın Derneğiyle imzalanarak yenilenen, 13 maddelik protokol kuralları çerçevesindeki destek ve çalışmalarımız 2021 yılı içinde de deva etmiştir.

2020 Mart ayının ilk haftasında da 10 mahallenin kadın derneğine prefabrik binalarının anahtarları, imzaladıkları özel yer protokolleri sonrası teslim edilmiş ve 2021 yılı Haziran ayında derneklerin kısıtlamalarının kalkmasının ardından mahalle kadın derneklerimiz tarafından kullanılmaya başlanmıştır.

Ahmet Yesevi ve Balat Kadın Derneği, İhsaniye Kadın Derneği ve Gölyazı Kadın Derneğine etkinlik ve faaliyette bulunabilecekleri yer tahsisleri yapılmıştır. Ayrıca Vagon satış ünitelerinden 6 adet; Atlas, Fadıllı, Işıktepe, Çatalağıl, Yolçatı ve Kültür Mahallesi Kadın derneklerine tahsis edilmesi için çalışmalar yapılmıştır. Atlas Kadın Derneği'ne mahalle içinde bulunan bir bina daha tahsis edilerek dernek üyesi kadınların kalkınmasına katkıda bulunulmuştur. Nilüfer'in kırsal bölgelerinde kurulu yaklaşık 15 mahallenin kadın derneği, talep ettikleri alanlarda düzenlenen kurslarla kadınlarımızın sosyal hayatta daha aktif ve daha bilinçli olmaları sağlanmıştır.

Nilüfer sınırları içerisinde bulunan ve İşletme Kayıt Numarası'na sahip Kadın Dernekleri Nilüfer Bostan satış noktalarının en önemli üreticilerindedir. Satış noktalarının hedeflerinden biri sağlıklı ve güvenli gıdayı vatandaşlarımız ile buluşturmadır. Üretim yapan Kadın Derneklerinin yerleri Resmi Denetim Raporu kapsamında incelenmiş ve bunun sonucunda 40 Kadın Derneği Üyesine gıda güvenliği bilincinin oluşması için 2 kez Hijyen ve Sanitasyon Eğitimi verilmiştir. Eğitimin alt başlıkları Kişisel Hijyen, Gıda Güvenliği ve İş Hijyeni'dir.

Nilüfer'deki 31 Mahalle'nin Kadın Derneği, kurulmuş oldukları mahallelerdeki mahalle komitelerine girmeleri konusunda teşvik edilerek mahalleleriyle ilgili alınacak kararlarda söz sahibi olmaları sağlanmıştır. Ayrıca Nilüfer Kent Konseyi Kadın Meclisi'nin birçok etkinliğine katılmaları konusunda da destek olunmuştur. Mahalle Kadın Derneklerinin birbirini tanıması, dayanışmanın artması vb. amaçlarla; kahvaltı etkinlikleri düzenlenmiştir. 22 Eylül 2021 Çamlıca ve Konak Kadın Derneği etkinliğinde Diyetisyen Meryem Satılmış; sağlıklı beslenme hakkında bilgi paylaşımında, 6 Ekim 2021 Nilüfer Altınşehir Mahallesi Kadın Dayanışma Yardımlaşma ve Kültür Derneği Kişisel Gelişim Uzmanı Ernur Coşkun'un "Kendini Yeniden Keşfet" teması üzerine bilgi paylaşımında ve 21 Ekim 2021 Nilüfer Misi Köyü Kadınları Kültür ve Yardımlaşma Derneği Belediyemiz Çevre Mühendisi Yeliz Akarsu Keçeciler tarafından da geri dönüşüm konusunda bilgi paylaşımında bulunulmuştur.

Nilüfer Belediyemizin 2021 yılı ajandalarına basımı için Misi, Gölyazı, Çalı, Yolçatı, Görükle, Büyükbalklı ve Ürünlü mahalleleri kadın derneklerimiz, yöresel tarifler vererek kültürel değerli bir katkı sunmuşlardır.

Sosyal Destek Hizmetleri:

✓ **Ev ve Kişisel Bakım Hizmetleri**

Yaşlılık, yalnızlık, hastalık gibi çeşitli nedenlerle kişisel temizliklerini ve ev temizliklerini kendileri yapamayan ya da yetersiz kalan kişilere durumlarını tespit etmek için ziyaretlerde bulunulur.

Sonrasında ihtiyaçları doğrultusunda ve bir program dâhilinde ücretsiz olarak ev ve kişisel bakım hizmeti verilmektedir.

Ev Bakım Hizmeti kapsamında 165 kişiye, 826 defa ev bakım hizmeti verilmiştir. Kişisel Bakım Hizmeti kapsamında ise 110 kişiye, 1.656 defa kişisel bakım hizmeti verilmiştir.

✓ 2. El Eşya Toplama

Kullanılabilir durumda ve ihtiyaç fazlası olan mobilya, beyaz eşya, mutfak eşyaları gibi eşyalar evlerden ücretsiz alınarak, ihtiyaç sahiplerine ulaştırılmaktadır. Faaliyet kapsamında 2021 yılında; 448 haneden eşya toplama, 176 kişiye ise eşya verme işlemi yapılmıştır.

✓ Giymiyorsanız Giydirin Atölyesi İkinci El Giysi Yardımı

Yardımsaver vatandaşlarımızın verdikleri 2. el kıyafetler atölyemizde yıkanıp ütülenerek, ihtiyaç sahiplerine belirli periyotlarda ulaştırılmaktadır. 2021 yılında faaliyet kapsamında 2.182 aileye giysi yardımı yapılmıştır.

✓ Giymiyorsanız Giydirin Kampüs Atölyesi İkinci El Giysi Yardımı

İhtiyaç sahibi öğrencilerin faydalanması amacıyla, hazırlanan 2.el giysiler kampüs atölyesine gönderilir. Öğrencilerimiz, öğrenci kartlarıyla birlikte gelerek her ay kıyafet yardımımızdan yararlanabilmektedirler. Bu kapsamda kampüs atölyesinden 235 öğrenciye giysi yardımı yapılmıştır.

✓ Nil-Pak Çamaşır Evi

Ailelerinden uzakta veya kiraladıkları evlerde yaşayarak öğrenim gören üniversiteli gençler için çamaşırhane hizmeti verilmektedir. Öğrenci kimlik kartıyla gelen bütün öğrencilerimiz hizmetimizden yararlanabilmektedir. Faaliyet kapsamında 60 kişiye, 197 defa hizmet verilmiştir.

✓ Üniversite Öğrencilerine Yönelik Çorba Dağıtımı

Üniversite öğrencilerine sabah ve akşam olmak üzere çorba dağıtımı yapılmaktadır. Birçok belediyeye örnek olan proje; üniversite öğrencilerinin memnuniyeti ile devam etmektedir. 2021 yılında faaliyet kapsamında 11.200 öğrenciye çorba dağıtımı hizmeti verilmiştir.

✓ İhtiyaç Sahiplerine Yapılan Aynı Yardım Faaliyetleri

İhtiyaç sahibi vatandaşlarımıza destek olmak amacıyla hasta bezi, çocuk bezi, engelli aracı vb. aynı yardım faaliyetlerinde bulunmaktadır. Bu kapsamda 2021 yılında 70 haneye yardım yapılmıştır.

✓ Sıcak Yemek Yardımı

Kendi yemeğini yapamayacak durumda olan ve yanında yapabilecek yakını bulunmayan yaşlı veya engelli ihtiyaç sahibi vatandaşlarımızın başvuruları sonrasında ev tespitleri yapılmaktadır. Yapılan inceleme sonucunda hanenin durumu Sosyal Yardım Kurulu'nda değerlendirilir. İhtiyaç durumları uygun görüldüğü takdirde; her gün düzenli olarak ikamet adreslerine 2 öğün (öğle ve akşam yemeği olmak üzere) sıcak yemek yardımı yapılmaktadır. Yemekler Huzurevi mutfağında aşçılarımız tarafından yapılmakta olup belediye personeline dağıtımı gerçekleştirilmektedir. Bu kapsamda 2021 yılında 218 kişiye 157.173 öğün sıcak yemek yardımı hizmeti yapılmıştır.

✓ Kırtasiye Malzemesi Yardımı

Yeni eğitim öğretim yılında ailelerin maddi yükünü hafifletmek için Nilüfer sınırları içerisinde yer alan ilköğretim ve ortaöğretim çağındaki öğrencilere kırtasiye malzemesi yardımı ile destek olunmaktadır. Bu kapsamda 2021 yılında 645 öğrenciye kırtasiye yardımı yapılmıştır.

✓ **Halk Kart Yardımı**

Nilüfer ilçe sınırlarında ikamet eden maddi durumu yetersiz vatandaşlarımızın evlerine gıda yardımı yapmak amacıyla anlaşmalı marketlerde geçerli kart sistemidir. Halk kart hizmetimizden yararlanmak isteyen vatandaşlarımız gerekli belgelerini teslim ederek başvurularını yapabilmektedirler. Sosyolog tarafından yapılan sosyal inceleme raporlanarak dosyasına eklenir ve başvuru dosyaları Müdürlüğümüzce oluşturulan Halk kart kurulunda değerlendirilir. Halk kart kullanması uygun görülen vatandaşlarımızın kartlarına her ay gıda alışverişi yapabilecekleri bakiye yüklenmektedir. 2021 yılı itibariyle 787 hane hizmetten yararlanmaktadır.

✓ **Erzak Desteği**

Covid-19 pandemisi sebebiyle işsiz kalan, kronik hastalığı bulunan, maddi zorluk yaşayan vb. durumlardaki ihtiyaç sahibi vatandaşların başvurularına oluşturulan ekiplerce erzak desteği sağlanmıştır, toplam 5.000 adet erzak dağıtımı yapılmıştır.

✓ **Yaşlı Hizmetleri Birimi Faaliyeti / İnci Taner Altınmakas Huzurevi**

Nilüfer Belediyesi, 60 yaş üstü bireylerin yaşamını kolaylaştırmak, hayat kalitesini arttırmak, sosyal hayata devamlarını sağlamak adına 25 Mayıs 2016 İnci Taner Altınmakas Huzurevi'ni hizmete açmıştır. Huzurevinin kapasitesi 86 kişi olup şu an 72 kişiyi ağırlamaktadır. Huzurevinde 60 tek kişilik oda, 6 bakım odası, 12 tek kişilik suit oda, 3 aile odası ve 1 adet çift kişilik oda olmak üzere toplam 82 oda bulunmaktadır.

Nilüfer Belediyesi İnci ve Taner Altınmakas Huzurevi'nde ikamet eden bireylere aktif bir sosyal yaşam fırsatı sunmak adına çeşitli kurslar, atölyeler, geziler, kültürel aktiviteler ve sosyal etkinlikler yapılmaktadır. Bahçede bulunan spor alanı, kış bahçesi ve hobi odaları da ortak alanlarda anlamlı ve keyifli vakit geçirme imkânı sunmaktadır.

✓ **Yaşlı Hizmetleri Birimi Faaliyeti / İzzet Şadi Sayarel Huzurevi**

Nilüfer Belediyesi İzzet Şadi Sayarel Huzurevi, tek kişilik, çift kişilik ve bakım odaları ile toplamda 131 kişi kapasiteye sahiptir. Huzurevi bünyesinde bulunan spor salonu, mutfak, dinlenme ve televizyon odaları, atölye odaları, yemekhane, kış bahçesi, revir, doktor odası, mescit huzurevi sakinlerinin isteklerine yanıt verecek şekilde oluşturulmuştur. 26.03.2021 tarihinde açılışı yapılmıştır. Ancak covid 19 pandemisi sebebiyle yaşlılara henüz hizmet verilmemektedir. Bu dönem içerisinde merkezimizde üniversite öğrencilerine yönelik geçici barınma hizmeti sağlanmıştır.

Geçici barınma hizmeti verilen kız öğrenci sayısı 124, erkek öğrenci sayısı 42'dir.

✓ **Yaşlı Hizmetleri Birimi Faaliyeti / Olgun Gençlik Merkezi**

Nilüfer Belediyesi'nin 2016 yılında 55 yaş ve üstü bireylerin yaşam kalitesini artırmak, sosyal izolasyonu önlemek amacıyla Bursalıların hizmetine sunduğu Olgun Gençlik Merkezi, kişisel gelişim faaliyetleri, eğitsel hizmetler, psiko sosyal destek hizmetleri ve sosyokültürel faaliyetleri kapsamaktadır. Toplam alanı 3 bin 300 metrekare olan ve bahçesinde çeşitli spor aletlerini barındıran Olgun Gençlik Merkezi'nde vatandaşların sağlıklı yürüyüş yapabileceği ve stres azalttığı bilinen refleksoloji yolu yer almaktadır. 570 metrekare kapalı alanda ise, 5 adet atölye, satranç ve tavla gibi oyunların oynanabileceği hobi odası, vatandaşların çocuk ve torunlarıyla birlikte güzel vakit geçirebilecekleri çocuk oyun alanı, mescit ve kitaplığın yanı sıra konukların şöminenin başında kitap ve gazetelerini okuyabileceği oturma alanı yer almaktadır.

Olgun Gençlik Merkezi'nin açılışından bugüne kadar kayıt olan 1.388 üyesi bulunmaktadır. 2019-2020 eğitim döneminde 20 farklı branşta ve 35 grupta açılan kurslardan 626 üyemiz faydalanmıştır.

OLGUN GENÇLİK MERKEZİ ÜYE SAYISI			
	Kadın	Erkek	Toplam
2017	240	193	433
2018	193	117	310
2019	168	72	240
2020	29	27	56
2021	55	19	74
TOPLAM	805	583	1.388

✓ **Yaşlı Hizmetleri Birimi Faaliyeti / Lions & Ercan Dikencik Alzheimer Hasta Konukevi**

Nilüfer Belediyesi Lions Ercan Dikencik Alzheimer Konukevi'nin gündüz bölümü 60 kişi, gece bölümü 48 kişi kapasitesi mevcuttur. Gece bölümü ve gündüz bölümü olarak iki kısımdan oluşmaktadır. Gündüz bölümünde, konukların zamanlarını sosyal aktivitelerle geçirebilmeleri amaçlı hazırlanmış 3 adet aktivite salonu, 1 adet büyük gündüz salonu bulunmaktadır. Gündüz kısmı konuk istediği günler gelecek şekilde planlanacaktır. Fizyoterapist eşliğinde belirli günler verilecek fizik tedavi hizmet için 1 adet fizik tedavi salonu bulunmaktadır. Gece bölümü ise yatılı olarak 2 kişilik odalar şeklinde hazırlanmıştır. 55 yaş ve üzeri yaş grubu için, hasta bakıcılar, hemşireler, doktor, fizyoterapist, psikolog ve sosyal çalışmacı personeller ile çalışılmaktadır.

✓ **Eşitlik Birimi Faaliyetleri**

Nilüfer Belediyesi Eşitlik Birimi olarak toplumsal cinsiyet eşitliğinin ana plan ve programlara yerleştirilmesi için tarafların bilinç düzeyini yükseltmeye yönelik 2021 yılında da eğitimler verilmiştir. Yıl içerisinde cinsiyet eşitliği konusunda yayınlanan genelgeler, yayınlar, yasalar ve çalışmalar takip ederek belediye çalışanları ve ilişkide olduğu kurumlarla paylaşılmış ve Belediyenin kadına yönelik şiddet konusunda yaptığı ve yapacağı çalışmalarda yerel STK'ları ve kamu kurumları ile iletişime geçerek birlikte çalışmalar yapılmıştır. Belediyemiz sınırları içerisinde yaşayan kadınların yerel karar alma mekanizmalarında daha aktif yer almalarını sağlamak için çalışmalar 2021 yılında da sürdürülmüştür.

Eşitlik Birimi Çalışmaları	
Kadın Dayanışma Merkezi ve Toplumsal Eşitlik Merkezi Hizmet Alan Kişi Sayısı	1.341
Kadın Dayanışma Merkezi ve Toplumsal Eşitlik Merkezi Danışmanlık Hizmeti Sayısı	1.768
Gönüllü Test ve Danışmanlık Merkezi Hizmet Alan Kişi Sayısı	443
Gönüllü Test ve Danışmanlık Merkezi Hizmeti Sayısı	874
Toplumsal Cinsiyet Eşitliği Eğitimi Sayısı	514
Toplumsal Cinsiyet Eşitliği Eğitimi Katılımcı Sayısı	1.307
Toplam	4.951

✓ Nilüfer Belediyesi Yüksek Öğrenim Kız Öğrenci Yurdu

Bursa'da üniversite öğrenimine devam eden kız öğrencilere güvenli, rahat, huzurlu ve ekonomik koşullarda barınma hizmeti verecek olan Nilüfer Belediyesi Yüksek Öğrenim Kız Öğrenci Yurdu 2019-2020 öğretim yılında faaliyete başlamıştır.

Nilüfer'in en merkezi bölgelerinden biri olan Konak Mahallesi'nde yapılan yurt binası Bursa da hizmet veren 2 üniversite ve 1 meslek yüksekokuluna kolay ulaşım imkânı sağlayan bir noktadadır.

89 öğrencinin kalabileceği şekilde planlanan 5 katlı yurt binasında, 19 adet tek kişilik oda, 23 adet 3 kişilik oda, ayrıca 1 adet de engelli öğrencilerin ihtiyaçlarına yönelik düzenlenen oda bulunmaktadır. 43 klimalı odası bulunan modern donanımlı, bütün ihtiyaçlara cevap verecek nitelikte hazırlanan yurttan; çamaşırhane, mescit, yemekhane, etüt odası ve kütüphane de yer almaktadır.

Yüksek Öğrenimlerine devam eden öğrencilere barınma hizmeti vermenin yanında yurttan kaldıkları sürece kişisel ve sosyal gelişimlerine katkı sağlamak da hedeflenmiştir. Kız yurdunun öğrenci konaklamasına uygun olduğu dönemlerde, öğrencilerden kaynaklı değişimlerle birlikte 2021 yılında toplamda 103 kız öğrenciye barınma hizmeti verilmiştir.

Nilüfer Belediyesi Yüksek Öğrenim Kız Öğrenci Yurdu 2021 Yılı Faaliyet ve Etkinlik Tablosu	
Etkinlik ve Faaliyet Adı	Katılan Kişi Sayısı
Yurt Genel Kurulu ve Tanışma Toplantısı	52
10 Kasım Anıt Kabir Ziyareti ve Ankara Gezisi	31
Yeni Yıl Kutlaması	65

✓ Sağlık Çalışanlarına Verilen Konaklama Hizmeti

Dünya genelinde yaşanan Yeni Korona virüs hastalığı (Covid-19) tedbirleri kapsamında üniversitelerin eğitimlerine uzaktan eğitim yöntemi ile devam etmeleri sebebiyle Nilüfer Belediyesi Yüksek Öğrenim Kız Öğrenci Yurdunda Sağlık çalışanlarına konaklama hizmeti verilmiştir. 2021 yılında 38 sağlık çalışanına 111 gün konaklama hizmeti verilmiştir.

✓ Denetimler

Kurum İçi Denetimler

Belediyemizde Kalite Yönetim Sistemi ile ilgili mevcut uygunsuzlukların ya da potansiyel uygunsuzlukların nedenlerini ortadan kaldırmak için, gerekli düzeltici/önleyici faaliyetlerin başlatılması, Nilüfer Belediyesi Kalite Yönetim Sistemi ile ilgili faaliyetlerin ve sonuçlarının yeterlilik, uygunluk ve etkinlik açısından belirli periyotlarla, tarafsız olarak değerlendirilmesi amacı ile Kalite Yönetim Sistemi iç ve dış denetimleri gerçekleştirilmiştir. İç denetim sonrasında iç denetçilerin performans değerlendirmesi yapılarak bilgilendirme yapılmış ve çıkan sonuçlar kapsamında

iyileştirmeler planlanmıştır. Dış denetim öncesi de bilgilendirme paketi hazırlanarak tüm müdürlüklere ve üst yönetime birebir bilgilendirme sunumları yapılmıştır.

Zabıta Denetimleri

2021 yılı içerisinde; Kanunlara aykırı hareket eden gerçek ve tüzel kişilere toplam 2101 adet tutanak düzenlenmiştir. İzinsiz olarak hafriyat döken gerçek ve tüzel kişilere Kabahatler Kanunu 41.4 Maddesine istinaden 32 adet idari yaptırım karar tutanağı düzenlenmiş ve para cezası verilmiştir. Belediyemiz sınırları dahilinde izinsiz olarak cadde ve sokaklara bırakılmış ya da asılmış olan 1719 adet bez afiş, 51 adet tabela tarafımızdan alınarak gerekli yasal işlemler yapılmış ve görüntü kirliliği ortadan kaldırılmıştır. 2021 yılı içerisinde İşyeri Açma ve Çalışma Ruhsatı almadan faaliyet gösteren 781 işyerine işlem yapılmış, 49 işyerine kapatma işlemi uygulanmıştır. Uygulanan kapatma işleminden sonra, işyeri kapısındaki mühürleri fek ederek faaliyete geçen işyerlerine toplam 54 kez mühür fek tutanağı düzenlenerek Hukuk İşleri Müdürlüğü'ne bilgi verilmiştir. Ayrıca Diğer Kamu Kurumlarının yazılarına istinaden 51 adet işyeri hakkında mühürleme işlemi uygulanmıştır. Belediyemiz sınırları dahilinde Denetim Zabıta Amirliği Ekiplerince planlı olarak 2021 yılı içerisinde 1.647 işyeri denetlenmiştir.

Covid 19 Pandemi sürecinde yayınlanan Genelgeler ve yasaklar doğrultusunda Müdürlüğümüzce 60.854 işyeri denetlenmiştir. İlçe Kaymakamlığı Emrinde Covid 19 Pandemisi nedeni ile görevlendirmesi yapılan Zabıta Personelimizin müşterek denetiminde; 19.793 işyeri denetimi yapılmıştır. Bu bağ lamda İlçe Kaymakamlığı Emrinde 6.904 adam/saat Zabıta Personeli görev yapmıştır. Ayrıca 39 okul servisi denetimi yapılmıştır. Pazaryerleri Denetim Zabıta Amirliği Ekiplerimizce, Pazar Yerlerinde vatandaşlara Belediyemiz tarafından temin edilen 48.990 maske ve 1.027 litre dezenfektan dağıtımı gerçekleştirilmiştir.

Haksız fiyat artışı ile ilgili 453 işyeri, 2364 ürün denetlenmiştir.84 adet haksız fiyat artışı denetim tutanağı düzenlenmiş olup, bu kapsamda 168 ürün fiyatı incelemeye gönderilmiştir.Fiyat etiketi yönetmeliği kapsamında 489 işyeri denetlenmiş, 419.398 ürün denetimi yapılmış, uygunsuzluk olduğu tespit edilen 219 adet ürün hakkında Tespit Tutanağı tanzim edilmiş olup, Fiyat Etiket Yönetmeliği uyarınca uygulanacak cezai işlemlere esas teşkil etmek üzere Ticaret İl Müdürlüğüne gönderilmiştir.

İlke 3 - İş dünyası, çalışanların sendikalaşma ve toplu müzakere özgürlüğünü desteklemeli

ÇALIŞMA STANDARTLARI

TAAHHÜT:

Nilüfer Belediyesi çalışanların sendikal haklarına saygı gösterir.

SİSTEMLER:

Nilüfer Belediyesi çalışanlarıyla iş sözleşmelerini, 657 sayılı Devlet Memurları Kanunu, 5393 Sayılı Belediye Kanunu, 5434 Sayılı Emekli Sandığı Kanunu, 4857 Sayılı İş Kanunu, Sosyal Sigortalar Kanunu, Sendikalar kanunu, 5510 Sayılı Sosyal Sigortalar ve Genel Sağlık Sigortası Kanunu, Grev ve Lokavt Kanunu, Genelgeler, Yönetmelikler, Kanun Hükmünde Kararnameler, Toplu İş Sözleşmesi, Memur Sendika sözleşmesine bağlı olarak yürütülmektedir.

SONUÇLAR:

Nilüfer Belediyesi imzalanan toplu sözleşmeler doğrultusunda sendikal hak ve özgürlüklerin yanında durmaktadır. Belediyemizde çalışan işçi ve memurlar, sendikal hak ve özgürlüklerden yararlanmaktadır. Belediyemizde memur ve işçi sendikaları ile sistemli biçimde toplu sözleşme görüşmeleri yapılmakta ve uygulanmaktadır. Toplu sözleşme işçi kadrosunda yer alan personelimize 1987 yılından beri, memur kadrosunda yer alan personelimize ise 2006 yılından beri yapılmaktadır. Bursa merkezde yer alan belediyeler arasında memur sendikası ile ilk toplu sözleşmeyi Bursa Nilüfer Belediyesi yaparak, memur maaşlarında önemli iyileştirme yaratmıştır. Aynı oranda iyileştirmeler büroda görev yapan geçici işçilerin ücretlerine de yansıtılarak, "eşit işe eşit ücret" ilkesi benimsenmiştir.

✓ Nilüfer Belediyesinde Çalışanların Sendikal Durumları:

Personel Sendikal Durum - 2021										
Memur		İşçi		Sözleşmeli Memur		Sözleşmeli Sanatçı		NİLBEL		Sendikalı Toplam
Sendikalı	Sendikasız	Sendikalı	Sendikasız	Sendikalı	Sendikasız	Sendikalı	Sendikasız	Sendikalı	Sendikasız	
333	14	95	3	54	0	23	0	1.800	36	2.305

İlke 4 - Zorla ve zorunlu işçi çalıştırma uygulamasına son verilmeli

ÇALIŞMA STANDARTLARI

TAAHHÜT:

Nilüfer Belediyesi, ortak kurum kültürü ile hareket eden, mutlu kadın ve erkek çalışanların bizi temel hedefimize ulaştıracağı bilinciyle; çalışanlarımıza adil, etik ve saygılı davranmayı, güven ortamı içinde katılımlarını desteklemeyi taahhüt eder.

SİSTEMLER:

İnsan Kaynakları ve Eğitim Müdürlüğü tarafından memurlar ve sözleşmeli personeller için 657 Sayılı Devlet Memurları Kanunu, kadrolu işçiler ve sendikali muvakkat çalışanlar için 4857 Sayılı İş Kanunu ile Toplu İş Sözleşmesi, muvakkat büro elemanları ve hizmet alımı yolu ile çalışan personel için 4857 Sayılı İş Kanunu ve konu ile ilgili genelgeler dikkate alınarak izin işlemleri gerçekleştirilir.

SONUÇLAR:

2021 yılı içerisinde Nilüfer Belediyesi bünyesindeki çalışanların yaptığı izin ve istirahat işlemleri aşağıdaki tabloda belirtilmiştir:

	Memur	İşçi	Nilbel A.Ş.	Sözleşmeli Personel
Yıllık İzin	1629 işlem 6.667 gün	594 işlem 3.044 gün	7994 işlem 32784 gün	260 işlem 746 gün
Mazeret İzni	5 işlem 12 gün	0 işlem 0 gün	15 işlem 45 Gün	14 işlem 28 gün
İstirahat	3.359 işlem 393 gün	96 işlem 786 gün	2796 işlem 19.836 gün	78 işlem 656 gün
Ücretsiz İzin	5 işlem 554 gün	1 işlem 36 gün	487 işlem 4.138 gün	4 işlem 4 gün

✓ Çalışan Memnuniyeti

İnsan Kaynakları Yönetimi'ne ilişkin politika ve stratejimiz, Stratejik Plan içinde tanımlanmakta ve her yıl Yönetimin Gözden Geçirmesi toplantısında değerlendirilmektedir. Bu bağlamda, 2002 yılında belirlenen "çalışılacak en iyi belediye olmak" stratejisi, 2004 yılında güncellenerek "Yönetim Kalitesinin Mükemmelliği" ana stratejik amacı altında "güven" ve "memnuniyet" hedefleri olarak daha detaylı biçimde incelenmeye başlanmıştır. Bu sayede, "Önce İnsan" değerimizden hareketle, ülkemiz kamu kurumlarında uygulanan siyasal, yasal değişiklikler ve ücret politikalarından ötürü nitelikli personel istihdamında devamlılık sağlanamamasına yönelik olarak, hizmet paydaşımız kabul ettiğimiz çalışanların memnuniyeti ön plana çıkartılmıştır. Belediyemiz çalışan memnuniyetini ölçmek ve değerlendirmek için her yıl çalışan memnuniyet anketi düzenlemektedir.

✓ Öneri Sistemi

Öneri Sistemi ile çalışanlarımızdan gelen bilgiler ve öneriler problemlerin çözümünde ve kurumumuzun gelişim sürecinde olumlu yönde katkı sağlamaktadır.

- 2021 yılında 189 personelimiz 271 adet öneri vermiş ve Öneri Sistemi Sorumlusu kriterlere uymayan 102 adet öneriyi Kapsam Dışı olarak değerlendirerek kapsam içi bulunan 169 öneriyi ilgili müdürlüklere havale etmiştir. Öneri veren tüm personele geri dönüşler yapılarak önerisi hakkında bilgi verilmiştir.
- 2021 yılında personelimiz önerilerinden 20 tanesi müdürlükler tarafından uygulanabilir bulunmuştur.

✓ Personele Yönelik Eğitimler

2021 yılında şehir içi ve şehir dışı toplam 363 adet eğitime personelin katılımı sağlanmış olup, toplam 29.150 saat eğitim alınmıştır.

- Eğitimlere çalışanlarımızın mükerrer katılımıyla birlikte 4.946 Kadın ve 11.524 Erkek çalışanlarımız katılım göstermiştir.
- 2021 yılında personelimize ortalama kişi başı 11,84 saat eğitim verilmiştir.
- 2021 yılında 12 defa düzenlenen Kongre, Sempozyum, Çalıştay ve Panele toplam 70 personel katılmıştır.
- Ayrıca yıl içerisinde işe yeni alınan personele 73 defa oryantasyon eğitimi verilmiştir. Oryantasyon Eğitiminde; başta Belediye Yönetimi ve Müdürlükler hakkında bilgilendirme olmak üzere Kalite, İSG, Çevre, Engelli, Eşitlik politikaları ile Öneri Sistemi, Bilgi Güvenliği, Stratejik Plan, İç Kontrol ve Etik konularında hakkında bilgi aktarımı yapılmaktadır.

İlke 5 – Her türlü çocuk işçi çalıştırılmasına son verilmeli

ÇALIŞMA STANDARTLARI

TAAHHÜT:

Nilüfer Belediyesi, sosyo-ekonomik durumu yetersiz olan çocukların, gençlerin ve erişkinlerin eğitimde/mesleki eğitimde fırsat eşitliğinden yararlanabilmelerini sağlamak amacıyla eğitim etkinlikleri düzenlemek, ilköğretim ve lise öğrencilerinin başarılarını arttırmak için destek sağlayıcı uygulamalar yapmaktadır.

SONUÇLAR:

✓ Çocuk Meclisi

7-14 yaş grubundan oluşan Çocuk Meclisi çocukların toplumsal yaşamın her alanında söz sahibi olmaları, kent yaşamına katılma ve kente ait olma duygularının geliştirilmesi, kaliteli ve yaşanabilir bir kent yönetimi minde aktif rol almaları ve çağdaş yaşamda kimliğin ön plana çıkartılması, sosyal-kültürel ve bilimsel gelişme içinde özgür düşünen, hak ve özgürlüklere saygılı, üretken bireyler olması yolunda katkı ve eğitimde bulunmayı amaçlar. 2021 yılında Nilüfer Kent Konseyi Çocuk Meclisi ile Yarıyıl Tatili Sanat Ve Doğa Atölyeleri kapsamında Pet Şişede Soğan Tarlası atölyesi, Kabaktan Tohum Alma ve Bakla Ekme Atölyesi, Ses Haritası Atölyesi, Bitkilerle Kolaj Atölyesi, İhsaniye Mini Bostan Ürün Hasadı, Kışık Sebze Ekimi ve Doğanın Sesi Ritim Atölyesi gerçekleştirildi.

✓ “Köyünün Geleceği ‘Misi’n?” Projesi

Misi’de yaşayan 9-14 yaşlarındaki çocukların, yaşadıkları bölgeyi tanıması ve koruması için, farkındalık kazanmaları, yapılacak atölyelerle sürdürülebilir projeler üretmeleri hususunda deneyim kazanmaları amacıyla 15 çocuğun katıldığı eğitim ve atölyelerle proje hayata geçirilmiştir. Tarihi, doğal ve arkeolojik değerler ve sivil mimari tanıtılırken aynı zamanda etkili iletişim, takım olma, proje yazma, sunum becerileri gibi kişisel gelişim eğitimleri de beraberinde verilmiştir. Çocuklar proje kapsamında; sinema, arkeoloji, tarih, harita okuma, yaratıcılık, dans, ritim, proje yazma, fotoğrafçılık, grafik tasarım ve sosyal medya eğitimleri aldı. Eğitimlerin sonunda çocuklar yaşadıkları yerin önemini kavramış, kişisel ilgilerinin farkına varmış, iletişim ve sunum tekniklerini uygulamalı bir şekilde öğrenme fırsatı yakalamışlardır.

✓ Çocuk Kütüphanesi

Çocuk Kütüphanesi, Gümüştepe Mahallesi’nde (eski Misi Köyü) bulunan eski bir Bursa evinin aslına uygun olarak yeniden yapılandırılmasıyla okurlarını ağırlamaya başladı. 12.000’ine yaklaşan kitap varlığı bulunan kütüphanenin koleksiyonu her geçen gün büyüyor. Üç ayrı çalışma salonu bulunan

kütüphane haftada 7 gün hizmet veriyor. 2021 yılında 691 yeni üyesiyle aktif 6.569 üyesi bulunmakta ve yine 2021 yılında kütüphanemizden 19.761 defa yararlanılmıştır.

✓ **Gezici Kütüphane**

Nilüfer Belediyesi'nin, Nilüfer Rotary Kulübü desteğiyle hayata geçirdiği Gezici Kütüphane, 2020 yılında hizmete başladı. Gezici kütüphane, koleksiyonundaki 5.000 kitap ile Nilüfer'in kırsaldaki 34 mahallesini düzenli aralıklarla ziyaret etmektedir. 2021 yılında 386 yeni üyesiyle aktif 555 üyesi bulunmaktadır.

✓ **Biz Bu Yaz Kütüphanedeyiz Projesi**

Biz Bu Yaz Kütüphanedeyiz projesi, Nilüfer'in kırsal bölgelerinde yaşayan çocukları ve annelerini kapsıyor. Proje, çocukların kütüphane yolu ile kitaplarla erken yaşta tanışmasını ve bu tanışıklığı zamanla alışkanlığa çevirmesini amaçlıyor. Etkinliğin 2021 buluşmalarında Nilüfer'in Üçevler, Demirci, Gümüştepe, Hasanağa, Güngören ve Kayapa Mahallesi'n den 396 çocuk ve ebeveyn katıldı. Nilüfer Belediyesi 6 yaş grubundaki çocuklar ve ebeveynlerine yönelik düzenlenen etkinlik kapsamında minikler ve ebeveynleri 2 hafta boyunca kitaplarla buluşup, okumalar gerçekleştirdi. Çocuklar ve ebeveynleri dev kitap okuma, oyun hamuru, yaratıcı drama, duygusal farkındalık, psikolog ve masal atölyesi etkinliklerinde de yer alarak yeni arkadaşlar edindi.

✓ **Kütüphane Okul Ziyaretleri**

Nilüfer Belediyesi Kütüphanelerini tanıtmak amacı ile okul idareleri ziyaret edilerek, kütüphane hizmetlerinden haberdar olmaları sağlanıyor, öğretmenler ve öğrenciler çocuklara yönelik kütüphane etkinliklerine davet ediyor. İlgilenen sınıfların gruplar halinde kütüphaneye gelmeleri sağlanıyor. 2021 yılında 69 öğrenci grubu ile toplam 1.327 öğrenci kütüphane ile buluştu. "Masal anlatma" üzerine eğitim almış öğretmenler masal dinletileri düzenlendi. 3 oturumda 66 öğrenci ile buluşuldu.

✓ **Çocuklarla Kitap Söyleşileri**

İlkokul ve ortaokul öğrencilerini kapsayan Çocuklara Kitap Söyleşileri her ay farklı yaş gruplarına yönelik gerçekleştiriliyor. Belirlenen yazarın kitapları öğrencilere önceden armağan ediliyor, bu sayede söyleşiler, öğrencilerin aktif olarak katıldığı bir diyaloga dönüşüyor. 2021 yılında 3 oturumda 88 çocukla buluştu. Cevdet İrketi Çocuk Okuma grubumuzda ise her ay farklı seviyelerde kitap belirleyerek çocuklarla kitap okumaları gerçekleştirdi.

✓ **Boyun Kadar Kitap Oku**

Nilüfer Belediyesi Kütüphanelerinin çocuklara kitap okuma alışkanlığı kazandırmak ve bu alışkanlığı kalıcı hale getirmek amacıyla Nilüfer Rotary iş birliğiyle gerçekleştirdiği projeye, 2020-2021 eğitim-öğretim döneminde Nilüfer sınırlarında bulunan devlet okullarında öğrenim gören 712 öğrenci katıldı. Yarışma için 44 farklı okuldan gerçekleşen başvurularda 159 öğretmen de öğrencilerin kitap özetlerini izleyerek projeye katkı sundu.

✓ **İngilizce Atölyesi**

Topluma Hizmet dersi kapsamında Uludağ Üniversitesi Eğitim Fakültesi öğrencileri tarafından 2.-4.-5.-6.-7.-8. Sınıf öğrencilere yönelik okul derslerinin pekişmesi amacıyla İngilizce ek ders çalışmaları yapılmıştır.

✓ **Kodlama ve Beceri Atölyeleri**

Atölye Nilüfer projesi ile gelişen teknolojiyle dünyada hızla yayılan bir akım olan kendin yap kültürünün birleşmesinden oluşan "Maker" hareketine ilçemizde özellikle sosyoekonomik düzeyi düşük olan çocukların ve gençlerin erişimini sağlamak hedeflenmektedir. Çocuk ve genç yaş gruplarına 3 Boyutlu Yazıcı, Kodlama ve Ahşap Modelleme konularında eğitim ve uygulamalar sunulması amacıyla "Karaman Kodlama ve Beceri Atölyesi" Mart 2020'de hayata geçirilmiştir. Nisan 2021'de de "Atölye Nilüfer Fethiye" açılışı yapılmıştır. 2021 yılında düzenlenen 36 adet çevrimiçi ve yüz yüze eğitimlerle Atölye Nilüfer olarak 322 çocuk ve gence ulaşılmıştır. "Yeni Nesil Üretim Atölyeleri", "Adım Adım Kodlama Atölyeleri", "Tematik Yetişkin 3 Boyutlu Tasarım, Modelleme ve Baskı Atölyeleri" gibi uzun soluklu atölye programları oluşturulmuştur. "Yeni Nesil Üretim Atölyeleri" Atölye Nilüfer'in Sosyal Destek Hizmetleri Müdürlüğüne bağlı Kadın Çocuk Akademileriyle gerçekleştirmiş olduğu atölye programıdır. Atölye Programına Kadın ve Çocuk Akademilerinden 5-6-7-8. sınıf öğrencileri katılım göstererek Kodlama ve Beceri Atölyelerinde ekip çalışmalarıyla kendi projelerini üretmişlerdir. "Adım Adım Kodlama Atölyeleri" Atölye Nilüfer'in Nilüfer Belediyesi Burak Berk ve Çamlıca Kreşleriyle gerçekleştirmiş olduğu atölye programıdır. Atölye programıyla 5-6 yaş grubu kreş öğrencileri katılımcılarına algoritma, analitik düşünme ve problem çözme gibi kazanımlarda gelişim göstermelerine yönelik etkileşimli çalışmalar uygulanmıştır.

✓ **Satranç Atölyesi ve Satranç Şenliği**

Çocuk katılımcıların satranç öğrenmelerini ve geliştirmelerini sağlamak amacıyla çalışmalar gerçekleştirilmiştir. Bursa Satranç İl Temsilciliğiyle birlikte 8 yaş, 10 yaş, 12 yaş ve açık kategori olmak üzere 4 kategoride Türkiye'nin çeşitli illerinden gelen aileler ve sporcularla birlikte Üçevler Spor tesisinde çim sahada gerçekleştirilmiştir. Şenlik havasında olan etkinlikte; müsabaka aralarında çocuklara eğlenceli vakit geçirmeleri için çeşitli aktiviteler yapılmıştır. Toplamda 350 sporcunun katıldığı etkinlikte dereceye giren sporculara kupa, madalya ve hediyeler verilmiştir

✓ **Ek Ders Çalışmaları**

4.-5.-6. Ve -7. sınıf öğrencilerine yönelik okul derslerinin pekişmesi, okuldan sonra verimli zaman geçirmeleri ve ev ödevlerine destek amacıyla eğitim öğretim yılında yüz yüze, pandemi döneminde uzaktan erişimle ek ders çalışmaları yapılmıştır.

✓ **Fen Bilimleri Atölyeleri**

Mikroskop ile İnceleme, Çimlenme Deneyi Atölyesi, Besin Piramidi Atölyesi ve Akciğer Solunumu Atölyesini kapsayan Fen Bilimleri Atölyeleri'nde çocukların hem anlatımlarla teorik bilgileri desteklenmiş hem de bilgilerin kalıcılığını sağlamak ve yaratıcılıklarını geliştirmek amacıyla uygulamalı çalışmalar yapılmıştır.

✓ **Sosyal Bilimler Atölyeleri**

Ülkemizde Tarım ve Hayvancılığa Dayalı Harita Yapımı Atölyesi, Erozyon Deneyi Atölyesi, Güneş Sistemi Atölyesi, Peri Bacaları Deneyi Atölyesini kapsayan Sosyal Bilimler Atölyeleri'nde çocukların hem anlatımlarla teorik bilgileri desteklenmiş hem de bilgilerin kalıcılığını sağlamak ve yaratıcılıklarını geliştirmek amacıyla uygulamalı çalışmalar yapılmıştır.

✓ **El Becerisi Atölyeleri**

Çocukların ince ve kaba motor becerilerini geliştirmek, hayal ettiklerini özgürce tasarlamalarına olanak sağlamak ve tasarladıklarını ürünün dönüşümüne yardımcı olmak amacıyla "Kitap Ayracı Yapımı, Renkli Mum Yapımı, Kukla Yapımı, Oyun ve El Becerisi Atölyesi, Takvim Yapımı, Üç Boyutlu ve Hareketli Kitap Yapımı, Anı Defteri (Günlük) Yapımı ve Resimli Öykü" atölyeleri yapılmıştır.

✓ **Ritim Atölyesi**

Çocukların müzikle tanışmalarını sağlamak ve ritim duygularını geliştirmek amacıyla Kültür ve Sosyal İşler Müdürlüğü iş birliği ile ritim atölyesi yapılmıştır. Resim Atölyesi Çocuk katılımcılara yönelik Kültür ve Sosyal İşler Müdürlüğü iş birliği ile açılan resim atölyesinde; resim teknikleri kullanarak el becerilerini geliştirmeye yönelik eğitimler yapılmıştır.

✓ **Okul Öncesi Sosyal Çalışmalar Atölyesi (Görme Engelli Çocuklara Yönelik)**

3- 6 yaş grubu görme engelli çocukların, günlük hayatta ve eğitim hayatlarında gerekecek olan becerileri kazanmaları için destek çalışmaları yapılır. Kaynaştırma öğrencisi olan görme engelli çocukların uyum süreçlerinin hızlanması, bu çalışmanın bir diğer amacıdır.

✓ **Karikatür Atölyesi**

Beşevler Gençlik Merkezi içerisinde faaliyetini sürdüren Karikatür Atölyesinin öğrencileri, 2021 yılı içinde uluslararası karikatür yarışmalarında 4 ödül aldı. Hırvatistan da düzenlenen "Bisiklet Turizmi" konulu, 6. Cakovek 2021 Uluslararası Karikatür Yarışmasına katılan 2 öğrenci ve 10. Sicaco 2021 Daejeon Seul Güney Kore Uluslararası Karikatür Yarışmasında gençler kategorisinde 2 öğrenci özel ödül aldı.

✓ **İnternetsiz Çocuk Kalmasın Çalışması**

Nilüfer Belediyesi olarak çocuk ve gençlerin eğitim hayatına katkıda bulunmak için kırsal nitelikli 13 mahallemizi internet altyapısına kavuşturarak, bölge halkına sınırsız ve ücretsiz internet olanağı sağladık.

✓ **Nilüfer Doğa Ve Bilim Yaz Okulu" Projesi**

"Nilüfer Doğa ve Bilim Yaz Okulu" projesi Nilüfer'in 16 farklı mahallesinden 974 çocuk ile yapıldı. Yaz okulunda çeşitli atölyelerle buluşan çocukların, bilim atölyeleriyle gözlem, keşif, sorgulama, problem çözme ve model oluşturma becerilerini geliştirilmenin yanı sıra yaz döneminde eğlenceli vakit geçirmeleri hedeflenmektedir. Yaz okulunda Bilim, Drama, Sebzelele Enstrüman Yapımı, Modern Dans, Oryantiring, Kolaj atölyeleri yapıldı. Nilüfer'in tarihi ve doğal güzelliklerini ve müzelerini Misi gezisi ile keşfeden çocuklar, Nilüfer Belediyesi Kent Bostanları'nı gezerek toprağı, üretimi, kompost yapımını ve Tohum Bankasını incelediler.

✓ **Kırsal Mahalle Oryantiring Etkinliği**

Nilüfer ilçemizde bulunan kırsal mahallerdeki çocuklara oryantiring sporunu tanıtmaya ve çocukların mahallelerini tanımalarını sağlamak için yapılan etkinliktir. Etkinliğe katılan çocuklara anı olarak madalya ve tişört hediye edilmektedir. Konaklı ve Misi mahallelerinde gerçekleştirilen etkinliklere toplamda 200 sporcu katılmıştır.

✓ Yaz Spor Okulları

Yaz tatilinde çocukları ve gençleri spora teşvik etmek, bedensel gelişimlerine katkı bulunmak, spor disiplini ve ahlakını edinmelerini sağlamak amacıyla "Yaz Spor Okulları" düzenlenmektedir. Bu kapsamda Üçevler Spor Tesisi'nde voleybol, kort tenisi, futbol; Yüzüncüyıl Gençlik ve Spor Merkezinde basketbol ve voleybol; Çalı Kapalı Yüzme Havuzu Tesisinde yüzme branşlarında eğitim ve etkinlikler düzenlenmiştir. Ayrıca yaz dönemi boyunca tam gün yüzme, voleybol, futbol, basketbol, halk oyunları, tiyatro, squash, resim, edebiyat gibi derslerin de konu edinildiği tam gün eğitimler gerçekleştirilmiştir.

✓ Çocuk Sokağı ve Parkı

Yeni nesil belediyecilik anlayışıyla çocuk ve gençlerin ihtiyaçlarını gözeterek ve onları geleceğe hazırlayan çalışmalara önem veren Nilüfer Belediyesi, çocuklar tarafından tasarlanan "Oyun Engel Tanımsız Parkı"ndan sonra, yine çocuklar tarafından tasarlanan bir sokak ve park projesini daha hayata geçirdi. Nilüfer Belediyesi, Nilüfer Kent Konseyi ve Özel 3 Mart Beşevler Anaokulu'nun ortak çalışması sonucu hayata geçirilen Çocuk Sokağı ve Parkı tamamlanarak hizmete açıldı. 6 yaş grubundaki çocukların hayal gücünü sokağa yansıtan projenin ön hazırlıkları 2016 yılında başladı ve proje kapsamında ilk etapta 6 yaş grubu çocuklara harita, mimari, kent planlama, peyzaj ve estetik konularında bir dizi eğitim verildi. Ardından çocukların bu bilgileri de kullanarak hayallerini sokağa yansıtılmaları ve nasıl bir sokakta oynamak istediklerini tasarlamaları istendi. Projenin ikinci aşamasında çocukların tasarımlarının mekana taşınması için, Uludağ Üniversitesi Mimarlık Bölümü ve Bursa Teknik Üniversitesi Peyzaj Mimarlığı Bölümü'nün de katkılarıyla 'Çocuk Sokağı Çalıştayı' yapıldı. Böylelikle projeye son şekli verildi. Çamlıca Mahallesi'nde yaklaşık 6 bin 500 metrekarelik alanda uygulanan proje ile 6 yaş grubundaki çocukların hayalleri sokağa yansıtılmış oldu. Ayrıca projenin uygulandığı 3 sokakta tek yön uygulamasına geçilerek, araç yolu genişliği azaltıldı ve "yavaşlatılmış sokak uygulaması" hayata geçirildi.

✓ Kültür Evi ve Gençlik Merkezlerimizdeki Sanat Atölyeleri Faaliyetleri

Kültürevi ve Gençlik Merkezlerimizde yürüttüğümüz sanat atölyeleri 2021 Temmuz ayında açıldı ve eğitime yüz yüze olarak devam edildi. Müzik Eğitim Çalışmaları (Piyano, Keman, Gitar, Ritim, Elektrogitar, Viyolonsel, Bateria, Yan Flüt, Bağlama), Dans Atölyeleri (Tango, Sirtaki,) Resim Atölyesi, Drama Atölyesi, Bale Atölyesi, Geleneksel Ebru - Kaat'ı, Seramik Atölyesi, Heykel Atölyesi, Akıl-Zeka Oyunları Atölyesi, Karikatür Atölyesi, Halk Dansları Atölyesi, Türk Sanat Müziği ve Türk Halk Müziği Korosu ile 23 farklı branşta toplam 3.059 katılımcı eğitim aldı.

✓ Çocuklara Ve Gençlere Yönelik Gıda ve Tarım Faaliyetleri

2021 yılı içerisinde Bitkilerle Kolaj Atölyesi, Pet Şişede Soğan tarlası Atölyesi, fide ve tohum kütüphaneleri ziyaretleri, Boston ziyaretleri ile birlikte 37 adet gıda ve tarım faaliyeti düzenlenmiş, bu faaliyetlere 1.029 genç katılım göstermiştir.

İlke 6 - İşe alım ve işe yerleştirmede ayrımcılığa son verilmeli

ÇALIŞMA STANDARTLARI

TAAHHÜT:

Nilüfer Belediyesi, bireylerin ırk, köken, din, cinsiyet, sosyal sınıf, millet, yaş, fiziksel engel gibi farklılıklarına saygı gösterir; tüm çalışanlarına kişisel gelişim ve kariyer konularında fırsat eşitliği sağlar.

SİSTEMLER:

- Üst yönetim: Belediye Başkanı, Meclis üyeleri seçimlerde vatandaşlar tarafından seçilmektedir.
- İstihdamın ve özlük haklarının yönetilmesi prosedürü: Nilüfer Belediyesi memur, işçi, sözleşmeli memur çalışanların niteliği doğrultusunda bu prosedüre göre personel alımı gerçekleştirilir.
- İnsan Kaynakları Değerlendirme Kurulu: İnsan Kaynakları Değerlendirme Kurulu; Başkan tarafından atanan, İdari Başkan Yardımcısı, İnsan Kaynakları ve Eğitim Müdürü, Strateji Geliştirme Müdürü, Sosyolog, İşçi / Memur Sendika Temsilcilerinden oluşur. Kurulun Görevleri:
 - ❖ İş başvurularını değerlendirmek, her türlü personel temini sağlamak,
 - ❖ Personel yeterliliği ve performansını değerlendirmek,
 - ❖ Birimler arası personel transferini değerlendirmek
 - ❖ Kurum içinde bulunan personelin mesleki gelişimlerini desteklemek,
 - ❖ Kararların personele genel ve açık olarak duyurusunun yapılmasını sağlamak ve kararlarını başkana sunmaktır.

BİREYSEL PERFORMANS YÖNETİM SİSTEMİ

Bireysel Performans Yönetim Sistemini geliştirme çalışmaları devam etmektedir. 2020-2024 Stratejik Planı doğrultusunda tüm çalışanlara sorumlu oldukları görevler kapsamında hedefler verildi. Verilen bu hedefleri gerçekleştirme düzeyleri müdürlüklerince tespit edilerek gerekli kontroller sağlandı. Performans sisteminin yaygınlaştırılması ve etkinleştirilmesi için tüm müdürlüklerimize bire bir eğitimler verilerek; sistem ve uygulanması gereken hususlar anlatılmıştır.

SONUÇLAR:

- ✓ Personel dağılımı:
 - Kadro durumu:

2021 YILI ÇALIŞAN PERSONEL KADRO DURUMU	PERSONEL SAYISI
MEMUR	347
KADROLU İŞÇİ	98
SÖZLEŞMELİ PERS.	77
HİZMET ALIMI PERS.	1.836
TOPLAM	2.358

- Cinsiyete göre dağılım

CİNSİYET	Memur %	Kadrolü İşçi%	Sözleşmeli %	Nilbel A.Ş.%
KADIN	32	32	38	30
ERKEK	68	68	62	70
TOPLAM	100	100	100	100

- ✓ **İstihdam**

Belediyemiz bünyesinde 3 Engelli Memur, 4 Engelli Kadrolu işçi, 1 Engelli Sözleşmeli Personel, 56 Engelli Hizmet Alımı ve 3 Eski Hükümlü Kadrolu işçi görev yapmaktadır. Lise, yüksekokul, üniversite öğrencilerinden gelen yaz dönemi ve kış dönemi olmak üzere toplam 207 staj başvurusu değerlendirilerek, 41 lise öğrencisi, 48 üniversite öğrencisinin belediyemiz bünyesinde staj yapmasına olanak sağlanmıştır

- ✓ **Eğitim & Performans Değerlendirme**

İnsan Kaynakları ve Eğitim Müdürlüğü, çalışanları geliştirmek amacıyla müdürlüklerden gelen talep doğrultusunda kurum içi ve kurum dışı eğitimler gerçekleştirmektedir.

ÇALIŞAN EĞİTİMLERİ			
YIL	PERSONEL SAYISI	TOPLAM EĞİTİM SAATİ	PERSONEL BAŞINA DÜŞEN EĞİTİM SAATİ
2021	2.358	29.150	11,84

- ✓ **İş ve Meslek Edindirme Bürosu**

2005 yılında bu yana fiilen aktif olarak kayıt almaya başlayan ofisimiz kuruluş yılından 2021 yılına kadar toplamda 121.220 İş Başvurusu almıştır. Bu sayı 2021 yılında 4.602 olup, verilere göre yıllık çalışma işgünleri baz alınarak İş ve Meslek Edindirme Bürosuna sürekli ve her gün ortalama 18 İş Başvurusu yapılmaktadır. Yapılan başvurular fotoğraflı kabul ediliyor olup, 2021 yılı içinde tüm kurumumuza gelerek yapılan başvurularda kayıt anında fotoğraf çekimi uygulanmıştır. İnternette yapılan başvurularda fotoğraf zorunlu alan olarak kodlanmıştır. Fotoğrafsız başvuru ve elden gönderilen CV üzerinden kayıtlar kabul edilmemektedir.

Yapılan başvurular fotoğraflı kabul ediliyor olup, 2021 yılı içinde kurumumuza gelerek yapılan tüm başvurularda kayıt anında fotoğraf çekimi yapılmaktadır. İnternette yapılan başvurularda fotoğraf zorunlu alan olarak kodlanmıştır. Fotoğrafsız başvuru ve elden gönderilen CV üzerinden kayıtlar

kabul edilmemektedir. 2021 yılında 822 adet ilan açılmıştır. İnternet üzerinden ya da telefon ile büromuzla iletişime geçerek ilan açan işverenlerin firma insan kaynakları müdürleri ve işe alım yetkilileri iletişim bilgileri, personel talep detaylarını gösteren Firma Ziyaret Formu ile kayıt altına alınmaktadır.

2021 yılında 14.604 erkek, 9.277 kadın olmak üzere toplam da 23.881 kişi açılan ilanlara yönlendirilmiştir. Son 2 yıl baz alınarak; daha önce iş başvurusunda bulunmuş ve güncelleme yapmış olan başvuru sahipleri ile telefon ya da e-posta yolu ile iletişime geçilerek branşları ile ilgili ilanlar hakkında bilgi aktarılmış; başvuru güncellemeleri yapılmış, sistemden açılan ilanlar ile eşleştirilerek yönlendirme yapılmıştır.

Şahsen yapılan başvurularda uygun ilanlara Firma Yönlendirme Formu ile kişilerin işverenle buluşması sağlanmaktadır. Formun üzerinde ilan sahibi firma iletişim bilgileri ve görüşülecek kişi bilgileri yer almakta olup, kişi görüşmesini ve iş ile ilgili tüm detayları firma ile şahsen kendisi yapmaktadır.

Başvuruları değerlendiren vatandaşlarımız firmalardan geri bildirim alınarak sisteme “işe yerleştirildi” olarak işlenmekte ilan sahibinin aradığı personeli bulana dek ilan kalmakta, aktif/pasif durumu ilan sahibinden alınan geri bildirimler sonucu güncellenmektedir.

2021 İŞ VE MESLEK EDİNDİRME BÜROSU			
AYLAR	TOPLAM BAŞVURU SAYISI	YÖNLENDİRİLEN KİŞİ SAYISI	İŞE YERLEŞTİRİLEN KİŞİ SAYISI
OCAK	629	688	68
ŞUBAT	523	1.308	12
MART	493	1.441	62
NİSAN	279	812	18
MAYIS	180	893	18
HAZİRAN	322	2.534	14
TEMMUZ	305	2.966	20
AĞUSTOS	435	3.652	52
EYLÜL	456	4.045	55
EKİM	326	2.668	31
KASIM	355	1.887	10
ARALIK	299	987	26
TOPLAM	4.602	23.881	386

✓ Sosyal Girişimcilik Merkezi

Nilüfer Sosyal Girişimcilik Merkezi toplumun tüm paydaşlarının etkin iş birliğiyle özellikle dezavantajlı kesimlerin sorun ve ihtiyaçlarına değer, yenilikçi yaklaşım ve çözümler üretebilen ortamlarla sosyal girişimcilik ekosisteminin gelişmesini sağlamak amacıyla faaliyetlerini sürdürmektedir. Bu kapsamda Bursa Eskişehir Bilecik Kalkınma Ajansı 2019 Yılı Girişimcilik Mali

Destek Programı desteği, Uludağ Üniversitesi Teknoloji Transfer Ofisi ve Bursa Teknik Üniversitesi Teknoloji Transfer Ofisi işbirliği ile Şubat 2021 tarihinde fiziki olarak açılışı gerçekleştirilmiştir. Nilpark AVM&Ofis'de 500m2 alana kurulan merkez; eğitim ve etkinlik alanı, 3D modelleme atölyesi, paylaşımlı ofis alanı, sosyalleşme alanı ve idari ofis olmak üzere 5 bölümden oluşmaktadır.

Türkiye Sosyal Girişimcilik Ağı'nın web sitesine kurumsal olarak üye olunarak paylaşımlar yapılmış ve Nilüfer Sosyal Girişimcilik Merkezinin faaliyetlerinin daha geniş kitlelere ulaşması sağlanmıştır.

- **Sosyal Girişimcilik Algısının Geliştirilmesine Yönelik Etkinlik ve Faaliyetlerinin Yürütülmesi**

Nilüfer Sosyal Girişimcilik Merkezi, Bursa bölgesinde sosyal girişimcilik algısını geliştirmeye yönelik düzenlenen etkinlikler düzenlemiştir. Bursa'daki sosyal girişimcilik potansiyelini görebilmek, sosyal girişimcilere ve sosyal girişimci adaylarına girişimlerini geliştirme fırsatı sunabilmek ve halkı sosyal ve çevresel sorunların çözümü için düşünmeye yönlendirerek sorumlu vatandaşlık bilinci geliştirmek amacıyla 2021 yılında da "Yarınları Büyütecek Sosyal Girişimler Aranıyor" sloganıyla "Nilüfer Sosyal Girişimcilik Yarışması" düzenlenmiştir. Finalistlerin sunumlarının ardından yapılan değerlendirme sonucunda 6 kazanan sosyal girişim proje fikri belirlenmiştir. Yıl içerisinde Nilüfer Sosyal Girişimcilik Merkezinin yapılanma modeli doğrultusunda etkinlik takvimi oluşturularak Nilüfer Sosyal Girişimcilik Yarışması sürecinin yürütülmesi ve iletişim çalışmaları gerçekleştirilmiştir.

- **Sürdürülebilir Sosyal İş Modellerinin Geliştirilmesine Katkı Sağlanması**

Nilüfer Sosyal Girişimcilik Merkezi olarak sosyal girişimci adayı birey ve kurumların sosyal girişimcilik konusundaki yetkinliklerinin geliştirilmesine ve ürettikleri inovatif fikirleri sosyal bir iş modeline dönüştürme konusunda kapasitelerinin artırılmasına yönelik çalışmalar gerçekleştirilmiştir. 2021 yılında gerçekleştirilen etkinlik, eğitim ve yarışma faaliyetleri bu hedefe hizmet etmiştir. Gerçekleştirilen eğitim ve etkinlikler, katılımcıların sosyal bir sorun karşısında üretecekleri çözümleri sosyal bir iş modeline nasıl dönüştürecekleri konusunda yol gösterici olmaktadır. Bu eğitim ve etkinlikler aynı zamanda yeni sosyal girişimci adaylarının ortaya çıkmasını ve var olan sosyal girişimci adaylarının kapasitelerinin artırılmasını desteklemektedir.

Nilüfer Sosyal Girişimcilik Merkezinin yereldeki sosyal girişimlerle etkileşiminin artırılması adına National Democratic Institute (NDI)'in "Katılıyoruz" programına dâhil olunmuştur. Programın temel amacı yerel yönetimlerde daha katılımcı bir yaklaşım benimsenmesini teşvik etmek ve diğer yandan da politika yapım ve uygulama süreçlerinde sosyal girişimlerin yerel yönetimlerle iletişimini ve karar alma süreçlerine katılımını artırmaktır. Böylelikle politika yapımında sosyal girişimlerin söz sahibi olmasına ve sürdürülebilir sosyal iş modellerinin geliştirilmesine katkı sağlayacak araçların ve desteklerin ortaya çıkması sağlanacaktır.

Yerel yönetimlerde bir ilk olan Nilüfer Sosyal Girişimcilik Merkezi yaptığı çalışmalarla 2021 yılında 4 ödüle layık görülmüştür. 2. Yüzyıl Derneği tarafından verilen 4. Edremit Kitap Fuarı Yerel Yönetim Ödülleri, Türkiye Sağlıklı Kentler Birliği'nin düzenlediği Sağlıklı Şehirler En İyi Uygulama Yarışması ve Sürdürülebilirlik Akademisi tarafından düzenlenen Sürdürülebilir İş Ödülleri'nde ödül almaya hak kazanmıştır. Bunun yanında Marmara Belediyeler Birliğinin düzenlediği Marmara Urban Forum 2021'de İyi Uygulama olarak seçilerek ilgili kamu kurum ve kuruluşlarıyla deneyim paylaşımı yapılmıştır.

İlke 8 – Çevresel sorumluluğu artıracak her türlü faaliyete ve oluşuma destek verilmeli

ÇEVRE

TAAHHÜT:

Nilüfer Belediyesi;

- Aynı doğayı paylaştığımız canlıların haklarına çağdaş belediyeçilik anlayışıyla sahip çıkmayı,
- Çalışanlarımızın ve toplumun çevre bilincini arttırmak ve çevre denetimini etkin bir şekilde yürütmek için çaba göstermeyi,
- Stratejik Plan ve TS EN ISO 14001:2015 Çevre Yönetim Sistemi Standartlarını uygulanabilir kılarak hizmetlerimizi sürekli iyileştirmeyi, geliştirmeyi ve etkinliğini artırmayı,
- Çevre kirliliğinin oluşmadan önlenmesi ve azaltılmasına yönelik yöntemler oluşturmayı,
- Geri dönüşümü esas alan bir anlayışla çevrenin ve halk sağlığının korunmasını sağlayacak atık yönetimini geliştirmeyi,
- Kent estetiğine yönelik tüm uygulamaları yaygınlaştırmayı ve yeşil alanları etkin yönetmeyi,
- Doğaya, çevreye, kültürel ve tarihi mirasa sahip çıkarak gelecek nesillere yaşanabilir bir kent bırakmayı,
- Tarım alanlarının korunarak, doğal dengeye zarar vermeden güvenilir gıda üretiminin yapılacağı ve üreticilerin desteklenerek doğrudan tüketiciye ulaşabileceği modellerin yaratıldığı bir ortam taahhüt etmektedir.

SONUÇLAR:

Belediyemiz, Nilüfer'in güzelleşmesi ve çevre kirliliğinin önlenmesinde büyük önemi olan yeşil alanların tesis edilmesi, mevcut park ve yeşil alanların bakım ve onarımlarının yapılması ve bu amaçla üretilen projelerin uygulanması, dinlenme ve oyun alanlarının peyzaj düzenlemesi ile ilgili çalışmalar yürütmektedir.

✓ Çevre Bürosu Hizmetleri

Nilüfer Belediyesi 2020-2024 yılı Stratejik Planında "Nilüfer de yaşayanlara ekolojik denge içerisinde sürdürülebilir ve yaşanabilir daha yeşil bir çevre oluşturmak" ve "Nilüfer Halkının ve bir arada yaşadığımız canlıların sağlığını korumak ve refahını sağlamak" hedefleri tanımlanmıştır.

Bu hedef doğrultusunda;

- Çevre sorunları (gürültü kirliliği, bitkisel atık yağlar, su kirliliği, hava kirliliği, elektromanyetik alan kirliliği) hakkında halkın bilinçlenmesinin sağlanması,
- Nilüfer Hava kalitesinin Belediyemiz Hava Kirliliği İzleme İstasyonumuz aracılığıyla izlenmesi, hava kalitesi ölçüm sonuçlarının haftalık olarak raporlanarak kamuoyuna duyurulması ve hava kirliliği ölçüm sonuçlarının asli görevli kurumlar ile paylaşılması.

- Nilüfer içme suyu kalitesinin mikrobiyolojik ve kimyasal analizler yapılarak izlenmesi, kirli çıkan analiz sonuçlarının asli görevli kurumlara iletilerek acil önlem aldırılmasının sağlanması.
- Gürültünün kentte yaşayanlara olumsuz etkisini gidermek, sakin ve huzurlu bir Nilüfer için gürültü kaynaklarının çevre mevzuatı hükümlerine göre denetimi ve gürültü ile ilgili gelen şikâyetlere yerinde ve doğru müdahale edilmesinin sağlanması,
- İşyerlerinde ve hanelerde oluşan bitkisel atık yağların lisanslı toplayıcılar tarafından toplanması ile bu yağların işlenmesi sonucu oluşan atıkların çevreye zarar vermeyecek şekilde depolanması, taşınması ile bitkisel atık yağların doğrudan veya dolaylı bir biçimde yüzey suları ile yer altı suyuna, denizlere, atık su alt yapı tesislerine, toprağa verilmesinin önlenmesi, hava kirliliğine neden olacak şekilde yakılmasını engelleyecek önlemler alınmasının sağlanması.
- Nilüfer ilçesindeki baz istasyonu ve yüksek gerilim hatlarından kaynaklanan elektromanyetik alan kirliliği seviyesinin ölçüm yapılarak belirlenmesi, ölçüm sonuçlarının insan sağlığı açısından taşıdığı riskler ve elektromanyetik alan kirliliğinden korunma yollarına ilişkin Nilüfer kamuoyunun bilgilendirilmesi.

Hava Kirliliği

Belediyemiz Doküman Yönetim Sistemi aracılığıyla müdürlüğümüz çevre bürosuna gelen duman, koku ve islilik ile ilgili şikâyetlerle ilgili çalışmalar yürütülmektedir. 2021 yılında toplam 136 adet hava kirliliği şikâyeti çevre bürosuna ulaşmış olup bu şikâyetler olumlu yönde çözüme kavuşturulmuş, yasal mevzuatlarda belirtilen şartların aksine bir durum tespiti halinde yine yasaların öngördüğü işlemler yapılmıştır.

Bursa Eskişehir Bilecik Kalkınma Ajansı (BEBKA) tarafından 2014 Yılı Mali Destek Programları Çevre Küçük Ölçekli Altyapı Mali Destek Programı kapsamında hibe alınarak kurulan “Nilüfer Hava Kalitesi İzleme İstasyonu” ile hava kalitesi izleme çalışmaları devam etmektedir. Projede danışmanlık hizmeti Uludağ Üniversitesi Mühendislik Fakültesi Çevre Mühendisliği Bölüm Başkanı Prof. Dr. Yücel TAŞDEMİR tarafından sağlanmaktadır. İstasyonda, PM (Partikül Madde) 2,5, PM (Partikül Madde)10, Toplam Azotoksitler (NOx), CO (Karbonmonoksit), SO2(Kükürtdioksit), THC (Toplam Hidrokarbon), O3(Ozon) parametreleri ve meteorolojik ölçümler (Rüzgâr Hızı, Rüzgâr Yönü, Hava, Sıcaklık, Nem, Basınç, Yağış) izlenmektedir. Danışmanımız tarafından ölçüm sonuçları haftalık periyotlarda yorumlanarak Belediyemiz web sayfasında yayınlanmaktadır. İlçe Milli Eğitim Müdürlüğü ile birlikte yürüttüğümüz ve okullarda düzenlenecek çevre eğitimleri pandemi nedeni ile 2021 yılında gerçekleştirilememiştir.

Su Kirliliği³

Doburca içme suyu arıtma tesislerinde artıldıktan sonra Nilüfer Belediyesi görev ve sorumluluk alanındaki abonelere ulaştırılan içme suyunun mikrobiyolojik ve kimyasal olarak kalite kontrolleri yapılmaktadır. Mikrobiyolojik analizler her ay Nilüfer’deki tüm mahalleri kapsayacak şekilde belediyemiz laboratuvarında yapılmakta, kimyasal analizler ise yılda iki kere hizmet alımı yapılarak belirlenen akredite kurum laboratuvarında yaptırılmaktadır. Kirli çıkan su analiz sonuçları asli görevli kurumlara, BUSKİ genel Müdürlüğü ve Sağlık İl Müdürlüğüne iletilerek acilen önlem alınması istenmektedir.

2021 yılı içinde 42 kent mahallesinde toplam 828 noktada serbest klor ölçümü ve mikrobiyolojik analiz yapılmıştır.

³ Detaylı bilgi: 2021 Faaliyet raporu 383. sayfa

Bitkisel Atık Yağların Toplanması⁴

2021 yılı içerisinde Bitkisel Atık Yağ Toplama bidonu bırakılan sitelerdeki her haneye, konu ile ilgili bilgi broşürleri ve afişler dağıtılmıştır. 2021 yılında toplam 1.252 sitede Bitkisel Atık Yağ Toplama Bidonu bulunmaktadır. Bugün itibari ile Nilüfer Belediyesi yetki ve sorumluluk alanındaki bitkisel atık yağ üreticilerinin tamamı mutfaklarında çıkan bitkisel atık yağları lisanslı toplayıcılara teslim etmektedir.

Atık Yağ Toplama (kg)					
	2017	2018	2019	2020	2021
Okullar, Site, Muhtarlıklar, Belediye Binaları	11.900	14.580	13.750	9.652	6.841
Okullardan Yarışma Kapsamında Toplanan Miktar	10.890	14.410	10.775	Covid-19 nedeni ile yarışma yapılamamıştır.	Covid-19 nedeni ile yarışma yapılamamıştır.
Toplam (kg)	22.790	28.990	24.525	9.652	6.841

2020-2021 Öğretim yılı içerisinde Nilüfer ilçesindeki ilköğretim ve liseleri kapsayan Bitkisel Atık Yağ Toplama Yarışması Nilüfer İlçe Milli Eğitim Müdürlüğü, Nilüfer Belediyesi ve Çevre ve Şehircilik Bakanlığında Lisanslı Toplayıcı firma KOLZA Biodizel Yakıt ve Petrol Ür. San. Tic. A.Ş. tarafından düzenlenmiş ancak Covid-19 salgını sebebi ile yapılamamıştır.

Gürültü Kirliliği⁵

2021 yılında Çevre Bürosuna gelen gürültü konulu şikâyet sayısı 398 adettir. Şikâyetlerin niteliğine göre gürültü ölçümleri yapılmış olup gerekli yasal prosedür uygulanmıştır.

✓ Atık Yönetimi

Nilüfer Belediyesi, halk sağlığını tehdit etme safhasına gelmeden çevrenin temizliği, evsel atıkların düzenli toplanması ve kent katı atık sıhhi depolama sahasına en seri ve sağlıklı bir şekilde nakledilmesi, geri kazanılabilir nitelikteki atıkların toplanması, pil atıklarının toplanması, elektronik atıkların toplanması, tadilat atıklarının toplanması, kullanılmayan ev eşyası atıklarının toplanması doğrultusunda çalışmalar yürütmektedir.

Alman Uluslararası İş Birliği Kurumu GIZ ve Belediyemiz iş birliği ile "Atık Karakterizasyonu" projesi gerçekleştirilmiştir. İlçemizde düşük, orta ve yüksek gelirli mahalleler tespit edilmiş ve her gelir düzeyinden 10'ar hane belirlenerek toplam 30 hanede 8 gün boyunca atıklar ayrı olarak toplanarak karakterizasyon (organik, plastik ve ambalaj atığı olarak) çalışması yapılmıştır. Nilüfer Belediyesi hane halkı kişi başı atık miktarının ortalaması 0,44 kg/kişi.gün olarak belirlenmiştir. 8 günlük hane halkı karakterizasyon sonuçlarına göre kişi başı atık oluşumları aşağıda belirtilmiştir.

Evsel Atık:

Evsel atık (kg)			
Yıl	Evsel Atık Miktarı	Evsel Atık Miktarı	Toplam
	Yerüstü Konteynırı	Yeraltı Konteynırı	

⁴ Detaylı bilgi: 2021 Faaliyet raporu 385. sayfa

⁵ Detaylı bilgi: 2021 Faaliyet raporu 386. sayfa

2017	129.121,922	12.560,850	141.686,772
2018	130.426,110	16.572,240	146.998,350
2019	120.870,550	19.595,030	140.465,580
2020	124.561,300	20.431,640	144.992,940
2021	130.349,522	20.843,520	151.193,042

Toplanan Geri Dönüşüm Tonajı:

Toplam Toplanan Geri Kazanım Miktarı	
Yıl	Kg
2017	14.783.209
2018	9.838.689
2019	7.478.760
2020	11.946.770
2021	8.634.200

Pil Atıklarının Toplanması:

Geri Kazanım Bürosu Toplanan Pil Miktarı	
Yıl	Kg
2017	2.450
2018	5.192
2019	1.544
2020	797
2021	410

Tadilat Atığı ve Kullanılmayan Eşya Alım Tablosu:

Tadilat Atığı ve Kullanılmayan Eşya Alım Tablosu	
Tadilat tonaj	10.217 (ton)
Kullanılmayan eşya	1.440 (ton)

- Atık maske, eldiven vs. kutu dağıtımı**

Çevre ve insan sağlığını korumak amacıyla pandemi dönemi boyunca oluşan atık eldiven, maske vs. atıklarının ayrı toplanması için Belediye binalarımıza, muhtarlıklara, kamu binalarına ve okullara 1.000 adet atık kutusu dağıtımı yapılmıştır. Ayrıca Nilüferlilerde pandemi atıklarına yönelik farkındalık oluşturmak ve Çevre ve Şehircilik Bakanlığının ilgili genelgesi doğrultusunda bu atıkları doğru toplayabilmek için 500.000 poşet yaptırılarak Belediyemiz sınırları içerisinde yer alan hanelere dağıtılmıştır.

Çevre Mevzuatı gereği 13 Eylül 2021 tarihinde Tehlikeli Atık Sahası Mali Sorumluluk Sigortası yaptırılmıştır. Her yıl yaptırılması gereken Tehlikeli Atık Mali Sorumluluk Sigortası 13 Eylül 2022'de yenilenecektir.

- **Covid 19 Atıklarının Toplanması**

2021 yılı Covid 19 Pandemisi kaynaklı cerrahi maske ve eldiven atıkları için özel atık kutuları oluşturulmuş ve tüm belediye binalarına ve birimlerine kutular yerleştirilmiştir. Covid 19 atıkları Atık Yönetim Planında yeni bir atık olarak tanımlanmıştır. 2021 yılında oluşan Covid 19 atıkları; Temizlik İşleri Müdürlüğümüz tarafından her gün toplanarak 72 saat bekletilmekte ve daha sonra Evsel Atıklarla birlikte bertarafı sağlanmaktadır.

- **Atık İlaç Toplanması**

İlçemiz genelinde Bursa Eczacılar Odası ile yapılan işbirliği çerçevesinde belirlenen 43 eczaneye atık ilaç kutusu konularak, 2021 yılında 3.380 kg atık ilaç toplanarak bertarafa gönderilmesi sağlanmıştır.

- **1. Sınıf Atık Getirme Merkezi**

Proje kapsamında Alaaddinbey Mahallesi'ndeki Belediye Ek Hizmet Birimlerinin olduğu yerleşkede 1. SINIF ATIK GETİRME MERKEZİ kurulmuştur. Belediyemiz 2020 yılında Çevre ve Şehircilik Bakanlığı'ndan Sıfır Atık Belgesi alarak ilgili mevzuat doğrultusunda çalışmalara başlamıştır. İlçe genelinde oluşan ve vatandaş tarafından getirilecek 14 tür atığın, ara depolamasının yapılarak geri dönüşüme veya bertarafa gönderilmesi amacıyla 1.Sınıf Atık Getirme Merkezi kurulmuş Çevre ve Şehircilik Bakanlığı tarafından onayı alınmıştır. 2021 yılı içerisinde 1. Sınıf Atık Getirme Merkezinde 550 kg. Atık Lastik, 325 kg Atık İlaç, 1.180 kg. Elektronik Atık, 2.950 kg. Ambalaj Atığı ve 410 kg Atık Pil toplanarak geri kazanıma veya nihai bertarafa gönderilmiştir. 2021 yılında hizmet binalarımızdan 42.150 kg. geri dönüşebilir atık toplanmıştır.

- ✓ **Sağlıklı Kentler Proje Ofisi**

Nilüfer Belediyesi 2005 yılında, Dünya Sağlık Örgütü Sağlıklı Kentler Projesi kapsamında Nilüfer Sağlıklı Kentler Proje Ofisini kurmuş, çalışmalarını yürütmek üzere bir koordinatör atamış ve Avrupa Sağlıklı Kentler Ağı tarafından akredite olan, Türkiye Sağlıklı Kentler Birliğine de üye olmuştur. 2021 Haziran ayında, DSÖ ve BM Avrupa Ekonomik Komisyonu'nun, Birleşmiş Milletler Çevre Programı kapsamında faaliyet gösteren Avrupa Çevre ve Sağlık Görev Gücü'nün (EHTF); bir önceki 10. Olağan Toplantı'sının devamı niteliğindeki "Çevre ve Sağlık Üzerine Bonn Diyalogları" konulu 7. tematik toplantısına katılım sağlanmıştır. DSÖ Avrupa Sağlıklı Şehirler Ağı'nın 7. Faz Uygulama Atölye Çalışması'na katılım sağlanmıştır. SKB'nin "Sağlıklı Gelecek için Sağlıklı Nesiller" sloganıyla yayınlamış olduğu "Ulusal Sağlıklı Şehirler Deklarasyonu" Nilüfer Belediye Başkanı Turgay Erdem tarafından imzalanmıştır. National Democratic Institute'ün (NDI), Yerel Yönetimler ve Sivil Gruplar arasındaki Sivil Katılımı Geliştirme Programı kapsamında düzenlediği "Katılıyoruz" programının, Nilüfer Belediyesi'ndeki Yeni Nesil Katılımcılık Çalıştayı'na katılım sağlanmıştır. SKB'nin 7. Faz Başvuruları Toplantısı'na katılım sağlanmıştır. SKB'nin İklim ve Sağlık Çalıştayı'na 3. Grup'ta katılım sağlanmıştır. Aralık 2021'de, DSÖ Sağlıklı Şehirler Ağı'nın, 2021 Yıllık İş Toplantısı'na katılım sağlanmıştır. Toplantıda Nilüfer Belediyesi'nin pandemi dönemi faaliyetleri hakkında sunum yapılmıştır. 2021 yılında DSÖ'nün düzenlemiş olduğu uluslararası düzeydeki 30'dan fazla toplantı oturumuna, SKB'nin düzenlemiş olduğu ulusal düzeydeki 20'den fazla toplantı oturumuna aktif katılım sağlanmıştır. Kurum içi eğitimlere de katılım gösterilmiştir.

✓ Kırsal Alan Çalışmaları

Nilüfer Belediyesi 2020-2024 yılı stratejik planında “Nilüfer’de kırsal ve tarımsal kalkınmayı güçlendirerek, çiftçinin ve tüketicinin kazandığı bir kent haline gelmesini sağlamak” hedefi tanımlanmıştır. Bu hedef doğrultusunda; Nilüferin tarımsal ürün çeşitliliği ve kapasitesinin artırılması (Tıbbi Aromatik Bitki Yetiştirme Çalışmaları, Fide-Fidan Dağıtımı, Organik Ürün Pazarı, Tohum Takas Etkinliği) Tarım ve Hayvancılığı geliştirmek için eğitim programlarının düzenlenmesi, Kent Bostanları ve Tohum Kütüphanesi, Tarımsal Kalkınma Kooperatifi çalışmalarının yürütülmesi faaliyetleri gerçekleştirilmektedir.

Nilüfer İlçesi yüzölçümü 507.546 dekadır. Bunun 145.720 dekar alanında aktif olarak tarla bitkileri, sebze ve meyve yetiştiriciliği yapılmaktadır.

• Tarım ve Hayvancılığı Geliştirmek İçin Eğitim Programlarının Düzenlenmesi Nilüfer

Nilüfer İlçesi sınırları içerisinde yapılacak olan tarımsal üretimlerin akademik bilgi ile yörgularak güçlendirilmesi ve üretime katılmak isteyen bütün vatandaşlarımızın eksik olduklarını hissettikleri veya merak ettikleri alanlarda kendilerini geliştirmeleri amacı ile TMMOB Ziraat Mühendisleri Odası Bursa Şubesi ve Nilüfer Belediyesi arasında işbirliği yapılmıştır. Bu işbirliği kapsamında 24 farklı konuda (Gübrelemede Yol Gösterici Olarak Toprak ve Bitki Analizleri, Kompost Hazırlama Teknikleri, İncir Yetiştiriciliği - Bakımı ve Pazarın Beklentileri, Permakültür Nedir, Nasıl Uygulanır, Bitkisel Uçucu Yağların Kullanımı ve Tohum Alma Atölyesi vb)çevrimiçi ve yüz yüze eğitim programı oluşturulmuş ve uygulanmıştır. Uygulanan çevrimiçi eğitimler Nilüfer Belediyesi sosyal medya hesaplarından yayınlanırken yüz yüze yapılan eğitimler Çiftçi Evi’nde gerçekleştirilmiştir.

• Tohum Takas Şenliği

6.Tohum Takas Etkinliği 20 Nisan 2021 tarihinde İhsaniye Pazar alanında gerçekleştirildi. Şenlik sırasında yerel ve yerleşmiş tohumlardan 35 çeşit olmak üzere 16.500 pa ket tohum dağıtıldı. Şenlik sonrasında Mayıs ayı boyunca toplamda 8.500 paket tohum Nilüfer Kent Bostanlarında dağıtıldı. 6. Tohum Takas Şenliğine Türkiye’nin çeşitli yerlerinden 5 belediye ve 8 dernek/topluluk katılım gösterdi.

• Akçalar Çiftçi Evi ve Üretici Pazarları Çalışmalarının Yürütülmesi

Nilüfer’in tarımsal üretim alanındaki potansiyelini değerlendirmek ve hem kırsalda çiftçiyi toprakla barıştırıp üretime teşvik etmek, hem de kent insanında tarım konusunda farkındalık yaratmak amacıyla Akçalar’da bulunan Belediye Hizmet Binası Çiftçi Evi’ne dönüştürüldü.

2021 yılı içerisinde Üretici Pazarları çalışmaları Çiftçi Evi merkezli yürütüldü ve Nilüfer’ de bulunan dört pazar ye rinde belge toplama, denetleme ve yer tahsisi faaliyetleri yapıldı. 2021 yılı içerisinde üretici pazarlarında satış yapmak isteyen 206 üreticiden üretimlerine dair belgeler(- Çiftçi Kayıt Sistemi’ne üyelik belgesi) toplandı ve Üretici Pazarları Şartnamesi kurallarına göre imza altına alındı. Söz konusu belgeler ışığında denetimler gerçekleştirildi ve üretim harici satış yapanlar pazardan uzaklaştırıldı. Bu süreç içerisinde; 208 adet Üretici Pazarı Kimlik Kartı ve Tanıtım Levhası, 2000 adet Ürün Fiyat Etiketinin üreticilere dağıtıldı.

• Aromatik Bitki Yetiştiriciliği

Ürnlü Kent Bostanlarında Kekik (Tymus vulgaris), Biberiye (Rosmarinus officinalis), Adaçayı (Salvia officinalis), Melisa (Melissa officinalis), Sarımsak (Tulbaghia violecea), Civan Perçemi (Achillea millefolium), Ekinezya (Echinacea purpurea), Safran (Crocus sativus), Lavanta (Lavandula officinalis), Nane(Mentha x piperita), Pelinotu(Artemisia absinthium), Itır(Pelargonium graveolens),

Ölmezotu(Helichrysum arenarium), Gülhatmi(Alcea rosea), Aynısefa(Calendula officinalis), Tıbbi Papatya (Matricaria chamomille), Kızgözü (Coreopsis tinctoria), Cosmos(Cosmos sulphureus) üretim çalışmaları yapılmaktadır.

- **Fide-Fidan Dağıtımı**

“Fide Bizden, Ürün Sizden” etkinliği kapsamında Nilüfer Kent Bostanları’nda ve Nilüfer kırsalında üretilen 400.000 adet fide 17-21 Mayıs 2021 tarihleri arasında vatandaşlara dağıtıldı. Nilüfer kırsalında yerel tohumlardan elde edilen fideler Nilüfer Tarımsal Kalkınma Kooperatifi tarafından temin edildi. Dağıtım için vatandaşın pandemi süresinde evlerinde, balkon ve teraslarında yetiştirebilecekleri; 4 çeşit domates, 6 çeşit biber ve 2 çeşit patlıcan fidesi tercih edildi. 5 gün boyunca fide sökümü, nakliyesi, ambalajlanması ve dağıtımı Nilüfer Tarımsal Kalkınma Kooperatifi ve Çevre Koruma Kontrol Müdürlüğü tarafından organize edilip gerçekleştirildi.

- **Ürünlü Tatlı Kıl Sivri Biberi Coğrafi İşaretleme Çalışmaları**

Nilüfer İlçesi Ürünlü Mahallesi’nde yaklaşık 50 yıldır yetiştiriciliği yapılan tatlı kıl sivri biber için coğrafi işaret çalışmalarına başlandı. Ürünlü Tatlı Kıl Sivri Biberi için arşiv taramaları ile başlayan süreç, biberin ayırt edici özelliklerinin tespit edilmesi yönünde yapılan çalışmalarla devam ediyor.

- **Nilüfer İlçesi Arazilerinin Detaylı Toprak Etütleri, Arazi Kullanım Plan ve Köy Bazlı Güncel Arazi Kullanım Haritalarının Hazırlanması Projesi**

2020 yılı itibari ile başladığımız projenin 5 aşaması tamamlandı ve harita gösterimleri 2022 yılının Şubat ayı içerisinde lansman toplantısı ile birlikte gerçekleştirilecek. Halkın erişimine açılacak olan sonuçlarda; ada/parsel bazlı arazi bilgilerinin gösterimi Nilüfer Belediyesi Web Sitesinden sağlanacaktır.

- **Kent Bostanları ve Tohum Kütüphanesi**

Kent Bostanlarında yaklaşık 6 dekar arazi üzerinde 70 üretim parseli, Kompost ünitesi, Tohum Kütüphanesi, 3 adet sera, 8 adet yükseltilmiş yatak, 2 adet malzeme deposu amaçlı konteyner ve 1 adet 30 ton kapasiteli su deposu, 14 adet güneş panelli gece aydınlatma ünitesi ve çatısı güneş paneliyle kaplı İdari ofis bulunmaktadır. Bu binanın salon bölümünde çeşitli eğitim çalışmaları ve atölyeler düzenlenmektedir.

2021 yılı boyunca 70 üretim parselinde 185 farklı tohumun deneme üretimleri gerçekleştirildi. Gerçekleştirilen 185 farklı tohum üretimi denemesi; Türkiye’nin ve dünyanın farklı bölgelerine ait tür ve çeşitlerin veriminin Bursa koşullarında ne düzeyde olduğunu gösterirken Tohum Takas Şenliklerinde dağıtım yapılacak tohumların elde edilmesini de sağladı.

2021 yılı içerisinde, Kent Bostanları’nda çocuk ve gençlere yönelik; tohum ekimi, fide dikimi, bakım, hasat, tohum alma gibi etkinlikler toplamda 1029 genç ve çocuk öğrenci ile birlikte gerçekleştirildi.

Nilüfer Kent Bostanları’nda ekolojik tarım felsefesi ile yapılan üretimlerle ve Tohum Takas Şenliği sırasında elde edilen tohumlarla birlikte Tohum Kütüphanesi envanterindeki tohum sayısı 575’e yükseldi.

- **Minibostan**

2021 yılı içerisinde Mini Bostan ile kentte yaşayan ve tarımdan uzak kalan insanlara özellikle de çocuklara tarımsal faaliyeti öğrenme fırsatı sunuldu. Bu çalışma kapsamında 31 adet yükseltilmiş yatak üzerinde ekim ve dikim işlemleri yapıldı ve çocuklara 2 kez eğitim verildi. Eğitim kapsamında çocuklar ile birlikte tohum ekimi, fide dikimi, hasat ve tohum alma etkinlikleri gerçekleştirildi.

- **Konaklı Ekoçiftlik**

Konaklı Ekoçiftlik arazisinin sulanmasında kullanılan 2 numaralı sondajın suyunu biriktirmek için 5 tonluk galvaniz depo Fen İşleri Müdürlüğü ile birlikte yaptırıldı. Meyve bahçelerinin parsellenmesi amacıyla parsel aralarına 4 metre genişliğinde yollar yapıldı.

117 dekarlık arazinin tamamında 2022 yılı ekim dikimi yapılacak şekilde; çizel pulluk, kulaklı pulluk, toprak frezesi ve disc-harrow marifetiyle toprak işlemesi yapıldı. S.S. Nilüfer Tarımsal Kalkınma Kooperatifi ile birlikte yapılan üretimler kapsamında; 20 dekarlık alanda buğday, 3 dekarlık farklı alanlarda kavun, karpuz, mısır ve 6 dekarlık alanda fasulye üretimi gerçekleştirildi. Ayrıca Konaklı Köylüleri ile birlikte 40 dekarlık alanda yağlık ayçiçeği üretimi yapıldı ve ayçiçeklerinden elde edilen yağlar ihtiyacı olan vatandaşlara dağıtıldı.

2021 yılı içerisinde yaklaşık 20 dekarlık alanda fidan dikim çalışmaları tamamlandı. 3 farklı parselde Elma, Armut, Badem ve Nar olmak üzere 4 farklı türden toplamda 1200 fidanlık bir bahçe oluşturuldu.

- **Tarımsal Kalkınma Kooperatifi Çalışmalarının Yürütülmesi**

2019 yılı Eylül ayında S.S. Nilüfer Tarımsal Kalkınma Kooperatifi'ne devredilen 464 dekar arazinin 110 dekarında 2 çeşit (Ceyhan99 ve Rumeli) buğday, 40 dekarlık arazisinde yağlık ayçiçeği, 30 dekarlık arazide nohut, 25 dekarlık arazide mısır, 6 dekarlık alanda fasulye tamamen ekolojik koşullarda yetiştirildi. Yetiştirilen ürünler Nilüfer Bostan Satış Noktası'nda Nilüferli vatandaşlarla buluştu. Fadıllı Mahallesinde bulunan 10 dekarlık arazide 6 ton incir üretimi yapıldı incirlerin bir kısmı ihracat için satılırken bir kısmı da Nilüfer Bostan Satış Noktası'nda vatandaşlarla buluştu. 15 dekarlık zeytinlikten elde edilen toplamda 3.3 tonluk zeytin yağlık olarak değerlendirildi ve Nilüfer Bostan Satış Noktası'nda satışa sunulacak.

Kayapa Kadınlar Yardımlaşma Kalkındırma ve Kültür, Yolçatı Üreten Kadın, Ürünlü Kadınları Yardımlaşma Kalkındırma ve Kültür, Atlas Köyü Kadınları Dayanışma, Misi Köyü Kadınları Dayanışma Dernekleri ile birlikte Tarhana, Kuskus, Erişte, Turşu, Reçel, Kahvaltılık Sos üretimleri yapıldı ve Nilüfer Bostan Satış Noktası'nda vatandaşlarla buluştu. S.S. Nilüfer Tarımsal Kalkınma Kooperatifi; Çevre Koruma ve Kontrol Müdürlüğümüzde görevli Gıda Mühendisi eşliğinde Konak Dernekler Yerleşkesi Uygulama Mutfağında Atlas Köyü Kadınları Yardımlaşma Derneği ile ortaklaşarak 6 gün çalışmanın sonucunda, 240 adet 660CC, 270 adet 370CC toplam 510 cam kavanoz çilek reçeli üretimi gerçekleştirdi. Bu sayede Atlas Köyü Kadınları Yardımlaşma Derneği'nin üyesi 8 kadına istihdam sağlandı.

- **Hasanağa Gıda Merkezi**

Gıda Merkezinde, gıda üretimi sırasında, üretilen tarımsal ve ambalajlı gıda ürünlerinin depolanması için kuru gıda ve soğuk hava depolarında uygulanacak yönetim sistemleri standartları ile birlikte iyi üretim uygulamaları, iyi hijyen uygulamaları, HACCP esaslarının uygulanışı, yalın üretim tekniklerinin uygulanması için çalışmaları yapıldı. Yeni yıl için üretilecek gıda ürünlerinin planı yapıldı. Yapılan fizibilite çalışması sonrası projeye 1 adet gıda analiz laboratuvarı eklendi.

- **Nilüfer Bostan**

Nilüfer Belediyesi ve S.S. Nilüfer Tarımsal Kalkınma Kooperatifi ortaklığında başlatılan proje kapsamında "Nilüfer Bostan" adıyla ilk satış noktası İhsaniye mahallesinde açıldı. 18 kooperatif, 6 dernek, 11 küçük işletmeden (Üniversite ve 2 belediye de dahil olmak üzere) alınan toplam 107

çeşitli sağlıklı gıda ürününü S.S. Nilüfer Tarımsal Kalkınma Kooperatifi tarafından işletilen Nilüfer Bostan Satış Noktasında vatandaşlarla buluşturuldu.

Aynı zamanda Nilüfer’de yetişen ve mahallelere özgü ürünler olan; Hasanağa Enginarı, Konaklı Kavun-Karpuzu, Fadıllı İnciri gibi taze ürünler de Nilüfer Bostan Satış Noktasında vatandaşlarla buluştu. 2021 yılı içerisinde 8 yeni Nilüfer Bostan Satış Noktasının kurulum faaliyetleri başladı ve 2022 yılının ilk aylarında açılması planlanmaktadır.

- **Fusilli Projesi**

FUSILLI Projesi, AB tarafından finanse edilen bir gıda ve doğal kaynaklar projesidir. FUSILLI’ nin temel amacı, kentsel, kent çevresinde ve yakındaki kırsal alanlarda sürdürülebilir gıda sistemlerine geçişi destekleyen; entegre, sistemli gıda politikalarının geliştirilmesi ve uygulanmasının önünde ki engellerin üstesinden gelmektir. Avrupa’nın 12 farklı şehrinde yürütülen projeye Türkiye’den Nilüfer Belediyesi katılmıştır. Proje kapsamında her şehir; üretim ve işleme, dağıtım ve lojistik, tüketim, gıda kaybı ve atık, yönetim alanlarında yenilikçi eylemleri uygulayacaklardır. 4 yıl sürecek olan projede Nilüfer Belediyesi tarafından uygulanacak 48 farklı eylem bulunmaktadır ve ilk yılı biten proje kapsamında Nilüfer Belediyesi eylemlerin %45’ini tamamlamıştır.

- ✓ **Veterinerlik Hizmetleri⁶**

Nilüfer Belediyesi sınırları içerisinde hayvan sağlığını koruyarak sahihsiz hayvanların bakım, muayene, tedavi, aşılama, kısırlaştırma faaliyetlerini gerçekleştirmek, ihtiyaç talebine göre otel ve konaklama hizmetlerini sağlayacak mekanların hazırlanması ve kullanılması ile gerek sahipli olup sahiplendirilmek için bırakılan gerekse sahihsiz hayvanların sahiplendirilmesini sağlamak, başta kuduz olmak üzere insan sağlığını tehdit eden tüm zoonoz ve salgın hastalıklarla mücadele edilmesi, sahihsiz hayvanların kontrol altına alınması için uygar yöntemler geliştirmek ve uygulamak, Halk Sağlığı Hizmetleri kapsamında; açık-kapalı alanlarda yürüyen haşere, kemirgen ve kene mücadelesinin yürütülmesini sağlamak, kuduz şüpheli hayvanın müşahedeye alınarak yasal süre içerisinde gerekli gözlem ve kontrollerinin yapılması ve ilgili kişi veya kurumların sonuç hakkında bilgilendirilmesi, sahipli hayvanlarla ilgili şikayetlerin Nilüfer Kaymakamlığınca oluşturulan komisyon tarafından değerlendirilerek gerekli uyarıların ve yasal işlemlerin yapılmasını sağlamak, kurban hizmetleri komisyon kararları gereğince sağlıklı ve hijyenik koşullarda kurban kesim hizmetlerinin yürütülmesi ve gerekli koordinasyonun sağlanması, gelen talepler doğrultusunda sahihsiz hayvanların yaşam refahını arttırmak üzere kedi evleri, beslenme ve su odakları, mama temini gibi dış sunum hizmetleri verilmektedir. Okul ve Mahalle Komitelerinde Sokak hayvanları konusunda eğitim seminerleri projesi kapsamında 16 eğitim semineri gerçekleştirilmiştir. 2021 yılı içerisinde tesislerimize gelen 39 Eğitim kurumundan 542 ziyaretçi öğrenciye uygun yaş gruplarına göre bilgilendirme ve eğitim çalışmaları gerçekleştirilmiştir. 2021 yılı içerisinde tesislerimize 2 bin 16 kişi ziyarette bulunmuştur.

Hayvanların üzerinde yapılan deneylerin sonlandırılmasını içeren projemizde Nilüfer Belediye Meclisi kararıyla Türkiye’nin ilk “Deneysiz Belediye”lerinden biri olduk. Can dostlarımız için Kayapa-Kuruçeşme mahalleleri arasındaki 45 dönümlük arazide Doğal Yaşam Alanı oluşturulması için çalışmalarımıza başladık.

⁶ Detaylı bilgi: 2021 Faaliyet raporu 373.sayfa

Salgın Hastalıkla Mücadele ve Sahiplendirme

Salgın hastalıklarla mücadele hizmetleri kapsamında; 64 mahallede oturmakta olan vatandaşlarımızdan gelen talepler doğrultusunda ilçemiz sınırları içerisinde yaşayan sahipsiz, güçten düşmüş, yaralanmış, tedaviye ihtiyaç duyan veya ölmüş hayvanlar deneyimli ekiplerimiz tarafından modern yöntemlerle alınarak Hayvan Bakım ve Tedavi Merkezimize getirilmektedir. Başta kuduz hastalığı olmak üzere hayvanlardan insanlara veya hayvanlardan hayvanlara bulaşabilen hastalıklar ile ilgili diğer kurum ve kuruluşlarla birlikte hareket edilmektedir. Tırmalanma ve/veya ısırılma vakaları sonrası söz konusu hayvanlar kuduz hastalığı yönünden gerek Müdürlüğümüzde, gerekse yerinde yediemin senediyle müşahedeye alınmakta söz konusu hayvanın ölmesi durumunda ilgili kurumlarla irtibata geçilerek kuduz hastalığı yönünden gerekli muayenelerinin gerçekleşmesi sağlanarak çıkan sonuçlara göre ısırılan kişilere bilgi verilmektedir.

2021 yılı çip takılan sokak hayvanı sayısı : 2.265

SAHİPLENDİRME SAYISI		
AYLAR	KÖPEK	KEDİ
OCAK	3	0
ŞUBAT	29	6
MART	65	13
NİSAN	55	19
MAYIS	29	8
HAZİRAN	37	12
TEMMUZ	43	6
AĞUSTOS	63	20
EYLÜL	38	16
EKİM	85	37
KASIM	56	2
ARALIK	63	6
2021 YILI TOPLAMI	566	145

Mama ve Su Dağıtımı

Can dostlarımız için, kentin farklı noktalarına Güneş enerjili beslenme otomatları yerleştirmeye başladık. Can dostlara mama desteğinde bulunmak isteyen hayvanseverler, otomata 1 TL attığında otomattan 30 gram mama hazneye boşalmaktadır. Uzaktan da takip edilen otomatlara, bu sayede mama bittiğinde kısa sürede takviye yapılmaktadır. Veteriner İşleri Müdürlüğü ve Zabıta Müdürlüğü ekiplerimiz dayanışma içerisinde çalışarak kentimizin sokaklarını paylaştığımız dostlarımıza mama ve su desteği veriyor.

2021 AYLAR	Muayene Sayısı	Cerrahi Tedavi	Dâhili Tedavi	Kısırlaştırma	
				DİŞİ	ERKEK
OCAK	225	126	99	61	44
ŞUBAT	263	150	113	84	63
MART	283	148	135	95	84
NİSAN	289	148	141	59	79
MAYIS	309	150	159	76	20
HAZİRAN	395	222	173	53	91
TEMMUZ	388	214	174	48	51
AĞUSTOS	373	220	153	60	67
EYLÜL	479	263	216	181	44
EKİM	511	224	287	117	114
KASIM	548	230	318	101	78
ARALIK	482	199	283	85	124
TOPLAM	4.545	2.294	2.251	1.020	859

Hayvan Hastalıkları ve Tedavi

Hayvan Hastanemizde, tam donanımlı ekipmanlarımız ve uzman hekimlerimiz eşliğinde hayvan dostlarımızı sağlıklarına kavuşturabilmek için teşhis, tedavi ve cerrahi operasyonlar yapılmaktadır. Hayvan Oteli ünitemiz ise sahiplerinin hayvanlarını emanet edebilecekleri, kaloriferli kapalı ve açık gezinti alanından oluşan tesis işlevi görmektedir. Ayrıca tüm kafeslerde bulunan ses sistemi ile misafirlerimize klasik müzik dinletilerek ev ortamından uzaklaşmanın verdiği stres en aza indirilmeye çalışılmaktadır. Nilüfer Belediyesi sınırları içerisinde yaşayan sahipsiz hayvanlar tesislerimize alınarak gerekli sağlık kontrollerinin tamamlanmasının ardından kısırlaştırılarak mikroçip ile kayıt altına alınmaktadır. Bu hizmet kapsamında 2021 yılında 2.265 sokak hayvanına mikroçip uygulaması yapılarak kayıt altına alınmıştır.

Çevre Zararlılarıyla Mücadele Hizmetleri⁷

Nilüfer halkının en üst düzeyde hizmet alması, bilimsel mücadele yöntemleriyle çevre zararlıları ve bunların yaratacağı hastalıklardan korunması, yeşil çevrenin daha sağlıklı ve kaliteli hale getirilmesi doğrultusunda çevre zararlılarıyla mücadele yürütmektedir. Belediyemiz tarafından, yürüyen haşere mücadelesi, kemirgen mücadelesi ve kene mücadelesi hizmetleri yürütülmektedir. 2021 yılı içerisinde gelen talepler doğrultusunda uygulanan dezenfeksiyon sayısı 40.180'dir.

Rehabilitasyon Hizmetleri

Hayvan Bakım ve Tedavi Merkezimizde hayvan oteli mevcut olup bu kapsamda sahipli hayvanların bakım ve beslenmeleri kaloriferli kapalı kısımlarda ve açık gezinti alanından oluşan temiz ve hijyenik ortamlarda sağlanmaktadır. Merkezimize ekiplerimiz veya vatandaşlar tarafından getirilen sahipsiz hayvanların her türlü bakım ve beslenmeleri sağlanarak, tesislerin günlük temizlik ve dezenfeksiyon işlemleri yapılmaktadır.

Beslenme Odakları

⁷ Detaylı bilgi: 2021 Faaliyet raporu 378. sayfa

Sahipsiz hayvanların refahı amacıyla 2013 yılından itibaren uygun alanlara yerleştirilen 68 adet beslenme odağı ilçemiz sınırları içerisinde hizmet vermekte olup ekiplerimiz tarafından düzenli olarak mama ve su tedarikleri gerçekleştirilmektedir.

Kedi Evleri

2020 yılında mevcut olan 37 adet kedi evlerinin revizyonu ve tamiratı işlemleri yapılmış olup 10 adet daha yeni kedi evi konularak toplam kedi evi sayısı 47 adete çıkarılmıştır.

İlke 9 - Çevre dostu teknolojilerin gelişmesini ve yaygınlaşmasını desteklemeli

ÇEVRE

TAAHHÜT:

Nilüfer Belediyesi “İklim değişikliğiyle mücadele etmeyi” ve “Doğal kaynaklar ve enerjinin verimli kullanılmasına yönelik faaliyetleri yaygınlaştırmayı” hedeflemektedir. Bu kapsamda;

- Enerji kullanımı, tüketimi ve verimliliği açısından yürürlükteki yasal ve diğer şartlara uygun olarak, enerji performansını sürekli iyileştirecek şekilde, enerji hedef ve amaçlarına ulaşmak için gerekli tedbirleri almayı,
- Enerji verimli ürünler ve hizmetler satın almayı,
- Sera gazı ve emisyonlarını azaltmak için yöntem araştırmayı,
- En uygun yenilenebilir enerji kaynağını kullanmayı,
- Tüm çalışanlarda enerji verimliliği farkındalığını oluşturmayı ve bu süreçleri düzenli olarak gözden geçirmeyi gerektiğinde güncellemeyi taahhüt etmektedir.

SONUÇLAR:

Avrupa Belediyeler Birliği ile Energycities ve Eurocities gibi üyelikler geliştirip, modern belediyelerin enerji uygulamaları ile ilgili bilgi sahibi olmak ve bu tür kurumların projelerinden ve hibelerinden faydalanılması,

- Karbonsuz Köy
- Güneş Enerji Santrali
- Rüzgâr Enerji Santrali
- ISO 50001 Enerji Yönetim Sistemi ve Enerji Politikasının oluşturulması

Başkanları Sözleşmesi'ne taraf olunarak ilçedeki karbon salımını 2020 yılına kadar % 20 azaltılmasını taahhüt etmiştir. Belediyemiz personeline bilgilendirme ve farkındalık yaratma amaçlı toplantılar düzenlemiş, “Sürdürülebilir Enerji Eylem Planı” hakkında bilgi verilmiştir. Türkiye’den 1. Belediye olarak Mayors Adapt (İklim Değişimine Uyum) imzalanarak taraf olunmuştur.

✓ Enerji Bürosu Çalışmaları

Nilüfer Belediyesi 2020-2024 yılı stratejik planında “Küresel ısınma ve iklim değişikliği ile mücadelede farkındalığı geliştirmek ve karbon emisyonunu azaltmak” hedefi tanımlanmıştır. Bu hedef doğrultusunda;

Karbon Ayak İzi Projesi

Çevre dostu bir kent olarak; yerel yönetimler ve paydaşlarının küresel ısınmaya karşı rehberlik eden Avrupa Komisyonu tarafından desteklenen Covenant of Mayors (Başkanlar Sözleşmesi) 2014 yılında imzalanarak 2020 yılına kadar CO2 salımlarımızı %20 azaltacağımız taahhüt edildi.

2013 yılı ilçemiz salım verileri esas alınarak Ocak 2016 tarihinde SEEP hazırlandı.

2013 yılı CO2 salınımı 746.893,728 ton CO2'dir.

2013 nüfus verilerine göre kişi başı emisyon 2,084 ton CO2-e/kişi'dir.

2015-2017 yılı ilçemiz salım verilerini esas alınarak Mart 2018 tarihinde SEEP ara raporu hazırlandı.

2015 yılı CO2 salınımı 665.287 ton CO2'dir. Mevcut yapıda taahhüt edilen 803.853 ton CO2e değerine değere göre salımlarda %17,24'lik bir azaltım görülmüştür. 2015 nüfus verilerine göre kişi başı emisyon 1,67 ton CO2-e/ kişi'dir.

2017 yılı CO2 salınımı 670.461 ton CO2'dir. Mevcut sınır koşulları için iyileştirme oranı 670.461tonCO2 değeriyle %16,59'lük bir azaltım görülmektedir. 2017 nüfus verilerine göre kişi başı emisyon 1,52 ton CO2-e/kişi'dir.

Başkanlar Sözleşmesinde yeni hedef 2030 yılına kadar %40 CO2 emisyon azaltımıdır.

07/10/2020 tarihli, 328 sayılı Meclis Kararı ile 2030 yılına kadar %40 CO2 emisyon azaltımı taahhüdünde bulunuldu.

2020 yılına kadar CO2 salımlarımızı %20 azaltacağımız taahhüdü doğrultusunda; 2013 yılı ilçemiz salım verileri esas alınarak Ocak 2016 tarihinde SEEP (Sürdürülebilir Enerji Eylem Planı), 2015-2017 yılı ilçemiz salım verileri esas alınarak ise Mart 2018 tarihinde SEEP ara raporu hazırlandı.

Başkanlar Sözleşmesinde yeni hedef 2030 yılına kadar %40 CO2 emisyon azaltımıdır.

İlçemiz iklim değişikliği ile mücadele kapsamında yürürlüğe koyduğumuz iklim uyum eylemleri, kentin iklim değişikliğine bağlı olarak karşı karşıya kaldığı ve kalacağı riskler ve etkilenebilirlikler katılımcı bir süreç ile belirlenmiştir. Bu kapsamda 10 Mart 2021 tarihinde Nilüfer Belediyesi İklim Uyum Çalıştayı düzenlendi. Çalıştaya ilgili konularda uzmanlar ve kurum ve kuruluşlardan ilgili paydaşlar katıldı.

Yeşil Ev (Enerji Kooperatifi)

Sera gazı emisyonlarını azaltmak için yenilenebilir enerji, enerji verimliliği uygulamalarında en uygun teknolojiyi kullanıp, devamlılığının sağlanması ve enerji ve enerji verimliliği konularında çalışanların ve vatandaşların farkındalığını arttırmak için çalışmalar yapılması kapsamında,

- Gümrük ve Ticaret Bakanlığı'nın 9 Haziran 2016 tarih ve 108 sayılı olur ile 'S.S.Nilüfer Yenilenebilir Enerji Kooperatifi' kuruluşuna izin verildi.
- Güncel Kooperatif üye sayısı 363 kişidir.
- 14 Ekim 2021 tarihinde 3. Olağan Genel Kurul yapıldı.
- 5. Uluslararası Yenilenebilir Enerji Kooperatifleri Konferansı 7 Kasım 2021 tarihinde Troya Çevre Derneği ve UEDAŞ iş birliği ile Belediyemiz ev sahipliğinde gerçekleştirildi.

Yenilenebilir Enerji Kaynaklarının Kullanımının Arttırılması

Yenilenebilir Enerji Kaynaklarının Kullanımının Arttırılması projesi kapsamında,

Beşevler Cimnastik Salonu; 32 kWp kapasiteli güneş enerji santrali ile yıllık 25,43 MWh üretim gerçekleşmiştir. Bu üretim ile 15.258 kg CO2'in salınımı engellenmiştir.

Kent Bostanları; 8 kWp kapasiteli güneş enerji santrali ile yıllık 6 MWh üretim gerçekleştirmiştir. Bu üretim ile 3.600 kg CO₂'in salınımı engellenmiştir.

Güngören GES: Güngören Mah. 101 ada 1131 parselde kurulması planlanan 1 MW kapasiteli Güneş Enerjisi Santralinin 25.01.2021 tarihinde Dağıtım Sistemine Bağlantı Anlaşması yapılmıştır. 10.05.2021 tarihinde İller Bankası Genel Müdürlüğü Proje Dairesi Başkanlığı'na kredi talebinde bulunulmuş ve 16.12.2021 tarihinde kredi tahsis edilmiştir.

Bu kurulum ile yıllık 1.500.000 kWh üretim beklenmekte olup, 900.000 kg CO₂'in salımı engellenecektir.

12 Hizmet Binamızın çatılarına kurulacak Güneş Enerji Santrali projeleri için 05.02.2021 tarihinde İller Bankası Bursa Bölge Müdürlüğü'ne fizibilite raporu hazırlanması talebinde bulunulmuştur. 05.08.2021 tarihinde İller Bankası Anonim Şirketi Proje Dairesi Başkanlığı tarafından Ön Fizibilite Raporu hazırlanmış, fizibilite raporları doğrultusunda UEADAŞ' a yapılan Çağrı Mektubu süreci 16.11.2021 tarihinde tamamlanmış olup Bağlantı Anlaşması süreci devam etmektedir.

ISO 50001 Enerji Yönetim Sistemi

Belediyemizde 2017 yılı itibari ile Enerji Yönetim Sistemi uygulamalarına başlamış olup, ISO 50001 Enerji Yönetim Sistemi Sertifikasını almıştır.

11 Ekim 2021 - 05 Kasım 2021 tarihlerinde İç Denetim gerçekleştirilmiştir.

27-28 Aralık 2021 tarihinde ise ISO 50001:2018 Enerji Yönetim Sistemi 1. Ara Denetimi gerçekleştirilmiştir. Majör ve minör uygunsuzluğun bulunmadığı denetim sonu cunda, aylık enerji tüketimlerinin gözden geçirilmesi ile ilgili planlama faaliyetleri, enerji eylem planları ve yasal yükümlülüklerin takip sistematığı, belediyemizin güçlü yönleri olarak belirlenmiştir.

Enerji Politikamız

Enerji kullanımı, tüketimi ve verimliliği açısından yürürlükteki yasal ve diğer şartlara uygun olarak, enerji performansını sürekli iyileştirecek şekilde, enerji hedef ve amaçlarına ulaşmak için gerekli tedbirleri almayı, enerji verimli ürünler ve hizmetler satın almayı, sera gazı ve emisyonlarını azaltmak için yöntem araştırmayı, en uygun yenilenebilir enerji kaynağını kullanmayı, tüm çalışanlarda enerji verimliliği farkındalığını oluşturmayı ve bu süreçleri düzenli olarak gözden geçirmeyi gerektiğinde güncellemeyi, taahhüt ederiz.

5627 Sayılı Enerji Verimliliği Kanunu gereği Halk Evi ve Alaaddinbey Ek Hizmet binamız için 2021 yılı Şubat ayı içerisinde yapılan incelemeler sonucunda Enerji Etüdü Raporu hazırlanmıştır. ISO 50001 kapsamındaki diğer binalarımızda ise saha gözlemleri yapılarak Ön Enerji Etüdü Raporu hazırlanmıştır.

Enerji Verimliliği Kanunu ve Enerji Kaynaklarının ve Enerjinin Kullanımında Verimliliğin Arttırılmasına Dair Yönetmelik gereği Halk Evi binamızın 2020 yılı Enerji Tüketim bil dirimleri Enerji ve Tabii Kaynaklar Bakanlığı'na 31.03.2021 tarihinde yapılmıştır. 14 - 20 Haziran 2021 tarihinde "Belediyeler ve Üniversiteler İçin Yenilenebilir Enerji ve Enerji Verimliliği Teknik Destek Projesi (YEVDES)" kapsamında düzenlenen Yenilenebilir Enerji ve Enerji Verimliliği Eğitimine katılım sağlanmıştır.

7 gün süren eğitim programı kapsamında enerji verimliliği ve yenilenebilir enerji uygulamaları, yasal çerçeveler, sürdürülebilir enerji finansmanı ve enerji projeleri yönetim döngüsü gibi konularda teorik eğitim alınmıştır.

Belediye Enerji Yönetim Birimi

Kamu binaları için Cumhurbaşkanlığı'nın 15/08/2019 tarih ve 2019/18 sayılı Genelgesi uyarınca 2023 yılı sonuna kadar asgari %15 enerji tasarrufu sağlanabilmesi için "Kamu Binalarında Enerji Tasarrufu Hedefi ve Uygulama Rehberi" yayınlanmıştır. Bu kapsamda, Bursa Valiliği Enerji Yönetim Birimi'ne ve Enerji ve Tabii Kaynaklar Bakanlığı Enerji Verimliliği ve Çevre Dairesi Başkanlığı'na belediyemiz hizmet binalarına ait 2020 yıllık enerji tüketim verileri (elektrik, doğalgaz, su) belirtilen formatta hazırlanarak gönderilmiştir. Bursa Valiliği İl Enerji Yönetim Birimi tarafından BEBKA projesi kapsamında 22.02.2021-07.03.2021 tarihlerinde düzenlenen Enerji Yöneticisi Eğitimine katılım sağlanmış olup Enerji ve Tabii Kaynaklar Bakanlığı'nın 2 Ekim 2021 tarihinde düzenlediği merkezi sınav ile Enerji Yöneticisi Sertifikası almaya hak kazanılmıştır.

Karbonsuz Köy (AB Horizon 2020 Replicate Projesi)

AB HORIZON 2020 programına yazılan (SSC1 FOLLOWER CITY) proje sonucu İZLEYİCİ olarak takip etmemiz kabul edildi. Replicate Projesi ile "Akıllı Kent Stratejileri ve Sürdürülebilir Kent Planı" konularında Uygulayıcı Şehirlerde yapılan iyi örnekleri inceleyerek Nilüfer İlçesi'ne entegre etme çalışmaları yapılmaktadır. 01/02/2016 yılında başladığımız proje sonuçlanmıştır.

- Uygulayıcı Şehirler: San Sebastian, Floransa, Bristol
- İzleyici Şehirler: Essen, Lozan, Nilüfer

Replicate Projesi final raporunun hazırlanması için veriler toplanarak Demir Enerji Firması ile paylaşılmıştır.

Proje 31 Ocak 2021 tarihinde son bulmuş olup 26 Mart 2021 tarihinde final toplantısı gerçekleştirilmiştir. Final toplantısında; Bristol, Floransa ve San Sebastian kentlerinin hepsinde enerji verimliliği, bölgesel ısıtma, güneş enerjisi konularının da çalışmalar yapıldı. Bunlarla ilgili teknik bilgiler, engeller gibi konularda tecrübeler paylaşıldı.

San Sebastian akıllı sokak aydınlatmaları ile veri toplama konusunda iyi örnekler sundu (Enerji talep yönetimi ile ilgili izleme cihazları kullanımı, vatandaş farkındalık ve katılımını arttırmaya yönelik atölyeler).

Ulaşım konusunda ise San Sebastian' da elektrikli otobüsler, Bristol' den araç paylaşım sistemi, Floransa'dan elektrikli taksiler ve hızlı şarjlar gibi pek çok uygulama örneği görme şansımız oldu.

Bristol kentinde vatandaşlarla birlikte karar alma, kentin ihtiyaçlarına göre yenilikçi çözümler geliştirilmesine ortam sağlama konuları ön plandaydı. Ulaşım sorunları ile ilgili çözüm üretimi üzerine yapılan bir yarışmaya tüm İngiltere'den start-up şirketler katıldı. Belediyemiz İnovasyon Merkezi ile de kentin ihtiyaçları doğrultusunda paydaşlar bir araya getirilecektir.

Essen takipçi şehir olmasına rağmen enerji birlikleri tüm kentler için önemli bir örnek oluşturdu. Nilüfer'in enerji kooperatifi çalışmaları sırasında Essen tecrübelerinden faydalanıldı.

İlke 10 – İş dünyası, rüşvet ve haraç dâhil her türlü yolsuzlukla savaşmalı

YOLSUZLUKLA MÜCADELE

TAAHHÜT:

2004 yılında çıkarılan 5176 sayılı ‘Kamu Görevlileri Etik Kurulu Kurulması ve Bazı Kanunlarda Değişiklik Yapılması Hakkında Kanun’ ile Kamu Görevlileri Etik Kurulu kurulmuştur. Kamu görevlilerinin sadece rüşvet, zimmet, kayırmacılık vb. gerçek yolsuzluklardan değil, halkın güven duygusunu zedeleyecek yolsuzluk şüphelerinden de kendilerini korumaları gerekmektedir. Bazı durumlarda, yasalar ve diğer hukuki düzenlemeler, kurumda ortaya çıkan ahlak dışı davranışların tanımlanmasında yetersiz kalabilmektedir. Böylesi yasal boşlukların bulunduğu ‘gri alanlar’ da karşılaşılan ikilemlerin çözümünde kamu görevlilerine yardımcı olacak etik ilke ve standartlar, en az yasalar kadar önemlidir.

SİSTEMLER:

Teftiş Kurulu:

- Teftiş Kurulu Müdürlüğü, Başkanın emri ve onayı üzerine aşağıdaki görevleri yapar;
- Belediyeye bağlı birimlerde teftişin etkin bir şekilde yürütülmesi hususunda genel prensipleri tespit etmek ve personelin verimli çalışmasını teşvik edici teftiş sistemini geliştirmek.
 - 10 / 12/ 2003 tarihli ve 5018 sayılı Kamu Mali Yönetimi ve Kontrol Kanunu uyarınca İç Denetçilerin görev alanına giren işler hariç, Belediye Başkanlığının yönetimi ve denetimi altındaki kişi ve birimlerin faaliyetleri ile her türlü iş ve işlemleri ve etkinlikleriyle ilgili olarak teftiş, denetim, inceleme, araştırma ve soruşturma işlerini yürütmek.
 - Birimlerin görevlerinde, görevlerin bölünüşünde, yapılanmasında, çalışma usul ve yöntemlerinde ve mevzuatın uygulanması sırasında ortaya çıkacak aksaklıkları, bozuklukları ve eksiklikleri giderecek çalışmalar yapmak ve bu amaçla hazırlanacak hukuki anlamdaki tasarı ve teklifler ile yeniden kurulacak birimlerin yapılanması ve görevleri hakkında görüş vermek.
 - Birimlerce hazırlanan yönetmelik ve yönerge taslaklarını incelemek ve görüş bildirmek.
 - Personelle ve mahalli hizmetlerle ilgili konularda, uygulamaya esas olmak üzere görüş ve mütalaa bildirmek.
 - Belediyeciliğin temel ilkeleri, belediyecilik yönetimi ile ilgili konularda araştırmalar yapmak ve bunları değerlendirmek.
 - Mevzuat hükümleri uyarınca verilen diğer görevleri yerine getirmek.
 - Belediye birimlerinin iş ve işlemlerinin hukuka ve önceden saptanmış ölçütlere uygunluğunun denetimini yürütmek.
 - Belediye, birimlerinin özel teftiş ve denetimini yapmak.
 - Teftiş sonucu düzenlenen raporları inceleyip değerlendirmek.

Etik Kurulu:

Nilüfer Belediyesi Etik Komisyonu, 3 ayda bir olağan, acil durumlarda olağanüstü toplanmaktadır.

Belediyemizde etikle ilgili iki temel örgütlenme bulunmaktadır. Bunlardan birincisi Etik Komisyonu, ikincisi ise yetkili Disiplin Kurullarıdır.

Etik Komisyonu:

Nilüfer Belediyesi Etik Komisyonunun işlevleri aşağıda belirtilmiştir:

- Nilüfer Belediyesi çalışanlarının etik davranış ilkeleri konusunda karşılaştıkları sorunlarla ilgili olarak tavsiyelerde ve yönlendirmede bulunmak
- Etik uygulamaları değerlendirmek
- Nilüfer Belediyesi'nde; etik kültürünü yerleştirmek ve geliştirmek,
- Etik Komisyonu ile ilgili bilgilere ve raporlara; belediyemiz web sitesinin "www.nilufer.bel.tr" Kurumsal-Yönetim menüsünden ulaşılabilir.

Yetkili Disiplin Kurulu:

Etik Komisyonu'nun görev alanı dışında Nilüfer Belediyesi çalışanlarının etik ilkelere aykırı davrandığı gerekçesiyle yapılan başvurularda, kamu görevlileri hakkında inceleme ve araştırma yetkisi istihdam şekline göre oluşturulmuş Disiplin Kurullarıdır. Yetkili disiplin kurulları, inceleme sonucunda etik ilkeye aykırı davranışın varlığı veya yokluğu konusunda karar verir; uyarma, kınama vb. bir disiplin cezası veremez. Çünkü etik inceleme ile disiplin soruşturması birbirinden farklıdır. Yetkili disiplin kurullarının verdiği etik ilkeye aykırı davranışın varlığı veya yokluğu konusundaki kararlar hakkında başvuru yapılan çalışana ve başvuru sahibine bildirilir.

SONUÇLAR:

- Etik davranış ilkeleri kitapçığı
- Teftiş Kurulu Müdürlüğü yıllara göre işlem sayıları

İşlem	2017	2018	2019	2020	2021
Disiplin soruşturması	8	2	0	5	1
İnceleme – Araştırma	4	7	0	0	1
Teftiş raporu	28	6	13	14	4
Ön inceleme	2	3	1	0	0
Etik Komisyonu Başvuru Sayısı	0	0	1	0	0

25.05.2004 tarih ve 5176 sayılı Kamu Görevlileri Etik Kurulu Kurulması ve Bazı Kanunlarda Değişiklik Yapılması Hakkındaki Kanunun 3. ve 7. maddelerine dayanılarak hazırlanan ve 13 Nisan 2005 tarih ve 25785 sayılı Resmi Gazetede yayınlanan, "Kamu Görevlileri Etik Davranış İlkeleri ile Başvuru Usul ve Esasları Hakkındaki Yönetmelik" gereği kurulan Belediyemiz Etik Komisyonu çalışmalarını kapsamında 2021 yılı içerisinde; 24/03/2021, 15/06/2021, 21/09/2021 ve 13/12/2021 tarihlerinde olmak üzere 4 olağan toplantı yapmıştır.

6325 sayılı Hukuk Uyuşmazlıklarında Arabuluculuk Kanununun 15. maddesi gereği Belediyemizde arabuluculuk görüşmelerine katılması amacıyla komisyon oluşturulmuştur. Belediyemiz Arabuluculuk Komisyonu tarafından 2021 yılında 18 adet arabuluculuk görüşmesi gerçekleştirilmiş olup, bu görüşmelerden 5 tanesi olumlu sonuçlanarak anlaşma tutanağı imzalanmıştır.

NİLÜFER BELEDİYESİ, BÜTÇE DETAYI

Nilüfer Belediyesi 2021 Yılı Gelir-Gider Bütçe Gerçekleşme Bilgisi:⁸

Gelir		Bütçe	Gerçekleşme	Gerçekleşen %
Dağılım	01 VERGİ GELİRLERİ	194.894.000,00 TL	231.458.656,43 TL	118,76%
	02 SOSYAL GÜVENLİK GELİRLERİ			
	03 TEŞEBBÜS VE MÜLKİYET GELİRLERİ	59.149.000,00 TL	47.502.006,08 TL	80,31%
	04 ALINAN BAĞIŞ VE YARDIMLAR İLE ÖZEL GELİRLER	450.000,00 TL	928.674,21 TL	206,37%
	05 DİĞER GELİRLER	171.507.000,00 TL	247.480.595,07 TL	144,30%
	06 SERMAYE GELİRLERİ	81.000.000,00 TL	19.266.040,39 TL	23,79%
	08 ALACAKLARDAN TAHSİLAT			
	09 RED VE İADELER (-)	-2.000.000,00 TL	-1.952.116,41 TL	97,61%
	TOPLAM	505.000.000,00 TL	544.683.855,77 TL	107,86%
Gider		Bütçe	Gerçekleşme	Gerçekleşen %
Dağılım	01 PERSONEL GİDERLERİ	69.792.000,00 TL	64.880.319,97 TL	92,96%
	02 SOS.GÜV.KUR.DEV. PRIM.GİD.	10.126.000,00 TL	9.471.253,68 TL	93,53%
	03 MAL VE HİZMET ALIM.GİD.	252.429.000,00 TL	300.788.969,98 TL	119,16%
	04 FAİZ GİDERLERİ	6.782.000,00 TL	15.571.118,65 TL	229,59%
	05 CARİ TRANSFERLER	12.421.000,00 TL	12.162.017,49 TL	97,91%
	06 SERMAYE GİDERLERİ	94.490.000,00 TL	170.091.180,95 TL	180,01%
	07 SERMAYE TRANSFERLER	600.000,00 TL	120.000,00 TL	20,00%
	08 BORÇ VERME			
	09 YEDEK ÖDENEKLER	27.151.000,00 TL		
	TOPLAM	475.000.000,00 TL	574.893.860,47 TL	121,03%

2021 BÜTÇE GİDERLERİ BİLGİLERİ	
PERSONEL GİDERLERİ	69.792.000,00 TL
SOSYAL GÜV.KUR.DEV.PRİMİ GİDERLERİ	10.126.000,00 TL
MAL VE HİZMET GİDERLERİ	252.429.000,00 TL
FAİZ GİDERLERİ	6.782.000,00 TL
SERMAYE GİDERLERİ	94.490.000,00 TL
CARİ TRANSFERLER	12.421.000,00 TL
SERMAYE TRANSFERLERİ	600.000,00 TL
2021 GİDER TOPLAMI	475.000.000,00 TL
2020 GİDER TOPLAMI	430.778.390,41 TL
2019 GİDER TOPLAMI	420.675.603,12 TL

⁸ Detaylı bilgi : 2021 Faaliyet Raporu 66. sayfa

2018 GİDER TOPLAMI	360.209.940,93 TL
2017 GİDER TOPLAMI	371.461.560,44 TL

GENEL STANDART BİLDİRİMLER	
Genel Standart Bildirimler	Sayfa
STRATEJİ VE ANALİZ	
G4-1 – Başkan’ın Mesajı	7
KURUMSAL PROFİL	
G4-3 – Kuruluşun adı	8
G4-4 – Hizmetler	13
G4-5 – Adres	2
G4-7 – Mülkiyetin ve kanuni yapının niteliğini	8
G4-8 – Mahalleler	12-13
G4-9 – Toplam çalışan sayısı	8
G4-10 – Personel kadro durumu – Cinsiyete göre personel dağılımı	40
G4-15 - İmzalanan Uluslararası Sözleşmeler	8
G4-16 - Üyelikler	8
PAYDAŞ KATILIMI	
G4-24 – Paydaşlar	14
G4-26 – Paydaşlar ile temas	15
G4-27 – Paydaş katılımı ile stratejik amaçların belirlenmesi	16
RAPOR PROFİLİ	
G4-28 – Raporlama dönemi	4
G4-29 – Sunulan en son rapor tarihi	4
G4-30 – Raporlama sıklığı	4
G4-31 – İletişim bilgileri	2
G4-32 – Seçilen “uyumluluk” seçeneği - GRI İçerik İndeksi	4
YÖNETİŞİM	
G4-34 – Organizasyon şeması	19
G4-48 – Raporun onaylanması	6
ETİK VE DÜRÜSTLÜK	
G4-56 – Etik Komisyonu	60
G4-57 – Teftiş kurulu	59
G4-58 – Yetkili disiplin kurulu	60

Diğer Bildirimler	
İnsan Hakları	
Engelli Hizmet Birimi	20
Bizim Bahçe Engelsiz Sosyal Yaşam Merkezi	21

Kadınlara Yönelik Çalışmalar	21
Dernekler Yerleşkeleri	24
Ev ve Kişisel Bakım Hizmeti	25-26
İkinci El Eşya Yardımı	26
İnci Taner Altınmakas Huzurevi	27
İzzet Şadi Sayarel Huzurevi	27
Alzheimer Hasta Konuk Evi	27
Olgun Gençlik Merkezi Faaliyetleri	27
Yüksek Öğrenim Kız Öğrenci Yurdu	29
Çalışma Standartları	
Personel İzin ve İstirahat İşlemleri	32
Öneri Sistemi	33
Çocuk Kütüphanesi	34
Köyünün Geleceği 'MİSİ' n ?" Projesi	34
Kodlama ve Beceri Atölyeleri	36
Doğa ve Bilim Yaz Okulu Projesi	37
İnternetsiz Çocuk Kalmasın Projesi	37
İş ve Meslek Edindirme Bürosuna Gelen İş Başvuruları ve İşe Yerleştirilenler	40
Sosyal Girişimcilik Merkezi	41
Çevre	
Atık Yönetimi	45
Kırsal Alan Çalışmaları	48
Veterinerlik Hizmetleri	51
Enerji Bürosu Çalışmaları	55
Yenilenebilir Enerji Kaynaklarının Kullanımı	56
Karbonsuz Köy	58
Yolsuzlukla Mücadele	
Teftiş Kurulu	59