

11º INFORME DE IMPACTO SOCIAL

México 2021

 Marsh McLennan

Marsh GuyCarpenter Mercer OliverWyman

CONTENIDO

Información general

- Mensaje de los Directores
- Alcance del Informe
- Acerca de Marsh McLennan
- Datos relevantes 2021
- Nuestro compromiso con la sostenibilidad y alineación con los ODS

Negocio en México

- Servicios de Marsh McLennan en México
- Nuestras oficinas en México
- Premios y reconocimientos
- Alianzas

Gobernanza

- Propósito y gobierno corporativo
- Gestión del Impacto Social
- Diálogo con nuestros grupos de interés y materialidad
- Ética y cumplimiento
- Derechos humanos
- Ciberseguridad y privacidad de datos

Social

Colegas

- El impacto de nuestra gente
- Nuestra fuerza laboral (empleabilidad: plantilla por empresa, nivel y género)
- Nuestra cultura de diversidad e inclusión
- Liderazgo y desarrollo de nuestros colegas
- Nuestro compromiso por el bienestar de nuestros colegas

Comunidad

- Creando Comunidades Saludables
- Conectando colegas con nuestras comunidades
- Nuestros programas de Impacto Social
- Voluntariado

Ambiental

- Sostenibilidad en nuestras operaciones
- Emisiones de carbono
- Programas de ecoeficiencia
- Iniciativas en educación ambiental

Anexos

- Índice de contenidos GRI de conformidad con los estándares GRI
- Datos de contacto

Sobre este informe

El 11º Informe de Impacto Social de Marsh McLennan 2021 es una publicación anual de Marsh, Guy Carpenter, Mercer y Oliver Wyman en México.

En este informe se reportan los logros y avances que obtuvimos en materia de Impacto Social, Diversidad e Inclusión y Bienestar de los colegas del 1º de enero al 31 de diciembre de 2021 a nivel nacional.

Ámbito de aplicación

Este informe abarca datos, iniciativas y logros de las cuatro empresas que conforman el grupo Marsh McLennan establecido en México: Marsh, Brockman y Schuh Agente de Seguros y de Fianzas S.A. de C.V., Marsh & McLennan Servicios S.A. de C.V, Marsh Lorant, Agente de Seguros y de Fianzas, S.A. de C.V., Guy Carpenter México Intermediario de Reaseguro S.A. de C.V., Mercer Human Resource Consulting S.A. de C.V., y Oliver Wyman Servicios S. de R.L. de C.V.

Estándares

El Informe se presenta como COP PM Activo, al cumplir con la declaración de compromiso y aportar información valiosa a sus partes interesadas y ha sido elaborado de conformidad con los Estándares GRI, opción esencial. Asimismo, hace referencia a su compromiso con los 17 Objetivos de Desarrollo Sostenible, reportando las acciones que realiza la empresa para contribuir al cumplimiento de la agenda 2030.

Metodología

La información de este Informe fue recabada por las áreas de impacto social de Marsh, Mercer, Guy Carpenter y Oliver Wyman, con datos proporcionados por las unidades de negocio involucradas en su gestión y fue revisada por los responsables y expertos en la materia para asegurar que el contenido fuera **extenso y suficiente** para representar las actividades y resultados de nuestras empresas durante 2021.

Mensaje de los Directores

A dos años de una pandemia persistente, y tras vivir momentos difíciles, donde Marsh McLennan marcó la diferencia, nos complace presentar nuestros avances durante el año 2021 en materia de Impacto Social, Diversidad e Inclusión, Bienestar para nuestros colegas y Medio Ambiente y que contribuyen a los cambios sociales y ambientales que nuestro planeta requiere y que están liderados por la Agenda 2030 de las Naciones Unidas.

Nuestro undécimo Informe de Impacto Social da cuenta de las acciones que estamos realizando para promover y construir sociedades saludables, con un enfoque de resiliencia y de inclusión, comenzando con nuestros colegas: reforzamos nuestros programas de bienestar que incluyen la salud mental y el balance familia-trabajo, dentro de un entorno inclusivo para todos.

Este año, al implementar nuestros grupos de colegas (CRG) PRIDE en Marsh y Mercer reafirmamos nuestro compromiso en la construcción de la inclusión en el lugar de trabajo y con ello impulsamos la agenda global para actualizar las políticas de contratación dirigidas a Grupos LGBTQIA+, reconociendo las nuevas realidades que presentan las sociedades modernas y la diversidad de personas que existen en el mundo.

Nuestras comunidades a su vez se vieron favorecidas por nuestros programas sociales que cumplen sus objetivos gracias al gran trabajo que realizan nuestros colegas, quienes disfrutaron marcando la diferencia, pues pese a la prolongación de la pandemia, vimos cómo la cantidad de colegas que se ofrecieron este año como voluntarios, volvió a los niveles anteriores.

Nos enorgullecen las más de 2,700 horas de voluntariado que registraron y los más de 12,600 USD que lograron en donaciones.

En acciones a favor del medio ambiente, apoyamos a nuestros clientes a fortalecer la resiliencia y la capacidad de adaptación a los riesgos relacionados con el cambio climático y los desastres naturales.

Queremos que las empresas den el salto hacia un cambio sustancial para no quedarse atrás y ser parte del nuevo frente verde que las hará más competitivas. No queremos que nadie corra el riesgo de contribuir al desastre del cambio climático que nos aqueja, y desde casa promovemos la preservación de nuestros ecosistemas y el uso eficiente de los recursos energéticos.

Hoy, más que nunca, al cumplir 150 años de negocios responsables, nuestro propósito se reafirma: queremos seguir haciendo la diferencia en los momentos que más importan, haciendo lo correcto para todos.

Los cuatro negocios que conformamos Marsh McLennan (Marsh, Guy Carpenter, Mercer y Oliver Wyman) agradecemos una vez más a nuestros colegas, clientes, proveedores y comunidades su compromiso en continuar prosperando juntos y hacer posible que más personas puedan acceder a medios sostenibles que las protejan, al igual que al planeta.

Gracias por tomarte un tiempo en leernos. Puedes hacer comentarios y darnos tu opinión en: ImpactoSocial.Mexico@mmc.com

Alex Bolbrugge Knosels
Director General,
Marsh

Alfredo Honsberg
Director General,
Guy Carpenter

André Maxnuk
Director General,
Mercer

Marcelo Trigo Rivas
Office Leader México,
Oliver Wyman



Acerca de Marsh McLennan

Marsh McLennan es el líder global en servicios profesionales de consultoría y soluciones en materia de riesgos, estrategia y capital humano. Más de 83,000 colegas asesoran a empresas y organismos públicos en más de 130 países.

Con ingresos anuales de cerca de \$20 mil millones USD, Marsh McLennan ayuda a sus clientes a navegar en un entorno cada vez más dinámico y complejo a través de cuatro negocios líderes en el mercado:

Líderes en servicios de riesgos y seguros

Marsh

Marsh asesora a individuos y clientes comerciales de todos los tamaños en corretaje de seguros y soluciones innovadoras de gestión de riesgos.

GuyCarpenter

Guy Carpenter desarrolla estrategias avanzadas de riesgo, reaseguro y capital que ayudan a los clientes a crecer de forma rentable y perseguir oportunidades emergentes.

Líderes en Consultoría

Mercer

Mercer ofrece asesoramiento y soluciones para ayudar a las organizaciones a reestructurar el trabajo, la jubilación y los resultados de la salud para una fuerza laboral cambiante.

OliverWyman

Oliver Wyman sirve como asesor estratégico en economía y marca para el sector privado y clientes gubernamentales.

Nuestro alcance



Cientes en más de **130 países**



83,000 colegas a nivel mundial



Cerca de **20 mil millones USD** de ingresos anuales



+150 años en liderazgo e innovación



Una de las **200 empresas Fortune**



Líder mundial de su sector (Business Insurance y Best's Review)

Cotiza en las bolsas de Chicago, Nueva York y Londres (NYSE: MMC)

Datos relevantes 2021

Negocio



- Celebramos +150 años de crecimiento ayudando a nuestros clientes a anticipar y hacer frente a los desafíos que marcan los tiempos cambiantes

Gobernanza



- Nombramiento de nuestro nuevo CEO para Marsh México, Alex Bolbrugge Knosels
- Reforzamiento de nuestro Código de Ética y Conducta *The Greater Good* al 100% de nuestros líderes de negocio

Social



- 2,166 colegas en México con la incorporación de Marsh Lorant
- 12,600 USD en donaciones
- 2,791 horas de voluntariado
- Apoyo a 15 emprendedores con Fundación Proempleo
- Distintivo ESR 12º año (Cemefi)

Ambiental



- Programas de educación ambiental
- 37% de reducción de emisiones CO2

Nuestro compromiso con la sustentabilidad y alineación con los ODS

Atendiendo nuestro compromiso con la sostenibilidad, Marsh McLennan reconoce su responsabilidad de realizar negocios de una manera que proteja y mejore el estado del medio ambiente para las generaciones futuras. Como empresa global, entendemos que el bienestar a largo plazo de la sociedad, el bienestar de nuestros colegas, la fortaleza de la economía global y el éxito continuo de nuestro propio negocio dependen de nuestro compromiso con un medio ambiente sostenible.

Alineación con los ODS

Los 17 Objetivos de Desarrollo Sostenible (ODS), acordados en 2015 por todos los países miembros de las Naciones Unidas, proporcionan un marco integrado para abordar los desafíos de sostenibilidad más urgentes del mundo. Como una firma global de servicios profesionales con foco en las áreas de riesgo, estrategia y personas, nuestro trabajo impacta muchos ODS relacionados con nuestro negocio.

En México, nuestras operaciones y nuestros programas sociales impactan en 9 ODS, sumando esfuerzos para alcanzar los objetivos de la agenda 2030 en nuestro país.

Consulte las páginas a las que se hace referencia en cada objetivo y programa para conocer más sobre los esfuerzos que hacemos en cada área.

ODS



Programa Marsh McLennan

- Programa Matching gifts
 - Programa de donaciones
 - Alianzas con ONGs
 - Acciones de Voluntariado
- Ver páginas 32, 33, 35**



- Organización Responsablemente Saludable ORS 2021
 - Plataforma de beneficios Prosper
 - Programa Vive Más
 - Plan de Bienestar
 - Feria de la Salud
 - Campaña Salud Mental
 - Balance trabajo-familia
- Ver páginas 11, 29, 30**



- Programas en Alianza con JA: Vida Segura, Socios por un día, Desafío Innova, Ensamblando tu carrera, Cuenta Contigo.
 - Liderazgo y desarrollo de nuestros colegas (programas capacitación)
 - Fostering Language skills for future Professionals/Fomentando las competencias lingüísticas de futuras Profesionistas
- Ver páginas 27, 32, 35, 37**



- Programas de Diversidad e Inclusión:
 - Marsh Women's Exchange, Grupo de Mujeres LAC, Women of OW, Women at Mercer, GLOW of OW, EMPOWERED of OW.
 - Lanzamiento Grupos de Colegas (CGR) PRIDE
- Ver páginas 25, 26**

ODS



Programa Marsh McLennan

- Empleabilidad: plantilla laboral
 - Alianza con Cherie Blair Foundation: mujeres emprendedoras
 - Programa TEL para emprendedores en alianza con Proempleo
- Ver páginas 24, 28, 32, 36**



- Medioambiente
 - Sostenibilidad en nuestras operaciones
 - Certificación CarbonNeutral® Company
- Ver páginas 39, 40, 41, 42**



- Compromiso Net-Zero
 - Reducción emisiones de CO2
 - Programas de ecoeficiencia
 - Reforestación Talleres Ambientales
- Ver páginas 41, 42**



- Código de Ética
 - Anticorrupción, prevención financiamiento del terrorismo y lavado de dinero
- Ver páginas 18, 19**



- Alineación con los ODS
 - Cemefi
 - Alianza con organizaciones sociales sin fines de lucro (ONGs)
 - Alianza con Cámaras afines a nuestro negocio y sector
- Ver páginas 6, 11, 34, 35**

NEGOCIO EN MÉXICO

Con más de 150 años de permanencia y éxito en el mercado global, Marsh McLennan tiene presencia en México en 15 estados de la República Mexicana, ayudando a sus clientes a navegar un ambiente, donde el dinamismo y la complejidad se incrementan constantemente, a través de sus cuatro firmas líderes de mercado: Marsh, Guy Carpenter, Mercer y Oliver Wyman.

Nuestro propósito es hacer la diferencia en los momentos que importan apoyados en colegas que aplican sus múltiples talentos y habilidades profesionales con excelencia.



EN ESTA SECCIÓN

[Servicios de Marsh McLennan en México](#)

[Nuestras oficinas en México](#)

[Celebrando 150 años de impacto](#)

[Premios y reconocimientos](#)

[Alianzas](#)

Servicios de Marsh McLennan en México

Administración de riesgos y seguros



Líder global en corretaje de seguros, fianzas y administración de riesgos, trabaja con los clientes para definir y dar soluciones innovadoras específicas para la industria, diseñando programas a la medida, consiguiendo las mejores condiciones, y asegurándonos de que sus pólizas se corresponden realmente con su exposición al riesgo, sin que su negocio quede infra o sobreasegurado.

Para más información sobre los productos y servicios de Marsh en México, visite: www.marsh.com.mx

Consultoría



Como líder global en consultoría de recursos humanos, la firma trabaja con clientes para resolver sus problemáticas más complejas sobre recursos humanos, diseñando y estableciendo estrategias de gestión en capital humano, salud, beneficios, retiro, riesgos y finanzas.

Para más información sobre los productos y servicios de Mercer en México, visite: www.mercer.com.mx



Especialista en riesgos y reaseguros, crea y ejecuta soluciones de reaseguro y administración de riesgos para todo tipo de clientes. Presta servicios de corretaje de reaseguros y servicios de modelación financiera, así como asesoramiento a compañías de seguros y reaseguros de todo el mundo.

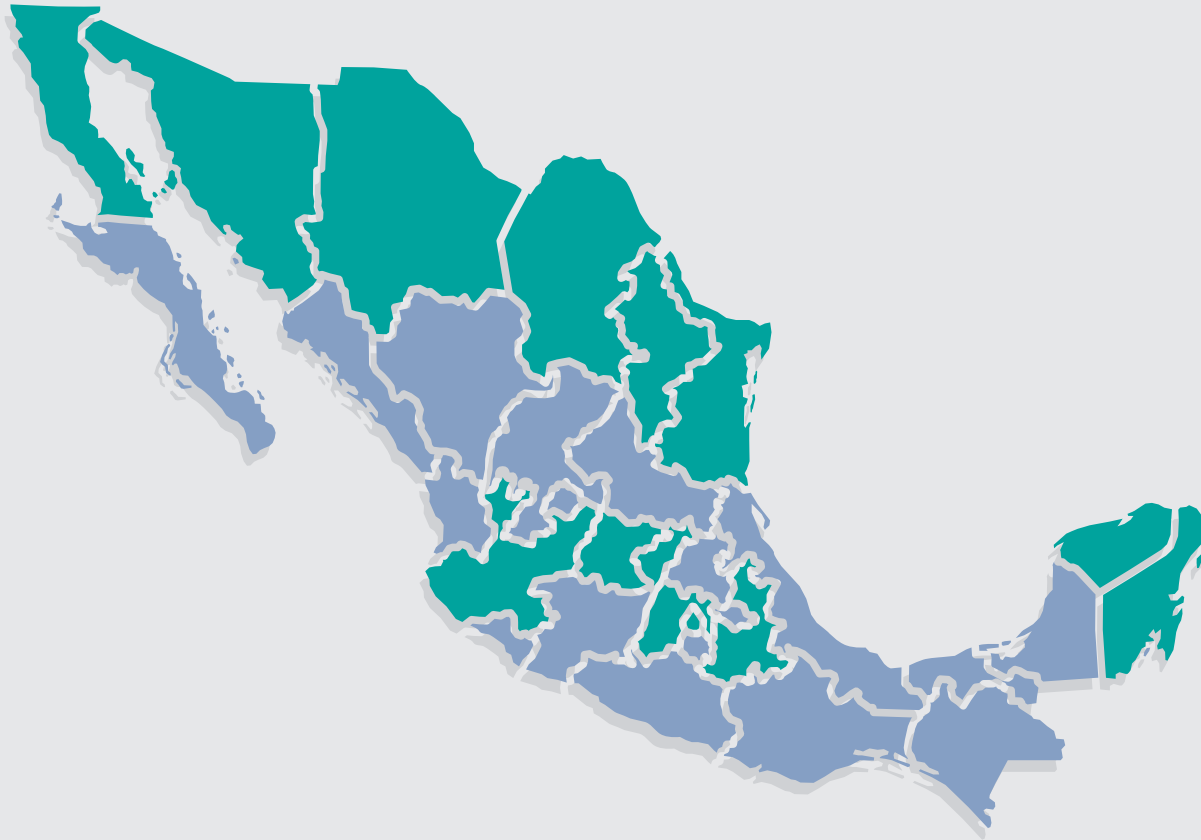
Para más información sobre los productos y servicios de Guy Carpenter en México, visite: www.guycarp.com



Firma líder en consultoría de gestión global que combina el conocimiento profundo de la industria con experiencia especializada en estrategia, operaciones, gestión de riesgos, y la transformación de la organización. Unos 3,700 profesionales de la firma ayudan a los clientes a optimizar sus negocios, mejorar sus operaciones y perfil de riesgo, y acelerar su rendimiento de la organización para aprovechar las oportunidades más atractivas.

Para más información sobre los productos y servicios de Oliver Wyman, visite: <http://www.oliverwyman.com/>

Nuestras oficinas en México



- Cancún, Quintana Roo
- Ciudad de México
- Ciudad Juárez, Chihuahua
- Chihuahua, Chihuahua
- Guadalajara, Jalisco
- Hermosillo, Sonora
- León, Guanajuato
- Mérida, Yucatán
- Mexicali, Baja California
- Monterrey, Nuevo León
- Nogales, Sonora
- Puebla, Puebla
- Querétaro, Querétaro
- Reynosa, Tamaulipas
- Tijuana, Baja California
- Torreón, Coahuila

Presencia en
15
estados de la
República mexicana

16
oficinas en igual
número de ciudades



Celebrando 150 años de impacto

En 2021 cumplimos 150 años como empresa. Pocas empresas perduran, y mucho menos prosperan durante un siglo y medio. La clave de nuestro crecimiento sostenido y relevancia es nuestro compromiso continuo de marcar la diferencia en los momentos que importan para nuestros clientes, colegas y comunidades en las que vivimos y trabajamos.

Marcamos este hito celebrando nuestra historia, trazando nuestro futuro y demostrando nuestro compromiso con la comunidad.

Colegas de todo el mundo se reunieron a través de eventos para celebrar nuestro aniversario.

En un acto muy significativo, en octubre, el Comité Ejecutivo de Marsh McLennan tocó la campana de cierre en la Bolsa de Valores de Nueva York, donde comenzamos a operar como empresa en 1969 (en la foto a continuación).



150

Impulsando posibilidades desde 1871

Los clientes llevan más de 150 años confiando en Marsh McLennan para que les asesore durante los momentos más difíciles, pero también en los de celebración, en los que les ayuda a tener éxito siendo más resilientes y alcanzando lo posible.

En Marsh McLennan, las posibilidades no son algo de lo que simplemente hablamos, llevamos más de 150 años viviéndolas.

MMC
LISTED
NYSE

 MarshMcLennan 150

Marsh GuyCarpenter Mercer OverWyman

MMC
LISTED
NYSE



Premios y reconocimientos

Marsh

- Centro Mexicano para la Filantropía (Cemefi). Distintivo ESR 12º año.
- Consejo Empresarial de Salud y Bienestar. Distintivo Organización Responsablemente Saludable, ORS 2021.
- Equidad MX 2022, Human Rights Campaign.

GuyCarpenter

- Centro Mexicano para la Filantropía (Cemefi). Distintivo ESR 11º año.

Mercer

- Distintivo Human Rights Campaign.

OliverWyman

- Por cuarto año consecutivo OW es reconocido por Human Rights Campaign, “Mejores Lugares para trabajar por equidad LGBT”.
- OW México fue mencionado en el Reporte Anual de ASAC 2021 por la actividad de donación, realizada en diciembre de este año.

Alianzas

AMCHAM (American Chamber of Commerce of Mexico)

ECONOMEX (AMCHAM)

AMEDIRH (Asociación Mexicana en Dirección de Recursos Humanos)

ARHITAC (Asociación de Recursos Humanos de la Industria en Tijuana A.C.)

Asociación Mexicana de Hidrógeno

Cámara Japonesa de Comercio e Industria de México A.C.

CAMEITRAM (Cámara Mexicana de la Industria del Transporte Marítimo)

CAMEXA (Cámara Mexicano Alemana de Comercio e Industria AC)

INDEX Mexicali (Asociación de Maquiladoras de Mexicali A.C.)

Asociación de Bancos de México (ABM)

AMSOFAC (Asociación Mexicana de Sociedades Financieras de Arrendamiento, Crédito y Factoraje, A.C.)

Centro Mexicano para la Filantropía (CEMEFI)

Workplace Wellness Council México



GOBERNANZA

En Marsh McLennan, entender los riesgos y oportunidades de la gobernanza en la toma de decisiones es parte fundamental de lo que hacemos. Nuestras prácticas de gobierno respaldan nuestro propósito corporativo y nos permiten brindar mejor soporte a nuestros clientes, colegas y comunidades.

Nuestro compromiso con una gobernanza sólida es la base para continuar impulsando nuestras operaciones sustentables en México.



EN ESTA SECCIÓN

[Propósito y gobierno corporativo](#)

[Consejo Directivo](#)

[Gestión y estrategia de Impacto Social](#)

[Diálogo con nuestros stakeholders](#)

[Materialidad y asuntos relevantes 2021](#)

[Ética y cumplimiento](#)

[Derechos humanos](#)

[Ciberseguridad y privacidad de datos](#)



Propósito y gobierno corporativo

Fomentar negocios responsables está en el corazón de lo que hacemos.

Los negocios que formamos parte de Marsh McLennan compartimos y mantenemos el propósito común de generar un impacto positivo en los negocios, personas y comunidades en las que trabajamos y vivimos.

Nuestros colegas están unidos en torno a nuestro propósito para hacer la diferencia en los momentos que importan.

Para lograr siempre excelentes resultados:

FACILITAMOS EL ÉXITO DE NUESTROS CLIENTES

Combinamos un conjunto único de capacidades para ayudar a nuestros clientes.

ENCONTRAMOS LA FORMA MÁS INTELIGENTE

La innovación es tarea de todos y reconocemos a los colegas que nos enseñan nuevas formas de hacer las cosas.

TRABAJAMOS EN EQUIPO

La colaboración es el alma de nuestra compañía y la diversidad una estrategia fundamental.

VIVIMOS NUESTRO CÓDIGO DE CONDUCTA

Estamos comprometidos en apoyar los intereses de nuestros clientes, colegas, accionistas y comunidades.



Consejo Directivo

El Consejo Directivo de Marsh McLennan México está integrado por directores y accionistas de nuestras empresas en México y su alcance es sólo a nivel nacional. A su vez, el Consejo Directivo elige al director y a los integrantes del Comité Ejecutivo, quienes dirigen los negocios y la gobernabilidad de la empresa.

Para llevar a cabo la elección se debe cumplir con los términos y estándares de independencia, verificando que las personas elegidas no tengan vínculos materiales directos o indirectos con la empresa, apegándose a los más altos estándares de ética, integridad y profesionalismo.

El Consejo Directivo actualmente está conformado por 12 miembros, incluyendo al Director General.

Comité Ejecutivo

El Comité Ejecutivo es el responsable del Gobierno Corporativo de nuestra organización. Está conformado por al menos tres directores independientes y se reúnen cuando menos cuatro veces al año. Su función es asesorar al Consejo Directivo, reportar periódicamente sobre el desempeño de la empresa y apoyar en la Junta Anual de Accionistas.

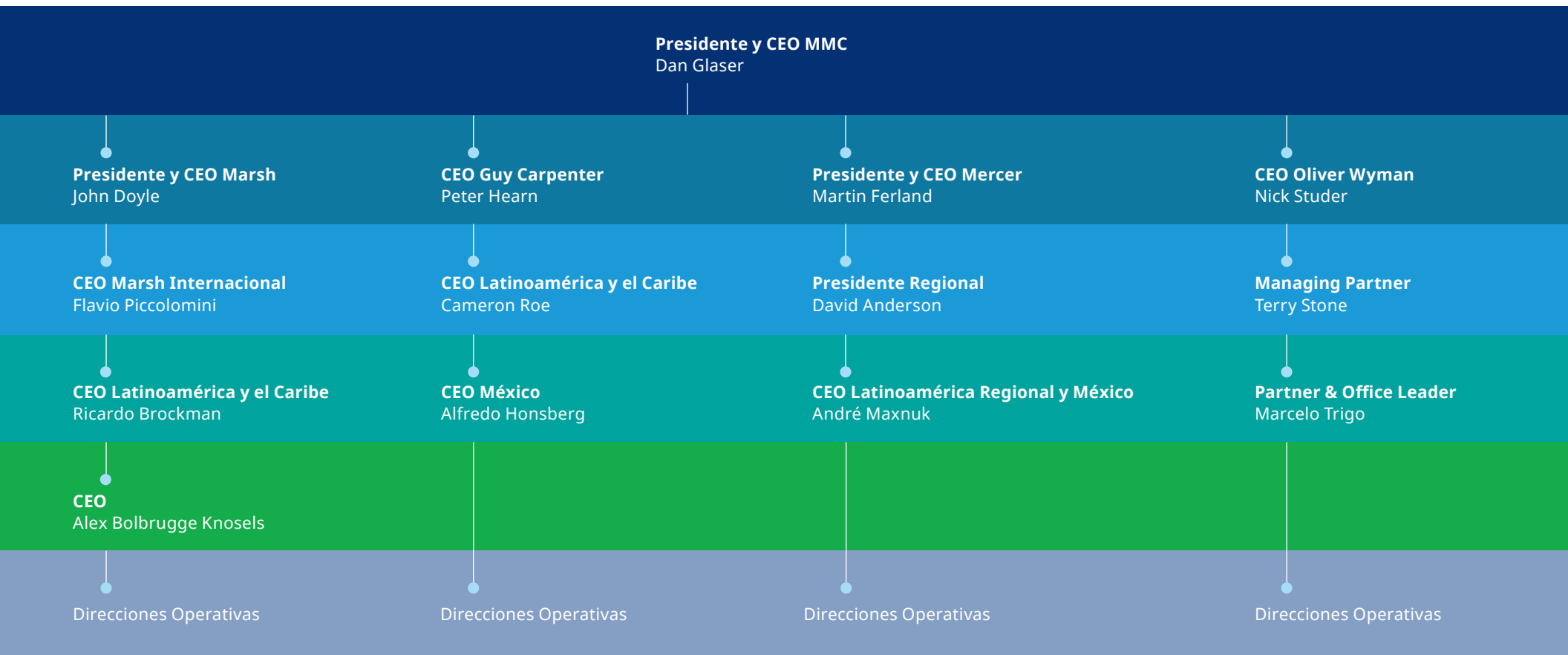
El Consejo Directivo cuenta con cuatro comités que lo apoyan en sus funciones:

- Comité de Auditoría
- Comité de Compensaciones
- Comité de Directores y Gobierno
- Comité de Impacto Social

Conoce más sobre nuestro Gobierno Corporativo, descargando una copia en español, en nuestra página: www.mmc.com/about/governance.php

Una de las funciones principales del Gobierno Corporativo es crear valor tanto para clientes como inversionistas, fomentando una cultura de integridad e inclusión dentro de Marsh McLennan para responder a los desafíos que nos marcan los nuevos tiempos.

Estructura Directiva



Gestión y estrategia del Impacto Social

La ciudadanía corporativa es la contribución que hacemos a la sociedad como una parte fundamental de nuestro compromiso de actuar por un bien común, a través de nuestras actividades esenciales de negocio.

Nuestra política de ciudadanía corporativa es la base de nuestra estrategia y trabajamos bajo tres líneas de acción:

Impacto Social: enfocamos nuestras acciones en comunidades que requieren apoyos específicos involucrando a nuestros colegas en estos esfuerzos.

Diversidad e inclusión: nuestro compromiso por fomentar un ambiente de trabajo incluyente y de alto rendimiento basado en la excelencia, el respeto y la dignidad.

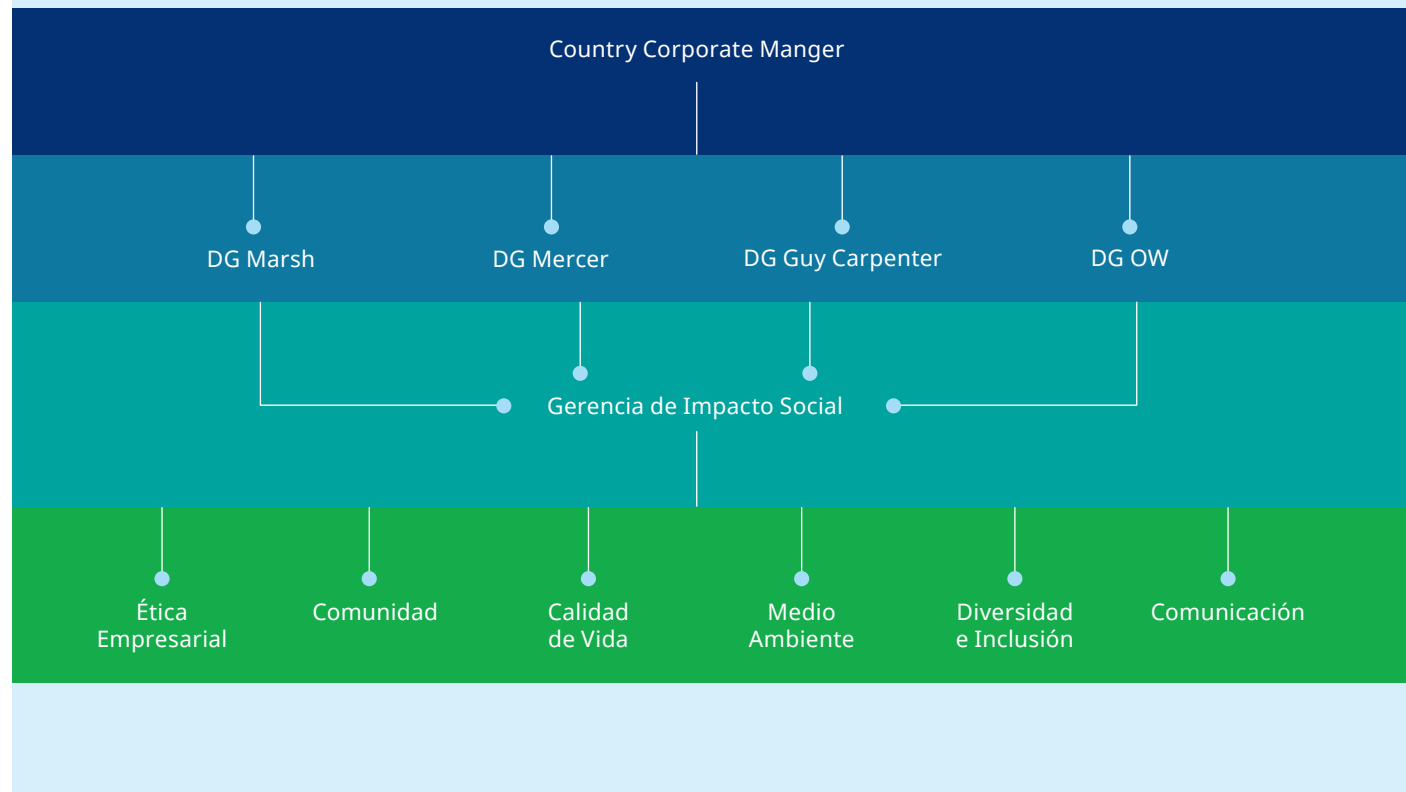
Sostenibilidad: nuestro compromiso con prácticas amigables hacia el medio ambiente, tanto en nuestras operaciones como en nuestro trabajo con clientes, asesorándolos sobre sus retos ambientales.

Conoce más sobre la Política de Ciudadanía Corporativa de Marsh McLennan, visitando: <http://www.mmc.com/publications/mmc-corporate/corporate-citizenship-report.html>

Estructura del Comité de Impacto Social

El Comité de Impacto Social de Marsh McLennan está integrado por representantes de las cuatro unidades de negocios, quienes son los responsables de diseñar, ejecutar y evaluar la estrategia de Impacto Social de la empresa.

La Gerencia de Impacto Social tiene como función principal impulsar las iniciativas que se generen en temas como voluntariado, inversión social e inclusión de grupos minoritarios, bajo la supervisión del Country Corporate Officer.



Diálogo con nuestros stakeholders

En Marsh McLennan nuestro mayor interés es mantener un diálogo abierto y permanente con nuestros stakeholders para conocer y entender sus necesidades relacionadas con nuestras actividades de negocio.

Bajo los principios de corresponsabilidad, honestidad y transparencia, buscamos siempre alcanzar un beneficio mutuo con todos ellos: colegas, clientes, accionistas y comunidades.

Nuestra manera de hacerlo es a través de diversos canales de comunicación que ponemos a su disposición, para interactuar y recibir su opinión y comentarios:

Grupos de Interés	Mecanismos de diálogo y comunicación
<p>Colegas Nos esforzamos diariamente para brindar un buen ambiente laboral que facilite el desarrollo profesional de nuestros colaboradores.</p>	<ul style="list-style-type: none"> Boletines semanales donde las distintas áreas de la empresa comparten iniciativas, proyectos relevantes o fechas importantes para los colegas, Comunicados organizacionales, Boletín semanal, Encuesta Colegas.
<p>Clientes Ofrecemos soluciones de valor y alta calidad con la mejor actitud de servicio.</p>	<ul style="list-style-type: none"> Encuestas y entrevistas de servicio al cliente, pláticas y reuniones cotidianas, correo electrónico, Informe de Impacto Social, página web, redes sociales, eventos presenciales y en línea, boletines informativos con contenidos relevantes del sector como el Informe Global de Riesgos.
<p>Accionistas Realizamos las actividades de nuestro negocio generando valor de manera honesta y transparente.</p>	<ul style="list-style-type: none"> Informe Financiero Anual e Informe de Impacto Social.
EXTERNOS	
<p>Socios de negocio/proveedores Trabajamos con empresas locales que coadyuvan a lograr nuestros objetivos de negocio.</p>	<ul style="list-style-type: none"> Reuniones regulares, correo electrónico, participación en actividades de impacto social, Informe de Impacto Social.
<p>Comunidad Apoyamos a nuestras comunidades para contribuir a elevar su calidad de vida.</p>	<ul style="list-style-type: none"> Página www.marsh.com.mx, Informe de Impacto Social, Redes Sociales LinkedIn, Twitter, Instagram, proyectos conjuntos y a través de alianzas y organizaciones especializadas.
<p>Reguladores Trabajamos coordinadamente con instituciones gubernamentales para que nuestro sector se conduzca de manera ética y organizada.</p>	<ul style="list-style-type: none"> Eventos, reuniones, circulares y acuerdos.

Materialidad y asuntos relevantes

La ciudadanía corporativa es la contribución que hacemos a la sociedad como una parte fundamental de nuestro compromiso de actuar por un bien común, a través de nuestras actividades esenciales de negocio.

En Marsh McLennan contamos con cuatro grandes áreas de enfoque para los cuatro negocios que existen en el país:

- Riesgo cibernético, liderada por Marsh
- Brechas de cobertura, liderada por Guy Carpenter
- Comunidades saludables, liderada por Mercer
- Cambio climático, liderada por Oliver Wyman

Estas áreas marcan las directrices para cumplir con nuestros compromisos y metas en materia de impacto social.

Para determinar la materialidad y asuntos relevantes, además de analizar las megatendencias del Global Risk Report, se toman en cuenta los resultados de nuestras encuestas y evaluaciones que aplicamos a nuestros clientes y colegas:

- **Clientes:** Evaluación de servicio al cliente
- **Colegas:** Colleague Engagement Survey y Encuesta sobre Impacto Social

Asuntos relevantes 2021

Atendiendo todas las variables mencionadas, el área de Impacto Social enfocó sus esfuerzos en los siguientes temas:

CLIMA Y SOSTENIBILIDAD

JUSTICIA SOCIAL

MENTORING

RESILIENCIA ANTE DESASTRES

SALUD MENTAL



Ética y cumplimiento

En Marsh McLennan, nuestros valores definen quiénes somos y dan forma a nuestras aspiraciones para el futuro. Nos esforzamos por crear una cultura incluyente y estamos comprometidos con los principios fundamentales de los derechos humanos, la igualdad y el respeto mutuo.

Marsh McLennan promueve posibilidades y construye integridad como el núcleo de nuestra cultura y valores. Esta es la responsabilidad de cada colega para defender nuestros principios.

Nuestro Código de Conducta, *The Greater Good*, se alinea en torno a tres pilares clave:

Ganar con integridad. Competimos de forma vigorosa y justa. El trabajo que podría dañar la reputación de la empresa simplemente no vale la pena.

Nunca estás solo. El único error que puedes cometer en nuestra empresa es el error que cometes solo. En caso de duda, comunícalo. Con tu gerente. Con Cumplimiento. Con Recursos Humanos. Con un colega. Estamos juntos en esto.

Expresa tus inquietudes. Si algo no está bien, expresa tus inquietudes. No le ayuda a nadie que te mantengas callado. Tienes derecho a plantear tus preocupaciones y, de hecho, la obligación es hacerlo.

Capacitación Ética y Cumplimiento

Todos nuestros colegas reciben capacitación sobre regulaciones clave y desarrollos legales para que puedan cumplir diligentemente con nuestro Código de Conducta -*The Greater Good*-.

Esta capacitación es apoyada con la serie de videos didácticos denominada "*Choose Your Path*", y a través de los cuales se exponen escenarios éticos dirigidos por los usuarios, quienes reciben directrices y estándares para responder ante situaciones desafiantes en el día a día.

Nuestro Código de Conducta sustenta y respalda nuestros valores, compromisos éticos y estándares de integridad empresariales. Es nuestra máxima guía de apoyo para la toma de decisiones ante cualquier situación por difícil que se presente para todos los que formamos parte de Marsh McLennan.

THE GREATER GOOD

Nuestro código de conducta

Marsh GuyCarpenter Mercer OliverWyman

The Greater Good -Nuestro Código de Conducta-

Nuestro Código de Conducta *The Greater Good* es la base de orientación sobre todos los temas que nos competen como empresa, incluyendo anticorrupción, manejo de datos, conflictos de interés, sanciones comerciales, prevención y lucha contra el lavado de dinero, cuidado del medioambiente e impacto social.

Se aplica a nuestros directores, funcionarios y otros colegas; y requiere que los agentes de la empresa, subcontratistas y proveedores cumplan con aspectos relevantes de nuestras políticas de cumplimiento.

Conoce más sobre nuestro Código de Conducta "*The Greater Good*" descargando una copia en español, en nuestra página: <http://integrity.mmc.com/the-greater-good>

Acciones 2021

Se realizó nuestra Certificación Anual de Conocimientos de Legal y Compliance 2021.

Durante la capacitación nuestros colegas recibieron material de apoyo, que incluyó los siguientes temas: The Greater Good, Transparencia, Prevención de Lavado de Dinero, Protección de datos, Prevención de Errores y Omisiones (E&Os) y Límites de Responsabilidad.

Además, en esta ocasión los colegas que obtuvieron una calificación de 8 o más, recibieron un certificado digital de la Asociación Mexicana de Agentes de Seguros y de Fianzas, A.C. (AMASFAC) por haber cumplido el entrenamiento anual.

Cursos impartidos a nuestros colegas:

- Data Loss Prevention (DLP) y Seguridad de la información
- ¿Cómo encriptar la información de manera segura?
- Prevención de Errores y Omisiones (E&Os)
- Prevención de Lavado de Dinero y Combate al Financiamiento y al Terrorismo

Para reforzar el aprendizaje se difundieron comunicados con los siguientes temas:

- Prevención de Errores y Omisiones (E&Os)
- Responsabilidades relativas a Sanciones Comerciales
- Protección de datos y seguridad de la información

Este año, en conjunto con Mercer Marsh Beneficios, también se impartieron los temas de “MMB Licensing rules of the road & MMB Client First Principles” cuyo objetivo fue priorizar el servicio con integridad enfocado a nuestros clientes.



Hotline Ética y Cumplimiento

Marsh McLennan proporciona un canal externo para permitir que los compañeros y terceros informen sobre: infracciones o inquietudes relacionadas con el negocio, ética o cumplimiento; denuncias de fraude, abuso y otros; mala conducta en el lugar de trabajo.

Los colegas pueden informar de forma anónima a través de la Línea de Ética y Cumplimiento, marcando al: 01 800 288 28 72, un servicio seguro y gratuito que opera las 24 horas del día a nivel mundial. Todos los asuntos denunciados son remitidos a los departamentos apropiados dentro de la organización para su investigación y resolución.

Otras opciones de denuncia se encuentran en la página:

<https://mmceuhotline.alertline.com/gcs/welcome?locale=es>

Atención directa con nuestro Oficial de Cumplimiento y área legal: nuestros colegas pueden informarle de manera segura y confidencial cualquier inquietud que tengan sobre comportamientos que podrían ser ilegales, poco éticos o que violen nuestras políticas.

Conflictos de Interés

La estrategia empresarial y el profesionalismo en nuestras acciones son componentes críticos en nuestros +150 años de historia.

Como empresa global con una amplia base de clientes y diversas ofertas comerciales, a veces los intereses de un cliente pueden estar en conflicto con los intereses de otro, o incluso con los intereses de Marsh McLennan.

Nos esforzamos por identificar tales situaciones de manera oportuna y resolverlas con integridad, mientras tratamos a nuestros clientes de manera justa.

Anticorrupción y prevención de lavado de dinero

Estamos comprometidos con el cumplimiento de los estatutos comerciales, sanciones, leyes contra el financiamiento del terrorismo, prevención de lavado de dinero, controles y leyes anti-boicot para proteger a las personas, nuestros clientes y a todos nuestros stakeholders.

En Marsh McLennan no ofrecemos ni aceptamos sobornos o comisiones ilícitas en cualquier forma; tampoco toleramos la corrupción en conexión con cualquiera de nuestros tratos comerciales. Actuamos bajo estrictos estándares éticos, dondequiera que hacemos negocios.

Aquí puedes descargar una copia de nuestro Código de Conducta:

www.mmc.com/about/code

Derechos humanos

En Marsh McLennan estamos comprometidos con la defensa de los Derechos Humanos y Laborales y en transparentar nuestras acciones en cualquier lugar donde hacemos negocio, respetando la dignidad y el valor de cada individuo.

Nuestra Política de Derechos Humanos

Hacemos pública nuestra postura en apoyar y acatar los principios internacionales de los Derechos Humanos reconocidos. Estos incluyen la Declaración Universal de Derechos Humanos de las Naciones Unidas, los Principios Rectores de las Naciones Unidas para las Empresas y los Derechos Humanos, la Convención Europea de Derechos Humanos, las Directrices de la Organización para la Cooperación y el Desarrollo Económicos para Empresas Multinacionales y la Convención de las Naciones Unidas contra la Corrupción.

La política se aplica a todos los colegas de Marsh McLennan de todo el mundo, candidatos a contratar y trabajadores contingentes. Se aplica a todos los eventos, ubicaciones y situaciones en las que nuestro negocio está involucrado.

Conoce más sobre nuestro posicionamiento leyendo el documento completo:

[Modern Slavery Statement \(marsh.com\)](https://www.marsh.com/modern-slavery-statement)

Ciberseguridad y privacidad de datos

La información confiable es el núcleo de los productos y servicios que ofrecemos.

En Marsh McLennan estamos comprometidos con:

- La privacidad y seguridad de los datos, estableciendo controles efectivos para cumplir con los requisitos comerciales y reglamentarios; y
- La protección de nuestros sistemas de información, incluida la información confidencial y personal que los clientes nos confían.

Nuestras políticas y procedimientos están respaldados por una gestión de alto nivel y se basan en estándares de ciberseguridad que incluyen, pero no se limitan a, el NIST Cybersecurity Framework (NIST CSF) e ISO\IEC: 27001.

Nuestros sistemas de ciberseguridad se revisan con regularidad y nos esforzamos para rastrear y evaluar el riesgo, identificando vulnerabilidades que requieren control o correcciones urgentes, atendiendo procesos de evaluación y gestión del cambio.

En Marsh McLennan queremos ir más allá de la prevención y comenzar a ser resilientes, trabajando sin tregua para madurar la efectividad de nuestro programa cibernético de inteligencia de amenazas.



SOCIAL

Durante +150 años, la gente de Marsh McLennan ha dado forma a nuestra empresa para abordar los desafíos de su tiempo y marcar la diferencia en los momentos que importan para nuestros clientes y comunidades.

Hoy, nuestras prioridades dentro de la organización son las mismas que nuestras aspiraciones de negocio y de la sociedad: ayudar a las personas a alcanzar su mayor potencial individual y colectivo; avanzar en la creación de oportunidades, salud y bienestar; cambiar lo que es posible a través de alianzas y soluciones compartidas.

A medida que nos adaptamos a nuevas formas de trabajar, estamos creando nuevas posibilidades para nuestros colegas, ayudándolos a mejorar su trabajo y sus vidas.



EN ESTA SECCIÓN

COLEGAS

[Inspirando liderazgo](#)

[Nuestra gente](#)

[Nuestra fuerza laboral \(empleabilidad\)](#)

[Nuestra cultura de diversidad e inclusión](#)

[Liderazgo y desarrollo de nuestros colegas](#)

[El compromiso de nuestros colegas](#)

[Nuestro compromiso por el bienestar de nuestros colegas](#)

COMUNIDAD

[Creando sociedades saludables](#)

[Conectando colegas con nuestras comunidades](#)

[Programas de Impacto Social en México](#)

[Voluntariado](#)

[Actividades de voluntariado](#)

Inspirando Liderazgo

En Marsh McLennan, el liderazgo es una mentalidad, no un título. Estamos trabajando para empoderar a todos nuestros colegas para convertirlos en líderes dentro de su ámbito de trabajo.

En 2021 comprobamos cómo se ve y se siente el gran liderazgo para los demás, por lo que podríamos ponerlo en práctica en todos los niveles, en todas nuestras empresas y en todos los lugares donde operamos.

Liderazgo es una mentalidad, no un título

Creemos que nuestros líderes tienen el deber elevado de amplificar el impacto: hacer que nuestros clientes sean más exitosos, nuestras comunidades más resilientes, nuestra gente más empoderada y nuestra empresa más perdurable.

En nuestras acciones del día a día nos guiamos bajo cinco principios:



Inspirar a otros con visión y pasión



Ampliar el impacto y valor para los clientes



Impulsar el crecimiento y entregar resultados



Liberar el potencial de las personas



Mostrar resiliencia, humanidad y humildad

Liderar a otros con empatía es ahora parte del desempeño de nuestros líderes, y para ello estamos activando esta evolución a través de capacitaciones, ejercicios interactivos y planes de desarrollo individual.

Nuestro propósito es que en 2022 nuestros líderes principales transmitan en cascada la nueva mentalidad de liderazgo a través de sus organizaciones.



Nada sucede sino existe antes una aspiración o un sueño. El liderazgo ayuda a que las cosas sucedan, estableciendo guía y dirección, alineando recursos y motivando la acción: ¿Cómo hacemos mejor este lugar?”

Alex Bolbrugge, Director General, Marsh



Nuestra gente

En Marsh McLennan, la o el Senior People Partner de cada negocio es el responsable de desarrollar y ejecutar nuestra estrategia de capital humano. Esto incluye atracción de talento, reclutamiento, contratación, desarrollo y compromiso de nuestra gente para cumplir con nuestras metas y el diseño de programas de recompensas totales para los colegas.

Asimismo, nos aseguramos que todos nuestros colegas vivan dentro de su entorno laboral:

- Una cultura vibrante e inclusiva
- Un liderazgo inspirador
- La capacidad de crecer y aprender
- Una propuesta de valor convincente y guiada por la confianza



Con más de 80,000 colegas en todo el mundo y más de 2000 en México, la salud y el éxito de nuestro negocio depende de la fuerza y los grandes talentos de nuestra gente.”

Alfredo Honsberg, Director General, Guy Carpenter



Fuerza laboral

Nuestra fuerza laboral es dinámica, se encuentra en constante evolución, como resultado del tiempo que invertimos en desarrollar el talento y las habilidades de nuestros colegas.

En **México 2,296 colegas** suman la fuerza que hacen posible el liderazgo **Marsh McLennan a nivel local, regional y global.**

Empleabilidad: Plantilla laboral de Marsh McLennan desglosada por empresa, nivel y género 2021

Marsh

Puesto	2019		2020		2021	
	Hombre	Mujer	Hombre	Mujer	Hombre	Mujer
Directores	44	18	46	21	50	29
Subdirectores/Gerentes	138	138	139	148	217	218
Ejecutivos/Especialistas/Jefes de Área	209	314	301	201	494	671
Analistas/Auxiliares	15	5	14	4	98	97
Total	406	475	500	374	859	1,015
Total de empleados	844		881		1,874	
Total de rotación	19%		14%		11.3%	

Guy Carpenter

Puesto	2019		2020		2021	
	Hombre	Mujer	Hombre	Mujer	Hombre	Mujer
Directores	5	3	7	4	15	9
Subdirectores/Gerentes	12	9	13	7	13	7
Administrativos	3	2	0	0	26	38
Ejecutivos/Especialistas/Consultores	17	23	23	35	3	1
Total	37	37	43	46	57	55
Total de empleados	74		89		112	
Total de rotación	0%		9.76%		19.61%	

*Se incluyen colegas de Marsh Brockman y Marsh Lorant.

Mercer

Puesto	2019		2020		2021	
	Hombre	Mujer	Hombre	Mujer	Hombre	Mujer
Directores	9	9	9	9	14	9
Subdirectores/Gerentes	9	18	8	14	21	24
Consultores/Ejecutivos	13	8	9	8	17	24
Administrativos/Analistas/Auxiliares	18	29	13	28	3	2
Total	49	64	41	58	55	59
Total de empleados	113		99		114	
Total de rotación	8%		8%		16%	

Oliver Wyman

Puesto	2019		2020		2021	
	Hombre	Mujer	Hombre	Mujer	Hombre	Mujer
Directores	1	0	1	0	2	0
Gerentes	3	2	2	3	3	0
Consultores	11	1	13	3	7	4
Supervisores	3	1	1	3	7	0
Administrativos	49	55	34	76	52	121
Total	67	59	51	85	71	125
Total de empleados	126		136		196	
Total de rotación	21.2%		11.6%		31.27%	

Nuestra cultura de diversidad e inclusión

Fomentar día con día nuestra cultura de inclusión está en el corazón de todo lo que hacemos.

Somos más de 80,000 personas únicas en nuestras experiencias individuales y unidas en nuestro propósito común: hacer la diferencia en los momentos que importan para nuestros clientes, nuestras comunidades y entre nosotros.

La pertenencia es la clave de nuestra cultura incluyente y la colaboración es el alma de nuestra empresa.

Tenemos éxito cuando traemos a la mesa la más amplia gama de personas y puntos de vista. Esto hace que la cultura que creamos para apoyarnos unos a otros sea central para nuestro éxito en los negocios y nuestras actividades en apoyo a las comunidades donde servimos.

Damos la bienvenida a todas las personas que pueden ayudar a nuestro negocio a prosperar. Buscamos colegas capaces, creativos e imparciales que pueden ayudarnos a tener éxito, acelerar el impacto en la sociedad y avanzar juntos.

Marsh McLennan rechaza el racismo, la intolerancia y la discriminación en todas sus formas. En nuestras oficinas y en nuestro trabajo diario, servimos a los principios fundamentales de la dignidad humana, la igualdad, la comunidad y el respeto mutuo.

Desde la atracción de talento pasando por la planificación, el desarrollo y crecimiento de nuestros colaboradores, buscamos garantizar que todos puedan prosperar y alimentar un fuerte sentido de pertenencia.

Ser incluyentes es una promesa que garantiza la participación de todos los colegas en la vida y el trabajo de nuestra empresa, y nos ayuda a servir satisfactoriamente a nuestros clientes y a las comunidades donde operamos.

Comité de Diversidad e Inclusión

En Marsh McLennan tenemos como norma ir un paso adelante contra todas las formas de discriminación, y esto comienza con abordar las inequidades que lo permiten.

Crear un mundo más justo y compasivo es un trabajo continuo. El cambio está en nuestras manos, en la voluntad de todos nosotros.

En Marsh McLennan México nuestro Comité de Diversidad e Inclusión tiene la tarea de organizar a lo largo del año diversas iniciativas para fomentar y fortalecer nuestra cultura de igualdad y no discriminación en todas las áreas de la empresa. En 2021 continuamos impulsando una cultura de inclusión, diversidad y pertenencia a través de los distintos webinars que tuvimos en el año:

All In for Inclusion: A través de dos sesiones, continuamos trabajando con nuestros colegas para identificar nuestros sesgos inconscientes y de qué manera trabajarlos para facilitar la inclusión. Taller Las barreras de la inclusión: En este taller, compartimos con los colegas los conceptos básicos relacionados con la discriminación.

Equidad de género: Durante el mes de marzo, organizamos un par de talleres enfocados en Sororidad y Empoderamiento de la mujer.



El primero enfocado a nuestras colegas que quieran ser partícipes de transformar la mirada competitiva con la que se observa a otras mujeres y que estén dispuestas a reconocer sus propios logros como colectivos y los logros de las demás como propios.

El segundo enfocado a hombres y mujeres que estén interesados en comprender las dinámicas del feminismo.



Grupo Mujeres LAC: tiene como objetivo fortalecer el networking, el desarrollo de la carrera y la proyección de las mujeres de la Compañía en temas de liderazgo, trabajo con mentoras y balance entre la vida personal y laboral.

En noviembre, en conmemoración al Día Internacional de la No violencia contra la Mujer, invitamos a la organización Fondo Semillas a dar una plática sobre la violencia de género y el trabajo que se realiza con comunidades para erradicar esta problemática.

PRIDE: En 2021, lanzamos nuestro grupo de colegas (CRG) PRIDE en Marsh y Mercer con la finalidad de fortalecer nuestra cultura de inclusión en temas LGBTQ+. A través de este CRG, realizamos una serie de webinars enfocados en brindar educación y sensibilizar al resto de

Nuestros grupos de colegas (CRG) PRIDE ayudaron a aumentar conciencia, desarrollar recursos sobre alianzas, actualizar las políticas de contratación para apuntar a Grupos LGBTQIA+ a través de las redes sociales y más. La agenda global incluyó la construcción de la inclusión en el lugar de trabajo, explorando la interseccionalidad y prosperando como LGBTQIA+ en diferentes partes del mundo.

colegas. Los talleres impartidos durante el año fueron: Efemérides PRIDE, el ABC de lo LGBT, Aliados efectivos y estar preparados del otro lado del clóset. Además de una sesión ejecutiva para líderes de la empresa.

Dive-In: Por cuarto año consecutivo, participamos en el Festival de Diversidad e Inclusión, Dive-In. Un evento del sector que tiene como objetivo promover la diversidad e inclusión. Este año nos enfocamos en la Diversidad e inclusión como parte de una cultura de bienestar y la salud mental.



GLOW (Gay, Lesbian, Bisexual, Trans and Allies at Oliver Wyman): Oliver Wyman fue galardonado con un score perfecto, por cuarta ocasión consecutiva, como Mejor Lugar para Trabajar para miembros de la comunidad LGBTQ+ en 2022 con la campaña Equidad LGBTQ 2022 de Human Rights Campaign.

Como miembro activo de Pride Connection México tuvimos asistencia virtual a las reuniones mensuales de esta organización para un intercambio de mejores prácticas.

Conversatorios para GLOWERS: La opinión como herramienta para construir el diálogo, Privilegio y Sesgos Inconscientes.

Actividades internas en conmemoración de Coming Out Day/ Spirit Day 2020 /Master Class Inteligencia Emocional LGBTQ+.

EMPOWERED (Employees of Oliver Wyman enabling Racial & Ethnic Diversity)

Durante el año se organizaron foros interactivos con temáticas en torno al racismo, la inclusión y diversidad.

- 3 de marzo: "OWr Culture Session EMPOWERED & GLOW", Feria de ERGs virtual para presentar a los ERGs a colaboradoras de OW con el fin de promover la participación y reclutar a nuevos miembros.

- 19 de mayo: "Xenofobia y Covid-19", foro interactivo por Zoom sobre el incremento de crímenes de odio contra personas de origen asiático en el mundo, impulsado por la pandemia y discursos de odio de líderes políticos.
- 26 de agosto: "Cancel Culture", foro interactivo por Zoom para hablar sobre la cultura de la cancelación y los impactos en la sociedad.
- 14 de septiembre: "Chile en Nogada Cooking Session", clase virtual de cómo preparar Chiles en Nogada en colaboración con Lippincott a nivel regional.
- 11 de noviembre: "Día de Muertos", webinar virtual a nivel regional (todo Americas) para hablar sobre el origen, la historia y las tradiciones del Día de Muertos.

Crear un mundo más justo y compasivo es un trabajo continuo. El cambio está en nuestras manos, en la voluntad de todos nosotros.

FLOW (Family life at Oliver Wyman): esta iniciativa tiene como objetivo orientar a los padres sobre la diversidad de las familias en México, mediante consejos y la organización de eventos familiares.

- 24 de mayo: "OWr Culture Session Comité Impacto Social & FLOW", feria de ERGs virtual para presentar a los ERGs a colaboradores de OW con el fin de promover la participación y reclutar a nuevos miembros.
- 13 de mayo: "Introverted Kids growing in an Extroverted World", Exchange club presentado en conjunto con INTROW.
- 9 de julio: "Parenting & Careers", sesión de panelistas colegas de OW programada en conjunto con WOW para presentar uno de los retos más desafiantes de la pandemia: el balance de la carrera profesional con el rol de ser padres.
- Diciembre: Family Photo Album, actividad que se realiza cada año en la que participaron colegas de OW.

Liderazgo y desarrollo de nuestros colegas

Una cultura de aprendizaje continuo es clave para respaldar nuestra visión de una fuerza laboral en crecimiento y en desarrollo.

Nuestra capacitación

- 9,825 participantes
- 51 cursos impartidos
- 71 sesiones
- 15,756 horas de capacitación
- 12 horas promedio de capacitación por colega



Cada colega tiene un papel que desempeñar en la definición de nuestras formas de trabajar ahora y para el futuro. Y sin duda, estamos en nuestro mejor momento cuando trabajamos codo a codo para resolver desafíos y crear oportunidades para los que nos rodean.

Estamos comprometidos con el aprendizaje continuo para ayudar a nuestros colegas a crecer y desarrollarse, bajo un enfoque basado en principios que permite a los líderes y colegas dar lo mejor de sí mismos como equipo.

Desarrollamos a nuestros líderes para que motiven y guíen a nuestros compañeros en lograr sus aspiraciones

- “Liderando Ando” para líderes con gente a cargo
- “Liderando Ando” para líderes sin gente a cargo
- Desarrollo/ Performance: Cómo establecer objetivos, Aprovecha al máximo WD, Crea tu IDP, Workday Learning: Tu aliado en el proceso de Aprendizaje y Desarrollo

Cursos comerciales BBE*

Temas: Política de ventas, Agro, Marsh Force Avanzado, MarshForce Básico, SICS, Taller de Agro, Curso Básico de Reaseguro, Conoce los convenios Flex, Capacitación del nuevo Slip Beneficios, Capacitación Placement Daños, Capacitación de SRO's, Conoce los productos y servicios de JLT Specialties.

Curso básico de ventas, Automarsh - Implementación de Flotillas, MarshForce Avanzado

MarshForce Básico, MarshForce intermedio, Consultas de Marsh Force, Club de la excelencia, Curso de prospección y ventas, Curso de innovación, Curso de presentaciones efectivas, Curso de LinkedIn, SICS, Taller de Agro, Conoce Carpenter Marsh Fac, Conoce impact, Knowledge Exchange, Capacitación del nuevo Slip Daños, Conoce los productos y servicios de Specialties

Cursos diversidad e inclusión

Sororidad, All for inclusión, Empoderamiento, Efemérides LGBT, ABC del LGBT, Aliados efectivos ¿Qué esperar del otro lado del closet?

Inclusive leadership, en Mercer se hizo el lanzamiento de capítulo PRIDE en donde hubo dos actividades, una plática de PRIDE y personas con discapacidad en agosto, y una plática sobre diversidad a finales de año 2021 para entender las cuestiones de diversidad, discriminación e inclusión.

Cursos generales

Taller de Cultura, Seamos Masters en Zoom, Conoce los convenios Flex, Cómo encriptar, Capacitación del proceso operativo de beneficios

Cursos Legal, Compliance & Public Affairs (LCPA)

Data Loss Prevention, Limit of Liability, Prevención de Lavado de Dinero, Prevención de Errores y Omisiones.

COVID
Actualización de la pandemia

Este año en particular, animamos a los colegas a participar en cursos de aprendizaje tanto presenciales como en línea que se adaptaran mejor a sus horarios y preferencias.

*BBE es una metodología de venta propia de Marsh McLennan que busca incrementar la cooperación entre los distintos negocios de la empresa.

Compromiso de nuestros colegas

Escuchar y conocer los puntos de vista de nuestros colegas de cómo es trabajar en Marsh McLennan es fundamental para ayudarnos a tener éxito juntos.

Desde 2011 aplicamos nuestra encuesta *All Colleague Survey* a todos los colegas para que expresen su opinión sobre lo que consideran bueno o susceptible de mejorar en sus entornos de trabajo.

Esta encuesta fue desarrollada internamente por nuestro equipo de Talento y Aprendizaje, y se actualiza cada año con preguntas específicas según sea necesario.

All Colleague Survey es administrada por un proveedor externo para mantener la confidencialidad de las respuestas.

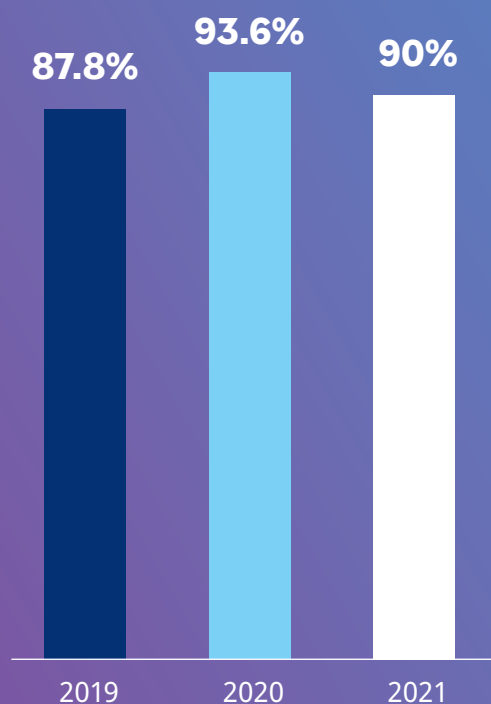


Lo que escuchamos de nuestros colegas:

- Se sienten cómodos y respetados en el trabajo.
- Están orgullosos de trabajar aquí y harían todo lo posible para ayudar a nuestra empresa a tener éxito.
- Se sienten empoderados y capacitados construyendo y desarrollando habilidades.
- Se sienten satisfechos con la flexibilidad que ofrece la empresa.
- Creen que hacemos lo correcto y se sienten cómodos dando soluciones.

Lo que podemos mejorar:

- Mantener un equilibrio entre la vida personal y la vida laboral es un desafío continuo, especialmente para aquellos que manejan a los demás.
- Algunas tareas y procesos podrían hacerse más eficientes.
- Usar tecnología y herramientas más avanzadas.



Nivel de compromiso en México:

90%

82%
de participación en la encuesta 2021

Nuestro compromiso por el bienestar de nuestros colegas

En Marsh McLennan, ofrecemos beneficios integrales y competitivos a nuestros colegas y a sus familias para vivir mejor.

Como empresa global altamente diversificada, nuestros paquetes de beneficios y recompensas varían según el mercado y la línea de negocio, y están diseñados para ser competitivos en todos los mercados locales donde operamos.

En México, nuestros beneficios promueven bienestar y seguridad y ofrecemos compensaciones a quienes tienen un alto rendimiento.

Compensación

Nuestro programa de compensación está diseñado para:

- Motivar a los colegas para lograr nuestras finanzas y objetivos estratégicos y reconocer sus contribuciones al éxito de Marsh McLennan
- Pagar a nuestros colegas de manera competitiva y equitativamente para los roles que desempeñan; y
- Maximizar el valor percibido por los colegas de nuestros programas a través de procesos transparentes.

Nuestras prácticas de compensación son competitivas, incluyen análisis y ajustes periódicos de acuerdo con el mercado en el que competimos y el salario mínimo en México por hora.

Fondo de ayuda COVID-19

Durante 2021, mantuvimos nuestro fondo de ayuda para aquellos colegas que debido a la pandemia se vieron afectados financieramente por la pandemia.

Se otorgó un servicio de ConciERGE COVID-19 a los colegas para que pudieran obtener atención inmediata en caso de presentar síntomas relacionados con esta enfermedad, adicional y complementaria al SGMM.

Programas de bienestar y salud 2021

A través de nuestra plataforma de beneficios Prosper, nuestros colegas pueden escoger sus beneficios flexibles: seleccionar el plan de salud que se ajuste a sus necesidades específicas.

Programa Vive Más: En 2021, continuamos con nuestro programa de bienestar Vive Más de forma virtual para seguir promoviendo un bienestar físico, emocional, social y financiero.

Este año, además, lanzamos nuestro programa de nutrición online, incluyendo clases de cocina y webinars. Dentro de los resultados, 280 participantes lograron bajar 663 kg de peso en total.

Adicionalmente, lanzamos nuestro programa "Atleta Corporativo" para brindar herramientas para mejorar la salud emocional a través de talleres para manejar el estrés, control de emociones, cómo evitar la procrastinación, entre otros temas. Logrando más de 1,000 participaciones por parte de los colegas.

Plataforma de beneficios Prosper: Programa diseñado para que los empleados seleccionen un plan de salud que se ajuste a sus necesidades específicas, incluyendo planes de prevención (check ups médicos, planes dentales, planes de cuidado de la visión), atención médica constante, descuentos en análisis y compra de medicamentos, entre otros beneficios.

SAVE THE DATE

ANNUAL VIRTUAL AUCTION MEXICO

DECEMBER 17 3-5 PM

La pandemia sigue: la prevención debe reforzarse.
Un webinar con Ariel Almazán.

La pandemia continúa y con ello, los contagios. En las últimas semanas, alrededor del 80% ocurrieron en reuniones familiares y/o sociales, y la ocupación hospitalaria en muchos estados del país está llegando al máximo.

Por lo anterior, es indispensable que reforzemos nuestras medidas de seguridad y prevención, así como los protocolos de actuación en caso de un contagio en el hogar. Por eso te invitamos a participar en el webinar "La pandemia sigue: la prevención debe reforzarse" donde nuestro Director de Wellness, Health & Claims de MMB, Ariel Almazán, nos compartirá información relevante para seguir cuidándonos.

Fecha: viernes 22 de enero
Hora: 10 am

¡Haz clic en la imagen y pon el evento en tu calendario!

Nadie mejor para cuidarnos que nosotros mismos. Hoy más que nunca #quédateencasa.

Feria de la salud: Como parte del programa, realizamos nuestra tradicional Feria de la salud, este año con la temática **Recárgate** compartimos con nuestros colegas distintos webinars enfocados en salud mental, nutrición y actividades recreativas y de convivencia.

Vacuna de la influenza: campaña de vacunación para nuestros colegas y sus familias que se realiza durante el mes de noviembre de forma gratuita.

Propuesta de valor convincente

Nuestro éxito depende de la salud y el bienestar de nuestros colegas: ayudamos a nuestros colegas a mejorar sus vidas.

Para nosotros, una propuesta de valor convincente significa garantizar la salud y la seguridad de nuestros colegas; proporcionando recompensas integrales y competitivas, especialmente en lo que se refiere al bienestar holístico; y la creación de oportunidades para el desarrollo personal y el crecimiento profesional.

En Marsh McLennan, el bienestar incluye el bienestar mental, emocional, físico y financiero de nuestros colegas y sus familias. Nos esforzamos por brindarles los recursos, la protección y la tranquilidad para ayudarlos a vivir saludablemente.

La salud mental es salud

Entendemos que los desafíos mentales y emocionales pueden afectar a nuestros colegas en cualquier momento.

En 2021 emprendimos la misión de normalizar y defender la salud mental en el lugar de trabajo, a través de un programa para toda la empresa. Logros a nivel global:

- Campaña permanente que destaca los problemas comunes de salud mental y los mecanismos de apoyo para que nadie se sienta solo.

- Recursos sólidos que cubren el bienestar mental, emocional, físico, financiero y social
- Más de 40 seminarios web en más de 10 idiomas
- Apoyo formal a través de nuestro Programa de Asistencia al Empleado
- Reuniones informales cada mes con líderes locales y ponentes expertos para sensibilizar y formar a los directivos sobre cómo ofrecer apoyo a las personas de sus equipos.

Balance trabajo-familia

Nuestro propósito en Marsh McLennan es que nuestros colegas logren equilibrar su vida familiar con el trabajo para una vida más sana y con menos estrés. Fomentamos actividades para que puedan disfrutar y convivir con sus compañeros de trabajo y sus familias.

Estas fueron algunas de las actividades destacadas durante 2021

Marsh

- Se organizaron concursos de calaveritas y altares de muertos dentro de la Feria de la Salud para resaltar nuestras tradiciones mexicanas.
- Se realizó el tradicional brindis navideño donde los colegas participaron en la rifa de distintos premios y celebrar los resultados obtenidos durante el año.

Mercer

- Actividades virtuales de Happy hour (Happy zooming) en los meses de abril, mayo, julio y septiembre
- Wellness Wednesday en abril
- Concurso de disfraces en octubre para la fiesta de Halloween
- Taller de risoterapia en junio
- Breakout rooms chat - Varios de mayo a septiembre
- Convivencia fin de año

Oliver Wyman

- Organización de Happy Hours virtuales con diferentes temáticas
- Celebración virtual de Fin de Año



COMUNIDAD

Creando sociedades saludables y resilientes

En Marsh McLennan apoyamos los esfuerzos de las organizaciones, empresas, proveedores de la salud y de la sociedad en general por comprender mejor cómo pueden ser más resilientes frente a los cambios y efectos causados por los desastres naturales, el cambio climático, las pandemias, las inequidades y el rezago social.

Sabemos que fortalecer la resiliencia de las comunidades frente a los fenómenos ambientales, económicos y sociales, contribuye a:

- Reducir los riesgos para la salud y los costos para las comunidades;
- Mitigar la inequidad de los efectos del cambio climático que experimentan algunas comunidades.

Bajo esta premisa, es como accionamos iniciativas y programas que involucran a nuestras empresas y a nuestros colegas para contribuir en la construcción de sociedades más sostenibles.



Las sociedades saludables comienzan por promover la salud de las personas dentro de sus entornos, brindándoles beneficios para que vivan y trabajen mejor, como atención sanitaria asequible, y empleos que proporcionen seguridad financiera y espacios inclusivos para todos.”

André Maxnuk, Director General, Mercer



Conectando colegas con nuestras comunidades

Alentamos a nuestros colegas a apoyar las causas, problemas sociales y comunidades que son importantes para ellos a través de nuestras alianzas con asociaciones sin fines de lucro, iniciativas de voluntariado global y local y el programa empresarial de equiparación de donaciones individuales.

A lo largo de 2021, nuestros colegas continuaron apoyando a diversas organizaciones que están trabajando en muchas partes de México y el mundo para enfrentar los desafíos de nuestro tiempo.

A través de nuestro programa **Matching Gifts** los colegas que realizan donativos a través de nuestra plataforma de **Impacto Social** reciben una equiparación de hasta **\$1,000 USD** al año por persona.

Gracias a este programa **Marsh McLennan** y sus **colegas en México** donaron más de **\$12,600 USD** durante 2021.

Nuestros programas de Impacto Social en México



Junior Achievement

Continuamos nuestra alianza con Junior Achievement con el objetivo de fomentar una educación de calidad y preparación para un empleo digno. Este año participamos mediante un esquema virtual y logramos alcanzar una cobertura nacional.



Cherie Blair Foundation

A nivel mundial tenemos una alianza con esta institución que trabaja con mujeres emprendedoras de países en vías de desarrollo, otorgándoles apoyo tecnológico con el objetivo de ayudarlas a construir capacidad, confianza y capital.

Nuestros colegas por otro lado, tienen la oportunidad de actuar como mentores y mentoras de estas mujeres en una variedad de proyectos.



Voluntariado

Nuestros esfuerzos de impacto social se enfocan en involucrar a nuestros colegas en la construcción de comunidades resilientes a través de tutoría y respuesta a desastres y reconstrucción.

En los últimos dos años hemos adaptado nuestros programas de voluntariado para que nuestros colegas se puedan conectar entre sí y sus comunidades de manera virtual, para continuar contribuyendo en la construcción de bienestar y resiliencia en grupos vulnerables del país.

Mes Global del Voluntariado: Nuestros colegas disfrutaron haciendo la diferencia en los momentos que importan. En mayo, a través del Mes Global del Voluntariado nuestros colegas tienen la posibilidad de ayudar a las comunidades, de reforzar el trabajo en equipo y sentir el orgullo de formar parte de la familia Marsh McLennan.

Después de una pausa en 2020, en 2021 lanzamos nuestro Mes Global del Voluntariado virtual enfocándonos en promover el voluntariado basado en habilidades y acciones individuales en favor del medio ambiente. Nuestra oficina de Ciudad de México, destacó por ser la oficina con mayor participación en la categoría de más de 1000 colegas.

Política de Tiempo Libre para Voluntariado:

Invitamos a nuestros colegas a generar un impacto en nuestras comunidades otorgándoles un día laboral pagado al año para realizar actividades de voluntariado.

Programa de Recompensas al Voluntariado:

Con este programa incentivamos la participación de nuestros colegas y nuevas formas de apoyar a nuestras comunidades, ya que al registrar 20 horas de voluntariado los colegas obtienen una recompensa de \$200 USD para donación a organizaciones.

Donaciones equiparadas: Hay muchas maneras de apoyar, por eso a través del programa de Donaciones Equiparadas, los colegas tienen la posibilidad de recibir una equiparación hasta por \$1000 USD al año en donaciones económicas que hayan realizado a organizaciones.

Voluntarios del Año: programa de reconocimiento anual para los 10 voluntarios que en el año hayan tenido el mayor número de horas registradas de voluntariado.

El voluntariado está en nuestro ADN

Nuestros colegas disfrutaron marcando la diferencia. Nuestra plataforma de impacto social conecta a colegas con organizaciones que necesitan apoyo, al mismo tiempo que les permite crear sus propias iniciativas y movilizar a otros para que se unan a ellas.

Los colegas reciben 8 horas de tiempo libre pagado para ser voluntarios, y aquellos que son voluntarios de 20 horas o más reciben un apoyo económico para donar a una organización sin fines de lucro de su elección.

8 MANERAS DE PARTICIPAR EN EL MES GLOBAL DE VOLUNTARIADO

Conoce las posibilidades que tienes de ayudar a nuestras comunidades. Este 22 de Abril tendremos una sesión para conocer más sobre las actividades de voluntariado que tendremos, cómo multiplicar tu impacto y obtener grandes recompensas. Regístrate [aquí](#)

Comité de Impacto Social

1 VOLUNTARIADO PROED

Colabora con Fundación Proeducación y a través de breves cápsulas educativas o de pláticas en vivo, ayuda a niños en comunidades vulnerables que han visto afectada su educación debido a la pandemia. Para registro y más información, por favor entra [aquí](#).



2 MUJERES EMPRENDEDORAS

Apoya a la economía desde una perspectiva de género y participa en el voluntariado Mujeres Emprendedoras de Junior Achievement. Habrá 5 sesiones para apoyar a mujeres que están emprendiendo un negocio en México. Te puedes registrar a la sesión que más te convenga [aquí](#).



3 TALLERES ECOLÓGICOS

Durante Mayo, cada viernes a las 2pm, se harán talleres ecológicos, incluyendo Huertos Urbanos: Germinadores/Contenedores (7/5), Jardín Polinizador (14/5), Bolsitas de Vida (21/05) y Manejo de Residuos (28/05). Regístrate [aquí](#).



4 SAVE THE CHILDREN

En esta actividad, tendrás la oportunidad de enviar una carta con un mensaje positivo y lleno de esperanza para niños en Sinaloa que están viviendo en situación vulnerable. Si quieres participar en la capacitación el 21 de mayo a las 11am, por favor regístrate [aquí](#).



5 MAPATONES

¿Sabían que aún hay comunidades que no se ven en los mapas digitales? Ustedes pueden cambiar esta situación participando en uno o varios de los mapatones del 17 al 20 de Mayo - Opciones en inglés y español. Para registro, favor de entrar [aquí](#).



6 ASAC - TALLERES DE MANUALIDADES

Todos los Martes de 6-7pm, ASAC comparte en Instagram y Facebook los detalles de las actividades a llevarse a cabo semanalmente.

¡Te esperamos para una tarde creativa!



7 CASA DE LAS MERCEDES - AMIGO SECRETO

Puedes ser virtualmente el amigo secreto de una de las pegas a través de cartas o mensajes de inspiración, algún libro, obsequios por sus cumpleaños, etc... el objetivo es mostrar que cuentan con tu apoyo y que no están solas.



8 TAPATÓN

Al donar tapitas de plástico apoyas a que pequeños diagnosticados con cáncer puedan tener acceso a tratamiento, pero además a la conservación del planeta a través del reciclaje de un material no biodegradable.

Para entregar tus tapitas, entra [aquí](#) donde podrás conocer las diferentes opciones que tenemos.



459

voluntarios

2,791

horas de voluntariado

Más de

\$12,600

USD en donaciones

Estadísticas por negocio a nivel MMC México

Marsh

349 voluntarios
1,668 horas de voluntariado

MarshMcLennan

54 voluntarios
472 horas de voluntariado

GuyCarpenter

10 voluntarios
16 horas de voluntariado

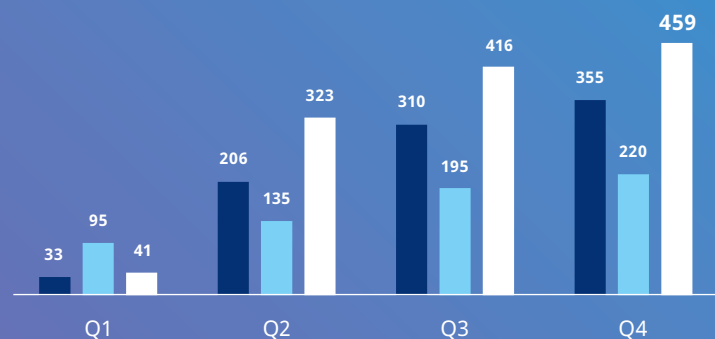
Mercer

11 voluntarios
94 horas de voluntariado

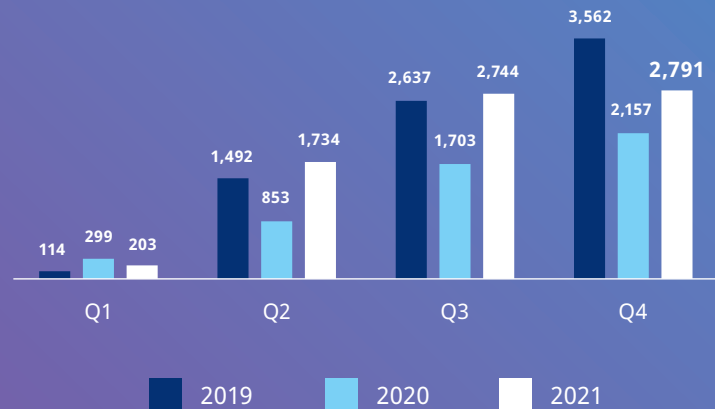
OliverWyman

35 voluntarios
542 horas de voluntariado

Voluntarios



Horas de voluntariado



■ 2019 ■ 2020 ■ 2021

Causas de Voluntariado 2021 México

Asociación / Causa	Voluntarios	Horas
Junior Achievement México	70	395.63
CASA DE LAS MERCEDES I.A.P.	8	350.91
Reforestamos Mexico A.C.	99	216.51
HUMANITARIAN OPENSTREETMAP TEAM	133	193.97
Fundación Forge, A.C.	50	185.5
APAC IAP Asociación Pro Personas con Parálisis	35	74.91
Fundación ProEmpleo Productivo A.C.	4	70
Un Kilo de Ayuda, A.C.	43	55.97
Proeducación, I.A.P.	14	52.5
Cherie Blair Foundation for Women	3	49.45



Actividades de Voluntariado



Junior Achievement:

- **Vida Segura** - Formar una cultura de prevención en los jóvenes de bachillerato además de comprender la importancia de realizar un plan de vida y carrera donde contemplen los instrumentos de prevención como vías para un sano desarrollo económico y social.

Al finalizar las actividades de Vida Segura, los participantes incrementaron sus conocimientos sobre qué es una meta, cómo establecer metas a corto, mediano y largo plazo, cuáles son sus habilidades; y lograron identificar instrumentos de prevención, cómo protegerse ante los riesgos a los que estamos expuestos y cómo incorporar estas medidas de prevención en un presupuesto.

- **Socios por un Día** - Con Socios por un Día, acercamos a jóvenes de bachillerato al mundo laboral mediante la convivencia con un profesional (socio-voluntario). Acompañando a un socio-voluntario, el alumno conoce toda la información relacionada a la empresa y al puesto que está desempeñando, para facilitar la toma de decisión de su carrera a estudiar, además de descubrir las habilidades que deberá desarrollar para realizar con éxito el trabajo en el que se quiera desempeñar.

Gracias a la participación de nuestros voluntarios, al final del programa la mayoría de los jóvenes logró identificar cuáles eran sus habilidades y elaboraron su Currículum Vitae.

- **Mujeres emprendedoras** - A través de este programa trabajamos con mujeres que estén iniciando un negocio o tengan una idea de negocio

y quieran llevarla a cabo, además de fortalecer su autoestima, habilidades blandas y de negocios para tener éxito y contribuir al progreso de sus comunidades.

Al final de este programa, las participantes lograron identificar qué es un modelo de negocio, cómo elaborar un presupuesto y principalmente, cuáles son sus fortalezas y áreas de oportunidad y cómo aplicar el contenido en la vida diaria.



Missing Maps: Los voluntarios dedican tiempo para identificar, mediante mapas digitales, zonas vulnerables del mundo para facilitar las labores de organizaciones de ayuda humanitaria.

Reforestamos México: Talleres ambientales - Durante el Mes Global del Voluntariado, cada viernes de mayo, lo dedicamos a conocer técnicas para tener un huerto en casa, un jardín polinizador, cómo hacer bolitas de vida para evitar la erosión del suelo y cómo hacer un bote compostero. Gracias al formato virtual, pudimos llegar a todo México y el resto de Latinoamérica.

Save the Children: Globo mensajero - Enviamos un mensaje positivo y de esperanza a niños ubicados en una comunidad en Sinaloa.

Fundación Proed: Cápsulas educativas - Nuestros voluntarios realizaron cápsulas educativas enseñando un tema escolar o una habilidad para complementar la educación de niños en comunidades rurales.



Alianzas con ONGs

APAC IAP

Autismus

Cherie Blair Foundation

Cruz Roja Mexicana

Fondo Semillas

Fundación Proempleo

Fundación Proeducación

Fundación Forge

Junior Achievement

La Gaviota IAP

Missing Maps

Reforestamos México

Save the Children

Un Kilo de Ayuda

UNIDOS



Fundación Proempleo: Comité Ejecutivo de Evaluación - Nuestros directores participaron como jueces para evaluar la viabilidad de proyectos de emprendimiento y que pudieran seguir en el proceso de incubación de la Fundación.

UNIDOS: Dos jornadas de convivencia y sensibilización donde nuestros voluntarios tuvieron la oportunidad de llevar actividades recreativas con los beneficiarios de UNIDOS.

APAC I.A.P. Asociación Pro Personas Con Parálisis Cerebral: Se dedicaron horas para el mantenimiento a sus instalaciones y para “Un día por APAC”, donde los voluntarios tuvieron la oportunidad de compartir distintas actividades con los beneficiarios de APAC.



En alianza con Fundación Proempleo, apoyamos a 15 emprendedores de Casa de Refugiados A.C., con el Taller Emprende en Línea (TEL) que se llevó a cabo del 12 de abril al 14 de mayo del 2021.

10 empleos generados y conservados a través de sus actividades empresariales, logrando incrementar sus utilidades.

100% de los emprendedores

Implementan las finanzas, aspectos legales y fiscales para:

- Calcular precios con utilidades en sus productos y/o servicios
- Llevar un registro y/o control de las finanzas de la empresa
- Reconocer sus gastos directos e indirectos
- Determinar su salario

88% de los emprendedores

Se organizan con base en la administración para:

- Establecer misión, visión y valores empresariales
- Tener un análisis FODA
- Formar y/o desarrollar su imagen corporativa
- Organizar su estructura organizacional 8

Con esta alianza hacemos posible apoyar a los sectores sociales más vulnerables mediante la generación de conocimientos, habilidades sociales y empresariales que les permiten contribuir al desarrollo económico y sustentable de México mediante el funcionamiento de su microempresa, para poder hacer frente al desempleo.



Casa Las Mercedes

Fostering Language skills for future Professionals/Fomentando las competencias lingüísticas de futuras Profesionistas

Durante el tiempo que se lleva apoyando a la institución Casa de las Mercedes con el programa de voluntariado de Oliver Wyman MX, se detectó que las niñas y jovencitas residentes de dicha institución podrían beneficiarse con conocimientos de inglés más sólidos para reforzar las lecciones que reciben en las escuelas públicas.

Una asistente ejecutiva del equipo de EA de la oficina de Ciudad de México, Cecilia Tornel, junto con su hijo mayor, iniciaron el programa de clases de inglés en septiembre de 2019, dando dos clases por mes los días sábados, a estudiantes que cursan 5° de primaria y hasta 3° de secundaria dentro de las instalaciones de Casa de las Mercedes.

Este voluntariado continuó hasta mediados de marzo del 2020 cuando se suspendieron actividades presenciales debido a la Covid-19. Las clases se reanudaron de manera virtual en mayo del mismo año y tomaron un nuevo auge en febrero de 2021 cuando más colegas del equipo de EA y consultores se unieron en el camino para formar el equipo de voluntarios "OW Professors".

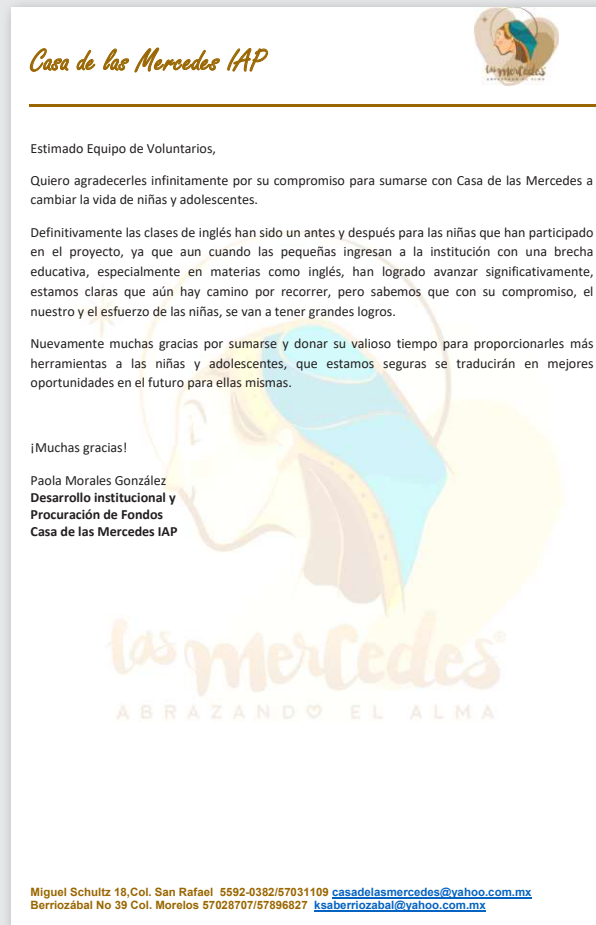
Las lecciones cubren conocimientos básicos, abecedario y números, hasta gramática, lectura, ortografía, fonética y vocabulario.

Para apoyar este proyecto, la oficina de la Ciudad de México y el equipo de profesores donaron un amplificador WiFi, cinco diccionarios inglés-español, cuadernos y material escolar.

Actualmente, las estudiantes presentan un progreso notable, pudiendo practicar y comunicarse en inglés con más facilidad.



Testimoniales



Una de las cosas que más espero, además del fin de semana, son las clases de inglés con "las Meches". La experiencia de ser su profesor de inglés durante el último año, ha sido de absoluta alegría y satisfacción. Toda la experiencia de la clase ha sido más que increíble - compartiendo nuestras experiencias personales, intercambiando nuestras culturas, aprendiendo el idioma (a veces corrigen mi español también jaja), viendo videos significativos, escuchando nuestra música favorita, y todo lo demás con un montón de risas.

¡Estoy deseando continuar con este satisfactorio viaje y ser testigo del día en que "las Meches" tengan confianza y estén preparadas para usar el inglés como idioma para perseguir sus sueños de vivir una vida independiente y feliz!"

Narendra Moryani, Senior Consultant OW México

Paola Morales González, Desarrollo institucional y Procuración de Fondos Casa de las Mercedes IAP.

Amigo Secreto en conjunto con Casa de las Mercedes: Este proyecto nació con el objetivo de establecer un vínculo de amistad, apoyo y confianza con niñas de Casa de las Mercedes. Inició en mayo del 2021 y continúa a la fecha con seis voluntarios integrantes de OW MX, uno de Lippincott y nueve por parte de la Casa de las Mercedes.

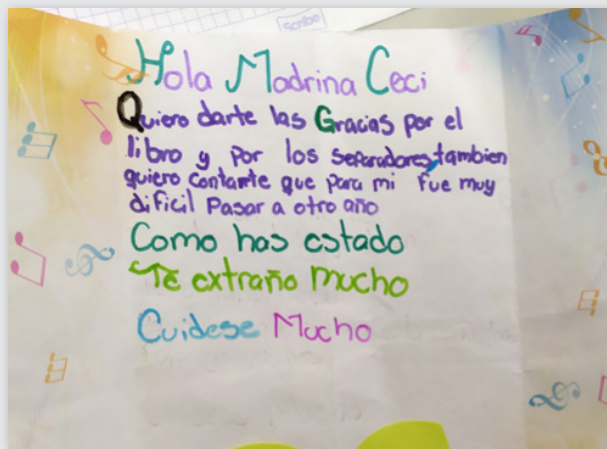
La actividad consiste en un intercambio virtual de cartas entre los voluntarios de OW y las niñas participantes del programa. Con apoyo del personal administrativo de la institución, las pequeñas reciben las cartas impresas que llegan al correo electrónico de la institución. Nuestro propósito es hacerles sentir que no están solas y tienen un respaldo en sus amigos de OW.

Testimoniales y cartas de niñas de Casa de las Mercedes



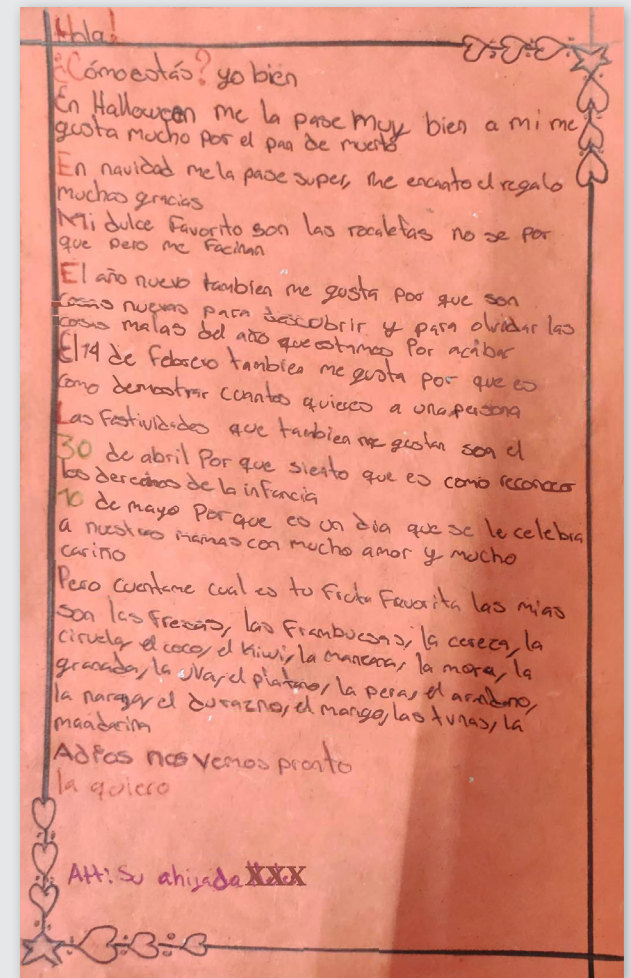
Ha sido muy gratificante para mí poder participar en esta actividad. Una de las cosas más valiosas, ha sido confirmar que todavía podemos crear un fuerte vínculo, marcar la diferencia y apoyar a nuestra comunidad a través del voluntariado virtual."

Katy Rodriguez Botello, Senior Social Impact Manager, US / CAN & LAC
Marsh Cares Global Program Manager



Desde el año pasado, he estado intercambiando cartas con 2 chicas de la Casa de las Mercedes. Ha sido una experiencia muy gratificante hasta ahora, y me ha permitido conocer a ambas en un nivel más profundo. Siempre me hace sonreír recibir sus cartas y leer lo que han hecho. Con la mayor de ellas, estoy intercambiando cartas en inglés, ya que ha estado tomando clases de inglés y quiere practicar. Es increíble ver lo dedicada que está a mejorar sus habilidades y estoy feliz de poder ayudarla a practicar sus habilidades escritas mientras también la conozco mejor."

Cindy Muehlbacher, EA Manager - OW Mexico & Brazil



MEDIOAMBIENTE

La próxima década requerirá una acción significativa en todos los negocios para mitigar los impactos del calentamiento global. Marsh McLennan está enfocado en desarrollar soluciones para ayudar a mantener y frenar el aumento de la temperatura global proyectado en 1.5°C, y ayudar a nuestros clientes a incorporar estrategias pragmáticas para adaptarse y prepararse para estos cambios.

Desde navegar la transición hacia una economía resiliente y baja en carbono para gestionar el entorno físico, así como el manejo adecuado de los riesgos asociados con eventos climáticos extremos, Marsh McLennan está ayudando a evolucionar a las empresas mientras aplicamos esta experiencia internamente y capacitamos a nuestros colegas para liderar el camino.



EN ESTA SECCIÓN

[Sostenibilidad en nuestras operaciones](#)

[Compromiso Net-Zero](#)

[Emisiones de carbono](#)

[Programas de ecoeficiencia](#)

[Educación ambiental](#)

Sostenibilidad en nuestras operaciones

Nuestro compromiso con la sostenibilidad medioambiental comienza en casa.

En Marsh McLennan realizamos negocios de una manera que ayude a mejorar y proteger el medio ambiente para las generaciones futuras.

Bajo los lineamientos de nuestra política medioambiental gestionamos nuestras operaciones para cumplir con nuestros principales objetivos: reducir las emisiones de CO2 y generar una cultura que ayude al cuidado y preservación de nuestro entorno más inmediato y del planeta en general.



Si las compañías no se comprometen a un cambio sustancial, corren el riesgo no sólo de contribuir al desastre del cambio climático, sino también de perder la oportunidad de ser más competitivas en el nuevo frente de empresas verdes.”

Marcelo Trigo Rivas, Office Leader México,
Oliver Wyman



Compromiso Net-ZERO (Huella de Carbono Neutra)

Marsh McLennan se ha comprometido a establecer y ejecutar estrategias de transición bajas en carbono en todas nuestras operaciones comerciales globales y trazar colectivamente un camino hacia cero emisiones netas en todas nuestras operaciones principales para 2050, con un objetivo de reducción de emisiones del 50% para 2030.

De manera voluntaria la empresa a nivel global ha divulgado y verificado externamente los datos anuales de carbono desde 2007 y en 2021 obtuvo la Certificación Carbon Neutral® Company.

Emisiones de carbono

En Marsh McLennan mantenemos el compromiso de reducir las emisiones de CO2 como uno de nuestros principales objetivos a favor de un medioambiente sostenible.

En 2021 reportamos:

- **Emisiones directas:** Vehículos propiedad de la empresa
- **Emisiones indirectas:** Electricidad y viajes de avión

	2019	2020	2021*
Emisiones directas de CO2 (t)	1,886	1,549	1,593
Emisiones indirectas de CO2 (t)	1,402	496	492
Total de CO2 emitido (t)	3,288	2,045	2,085
Total de CO2 por empleado (t)	2.75	1.35	0.90

(t)= toneladas métricas.

*Nota: Este año continuaron disminuyendo los viajes en avión debido a la prolongación de la pandemia Covid-19.

Alcance: Oficinas corporativas y foráneas de Marsh, Guy Carpenter, Mercer y Oliver Wyman.

Consumo de electricidad

	2019	2020	2021	
Oficina	Consumo kWh	Consumo kWh	Oficina	Consumo kWh
Foráneas	799,364	259,243	Foráneas	647,104
Torre Mayor (incluye Mercer y OW)	1,145,161	566,796	Torre Mayor y Arcos Bosques*	419,312
Guy Carpenter	94,754	42,931	Palmas	21,025
Total	2,039,279	868,970	Total	1,087,441

*En Torre Mayor ya se encuentran juntos los cuatro negocios, adicionalmente Marsh opera también en Arcos y Palmas.

Nota: este año para el cálculo de las emisiones indirectas (electricidad) se consideró el factor de Emisión del Sistema Eléctrico Nacional publicado por el Registro Nacional de Emisiones (RENE), en MWh; para efectos comparativos se hizo la conversión para los últimos tres años como hemos venido reportando.

37%

de reducción de emisiones CO2 vs. 2019

En 2021 mantuvimos el nivel de **reducción de CO2** que se alcanzó durante la pandemia



Programas de ecoeficiencia

Manejo de tecnología sustentable

La tecnología global de Marsh McLennan, infraestructura (MGTI) desarrolla y entrega soluciones de TI sostenibles que respaldan nuestro negocio global. Nos esforzamos por preservar los recursos y minimizar las emisiones mediante el reciclaje de residuos electrónicos, disminuyendo el impacto de la informática personal, manteniendo la eficiencia energética de nuestros centros de datos, compartiendo este esfuerzo con nuestros proveedores estratégicos.

Marsh McLennan ha adoptado muchas aplicaciones de software como servicio (SaaS) que aprovechan la infraestructura de la nube pública de alta eficiencia para reducir nuestra infraestructura física.

Oficinas Inteligentes (Smart Office)

En Marsh McLennan manejamos nuestro concepto de oficina inteligente, una iniciativa en el lugar de trabajo para satisfacer las necesidades a largo plazo de nuestra empresa y colegas. El concepto de Smart Office proporciona un trabajo dinámico y diverso, y un entorno que se adapta a diversos patrones de trabajo y preferencia personales. A través del diseño de espacios creativos, iluminación de bajo consumo y sistemas HVAC, así como prácticas de construcción enfocadas en la reducción de residuos, Smart Office utiliza menos recursos, reduce nuestra huella de carbono y aumenta la utilización de los espacios que ocupamos. En México esta iniciativa nos ha redituado grandes beneficios en el consumo de electricidad.

Implantamos el sistema BMS (Building Management System por sus siglas en inglés) en las oficinas de Torre Mayor, Monterrey y Guadalajara, que permite controlar la temperatura de manera automática dentro de las oficinas y áreas abiertas; a su vez los sensores de presencia e intensidad de iluminación controlan el aire acondicionado y el encendido de lámparas, maximizando el uso de iluminación natural.

Las oficinas de Torre Mayor cuentan con un sistema de iluminación robusto que funciona con sensores de presencia y celdas solares, el cual aprovecha al máximo la iluminación natural y regula la intensidad de la luz artificial para ahorro de energía.

Iniciativas en educación ambiental

Realizamos un par de campañas en el marco del Día Internacional de la Madre Tierra y del Día Mundial del Medio Ambiente con el objetivo de promover la conciencia ambiental, la importancia de preservar nuestros ecosistemas, así como el impacto que tienen nuestros residuos en el medio ambiente.

GROW organizó el **Webinar Huertos Urbanos** impartido directamente por expertos de Greenpeace. El Temario incluyó: ¿Qué es un Huerto Urbano?, introducción a mundo vegetal, necesidades básicas de las plantas y del huerto, entre otros, los cuales fueron de utilidad para nuestros colegas.



ANEXOS

Índice de contenidos GRI de conformidad con los estándares GRI

Estándar GRI	Contenido	Página/Respuesta Directa	Omisiones
CONTENIDOS GENERALES			
PERFIL DE LA ORGANIZACIÓN			
GRI 102: CONTENIDOS GENERALES	102-1	Nombre de la organización.	Marsh & McLennan Companies, Inc.
	102-2	Actividades, marcas, productos y servicios.	Servicios de Marsh McLennan en México p. 8
	102-3	Ubicación de la sede.	Paseo de la Reforma 505 piso 10, Edificio Torre Mayor, C.P. 06500, CDMX
	102-4	Ubicación de las operaciones.	Nuestras oficinas en México p.9 Servicios de Marsh McLennan en México p. 8
	102-5	Propiedad y forma jurídica.	Nuestro negocio en México p. 7
	102-6	Mercados servidos.	Datos relevantes 2020 p. 5 Servicios de Marsh McLennan en México p. 8
	102-7	Tamaño de la organización.	Nuestra fuerza laboral p. 24
	102-8	Información sobre empleados y otros trabajadores.	Empleabilidad: Plantilla laboral de Marsh McLennan desglosada por empresa, nivel y género p. 24
	102-9	Cadena de suministro.	https://www.mmc.com/content/dam/mmc-web/v2/esg/Vendor%20Standard%20Terms%20and%20Conditions.pdf
	102-10	Cambios significativos en la organización y su cadena de suministro.	https://www.mmc.com/content/dam/mmc-web/v2/esg/Sustainable%20Procurement.pdf
	102-11	Principio o enfoque de precaución.	Nuestro compromiso con la sustentabilidad y alineación con los ODS p. 6 Medioambiente, Sostenibilidad en nuestras operaciones p. 39, 40
	102-12	Iniciativas externas.	Premios y reconocimientos p. 11 Nuestros programas de Impacto Social en México p. 32
	102-13	Afiliación a asociaciones.	Alianzas p. 11
ESTRATEGIA			
GRI 102: CONTENIDOS GENERALES	102-14	Declaración de altos ejecutivos responsables de la toma de decisiones.	Mensaje de los Directores p. 3
	102-15	Principales impactos, riesgos y oportunidades.	Nuestro compromiso con la sustentabilidad y alineación con los ODS p. 6 Medioambiente, Sostenibilidad en nuestras operaciones p. 39, 40 Creando sociedades saludables y resilientes p. 31

Estándar GRI	Contenido	Página/Respuesta Directa	Omisiones
ÉTICA E INTEGRIDAD			
GRI 102: CONTENIDOS GENERALES	102-16	Valores, principios, estándares y normas de conducta.	Ética y cumplimiento p. 18 <i>The Greater Good</i> -Nuestro Código de Conducta p. 18
	102-17	Mecanismos de asesoramiento y preocupaciones éticas.	Ética y cumplimiento p. 18 <i>The Greater Good</i> -Nuestro Código de Conducta- p. 18 Hotline Ética y Cumplimiento p. 19 Conflictos de Interés p. 19
GOBERNANZA			
GRI 102: CONTENIDOS GENERALES	102-18	Estructura de gobernanza.	Propósito y gobierno corporativo p. 13 Consejo Directivo p. 13
	102-19	Delegación de autoridad.	Propósito y gobierno corporativo p. 13 Estructura del Comité de Impacto Social p. 15
	102-20	Responsabilidad a nivel ejecutivo de temas económicos, ambientales y sociales.	Estructura del Comité de Impacto Social p. 15
	102-21	Consulta a grupos de interés sobre temas económicos, ambientales y sociales.	Diálogo con nuestros stakeholders p. 16 Materialidad y asuntos relevantes p. 17
	102-22	Composición del máximo órgano de gobierno y sus comités.	Consejo Directivo p. 13 Estructura del Comité de Impacto Social p. 15
	102-23	Presidente del máximo órgano de gobierno.	Consejo Directivo p. 13
	102-24	Nominación y selección del máximo órgano de gobierno.	Consejo Directivo p. 13
	102-25	Conflicto de intereses.	Consejo Directivo p. 13
	102-26	Función del máximo órgano de gobierno en la selección de objetivos, valores y estrategia.	Consejo Directivo p. 13 Estructura del Comité de Impacto Social p. 15
	102-27	Conocimientos colectivos del máximo órgano de gobierno.	Corporate Governance (2021 ESG Report p. 47-48) https://www.marshmclennan.com/content/dam/mmc-web/v3/esg/Marsh-McLennan-2021-ESG-Report-FINAL.pdf
	102-28	Evaluación del desempeño del máximo órgano de gobierno.	Informes anuales + declaraciones de poder Marsh & McLennan Companies, INC. (mmc.com)
	102-29	Identificación y gestión de impactos económicos, ambientales y sociales.	Informes anuales + declaraciones de poder Marsh & McLennan Companies, INC. (mmc.com)
	102-30	Eficacia de los procesos de gestión del riesgo.	Consejo Directivo p. 13 Estructura del Comité de Impacto Social p. 15
	102-31	Evaluación de temas económicos, ambientales y sociales.	Consejo Directivo p. 13 Estructura del Comité de Impacto Social p. 15
	102-32	Función del máximo órgano de gobierno en la elaboración de informes de sostenibilidad.	Consejo Directivo p. 13 Estructura del Comité de Impacto Social p. 15
102-33	Comunicación de preocupaciones críticas.	Consejo Directivo p. 13 Estructura del Comité de Impacto Social p. 15	

Estándar GRI	Contenido	Página/Respuesta Directa	Omisiones
GRI 102: CONTENIDOS GENERALES	102-34	Naturaleza y número total de preocupaciones críticas.	Ciberseguridad y privacidad de datos p. 20 Creando sociedades saludables y resilientes p. 31 Medioambiente, cambio climático p. 39, 40, 41
	102-35	Políticas de remuneración.	Consejo Directivo p. 13
	102-36	Proceso para determinar la remuneración.	Consejo Directivo p. 13
	102-37	Involucramiento de los grupos de interés en la remuneración.	Consejo Directivo p. 13
	102-38	Ratio de compensación total anual.	Información confidencial. Los sueldos no son información pública por cuestión de seguridad personal.
	102-39	Ratio del incremento porcentual de la compensación total anual.	Información confidencial. Los sueldos no son información pública por cuestión de seguridad personal.
PARTICIPACIÓN DE LOS GRUPOS DE INTERÉS			
GRI 102: CONTENIDOS GENERALES	102-40	Lista de grupos de interés.	Diálogo con nuestros stakeholders p. 16 Materialidad y asuntos relevantes p. 17
	102-41	Acuerdos de negociación colectiva.	La empresa no tiene sindicato en México
	102-42	Identificación y selección de grupos de interés.	Diálogo con nuestros stakeholders p. 16 Materialidad y asuntos relevantes p. 17
	102-43	Enfoque para la participación de los grupos de interés.	Diálogo con nuestros stakeholders p. 16 Materialidad y asuntos relevantes p. 17
	102-44	Temas y preocupaciones clave mencionados.	Diálogo con nuestros stakeholders p. 16 Materialidad y asuntos relevantes p. 17
PRÁCTICAS PARA LA ELABORACIÓN DE INFORMES			
GRI 102: CONTENIDOS GENERALES	102-45	Entidades incluídas en los estados financieros consolidados.	Sobre este informe p. 2
	102-46	Definición de los contenidos de los informes y de las Coberturas del tema.	Diálogo con nuestros stakeholders p. 16 Materialidad y asuntos relevantes p. 17
	102-47	Lista de temas materiales.	Materialidad y asuntos relevantes p. 17
	102-48	Reexpresión de la información.	Sobre este informe p. 2
	102-49	Cambios en la elaboración de informes.	Sobre este informe p. 2
	102-50	Período objeto del informe.	Sobre este informe p. 2
	102-51	Fecha del último informe.	Sobre este informe p. 2
	102-52	Ciclo de elaboración de informes.	Sobre este informe p. 2
	102-53	Punto de contacto para preguntas sobre el informe.	Datos de contacto p. 49
	102-54	Declaración de elaboración del informe de conformidad con los Estándares GRI.	Sobre este informe p. 2
	102-55	Índice de contenidos GRI	Índice de contenidos GRI p. 43-48
	102-56	Verificación externa.	No se realizó en este informe

Estándar GRI	Contenido	Página/Respuesta Directa	Omisiones
ECONÓMICO			
DESEMPEÑO ECONÓMICO			
GRI 103: ENFOQUE DE GESTIÓN 2016	103-1	Explicación del tema material y su cobertura.	Nuestro negocio en México p. 7 Nuestro alcance p. 4
	103-2	Enfoque de gestión y sus componentes.	Nuestro negocio en México p. 7 Nuestro alcance p. 4
	103-3	Evaluación del enfoque de gestión.	Nuestro negocio en México p. 7 Nuestro alcance p. 4
GRI: 201 DESEMPEÑO ECONÓMICO	201-1	Valor económico generado y distribuido.	Nuestro alcance p. 4
	201-2	Implicaciones financieras y otros riesgos y oportunidades derivados del cambio climático.	Medioambiente, cambio climático p. 39-40
ANTICORRUPCIÓN			
GRI 103: ENFOQUE DE GESTIÓN 2016	103-1	Explicación del tema material y su cobertura.	Ética y cumplimiento p. 18 The Greater Good-Nuestro Código de Conducta p. 18 Anticorrupción y prevención de lavado de dinero p. 19
	103-2	Enfoque de gestión y sus componentes.	Ética y cumplimiento p. 18 The Greater Good-Nuestro Código de Conducta- p. 18 Anticorrupción y prevención de lavado de dinero p. 19
	103-3	Evaluación del enfoque de gestión.	Capacitación ética y cumplimiento p. 18 Hotline Ética y Cumplimiento p. 19
GRI: 205 ANTICORRUPCIÓN	205-1	Operaciones evaluadas para riesgos relacionados con la corrupción.	Capacitación ética y cumplimiento p. 18 Hotline Ética y Cumplimiento p. 19
	205-2	Comunicación y formación sobre políticas y procedimientos anticorrupción.	Ética y cumplimiento p. 18 The Greater Good-Nuestro Código de Conducta- p. 18 Anticorrupción y prevención de lavado de dinero p. 19
	205-3	Casos de corrupción confirmados y medidas tomadas.	Capacitación ética y cumplimiento p. 18
MEDIOAMBIENTAL			
ENERGÍA			
GRI 103: ENFOQUE DE GESTIÓN 2016	103-1	Explicación del tema material y su cobertura.	Medioambiente p. 39
	103-2	Enfoque de gestión y sus componentes.	Sustentabilidad en nuestras operaciones p. 40
	103-3	Evaluación del enfoque de gestión.	Compromiso Net-ZERO (Huella de Carbono Neutra) p. 41 Emisiones de Carbono p. 41
GRI: 302 ENERGÍA	302-1	Consumo energético dentro de la organización.	Consumo de electricidad MMC p. 41 Oficinas inteligentes (Smart Office) p. 42
	302-2	Consumo energético fuera de la organización.	Emisiones directas: Vehículos propiedad de la empresa p. 41 Emisiones indirectas: Electricidad y viajes de avión p. 41
	302-4	Reducción del consumo energético.	Consumo de electricidad MMC p. 41 Oficinas inteligentes (Smart Office) p.42 Programas de ecoeficiencia p. 42

Estándar GRI	Contenido	Página/Respuesta Directa	Omisiones
EMISIONES			
GRI 103: ENFOQUE DE GESTIÓN 2016	103-1	Explicación del tema material y su cobertura.	Sustentabilidad en nuestras operaciones p. 40
	103-2	Enfoque de gestión y sus componentes.	Emisiones de carbono p. 41
	103-3	Evaluación del enfoque de gestión.	Mediciones de emisiones de CO2 p. 41
GRI: 305 EMISIONES	305-1	Emisiones directas de GEI (alcance 1).	Emisiones de carbono p. 41
	305-5	Reducción de las emisiones de GEI.	Mediciones de emisiones de CO2 p. 41
SOCIAL			
EMPLEO			
GRI 103: ENFOQUE DE GESTIÓN 2016	103-1	Explicación del tema material y su cobertura.	Inspirando Liderazgo p. 22 Nuestra gente p. 23
	103-2	Enfoque de gestión y sus componentes.	Nuestra Gente p. 23
	103-3	Evaluación del enfoque de gestión.	Compromiso de nuestros colegas p. 28
GRI: 401 EMPLEO	401-1	Nuevas contrataciones de empleados y rotación de personal.	Empleabilidad: Plantilla laboral de Marsh McLennan desglosada por empresa, nivel y género 2020 p. 24
	401-2	Beneficios para los empleados a tiempo completo que no se dan a los empleados a tiempo parcial o temporales.	Nuestro compromiso por el bienestar de nuestros colegas p. 29
	401-3	Permiso parental.	Balance trabajo-familia p. 30
FORMACIÓN Y ENSEÑANZA			
GRI 103: ENFOQUE DE GESTIÓN 2016	103-1	Explicación del tema material y su cobertura.	Liderazgo y desarrollo de nuestros colegas p. 27
	103-2	Enfoque de gestión y sus componentes.	Liderazgo y desarrollo de nuestros colegas p. 27
	103-3	Evaluación del enfoque de gestión.	Nuestra capacitación p. 27
GRI: 404 FORMACIÓN Y ENSEÑANZA	404-1	Media de horas de formación al año por empleado.	Nuestra capacitación p. 27
	404-2	Programas para mejorar las aptitudes de los empleados y programas de ayuda a la transición.	Desarrollamos a nuestros líderes p. 27 Cursos comerciales p. 27
DIVERSIDAD E IGUALDAD DE OPORTUNIDADES			
GRI 103: ENFOQUE DE GESTIÓN 2016	103-1	Explicación del tema material y su cobertura.	Nuestra cultura de diversidad e inclusión p. 25
	103-2	Enfoque de gestión y sus componentes.	Nuestra cultura de diversidad e inclusión p. 25
	103-3	Evaluación del enfoque de gestión.	Nuestra cultura de diversidad e inclusión p. 25 Empleabilidad: Plantilla laboral de Marsh McLennan desglosada por empresa, nivel y género 2020 p. 24
GRI: 405 DIVERSIDAD E IGUALDAD DE OPORTUNIDADES	405-1	Diversidad en órganos de gobierno y empleados.	Empleabilidad: Plantilla laboral de Marsh McLennan desglosada por empresa, nivel y género 2020 p. 24

Estándar GRI	Contenido	Página/Respuesta Directa	Omisiones
DISCRIMINACIÓN			
GRI 103: ENFOQUE DE GESTIÓN 2016	103-1	Explicación del tema material y su cobertura.	Ética y cumplimiento p. 18 <i>The Greater Good</i> -Nuestro Código de Conducta p. 18
	103-2	Enfoque de gestión y sus componentes.	Ética y cumplimiento p. 18 <i>The Greater Good</i> -Nuestro Código de Conducta p. 18
	103-3	Evaluación del enfoque de gestión.	Capacitación Ética y Cumplimiento p. 18 Hotline Ética y Cumplimiento p. 19
GRI: 406 NO DISCRIMINACIÓN 2016	406-1	Casos de discriminación y acciones correctivas emprendidas.	No hay antecedentes de discriminación alguna por lo que no se cita en el informe.
GRI 103: ENFOQUE DE GESTIÓN 2016	103-1	Explicación del tema material y su cobertura.	Derechos humanos p. 20
	103-2	Enfoque de gestión y sus componentes.	Nuestra política de derechos humanos p. 20
	103-3	Evaluación del enfoque de gestión.	Nuestra política de derechos humanos p. 20
GRI: 412 EVALUACIÓN DE LOS DERECHOS HUMANOS	412-1	Operaciones sometidas a revisiones o evaluaciones de impacto sobre los derechos humanos.	Nuestra política de derechos humanos p. 20
	412-2	Formación de empleados en políticas o procedimientos sobre derechos humanos.	Capacitación Ética y Cumplimiento p. 18
	412-3	Acuerdos y contratos de inversión significativos con cláusulas sobre derechos humanos o sometidos a evaluación de derechos humanos.	Nuestra política de derechos humanos p. 20
COMUNIDADES LOCALES			
GRI 103: ENFOQUE DE GESTIÓN 2016	103-1	Explicación del tema material y su cobertura.	Social p. 21 Creando sociedades saludables y resilientes p. 31
	103-2	Enfoque de gestión y sus componentes.	Conectando colegas con nuestras comunidades p. 32
	103-3	Evaluación del enfoque de gestión.	Nuestros programas de Impacto Social en México p. 32 Voluntariado p. 33
GRI 413: COMUNIDADES LOCALES	413-1	Operaciones con participación de la comunidad local, evaluaciones del impacto y programas de desarrollo.	Nuestros programas de impacto social en México p. 32 Actividades de voluntariado p. 35



Datos de contacto

Gerencia de Impacto Social

ImpactoSocial.Mexico@mmc.com

55 9628 7000



Paseo de la Reforma 505 piso 10, Edificio Torre Mayor, C.P. 06500, CDMX
2021 Marsh & McLennan Companies, Inc. All rights reserved.