

2022



**Nachhaltigkeit**

bei der intersoft consulting services AG



<b>Wer wir sind und was wir machen</b> .....	03	<b>Ökologische Nachhaltigkeit</b> .....	14
<b>Unsere Nachhaltigkeitsreise</b> .....	04	Inanspruchnahme natürlicher Ressourcen.....	14
<b>Wer kümmert sich um die Nachhaltigkeit im Unternehmen?</b> ...	04	Strom .....	15
<b>Über diesen Bericht</b> .....	05	Geschäftsreisen.....	16
<b>Nachhaltigkeit bei intersoft consulting services</b> .....	06	Müll .....	16
<b>Stakeholder</b> .....	06	Wasser.....	17
<b>Verantwortung als Arbeitgeber</b> .....	07	Kritische Betrachtung der bisherigen Datenerhebung .....	17
Zusatzleistungen.....	08	Ressourcenmanagement .....	17
Partizipationsmöglichkeiten .....	09	<b>Gesellschaftliche Verantwortung</b> .....	18
Weiterbildung .....	09	Pro Bono .....	19
Work-Life-Balance .....	10	Aktionstage .....	20
Gesundheit .....	11	Spenden und Mitgliedschaften.....	21
Chancengleichheit.....	12	<b>Governance</b> .....	23
Ein bisschen Spaß muss sein.....	13	Politische Einflussnahme .....	23
		Gesetzes- und richtlinienkonformes Verhalten .....	23
		<b>Bis zum nächsten Jahr</b> .....	24

## Moin und herzlich willkommen zu unserem ersten Nachhaltigkeitsbericht

Schön, dass Du diesen Bericht lesen willst. Wir sind die intersoft consulting services AG: Ein Beratungsunternehmen spezialisiert auf Datenschutz, IT-Sicherheit und IT-Forensik. Neben unserem Hauptsitz im schönen Hamburg, sind wir an fünf weiteren Standorten in Berlin, Köln, Frankfurt, Stuttgart und München vertreten. Nach der Gründung im Jahr 2006 konnten wir stetig wachsen und zählen nun über 100 Mitarbeiter:innen (oder auch icsler, wie wir uns intern nennen).

Wir als intersoft consulting services AG haben uns dem Ziel verschrieben, wegweisend in der Branche zu sein und wollen nicht nur in unseren Kernkompetenzen Datenschutz, IT-Sicherheit und IT-Forensik neue Maßstäbe setzten. Nachhaltigkeit ist eine globale Herausforderung, welche nur mit gemeinsamen Bestrebungen im Großen und im Kleinen gemeistert werden kann. Auch wenn wir als Mittelständler im Vergleich zu manchen Konzernen ein kleines Rädchen in der Wirtschaft darstellen, bedeutet das für uns nicht, dass wir das Thema weniger ernst nehmen. Die Zukunft geht uns alle etwas an: als Menschen, als Unternehmen und als Gesellschaft. Aus diesem Grund wollen wir in diesem Bericht zeigen, wie wir versuchen, immer mehr dazuzulernen und welche Rolle das Thema Nachhaltigkeit bei intersoft consulting services einnimmt.

Na denn man tau, wie wir es hier in Hamburg sagen!

### Brief des Vorstandsvorsitzenden

Sehr geehrte Leserinnen und Leser,

als langjähriger Vorstand und Impulsgeber von intersoft consulting services bin ich der Überzeugung, dass ein Stillstehen nicht der richtige Weg ist. Wir hinterfragen uns ständig und entwickeln uns weiter. Die letzten Jahre haben uns noch einmal mehr klar vor Augen geführt, dass wir in einer Zeit voller Wandel leben und die Konsequenzen des Klimawandels traurige Realität sind.

Dieser Bericht soll verdeutlichen, welche Maßnahmen wir bereits ergriffen haben, um unseren Beitrag für die Prinzipien der Vereinten Nationen sowie zu den 17 Nachhaltigkeitszielen zu leisten. Er ist für uns ein Meilenstein und erster großer Etappensieg. Wir werden uns aber nicht darauf ausruhen, sondern den Prozess kontinuierlich überdenken und fortsetzen.

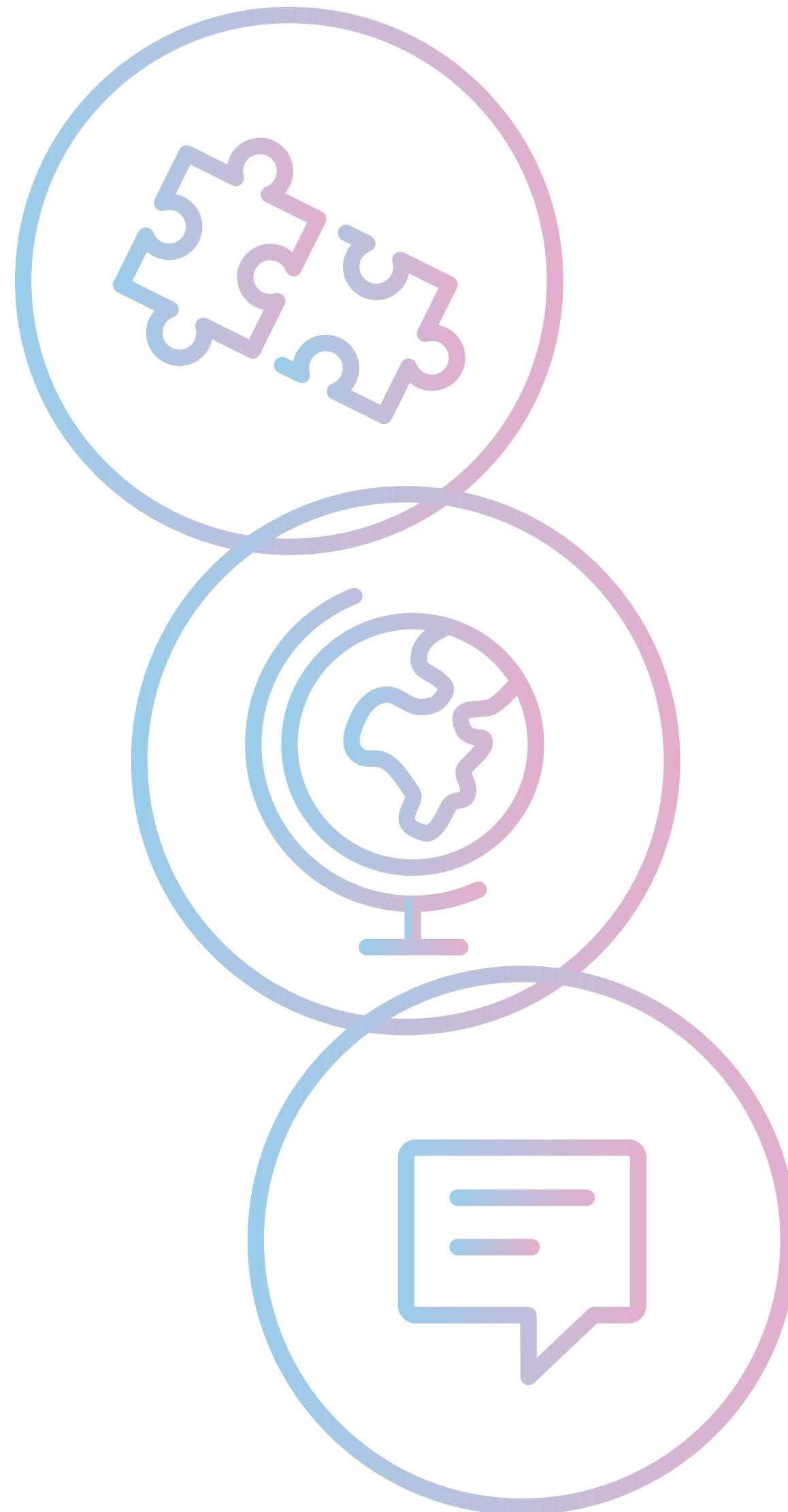
Ich wünsche viel Spaß beim Lesen!  
Thorsten Logemann

## Unsere Nachhaltigkeitsreise

Unsere Reise zu einem nachhaltigeren Unternehmen hat bereits begonnen. Offiziell kümmert sich seit 2020 das Corporate Social Responsibility Team (CSR-Team) um das Thema, aber dazu später mehr. Wir sehen diesen ersten Bericht als einen von vielen Meilensteinen auf unserer Reise zu einem nachhaltigen Unternehmen, auch wenn wir nicht berichtspflichtig sind. Viele Unternehmen erkennen zwar die Relevanz, doch gerade dem Mittelstand fehlen nicht nur häufig die Ressourcen, sondern auch die Orientierung, dieses wichtige und nicht weniger komplizierte Thema anzugehen.

Wir wollen aus diesem ersten Bericht lernen und das Handeln in unserem Unternehmen reflektieren. Was machen wir bereits? Wo können wir uns verbessern? Was wollen wir langfristig erreichen? Dieser Bericht wird ein Wegweiser für kommende Berichte sein. Er ist außerdem transparent und zugänglich für unsere Kolleg:innen, Kund:innen, Aktionäre und alle anderen Interessierten.

Aus diesem Grund: Wir fangen jetzt an! Auch wenn wir noch nicht perfekt sind, wollen wir uns auf die Reise zu mehr Nachhaltigkeit begeben und andere Unternehmen dazu ermutigen, diesen Pfad auch einzuschlagen.



## Wer kümmert sich um die Nachhaltigkeit im Unternehmen?

Im April 2020 hat sich nach der offiziellen internen Ausschreibung für ein New Work Projekt von unserem Vorstandsvorsitzenden Thorsten Logemann das fünfköpfige CSR-Team (oder auch Nachhaltigkeitsteam) zusammengefunden. Das Team bestand anfangs aus drei Jurist:innen und zwei Wirtschaftswissenschaftlerinnen mit Nachhaltigkeitsexpertise. Derzeit besteht das Team aus drei Jurist:innen und einer Wirtschaftswissenschaftlerin mit Nachhaltigkeitsexpertise. Alle Teammitglieder nehmen diese Funktion zusätzlich zu ihrer regulären Position wahr. Die Zusammensetzung des Teams aus verschiedenen Abteilungen aggregiert einen großen Wissensschatz und ermöglicht es, viele Perspektiven mit einzubeziehen.

Grundsätzlich arbeitet das Team selbstständig und trifft Absprachen direkt mit dem Vorstandsvorsitzenden. Das Team identifiziert Handlungsbereiche und erarbeitet daraufhin die notwendigen Maßnahmen. Werden Aktionen, Ideen oder Kritik an uns herangetragen, werden diese Hinweise im Hinblick auf nachhaltigeres Handeln geprüft. Fortlaufend betrachtet das CSR-Team bestehende Prozesse und überarbeitet bei Handlungsbedarf die Unternehmensrichtlinien. Die Lösungsansätze werden gemeinsam im Team erarbeitet. Pro Bono Anfragen unterliegen ebenfalls der Entscheidung des CSR-Teams.

Wir sind davon überzeugt, dass Nachhaltigkeit nicht langfristig funktionieren kann, wenn es nicht durch die Mitarbeiter:innen und den Vorstand mitgetragen wird. Aus diesem Grund kommunizieren wir transparent über alle unsere Maßnahmen, berichten direkt an den Vorstandsvorsitzenden und geben allen Kolleg:innen die Möglichkeit, Kritik, Lob und neue Ideen an uns heranzutragen.

## Über diesen Bericht

Dieser Bericht orientiert sich am Berichtsstandard des Deutschen Nachhaltigkeitskodex (DNK), welcher sich besonders für kleine und mittelständische Unternehmen eignet und viele Überschneidungen mit dem am meisten verbreiteten Berichtsstandard der Global Reporting Initiative (GRI) aufweist. Der Bericht umfasst alle 20 Kriterien des DNK. Unser Anspruch ist es, ein Dokument zu verfassen, welches sich leicht verständlich lesen lässt. Aus diesem Grund sind die Inhalte in thematische Abschnitte aufgeteilt, in denen die jeweiligen Kriterien und Aspekte des DNK behandelt werden.

Zu Beginn steht unsere Wesentlichkeitsanalyse. Diese ist der Grundstein eines jeden Nachhaltigkeitsberichts. Hier analysiert und identifiziert das Unternehmen welche Nachhaltigkeitsthemen und Handlungsfelder für das Unternehmen und seine Stakeholder (Anspruchsgruppen) besonders relevant sind. Das erfolgt in drei Schritten:

### 1. Umfeldanalyse – externe Analyse

Einflüsse, die auf das Unternehmen wirken und geringfügig beeinflussbar sind, z. B. Gesetze

### 2. Die Unternehmensanalyse – interne Analyse

Identifizieren der eigenen Stärken und Schwächen

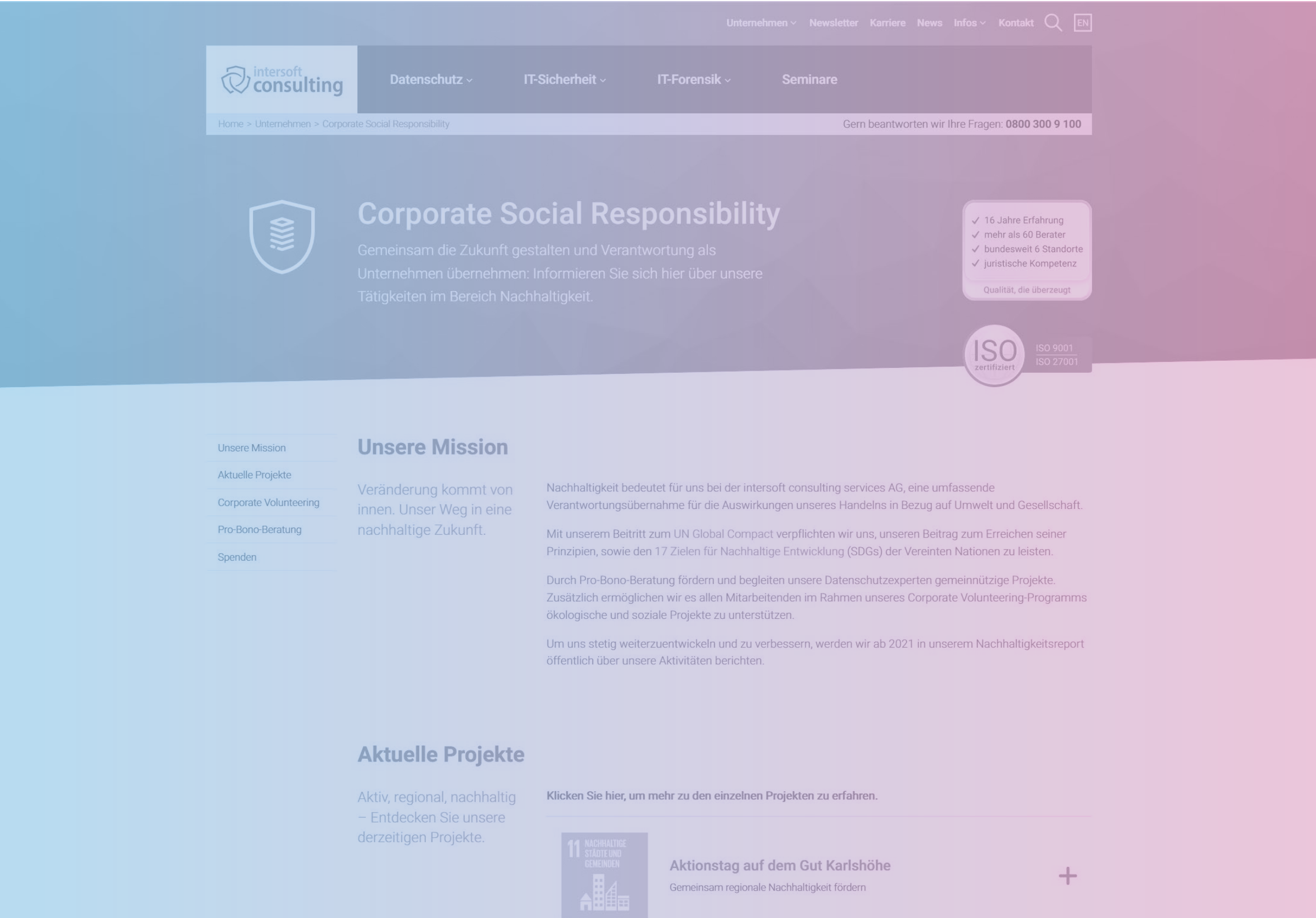
### 3. Die Analyse der Stakeholder-Erwartungen

Erfassung der Erwartung und Bedürfnisse von Stakeholdern wie Mitarbeiter:innen Kund:innen, Aktionären, der Gesellschaft

Wir haben uns umfassend mit den drei Punkten auseinandergesetzt und konnten durch unsere Wesentlichkeitsanalyse folgende Aspekte identifizieren, welche besonders relevant für uns sind:

- Datenschutz und Informationssicherheit
- Ethisches Geschäftsverhalten und Compliance
- Gute Unternehmensführung
- Attraktivität als Arbeitgeber
- Innovationen und Dienstleistungen
- Verantwortung für Kund:innen
- Soziale Verantwortung
- Klimaschutz
- Stakeholder





## Stakeholder

Wir haben für uns verschiedene Anspruchsgruppen definiert, die eine besondere Relevanz für die Unternehmensinteressen einnehmen. Als Erstes sind zunächst unsere Kund:innen zu nennen, ohne die weder der Unternehmenserfolg noch die Tätigkeit unserer Mitarbeiter:innen gesichert werden könnten. Daher nimmt das Meinungsbild unserer Kund:innen einen hohen Stellenwert für uns ein. Den kontinuierlichen Dialog mit dieser Anspruchsgruppe führen wir über die laufende Beratung, aber auch über unseren Vertrieb in Form von Zufriedenheitsumfragen. Wir sind stets bemüht, unsere Unternehmensziele zu erreichen und im Einklang mit den Wünschen unserer Kund:innen zu bringen.

Darüber hinaus informieren wir kontinuierlich über gesellschaftlich relevante Themen wie Aktionstage und Spendenaktionen unserer CSR-Abteilung, um das Bewusstsein für diese Herausforderungen zu fördern. Über unsere Website halten wir stets die aktuellen Informationen für sämtliche Interessierten bereit.

Die Beschäftigten sind das Herzstück von intersoft consulting. Wir schätzen unsere Kolleg:innen sehr mit ihren kreativen Ideen und ihrem Einsatz. Bei unseren CSR-Aktionstagen sind sie bereit, über den Tellerrand zu blicken, sich über gesellschaftlich relevante Themen zu informieren und ihren Beitrag zu leisten. Durch die regelmäßigen Informationen unserer CSR-Abteilung oder durch den Austausch im unternehmensinternen Forum halten wir alle über mögliche Aktivitäten auf dem Laufenden.

Aber auch unser Aktionär ist eine wichtiger Stakeholder. In den Aufsichtsratssitzungen informiert unser Vorstandsvorsitzender über neueste Entwicklungen, Zielvorgaben und auch unsere Bestrebungen, unser Unternehmen nachhaltiger zu gestalten. Dabei sind wir in der Ausgestaltung und Mittel zur Erreichung unserer Ziele weitestgehend frei.

## Verantwortung als Arbeitgeber

Wir bei intersoft consulting services nehmen unsere Verantwortung als Arbeitgeber sehr ernst. Dies spiegelt sich in den verschiedensten Bereichen wider. Den Grundpfeiler bildet dabei unsere offene und von Vielfalt geprägte moderne Firmenkultur. Vertrauen ist dabei essenziell, weshalb wir das Thema Eigenverantwortung fördern und immer wieder von der Innovationkraft und dem Ideenreichtum unserer Mitarbeiter:innen positiv überrascht werden. Das bedeutet allerdings nicht, dass jede:r auf sich allein gestellt ist. Ein gesundes Arbeitsklima ist die Basis für die Zufriedenheit am Arbeitsplatz. Kommunikation auf Augenhöhe und sich gegenseitig unterstützen stärkt die einzelnen Persönlichkeiten genauso wie das Team. Wir sind davon überzeugt, dass Nachhaltigkeit von innen gelebt wird, und setzen Anreize, damit die soziale und ökologische Nachhaltigkeit der Status quo wird.

Zufriedene Mitarbeiterinnen und Mitarbeiter sind unsere wichtigste Ressource als Beratungsunternehmen. Deshalb lassen wir uns regelmäßig prüfen. Wir führen Umfragen zur Mitarbeiter:innenzufriedenheit durch und analysieren die Fluktuation im Unternehmen, um nicht nur unsere Stärken als Arbeitgeber zu erkennen, sondern auch wichtige Erkenntnisse zu erlangen, wo Verbesserungsbedarf besteht. Wie wir konkret unsere Verantwortung übernehmen, stellen wir in diesem Kapitel vor.







## Zusatzleistungen

Neben unseren Kund:innen stehen vor allem unsere Mitarbeiter:innen für uns im Vordergrund. Um die Zugehörigkeit zu stärken und als attraktiver Arbeitgeber zu fungieren, bieten wir eine Vielzahl an zusätzlichen Leistungen an.

Zum einen bietet intersoft consulting services vermögenswirksame Leistungen an, wobei die Mitarbeiter:innen über die Anlageform (z. B. Bausparvertrag, betriebliche Altersvorsorge) entscheiden dürfen. Ein weiterer Faktor ist die Mobilität. Berater:innen und Kolleg:innen erhalten eine Bahncard 50, um vergünstigt reisen zu können. Primäres Ziel sind die Erreichbarkeit der Kund:innen und die Besuche in Hamburg, aber die Bahncard darf auch privat genutzt werden.

Um das nachhaltige Reisen an den Standorten zu ermöglichen, bieten wir den Mitarbeiter:innen einen Fahrkartenzuschuss für die Monatskarte im öffentlichen Nahverkehr an, die auch für die private Mobilität verwendet werden kann. Zudem sind alle Standorte zentral gelegen und sind gut an das Bus- und Bahnnetz angeschlossen.

Damit die Zeit im Büro angenehm und die Pausen erholsam sind, stehen kostenlos Eis, Kaffee, Tee und Getränke zur Verfügung. Eine große Auswahl an bekannten Eissorten wird angeboten. Hier ist momentan die Überlegung, auch diese auf nachhaltige und mehr vegane Optionen umzustellen.

Natürlich ist es auch wichtig ausreichend zu trinken, weshalb Wasser und auch regionale Softdrinks jederzeit zu Verfügung stehen. Auch der Kaffee darf nicht fehlen und so kann jeder Standort kostenlos Kaffee am Vollautomaten ziehen. Auch hier wird bereits nach nachhaltigeren Optionen gesucht.

Da wir leider keine eigene Kantine haben, steht jedem Mitarbeiter:innen ein Essenszuschuss zur Verfügung, der monatlich ausgezahlt wird. Auch eine Snackbox mit möglichst nachhaltigen Knabbereien steht bereit.

Um die Arbeit möglichst technisch sicher und angenehm zu gestalten, erhalten alle Mitarbeiter:innen ein Diensthandy. Daneben hat jede:r die Möglichkeit, ein iPad zu erhalten. Dieses kann auch für private Zwecke genutzt werden. Besonders zu erwähnen ist, dass die Mitarbeiter:innen ihre Altgeräte für einen geringen Restwert erwerben können, sobald neue Geräte eingeführt werden, anstatt privat Neugeräte zu kaufen. Dies wird von den Mitarbeiter:innen auch angenommen.

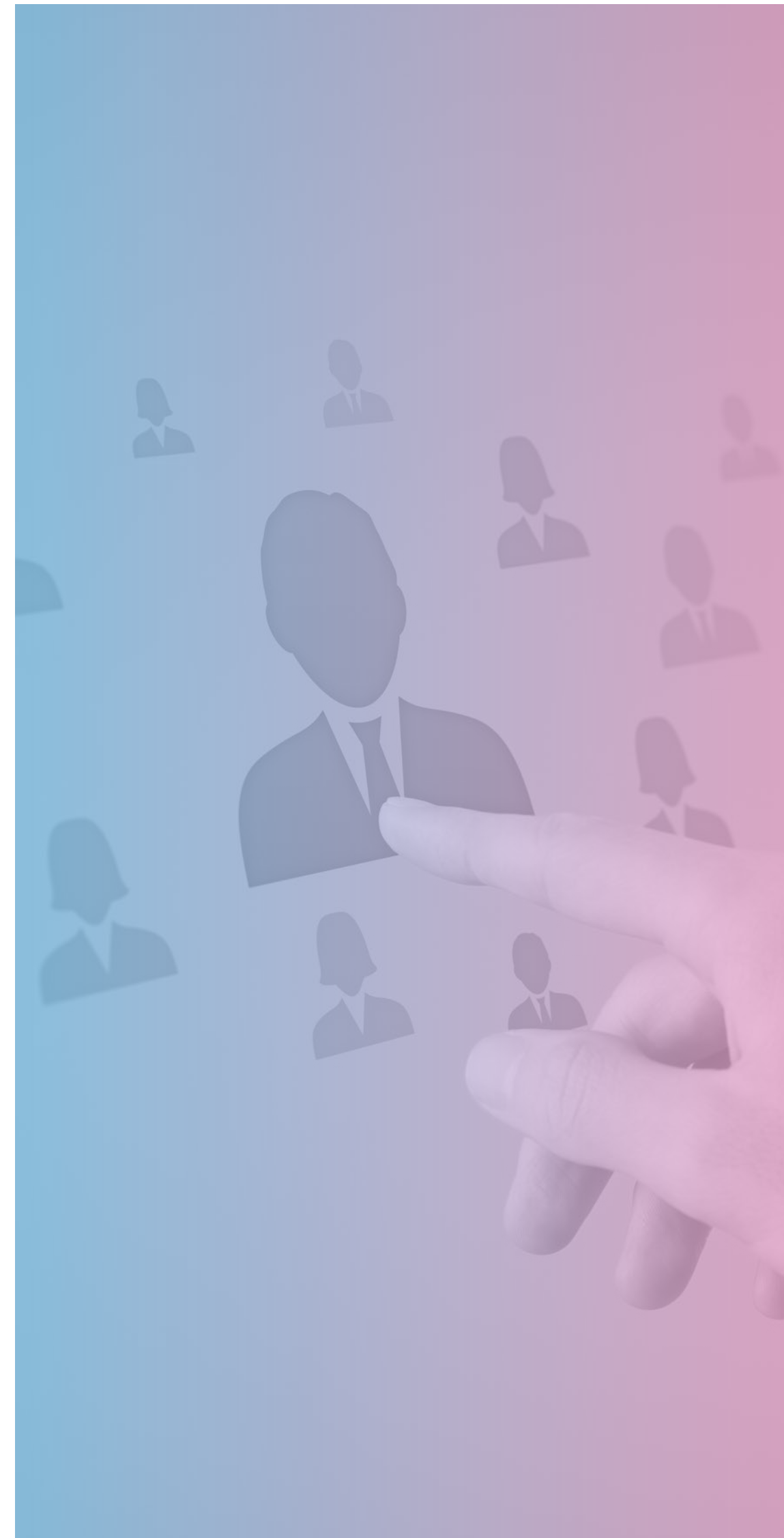
Zum Geburtstag erhalten alle Mitarbeiter:innen einen Geschenkgutschein. Dieser kann für verschiedenste Onlineshops verwendet werden. Alternativ kann auf diesen Gutschein verzichtet werden, um die Summe zu spenden.

Fast jede:r liebt Überraschungen! Deshalb bereiten wir unseren Mitarbeiter:innen zu besonderen Feiertagen wie Weihnachten, Ramadan Mubarak oder Ostern regelmäßig eine kleine Freude. Bei den Geschenken achten wir auf Nachhaltigkeitskriterien wie die Vermeidung von Verpackungsmüll sowie fair und nachhaltig produzierte Produkte.



## Partizipationsmöglichkeiten

Eigene Ideen, neue Projekte, Verbesserungsvorschläge? Das trifft bei uns auf offene Ohren. Unsere Mitarbeiter:innen haben vielfältige Gestaltungsmöglichkeiten. Ganz klassisch kann jede:r anonym Vorschläge durch das Vorschlagswesen an den Vorstand herantragen – besonders herausragende Projekte werden beispielsweise mit zusätzlicher Freizeit belohnt. In regelmäßigen Plenen haben alle die Möglichkeit, sowohl Fragen als auch Kritik zu äußern, wobei der Vorstand vor allen im Plenum dann Stellung bezieht. Darüber hinaus haben alle Interessierten die Möglichkeit, sich einem vorgeschlagenem New Work Projekt anzuschließen oder sich auch mit eigenen Projektvorschlägen zu engagieren. In diesem Rahmen haben die Teammitglieder während der regulären Arbeitszeit die Möglichkeit, diese Themen zu recherchieren, Pläne zu entwerfen und auch umzusetzen. Viele nennenswerte Projekte wurden bereits durchgeführt. So ist unser Podcast Dr. Datenschutz aus einem New Work Projekt entstanden, das interne Schulungsangebot wurde digitalisiert und ausgebaut, die Webinare professionalisiert und auch das CSR-Team ist aus New Work entstanden. Dies waren nur einige wenige Beispiele dafür, wie viel Ideen und Innovationskraft in unseren Mitarbeiter:innen steckt. Das fördern wir gerne!



## Weiterbildung

Man lernt nie aus. Weiterbildung ist ein wichtiges Thema für uns. Zum einen arbeiten wir in einer schnelllebigen Zeit und zum anderen ist in unseren Kernbereichen Datenschutz, IT-Sicherheit und IT-Forensik äußerst wichtig, immer auf dem aktuellen Stand zu sein. Regelmäßig bekommen unsere Mitarbeiter:innen die Ressourcen, um sich entweder selbst näher mit einer Materie zu beschäftigen oder an entsprechenden externen Schulungen oder Workshops teilzunehmen.

Auch intern bilden wir unsere Mitarbeiter:innen stetig weiter. Gerade beim Onboarding sind Schulungen ein wichtiger Bestandteil für die Einarbeitung unserer Berater:innen. Zu den regelmäßigen Schulungen, an den alle Mitarbeiter:innen teilnehmen, zählen unter anderem allgemeine Datenschutz- und IT-Sicherheitsschulungen sowie Schulungen zu den MS365-Anwendungen. So können wir im Qualitätsmanagement sicherstellen, dass alle mit den Anwendungen, die im täglichen Betrieb verwendet werden, umgehen können und IT-Sicherheits- und datenschutzrechtliche Standards eingehalten werden.

Interessen ändern sich im Laufe des Lebens und Studiengänge wie IT-Forensik sind neu und noch selten. Qualifizierte und motivierte Mitarbeiter:innen zu finden ist für viele Unternehmen und auch uns ein hochrelevantes Thema. Aus diesem Grund werden Mitarbeiter:innen, die sich für ein berufsbegleitendes Studium entscheiden, gefördert. Allerdings glauben wir auch daran, dass ein abgeschlossenes Studium z. B. in der IT-Forensik nicht unbedingt als Einstellungskriterium gelten muss. Wir geben auch Quereinsteiger:innen die Möglichkeit, bei uns ihren Interessen und Fähigkeiten nachzugehen, selbst wenn diese zuerst geringe berufliche oder fachliche Erfahrungen zum Einstellungszeitpunkt vorweisen können. Wir stellen dabei das

Potenzial und die Motivation der Bewerber:innen in den Vordergrund und konnten bereits viele wertvolle Mitarbeiter:innen durch einen Quereinstieg gewinnen.

Ein weiterer Aspekt ist Weiterbildung durch eine Ausbildung oder während des Vollzeit- oder berufsbegleitendem Studiums. So bilden wir die Berufe Kaufmann/-frau für Büromanagement und Kaufmann/-frau für Informatik aus. Wir beschäftigen Werkstudierende, die erste Berufserfahrungen sammeln wollen und bieten außerdem die Möglichkeit, einen dualen Bachelor oder einen berufsbegleitenden Master mit unserer Unterstützung zu absolvieren. So können die Studierenden zusätzlich zu ihrer wissenschaftlichen Ausbildung praktische Erfahrungen im Unternehmen sammeln und ihre Stärken im Beruf erkunden.

Außerdem können Referendariate bei uns absolviert werden und wir bieten regelmäßig Schüler:innenpraktika und Schnuppertage an, um die vielfältigen Tätigkeitsmöglichkeiten bei intersoft consulting services kennenzulernen.





## Work-Life-Balance

Work-Life-Balance ist mehr als nur ein Buzz Word für uns. Wir denken, dass der Beruf mit dem Familien- und Privatleben vereinbar sein und der Arbeitgeber dafür die entsprechenden Rahmenbedingungen schaffen sollte. Hierzu bietet intersoft consulting services individuelle flexible Arbeitszeitmodelle in Voll- und Teilzeit. Dazu gehören auch ausreichend Pausen und Urlaub. Wir achten darauf, dass unser Zeiterfassungssystem Schutzmechanismen enthält, welches darauf achtet, dass bei langen Arbeitstagen genügend Zeit für Pausen eingeplant wird und der Arbeitnehmer:innenschutz gewährleistet ist. Urlaubstage sollten zudem nicht mit in das neue Jahr getragen werden, sondern für die regelmäßige aktive Erholung genutzt werden. Damit für besondere Ereignisse wie einen Umzug auch ausreichend Zeit ist, bieten wir für besondere Anlässe und Lebenssituationen Sonderurlaubstage.

Die meisten unserer Tätigkeiten können im Home-Office genauso gut erledigt werden wie vor Ort. Unsere flexible Arbeitsweise hat zahlreiche Vorteile. Mitarbeiter:innen mit einem längeren Arbeitsweg können die Fahrzeit sparen und auch für Mütter und Väter kann das Home-Office sowie unsere flexiblen Arbeitszeiten attraktiv sein. Natürlich ist ein Austausch im Büro wertvoll. Allerdings haben wir durch die Pandemie gelernt, dass vieles auch remote genauso gut funktioniert. Und für alle, die die Gespräche in der Kaffeeküche vermissen, bieten wir die virtual Coffee Breaks an, die diese Gespräche in den digitalen Raum übertragen und die Möglichkeit zum Austausch mit Kolleg:innen aus anderen Standorten und Teams bieten.

Elternzeit ist ebenfalls ein wichtiges Thema. Wir wollen Familien dabei unterstützen, wertvolle Zeit mit ihren Kindern verbringen zu können, ohne zu befürchten, dass dadurch berufliche Nachteile entstehen. Darüber hinaus bieten wir die Möglichkeit von Sabbaticals an. Hierbei können Mitarbeiter:innen bis zu einem Jahr freigestellt werden, um entweder die Welt zu bereisen, das Herzensprojekt endlich in Angriff zu nehmen oder richtig viel Zeit für sich und andere zu haben. Danach können sie unproblematisch ins Unternehmen zurückkehren.



## Gesundheit

Körperliche und seelische Gesundheit sind ernstzunehmende Themen. In Bezug auf das Thema Arbeitsschutz wurde eine Gefährdungsbeurteilung inklusive Erfassung psychischer Belastungsfaktoren vorgenommen. Wir verfügen zudem über eine Arbeitssicherheitsbeauftragte, die für das Thema verantwortlich ist. Zudem gibt es eine externe Fachkraft für Arbeitssicherheit und eine Betriebsärztin. Einmal im Jahr wird eine Arbeitsschutz-Ausschuss-Sitzung (ASA-Sitzung) abgehalten. Für die Sicherheit der Mitarbeiter:innen sind an jedem Standort betriebliche Erst-Helfende im Einsatz. Wir achten drauf, dass diese regelmäßig an Erste-Hilfe-Schulungen teilnehmen.

Damit sich unsere Mitarbeiter:innen an ihrem Arbeitsplatz sicher fühlen, sind verschiedene Maßnahmen ergriffen worden. Zunächst wurden Arbeitssicherheitsschulungen abgehalten, welche in einem regelmäßigen Turnus erfolgen.

Weiterhin gehört es zur Büroeinrichtung dazu, dass allen Mitarbeiter:innen hochwertige ergonomische Schreibtischstühle zur Verfügung stehen und, sofern nötig, Personen höhenverstellbare Schreibtische angeboten wird. Bildschirmarbeitsbrillen, bezuschussen wir ebenfalls.

Der menschliche Körper ist nicht darauf ausgelegt, den ganzen Tag zu sitzen. Deshalb fördern wir die Gesundheit unserer Mitarbeiter:innen. In Bezug auf die körperliche Fitness ist es möglich über das Qualitrain-Programm eine Vielzahl von Sportangeboten zu einem vergünstigten Preis zu besuchen. An den monatlichen Kosten beteiligen wir uns als Arbeitgeber.

Darüber hinaus wurde die achtsame Pause eingeführt. Hier können sich die Mitarbeiter:innen bei Entspannungs-, Atem- und Yogaübungen regenerieren, um besser in den Tag zu starten. Außerdem besteht eine Kooperation mit Jobrad, womit wir nicht nur die körperliche Fitness unterstützen, sondern gleichzeitig Anreize für eine klimafreundliche Mobilität setzen. Für eine gesunde Ernährung bestellen wir mehrmals wöchentlich frisches Obst und Gemüse, damit alle jederzeit einen gesunden Snack genießen können. Durch Aktionen wie „Ab in die Box“ regen wir dazu an, selbstgekokochtes in wiederverwendbaren Boxen mit ins Büro zu nehmen. Wir haben dazu aufgerufen, dass die Kolleg:innen ihre Lieblingsrezepte mit uns teilen. Zu gewinnen gab es nachhaltige Lunchboxen. Daraus ist nicht nur ein kleines Rezeptbuch entstanden, auch versuchen wir so, Spaß an gesunder Ernährung und die Vermeidung von Verpackungsmüll zu fördern.

Psychische Gesundheit ist ebenso wichtig wie die körperliche Gesundheit. Im Sommer 2022 wurden fünf Frauen und Männer aus verschiedenen Abteilungen und mit verschiedener Lebens- und Berufserfahrung als Vertrauenspersonen ernannt, welche nun externe Schulungen erhalten. Die Aufgabe der Vertrauenspersonen wird es sein, als Ansprechpartner:in zu fungieren, wenn sich jemand unwohl oder überlastet fühlt. Kolleg:innen unabhängig vom jeweiligen Vorgesetzten, Hierarchie und Aufgabenbereich können sich an eine Person ihrer Wahl wenden. Damit wollen wir einen wichtigen Beitrag für ein noch besseres Miteinander und Arbeitsumfeld leisten.





## Chancengleichheit

Chancengleichheit ist ein wichtiges Thema für uns. Wir sind davon überzeugt, dass diverse Teams einen Mehrwert für das ganze Unternehmen darstellen. Nicht nur Art. 2 der allgemeinen Erklärung der Menschenrechte legt das Verbot der Diskriminierung fest, nach welchem Menschen nicht aufgrund ihrer Nationalität, Hautfarbe, Geschlecht, sexueller Orientierung, Sprache, Religion, politischen und anderen Überzeugungen anders behandelt werden dürfen. Diesen Grundsatz verfolgen wir bereits bei der Einstellung unserer Beschäftigten und haben dafür das Siegel „kulturelle Vielfalt“ entworfen. Wir sind stolz auf unsere diverse Belegschaft mit unterschiedlichen Nationalitäten und einem erheblichen Frauenanteil in IT-Bereichen, die stets mit herausragenden Fähigkeiten überzeugen.

58% unserer Mitarbeiter:innen sind weiblich und 42% männlich. Diese Verteilung spiegelt sich auch in den Führungspositionen wider. 55% der Führungskräfte bei intersoft consulting services sind Frauen, 45% Männer. Wir wollen Frauen ermutigen und für IT-Berufe begeistern. Dass es viele weibliche Talente gibt, beweisen unsere Kolleg:innen täglich und wir hoffen, dass alte Rollenbilder und Klischees in Zukunft nicht mehr die Berufswahl junger Menschen prägen.

Diversität, kulturelle Vielfalt und Respekt zeichnen uns aus. Wir feiern mit unseren Beschäftigten nicht nur Weihnachten und Ostern, auch das Fest des Fastenbrechens zelebrieren wir gerne mit unseren Kolleg:innen. Die Achtung der Menschenrechte und von Chancengleichheit ist für uns nicht nur eine rechtliche Verpflichtung, sondern eine Selbstverständlichkeit.





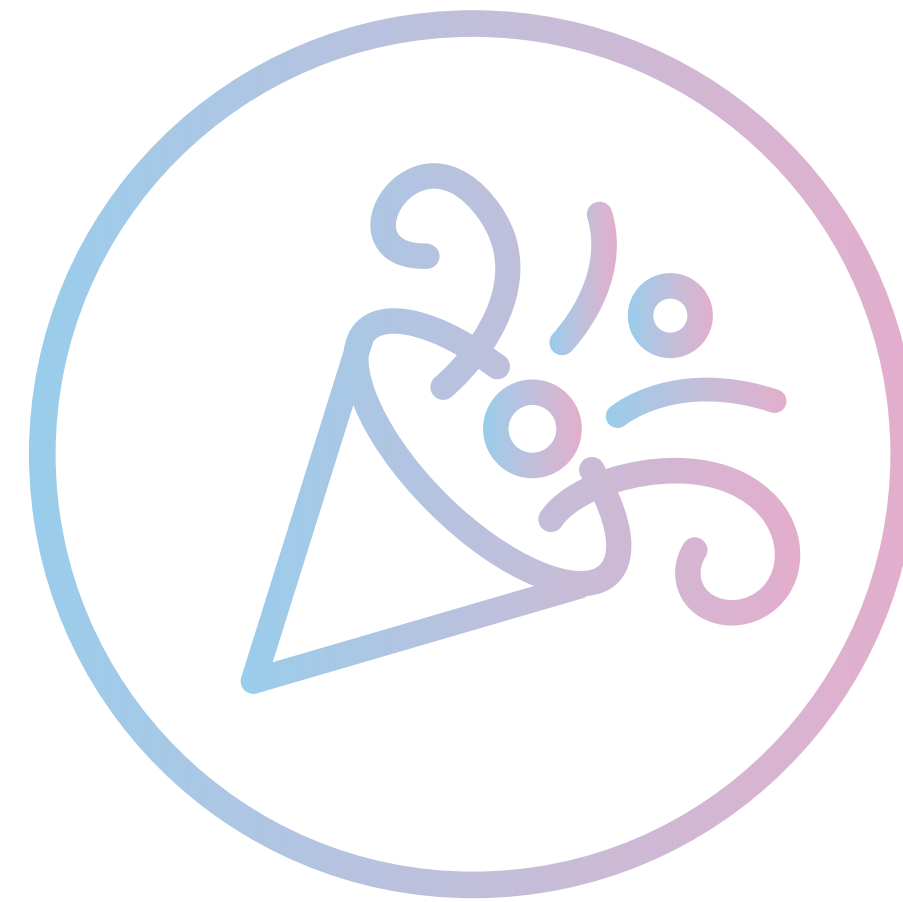
## Ein bisschen Spaß muss sein

Damit der Spaß bei intersoft consulting services nicht zu kurz kommt, werden vielseitige Angebote zur Verfügung gestellt, um den Zusammenhalt und die Dazugehörigkeit zu stärken.



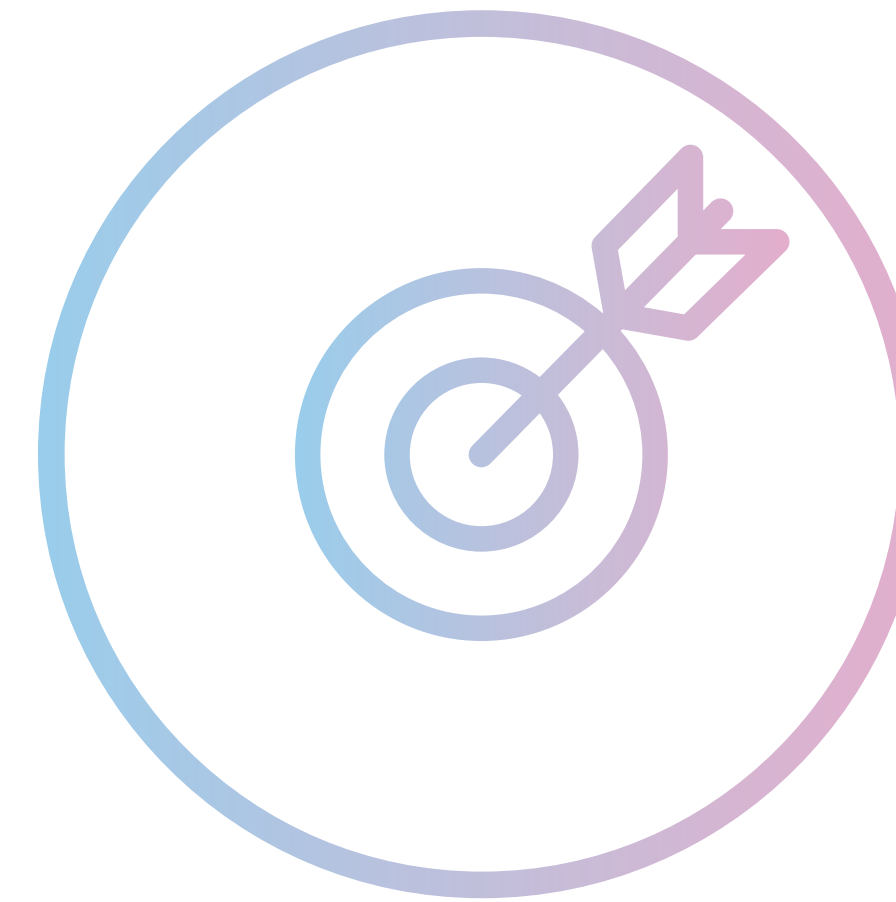
### Pizza Day

Während Corona leider nicht möglich, aber dafür ab 2022 wieder eingeführt – ist der sogenannte „Pizza Day“. Am ersten jeden Monats, wird für alle Mitarbeiter:innen, die mögen, Pizza bestellt, die von uns bezahlt wird. Hierdurch können sich Mitarbeiter:innen bei einer leckeren Pizza austauschen und über die Erlebnisse im Arbeitsalltag berichten.



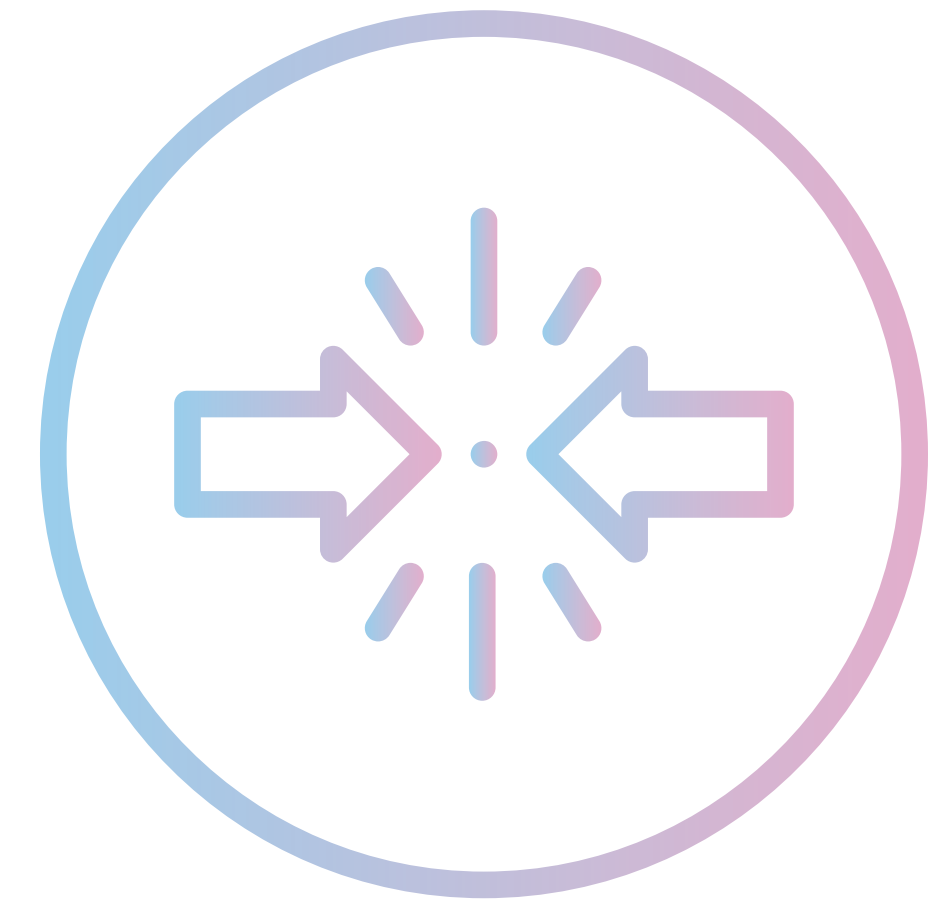
### Feiern

Bei uns wird auch das Feiern großgeschrieben. Mindestens einmal im Jahr steht entweder das große Sommerevent oder das Weihnachtsfest an, bei dem alle dabei sein können. Hierbei gibt es oft ein Motto, in welche Richtung die Feier gehen soll. Dafür reisen alle Mitarbeiter:innen aus den Außenstandorten an, um gemeinsam zu feiern.



### Shuffleboard/Dart

Am Standort Hamburg besteht die Möglichkeit, Dart zu spielen oder sich am Shuffleboard zu messen. Hierdurch entsteht ein gesunder Konkurrenzkampf zwischen den Kolleg:innen, wobei der Spaßfaktor im Vordergrund steht.



### Aktionstage

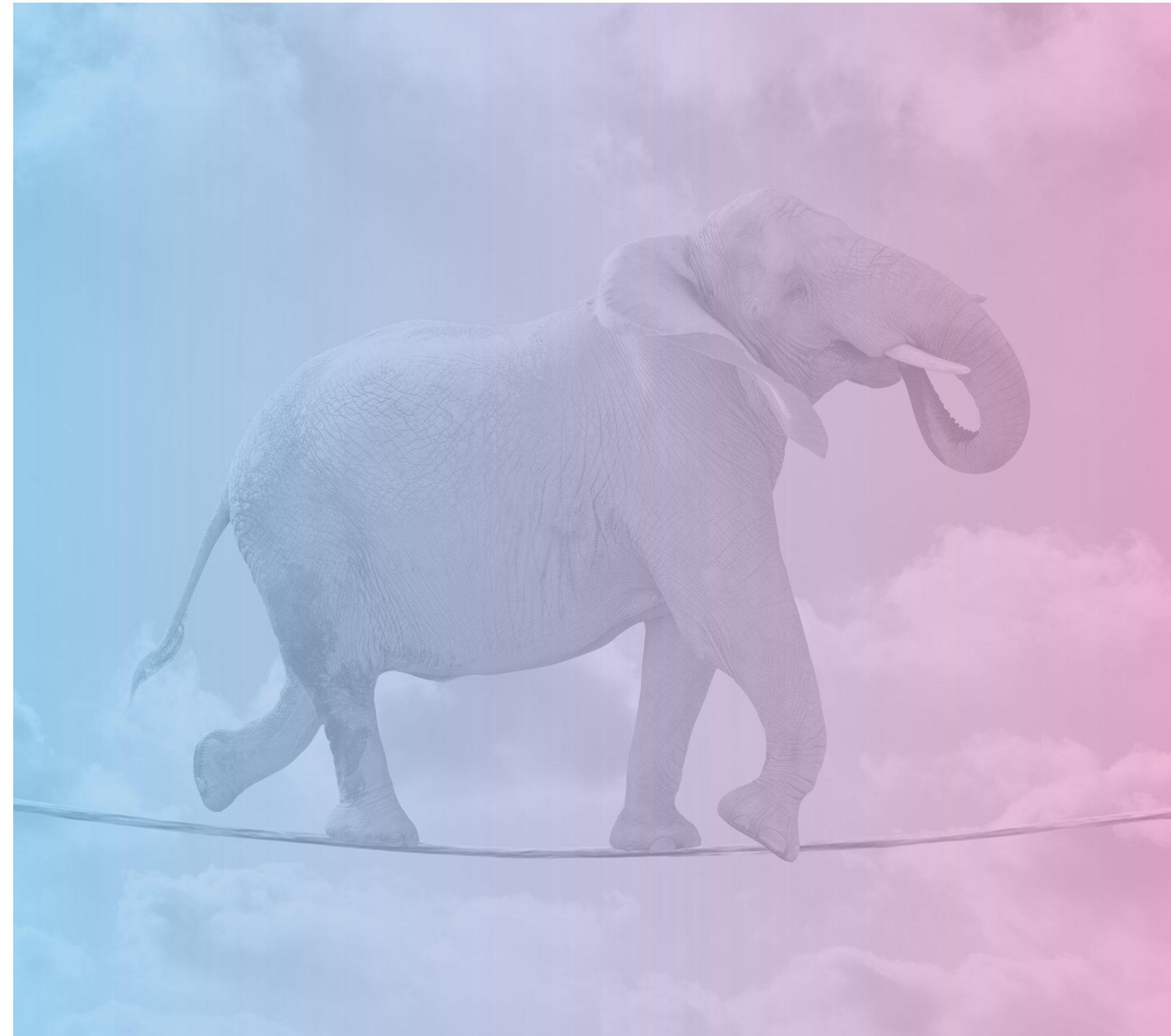
Regelmäßig bieten wir unseren Mitarbeiter:innen die Möglichkeit, an Aktionstagen teilzunehmen. Diese sind immer gut besucht und bieten eine gute Plattform, neben einer guten Tat auch die Kolleg:innen außerhalb des Arbeitsalltags kennenzulernen. Dabei stehen Spaß und das Wir-Gefühl an erster Stelle.



## Ökologische Nachhaltigkeit

Ökologische Nachhaltigkeit beschreibt den weitsichtigen und rücksichtsvollen Umgang mit natürlichen Ressourcen. Der „CO<sub>2</sub>-Fußabdruck“ der in den Industrieländern lebenden Menschen ist um ein Vielfaches zu groß. Darum müssen angesichts zunehmender Probleme wie Klimawandel, Wasserknappheit oder Armut, Lösungen gefunden und vor allem umgesetzt werden, um den Menschen heute und in Zukunft ein Leben auf der Erde zu ermöglichen. Das Ziel ist das Erreichen einer ökologischen Nachhaltigkeit, die darauf basiert, dass wir auf Dauer nur die Ressourcen verbrauchen, die im selben Zeitraum auch nachwachsen. intersoft consulting services möchte seinen Teil dazu beitragen, dieses Ziel zu erreichen. Dafür arbeiten wir vor allem an der Verbesserung unserer Prozesse, um CO<sub>2</sub> Emissionen zu vermeiden und zu reduzieren.

Wir legen großen Wert auf die Eigenverantwortung der Mitarbeiter:innen. Wir sind davon überzeugt, dass Nachhaltigkeit von innen gelebt wird, und setzen Anreize, damit soziale und ökologische Nachhaltigkeit der Status quo im Unternehmen werden. Wir schaffen Anreize, indem wir bei Reisen, die einen großen Hebel für das Senken unseres CO<sub>2</sub>-Fußabdruckes darstellen, das Bahnfahren sowie die Nutzung des ÖPNVs als Standard-Transportmittel stets vorziehen. Wir achten beim Einkauf auf stromsparende Geräte und sind dabei, unsere Stromtarife vollständig auf erneuerbare Energien umzustellen.



## Inanspruchnahme natürlicher Ressourcen

Im Rahmen der Tätigkeit von intersoft consulting services werden hauptsächlich die folgenden natürlichen Ressourcen genutzt:

- Energie: Dies betrifft Strom, Heizung und Wasser
- CO<sub>2</sub>-Emission: Unser CO<sub>2</sub>-Fußabdruck wird in erster Linie durch Geschäftsreisen, Hotelübernachtungen, die zahlreichen technischen Geräte und die sonstige Büroausstattung beeinflusst.
- Fläche: Wir haben Büros in Hamburg, Berlin, Köln, Frankfurt, Stuttgart und München.
- Abfall: Unsere größten Abfallmengen entstehen durch die Nutzung von Papier, Verpackungsmaterial und durch Altgeräte (Computer, Drucker).



## Strom

Als modernes Beratungsunternehmen bestimmt bei intersoft consulting services, neben den Reisetätigkeiten, in erster Linie der Energiebedarf in Form von Strom die Inanspruchnahme natürlicher Ressourcen durch das Unternehmen.

Zwar konnte das Reiseaufkommen und der Papierverbrauch seit Beginn der Pandemie drastisch reduziert werden, da immer mehr Arbeit rein digital ausgeführt wird. Parallel dazu steigt jedoch der Energiebedarf der digitalen Infrastruktur. Die Inanspruchnahme von Ökostrom sowie Bestrebungen den allgemeinen Stromverbrauch zu senken, sind dabei wichtige Stellschrauben, um noch nachhaltiger zu werden. An unseren größten Standorten in Hamburg und Berlin sowie in Stuttgart beziehen wir bereits 100% Ökostrom. In den restlichen Standorten derzeit nur teilweise. Die Schätzung des Gesamtstromverbrauches ergibt über alle Standorte hinweg einen Verbrauch von ca. 63.721 kWh im Jahr 2021, 94,7% davon entstammen bereits aus Ökostrom.

## Übersicht des Verbrauchs 2021

Standort:	qm²	Stromverbrauch	Stromanbieter	Wasserverbrauch	Wasseranbieter
Hamburg	2.548,24	52.444 kWh	Lekker Energie	läuft über die Nebenkostenabrechnung	
Berlin	184,95	6.551 kWh	Lekker Energie	läuft über die Nebenkostenabrechnung	
Köln	126,5	1.205 kWh	Rhein Energie	läuft über die Nebenkostenabrechnung	
Frankfurt	53	Zur Untermiete / Gesamter Betrag Nebenkosten			
München	56,76 + Nutzung der gemeinschaftsräume/ Sanitäranlagen	Nebenkostenpauschale			
Stuttgart	100	1.350 kWh	EnBW	läuft über die Nebenkostenabrechnung	



## Geschäftsreisen

In der Zeit vor der Pandemie nahmen Geschäftsreisen einen großen Anteil am CO<sub>2</sub>-Fußabdruck der intersoft consulting services ein. Gleichzeitig bedeutet dies auch, dass hier einer unserer größten Hebel für die Minimierung unseres Fußabdrucks besteht. Im Zuge der Pandemie ist das Reiseaufkommen sehr stark zurückgegangen. Ein kompletter Verzicht auf Reisen in der Zukunft ist jedoch nicht vorgesehen, da ein persönlicher Austausch mit Kolleg:innen und Kund:innen wichtig für uns ist. Wann jedoch eine Reise notwendig ist und wann nicht, konnten wir durch die Pandemie neu lernen. Somit ist das aktuelle Reiseaufkommen weiterhin gering, da vermehrt Termine mittels Videokonferenzsystemen durchgeführt werden.

Bereits vor der Pandemie galt das Bahnfahren sowie die Nutzung des ÖPNVs als Standard-Transportmittel. Mit der Neufassung der Reiserichtlinie wird nochmals die Wichtigkeit der Nutzung umweltschonenderer Transportarten wie der Bahn und Öffentlicher Verkehrsmittel betont. Wir wollen auch nach der Pandemie unsere Emissionen, die durch Geschäftsreisen entstehen stetig reduzieren.

## Müll

Besonders wichtig ist für intersoft consulting services die Verlängerung der Lebenszyklen der genutzten elektronischen Geräte und von deren Zubehör. Nach durchschnittlich 3-5 Jahren werden unsere Geräte aussortiert. Allerdings werden diese größtenteils nicht verschrottet, sondern entweder von Mitarbeiter:innen übernommen oder an einen Zweitverwertungspartner verkauft und teilweise lokal an soziale Einrichtungen gespendet. Nach einer technischen und datenschutzkonformen Überarbeitung erhalten diese Geräte und das Zubehör damit ein zweites Leben und landen nicht im Abfall. Doch auch im alltäglichen Betrieb entsteht Abfall. Die grobe Schätzung des Müllvolumens über alle Standorte für 3.070 m<sup>2</sup> ergibt pro Woche 6.447 Liter, dies sind 335.244 Liter jährlich. Wir arbeiten kontinuierlich an der Reduzierung unserer Abfälle und setzen uns für eine verbesserte Mülltrennung in den Standorten ein.

### Ermitteln Sie Ihr wöchentliches Abfallaufkommen

#### Berechnungsgrundlage für Ihre Bürofläche pro Woche

Größe Ihrer Bürofläche

m<sup>2</sup>

#### Mit folgenden Abfallmengen ist pro Woche zu rechnen

gemischter Siedlungsabfall		Bioabfall	
<div>1.228,00</div>	Liter	<div>307,00</div>	Liter
Pappe/ Papier/ Kartonagen		Verpackungen aus den Dualen Systemen	
<div>3.070,00</div>	Liter	<div>1.228,00</div>	Liter
Glas bunt		Glas weiß	
<div>307,00</div>	Liter	<div>307,00</div>	Liter
		Gesamt	<div>6.447,00</div> Liter

Anmerkungen: Für die Berechnung wurde der Abfallrechner der Stadtreinigung Berlin (<https://www.bsr.de/abfallrechner-23203.php>) verwendet.



## Wasser

Die Feststellung des konkreten Wasserverbrauchs ist bisher mangels entsprechender Datenerfassung nicht möglich, da die Büroflächen zum Teil nur untergemietet werden und keine Trennung der Verbräuche der Parteien erfolgt. Bisher liegen aufgeschlüsselte Verbrauchsdaten nur für den Standort Berlin vor: 1128,582 Kubikmeter.

## Kritische Betrachtung der bisherigen Datenerhebung

Die bisherige Datenerhebung lässt eine zuverlässige Kontrolle und Verbesserung noch nicht zu. Da bei den Außenstandorten der Verbrauch teilweise in den Nebenkosten aufgehen und nicht aufgeschlüsselt werden, ist eine genaue Nachvollziehung bisher nicht möglich. Dies sollte nach Möglichkeit geändert werden. Bei den Vermietern sollte eine Aufschlüsselung des konkreten Verbrauchs in den Nebenkostenabrechnungen angefragt werden.

Zum Abfallaufkommen liegen ebenfalls keine zuverlässigen Daten vor. Auch diese Daten sollten in Zukunft erfasst werden.

## Ressourcenmanagement

Negative Auswirkungen auf Ressourcen und Ökosysteme haben hinsichtlich der Tätigkeit der intersoft consulting services in erster Linie die Geschäftsreisen und der Stromverbrauch. Für ein umfassendes Ressourcenmanagement muss jedoch auch der Verbrauch von Wasser und Abfall konkreter erfasst werden.

Wir haben uns für die Zukunft feste Ziele hinsichtlich der Ressourceneffizienz und der ökologischen Aspekte seiner Unternehmenstätigkeit gesetzt. Aus diesem Grund muss eine verbesserte Erfassung des Ressourcenverbrauchs des Unternehmens erreicht werden. Dazu gehört in erster Linie die Erfassung der konkreten Kilowattstunden für alle Standorte, die konkrete Erfassung des Wasserverbrauchs für alle Standorte, die konkrete Erfassung des Abfallaufkommens aller Standorte und die Nutzung von Ökostrom aus erneuerbaren Energien an allen Standorten.

intersoft consulting services hat folgende konkrete Maßnahmen festgelegt, um die beschriebenen Ziele zu erreichen:

- Es sind Stromtarifwechsel hin zu Strom aus 100% erneuerbaren Energien geplant.
- Zudem ist die Einführung von Mülltrennung an den Standorten geplant.
- Anfrage von aufgeschlüsselten Nebenkostenabrechnungen bei Vermietern.

## Bereits erreichte Ziele

Da es sich bei dem vorliegenden Bericht um den ersten Nachhaltigkeitsreport handelt und eine umfassende Strategie sich noch im Aufbau befindet, kann – wie gesagt - noch kein vollständiges Reporting erfolgen.

## Folgende Ziele wurden jedoch bereits erreicht:

- Vornehmliche Nutzung von Zügen als Verkehrsmittel
- Allgemeine Reduktion des Reiseaufkommens
- Bei Anschaffung von Dienstwagen werden nur noch Hybrid- oder Elektrofahrzeuge in Betracht gezogen
- Austausch von Leuchtmitteln und Nutzung von LED
- Reduktion des Papierverbrauchs

## Gesellschaftliche Verantwortung

Wir als Unternehmen sind Teil der Gesellschaft und als dieser, finden wir es wichtig gesellschaftliche Verantwortung zu übernehmen. Ein zentrales Grundrecht bildet den Schwerpunkt unserer unternehmerischen Tätigkeit: Der Schutz personenbezogener Daten aus Artikel 8 der EU-Grundrechtecharta, welcher auf die informationelle Selbstbestimmung jeder Person abzielt. Hiernach darf jede:r über die Preisgabe und Verwendung der eigenen personenbezogenen Daten selbst bestimmen.

Unsere Berater:innen aus dem Bereich des Datenschutzes setzen sich tagtäglich mit der Frage auseinander, wie die personenbezogenen Daten der Beschäftigten und anderer Stakeholder unserer Kund:innen geschützt werden können. Sie befinden sich im ständigen Diskurs mit unseren Kund:innen, um angemessene Schutzmaßnahmen zu implementieren. Diese Verantwortung nehmen wir ernst und wir sind in unserer Beratungstätigkeit weisungsfrei. Bei der Auswahl unserer Kunden achten wir darauf, dass bei durchgreifenden Bedenken gegen das Geschäftsfeld potenzieller Kunden es deshalb zur Ablehnung von Vertragsschlüssen oder zur Beendigung der Zusammenarbeit kommen kann.

Das Grundrecht stellt auch in unseren weiteren Beratungsfeldern der IT-Sicherheit und IT-Forensik einen wichtigen Grundpfeiler dar. Unserer IT-Sicherheitsberater:innen beschäftigen sich intensiv mit der Thematik, wie personenbezogene Daten und unternehmensrelevante Informationen aus technischer Sicht geschützt werden können. Gelangen doch einmal personenbezogene Daten an unberechtigte Dritte, ist unsere IT-Forensik bereit, den Schaden so gut wie möglich einzugrenzen.

Über unseren Geschäftskern hinaus, ist es uns wichtig, gesellschaftliche Verantwortung zu übernehmen. Wir haben drei Kernbereiche, durch welche wir versuchen, einen positiven Beitrag für die Gesellschaft zu leisten. Wir wollen die Regionen, in denen wir tätig sind, fördern und unseren Mitarbeiter:innen die Möglichkeit geben, sich während der Arbeitszeit sozial zu engagieren und für andere Lebensrealitäten zu sensibilisieren. Unser gesellschaftliches Engagement zeigen wir durch Pro Bono Beratung, Aktionstage, Spenden sowie Mitgliedschaften.





## Pro Bono

Mit unserem Wissen und unserer Expertise unterstützen wir seit 2020 regelmäßig kleine NGOs und Start-ups, die Fragen zu Datenschutz haben, aber nur über geringe Ressourcen verfügen. So helfen wir gemeinnützigen Vereinen oder Start-ups, die teilweise noch in der Gründung stecken. Gerade zu Beginn der Corona-Pandemie gab es viele Anfragen, die das Ziel verfolgten, sich für die Eindämmung der Pandemie einzusetzen. Diese Ideen wollten wir unterstützen, da wir Engagement und die Innovationskraft schätzen und auch außerhalb unseres Geschäftsbereichs fördern wollen.

Wir sind Teil von der Plattform Project Together, durch welche Pro Bono Anfragen an uns herangetragen werden. Seitdem konnten wir bereits zehn Start-ups und Vereine mit unserer Datenschutzberatung unterstützen. Unter anderem haben wir beispielsweise das Projekt KarmaKurier unterstützt, welches selbst ehrenamtliche Expertise mit non-profit Projekten zusammenbringen will. Oder auch die Inklusionspiraten, die mit Menschen mit und ohne Beeinträchtigungen segeln und SUPen gehen.

Über unsere Pro-Bono Beratung hinaus bieten wir vergünstigte Konditionen für gemeinnützige Organisationen an.

## Organisationen und Startups, die wir unterstützen



## Aktionstage

Regelmäßig bieten wir unseren Mitarbeiter:innen die Möglichkeit, an Aktionstagen teilzunehmen. Bei Corporate Volunteering Aktionen kann das Büro oder Home-Office für einen Tag gegen einen Tag soziales Engagement getauscht werden.

So wollen wir nicht nur den Zusammenhalt der Kolleg:innen stärken, sondern auch ehrenamtliches Engagement fördern und einen Blick über den Tellerrand ermöglichen. Perspektivwechsel erachten wir als enorm wertvoll. So können die Kolleg:innen bei den Aktionen nicht nur handwerkliches Geschick und Teamgeist beweisen, das Eintauchen in einen gänzlich anderen Tätigkeitsbereich schärft auch den Blick auf gesellschaftliche Herausforderungen wie den Klimawandel und soziale Ungleichheiten.



### Aktionstag auf dem Gut Karlshöhe

In Kooperation mit tatkräftig e.V. konnten neun freiwillig Mitarbeiter:innen der intersoft consulting services abseits des Büroalltags ihr Engagement beim Aktionstag auf dem Gut Karlshöhe unter Beweis stellen und Zäune und Wege ausbessern. Das Umweltzentrum Gut Karlshöhe ist eine grüne Oase im Bezirk Wandsbek. Es versteht sich als Lern- und Erlebnisort und legt seinen Fokus auf die Förderung von Bildung, Umwelt-, Natur- und Klimaschutz. Auf dem Hof konnten die Teilnehmenden außerdem viel zu der nachhaltigen Bewirtschaftung von Nutzflächen lernen.

### Alternativer Stadtrundgang in Hamburg

Hamburg ist nicht nur die Stadt mit den meisten Millionär:innen gemessen an der Einwohner:innenzahl, sie hat zudem viel Kultur und schöne Orte zu bieten. Doch das ist nur die eine Seite der Medaille. Auch Hamburg ist von extremer Armut betroffen und oft ist diese nicht auf den ersten Blick erkennbar. Bei dem alternativen Stadtrundgang von Hinz&Kunzt hat Stadtführer Chris 30 Kolleg:innen aus allen Standorten die Hamburger Nebenschauplätze nähergebracht. Wir sind dankbar für die Einblicke und die Sensibilisierung für das Thema Armut, Wohnungslosigkeit und Drogenabhängigkeit in Hamburg. Wir finden es wichtig, den Blick und das Verständnis für andere Lebensrealitäten zu stärken und Vorurteile abzubauen.

### Zwei Tage für ehrenamtliches Engagement

Klimakrise, Krieg in Europa und zunehmende Ungleichheit sind nur einige von vielen Herausforderungen, denen wir aktuell begegnen. Seit April 2022 bis Ende dieses Jahres bieten wir allen Mitarbeiter:innen die Möglichkeit, sich zwei bezahlte Arbeitstage für ihr soziales oder ökologisches Herzensprojekt einzusetzen. Wir möchten damit gesellschaftliches Engagement fördern und die Zeit, die während eines regulären Berufes oftmals zu kurz kommt, den Mitarbeiter:innen zur Verfügung stellen.

Mehr zu unseren Aktionstagen:

<https://www.intersoft-consulting.de/unternehmen/corporate-social-responsibility/>



## Spenden und Mitgliedschaften

Wir wollen als Unternehmen etwas zurückgeben. Aus diesem Grund spenden wir regelmäßig an verschiedene gemeinnützige Organisationen. Dabei überprüfen wir vorher, wofür die Spendengelder eingesetzt werden, um zu gewährleisten, dass mit dem Geld tatsächlich ein positiver Beitrag zu mehr sozialer Gerechtigkeit, Teilhabe und Klimaschutz geleistet wird.

Aus diesem Grund haben wir uns auch gegen Geschenke für unsere Kund:innen zu Weihnachten entschieden und wollen damit nicht nur Ressourcenverschwendung durch Versand und Verpackungsmaterial entgegenwirken, sondern das Geld nutzen, um regional gemeinnützige Organisationen zu unterstützen. Dabei binden wir alle Standorte mit ein, indem wir Vorschläge sammeln, welche Herzensprojekte in den jeweiligen Städten unterstützt werden sollen. Uns ist es wichtig, den Kolleg:innen viele Berührungspunkte und Partizipationsmöglichkeiten zum Thema Nachhaltigkeit zu schaffen, da wir gemeinsam am meisten erreichen können.

Hier sind einige Einblicke in Spendenaktionen und eine Übersicht zu unseren Mitgliedschaften:

### Teilhabe statt Armut

Mit der Aktion TeilhabeStattArmut möchte der gemeinnützige Verein StrassenBLUES e.V. darauf aufmerksam machen, dass jedem Menschen das Recht auf soziale und kulturelle Teilhabe zusteht. Obdachlose Menschen sind in unserer Gesellschaft ausgegrenzt und auch in Hamburg ist die Zahl der Menschen ohne Obdach oder fester Wohnung erschreckend hoch. Tatsächlich hat sich die Zahl der Obdachlosen im vergangenen Jahrzehnt fast verdoppelt. Ein Trend dem entgegengewirkt werden muss.

Aus diesem Grund will StrassenBLUES e.V. im Rahmen der Aktion TeilhabeStattArmut gemeinsam mit obdachlosen Menschen, Expert:innen und engagierten Bürger:innen kleine wie große, aber vor allem gut umsetzbare Lösungen für Hamburg entwickeln. Wir unterstützen die Idee, weil wir finden, dass Teilhabe auch digitale Teilhabe ist. Die Digitalisierung verändert alle unsere Lebensbereiche, nicht nur, aber gerade auch in Zeiten einer weltweiten Pandemie. Smartphones und Tablets erleichtern uns allen den Zugang zu wichtigen Informationen, verbinden uns mit Freunden und Verwandten, vereinfachen die Terminfindung bei Ärzt:innen und Ämtern – wie wichtig der Zugang zum Internet und zu entsprechenden Endgeräten ist, haben wir alle in den vergangenen Monaten erlebt.

Aus diesem Grund haben wir uns entschlossen, insgesamt 35 aussortierte, aber noch voll funktionsfähige Firmenendgeräte (Smartphones & Tablets) an StrassenBLUES e.V. zu übergeben, damit der Verein obdachlose Menschen damit ausstatten kann.

### Unterstützung für die Ukraine

Der Krieg in der Ukraine hat uns fassungslos gemacht. Daher sind wir aktiv geworden, um zu helfen. Wir sind ein Teil von VEEK zu Hamburg e.V. (Versammlung Eines Ehrbaren Kaufmanns zu Hamburg e.V.) durch die persönliche Mitgliedschaft unseres Vorstandsvorsitzenden Thorsten Logemann. Ein Mitglied hat einen Aufruf für Sachspenden angestoßen, dem wir gefolgt sind. Kurzfristig wurde durch den bemerkenswerten Einsatz von der SITRA Spedition GmbH ein LKW organisiert, um fehlende Dinge wie Zelte, Schlafsäcke, Isomatten, Luftmatratzen, Thermowäsche, warme Kleidung für Erwachsene und Kinder, sowie Kuscheltiere in die Grenzregion zu bringen. Unser Team ist tätig geworden und hat insgesamt 25 Isomatten und 25 Schlafsäcke eingekauft. Besonders wichtig dabei war, entsprechendes Material zu finden, das für die derzeit eisigen Temperaturen vor Ort geeignet ist.



### Trösteteddys für kranke Kinder

Kranken Kindern ein Lächeln ins Gesicht zaubern. Das wollten wir mit einer Spende von 100 Teddys an das Kinderkrankenhaus Wilhelmstift in Hamburg. Die Teddys sind speziell für den Klinikgebrauch aufbereitet und ein toller Trost für die kleinen Patienten. Mit der organisatorischen Hilfe der Kinderhilfe Dieckholzen haben wir im Rahmen der Aktion ‚Trösteteddys‘ diese Spende realisieren können. Wir bedanken uns herzlich bei allen Beteiligten!

Mehr zu unseren Spendenaktionen erfahren Sie und du hier: <https://www.intersoft-consulting.de/unternehmen/corporate-social-responsibility>

## Mitgliedschaften

- Allianz für Cybersicherheit
- AGA Norddeutscher Unternehmensverband Großhandel, Außenhandel, Dienstleistung e. V.
- Ausschuss für Mittelstandspolitik
- BCH Business Club Hamburg
- BvD Berufsverband der Datenschutzbeauftragten Deutschlands (BvD) e.V.
- CAST e.V. Competence Center for Applied Security Technology
- Cyber-Sicherheitsrat Deutschland e.V.
- DGfK Deutsche Gesellschaft für Kriminalistik e.V.
- DGRI Deutsche Gesellschaft für Recht und Informatik e.V. (bis 31.12.2022)
- DGuSV Deutscher Gutachter und Sachverständigen Verband e.V.
- DIN Deutsches Institut für Normung e. V.
- DVD Deutsche Vereinigung für Datenschutz e.V.
- Erfolgsfaktor Familie
- GDD Die Gesellschaft für Datenschutz und Datensicherheit e.V.
- HCF Hamburger Consulting Forum e.V.
- HDG Hamburger Datenschutzgesellschaft e.V.
- IAPP International Association of Privacy Professionals
- Patriotische Gesellschaft zu 1765
- PRO HONORE e.V.
- Servicepoint Cybersecurity
- UN Global Compact
- VEEK Verein eines ehrbaren Kaufmanns zu Hamburg e.V.



## Politische Einflussnahme

intersoft consulting services nimmt weder direkt noch indirekt Einfluss auf aktuelle Gesetzgebungsverfahren. Wir sind nicht in Lobbylisten eingetragen und spenden nicht an politische Parteien.



## Gesetzes- und richtlinienkonformes Verhalten

intersoft consulting services hat einen Compliance-Beauftragten benannt, der den Mitarbeiter:innen bei Fragen zur Verfügung steht und das Verhalten des Unternehmens in Bezug auf gesetzeskonformes Verhalten überwacht. Weitere Strategien zur Vermeidung von rechtswidrigem Verhalten sind

- die Pflege einer offenen und transparenten Unternehmenskultur
- die sorgfältige Personalauswahl
- eine genaue monatliche Analyse der Buchhaltung, bei der eventuelle Auffälligkeiten untersucht werden
- die Implementierung von Richtlinien zum Datenschutz und zur Geschenkkannahme

Als Unternehmen, welches im Datenschutz berät und eine Vielzahl an Jurist:innen beschäftigt, beobachten wir fortlaufend neue Regelungen und Gesetzesveränderungen und passen unsere Verträge und das Unternehmensverhalten entsprechend an.



Vielen Dank, dass Du diesen Bericht gelesen hast. Dies ist zwar das Ende unseres erstens Berichts aber noch lange nicht das Ende unserer Nachhaltigkeitsreise. Wir hoffen, dass wir einen Einblick geben konnten, welche Rolle das Thema Nachhaltigkeit bei uns einnimmt und welche Ziele und Visionen wir für die Zukunft haben. Wir sind gespannt auf das, was wir in Zukunft noch alles erreichen können.

Bei Fragen oder Feedback sind wir über [nachhaltigkeit@intersoft-consulting.de](mailto:nachhaltigkeit@intersoft-consulting.de) zu erreichen.