

**B**ALUARTE  
CULTURA

**2021**

**RELATÓRIO ANUAL  
DE RESULTADOS**

# MENSAGEM DA DIRETORIA

(GRI 2-9, 2-12, 2-22, 3-1)

Damos boas vindas a você, neste relatório, permeadas pelo sentimento de confiança. O ano de 2020 nos ensinou a assumirmos nossas vulnerabilidades e, em 2021, pudemos exercitar a confiança enquanto processo para aceitar incertezas, fortalecer a colaboração e valorizar nossas competências.

Confiança na ciência que, ainda num ano de transição, com as vacinas nos possibilitou a retomada paulatina de ações e encontros fora das telas.

Confiança nas pessoas colaboradoras da Baluarte Cultura que pactuam com nossa missão de transformar pessoas e gerar impacto positivo no mundo através da potência criativa.

Confiança nas nossas ações, que transformam vidas e aceleram a transição para uma cultura de sustentabilidade.

Confiança nas relações de parceria estabelecidas com pessoas, empresas e instituições que nos ajudam a construir um mundo com mais equidade.

Essa rede de confiança nos levou a, mesmo em um contexto ainda de crise, crescermos em 27% nosso faturamento com a geração de mais de 7 mil empregos, consolidarmos a gestão compartilhada e fortalecermos a camaradagem da equipe no formato híbrido além de colaborarmos com a geração de impacto social positivo de 32 empresas e instituições viabilizando 66 projetos com a mobilização de mais de R\$29 milhões de reais.

Essas conquistas reforçam nosso propósito de sermos uma empresa melhor para o mundo, corroborada pela nossa certificação de Empresa B e pelos 10 princípios universais em Direitos Humanos, Trabalho, Meio Ambiente e Anticorrupção do Pacto Global, do qual somos signatárias e mantemos apoio contínuo.

Com muito orgulho compartilhamos mais um capítulo dessa jornada coletiva. Obrigada a todas as pessoas que confiam. Juntas somos mais!

Boa leitura!



**FABIANA COSTA**  
Diretora de  
Relacionamento



**PAULA BRANDÃO**  
Diretora de Criação  
e Planejamento



**PAULA SUED**  
Diretora de  
Produção



# SUMÁRIO

<b>04</b>	<b>GOVERNANÇA CORPORATIVA</b>
<b>07</b>	<b>PRINCIPAIS RESULTADOS</b>
<b>10</b>	<b>REALIZAÇÕES 2021</b>
<b>26</b>	<b>ESTRATÉGIA DE DESENVOLVIMENTO SUSTENTÁVEL</b>
<b>27</b>	<b>RESULTADOS 2021</b>
<b>34</b>	<b>ARTICULAÇÕES E RECONHECIMENTOS</b>
<b>35</b>	<b>SOBRE O RELATÓRIO</b> Sumário GRI e Sumário COP (Pacto Global)



# GOVERNANÇA CORPORATIVA

(GRI 2-1)

Na Baluarte Cultura zelamos por uma governança transparente e cuidadosa. Nossa operação estrutura-se em três diferentes pilares de atuação, que se relacionam e funcionam em sintonia com princípios, processos, valores e responsabilidades compartilhados entre todas as pessoas e áreas.

## DENOMINAÇÃO SOCIAL

Baluarte Cultura

## ATIVIDADE

Programas e projetos socioculturais, criativos e educacionais. Consultorias em cultura, patrocínios e sustentabilidade.

## MERCADO

Economia Criativa - Serviços

## EQUIPE

22 pessoas

## PROPRIETÁRIAS/ACIONISTAS MULHERES

100%

## REDES SOCIAIS



## SEDE SOCIAL

Rua da Quitanda, 187 - 7º andar  
Centro, Rio de Janeiro - RJ

## ESCRITÓRIO REGIONAL

Av. Paulista, 2028 - 11 andar, CV 336  
Bela Vista, São Paulo (SP)

## TELEFONE

21 3553 0818 / 0819

## REGISTRO DE IMPACTO

Relatório Anual de Resultados (GRI)



## MISSÃO

---

Transformar pessoas e gerar impactos positivos no mundo através da potência criativa.

## VISÃO 2023

---

Atuar 100% orientada pelo propósito de gerar impactos sociais positivos para o fortalecimento do ODS 10 (Redução das Desigualdades), neutralizando toda a emissão de carbono.

## VALORES

---

Colaborativismo, excelência, gentileza, organização, pessoas, inovação, transparência, criatividade, respeito.





## NOSSO GOLDEN CIRCLE

---

POR QUE?

COMO?

O QUE?

Trabalhamos por um mundo  
**com mais equidade.**

Acelerando a transição para uma  
**Cultura da Sustentabilidade.**

Programas e **Projetos de Cultura e Educação**, Plataformas de Patrocínio e Investimento Social Privado e Plataformas de **Sustentabilidade.**

# PRINCIPAIS RESULTADOS

(GRI 2-6, 2-29, 201-1)

	Programas e Projetos de Cultura e Educação	Plataforma de Patrocínios e ISP	Plataformas de Sustentabilidade
Quantidade de Clientes	<b>24</b>	<b>13</b>	<b>01</b>
Perfil de Clientes	Médias e Grandes empresas dos setores de energia, óleo e gás, tecnologia, engenharia, ensino, financeiro, seguros, construção civil, operação portuária, operação offshore, jurídico, eventos, publicidade, recursos humanos, comércio de automóveis. 3 pessoas físicas	Médias e Grandes empresas dos setores de energia, serviços portuários e aeroportuários, agenciamento de serviços, capital de investimento, logística e tecnologia.	Média empresas dos setores de operação marítima e purificação de água.
Fidelidade	<b>67%</b>	<b>92%</b>	<b>n/a</b>

Recursos Mobilizados para o ecossistema da Economia Criativa:

**R\$ 29.279.886,85**

(+146% em relação ao ano anterior)

Público Atingido:

**8.198.793 pessoas**

(+62% em relação ao ano anterior)





Abrangência:

**O conjunto de nossas ações presenciais e remotas em 2021 alcançou pessoas dentro e fora do Brasil. Foram pelo menos:**

**27** estados  
brasileiros;

**100** países.



Dedicação de Tempo:

**26.920 horas de trabalho**

Retorno de Mídia Espontânea:

**+ de R\$ 314.712.376,89**

Faturamento:

**+27% em relação ao ano anterior**



## PLATAFORMAS DE PATROCÍNIO E INVESTIMENTO SOCIAL PRIVADO

Desenho de políticas e diretrizes | Seleção de Projetos e Captação de Recursos | Due Dilligence | Leis de Incentivo | Gestão do Relacionamento | Ativação de Marca | Mapeamento de Oportunidades de Negócios e Benefícios (Moneb) | Programa de Integração de Projetos - PInP | Mensuração de Resultados.

# NOSSAS SOLUÇÕES



## PLATAFORMAS DE SUSTENTABILIDADE

Mapa de Sensibilidade aos ODS | Planejamento Estratégico para Sustentabilidade | Desenho e Gestão de Causas | Programas de Voluntariado | Alinhamento e Integração com RP e Comunicação Corporativa.



## PROGRAMAS E PROJETOS DE CULTURA E EDUCAÇÃO

Diagnóstico | Modelagem | Curadoria | Produção de Conteúdo | Leis de Incentivo | Gestão Executiva e Administrativa | Mensuração de Resultados.



# REALIZAÇÕES 2021: PROGRAMAS E PROJETOS DE CULTURA E EDUCAÇÃO



Atuamos com programas e projetos criativos, socioculturais e educativos, próprios ou correalizações. Cuidamos de todo o ciclo de vida das iniciativas, do diagnóstico e modelagem à mensuração de resultados, passando por etapas de planejamento estratégico e comercial, curadoria, produção de conteúdo, leis de incentivo, gestão executiva e administrativa.



## A MENINA AKILI E SEU TAMBOR FALANTE - O MUSICAL

Idealizado, estrelado e roteirizado por Verônica Bonfim e dirigido por Rodrigo França, o projeto pauta representatividade e ancestralidade no formato de **espetáculo musical infantil**, através da história de uma menina africana que junto com seu melhor amigo, um tambor falante, segue numa jornada para se tornar uma Griote, uma contadora de histórias, guardiã da tradição oral do seu povo.

Devido às medidas de segurança sanitária contra a Covid-19, a primeira temporada aconteceu em 14 sessões online que reuniram, ao todo, um público de **mais de 2 mil e 700 pessoas**.

“A Menina Akili e Seu Tambor Falante - O Musical” é uma realização da Baluarte Cultura com produção associada da Ôh de Casa Produções, correalização do Oi Futuro, patrocínio da Oi, do Governo do Estado do Rio de Janeiro e da Secretaria de Cultura e Economia Criativa, por meio da Lei Estadual de Incentivo à Cultura - Lei do ICMS. Teve ainda apoio institucional do Instituto Identidades do Brasil e como laboratório oficial a Hilab.





## BRASIL DE TUHU

Temos o sonho coletivo de musicalizar o Brasil e com o **Brasil de Tuhu** produzimos ações e conteúdos musicais didáticos de alta qualidade e para acesso gratuito de todas as pessoas, valorizando a memória brasileira com um olhar 360° sobre a **educação musical**.

Enquanto no primeiro semestre de 2021 concluímos a 12ª edição do projeto, iniciada em 2020, iniciamos no segundo semestre de 2021 a realização da 13ª edição, que trouxe o desafio do retorno às ações presenciais, com as ações previstas para o primeiro semestre de 2022. Ao todo, em 2021, o programa lançou: 15 brincadeiras musicais online, 01 relançamento da vivência para educadores, 15 concertos didáticos em escolas da rede pública de ensino; 06 exposições do Concerto Online para escolas das cidades de Salvador/BA, Ipojuca/PE, Guarujá/SP, Rio Grande/RS e Rio de Janeiro/RJ; **beneficiando mais de 208 mil pessoas** entre ações digitais e presenciais.

Realizado pela Baluarte Cultura em parceria e com direção pedagógica de Carla Rincón, o Brasil de Tuhu teve em 2021, pelo quinto ano consecutivo, o patrocínio da Wilson Sons e do Governo Federal, através da Lei Federal de Incentivo à Cultura e copatrocínio da Schlumberger e Prefeitura do Rio de Janeiro, através da Lei Municipal de Incentivo à Cultura.



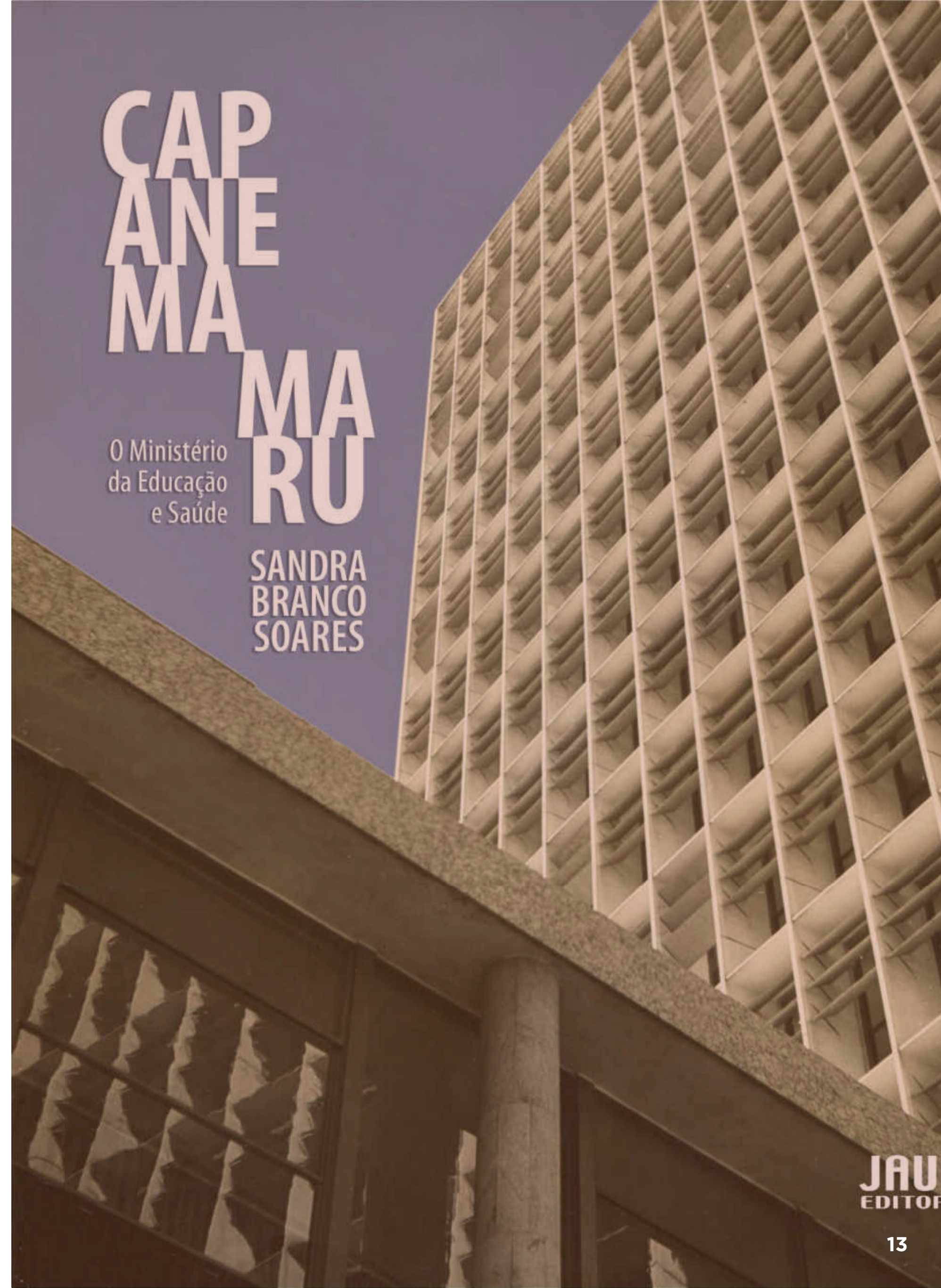


## CAPANEMA MARU

**Capanema Maru** é resultado de 10 anos de pesquisa da arquiteta e urbanista Sandra Branco, servidora do Iphan que trabalhou por mais de 20 anos no Departamento de Patrimônio Material, instalado no Palácio Capanema. Sandra valeu-se de plantas, croquis, ofícios e centenas de outras fontes primárias para chegar a uma reconstituição saborosa de todo o processo do edifício, desde a sua concepção até seus usos mais recentes. Ricamente ilustrado com raras imagens do processo construtivo do ícone modernista, o livro foi lançado em edição bilíngue com tiragem de 2000 unidades, das quais 200 foram distribuídas gratuitamente para bibliotecas e outras instituições públicas.

Realizado pela Sandra Branco e pela Baluarte Cultura, o livro Capanema Maru é patrocinado pelas empresas Concrejato e Grupo AB, por meio da Lei Federal de Incentivo à Cultura e também pela Prefeitura da Cidade do Rio de Janeiro, Secretaria Municipal de Cultura e Concrejato por meio da Lei Municipal de Incentivo à Cultura - Lei do ISS.

Para adquirir, clique [aqui](#).





## ESTÚDIO ESCOLA DE ANIMAÇÃO

Desde 2012, o **Estúdio Escola de Animação** se dedica a qualificar a empregabilidade de jovens de 16 a 24 anos através da linguagem da animação, contribuindo também para a formação de plateia e a **profissionalização** desse mercado.

Em 2021, seguindo no formato online, o programa **ofereceu formação gratuita para 60 jovens** durante 6 meses, além de 3 debates sobre o mercado da animação. Além disso, realizou a circulação de evento didático por 10 escolas e instituições, totalizando mais de 1 mil e 446 pessoas beneficiadas em ações digitais e presenciais.

O Estúdio Escola de Animação é uma correalização da Baluarte Cultura e do Copa Studio e foi patrocinado pelas empresas Halliburton e Wilson Sons, com apoio da Austral Seguradora e do Grupo Luxor por meio da Lei de Incentivo à Cultura. Também foi patrocinado pela Prefeitura da Cidade do Rio de Janeiro, Secretaria Municipal de Cultura e pela empresa RioCard, copatrocinado pela Wilson Sons Ultratug Offshore e Araújo Abreu Engenharia e apoiado pelas empresas Game XP, Artplan Comunicação e Atlas Professionals do Brasil, por meio da Lei Municipal de Incentivo à Cultura - Lei do ISS. O Estúdio Escola de Animação conta ainda com parceria institucional da Toon Boom, software líder do mercado de animação.





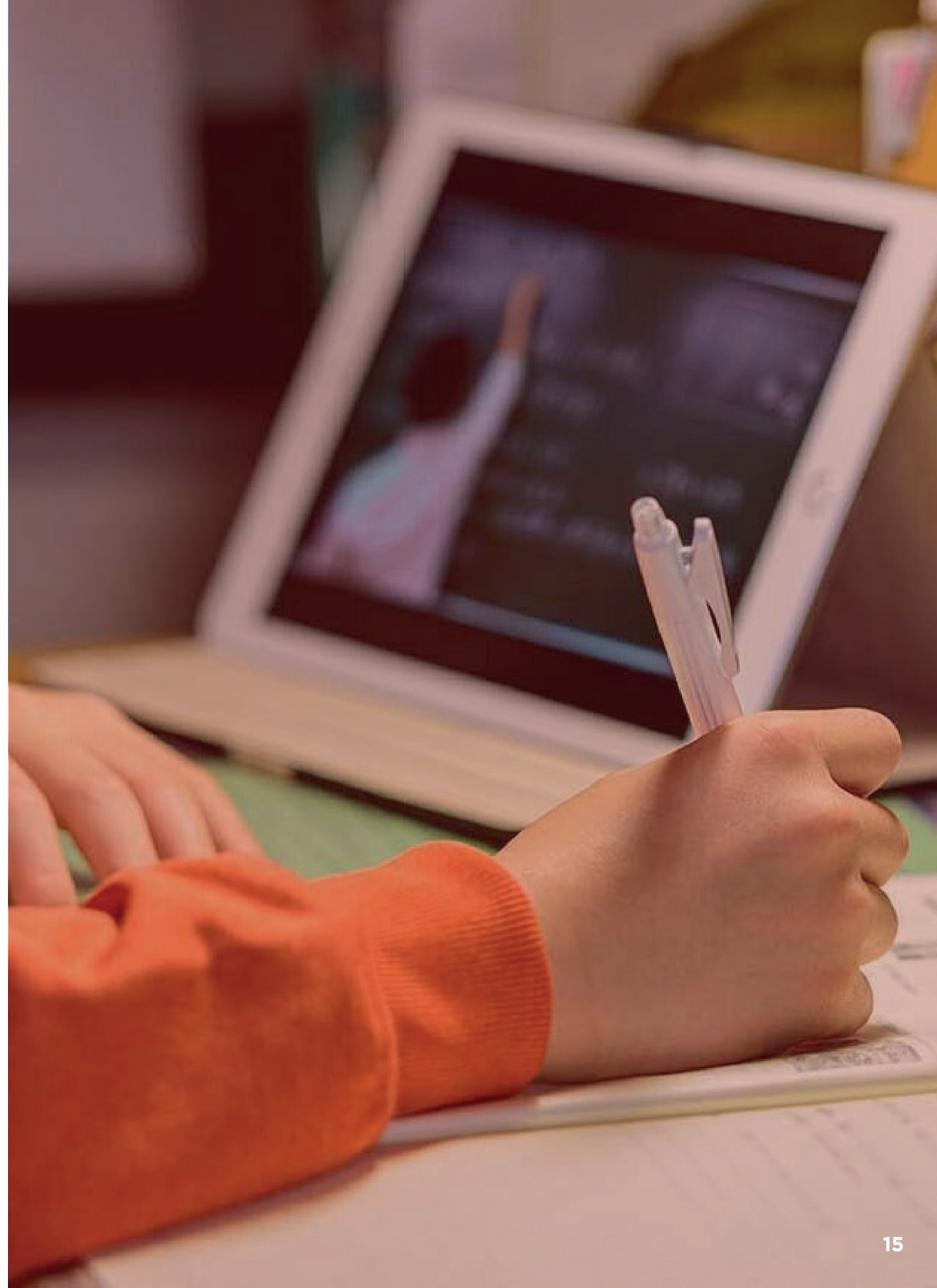
## NAVE MÍDIA\_LAB

---

2021 foi o **terceiro ano consecutivo da parceria** técnica entre a Baluarte Cultura e o Núcleo Avançado em Educação (NAVE) do Oi Futuro. Mais uma vez atuamos na gestão do **NAVE Mídia\_LAB**, um laboratório de experimentações criativas em **cultura digital e educação midiática** que desenvolve ações de formação docentes e discentes.

Mesmo em meio às incertezas entre retornos ao formato presencial e a manutenção do ensino remoto que marcaram o ano de 2021, fomos capazes de liderar processos afetivos de aprendizagem em educação midiática através de metodologias ativas, de forma interdisciplinar e mediadas pela tecnologia. Oferecemos mais de 20h de mentorias para docentes de todas as regiões do Brasil e certificamos 150 pessoas educadoras em nossa formação de Cultura Digital para a Economia Criativa; beneficiando indiretamente um total de mais de **40 mil estudantes** com essas nossas iniciativas.

O NAVE é uma parceria público-privada entre o Oi Futuro e as Secretarias de Estado de Educação do Rio e Janeiro e Pernambuco, que oferece ensino médio integrado ao profissional, preparando jovens para as economias digital e criativa formando cidadão críticos e transformadores.



## PRÊMIO INSPIRAR

Inspirada pela Agenda 2030 e pelo contexto dos impactos da pandemia nos segmentos cultural e criativo, o Instituto Neoenergia contou com a parceria técnica da Baluarte Cultura para a realização do **Prêmio Inspirar**.


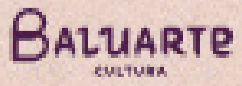
Em sua primeira edição, a premiação reconheceu 16 iniciativas de arte e cultura lideradas por mulheres do Rio de Janeiro e Pernambuco com prêmios entre 7 e 12 mil reais. Ao todo, foram inscritas 122 propostas.



# PRÊMIO INSPIRAR

EDIÇÃO 2022



Iniciativa:  INSTITUTO  
NEOENERGIA Parceria:  BALUARTE  
CULTURA





**REALIZAÇÕES 2021:  
PLATAFORMAS DE PATROCÍNIO  
E INVESTIMENTO SOCIAL PRIVADO**

Executamos a gestão de Investimentos Sociais Privado e Patrocínios Incentivados para marcas, conferindo um olhar estratégico desde o desenho de Políticas e Diretrizes até a Mensuração de Resultados. Estruturamos o processo de Seleção de Projetos e Captação de Recursos em alinhamento com o planejamento estratégico, às causas e aos valores das empresas patrocinadoras, de modo que os projetos patrocinados tenham sinergia com as marcas patrocinadoras. Implementamos essa agenda de patrocínios e doações, com ou sem uso de leis de incentivo, sejam elas sociais, culturais e/ou esportivas em nível federal, estadual ou municipal. Realizamos ainda processos internos de diligenciamento, para garantir transparência e segurança nas doações e patrocínios, fortalecendo aspectos da governança. Além disso, trabalhamos alinhadas com a comunicação da empresa, criando e desenvolvendo ações de Ativação de Marca e conteúdos relacionados aos patrocínios.

A Baluarte Cultura desenvolve, ainda, duas atividades próprias: Mapeamento de Oportunidades de Negócios e Benefícios (Moneb), cujo objetivo é incentivar a troca de serviços entre patrocinador e patrocinado, para além das contrapartidas negociadas; e o Programas de Integração entre Projetos (PInP), que busca promover as trocas de conhecimento entre os projetos patrocinados pela mesma empresa.

Ao final do ciclo de atividades, fazemos o relato de todo o processo com Inteligência de Dados e mensuração de resultados.



Em 2021, atendemos a 13 empresas com consultorias para investimentos incentivados ou diretos, mobilizando 26 milhões de reais para mais de 60 iniciativas espalhadas pelo país:



Quer saber mais sobre nossos serviços de Patrocínios e ISP?  
**Clique aqui** e entre em contato com a gente.

Realizamos a gestão de patrocínios totalizando 60 projetos monitorados através de incentivos:



Inscreva sua iniciativa aprovada para leis de incentivo em nossa **Plataforma de Seleção de Projetos**.

Conheça alguns dos nossos cases:



Realizamos a estruturação das diretrizes de investimentos socioculturais e esportivos da empresa, privilegiando ações de cunho educacional que pudessem se realizar nas localidades em que a empresa tem bases industriais (Várzea Paulista e Camaçari), de forma a impactar positivamente as comunidades do entorno. Foi a primeira vez que a empresa executou a agenda de maneira estratégica e integrada aos objetivos da companhia. Foram avaliados mais de 100 projetos e, ao fim do processo, selecionados 5 para receber patrocínio.

**Contribuição com os ODS:**







Somos responsáveis pela disciplina dos patrocínios de todas as unidades de negócio em nível nacional. Com a alocação de uma pessoa para atendimento exclusivo deste tema, garantimos o cumprimento da Política de Doações e Patrocínios diretos e incentivados através da execução do fluxograma definido, com geração de pareceres específicos, incluindo diligenciamentos, que orientam a tomada de decisão de forma transparente e segura. Ao longo de 2021 foram avaliados mais de 300 solicitações.



#### Contribuição com os ODS:







## REALIZAÇÕES 2021 **PLATAFORMAS DE SUSTENTABILIDADE**

Ajudamos empresas a construir suas Plataformas de Sustentabilidade, utilizando ferramentas e metodologias universalmente reconhecidas e alinhadas à Agenda 2030 e aos Objetivos de Desenvolvimento Sustentável (ODS). Alguns dos serviços oferecidos são: Mapa de Sensibilidade aos ODS; Planejamento Estratégico de Sustentabilidade; Desenho e Gestão de Causas; Programas de Voluntariado; Alinhamento e Integração com RP e Comunicação Corporativa e Relatos de Sustentabilidade.



# EUROPA®

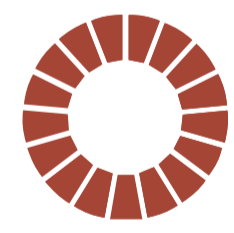
### Desafio:

Introduzir o processo de sensibilização da empresa para a Cultura da Sustentabilidade.

### Solução:

Desenvolvimento do tema alinhado aos Objetivos de Desenvolvimento Sustentável com a abordagem do SDG Compass, através da condução de um processo colaborativo e digital, envolvendo diferentes áreas e níveis.

### Resultado:



**Identificação de causas prioritárias ao tema da sustentabilidade através da Matriz Sensibilidade aos ODS.**

### Contribuição com os ODS:



Precisando de ajuda para estruturar a agenda de Sustentabilidade em seu negócio? Fale com a gente **aqui**.





**Wilson, Sons UltraTug  
Offshore**

**Desafio:**

Aprofundar o processo de sensibilização da empresa para a Cultura da Sustentabilidade.

**Solução:**

Desenvolver evento interno para introduzir reflexões sobre Diversidade e Inclusão incluindo, desta vez, colaboradores de todos os níveis da organização.

**Resultado:**



**Identificação das principais barreiras para a evolução da agenda de DEI e seus possíveis encaminhamentos.**

**Contribuição com os ODS:**



Precisando de ajuda para estruturar a agenda de Sustentabilidade em seu negócio? Fale com a gente **aqui**.



# ESTRATÉGIA DE DESENVOLVIMENTO SUSTENTÁVEL

(GRI 2-6, 2-22, 2-29, 3-1)

O conjunto de ações, serviços, parcerias e práticas desenvolvidas ao longo do ano de 2021 nos ajudou a consolidar a incorporação dos Objetivos de Desenvolvimento Sustentável de forma mais sistemática em nossa estratégia corporativa. Este processo iniciou em 2020, quando desenvolvemos uma jornada de planejamento estratégico com base no **SDG Compass**, uma metodologia proposta pela ONU para facilitar a implementação dos ODS na estratégia de negócios.

Podemos ajudar a estruturar a sustentabilidade em sua estratégia de negócio com consultorias inspiradas no SDG Compass. **Clique aqui** e fale com a gente.

Liderada pela Diretoria, a jornada do SDG Compass envolveu tanto etapas de avaliação interna quanto etapas de escuta à cadeia de valor para revelar os objetivos e metas prioritários da organização, ou seja, aqueles com os quais a empresa mais se relaciona, seja através de impactos positivos ou negativos.

Por envolver nossos stakeholders e resultar na lista de temas materiais refletidos em nossa atuação, essa metodologia coincidiu com as orientações do Global Reporting Initiative (GRI) para a construção da nossa Matriz de Materialidade, que, portanto, equivale neste relatório, assim como no anterior, aos próprios Objetivos de Desenvolvimento Sustentável que concluímos serem os prioritários à Baluarte Cultura ao final do processo.

Anualmente, nosso mais alto órgão de governança revisa o resultado deste processo para assegurar a continuidade de sua pertinência. Não houve alteração em relação à Matriz de Materialidade apresentada no Relatório de 2020.



O detalhamento da Matriz de Materialidade presente no último capítulo deste relato GRI ajuda a identificar como estes 05 ODS estão atravessados em todas as nossas ações.



# RESULTADOS 2021

(GRI 2-7, 2-8, 2-23, 2-24, 2-25, 2-26, 201-1, 204-1; 405-1; 401-1; 401-2; 404-3; 405-1; 405-2)

## INFORMAÇÕES FINANCEIRAS

Recursos Mobilizados:

**R\$29.279.886,85** (+146% em relação ao ano anterior)

Nosso resultado operacional foi 49% superior ao ano de 2020 pois seguimos na gestão conservadora de caixa com orçamento base zero.

## PESSOAS COLABORADORAS

Quantidade:

**22 pessoas** (+5% em relação ao ano anterior)

Idade Média:

**30 anos** (+4% em relação ao ano anterior)

Taxa Média Anual de Rotatividade:

**14%** (+9% em relação ao ano anterior)

Rácio de Pagamento:

**8,95%** (-5% em relação ao ano anterior)

Políticas Internas:

**Capacitações, Home Office, Banco de Horas**

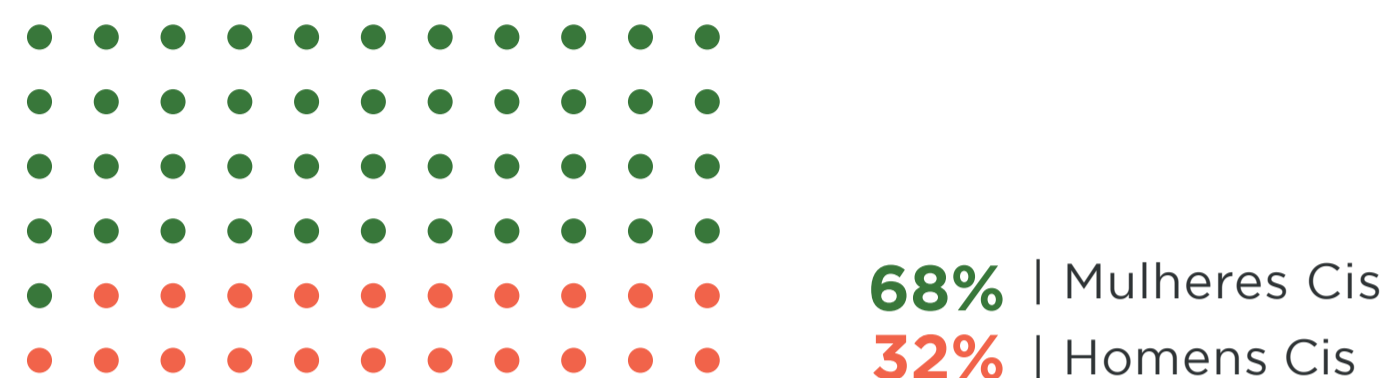
Benefícios Adicionais:

**Plano de saúde, Alimentação, Transporte, Vale Cultura, Licenças Maternidade e Paternidade extendidas.**





### Diversidade de Gênero:



### Diferença da remuneração média por gênero:

**0%**

### Ajuste Salarial:

**5%**

### Promoções de Pessoas Colaboradoras:

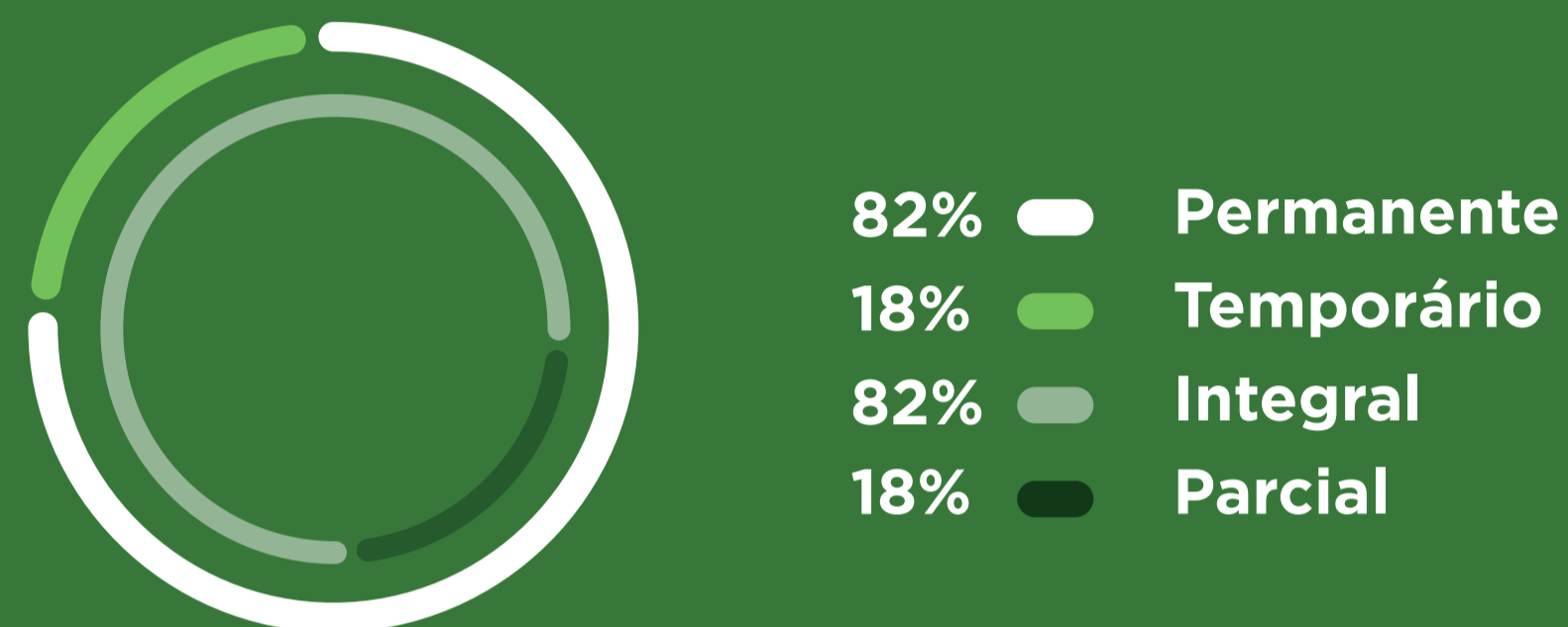
**08** (+700% em relação ao ano anterior)

### Índice de Satisfação:

**88% segundo pesquisa do selo Great Place to Work, que mede e certifica a satisfação da equipe com o trabalho.**

(+2% em relação ao ano anterior)

### Tipos de contrato de trabalho:



### Horas de Capacitação:





## POLÍTICA DE EQUIDADE DE GÊNERO E COMITÊ DE DIVERSIDADE

---

A Baluarte Cultura é uma empresa de composição majoritariamente feminina e cujo grupo de proprietárias/acionistas é 100% formado por mulheres. Ao longo de nossos 16 anos de operação, sempre identificamos a oportunidade de ajudar a promover a equidade de gênero em nossos segmentos de atuação, inspirando positivamente nosso ecossistema. Em 2019, assinamos nosso compromisso com o WEPs - Women's Empowerment Principles (Princípios do Empoderamento das Mulheres), uma iniciativa da ONU Mulheres com o Pacto Global da ONU. Como desdobramento, decidimos estruturar e formalizar, em 2020, a primeira versão de nossa **Política de Equidade de Gênero**. Nosso objetivo é implementar ações que tenham como objetivo reduzir, através da nossa operação, as desigualdades de gênero, bem como outras disparidades a ela interseccionadas. Estas ações foram divididas em 10 compromissos, que incluem, por exemplo: a garantia de igualdade salarial; pesquisas internas de autodeclaração para monitoramento da composição da equipe; e a criação de um **Comitê de Diversidade** para o acompanhamento e revisão periódica da Política.



Ao longo de 2021 o Comitê de Diversidade realizou seus primeiros encontros tanto para análise e aprimoramento da Política quanto para a implementação, incluindo a execução do Cadastro de Fornecedores, onde inserimos no processo de contratação o mapeamento de práticas e políticas de diversidade e inclusão das empresas parceiras.



Pensando em construir ações de equidade e diversidade alinhadas à Agenda 2030? Fale com a gente **aqui**.



## COMUNIDADE

### a. Empregos Internos:

Taxa de Crescimento do Emprego:

**10%** (+129% em comparação ao ano anterior)

Pessoas colaboradoras que deixaram a empresa:

**03**

Novas posições:

**02**

### b. Fornecedores Locais:

% sobre Faturamento:

**25%** (-13% em relação ao ano anterior)

Abrangência:

**Rio de Janeiro (RJ) e São Paulo (SP).**

### c. Empregos Gerados:

Diretos:

**22**

Indiretos:

**99**





## MANUAL DA PESSOA COLABORADORA

(GRI 2-23, 2-24, 2-26, 2-27, 205-1)

Atualizamos em 2021 o nosso Manual da Pessoa Colaboradora, um documento que tem como objetivo transparecer informações importantes relacionadas à cultura organizacional para toda a nossa equipe, de forma a pactuar nossos princípios, visando a uma atuação com transparência e verdade em todas as nossas relações. Uma das novidades de 2021, foi a atualização da política de Home Office oficializando o formato híbrido de trabalho.

## LEI GERAL DE PROTEÇÃO DE DADOS

(GRI 2-26)

Para garantir a conformidade com a nova Lei Geral de Proteção de Dados (nº 13.709/2018), criamos um grupo de trabalho para a elaboração da nossa Política de Privacidade, contendo a descrição das formas como a Baluarte Cultura utiliza os dados fornecidos por pessoas externas à organização, discriminadas a partir da ocasião específica em que coletamos estas informações.



## CÓDIGO DE CONDUTA

(GRI 2-23, 2-24, 2-26, 2-27, 205-1)

Em 2021 garantimos a circulação e a ciência do nosso Código de Conduta entre nossos stakeholders. O Código foi criado em 2020 e tem por objetivo estabelecer os princípios éticos e normas de conduta que devem orientar as relações internas e externas da Baluarte Cultura. Este código estabelece os padrões a serem atendidos pelos fornecedores e parceiros, bem como expectativas com relação à conformidade com as leis e outros princípios relativos a direitos humanos, não discriminação, meio ambiente, anticorrupção, sociedade, cadeia de valor, concorrentes e governo. Formalizamos e registramos a ciência de todos os fornecedores e parceiros em relação a este Código de Conduta, independentemente de sua caracterização jurídica e porte, para que os serviços sejam realizados com transparência e integridade, comprometidos com altos padrões de conduta ética e respeitosa. A Baluarte Cultura não tolera corrupção de nenhuma forma nem violações de direitos humanos. Quaisquer práticas que desrespeitem o termo poderão resultar em rescisão de relação. O documento se aplica a toda rede de fornecedores da Baluarte Cultura, que deverão garantir que os requisitos aqui apresentados, bem como outros termos contratuais, se apliquem a toda sua cadeia de fornecimento, incluindo subfornecedores, subcontratados e agências de trabalho temporário. Não houve alteração em nosso Código de Conduta ao longo de 2021.

Para acessá-lo, clique [aqui](#).



## MEIO AMBIENTE

(GRI 305-1, 305-2, 305-3, 305-4)

Metodologia de Cálculo:

### GHG Protocol Corporate Value Chain Standard

Pegada de Carbono (custo em toneladas por escopo):

Escopo 01	0,000
Escopo 02	1,100
Escopo 03	2,460
Total	<b>3,560 tCO2e</b>

Compensação (em toneladas):

**5 tCO2e**

CO<sup>2</sup> não emitido: (em toneladas)

**0,021 toneladas\***

Consumo Energético

**7.490KWh** (-43% em relação ao ano anterior)

Água Economizada

**510L**

\*(pelo uso de serviços como assinaturas digitais de documentos e entregas via bicicleta)

## CÓDIGO VERDE, NET ZERO E SCIENCE BASED TARGETS (SBTi)

Em 2021 atualizamos o nosso Código Verde, que oficializa e implementa um conjunto de diretrizes internas que nos ajudam a garantir que nossa operação esteja em conformidade com nosso objetivo de gerar impactos ambientais positivos, bem como mitigar impactos negativos decorrentes de nossas atividades. As principais novidades desta edição são: a sistematização do nosso Cálculo de Emissões de gases do Efeito Estufa através de padrões reconhecidos internacionalmente e a aprovação das nossas metas de redução de emissões pela Science Based Targets (SBTi).

Até 2020, calculávamos anualmente a emissão parcial de CO<sub>2</sub> referente à nossa operação.

Neste último ano, passamos a adotar o GHG Protocol, que é a principal referência mundial em ferramenta de cálculo de emissões. Além disso, em parceria com o programa Amigo do Clima, da WayCarbon, realizamos um avanço significativo em nossa Gestão de Emissões. Agora, além de medir integralmente nosso inventário de emissões - ou seja, a quantidade de emissões geradas por toda a nossa operação - também realizamos sua compensação investindo em iniciativas responsáveis por neutralizar essas emissões.

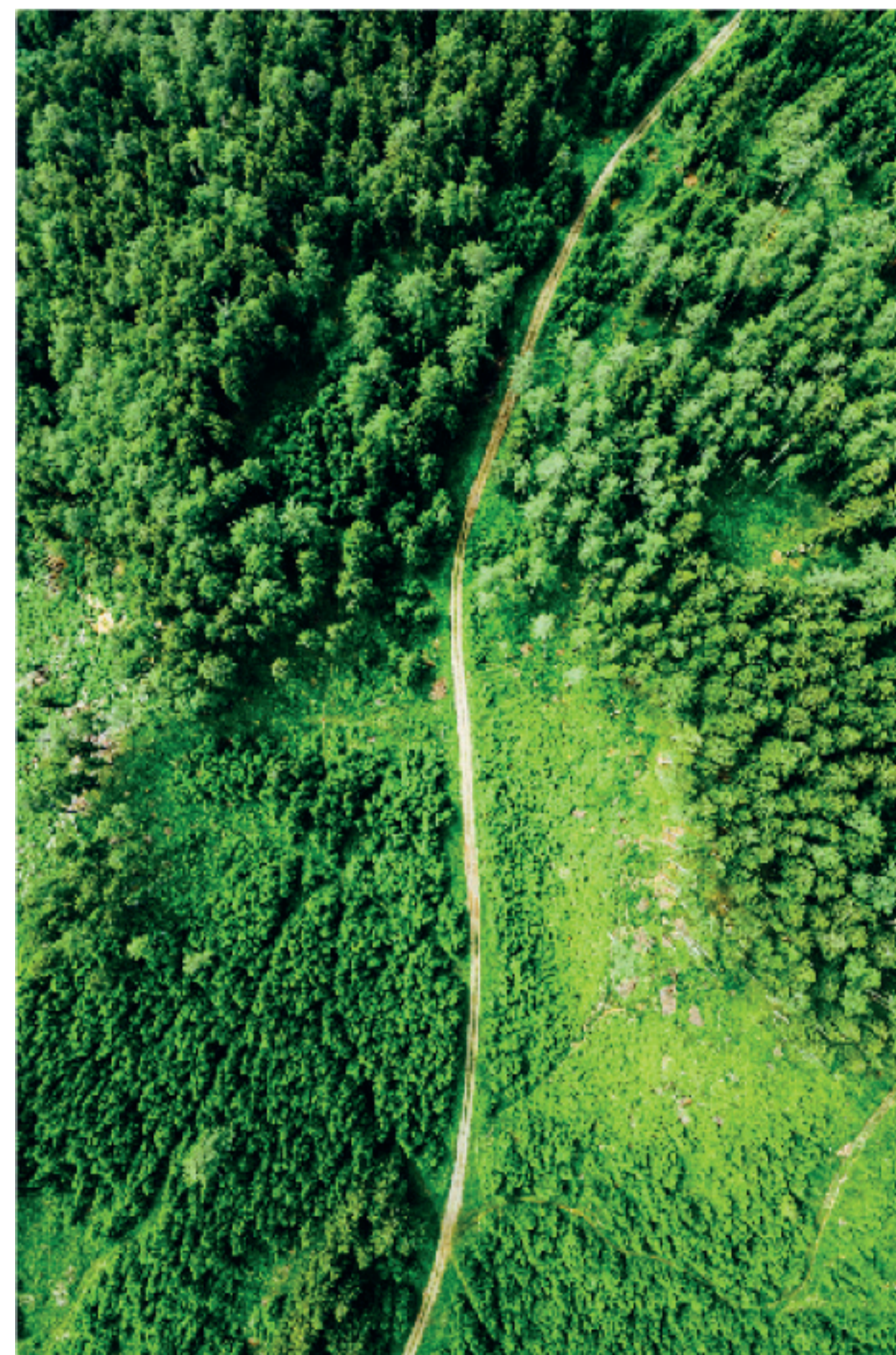




Considerando isso, além de nosso compromisso com o Movimento Ambição Net Zero, submetemos nossas metas de redução no Science Based Target Initiative (ligada à ONU). A Baluarte Cultura se orgulha de ter sido a 3ª empresa brasileira a ter suas metas aprovadas por esta importante iniciativa.

A partir delas, a Baluarte Cultura se compromete em reduzir as emissões absolutas de GHG do escopo 1, e as do escopo 2 em 50% até 2030, a partir do ano-base de 2018. Também se compromete em medir e reduzir as emissões do escopo 3.

Para atingir essa meta, pretendemos reduzir as emissões de escopo 2 passando a utilizar energias de fontes renováveis, fazendo a transição para energia de fazendas de painéis solares. Para medir e reduzir as emissões de escopo 3, seguiremos mapeando políticas e práticas das empresas e setores parceiros.



\*foto ilustrativa.



# ARTICULAÇÕES E RECONHECIMENTOS

(GRI 2-23, 2-24, 2-25, 2-26, 2-27, 2-28, 205-1)

Atuamos conectadas ao ecossistema da Economia Criativa e do Impacto Positivo. Para tanto, nos engajamos em uma série de importantes iniciativas neste sentido ao longo do ano.

Em 2021, mantivemos as nossas articulações e compromissos com os **Princípios do Empoderamento da Mulher (WEPs)**, o **Pacto Global da ONU**, o **Sistema B**, o **Business Ambitions for 1.5°C**, o **Net Zero 2030**, o **Covida20**, e o **Great Place to Work** - que nos recertificou pelo terceiro ano consecutivo como um “ótimo lugar para trabalhar”.



Também passamos a fazer parte da “Coalizões pelos Fundos Filatropicos’ e estabelecemos uma nova conexão com o Catalyst 2030, movimento global que reúne empreendedores de impacto e ativistas sociais de todos os setores, com o objetivo de criar abordagens inovadoras para acelerar a implementação dos 17 Objetivos de Desenvolvimento Sustentável até 2030. A coalizão, lançada em janeiro de 2020 durante o Fórum Econômico Mundial, conta com mais de 500 empreendedores sociais, cujo trabalho impacta diretamente cerca de 2 bilhões de pessoas em 195 países.

Além disso, a Baluarte Cultura recebeu a classificação AA (top 3%), que indica um estágio de qualidade extremamente alto, na pesquisa “Melhores para o Brasil”. A iniciativa, realizada pela startup Humanizadas, ouvir mais de 84 mil pessoas entre sociedade, colaboradores, lideranças, clientes e parceiros de mais de 300 organizações para reconhecer aquelas que mais de destacam na geração de impactos positivos.

No ano em que lançamos a 1ª versão da nossa Política de Equidade de Gênero e iniciamos a estruturação do nosso Comitê de Diversidade, tivemos nossas ações reconhecidas com menção honrosa no Prêmio WEPs 2021, do qual fomos finalistas.

A premiação é realizada pelo Programa Ganha-Ganha, uma parceria entre a ONU Mulheres e a Organização Internacional do Trabalho (OIT), com o financiamento da União Europeia, com o objetivo de promover o empoderamento econômico e a liderança das mulheres como um dos pilares para um crescimento sustentável, inclusivo e equitativo.



# SOBRE O RELATÓRIO

(GRI 3-1, 2-4, 3-2)

---

Esta é a 2ª vez que publicamos em conformidade com a Global Reporting Initiative (GRI), uma das principais diretrizes internacionalmente reconhecidas de relato e gestão de Sustentabilidade. No entanto, esta publicação possui um caráter ainda mais especial por sermos uma das primeiras empresas brasileiras a adotarem as normas atualizadas pela GRI 2021, que oficialmente entra em vigor apenas para os Relatos de 2022 publicados em 2023, refletindo nossa preocupação em estarmos sempre atualizadas com os mais avançados padrões de transparência e sustentabilidade.

Também estruturamos este relato em acordo com os modelos da política de Comunicação do Progresso (COP) do Pacto Global das Nações Unidas. A Baluarte Cultura reitera o apoio aos dez princípios do Pacto Global sobre direitos humanos, trabalho, meio ambiente e combate à corrupção. Estamos empenhados em tornar o Pacto Global e seus princípios parte da estratégia, da cultura e das operações cotidianas de nossa empresa e em nos envolvermos em projetos cooperativos que promovam os objetivos mais amplos de desenvolvimento das Nações Unidas, em particular os Objetivos de Desenvolvimento Sustentável.

Nas páginas seguintes, apresentamos o Índice Remissivo GRI, que inclui a correlação com os princípios do Pacto Global, e nossa Matriz de Materialidade detalhada.

Este Índice Remissivo GRI se difere estruturalmente daquele apresentado no relato anterior pois, além da atualização para a correlação com os novos indicadores GRI, até a data de publicação deste relatório, as normas 2021 ainda não estavam disponibilizadas em língua portuguesa.



## ÍNDICE REMISSIVO GRI

Indicador GRI	Descrição*	Página/ Resposta Direta	Pacto Global
<b>A Entidade e suas Práticas de Relato</b>			
2-1	Detalhes da Organização	pág. 4	
2-2	Entidades Incluídas no Relato de Sustentabilidade da Organização	A Baluarte Cultura é a única entidade incluída no relato porque não abrange outras marcas.	
2-3	Período do Relato, frequência e ponto de contato	Relatório Anual, referente ao período de 01/01/2021 à 31/12/2021. Mais em contato@baluarte cultura.com.br.	
2-4	Retificações de Informações	Não houve.	
2-5	Auditoria Externa	Não houve.	
<b>Atividades e Trabalhadores</b>			
2-6	Atividades, cadeia de valor e outras relações de negócio	págs. 4, 7 - 23, 32	
2-7	Empregados	págs. 25, 26, 28	
2-8	Trabalhadores que não são empregados	págs. 25, 26, 28	

\*em tradução livre, pois até a data de publicação deste relatório as normas GRI 2021 ainda não estavam disponibilizadas em língua portuguesa.



Indicador  
GRI

Descrição\*

Página/  
Resposta Direta

Pacto Global

## Governança

2-9	Estrutura de Governança e composição	págs. 2, 35	
2-10	Nomeação e Seleção do mais alto órgão de governança	O mais alto órgão de governança da Baluarte Cultura é constituído pela própria Diretoria, que é composta por suas sócias-fundadoras, não havendo quaisquer outros critérios de seleção e nomeação além deste.	
2-11	Cargos do mais alto órgão de governança		
2-12	Papel do mais alto órgão de governança na supervisão da gestão de impactos	págs. 2, 35	
2-13	Delegação de responsabilidades para gestão de impactos	A responsabilidade pela mensuração de impactos de nossas ações é partilhada entre todas as equipes, que mensalmente coletam os indicadores a serem avaliados pela Diretoria anualmente.	
2-14	Papel do mais alto órgão de governança no relato de sustentabilidade.	Este relato teve o seu conteúdo aprovado pela Diretoria da Baluarte Cultura.	
2-15	Conflito de interesses	pág. 29,	
2-16	Comunicação de preocupações críticas	A Baluarte Cultura possui um Comitê de Gerenciamento de Crise formado por membros de sua própria equipe, e onde a Diretoria está representada. Temos como política o acionamento deste comitê todas as vezes em que forem identificadas suspeitas de riscos à nossa operação ou reputação. Em 2021, foram registradas 03 ocorrências, todas devidamente solucionadas.	
2-17	Conhecimento coletivo do mais alto órgão de governança	pág. 32	
2-18	Avaliação de performance do mais alto órgão de governança	Atualmente, a Diretoria não possui um método sistematizado de avaliação de sua performance em gestão de impactos.	
2-19	Políticas de Remuneração	A remuneração de todas as pessoas da Baluarte Cultura segue o nosso Plano de Cargos e Salários, um documento amplamente compartilhado com toda a equipe onde são descritos os cargos, atribuições, níveis de autonomia e remuneração correspondente, sem quaisquer outras distinções não justificadas por estes critérios.	
2-20	Critérios para determinar remuneração		
2-21	Rácio de pagamento anual	pág. 25	

\*em tradução livre, pois até a data de publicação deste relatório as normas GRI 2021 ainda não estavam disponibilizadas em língua portuguesa.



Indicador GRI	Descrição*	Página/ Resposta Direta	Pacto Global
<b>Estratégia, políticas e práticas</b>			
2-22	Declaração do mais alto executivo sobre sustentabilidade	págs. 2 e 24	Princípios 7, 8 e 9
2-23	Compromissos políticos	págs. 29 - 32	Princípios 1, 2, 3, 4, 6 e 10
2-24	Incorporação dos compromissos políticos	págs. 29 - 32	Princípios 1, 2, 3, 4, 6 e 10
2-25	Processos para mitigar impactos negativos	págs. 29 - 32, 35, 36	
2-26	Mecanismos para orientações e preocupações referentes à ética e integridade	A Baluarte Cultura assegura o amparo legal das suas atividades através de serviço continuado de assessoria jurídica disponibilizado para todas as equipes e grupos de trabalho. Ver também pág. 23 (Código de Conduta).	Princípios 1, 2, 3, 4, 6 e 10
2-27	Conformidade com leis e regulações	Não houve, durante o período de relato, nenhuma inconformidade legal e/ou fiscal em relação às legislações e regulações em vigor.	Princípios 1, 2, 3, 4, 6 e 10
2-28	Associações	pág. 32	

## Engajamento de Stakeholders

2-29	Abordagem de engajamento de stakeholders	pag. 24	
2-30	Acordos de negociação coletiva	100%	
			Princípio 3

\*em tradução livre, pois até a data de publicação deste relatório as normas GRI 2021 ainda não estavam disponibilizadas em língua portuguesa.



Indicador GRI	Descrição*	Página/ Resposta Direta	Pacto Global
<b>Tópicos Materiais</b>			
3-1	Processos para determinação de Tópicos Materiais	págs. 2 e 24	
3-2	Lista de Tópicos Materiais	págs. 24, 40, 41	
3-2	Gerenciamento de Tópicos Materiais	págs. 24, 40, 41	
<b>Desempenho Econômico</b>			
201-1	Valor econômico direto gerado e distribuído	págs. 7, 8, 25, 26	
<b>Práticas de Compra</b>			
204-1	Proporção de gastos com fornecedores locais	pág. 28	
<b>Combate à Corrupção</b>			
205-1	Operações avaliadas quanto a riscos relacionados à corrupção	págs. 29, 35	Princípio 10

\*em tradução livre, pois até a data de publicação deste relatório as normas GRI 2021 ainda não estavam disponibilizadas em língua portuguesa.



Indicador  
GRI

Descrição

Página/  
Resposta Direta

Pacto Global

## Energia

302-1	Consumo de energia dentro da organização	pág. 30	Princípios 7, 8 e 9
-------	--	---------	---------------------

## Emissões

305-1	Emissões diretas (Escopo 1) de gases de efeito estufa (GEE)	pág. 30	Princípios 7, 8 e 9
305-2	Emissões indiretas (Escopo 1) de gases de efeito estufa (GEE)	pág. 30	Princípios 7, 8 e 9
305-3	Outras emissões indiretas (Escopo 1) de gases de efeito estufa (GEE)	pág. 30	Princípios 7, 8 e 9
305-5	Outras emissões indiretas (Escopo 1) de gases de efeito estufa (GEE)	pág. 30	Princípios 7, 8 e 9



Indicador GRI	Descrição	Página/ Resposta Direta	Pacto Global
<b>Emprego</b>			
401-1	Novas contratações e rotatividade de empregados	pags. 25 - 28	
401-2	Benefícios oferecidos a empregados em tempo integral que não são oferecidos a empregados temporários ou de período parcial	pags. 25 - 28	
<b>Capacitação e Educação</b>			
404-3	Percentual de colaboradores que recebem avaliações regulares de desempenho e de desenvolvimento de carreira	100%	
<b>Diversidade e Igualdade</b>			
405-1	Diversidade em órgãos de governança e empregados	págs. 2; 25 - 27	Princípio 6
405-2	Proporção entre o salário-base e a remuneração recebidos pelas mulheres e aqueles recebidos pelos homens	págs. 2, 25 - 27	Princípio 6



## MATRIZ DE MATERIALIDADE DETALHADA

Descrição	Indicadores GRI Relacionados	Localização dos Impactos
Tópico Material: Redução das Desigualdades (ODS 10)		
<p>A Redução das Desigualdades é o principal Objetivo de Desenvolvimento Sustentável assumido pela Baluarte Cultura em sua estratégia. O tópico contém aspectos relacionados às iniciativas realizadas para promover equidade e a igualdade de oportunidades.</p>	<p>3: Tópicos Materiais 401: Emprego 404: Ética e Integridade 405: Diversidade e Igualdade</p>	<p>Dentro e Fora</p>
Tópico Material: Educação de Qualidade (ODS 4)		
<p>O tópico consiste no conjunto de iniciativas desenvolvidas pela Baluarte Cultura para promover educação equitativa e qualificada.</p>		<p>Fora</p>
Tópico Material: Trabalho Decente e Crescimento Econômico (ODS 8)		
<p>O tópico consiste no conjunto de recursos utilizados pela Baluarte Cultura para assegurar uma gestão responsável do ponto de vista econômico, social e ambiental.</p>	<p>401: Emprego 404: Ética e Integridade</p>	<p>Dentro e Fora</p>



### Tópico Material: Cidades e Comunidades Sustentáveis (ODS 11)

O tópico abrange as iniciativas da Baluarte Cultura para viabilizar e democratizar ações e manifestações culturais.

Fora

### Tópico Material: Consumo e Produção Responsáveis (ODS 12)

O tópico corresponde ao modo como a Baluarte Cultura gere seus impactos sobre o meio ambiente.

302: Energia  
303: Emissões

Dentro e Fora



