



# RELATÓRIO INTEGRADO 2021

# SUMÁRIO

<b>3</b>	CARTA DA ADMINISTRAÇÃO
<b>4</b>	SOBRE A IGUÁ
<b>6</b>	PRINCIPAIS RESULTADOS
<b>7</b>	MATERIALIDADE
<b>12</b>	GOVERNANÇA
<b>17</b>	CAPITAL FINANCEIRO
<b>23</b>	CAPITAL OPERACIONAL E ESTRUTURAL
<b>30</b>	CAPITAL NATURAL
<b>42</b>	CAPITAL HUMANO
<b>50</b>	CAPITAL SOCIAL E RELACIONAMENTO
<b>55</b>	INOVAÇÃO
<b>59</b>	VISÃO DE FUTURO
<b>60</b>	SOBRE ESTE RELATÓRIO
<b>61</b>	CARTA DE ASSEGURAÇÃO
<b>62</b>	SUMÁRIO DE CONTEÚDO DA GRI E SASB
<b>74</b>	ANEXOS

# CARTA DA ADMINISTRAÇÃO

[GRI 102-14] [GRI 102-15] [GRI 102-29] [GRI 102-31]

**Eficiência operacional, desenvolvimento de novos negócios, adequação regulatória e aprofundamento na agenda ESG** (ambiental, social e governança) são os quatro grandes pilares de atuação para a companhia e tornaram-se o foco da Iguá durante o ano de 2021.

No pilar de **eficiência operacional**, permanecemos investindo na modernização de nossas plataformas voltadas à tecnologia da informação, avanços percebidos com a implantação do SAP, além da implementação de CRM, o *Salesforce*. As novas operações, como o Rio de Janeiro, contarão com uma ferramenta de trabalho para a equipe de campo, tornando-se mais um exemplo de como metas, processos e a forma como operamos o negócio têm se tornado meios de transformação e modernização.

Quanto ao **desenvolvimento de novos negócios** conseguimos viabilizar um novo parceiro na companhia. A operação que permitiu esse feito passou por um processo rigoroso

de *due diligence* e de preparação em relação à profundidade de conhecimento da organização. Ter ao nosso lado representantes que possuem vontade em realizar grandes investimentos no setor nos permitiu endereçar a necessidade de financiamento para a expansão da empresa. A oferta no leilão do Rio de Janeiro foi bem sucedida e se concretizou como uma oportunidade do novo sócio de suportar o crescimento da Iguá.

Sobre os avanços na **agenda regulatória** tivemos conquistas relevantes no ano de 2021. Alguns reajustes que estavam represados em diversas operações foram realizados e a revisão tarifária de Cuiabá, encarada como um grande desafio por muito tempo, representou um grande passo. Continuamos focados em desenvolver a agenda regulatória de forma eficaz e reconhecemos marcos importantes que precisam ser dados. Existem discussões essenciais em diversas operações nas quais iremos avançar.

Falar do nosso **posicionamento ESG** é de extrema importância para contemplarmos os rearranjos organizacionais que nos permitiram direcionar esforços para permanecermos evoluindo em capacidade de execução, estrutura e gestão estratégica a partir de bases e iniciativas sustentáveis. No ano de 2021 reestruturamos o plano estratégico SERR, relançado no Dia Mundial da Água, e expandimos a visão para além dos muros da companhia. A Iguá assumiu o compromisso público relacionado às emissões de carbono e baseado na ciência, um avanço inovador no setor de saneamento. Os impactos ambientais positivos dos investimentos foram reconhecidos pelo Prêmio Nacional de Qualidade no Saneamento (PNQS), a única premiação do mundo voltada à gestão ambiental no setor, considerada a principal no país.

O maior desafio é executar de forma coordenada todas as frentes que sustentam os quatro pilares. A capacidade de transformação das nossas ações configura um ecossistema que por si só traz desafios específicos. A pressão inflacionária e a concorrência por recursos vão nos demandar profissionais do saneamento de uma maneira que nunca foi percebida. Compreender a essencialidade da retenção de talentos é uma alavanca para o sucesso do plano ambicioso que constitui essa agenda atualmente.

A atual posição é resultado de objetivos traçados e buscados com muito foco, fomentada por uma estrutura de capital adequada, um time engajado, um bom ambiente de trabalho e um plano estratégico claro. O Rio de Janeiro será uma escola para as iniciativas ESG e, potencialmente, uma vitrine do que podemos realizar do lugar onde nos encontramos como organização. Reconhecemos o desafio de continuar trabalhando de maneira diferente, mas seguimos orientados para **criação de valor e para a transformação do centro de gravidade da organização**. É hora de trazer mais protagonismo aos colaboradores para que eles tenham liberdade, iniciativa e flexibilidade. É o espaço para trazer a visão do ângulo de quem faz, para a companhia se tornar ainda melhor.

Olhando para frente, a fase que se inicia é de estabilização da integração do Rio de Janeiro, que vem com uma grande oportunidade de abordarmos as novas estratégias voltadas ao legado e à criação de valor ESG, com possibilidades de olhar para um futuro mais sustentável do saneamento. As particularidades do aprendizado da operação, da geografia, dinâmica, sistema e da relação com o cliente constituem uma performance que irá nos acompanhar em todos os novos negócios em crescimento.

*Carlos Brandão, CEO*

# SOBRE A IGUÁ

[GRI 102-1] [GRI 102-2] [GRI 102-6] [GRI 102-7]

A Iguá Saneamento S.A. é uma companhia de saneamento que atua no gerenciamento e na operação de sistemas de abastecimento de água e esgotamento sanitário.

Estamos presentes em 39 municípios de seis estados brasileiros: Alagoas, Mato Grosso, Santa Catarina, São Paulo, Rio de Janeiro e Paraná. Atuamos em 18 operações, sendo 15 concessões e 3 parcerias público-privadas, que somadas atendem a mais de 7 milhões de pessoas em comunidades de diferentes portes. Atualmente emprega cerca de 2 mil pessoas.

Desde 2017 nos dedicamos em levar saneamento às populações atendidas, ajudando na universalização dos serviços de água e esgoto.

O alcance dos serviços prestados nos coloca entre os principais operadores privados do setor de saneamento do país.

Na nossa sede está localizada na Rua Gomes de Carvalho, 1.507 - 11º andar - Vila Olímpia, São Paulo/SP - CEP 04547-005. [GRI 102-3]

**18**  
OPERAÇÕES

**6**  
ESTADOS

**39**  
MUNICÍPIOS

MAIS DE  
**7** MILHÕES  
DE PESSOAS ATENDIDAS

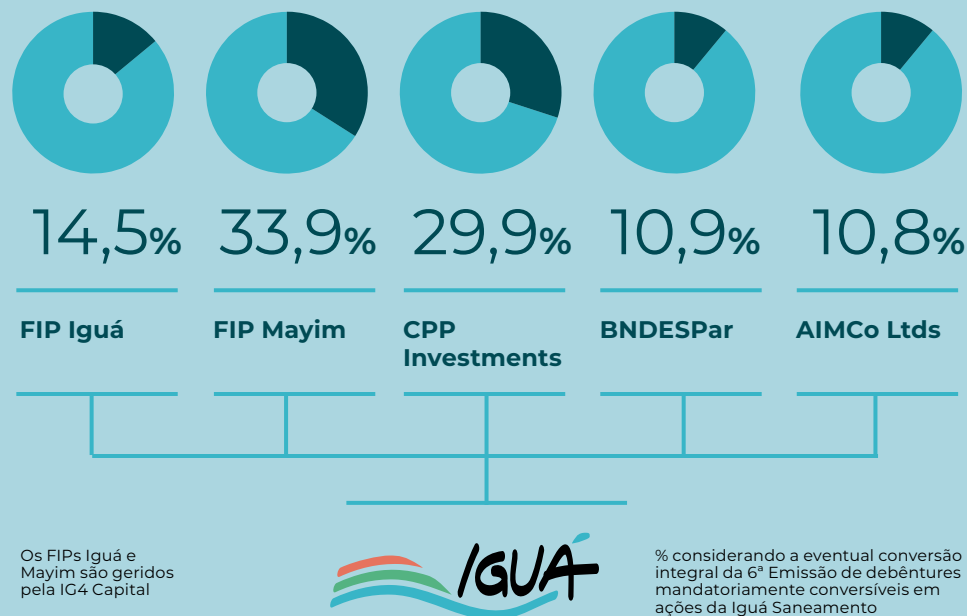
MAIS DE  
**2** MIL  
FUNCIONÁRIOS

MAIS DE  
**R\$ 1** BILHÃO  
DE VENDAS LÍQUIDAS

**R\$ 7,9** BILHÕES  
DE CAPITALIZAÇÃO TOTAL\*

\* R\$5,0BI de dívidas e R\$2,9 BI de patrimônio líquido

## Estrutura acionária [GRI 102-5]



A Iguá Saneamento S.A. ("Companhia") é uma sociedade anônima de capital aberto, com sede na Rua Gomes de Carvalho, 1.507, 11º andar, na cidade de São Paulo/SP, e tem como objetivo principal a atuação na área de saneamento básico, diretamente ou através de sociedades em que vier a participar como sócia ou acionista, por meio da realização das atividades de captação, tratamento, distribuição geral de água, coleta e tratamento de esgoto, elaboração de projetos e estudos técnicos, bem como construção, operação, conservação, manutenção, modernização, ampliação, exploração das obras e sistema de saneamento básico, enfim, todas as atividades necessárias à plena atuação na área de saneamento básico, podendo, inclusive, adquirir negócios já ou a serem implantados, além da participação em outras sociedades como sócia ou acionista. As informações financeiras intermediárias individuais e consolidadas da Companhia relativas ao período findo em 31 de dezembro de 2021 abrangem a Companhia e suas controladas (conjuntamente referidas como "Grupo").

# Universalização do Saneamento Básico [GRI 103-2]

A Iguá tem como propósito ser a **MELHOR** empresa de saneamento para o **BRASIL**, garantindo saneamento às populações atendidas e contribuindo para que o país alcance a universalização dos serviços de água e esgoto.

Estar em diferentes contextos nos proporciona a oportunidade de trabalhar em realidades distintas do saneamento, constituindo um relevante desafio técnico e operacional.

O Novo Marco Legal de Saneamento Básico determina metas de universalização que ofereçam o acesso de 99% (noventa e nove por cento) da população à água potável e de 90% (noventa por cento) ao tratamento de esgotos, até 31 de dezembro de 2033. A Iguá está engajada e comprometida em contribuir para o atingimento dessas metas.

## Como fazemos [GRI 303-1]

### Captação

A captação da água é feita em mananciais superficiais e subterrâneos.

### Tratamento da água

Em seguida a água é encaminhada para as estações de tratamento, em que passam pelos processos de coagulação, decantação e filtração, e que, com a adição de produtos químicos específicos, garantem a produção de água potável de qualidade.

### Distribuição da água

Depois de tratada, a água é distribuída para os clientes por meio de um sistema formado por adutoras, redes de distribuição, estações elevatórias, *boosters* e reservatórios monitorados. A leitura do hidrômetro é feita mensalmente para cálculo do consumo e emissão da fatura de água.

### Verificação

Durante o processo de tratamento da água e na distribuição, são coletadas amostras que passam por controles físico-químicos e bacteriológicos em laboratórios próprios da Iguá e credenciados, com os quais a companhia mantém parceria.

### Coleta e tratamento de esgoto

O esgoto gerado nas residências é coletado e levado em tubulações e estações elevatórias até às estações de tratamento. Ali passa por processo para retirada de sólidos e impurezas, ficando em condições de ser devolvido ao meio ambiente.

### Monitoramento

O monitoramento da eficiência das estações de tratamento de esgoto é feito em consonância com os requisitos do Conselho Nacional do Meio Ambiente (Conama).

## Plano estratégico de sustentabilidade SERR [GRI 103-2]

O Plano Estratégico de Sustentabilidade SERR foi lançado em 2018 com o intuito de inserir a agenda da Sustentabilidade em cada uma das áreas de negócio e estruturar a organização para o modelo ESC. Em 2020, iniciou-se o aprimoramento entre o alinhamento dos eixos e os projetos relacionados, assim como dos respectivos Objetivos de Desenvolvimento Sustentável associados.

No Dia Mundial da Água, em 22/03/2021, a Iguá anunciou a reestruturação do SERR. Esse processo permitiu a incorporação de novos temas relevantes para a estratégia da companhia, assim como a criação e acompanhamento de indicadores alinhados com as premissas da agenda de desenvolvimento sustentável. Para 2022, novas iniciativas serão consideradas no SERR, com o objetivo de garantir a cobertura em todos os aspectos do ESG e trazer a convergência adicional com SASB Standards e GRI Reporting Framework.

A Iguá reforçou o seu compromisso em identificar e gerenciar riscos relacionados ao impacto das mudanças climáticas. Em 2021 foram elaborados Planos de Segurança Hídrica (PSH) para as unidades que operam sistemas de água. Nos referidos planos são retratadas a disponibilidade, o manejo e as condições ambientais atuais dos mananciais de água. Por meio dos PSH, a Iguá irá atuar na proteção dos seus mananciais para garantir a preservação dos recursos hídricos utilizados para o abastecimento da população e assim minimizar os efeitos das mudanças climáticas nas operações onde atua. **[SASB IF-WU-450a.4]**

# PRINCIPAIS RESULTADOS

ÁGUA		ESGOTO	
IMPLANTAÇÃO DE MAIS DE	MAIS DE	IMPLANTAÇÃO DE MAIS DE	MAIS DE
<b>72 KM</b>	<b>11 MIL</b>	<b>214 KM</b>	<b>17 MIL</b>
DE REDES DE DISTRIBUIÇÃO	NOVAS LIGAÇÕES	DE REDES COLETORAS	NOVAS LIGAÇÕES

Reestruturação do Plano Estratégico de Sustentabilidade SERR



Criação da Fluxx.IA, a nova empresa de inovação do grupo

MAR

ABR

MAI

Ingresso do CPP Investments no corpo de acionistas

Vitória no leilão da CEDAE. Nova concessão de prestação de serviços públicos de abastecimento de água potável e esgotamento sanitário na Região Metropolitana do Rio de Janeiro, além de Paty do Alferes e Miguel Pereira, com investimentos previstos de R\$ 2,7 bilhões nos próximos 35 anos



Assinatura do contrato de concessão da Iguá Rio

1º Lugar no ranking da 100 *Open Startups* como a empresa de saneamento mais engajada em iniciativas de inovação aberta do país

Conclusão da emissão de debêntures no valor de R\$4 bilhões para pagamento da outorga

JUL

AGO

SET

4 anos de Iguá

Implementação do novo sistema ERP SAP

Primeiro edital para patrocínio de projetos socioambientais com o propósito de estimular o desenvolvimento econômico de regiões em situação de vulnerabilidade



Publicação do GRESB Assessment, uma plataforma global de benchmarking ESG para fundos de investimento

Pelo quinto ano consecutivo, eleita uma ótima empresa para trabalhar pela consultoria Great Place to Work (GPTW)



Reconhecimento de excelência de gestão e serviços da edição de 2021 do Prêmio Nacional de Qualidade no Saneamento (PNQS), única premiação do mundo voltada à gestão ambiental no setor e a maior no país

DIGI IGUA: implantação de aplicativo para a nossa plataforma de atendimento que já existe desde 2018

Implementação do CRM *Salesforce*

NOV

DEZ

Prêmio de Sustentabilidade da ABCON SINDCON nas categorias Inovação Técnica com um projeto desenvolvido pela Agreste Saneamento, em Alagoas





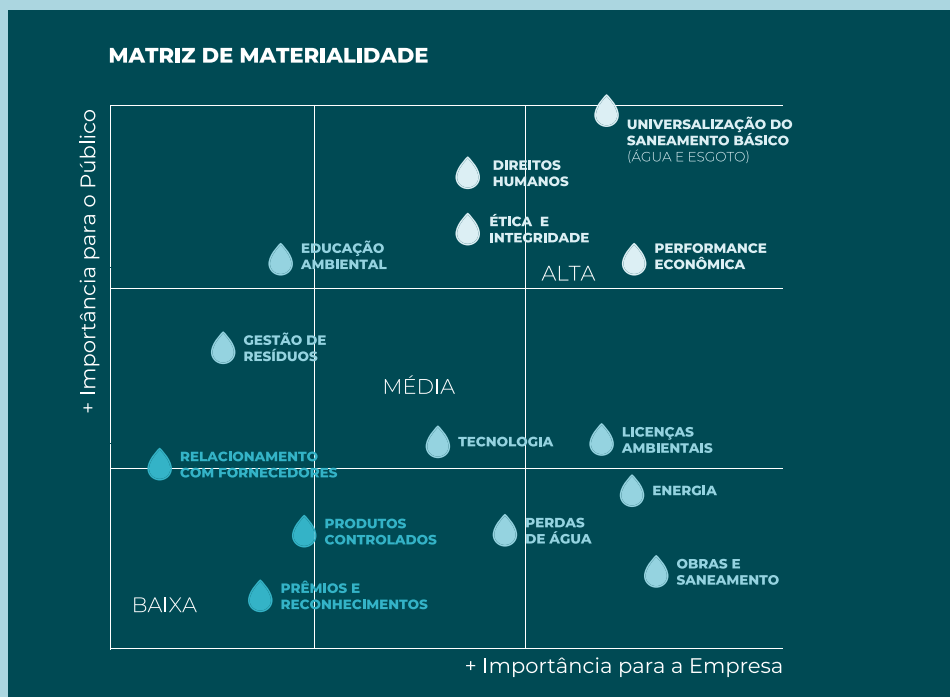
# MATERIALIDADE

# Desenvolvimento

O desenvolvimento da materialidade da Iguá foi realizado em um processo participativo em 2019 que envolveu os principais *stakeholders* de relacionamento da Companhia: público interno, clientes, imprensa e acionistas. Foram utilizadas diversas metodologias para a potencialização dos resultados de coleta, como abordagens de escuta individual e em grupo (presenciais e *online*), consulta pública e eventos. [GRI 102-42] [GRI 102-40] [GRI 102-43] [GRI 102-21]

Os resultados foram considerados para a priorização dos temas relevantes, a partir de 14 temáticas, desdobradas da estratégia empresarial. Esses temas são aqueles que afetam ou podem afetar a capacidade de uma organização de gerar valor e sua priorização é realizada com base na magnitude de cada um. [GRI 102-46] [GRI 102-21]

Os tópicos prioritários, tanto para a empresa quanto para os *stakeholders*, são considerados de alta materialidade e constituem o foco da estratégia, gestão, relacionamento e comunicação da Companhia. [GRI 102-44]



# Tópicos materiais priorizados [GRI 103-1] [GRI 103-2] [GRI 102-47]

TEMA MATERIAL	DESCRIÇÃO	ONDE OCORRE [GRI 103-1]	ODS
UNIVERSALIZAÇÃO DO SANEAMENTO BÁSICO (ÁGUA E ESGOTO)	Universalização do acesso à água de qualidade e esgoto para as comunidades atendidas pela empresa, conscientização da população em relação ao consumo de água, qualidade de vida da população, segurança hídrica, mudanças climáticas, preservação dos recursos hídricos e saúde pública.	<ul style="list-style-type: none"> <li>Fontes hídricas e meio ambiente</li> <li>Comunidades atendidas</li> <li>Unidades operacionais</li> <li>Sociedade em geral</li> <li>Consumidores</li> <li>Colaboradores</li> </ul>	2
			3
			6
			7
			10
			11
			12
			13
			14
			15
16			
DIREITOS HUMANOS	Geração de emprego e renda, desenvolvimento sustentável das comunidades, qualidade de vida dos colaboradores, diversidade.	<ul style="list-style-type: none"> <li>Colaboradores</li> <li>Comunidade</li> <li>Unidades operacionais</li> </ul>	3
			4
			8
			10
			11
12			
16			
ÉTICA E INTEGRIDADE	Impacto positivo, <i>compliance</i> , combate à corrupção, transparência nas tarifas	<ul style="list-style-type: none"> <li>Sociedade</li> </ul>	16
PERFORMANCE ECONÔMICA	Transparência na gestão de contratos e na cobrança de tarifas, investimento com foco em impacto social, excelência no atendimento ao cliente	<ul style="list-style-type: none"> <li>Comunidade</li> <li>Mercado financeiro</li> <li>Sociedade</li> </ul>	12
			16



## Formas de gestão [GRI 103-3]

Todo o conjunto de estratégias é discutido anualmente na aprovação do plano de negócios. Nesse momento, se leva em consideração as ponderações de capital financeiro e humano para priorizar cada uma das iniciativas. Em 2021, foram priorizadas:

### Novos negócios

Dentro da própria estrutura, há subdivisões para dedicação focada em diferentes vertentes de novos negócios, como licitações e privatizações, fusões e aquisições e desenvolvimento de negócios internos, além de uma área de inteligência de dados para levantar os melhores *benchmarks* e garantir a utilização dos modelos mais eficientes na hora de elaborar as propostas das licitações. A cada novo projeto, um cronograma é distribuído para que cada gestor saiba 'o que' e 'quando' será necessário alocar recursos para suporte à equipe de novos negócios.

### Core business

O *core business* é gerido pelas mais diversas áreas da companhia. Para tanto, há diversas instâncias de gestão que acompanham o dia a dia com seus indicadores específicos.

### Inovação

Uma área específica porém multifuncional que avalia os melhores produtos e serviços oferecidos globalmente. Além disso, atuamos como incubadoras de *startups* com projetos promissores no setor de saneamento.

### Gestão dos investimentos

Gerenciado por equipes especialistas que controlam o andamento e os gastos das iniciativas (obras, projetos, sistemas, etc.) por meio de relatórios e cronogramas físicos e econômicos detalhados. Para o acompanhamento dessas iniciativas são apresentados indicadores mensais incluindo o detalhamento das atividades de cada unidade de negócio. Além disso, são reportados mensalmente em Comitê de Auditoria e bimestralmente, em média, no Conselho de Administração.

A gestão da Iguá incentiva a tomada de decisões autônomas das áreas dentro dos limites das diretrizes do plano de negócio e das políticas de governança. A responsabilidade pela elaboração do Relatório Integrado é da área de Sustentabilidade e a aprovação se dá no Conselho de Administração. Todas as áreas participam ativamente na sua construção, contribuindo com a alimentação de informações. [GRI 102-32]

## A Iguá e os Objetivos de Desenvolvimento Sustentável

Os direcionamentos da Agenda 2030 e dos padrões de sustentabilidade\* e investimentos responsáveis constituem-se como eixo norteador para a atuação diferenciada da Iguá.

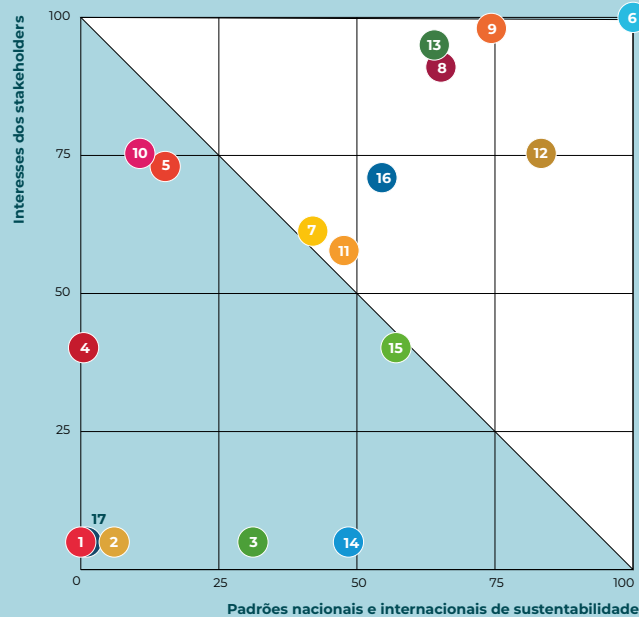
\*Como padrões de sustentabilidade para alinhamento estratégico foram consultados GRI Reporting Framework, SASB Standards, GHG Protocol e Green Bonds Principles

Essa estratégia reflete o engajamento da empresa com a efetivação de **metas globais de sustentabilidade** e o seu alinhamento com diversas organizações responsáveis, em busca de um desenvolvimento mais inclusivo e próspero.

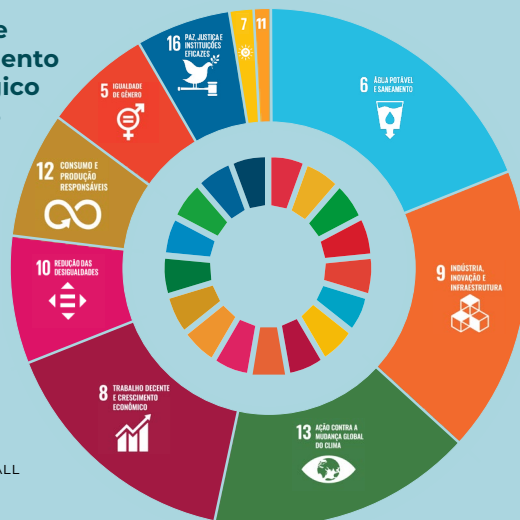
A integração dos Objetivos de Desenvolvimento Sustentável - ODS - a essa estratégia de sustentabilidade da Companhia possibilitou o alinhamento da operação e a tradução dos resultados em uma linguagem global, viabilizando a mensuração da sua contribuição para o alcance desses objetivos comuns. Essa conexão pode ser observada no gráfico da página a seguir.

Em julho de 2021, a Iguá assumiu publicamente junto ao SBTi (*Science Based Target initiative*) o compromisso de contribuir para a redução das emissões de gases de efeito estufa, alinhado ao ODS 13 - Ação contra a Mudança Global do Clima. O compromisso, que foi divulgado em agosto, irá auxiliar a Iguá a determinar quais ações são necessárias para o cumprimento das metas do Acordo de Paris, limitando o aquecimento global a um cenário de 1,5°C acima dos níveis pré-industriais. A adesão ao SBTi reforça o empenho da Iguá para a manutenção de um ambiente mais sustentável.

## Gráfico de Materialidade alinhada a protocolos internacionais e aos ODS



## Radar de Alinhamento Estratégico aos ODS



Metodologia Exclusiva SEALL

## Pacto Global

Como integrante do Pacto Global, a Iguá reforça os compromissos com o crescimento sustentável e promoção da cidadania. Buscando a transparência e a integração das nossas informações na geração de valor para a sociedade, informamos o nosso progresso em relação aos 10 princípios:



### Direitos Humanos [GRI 103-2]

- 1 *Apoiar e respeitar a proteção de direitos humanos reconhecidos internacionalmente*
- 2 *Certificar-se de que não sejam cúmplices de abusos dos direitos humanos*

Começamos em 2021 um processo de sensibilização dos nossos fornecedores em relação aos compromissos da Iguá com o desenvolvimento sustentável. O primeiro passo foi o mapeamento das conformidades socioambientais e, a partir daí, seguiremos para um processo de sensibilização e formação da cadeia de suprimentos.

Além dessa iniciativa, como parte do compromisso em respeitar os direitos humanos em toda a cadeia produtiva, temos 100% dos contratos celebrados em conformidade com o Código de Conduta, que contém cláusulas que garantem que as partes não infrinjam ou violem quaisquer normas de natureza legal, regulamentar, administrativa, judiciária, convencional ou contratual. A Iguá realiza ainda *Due Diligence* dos fornecedores, a fim de impedir a contratação de empresas relacionadas com atos que infrinjam os direitos humanos.

## Trabalho

- 3 *Apoiar a liberdade de associação e o reconhecimento efetivo do direito à negociação coletiva*
- 4 *Contribuir para a eliminação de todas as formas de trabalho forçado e compulsório*
- 5 *Abolir de maneira efetiva o trabalho infantil*
- 6 *Eliminar a discriminação com relação a emprego e profissão*

A Iguá reconhece seu papel fundamental em dar espaço aos grupos de menor representatividade social. Em conformidade com a nossa estratégia, incentivamos a candidatura de negros e pardos nos processos seletivos e buscamos evoluir adotando critérios de preferência em nossas políticas de seleção e contratação. Atualmente o percentual de negros e pardos na nossa organização é de 41%. Além disso, a igualdade de gênero também faz parte do esforço da companhia em eliminar qualquer tipo de discriminação. No quadro geral, aumentamos a proporção de mulheres na organização de 22% para 26% no último ano.

Considerando todos os nossos esforços, pelo quinto ano consecutivo, a Iguá foi eleita uma ótima empresa para trabalhar pela consultoria Great Place to Work (GPTW).



## Meio ambiente

- 7** Apoiar uma abordagem preventiva aos desafios ambientais
- 8** Realizar iniciativas para promover maior responsabilidade ambiental
- 9** Encorajar o desenvolvimento e a difusão de tecnologias que não agredem o meio ambiente

Em 2021 a Iguá assumiu o compromisso público de contribuir para o cenário de 1,5°C até 2030, com a adesão do SBTi. Desde 2019 realizamos o nosso inventário de emissões de gases de efeito estufa (GEE), de acordo com a metodologia do GHG Protocol. Com os inventários é possível identificar as maiores atividades poluidoras de GEE e elaborar metas e planos de ação para reduzir emissões e neutralizar aquelas remanescentes.

Outros avanços na questão ambiental que podem ser relacionados referem-se às nossas inovações tecnológicas que têm o objetivo de promover a utilização consciente do recurso hídrico, evitando o desperdício e a perda de água. Em 2021 conseguimos implementar tecnologias que colaboram para a redução de 3,1% de perdas de água na distribuição.

Alinhada ao propósito de redução dos impactos ambientais, a Iguá foi reconhecida pela excelência de gestão e serviços da edição de 2021 do Prêmio Nacional de Qualidade no Saneamento (PNQS), única premiação do mundo voltada à gestão ambiental no setor e a maior no país.

Recebemos ainda o Prêmio de Sustentabilidade da ABCON SINDCON nas categorias Inovação Técnica com um projeto desenvolvido pela Agreste Saneamento, em Alagoas. O projeto de Monitoramento de Energia Elétrica Ativa e Reativa foi desenvolvido para identificar e atuar com maior rapidez sobre anomalias elétricas. Como resultado, foi possível reduzir em mais de 95% o consumo de energia reativa - aquela responsável pelo acionamento dos motores - da operação em 2021. A iniciativa também possibilitou que a concessionária cortasse 87% das penalidades por baixo fator de potência nas contas de luz, que são distúrbios causados pelo excesso de energia reativa produzida por maquinários, levando ao desperdício de eletricidade.



## Anticorrupção [GRI 103-2]

- 10** Trabalhar contra a corrupção em todas as suas formas, incluindo extorsão e suborno

A Iguá desenvolveu a Política Anticorrupção e Antissuborno com o objetivo de conscientizar integralmente a sua cadeia sobre a Lei Anticorrupção 12.846/2013. Todos os contratos com terceiros possuem cláusulas referentes ao tema, além do compartilhamento do Código de Conduta para ciência e cumprimento das diretrizes da Companhia por parte dos fornecedores.

Internamente, todos os executivos, colaboradores e membros dos Comitês e Conselho de Administração são comunicados da existência e atualização das políticas e procedimentos de combate à corrupção. Em 2021 cerca de 95% de toda a empresa foi treinada nos temas abordados em nosso Código de Conduta, principalmente corrupção.

A companhia conta com um Canal de Denúncias, que está aberto para todos os colaboradores e público externo (terceiros, clientes e comunidade) que queiram reportar qualquer situação de irregularidade. Encorajamos todos a realizarem denúncias de violações das diretrizes e princípios éticos estabelecidos no nosso código.





GOVERNANÇA

# ESTRUTURA DE GOVERNANÇA

[GRI 102-18] [GRI 102-19] [GRI 102-20] [GRI 102-26]

**A estrutura de governança da Iguá é composta por:**

**CONSELHO DE ADMINISTRAÇÃO**

**7**

MEMBROS

---

**COMITÊS DE APOIO AO CONSELHO**

**4**

COMITÊS

---

**DIRETORIA EXECUTIVA**

**6**

DIRETORES

As atribuições e poderes de cada órgão são definidos no Estatuto Social e no Acordo de Acionistas da companhia e incluem avaliação e análise de impactos, riscos e oportunidades, decorrentes das temáticas econômicas, ambientais e sociais.

A área de sustentabilidade foi recentemente reestruturada. Atualmente a gerência de Sustentabilidade reporta para a diretoria de Novos Negócios e Transformação, com a responsabilidade de gerir os temas estratégicos em ESG. Responsabilidade Social responde à diretoria de Operações e Governança é gerenciado pela diretoria Jurídica. Todos os temas estão vinculados ao Comitê de Sustentabilidade (ESG).

O Diretor Executivo, definido pelo Conselho de Administração e com reporte direto ao Diretor Presidente, é responsável por apresentar temas relacionados ao cotidiano operacional, apresentando propostas da companhia referentes à Estratégia de ESG, o Plano de ESG e o painel de metas e indicadores de ESG, além de quaisquer outros tópicos relevantes que achar pertinente.

O tópico econômico é sustentado pelo Diretor Financeiro com reporte direto ao Diretor Presidente e ao Conselho de Administração.

## Conselho de Administração

[GRI 102-22] [GRI 102-24]

É responsabilidade do Conselho de Administração aprovar os planos de negócio atuais e futuros da Iguá e as alterações que forem propostas, orçamento anual e projetos de investimentos e das controladas, contratos com partes relacionadas, demonstrações financeiras anuais consolidadas, alienação de participação da companhia ou de controladas, entre outros.

O Conselho é composto por sete membros eleitos para mandato de dois anos (até 30/04/2023), permitida a reeleição. No mínimo, dois membros ou 20% - o que for maior - deverão ser Conselheiros Independentes\*.

\* Conforme os termos do Artigo 9º do Estatuto Social vigente e o Regulamento de Listagem do Novo Mercado da B3 S.A ou de regulamento de listagem de nível mais alto de governança corporativa da B3.

MEMBROS DO CONSELHO DE ADMINISTRAÇÃO	CARGO
Paulo Todescan Lessa Mattos [GRI 102-23]	Presidente*
Gustavo Nickel Buffara de Freitas	Vice-Presidente
Vital Meira de Menezes Júnior	Membro Efetivo
Martin Sebastian Berardi	Membro Efetivo
Jerson Kelman	Membro Efetivo
Vanessa Cristina Resende Viana	Membro Efetivo
Maria Sílvia Bastos Marques	Membro Efetivo

\* Indicado pelos acionistas, representando a maioria do capital social da Iguá, e não tem voto de qualidade no caso de empate nas deliberações do Conselho. O presidente do Conselho não desempenha funções executivas na companhia.

## Comitês [GRI 102-22] [GRI 102-24]

### Comitê de auditoria

Fornece apoio ao Conselho em questões de governança corporativa, gerenciamento de riscos e implementação de práticas anticorrupção. É um órgão não estatutário de caráter permanente.

MEMBROS DO COMITÊ DE AUDITORIA	CARGO
Heraldo Gilberto de Oliveira	Coordenador/Membro independente
Gustavo Nickel Buffara de Freitas	Membro
Jean Paul Cabral Veiga da Rocha	Membro
Roberto Strohschoen de Lacerda	Membro
Guillermo Oscar Braunbeck	membro

### Comitê de sustentabilidade (ESG)

O Comitê de Sustentabilidade (ESG), órgão não estatutário de caráter permanente, possui atribuições de planejamento e gerenciamento de riscos relacionados ao meio ambiente, à responsabilidade social e à governança. O objetivo é assegurar que os negócios da Iguá sejam conduzidos em conformidade com a legislação e com a ética, as diretrizes, as políticas e os procedimentos internos.

MEMBROS DO COMITÊ DE SUSTENTABILIDADE	CARGO
Gema Esteban Garrido	Coordenador
Vanessa Cristina Resende Viana	Membro
Israel Aron Zylberman	Membro
Maria Sílvia Bastos Marques	Membro

### Comitê de remuneração e gente

Tem como objetivo promover a eficiência das operações da Iguá por meio de instrumentos de gestão de capital humano, como engajamento, políticas de remuneração e avaliação de desempenho dos executivos estatutários. É um órgão não estatutário de caráter permanente.

MEMBROS DO COMITÊ DE REMUNERAÇÃO E GENTE	CARGO
Maria Luisa Kober Nickel	Coordenador
Heraldo Gilberto de Oliveira	Membro
Renata Sawchuk Moura	Membro
Paulo Todescan Lessa Mattos	Membro
Vital Meira de Menezes Júnior	Membro
Martin Sebastian Berardi	Membro

### Comitê de investimento

Auxilia o Conselho de Administração da Iguá na tomada de decisões em temas relacionados aos estudos desenvolvidos, estratégias e proposições de novos negócios e investimentos que estão sendo ou serão avaliados pela companhia.

MEMBROS DO COMITÊ DE INVESTIMENTOS	CARGO
Gustavo Nickel Buffara de Freitas	Coordenador
Jerson Kelman	Membro
Vanessa Cristina Resende Viana	Membro
Martin Sebastian Berardi	Membro
Vital Meira de Menezes Júnior	Membro
Maria Sílvia Bastos Marques	Membro

### Diretoria

A Diretoria é composta por seis diretores eleitos para mandato de dois anos (até 19/07/2023). De acordo com o Estatuto Social, as atribuições são de zelar pela observância da lei, pelo cumprimento das deliberações tomadas nas Assembleias Gerais e nas reuniões do Conselho de Administração, administrar, gerir e superintender os negócios sociais, formulando e propondo ao Conselho de Administração o planejamento estratégico e os planos operacionais, expedir regimentos internos e outorgar mandatos em nome da companhia.

MEMBROS DA DIRETORIA	CARGO
Carlos Augusto Machado Brandão	Diretor Presidente
Felipe Rath Fingerl	Diretor Executivo Financeiro e de Relações com Investidores
Péricles Sócrates Weber	Diretor Executivo Sem Designação (Atribuição de Operações)
Talita Caliman	Diretora Executiva Sem Designação (Atribuição de Regulatório e Institucional)
Mateus de Faria Renault Silva	Diretor Executivo Sem Designação (Atribuição de Novos Negócios e Transformação)
Adriana da Cunha Costa	Diretora Executiva Sem Designação (Atribuição Jurídica)

# ÉTICA E INTEGRIDADE [GRI 102-16] [GRI 103-2]

Os princípios e valores éticos que norteiam a atuação da Iguá e de todos os colaboradores são:

- ◆ **Honestidade**
- ◆ **Integridade**
- ◆ **Ética**
- ◆ **Transparência**
- ◆ **Equidade**
- ◆ **Responsabilidade corporativa**
- ◆ **Respeito**
- ◆ **Excelência**

Todos devem atuar estritamente de acordo e comprometidos com as normas, leis e regulamentos vigentes compreendidos nas políticas abaixo:

- ◆ **Política anticorrupção e antissuborno**
- ◆ **Política de gerenciamento do canal de denúncias**
- ◆ **Política de conflito de interesses**
- ◆ **Política de doações e patrocínios**
- ◆ **Política de fusões, aquisições e outras operações societárias**
- ◆ **Política de medidas disciplinares**
- ◆ **Política de oferta e recebimento de brindes, viagens e entretenimento**
- ◆ **Política de relacionamento com o poder público**
- ◆ **Política de relacionamento com terceiros**
- ◆ **Política de transações de partes relacionadas**
- ◆ **Política de compliance**
- ◆ **Política de pessoas expostas politicamente**
- ◆ **Política antitruste**
- ◆ **Política de prevenção à lavagem de dinheiro**
- ◆ **Política de gerenciamento de crises**
- ◆ **Política de gestão de riscos**
- ◆ **Política de auditoria interna**
- ◆ **Política de prevenção a insider trading e divulgação de informações**

# COMPLIANCE [GRI 205-3] [GRI 103-3]

As investigações a respeito de denúncias apresentadas e de potenciais irregularidades ou violações são realizadas por equipe independente e habilitada, sob a liderança do Departamento de Compliance e, sempre que possível e necessário, com o apoio de agentes externos. Monitoramos as operações permanentemente e tratamos os riscos de corrupção e fraudes.

No ano de 2021 não houve casos de corrupção. Com relação aos casos identificados, investigados e comprovados de violação às políticas de Compliance foram aplicadas as medidas disciplinares cabíveis.

## Conhecimento coletivo do mais alto órgão de governança

[GRI 102-27] [GRI 103-3]

No ano de 2021 foram desenvolvidos treinamentos virtuais abordando os seguintes temas de Compliance:

- ◆ **Ética e Compliance**
- ◆ **Código de Conduta**
- ◆ **Conflito de Interesses**
- ◆ **Relacionamento com o Poder Público**
- ◆ **Lei Anticorrupção e Antitruste**
- ◆ **Assédio, Discriminação e Diversidade**
- ◆ **Canal de Denúncias**
- ◆ **Relações com Terceiros**
- ◆ **Meio Ambiente, Saúde e Segurança do Trabalho**
- ◆ **Brindes, Presentes e Hospitalidade**
- ◆ **Patrimônio da Iguá**

O treinamento foi aplicado à toda Companhia tanto para a liderança, quanto para o público administrativo e operacional. Além disso, em 29/10/2021, tivemos o Compliance Day, com a participação do CEO da companhia e do Comitê de Auditoria, sobre temas relacionados à Ética, Corrupção, Compliance e Cyber Security, entre outros.

## Canal de denúncias [GRI 102-17]

A Iguá conta com um Canal de Denúncias, que está aberto para todos os colaboradores e público externo (terceiros, clientes e comunidade) que queiram reportar qualquer situação de irregularidade. Imparcial e transparente, o canal garante a confidencialidade e sigilo das informações, preserva a identidade das pessoas envolvidas e colabora para promover um ambiente melhor para todos.

Encorajamos todos a realizarem denúncias de violações das diretrizes e princípios éticos estabelecidos no nosso código, mediante [acesso à internet](#) e telefone: 0800 721 0784.

A gestão do Canal de Denúncias é independente, visto que é gerenciado por empresa externa, incluindo o desenvolvimento do sistema de recepção dos relatos. As denúncias que exigem decisão compartilhada e que são consideradas graves são levadas ao Comitê de Ética, formado pelo Diretor Presidente e pelos gestores das áreas de Compliance, Jurídico e Gestão de Gente. O Comitê de Ética foi criado pela Diretoria para tratar de temas internos de forma que os envolvidos pudessem contribuir conjuntamente para os conflitos identificados na Iguá.

### Conflitos de interesse [GRI 102-25]

A Iguá possui uma política que orienta todos os colaboradores quanto aos Conflitos de Interesse. Entre as diretrizes abordadas estão desde o relacionamento afetivo entre funcionários e a contratação de parentes até o relacionamento com a administração pública e o exercício de atividades paralelas.

Em relação ao conflito de interesses envolvendo o Conselho de Administração, a Política prevê que o colaborador ou membro do conselho de administração da Iguá que, por qualquer motivo, tiver interesse particular ou conflitante com o do Grupo em determinada deliberação deve comunicar o fato imediatamente e abster-se de participar das discussões e deliberações.

Faz parte ainda do **Programa de Integridade** da Iguá a Política de Transações de Partes Relacionadas, que estabelece diretrizes e orienta a conduta dos colaboradores e prestadores de serviços. A Iguá possui um Formulário de Integridade que todos do time, incluindo a Alta Administração, precisam preencher anualmente, informando se possuem Conflito de Interesses, Relacionamento com PEP (pessoas expostas politicamente) e/ou Partes Relacionadas.

### Combate à Corrupção

[GRI 205-1] [GRI 205-2]

A Iguá desenvolveu a Política Anticorrupção e Antissuborno com o objetivo de conscientizar integralmente a sua cadeia sobre a Lei Anticorrupção 12.846/2013. Todos os contratos com terceiros possuem cláusulas referentes ao tema, além do compartilhamento do Código de Conduta do Grupo Iguá para ciência e cumprimento das diretrizes por parte dos fornecedores.

Os principais riscos identificados no negócio correspondem a fraude, suborno, favorecimento de fornecedores, riscos reputacionais, oferta indevida a agentes públicos, práticas anticoncorrenciais e conflito de interesses. Com o objetivo de mitigar ocorrências relacionadas, todos os executivos, colaboradores e membros dos Comitês e Conselho de Administração do Grupo são comunicados da existência e atualização das políticas e procedimentos de combate à corrupção. Em 2021, cerca de 95% de toda a empresa foi treinada nos temas abordados em nosso Código de Conduta, principalmente corrupção.

Neste indicador foram considerados os colaboradores da operação do Rio de Janeiro, assim como, os colaboradores que foram desligados, mas que realizaram os treinamentos.

### Direitos Humanos

[GRI 103-3] [GRI 412-1] [GRI 408-1] [GRI 409-1]

Em todas as propostas e contratos celebrados pela companhia é encaminhada uma cópia do Código de Conduta da Iguá.

**100% dos contratos celebrados apresentam cláusula que prevê a declaração expressa das partes, garantindo que essas não infrinjam ou violem seus respectivos objetos sociais e atividades empresariais, nem quaisquer normas de natureza legal, regulamentar, administrativa, judiciária, convencional ou contratual.** [GRI 412-3]

A Iguá realiza ainda *Due Diligence* dos seus fornecedores, a fim de impedir a contratação de empresas que infrinjam os direitos humanos. A Iguá não registrou a ocorrência tanto de casos de trabalho infantil quanto de trabalho forçado ou análogo ao escravo, no ano de 2021.





CAPITAL FINANCEIRO

## Modelo de negócio

[GRI 103-2]

Diferenciais da Iguá no setor de saneamento:

- ◆ **Inovação**
- ◆ **Soluções de engenharia**
- ◆ **Relacionamento com clientes**
- ◆ **Aspectos ESG**

O setor apresenta grande potencial de crescimento, especialmente com a entrada em vigor do Novo Marco Legal do Saneamento Básico (Lei nº 14.026), sancionada em julho/2020, que possibilitará maiores investimentos por empresas privadas, além de maior segurança jurídica nos contratos de concessão. Um reflexo disso são os novos projetos para concessão de água e esgoto em vários estados, muitos impulsionados pelo Banco Nacional de Desenvolvimento Econômico e Social (BNDES), que contribuirão para o avanço do saneamento no país.

A Iguá utiliza o capital de acionistas e de terceiros para a realização de seus investimentos, mantendo uma estrutura de capital sólida para o desenvolvimento de projetos de longo prazo.

A companhia avalia constantemente a alocação de recursos para garantir a priorização adequada dos projetos, e realiza o monitoramento contínuo dos mercados financeiros interno e externo em busca das melhores condições de financiamento para fazer frente aos projetos de investimento, para refinanciamento de obrigações financeiras e para a manutenção de nível de liquidez adequado e que satisfaça a manutenção de seus negócios, permitindo o cumprimento de suas obrigações de curto, médio e longo prazos.

**O nosso propósito é ser a melhor empresa de saneamento para o Brasil**

## Gestão Financeira

[GRI 103-2]

A estrutura de gestão financeira é composta por duas diretorias:

- ◆ **a Diretoria Financeira e de Relações com Investidores** é responsável pela captação de recursos e gestão da dívida, tesouraria, controladoria, fiscal, e Relações com Investidores
- ◆ **a Diretoria de Planejamento** atua no processo orçamentário, na elaboração do planejamento financeiro e seu alinhamento com a estratégia definida pelo Plano de Negócios, e na análise de novos projetos.

## Gestão de riscos

[GRI 102-30]

A área de Gestão de Riscos é a responsável pelo mapeamento dos riscos, tendo como objetivo identificar, entender e avaliar os principais riscos estratégicos aos quais a companhia está exposta bem como realizar a sua priorização e definir ações de resposta para que eventuais perdas sejam previstas, evitadas ou reduzidas, visando mantê-los em níveis aceitáveis.

Este mapeamento é apresentado e acompanhado pelo órgão de governança em reunião de comitê de auditoria realizada mensalmente, com a participação do comitê de auditoria, CEO e diretores da companhia.

\* Ainda não há um estudo aprofundado a respeito das implicações financeiras decorrentes das mudanças climáticas. Há uma expectativa de iniciar esse levantamento em 2022. [GRI 201-2]

## Valor da marca

Zelamos pela reputação organizacional e fortalecimento de marca, adotando estratégias de posicionamento e comunicação, interna e externa. Uma das ferramentas utilizadas neste processo é o iVGR.

### Índice de Valor, Gestão e Relacionamento: o iVGR

Este indicador busca a percepção das pessoas e organizações segundo informações publicadas na mídia impressa e *online*, com aferição quantitativa e qualitativa, apresentando uma escala numérica que pode variar entre -5 a +5 pontos. Para compor essa pontuação são utilizados atributos, que podem ser classificados como qualidades e que se dividem em três categorias:

- 1. Valor (aspecto ético)**
- 2. Gestão (capacidade de entrega)**
- 3. Relacionamento (como faz o contato com os diversos públicos)**

Em 2021, os dados de avaliação foram revisados e receberam mais um incremento que visa refletir as ações de responsabilidade da companhia, assim como as iniciativas de diversidade e apoio comunitário.

# Performance econômico-financeira [GRI 201-1]

As informações a seguir consideram todas as entidades consolidadas nas Demonstrações Financeiras da Companhia. [GRI 102-45]

<b>DESTAQUES FINANCEIROS (R\$ '000)</b>	<b>4T21</b>	<b>4T20</b>	<b>VAR %</b>	<b>2021</b>	<b>2020</b>	<b>VAR %</b>
<b>Receita operacional líquida</b>	<b>314.704</b>	<b>191.024</b>	<b>64,70%</b>	<b>1.058.152</b>	<b>747.128</b>	<b>41,60%</b>
Custos Totais	(210.366)	(113.487)	85,40%	(722.455)	(411.144)	75,70%
<b>Lucro bruto</b>	<b>104.338</b>	<b>77.537</b>	<b>34,60%</b>	<b>335.697</b>	<b>335.984</b>	<b>-0,10%</b>
Despesas operacionais	(89.051)	(44.051)	102,20%	(238.317)	(176.515)	35,00%
Outras receitas operacionais	2.213	(180)	-1.329,40%	2.528	1.608	57,20%
Equivalência	1.420	2.445	-41,90%	7.383	5.815	27,00%
<b>Lucro op. antes do res. fin.</b>	<b>18.920</b>	<b>35.751</b>	<b>-47,10%</b>	<b>107.291</b>	<b>166.892</b>	<b>-35,70%</b>
Resultado financeiro líquido	(154.261)	(59.478)	159,40%	(244.887)	(150.429)	62,80%
<b>Resultado antes dos impostos</b>	<b>(135.341)</b>	<b>(23.727)</b>	<b>470,40%</b>	<b>(137.596)</b>	<b>16.463</b>	<b>-935,80%</b>
IR/CSLL	101.818	2.275	4.375,50%	142.272	(21.168)	-772,10%
<b>Resultado do período</b>	<b>(33.523)</b>	<b>(21.452)</b>	<b>56,30%</b>	<b>4.676</b>	<b>(4.705)</b>	<b>-199,40%</b>
Prejuízo da operação descon(tinuada)	190	-	100,00%	(52.476)	-	100,00%
<b>Resultado do período</b>	<b>(33.333)</b>	<b>(21.452)</b>	<b>55,40%</b>	<b>(47.800)</b>	<b>(4.705)</b>	<b>915,90%</b>

Em 2021, o valor econômico direto gerado a título de receitas foi de R\$1,11 bilhões e a título de insumos adquiridos de terceiros foi de R\$708,4 milhões. O valor econômico distribuído para pagamentos de salários e benefícios de empregados foi de R\$132,5 milhões, para pagamentos a provedores de capital e para remuneração do capital de terceiros foi de R\$389,8 milhões. Para remuneração do capital próprio de acionistas não-controladores, o valor foi de R\$1 milhão. Os acionistas controladores não foram remunerados, em função do prejuízo no exercício. Os pagamentos ao governo (impostos, taxas e contribuições) foram de R\$37 mil para Estados e de R\$636 mil para Municípios. A Companhia não apresentou valor econômico retido. [GRI 201-1]

## Receita Operacional Líquida [GRI 102-7]

<b>RECEITA LÍQUIDA CONSOLIDADA (R\$ '000)</b>	<b>4T21</b>	<b>4T20</b>	<b>VAR %</b>	<b>2021</b>	<b>2020</b>	<b>VAR %</b>
Serviços de Água	97.113	78.860	23,10%	324.226	294.621	10,00%
Serviços de Esgoto	45.527	36.141	26,00%	158.547	137.283	15,50%
Outros Serviços	44.056	44.960	-2,0%	168.235	212.653	-20,9%
<b>(=) Receita de Saneamento e Serviços</b>	<b>186.696</b>	<b>159.961</b>	<b>16,7%</b>	<b>651.008</b>	<b>644.557</b>	<b>1,00%</b>
Construção	158.330	59.178	167,5%	516.566	206.434	150,2%
Deduções	(30.322)	(28.115)	7,80%	(109.422)	(103.863)	5,40%
<b>(=) Receita Operacional Líquida</b>	<b>314.704</b>	<b>191.024</b>	<b>64,70%</b>	<b>1.058.152</b>	<b>747.128</b>	<b>41,60%</b>

Em 2021, a receita de saneamento e outros serviços totalizou R\$651,0 milhões, com crescimento de 1,0% frente ao ano anterior, decorrente principalmente:

- do aumento da receita proveniente dos serviços de esgoto em 15,5%, representando o avanço da Companhia na extensão da prestação do serviço à população;**
- do aumento de 10,0% nas receitas de água em relação ao ano anterior, mesmo com a alteração no consumo das classes residencial, industrial e comercial ocorridas durante o ano de 2021; e**
- de reajustes ordinários aplicados no período.**

A receita de construção apresentou aumento de 150,2%, passando de R\$206,4 milhões em 2020 para R\$516,6 milhões em 2021. Tal aumento é reflexo da retomada de investimentos, após o período de política de investimentos conservadora adotada nos meses subsequentes ao surgimento do

COVID-19. Importante ressaltar que a receita de construção reflete a aplicação de norma IFRIC12 (ICPC 01-R1) com impacto maior no resultado das PPPs.

A queda na receita de Outros Serviços é explicada principalmente pela elevada base de comparação devido à receita extraordinária de R\$ 28 milhões apurada no ano de 2020, decorrente de acordo entre a controlada SPAT Saneamento e a Sabesp para extinção de processo arbitral relacionado ao contrato de PPP. Além disso, a receita das PPPs em 2021 foi negativamente impactada em R\$ 19 milhões pela redução da remuneração do ativo financeiro\*, conforme metodologia de cálculo do ICPC 01, sendo este efeito meramente contábil, sem efeito nos valores efetivamente recebidos nos contratos de PPP.

\* A receita do ativo financeiro é decorrente da atualização dos direitos a faturar constituídos pela receita de construção do ativo financeiro, correspondente aos contratos de Parceria Público-Privada. O cálculo é feito com base na taxa de desconto específica do contrato, a qual foi determinada considerando os respectivos riscos e premissas dos serviços prestados. A receita do ativo financeiro está incluída no valor da receita de "Outros Serviços".

### Receita detalhada

RECEITA LÍQUIDA - CUIABÁ (R\$ '000)	4T21	4T20	VAR %	2021	2020	VAR %
Serviços de Água	67.598	51.608	31,00%	214.255	191.698	11,80%
Serviços de Esgoto	29.519	21.212	39,20%	98.145	79.974	22,70%
Outros Serviços	3.038	1.697	79,10%	8.922	6.154	45,00%
<b>(=) Receita de Saneamento e Serviços</b>	<b>100.155</b>	<b>74.517</b>	<b>34,40%</b>	<b>321.322</b>	<b>277.826</b>	<b>15,70%</b>
Construção	89.929	31.640	184,20%	335.936	106.196	216,30%
Deduções	(17.020)	(16.351)	4,1%	(64.507)	(56.035)	15,1%
<b>(=) Receita Líquida Total</b>	<b>173.064</b>	<b>89.806</b>	<b>92,7%</b>	<b>592.751</b>	<b>327.987</b>	<b>80,7%</b>

RECEITA LÍQUIDA - PARANAGUÁ (R\$ '000)	4T21	4T20	VAR %	2021	2020	VAR %
Serviços de Água	14.727	12.521	17,60%	51.813	47.261	9,60%
Serviços de Esgoto	7.162	6.299	13,70%	27.243	24.901	9,40%
Outros Serviços	406	565	-28,00%	2.038	2.021	0,90%
<b>(=) Receita de Saneamento e Serviços</b>	<b>22.295</b>	<b>19.385</b>	<b>15,00%</b>	<b>81.094</b>	<b>74.183</b>	<b>9,30%</b>
Construção	7.899	7.372	7,20%	57.882	18.602	211,20%
Deduções	(2.392)	(2.863)	-16,50%	(10.376)	(10.004)	3,70%
<b>(=) Receita Líquida Total</b>	<b>27.803</b>	<b>23.894</b>	<b>16,40%</b>	<b>128.601</b>	<b>82.781</b>	<b>55,40%</b>

RECEITA LÍQUIDA - PPPS (R\$ '000)	4T21	4T20	VAR %	2021	2020	VAR %
Serviços de Água	-	-	-	-	-	-
Serviços de Esgoto	-	-	-	-	-	-
Outros Serviços	38.746	41.844	-7,4%	150.961	199.894	-24,5%
<b>(=) Receita de Saneamento e Serviços</b>	<b>38.746</b>	<b>41.844</b>	<b>-7,4%</b>	<b>150.961</b>	<b>199.894</b>	<b>-24,5%</b>
Construção	43.745	15.979	173,8%	88.031	68.033	29,4%
Deduções	(7.655)	(5.414)	41,4%	(22.197)	(25.280)	-12,2%
<b>(=) Receita Líquida Total</b>	<b>74.836</b>	<b>52.409</b>	<b>42,8%</b>	<b>216.795</b>	<b>242.647</b>	<b>-10,7%</b>

RECEITA LÍQUIDA - DEMAIS CONCESSÕES (R\$ '000)	4T21	4T20	VAR %	2021	2020	VAR %
Serviços de Água	14.789	14.731	0,40%	58.159	55.662	4,50%
Serviços de Esgoto	8.846	8.629	2,50%	33.159	32.407	2,30%
Outros Serviços	1.866	855	-118,3%	6.314	4.585	37,7%
<b>(=) Receita de Saneamento e Serviços</b>	<b>25.500</b>	<b>24.215</b>	<b>5,3%</b>	<b>97.631</b>	<b>92.654</b>	<b>5,4%</b>
Construção	16.756	4.187	300,2%	34.716	13.603	155,2%
Deduções	(3.254)	(3.487)	-6,7%	(12.341)	(12.544)	-1,6%
<b>(=) Receita Líquida Total</b>	<b>39.002</b>	<b>24.915</b>	<b>56,5%</b>	<b>120.006</b>	<b>93.713</b>	<b>28,1%</b>

### Custos e Despesas

CUSTOS E DESPESAS (R\$ '000)	4T21	4T20	VAR %	2021	2020	VAR %
Pessoal	(53.416)	(28.205)	89,40%	(151.120)	(113.330)	33,30%
Serviços de terceiros	(33.584)	(22.634)	48,40%	(99.845)	(79.813)	25,10%
Energia elétrica	(7.742)	(13.235)	-41,50%	(45.966)	(52.278)	-12,10%
Equivalência patrimonial	1.420	2.445	-41,90%	7.383	5.815	27,00%
Outros custos	(23.451)	(21.843)	7,40%	(86.221)	(90.202)	-4,40%
<b>Subtotal</b>	<b>(116.773)</b>	<b>(83.472)</b>	<b>39,90%</b>	<b>(375.769)</b>	<b>(329.808)</b>	<b>13,90%</b>
Amortização e depreciação	(40.800)	(19.023)	114,50%	(100.015)	(72.006)	38,90%
<b>Subtotal</b>	<b>(157.573)</b>	<b>(102.495)</b>	<b>53,70%</b>	<b>(475.784)</b>	<b>(401.814)</b>	<b>18,40%</b>
Custo de construção	(138.211)	(52.778)	161,90%	(475.077)	(178.422)	166,30%
<b>TOTAL</b>	<b>(295.784)</b>	<b>(155.273)</b>	<b>90,50%</b>	<b>(950.861)</b>	<b>(580.236)</b>	<b>63,90%</b>

A linha de Custos e Despesas apresentou aumento de R\$370,6 milhões ou 63,9% em relação ao ano anterior, em função principalmente do aumento de 166,3% do custo de construção, o qual é reflexo do aumento nos investimentos executados no ano.

Excluindo o custo de construção e a amortização e depreciação, houve um aumento nos custos de R\$ 45,9 milhões, ou 13,9% no comparativo anual, sendo:

## Gastos com pessoal

Em 2021, os custos e despesas com pessoal totalizaram R\$151,1 milhões, um aumento de R\$37,7 milhões ou 33,3% em relação ao ano anterior, em função principalmente do aumento do quadro de funcionários, necessário para o início da operação assistida na nova operação do Rio de Janeiro.

## Serviços de terceiros

Os custos e despesas com serviços de terceiros foi de R\$99,8 milhões em 2021, representando um aumento de R\$20,0 milhões ou 25,1% na comparação com o ano anterior, decorrente principalmente da contratação de consultorias e assessorias jurídicas relacionados à nova operação no Rio de Janeiro.

## Energia elétrica

No ano, os custos e despesas com energia elétrica atingiram R\$45,9 milhões, uma redução de 12,1% ou R\$6,3 milhões em função principalmente dos investimentos executados para maior eficiência no consumo relacionado às operações.

## Resultado financeiro

RESULTADO FINANCEIRO (R\$ '000)	4T21	4T20	VAR %	2021	2020	VAR %
Receitas Financeiras	43.007	7.186	498,50%	155.620	23.926	550,40%
Despesas Financeiras	(197.268)	(66.664)	195,90%	(400.507)	(174.355)	129,70%
<b>Resultado Financeiro</b>	<b>(154.261)</b>	<b>(59.478)</b>	<b>159,40%</b>	<b>(244.887)</b>	<b>(150.429)</b>	<b>62,80%</b>

O resultado financeiro geral teve um aumento de despesa de R\$94,4 milhões em relação ao ano de 2020. As receitas financeiras apresentaram um aumento de 550,4% (R\$131,7 milhões) entre 2020 e 2021 e refletem maiores saldos de caixa ao longo de 2021, aliados ao incremento nas taxas de juros de aplicações financeiras e depósitos bancários vinculados. Já as despesas financeiras tiveram um aumento de R\$226,1 milhões, decorrente principalmente do crescimento de R\$197,3 milhões das despesas com juros sobre empréstimos, financiamentos e debêntures em função (i) do maior estoque de dívida do grupo; e (ii) dos custos relacionados à renegociação para alteração de covenants da 4ª e 5ª Emissões de debêntures da Iguá Saneamento, ocorridas no ano.

# EBITDA e EBITDA ajustado excluindo outros efeitos

No ano, o EBITDA totalizou R\$207,3 milhões, apresentando uma redução de 13,2% em relação ao ano anterior. A margem EBITDA foi de 19,6%.

RESULTADO / EBITDA AJUSTADO*	TOTAL (IFRS) (R\$ '000)		AJUSTES (R\$ '000)		TOTAL AJUSTADO (R\$ '000)	
	2021	2020	2021	2020	2021	2020
Receita líquida	1.058.152	747.128	(357.280)	(46.927)	700.872	700.201
Custo total	(722.455)	(411.144)	380.411	79.236	(342.044)	(331.908)
Lucro bruto	335.697	335.984	23.131	32.309	358.828	368.293
Despesas operacionais	(228.406)	(169.092)	18.678	(7.071)	(209.728)	(176.163)
Financeiras líquidas	(244.887)	(150.429)	202.048	(7.840)	(42.839)	(158.269)
Resultado antes IRPJ e CSLL	(137.596)	16.463	243.857	17.398	106.261	33.861
(+) Amortização / Depreciação	100.015	72.006	56.066	51.412	156.081	123.418
(+) Financeiras líquidas	244.887	150.429	(202.048)	7.840	42.839	158.269
<b>EBITDA</b>	<b>207.306</b>	<b>238.898</b>	<b>97.875</b>	<b>76.651</b>	<b>305.181</b>	<b>315.549</b>
Margem EBITDA	19,6%	31,50%			43,5%	45,1%

O EBITDA Ajustado foi construído pela Companhia com a intenção de permitir melhor interpretação do desempenho operacional, modelo de negócio e conversão de caixa da Iguá.

Ressaltamos que o EBITDA Ajustado é uma medida não contábil, cabendo à Companhia informar os seus critérios, em consonância com a instrução CVM 527:

I. Eliminação do efeito de receitas e despesas não recorrentes (incluindo os efeitos contábeis decorrentes de impairment, ou reversão de impairment, dos ativos), se houver.

Além disso, para proporcionar maior aderência à geração de caixa da companhia, entendemos ser importante desconsiderar também outros efeitos, a saber:

II. Eliminação dos efeitos contábeis ocasionados pela aplicação das normas do IFRS aplicadas à Companhia (em especial do IFRIC12 / ICPC-01, que se refere à desconsideração de Receitas e Custos de Construção, bem como constituição do Ativo Financeiro);

III. Consolidação proporcional das empresas do Grupo que possuem acionista minoritário ou controle compartilhado.

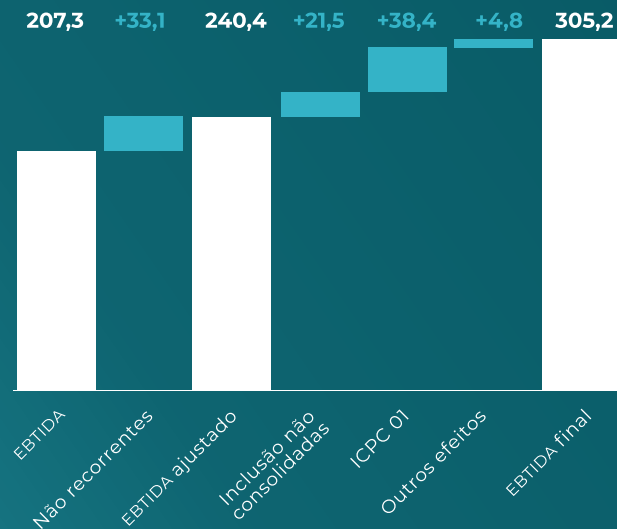
Dessa forma divulgamos também o EBITDA Ajustado excluindo outros efeitos\*, que entendemos ser a métrica adequada de desempenho financeiro da companhia.

No ano de 2021, o EBITDA Ajustado Excluindo Outros Efeitos totalizou R\$ 305,2 milhões, apresentando uma redução de 3,3% em relação ao ano de 2020. Esta redução é explicada principalmente pela receita extraordinária apurada na controlada SPAT Saneamento em 2020, conforme comentado anteriormente, que representou um incremento de EBITDA de R\$ 24,5 milhões no mesmo período. A Margem EBITDA Ajustada foi de 43,5%

\*A partir do Release do 2T21, o EBITDA Ajustado passou a ser calculado a partir do percentual (%) de participação de cada subsidiária não consolidada (Castilho e Andradina – 70%, e Tubarão e Itapoá – 50%). Anteriormente, a inclusão era de 100% das concessões citadas. Vale ressaltar que a alteração também está refletida nos números dos períodos comparativos anteriores à mudança. Adicionalmente, visando maior clareza e objetividade, alguns dos ajustes (exclusão de efeitos de determinados CPCs) deixaram de ser realizados, buscando preservar apenas os mais relevantes para entendimento do negócio e simplificar a análise dos resultados da Companhia.

Ainda, para maior clareza, detalhamos os efeitos dos ajustes considerados para o EBITDA no trimestre:

### Bridge – EBITDA Ajustado excluindo outros efeitos (R\$ milhões)



**Não recorrentes:** exclusão dos efeitos não recorrentes relacionados aos gastos pré-operacionais da nova operação Iguá Rio de Janeiro S.A. e descontinuidade da operação de Guaratinguetá.

**Inclusão não-consolidadas:** adição do percentual do EBITDA proporcional das sociedades do grupo não-consolidadas nas DFs (Castilho e Andradina – 70%, e Tubarão e Itapoá – 50%).

**ICPC 01:** exclusão dos efeitos gerados pela aplicação do CPC 01 sobre os custos de construção, receita de construção e ativo financeiro.

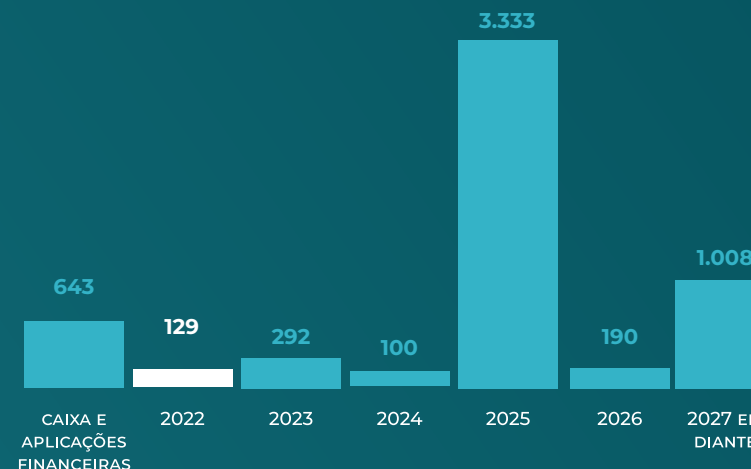
**Outros Efeitos:** efeitos contábeis decorrentes da exclusão da aplicação dos CPCs 47 e 48.

## Endividamento [GRI 102-7]

ENDIVIDAMENTO (R\$ '000)	2021	2020	VAR%
<b>Dívida bruta</b>	<b>5.011.158</b>	<b>1.773.794</b>	<b>182,5%</b>
(-) Caixa e Aplicações financeiras	(639.023)	(569.077)	12,30%
<b>Dívida líquida</b>	<b>4.372.135</b>	<b>1.204.717</b>	<b>262,9%</b>
(+) Dívida bruta - Não Consolidadas	29.153	42.610	-31,6%
(-) Caixa e Aplicações Financeiras - Não consolidadas	(3.914)	(9.230)	-57,6%
<b>Dívida líquida - Incluindo Não Consolidadas</b>	<b>4.397.374</b>	<b>1.238.097</b>	<b>255,2%</b>
EBITDA ajustado excl. outros efeitos (12 meses)	305.181	315.549	-3,3%
<b>Dívida líquida / EBITDA ajustado excl. outros efeitos</b>	<b>14,4x</b>	<b>3,9x</b>	

## Cronograma de Amortização

No ano corrente, 97,4% do endividamento consolidado estava concentrado no longo prazo, com prazo médio de 3,9 anos.





# CAPITAL OPERACIONAL E ESTRUTURAL

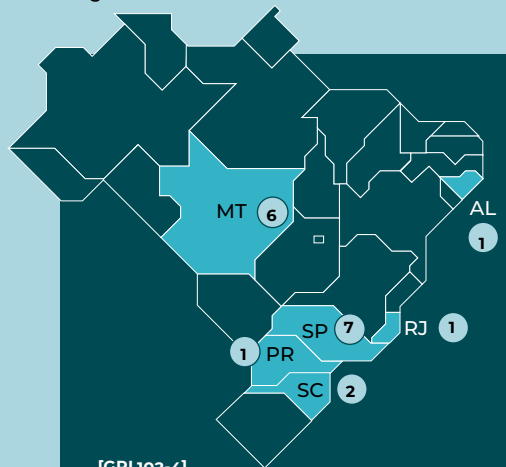
Atuamos em:

18  
OPERAÇÕES

6  
ESTADOS DO  
BRASIL

15  
CONCESSÕES

3  
PARCERIAS PÚBLICO-  
PRIVADAS (PPP)



[GRI 102-4]

Nossas atividades têm como objetivo a prestação de serviços de captação, tratamento e distribuição de água e de coleta, afastamento e tratamento de esgoto, sempre com foco nas necessidades do cliente e no desenvolvimento sustentável das cidades onde atuamos. Todo esse esforço nos impulsionou para uma das maiores conquistas da Iguá até o momento: ter ganhado um dos blocos do leilão promovido pela CEDAE, para iniciar a operação do saneamento de parte da cidade do Rio de Janeiro, e das cidades Paty do Alferes e Miguel Pereira em 2022.

Ao todo, são [IF-WU-000.E]:

**4,1**  
MIL KM  
DE REDE DE  
COLETA DE  
ESGOTO

**6**  
MIL KM  
DE REDE DE  
DISTRIBUIÇÃO  
DE ÁGUA

MAIS DE  
**7,1**  
MILHÕES  
DE PESSOAS  
ATENDIDAS

No momento da pandemia da COVID-19 a Iguá não parou. Com a retomada gradual da normalidade, a Iguá teve que se reinventar.

## Em 2021 foram realizados investimentos de R\$468 milhões em novos ativos e melhorias [GRI 203-1] [GRI 103-3]

### Melhorias e expansão do sistema de esgotamento sanitário:

- ◆ **Mais de 214km** de redes coletoras de esgoto implantadas
- ◆ **Mais de 17 mil** ligações
- ◆ **38 mil novas** economias de esgoto

### Melhorias e expansão do sistema de abastecimento e distribuição de água:

- ◆ **Mais de 72km** de redes de distribuição de água
- ◆ **Mais de 11 mil** ligações
- ◆ **12 mil novas** economias de água

A seguir, apresentamos as operações em que atuamos em 2021 e os principais investimentos realizados em cada uma delas.

## Alagoas

OPERAÇÃO	CONCESSÃO/PPP	POPULAÇÃO ATENDIDA	INÍCIO	PRAZO	TEMPO RESTANTE
Agreste Saneamento	PPP de água	377 mil	2012	30 anos	21 anos

### Agreste

- ◆ **Recuperação estrutural** da ETA Morro do Gaia
- ◆ **Recuperação civil** e estrutural da EEAT Campo Grande
- ◆ **Recuperação civil** do Booster e da Captação
- ◆ **Recuperação civil** na ETA Arapiraca
- ◆ **Construção da terceira baia** de resíduos na ETA Morro do Gaia: a intervenção tem como intuito a melhoria na operacionalidade da ETA, reduzindo o tempo de permanência do lodo nas instalações
- ◆ **Adequações na casa** de polímeros
- ◆ **Recuperação estrutural** das caixas de passagem
- ◆ **Travessia do Sistema Coletor** do Agreste 400mm
- ◆ **Recuperação civil** da ETA Morro do Gaia
- ◆ **Substituição de 5.525** hidrômetros

## Mato Grosso

OPERAÇÃO	CONCESSÃO/PPP	POPULAÇÃO ATENDIDA	INÍCIO	PRAZO	TEMPO RESTANTE
Águas Alta Floresta	Concessão plena de água e esgoto	51 mil	2002	30 anos	11 anos
Águas Canarana	Concessão plena de água e esgoto	22 mil	2000	40 anos	19 anos
Águas Colíder	Concessão plena de água e esgoto	33 mil	2002	30 anos	11 anos
Águas Comodoro	Concessão de abastecimento de água	21 mil	2007	30 anos	16 anos
Águas Cuiabá	Concessão plena de água e esgoto	613 mil	2012	30 anos	21 anos
Águas Pontes e Lacerda	Concessão plena de água e esgoto	45 mil	2001	30 anos	10 anos



## Alta Floresta

- ◆ **Implantação de aeradores** nas lagoas existentes e melhorias no pré-tratamento e infraestrutura elétrica da ETE com automação com o CCO
- ◆ **Implantação do reservatório** flexível para o plano de estiagem (capacidade 800m<sup>3</sup>)
- ◆ **Fabricação de novo reservatório** de água potável em chapa de aço vitrificado e preparação da fundação para a implantação do RAP Escritório (CR02) – capacidade 1.000m<sup>3</sup>
- ◆ **Implantação de 2km** do coletor de esgoto de DN 400mm
- ◆ **Reforço da Adutora** Ariosto Riva
- ◆ **Dragagem de lodo** de lagoa anaeróbia e desaguamento por meio de filtro drenante (bag)
- ◆ **Execução de 350m** de rede de distribuição, 691 ligações e 691 novas economias de água
- ◆ **Execução de 115** ligações e 115 novas economias de esgoto

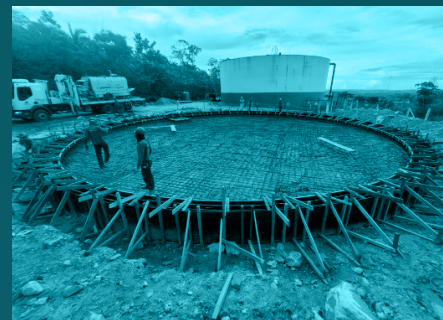


## Pontes e Lacerda

- ◆ **Fabricação e preparação** para implantação do Reservatório Serra – capacidade 2.000m<sup>3</sup>
- ◆ **Implantação de aeradores** nas lagoas existentes e melhorias no pré-tratamento da ETE e infraestrutura elétrica
- ◆ **Execução de 560m** de rede de distribuição, 552 ligações e 549 novas economias de água
- ◆ **Execução de 364m** de rede coletora, 364 ligações e 360 novas economias de esgoto

## Colíder

- ◆ **Intervenções gerais** na barragem Carapá e recuperação da barragem Esperança
- ◆ **Dragagem de lodo** das lagoas
- ◆ **Melhorias e automação** das ETAS - Substituição de chicanas dos floculadores, intervenções nos decantadores e filtros, instalação de novo painel, integração dos inversores e macromedidores e sistema supervisório (SCADA)
- ◆ **Implantação de aeradores** nas lagoas da ETE Colíder
- ◆ **Execução de 72m** de rede de distribuição, 176 ligações e 176 novas economias de água
- ◆ **Execução de 42 novas ligações** e 59 novas economias de esgoto



## Canarana

- ◆ **Fabricação de novo reservatório** de água tratada em chapas de aço vitrificado e preparação para implantação do RAP Av. Goiás (capacidade 1.000m<sup>3</sup>)
- ◆ **Adequações nos sistemas** de tratamento (decantador, floculador, filtros e calha Parshall)
- ◆ **Automação no SAA** – Instalação de novo painel com integração ao CLP, sistema supervisório (SCADA) e painéis de telemetria para os pontos de pressão
- ◆ **Implantação de 1km** de rede de distribuição, 381 ligações e 381 novas economias de água

## Comodoro

- ◆ **Automação no SAA** – Instalação de novo painel elétrico com inversor, integração com CLP, sistema supervisório e painéis de telemetria
- ◆ **Implantação de 204m** de rede de distribuição, 126 ligações e 126 novas economias de água

## Cuiabá

- ◆ **Implantação da ETE** Lipa (vazão de 260l/s)
- ◆ **Inauguração da nova loja** de atendimento no Centro
- ◆ **Implantação de 170km** de rede coletora, 10 mil novas ligações e 29 mil novas economias de esgoto, incluindo os sistemas Lipa, Dom Aquino e Tijucal
- ◆ **Implantação de 12** novas ETEs nos SES Dom Aquino e Tijucal, e desativação de 4 (Brezeeng Housing, São João Del Rey, Rios e Tijucal)
- ◆ **Implantação de 5,5km** de coletores e interceptores do SES Lipa
- ◆ **Implantação de 29km** de rede de distribuição, 4 mil novas ligações e 5 mil novas economias de água
- ◆ **Troca sistemática** de 20 mil hidrômetros;
- ◆ **Sistema de Tratamento** de Lodo e Recuperação de Água de Lavagem (SRAL) da ETA Sul – Vazão da ETA: 750l/s
- ◆ **Sistema de Tratamento** de Lodo e Recuperação de Água de Lavagem (SRAL) da ETA Guia – Vazão da ETA: 6,5l/s
- ◆ **Melhorias nos SES** Sul, Dom Aquino e Tijucal
- ◆ **Implantação de automação** para VRP (Válvula Redutora de Pressão) e dosagem de flúor
- ◆ **Implantação da EEAT** Altos da Serra (1.250l/s)
- ◆ **Implantação do RAP** (300 m<sup>3</sup>) e ERAT (6l/s) Aguaçu

# São Paulo

OPERAÇÃO	CONCESSÃO/PPP	POPULAÇÃO ATENDIDA	INÍCIO	PRAZO	TEMPO RESTANTE
Águas Andradina	Concessão plena de água e esgoto	57 mil	2010	30 anos	19 anos
Águas Castilho	Concessão plena de água e esgoto	21 mil	2011	30 anos	20 anos
Águas Piquete	Concessão de Água e Esgoto	14 mil	2010	30 anos	19 anos
Atibaia Saneamento	PPP de esgotamento sanitário	143 mil	2013	30 anos	22 anos
ESAP	Concessão plena de água e esgoto	13 mil	2007	30 anos	16 anos
Sanessol	Concessão plena de água e esgoto	60 mil	2008	30 anos	17 anos
SPAT Saneamento	PPP de água	4,2 milhões	2009	15 anos	3 anos

## Andradina

- ◆ **Reforço de redes** para melhoria na distribuição de água e implantação de crescimento vegetativo, totalizando 11km de rede de distribuição, 453 ligações e 241 novas economias de água
- ◆ **Implantação de 3 reservatórios** flexíveis – (Jardim Europa 500m<sup>3</sup> e ERAT, Jardim das Águas 500m<sup>3</sup> e Mineira 350m<sup>3</sup>)
- ◆ **Setorização do sistema:** execução de instalações de válvulas de gaveta em ferro fundido, DN50, DN100, DN150 e DN200 mm, totalizando 76 pontos
- ◆ **Adequações e melhorias** na captação: execução de manutenção de poços tubulares profundos, incluindo serviços de filmagem e limpeza dos poços e pescaria de bombas (Poços: JBC, Quinta dos Castanheira, Brahma, Pereira Barreto, Interno Mineira e Central)
- ◆ **Implantação de 1km** de rede coletora, 435 ligações e 741 novas economias de esgoto

## Atibaia

- ◆ **Avanços na ampliação** da ETE Estoril de 200l/s para 300l/s
- ◆ **Execução de 14km** de rede coletora e 720 novas ligações de esgoto
- ◆ **Conclusão da montagem** do filtro biológico percolador e aspersores da ETE Caetetuba
- ◆ **Conclusão da EEE** Final (210l/s) e EEE Santo Antônio (9l/s) – SES Caetetuba



## Castilho

- ◆ **Execução das redes** de abastecimento entre os bairros Caminhos das Águas e Hosoume, totalizando 278 metros de rede de distribuição, 200 ligações e 212 novas economias de água
- ◆ **Execução de 377m** de rede coletora, 74 ligações e 186 novas economias de esgoto



## ESAP

- ◆ **Reforma, revitalização e reativação** de reservatório do sistema Bento Ferraz
- ◆ **Translado, reforma, revitalização e reativação** de reservatório do sistema Nova Palestina para o sistema Cohab
- ◆ **Implantação de planta** de remoção de nitrato
- ◆ **Implantação de 521m** de rede de distribuição, 147 ligações e 115 novas economias de água
- ◆ **Implantação de 1km** de rede coletora, 138 ligações e 234 novas economias de esgoto

## Piquete

- ◆ **Investimentos em ações** de crescimento vegetativo de rede coletora e ligações de esgoto e melhorias pontuais nas estruturas
- ◆ **Instalação de impermeabilização** com revestimento laminado flexível de PVC no reservatório de água de lavagem da ETA da Tabuleta
- ◆ **Recebimento** de todo o material para a substituição do trecho da adutora ETA Reservatório Central
- ◆ **Implantação** de 48 ligações e 48 novas economias de água
- ◆ **Implantação** de 6 ligações e 6 novas economias de esgoto

## Guaratinguetá\*

Investimentos basicamente em ações de crescimento vegetativo de rede coletora e ligações de esgoto e melhorias pontuais nas estruturas

- ◆ **245 novas ligações** de esgoto
- ◆ **100m de rede** coletora de esgoto na Av. Olyntho Antunes de Oliveira – Jd. Bela Vista
- ◆ **150m de rede** coletora de esgoto na Rua José Sebe – Beira Rio I

\* Essa concessão operou durante todo o ano de 2021 como operação da Igua, retornando ao Poder Público em janeiro/2022.

## Sanessol

- ◆ **Execução de 3,5km** de redes de distribuição de água, 1 mil novas ligações e 1 mil novas economias de água
- ◆ **Substituição e ampliação** do reservatório do distrito de Ruilândia de 15m<sup>3</sup> para 65m<sup>3</sup>
- ◆ **Remoção e limpeza** manual de cada módulo de membranas da ETE Fartura
- ◆ **Execução de 174m** de rede coletora, 965 ligações e 1 mil novas economias de esgoto



## SPAT

- ◆ **Subestação principal Taiaçupeba** - Projeto e execução da substituição de todos os relés de proteção de todos os equipamentos de alta tensão da Subestação Principal (Fase 83 PPS), com fornecimento de cabos e painéis elétricos
- ◆ **Projeto secador de lodo** - Aquisição de sistema de lavagem de gases para solucionar problemas de odor gerado no processo de secagem do lodo. Em 2021, foi realizada a entrega de todos os equipamentos e os serviços para construção das bases de concreto, o equipamento será instalado em janeiro de 2022
- ◆ **Substituição de ativos** estratégicos - Aquisição de motor para o booster Ermelino Matarazzo, aquisição de bomba submersível, soft start, medidor de vazão para SADS e no-break
- ◆ **Filtros - Aquisição** de atuadores e válvulas para substituição dos equipamentos existentes nos filtros
- ◆ **Automação - atualização** de licença para software de automação utilizado pela Sabesp. Instalação de rádio de comunicação nos decantadores da ETA
- ◆ **Projeto renovação dos contratos** - elaboração de projetos básicos para ampliação do Sistema Produtor Alto Tietê que será escopo



de obra considerado na proposta técnica da SPAT Saneamento para renovação do contrato com a SABESP. Foram elaborados projetos básicos de adutoras, booster, elevatórias, reservatórios, filtros, EEAB, sistema de dosagem de cal e outras adequações necessárias para a ampliação de vazão da ETA Taiaçupeba de 15m<sup>3</sup>/s para 17,5m<sup>3</sup>/s. Também foi elaborado estudo hidrológico para implantação de parque alagável na região da barragem de Ponte Nova, conforme solicitação da SABESP

## Paraná

OPERAÇÃO	CONCESSÃO/PPP	POPULAÇÃO ATENDIDA	INÍCIO	PRAZO	TEMPO RESTANTE
Paranaguá Saneamento	Concessão plena de água e esgoto	155 mil	2001	30 anos	10 anos

### Paranaguá

- ◆ **Implantação da Estação Elevatória de Esgoto Guarani** (vazão 200l/s)
- ◆ **Melhorias na ETE Emboguaçu** – Reforma de guarda-corpo e manutenção das tubulações
- ◆ **Automação das EEEs** do SES Emboguaçu e das comportas da EEE Chumbo
- ◆ **Implantação e substituição** de 8km de rede de distribuição para melhoria da qualidade de pressão, implantação de 1 mil ligações e 836 novas economias de água
- ◆ **Perfuração e interligação** de dois poços na ETA Colônia – Poço 1 (vazão 25l/s) e Poço 2 (vazão 38,6l/s)
- ◆ **Ampliação da vazão** da ETA Brasília de 7,5l/s para 15l/s e melhorias na ETA Encantadas - Ilha do Mel
- ◆ **Conclusão dos projetos** SES Brasília - Ilha do Mel



- ◆ **Implantação do sistema** de água de reuso - ETE Cominese
- ◆ **Substituição das bombas** das Elevatórias
- ◆ **Melhorias DMCS** 1.2 e 1.4
- ◆ **Implantação de 1km** de rede coletora, 2 mil novas ligações e 2 mil novas economias de esgoto

## Santa Catarina

OPERAÇÃO	CONCESSÃO/PPP	POPULAÇÃO ATENDIDA	INÍCIO	PRAZO	TEMPO RESTANTE
Itapoá Saneamento	Concessão plena de água e esgoto	21 mil	2012	30 anos	21 anos
Tubarão Saneamento	Concessão plena de água e esgoto	106 mil	2012	30 anos	21 anos

### Itapoá

- ◆ **Implantação de 11km** de rede de distribuição, 1 mil novas ligações e 1 mil novas economias de água
- ◆ **Projetos executivos para** implantação do SES - Projetos executivos das Estações Elevatórias de Esgoto (EEE) com execução das obras previstas para 2022, sondagem das áreas previstas de implantação das EEEs e ETE compacta da Vila dos Pescadores, projetos executivos da 1ª e 2ª etapas de implantação das Redes Coletoras de Esgoto de Itapoá, estudos ambientais (EIA/RIMA) e licenciamento da ETE Itapoá
- ◆ **Plano de Recuperação** de Áreas Degradadas (PRAD) ETA 2 - O PRAD ETA 2 consistiu inicialmente na remoção de lodo do fundo das lagoas conforme solicitado pelo órgão ambiental (IMA-SC). Na sequência, foi elaborada uma investigação detalhada do passivo ambiental, que consistiu em ensaios geotécnicos e determinação de mapa potenciométrico da área de influência, comparativo dos resultados de análise de água com os valores do CONAMA, laudo de caracterização do lodo e conclusões dos estudos para nova análise do órgão ambiental

### Tubarão

- ◆ **Implantação de 26km** de rede coletora, 2 mil novas ligações e 4 mil novas economias de esgoto
- ◆ **Execução da EEE** Barbacena (vazão 21,69l/s)
- ◆ **Reforma e modernização** do decantador 01 da ETA (instalação do raspador de fundo, execução de furos para tubos coletores, instalação de dutos de distribuição, instalação das placas de decantação e instalação de adufas e válvulas)
- ◆ **Implantação de 6km** redes de distribuição, 1 mil novas ligações e 1 mil novas economias de água
- ◆ **Troca** de mais de 4.400 hidrômetros
- ◆ **Implantação** da Linha de Recalque da EEE Santos Dumont (4,5km)

# Rio de Janeiro: um novo capítulo na história da Iguá

Agora estamos no Rio de Janeiro, Miguel Pereira e Paty do Alferes. A nova operação permite colocar em prática os diferenciais da companhia, com excelência e inovação na execução dos serviços de saneamento básico, encantamento dos clientes e sustentabilidade, pilares da nossa gestão estratégica. Chegamos com o propósito de levar mais saúde, dignidade e qualidade de vida para milhares de pessoas, trazendo a experiência da Iguá no setor e de ações bastante significativas nos cinco estados do Brasil em que já atuávamos.

Estar no Rio de Janeiro amplifica a estratégia ESG da Iguá, alavancando a perspectiva de criação de valor da companhia e reforçando a visão de sermos um dos líderes nesse tema no setor e referência internacional em sustentabilidade.

O contrato de concessão terá duração de 35 anos. A atuação da Iguá será na região da Barra da Tijuca e Jacarepaguá na capital fluminense, que, além desses dois bairros, compreende Camorim, Cidade de Deus, Curicica, Freguesia, Gardênia Azul, Anil, Grumari, Itanhangá, Joá, Pechincha, Recreio dos Bandeirantes, Tanque, Taquara, Vargem Grande, Vargem Pequena e imediações; e nos municípios de Paty do Alferes e Miguel Pereira, na região Centro-Sul do Estado do Rio. Na Capital, estamos cuidando da distribuição de água e da coleta e tratamento de esgoto. A captação de água e o seu tratamento continuarão sendo feitos pela CEDAE. Já em Miguel Pereira e Paty do Alferes, a concessão é plena: realizamos a captação, tratamento e distribuição de água, além dos serviços de esgotamento sanitário.

Com esse passo, a Iguá reforça sua relevância no setor de saneamento e continua focada na aquisição de concessões e na formação de parcerias público-privadas para ganhar escala no setor brasileiro de água e esgoto.



1,2 MILHÃO

DE PESSOAS A SEREM ATENDIDAS

MAIS DE

100

COMUNIDADES NA REGIÃO

R\$ 2 BI

DE INVESTIMENTOS PREVISTOS

35

ANOS DE CONTRATO DE CONCESSÃO

2022

INÍCIO DA OPERAÇÃO DEFINITIVA

700

COLABORADORES DIRETOS



CAPITAL NATURAL

## Resíduos

Os resíduos mais comuns gerados pela Iguá são provenientes dos processos de captação de água, tratamento de água e esgoto e lançamento dos efluentes já tratados.

Reconhecemos que a destinação irregular de resíduos acarreta diversos tipos de contaminação, do solo, dos lençóis freáticos, dos recursos hídricos, do ar, além de diminuir a biodiversidade e aumentar a presença de vetores. A fim de mitigar os riscos que podem ser causados, a Iguá possui um conjunto de procedimentos, diretrizes e controles sobre o gerenciamento e a destinação dos resíduos. [GRI 306-1]

O Plano de Gerenciamento de Resíduos Sólidos (PGRS) existe em cada uma das nossas operações. A unidade faz a identificação dos resíduos gerados em todas as etapas dos processos de produção e/ou tratamento de água e efluentes. A classificação de tais materiais constitui uma ferramenta imprescindível para a gestão, de forma a identificar com mais acuracidade os tipos de resíduos, assim como as formas de destinação que possuem menor impacto ao meio ambiente e à sociedade.

[GRI 306-2]

### Quantidade de resíduos por tipo [GRI 306-3]

TIPO DE RESÍDUOS	2020 (t)	2021 (t)
<b>Perigosos (classe I)</b>	22,64	65,56
<b>Não Perigosos (classe II)</b>	27.552,27	22.803,91
<b>Total de resíduos (t)</b>	<b>27.574,91</b>	<b>22.869,47</b>

### Destinação de resíduos [GRI 306-4] [GRI 306-5]

	2020		2021	
	I - PERIGOSO (t)	II - NÃO PERIGOSO (t)	I - PERIGOSO (t)	II - NÃO PERIGOSO (t)
<b>Aterro sanitário</b>	1,44	25.157,01	47,64	19.103,82
<b>Reutilização</b>	0,00	5,86	0	202,62
<b>Compostagem</b>	0,00	833,35		1.108,46
<b>Reciclagem</b>	0,01	694,26	0,01	510,08
<b>Coprocessamento</b>	0,97	196,10	17,25	225,00
<b>Logística reversa</b>	-	-	0,07	0,15
<b>Descontaminação</b>	-	-	0,37	0,00
<b>Incineração</b>	19,29	0,00	-	0,00
<b>Refino</b>	0,93	0,00	0,22	0,00
<b>Tijolos ecológicos</b>	0,00	665,66	-	1.637,53
<b>Tratamento de efluentes</b>			-	16,25
<b>Total geral</b>	<b>22,64</b>	<b>27.552,27</b>	<b>65,56</b>	<b>22.803,91</b>

\*Os resíduos considerados como perigosos (classe I) gerados pela Iguá são referentes às matérias primas utilizadas nos processos de tratamento, como reagentes e produtos químicos. Possuem características de inflamabilidade, corrosividade, reatividade e toxicidade.

- 3.718,01 t de resíduos não foram destinados para disposição final, e representam todos os resíduos descritos na tabela acima, com exceção da linha aterro sanitário.
- 19.151,46 t de resíduos, foram destinados para disposição final, considerando a deposição final em aterro sanitário

Houve redução de 4.705,44 toneladas de geração de resíduos entre 2020 e 2021.

A redução mais significativa foi relacionada ao descarte de lodo do processo de tratamento de água em aterro sanitário devido principalmente às melhorias realizadas no processo de tratamento e secagem do lodo em uma das nossas operações.

Os resíduos destinados ao coprocessamento e a reutilização também aumentaram consideravelmente.

# Biodiversidade

## Alguns exemplos de impactos negativos\* potenciais são:

- ◆ **A construção de novas estações de tratamento de água e esgoto**, onde requer algum tipo de supressão vegetal para este fim
- ◆ **Com a construção de novas instalações**, pode haver afugentamento das espécies de fauna ali presentes, contribuindo com a redução da biodiversidade do local
- ◆ **A possibilidade de lançamento de efluentes tratados em corpos hídricos contendo substâncias químicas utilizadas nos processos de tratamento**, porém, em níveis aceitáveis e permitidos pela legislação vigente. Esse processo pode gerar algum desequilíbrio na fauna e flora do corpo receptor
- ◆ **Diminuição dos recursos naturais** por meio da utilização de insumos e geração de resíduos provenientes das atividades.

\*A duração do impacto geralmente acontece durante o período da construção das estações e é mitigado, muitas vezes, por processos de compensação ambiental.

## Os impactos considerados positivos na biodiversidade são:

- ◆ **Conservação das matas ciliares**, na etapa de captação, evitando processos de erosão do solo
- ◆ **Lançamento de efluentes**, em alguns casos, com padrões melhores que o próprio corpo receptor, o que resulta em uma melhora na qualidade da água, impactando assim, positivamente, a biota local;
- ◆ **O próprio tratamento dos efluentes domésticos**, que contribui para a manutenção da biota local
- ◆ **Destinação correta dos resíduos gerados nos ciclos de tratamento de água e esgoto**, incluindo aqueles das obras de expansão dos sistemas de abastecimento de água e esgotamento sanitário, evitando a poluição do solo, do ar e da água.

## Algumas medidas de restauração já adotadas pela Iguá [304-3] [304-1]

### Adote uma Nascente

Na unidade de Alta Floresta mantivemos o programa Adote uma Nascente, promovido pelo Ministério Público Estadual (MPE-MT) em parceria com a Prefeitura Municipal, que tem como objetivo promover o envolvimento do poder público, instituições e cidadãos, para a recuperação da vegetação nativa de Áreas de Preservação Permanente (APP), de nascentes e cursos d'água em situação de degradação, bem como da preservação de matas ciliares existentes no município.

### Plano de Recuperação de Áreas Degradadas

As operações Cuiabá e Itapoá possuem Plano de Recuperação de Áreas Degradadas (PRAD), com ações executadas em 2021. Outras operações que possuem PRAD, porém com ações previstas para a partir de 2022 são Tubarão e Pontes e Lacerda.

Já foram plantadas 5.081 árvores em ações de recuperação de áreas degradadas.

Dezesseis operações da Iguá possuem instalações inseridas em áreas de proteção. Todas possuem um valor de biodiversidade atrelado à existência de água doce.\*

Os impactos positivos e negativos significativos oriundos da atividade de saneamento básico estão associados aos processos de captação de água, tratamento de água e esgoto e lançamentos dos esgotos tratados. Analisamos as principais ameaças à biodiversidade para propor alternativas de conciliação entre a proteção do meio ambiente e o desenvolvimento das atividades. [GRI 304-2] [GRI 102-11]

\*As áreas da Iguá MT (Alta Floresta, Colíder, Comodoro, Pontes e Lacerda e Canarana), aqui apresentadas, não foram reportadas em 2020. Das unidades reportadas no ano passado, quatro foram desativadas: Captação Sucuri, Captação Parque Cuiabá, Captação Porto e Captação CoopHEMA, todas em Cuiabá. [GRI 304-1] Não identificamos espécies incluídas na Lista Vermelha da IUCN e em listas nacionais de conservação com habitats em áreas afetadas pelas operações da Iguá [GRI 304-4]



## Áreas de proteção ambiental e áreas de alto valor de biodiversidade [GRI 304-1]

### Cuiabá

UNIDADE	LOCALIZAÇÃO GEOGRÁFICA	POSIÇÃO – ÁREA PROTEGIDA	TIPO DE OPERAÇÃO	TAMANHO (km²)	VALOR DA BIODIVERSIDADE	SITUAÇÃO	UNIDADE	LOCALIZAÇÃO GEOGRÁFICA	POSIÇÃO – ÁREA PROTEGIDA	TIPO DE OPERAÇÃO	TAMANHO (km²)	VALOR DA BIODIVERSIDADE	SITUAÇÃO
Captação ETA Tijucal	15°36'47,97"S	Na área	extrativa	0,00005	Água doce	Ativa	Ponto de Lançamento ETE São Carlos	15°35'13,70"S	Adjacente	produção	0,00002	Água doce	Ativa
	56°00'42.49"W							56°02'45.50"W					
Captação N. S. Guia	15°21'09.89"S	Na área	extrativa	0	Água doce	Ativa	EEE Prainha	15°36'56.68"S	Na área	produção	0,000702	Água doce	Ativa
	56°13'33.44"W							56° 6'10.90"W					
Captação Aguaçu	15°16'31,15"S	Na área	extrativa	0	Água doce	Ativa	EEE Jardim Dos Ipês	15°37'29.17"S	Na área	produção	0,000316	Água doce	Ativa
	56°07'25.80"W							56° 0'59.72"W					
Captação ETA Sul	15°39' 13.40"S	Na área	extrativa	0,001418	Água doce	Ativa	EEE Maria De Lourdes	15°36'8.53"S	Na área	produção	0,000205	Água doce	Ativa
	56° 4' 8.50"W							56° 2'9.65"W					
Captação Coxipó do Ouro	15°27'09.26"S	Na área	extrativa	0	Água doce	Ativa	EEE Novo Topázio	15°37'15.70"S	Na área	produção	0,000313	Água doce	Ativa
	55°58'52.68"W							56° 1'37.29"W					
Captação Ribeirão Do Lipa	15° 34' 37.40"S	Na área	extrativa	0,0002	Água doce	Ativa	EEE Recanto	15°36'30.86"S	Na área	produção	0,000734	Água doce	Ativa
	56° 7' 56.60"W							56° 2'16.57"W					
Ponto de Lançamento ETE Dom Aquino	15° 37' 7.20"S	Na área	produção	0,000002	Água doce	Ativa	EEE Tijucal Final	15°37'9.72"S	Na área	produção	0,000785	Água doce	Ativa
	56° 5' 35.90"W							56° 1'0.37"W					
Ponto de Lançamento ETE Florais	15°32'29.30"S	Na área	produção	0,00003	Água doce	Ativa	EEE Coxipó	15°36'13.82"S	Na área	produção	0,001304	Água doce	Ativa
	56°05'06.00"W							56° 0'34.41"W					
Ponto de Lançamento ETE Ilza Picolli	15°32'55,80"S	Adjacente	produção	0,00003	Água doce	Ativa	EEE Rio Cuiabá	15°36'35.56"S	Adjacente	produção	0,003064	Água doce	Ativa
	56°01'39.40"W							56° 0'55.97"W					
Ponto de Lançamento ETE Tijucal	15°37'27,90"S	Na área	produção	0,00003	Água doce	Ativa	RAP Santa Terezinha	15°39'09.40"S	Na área	produção	0,005605	Água doce	Ativo
	56°01'00,40"W							56°01'04.10"W					
Ponto de Lançamento ETE Lagoa Encantada	15°34'20,40"S	Adjacente	produção	0,000015	Água doce	Ativa	Coletor Tijucal	15°37'29.13"S	Na área	Produção	0,000758	Água doce	Ativo
	56°02'15.30"W							56°0'59.81"W					
Ponto de Lançamento ETE Morada do Ouro	15°34'27,20"S	Na área	produção	0,00003	Água doce	Ativa	Coletor São João Del Rey	15°36'18.40"S	Na área	Produção	0,0014058	Água Doce	Ativo
	56°03'01,70"W							56°00'34.60"W					
							Coletor Novo Milenium	15°36'00.36"S	Na área	Produção	0,000986	Água Doce	Ativo
								55°59'57.77"W					

### Andradina

UNIDADE	LOCALIZAÇÃO GEOGRÁFICA	POSIÇÃO – ÁREA PROTEGIDA	TIPO DE OPERAÇÃO	TAMANHO (km <sup>2</sup> )	VALOR DA BIODIVERSIDADE
Lançamento ETE Pereira Jordão	458389 E 7686001 N	Na área	Produção	0,0000175	Água doce
Lançamento ETE São Pedro I	464012 E 7690014 N	Na área	Produção	0,0000151	Água doce
Lançamento ETE São Pedro II	464004 E 7690049 N	Na área	Produção	0,0000149	Água doce
Lançamento ETE Saudade	464028 E 7692069 N	Na área	Produção	0,0000145	Água doce

### Mirassol (Sanessol)

UNIDADE	LOCALIZAÇÃO GEOGRÁFICA	POSIÇÃO – ÁREA PROTEGIDA	TIPO DE OPERAÇÃO	TAMANHO (km <sup>2</sup> )	VALOR DA BIODIVERSIDADE
Captação	648035 E 7697096 N	Na área	Extrativa	0,00396	Água doce
Lançamento ETE Piedade	660008 E 7694097 N	Na área	Produção	0,0000171	Água doce
Lançamento ETE Fartura	653843 E 7694437 N	Na área	Produção	0,0000116	Água doce
Lançamento ETE Fundão	655096 E 7700015 N	Na área	Produção	0,0000121	Água doce

### Castilho

UNIDADE	LOCALIZAÇÃO GEOGRÁFICA	POSIÇÃO – ÁREA PROTEGIDA	TIPO DE OPERAÇÃO	TAMANHO (km <sup>2</sup> )	VALOR DA BIODIVERSIDADE
Lançamento ETE Bairro 17	4456620 E 7694134 N	Na área	Produção	0,0000115	Água doce
Lançamento ETE Laranjeiras	448614 E 7688620 N	Na área	Produção	0,0000117	Água doce

### Palestina (ESAP)

UNIDADE	LOCALIZAÇÃO GEOGRÁFICA	POSIÇÃO – ÁREA PROTEGIDA	TIPO DE OPERAÇÃO	TAMANHO (km <sup>2</sup> )	VALOR DA BIODIVERSIDADE
Lançamento ETE Duplo Céu	650577 E 7760079 N	Na área	Produção	0,0000114	Água doce
Lançamento ETE Piau	668019 E 7746096 N	Na área	Produção	0,0000112	Água doce

### Paranaguá

UNIDADE	LOCALIZAÇÃO GEOGRÁFICA	POSIÇÃO – ÁREA PROTEGIDA	TIPO DE OPERAÇÃO	TAMANHO (km <sup>2</sup> )	VALOR DA BIODIVERSIDADE
Captação Ribeirão	7162240 N 740175 E	Na área	Extrativa	0,002035	Água doce
Captação Santa Cruz	7164976 N 736257 E	Na área	Extrativa	0,000512	Água doce
Captação Miranda	7164813 N 737129 E	Na área	Extrativa	0,01193	Água doce
Captação Cachoeira do Athanásio + ETA Alexandra	7171012 N 734313 E	Na área	Produção e Extrativa	0,00393599	Água doce
Captação Poço 01 – Alexandra	7171275 N 734651 E	Adjacente	Extrativa	0,000049	Água doce
Captação Aroeira - Encantadas	7168529 N 766422 E	Na área	Extrativa	0,00016465	Água doce
Captação Bento Alves – Encantadas	7169457 N 770025 E	Na área	Extrativa	0,000075	Água doce
Poço 1 – Encantadas	7168821 N 766428 E	Adjacente	Extrativa	0,000024	Água doce

### Paranaguá (continuação)

UNIDADE	LOCALIZAÇÃO GEOGRÁFICA	POSIÇÃO – ÁREA PROTEGIDA	TIPO DE OPERAÇÃO	TAMANHO (km <sup>2</sup> )	VALOR DA BIODIVERSIDADE
Poço 2 – Encantadas	7168468 N 766412 E	Na área	Extrativa	0,000024	Água doce
Poço 3 – Encantadas	7168772 N 766434 E	Na área	Extrativa	0,000024	Água doce
Captação Bento Alves - Brasília	7170199 N 770177 E	Na área	Extrativa	0,0001	Água doce
Poço 2 - Brasília	7168296 N 766387 E	Na área	Extrativa	0,000024	Água doce
Poço 3 - Brasília	7168424 N 766389 E	Na área	Extrativa	0,000024	Água doce
Poço 4 - Brasília	7168549 N 766392 E	Na área	Extrativa	0,000024	Água doce
Poço 5 - Brasília	7168704 N 766452 E	Na área	Extrativa	0,000024	Água doce
Poço 6 - Brasília	7168411 N 766387 E	Na área	Extrativa	0,000024	Água doce
Lançamento Cominese (emissário)	7169505 N 746035 E	Na área	Produção	0,000050	Água doce
Lançamento Emboguaçu (emissário)	7174504 N 746324 E	Na área	Produção	0,000050	Água doce
Lançamento Costeira (canal do Chumbo)	7176081 N 751086 E	Na área	Produção	0	Canal do Chumbo (Marítimo)
Lançamento Samambaia (emissário)	7171304 N 744908 E	Na área	Produção	0	Água doce
Lançamento Valadares (emissário + ETE)	7174016 N 750445 E	Na área	Produção	0,00211051	Água doce

### Itapoá

UNIDADE	LOCALIZAÇÃO GEOGRÁFICA	POSIÇÃO – ÁREA PROTEGIDA	TIPO DE OPERAÇÃO	TAMANHO (km <sup>2</sup> )	VALOR DA BIODIVERSIDADE
Captação Sai Mirim	26°1.5'6S E 48°37'48.07"O	Na área	Extrativa	0,00111009	Água doce

### Atibaia

UNIDADE	LOCALIZAÇÃO GEOGRÁFICA	POSIÇÃO – ÁREA PROTEGIDA	TIPO DE OPERAÇÃO	TAMANHO (km <sup>2</sup> )	VALOR DA BIODIVERSIDADE
ETE Estoril	7443491 N 339702 E	Abrangendo partes da área	Produção	0,02634	Água doce
ETE Caetetuba	7442992 N 337623 E	Adjacente	Produção	0,025	Água doce
Lançamento ETE Caetetuba	7443695 N 337916 E	Na área	Produção	0	Água doce
EEE Alvinópolis II (IIB)	7442085 N 338450 E	Na área	Produção	0,0001715	Água doce
EEE Coqueiros	7444140 N 341668 E	Adjacente	Produção	0,00005	Água doce
EEE Pinheiros	7443550 N 344059 E	Na área	Produção	0,00012	Água doce
EEE Pouso	7439295 N 342013 E	Na área	Produção	0,00015	Água doce
EEE Refugio	7438382 N 341659 E	Na área	Produção	0,000251	Água doce

## Guaratinguetá

UNIDADE	LOCALIZAÇÃO GEOGRÁFICA	POSIÇÃO – ÁREA PROTEGIDA	TIPO DE OPERAÇÃO	TAMANHO (km <sup>2</sup> )	VALOR DA BIODIVERSIDADE
ETE Pedrinhas	7482619 N 463522 E	Na área	Produção	0,00774174	Água doce
Lançamento ETE Pedrinhas	7482757 N 463878 E	Na área	Produção	-	Água doce
ETE Campo do Galvão	7477647 N 479415 E	Na área	Produção	0,00276	Água doce
Lançamento ETE Campo do Galvão	7477694 N 479395 E	Na área	Produção	-	Água doce
ETE Vila Bela	7481459 N 484569 E	Abrangendo partes da área	Produção	0,02354927	Água doce
Lançamento ETE Vila Bela	7481555 N 484557 E	Na área	Produção	-	Água doce
ETE Pedregulho	7477750 N 478287 E	Abrangendo partes da área	Produção	0,096	Água doce
Lançamento ETE Pedregulho	7477642 N 478461 E	Na área	Produção	-	Água doce
EEE Jardim do Vale	7479633 N 481480 E	Abrangendo partes da área	Produção	-	Água doce
EEE Retiro	7479942 N 474721 E	Na área	Produção	0,00072	Água doce
EEE Centro	7477142 N 480383 E	Na área	Produção	-	Água doce
EEE Santa Luzia	7477338 N 475246 E	Adjacente	Produção	-	Água doce
EEE Rony	7477976 N 478271 E	Na área	Produção	-	Água doce
EEE Jardim do Vale 2	7479618 N 481468 E	Abrangendo partes da área	Produção	-	Água doce

## Piquete

UNIDADE	LOCALIZAÇÃO GEOGRÁFICA	POSIÇÃO – ÁREA PROTEGIDA	TIPO DE OPERAÇÃO	TAMANHO (km <sup>2</sup> )	VALOR DA BIODIVERSIDADE
ETA Piquete	7502394 N 478392 E	Abrangendo partes da área	Produção	0,0120741	Água doce
Reservatório Santa Isabel	7498873 N 482988 E	Na área	Produção	-	Água doce
EEE Rui Barbosa	7499178 N 481375 E	Na área	Produção	0,00003	Água doce

## Tubarão

UNIDADE	LOCALIZAÇÃO GEOGRÁFICA	POSIÇÃO – ÁREA PROTEGIDA	TIPO DE OPERAÇÃO	TAMANHO (km <sup>2</sup> )	VALOR DA BIODIVERSIDADE
Captação Rio Tubarão	6849135 S 698461 E	Na área	Extrativa	0,01497	Água doce
ETE Tubarão	6844783 S 697811 E	Na área	Produção	0,0000215	Água doce

## Alta Floresta

UNIDADE	LOCALIZAÇÃO GEOGRÁFICA	POSIÇÃO – ÁREA PROTEGIDA	TIPO DE OPERAÇÃO	TAMANHO (km <sup>2</sup> )	VALOR DA BIODIVERSIDADE
Captação Taxidermista I	9°53'24.13"S 56° 7'9.90"O	Na área	Extrativa	-	Água doce
Captação Taxidermista II	9°53'1.56"S 56° 8'47.37"O	Na área	Extrativa	-	Água doce
ETE Alta Floresta	9°51'12.36"S 56° 6'2.19"O	Na área	Produção	-	Água doce

### Canarana

UNIDADE	LOCALIZAÇÃO GEOGRÁFICA	POSIÇÃO – ÁREA PROTEGIDA	TIPO DE OPERAÇÃO	TAMANHO (km <sup>2</sup> )	VALOR DA BIODIVERSIDADE
Captação Superficial Tanguro	13°29'40.02"S 52°16'27.04"O	Na área	Extrativa	-	Água doce

### Colíder

UNIDADE	LOCALIZAÇÃO GEOGRÁFICA	POSIÇÃO – ÁREA PROTEGIDA	TIPO DE OPERAÇÃO	TAMANHO (km <sup>2</sup> )	VALOR DA BIODIVERSIDADE
Captação Superficial Carapá	10°49'45.98"S 55°28'19.34"O	Na área	Extrativa	-	Água doce
Captação Superficial Esperança	10°49'29.03"S 55°28'35.17"O	Na área	Extrativa	-	Água doce
ETE Colíder	10°46'50.34"S 55°28'4.99"O	Adjacente	Produção	-	Água doce
EEE Costa e Silva	10°48'3.80"S 55°27'4.74"O	Adjacente	-	-	Água doce

### Comodoro

UNIDADE	LOCALIZAÇÃO GEOGRÁFICA	POSIÇÃO – ÁREA PROTEGIDA	TIPO DE OPERAÇÃO	TAMANHO (km <sup>2</sup> )	VALOR DA BIODIVERSIDADE
Captação Superficial Cascalheira	13°39'28.37"S 59°46'24.67"O	Na área	Extrativa	-	Água doce
ETA Comodoro	13°39'20.06"S 59°46'35.57"O	Adjacente	Produção	-	Água doce

### Pontes e Lacerda

UNIDADE	LOCALIZAÇÃO GEOGRÁFICA	POSIÇÃO – ÁREA PROTEGIDA	TIPO DE OPERAÇÃO	TAMANHO (km <sup>2</sup> )	VALOR DA BIODIVERSIDADE
Captação Superficial Guaporé	15°12'56.66"S 59°19'13.15"O	Na área	Extrativa	-	Água doce
ETE Pontes e Lacerda	15°13'15.98"S 59°20'6.59"O	Adjacente	Produção	-	Água doce
EEE 03	15°13'25.03"S 59°19'46.89"O	Adjacente	-	-	Água doce

# Energia

A Iguá busca de forma permanente a eficiência energética das operações, controlando e acompanhando o consumo de energia elétrica das instalações por meio da ferramenta *OpWise Energia*. **[GRI 302-1]**

## Consumo total de energia dentro da organização

O consumo de energia é relatado a partir das informações recebidas pelas concessionárias de energia elétrica. **[SASB IF-WU-130a.1] [GRI 302-1]**

	2019	2020	2021
<b>kWh</b>	98.133.700	147.821.796	146.981.110
<b>GJ</b>	353.281	532.159	529.132

\* Para o consumo de fontes renováveis, consideram-se como premissas: (i) Energia incentivada do mercado livre; (ii); Geração Distribuída e (iii) 84% de energia renovável da Matriz Energética Brasileira por meio da fonte [https://www.epe.gov.br/sites-pt/publicacoes-dados-abertos/publicacoes/PublicacoesArquivos/publicacao-601/topico-588/BEN\\_S%C3%ADntese\\_2021\\_PT.pdf](https://www.epe.gov.br/sites-pt/publicacoes-dados-abertos/publicacoes/PublicacoesArquivos/publicacao-601/topico-588/BEN_S%C3%ADntese_2021_PT.pdf) (página 39)

\*\* Para o cálculo do consumo total de energia dentro da organização, foram consideradas todas as operações, exceto a do Rio de Janeiro.

## Visão detalhada do consumo de energia

	FONTES RENO-VÁVEIS (kWh)	FONTES RENO-VÁVEIS (GJ)	FONTES NÃO RENO-VÁVEIS (kWh)	FONTES NÃO RENO-VÁVEIS (GJ)	TOTAL DE CONSUMO DE ENERGIA (kWh)	TOTAL DE CONSUMO DE ENERGIA (GJ)	MÉDIA DE CONSUMO POR UNIDADE EM kWh(TOTAL DE CONSUMO/ N. DE UNIDADES OPERACIONAIS)
<b>2019</b>	82.283.198	296.220	15.850.502	57.062	98.133.700	353.281	5.451.872
<b>2020</b>	79.785.773	287.229	68.036.023	244.930	147.821.796	532.158	8.212.322
<b>2021</b>	128.932.471	464.157	18.048.639	64.975	146.981.110	529.132	8.165.617

\* Para a conversão entre kWh e GJ foi utilizado a seguinte premissa: 1 kWh = 0,0036 GJ \* Não foram identificados consumos de energia fora da organização que sejam relevantes para o relatório. **[GRI 302-2]** \* O consumo de energia renovável correspondeu a 88% em 2021, considerando os contratos vigentes de Mercado Livre e Geração distribuída, além da matriz elétrica brasileira, presente no Balanço Energético Nacional (BEN).

## Redução do consumo de energia **[GRI 302-4]**

Durante o ano de 2021, a Iguá inaugurou novas instalações e ampliou sistemas a fim de aumentar os índices de abastecimento de água e coleta de esgoto, bem como a qualidade dos processos de tratamento. Todavia, por meio de ações de eficiência energética, foi possível reduzir o consumo em 3.027GJ em relação ao ano anterior.

## Intensidade energética **[GRI 302-3] [GRI 302-5]**

No cálculo da intensidade energética são consideradas os volumes de produção de água e esgoto coletado recebidas das operações.

TIPO	2018	2019	2020	2021
<b>Água (kWh/m³)</b>	0,60	0,62	0,61	0,60
<b>Esgoto (kWh/m³)</b>	0,25	0,23	0,25	0,27

\*Não foi considerado no cálculo de intensidade energética o consumo da Agreste Saneamento, PPP de água, pois a operação não realiza a gestão sobre o consumo ou as faturas de energia elétrica das unidades.

\*Houve redução no requisito energético para a água tratada.

\*Não houve redução do requisito energético para esgoto coletado

\*Para o cálculo do indicador, as operações do Rio de Janeiro, Agreste e SPAT não foram consideradas.

\*Para o cálculo da intensidade energética em relação à água, as operações de Guaratinguetá e Atibaia, não foram consideradas, uma vez que a Iguá não é responsável pelo sistema de abastecimento de água.

\*Para o cálculo da intensidade energética em relação ao esgoto, não foram consideradas as operações de Comodoro, SPAT e Agreste, uma vez que a Iguá não é responsável pelo sistema de esgotamento sanitário e

\*Para o cálculo da intensidade energética em relação ao esgoto, não foram consideradas as operações de Itapoá, Canarana, que não possuem consumo de energia relacionado ao sistema de esgotamento sanitário.

# Água e Esgoto

Compreendemos os riscos e impactos que podem ser gerados com a nossa atividade. Reconhecemos que falhas relacionadas ao tratamento da água e de efluentes podem ter impactos diretos na saúde do consumidor e no ecossistema como um todo.\* Por isso, temos o compromisso de mitigar os possíveis danos à comunidade e ao meio ambiente e monitoramos constantemente os índices de qualidade da água e do esgoto tratado em todas as operações. **[GRI 416-1] [GRI 413-2] [GRI 102-11]**

Para isso, as operações executam as análises dos efluentes e dos corpos receptores, garantindo que os padrões de lançamento estejam atendidos, conforme os parâmetros estabelecidos. **[GRI 303-2]**

Os padrões mínimos para o monitoramento dos índices de qualidade são sempre determinados pelas agências ambientais de cada Estado **[GRI 303-2]**. Eles podem variar de acordo com o órgão ambiental. Foram identificados 396 parâmetros não conformes em análises de efluentes tratados **[SASB IF-WU-140B.1]**. As não conformidades relatadas, não necessariamente, resultaram em notificações, multas ou autuações por parte de órgãos ambientais competentes. **[GRI 416-2]**

A Companhia não registrou casos de não conformidade em relação aos impactos na saúde e segurança causados por produtos ou serviços e nenhum caso de violação de água potável que cause problemas de saúde. **[SASB IF-WU-250a.1] [GRI 416-2]**

\* Os impactos relacionados à água que podem ser gerados pela nossa operação são: perda de água, risco de contaminação por falha no tratamento (falta ou excesso de dosagem de produto químico), contaminação do lençol freático ou da água para consumo, extravasamento das estações de tratamento e elevatórias de esgoto, contaminação do solo. **[GRI 303-1]**

A Iguá realiza o monitoramento de poluentes de preocupação emergentes na água, de acordo com os critérios estabelecidos pela Portaria CM/MS nº 888/2021, porém, não possui estratégia ou programa específico para monitorar esses poluentes, que não sejam sujeitos a regulamentação. **[SASB IF-WU-250a.2]**



Em relação à disponibilidade de água e preservação ambiental, realizamos Planos de Segurança Hídrica (PSH) para as operações de abastecimento da companhia. Os planos retratam a disponibilidade, o manejo e condições ambientais de 2021 dos mananciais de água explorados, além de identificarem e quantificarem riscos potenciais de origem natural, antrópica e operacional. **[SASB IF-WU-440a.3]**

## Água tratada

	2019	2020	2021
<b>VOLUME DE ÁGUA TRATADA</b>	171.863	160.932	163.746

\* Medida em megalitros. \* Em 2021, a Iguá elaborou Planos de Segurança Hídrica (PSH) para todos os mananciais que opera, determinando o Índice de Segurança Hídrica (ISH) para cada operação/município. Com base nos estudos e no ISH, não houve água captada em municípios com estresse hídrico em 2021. **[SASB: IF-WU-440a.1]**

## Consumo de água [GRI 303-5]

	2020	2021
<b>CONSUMO TOTAL DE ÁGUA</b>	72.327	72.934

\* Medida em megalitros \* As operações do Rio de Janeiro, Agreste e SPAT não foram consideradas para o reporte do indicador. \*As operações de Atibaia e Guaratinguetá, são apenas de esgotamento sanitário. Dessa forma não há dados de consumo de água a serem reportados.

## Ligações de água por tipo de contrato

[SASB IF-WU-000.A] [SASB IF-WU-000.C] [SASB IF-WU-240a.1]

TIPO DE CONTRATO	LIGAÇÕES DE ÁGUA	VOLUME DE ÁGUA ENTREGUE (m <sup>3</sup> )	MÉDIA DE CONSUMO POR CONTRATO (m <sup>3</sup> )	TAXA MÉDIA (R\$/m <sup>3</sup> )
<b>Residencial</b>	352.727	61.874.516	175,42	4,19
<b>Comercial</b>	27.605	6.189.758	224,23	7,58
<b>Industrial</b>	1.435	403.318	281,06	15,19
<b>Pública</b>	2.636	2.433.624	923,23	7,13

\*A conta média de clientes residenciais pelo serviço de abastecimento de água é de R\$133,55 por ccf (centum cubic feet) ou 28.316,8 litros. [SASB IF-WU-240a.2] 1. Para o volume total de água entregue não foram considerados os dados das operações de Agreste e SPAT. 2. As operações de Atibaia e Guaratinguetá são apenas de esgotamento sanitários, por isso, as operações não contribuem para o indicador. 3. Não foram consideradas as operações de Agreste e SPAT no cálculo da tarifa média de abastecimento.

## Perdas de água

### Redução de 4,2 p.p. no índice de perdas de água no faturamento em relação ao ano de 2020.

### Redução de 3,1 p.p. no índice de perdas de água na distribuição em relação ao ano de 2020.

	2019	2020	2021
Perdas no faturamento (ANF) %	39,7	39,7	35,5
Perdas na distribuição (ANC) %	49,5	49,1	46,0

\* Em 2021, o volume de água não faturado foi de 76.606 mil m<sup>3</sup>. [SASB IF-WU-140a.2] \*A metodologia utilizada para a cálculo do volume de perdas foi: Perdas (m<sup>3</sup>) = Volume produzido (m<sup>3</sup>) - Volume faturado (m<sup>3</sup>)

## Volume faturado de água

### O volume faturado de água atingiu 87,1 milhões de metros cúbicos, em função principalmente do aumento do volume em Cuiabá e Tubarão.

ANO	VOLUME DE ÁGUA (1.000.000 m <sup>3</sup> )
2019	81,2
2020	85,7
2021	87,1

## Economias de água

ANO	ECONOMIAS DE ÁGUA (MIL)
2019	391,3
2020	491,0
2021	503,7

\* Aumento decorrente principalmente do crescimento das economias em Cuiabá, Paranaguá e Tubarão.

## Descarte de água

[GRI 303-4] [SASB IF-WU-000.D]

ESGOTO COLETADO	ESGOTO TRATADO
68.456	56.073

\*100% do efluente tratado é descartado em água doce e superficial. \* Medida em megalitros. \* Não houve descarte de água em municípios com estresse hídrico. \* 153 megalitros de efluentes tratados por dia; O valor reportado refere-se a média diária, calculada a partir da estimativa anual de volume de esgoto tratado. \* A operação de Cuiabá possui sistema de coleta e tratamento de esgoto combinado, que recebe esgoto sanitário e águas pluviais. \*O volume de esgoto tratado é calculado por meio de estimativa, a partir do volume de água micromedido. \*Não foram reportados dados das operações Agreste, SPAT e Comodoro, uma vez que a Iguá não é responsável pelos sistemas de esgotamento sanitário. \*As operações de Canarana, Itapoá e Piquete não possuem tratamento de esgotamento sanitário e por isso, não contribuem para o indicador. \*Não foram reportados dados da operação do Rio de Janeiro.

## Ligações de esgoto por tipo de contrato

[SASB IF-WU-000.A]

Entre julho e dezembro de 2021 foram registradas 27 ocorrências de transbordamento de esgoto.\*

[SASB IF-WU-450a.2]

TIPO DE CONTRATO	LIGAÇÕES DE ESGOTO	TAXA MÉDIA (R\$/m <sup>3</sup> )
<b>Residencial</b>	199.234	3,54
<b>Comercial</b>	14.662	7,05
<b>Industrial</b>	465	9,72
<b>Pública</b>	1.319	7,57

\*O monitoramento do indicador iniciou em julho de 2021 \*Não há a mensuração do volume de esgoto sanitário nas ocorrências de transbordamento nem do volume recuperado. \*O controle de extravasamentos ocorre nas Estações de Tratamento de Esgoto, Estações Elevatórias de Esgoto e Poços de Visita, com potencial impacto no corpo receptor

## Índice de qualidade e tratamento de esgoto

2018	2019	2020	2021
56%	73%	86,4%	89,6%

## Volume faturado de esgoto

ANO	VOLUME DE ESGOTO (1.000.000 m <sup>3</sup> )
2019	48,7
2020	54,3
2021	58,7

\* Aumento decorrente principalmente de Cuiabá, Paranaguá, Sanessol e Atibaia.

## Economias de esgoto

ANO	ECONOMIAS DE ESGOTO (MIL)
2019	308,9
2020	327,7
2021	357,9

\* As principais responsáveis pelo aumento em 2021 foram as operações de Cuiabá, Paranaguá, Sanessol e Atibaia.



### Extensão de rede [SASB IF-WU-000.E]

ÁGUA	ESGOTO
5.985km	4.082km

### Tempo de consertos/intervenções

**Redução de 65% no tempo gasto para consertos nas redes de distribuição de água e de 54% no tempo gasto para consertos nas redes de coleta de esgoto**

TIPO DE REDE	TEMPO GASTO (h) 2020	TEMPO GASTO (h) 2021
distribuição da água	21,62	7,66
coleta de esgoto	24,75	11,33

### Interrupção de serviços não planejada

[SASB IF-WU-450a.3]

	CURTA DURAÇÃO	LONGA DURAÇÃO	TOTAL
Qntd de serviços	950	401	1.351
Tempo total (h)	4.605,67	24.912,09	29.517,76
Média de tempo (h)	4,85	62,12	21,85

\*Monitoramento realizado apenas em Cuiabá e Paranaguá. As operações não controlam o número de pessoas impactadas pelas intervenções, mas esse é um acompanhamento previsto para ser implantado em 2022. \*São consideradas interrupções de curta duração as que tiverem menos de 12 horas de duração a partir da data e horário de notificação e as de longa duração que tiverem mais de 12 horas de duração

A Iguá acompanha semanalmente indicadores de manutenção de suas redes de distribuição e apresentou nos últimos dois anos grandes avanços na redução dos tempos de intervenção na realização desses serviços. [SASB IF-WU-140a.1]

## Gases de Efeito Estufa

O inventário de emissão de GEE é realizado pela companhia desde 2019 de acordo com a metodologia do GHG Protocol. Os escopos considerados foram:

- ◆ **Escopo 1:** emissões que são de responsabilidade direta da Iguá.
- ◆ **Escopo 2:** emissões por energia consumida para as operações da Iguá.
- ◆ **Escopo 3:** emissões de fontes sobre as quais a companhia possui responsabilidade indireta.

\* Não são considerados nos registros as emissões de terceiros, cujo controle não esteja sob gestão da empresa. Em 2021 foram consideradas apenas as emissões de esgoto tratado, na categoria efluentes. Em 2020 os volumes de esgoto coletado de Piquete foram também considerados. \*Os equipamentos de pequeno porte foram incluídos na categoria combustão estacionária.

### Gases de Efeito Estufa emitidos

[GRI 305-1] [GRI 305-2] [GRI 305-3]

O inventário de 2021 identificou que as operações foram responsáveis por emitir os seguintes Gases:

EMISSIONES	ESCOPO 1	ESCOPO 2	ESCOPO 3
CO <sub>2</sub> (t)	3.192,825	18.746,907	135,978
CH <sub>4</sub> (t)	46.506,824	0	1.018,416
N <sub>2</sub> O (t)	7.758,670	0	1,060
HFCS (t)	112,238	0	0
HFC-32	19,752	0	0
HFC-125	92,486	0	0

Os hidrofluorcarbonetos (HFCS) são: HF-32: 19,752 e HFC-125: 92,486. [GRI 305-6] Não foram emitidos óxidos de enxofre (SOX) e outras emissões atmosféricas significativas. O total de óxido nitroso (N<sub>2</sub>O) lançado foi de 7.759,730 (t). [GRI 305-7]

### Emissões dos gases de efeito estufa em termos equivalentes da quantidade de dióxido de carbono (CO<sub>2</sub>) e o CO<sub>2</sub> biogênico

EMISSIONES	ESCOPO 1	ESCOPO 2	ESCOPO 3
CO <sub>2</sub> e (t)	57.571	18.747	1.156
Emissões de CO <sub>2</sub> biogênico (t)	2.177	0	183
<b>EMISSIONES TOTAIS</b>	<b>59.748</b>	<b>18.747</b>	<b>1.339</b>

\* Grande parte das emissões, nas operações da empresa, estão diretamente relacionadas ao tratamento de efluentes, que é responsável pela maior parte do metano produzido. No ano de 2021, mais de 67% das emissões tiveram origem nesse processo.

### Evolução das emissões de GEE [GRI 305-1] [GRI 305-2] [GRI 305-3]

	2019	2020	2021
Escopo 1 (t)	48.417,11	58.624,66	59.748,13
Escopo 2 (t)	7.771,32	11.117,12	18.746,91
Escopo 3 (t)	970,38	1.786,95	1.338,84
<b>Emissões GEE - Total (t)</b>	<b>57.158,80</b>	<b>71.528,73</b>	<b>79.833,88</b>

### Intensidade de emissões por tipo de atividade [GRI 305-4]

A intensidade das emissões expressa a quantidade GEE por unidade de atividade. As unidades definidas foram os volumes de água produzida e de esgoto tratado.

2019	2020	2021
0,27 t/mil m <sup>3</sup>	0,32 t/mil m <sup>3</sup>	0,35 t/mil m <sup>3</sup>

\* Houve aumento nas emissões totais da empresa, de forma que a intensidade de 2020 foi 72,5% superior no tratamento de água e 34% superior no tratamento dos efluentes.



# CAPITAL HUMANO

Falar da nossa gente é essencial para compreender o desenvolvimento da organização. Os nossos colaboradores são protagonistas da transformação do saneamento no Brasil e, entender o valor das relações humanas faz parte do compromisso em contribuir com o desenvolvimento sustentável.

São 3.617\*  
empregos gerados

\* Soma dos empregos diretos e indiretos, incluindo aprendizes e estagiários

Terminamos o ano de 2021 com:

2.031  
COLABORADORES DIRETOS

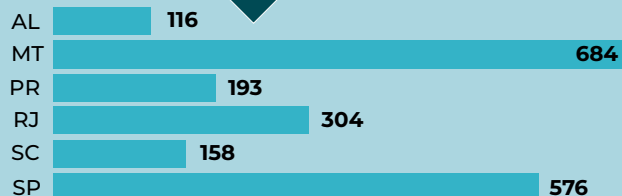
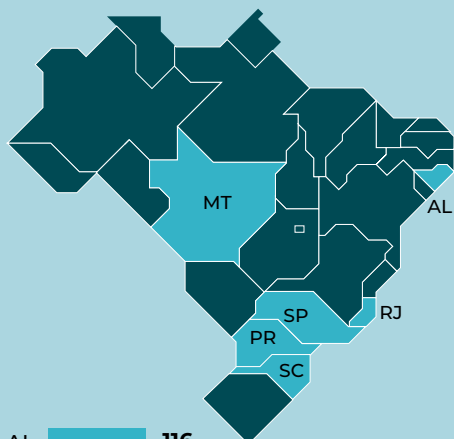
15  
CONSELHEIROS

115  
APRENDIZES E ESTAGIÁRIOS

1.456  
COLABORADORES TERCEIRIZADOS

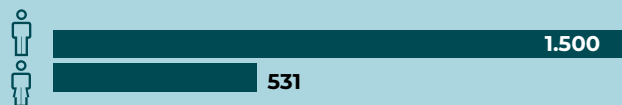
### Distribuição por estado [GRI 102-8]\*

TOTAL 2.031



### Distribuição por gênero [GRI 102-8]\*

TOTAL 2.031



### Distribuição por faixa etária [GRI 102-8]\*

TOTAL 2.031



\* Esses valores se referem aos colaboradores permanentes, em período integral e não incluem informações sobre aprendizes, estagiários, membros do conselho e comitê.

### Licença maternidade e paternidade [GRI 401-3]

GÊNERO	COLABORADORES QUE TIRARAM LICENÇA	TAXA DE RETORNO AO TRABALHO <sup>1</sup>	TAXA DE RETENÇÃO <sup>2</sup>
Homens	33	100%	88%
Mulheres	15	53%	40%
<b>TOTAL</b>	<b>48</b>	<b>85%</b>	<b>73%</b>

1. Consideram-se empregados que tiraram licença maternidade/paternidade, colaboradores que saíram de licença a partir de setembro de 2020 e permaneceram de licença no ano de 2021, retornando após o prazo de 120 ou 180 dias, considerando colaboradores do gênero feminino.

2. O total levantado de empregados com direito a tirar licença maternidade/paternidade considerou colaboradores desligados durante o ano de 2021 e funcionários da unidade Rio de Janeiro, que entrará em operação em 2022.

3. Para o cálculo do indicador, foram considerados aprendizes.

4. Para taxa de retenção, considerou-se os colaboradores que saíram de licença entre setembro de 2020 e dezembro de 2021, retornaram de licença e continuaram trabalhando até 31/12/2021.

5. No cálculo da taxa de retorno e taxa de retenção para mulheres, não foram consideradas as colaboradoras que saíram de licença em 2021 e irão retornar em 2022.

### Rotatividade [GRI 401-1]

812

TOTAL DE NOVAS  
ADMISSÕES

363

TOTAL DE  
DESLIGAMENTOS

28,9

ROTATIVIDADE (%)

71,1

TAXA DE RETENÇÃO (%)

### Rotatividade por região [GRI 401-1]

UF	ADMISSÕES	DESLIGAMENTOS	ROTATIVIDADE(%)	RETENÇÃO (%)
AL	22	18	17,2	82,8
MT	206	144	25,6	74,4
PR	41	36	19,9	80,1
RJ	296	7	49,8	50,2
SC	51	47	31,0	69,0
SP	196	111	26,6	73,4

### Rotatividade por gênero [GRI 401-1]

GÊNERO	ADMISSÕES	DESLIGAMENTOS	ROTATIVIDADE (%)
Homens	540	273	27,1
Mulheres	272	90	34,1
<b>TOTAL</b>	<b>812</b>	<b>363</b>	<b>28,9</b>

### Rotatividade por faixa etária [GRI 401-1]

FAIXA ETÁRIA	ADMISSÕES	DESLIGAMENTOS	ROTATIVIDADE (%)
Abaixo 30	323	110	38,3
30 a 50 anos	460	227	25,9
Acima de 50 anos	29	26	19,4
<b>TOTAL</b>	<b>812</b>	<b>363</b>	<b>28,9</b>

1. A taxa de rotatividade considera novas contratações e desligamentos. 2. Formula da taxa de rotatividade:  $\text{rotatividade}(\%) = (\text{Total de Desligamentos} + \text{Total de Admissões})/2 / \text{Headcount total} * 100$  3. Para o cálculo do indicador, não foram considerados terceiros, aprendizes, estagiários, membros do conselho e comitê

### Empregos indiretos [GRI 102-8]

A Iguá contribui ainda para a geração de 1.456 empregos indiretos em diversas áreas, como construção civil, conservação e limpeza, consultorias técnicas especializadas, tecnologia, transporte e operação de equipamentos.

### Distribuição por estado:

ESTADO	COLABORADORES TERCEIRIZADOS
AL	50
MT	656
PR	97
SC	161
SP	492
<b>TOTAL</b>	<b>1.456</b>

### Benefícios [GRI 401-2]\*

- ◆ Seguro de Vida;
- ◆ Extensão Licença Maternidade/Paternidade (Exceto para Tubarão);
- ◆ Vale Alimentação ou Refeição;
- ◆ 100% dos colaboradores com direito a plano de saúde e odontológico

\* Não há planos de aposentadoria oferecidos aos empregados [GRI 201-3]

\* Cesta Básica é um benefício oferecido em Itapoá e Paranaguá

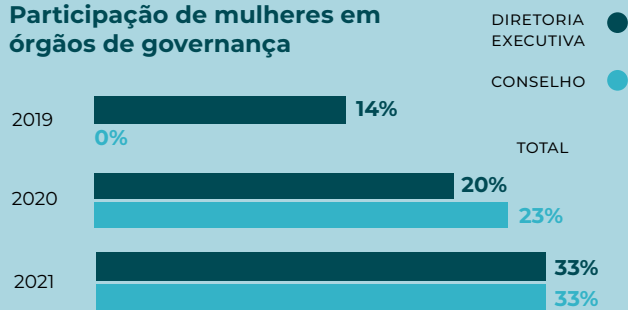
\* Não existem funcionários temporários ou de período parcial na Iguá, dessa forma, os benefícios citados se aplicam aos empregados em tempo integral.

# Diversidade

A Iguá busca a construção de times fortes e diversos em diferentes funções da empresa. Com o objetivo de garantir a equidade é preciso trabalhar para criar um ambiente mais plural e inclusivo.

## Diversidade de Gênero [405-1]

### Participação de mulheres em órgãos de governança

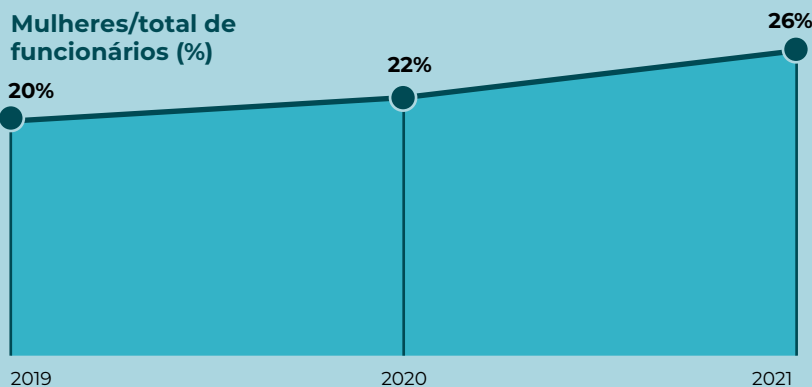


### Participação de mulheres por categoria funcional

	2019		2020		2021	
<b>OPERACIONAL</b>	84%	16%	83%	17%	82%	18%
<b>TÉCNICO</b>	58%	42%	59%	41%	51%	49%
<b>GESTÃO</b>	75%	25%	70%	30%	70%	30%
<b>ALTA GESTÃO</b>	80%	20%	50%	50%	68%	32%
<b>TOTAL</b>	<b>80%</b>	<b>20%</b>	<b>78%</b>	<b>22%</b>	<b>74%</b>	<b>26%</b>

Para as categorias funcionais, não foram considerados terceiros, aprendizes, estagiários, membros do conselho e comitê

No quadro geral, aumentamos a proporção de mulheres na organização:

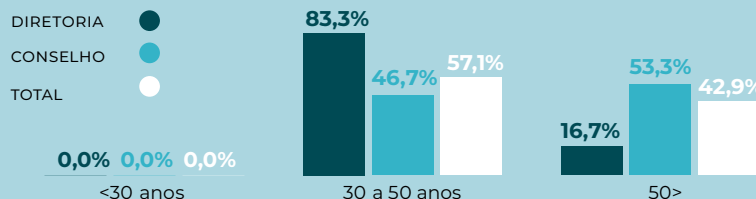


CATEGORIA FUNCIONAL	MÉDIA SALARIAL 2020		MÉDIA SALARIAL 2021	
	Homem	Mulher	Homem	Mulher
Operacional	R\$ 1.688,08	R\$ 1.935,34	R\$ 1.781,00	R\$ 1.911,00
Técnico	R\$ 5.568,39	R\$ 4.614,33	R\$ 5.686,00	R\$ 4.849,00
Gestão	R\$ 13.255,27	R\$ 13.668,02	R\$ 14.474,00	R\$ 13.847,00
Alta Gestão	R\$ 31.277,33	R\$ 24.200,00	R\$ 44.185,00	R\$ 34.318,00

As mulheres em cargos operacionais recebem, em média, 7% a mais que os homens na mesma categoria funcional. Nas outras categorias, o salário dos homens é maior. A maior diferença salarial está entre os cargos de alta gestão, em que o salário das mulheres corresponde a cerca de 78% do salário dos homens. Para as categorias Técnico e Gestão essa proporção é de 85% e 96%, respectivamente. [GRI 405-2]

\*Não foram considerados terceiros, aprendizes, estagiários, membros do conselho e comitês

### Diversidade intergeracional



### Média de idade por categoria funcional

CATEGORIA FUNCIONAL	MÉDIA FAIXA ETÁRIA
Operacional	35 anos
Técnico	35 anos
Gestão	38 anos
Alta Gestão	42 anos

### Diversidade Étnico-racial

Em conformidade com a nossa estratégia, a Iguá incentiva a candidatura de negros e pardos nos processos seletivos. Atualmente o percentual de negros e pardos na nossa organização é de 41%. Estamos nos movimentando para aumentar esse percentual, adotando critérios de preferência nas nossas políticas de seleção e contratação.

### Pessoas com Deficiência (PcD)

As operações de Paranaguá, Cuiabá, Agreste e Tubarão possuem a exigência legal de cumprir uma cota mínima de PcD (Pessoa com Deficiência), em função do número de funcionários. Nessas operações, a presença de PcD representa 2% do total de colaboradores.

A Iguá recebeu uma denúncia de incidentes de discriminação em 2021. Foram tomadas as devidas providências e o colaborador foi desligado da Companhia. [GRI 406-1]

# Valorização dos colaboradores

A Iguá trabalha diariamente para transformar o saneamento brasileiro, e nossos colaboradores são parte essencial dessa mudança. Cumprir o seu propósito exige que a companhia se dedique em manter e buscar talentos alinhados ao DNA de inovação e movidos pelo seu potencial de fazer a diferença.

## Remuneração [GRI 102-35] [GRI 102-36] [GRI 102-37]

Reter talentos é um esforço de constante motivação, valorização e reconhecimento de colaboradores. A Iguá possui uma Política de Remuneração de Administradores, que pode ser consultada por meio de nosso [website](#) e reitera o nosso compromisso com a transparência e meritocracia.

A área de remuneração é responsável por analisar a competitividade do pacote de remuneração total, por meio de dados do mercado competidor, obtidos por pesquisas salariais com consultorias.

CATEGORIA FUNCIONAL	MÉDIA SALARIAL EM 2020	MÉDIA SALARIAL EM 2021
Operacional	R\$ 1.729,90	R\$ 1.804,00
Técnico	R\$ 5.171,15	R\$ 5.275,00
Gestão	R\$ 13.379,09	R\$ 14.287,00
Alta Gestão	R\$ 27.738,67	R\$ 40.993,00

Não há política estruturada para participação das partes interessadas na determinação de políticas de remuneração. [GRI 102-37]  
98% dos colaboradores são cobertos por acordos de negociação coletiva; 2% são acordos individuais. [GRI 102-41]

Valores reportados na tabela não consideram aprendizes, estagiários, membros do conselho e comitê.

## Treinamentos e formações

[GRI 404-1] [GRI 404-2]

Com foco na criação de valor para os colaboradores a longo prazo, no ano de 2021 a Iguá lançou sua plataforma de treinamentos *online*, o **H2ON**, com várias trilhas de desenvolvimento técnicos e comportamentais:

- ◆ **Autodesenvolvimento**
- ◆ **Trilha de Esgoto**
- ◆ **Trilha de Compliance**
- ◆ **Trilha de Inovação**
- ◆ **Macromedição**
- ◆ **Instalação e Manutenção de Redes de Esgoto**

Além dos treinamentos disponibilizados na plataforma H2ON, a Iguá também aplicou outros treinamentos, presenciais ou *online*:

- ◆ **PDL (Programa de Desenvolvimento de Líderes):** com 5 módulos de formação com temas diferentes, ofertados aos Coordenadores, Supervisores e Encarregados, o programa contou com mais de 150 participantes, que apresentaram uma média de 95% de presença nos módulos.
- ◆ Gerentes e Diretores participaram de um **Programa de Desenvolvimento**, com *assessments*, *feedbacks* e construção de PDI (Planos de Desenvolvimento Individual).
- ◆ **Treinamentos em saúde ocupacional e segurança do trabalho.**

MÉDIA SIMPLES DE HORAS DE CAPACITAÇÃO POR EMPREGADO

54<sub>h</sub>

TOTAL DE HORAS DE TREINAMENTOS

109.820<sub>h</sub>

Mais de

90%

dos colaboradores participaram e/ou concluíram algum treinamento (presencial ou *online*).

## Processo seletivo

Nossos processos seletivos têm início na divulgação de 100% das vagas em nossa página do “trabalhe com a gente” com o apoio do LinkedIn e do Indeed. A jornada é traçada por entrevistas com a equipe de atratividade e seleção e com lideranças internas.

### Avaliação de desempenho [GRI 404-3]

A Iguá valoriza a meritocracia e dispõe da Avaliação de Desempenho, permitindo o reconhecimento do esforço e das habilidades diferenciadas das pessoas que geram resultados para a companhia. Damos aos nossos colaboradores oportunidades de evolução pessoal e profissional em prol do equilíbrio interno e do desenvolvimento de equipes.

**Em 2021, 99,7% dos colaboradores com no mínimo 90 dias de trabalho no ano foram elegíveis ao processo de Avaliação de Desempenho e tiveram suas metas e comportamentos avaliados pelos seus gestores.\***

\*Na avaliação de desempenho não foram considerados os colaboradores da Tubarão Saneamento, porém foi incluída a operação do Rio de Janeiro.

### Valorização dos colaboradores

O Manda Bem é o programa que incentiva e reconhece novas ideias e soluções desenvolvidas pelos nossos colaboradores, que tenham sido implantadas com sucesso nas operações da Iguá. São ações cotidianas que aplicadas às atividades administrativas ou operacionais da companhia têm resultado em otimização de custos, eficiência energética, consumo consciente e sustentabilidade.

## Saúde e Segurança do Trabalhador

A Iguá reconhece a importância da gestão de saúde e segurança do trabalho de forma comprometida e eficaz. Sabemos da necessidade de aperfeiçoar processos e procedimentos que reduzam riscos de impactos na vida dos nossos colaboradores.

Como resultado deste cuidado, temos a ausência de óbitos resultantes de acidentes de trabalho ou relacionados à doenças profissionais, e a ausência de doenças profissionais de comunicação obrigatória, para empregados ou terceiros. [GRI 403-9] [GRI 403-10]

ACIDENTES DE TRABALHO	2020		2021	
	NÚMERO	ÍNDICE	NÚMERO	ÍNDICE
Óbitos resultantes de acidente de trabalho	0	0	0	0
Acidentes de trabalho com consequência grave (exceto óbitos)	0	0	0	0
Acidentes de trabalho de comunicação obrigatória	51	8,4	55**	6,9

\* O índice total em 2021 (Taxa de Frequência) considera acidentes próprios e de terceiros, e é calculado conforme determina a Norma ABNT NBR 14280, ou seja, com base em 1.000.000 de horas trabalhadas.. \*O número total de acidentes, tanto de 2020 quanto de 2021, considera os acidentes com e sem afastamento, de colaboradores próprios e de terceiros. Não foram considerados os acidentes de trajeto, de trânsito e de danos materiais. \*Em 2021 foram registradas 4.156.964,40 horas trabalhadas para colaboradores próprios e 3.855.650,24 horas trabalhadas para terceiros. \*\* Do total de acidentes registrados em 2021, 45 foram com colaboradores próprios e 10 com terceiros.

### Políticas de saúde e segurança [GRI 403-1]

A Iguá trabalha para tornar sua gestão de saúde e segurança uma referência no setor de saneamento. Em 2021, a companhia revisou e implementou políticas, procedimentos e ferramentas alinhadas às boas práticas de mercado e ao conjunto de normas da ISO 45001 (Série de Avaliação de Segurança e Saúde Ocupacional).

A unidade SPAT possui as certificações:

- ◆ ISO 45001
- ◆ ISO 14001
- ◆ ISO 9001\*

\* Certificação na versão mais recente, de 2015.

O sistema de gestão de saúde e segurança do trabalho é baseado em exigências legais e normas brasileiras.

### Saúde ocupacional [GRI 403-3]

Em 2021 a Iguá manteve a consultoria contratada para gerenciar a saúde ocupacional do grupo, como reflexo da sua preocupação constante em melhorar continuamente seu sistema de gestão.\*

\* Para a operação de Cuiabá, o PPRA foi elaborado por médico contratado pela Iguá.

# 100% dos nossos colaboradores próprios são atendidos pelo sistema de saúde ocupacional [403-8]

## Mapeamento de riscos

[GRI 403-2] [GRI 403-3] [GRI 403-4] [GRI 403-7]

### Programa de Controle Médico de Saúde Ocupacional (PCMSO):

Auxilia na identificação e mitigação dos riscos associados às atividades, determinando quais exames e acompanhamentos devem ser feitos para garantir a saúde e integridade do colaborador.

### Programas de Prevenção de Riscos Ambientais (PPRA):

Os riscos monitorados foram determinados por meio de análises qualitativas (físico, biológico, ergonômico, químico e acidente) e quantitativas, inclusive aqueles relacionados às atividades sujeitas a periculosidade.

### Diálogos Diários de Segurança (DDS):

A comunicação diária aos temas da segurança e da saúde ocupacional é realizada por meio de DDS e campanhas corporativas específicas voltadas à saúde do colaborador.

### Análise Preliminar de Risco (APR):\*

Diariamente as equipes operacionais avaliam os riscos associados às atividades a serem executadas. A partir dessa análise, são tomadas as medidas de proteção necessárias para a mitigação de acidentes, antes do início das atividades. Na elaboração da APR também pode surgir necessidade de melhoria em processos e procedimentos.

\*As análises podem ser realizadas por meio de aplicativo.



### Inspeções de segurança do trabalho em campo:

No ano de 2021 foram realizadas mais de 10.920 inspeções de trabalho em campo, por meio do aplicativo. As inspeções permitem que desvios sejam identificados e ações mitigadoras sejam implementadas para minimizar os riscos das atividades.



## Ações de promoção de saúde e segurança [GRI 403-6]

### Semana Interna de Prevenção de Acidentes de Trabalho (SIPAT):

Tem o objetivo de levar ao colaborador informações sobre saúde e bem estar, e a importância de se manter uma vida saudável e segura. Os temas obrigatórios abordados na SIPAT são:

- ◆ **Combate ao Alcoolismo**
- ◆ **Combate ao Tabagismo**
- ◆ **Prevenção ao Suicídio**
- ◆ **Prevenção a Acidentes de Trânsito**
- ◆ **Prevenção de ISTs** (Infecções Sexualmente Transmissíveis)

### Programa Bem-Estar:

A Iguá conta com o Programa Bem Estar, que traz ações voltadas para a saúde e o bem estar, abrangendo toda a força de trabalho do grupo, como:

- ◆ **Ginástica laboral**
- ◆ **Semana do Bem Estar**
- ◆ **Pesquisa de clima**
- ◆ **Incentivo à prática de atividade física**
- ◆ **Campanhas de incentivo à manutenção de hábitos saudáveis**

### Campanhas de saúde:

A Iguá também realiza campanhas de saúde e segurança, como:

- ◆ **Prevenção do câncer de mama** (outubro rosa)
- ◆ **Prevenção ao câncer de próstata** (novembro azul)
- ◆ **Trânsito seguro** (maio amarelo)
- ◆ **Ações voltadas para a saúde mental e o combate ao suicídio** (setembro amarelo)

## Treinamentos em saúde e segurança [GRI 403-5]

Durante o ano os colaboradores receberam treinamentos em saúde e segurança ocupacional, abordando os riscos específicos relacionados ao trabalho, atividades ou situações perigosas. Dois dos treinamentos oferecidos foram:

- ◆ **Análise Preliminar de Riscos (APR):** treinamento *online* oferecidos para profissionais da área de segurança do trabalho e alguns líderes
- ◆ **Análise e Investigação de Acidentes:** atualização/capacitação perante a nova NR 01 - Norma Regulamentadora 01 - PGR

Total de 92.385 horas de treinamento em saúde e segurança do trabalhador, incluindo colaboradores terceirizados.

### Viva Visão

O Programa Viva Visão foi desenvolvido em 2021 com o objetivo de oferecer um ciclo completo da correção visual para os colaboradores da Iguá *in loco*

nas operações, proporcionando aos colaboradores a oportunidade de fazer a triagem visual, exame e consulta com o oftalmologista e, para aqueles que precisaram, óculos doados pela

companhia. Ao todo, foram 10 operações contempladas com 703 pessoas com a visão checada e 571 óculos doados, significando 81% de conversão.



# CAPITAL SOCIAL E RELACIONAMENTO

A interação com *stakeholders* faz parte do dia a dia da Iguá. Ouvir e engajar pessoas é essencial para alinhar as expectativas dos públicos com quem nos relacionamos à definição da nossa estratégia social, ambiental e econômica.

Neste capítulo serão apresentados os resultados e destaques de 2021 das nossas relações com:

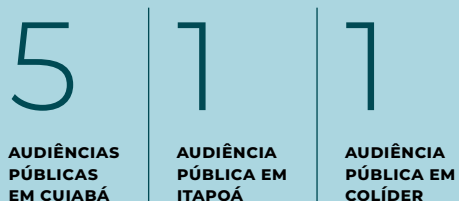
comunidades, clientes, investidores, poder público, acionistas e parceiros estratégicos

# Comunidades

A responsabilidade social da Iguá é ampliar o impacto social do nosso negócio, compreendendo que atuar no saneamento vai muito além de distribuir água e coletar e tratar o esgoto: é uma oportunidade de promover perspectiva de futuro, acesso à educação e melhora na qualidade de vida para os mais vulneráveis.

## Participação em audiências públicas

Como parte do compromisso com a transparência e o engajamento das comunidades em que atuamos, reforçamos a nossa participação em audiências públicas de consulta às partes interessadas sobre novos investimentos em saneamento. A capacidade de ouvir, debater, promover conhecimento e informação permite que a Iguá se mantenha sempre próxima aos anseios, expectativas e atenta aos impactos causados à população, seja pela realização de obras para a construção de alguma estação de tratamento, ou até mesmo a operacionalização dessas estruturas. Em 2021 foram realizadas 7 audiências públicas para discutir questões diretamente relacionadas às atividades da Iguá:



\* A Águas Piquete - operação da Iguá na cidade de Piquete - participou ainda da audiência pública de elaboração do plano plurianual (2021 - 2025) do município.

## Responsabilidade Social

A área de Responsabilidade Social (RS) foi desenvolvida no ano de 2021 como parte da Diretoria Executiva de Operações, tornando-se impulsionadora de ações sociais significativas. 247 projetos foram realizados 100% pelas operações da Iguá constituindo a **Cesta de Projetos**. [GRI 413-1]

O foco das ações é promover uma maior aproximação da Iguá e das suas concessionárias junto às comunidades mais carentes, colaborando com o engajamento, fortalecimento da marca como uma empresa socialmente responsável, apoio direto na relação com as partes interessadas nas localidades, bem como alavancar as ações de voluntariado dos colaboradores.

## Algumas iniciativas promovidas pela área de Responsabilidade Social são:

### Edital Iguá de Projetos Socioambientais

A partir de leis de Incentivo de cultura e esportes, a companhia promoveu um edital voltado à execução de projetos socioambientais nos municípios de atuação da Iguá. O edital disponibilizou R\$1 milhão, com seis projetos selecionados, distribuídos em nove cidades que serão contempladas durante o ano de 2022.

Para saber mais informações, acesse:

<https://igua.com.br/noticias/igua-lanca-edital-de-r1-milhao-para-projetos-socioambientais>

### Voluntariguá

O programa é uma oportunidade corporativa de voluntariado incentivando os colaboradores a atuar nas iniciativas sociais. Ao todo, foram 547 participantes entre os meses de agosto e dezembro das diversas ações promovidas pela Iguá.

As iniciativas sociais foram permeadas por doações de alimentos, brinquedos e outros itens para ONGs e Fundações, bem como a oferta de cursos de capacitação para o mercado de trabalho, ações de educação ambiental e valorização do saneamento.

**247** PROJETOS

**166k**  
PESSOAS IMPACTADAS

**2.886**  
BRINQUEDOS DOADOS

**60**  
INSTITUIÇÕES BENEFICIADAS

**88**  
PARTICIPANTES DOS CURSOS DE GERAÇÃO DE RENDA

**1.300**  
CESTAS BÁSICAS DOADAS

**2.198**  
MUDAS DE ÁRVORES DIVERSAS PLANTADAS E DOADAS

# Relacionamento com clientes

A Iguá acredita que perceber o cliente é elemento essencial para gerar a transformação que queremos no setor de saneamento. Sabemos que estabelecer uma relação de confiança e satisfação vai além das resoluções do atendimento: é um processo empático e de conexão. Somos movidos a surpreendê-los a partir de uma visão humanizada e diferenciada.

Na nossa jornada buscamos sempre fazer o cliente feliz e adimplente.

## Canais de relacionamento

Sermos uma companhia multicanal nos permite estar conectados aos nossos clientes de forma integrada.

A Iguá oferece diversos canais de relacionamento que permitem a aproximação e a escuta ativa dentro da companhia:

- ◆ Atendimento presencial
- ◆ Canal de voz
- ◆ Chat
- ◆ Email
- ◆ WhatsApp
- ◆ Facebook
- ◆ Atendimento online no portal
- ◆ Ouvidoria
- ◆ Digi Iguá

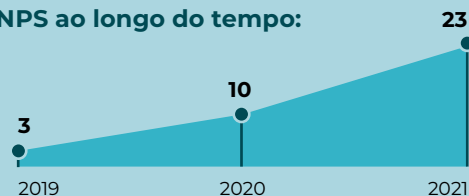
## Satisfação do cliente

Para além dos canais, a Iguá foi a 1ª empresa de Saneamento do Brasil a implantar a pesquisa de satisfação com os clientes, utilizando o *Net Promoter Score - NPS*.

Foi também a pioneira a adotar a ferramenta de gestão de relacionamento (CRM - *Customer Relationship Management*) - *Salesforce*.

Com esses recursos podemos realizar acompanhamento de ciclos mensais das jornadas de sucesso do cliente e identificar falhas de atendimento. São iniciativas que nos permitem desenvolver ações de melhoria e orientação sobre processos e políticas visando sempre o acolhimento às expectativas.

### NPS ao longo do tempo:



### Encantamento de Clientes

A Iguá tem orgulho do seu papel na transformação da vida dos clientes e reconhece que eles são parte essencial do que queremos construir para o mundo. Prezamos pela transparência e qualidade e sabemos que encantar por meio de nossos serviços é um convite para a ação, inovação e mobilização para transformar a sociedade. Pensando nisso, criamos o Programa de Encantamento de Clientes que está materializado na websérie Conexões Humanas, disponível no canal do YouTube da Iguá.

## Conexões Humanas – Uma Conexão de Cuidado

Conexões Humanas é uma websérie criada com o intuito de apresentar histórias reais de pessoas que tiveram suas vidas transformadas por meio do saneamento. Perceber a necessidade de cada cliente é o que nos move para criar conexões verdadeiras formando vínculos a partir do que é essencial e precioso para todos. São essas relações que orientam o nosso caminho e definem o nosso jeito de ser.

Alguns resultados dessa iniciativa:

**1,2 MILHÃO**  
DE IMPRESSÕES NAS REDES SOCIAIS

**4 MIL** INTERAÇÕES

**3 MIL** REAÇÕES

**700 MIL**  
PESSOAS ALCANÇADAS

## LGPD

A Iguá está em conformidade com a legislação sobre proteção de dados pessoais de acordo com a LGPD - Lei Geral de Proteção de Dados Pessoais (Lei nº 13.709/2018).

Para isso, instituiu a Política Interna de Privacidade e Tratamento de Dados Pessoais, orientando todas as práticas e processos internos do Grupo Iguá. A companhia tem como dever cumprir criteriosamente à LGPD, atuando para que os princípios abrangidos na política sejam levados em conta na implementação dos procedimentos que impliquem o tratamento de dados pessoais, nos produtos e serviços oferecidos, em todos os contratos e obrigações formalizadas, e na implantação dos sistemas e plataformas que permitam o acesso por parte de colaboradores ou de terceiros a informações contempladas na Lei.

No ano de 2021 não houve queixas comprovadas relativas à violação da privacidade e perda de dados de clientes, nem identificou-se vazamentos e furtos de dados de clientes. [GRI 418-1]

## Relaciona- mento com o poder público

O relacionamento da Iguá com o Poder Público, aqui abrangidos Poder Concedente, Agência Reguladora, dentre outros, obedece às normativas de Compliance da organização, assim como as regras de Governança e Política de Interação com Agentes Públicos.

### Tarifa Social [SASB IF-WU-240a.4]

A concessão de tarifa social para famílias de baixa renda varia de acordo com as regras e negociações com cada poder público local.

Encerramos o ano de 2021 com aproximadamente 1% do total de contratos ativos da Iguá nessa modalidade, o que corresponde a 3.189 famílias beneficiadas com a tarifa social.

1. Temos tarifa social na companhia, nas operações SP concessões (Andradina, Castilho, ESAP e Sanessol), Cuiabá, Paranaguá, Itapoá, Tubarão e Piquete.  
2. Temos uma política de negociação de débitos para quem tem vulnerabilidade financeira.

## Relacionamento com Fornecedores

[GRI 102-9] [GRI 102-10]

O relacionamento da Iguá com seus fornecedores é pautado pela Política de Compras e Aquisições e pelo Código de Conduta Iguá, que contempla análises técnicas, financeiras, jurídicas, de *compliance* e de saúde e segurança do trabalho. Para garantir a não cumplicidade da companhia em práticas que não respeitem leis e normas nacional e internacionalmente acordadas, todos os contratos possuem cláusula que determina o cumprimento das legislações trabalhista, previdenciária, cível, tributária e ambiental, bem como normas de segurança.

Todo o processo de compra, aquisição e contratação é norteado por fluxo de processos garantindo a ética e a transparência do ciclo, desde a especificação do produto e serviço até a tomada de preço e a contratação. Não houve nenhuma mudança significativa ocorrida na organização ou cadeia de fornecedores.

### Fornecedores ativos:



\*Considerando aqueles que tiveram alguma venda nos últimos 12 meses. A base completa chega a 3.500 fornecedores cadastrados.

**R\$ 560 milhões é o valor médio de gasto anual com fornecedores, considerando os anos de 2019, 2020 e 2021. Cerca de 99% são gastos com fornecedores locais.\*** [GRI 204-1]

\* Fornecedores locais são os que estão sediados no território nacional.

A maior parte dos gastos segue concentrada em materiais e serviços para ampliação das atividades de água e esgoto, como fornecedores de obras civis, redes de esgoto, tubulações, produtos químicos para tratamento de água e esgoto, energia elétrica, entre outros.

Em 2021, a Iguá adotou a estratégia de integrar todas as pontas da cadeia de fornecedores, desde a geração da demanda até à retroalimentação dos dados, passando por suprimentos, limpeza e unificação de base, operação e otimização do estoque. Essa organização prioriza a geração de valor por meio do entendimento do papel de cada parceiro interno e externo para a organização. Com isso conseguimos:

- ◆ **otimizar o estoque**
- ◆ **economizar recursos com a avaliação mais rápida de custos**
- ◆ **otimizar capital humano e tempo**

### Avaliação socioambiental de fornecedores [GRI 308-1] [GRI 414-1] [GRI 414-2]

A Iguá conta com uma Política de Aquisição de Produtos e Serviços que determina que fornecedores de “categoria A”\* necessitam preencher um formulário socioambiental de qualificação. A área de *Compliance* deve avaliar informações dos fornecedores que podem não estar em conformidade com as diretrizes da companhia no momento da contratação, analisando os riscos associados. No entanto, não há ainda um monitoramento contínuo e constante acerca de impactos negativos, sejam ambientais, sociais ou direitos humanos, gerados por esses terceiros.

\* Alguns dos itens que estão enquadrados nesse perfil são os materiais de obra, produtos químicos, energia elétrica, serviços de empreiteiras, hidrômetros, tubos e outros. A empresa não possui o controle percentual de fornecedores que passaram por essa avaliação. Apenas os fornecedores críticos e serviços, acima de R\$ 30.000,00, materiais acima de R\$ 100.000,00, passam por essa avaliação. Não há ação junto ao fornecedor para a verificação in loco.

# Relações Institucionais

O saneamento básico é reflexo de distintas realidades que nos desafiam a superar os mais diversos obstáculos técnicos e operacionais. A Iguá enxerga o seu compromisso de larga escala com a vida, as pessoas, o meio ambiente, os parceiros e o desenvolvimento sustentável do Brasil. Compreender o nosso propósito é entender o valor de parcerias para a transformação do setor. Neste capítulo iremos apresentar como nos comunicamos com parceiros que são peças importantes dessa jornada.

## Relacionamento com investidores

O desafio da Iguá de tornar-se referência no saneamento, um dos mais importantes setores da infraestrutura nacional, é compartilhado com os investidores que confiam na capacidade da companhia, provêm o suporte financeiro necessário e estão comprometidos com seu sucesso operacional. O fortalecimento dessa relação é estratégico, sendo pautada pela transparência e disponibilidade da Iguá para divulgar informações e explicações sobre sua atuação e desempenho.

Para garantir o alinhamento contínuo com investidores e *stakeholders*, a Iguá realiza eventos corporativos, assembleias com acionistas e debenturistas, contatos com investidores, bancos e assessores, reuniões com times de crédito e de ESG de diversas instituições, bem como outras ações.

## Parcerias estratégicas

A Iguá busca estabelecer um estreito relacionamento com parceiros financeiros estratégicos, como bancos de investimento e de fomento, agências multilaterais e de *rating*. Reforçamos a essencialidade dessas parcerias para que a companhia realize uma alocação de recursos extremamente eficaz trazendo uma estrutura de capital otimizada, reduzindo seu custo e gerando retorno para os acionistas. Assim, torna-se possível a implementação dos projetos elaborados de forma otimizada e alinhada ao planejamento estratégico da Iguá, desenvolvendo resultados de grande impacto para os nossos *stakeholders*.

## Outras iniciativas [GRI 102-12] [GRI 102-13]

### CEBDS

A Iguá se associou em 2019 ao Conselho Empresarial Brasileiro para o Desenvolvimento Sustentável (CEBDS). Em 2020 aderimos ao Comunicado do Setor Empresarial Brasileiro, que reafirmou o compromisso público do Conselho e suas associadas com a agenda do desenvolvimento sustentável, dado o cenário incerto trazido pela pandemia do COVID-19.

### SBTi

Em 2021, a Iguá assumiu junto ao *Science Based Target initiative* (SBTi) o compromisso público de contribuir para a redução das emissões de gases de efeito estufa em um cenário de 1,5°C. Considerando essa circunstância, a companhia precisa chegar em emissões neutras até 2050 para garantir que o aumento da temperatura mundial não ultrapasse 1,5°C quando comparado aos níveis pré-industriais.

### Pacto Global

A adesão ao Pacto Global em 2020 foi uma forma de reafirmar publicamente o esforço da Iguá em ser uma empresa responsável em todas as esferas da sustentabilidade, demonstrando seu compromisso com a agenda 2030.

### Instituto Trata Brasil

O Instituto Trata Brasil é uma Organização da Sociedade Civil (osc) de Interesse Público, formado por empresas que buscam avanços no saneamento básico e proteção dos recursos hídricos do país. A Iguá, como associada, colabora para o alcance da missão em contribuir para a melhoria da saúde da população e a proteção dos recursos hídricos nacionais por meio da universalização do acesso aos serviços de água tratada, coleta e tratamento dos esgotos, bem como a redução das perdas de água.



# INOVAÇÃO

A inovação é uma das alavancas para mudar a reputação do setor e valorizar a água como serviço e, por isso, temos no DNA o anseio em ser diferente como um caminho para ser melhor. É a partir dessa atitude que incorporamos a inovação na realização diária do nosso trabalho e como estratégia permanente de crescimento da companhia.

Desde o  
nascimento da  
companhia:

MAIS DE

775

startups **CONTATADAS**

MAIS DE

200

**CONEXÕES COM DIVERSOS SETORES**

50

**PROJETOS  
TESTADOS**

23

startups  
**PARCEIRAS**

# IGUÁ LAB

NOSSA ESTRATÉGIA DE  
**INOVAÇÃO ABERTA**

O Iguá Lab é o programa de inovação aberta da Iguá, pioneiro em abordar a transformação do setor no meio corporativo. A partir de conexões dentro do ecossistema de *startups*, podemos compreender e enfrentar os desafios do saneamento buscando soluções inovadoras e transformadoras. Fomentar o progresso para o Brasil é um valor que deve ultrapassar os muros da Iguá e impulsionar um movimento para a área em que atuamos.

## Grand Challenge Saneamento: A Água como Serviço

O Grand Challenge Saneamento é uma iniciativa que permite que *startups* façam parte da solução no enfrentamento aos desafios de acesso e na gestão de recursos hídricos. As propostas são voltadas aos temas de segurança hídrica, coleta e tratamento de esgoto, cidades inteligentes, economia circular, eficiência na produção e distribuição da água, respeito às pessoas e digitalização da indústria.



# 7

em cada  
**10 pessoas**  
no mundo  
vivem sem  
saneamento  
adequado.

## Programa 100>10>1 Startups

O programa permite que colaboradores sejam qualificados a partir do relacionamento com *startups* que possuem maior afinidade, reforçando o papel interno de multiplicadores de inovação aberta como competência. O Open Innovation guia os nossos colaboradores em uma jornada para conhecer, se relacionar e contribuir, na prática, com projetos inovadores, ampliando o entendimento acerca de ferramentas e replicação de modelos de inovação em grandes empresas.

# DIGITALIZAÇÃO DA ÁGUA

A Iguá caminha com o olhar no futuro do saneamento buscando alternativas mais sustentáveis e inteligentes. Em 2021 lançamos o programa de digitalização da Iguá a fim de integrar tecnologias ao setor reforçando a nossa dedicação em melhorar a experiência do cliente por meio de soluções digitais, além de gerar valor para empresa com processos mais digitais e modernos.

## Fluxx.IA

Fluxx.IA é uma empresa do grupo Iguá que se configura como braço de medição inteligente. Nascemos com a missão de garantir que o fluxo de medição agregue valor para o negócio da água. Nosso propósito é fazer com que cada cidadão valorize seu consumo diário de água. Em 2021 estruturamos equipe, parceiros e homologamos soluções iniciais. A ideia é viabilizar medidores inteligentes que subsidiem a gestão operacional da Iguá. O sistema cria algoritmos que nos ajudam a prever necessidades, como a troca de hidrômetros, por exemplo, ou identificar um padrão de consumo dos clientes que pode servir para apontar anormalidades.

## Iniciativas de digitalização da Iguá:

### Digitalização do cliente

#### **Salesforce**

CRM da Iguá que promove uma experiência digital 360° em torno da relação com o cliente. É o primeiro case de CRM de saneamento no Brasil.

#### **Digi Iguá**

Superapp da Iguá que está em desenvolvimento; lançada nova versão em agosto/21, com revitalização do layout e funcionalidade de consulta e emissão de segunda via, certidão negativa, visualização do histórico de consumo, possibilidade de pagamento dentro do aplicativo/portal via cartão, consulta e extrato de débitos pendentes, consulta de comprovante de pagamento e alteração de data de vencimento da fatura.

### Excelência operacional

#### **Oracle**

WFM da Iguá: possibilita uma gestão dos serviços de campo com melhor visão produtiva por meio de sistema mais digital

#### **Water Wise System**

Cria caminhos para mudança de paradigma da gestão operacional nos temas automação das ETAs, ETES e sistema de distribuição, manutenção preditiva, verificação remota de qualidade e cadastro virtual.

Inovações como Fluxx.IA e Digi Iguá irão levar aos clientes um controle de consumo focado na sustentabilidade e conservação dos recursos.



# SEMINÁRIO IGUÁ DE INOVAÇÃO E BOAS PRÁTICAS

reflexão + conexão + inspiração =  
novos aprendizados e novos caminhos

Com o propósito de criação de um ambiente de trocas e disseminação de projetos inovadores, o seminário permite aos colaboradores uma jornada de transformação que apoia a estratégia da companhia e pulveriza os valores de coragem, dedicação, autonomia e protagonismo. A bandeira de “ser diferente é um caminho para ser melhor” deve ser democrática, para todos os níveis da organização, permitindo que a inovação se torne parte da cultura organizacional e um compromisso para todo o grupo.

O evento expõe apresentações de trabalhos internos e externos:

- ◆ **Com os trabalhos** internos, o evento busca fazer com que todas as operações conheçam e se inspirem com as iniciativas das demais, que repliquem as boas práticas e gerem aprendizados para a jornada continuada de todos os projetos e novas soluções para o grupo.
- ◆ **Com os convidados** externos, visamos garantir uma agenda de inspiração, provocar que todos enxerguem “o mundo além da Iguá” e o quanto podemos aprender com outras empresas.

## 5º Seminário Iguá de Inovação e Boas Práticas

O 5º Seminário Iguá de Inovação e Boas Práticas aconteceu nos dias 21, 22 e 23 de setembro de 2021 com o tema “Jornadas para transformação”.

	HORAS DE TRANSMISSÃO	PARTICIPANTES	NPS*
4º Seminário (2020)	13	599	83
<b>5º Seminário (2021)</b>	<b>21</b>	<b>645**</b>	<b>87</b>

\* média das notas dos três dias de evento \*\* não contabilizados os colaboradores que participaram presencialmente nas unidades de operação

100  
iniciativas  
inscricas

30  
trabalhos  
seleco –  
nados

80  
colabora  
– dores  
envolvidos

29  
mentores  
acompa –  
nhando a  
jornada dos  
trabalhos

## Premiações das iniciativas apresentadas no 5º Seminário:

### 1º LUGAR

A tecnologia com veículo operado remotamente aplicada em inspeções de estruturas submersas.



OPERAÇÃO SPAT

### 2º LUGAR

Produção com qualidade – Soluções para melhoria de qualidade de água



OPERAÇÃO Castilho/Andradina

### 3º LUGAR

Projeto Energiguá – Eficiência Energética no Saneamento



OPERAÇÃO Cuiabá

## Rede de Mentores

A Rede de Mentores conta com lideranças responsáveis por orientar e guiar o processo direcionado à inovação. Para desenvolver e estimular sua performance, os Mentores passaram por uma campanha de aprendizagem – Inovação no Fluxo – que forneceu ferramentas e recursos comportamentais e de cultura de inovação, guiando a jornada de mentoria.

## Embaixadores da Inovação

Os Embaixadores da Inovação são responsáveis por impulsionar as iniciativas que nascem na Iguá, disseminando a cultura de inovação dentro das operações, estendendo seu alcance. São nossos aliados na identificação de desafios, limitações e oportunidades para gerar a inovação, tornando-se um suporte aos colegas e fortalecendo a comunicação e sensibilização da companhia com as soluções desenvolvidas.

# PREMIAÇÕES DE INOVAÇÃO

## Top 100 Open Corps

O Ranking das Top 100 Open Corps 2021 é uma premiação que reconhece as empresas que mais praticaram inovação aberta com *startups* no país.

Além da premiação de Top 100 Open Corps – em 24º lugar –, conquistamos também o 1º lugar no TOP 5 por categoria, sendo reconhecida como a empresa que mais inova com *startups* no setor de saneamento no Brasil.



## GROW Innovation Awards 2ª edição

A Iguá ficou em 1º lugar geral na categoria Corporate e em 1º e 2º lugares nas três subcategorias em que concorreu do *Innovation Awards 2021*, iniciativa cujo principal objetivo é estimular e reconhecer projetos e empresas que contribuam para o ecossistema de inovação.

### 1º LUGAR

GROW+ Subcategoria de Inovação Aberta

Syx

### Destinação de ativos inservíveis e sucatas:

Transformação de bens immobilizados em capital de giro através de um *marketplace* B2B que revende materiais inativos dentro da Iguá.



### 1º LUGAR

GROW+ Subcategoria de Novos Serviços

Fluxx.IA

### Transformando o saneamento com medição inteligente:

Criação de uma nova divisão na companhia com foco em Digitalização da Água por meio de dispositivos IoT.



# VISÃO DE FUTURO

O propósito da Iguá é se tornar a melhor empresa de saneamento para o Brasil.

A maneira como conduzimos o nosso negócio demonstra o esforço em nos mantermos coerentes aos propósitos de integridade, transparência, sustentabilidade e ética. Estaremos sempre preparados para o futuro cuidando dos clientes e de nossa gente.

A Iguá quer mais. Além de consolidar seus esforços de 2021, buscamos novas formas de agregar valor ao negócio. Em 2022, vamos continuar investindo recursos e energia para aprimorar processos, inovar, expandir operações e encantar os clientes.

O ano de 2021 foi essencial na consolidação estratégica da Iguá, que é baseada em quatro pilares:

## Eficiência Operacional

Otimizamos o capital empregado em operações atuais, com maior nível de controle e visibilidade, maximizando a satisfação e o foco no cliente.

- ◆ **Digitalização da água**
- ◆ **Gerenciamento de força de trabalho**
- ◆ **Cadeia de suprimentos integrada**
- ◆ **Experiência do cliente**
- ◆ **Início da implantação do Escritório de Transformação**

## Novos Negócios

Buscamos novos negócios e estratégias para a diversificação e aumento do portfólio da Iguá.

- ◆ **Análise da Agenda Privada de oportunidades de fusões, aquisições e vendas de ativos**
- ◆ **Agenda pública engajada em concessões atrativas e PPPs com foco em alocação de capital eficiente**
- ◆ **Desenvolvimento da agenda interna de novos negócios correlacionados às atividades da Iguá**

## Gestão Regulatória

Construímos uma agenda regulatória buscando preservar o valor de nossos contratos, além de atender às metas físicas e financeiras estabelecidas.

- ◆ **Garantia dos direitos contratuais e mitigação de riscos**
- ◆ **Abordagem institucional com reguladores do setor**
- ◆ **Compensação de perdas infracionais**

## ESG

Nos esforçamos em combinar a economia e a viabilidade do negócio com a qualidade e eficiência do trabalho, prezando pelo respeito às pessoas e ao meio ambiente.

- ◆ **Indicadores estratégicos**, incluindo os do SASB e do GRI, além do framework GRESB
- ◆ **Plano alinhado aos Pacto Global e ODS**
- ◆ **Gerenciamento de reforço** (tomada de decisão)

# SOBRE ESTE RELATÓRIO

O Relatório Integrado da Iguá de 2021 foi elaborado em conformidade com as Normas GRI: opção Abrangente e com as orientações de Relato Integrado do *International Integrated Reporting Council* (IIRC). [GRI 102-54]

A materialidade, definida em 2019, foi mantida para este Relatório. Mas, como inovação, trouxemos o alinhamento dos itens materiais e resposta aos indicadores dos padrões de relato internacionais do *Sustainability Accounting Standards Board - SASB\**, além de manter a conexão com os Objetivos do Desenvolvimento Sustentável (ODS). [GRI 102-49]

Para o Relatório Integrado do ano de 2021, a Iguá conta com o selo de conformidade de conteúdos não financeiros. As informações contidas no Relatório Integrado de 2021 foram submetidas à verificação externa, pela EY. [GRI 102-56]

\* As normas de divulgação do SASB conectam empresas e investidores sobre os impactos financeiros da sustentabilidade e orientam a divulgação de informações de sustentabilidade relevantes para as empresas aos seus investidores. Disponível para 77 setores, os padrões identificam o subconjunto de questões ambientais, sociais e de governança (ESG) mais relevantes para o desempenho financeiro em cada setor.

## GRI Reporting Framework

A Global Reporting Initiative – GRI – é uma entidade internacional pioneira na promoção de relatórios de sustentabilidade e suas iniciativas têm se consolidado como um padrão mundial utilizado pelas organizações para traduzir as suas ações ambientais, sociais, econômicas e de sustentabilidade. A opção abrangente coloca algumas obrigadoriedades de reporte de informações mais completas das normas de divulgação, o que posiciona a Iguá em um patamar de comparabilidade em sustentabilidade com outras organizações, conforme um dos objetivos do GRI Reporting Framework.

## Value Reporting Foudation (IIRC + SASB)

A Value Reporting Foundation é formada pela união do International Integrated Reporting Council (IIRC) e do Sustainability Accounting Standards Board (SASB), anunciada em 2021. Possui três instrumentos principais para apoiar negócios e investidores a tomarem decisões estratégicas e comunicarem a geração de valor organizacional: Integrated Thinking Principles, Integrated Reporting Framework e SASB Standards.



São Paulo Corporate Towers  
Av. Pres. Juscelino Kubitschek, 1909  
Torre Norte - 9º Andar - Itaim Bibi  
04543-011 - São Paulo/SP, Brasil

Tel: (11) 2573-3000  
Fax: (11) 2573-5780  
ey.com.br

## Relatório de Asseguração Limitada dos Auditores Independentes do Relatório Anual de Sustentabilidade da Iguá Saneamento S/A, com base nos GRI Standards – opção de acordo “Abrangente”.

Aos Acionistas, Conselheiros e Diretores da Iguá Saneamento S.A São Paulo - SP

### Introdução

Fomos contratados pela Iguá Saneamento S/A (“Companhia” ou “Iguá”) para apresentar nosso relatório de asseguração limitada sobre os indicadores contidos no Relatório Anual de Sustentabilidade (“Relatório”), com base nos GRI Standards e SASB, relativo ao período de 01 de janeiro de 2021 a 31 de dezembro de 2021.

#### Responsabilidades da administração e da governança pelo Relatório

A administração da Iguá é responsável pela elaboração e apresentação de forma adequada das informações constantes no Relatório relativo ao período de 01 de janeiro de 2021 a 31 de dezembro de 2021, de acordo com critérios, premissas e metodologias do Global Reporting Initiative - GRI Standards (opção de acordo “Abrangente”) e SASB e pelos controles internos que ela determinou como necessários para permitir a elaboração dessas informações livres de distorção relevante, independentemente se causada por fraude ou erro.

#### Responsabilidade dos auditores independentes

Nossa responsabilidade é expressar conclusão sobre os indicadores constantes no Relatório da Iguá, relativo ao período de 01 de janeiro de 2021 a 31 de dezembro de 2021, com base no trabalho de asseguração limitada conduzido de acordo com o Comunicado Técnico do Ibracon (CT) Nº 07/2012, aprovado pelo Conselho Federal de Contabilidade e elaborado tomando por base a NBC TO 3000 (Trabalhos de Asseguração Diferente de Auditoria e Revisão), emitida pelo Conselho Federal de Contabilidade – CFC, que é equivalente à norma internacional ISAE 3000, emitida pela Federação Internacional de Contadores, e trata dos trabalhos de asseguração diferentes de auditorias e revisões de informações financeiras históricas. Essas normas requerem o cumprimento de exigências éticas, incluindo requisitos de independência e que o trabalho seja executado com o objetivo de obter segurança limitada de que os indicadores constantes no Relatório da Iguá, para o período de 01 de janeiro de 2021 a 31 de dezembro de 2021, estejam livres de distorções relevantes.

Um trabalho de asseguração limitada conduzido de acordo com a NBC TO 3000 (ISAE 3000) consiste principalmente de indagações à administração e outros profissionais da Iguá que foram envolvidos na elaboração do Relatório, assim como pela aplicação de procedimentos analíticos para obter evidências que nos possibilite concluir na forma de asseguração limitada sobre o Relatório. Um trabalho de asseguração limitada requer, também, a execução de procedimentos adicionais, quando o auditor independente toma conhecimento de

assuntos que o leve a acreditar que as informações constantes do Relatório podem apresentar distorções relevantes.

Os procedimentos selecionados basearam-se na nossa compreensão dos aspectos relativos à compilação e apresentação das informações constantes no Relatório de acordo com critérios, premissas e metodologias próprias da Iguá. Os procedimentos compreenderam:

- o planejamento dos trabalhos, considerando a relevância, o volume de informações quantitativas e qualitativas e os controles internos que serviram de base para a elaboração das informações constantes do Relatório para o período de 01 de janeiro de 2021 a 31 de dezembro de 2021;
- o entendimento da metodologia de cálculos e dos procedimentos para a preparação e compilação do Relatório, através de entrevistas com os gestores responsáveis pela elaboração das informações;
- aplicação de procedimentos analíticos e verificação amostral de determinadas evidências que suportam os dados utilizados para a elaboração do Relatório;
- confronto dos dados de natureza financeira com as demonstrações financeiras e/ou registros contábeis.

Os trabalhos de asseguração limitada compreenderam, também, a aderência da estrutura de elaboração dos conteúdos da Global Reporting Initiative – GRI Standards e SASB, aplicável na elaboração das informações constantes no Relatório da Iguá, relativo ao período de 01 de janeiro de 2021 a 31 de dezembro de 2021.

Entendemos que as evidências obtidas em nosso trabalho foram suficientes e apropriadas para fundamentar nossa conclusão na forma limitada.

#### Alcance e limitações

Os procedimentos aplicados em um trabalho de asseguração limitada são substancialmente menos extensos do que aqueles aplicados em um trabalho de asseguração razoável, consequentemente, não nos possibilitam obter segurança de que tomamos conhecimento de todos os assuntos que seriam identificado sem um trabalho deste tipo. Adicionalmente, os controles internos da Iguá não fizeram parte de nosso escopode asseguração limitada.

Dados não financeiros estão sujeitos a mais limitações do que dados financeiros, dada a natureza e a diversidade dos métodos utilizados para determinar, calcular ou estimar esses dados. Interpretações qualitativas de materialidade, relevância e precisão de dados não financeiros estão sujeitos a pressupostos individuais e a julgamentos. Adicionalmente, não realizamos qualquer trabalho sobre dados informados para os períodos anteriores, tampouco em relação a projeções futuras e metas.

### Conclusão

Com base nos procedimentos realizados, descritos neste relatório, nada chegou ao nosso conhecimento que nos leve a acreditar que as informações constantes no Relatório da Iguá, relativo ao período de 01 de janeiro de 2021 a 31 de dezembro de 2021, não tenham sido elaboradas, em todos os aspectos relevantes, de acordo com critérios, premissas e metodologias para elaboração dos conteúdos da Global Reporting Initiative – GRI Standards (opção de acordo “Abrangente”) e SASB.

#### Outros assuntos

Os indicadores relacionados a seguir não foram escopo de nosso trabalho de asseguração limitada, assim não efetuamos quaisquer procedimentos de auditoria sobre esses indicadores:

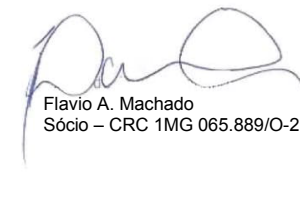
Indicador	Conteúdo
305-1	Total de emissões diretas de gases causadores de efeito estufa (Escopo 1)
305-2	Total de emissões indiretas de gases causadores de efeito estufa (Escopo 2)
305-3	Outras emissões indiretas de gases de efeito estufa (GEE) (Escopo 3)
305-4	Intensidade de emissões de gases de efeito estufa (GEE)
305-5	Redução de emissões de gases do efeito estufa
305-6	Emissões de substâncias destruidoras de ozônio (SDO)
305-7	Emissões de NOx, SOx e outras emissões atmosféricas significativas

São Paulo (SP), 28 de março de 2022

**Ernst & Young**  
Auditores Independentes S.S  
CRC-2SP015199/O-6



Leonardo Masseli Dutra  
Núcleo de especialistas: Revisor Técnico



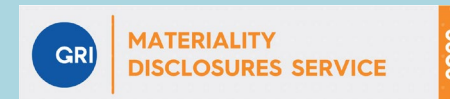
Flavio A. Machado  
Sócio – CRC 1MG 065.889/O-2



# SUMÁRIO DE CONTEÚDO DA GRI E SASB

[GRI 102-55]

De acordo com os GRI Materiality Disclosures Service, o índice de conteúdo GRI foi revisado e as referências aos conteúdos do **102-40** ao **102-49** estão claramente apresentadas e alinhadas com as seções do relatório.



## SUMÁRIO DE CONTEÚDO DA GRI (GRI MATERIALITY DISCLOSURES SERVICE) [GRI 102-55]

### DIVULGAÇÕES GERAIS

NORMA	CONTEÚDO	PÁGINA (S)	INFORMAÇÕES E RAZÕES SOBRE A OMISSÃO	ALINHAMENTO AOS ODS
<b>GRI 101: FUNDAMENTOS 2016</b>				
<b>PERFIL ORGANIZACIONAL</b>				
	<b>102-1:</b> Nome da organização	3	Iguá S.A	-
	<b>102-2:</b> Atividades, marcas, produtos e serviços	4	captação, tratamento, distribuição de água e coleta e tratamento de esgoto	-
	<b>102-3:</b> Localização da sede da Organização	4	R. Gomes de Carvalho, 1507 - 11º Andar - Vila Olímpia. São Paulo - SP 04547-005	-
	<b>102-4:</b> Localização das operações da Organização	24	39 municípios	-
	<b>102-5:</b> Natureza da propriedade e forma jurídica	4		-
	<b>102-6:</b> Mercados atendidos	4		-
<b>GRI 102: CONTEÚDOS GERAIS 2016</b>	<b>102-7:</b> Porte da organização	4		-
	<b>102-8:</b> Informações sobre empregados e outros trabalhadores	43		-
	<b>102-9:</b> Cadeia de fornecedores	53		-
	<b>102-10:</b> Mudanças significativas na organização e sua cadeia de fornecedores	53		-
	<b>102-11:</b> Princípio ou abordagem da precaução	32		-
	<b>102-12:</b> Iniciativas externas	54		-
	<b>102-13:</b> Participações em associações	54		-
	<b>102-16:</b> Valores, princípios, normas e códigos de comportamento	14		-

NORMA	CONTEÚDO	PÁGINA (S)	INFORMAÇÕES E RAZÕES SOBRE A OMISSÃO	ALINHAMENTO AOS ODS
<b>GOVERNANÇA</b>				
<b>GRI 102: CONTEÚDOS GERAIS 2016</b>	<b>102-18:</b> Estrutura de governança	13		-
	<b>102-19:</b> Delegação de autoridade	13		-
	<b>102-20:</b> Responsabilidade de cargos e funções de nível executivo por tópicos econômicos, ambientais e sociais	13		
	<b>102-21:</b> Consulta a <i>stakeholders</i> sobre tópicos econômicos, ambientais e sociais	8		16
	<b>102-22:</b> Composição do mais alto órgão de governança e seus comitês	13		16
	<b>102-23:</b> Presidente do mais alto órgão de governança	13		16
	<b>102-24:</b> Seleção e nomeação para o mais alto órgão de governança	13		16
	<b>102-25:</b> Conflitos de interesse	16		16
	<b>102-26:</b> Papel desempenhado pelo mais alto órgão de governança na definição de propósito, valores, e estratégia	13		16
	<b>102-27:</b> Conhecimento coletivo do mais alto órgão de governança	15		
<b>102-28:</b> Avaliação do desempenho do mais alto órgão de governança			Indisponível. O modelo de Avaliação de Desempenho do mais alto nível de governança está em revisão	
<b>102-32:</b> Papel desempenhado pelo mais alto órgão de governança no relato de sustentabilidade	9			
<b>102-33:</b> Comunicação de preocupações cruciais			Caso exista alguma preocupação crucial é acionado o Comitê de Crise, suportado pelas áreas Compliance, Comunicação, Sustentabilidade, Financeiro e Jurídico	
<b>102-34:</b> Natureza e número total de preocupações cruciais			O indicador não será reportado devido a restrições de confidencialidade	
<b>ESTRATÉGIA</b>				
<b>GRI 102: CONTEÚDOS GERAIS 2016</b>	<b>102-14:</b> Declaração do mais alto executivo	3		-
	<b>102-15:</b> Principais impactos, riscos e oportunidades	3		-
	<b>102-31:</b> Análise de tópicos econômicos, ambientais e sociais	3		



NORMA	CONTEÚDO	PÁGINA (S)	INFORMAÇÕES E RAZÕES SOBRE A OMISSÃO	ALINHAMENTO AOS ODS
<b>ENGAJAMENTO DE Stakeholders</b>				
<b>GRI 102: CONTEÚDOS GERAIS 2016</b>	<b>102-40:</b> Lista de grupos de <i>stakeholders</i>	8		-
	<b>102-42:</b> Identificação e seleção de <i>stakeholders</i>	8		-
	<b>102-43:</b> Abordagem para engajamento de <i>stakeholders</i>	8		-
	<b>102-44:</b> Principais preocupações e tópicos levantados	8		-
<b>PRÁTICAS DE RELATO</b>				
<b>GRI 102: CONTEÚDOS GERAIS 2016</b>	<b>102-46:</b> Definição do conteúdo do relatório e dos limites de tópicos	8		-
	<b>102-47:</b> Lista de tópicos materiais	8	Direitos Humanos, Ética e Integridade, Performance Econômica e Universalização do Saneamento Básico	-
	<b>102-48:</b> Reformulações de informações		Não houve alterações quando ao período de publicação, tópicos materiais e limites dos tópicos	-
	<b>102-49:</b> Alterações no relato	60	Incorporamos ao Relatório normas de divulgação do SASB	-
	<b>102-50:</b> Período coberto pelo relatório		2021	-
	<b>102-51:</b> Data do relatório mais recente		2020	-
	<b>102-52:</b> Ciclo de emissão de relatórios		Anual	-
	<b>102-53:</b> Contato para perguntas sobre o relatório		riigua@igua.com.br	-
	<b>102-54:</b> Declarações de relato em conformidade com as Normas GRI	60	Este relatório foi preparado em conformidade com as Normas GRI: opção Abrangente	-
	<b>102-55:</b> Sumário de conteúdo da GRI	62		-
<b>102-56:</b> Verificação externa	60	As informações contidas no Relatório Integrado de 2021 foram submetidas à verificação externa, pela EY	-	

NORMA	CONTEÚDO	PÁGINA (S)	INFORMAÇÕES E RAZÕES SOBRE A OMISSÃO	ALINHAMENTO AOS ODS
<b>ABORDAGEM DOS TEMAS MATERIAIS</b>				
<b>GRI 103: FORMA DE GESTÃO 2016</b>	<b>103-1:</b> Explicação da materialidade do tema e seus limites	8		16
	<b>103-2:</b> A abordagem de gerenciamento e seus componentes	5, 8, 10, 11,14,18		16
	<b>103-3:</b> Avaliação da abordagem de gestão	9, 15,16,24		16
<b>EMISSÕES</b>				
<b>GRI 305: EMISSÕES 2016</b>	<b>305-1:</b> Emissões diretas (escopo 1) de GEE	41		3, 12, 13, 14
	<b>305-2:</b> Emissões indiretas de energia (Escopo 2) de GEE	41		3, 12, 13, 14
	<b>305-3:</b> Outras emissões indiretas (escopo 3) de GEE	41		3, 12, 13, 14
	<b>305-4:</b> Intensidade de emissões de gases de efeito estufa (GEE)	41		13, 14, 15
	<b>305-5:</b> Redução de emissões de GEE		Em 2021, não houve redução das emissões de gás de efeito estufa em decorrência do aumento expressivo do fator de emissão do escopo de consumo de energia elétrica.	14
	<b>305-6:</b> Emissões de substâncias destruidoras de ozônio (SDO)	41		3, 12, 13
	<b>305-7:</b> Emissões de NOx, SOx e outras emissões atmosféricas significativas	41		3, 12, 13, 14
<b>ENERGIA</b>				
<b>GRI 302: ENERGIA 2016</b>	<b>302-1:</b> Consumo de energia dentro da organização	38		7,8,12,13
	<b>302-2:</b> Consumo de energia fora da organização	38	Não foram identificados consumos de energia fora da organização que sejam relevantes para o relatório	7,8,12,13
	<b>302-3:</b> Intensidade energética	38		7,8,12,13
	<b>302-4:</b> Redução do consumo de energia	38		7, 8, 12

NORMA	CONTEÚDO	PÁGINA (S)	INFORMAÇÕES E RAZÕES SOBRE A OMISSÃO	ALINHAMENTO AOS ODS
<b>BIODIVERSIDADE</b>				
<b>GRI 304: BIODIVERSIDADE 2016</b>	<b>304-1:</b> Unidades operacionais próprias, arrendados, administrados dentro ou adjacentes a áreas protegidas e áreas de alto índice de biodiversidade fora das áreas protegidas	32		14, 15
	<b>304-2:</b> Impactos significativos de atividades, produtos e serviços na biodiversidade	32		14, 15
	<b>304-3:</b> Habitats protegidos ou restaurados	32		14, 15
	<b>304-4:</b> Espécies incluídas na lista vermelha da IUCN e em listas nacionais de conservação com habitats em áreas afetadas por operações da organização	32	Não houve a identificação de nenhuma espécie incluída na Lista Vermelha IUCN e/ou em listas nacionais de conversão com habitats em áreas afetadas por operações da organização	6,14,15
<b>RESÍDUOS</b>				
<b>GRI 306: RESÍDUOS 2020</b>	<b>306-1:</b> Geração de resíduos e impactos significativos relacionados a resíduos	31		-
	<b>306-2:</b> Gestão de impactos significativos relacionados a resíduos	31		3,6,12
	<b>306-3:</b> Resíduos gerados	31		-
	<b>306-4:</b> Resíduos não destinados para disposição final	31		3,12
	<b>306-5:</b> Resíduos destinados para disposição final	31		-
<b>SAÚDE E SEGURANÇA NO TRABALHO</b>				
<b>GRI 403: SAÚDE E SEGURANÇA DO TRABALHO 2018</b>	<b>403-1:</b> Sistema de gestão de saúde e segurança do trabalho	47		-
	<b>403-2:</b> Identificação de periculosidade, avaliação de riscos e investigação de incidentes	48		-
	<b>403-3:</b> Serviços de saúde do trabalho	47		8
	<b>403-4:</b> Participação dos trabalhadores, consulta e comunicação aos trabalhadores referentes à saúde e segurança do trabalho	48		8
	<b>403-5:</b> Capacitação de trabalhadores em saúde e segurança do trabalho	49		-
	<b>403-6:</b> Promoção da saúde do trabalhador	49		-
	<b>403-7:</b> Prevenção e mitigação de impactos de saúde e segurança do trabalho diretamente vinculados com relação de negócios	48		-
	<b>403-8:</b> Trabalhadores cobertos por um sistema de gestão de saúde e segurança do trabalho	47		-
	<b>403-9:</b> Acidentes de Trabalho	47		-
	<b>403-10:</b> Doenças profissionais	47		-

NORMA	CONTEÚDO	PÁGINA (S)	INFORMAÇÕES E RAZÕES SOBRE A OMISSÃO	ALINHAMENTO AOS ODS	
<b>TREINAMENTO E EDUCAÇÃO</b>					
<b>GRI 404: CAPACITAÇÃO E EDUCAÇÃO 2016</b>	<b>404-1:</b> Médias de horas de capacitação por ano, por empregado	46		4,5,8	
	<b>404-2:</b> Programas para o aperfeiçoamento de competências dos empregos e de assistência para transição de carreira	46		8	
	<b>404-3:</b> Percentual de empregados que recebem avaliações regulares de desempenho e de desenvolvimento de carreira	47		5, 8	
<b>TÓPICOS MATERIAIS</b>					
<b>DIREITOS HUMANOS</b>					
<b>EMPREGO</b>					
<b>GRI 401: EMPREGO 2016</b>	<b>401-1:</b> Novas contratações e rotatividade de empregados	43		5, 8	
	<b>401-2:</b> Benefícios oferecidos a empregados de tempo integral que não são oferecidos funcionários temporários ou em regime de meio período	44		-	
	<b>401-3:</b> Licença maternidade/ paternidade	43		5	
<b>REMUNERAÇÃO</b>					
<b>GRI 102: CONTEÚDOS GERAIS 2016</b>	<b>102-35:</b> Políticas de remuneração	46		-	
	<b>102-36:</b> Processo para determinação da remuneração	46		-	
	<b>102-37:</b> Envolvimento dos <i>stakeholders</i> na remuneração	46		16	
	<b>102-38:</b> Proporção da remuneração total anual			O indicador não será reportado devido a restrições de confidencialidade	-
	<b>102-39:</b> Proporção do aumento percentual na remuneração total anual			O indicador não será reportado devido a restrições de confidencialidade	-
	<b>102-41:</b> Acordos de negociação coletiva	46			8

PADRÃO GRI	DIVULGAÇÃO	PÁGINA (S)	INFORMAÇÕES E RAZÕES SOBRE A OMISSÃO.	ALINHAMENTO AOS ODS
<b>DIVERSIDADE E IGUALDADE DE OPORTUNIDADES</b>				
<b>GRI 405: DIVERSIDADE E IGUALDADE DE OPORTUNIDADES 2016</b>	<b>405-1:</b> Diversidade de órgãos de governança e funcionários:	45		5, 8
	<b>405-2:</b> Proporção de salário médio e remuneração de mulheres para homens	45		5, 8, 10
<b>COMUNIDADES LOCAIS</b>				
<b>GRI 413: COMUNIDADES LOCAIS 2016</b>	<b>413-1:</b> Operações com engajamento, avaliações de impacto e programas de desenvolvimento voltados à comunidade local	51		-
	<b>413-2:</b> Operações com impactos negativos significativos - reais e potenciais - nas comunidades locais	39		1, 2
<b>DIREITOS HUMANOS</b>				
<b>GRI 412: AVALIAÇÃO DE DIREITOS HUMANOS 2016</b>	<b>412-1:</b> Operações submetidas a avaliações de direitos humanos ou de impacto nos direitos humanos	16		8
	<b>412-2:</b> Capacitação de empregados em políticas ou procedimentos de direitos humanos		Não existe um treinamento específico e exclusivo sobre direitos humano.	-
	<b>412-3:</b> Acordos e contratos de investimento significativos que incluem cláusulas sobre direitos humanos ou que foram submetidos a avaliação de direitos humanos	16		-
<b>NÃO DISCRIMINAÇÃO</b>				
<b>GRI 406: NÃO DISCRIMINAÇÃO 2016</b>	<b>406-1:</b> Casos de discriminação e medidas corretivas tomadas	45		5, 16
<b>TRABALHO INFANTIL</b>				
<b>GRI 408: TRABALHO INFANTIL 2016</b>	<b>408-1:</b> Operações e fornecedores com risco significativo de casos de trabalho infantil	16		-
<b>TRABALHO ANÁLOGO AO ESCRAVO</b>				
<b>GRI 409: TRABALHO FORÇADO OU ANÁLOGO AO ESCRAVO 2016</b>	<b>409-1:</b> Operações e fornecedores com risco significativo de casos de trabalho forçado ou análogo ao escravo	16		8

PADRÃO GRI	DIVULGAÇÃO	PÁGINA (S)	INFORMAÇÕES E RAZÕES SOBRE A OMISSÃO.	ALINHAMENTO AOS ODS
<b>ÉTICA E INTEGRIDADE</b>				
<b>CONTEÚDOS GERAIS</b>				
<b>GRI 102: CONTEÚDOS GERAIS 2016</b>	<b>102-16:</b> Valores, princípios, normas e códigos de comportamento	14		16
	<b>102-17:</b> Mecanismos para orientações e preocupações referentes à ética	15		16
<b>COMBATE À CORRUPÇÃO</b>				
<b>GRI 205: COMBATE À CORRUPÇÃO 2016</b>	<b>205-1:</b> Operações avaliadas quanto a riscos relacionados a corrupção	16		16
	<b>205-2:</b> Comunicação e capacitação em políticas e procedimentos de combate à corrupção	16		16
	<b>205-3:</b> Casos confirmados de corrupção e medidas tomadas	15	Em 2021 não foram identificados casos de corrupção	16
<b>PERFORMANCE ECONÔMICA</b>				
<b>DESEMPENHO ECONÔMICO</b>				
<b>GRI 201: DESEMPENHO ECONÔMICO 2016</b>	<b>201-1:</b> Valor econômico direto gerado e distribuído	19		2, 8, 9,13
	<b>201-2:</b> Implicações financeiras e outros riscos e oportunidades decorrentes de mudanças climáticas	18		
	<b>201-3:</b> Obrigações do plano de benefício definido e outros planos de aposentadoria	44	Não há planos de aposentadoria oferecidos aos empregados	
	<b>201-4:</b> Apoio financeiro recebido do governo		Não verificado, informação indisponível	-
<b>IMPACTOS ECONÔMICOS INDIRETOS</b>				
<b>GRI 203: IMPACTOS ECONÔMICOS INDIRETOS 2016</b>	<b>203-1:</b> Investimentos em infraestrutura e apoio a serviços	24		2, 9
	<b>203-2:</b> Impactos econômicos indiretos significativos		Não há gestão dos impactos econômicos indiretos significativos	2, 3, 8, 10, 17

PADRÃO GRI	DIVULGAÇÃO	PÁGINA (S)	INFORMAÇÕES E RAZÕES SOBRE A OMISSÃO.	ALINHAMENTO AOS ODS
<b>CONTEÚDOS GERAIS</b>				
<b>GRI 102: CONTEÚDOS GERAIS 2016</b>	<b>102-29:</b> Identificação e gestão de impactos econômicos, ambientais e sociais	3		16
	<b>102-30:</b> Eficácia dos processos de gestão de riscos	18		-
	<b>102-45:</b> Entidades incluídas nas demonstrações financeiras consolidadas	75		-
<b>FORNECEDORES</b>				
<b>GRI 204: PRÁTICAS DE COMPRA 2016</b>	<b>204-1:</b> Proporção de gastos com fornecedores locais	53		12
<b>UNIVERSALIZAÇÃO DO SANEAMENTO BÁSICO</b>				
<b>ÁGUA, EFLUENTES E RESÍDUOS</b>				
<b>GRI 303: ÁGUA E EFLUENTES 2018</b>	<b>303-1:</b> Interações com a água como recurso compartilhado	5		6
	<b>303-2:</b> Gestão de impactos relacionados ao descarte de água	39		6, 12
	<b>303-3:</b> Captação de água	39	Não há monitoramento do volume de água captada, apenas de água tratada.	6, 12
	<b>303-4:</b> Descarte de água	40		6, 12
	<b>303-5:</b> Consumo de água	40		6, 12

## SUMÁRIO DE CONTEÚDO DA SASB - INFRASTRUCTURE WATER UTILITIES & SERVICES

### SUSTAINABILITY DISCLOSURE TOPICS

CONTEÚDO	COMENTÁRIOS, PÁGINA E/OU OMISSÃO	ALINHAMENTO AOS ODS	
<b>GERENCIAMENTO DE ENERGIA</b>	<b>IF-WU-130a.1:</b> (1) energia total consumida, (2) porcentagem de eletricidade de grade, (3) porcentagem renovável	38	7
<b>EFICIÊNCIA DA REDE DE DISTRIBUIÇÃO</b>	<b>IF-WU-140a.1:</b> Reposição principal da água	41	6
	<b>IF-WU-140a.2:</b> Volume de perdas de água real não-receita	40	6
<b>GESTÃO DE QUALIDADE DE EFLUENTES</b>	<b>IF-WU-140b.1:</b> Número de incidentes de não conformidade associados a permissões de qualidade de efluentes de água, normas e regulamentos	39	6
	<b>IF-WU-140b.2:</b> Discussão de estratégias para gerenciar efluentes de preocupação emergente	Não há estratégia	6
<b>ACESSO À ÁGUA</b>	<b>IF-WU-240a.1:</b> Taxa média de água de varejo para uso (1) residencial, (2) comercial e (3) clientes industriais	40	6
	<b>IF-WU-240a.2:</b> Conta de água mensal típica para clientes residenciais para 10 ccf (28.316,8 litros) de água entregue por mês	40	6
	<b>IF-WU-240a.3:</b> Número de desconexões residenciais da água do cliente para não pagamento, porcentagem reconectada dentro de 30 dias	Em 2021 foram identificadas 7.209 desconexões por falta de pagamento, a pedido do cliente e por infração. O número consolidado de clientes que retornaram à base ativa das operações da Iguá é contabilizado anualmente, sem acompanhamento mensal.	6
	<b>IF-WU-240a.4:</b> Discussão do impacto dos fatores externos sobre a acessibilidade do cliente da água, incluindo as condições econômicas do território de serviços	53	6
<b>QUALIDADE DA ÁGUA POTÁVEL</b>	<b>IF-WU-250a.1:</b> Número de (1) baseado em saúde aguda, (2) baseado em saúde não aguda, e (3) violações de água potável à base de saúde	39	6
	<b>IF-WU-250a.2:</b> Discussão de estratégias para gerenciar contaminantes de água potável de preocupação emergente	39	6
<b>EFICIÊNCIA DE USO FINAL</b>	<b>IF-WU-420a.1:</b> Porcentagem de receitas de utilidade de água de estruturas de taxa projetadas para promover a resiliência de conservação e receita	Não há receita desta fonte	6
	<b>IF-WU-420a.2:</b> Poupança de água do cliente de medidas de eficiência, por tipo de cliente	Não há monitoramento	6



## SUMÁRIO DE CONTEÚDO DA SASB - INFRASTRUCTURE WATER UTILITIES & SERVICES

### SUSTAINABILITY DISCLOSURE TOPICS

CONTEÚDO	COMENTÁRIOS, PÁGINA E/OU OMISSÃO	ALINHAMENTO AOS ODS	
<b>RESILIÊNCIA DE ABASTECIMENTO DE ÁGUA</b>	<b>IF-WU-440a.1:</b> Água total proveniente de regiões com estresse de água de linha de linha alta ou extremamente alta, porcentagem comprada de terceiros	39	6
	<b>IF-WU-440a.2:</b> Volume de água de reuso entregue aos clientes	Não entregamos água reciclada aos clientes.	6
	<b>IF-WU-440a.3:</b> Discussão de estratégias para gerenciar riscos associados à qualidade e disponibilidade de recursos hídricos	39	6
<b>RESILIÊNCIA DE REDE E IMPACTOS DA MUDANÇA CLIMÁTICA</b>	<b>IF-WU-450a.1:</b> Capacidade de tratamento de águas residuais localizado em zonas de inundação de 100 anos	Não há monitoramento	13
	<b>IF-WU-450a.2:</b> (1) número e (2) volume de fluxos de esgoto sanitário (SSO), (3) porcentagem de volume recuperado	40	6
	<b>IF-WU-450a.3:</b> (1) Número de interrupções de serviço não planejadas e (2) clientes afetados, cada uma por categoria de duração	41	6
	<b>IF-WU-450a.4:</b> Descrição dos esforços para identificar e gerenciar riscos e oportunidades relacionadas ao impacto das mudanças climáticas na distribuição e na infraestrutura de águas residuais	5	13
<b>INDICADORES DE ATIVIDADE</b>	<b>IF-WU-000.A</b> Número de: (1) Residencial, (2) Comercial e (3) Clientes industriais servidos, por serviço fornecido <sup>7</sup>		6
	<b>IF-WU-000.B</b> Água total proveniente, porcentagem por tipo de origem	A Iguá não realiza controle do volume captado	6
	<b>IF-WU-000.C</b> Água total entregue a: (1) residencial, (2) comercial, (3) industrial e (4) todos os outros clientes <sup>9</sup>		6
	<b>IF-WU-000.D</b> Volume médio de águas residuais tratadas por dia, por (1) esgoto sanitário, (2) águas pluviais, e (3) esgoto combinado		6
	<b>IF-WU-000.E</b> Comprimento de (1) rede de água e (2) tubo de esgoto	1. Não existe mapeamento de rede de água na operação de Piquete; 2. A extensão de rede na operação de Piquete é estimada a partir de levantamento tipográfico; 3. Não existem informações sobre as operações de Agreste e SPAT; 4. As operações de Atibaia e Guaratinguetá, são exclusivamente de esgoto, por isso, não existe rede de água nos municípios sob responsabilidade da Iguá; 5. As operações de Canarana, Comodoro e Itapoá não possuem rede de esgotamento sanitário."	

\* Os indicadores do SASB foram traduzidos pela SEALL



ANEXOS

# Anexo 1

As informações financeiras intermediárias consolidadas incluem a Companhia e suas controladas. As controladas diretas bem como as controladas em conjunto estão listadas a seguir **[GRI 102-45]**

<b>CONTROLADAS</b>	<b>CIDADE</b>	<b>CONTROLE</b>	<b>31/12/2021</b>
Saneamento de Mirassol - SANESSOL S.A.	Mirassol - SP	Direto	90,00%
Empresa de Saneamento de Palestina - ESAP S.A.	Palestina - SP	Direto	50,00%
Guaratinguetá Saneamento S.A.	Guaratinguetá - SP	Direto	100,00%
SPAT Saneamento S.A.	Suzano - SP	Direto	100,00%
Paranaguá Saneamento S.A.	Paranaguá - PR	Direto	100,00%
Iguá MT Participações Ltda.	Cuiabá - MT	Direto	88,19%
Águas Piquete S.A.	Piquete - SP	Direto	100,00%
Águas Canarana Ltda.	Canarana - MT	Direto	80,00%
Iguá Projetos Ltda.	São Paulo - SP	Direto	100,00%
Águas Cuiabá S.A.	Cuiabá - MT	Direto	86,24%
Agreste Saneamento S.A.	Arapiraca - AL	Direto	100,00%
Iguá Serviços e Intermediação de Negócios Ltda.	São Paulo - SP	Direto	100,00%
Atibaia Saneamento S.A.	Atibaia - SP	Direto	100,00%
PCT Participações Ltda.	Cuiabá - MT	Direto	100,00%
Águas de Andradina S.A.	Andradina - SP	Em conjunto	70,00%
Águas de Castilho S.A.	Castilho - SP	Em conjunto	70,00%
Tubarão Saneamento S.A.	Tubarão - SC	Em conjunto	50,00%
Itapoá Saneamento Ltda.	Itapoá - SC	Em conjunto	50,00%

# Ficha técnica

## COORDENAÇÃO GERAL SUSTENTABILIDADE

### GRUPO DE TRABALHO

Alexandro Schmidt  
André Nascimento  
Caio Santana  
Carolina Dias  
Daniel Puliti  
Daniela de Freitas  
Eder Campos  
Erica Silvino  
Felipe Fingerl  
Gianpaolo Peduto  
Gustavo Coelho  
João Lopes  
Joziel Andrade  
Lia Basílio  
Lucas Fulanete  
Lucas Pereira  
Márcia Nunes  
Paula Violante  
Rafael Botelho  
Vanessa Garrucho



/iguasaneamento

[www.igua.com.br](http://www.igua.com.br)

## DESENVOLVIMENTO TÉCNICO, SUPERVISÃO E DIAGRAMAÇÃO

### COORDENAÇÃO

Gabriela Ferolla

### INTELIGÊNCIA DA INFORMAÇÃO, NARRATIVA E REDAÇÃO

Julia Espeschit  
Laura Ferolla  
Samuel Calado  
Aline Oliveira  
Viviane Cesário Oliveira

### COMUNICAÇÃO E DESIGN

Agatha Martins  
Jenifer Batista  
Débora Duque  
Iure Figueira  
Morgana Miranda



/sealloficial

[www.seall.com.br](http://www.seall.com.br)