



*Pacto Global de Naciones Unidas*  
COMUNICACIÓN DE PROGRESO 2020-2022





*Pacto Global de Naciones Unidas*  
**COMUNICACIÓN DE PROGRESO 2020-2022**







# ÍNDICE

09

Visión de Repsol

11

Misión de Repsol

13

Presencia de Repsol en Bolivia

15

Estructura Societaria

17

Declaración de apoyo continuo al Pacto Global

21

Pacto Global

Contribución de Repsol a los Objetivos  
de Desarrollo Sostenible (ODS)

27

10 Principios del Pacto Global

30

Descripción de las Acciones













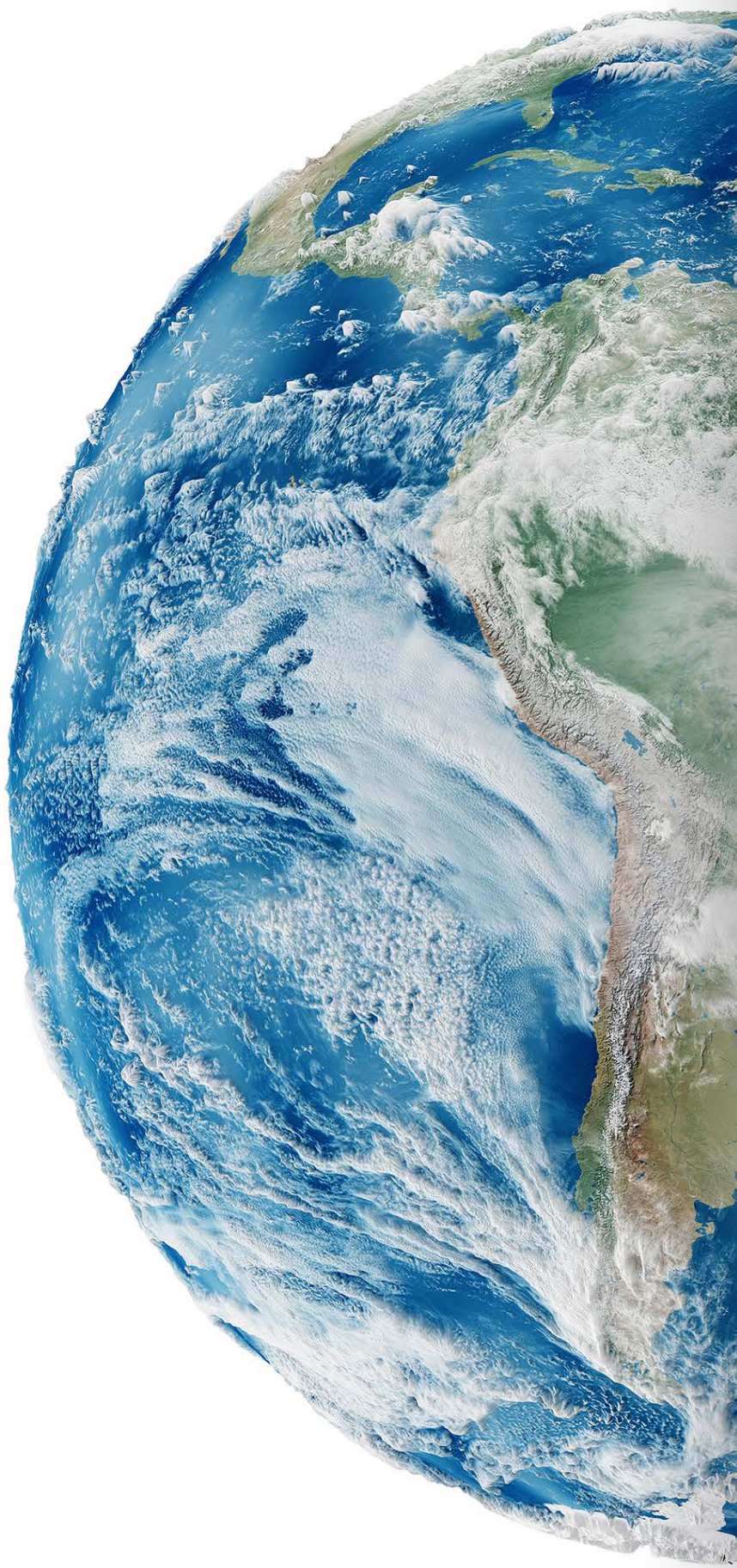


The background of the slide is a blurred photograph of a natural setting. A thick, weathered wooden branch runs horizontally across the upper portion of the frame. In the lower-left corner, a small portion of a red, textured cloth is visible. The rest of the background is a soft-focus landscape with warm, earthy tones.

## Nuestra Visión

Ser una compañía energética global, que basada en la innovación, la eficiencia y el respeto, crea valor de manera sostenible para el progreso de la sociedad.









# Nuestra Misión

Una compañía energética  
comprometida con un mundo  
sostenible.









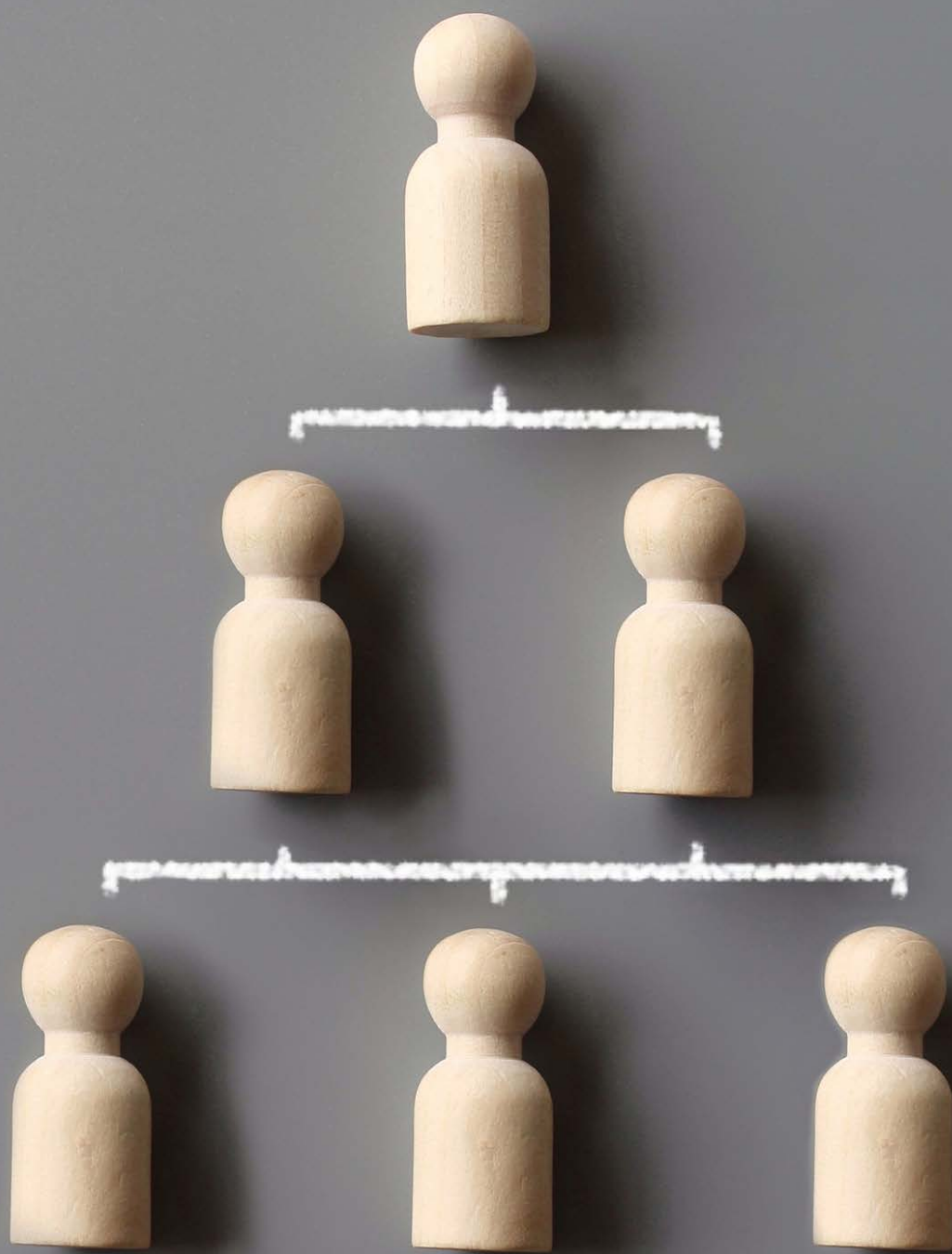
## Presencia de Repsol en Bolivia

Iniciamos nuestras actividades en Bolivia en el año 1994.

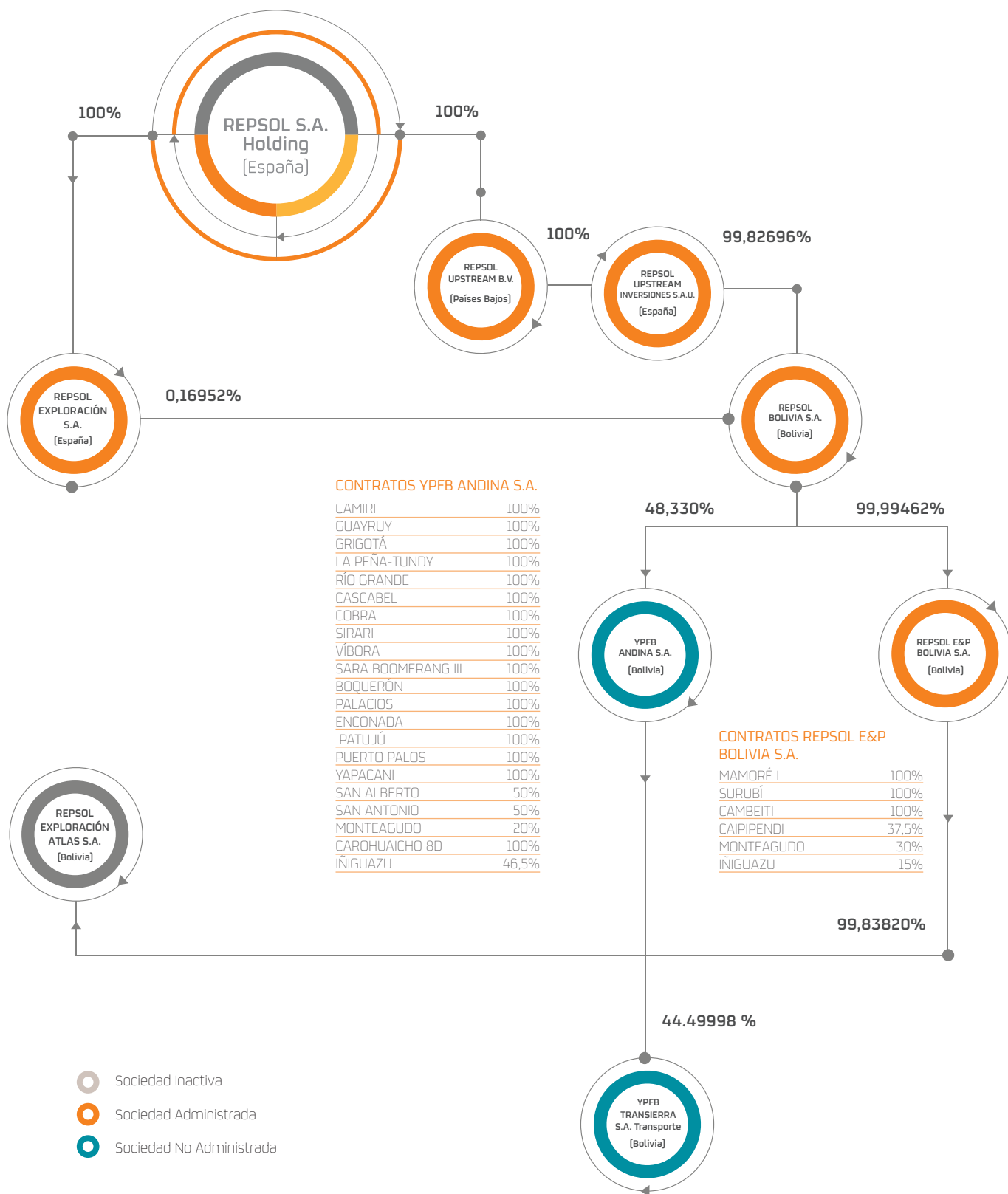
Desde nuestra llegada al país hemos buscado establecer relaciones sólidas con las comunidades y otros stakeholders, promoviendo los Diez Principios del Pacto Global y contribuimos en la implementación de los Objetivos de Desarrollo Sostenible, aportando al crecimiento del sector hidrocarburífero, buscando ser agentes de desarrollo social y promotores del desarrollo económico, coadyuvando a crear una economía global sostenible e integradora que contribuya al bienestar de la sociedad y confiando en continuar participando en una actividad que ofrece oportunidades de desarrollo para el país.

Hoy, Repsol E&P Bolivia S.A. (Repsol Bolivia) opera campos que son considerados como los de mayor producción en el país, con presencia en los departamentos de Tarija, Chuquisaca, Santa Cruz y Cochabamba. Además, participamos de un modelo de gestión público-privado junto con Yacimientos Petrolíferos Fiscales Bolivianos (YPFB), como accionistas de una importante empresa del sector, YPFB Andina S.A..





## Estructura Societaria









Santa Cruz de la Sierra, 31 de marzo de 2022

Señores  
Pacto Global  
Naciones Unidas  
New York, NY, 10017  
U.S.A.

**Ref.: Declaración de Apoyo Continuo al Pacto Global**

De nuestra mayor consideración:

Desde Repsol E&P Bolivia S.A. [Repsol Bolivia] hemos mantenido como una premisa fundamental el promover los Diez Principios del Pacto Global y contribuir en la implementación de los Objetivos de Desarrollo Sostenible; para ello durante todo el desarrollo de nuestras operaciones venimos implementando diversas acciones buscando ser agentes de desarrollo social y económico del país, estableciendo relaciones sólidas con las comunidades y los distintos grupos con los que interactuamos.

Acompañando los compromisos implementados y adoptados por la compañía a nivel mundial, en Bolivia buscamos promover el desarrollo social y económico, coadyuvando a crear una economía global sostenible e integradora que contribuya al bienestar de nuestros empleados, las comunidades aledañas a nuestras áreas de operación y la sociedad boliviana en general, mediante una serie de acciones y gestiones orientadas a contribuir al desarrollo sostenible.

En ese sentido, esta Comunicación de Progreso refleja las diferentes acciones desarrolladas entre abril de 2020 y marzo de 2022, evidenciando nuestro compromiso en materias de ética, seguridad, salud, medio ambiente, relaciones con las comunidades, calidad, biodiversidad, eficiencia energética, el respeto de los Derechos Humanos, la lucha contra el cambio climático, la transparencia y la lucha contra la corrupción.

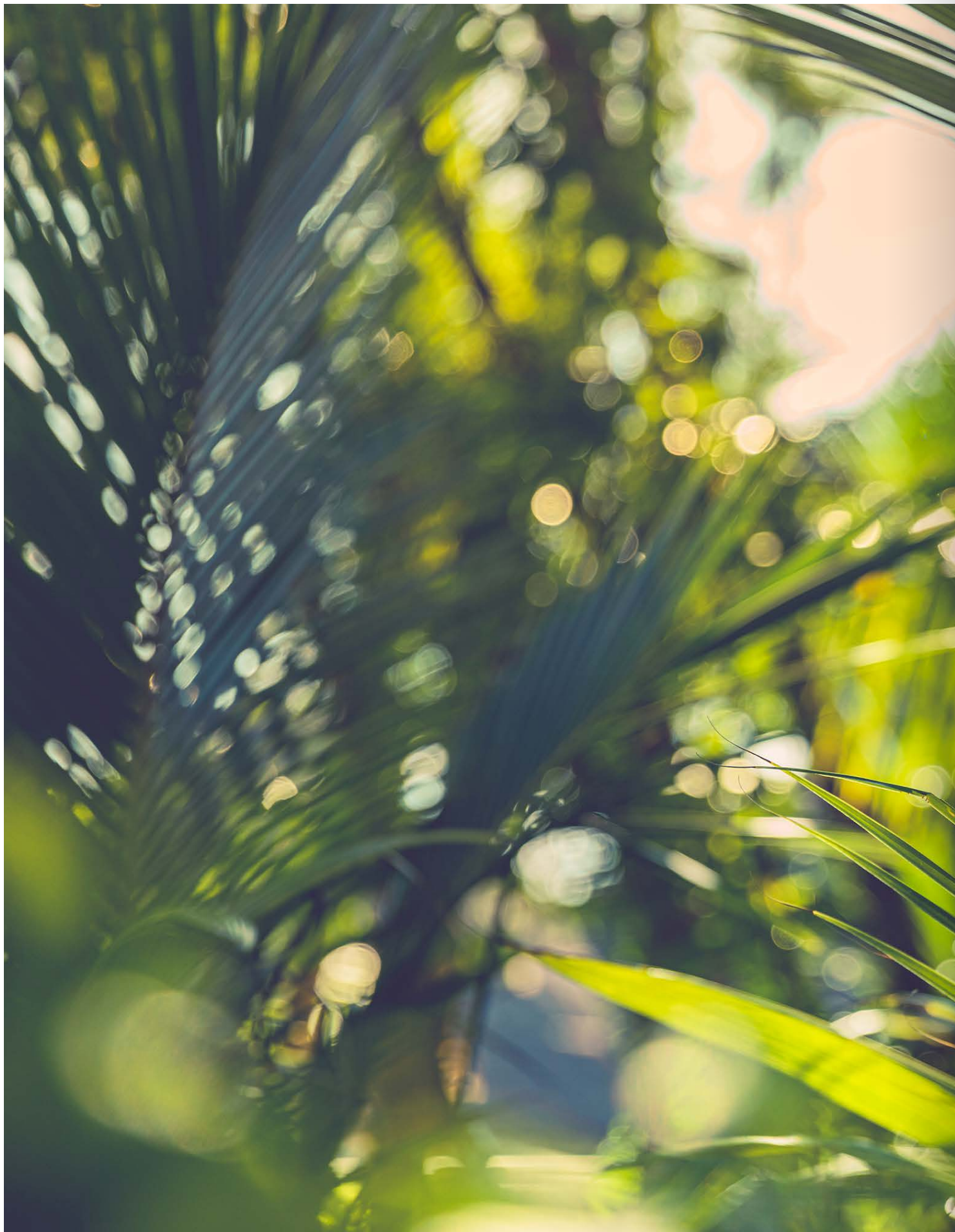
Una vez más, basados en nuestros propios valores y principios, reafirmamos nuestro compromiso de promover los Diez Principios del Pacto Global, lo que constituye una tarea permanente de la compañía.

Sin otro particular, nos despedimos muy atentamente.

Repsol E&P Bolivia S.A.



Alejandro Ponce  
Representante Legal





# Pacto Global

Nos hemos comprometido en promover los Diez Principios del Pacto Global, implementando una serie de acciones que permitan el desarrollo de los objetivos que se encuentran insertos en sus cuatro áreas temáticas, incluyendo los ODS.







## Contribución de Repsol a los Objetivos de Desarrollo Sostenible (ODS).

Como sabemos, el Pacto Global de las Naciones Unidas es un llamado a las empresas para incorporar los 10 principios universales relacionados con los Derechos Humanos, derechos laborales, el medio ambiente y la lucha contra la corrupción, convirtiéndose las empresas en importantes actores para la implementación de los 17 Objetivos de Desarrollo Sostenible (ODS).

En Bolivia, nos hemos comprometido a promover los Diez Principios del Pacto Global, implementando una serie de acciones que contribuyen de forma esencial a la consecución de los ODS, conforme nuestro Plan de Sostenibilidad.





## CERO POBREZA

- Producción de cabritos ahumados [cría y transformación de producto].
- Apicultura - Producción de miel.
- Producción de artesanías.
- Empleo Local a contratistas y subcontratistas.
- Alianzas estratégicas para generar crecimiento económico.
- Convenios de Cooperación y Amistad con Municipios, Gobernaciones.
- Proyectos de desarrollo con agencias internacionales de cooperación e instancias de desarrollo creadas por el Estado Plurinacional de Bolivia.
- Inclusión de mano de obra y servicios locales como parte de los requisitos en pliegos de licitaciones.



## CERO HAMBRE

- Capacitación y asistencia técnica en rubros de producción de alimentos.
- Incorporación de nuevos productos en la dieta familiar de la población.
- Creación de huertos familiares para garantizar la seguridad alimentaria y el autoconsumo.
- Promoción de viveros forestales para proyectos de reforestación.



## SALUD Y BIENESTAR

- Desarrollo de campañas de seguridad vial en todas las áreas operadas.
- Desarrollo de Campañas de salud.
- Asistencia en atenciones médicas a las comunidades vecinas a la operación.
- Implementación de un mecanismo de reclamación a nivel operacional.
- Vacunación del 100 % de los empleados de Repsol.
- Comunicación oportuna de las medidas de prevención.
- Elaboración y actualización de protocolos de bioseguridad aplicables para las operaciones de campo y ciudad.
- Acompañamiento a los empleados en el cuidado de su salud física y psicológica.
- Implementación de un esquema de trabajo flexible bajo la modalidad de Teletrabajo.
- Implementación del programa de vacaciones.



## EDUCACIÓN

- Acuerdo para apoyo al proyecto de investigación de adecuación de especies de la Universidad Juan Misael Saracho de Tarija.
- Capacitación en desarrollo de capacidades para la producción de alimentos.





## IGUALDAD DE GÉNERO

- Participación de la mujer en todos los proyectos.
- Promoción del desarrollo de proyectos con características de género.



## AGUA POTABLE

- Apoyo en el aprovisionamiento de agua en la localidad de Palos Blancos y comunidades vecinas al Campo Margarita, así como también comunidades del Campo Mamoré.
- Elaboración del informe mensual del balance de agua del Activo Caipipendi y seguimiento y control mensual a los indicadores de gestión del agua.
- Monitoreo hidrogeológico y acciones de reutilización/reducción del Agua (reutilización de aguas negras y grises de campamentos).
- Reutilización de agua de condensación de los aires acondicionados
- Elaboración de un estudio de recursos hídricos para la optimización del aprovechamiento de este recurso en la Operación de Bloque Caipipendi.



## ENERGÍA ASEQUIBLE Y LIMPIA

- Proyecto de instalación gas domiciliario en comunidad Palos Blancos (200 familias beneficiarias).
- Evaluación proyecto piloto para la instalación de paneles solares en comunidades alejadas y dispersas.



## CIUDADES Y COMUNIDADES SOSTENIBLES

- Apoyo de actividades culturales y artísticas.
- Apoyo de actividades social urbanas.
- Apoyo a actividades de protección y promoción del patrimonio cultural.



## TRABAJO DECOROSO Y CRECIMIENTO ENERGÉTICO

- Oportunidades de Empleo local a través de contratistas y subcontratistas.
- Contratación servicios locales.
- Mecanismo de reclamación a nivel operacional para el aseguramiento del cumplimiento de compromisos.
- Capacitación y entrenamiento en prevención y control de derrames.
- Ejecución de simulacros y un ejercicio de escritorio (table-top drill), para la gestión de incidentes.





## INNOVACIÓN EN LA INDUSTRIA E INFRAESTRUCTURA

- Proyecto de investigación de especies forrajeras nativas adaptables al cambio climático.
- Promoción de la producción agrícola y pecuaria en las zonas donde operamos.



## MENOR DESIGUALDAD

- Oportunidades laborales en la cadena de valor.



## CONSUMO Y PRODUCCIÓN SOSTENIBLES

- En conjunto con autoridades municipales promover la gestión de residuos de manera eficiente y sostenible.
- Desarrollo de campañas de educación en la gestión de manejo de residuos y actividades de limpieza en las comunidades vecinas.



## ACCIÓN CLIMÁTICA

- Reducción de emisiones y planificación estratégica.
- Control de emisiones de Gas de Efecto Invernadero en los activos.
- Implementación de proyectos de economía circular orientados a la reutilización/reciclaje de residuos y optimización del consumo de agua.



## VIDA TERRESTRE

- Participación en los estudios de Biodiversidad que se realizan en las comunidades.
- Elaboración de un plan de acción de biodiversidad que incluye un manual de medidas de conservación de especies.
- Análisis detallado de caza, pesca, ganadería y recursos naturales para el área Caipipendi.
- Elaboración de una guía de ofidios para el Área Caipipendi.
- Difusión de artículos en materia de biodiversidad [Cuevas en el camino de acceso al Pozo MGR-10 y Hallazgos Arqueológicos durante la construcción del camino de acceso del Pozo BCS-X1].





## INSTITUCIONES FUERTES

- Campañas de sensibilización en Derechos Humanos: comunidad, contratistas, sub-contratistas, socios, empleados, etc.
- Mecanismo de reclamación a nivel operacional.
- Sensibilización en Código de Ética de contratistas a sus empleados que operan en las comunidades para eliminar posibles impactos.
- Línea base realizada sobre impactos en Derechos Humanos.



## ALIANZAS PARA LOGRAR METAS

- Acuerdo con Municipios de Entre Ríos - Huacaya - Villa Vaca Guzmán para el desarrollo de proyectos de inversión social.
- Acuerdos con Federación de Campesinos de las comunidades vecinas a las que operamos.
- Acuerdo con la Universidad Autónoma Juan Misael Saracho para proyectos de investigación.
- Acuerdos con las Comunidades indígenas para el desarrollo de proyectos sociales.
- Acuerdos con ONG's para el acompañamiento de proyectos de inversión social.
- Trabajo en redes con organizaciones para promover acciones alineadas a los ODS.





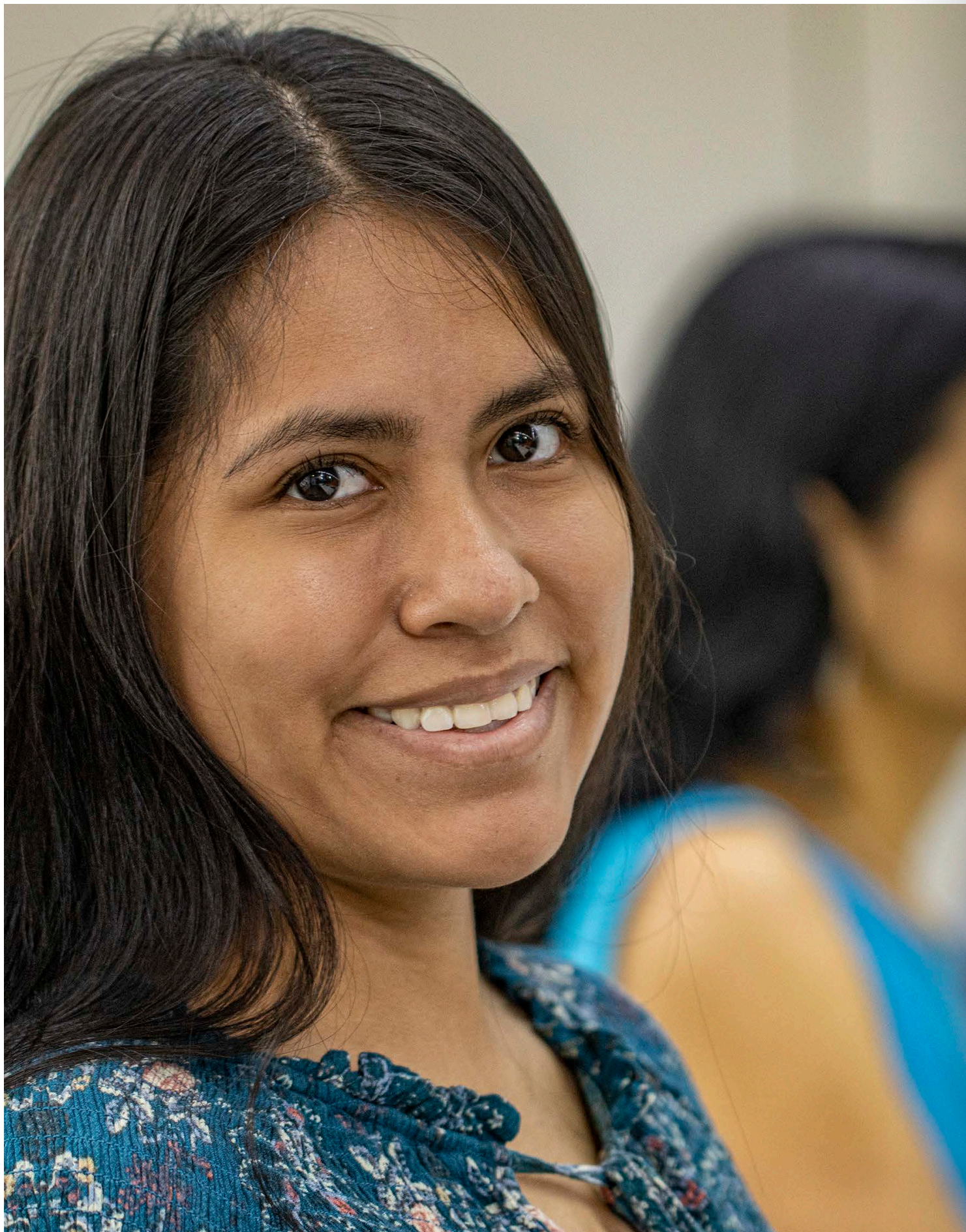


A photograph of a person's arm reaching out horizontally across the frame. The background is a bright blue sky with soft, white clouds. The arm is in the foreground, slightly out of focus, while the sky is sharp.

# 10

PRINCIPIOS









## **DERECHOS HUMANOS**

### **PRINCIPIO 1:**

Apoyar y respetar la protección de los Derechos Humanos

### **PRINCIPIO 2:**

No ser cómplice de abusos a los Derechos Humanos



## **DERECHOS LABORALES**

### **PRINCIPIO 3:**

Apoyar los principios de la libertad de asociación y sindical y el derecho a la negociación colectiva

### **PRINCIPIO 4:**

Eliminar el trabajo forzoso y obligatorio

### **PRINCIPIO 5:**

Abolir cualquier forma de trabajo infantil

### **PRINCIPIO 6:**

Eliminar la discriminación con respecto al empleo y la ocupación



## **MEDIO AMBIENTE**

### **PRINCIPIO 7:**

Apoyar el enfoque preventivo frente a los retos medioambientales

### **PRINCIPIO 8:**

Promover mayor responsabilidad medioambiental

### **PRINCIPIO 9:**

Alentar el desarrollo y la difusión de tecnologías respetuosas del medio ambiente



## **ANTICORRUPCIÓN**

### **PRINCIPIO 10:**

Las empresas deberán trabajar contra la corrupción en todas sus formas, incluidas la extorsión y el soborno



## DERECHOS HUMANOS

### Principio 1

**Las empresas deben apoyar y respetar la protección de los Derechos Humanos fundamentales reconocidos universalmente.**

El compromiso público de Repsol a nivel mundial en materia de Derechos Humanos se define por la Política de Derechos Humanos y Relación con Comunidades; cumpliendo los Principios Rectores sobre las Empresas y los Derechos Humanos de Naciones Unidas, la Norma de Ética y Conducta, la Política de Respeto a la Persona y su Diversidad y los estándares internacionales reconocidos como la Declaración Universal de los Derechos Humanos de Naciones Unidas, los Principios del Pacto Mundial de Naciones Unidas, la Declaración de la Organización Internacional del Trabajo (OIT) relativa a los principios y derechos fundamentales en el trabajo, las Líneas Directrices de la Organización para la Cooperación y Desarrollo Económico (OCDE) para Empresas Multinacionales, y las directrices y líneas de actuación contenidas en los documentos de la Open Government Partnership (OGP), entre otros.

“ En todas nuestras actuaciones cumplimos los lineamientos adoptados por nuestra casa matriz, desarrollando iniciativas propias de acuerdo con el entorno y realidad social del área de influencia, con la finalidad de promover los Derechos Humanos. ”

### Nuestra responsabilidad

Nuestra responsabilidad es respetar y actuar con prevención, evitando que nuestras actividades o decisiones tengan consecuencias negativas sobre los Derechos Humanos y, en caso de producirse situaciones adversas, remediar oportunamente el daño causado.

Nuestra visión es alcanzar y mantener relaciones sólidas con total apego a la ley y además conforme a los usos y costumbres de las comunidades que nos rodean, manteniendo relaciones de amistad, confianza, respeto mutuo y valor compartido.

“ Nuestra visión es alcanzar y mantener relaciones sólidas con total apego a la ley y además conforme a los usos y costumbres de las comunidades que nos rodean, manteniendo relaciones de amistad, confianza, respeto mutuo y valor compartido. ”





## Mecanismos de Reclamación a Nivel Operacional

Repsol Bolivia viene implementando mecanismos de reclamación a nivel operaciones como medida de debida diligencia en Derechos Humanos.

Este mecanismo tiene gran relevancia, dado que contribuye a dar solución a diferentes preocupaciones, quejas o reclamos que puedan presentarse durante el desarrollo de nuestras operaciones, permitiendo resolver de manera oportuna las inquietudes que pudieran presentarse por parte de las comunidades indígenas en zonas de influencia, proveedores, contratistas y subcontratistas, fortaleciendo la relación de confianza con la compañía y promoviendo sociedades justas, pacíficas e inclusivas.

En más de una década de uso de la herramienta, la misma es de conocimiento público y cercano a nuestras contratistas y comunidades.









## Acciones para el Desarrollo de las Comunidades

En Repsol Bolivia planificamos el apoyo e inversión social en coordinación con las autoridades locales y comunidades de nuestra área de influencia, promoviendo que todo proyecto tenga como eje rector el acceso a la salud y educación en respeto a los Derechos Humanos, el desarrollo productivo enfocado en actividades que las mismas comunidades priorizan y proyectos enfocados a mejorar la calidad de vida de la población, con mejores y nueva infraestructura, vial, acceso al agua, centros educativos, postas sanitarias, cultura y arte, tanto en las comunidades vecinas a las áreas de operación, como en zonas urbanas de Bolivia.





## Salud en las Comunidades

Desde el primer trimestre del año 2020, Repsol Bolivia realizó un esfuerzo adicional para coadyuvar con los municipios, comunidades e instituciones del área de influencia buscando mejorar las condiciones de salud.

La crisis sanitaria producida por el Covid-19 generó la necesidad de actuar rápidamente para brindar a la población una mejor atención; por lo cual la inversión social y convenios suscritos se destinaron al equipamiento de los centros y postas de salud, medicamentos, herramientas, y mobiliario de trabajo, para prevenir y combatir la pandemia.

Se realizó la coordinación con los municipios, Directorio de la Asamblea del Pueblo Guaraní de

Itika Guasu (APG IG), instituciones de salud, y actores locales para implementar exitosamente los protocolos de prevención y actuación, atendiendo a la población con pruebas de detección de Covid-19, medicamentos y atención médica oportuna.

Asimismo, en colaboración y en el marco del acuerdo de Amistad con la Asamblea del Pueblo Guaraní se apoyó a la institución con elementos indispensables para cumplir su propio Plan de Salud para hacer frente a la pandemia, brindando protección a los guaraníes que habitan la TCO Itika Guasu.

Entre las acciones concretas se realizó la distribución de alimentos a 1.200 familias guaraníes,

para permitirles hacer frente a la posible falta de estos productos, como consecuencia de la cuarentena y otras medidas restrictivas adoptadas en el país. Se distribuyeron 1.200 litros de hidro-alcohol para la desinfección y se contribuyó a la contratación de personal médico para realizar las campañas de prevención y la atención médica por la pandemia.

Durante la pandemia, se mantuvo comunicación permanente con los diferentes stakeholders [autoridades estatales, YPFB, socios, contratistas y trabajadores, comunidades, autoridades Municipales, Gobernaciones] para informar en todo momento sobre las medidas implementadas.



“ Sin dejar de lado otros temas de salud y pese a las restricciones generadas por la pandemia, entregamos material odontológico a las postas de salud, para dar continuidad a la campaña odontológica de fluorización, alcanzando aproximadamente 500 niños. ”

## Salud de los Trabajadores

El cuidado de la salud de los trabajadores de la compañía desde siempre ha sido una premisa fundamental. Por ello, todo el personal cuenta con asistencia médica a través del seguro social otorgado por ley ante el Ente Gestor de Salud y además se otorga un seguro de salud privado local e internacional tanto para el trabajador como para su grupo familiar (conyugue e hijos).

Asimismo, si bien debido a la pandemia se tuvieron que modificar algunas de las actividades de salud preventivas que venía implementando la compañía desde el año 2011 (certificada como empresa saludable bajo la Norma Boliviana 5120001), la compañía ha realizado todos los esfuerzos posibles con la finalidad de mantener varias de ellas en el campo, como ser:

- Implementación de programas nutricionales y contratación de servicio de catering en campo con menús saludables y dietas terapéuticas.
- Implementación de instalaciones deportivas en los campos operados por Repsol Bolivia.
- Campañas de salud endémica, epidemiológicas, parasitarias y vacunación.
- Provisión en campo de servicios médicos con equipamiento completo, ambulancias UTI para la atención de los trabajadores de la compañía, contratistas y subcontratistas.
- Formación en temas de salud y primeros auxilios.
- Campañas de salud realizadas en las comunidades aledañas a nuestras operaciones y apoyo a través de atención médica general en nuestros servicios médicos de campamento a los pobladores de las comunidades.

“ Repsol Bolivia certificada desde el año 2011 como empresa saludable bajo la Norma Boliviana 5120001. ”





## Emergencia Sanitaria

La emergencia sanitaria generada por el Covid-19 ha impactado la forma en la que se desarrollan las diferentes actividades, centrándose parte de los esfuerzos de la Compañía en la prevención de esta enfermedad y en el desarrollo de diversas estrategias para mitigar su impacto en los resultados operativos.

Se implementó un protocolo específico de bioseguridad el cual ha sido eficaz para minimizar el riesgo de contagios entre nuestros empleados, contratistas, socios y demás stakeholders; logrando mantener el desarrollo de las operaciones en nuestras áreas operadas y minimizar el impacto económico de una pandemia.

Este protocolo incluye diversas medidas y barreras de bioseguridad, como ser:

- Adecuación de las instalaciones en campamentos y oficina central en base a las medidas de control y bioseguridad frente al Covid-19.
- Dotación de material e insumos de bioseguridad para un trabajo seguro en los campamentos en los cuales operamos (barbijos, desinfectantes, EPPs, material desechable).
- Suscripción de convenios con centros médicos y laboratorios para contar con la provisión de prueba de diagnósticos (PCR, Antígeno nasal, pruebas rápidas, neutralizantes, anticuerpos CLIA y Elisa).
- Suscripción de convenios con hoteles para cubrir las cuarentenas del personal que ingresa a las operaciones libre del contagio de Covid-19.
- Adhesión al plan de vacunación nacional de Covid-19 gestionando campañas con provisión de vacunas en las oficinas y campamentos, logrando inmunizar al 100% de los trabajadores en campamentos y al 98% de los trabajadores de oficina central.



“Estrictos protocolos de bioseguridad permitieron minimizar el riesgo de contagios entre nuestros empleados, contratistas, socios y demás stakeholders, permitiendo desarrollar las operaciones durante la pandemia, resguardando ante todo la salud.”



## Mejora de Ambientes

Con el propósito de brindar mayor confort y comodidad al personal que trabaja con nosotros se ejecutaron diversas mejoras en los distintos ambientes del campamento Margarita:

- Mantenimiento general de instalaciones.
- Equipamiento de diversas áreas del campamento, desde los dormitorios hasta las áreas de uso común, como comedores, churrasqueras, jardines, comedores, cancha de fútbol.
- Reapertura de las áreas de recreación (gimnasio, billar, cine, fútbol, play station).
- Colocado de señalética relativa a las medidas de bioseguridad.
- Suministro permanente de equipos e insumos para desinfección de áreas y manos.
- Servicio mensual de control de plagas y desinfección.
- Gestión para garantizar un adecuado ambiente de trabajo en lo que respecta a limpieza, buen estado de las instalaciones, equipamiento y mobiliario.





## Desarrollo Comunitario

Las comunidades son actores esenciales para construir su propio futuro, es por ello que desde Repsol Bolivia buscamos apoyar de cerca esta ejecución, motivando que en la conceptualización de los distintos proyectos se tengan presentes los ODS, a los cuales Repsol se encuentra adherido.

Los procesos que se implementan surgen de un proceso de consulta con la comunidad beneficiaria, quienes identifican previamente aquellas necesidades del conjunto de los pobladores, atendiendo sus propias costumbres, tradiciones, horizonte de crecimiento y desarrollo que pretenden alcanzar.

Buscamos ponderar el rol de la mujer como pilar de familia (en muchos casos líderes comunales promotoras del desarrollo de proyectos productivos) y la participación de los jóvenes dentro de actividades culturales y económicas.

Entre todos los proyectos encarados por Repsol Bolivia las mujeres de las comunidades son incluidas en condiciones de igualdad, de acuerdo con sus usos y costumbres. Es así como, en los emprendimientos privados como catering locales, proyectos artesanales, proyectos apícolas y cabritos ahumados, las mujeres son protagonistas y líderes importantes, inclusive a nivel de su organización, logrando un notable avance en la inclusión de género.





“El modelo de desarrollo comunitario acordado con cada comunidad permite canalizar el apoyo en aquellas necesidades de prioridad para nuestros vecinos.”





## Endulzar la Vida

Repsol Bolivia continúa impulsando Endulzar la Vida, un proyecto pionero, con gran involucramiento de hombres y mujeres de nuestras comunidades vecinas, cuyas familias completas lo gestionan y trabajan, habiéndose convertido en una importante fuente de ingresos económicos para las familias de Itika Guasu.

Se incrementaron las colmenas en familias que se incorporaron al proyecto a través de la reinserción laboral “Proyecto Duplacement”, y

como resultado de este crecimiento, los productores tienen un importante escenario de comercialización con la empresa Estatal de alimentos EBA.

En la gestión 2021 se renovó la imagen de su producto y el correspondiente registro sanitario, lo cual permite al proyecto mejorar la comercialización y canalizar además nuevas oportunidades de ventas.





“Gracias al proyecto Endulzar la Vida, las comunidades producen un aproximado de 4.000 kilos de miel por año, generando importantes ingresos para muchas familias.”





## Artesanías

Si bien la pandemia afectó las oportunidades de comercialización de este producto, las mujeres de las comunidades continuaron con la producción de sus productos aplicando técnicas ancestrales, logrando un avance significativo con el incremento de artesanas que realizan el tejido a mano y transforman la hoja de palma.

Con la finalidad de fortalecer la capacidad productiva de las mujeres indígenas, Repsol Bolivia destinó recursos de inversión social para el equipamiento tecnológico de 5 comunidades de litka Guasu con una inversión que generó un proyecto de triple impacto; el uso de tecnologías digitales para la formación, el empoderamiento de mujeres a través de la formación y el cumplimiento de objetivos de inclusión social con impacto en múltiples ODS.



## Cabritos ahumados

A través de una alianza estratégica con FAU-TAPO (Fundación Universidad de Tarija y Potosí), se dio un paso más en este proyecto, para lograr mayores oportunidades de desarrollo, buscando consolidar la Unidad Transformadora y Comercializadora UTC de carne de cabrito, con un enfoque social, desarrollando mecanismos y estrategias para garantizar la sostenibilidad de la dinámica productiva, fortalecida por las instituciones productoras que apoyan y promueven el proyecto.

La continuidad de la producción de caprinos es sostenible en la zona del cantón Chimeo e Itika Guasu, por lo que se sigue promoviendo la formación técnica integral certificada de mujeres y hombres productores.

“En la zona existen aproximadamente 120 artesanas que avanzan en el proyecto Tejiendo Sueños, transformado la vida de muchas mujeres de las comunidades vecinas a nuestras operaciones.”

“El producto industrializado de carne caprina, logró un importante reconocimiento en exposiciones a nivel local, nacional e internacional, en los cuales FAUTAPO participa como entidad colaboradora.”





## Educación

Para Repsol Bolivia promover y apoyar la educación especialmente en las comunidades vecinas ha sido y sigue siendo una prioridad, es por ello que pese a las limitaciones que se dieron durante la pandemia y que afectaron de gran manera este sector, se proporcionaron recursos a la comunidad de Zapaterambía con la provisión de materiales áridos para la construcción de una nueva unidad educativa.

“ El apoyo brindado para la construcción de la unidad educativa de Zapaterambía es fundamental, considerando que esta unidad es la única en la zona guaraní con nivel de bachillerato. ”



## Arte y Cultura

### Manzana 1 Espacio de Arte

Con la idea de coadyuvar diferentes expresiones culturales, al considerarlas mecanismos de integración social, Repsol Bolivia ha venido apoyando las actividades anuales de Manzana 1, una galería abierta y gratuita, ubicada en el centro histórico de Santa Cruz de la Sierra.

Esta gestión se desarrolló el “Programa de Exposiciones 2021-2022” que permitió compartir el trabajo de diversos e importantes artistas nacionales e internacionales mediante exhibiciones en salas y en el espacio público Arte en la Plaza, incluyendo la exposición de fotografías y carteles impresos a escala urbana.

### Fundación Histórica Cultural Melchor Pinto Parada

Durante esta gestión se continuó el apoyo a la Fundación Histórica Cultural Melchor Pinto Parada para el desarrollo de los “Ciclos de Arte”, los cuales incluyeron importantes exposiciones, charlas magistrales, presentaciones de libros y talleres, proyección de videos informativos, y otras actividades, de diversos artistas de renombre a nivel nacional e internacional, permitiendo destacar la trayectoria de cada uno de ellos.

En estos ciclos se han generado espacios de discusión y exposición artística resaltando y reconociendo grandes obras y su importancia histórica, permitiendo despertar el interés en jóvenes y adultos sobre temas de historia del arte, apreciación e interpretación artística y desarrollar una tradición artística cultural en la ciudadanía.

### Orquesta Filarmónica de Santa Cruz de la Sierra

Adaptándonos a las restricciones y limitantes generadas por la pandemia, Repsol Bolivia continuó apoyando a la Orquesta Filarmónica de Santa Cruz de la Sierra para llevar a cabo su Programa Artístico Digital el cual incluyó diversos conciertos de grandes solos de películas y actividades relacionadas al cine nacional e internacional, jornadas internacionales de formación orquestal con maestros internacionales y la feria de la música con la participación de exponentes de la música en Santa Cruz.

### Cooperación al Ministerio de Culturas y Turismo

Para Repsol Bolivia, el patrimonio cultural boliviano tiene un gran valor, al considerarlo una importante manifestación de la cultura que representa un valor importante en la diversidad cultural y constituye un elemento importante en el desarrollo del país.

Es por ello que desde el año 2017, Repsol Bolivia ha venido coadyuvando a la protección de bienes pertenecientes al patrimonio cultural boliviano en caso de conflicto armado, en el marco de la Convención de la Haya de 1954”, señalizando los mismos con el emblema de la convención, incluyendo la señalización de bienes culturales declarados como patrimonio de la humanidad por la UNESCO, patrimonio cultural nacional, museos nacionales y centros históricos de diferentes departamentos del país.



“Preservar, transmitir y fomentar el arte y la cultura es una forma de conservar el patrimonio cultural de pueblos, países y regiones, es por ello que en Repsol impulsamos con energía la difusión del arte y la cultura.”

### Orquesta Sinfónica Juvenil de Santa Cruz

Desde el año 2003, Repsol Bolivia ha venido apoyando las actividades de la Asociación Filarmonía Sociedad Musical, institución fundadora y responsable de la “Orquesta Sinfónica Juvenil de Santa Cruz”, cuyo trabajo se ha concentrado en la formación de nuevos músicos a través de becas de enseñanza musical, que implican clases en diversos instrumentos, como ser, violín, viola, violoncelo, contrabajo, flauta travesa, clarinete, saxofón, oboe, fagot, corno francés, trombón, trompeta y tuba, además de becas de transporte local para los alumnos de escasos recursos y la compra de instrumentos musicales para llevar a cabo dichas actividades formativas.



### Acción Social Urbana

#### Ojos para el Mundo

La Fundación Repsol y Repsol Bolivia han venido apoyando a Ojos del Mundo, en su programa desarrollado en el departamento de Tarija para mejorar la salud ocular de la población más vulnerable del departamento, consiguiendo que hombres y mujeres recuperen la visión gracias a las cirugías de cataratas y más de 482 niños y 579 niñas accedan a gafas que permiten corregir sus defectos de refracción, mejorando así su aprendizaje escolar.

#### Telemaratón Davosan

Desde hace muchos años, Repsol Bolivia brinda su apoyo a las damas de Davosan en la realización anual de la telemaratón, logrando recaudar importantes recursos orientados para el tratamiento médico de muchas personas de escasos recursos en el país.







## **DERECHOS HUMANOS**

### **Principio 2**

#### **No ser Cómplice de Abusos a los Derechos Humanos**

Repsol actualizó su política de Derechos Humanos y de Relación con las Comunidades el año 2019 y desde entonces encaró un proceso de difusión de la misma a las comunidades, empleados, contratistas y empleados de contratistas, con el objetivo divulgar su conocimiento y reforzar las medidas de prevención.

“Pese a las medidas de distanciamiento social impuestas por la pandemia, nuestro equipo de Relaciones con las Comunidades desarrolló acciones de formación sobre medidas de debida diligencia y promoviendo el respeto de los Derechos Humanos en las áreas donde operamos.”









## Impacto Económico en las Comunidades

El compromiso público y voluntario de Repsol Bolivia es identificar y potenciar los impactos positivos y el valor compartido en las zonas donde estamos presentes y también ser impulsores de un desarrollo ecuánime con nuestros principios y valores, promoviendo la economía circular y ODS para lograr mejores resultados; resultados que permitan a las familias acceso justo al recurso hídrico, vías de comunicación accesibles, desarrollo productivo (con resultados sostenibles), involucramiento e igualdad de participación de la mujer en todas las actividades, promover la escolarización en niños y niñas, colaborar en el acceso a herramientas digitales de acuerdo a la realidad social, mejorar el acceso a la salud, y contribuir en mejorar o desarrollar infraestructura comunal, como es el caso de la nueva sub Alcaldía en la comunidad de Palos Blancos.

Igualmente, estamos comprometidos con cuidar nuestro medio ambiente y fomentamos la economía circular, en proyectos que además han permitido potenciar el

desarrollo productivo de las comunidades.

Este es el caso del abandono y restauración del proyecto BUY-X2, en el que Repsol Bolivia propuso a los propietarios de fundos privados donde se ubica la locación y facilidades del referido proyecto, trabajar en un proyecto productivo ganadero, que permita por una parte, la reutilización de áreas requeridas por estas familias para trabajarlas en actividades agropecuarias, y por otra parte, realizar el abandono con criterios de economía circular.

Luego de varias reuniones para visualizar y encarar esta iniciativa, el proyecto productivo es una realidad, transformando el área de abandono en un importante complejo productivo ganadero (con todas las facilidades de galpones, comederos y bebederos para la crianza de ganado), en los cuales además se destinaron fondos para obras civiles de ampliación y mejoramiento de corrales, cerramiento de pasturas, dotación de ganado vacuno, entre otros.





“ Con el proyecto productivo ganadero hemos promovido importantes iniciativas de economía circular, generando además un importante aporte social de gran impacto positivo para familias de las comunidades. ”



## Inversión Social del Periodo

La inversión social realizada por Repsol Bolivia para el periodo abril 2020 a marzo 2022 fue la siguiente:

INVERSIÓN SOCIAL			
INICIO	FIN	TOTAL INVERSIÓN SOCIAL USD	TOTAL INVERSIÓN SOCIAL EN BOLIVIANOS
01.04.2020	30.03.2022	1.112.407	7.742.354

## Derechos Laborales

En Repsol Bolivia el respeto por los Derechos Humanos y laborales forma parte de nuestra cultura y guía nuestras interacciones con socios, comunidades, trabajadores, empresas contratistas y clientes, velando que en todo momento se cumplan las leyes laborales, previsionales y la dotación de seguros de salud, de vida y de accidentes para proteger a sus trabajadores y a los de sus contratistas.

Además, precautelamos los derechos laborales en las comunidades del área de influencia de los activos operados, promoviendo la inserción laboral a través de la contratación de mano de obra calificada y no calificada, además de los servicios locales bajo el modelo de "onda expansiva", que ha venido generando un movimiento en la economía local, evitando la migración de los habitantes y mejorando la calidad de vida de los comunarios.

Finalmente, como política corporativa, hemos venido promoviendo la igualdad de oportunidades, apostando por la diversidad generacional, cultural, perfiles profesionales, género y capacidades diferentes, fomentando el diálogo con los trabajadores para mejorar el entorno laboral y garantizar un trabajo digno.











## DERECHOS LABORALES

### Principio 3

#### Apoyar los Principios de la Libertad de Asociación y Sindical y el Derecho a la Negociación Colectiva.

El derecho de asociación, ya sean patronales, gremiales, mixtas o de empresa, está plenamente respetado y reconocido por Repsol Bolivia, en cumplimiento con su reglamento interno, debiendo para ello cumplirse con las formalidades establecidas por ley.

“ Contamos con cuatro Comités Mixtos de Higiene, Seguridad Ocupacional y Bienestar creados con el fin de coadyuvar en el cumplimiento de las medidas de prevención de riesgos ocupacionales. ”

## DERECHOS LABORALES

### Principio 4

#### Eliminar el Trabajo Forzoso y Obligatorio.

En Repsol Bolivia se respetan los horarios y jornadas máximas de trabajo, otorgando a los trabajadores los descansos diarios de media jornada, semanales y las vacaciones adquiridas.

Adicionalmente, se vienen implementando una serie de acciones que buscan fomentar la conciliación entre el trabajo y la vida familiar:

- La flexibilidad horaria, basada en la coordinación entre jefe y colaborador.
- La implementación del teletrabajo, motivada por la pandemia del Covid-19, ha permitido empoderar al trabajador, logrando que el mismo desarrolle las competencias de autogestión y administración de su tiempo y a la vez generando una mayor conciliación entre la vida laboral y profesional, sin afectar el cumplimiento de los objetivos establecidos como compañía.
- La implementación de programas de vacaciones, fomentando el disfrute de estas, promoviendo la coordinación, comunicación, complementariedad y el trabajo en equipo de los trabajadores.

“ La flexibilidad horaria, la implementación del teletrabajo y de los programas de vacaciones, vienen permitiendo una adecuada conciliación entre el trabajo y la vida familiar, generando un gran impacto en la calidad de vida de nuestro personal. ”





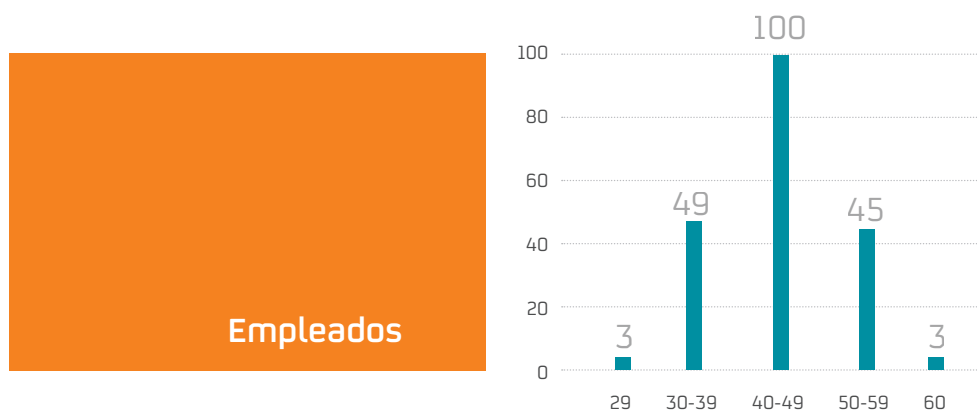
## DERECHOS LABORALES

### Principio 5

#### Abolir Cualquier Forma de Trabajo Infantil.

El trabajo de menores de edad no está admitido en el desarrollo de las operaciones de Repsol Bolivia y sus empresas contratistas, siendo para la compañía el derecho a la niñez, un derecho fundamental.

Asimismo, entre los diferentes grupos dentro de Repsol Bolivia existe una distribución equilibrada de edades, contando con un personal diverso, combinando innovación y experiencia.







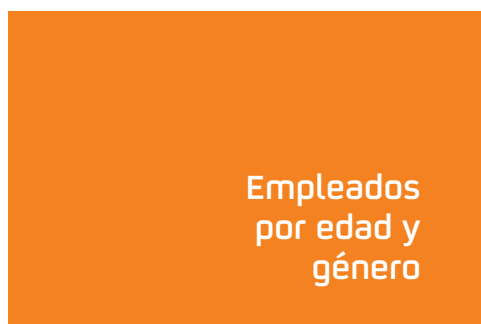
## DERECHOS LABORALES

### Principio 6

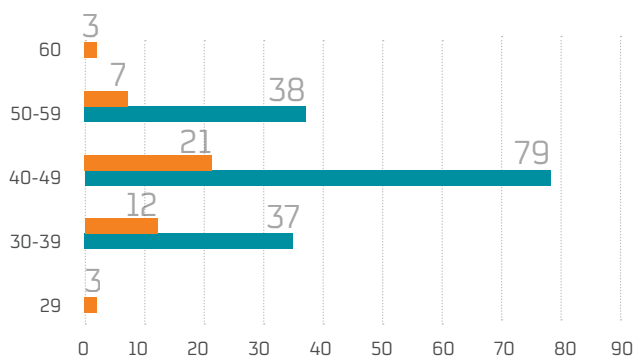
#### Eliminar la Discriminación con Respecto al Empleo y la Ocupación.

En la implementación de los modelos de gestión de Repsol Bolivia es clave generar igualdad de oportunidades entre todos sus trabajadores, favoreciendo la diversidad y la no discriminación, ofreciendo igualdad oportunidades en términos de contratación, remuneración, promoción, formación y demás condiciones de empleo.

“ Buscamos potenciar las habilidades de liderazgo, desarrollo y crecimiento de las mujeres que forman parte de nuestra compañía. ”



■ Hombre ■ Mujer





## Evolución Cultural

**Encuestas de Cultura.** La compañía busca permanentemente evaluar el grado de satisfacción de las personas que forman parte de esta y para ello realiza periódicamente encuestas de cultura buscando promover planes de acción y de mejora basados en los aportes brindados por los mismos trabajadores de la compañía.

Estas son algunas de las dimensiones de la encuesta de cultura 2020 sobre las cuales se trabajaron:

**a) Lean Company.** Para mejorar este indicador se acordaron las siguientes acciones:

- Realizar un catálogo de formación basado en competencias para los activos Caipipendi y Mamoré.
- Realizar actividades internas para promover e incentivar el *cross training* al interior de la Unidad de Negocio.
- Adecuar el procedimiento de formación incluyendo una mayor participación del jefe y colaborador.
- Comunicar el programa mejorado de inducción de nuevos ingresos de *Workday*.
- Comunicar, explicar y aplicar el nuevo procedimiento de inducción para movilidades internas.
- Difundir los lineamientos generales y específicos sobre selección interna y externa y movilidades internacionales.
- Difundir el modelo de progresión profesional.

**b) Alto desempeño.** Para mejorar este indicador se acordaron las siguientes acciones:

- Realizar un análisis al interior de algunas unidades/gerencias, definiendo aquellas actividades y procesos que son prioritarios y aquellos que pueden dejar de realizarse.
- Revisar/actualizar las descripciones de puestos producto de la implementación del IOC y del nuevo modelo organizativo.
- Comunicar lo que implica la digitalización, responsabilidades de las áreas y los avances que se tienen a nivel mundial y local.
- Implementar y difundir el programa “Agentes de Cambio” y las nuevas formas de trabajo - “*Digital Workplace*”.
- Implementar el teletrabajo con días fijos, para trabajadores de oficina central.

**c) Compromiso.** Igualmente se realizaron acciones orientadas a mejorar este indicador:

- Se realizaron sesiones para difundir el procedimiento de reconocimiento.
- Se asignó un mayor presupuesto para reconocimientos oportunos al interior de cada una de las gerencias.



**Acercamiento a los Trabajadores.** Durante la gestión 2021, el Director de la Unidad de Negocios participó en diversas reuniones con todo el personal de ciudad en las cuales se obtuvieron alrededor de 40 sugerencias de mejora sobre diversas temáticas, como ser: organización y procesos, comunicación, desarrollo profesional, nuevas formas de trabajo y temas económicos, generando acciones que fueron implementadas en su mayoría durante el mismo año.

**Programa Engagement.** De igual forma a nivel mundial durante la gestión 2021, se trabajó en el programa de *Engagement*, con reuniones orientadas a obtener acciones de mejora sobre 5 ejes de trabajo: (i) transición energética y dirección estratégica (ii) desarrollo profesional (iii) teletrabajo (iv) centralización y *empowerment* y (v) reconocimiento. En estas reuniones se recogieron una serie de sugerencias las mismas que fueron plasmadas en un plan de trabajo a ser desarrollado durante la gestión 2022.

**Centros de Excelencia.** Durante el año 2021 se ha desplegado a nivel mundial en Repsol y a nivel local, en Repsol Bolivia, un nuevo modelo de trabajo mediante la creación de Centros de Excelencia. A partir de ello, Repsol Bolivia se alineó a las tendencias en el resto de las empresas del sector a nivel global, permitiendo aumentar el acceso a las mejores prácticas y al conocimiento aportando una nueva capa de excelencia, acelerar homogeneización y nuevas formas de trabajar, además de optimizar recursos y lograr una estructura de costos más competitiva.

Este modelo permite proporcionar una ruta de desarrollo para el talento y a su vez simplificar la estructura organizacional para lograr una organización más ágil y eficiente, acelerando el modelo de servicios globales.

Algunas características de los Centros de Excelencia son: a) servicio remoto para operar desde cualquier lugar, considerando que el intercambio de servicios se da entre distintas Unidades de Negocios del Grupo Repsol en el mundo; b) agilidad y flexibilidad en la asignación de recursos donde sean necesarios, permitiendo movimiento inmediato de costos de estructura en función del nivel de actividad; c) especialización en conocimientos/ capacidades, tomando en cuenta que los miembros de estos grupos responden a un alto grado de especialización; d) digitalización para agregar más valor en línea con las nuevas tendencias mundiales.

“ A la fecha contamos con profesionales que han pasado a formar parte de estos centros de excelencia, demostrando el grado de especialización y alta capacidad de nuestros recursos. ”



## Modelo de Desarrollo Profesional

Para facilitar el modelo de desarrollo profesional, Repsol Bolivia pone a disposición de sus empleados distintos programas y herramientas como ser:

- **Evaluación de Desempeño:** Anualmente se aplica la evaluación de desempeño a todo el personal de Repsol Bolivia, reconociendo el desempeño en cuanto a la realización de los proyectos u objetivos planteados.
- **Evaluación por Competencias:** Programa utilizado para determinar el mapa de conocimiento técnico de la compañía y las necesidades de capacitación e incorporación de nuevo conocimiento de áreas técnicas. Se realizó la evaluación de competencias del colectivo técnico y áreas transversales durante la gestión 2021, información base para la elaboración de planes de desarrollo en la gestión 2022.
- **Evaluación del Talento:** Cada año el jefe directo tiene la posibilidad de valorar el potencial de sus colaboradores directos, identificando la etapa de desarrollo, las fortalezas, áreas de mejora, proponiendo incluso posibles promociones de nivel, conforme los requisitos definidos.
- **Modelo de Progresión Profesional:** La implementación de este modelo tiene como pilares fundamentales la simplificación, meritocracia, responsabilización y el liderazgo, definiendo roles profesionales para la carrera técnica y de gestión, roles que van evolucionando y van siendo evaluados anualmente.
- **Programa de Mentoring:** Este es un programa basado en formar jóvenes profesionales mediante la asignación de un mentor, con experiencia reconocida en la compañía, que guía su desarrollo.
- **Workday:** Desde el 2017 se viene implementando el sistema de gestión de recursos humanos *Workday*, el mismo que permite a todo el personal realizar la autogestión de su desarrollo, pudiendo elaborar su plan de desarrollo, describir sus intereses profesionales, definir necesidades de movilidad y formación, además de dar a conocer su trayectoria profesional y datos personales.
- **Formación:** En Repsol Bolivia la formación está orientada a fortalecer/desarrollar competencias técnicas y habilidades de gestión necesarias para la adecuada ejecución de las tareas, el progreso profesional y a reforzar la cultura y valores de la compañía. Para atender de manera eficiente y oportuna las necesidades formativas de sus trabajadores, Repsol Bolivia viene implementando tecnología digital, haciendo uso de la plataforma de cursos corporativos *Workday Learning*, así como también formación interna bajo formatos webinar y digital; herramientas con gran impacto particularmente durante la crisis sanitaria.



## Formación en Repsol Bolivia

	2021	2020	2019
Número de personas formadas	210	218	250
Horas de formación ejecutadas	9983	8524	6773
Índice de extensión	98,5%	98%	96,90%
Índice dedicación	2,1%	2,2%	1,50%
Participaciones en cursos *	2319	2024	1138

\* Incluye cursos corporativos obligatorios

- **Comunicación.** Durante esta gestión, el Director de la Unidad de Negocios mantuvo diversas reuniones “*Town Halls*” con todo el personal con la finalidad de comunicar temas relevantes y de interés de todo el personal.

Adicionalmente, de forma bimensual se emitieron boletines de comunicación interna digitales en los que se ha comunicado información corporativa y local de interés para los empleados, difundiendo además diversos proyectos/trabajos e implementación de buenas prácticas a todo el personal de la compañía.

Igualmente se implementaron carteleras digitales, muy utilizadas durante la crisis sanitaria, para transmitir recomendaciones y protocolos de bioseguridad, así como también campañas informativas de teletrabajo y retorno seguro a las oficinas.

- **Integración.** Frente al nuevo contexto digital impuesto por la crisis sanitaria, se logró llevar a cabo diversas actividades orientadas a mantener integrados a los trabajadores entre las diferentes áreas, incluyendo la participación de las familias, buscando lograr una mayor participación e integración, incluyendo actividades de talleres de cocina, sesiones de autocine, webinars de salud y bienestar, conferencias digitales, brindis de fin de año con sorteo de premios y sesión de reconocimientos.

“ Buscamos permanentemente la satisfacción de las personas que forman parte de nuestra compañía, tomando en cuenta la opinión de nuestros colaboradores y promoviendo permanentemente planes de acción y de mejora propuestos por ellos mismos. ”





## MEDIO AMBIENTE

### Principio 7

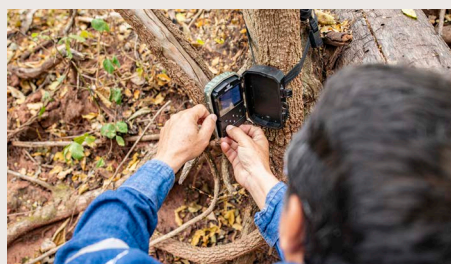
#### Apoyar el Enfoque Preventivo Frente a los Retos Medioambientales

Como en todas las gestiones, la protección del medio ambiente viene siendo un tema prioritario en el desarrollo de las operaciones de Repsol Bolivia.

### SEMS

Aplicamos el Sistema de Gestión de Seguridad y Medio Ambiente (SEMS), basado en los requisitos de los estándares internacionales ISO 14001, ISO 45001, IOGP 510 e IOGP 511, teniendo como objetivos:

- Alcanzar la seguridad y sostenibilidad en las operaciones a través de la mejora continua.
- Asegurar que los principios de la política de seguridad y medio ambiente son aplicados en todas las operaciones.
- Establecer un marco de referencia común para gestionar los riesgos e impactos de seguridad y medio ambiente.



El Sistema de Gestión de Seguridad y Medio Ambiente (SEMS) se basa en los siguientes fundamentos:

- Liderazgo
- Gestión del Riesgo
- Mejora Continua
- Implementación



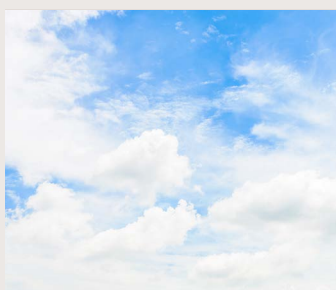


## Prácticas de Desempeño Ambiental

Repsol Bolivia viene aplicando la norma corporativa de “Prácticas de Desempeño Ambiental - EPPs”, que busca estandarizar el desempeño ambiental en todas las unidades de exploración y producción de la compañía, tomando como referencia las mejores prácticas y estándares internacionales.

## Repsol Environmental Application

Repsol dispone de una aplicación informática propia (Repsol Environmental Application) que permite validar y registrar los indicadores ambientales en los siguientes vectores:



- Producción
- Consumo energético
- Emisiones a la atmósfera
- Gestión del agua
- Contaminantes en los efluentes líquidos
- Derrames
- Gestión de residuos (peligrosos y no peligrosos)



## Licenciamiento Ambiental

El licenciamiento ambiental es un proceso clave, complejo y necesario, previo a la ejecución de cualquier actividad, obra o proyecto. Por ello, Repsol Bolivia estandarizó el mismo como parte de los procedimientos de SEMS (Sistema de Gestión de Seguridad y Medio Ambiente), brindando capacitación interna para difundir e informar acerca de la importancia que tiene este proceso.

Durante esta gestión se realizaron los siguientes procesos de licenciamiento ambiental dentro del Área Caipipendi:

- Línea de Recolección del Pozo MGR-10 [Ampliación GTS Norte]
  - Variantes en la Línea de Recolección del Pozo MGR-10 [Ampliación GTS Norte]
  - Ampliación del DDV de la Línea de Recolección del Pozo MGR-10 [Ampliación GTS Norte]
- Línea de Recolección del Pozo BCS-X1 [Ampliación GTS Norte]
- Compresión en Boca del Pozo MGR-5

## Monitoreo y Seguimiento de Calidad Ambiental

Hemos continuado con la implementación del programa de monitoreo y seguimiento de la calidad ambiental, buscando asegurar que los parámetros ambientales se encuentren en rangos adecuados y conforme a los valores establecidos por la legislación, incluyendo la ejecución de monitoreos de emisiones gaseosas, efluentes líquidos, residuos generados, aguas subterráneas, agua de consumo, calidad del aire, ruido y carga térmica e iluminación, entre otros.

## Gestión y Administración del riesgo de Seguridad y Medio Ambiente

En cumplimiento a la normativa de la compañía 20-00139PR sobre Hazard Management, se ha logrado integrar los estudios de seguridad como son: HHR, Hazop, SIL, EAC-QRA a la identificación de los Major Accident Hazards y aplicando la metodología de Bow Tie Analysis se logró identificar los elementos críticos de seguridad y medio ambiente (SECEs). Esto ayudó a generar una simbiosis con los planes de mantenimiento y programas de integridad para desarrollar una gestión IAMS muy eficiente.

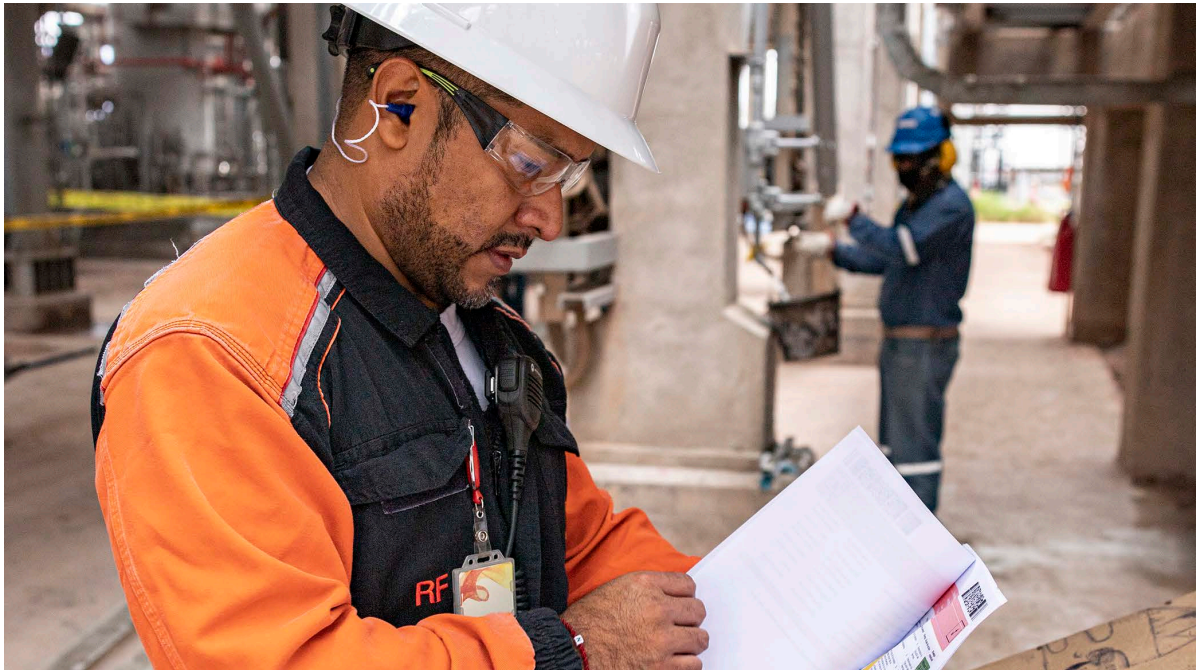
Todo este esfuerzo se logra culminar con el Safety Case del Área Caipipendi, como un ejemplo de un sistema robusto y vivo que está concebido para trascender en la gestión y administración de los riesgos con foco en la eficacia y eficiencia de nuestros procesos.

Además, considerando las condiciones actuales de los campos maduros, se está en proceso la implementación de la gestión de Peligros Mayores, mediante talleres de ingeniería de seguridad de procesos que permitan identificar puntos de atención y revisar periódicamente los elementos críticos de seguridad de la Unidad de Negocios Bolivia.









## Programa de Observación Preventiva de Seguridad y Medio Ambiente

Durante esta gestión, Repsol Bolivia ha continuado con la implementación del Programa de Observación Preventiva de Seguridad y Medio Ambiente como una herramienta vital para la reducción de actos inseguros que generen riesgos para el medio ambiente, la salud y la seguridad de las personas e instalaciones mediante un ciclo de observación con la participación y el compromiso de los trabajadores.

El Programa de Observación Preventiva permite evaluar los peligros de accidentes mayores, listando las amenazas, identificando las distintas barreras de prevención que se tienen, registrando barreras para minimizar la probabilidad de la ocurrencia de un evento e identificando otras que ayuden a reducirlas y/o mitigarlas.

## Gestión de Seguridad y Medio Ambiente en el Transporte Terrestre

Repsol Bolivia cuenta con un estudio de seguridad BOW TIE donde se definen barreras para las diferentes amenazas, realizando auditorías al servicio de transporte basadas en la verificación de las acciones para la mitigación de las amenazas, como ser la habilitación y cualificación de los conductores, la valoración, certificación y mantenimiento de los vehículos, sistemas de cargas certificados, análisis del estado de las rutas, tramos y condiciones climatológicas.

## Gestión de Seguridad en Operaciones Aéreas

Repsol Bolivia realiza el seguimiento exhaustivo para garantizar que las actividades de aviación contratadas se encuentren siguiendo las directrices marcadas desde el E&P Aviation Advisor DEDT S&E, el procedimiento “Gestión de Riesgos de Aviación” (Aviation Risk Management), procedimientos de aviación de la IOGP y normativa boliviana.



## Gestión de Permisos de Trabajo

En nuestras actividades diarias, implementamos la gestión de permisos de trabajo, mediante un sistema digital que permite optimizar los tiempos y las interacciones del personal en sitio, asegurando el análisis de las medidas de seguridad y el respeto al medio ambiente en cada actividad.

Al respecto, las ventajas que hemos alcanzado con esta gestión son las siguientes:

- Permiso electrónico de trabajo (PT-e) que permite la reducción de costos operativos e incidentes y elimina los tiempos muertos.
- Planificación y coordinación de las obras y la reducción de tiempos para completar el proceso.
- Comunicación adecuada entre las personas involucradas en cada actividad.
- Control del trabajo evitando errores y el incumplimiento del sistema.
- Gestión de seguridad mediante la evaluación de riesgos y peligros.
- Monitoreo de los trabajos, incluyendo el control mejorado de las operaciones y actividades simultáneas.
- Reforzar las responsabilidades de todos los participantes en toda la gestión de PT.

## Estudios de Evaluación de Impacto Ambiental

Los Estudios de Evaluación de Impacto Ambiental se realizan para todas las nuevas actividades, obras o proyectos y para las extensiones de las operaciones ya existentes, permitiendo identificar los potenciales impactos positivos y negativos en la ejecución, operación, mantenimiento y abandono de un proyecto, obra o actividad, estableciendo medidas para evitar, mitigar o controlar los impactos negativos e incentivando los positivos.

En estos estudios se incorporan criterios de biodiversidad mediante la realización de Estudios de Línea Base Ambiental y Social de forma previa a la ejecución de los proyectos.

## Gestión de Seguridad para el Izaje y levantamiento de Cargas

Repsol Bolivia realiza auditorías anuales, mediante personal propio y personal externo especializado, que permitan el control de los factores de riesgo (humanos/cualificación de los conductores, condiciones del vehículo, cargas, estabilidad del suelo y la influencia del medio ambiente) durante las actividades de izaje y levantamiento de cargas.

“ Desde el año 2007, venimos implementando diversos programas de capacitación y concientización con la finalidad de que todos los actores de la compañía asuman su responsabilidad en el cuidado del medio ambiente, la salud, seguridad y calidad. ”

## **MEDIO AMBIENTE**

### **Principio 8**

#### **Promover Mayor Responsabilidad Medioambiental**

### **Concientización de Biodiversidad**

#### **Gestión de Biodiversidad en el Pozo MGR-10**

La perforación del Pozo MGR-10, como muchas de nuestras operaciones, requirió de un Estudio de Línea de Base Socio Ambiental [LBSA]. Durante la realización de este estudio se detectaron 8 cuevas, dos de ellas con evidencia de presencia animal, por lo cual se establecieron las medidas de prevención y mitigación correspondientes; esto incluyó la presencia permanente de un fiscal de biodiversidad, con el fin de resguardar el cumplimiento de las mismas.

Usualmente las actividades de desmonte y/o desbroce que se realizan para llevar a cabo la construcción de los caminos de acceso y planchadas pueden afectar seriamente la fauna y la flora de la zona, por este motivo, durante la construcción del camino de acceso y planchadas de este proyecto, los equipos de SMA e Ingeniería realizaron todas las gestiones necesarias para que la limpieza de la cobertura vegetal se realice cuidadosamente; limitándose a los sectores establecidos en la ingeniería del proyecto. Además, se dio estricto cumplimiento a lo aprobado tanto en el Programa de Prevención y Mitigación como en el Plan de Aplicación y Seguimiento Ambiental [PPM-PASA] del EEIA de este proyecto.





“Asumimos una serie de compromisos en materia de gestión y concientización de la biodiversidad, actuación que además nos ha llevado a encontrar importantes hallazgos arqueológicos en algunos proyectos.”



## Gestión de Biodiversidad en el Pozo BCS-X1

Como parte del proyecto “Perforación Exploratoria del Pozo Boicobo Sur-X1 [BCS-X1]”, fuimos partícipes del descubrimiento de interesantes hallazgos arqueológicos.

Este descubrimiento se realizó en el marco de la tramitación de una Evaluación de Impacto Arqueológico [EIAr] ante el Viceministerio de Interculturalidad que permitió realizar un diagnóstico arqueológico mediante el cual se logró identificar un sitio arqueológico [BX1-01] con una extensión aproximada de 5 hectáreas, en el cual se encontraron restos líticos [batanes y manos de moler].

Ante el interés de Repsol Bolivia, de tener un panorama más amplio y un mejor entendimiento de la vida cotidiana de las personas que habitaron el sitio arqueológico BX1-01, se desarrollaron tres análisis complementarios a los trabajos del proyecto de Intervención y Monitoreo Arqueológico del proyecto “Perforación Exploratoria del Pozo Boicobo Sur-X1 [BCS-X1], Área Caipipendi”, estos análisis fueron: Análisis Arqueobotánico y Análisis tecnológico y funcional de los elementos líticos especiales.

Todos los hallazgos han sido donados a los Municipios correspondientes.







## Concientización en Biodiversidad

Repsol Bolivia tiene un compromiso importante con la biodiversidad en las zonas en las que trabaja, abordando de manera temprana estos temas en los proyectos y evitando de esta manera los impactos tanto a la biodiversidad como también al cronograma del proyecto.

Durante la construcción de las líneas de recolección de los Pozos BCS-X1 y MGR-10, se realizaron charlas de concientización de biodiversidad a personal propio, contratista y de la zona, profundizando aspectos como:

- Monitorización de biodiversidad durante ambos proyectos.
- Conservación de restos arqueológicos.
- Preservación de fauna y flora.

## MEDIO AMBIENTE

### Principio 9

#### Alentar el Desarrollo y la Difusión de Tecnologías Respetuosas del Medio Ambiente

Uno de los pilares de la Política Ambiental de Repsol Bolivia es la incorporación de criterios de salud, seguridad y medio ambiente en todo el ciclo de sus actividades, entre los cuales se encuentran los siguientes:

- Priorizar las áreas con menor sensibilidad ambiental en la localización de proyectos.
- Aplicar medidas de mitigación según los Estudios de Evaluación de Impacto Ambiental y la sensibilidad del área identificada en los Estudios de Línea Base Socio Ambiental.
- Selección de las mejores tecnologías disponibles, priorizando las respetuosas con el medio ambiente.
- Reemplazo de instalaciones y tecnologías obsoletas por otras que permitan reducir riesgos e impactos.
- Ejecución de servicios especializados orientados a controlar riesgos, medir desempeño y mejora de respuesta ante incidentes.
- Aplicación de la norma corporativa “Prácticas de Desempeño Ambiental - EPPs”, con las mejores prácticas ambientales en todo el ciclo de nuestras actividades.

## Gestión de Emisiones y Energía

Repsol es una compañía que está plenamente comprometida en la lucha contra el cambio climático, siendo la primera empresa del sector en fijarse cero emisiones netas para el 2050, alineando todas nuestras estrategias con este compromiso.

En virtud a ello es que en la Unidad de Negocios Bolivia hemos llevado adelante 2 proyectos que mejoran la eficiencia de algunos de nuestros procesos:

- **La Detección y Reparación de Fugas [LDAR].** Este programa que se viene implementando desde el 2015, nos está permi-

tiendo detectar y cuantificar las emisiones fugitivas de Metano, consiguiendo reducir las mismas de manera importante.

- **La Gestión Energética de la Planta Margarita.** Mediante la optimización del sistema de estabilización de la Planta de Proceso de Gas Condensado en Campo Margarita, hasta la fecha se ha logrado una reducción de 11.869 Ton de emisiones de CO<sub>2</sub>eq.

Estos proyectos confirman la estrategia de Repsol Bolivia de maximizar los impactos positivos y minimizar los negativos a lo largo de toda nuestra cadena de valor, buscando con ello, no solo cumplir con la normativa vigente, sino también con los principales estándares internacionales.





## Gestión de Residuos Sólidos

En Repsol Bolivia se realizan importantes trabajos para la gestión de residuos, incluyendo la clasificación, valoración, tratamiento y disposición final de residuos sólidos y líquidos en todas las instalaciones, buscando reducir la generación de los mismos, promover la reutilización y el reciclado y finalmente buscando realizar una adecuada clasificación y disposición final de estos.

## Inyección de Aguas de Formación

Repsol Bolivia realiza importantes esfuerzos para aplicar técnicas de reinyección de las aguas de formación al mismo reservorio, evitando la contaminación y favoreciendo al reservorio en el mantenimiento de su presión.

## Economía Circular

La economía circular es un nuevo modelo de producción y consumo que garantiza un crecimiento sostenible en el tiempo. Con la economía circular promovemos la optimización de recursos, la reducción en el consumo de materias primas y el aprovechamiento de los residuos, reciclándolos o dándoles una nueva vida para convertirlos en nuevos productos.

El objetivo de la economía circular es, por tanto, aprovechar al máximo los recursos materiales de los que disponemos alargando el ciclo de vida de los productos. La idea surge de imitar a la naturaleza, donde todo tiene valor y todo se aprovecha, donde los residuos se convierten en un nuevo recurso. Así, se logra mantener el equilibrio entre el progreso y la sostenibilidad.

Repsol viene implementando en sus distintos proyectos iniciativas de economía circular, y en Bolivia no podría ser diferente. Por lo que se vienen incorporando algunas iniciativas de economía circular como parte de los requisitos de Medio Ambiente, Salud y Seguridad requeridos a los contratistas que ejecuten las actividades correspondientes a proyectos como la construcción de un camino de acceso, planchadas, perforación de Pozos, líneas de recolección, sísmica, etc., de esta manera, no sólo estamos incorporando nuevas formas sostenibles de trabajo en los proyectos dentro de la UN Bolivia, sino que también estamos creando la conciencia ambiental dentro de nuestras empresas contratistas.

Adicionalmente, se vienen implementando diversas iniciativas de economía circular, como ser:

- Reutilización de aguas industriales.
- Reutilización de agua de condensación de aires acondicionados.
- Reutilización de agua de lluvia.
- Reducir el uso de botellas plásticas.
- Reutilización de agua para irrigación.
- Reutilización del residuo orgánico para la alimentación animal.
- Compostaje y lombricultura.
- Reutilización de líneas de recolección en el proyecto GTS Norte, evitando la compra de nueva tubería y de residuo sólido.
- Mejora y reutilización del flare existente en Cambeiti, reduciendo residuos sólidos.
- Realización de un abandono productivo en el Pozo BUY-X2, mejorando la infraestructura existente para los propietarios de la zona.
- Tratamiento de Suelos Contaminados por Desorción Térmica.

“Desarrollamos proyectos circulares a lo largo de toda nuestra cadena de valor.”







## ANTICORRUPCIÓN

### Principio 10

**Las empresas deberán trabajar contra la corrupción en todas sus formas, incluidas la extorsión y el soborno**

## Norma de Ética y Conducta

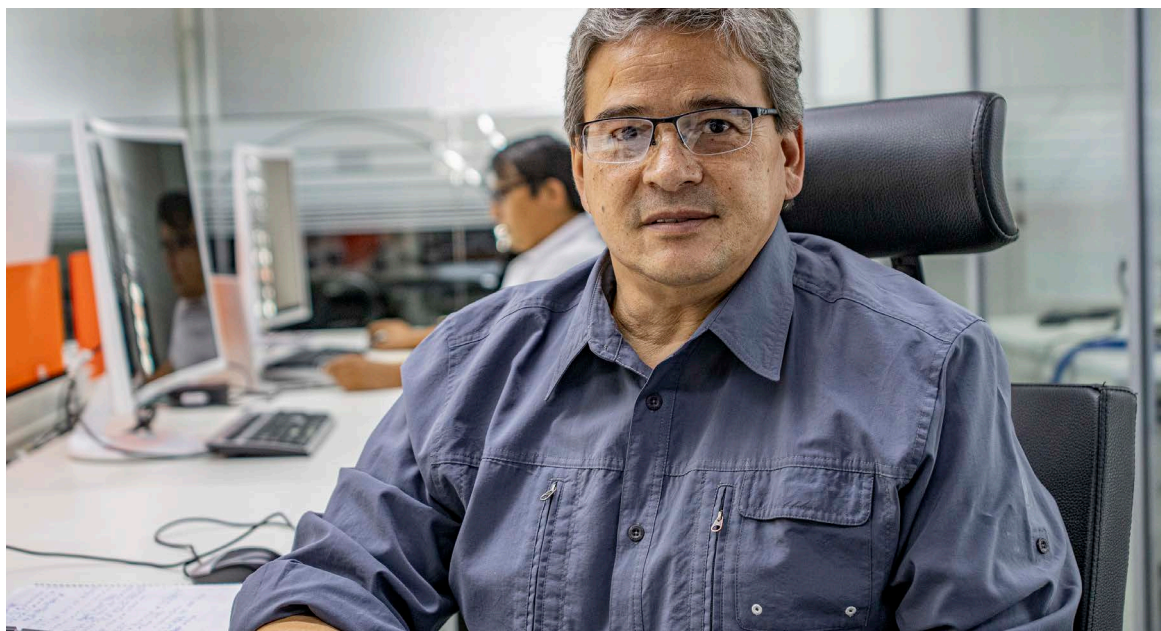
Desde su aprobación en 2003, la Norma de Ética y Conducta es una guía de comportamiento para las personas de la compañía.

Desde finales del año 2006, cualquier persona interesada puede remitir a la Comisión de Ética, a través de una aplicación informática disponible en intranet y en la web corporativa ([http:// www.repsol.com](http://www.repsol.com)), con total confidencialidad, consultas sobre la Norma, así como informar sobre eventuales incumplimientos o vulneraciones de las conductas previstas en la misma. La Comisión dispone también una dirección de correo postal y una dirección de correo electrónico ([comision-deetica@repsol.com](mailto:comision-deetica@repsol.com)), a través de las cuales cualquier interesado puede ponerse en contacto.

El 14 de junio de 2007 la Comisión de Ética aprobó un extenso plan de comunicación interna, denominado Plan de Despliegue del Marco Ético de Repsol, para asegurar la adecuada divulgación y conocimiento de la Norma de Ética y Conducta entre todos los empleados.

En este contexto global, en Bolivia se procedió a difundir esta Norma, la cual ha sido puesta en conocimiento de los empleados, los mismos que han expresado su adhesión a la misma, a través de la firma de una “carta de reconocimiento”.

Desde la gestión 2018 se implementó el curso “Juego del Código de Ética”, el mismo que por su formato entretenido e innovador, tuvo una gran acogida y fue realizado por la totalidad del personal de la compañía.





## Transparencia

### Acciones para eliminar el fraude en la información financiera

El fraude es un riesgo permanente para las empresas y sus grupos de interés. Por ello, a nivel mundial, se han adoptado diferentes acciones para evitar prácticas indebidas, lo que también se plasmó en una amplia legislación y el establecimiento de normas relativas a Gobierno Corporativo y Controles Internos por los distintos organismos de control a nivel mundial dentro de la compañía.

Este marco normativo se ha considerado en el Modelo de Gestión de Repsol, denominado “Gestión por procesos”, el cual rige todas las actividades de la compañía así como las funciones realizadas por las personas que la integran.

La gestión por procesos es la herramienta que conduce a la compañía al cumplimiento de Leyes y Regulaciones; generación de información financiera contable confiable y eficiencia y eficacia de las operaciones.

Producto de la pandemia del Covid 19, el Modelo de Gestión se ha adaptado a las nuevas formas de trabajo, en la medida en que ciertas actividades pasaron del entorno de oficina al trabajo remoto. En este contexto, ciertos procesos de informes financieros pasaron de presenciales a virtuales, siendo necesario que controles que eran realizados de manera manual, tuvieran que adecuarse a la vía virtual, integrándose de esta manera en el modelo de gestión.

Los principales elementos del modelo son los siguientes:

- Procesos
- Normativa
- Indicadores de proceso

La combinación de estos elementos está dirigida a promover y mantener transparencia, integridad y responsabilidad en la generación de reportes financieros y de gestión y de manera general en todas las actividades que realiza la compañía.

A nivel mundial, Repsol ha establecido políticas de gobierno corporativo que se encuentran inmersas en su modelo de gestión y normativa y que están vigentes y rigen las operaciones de la empresa en Bolivia.

La normativa es una herramienta que tiene por objeto, entre otros:

- Reforzar los sistemas de control y asegurar el cumplimiento de los requerimientos externos e internos, así como la obtención de certificaciones.
- Proporcionar criterios de actuación que faciliten a los empleados la comprensión de sus responsabilidades dentro de los límites establecidos.
- Ayudar a la gestión y control de los riesgos.
- Contribuir a una ejecución más ágil y ordenada de las actividades de la Compañía.

El modelo de gestión normativa sitúa al empleado como elemento central, con el objetivo de asegurar que conoce y aplica la normativa según su ámbito de trabajo. En este contexto, se tiene implementado el Código de Ética y Conducta, que rige a todo el personal que trabaja en la compañía.



Los siguientes son algunos de los controles adoptados y aplicados por Repsol en Bolivia:

Como fue mencionado antes, el modelo implantado conduce a:

- Generación de información financiera confiable.
- Estructura de reportes financieros establecidos: Se tiene estructurado un esquema de reportes periódicos tanto financieros como de operaciones.
- Envío de estados financieros, indicadores y ejecuciones presupuestarias mensuales, los cuales son analizados por la casa matriz.
- Emisión periódica de reportes financieros a entidades locales bolivianas atendiendo consultas de los representantes de estas.
- A nivel local, Repsol Bolivia presenta anualmente y en función a la fecha de cierre de gestión contable, los estados financieros de cada una de las empresas en las cuales participa y esta información queda registrada en los diferentes organismos de control.
- En cada caso, y cuando resulta necesario, consecución de los informes de auditoría correspondientes.
- Repsol cuenta con un Manual de Políticas Contables donde se establecen las políticas y prácticas contables que deben seguir todas las empresas del grupo. En Bolivia estas normas son, en un principio, analizadas por la gerencia económico-financiera. En los temas complejos o en caso de existir consultas, éstas se envían al área de normativa contable de la casa matriz, la cual se constituye en un área de apoyo fundamental para el grupo.



## Cumplimiento de Leyes y Regulaciones

Se tienen establecidas políticas, normas y procedimientos para cada uno de los procesos:

- i) estratégicos, dentro los cuales se incluyen estrategia, planificación, desarrollo corporativo y control;
- ii) operativos, que representan qué hace la compañía, entre los que se destacan proceso industrial, comercialización y prestación de servicios, y;
- iii) transversales, como es el caso de los de gestión y desarrollo de capital humano, gestión de compras y contrataciones.

Existe habilitado un canal de comunicación directo con la Comisión de Auditoría y Control del Consejo de Administración de Repsol, al cual puede acceder todo el personal de la empresa para informar sobre cualquier incidencia relacionada con controles internos sobre contabilidad y auditorías que se efectúen en el Grupo Repsol.

Adicionalmente, los empleados de la empresa y cualquier tercero pueden enviar sus comunicaciones a la comisión a través de la página <http://www.repsol.com>, mediante correo electrónico o correo postal.

## Eficacia y Eficiencia de Operaciones

A través de reuniones del equipo de gerencia y distintos niveles de decisión y operativos, realizadas semanalmente u otra frecuencia determinada, las cuales están dirigidas a analizar la evolución del negocio y analizar los riesgos que enfrenta la compañía. Cada gerencia es responsable de los aspectos que le corresponden y, según la naturaleza del riesgo, se determinan planes de acción y se realiza el seguimiento hasta su conclusión.

Adicionalmente a todo lo anterior, se practica la transparencia en la información y comunicación al personal a través de reuniones, publicaciones, pizarras públicas e intranet.

Repsol está a favor de la transparencia y se opone a cualquier tipo de corrupción. Por ello, la compañía adhirió a la Extractive Industries Transparency Initiative (EITI), la iniciativa global que considera mejor posicionada para lograr el objetivo de aumentar la transparencia en un contexto de respeto a los contratos y a las leyes. La casa matriz apoya financieramente al secretariado de la EITI y participa en sus iniciativas de difusión.

Por ello, una vez que el Estado boliviano adhiera a esta iniciativa, la compañía publicará sus pagos y aportes en función de este acuerdo internacional, como ya lo hace en otros países.





Reafirmamos nuestro compromiso de promover el desarrollo social y económico, coadyuvando a crear una economía global sostenible e integradora que contribuya al bienestar de todos.

