



BILANCIO DI SOSTENIBILITÀ

AL 31/12 **2021**

Sourcesense S.p.A.

Codice Fiscale e
Numero Registro Imprese di Roma
06404191006

Partita IVA
15859351007

Numero R.E.A.
RM – 967216

Capitale Sociale
Euro 827.550 i.v.

Contact Information



Web
www.sourcesense.com



Email
sourcesense@pec.it



Address
RM Via del Poggio Laurentino, 9
00144 Roma
MI Via Generale Gustavo Fara, 9
20124 Milano
UK 37th Floor – Office 37.61
One Canada Square – London E14 5AA



Phone
RM +39 06 45472503
MI +39 02 39325862
UK +44 808 189 0401



SOMMARIO

SOMMARIO

SOMMARIO 4

BILANCIO DI SOSTENIBILITÀ 6

LETTERA AGLI STAKEHOLDER	6
NOTA METODOLOGICA	7
HIGHLIGHTS 2021	9
LA NOSTRA STORIA	10
LA NOSTRA AREA DI CONSOLIDAMENTO	11
I NOSTRI VALORI E IL NOSTRO IMPEGNO ESG	12
CHI SIAMO	17
ORGANI SOCIETARI E DI CONTROLLO	18
I NOSTRI SERVIZI	20
I NOSTRI STAKEHOLDERS	21
ANALISI DI MATERIALITÀ	23
IMPEGNO ECONOMICO	25
IMPEGNO SOCIALE	30
IMPEGNO AMBIENTALE	37
GRI CONTENT INDEX	39



BILANCIO DI SOSTENIBILITÀ

Lettera agli Stakeholder

[2-22] Cari Stakeholder,

anche quest'anno è stato caratterizzato dalla pandemia Covid 19 che ci ha posto dinnanzi a nuove incognite, ma ci ha anche permesso di rilevare la crescente importanza che le tematiche sociali e ambientali hanno per voi e per Sourcesense.

Proprio per questo motivo abbiamo deciso di redigere e pubblicare il nostro primo Bilancio di Sostenibilità, che ci ha permesso e ci permette di coinvolgere e condividere con tutti i nostri Stakeholder le informazioni materiali di carattere non finanziario attinenti alla nostra azienda, quanto abbiamo fatto nel corso dell'esercizio e quello che stiamo facendo per perseguire i principi del successo sostenibile.

Il Bilancio è stato redatto nel rispetto dello Standard Internazionale GRI per una seria e attenta rappresentazione delle informazioni.

L'impegno verso i principi universali di sostenibilità, diritti umani, tutela dell'ambiente e lotta alla corruzione è il motivo per il quale già dal 2020 siamo entrati anche a far parte dello United Nations Global Compact, pubblicando lo scorso anno la prima edizione della nostra UN Communication On Progress.

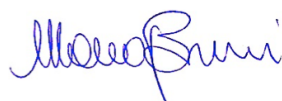
Per noi, impegnarci anche nella redazione del Bilancio di Sostenibilità, significa continuare in questo percorso virtuoso e rappresenta un'opportunità per raccogliere e rappresentare il nostro impegno economico e di governance, sociale e ambientale attraverso dati e indicatori di natura qualitativa e quantitativa.

Per la prima volta abbiamo anche coinvolto attivamente le nostre risorse interne, i nostri Clienti e Fornitori e tutti i nostri Stakeholder principali, per identificare i temi ESG – Environmental, Social e Governance - più rilevanti per la nostra impresa e per valutarne la loro rilevanza, rappresentandoli nella Matrice di Materialità.

Per noi di Sourcesense il dialogo, la collaborazione e la condivisione del nostro percorso sono fondamentali per costruire insieme una seria responsabilità sociale d'impresa e creare valore condiviso con tutti voi.

Roma, 23 marzo 2022

Sourcesense S.p.A.



Il Presidente del Consiglio d'Amministrazione
Marco Bruni per Bnext S.r.l.

Nota metodologica

Il processo di redazione del documento

[2-3; 2-14] Il Bilancio di Sostenibilità 2021 è stato approvato dal Consiglio di Amministrazione il 23 marzo 2022 e sottoposto all'assemblea dei Soci, unitamente al Bilancio d'Esercizio e al Bilancio Consolidato chiusi al 31 dicembre 2021, per la loro approvazione e conseguente pubblicazione.

[2-3] Il presente documento rappresenta il primo Bilancio di Sostenibilità di Sourcesense e fa riferimento alle attività della società nell'anno solare 2021. Sourcesense si impegna nel rendere la redazione di questo documento una prassi con cadenza annuale. Precedentemente la società ha pubblicato il documento COP Communication On Progress rendicontando quanto previsto dalle linee guida delle United Nation Global Compact, adottando lo Standard GRI.



Per favorire la comparabilità, l'accuratezza e la completezza dell'informativa, nel presente documento i principali indicatori sono raffrontati con quelli dell'anno precedente. Nel caso in cui un indicatore fosse maggiormente significativo se confrontato od espresso in diversi termini temporali, questo verrà indicato nel testo.

Il documento intende comunicare l'andamento dell'attività della società e dei suoi principali risultati di carattere economico e di governance, sociale ed ambientale.

Il Bilancio di Sostenibilità viene redatto adottando il GRI Standard, seguendo i principi dell'Integrated Reporting e gli obiettivi dell'Agenda 2030 dell'ONU che Sourcesense ha deciso di perseguire.



L'attività di rendicontazione è stata svolta seguendo i principi cardine dello standard GRI 2021:

- accuratezza
- equilibrio
- chiarezza
- comparabilità
- completezza
- contesto di sostenibilità
- tempestività
- verificabilità

Sourcesense si impegna a rendere il Bilancio di Sostenibilità 2021 un'informativa chiara e bilanciata, che riporta in ugual modo i risultati positivi e negativi, ove presenti.

Grazie al prezioso contributo degli Stakeholder di Sourcesense è stato possibile individuare i temi materiali, riportati nella matrice di materialità. Essa rappresenta uno strumento grafico di sintesi che costituisce il risultato del processo di identificazione, valutazione e analisi dei temi rilevanti

che influiscono sulla capacità dell'azienda di creare valore nel breve, medio e lungo termine. Nel capitolo "Analisi di Materialità" si illustreranno i dettagli sul processo di Stakeholder engagement e sull'iter di identificazione e prioritizzazione dei temi materiali.

[2-3] Il soggetto responsabile del contenuto e della forma del presente Bilancio di Sostenibilità 2021 è il Presidente del Consiglio d'Amministrazione Marco Bruni, al quale è possibile rivolgersi anche quale responsabile del perseguimento degli SDGs, gli obiettivi di sviluppo sostenibile, identificati dall'azienda.

Lo standard di rendicontazione e il processo di asseverazione

Per la stesura del Bilancio di sostenibilità sono stati adottati gli standard di rendicontazione GRI Sustainability Reporting Standards, nella versione aggiornata e pubblicata dal GRI – Global Reporting Initiative – nell'ottobre 2021. Si tratta degli standard più diffusi e utilizzati nel panorama internazionale della rendicontazione non finanziaria di sostenibilità. Essi consentono di presentare un'immagine completa dell'impresa, illustrando la sua attività e i suoi impatti relativi sia alle tematiche ambientali che a quelle economiche e sociali.

Sourcesense ha applicato i principi base del GRI in ogni fase della stesura di questo Bilancio di Sostenibilità.

Per la redazione del Bilancio di Sostenibilità 2021 si è tenuto conto di tutti gli aggiornamenti che periodicamente il Global Reporting Initiative rende pubblici. Negli ultimi anni sono stati aggiornati gli Standards "GRI 303 Water and Effluents" e "GRI 403 Occupational Health and Safety" (2018), il "GRI 207 Tax" (2019), "GRI 306 Waste" (2020). Ad ottobre 2021, sono stati aggiornati gli Standard Universali "GRI 1: Foundation", "GRI 2: General Disclosures" e "GRI 3: Material Topics", insieme all'introduzione dello standard di settore "Oil and Gas Sector" (2021). L'elenco degli Standard, Topic e Disclosure utilizzati è riportato in calce al documento, nel GRI Content Index.

[Requirement 8] Sourcesense ha redatto questo report "in accordance" con gli Standard GRI per il periodo 01 gennaio 2021 – 31 dicembre 2021.

[2-4] Non è stata effettuata alcuna correzione nel periodo di rendicontazione.

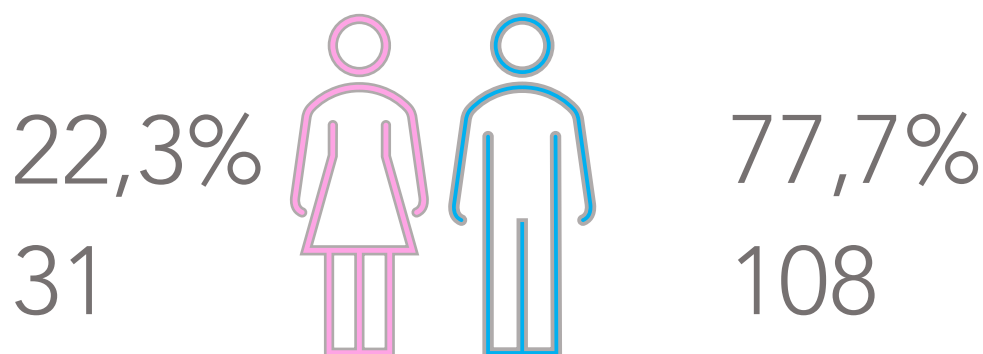
[2-5] Il processo di redazione del presente Bilancio di Sostenibilità ha coinvolto l'alta direzione societaria ed il Consiglio di Amministrazione; lo stesso organo di gestione lo ha approvato nella seduta consiliare citata nella presente nota metodologica a cui ha partecipato l'Organo di Controllo. Il documento non è stato sottoposto ad un processo di revisione indipendente.

[2-03] CONTATTI

Per richiedere maggiori informazioni sulle politiche di responsabilità sociale e ambientale di Sourcesense e sulle informazioni presenti nel Bilancio di Sostenibilità è possibile scrivere alla seguente casella di posta elettronica: investor_relations@sourcesense.com

Highlights 2021

[2-7]



139

risorse



130+

Clienti Enterprise



5

sedi

Roma, Milano, Bologna, Cosenza,
Londra



2

Paesi di operatività

Italia e Regno Unito



21,2

mln euro

Fatturato Consolidato 2021



10

Partnership

con i principali player del mondo
Open Source



2,5x

fatturato

Dal 2015 al 2021



1,4

mln euro

Utile dell'esercizio Consolidato 2021



La nostra storia

[2-1] Sourcesense nasce a Roma nel 2001 con l'obiettivo di promuovere l'utilizzo del software Open Source nel mondo Enterprise. I primi anni di vita sono caratterizzati dallo sviluppo di tecnologie Open Source ed i primi approcci sul mercato nazionale ed europeo.

Negli anni 2005-2006 apre la sede di Milano con l'obiettivo di rafforzare la presenza sul mercato del nord Italia, fino a quel momento poco presidiato. Sourcesense è da subito competitiva sul mercato grazie al know-how, la chiave del successo è stata lo sviluppo della tecnologia mediante la presenza dei committer e la partecipazione alle community.



Nel 2010 viene adottata la metodologia "Agile" nel mercato Enterprise. La società vive una fase di crescita costante: il fatturato cresce in modo significativo, il team si fa sempre più numeroso e si rafforza la posizione di leadership nel mercato.



Nel 2012 la società apre un ufficio anche a Londra per iniziare ad operare un ruolo di leadership anche nel mercato europeo dell'Open Source. Infatti, negli anni successivi si consolida il posizionamento sul mercato italiano e UK grazie alla vera e propria esplosione della tecnologia Open Source. Così si rafforza ancora di più la posizione di market leader di Sourcesense grazie anche alla creazione di un forte network di Partnership con i principali vendor del settore.



Nel 2017 Sourcesense entra a far parte del "Progetto Elite" di Borsa Italiana: network internazionale, fonti di finanziamento diversificate e un percorso di training dedicato.

La crescita in termini di fatturato e la costruzione progressiva di know-how ed expertise ne fanno oggi un player di riferimento nei mercati in cui opera. La diversificazione dei settori e l'offerta altamente tecnologica consentono a Sourcesense di adattarsi ad ogni esigenza aziendale.



Nel corso del 2020 ottiene lo status di PMI innovativa, porta a compimento il processo di qualificazione come società Elite e conclude con successo il percorso di quotazione sull'Euronext Growth Milan (ex AIM Italia).

Nel 2020 comincia anche l'impegno di Sourcesense nell'ambito dello sviluppo sostenibile. La società entra a far parte dello United Nations Global Compact, l'iniziativa strategica d'impresa più grande al mondo, che ha l'obiettivo di mobilitare aziende e stakeholder in tutto il pianeta rivolgendo l'attenzione su principi universali come sostenibilità, diritti umani, ambiente e lotta alla corruzione.



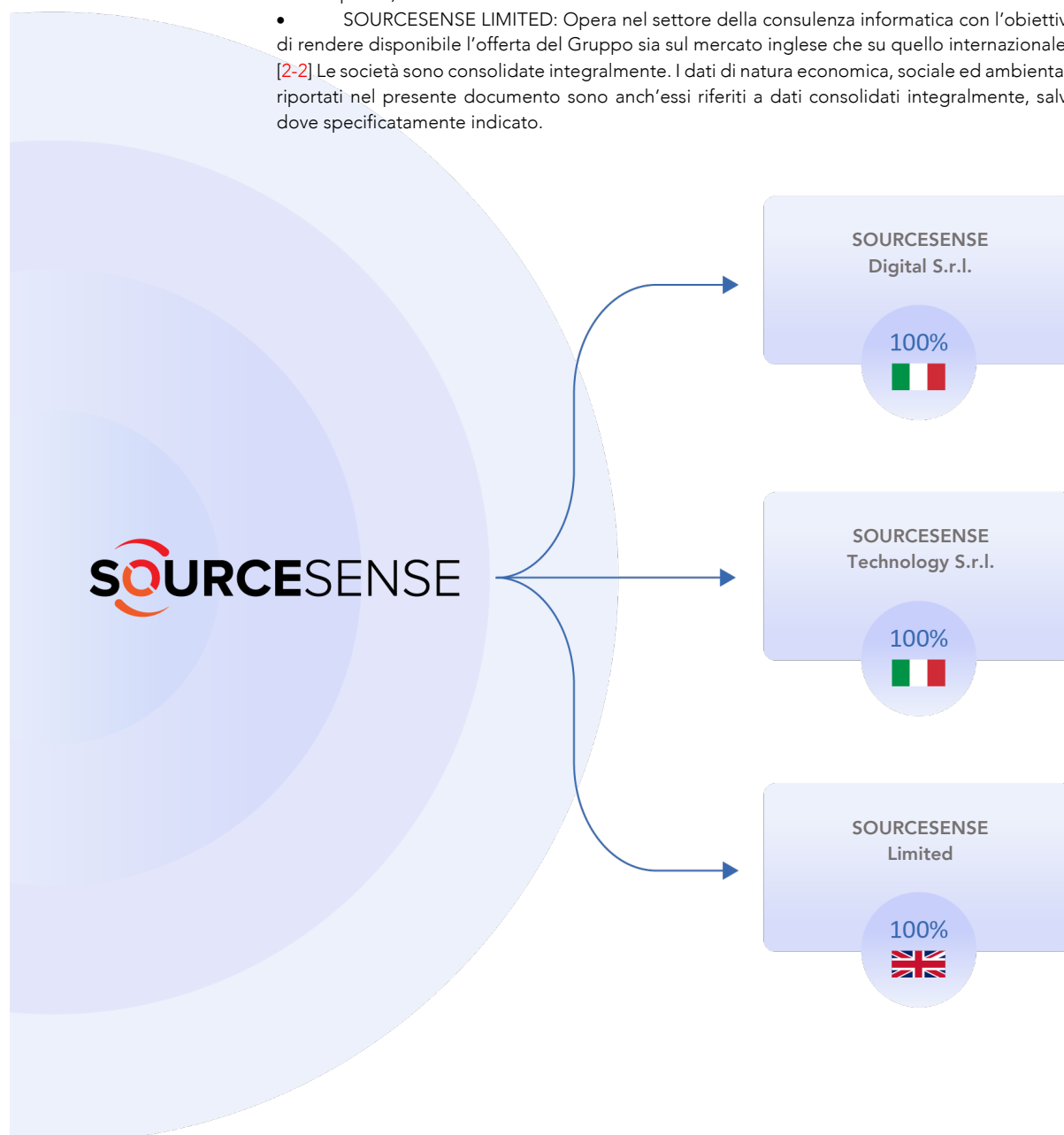
Nel 2021, in continuità con l'adesione al Global Compact, Sourcesense vuole sviluppare progetti e programmi per diventare un best performer dell'ambito ESG ed inizia il percorso del Bilancio di Sostenibilità con riferimento allo Standard GRI.

La nostra area di consolidamento

[2-2] Al 31 dicembre 2021 il Gruppo Sourcesense è composto dalla Capogruppo Sourcesense S.p.A. e tre società controllate:

- **SOURCESENSE DIGITAL Srl:** Opera nel settore della consulenza informatica, concentrando, a livello del Gruppo, tutte le competenze ed esperienze nell'ambito della realizzazione di sistemi di front-end seguendo l'evoluzione tecnologica sia per gli aspetti di interazione (UX/UI) che di rappresentazione
- **SOURCESENSE TECHNOLOGY Srl:** Opera nel settore della consulenza informatica, concentrando, a livello del Gruppo, tutte le competenze ed esperienze nell'ambito della realizzazione di architetture cloud native, reattive e scalabili, altamente affidabili e capaci di gestire a caldo cicli costanti di aggiornamento ed evoluzione ovunque si trovino (cloud pubblici, ibridi e privati)
- **SOURCESENSE LIMITED:** Opera nel settore della consulenza informatica con l'obiettivo di rendere disponibile l'offerta del Gruppo sia sul mercato inglese che su quello internazionale

[2-2] Le società sono consolidate integralmente. I dati di natura economica, sociale ed ambientale riportati nel presente documento sono anch'essi riferiti a dati consolidati integralmente, salvo dove specificatamente indicato.



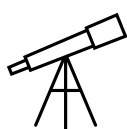
I nostri valori e il nostro impegno ESG

[2-6] Sourcesense opera nel settore IT ed è leader nelle soluzioni cloud native basate su tecnologie Open Source.

[2-23] Crediamo fortemente nella tecnologia come punto di svolta per una crescita rapida e sostenibile dell'economia mondiale. La rivoluzione digitale può essere raggiunta solo attraverso una continua innovazione che superi i modelli tecnologici obsoleti che non consentono efficienza, sicurezza, scalabilità e prestazioni.

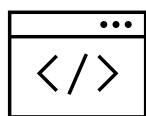
OPEN SOURCE

Da sempre convinti sostenitori della tecnologia Open Source e ricercatori appassionati di tutto ciò che può apportare valore ai nostri clienti, accelerando i processi di trasformazione digitale.



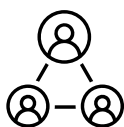
Le attività di ricerca e sviluppo sono cruciali, necessarie e propedeutiche alla realizzazione ed all'erogazione delle nostre piattaforme in quanto Sourcesense propone soluzioni ad elevato livello tecnologico e di innovazione. Ai fini della competitività sul mercato è pertanto necessario possedere la capacità di anticipare e seguire rapidamente i cambiamenti tecnologici e sviluppare e introdurre con successo nuovi o più sviluppati prodotti e servizi digitali, in maniera tempestiva, economica ed efficiente.

Sourcesense presidia infatti circa 100 tecnologie Open Source oltre che avvalersi di soluzioni di importanti vendor Open Source internazionali con cui ha sviluppato partnership commerciali e strategiche.



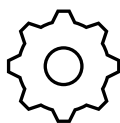
VISIONE & CUSTOMER ENGAGEMENT

Dedichiamo la massima attenzione al business dei nostri clienti, alla sua sostenibilità e alla loro visione. Questo garantisce un alto livello di fidelizzazione e collaborazione duratura.



COLLABORATION




Lavoriamo in modalità Agile e ci piace creare momenti di condivisione, partecipando attivamente anche a meetup e conferenze tecnologiche. Abbiamo costruito un network di Partnership per garantire soluzioni innovative, integrate e supportate.



OFFERTA INTEGRATA

Diversifichiamo l'offerta per rispondere anche alle esigenze più complesse, con 5 service line integrate: Consulting, Solutions, Subscriptions, Cloud Services ed Enterprise Apps.

Le nostre certificazioni

ISO 27001	Sistema di gestione della sicurezza delle informazioni	CODICE ETICO 
ISO 9001	Sistema di Gestione per la Qualità	
ISO 27017	Standard sul controllo di sicurezza per i servizi cloud	PMI INNOVATIVA 
ISO 27018	Standard sulla privacy nei servizi di cloud computing	
ISO 20000	Standard sulla gestione dei servizi IT	

Nel 2021 ci siamo certificati ...

ISO 14001	Sistemi di Gestione Ambientale	★ ★ Rating di Legalità (AGCM)
ISO 45001	Sistemi di Gestione per la Salute e Sicurezza sul Lavoro	

Nel 2022 ci siamo certificati ...

ISO 37001	Sistemi di gestione per la prevenzione della corruzione
--------------	---

Il nostro impegno al Global Compact

[2-17; 2-28] Nel 2020 Sourcesense aderisce allo United Nations Global Compact, un'iniziativa strategica di cittadinanza che incoraggia le imprese di tutto il mondo a perseguire la via della sostenibilità, promuovendo un'economia sana e ad alto valore aggiunto che possa garantire a tutti l'opportunità di coglierne i benefici.



[2-23; 2-24] La società, aderendo all'iniziativa, condivide, sostiene ed applica i principi fondamentali relativi a diritti umani e lavoro, tutela dell'ambiente e lotta alla corruzione. Nel 2021 ha pubblicato la prima edizione della UN Communication On Progress per rappresentare l'impegno e l'importanza dei 10 principi universalmente condivisi.

10 PRINCIPI DEL GLOBAL COMPACT

Diritti Umani:

1. Le aziende devono sostenere e rispettare le disposizioni internazionali in materia di diritti umani;
2. Le aziende si devono assicurare di non essere corresponsabili nell'abuso delle norme in materia di diritti umani.

Lavoro:

3. Le aziende devono sostenere la libertà di associazioni e il riconoscimento dei diritti di contrattazione collettiva;
4. Le aziende devono sostenere l'eliminazione di tutte le forme di lavoro forzato e obbligatorio;
5. Le aziende devono sostenere l'abolizione del lavoro minorile;
6. Le aziende devono sostenere l'eliminazione delle discriminazioni in materia di lavoro e occupazione.

Ambiente:

7. Le aziende devono sostenere un approccio preventivo alle sfide ambientali;
8. Le aziende devono intraprendere iniziative per la promozione della responsabilità ambientale;
9. Le aziende devono incoraggiare lo sviluppo e la diffusione di tecnologie ecocompatibili.

Anticorruzione:

10. Le aziende devono lottare contro la corruzione in tutte le sue forme, incluse l'estorsione e la concussione.

Il Global Compact delle Nazioni Unite rappresenta l'iniziativa più estesa realizzata finora a livello internazionale relativamente alle tematiche di sostenibilità e cittadinanza d'impresa. Dal suo lancio ufficiale, nel luglio del 2000, ha registrato la partecipazione di oltre 18.000 aziende provenienti da 160 paesi nel mondo.

Sourcesense è orgogliosa di aver pubblicato nel 2021 la propria COP – Communication On Progress, che rappresenta lo strumento attraverso il quale le imprese aderenti all'UNGC informano tutti gli Stakeholder interni ed esterni sulle attività implementate e sui risultati raggiunti, promuovendo la trasparenza, il dialogo e la condivisione di esperienze.

[2-12] La gestione delle attività connesse allo sviluppo sostenibile è una prerogativa della direzione societaria.

I nostri Sustainable Development Goals

Sourcesense si impegna nel perseguimento degli obiettivi indicati dalle Nazioni Unite attraverso i Sustainable Development Goals (SDGs) dell'Agenda 2030.

L'Agenda 2030 per lo sviluppo sostenibile è stata sottoscritta nel settembre 2015 dai governi dei 193 Paesi membri dell'ONU. Essa è articolata in 17 Obiettivi per lo Sviluppo Sostenibile per un totale di 169 target o traguardi che impegnano Governi, società civile ed individui verso un modello di sviluppo sostenibile.

In questo senso la sostenibilità non è più intesa unicamente in senso ambientale, ma anche sociale ed economico.

Il tema della sostenibilità è molto importante per Sourcesense che, per contribuire concretamente con la sua attività, si sta focalizzando su 7 dei 17 SDGs, due riguardanti le tematiche economiche/di governance (SDGs n.9 e 17), quattro relativi a quelle sociali (SDGs n. 3, 4, 5 e 8) e l'ultimo riguardo quelle ambientali (SDG n 12).



Salute e benessere



Sourcesense si impegna nel garantire ai propri dipendenti dispositivi di sicurezza anche fornendo tamponi COVID 19 periodici e gratuiti.

Istruzione di qualità

In Sourcesense le persone hanno l'opportunità di partecipare sia a progetti presso i diversi Clienti che a progetti interni, mirati ad un continuo processo di ricerca, sviluppo e formazione.



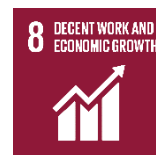
Parità di genere



Sourcesense nello svolgere la sua attività, garantisce pari opportunità a tutti i lavoratori e non attua né ammette alcun tipo di discriminazione, ponendo particolare attenzione ad evitare qualsiasi scelta in base alla differenza di genere. I dipendenti in Sourcesense sono per il 22,3% donne e per il 77,7% uomini.

Lavoro dignitoso e crescita economica

Sourcesense si impegna nell'implementare programmi di formazione e sviluppo professionale per i propri dipendenti. Inoltre, garantisce la tutela delle persone abolendo qualsiasi abuso, lavoro forzato e obbligatorio.



Imprese, innovazione e infrastrutture

Per Sourcesense la tecnologia è il punto di svolta per una crescita rapida e sostenibile dell'economia mondiale. La società sostiene che il costante impegno nell'innovazione continua porta a superare modelli tecnologici obsoleti.

Produzione e consumo responsabili

Sourcesense si impegna nella gestione sostenibile e nell'utilizzo responsabile delle risorse e dell'energia. Inoltre, si impegna, attraverso il presente Bilancio di Sostenibilità, a rendicontare le pratiche sostenibili integrate nella propria attività.



Partnership per gli obiettivi

Sourcesense allinea la propria strategia della responsabilità sociale con gli SDGs, integrandoli nella cultura e nei valori dell'impresa. Inoltre, ha aderito al Global Compact delle Nazioni Unite redigendo la Communication on Progress.

Chi siamo

[2-6] Società operante nel settore Information Technology, Sourcesense offre soluzioni tecnologiche Open Source per supportare le aziende nella digital evolution, che passa anche per la trasformazione delle strutture organizzative, delle metodologie di lavoro e delle pratiche operative.

Proponendosi come fornitore di tecnologia, Sourcesense affianca aziende di classe enterprise, leader nei loro mercati di riferimento ed appartenenti a tutti i settori di attività (Industria & Servizi, Telco & Utility, Editoria & Media, Banking & Insurance, Fashion & Gaming e Pubblica Amministrazione).

Sourcesense inoltre offre soluzioni e piattaforme innovative erogate in modalità multicloud, nonché prodotti commercializzati attraverso i marketplace dei propri partner di tecnologia che le consentono di raggiungere clienti del mercato globale anche non presidiati territorialmente.

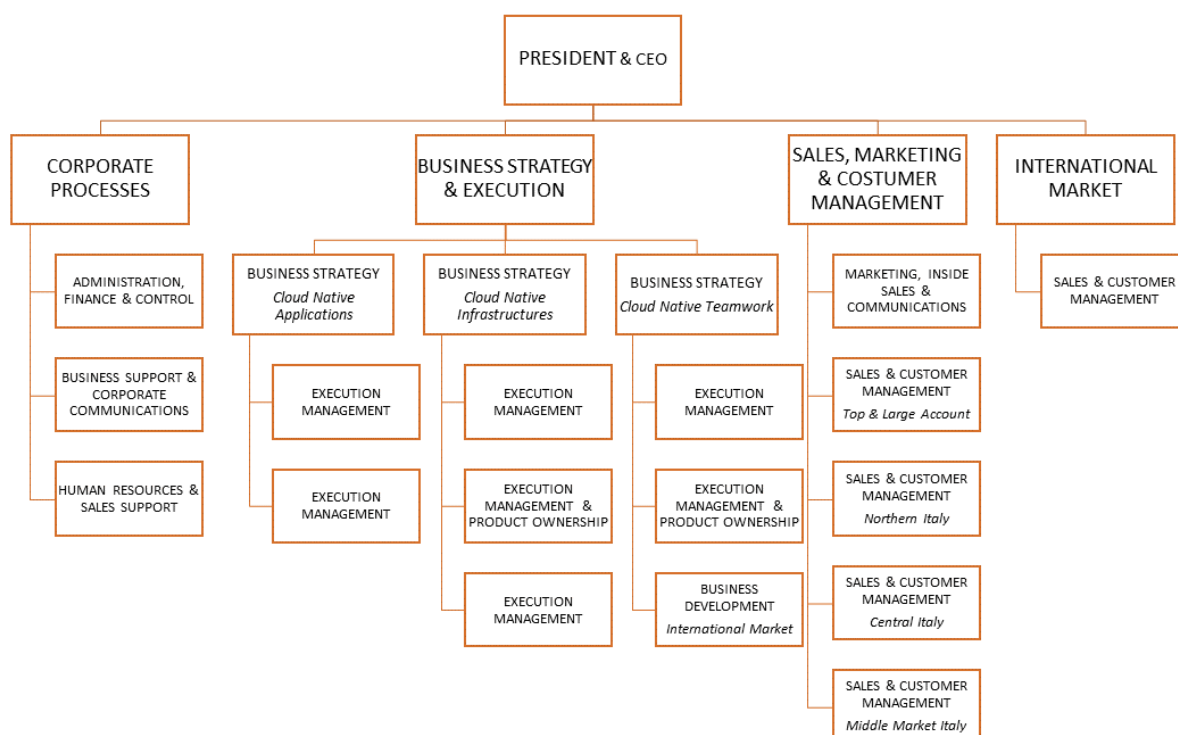
Le attività di ricerca e sviluppo sono cruciali, necessarie e propedeutiche all'erogazione dei servizi in quanto il settore in cui opera Sourcesense richiede il mantenimento di un elevato livello tecnologico e di innovazione dei prodotti e servizi offerti. Ai fini della competitività sul mercato è pertanto necessario possedere la capacità di anticipare e seguire rapidamente i cambiamenti tecnologici e sviluppare e introdurre con successo nuovi o più sviluppati prodotti e servizi digitali, in maniera tempestiva, economica ed efficiente.

Il Gruppo presidia oltre 100 tecnologie Open Source si avvale di soluzioni di importanti vendor Open Source internazionali con cui ha sviluppato partnership commerciali e strategiche. Sourcesense opera con 5 service line: Consulting, Solution, Subscriptions, Cloud Services, Enterprise Apps.

[2-1] La denominazione sociale della società è Sourcesense S.p.A. con sede legale in Via del Poggio Laurentino n. 9 a Roma, Codice fiscale e Partita IVA n. 06404191006, Partita IVA di Gruppo 15859351007.

[2-1; 2-6] La società svolge la sua attività sia lungo tutto il territorio italiano, da nord a sud, sia fuori dai confini nazionali, nel Regno Unito. Sourcesense ha cinque sedi operative situate a: Roma, Milano, Cosenza, Londra e Bologna. Quest'ultima è stata inaugurata nel dicembre 2021 seguendo il progetto di espansione territoriale a livello nazionale nell'ottica di migliorare il presidio dei clienti dell'Emilia-Romagna e del Nordest in generale.

Organi societari e di controllo



[2-9; 2-10] La Capogruppo Sourcesense S.p.A e le sue società controllate hanno adottato il cosiddetto "sistema tradizionale" di gestione e di controllo. In particolare, l'Assemblea degli azionisti della Capogruppo del 10 luglio 2020 ha deliberato la nomina per il triennio 2020-2022:

- Del Consiglio di Amministrazione, costituito da 5 componenti, che ha l'esclusiva responsabilità della gestione dell'impresa;
- Del Collegio Sindacale, costituito da 3 componenti, con il compito di vigilare sull'osservazione della Legge, dello Statuto e sul rispetto dei principi di corretta amministrazione;
- Della società di revisione, con il compito della revisione legale dei conti annuali e dei conti consolidati, ai sensi del D. Lgs. 39/2010.

Consiglio di Amministrazione



MARCO BRUNI

Presidente e Amministratore Delegato
Laureato in Scienze dell'Informazione presso l'Università di Pisa, già nel 1992 lavora come analista in una società di software e sistemi avanzati per le telecomunicazioni. Nel 2001 fonda Sourcesense di cui è attualmente Presidente del CdA, nel corso degli anni ricopre altri ruoli (IT Officer, Amministratore e Co-Fondatore di altre società di software)



MARCO MARZUOLI

Consigliere Esecutivo
Laureato in Scienze dell'Informazione nel 1989 presso l'Università di Pisa, dal 1990 al 2006 matura esperienza nel campo IT come analista e successivamente Manager di importanti aziende ICT. Dal 2013 è General Manager e Responsabile Commerciale presso una delle principali aziende ICT in Italia. Dal 2014 è prima top Manager e poi anche membro del CdA presso Sourcesense.



FABIO MASSIMILIANO CARBONE

Consigliere
Laurea in Economia e Commercio presso l'Università di Roma "Tor Vergata". Dottore Commercialista, Revisore Legale, Custode Giudiziario e Professionista che provvede alle operazioni di vendita ex art. 179-ter disp. att. c. p. c. del Tribunale Civile di Roma. Componente (o Presidente) di Collegi Sindacali e di Organi Amministrativi di società di capitali.



ALDO FILIPPINI

Consigliere Indipendente

Laureato in Economia e Commercio nel 1982. Membro del Consiglio di Amministrazione e del Consiglio di Sorveglianza di primarie società finanziarie industriali e di servizi, quotate e non.

Membro del Consiglio dell'Ordine dei Dottori Commercialisti di Roma (1999-2004).

Socio fondatore dello Studio Filippini & Associati.



FABIO GRO

Consigliere Indipendente

Dal 1982 ricopre crescenti responsabilità nell'Area Network presso SIP. Ricopre crescenti responsabilità prima partecipando attivamente alla nascita di TIM S.p.A., e successivamente durante la confluenza di TIM S.p.A. in Telecom Italia S.p.A.

Da luglio 2020 è membro indipendente del Consiglio di Amministrazione di Sourcesense S.p.A.

Collegio Sindacale



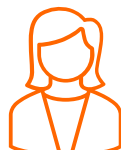
GABRIELE PERROTTI

Presidente

Laureato in Economia presso l'Università La Sapienza di Roma, matura esperienze professionali nel controllo di gestione e attività di revisione contabile. Dal 1990 esercita la professione di Dottore Commercialista.

Componente (o Presidente) del Collegio Sindacale o del CdA o dell'Organismo di Vigilanza in società di capitali.

Docente o relatore a corsi di formazione, seminari e convegni.



BARBARA MOLLE

Sindaco Effettivo

Laureata in Economia e Commercio presso l'Università La Sapienza di Roma. Dottore Commercialista.

Aree di competenza professionale: governance, contabilità, bilancio, organizzazione e controllo.

Sindaco Effettivo in collegi sindacali e membro (o Presidente) dell'Organismo di Vigilanza ex D.Lgs. 231/2001 di primarie società italiane.



FRANCESCO PAOLUCCI

Sindaco Effettivo

Laureato in Economia presso la LUISS di Roma. Ha oltre 30 anni di esperienza in attività di Internal Audit, Risk Management e Compliance nell'ambito di settori industriali multinazionali e italiani. Dottore Commercialista, Revisore contabile, certificazione in Risk Management Assurance (CRMA). Componente del Collegio Sindacale o dell'Organismo di Vigilanza ex D.Lgs. 231/2001 o Data Protection Officer in società di capitali.

Società di Revisione



I nostri servizi

[2-6]



Consulting

Coaching specialistico su tecnologie Open Source, metodologie di lavoro e pratiche operative



Solutions

Realizzazione di piattaforme cloud native innovative basate su componenti software Open Source

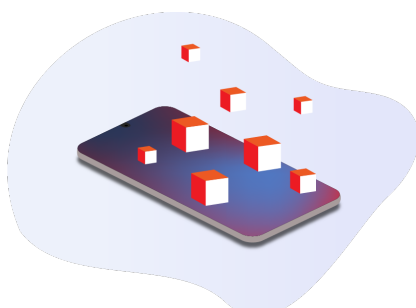
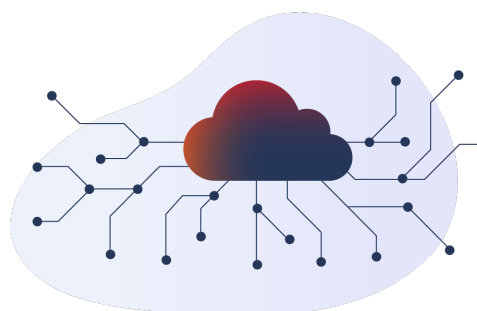


Subscriptions

Fornitura delle subscription relative ai prodotti Open Source dei Partner di Tecnologia.

Cloud Services

Erogazione di servizi SaaS tramite piattaforme industrializzate o basate su esigenze specifiche di clienti.



Enterprise App

Realizzazione di estensioni per i prodotti dei Partner di Tecnologia disponibili via digital marketplace.

I nostri Stakeholders

[2-29; 2-6] Sourcesense si rapporta con una moltitudine di stakeholder con i quali sviluppa relazioni basate sulla fiducia e soddisfazione di tutte le parti, operando nel rispetto reciproco dei valori di correttezza, collaborazione e trasparenza.

Attraverso l'attività di stakeholder engagement la Società ha individuato due categorie principali di stakeholder: stakeholder interni (management aziendale) e stakeholder esterni (dipendenti, collaboratori, clienti, *partner*, fornitori e finanziatori).

STAKEHOLDER INTERNI

Il management aziendale conduce la strategia e le attività dell'impresa, operando nel rispetto dei principi etici e morali contenuti nel Codice Etico e contribuendo alla sua scrupolosa osservanza.

STAKEHOLDER ESTERNI

La Società, nelle sue attività aziendali, si impegna nel creare un ambiente di lavoro positivo caratterizzato dalla massima collaborazione e dalla condivisione degli obiettivi. I rapporti con i propri **dipendenti e collaboratori** sono regolati dai principi del rispetto della dignità, della tutela della sicurezza e dell'integrità fisica, di imparzialità, di pari opportunità e di non discriminazione. La Società si impegna, inoltre, a sviluppare le capacità e le competenze di ciascun dipendente curandone la formazione e l'aggiornamento professionale.

[2-6; 2-29] Sourcesense si impegna a sviluppare rapporti economici duraturi con i propri **Clienti**, improntando l'attività commerciale all'etica professionale, al miglioramento continuo e per garantire il miglior servizio possibile. Per la Società, nelle relazioni con la clientela, è fondamentale la garanzia della **massima riservatezza** delle informazioni acquisite e della privacy. Sourcesense vanta rapporti commerciali pluriennali con i propri Clienti, tutti di grandi dimensioni, tra i quali si annoverano più di 90 aziende in Italia e più di 40 all'estero, leader nei loro mercati di riferimento: Industria & Servizi, Telco & Utility, Editoria & Media, Banking & Insurance, Fashion & Gaming e Pubblica Amministrazione.

Nell'ambito dello svolgimento della propria attività, la Società, negli anni, ha avuto la possibilità di portare a termine progetti di grande rilevanza per clienti di primaria importanza quali Banca D'Italia, Banca Mediolanum, Cerved, DR Technologies, Edenred, Enel, Expedia, Funding Circle, Gucci, IHS Markit, Il Sole 24 Ore, London Stock Exchange, Poste Italiane, Telecom Italia, WorldRemit, Zopa Bank e molti altri.



[2-6; 2-29] Sourcesense si impegna a sviluppare rapporti economici duraturi con i propri **Technology Partner**, improntando l'attività commerciale all'etica professionale, al miglioramento continuo e per garantire il miglior livello di collaborazione possibile.

 **ATLASSIAN**

 **Alfresco**

 **CRAFTER**
SOFTWARE

CLOUDERA

 **DATADOG**

DATASTAX

 **elasticsearch**

 **HashiCorp**

 **Liferay**

 **Lucidworks**

 **mongoDB**

 **Red Hat**

aws

 **Azure**

 **Google Cloud**

 **OVH**

Analisi di materialità

[3-1; 3-3] L'analisi di materialità è lo strumento che permette l'individuazione delle tematiche che hanno un impatto significativo e rilevante sull'impresa, le sue attività e la sua capacità di creare valore per sé stessa e per i suoi stakeholder, nel breve, medio e lungo periodo.

Il processo di materiality assessment richiede il coinvolgimento degli Stakeholder principali e permette di delineare e organizzare i temi secondo le priorità per l'azienda e l'importanza degli Stakeholder.

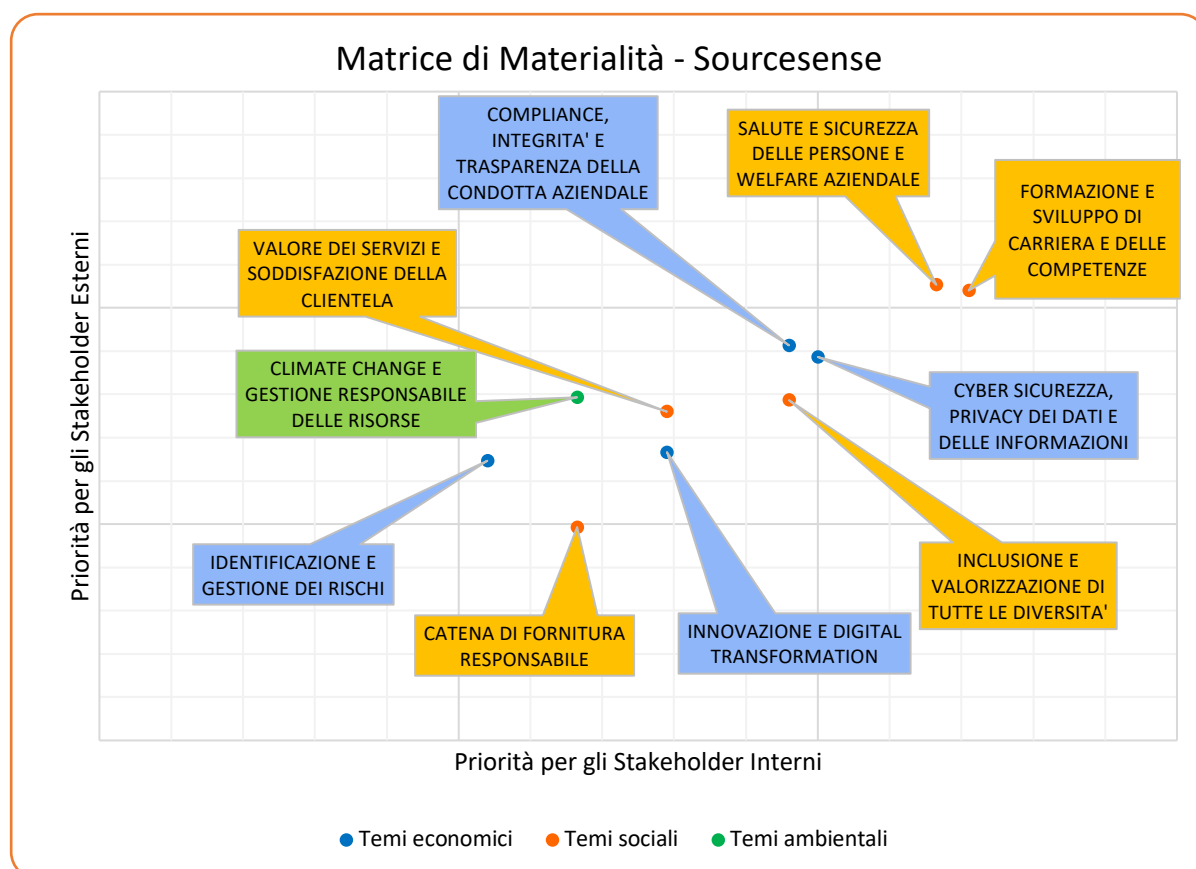
[2-25] Sourcesense ha condotto l'analisi di materialità individuando tre aree principali di riferimento: economica e di governance, sociale e ambientale. La scelta è stata effettuata mantenendo la classificazione proposta dagli Standard di riferimento e i temi individuati sono concepiti, organizzati e affrontati distinguendo gli impatti economici, sociali ed ambientali.

Secondo lo Standard GRI, la matrice di materialità deve prevedere che le informazioni sulla sostenibilità economica, sociale ed ambientale siano prioritarie e rilevanti sia per Sourcesense, che per gli Stakeholder interni ed esterni anche in termini di impatto.

[2-29; 3-1] Sourcesense nell'analisi ha coinvolto Stakeholder interni (vertici apicali e componenti del management) ed esterni (dipendenti, collaboratori, Clienti, fornitori, investitori etc.) con un apposito questionario sviluppato per ciascuna delle tipologie di stakeholder. Il questionario è stato strutturato in due sezioni: una dedicata all'individuazione, per gli stakeholder esterni, della loro categoria di Stakeholder, l'altra articolata in una serie di quesiti posti con l'obiettivo di determinare la rilevanza dei temi Materiali da inserire nel Bilancio di Sostenibilità sulla base di quelli individuati da Sourcesense come più rilevanti. Inoltre, è stata specificatamente richiesta la comunicazione di eventuali altre tematiche o aspetti ritenuti rilevanti dagli Stakeholder.

Per Sourcesense, la redazione del suo primo Bilancio di Sostenibilità, ha rappresentato anche la prima occasione per individuare i temi ritenuti prioritari dagli Stakeholder, identificati nella Matrice di Materialità.

[3-2] Attraverso le attività di Stakeholder engagement per il Bilancio di Sostenibilità 2021 e l'analisi dei risultati del questionario, la matrice di materialità si presenta così:



Di seguito viene indicata la prioritizzazione dei temi identificati nella "Matrice di Materialità":

- | | |
|--|--|
| 1. Formazione e sviluppo di carriera e delle competenze | 2. Salute e sicurezza delle persone e welfare aziendale |
| 3. Cyber sicurezza, privacy dei dati e delle informazioni | 4. Compliance, integrità e trasparenza della condotta aziendale |
| 5. Inclusione e valorizzazione di tutte le diversità | 6. Valore dei servizi e soddisfazione della clientela |
| 7. Climate change e gestione responsabile delle risorse | 8. Innovazione e digital transformation |
| 9. Identificazione e gestione dei rischi | 10. Catena di fornitura responsabile |

[3-2] Tra i temi di dettaglio proposti dagli Stakeholder durante l'attività di engagement è stato suggerito, dal gruppo dei dipendenti ed in relazione agli aspetti sociali, un ulteriore impulso per il potenziamento delle politiche di welfare aziendale e una maggiore valorizzazione delle risorse. Tali suggerimenti sono stati recepiti dall'azienda che li svilupperà nell'ambito delle iniziative relative alle tematiche sociali.

L'identificazione e la conseguente prioritizzazione dei temi materiali, è necessaria per individuare le tematiche da rendicontare con maggiore o minore approfondimento nel Bilancio di Sostenibilità e per selezionare gli indicatori previsti dallo Standard GRI.

La Società ha scelto di redigere il proprio Bilancio di Sostenibilità **in accordance** con l'ultima versione (2021) dello Standard GRI, che comprende:

- gli "Universal Standards", che includono i "concetti chiave", i requisiti ed i principi di rendicontazione (GRI 1: Foundation 2021) e parte delle 30 disclosures generali (GRI 2: General Disclosures 2021);
- i Topic ritenuti materiali ("Topic-specific Standards": 200-Economic, 300-Environmental, 400-Social) e le relative disclosures;
- l'approccio di gestione dei topic materiali (GRI 3: Material Topics) per ciascun tema ritenuto materiale.

La scelta dei "topic materiali" tra quelli previsti dagli Standard GRI è stata eseguita prendendo a riferimento i risultati di prioritizzazione dei temi evidenziati nella matrice di materialità.

Relativamente ai temi materiali sono state condotte le seguenti analisi:

- 1- Un'analisi di associazione tra i temi materiali e gli aspetti corrispondenti del GRI;
- 2- Un'analisi relativa al perimetro di rendicontazione, che riguarda l'area di consolidamento di Sourcesense.

I temi emersi come materiali trovano spazio all'interno del Bilancio di Sostenibilità e sono quelli sui quali Sourcesense focalizza la sua attenzione in ambito di rendicontazione e il suo impegno per il futuro in un'ottica di miglioramento continuo.

TEMI ECONOMICI/ DI GOVERNANCE identificati dalla Matrice di Materialità	GRI: ECONOMIC TOPICS
Cyber-sicurezza e privacy dei dati e delle informazioni	Privacy e dei clienti
Identificazione e gestione dei rischi	Strategie, politiche e pratiche Imposte
Compliance, integrità e trasparenza della condotta aziendale	Anticorruzione Comportamenti non concorrenziali
Innovazione e digital transformation	Performance economica Presenza sul mercato Impatti indiretti sul mercato Pratiche di approvvigionamento
TEMI SOCIALI identificati dalla Matrice di Materialità	GRI: SOCIAL TOPICS
Formazione e sviluppo di carriera e delle competenze	Occupazione Formazione ed istruzione
Salute e sicurezza delle persone e welfare aziendale	Salute e sicurezza sul luogo di lavoro Lavoro minorile Lavoro forzato o obbligatorio
Inclusione e valorizzazione di tutte le diversità	Diversità e pari opportunità Non discriminazione
Valore dei servizi e soddisfazione della clientela	Privacy dei clienti
Catena di fornitura responsabile	Valutazione sociale dei fornitori
TEMI AMBIENTALI identificati dalla Matrice di Materialità	GRI: ENVIRONMENTAL TOPICS
Climate change e gestione responsabile delle risorse	Energia



Impegno Economico

Cyber sicurezza, privacy dei dati e delle informazioni

[3-3] Tra i temi materiali di natura economica e di governance, risulta particolarmente rilevante la cyber sicurezza, la protezione dei dati e la tutela della privacy.

La riservatezza e la tutela della privacy sono per Sourcesense valori fondanti dell'attività d'impresa, che trovano spazio anche nel Codice Etico societario. Per proteggere i dati personali dei Clienti, ma anche di tutti gli Stakeholder, la Società ha adottato una serie di certificazioni internazionali che garantiscono la sicurezza delle informazioni.

ISO 27001 – Sistema di gestione della sicurezza delle informazioni

La ISO 27001 è la certificazione che identifica i requisiti per l'implementazione, il mantenimento ed il miglioramento continuo del sistema di gestione della sicurezza delle informazioni.

Sourcesense ha ottenuto anche le certificazioni ISO 27017 (Codice di condotta per i controlli di sicurezza delle informazioni per i servizi cloud) e ISO 27018 (Codice di



ISO 27001

condotta per la protezione delle informazioni di identificazione personale in cloud pubblici), le quali rappresentano due declinazioni della norma ISO 27001.

La prima definisce controlli avanzati sia per i fornitori, sia per gli utilizzatori di servizi cloud. La seconda fa riferimento ai controlli per i fornitori di servizi cloud pubblici che agiscono come responsabili del trattamento.

[418-1] Sourcesense nel corso del 2021 non ha ricevuto denunce riguardanti le violazioni della privacy dei Clienti. Inoltre, per lo stesso periodo, non ha rilevato alcuna fuga, furto o perdita di dati dei Clienti.

Compliance, integrità e trasparenza della condotta aziendale

La trasparenza è un altro dei temi emersi come materiale per Sourcesense. La società si impegna nel monitoraggio e nella prevenzione dei rischi di corruzione e di non rispetto dei principi di libera concorrenza verso tutti gli Stakeholder.

RATING DI LEGALITÀ

Per Sourcesense i valori legati all'onestà, al rispetto, alla correttezza ed eticità sono fondamentali nei rapporti di lavoro e con i propri clienti e fornitori; per questo ha avviato il percorso che ha

Rating
di
Legalità



Il Rating di legalità è uno strumento sviluppato dall'Autorità Garante della Concorrenza e del Mercato (AGCM), che premia le aziende operanti secondo i principi di: legalità, trasparenza e responsabilità

sociale. Il rating ha l'obiettivo di promuovere e introdurre principi di comportamento etico tra le aziende. L'unità di misura impiegata per l'assegnazione del riconoscimento sono le "stelline", che valutano il grado di attenzione riposto nella corretta gestione del proprio business e la conformità agli obblighi di legge. L'attribuzione del rating comporta per l'azienda una serie di vantaggi in sede di concessione di finanziamenti pubblici e agevolazioni. Il rating ha una durata di due anni dal rilascio ed è rinnovabile su richiesta.

CODICE ETICO

[2-15; 2-16; 2-26] Sourcesense ha redatto il proprio Codice Etico indirizzato a tutti gli Stakeholder che intrattengono rapporti o relazioni di lavoro, consulenza, collaborazione o fornitura con la società.

[2-23; 2-24] Il Codice Etico è strutturato in tre parti. Nella prima vengono illustrati i valori fondanti definiti da Sourcesense, dei quali i destinatari sono tenuti a tenere conto. La seconda parte è relativa ai principi di condotta nei rapporti con i terzi (clienti, dipendenti e collaboratori, fornitori, Autorità Pubbliche, Pubblica Amministrazione, organizzazioni politiche, sindacali e organi di informazione). La terza parte contiene le modalità di diffusione, attuazione e controllo del Codice, predisponendo un organismo di vigilanza al quale poter inviare le segnalazioni per le eventuali presunte o sospette inosservanze.



ISO 37001 – Sistema di gestione per la Prevenzione della Corruzione

Sourcesense è impegnata nel percorso di contrasto e lotta contro la corruzione in ogni sua forma. A gennaio 2022 ha ottenuto la certificazione conforme alla norma ISO 37001:2016 per il proprio sistema di gestione anticorruzione.

La norma è uno standard internazionale di gestione con lo scopo di ridurre i rischi e i costi, rappresentando un importante aiuto nello sviluppo di misure efficaci per prevenire e contrastare fenomeni di corruzione.



[205-2] Sourcesense ha predisposto per il suo personale, corsi di formazione in materia di anticorruzione. Il corso è stato erogato ad 11 risorse interne, di cui due componenti del Consiglio di Amministrazione. I restanti tre membri del CdA hanno partecipato alla formazione tramite corsi esterni alla Società.

[205-3] Nel 2021 non è stato accertato nessun episodio di corruzione e di conseguenza non è stata intrapresa nessuna causa nei confronti della società e dei dipendenti.

[206-1] Nel 2021 non sono state riscontrate pratiche ed azioni legali in materia di comportamento anticoncorrenziale e violazioni delle normative antitrust e relative alle pratiche monopolistiche.

[2-27] Nel corso del 2021 non sono state comminate a Sourcesense sanzioni pecuniarie e non di carattere materiale o rilevante, per non conformità rispetto a leggi e regolamenti in ambito sociale ed economico.

Innovazione e digital transformation

[3-3] Innovazione e digital transformation è un altro dei temi materiali di carattere economico presente nella matrice di materialità. Sourcesense utilizza in modo equo e responsabile tutte le risorse di cui dispone contribuendo allo sviluppo economico generando e distribuendo valore.

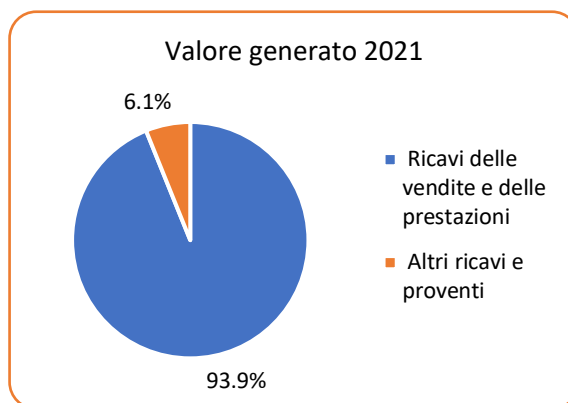


[2-6] Attraverso l'analisi della distribuzione del valore economico generato, ottenuta riclassificando le voci del conto economico secondo quanto richiesto dallo Standard GRI, si può notare che la quasi totalità del valore generato coincide con i ricavi delle vendite e delle prestazioni (circa il 94%), mentre solo una piccola parte (circa il 6%) rappresenta gli altri ricavi e proventi.

Riguardo la distribuzione di tale valore, esclusi gli accantonamenti, ammortamenti ed utili che la Società trattiene per sé, si sottolinea che la gran parte delle risorse vengono utilizzate per la remunerazione del personale ed il resto per costi operativi, fornitori e Pubblica Amministrazione. Il valore economico generato complessivamente da Sourcesense nel 2021 è di Euro 22.579.900. In particolare:

- Il 30,8% è destinato alle risorse umane ed alla fiscalità e previdenza a loro collegate;
- Circa il 55,7% è costituito dai costi operativi sostenuti per le materie prime, i servizi ed il godimento dei beni di terzi;
- Circa lo 0,2% è destinato ai fornitori di capitale;
- Un'ulteriore 2,2% è destinato alla P.A. come imposte, oltre alla fiscalità presente tra i costi del personale;
- Il residuo 11% è il valore trattenuto per ammortizzare gli investimenti e quale utile societario.

[201-1] Di seguito, è rappresentata, con l'ausilio di tabelle e strumenti grafici, il dettaglio del valore generato e distribuito nel 2021, confrontato con i dati dell'esercizio del 2020, eseguito riclassificando i bilanci dell'azienda.



VALORE GENERATO DA SOURCESENSE (€) ¹	2021	2020
Ricavi delle vendite e delle prestazioni	21.200.863	16.129.441
Altri ricavi e proventi	1.379.037	1.112.601
Totale	22.579.900	17.242.042

¹ Il valore generato comprende la voce totale "A" e la voce "C.16" positiva del Conto Economico.

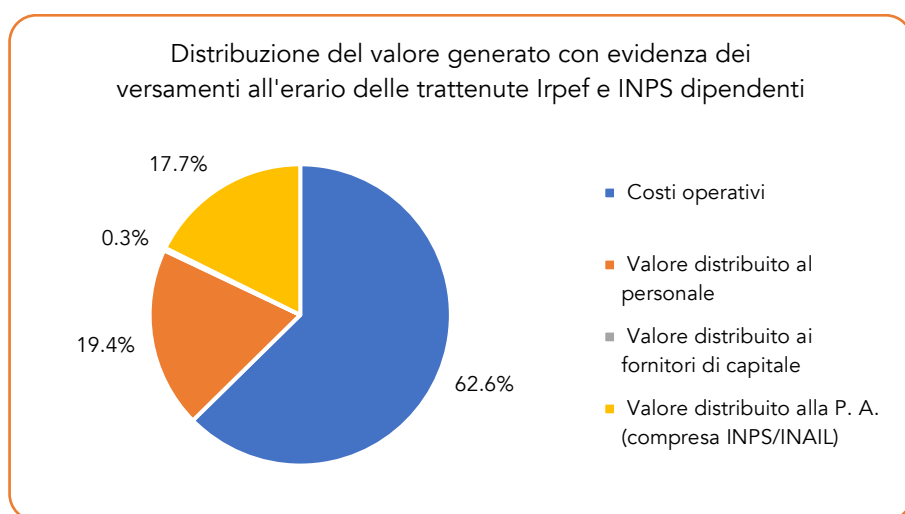
DISTRIBUZIONE DEL VALORE GENERATO (€)	2021	2020
Costi operativi	12.585.116	8.750.030
Valore distribuito al personale	6.956.248	6.386.034
Valore distribuito ai fornitori di capitale	56.501	71.188
Valore distribuito alla P.A.	493.831	226.588
Totale	20.091.696	15.433.840

VALORE TRATTENUTO (€)	2021	2020
Accantonamenti, ammortamenti (imposte differite)	1.065.302	835.253
Utile	1.422.902	908.949
Totale	2.488.204	1.744.120

In relazione al valore distribuito al personale, parte di esso accoglie anche i versamenti eseguiti all'erario a titolo di trattenuta delle imposte (tipicamente Irpef e relative addizionali) e dei contributi INPS destinati alla fiscalità generale, tali versamenti ammontano a circa il 43,9% dei costi complessivi del personale.

VALORE DISTRIBUITO AL PERSONALE COMPRENSIVO DI VERSAMENTI ALL'ERARIO (€)	2021
Valore distribuito direttamente al personale	3.900.702
Versamenti eseguiti all'erario con F24	3.055.546
Totale complessivo	6.956.248

DISTRIBUZIONE DEL VALORE GENERATO CON EVIDENZA DEI VERSAMENTI TRATTENUTI AI DIPENDENTI (€)	2021
Costi operativi	12.585.116
Valore distribuito al personale	3.900.702
Valore distribuito ai fornitori di capitale	56.501
Valore distribuito alla P.A. (compresa IRPEF, addizionali ed INPS dipendenti)	3.549.377
Totale Valore Distribuito	20.091.696



La qualità e l'efficacia dei servizi sono per Sourcesense requisiti fondamentali per la sua attività d'impresa. Per questo la società si è certificata in base agli standard internazionali ISO 9001 (Sistemi di Gestione per la Qualità) e ISO 20000 (Gestione di servizi IT).

Il primo è uno standard che fornisce i requisiti specifici per un sistema di gestione della



ISO 9001

qualità, capace di fornire prodotti e servizi che soddisfino le esigenze dei clienti e quelle legali e normative. La seconda è una norma che descrive una serie di processi di gestione progettati per supportare le organizzazioni a fornire servizi IT efficaci.

[202-1; 2-20] In relazione alla differenza retributiva rispetto al "salario minimo", si evidenzia che Sourcesense ha la quasi totalità dei dipendenti in Italia dove non è presente la normativa relativa al "salario minimo". La Società adotta per tutti i suoi dipendenti italiani i livelli contrattuali e retributivi previsti dai contratti di lavoro nel pieno rispetto della disciplina dei CCNL – Contratti Collettivi Nazionali di Lavoro. Ai dipendenti della sede di Londra la società applica tutte le garanzie previste in UK per il salario minimo.

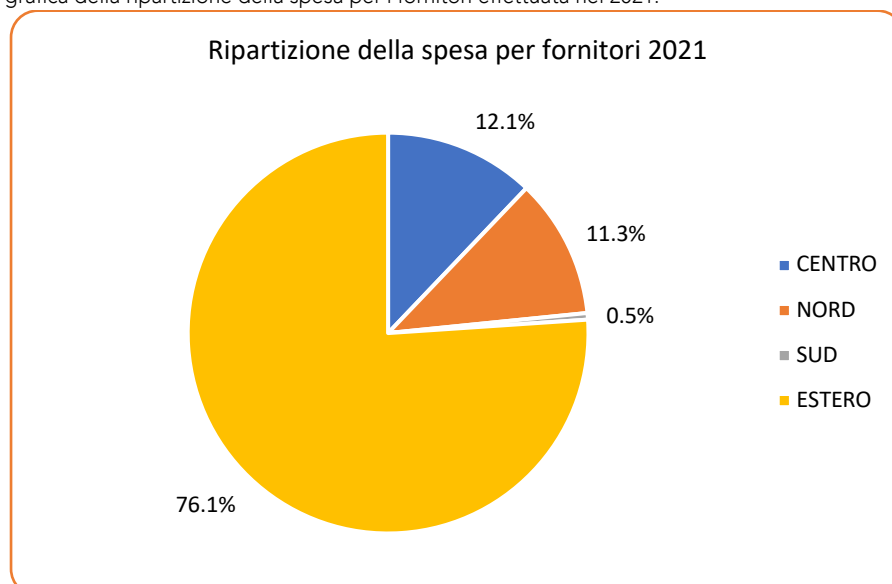
[2-21] La retribuzione totale annuale per l'individuo più pagato dell'organizzazione è di circa 3 volte superiore alla retribuzione totale annuale media per il resto dei dipendenti a tempo pieno.

[202-2] I componenti degli organi apicali e di management di Sourcesense sono 7, nello specifico 2 dirigenti e 5 quadri, tutti di genere maschile. Cinque di loro (il 71%) provengono dalla comunità locale della sede lavorativa di appartenenza. I componenti del Consiglio di Amministrazione sono 5, di cui 1 inquadrato come dirigente.

[2-11; 2-13] L'amministratore delegato ha le deleghe di gestione societaria comprese quelle attinenti alla gestione del personale.

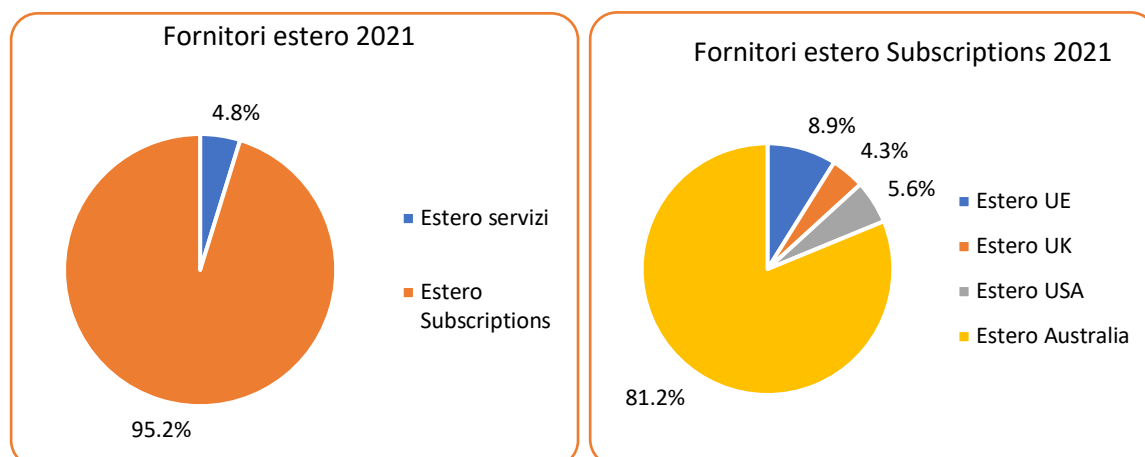
[203-1; 203-2] Sourcesense eroga principalmente "servizi" e non ha un impatto significativo indiretto derivante dagli investimenti infrastrutturali.

[204-1] Sourcesense ha sviluppato una rete di fornitori qualificati, rivolgendosi ad imprese presenti sia sul territorio nazionale, sia all'estero. Di seguito viene riportata la rappresentazione grafica della ripartizione della spesa per i fornitori effettuata nel 2021.



La porzione di spesa per fornitori localizzati all'estero è pari a circa il 76% del totale e può essere suddivisa in spesa per servizi e spesa per "Subscriptions". La linea di servizi "Subscriptions" è relativa alla rivendita di servizi nella disponibilità di partner commerciali di tecnologia (c.d. "partner di tecnologia"), finalizzata ad agevolare l'utilizzo di software open source per i propri clienti anche al fine del completamento della gamma di prodotti e servizi offerti. Di seguito

vengono riportati i dettagli della spesa per fornitori localizzati all'estero ed il focus sulla composizione della spesa per Subscriptions.



Identificazione e gestione dei rischi

[3-3] L'ultimo tema materiale in ambito economico e di governance risultante dalla matrice di materialità è quello relativo all'identificazione e alla gestione dei rischi.

[207-2] Per quanto riguarda la governance dei rischi di natura fiscale, Sourcesense adotta il "sistema tradizionale" per le società di capitali. Nel modello in questione, l'organo collegiale rappresentato dal Consiglio di Amministrazione approva il bilancio complessivo della definizione delle imposte e della fiscalità. La Società è dotata del Collegio Sindacale composto da dottori commercialisti con funzione di organo di controllo, e di una società di revisione legale. Questo modello permette di essere conformi pienamente alle normative e mitigare i possibili rischi di natura fiscale.

La società nel 2021 ha rilevato imposte societarie pari ad Euro 493.831 di cui Euro 353.449 (il 72%) in Italia ed Euro 140.382 (il 28%) in UK.

La società, essendo quotata, pone particolare attenzione al trattamento delle informazioni privilegiate e, a tal fine, ha istituito e tiene aggiornato il "Registro Insider" che disciplina gli obblighi e divieti a cui tutti i soggetti che vengono a conoscenza delle informazioni rilevanti e privilegiate devono attenersi. Tra di essi vi sono, oltre ai vertici apicali della società, organi di gestione o controllo e dipendenti, anche tutti i soggetti che, in ragione della propria attività professionale o lavorativa ovvero per le funzioni svolte, hanno accesso anche in via occasionale ad informazioni rilevanti o privilegiate. L'aggiornamento e la tenuta del registro sono curati dalla funzione Investor Relations della società.

Per la gestione dei rischi legati espressamente alle altre tematiche emerse come materiali e identificate nella Matrice di Materialità, si rinvia alle Policy e Practice identificate negli specifici paragrafi del documento.

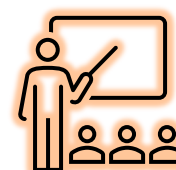
Impegno Sociale

Formazione e sviluppo di carriera e delle competenze

[3-3] Il primo tema materiale in ambito sociale è quello relativo alla formazione e allo sviluppo della carriera e delle competenze dei dipendenti.

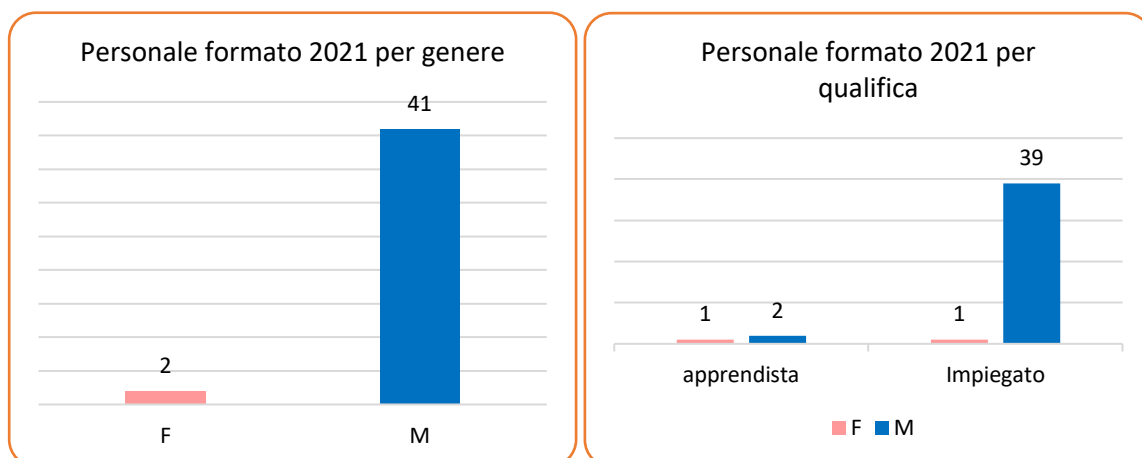
Sourcesense è una società innovativa e sempre al passo con le ultime tecnologie; per questo forniamo a tutte le nostre risorse gli strumenti per sviluppare i propri talenti e individuare il percorso migliore per farlo all'interno dell'azienda.

Le nostre persone hanno l'opportunità di partecipare sia a progetti presso i nostri Clienti, sia a progetti interni, con l'obiettivo di lavorare integrando un processo continuo di ricerca, sviluppo e formazione.



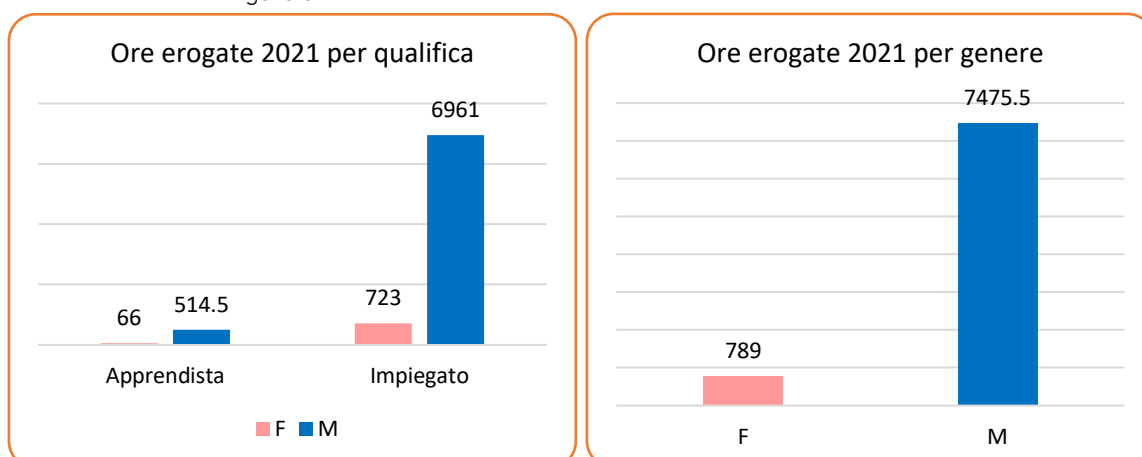
Nel 2021, nonostante la situazione ancora complicata a causa della pandemia Covid-19, sono stati assicurati ai dipendenti diversi percorsi di formazione, a distanza ed in presenza.

[404-2] Le attività di formazione hanno previsto un totale di 8.264,5 ore erogate ai dipendenti, più un totale di 1.866 ore erogate a consulenti esterni, suddivise in corsi in ambito tecnico-informativo e tecniche di sviluppo software.



I dipendenti formati sono stati 43 di cui 2 donne e 41 uomini, sia tramite formazione on the job, sia con formazione dedicata a seconda del livello di seniority di partenza. I consulenti esterni che hanno partecipato ai corsi di formazione sono 13.

Di seguito viene raffigurata la distinzione del personale formato e delle ore, per qualifica e per genere.



[404-1] Le ore di formazione pro capite complessive del personale formato ammontano a 192,20h. Il dato per i dipendenti di genere femminile è pari a 394,5h, mentre per i dipendenti di genere maschile è pari a 182,33h.

Ore erogate			Dipendenti formati			Ore di formazione procapite dei formati		
F	M	Totale complessivo	F	M	Totale complessivo	F	M	Totale complessivo
789	7475,5	8264,5	2	41	43	394,5	182,33	192,20

Per quanto riguarda le ore di formazione pro capite complessive calcolate sulla totalità dei dipendenti il dato è pari a 59,46h pro capite. Le ore pro capite per i dipendenti di genere femminile sono pari a 25,45h, mentre per le risorse di genere maschile sono pari a 69,22h.

Ore erogate			Dipendenti totali			Ore di formazione pro capite sul totale		
F	M	Totale complessivo	F	M	Totale complessivo	F	M	Totale complessivo
789	7475,5	8264,5	31	108	139	25,45	69,22	59,46

Il dato relativo alla formazione ed alla differenza di genere è influenzato dal settore in cui opera la società che, specialmente nel settore tecnico-operativo ed in aderenza a quanto avviene nei percorsi di formazione universitaria, vede una prevalenza di offerta di lavoro di genere maschile. In ogni caso Sourcesense intende monitorare tale aspetto con la finalità di mitigare quanto più possibile tali differenze.

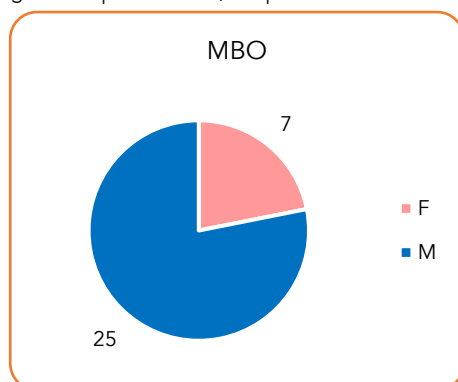
[404-2] Sourcesense, attraverso i suoi corsi di formazione ed eventi, interni ed esterni, si impegna nell'obiettivo di accrescere le competenze professionali e personali dei dipendenti. L'età media delle risorse è di circa 40 anni e, per tale motivo, non vi sono specifici percorsi per la gestione della fine del percorso lavorativo per motivi di pensionamento. In ogni caso la società accantona periodicamente il TFR – Trattamento di fine rapporto – dei dipendenti che viene loro liquidato alla cessazione del rapporto di lavoro o anticipato secondo le previsioni normative.

[401-2; 404-3] Tutti i dipendenti di Sourcesense ricevono una valutazione periodica delle performance e dello sviluppo professionale. La società mette a disposizione per i dipendenti **premi** riguardanti fringe benefit di diversa natura.



Nel corso del 2021 sono stati erogati premi a 42 risorse, delle quali 7 di genere femminile e 35 di genere maschile.

Sourcesense nella valutazione delle prestazioni individuali dei propri dipendenti utilizza la gestione per obiettivi, la quale consente di definire, formalizzare e controllare gli obiettivi e i

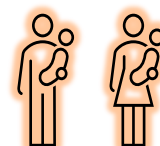


parametri di risultato, producendo:

- chiarezza e condivisione degli obiettivi aziendali e dei criteri di gestione e valutazione;
- orientamento dei comportamenti individuali verso i risultati attesi;
- controllo dell'andamento del rapporto tra obiettivi e risultati.

Nel 2021 il 26% dei dipendenti ha avuto un **MBO**, del quale il 19% è rappresentato da dipendenti di genere femminile, mentre l'81% di genere maschile.

[401-3] Nel 2021 hanno usufruito di **congedi parentali** per maternità e per nascita di figli, 3 dipendenti, di cui una donna e 2 uomini.



[2-30] In Sourcesense è presente un solo dipendente iscritto a sindacati.

Salute e sicurezza delle persone e welfare aziendale

[3-3] [403-1; 403-2; 403-7; 403-8] Sourcesense ritiene di estrema importanza la tematica della salute e sicurezza delle persone sul luogo di lavoro. La Società nel 2021 ha ottenuto la certificazione **ISO 45001** (Sistemi di gestione per la salute e sicurezza sul lavoro) che sostituisce la precedente certificazione OHSAS 18001.



La norma stabilisce un quadro di standard minimi per migliorare la sicurezza, ridurre i rischi in ambito lavorativo e migliorare la salute ed il benessere dei lavoratori, permettendo di aumentare le performance in materia di salute e sicurezza.

[403-4; 403-5] Le attività di formazione in materia di salute e sicurezza sul lavoro erogate sono quelle previste dalla norma ISO 45001. Il corso è stato erogato ad un totale di 11 dipendenti per un totale di 44 ore di formazione.

[403-9] In Sourcesense, nel corso del 2021, non si è verificato alcun infortunio durante lo svolgimento dell'attività lavorativa.

Il tasso di assenteismo nel 2021 ammonta al 9,0% ed è completamente riferito ad assenze per malattia.

2021	
Ore lavorate totali	25.933,00
Ore assenze per malattia	2.326,00
Ore assenze per infortunio	0,00
Ore perdute totali	2.326,00
Tasso di assenteismo malattia	9,00%
Tasso di assenteismo infortuni	0%
Tasso di assenteismo totale	9,00%

Anche nel 2021, a seguito della diffusione della pandemia da Covid-19, Sourcesense ha prontamente adottato tutte le precauzioni sanitarie e comportamentali in ottemperanza alle disposizioni normative emanate e alle raccomandazioni fornite dalle autorità sanitarie per garantire la sicurezza dei lavoratori.

È proseguito anche nel 2021 lo **smart working** prevedendolo per tutto il personale operativo e di supporto con l'obiettivo di preservarne la salute. Le sedi operative sono comunque rimaste sempre aperte, con diverse modalità, garantendo l'accesso al personale per motivi operativi previa autorizzazione dei diretti responsabili.

È stato mantenuto attivo, per il personale presente nelle sedi, il servizio di rilevazione Covid-19 tramite tampone rapido effettuato presso i nostri locali su base quindicinale da laboratori specializzati e autorizzati dal servizio sanitario nazionale.

Inclusione e valorizzazione di tutte le diversità

[3-3] [2-7; 2-8] Al 31/12/2021 il personale di Sourcesense è di 139² dipendenti; nel 2020 erano 134².

[405-1] Fascia d'età dipendenti		2021	
QUALIFICA	F	M	Totale complessivo
Apprendista			
<30	1	4	5
30<X<50	1	0	1
>50	0	0	0
Totale	2	4	6
%	33%	67%	100%
Dirigente			
<30	0	0	0
30<X<50	0	0	0
>50	0	2	2
Totale	0	2	2
%	0%	100%	100%
Impiegato			
<30	0	20	20
30<X<50	26	61	87
>50	3	16	19
Totale	29	97	126
%	23,0%	77,0%	100%
Quadro			
<30	0	0	0
30<X<50	0	5	5
>50	0	0	0
Totale	0	5	5
%	0%	100%	100%
Totale complessivo	31	108	139

[405-1] Categorie dipendenti		2021		
QUALIFICA	F	M	Totale complessivo	%
Apprendista	2	4	6	4,3%
Dirigente	0	2	2	1,4%
Impiegato	29	97	126	90,7%
Quadro	0	5	5	3,6%
Totale complessivo	31	108	139	100%

² Nel Bilancio finanziario è riportato il "numero medio" di dipendenti di ciascun esercizio mentre nel presente documento il numero dei dipendenti al 31/12 delle rispettive annualità.

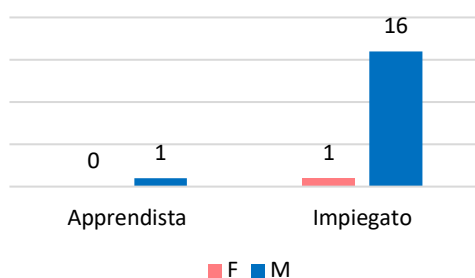
[2-7] Tipologia di contratto		2021		
CONTRATTO	F	M	Totale complessivo	%
Apprendista	2	4	6	4,3%
Tempo indeterminato	29	104	133	95,7%
Totale complessivo	31	108	139	100%

[2-7] Tipologia di contratto		2021		
% part time	F	M	Totale complessivo	%
0,75	5	0	5	3,6%
1,00	26	108	134	96,4%
Totale complessivo	31	108	139	100%

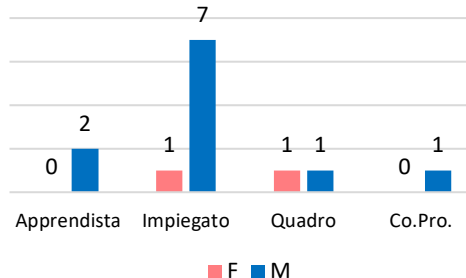
[401-1] La quasi totalità del personale di Sourcesense esegue le proprie prestazioni lavorative in Italia, con una limitata presenza presso la sede di Londra. Nel 2021 i contratti lavorativi a tempo indeterminato sono pari al 95,6% del totale, il restante 4,4% è composto da contratti di apprendistato.

[2-8; 401-1] Di seguito si rappresentano i dettagli delle nuove assunzioni e cessazioni dei rapporti di lavoro in Sourcesense nel 2021. Il **tasso di turnover** positivo, calcolato sulla base dei nuovi assunti, risulta pari al 13,4% rispetto all'anno precedente, mentre il tasso di turnover negativo, relativo ai cessati, si attesta al 9,7%.

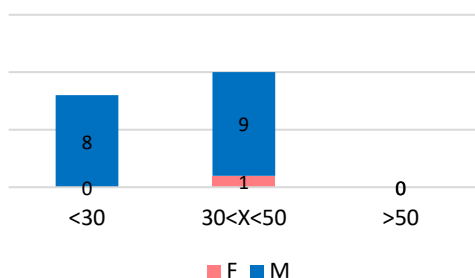
Personale assunto 2021 per qualifica



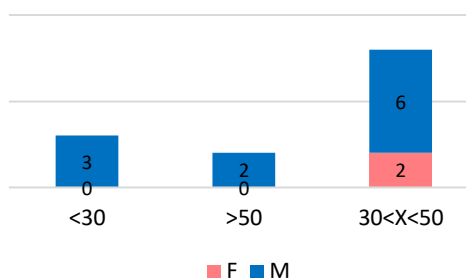
Personale cessato 2021 per qualifica



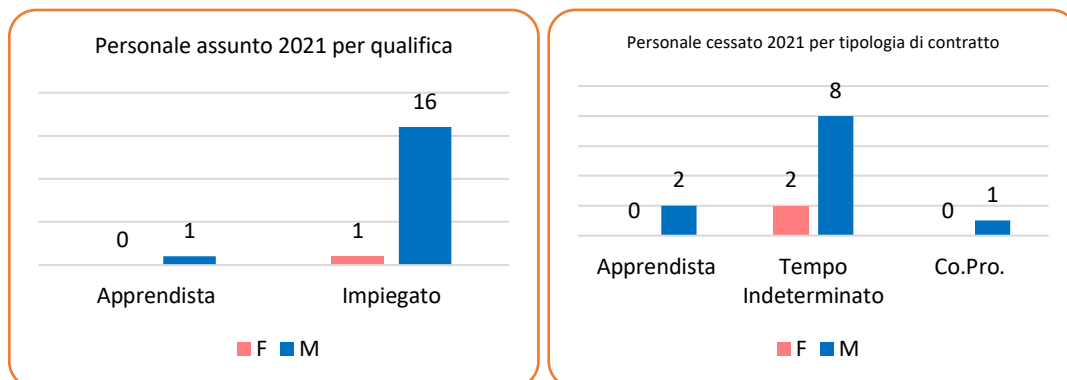
Personale assunto 2021 per fasce d'età



Personale cessato 2021 per fasce d'età

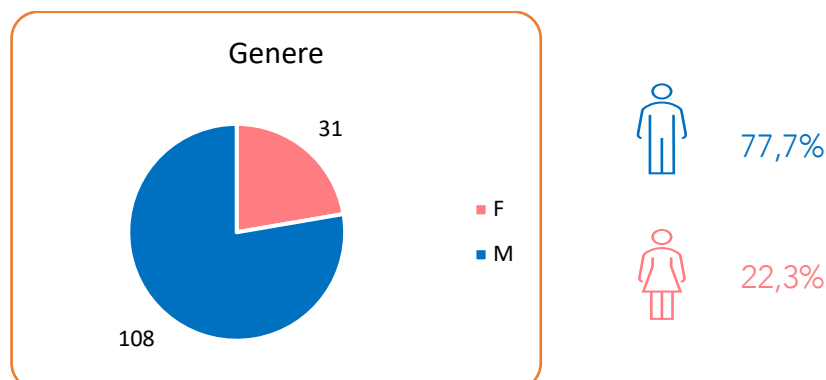


Il 56% del personale assunto ha un'età compresa tra i 30 ed i 50 anni, il 44% ha meno di 30 anni. Relativamente al personale cessato nel 2021, il 62% ha un'età compresa tra i 30 ed i 50 anni, il 23% ha meno di 30 anni ed il 15% ha più di 50 anni.



[405-1; 406-1] Sourcesense opera rispettando il valore della centralità della persona, tutelando la dignità umana e dei diritti individuali, la salvaguardia e la valorizzazione delle differenze. La società **vieta qualsiasi forma di discriminazione** fondata, direttamente o indirettamente, ad esempio, su ragioni di sesso, razza, lingua, religione, opinioni politiche, condizioni personali o sociali. Nel 2021 in Sourcesense non ci sono stati casi ed episodi di discriminazione. Nel 2021, dei 139 dipendenti totali, il 22,3% è di genere femminile ed il restante 77,7% di genere maschile.

[405-2] Tutti i dipendenti di Sourcesense, sia di genere maschile e sia femminile, part time e full time, godono del trattamento economico stabilito dai contratti collettivi nazionali del lavoro applicati in Italia mentre per il personale della sede di Londra è applicato il contratto locale.



Per quanto riguarda la differenza retributiva media, calcolata in relazione ai diversi livelli di qualifica dei dipendenti impiegati, non si evidenziano divari retributivi di genere significativi, che variano tra divari positivi dello 0,5% per i dipendenti di genere femminile e divari negativi di circa 15,4%. La differenza è in parte commisurata alla diversa anzianità di servizio e all'attribuzione di specifiche responsabilità, a parità di livello.

La società garantisce pari opportunità per tutti i propri dipendenti. Sono presenti all'interno di Sourcesense **dipendenti diversamente abili** tutti con contratto a tempo indeterminato.



Valore dei servizi e soddisfazione della clientela

[3-3] Sourcesense si impegna nel costruire relazioni economiche durature con i propri Clienti, basate sulla fiducia e sulla soddisfazione reciproca. L'attività economica è caratterizzata da elevata professionalità, affidabilità ed accuratezza, ed è orientata al miglioramento continuo delle relazioni e ad un'adeguata identificazione dei bisogni.

Tutte le informazioni acquisite sulla clientela sono conservate con cura al fine di garantire la massima riservatezza ed il rispetto della vigente normativa sulla privacy.

[418-1] Nel corso del 2021, Sourcesense non ha ricevuto alcuna denuncia comprovata riguardante le violazioni della privacy dei Clienti. Inoltre, non ha rilevato, per lo stesso periodo, alcuna fuga, furto o perdita di dati dei propri stakeholder.

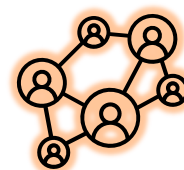
Catena di fornitura responsabile

[3-3] [414-1; 414-2] La scelta dei fornitori avviene sulla base di considerazioni inerenti alle capacità professionali e gli aspetti economici e di mercato. La selezione è basata su criteri di trasparenza ed oggettività. La società assicura a tutti i fornitori un confronto costante e costruttivo per l'individuazione di aree di miglioramento del rapporto e per la promozione di una maggiore responsabilità sociale ed ambientale lungo tutta la catena di fornitura. La società per il 2021 non ha adottato specifici criteri di valutazione formale degli aspetti di natura sociale dei propri fornitori.

Iniziative in ambito sociale

Nelle proprie sedi, Sourcesense ha predisposto aree relax e aree rooftop per il proprio personale.

La società organizza eventi social interni ed esterni e fornisce gratuitamente per i propri dipendenti caffè e frutta biologica. Periodicamente organizza delle occasioni ricreative a base di "pizza e birra" per dei momenti di convivialità.



Impegno Ambientale

Climate change e gestione responsabile delle risorse

[3-3] La società nel 2021 ha ottenuto la certificazione ISO 14001 (Sistemi di gestione ambientale).

Lo standard è una certificazione di processo che dimostra la realizzazione di un sistema di gestione ambientale adeguato a tenere sotto controllo gli impatti ambientali delle proprie attività d'impresa, cercando sistematicamente il miglioramento in modo efficace e sostenibile.

Sourcesense lavora ogni giorno per ridurre il proprio impatto ambientale intraprendendo piccole azioni ma coinvolgono tutte le risorse dell'impresa.



In termini di attenzione e tutela dell'ambiente, l'azienda ha spostato le sedi operative presso nodi di interscambio modale per facilitarne l'accesso con i mezzi pubblici, incoraggiandone l'utilizzo, ed ha iniziato una sperimentazione sulla mobilità Full-Electric per la propria flotta aziendale.

Viene assegnata ai propri dipendenti un'auto completamente elettrica o ibrida e sono stati installati punti di ricarica per le auto elettriche in alcuni spazi aziendali. Inoltre, è consentita ai dipendenti la ricarica gratuita dei monopattini elettrici, sempre per incoraggiare il trasporto sostenibile.

L'azienda effettua lo smaltimento dei rifiuti nel totale rispetto delle leggi e delle disposizioni vigenti, adottando specifiche misure per lo smaltimento delle diverse tipologie di materiali. Negli uffici, i prodotti in plastica monouso sono stati sostituiti, quasi completamente, con prodotti in carta e/o compostabili.



[306-3; 306-5] Essendo Sourcesense una società di servizi, non produce rilevanti quantità di rifiuti che vengono smaltiti in modo tradizionale e pertanto il loro peso non viene rilevato. In ogni caso la società adotta una ferrea politica di raccolta differenziata dei rifiuti, nel rispetto delle norme dei Comuni dove sono situate le sedi.

Nel pieno rispetto per l'ambiente, l'azienda ha inoltre attivato forniture elettriche prodotte esclusivamente da fonti rinnovabili (acqua, sole, vento, calore della terra), certificate dal sistema di "Garanzie di Origine" del gestore dei servizi energetici, in base alla direttiva CE 2009/28/CE.

[302-1] La società ha rilevato consumi di energia elettrica pari a circa 44.000 kWh³, fornita al 100% da fonti di energia rinnovabili.

Sourcesense, inoltre, ha partecipato al progetto internazionale sulla biodiversità di Arval "1 Electrified Vehicle 1 Tree". Per ogni veicolo ibrido o elettrico noleggiato a partire dal 2021 contribuiremo a piantare un nuovo albero in collaborazione con Reforest'Action, B-Corp francese che, tramite il modello di "crowdplanting", si occupa della conservazione, del ripristino e della creazione di foreste nel mondo.



³ Il dato contiene i consumi della sede di Milano per il 2021 e della sede di Roma per il 2020, non avendo ottenuto dalla società fornitrice dell'utenza i dati aggiornati per 2021.

GRI Content Index

Statement of use	Sourcesense S.p.A ha redatto questo report "in accordance" con gli Standard GRI per il periodo 01 gennaio 2021 – 31 dicembre 2021.
GRI 1 used	GRI 1: Foundation 2021
Applicable GRI Sector Standard(s)	No

GRI STANDARD	DISCLOSURE	LOCATION	OMISSION			GRI SECTOR STANDARD REF. NO.
			REQUIREMENT(S) OMITTED	REASON	EXPLANATION	
General disclosures						
GRI 2: General Disclosures 2021	2-1 Organizational details	Pag. 10, 11, 19				
	2-2 Entities included in the organization's sustainability reporting	Pag. 12				
	2-3 Reporting period, frequency, and contact point	Pag. 6, 7				
	2-4 Restatement of information	Pag. 8				
	2-5 External assurance	Pag. 8				
	2-6 Activities, value chain and other business relationship	Pag. 13, 19, 23, 24, 25, 32	//	//	//	//
	2-7 Employees	Pag.9, 43, 44, 45, 46	//	//	//	//
	2-8 Workers who are not employers	Pag. 43, 44	//	//	//	//
	2-9 Governance structure and composition	Pag. 21, 22	//	//	//	//
	2-10 Nomination and selection of the highest governance body	Pag. 21, 22	//	//	//	//
	2-11 Chair of the highest governance body	Pag. 35	//	//	//	//
	2-12 Role of the highest governance body in overseeing the management of impacts	Pag. 15, 16, 17	//	//	//	//
	2-13 Delegation of responsibility for managing impacts	Pag. 35	//	//	//	//
	2-14 Role of the highest body in sustainability reporting	Pag. 6, 7, 8	//	//	//	//
	2-15 Conflicts of interest	Pag. 31, 32	//	//	//	//
	2-16 Communication of critical concerns	Pag. 31, 32	//	//	//	//
	2-17 Collective knowledge of the highest governance body	Pag. 15	//	//	//	//
	2-18 Evaluation of the performance of the highest governance body	//	//	Non applicabile	Informazione nel bilancio finanziario UE	//

	2-19 Remuneration policies	//	//	Non applicabile	Informazione nel bilancio finanziario UE	//
	2-20 Process to determine remuneration	Pag. 35	//	//	//	//
	2-21 Annual total compensation ratio	Pag. 35	//	//	//	//
	2-22 Statement on sustainable development strategy	Pag. 4-5	//	//	//	//
	2-23 Policy commitments	Pag. 15, 31	//	//	//	//
	2-24 Embedding policy commitments	Pag. 15, 31	//	//	//	//
	2-25 Processes to remediate negative impacts	Pag. 26	//	//	//	//
	2-26 Mechanism for seeking advice and raising concerns	Pag. 31, 32	//	//	//	//
	2-27 Compliance with laws and regulations	Pag. 32	//	//	//	//
	2-28 Membership associations	Pag. 15, 16	//	//	//	//
	2-29 Approach to stakeholder engagement	Pag. 24, 25, 26, 27, 28, 29	//	//	//	//
	2-30 Collective bargaining agreements	Pag. 41	//	//	//	//
Material topics						
GRI 3: Material Topics 2021	3-1 Management to determine material topics	Pag. 26, 27, 28, 29				
	3-2 List of material topics	Pag. 26, 27, 28, 29				
GRI 201: Performance economiche 2016						
GRI 3: Material Topics 2021	3-3 Management of material topics	Pag. 32-36	//	//	//	//
[201-1]	Valore economico direttamente generato e distribuito	Pag 33-34	//	//	//	//
GRI 202: Presenza sul mercato 2016						
GRI 3: Material Topics 2021	3-3 Management of material topics	Pag. 32-36	//	//	//	//
[202-1]	Rapporto tra salario standard di un neoassunto e il salario minimo locale	Pag. 35;	//	//	//	//
[202-2]	Proporzione di senior manager assunti dalla comunità locale	Pag. 35	//	//	//	//
GRI 203: Impatti economici indiretti 2016						

GRI 3: Material Topics 2021	3-3 Management of material topics	Pag. 32-36	//	//	//	//
[203-1]	Investimenti infrastrutturali e servizi finanziati	Pag. 35	//	//	//	//
[203-2]	Impatti economici indiretti significativi	Pag. 35	//	//	//	//
GRI 204: Pratiche di approvvigionamento 2016						
GRI 3: Material Topics 2021	3-3 Management of material topics	Pag. 32-36	//	//	//	//
[204-1]	Proporzione di spesa verso i fornitori locali	Pag. 35, 36	//	//	//	//
GRI 205: Anticorruzione 2016						
GRI 3: Material Topics 2021	3-3 Management of material topics	Pag. 30-32	//	//	//	///
[205-2]	Comunicazione e formazione in materia di politiche e procedure anticorruzione	Pag. 32	//	//	//	//
[205-3]	Episodi di corruzione accertati e azioni intraprese	Pag. 32	//	//	//	//
GRI 206: Comportamento anticoncorrenziale 2016						
GRI 3: Material Topics 2021	3-3 Management of material topics	Pag. 30-32	//	//	//	//
[206-1]	Azioni legali per il comportamento anticoncorrenziale, antitrust e pratiche monopolistiche	Pag. 32	//	//	//	//
GRI 207: Tasse 2019						
GRI 3: Material Topics 2021	3-3 Management of material topics	Pag. 37	//	//	//	//
[207-2]	Governance fiscale, controllo e gestione dei rischi	Pag. 37	//	//	//	//
GRI 302: Energia 2016						
GRI 3: Material Topics 2021	3-3 Management of material topics	Pag. 48-49	//	//	//	//
[302-1]	Energia consumata all'interno dell'organizzazione	Pag. 49	a; b; c;	Informazioni indisponibili	La Società ha ricevuto informazioni incomplete dal fornitore.	//

GRI 306: Rifiuti 2020						
[306-3]	Rifiuti prodotti	Pag. 48-49	//	//	//	//
[306-5]	Rifiuti destinati allo smaltimento	Pag. 48	//	//	//	//
GRI 401: Occupazione 2016						
GRI 3: Material Topics 2021	3-3 Management of material topics	Pag. 38-41, 43-46	//	//	//	//
[401-1]	Nuove assunzioni e turnover	Pag. 44-45	//	//	//	//
[401-2]	Benefit previsti per i dipendenti a tempo pieno, ma non per i dipendenti part-time o con contratto a tempo determinato	Pag. 40	//	//	//	//
[401-3]	Congedo parentale	Pag. 41	//	//	//	//
GRI 403: Salute e sicurezza sul lavoro 2018						
GRI 3: Material Topics 2021	3-3 Management of material topics	Pag. 41-42	//	//	//	//
[403-1]	Sistema di gestione della salute e sicurezza sul lavoro	Pag. 41-42	//	//	//	//
[403-2]	Identificazione dei pericoli, valutazione dei rischi e indagini sugli incidenti	Pag. 41-42	//	//	//	//
[403-4]	Partecipazione e consultazione dei lavoratori e comunicazione in materia di salute e sicurezza sul lavoro	Pag. 41-42	//	//	//	//
[403-5]	Formazione dei lavoratori in materia di salute e sicurezza sul lavoro	Pag. 41-42	//	//	//	//
[403-7]	Prevenzione e mitigazione degli impatti in materia di salute e sicurezza sul lavoro all'interno delle relazioni commerciali	Pag. 41-42	//	//	//	//
[403-8]	Lavoratori coperti da un sistema di gestione della salute e sicurezza sul lavoro	Pag. 41-42	//	//	//	//
[403-9]	Infortuni sul lavoro	Pag. 41-42	//	//	//	//
GRI 404: Formazione e istruzione 2016						
GRI 3: Material Topics 2021	3-3 Management of material topics	Pag. 38-41	//	//	//	//

[404-1]	Ore medie di formazione annua per dipendente	Pag. 38, 39, 40	//	//	//	//
[404-2]	Programmi di aggiornamento delle competenze dei dipendenti e programmi di assistenza alla transizione	Pag. 38, 39, 40	//	//	//	//
[404-3]	Percentuale di dipendenti che ricevono una valutazione periodica delle performance e dello sviluppo professionale	Pag. 40	//	//	//	//
GRI 405: Diversità e pari opportunità 2016						
GRI 3: Material Topics 2021	3-3 Management of material topics	Pag. 43-46	//	//	//	//
[405-1]	Diversità negli organi di governo e tra dipendenti	Pag. 43, 44, 45, 46	//	//	//	//
[405-2]	Rapporto dello stipendio base e retribuzione delle donne rispetto agli uomini	Pag. 46	//	//	//	//
GRI 406: Non discriminazione 2016						
GRI 3: Material Topics 2021	3-3 Management of material topics	Pag. 43-46	//	//	//	//
[406-1]	Episodi di discriminazione e misure correttive adottate	Pag. 46	//	//	//	//
GRI 414: Valutazione sociale dei fornitori 2016						
GRI 3: Material Topics 2021	3-3 Management of material topics	Pag. 47	//	//	//	//
[414-1]	Nuovi fornitori che sono stati sottoposti a valutazione attraverso l'utilizzo di criteri sociali	Pag. 47	//	//	//	//
[414-2]	Impatti sociali negativi sulla catena di fornitura e azioni intraprese	Pag. 47	//	//	//	//
GRI 418: Privacy dei clienti 2016						
GRI 3: Material Topics 2021	3-3 Management of material topics	Pag. 47	//	//	//	//
[418-1]	Denunce comprovate riguardanti le violazioni della privacy dei clienti e perdita dei dati dei clienti	Pag. 30; pag. 47	//	//	//	//



SOURCESENSE