

Canastos en chocolatillo
Luis Ferney Mejía - Artesano
Comunidad Canaán
Guapi - Cauca



Mantenemos firme nuestro compromiso con el fortalecimiento del sector microempresarial del país a través del crecimiento del empresario, del desarrollo de sus habilidades comerciales y de la materialización de la venta de sus productos y servicios. Porque creemos en ellos y en su decisión de transformar su trabajo en posibilidades reales de progreso, trabajamos día a día para vincularlos al mercado formal de una manera eficiente y sostenible.



Medellín

Teléfono: (574) 284 44 62

Calle 57 No. 43 – 47

Bogotá - Showroom

Teléfono: (571) 702 43 68

Avenida 68 No. 9 -77

www.pcsocial.org

info@pcsocial.org

Redes Sociales:

[@PCSocialCol](https://www.instagram.com/PCSocialCol)

Este Informe de Sostenibilidad fue realizado bajo la coordinación de la Dirección Ejecutiva, la Coordinación de Comunicaciones y Mercadeo y el apoyo de todo el equipo de la Promotora de Comercio Social.

Informe de Sostenibilidad 2018

Edición, diseño y contenidos:

Promotora de Comercio Social

Fotografía:

Promotora de Comercio Social

Andrés Gómez

Impresión de versión física:

Gráficas Alejandra

Medellín, marzo de 2019

Contenido

Página

Quienes Somos

- 4 Introducción
- 5 Somos la Promotora de Comercio Social
- 7 Cómo lo hacemos
- 7 Nuestros servicios
- 8 Gobierno corporativo
- 9 Gestión administrativa

PCS Cifras 2018

- 10 Ventas
- 10 Empleos apoyados
- 11 Exportaciones
- 12 Nuestra presencia en el país
- 13 Proyectos especiales
- 14 Ferias y eventos
- 15 Canales de venta propios

Logros PCS

Proyectos

Aliados

- 19 Nuestros clientes
- 20 Nuestras alianzas

Somos parte del Pacto Global

- 22 Cómo lo estamos haciendo
- 23 Análisis de materialidad
- 24 Comunicación con nuestros Grupos de Interés.
- 26 Declaración de cumplimientos
- 27 Tabla de Indicadores GRI 4.0

Informes Financieros

- Balance
- Estado de resultados
- Dictamen Revisoría Fiscal

4 | Informe de Sostenibilidad 2018

El 2018 fue un año de retos, donde enfrentamos grandes desafíos para nosotros y para nuestros empresarios: el crecimiento de nuevos canales como las tiendas de descuento, el creciente mercado del e-commerce, la competencia de los productos importados con precios muy bajos, las ventas por catálogo, la adecuación a las nuevas tecnologías y las nuevas aplicaciones que llegaron con ella. En todos estos desafíos que afrontamos juntos, encontramos enormes oportunidades y aprendizajes que nos han llevado a fortalecernos en muchos aspectos, potenciando nuestra capacidad de innovación, creación de nuevas estrategias y en constante adaptación a las exigencias del mercado, que nos demanda constancia y disciplina para continuar el legado de la Promotora de Comercio Social.

También fue un año de ajustes para nuestra institución: enfocamos nuestro propósito principal a fortalecer nuestra labor social y con el compromiso del equipo del trabajo, la Junta Directiva y el acompañamiento de especialistas en temas de Sostenibilidad y RSE, definimos el siguiente propósito que revela nuestro que hacer por los empresarios:

“En la Promotora de Comercio Social desarrollamos en el empresario habilidades y capacidades comerciales que le permiten materializar la venta de sus bienes y servicios a través de la PCS y de manera independiente, logrando el crecimiento y la sostenibilidad de su microempresa”.

Nuestro gran reto para el 2019 será concluir la materialización de dicho propósito y potenciarlo para garantizar la permanencia y sostenibilidad de los empresarios y nuestra organización.

2018 estuvo marcado por unos hitos importantes que presentan una organización renovada, moderna y a la vanguardia en tecnología:

1. Modernización de Imagen Corporativa, de los principios y políticas internas de la PCS.

2. Implementación y salida en vivo del sistema de ERP – SAP - BO, que hace más eficiente nuestros procesos redundando en beneficios para las microempresas.

3. Proceso de Cambio y Cultura Organizacional: Campaña “Crisálida”, que logró en el equipo una mayor adaptación a los cambios y el empoderamiento de los líderes de cada área.

4. Fortalecimiento del equipo y de la estructura organizacional, integrando profesionales conocedores del mercado, de las dinámicas comerciales y del retail; y con competencias para la potenciación de los empresarios y sus productos.

Apoyamos la comercialización de 858 empresarios que generan al rededor de 6.200 empleos, logrando unas ventas de \$20.794 millones y con presencia en 30 departamentos del país.

Exportamos más de 100 referencias de productos artesanales por \$1.835 millones a países de Europa, Asia y América, lo que nos motiva a seguir trabajando en el apoyo a los artesanos y a sus comunidades.

Proyectos como Cafés de Origen, Es Nuestro, Productos Saludables y Exportaciones de artesanías, nos han convertido en el mejor aliado de la cadena y los empresarios, debido a la gran capacidad de innovación y al aporte que hacemos al desarrollo de estas categorías.

Estos resultados son posibles gracias al equipo de trabajo, a nuestros aliados y a los canales de comercialización que nos abren las puertas para apoyar los productores colombianos y lograr su crecimiento; y a nuestra junta Directiva que decididamente apoya cada día la labor de nuestra institución.


Diana Benjumea López



Somos la Promotora de Comercio Social

Una entidad de desarrollo social sin ánimo de lucro, con una trayectoria de 33 años en el acompañamiento al sector microempresarial colombiano.

Nuestro propósito es desarrollar en el empresario habilidades y capacidades comerciales que le permitan materializar la venta de sus bienes y servicios a través de la PCS y de manera independiente, logrando el crecimiento y la sostenibilidad de su microempresa.

Acompañamos a los pequeños empresarios de Colombia en todo el proceso antes, durante y después de la venta. La labor social que llevamos a cabo permite la autosostenibilidad de cada unidad productiva al lograr ventas frecuentes y obtener pagos oportunos.

Porque creemos en el poder creativo de los empresarios colombianos, nos comprometemos con el desarrollo de las microempresas para vincularlas al mercado formal de manera eficiente y sostenible.

Nuestra Filosofía

Los colaboradores de la Promotora de Comercio Social nos caracterizamos por ser integrales en nuestro trabajo y en la relación con todos nuestros grupos de interés, por eso como equipo, nos fortalecemos a partir de compromisos individuales que permiten afirmar de manera particular que:

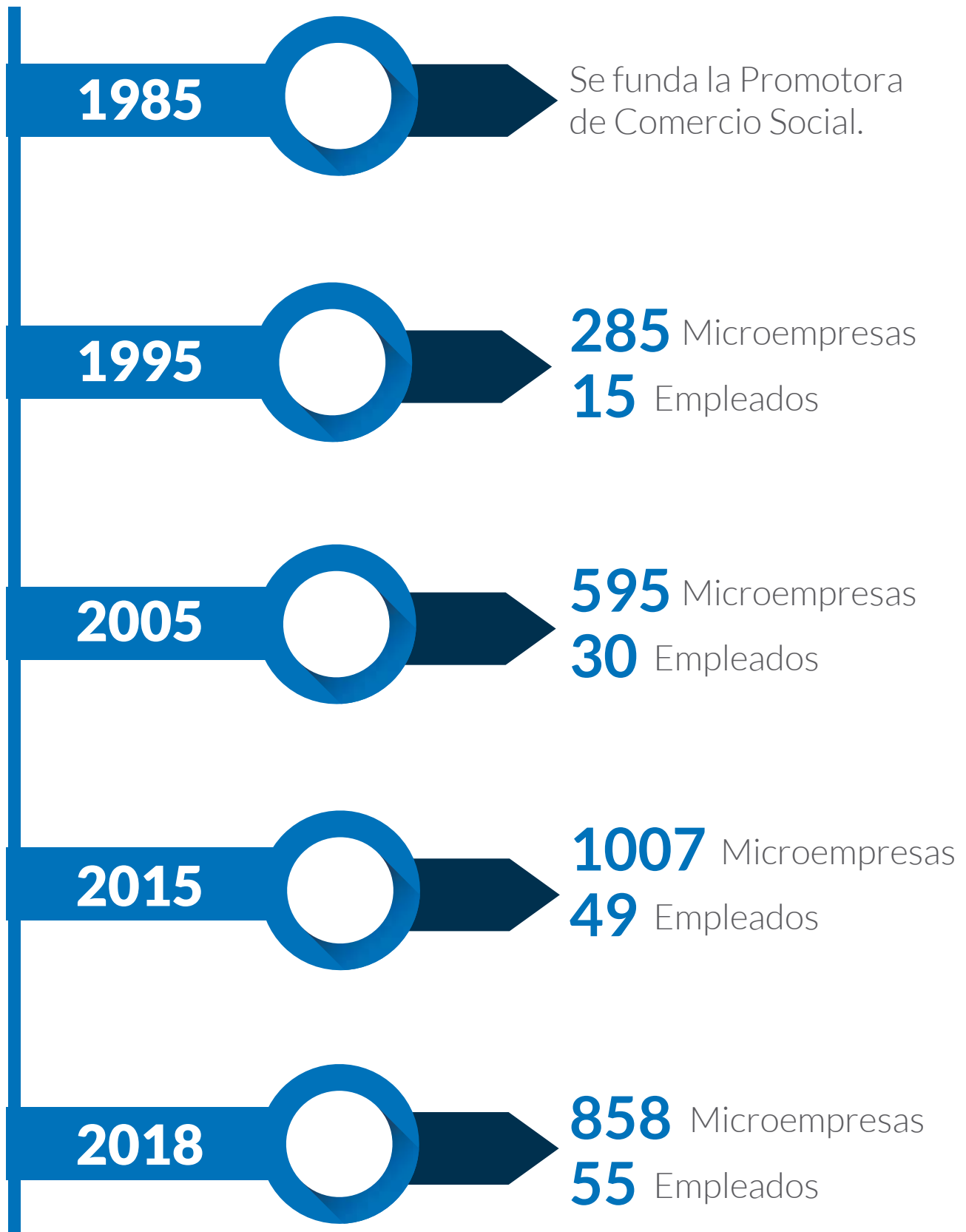
	Soy Vocación de Servicio
	Soy Orientado al Logro
	Soy Inspirador
	Soy quien Moviliza y Desarrolla a Otros
	Soy Íntegro, Honesto y Transparente

Nuestra trayectoria

La Promotora de Comercio Social fue fundada en 1985 con el propósito de generar oportunidades de crecimiento para los empresarios emprendedores del país, a través de procesos de comercialización formales, eficientes y sostenibles.

**Ya son 33 años contribuyendo al
desarrollo social y económico del país.**

Nuestra historia



Cómo lo hacemos

Contamos con un equipo comercial especializado para acompañar a los empresarios en la definición de su propuesta de valor, en el análisis comercial de su producto y de su competencia y en la preparación de su oferta comercial, con el fin de llegar a los nuevos canales con productos de calidad, innovadores y que cumplen con las exigencias del mercado.



Contamos con un sistema de información que nos permite una comunicación directa y ágil con nuestros canales comerciales (SAP-BO), y ofrecemos a nuestros empresarios información oportuna y eficiente sobre la gestión operativa y logística.

Nuestros servicios



Desarrollo de
habilidades
comerciales



Servicios de
comercialización



Servicios
logísticos
Alianza SPE



Servicios
financieros

Gobierno corporativo

Nuestro máximo órgano directivo es la Asamblea, conformada por entidades y/o personas naturales que han contribuido activamente en el desarrollo de la vida institucional, siendo estos Miembros Fundadores y Miembros Adherentes. La Junta Directiva está conformada por un grupo interdisciplinario de siete (7) miembros que aportan generosamente su experiencia y visión estratégica para trabajar en el acompañamiento constante de las microempresas del país.

Junta Directiva



Darío Jaramillo Velásquez
Presidente



Luis Alberto Yepes
Vicepresidente



Rafael Arango Fonnegra



Juana Pérez Martínez



Ana Cristina Bernal



Amalia Arango



Pablo Londoño

Equipo Directivo



Diana Benjumea López
Directora Ejecutiva



Juan Daniel Rojas
Director Administrativo
y Financiero



Ángela Balvín
Directora Comercial Medellín



Isabel Cristina Velásquez
Directora Comercial Bogotá



Luz Dary Maya
Directora Operaciones
y Logística

Gestión administrativa

En el 2018 la Promotora de Comercio Social trabajó fuertemente en la consolidación de su gestión con los empresarios del país a través de cada una de sus áreas:

La Dirección Ejecutiva fue asumida por Diana Benjumea López en el mes de junio, quien le ha aportado a la organización, desde su experiencia en el sector microempresarial y comercial, un enfoque con mayor énfasis en el acompañamiento a los empresarios y al desarrollo de sus microempresas.

La Dirección Administrativa y Financiera logró alinear todos los procesos financieros, contables y operativos de la organización. Igualmente lideró la implementación del nuevo sistema de información SAP – BO, uno de los retos más importantes del 2018.

El área de Abastecimiento y Logística fortaleció la actividad operativa de la PCS y se convirtió en la respuesta a la necesidad de apoyar en asuntos logísticos a los empresarios, fortaleciendo la alianza con SPE, especialistas en logística y llevando así a mejorar el nivel de servicio de los empresarios.

Se potenció el área de Desarrollo Empresarial y con ella los proyectos que nos permitieron seguir aportando al crecimiento de los empresarios más allá de la comercialización de sus productos.

Con el apoyo de las demás áreas que impactan la gestión de las microempresas, la PCS es hoy una entidad líder en el desarrollo de las pequeñas empresas materializando las ventas de sus productos.

55 empleados PCS

Edad	Hombres	Mujeres
20 – 29	5	8
30 – 39	6	13
40 – 49	2	12
50 – 59	2	7

Ciudad	Hombres	Mujeres
Medellín	14	34
Bogotá	1	5
Pasto		1

Ciudad	Hombres	Mujeres
Consultores	1	5



Equipo PCS Medellín



Equipo PCS Bogotá

Reporte de ventas

El nivel de servicio de los empresarios, el seguimiento a las órdenes de compra, la revisión de ventas e inventarios y el enfoque a realizar una venta más sostenible, son el resultado de las cifras presentadas en el 2018. Igualmente continuamos consolidando relaciones de confianza que nos permiten seguir concretando oportunidades de mercado para los empresarios colombianos.

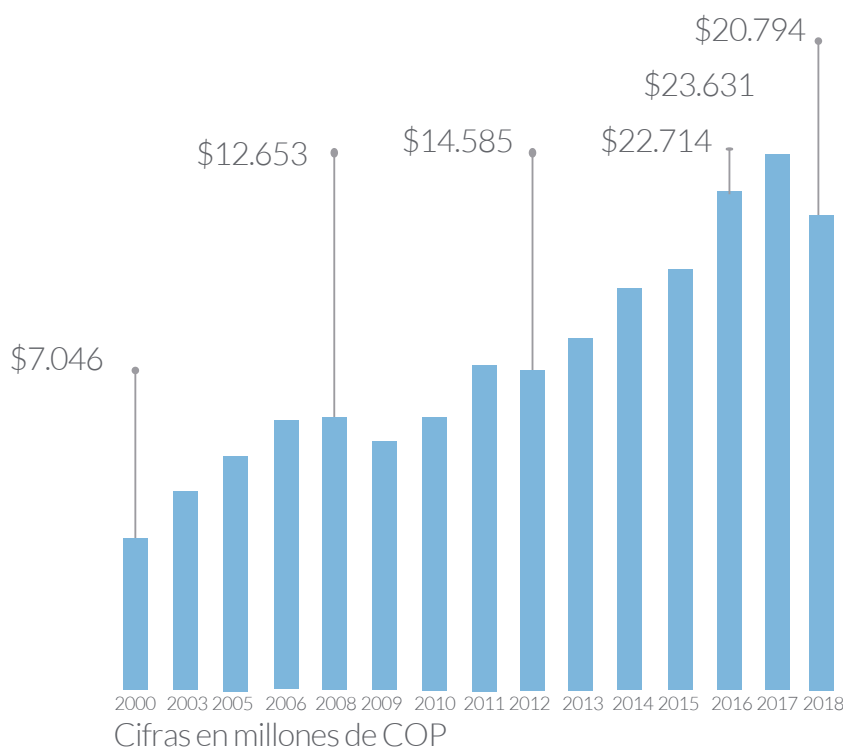
En el 2018 alcanzamos ventas por \$20.794 millones, lo cual representa una variación del -17% con respecto al año anterior. La línea de productos más significativa en estas cifras sigue siendo la de Alimentos, con un 44% de las ventas, seguida por Artesanías, Aseo, Hogar y Cocina.

2018

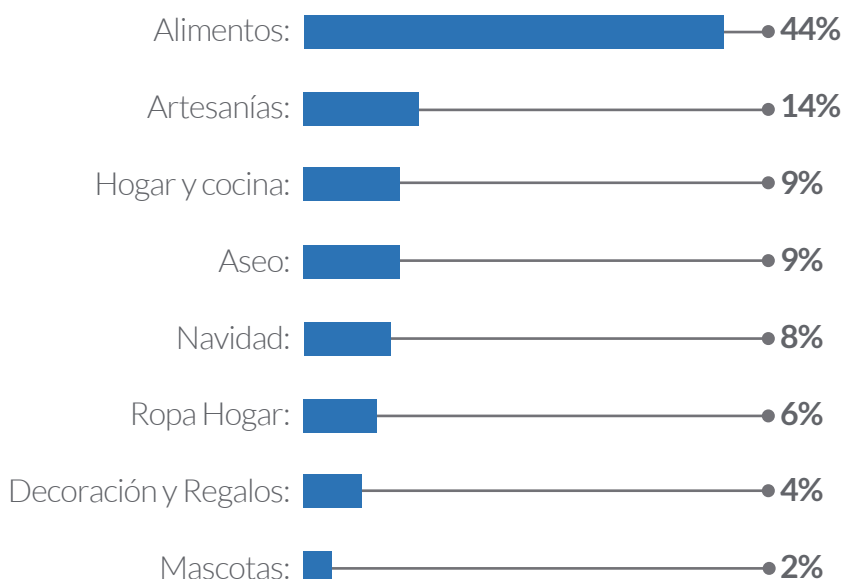
\$ 20.794

2017

\$ 23.631



Ventas por líneas

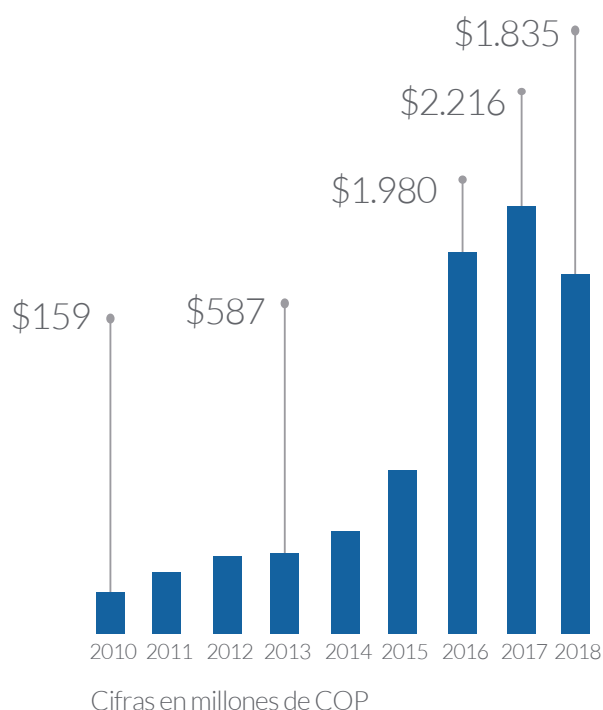


Exportaciones PCS

En el 2018 seguimos proyectando y consolidando nuestro canal de exportaciones. En países de Europa, Asia y América, alcanzamos ventas por \$1.835 millones. El principal logro de este año fue mejorar las negociaciones y el margen de este canal, queremos continuar fortaleciendo los procesos productivos de nuestros empresarios para seguir conquistando los mercados extranjeros.

Comunidades indígenas como la Wayúu (La Guajira), Zenú (Córdoba) y Nonam (Chocó) y las artesanías que crean, hoy tienen un reconocimiento mayor en diferentes partes del mundo gracias al trabajo conjunto con nuestro principal cliente, Sugar Cane S.L., con su marca Guanábana, con quien trabajamos de la mano fortaleciendo estas comunidades.

A través de la Promotora de Comercio Social, los productos artesanales colombianos llegan a los mercados de todo el territorio nacional y de países como Francia y España. Allí se venden principalmente productos decorativos, accesorios y complementos de moda como pulseras en hilo, caña flecha o werregue, mochilas Wayúu, sombreros en iraca, entre otros.



2018

\$1.835

2017

\$ 2.216

Nuestra presencia en el país

2018 fue un año de consolidación para nuestra gestión comercial y de la mano de 858 empresarios colombianos hicimos presencia en 30 departamentos del país, impulsando el desarrollo del sector microempresarial y aportando significativamente al progreso en el territorio nacional.



858

Empresarios



30

Departamentos



6.274

Empleos impactados

Estratos

1, 2, 3

70%

Estratos

4, 5, 6

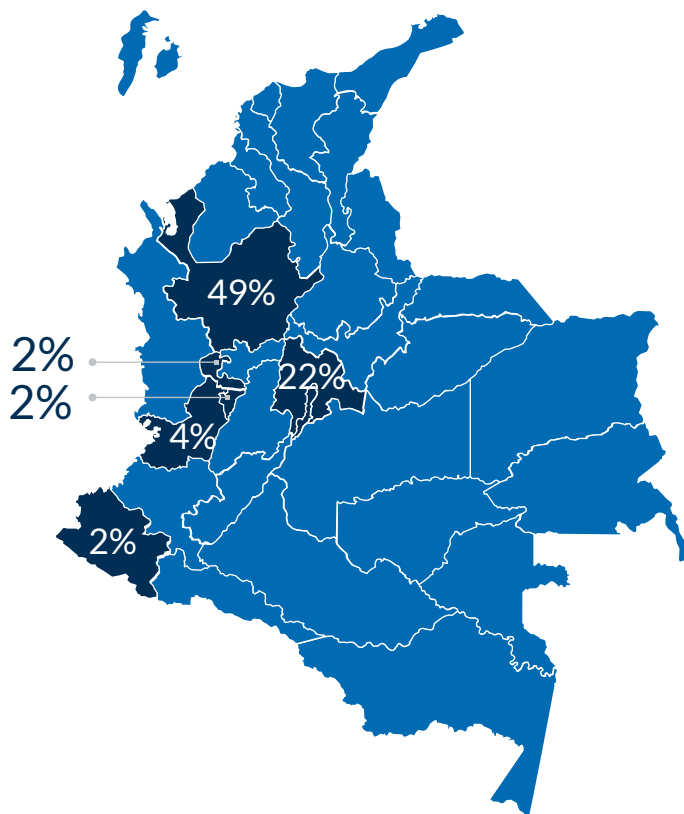
30%

Mujeres

56%

Hombres

44%



Servicios Financieros

Administramos fondos rotatorios con los que llevamos a cabo estrategias financieras como el Anticipo Orden de Compra y el Descuento de Factura que ayudan a dinamizar la gestión de los empresarios:

1.400

Colocaciones

\$6.256

Cifras en millones de COP

Proyectos especiales

Desarrollamos proyectos de comercialización en alianzas con canales que potencian las diferentes categorías y líneas en las que participan nuestros empresarios:

Programa Cafés de Origen

25 empresarios caficultores comercializan su producto en 40 almacenes de cadenas comerciales, impulsando sus marcas y, con ellas, la tradición colombiana.

Programa Es Nuestro

Más de 30 empresarios en 35 almacenes Éxito y 38 almacenes Carulla hacen parte de este programa que promueve el producto hecho por empresarios colombianos.

Mundo Saludable

Hoy contamos con más de 100 referencias de productos innovadores en la categoría de saludables, que apalancan el crecimiento de esta tendencia de mercado en los canales.

Artesanías

Promovemos la labor de nuestros artesanos comercializando sus productos a nivel nacional e internacional, resaltando el valor de su cultura y tradición hechas a mano.



Participamos en Ferias y Eventos



La participación en ferias y eventos es para nosotros una de las principales estrategias para conocer las tendencias del mercado y conectar a los empresarios con escenarios que les permitan aprender y, a la vez, dar a conocer sus productos.

2018 fue un año de participación constante en estos espacios comerciales que nos brindaron la posibilidad de exhibir y comercializar los productos de nuestros empresarios, de crear relaciones comerciales, de conocer nuevas propuestas y además de generar contactos y encontrar oportunidades de negocios futuros.

- Feria Saludable Carulla (Bogotá)
- Feria Campesina Alkosto (Bogotá)
- Expoartesano (Medellín)
- Carulla es Café (Bogotá)
- Carulla es Café (Medellín)
- Colombiamoda (Medellín)
- Bazar Vía Primavera (Medellín)
- Feria Crecer es Posible (Medellín)
- Emprendamos 5 (Medellín)
- Expoartesanas (Bogotá)
- Feria Expocafé 2017 (Bogotá)
- Expofitness (Medellín)
- Maridaje (Medellín)
- Colombiatex de las Américas (Medellín)

Canales comerciales

En el 2018 enfocamos nuestros esfuerzos en fortalecer las relaciones con los diferentes canales comerciales como el Retail, Canales especializados, Institucional y el e-Commerce; y en el segundo semestre se definió, estratégicamente, cerrar los puntos de venta propios con el fin de impulsar los productos en aquellos canales con mayor potencial.

Retail

Actualmente contamos con más de 60 clientes en todo el país quienes creen en nuestra gestión y el potencial de nuestros empresarios. Empresas como Grupo Éxito y sus marcas Éxito, Carulla y Surtimax; Home Sentry, Makro, Los 3 Elefantes, Jerónimo Martins Colombia y su marca Ara, Grupo Reve con su marca Justo & Bueno, Koba y sus tiendas, Euro, Alkosto, Home Center y Flamingo, comercializan más de 1.500 productos microempresariales.



e-Commerce

Las tendencias comerciales nos han llevado a trabajar en un canal comercial virtual que brinde a los clientes finales, la posibilidad de adquirir los productos de nuestros microempresarios a través de Internet. En el 2018 trabajamos el Marketplace a través de plataformas como Mercado Libre, Linio, Homecenter y desde las Redes Sociales.

Especializado

Contamos con productos microempresariales que se mueven en canales especiales dependiendo las necesidades de los clientes. Entre estos canales está el Institucional en el que ofertamos a las empresas los productos que cubren muchas de sus necesidades.



Nuestros logros

Acompañamos a 858 empresarios en su fortalecimiento empresarial y comercial.

Consolidamos con SPE la operación logística para realizar una mejor gestión con nuestros empresarios y así ayudarles a mejorar su nivel de servicio.

Empezamos a operar con el nuevo sistema de información SAP-BO que nos ha permitido ser más eficientes en nuestra gestión comercial y operativa.

Fortalecimos la cultura organizacional a través del programa Crisálida que permitió un empoderamiento de cada empleado de la organización con sus funciones a partir de la introyección de los valores corporativos.

Realizamos el cambio de imagen y actualizamos el logo corporativo, logrando una percepción más actual, más fresca y más ágil de la organización.

Cambiamos nuestro sitio Web por uno con mejor usabilidad, con información actualizada para los diferentes grupos de interés y acorde a la nueva imagen corporativa.

Consolidamos el proceso de gestión humana que permiten mejores procesos estratégicos para el empleado de la PCS.

Emprendimos un nuevo proyecto con Actuar Atlántico que permite impulsar el crecimiento de los artesanos de la región y seguir creciendo en la comercialización de esta línea comercial.

Participamos con un portafolio innovador en los nuevos formatos del Grupo Éxito: WOW de la marca Éxito y Fresh Market de la marca Carulla.

Consolidamos el portafolio del programa Es Nuestro, creciendo, en el segundo semestre del año, un 11% en ventas y un 8% en unidades vendidas en la cadena Éxito.

Crecimos en un 30% en la categoría de Café de Origen, proyecto que desarrollamos con el Grupo Éxito, en el cual participan alrededor de 25 caficultores.

Proyectos

Acompañamiento que va más allá de la comercialización

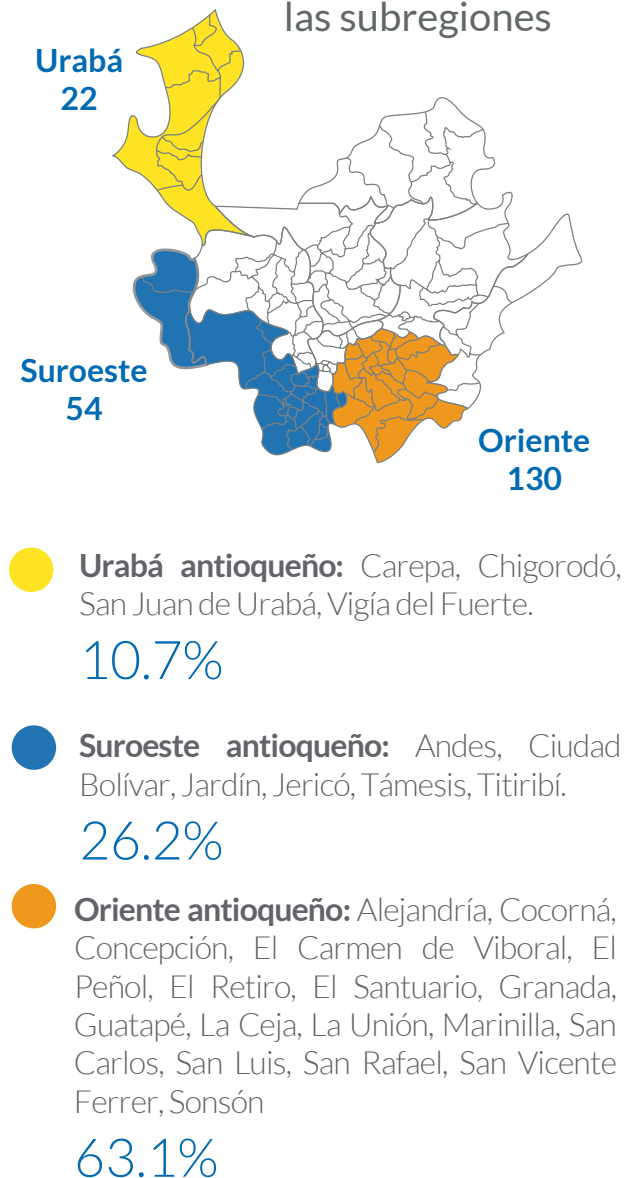
En el 2018 trabajamos y adelantamos programas y proyectos de acompañamiento a 166 microempresarios colombianos de la mano de entidades como las fundaciones Fraternidad Medellín y Sofía Pérez de Soto, y los fondos de empleados FEC y Fomevi, con las que creamos alianzas de fortalecimiento empresarial.

Emprendamos 5

A través de este programa, durante 5 años consecutivos, hemos trabajado para dinamizar la economía de las microempresas de las subregiones del Urabá, Oriente y Suroeste antioqueños realizando intervenciones de consultoría especializada en aspectos técnicos, comerciales, administrativos y financieros, además de la incorporación de herramientas para mayor competitividad como lo es el desarrollo de marca corporativa y el registro Invima. En esta quinta versión del Proyecto Emprendamos, desarrollada en 2018 nos focalizamos en la participación en ferias y eventos por parte de los empresarios para potenciar el desarrollo de sus competencias.

Durante los 5 años en los que llevamos a cabo el proyecto Emprendamos logramos el fortalecimiento de 2006 empresarios mediante un proceso continuo, el cual 108 de ellos finalizaron con éxito en el 2018, dejando las bases para seguir escalando peldaños en el crecimiento y progreso del sector microempresarial de las tres subregiones impactadas.

Impacto en las subregiones



Fondos de empleados

En el 2018, a 58 empresarios, socios de los fondos de empleados Bancolombia FEC y Fomevi, de diferentes regiones del país, les brindamos fortalecimiento empresarial y los acompañamos en la apertura de mercados más competitivos.



34

microempresas

Departamentos:

Antioquia, Cundinamarca, Valle del Cauca, Risaralda, Quindío, Meta, Bolívar, Sucre, Santander, Nariño, Cesar, Caldas, Boyacá y Atlántico.



24

microempresas

Departamentos:

Antioquia, Bolívar, Boyacá y Cundinamarca.

Nuestros clientes

En este año continuamos en la búsqueda de nuevas relaciones comerciales. Actualmente contamos con más de 60 clientes en todo el país, quienes son grandes aliados en nuestro objetivo de acompañar a los microempresarios colombianos en su crecimiento.



Nuestras alianzas

Nuestros aliados son el pilar fundamental para el acompañamiento a los empresarios y cada uno de ellos nos permite avanzar en el logro de diferentes objetivos: gracias a algunas organizaciones podemos llegar a más municipios de Antioquia para asesorar y fortalecer a los microempresarios en sus procesos productivos y de comercialización; contar con aliados como Comfama nos permite tener hoy la capacidad de prestar servicios financieros a los microempresarios; los fondos de empleados nos brindan la oportunidad de llevar a los nuevos emprendedores a los mercados formales, y otras alianzas nos permiten comercializar los productos microempresariales a través de diferentes canales.



Somos parte del Pacto Global

En 2016 firmamos nuestra adhesión al Pacto Global de las Naciones Unidas y el 13 de noviembre de 2018, manteniendo nuestro compromiso con el ciclo bienal de la presentación de memorias, en periodos de año calendario, presentamos la comunicación de involucramiento (COE)* en la que describimos nuestros esfuerzos en el apoyo al Pacto Global y a los Objetivos de Desarrollo Sostenible a través de:

El apoyo de los Diez Principios del Pacto Mundial de las Naciones Unidas en materia de derechos humanos, trabajo, medio ambiente y lucha contra la corrupción.

La participación en las actividades del Pacto Mundial de las Naciones Unidas relacionadas y acordes al tipo de organización que somos.

El avance en la implementación de estos principios dentro de nuestra esfera de influencia y hacer una declaración clara de este compromiso ante nuestros Grupos de Interés y el público en general.

La comunicación del progreso de nuestra participación en el Pacto Mundial y nuestros esfuerzos para apoyar los diez principios.

* Si tiene alguna duda sobre nuestra memoria (COE) puede presentarla a la Promotora de Comercio Social a través del correo electrónico info@pcsosocial.org



¿Cómo lo estamos haciendo?

1

Identificación de Grupos de Interés.

2

Gobierno corporativo: manual de proveedores, código de buen gobierno, código de ética, manual de contratación, programas de voluntariado, plan de bienestar, entre otros.

3

Listado de la participación de PCS en ferias y eventos.

4

Información sobre los empleos directos e indirectos generados en PCS.

5

Encuesta de materialidad.

6

Listado con la información de cada uno de los proyectos, donde se discrimine el objeto, población atendida y ubicación.

7

Identificación de aliados estratégicos.

8

Información financiera.

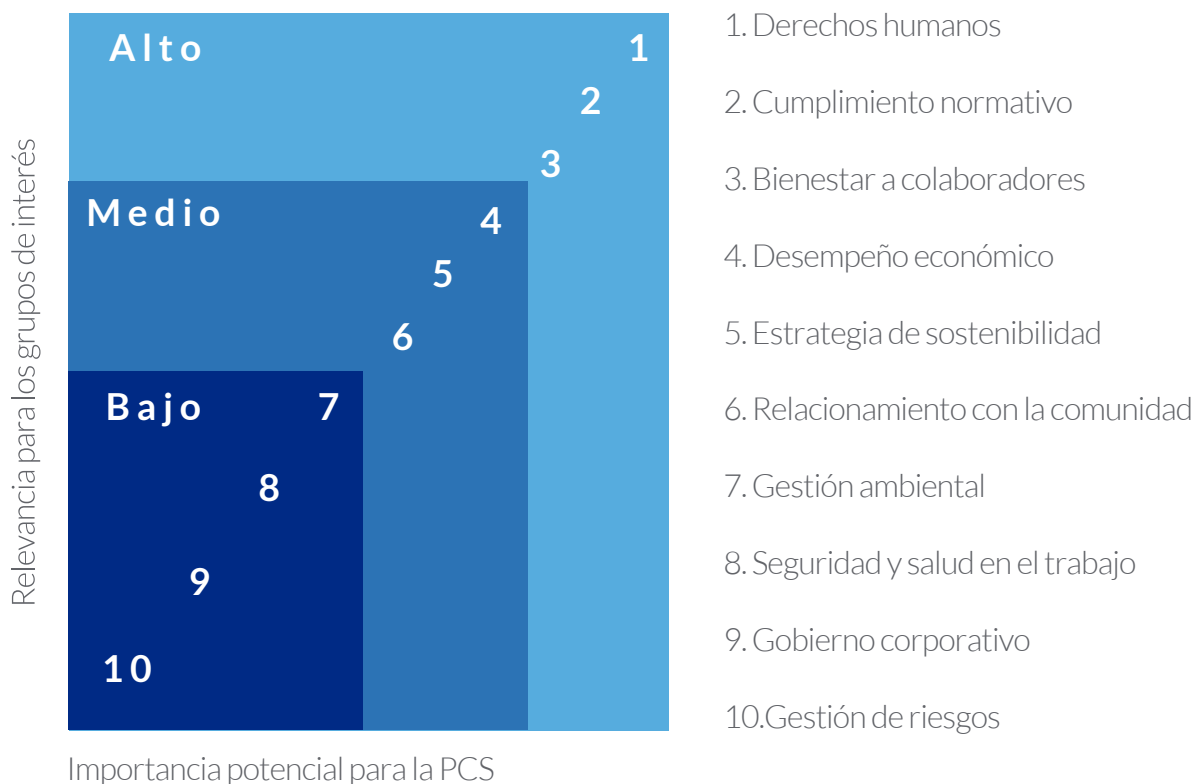
9

Reporte de sostenibilidad.

Análisis de materialidad

Este es el tercer año consecutivo en el que realizamos el análisis de materialidad a nuestros diferentes grupos de interés, para conocer su percepción frente a los asuntos que consideran más relevantes en materia de sostenibilidad.

Con relación al año anterior, podemos observar que la relevancia de los diez temas definidos y evaluados por la Promotora de Comercio social no ha variado significativamente. Los temas que más movimiento evidenciaron fueron: derechos humanos, que este año tuvo mayor relevancia y gestión de riesgos que tuvo menor relevancia. Sin embargo, cumplimiento normativo, bienestar a colaboradores y desempeño económico presentan la mayor relevancia para nuestros grupos de interés.



Comunicación con nuestros Grupos de Interés

En la Promotora de Comercio Social reconocemos a los Grupos de Interés como el centro de nuestra gestión. Desde su rol particular, cada grupo nos proporciona inmensas responsabilidades y, a la vez, un valioso impulso para el cumplimiento de nuestras metas. Por esta razón, nos hemos interesado por conocer sus prioridades, comprender sus expectativas y generar canales y mecanismos efectivos de relacionamiento con cada uno de ellos.

Los mecanismos de interacción definidos en la Promotora de Comercio Social para reunirnos con empleados y directivos son: la Asamblea General, la Junta Directiva, el Comité Comercial y de Proyectos, el Comité Administrativo y el Comité de Microempresarios y Productos.



Gracias a todos los empresarios que han depositado su confianza en la Promotora de Comercio Social, que suman sus esfuerzos a nuestro compromiso de hacer país y por ser un referente de creatividad, disciplina y constancia.

Por creer y no desfallecer en su sueño de crear empresa:

¡Gracias!



Declaración de cumplimientos

En relación al Software:

Dando cumplimiento al numeral 4 del artículo 47 de la Ley 222 de 1995, se verificó que todos los programas de software que posee y utiliza la Compañía, se encuentran legalizados y soportados con sus respectivas licencias.

Seguridad social:

En cumplimiento del decreto 1406 de 1999 en sus artículos 11 y 12 nos permitimos informar que la compañía ha cumplido durante el periodo sus obligaciones de autoliquidación y pago de aportes al sistema de seguridad social integral. Que los datos incorporados en las declaraciones de autoliquidación son correctos y se han determinado correctamente las bases de cotización.

Libre circulación de las facturas:

Dando cumplimiento al oficio 220-105469 del 07 de julio de 2014 emitido por la Superintendencia de Sociedades, certificamos que la sociedad no entorpece la libre circulación de las facturas emitidas por los vendedores o proveedores.

Tabla de indicadores GRI 4.0

		Pág.
Estrategia y Análisis		
G4-1	Introducción	
Perfil de la organización		
G4-3	Nombre de la organización	5
G4-4	Marcas, productos y servicios más importantes de la organización	7
G4-5	Lugar donde se encuentra la sede de la organización	12
G4-6	Países en los que opera la organización y donde lleva a cabo operaciones significativas o que tienen una relevancia específica para los asuntos de sostenibilidad.	12
G4-8	Mercados en que sirve la organización	
G4-9	Tamaño de la organización	11
G4-10	Gestión Humana	9
G4-13	Cambios significativos en el tamaño, la estructura, la propiedad accionarial o la cadena de suministro de la organización.	16
G4-15	Cartas, los principios u otras iniciativas externas de carácter económico, ambiental y social que la organización suscribe o ha adoptado.	14
Aspectos materiales y cobertura		
G4-18	Proceso que se ha seguido para determinar el contenido de la memoria y la cobertura de cada aspecto. Principios de elaboración de memorias para determinar el contenido.	23
G4-21	Cobertura fuera de la organización de cada Aspecto material	23
Participación de los grupos de interés		
G4-24	Lista de los grupos de interés vinculados a la organización	24
G4-25	Bases para la elección de los grupos de interés con los que se trabaja	24
G4-26	Enfoque de la organización sobre la participación de los grupos de interés, incluida la frecuencia con que se colabora con los distintos tipos y grupos de partes interesadas.	24
Perfil de la memoria		
G4-28	Periodo objeto de la memoria	21
G4-30	Ciclo de presentación de memorias (anual, bienal, etc.)	21
G4-31	Contacto para solventar las dudas que puedan surgir en relación con el contenido de la memoria	21
Gobierno corporativo		
G4-34	Estructura de gobierno de la organización	8
Ética e integridad		
G4-56	Valores, principios, estándares y normas de la organización, tales como códigos de conducta o códigos éticos.	5
G4-LA1		
G4-LA2	Generación de empleo	9
G4-LA3		

Gracias a todos nuestros clientes por su confianza, por acompañarnos en nuestra meta de impulsar el crecimiento de los microempresarios colombianos.

Almacén El Deportista S.A.S.
Almacén Soluciones
Almacenes Éxito S.A.
Almacenes Flamingo S.A.
Almacenes La 14 S.A.
Bancolombia S.A.
C.I. Leonisa S.A.
Cencosud Colombia S.A.
Centro Mundial de la Moda
Colombiana de Comercio S.A.
Comfama
Confiar
Cooperativa Financiera
Cooperativa Consumo
Cooperativa Financiera de Antioquia
Corporación Colegiatura Colombiana
Corporación Museo de Arte Moderno de Medellín
Doble L S.A.S.
Dufry-Dfass Colombia S.A.S.
Editorial Zuluaga S.A.
El Centro Artesano
Espacio Cúbico S.A.S.
Eventos Perfectos S.A.S.
Eventos S.A.S.
Folklore Colombian Cafe S.A.S.
Fondo de Empleados Bancolombia y Filiales
Fec
Fraternidad Medellín
Fundación Clínica Noel
Fundación para el Desarrollo y Defensa de las Comunidades Indígenas
Fundación Secretos Para Contar
Fundación Socya

Grupo Mayorista S.A.
I R C C S.A.S. Industria de Restaurantes Casuales
Industrias Fatelares S.A.S.
Ingermex S.A.S.
Inversiones Euro S.A.
Jerónimo Martins Colombia S.A.S.
Koba Colombia
Linio Colombia S.A.S.
Los Tres Elefantes S.A.
Makro Supermayorista S.A.S.
Mecanelectro S.A.S.
Mercadería S.A.S.
Microempresas de Colombia
Muebles Fábricas Unidas S.A.S.
Negocios de la Plaza S.A.S.
Nova Express S.A.S.
Nova Mar Development S.A.
Novaventa S.A.S.
Onda de Mar S.A.S.
Operadora San Agustín S.A.S.
Poblado Hoteles S.A. (Hotel Poblado Plaza)
Promotora Turística del Caribe S.A.
Protucaribe
Serudama S.A.S.
Servicios Postales Especializados S.A.
Sodimac Colombia S.A.
Sugar Cane S.L.
Terebotero Promocionales S.A.S.
The Global Book Store S.A.S.
The Perfect Flavor S.A.S.
Tía S.A.



PCSocialCol



@pcsocialcol



@pcsocialcol



www.pcsocial.org