




ARTISANS D'UNE CROISSANCE DURABLE

Rapport RSE 2021

The background of the entire page is a close-up, macro shot of numerous water bubbles. The bubbles are of various sizes, creating a dense, textured pattern. The lighting is bright, causing some bubbles to appear as bright white circles against a light blue background, while others show more detail of their spherical structure and reflections. The overall color palette is a range of blues, from pale to a deeper teal.

Chez Capsum, nous cocréons avec les marques les plus beaux produits cosmétiques.

Notre créativité repose sur l'art de la formulation et nos procédés de fabrication innovants. Nous pensons que la manière de produire est aussi importante que le produit. Ainsi, en Europe et aux Etats-Unis, nous fabriquons pour les marchés Soin, Maquillage et Capillaire, avec une vision très claire :

“ Nous hackons la beauté avec des produits chargés d’émotion tout en limitant notre impact sur l’environnement ”

TABLE DES MATIÈRES

introduction

- Mots de notre président et de notre responsable RSE 4
- Qui sommes-nous ? 6

Nos engagements et résultats

- Devenir un leader exemplaire 8
- Notre impact en 2021 - Résumé 10
- Notre contribution aux ODD des Nations-Unies 12
- Notre bilan carbone 2021 14
- Emissions de CO₂ et énergies 16
- Eau 20
- Déchets 22
- S'engager pour nos collaborateurs 24
- Inspirer et construire avec notre écosystème 27

“ *Nous hackons la beauté avec des produits chargés d’émotion tout en limitant notre impact sur l’environnement.* ”



SEBASTIEN BARDON
CO-FONDATEUR & CEO DE CAPSUM

En 2017, Capsum décidait de construire un site industriel au Texas intégrant toutes nos technologies, et aussi exemplaire du point de vue de son empreinte sur l’environnement. Le bâtiment répond aux plus hautes normes de construction environnementale, le site dispose de 1,3 MWc de panneaux solaires et puise son eau dans une nappe profonde salée, sans concurrence d’usage. Ce premier pas, très concret en termes d’investissement, pose notre ambition : être exemplaires, innovants, en choisissant nos batailles - la réduction des émissions de CO₂ et la protection des ressources en eau. La réduction des déchets, en particulier plastiques, complète le cœur de notre stratégie RSE.

Après ce premier pas, il nous fallait étendre la démarche, la structurer, la rendre lisible par nos partenaires. Nous nous sommes donc appuyés sur les deux roadmaps les plus reconnues, tant dans notre industrie que dans le monde :

- **ECOVADIS** d’abord, qui en 2021 a récompensé nos efforts d’une médaille d’or
- **B CORP** ensuite, dont le dossier sera déposé en 2022, pour une certification en 2023.

Nous voulons faire de la RSE un levier majeur de notre croissance, et mettre notre croissance au service de la RSE.

2021 a été l’année de la structuration de nos démarches. 2022 sera l’année de nouvelles orientations fortes, de nouveaux investissements, pour placer la RSE toujours plus au centre de notre stratégie.

“ ... c’est une modification culturelle qui est en jeu. Elle est nécessaire. Elle est notre but. La route ne fait que commencer. ”



PHILIPPE LAGARDE
RESPONSABLE RSE CHEZ CAPSUM

2021 a été une année structurante pour la RSE chez Capsum, et une année de reconnaissance !

Nous avons posé les bases de notre politique et de notre action : Code de Conduite, Code de Conduite Fournisseurs, rapport RSE sont autant de socles donnant, en interne comme en externe, une visibilité sur nos valeurs, nos objectifs et nos réalisations. Sur chaque site, nous avons complété nos outils de monitoring pour analyser plus finement et optimiser nos consommations d’eau, d’air et d’énergie, ainsi que pour évaluer l’impact de chacune de nos technologies.

La mise en place d’une équipe dédiée a permis de collecter et de révéler tout un ensemble de pratiques déjà portées dans tous les services, de les mettre en lumière, en lien, en synergie, ainsi que de créer un point d’entrée clair pour nos parties prenantes.

La médaille d’or décernée par Ecovadis est une reconnaissance collective, et nous engage pour l’avenir. Au-delà des améliorations techniques et des récompenses, c’est une modification culturelle qui est en jeu. Elle est nécessaire. Elle est notre but. La route ne fait que commencer.

QUI SOMMES NOUS ?

Chez Capsum, nous cocréons avec les marques les plus beaux produits cosmétiques. Notre créativité repose sur l'art de la formulation et nos procédés de fabrication innovants.

Nous pensons que la manière de produire est aussi importante que le produit.

Ainsi, en Europe et aux Etats-Unis, nous fabriquons pour les marchés Soin, Maquillage et Capillaire, avec une vision très claire :

“ *Nous hackons la beauté avec des produits chargés d'émotion tout en limitant notre impact sur l'environnement.* ”

TOUJOURS PLUS D'ÉMOTION

Créer des produits inoubliables, séduire les consommateurs du monde entier, inventer des textures jamais vues... Depuis plus de 10 ans, les marques cosmétiques viennent nous voir uniquement pour cela. Nous innovons sans cesse dans nos métiers :

- recherche permanente de nouvelles textures,
- expertise formulatoire toujours plus affûtée,
- savoir-faire microfluidique nourrissant notre pipeline technologique...

LA MICROFLUIDIQUE

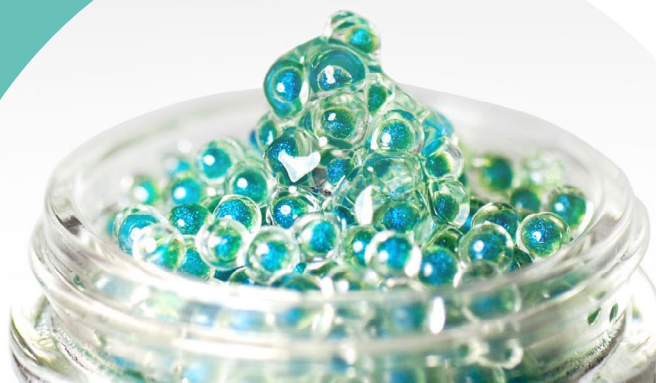
Capsum est une entreprise scientifique qui invente des produits finis cosmétiques différents. Cette différence tient à un savoir-faire bien particulier : la Microfluidique, qui consiste à manipuler l'eau et l'huile à travers de petits tuyaux pour créer des matériaux, un à un, goutte à goutte. Les textures que nous inventons pour les marques cosmétiques prennent ainsi la forme de microcapsules, de perles, de bulles.

TOUJOURS MOINS D'IMPACT

Chaque cocréation avec une marque est l'occasion d'une proche collaboration pour réaliser un produit sur mesure, plonger dans l'univers de la marque, satisfaire ses attentes. Au fil du temps, ces attentes se sont étoffées : chaque produit doit être beau et bon pour la planète. Pour y répondre, nos pratiques ont évolué avec notamment :

- une production plus respectueuse et plus propre,
- une charte formulatoire engagée en faveur de la *Clean Beauty*,
- une approche *Lean design* de nos process pour se recentrer sur ce qui est essentiel.

Notre impact écologique est intimement lié aux choix de nos clients (en termes de composition, de packaging, de transport...) mais nous mettons en place un nombre croissant d'initiatives pour suivre et optimiser tous les impacts maîtrisables à 100% par Capsum - consommations d'énergies, émissions et gestions des déchets liés à la production notamment.



2008

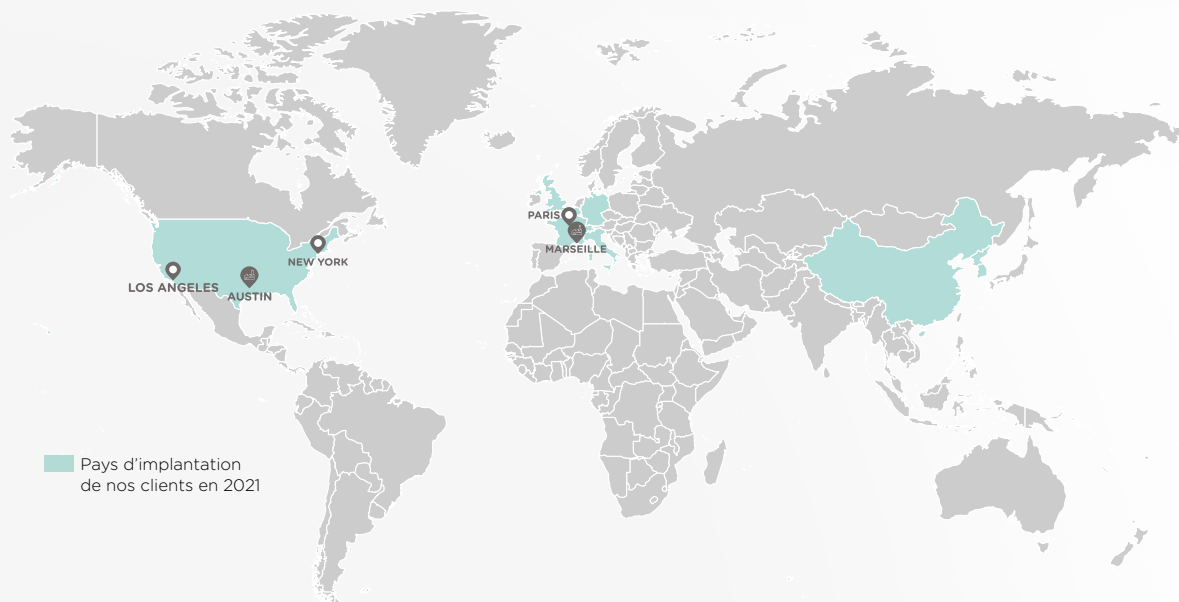
Année de création de Capsum.
La jeune start-up innovante se lance
à la conquête des cosmétiques.



Chiffre d'affaires
36,7M€

Chiffres clés
2021

Capsum dans le monde



Soin



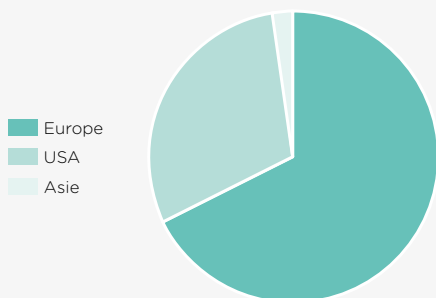
Maquillage



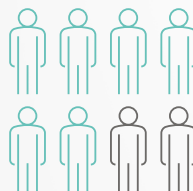
Capillaire



Répartition des ventes



Les Capsumiens.iennes



248 employés
(75% en France et
25% aux Etats-Unis)

En France :

59% de femmes **91%** de CDI

Aux Etats-Unis :

64% de femmes **100%** full-time jobs

1 produit « Capsum inside » vendu
toutes les **3 secondes** dans le monde.

Des cocréations devenues des références iconiques



Au cœur de notre démarche RSE :

- Minimiser notre impact environnemental
- Cultiver l'esprit Capsum auprès de nos collaborateurs
- Être un leader exemplaire en termes de création et production durable

DEVENIR UN LEADER EXEMPLAIRE

Si les initiatives pour limiter notre impact ont toujours existé chez Capsum, notre engagement en conscience a réellement démarré au lancement du projet de construction de notre site américain, un site de production responsable exemplaire. Véritable tournant pour la société, cet investissement stratégique a agi comme le catalyseur d'une évolution rendue visible, consistante et tournée vers le futur. Une fois cette pierre angulaire posée, les investissements financiers, humains et structurels se sont accélérés. Voici une vision de notre chemin pour devenir un leader exemplaire.

2017

PROJET D'USINE À AUSTIN

OBJECTIF : être un modèle en matière de fabrication durable à faible impact

2019

CRÉATION DU 1ER GROUPE DE TRAVAIL DÉVELOPPEMENT DURABLE

OBJECTIF : faire un état des lieux des initiatives durables au sein de l'entreprise + recommander un plan d'actions au Comex

2020

NOTRE SITE D'AUSTIN OBTIENT LA CERTIFICATION LEED SILVER



Définition d'**objectifs ambitieux** :

- EcoVadis Bronze
- Lancer B-Corp
- Devenir un leader exemplaire

2021

RECRUTEMENT D'UN RESPONSABLE RSE ET CRÉATION D'UNE ÉQUIPE DÉDIÉE

OBJECTIF : accélérer et animer l'ambition RSE

CERTIFICATIONS ET ADHÉSIONS :

- Ecovadis GOLD
- RSPO pour notre site d'Austin
- Responsible Care
- Global Compact des Nations Unies*

**Ce rapport présente d'ailleurs les ODD mises en place par l'ONU (p. 12-13)*



2022

OBJECTIFS :

- Premier bilan carbone
- Certification RSPO du site de Marseille
- **Eau** : Stabiliser la consommation d'eau à $<0,7 \text{ L/PF}$
- **Energie** : 100% d'énergie renouvelable en France

ENGAGEMENTS :

- Entrée prévue au comité de pilotage France Responsible Care
- Intégration au groupe RSE de la FEBEA

2023

OBJECTIFS :

- Certification B CORP
- Utilisation exclusive de nacres certifiées RMI
- Taux de naturalité $>98\%$ pour toutes les références C-BOX*

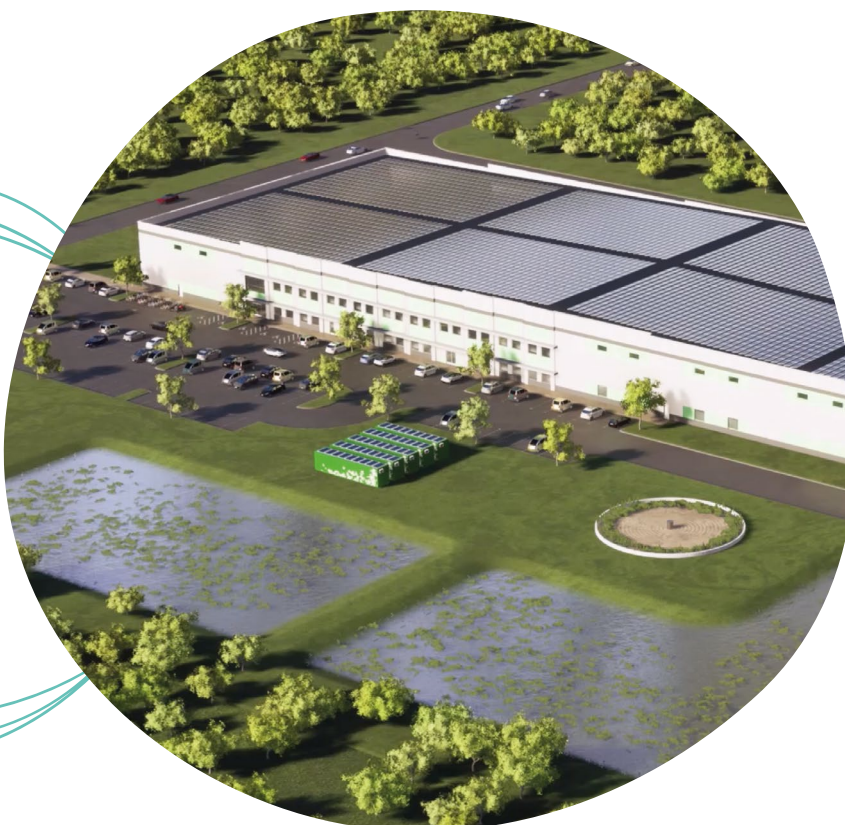
** La C-Box contient l'ensemble des références formules servant de base aux projets clients*

2025

OBJECTIFS :

- **Eau** : $0,55 \text{ L/PF}$, soit -20% de consommation d'eau en production par rapport à 2020
- **Energie** : Consommation électrique 100% compensée par la production solaire à Austin
- 28g de déchets /PF

Notre site de
production durable
à Austin
Zéro stress EAU
Zéro stress ENERGIE



NOTRE IMPACT EN 2021



ENVIRONNEMENT

Réduction de notre impact environnemental et de nos émissions de CO₂ en axant sur :

Emissions de CO₂

- > Diminuer nos émissions en optimisant nos pratiques

Energie

- > Transitionner vers une utilisation exclusive des énergies renouvelables / décarbonées

Eau

- > Réduction de notre consommation d'eau potable

Déchets

- > Limiter nos déchets, notamment plastiques



SOCIAL

Emplois durables

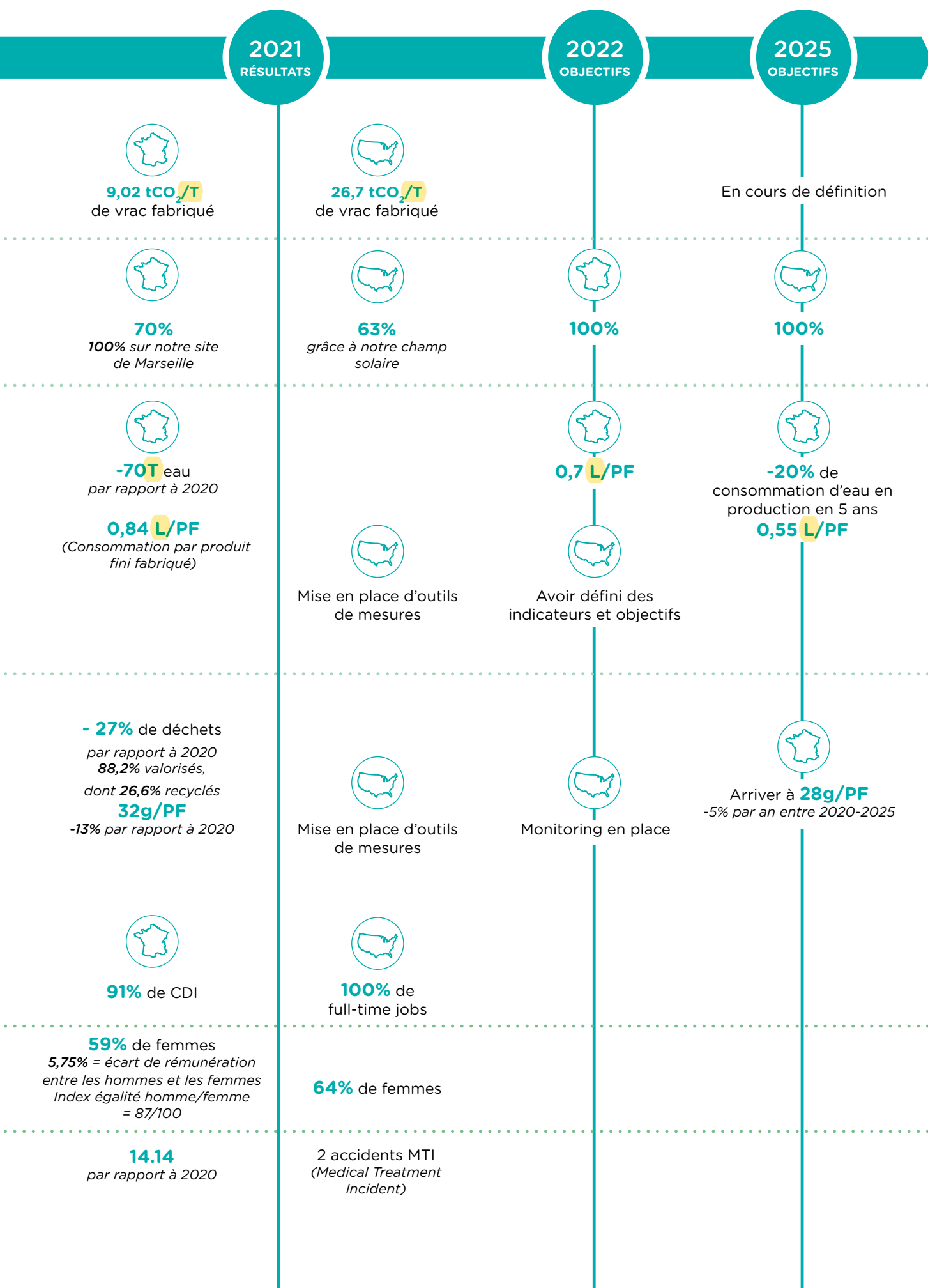
- > Favoriser les contrats long terme

Egalité hommes/femmes

- > Œuvrer à la représentation des femmes et à un traitement égalitaire

Sécurité

- > Limiter les accidents du travail au maximum



NOTRE CONTRIBUTION AUX OBJECTIFS DÉVELOPPEMENT DURABLE DES NATIONS-UNIES

Des partenariats efficaces entre les gouvernements, le secteur privé et la société civile

- Global Compact des Nations Unies
- Responsible Care / France Chimie
- Recours à un ESAT pour l'organisation de nos pauses gourmandes / plateaux repas
- Business Review RSE avec nos fournisseurs

Prendre d'urgence des mesures pour lutter contre les changements climatiques et leurs répercussions

- Envois groupés vers l'étranger
- Réalisation du bilan carbone
- Eclairages LED
- IT : serveurs basse consommation

Établir des modes de consommation et de production durables

- Réduction des seaux à usage unique en production
- Actifs issus du Precision Indoor Farming
- Technologies microfluidiques de fabrication à chaud
- Formulation clean
- Achats responsables
- Packaging responsables
- IT : ordinateurs d'intégration
- Réduire et réutiliser (initiatives couverts, gourdes, etc.)

Réduire les inégalités dans les pays et d'un pays à l'autre

« Tous les salariés et parties tierces ont le droit d'être traités avec le même niveau de respect et de dignité, sans considération de leur ethnie, nationalité, genre, religion, âge, expérience professionnelle, opinion politique, handicap, aptitude, situation médicale, orientation sexuelle ou différence culturelle. Les processus de recrutement, de formation et de promotion de Capsum sont fondés uniquement sur les qualifications, les compétences, les réalisations et les performances. »





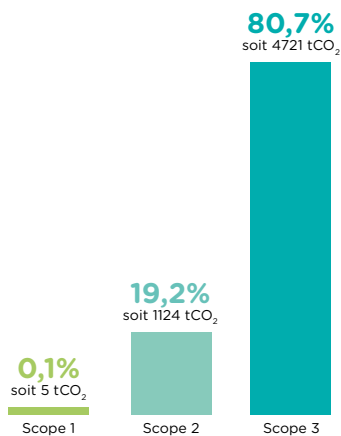
NOTRE BILAN CARBONE 2021

Bien qu'il ne soit pas obligatoire pour Capsum - nous ne comptons pas encore 500 salariés ! - nous avons souhaité faire un premier bilan carbone pour avoir une vision globale des grandes masses de notre impact. Ce premier bilan carbone a été mené sur la base de nos données 2021 et couvre les scopes 1 (émissions directes), 2 (émissions indirectes liées aux consommations énergétiques) et 3 (autres émissions indirectes).

Ce premier bilan carbone nous aura ainsi permis :

- de nous structurer et améliorer nos outils afin de collecter plus finement les données dès 2022,
- d'affiner notre stratégie et nos objectifs.

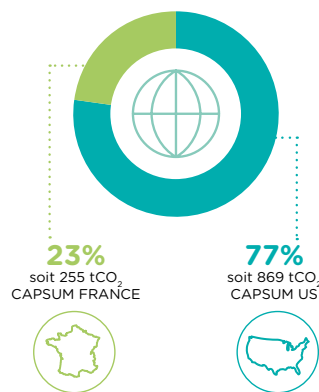
Répartition globale par scope



Les émissions directes liées à notre activité (scope 1) représentent une part très faible de nos émissions globales.

Pour diminuer notre impact dans le futur, nous misons sur une transition massive vers les énergies renouvelables (scope 2) et un travail de fond sur les différents postes du scope 3

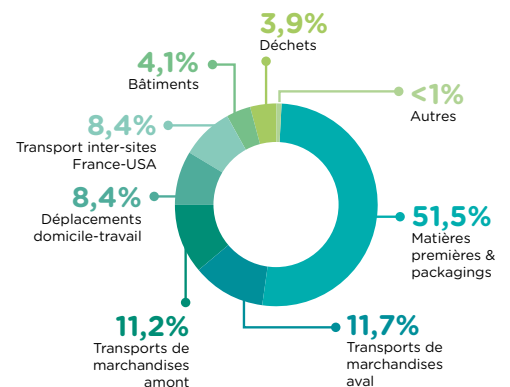
Scope 2 répartition géographique



Bien que nos sites français et américain soient à peu près équivalents en termes de surface, leur impact carbone est très différent. Même si nous produisons une grande part de notre consommation électrique avec notre propre champ solaire, l'électricité au Texas est produite à partir de combustibles fossiles, dont l'impact carbone est par conséquent beaucoup plus important que celui de la France. Les facteurs d'émissions de CO₂ au Texas sont de 0,522 tCO₂/MWh, contre 0,182 pour la France (contrats verts 100% énergies renouvelables). Ceci explique l'écart entre les deux sites.

Plus d'info en page 17

Scope 3 Répartition par activité



NOS SCOPES

SCOPE 3 AMONT

- > Bureaux
- > Achats de biens, consommables et services
- > Matières premières et packaging
- > Transports de marchandises amont
- > Transports professionnels non contrôlés (clients, domicile-travail)
- > Outils numériques

ACTIVITÉS AMONT

SCOPE 2

- > Achat d'électricité

SCOPE 1

- > Achats d'hydrocarbures

ACTIVITÉ CAPSUM

SCOPE 3 AVAL

- > Transports contrôlés (déplacements professionnels)
- > Transports de marchandises aval
- > Déchets

ACTIVITÉS AVAL

ÉMISSIONS DE CO₂ & ÉLECTRICITE

Elles sont générées par notre consommation électrique et représentent, en 2021, 782 tCO₂e. Afin de les réduire, nous avons choisi :

- le levier des énergies décarbonées,
- des équipements moins énergivores.



LE CHOIX DES ÉNERGIES RENOUVELABLES

Conscients de la singularité de chaque site, nous minimisons notre empreinte carbone en adaptant les solutions localement.

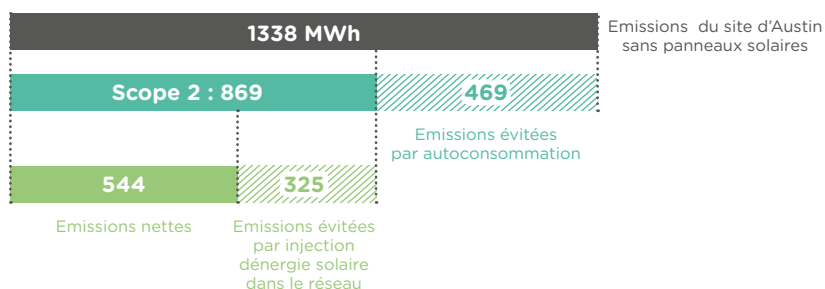


Aux États-Unis, notre site de production a fait l'objet d'une grande ambition environnementale dès sa conception (certification LEED – Silver). Le mix énergétique des États-Unis étant beaucoup plus carboné que celui de la France - car davantage basé sur des énergies fossiles - nous avons fait le choix de l'énergie solaire en couvrant la totalité du toit de **panneaux photovoltaïques (3,570 unités)**, avec pour ambition la compensation de toute notre consommation.

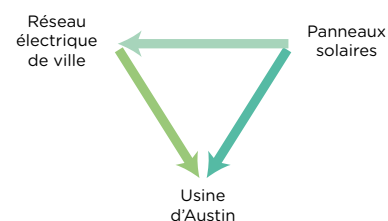


L'analyse des consommations électriques en 2021 révèle que les hypothèses prises à la construction n'étaient pas exactes. D'autre part l'énergie solaire produite sur site ne permet pas de couvrir l'intégralité de nos besoins journaliers. L'électricité du réseau vient donc compléter l'énergie solaire en période de pics et l'énergie solaire est réinjectée dans le réseau lorsqu'elle est produite en surplus. Notre production d'énergie solaire a évité l'émission de 469 tCO₂e en 2021 par autoconsommation.

Impact du photovoltaïque sur le bilan carbone - scope 2



Flux d'électricité Capsum Austin



Les émissions liées à la consommation d'électricité comptabilisées pour le bilan carbone 2021 de CAPSUM INC sont de 869 tCO₂e. Toutefois, l'injection dans le réseau de distribution du Texas du surplus de production de notre électricité photovoltaïque a permis d'éviter l'émission de 325 tCO₂e en-dehors de notre chaîne de valeur. On peut donc considérer que les émissions liées à notre consommation d'électricité aux États-Unis sont de **544 tCO₂e**.

A Austin, nous avons mis en place un monitoring permanent sur les consommations électriques.

L'ambition reste de compenser la totalité de notre consommation. Nous travaillons sur plusieurs pistes :

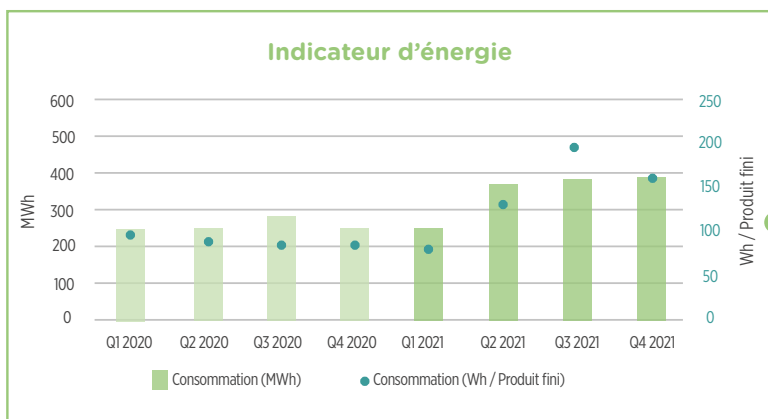
- réduction de notre consommation
- sourcing d'énergie 100% renouvelable pour les consommations non couvertes par notre installation solaire
- extension de notre parc de panneaux solaire.



En France, notre objectif est d'atteindre **100 % d'énergie renouvelable en 2022**.

En 2021, 70% de notre consommation électrique provient d'énergies vertes certifiées, dont 100% sur le site de Marseille. Le site d'Aix-en-Provence sera alimenté en énergie renouvelable dès 2022 pour tendre à cet objectif.

En parallèle, les monitorings électriques nous permettent de tester de nouveaux modes de traitement de l'air, d'essayer de nouvelles régulations, de comprendre nos consommations hors production (la nuit et le week-end) et finalement d'agir de façon concrète, en respectant notre environnement réglementaire et la Qualité de Vie au Travail de tous.



L'ouverture d'un troisième site en France, à Aix-en-Provence, accueillant notre activité de conditionnement a fait augmenter nos consommations électriques

AUTRES DONNÉES 2021 :

- Consommation électrique totale : 1400 MWh
- Consommation moyenne d'énergie par produit fini : 136 Wh



DES ÉQUIPEMENTS MOINS ENERGIVORES

Nous menons différentes actions pour limiter nos consommations électriques :

- Par exemple sur notre outil industriel, les **modules de production sont isolés thermiquement** pour éviter les pertes énergétiques.
- Nous optons pour les **éclairages LED**. Ainsi notre site d'Aix Les Milles ouvert en 2021 est entièrement équipés de LED, dans la lignée de notre site d'Austin. En 2021, tous les nouveaux bâtiments ont été équipés de LEDs. Pour les bâtiments déjà en service, le remplacement des néons par des LEDs continue au fil des travaux.
- Notre équipe IT s'engage aussi depuis plusieurs années avec :
 - La mise en place d'une **infrastructure virtualisée** : moins de serveurs physiques pour autant de serveurs virtuels. On réduit le parc et on optimise les ressources matérielles. Gains de 50 à 70%
 - Le déploiement de **serveurs ultra basse consommation** (7 Watts au repos, 35 W en charge). Réduction de la consommation, mais aussi réduction des besoins en climatisation.

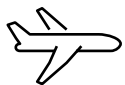


En 2022, notre objectif est également de mettre en place un meilleur monitoring des consommations de nos serveurs informatiques.



TRANSPORTS

Ces émissions de CO₂ sont générées par :



Les transports liés aux déplacements de nos salariés.

Nous privilégions les RDV distanciels et les déplacements en train / transports en commun tant que possible.

En 2021, **100% des vols aériens au départ de la France réalisés via Air France ont été compensés carbone** grâce au programme mis en place par la compagnie.

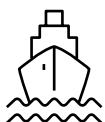
Nous souhaitons compenser tous les vols dès 2022 et sommes actuellement à la recherche d'une solution.



Les navettes intersites France entre 3 sites localisés dans un périmètre de 30 km :

- le siège : Héliopolis 2 à Marseille
- le site d'Héliopolis 3 à Marseille, qui accueille nos laboratoires packaging et analytique
- le site de conditionnement des Milles à Aix-en-Provence.

En 2021, cela représentait environ 1500 km, l'équivalent de 3 pleins de carburant, soit des émissions assez mineures. Et c'est la totalité du scope 1 de CAPSUM, France et Etats-Unis. Pour le futur, nous souhaitons inclure ces émissions dans un système de compensation plus global et/ou étudier la piste d'un véhicule électrique comme navette.



Les transports intersites France-USA entre nos 2 sites de Marseille et Austin. Pour les marchandises circulant entre nos sites français et américain, nous privilégions le transport en bateau lorsque les délais le permettent plutôt qu'en avion. Au printemps, 2021, nous avons mis en place un système de groupage des envois de tous les services de l'entreprise pour optimiser le remplissage des unités d'envois (cartons, palettes...). Ceci nous permet de mutualiser les transports, ainsi que de baisser la facture économique et écologique (moins de trajets = moins d'émissions carbone).

Les résultats sur le second semestre sont assez prometteurs : environ un tiers des colis ont fait l'objet d'une action de groupage.

Nous sensibilisons également nos équipes pour qu'elles s'organisent afin de diminuer les envois en express, ce qui aide également les transporteurs à optimiser leurs propres pratiques.

La mesure des résultats en 2022 et une sensibilisation continue devrait permettre de poursuivre l'optimisation de nos pratiques.

A NOTER

Le transport des marchandises est en partie pris en charge par nos clients.

Pour les transports que nous maîtrisons, nous veillons à optimiser la pleine occupation des camions, et favorisons les transports combinés routier + ferroviaire.

ZOOM SUR... PRODUIRE À CHAUD POUR DIMINUER L'IMPACT PACKAGING

Nous avons à cœur de faire évoluer nos technologies pour diminuer leur empreinte environnementale en réduisant leurs consommations d'eau, d'énergie, de matières... Et si certains choix peuvent paraître surprenants au premier abord, c'est parce que nous prenons en considération l'impact global du produit fini.

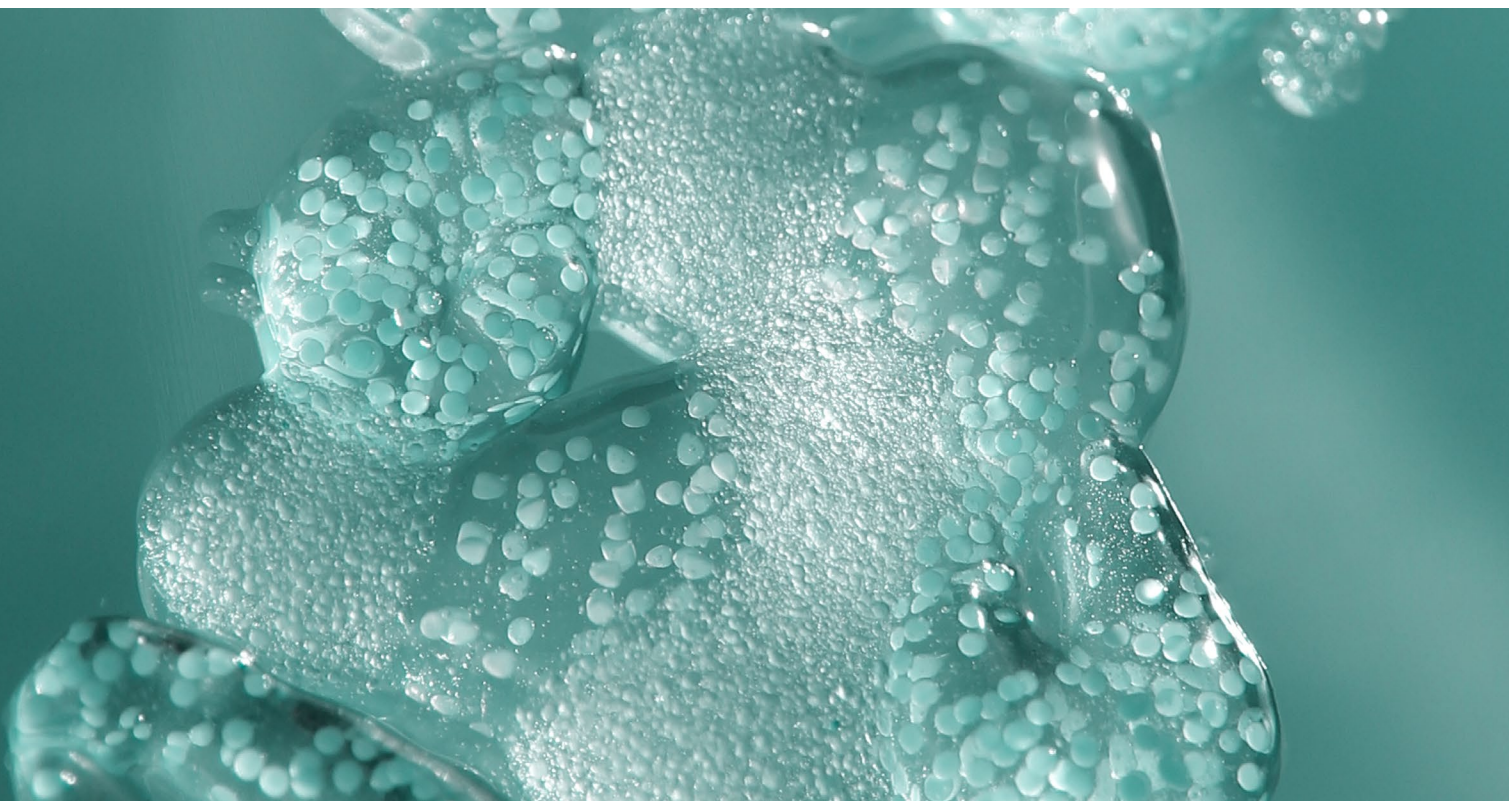
Les formules microfluidiques sont fragiles par conception, induisant un équilibre ténu à trouver entre besoin de fondre aisément à l'application - sous l'effet du cisaillement - et nécessité de résister aux mouvements de textures inhérents à l'utilisation du produit. Cette fragilité oriente bien souvent le choix packaging vers un flacon « airless », qui supprime les mouvements de texture à l'intérieur du flacon, préservant ainsi l'intégrité des bulles. Cette fragilité représentait un frein technique et commercial.

Nos chercheurs ont ainsi travaillé à une solution pour ouvrir d'avantage les options packaging pour les marques : gélifier les capsules pour les rendre plus résistantes. Elles peuvent ainsi faire des choix différents quant à l'empreinte environnementale du contenant, comme opter pour des éléments packagings séparables donc recyclables. Pour ce faire nous avons adapté nos processus microfluidiques avec une fabrication à chaud permettant de garder les phases fluides pour former les capsules, puis, dès qu'elles sont formées, nous refroidissons pour qu'elles se gélifient. Les capsules sont ainsi en sécurité dans leur flacon, tout en conservant une belle sensorialité au toucher.

Si ce travail avait déjà été réalisé pour la technologie bulles (capsules fabriquées une à une, strictement identiques et de la même taille, environ 1mm de diamètre), elle a été étendue en 2021 à notre technologie produisant des capsules polydisperses (de tailles différentes).

Ce chauffage et ce refroidissement sont consommateurs d'énergie, mais c'est le prix à payer pour ouvrir le champ des possibles en termes de sourcing packaging responsable. Une vision globale de l'écoconception d'un cosmétique est ainsi privilégiée.

C'est aussi pour permettre ce type d'arbitrage que nous avons décidé de mesurer au plus près chaque étape de nos process industriels, de la préparation des solutions au conditionnement, en passant par les étapes microfluidiques.



EAU

En 2021 :

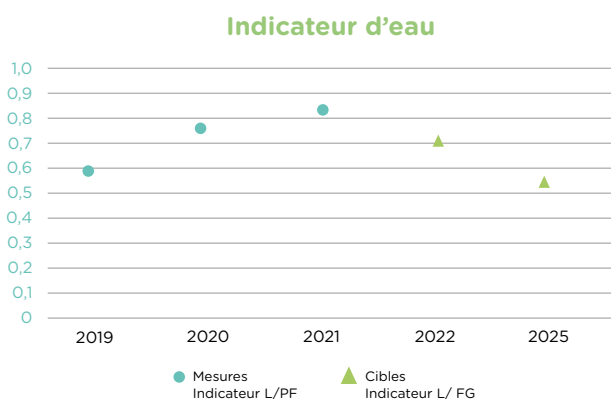
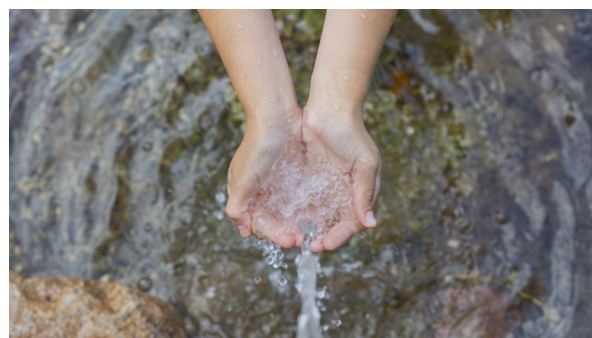
- Consommation en eau total France : 8664 tonnes
- Consommation moyenne d'eau par produit fini : 0,84L

Nous cherchons constamment à optimiser la gestion de notre consommation en eau pour qu'elle soit la plus raisonnée possible. Chaque site adopte un dispositif adapté à sa configuration.



En France à Marseille, nous suivons hebdomadairement notre consommation d'eau pour pouvoir réagir rapidement en cas de dérive.

Afin de diminuer notre empreinte en eau au niveau de nos opérations, nous avons défini un certain nombre d'indicateurs, dont la quantité d'eau nécessaire à la fabrication d'une tonne de vrac ou d'un produit.



L'augmentation cet indicateur en 2021 s'explique par :

- une fuite d'eau qui a mis du temps à être diagnostiquée.

Nos procédures d'alerte quant au suivi des consommations d'eau ont été renforcées.

En 2022, nos services qualité porteront une attention particulière aux phases de lavage et nous assurerons un suivi plus fin de notre consommation d'eau en salles de lavage. De nombreux compteurs d'eau ont été posés, en particulier sur les rejets des osmoseurs marseillais .

NOS OBJECTIFS

- Stabiliser à moins de 0,7 L/PF en moyenne annuelle à partir du 1^{er} janvier 2022
- 2025 : atteindre 0,55 L/PF, soit -20% de consommation d'eau en production



Aux États-Unis à Austin, le site a été conçu avec une ambition : **zéro stress hydrique**. Situé au-dessus d'une réserve d'eau profonde salée, il nous permet - grâce à l'investissement dans un puits et une station de désalinisation - d'accéder à une source d'eau qui ne rentre pas en compétition avec l'eau destinée à la consommation ou l'activité humaine. Cette eau est désalinisée grâce à l'énergie solaire produite sur le site. Nous l'avons appelée : **Eau Solaire®**.

Le site d'Austin dispose d'un système de **management de l'eau** plus large : arrosage des plantations entourant le site avec de l'eau non potable - « reclaimed water » - et aménagement de bassins de rétentions écologiques pour collecter et filtrer les eaux de pluie avant de les rejeter dans la rivière locale - Onion Creek river.

En 2021, des compteurs d'eau ont été posés pour estimer les pertes d'eau liées au processus d'osmose à Austin, et de manière générale mieux comprendre nos flux.

ZOOM SUR... LE PRECISION INDOOR FARMING

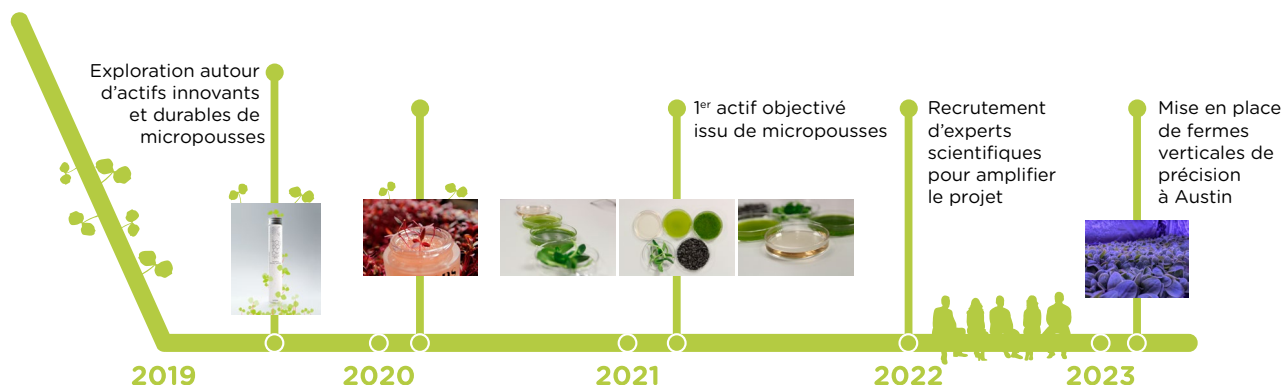
A la fin de l'année 2021, un projet d'envergure s'est concrétisé chez Capsum : produire sur site et à la demande des actifs durables, frais et efficaces grâce au Precision Indoor Farming.

Si les tous premiers extraits réalisés à partir de micropousses ont démarré en 2019 avec la collection Tomorrow, l'intérêt du marché nous a conforté à poursuivre dans cette voie (cf. timeline projet ci-dessous). Ainsi est né en 2021, pour la collection The Lake, le tout premier extrait objectif* issu de micropousses de tournesol : une pierre marquante dans le projet visionnaire et ambitieux de créer des extraits de plantes connues et exploitées en cosmétique, tout en ayant un impact environnemental limité, voire négligeable.

Ce dernier point repose sur **la combinaison du precision farming et du vertical farming**. Le *precision farming* a pour objectif général de récolter le plus possible de matière végétale riche en molécules actives, en optimisant les paramètres de culture tout en consommant le moins possible d'énergie et d'intrants (engrais, phytosanitaires, eau). Le *vertical farming* repose quant à lui sur une production *indoor* sur des structures verticales.

Les avantages sont multiples : ne pas occuper ni fatiguer les terres agricoles, proscrire l'usage de pesticides et produits phytosanitaires, diminuer drastiquement la consommation d'eau... Dans un champ agricole, seules 5% des eaux d'arrosage utilisées sont absorbées par les plantes ; en intérieur, les ressources mobilisées sont bien moindres. Par ailleurs, produire les actifs sur le site de fabrication des cosmétiques réduit significativement l'impact environnemental lié à la logistique (transports amont - eau, ingrédients - et aval). Enfin, la concentration élevée en molécules actives au sein des plantes cultivées par *precision farming* permet de cultiver moins de plantes pour une quantité d'actifs donnée.

Fin 2021, une équipe d'experts en agronomie, extraction végétale et objectivation a été recrutée avec pour ambition la construction d'un pilote R&D à Marseille pour concevoir les actifs de la graine à l'extrait, puis en 2022 d'un centre de culture verticale indoor à Austin. Notre usine américaine sera ainsi en mesure de fabriquer des produits de beauté de la graine au pot, à la peau.



DECHETS

Pour valoriser toujours plus de déchets en quantité ET en variété, notre stratégie repose depuis quelques années sur le triptyque : Réduire, Réutiliser et Recycler.

En 2021, nous avons généré 326 tonnes de déchets pour environ 10 millions de produits finis, ce qui représente environ 32 g/produit fini. Ces chiffres représentent une **diminution de 27% de nos déchets entre 2020 et 2021** (445 tonnes de déchets en 2020). En un an, la quantité de déchets générée pour un produit fini a diminué de 5 grammes.

Notre objectif :
arriver à 28 g/PF en
2025, soit une ambition
de réduction de 5% par an
pendant 5 ans



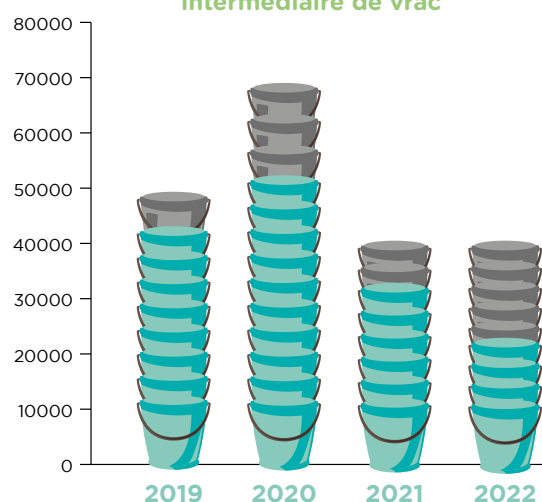
RÉDUIRE & RÉUTILISER

Nous veillons à rationaliser nos déchets au quotidien, dans tous nos départements. Réduire leur quantité va souvent de pair avec une alternative permettant le nettoyage et la réutilisation d'équipements.

Dans notre **labo R&D**, nous avons mis en place l'utilisation de **matériel réutilisable pour remplacer celui à usage unique** : contenants en verre, coupelles en inox, couvercles en silicone, piles rechargeables...

Dans toute l'entreprise, nous avons mis fin à l'utilisation de blouses jetables (à l'exception des visiteurs) sur nos sites français et américain. Chaque salarié et personnel intérimaire dispose ainsi d'un jeu de **3 blouses nominatives en tissu** qui sont lavées hebdomadairement.

Economies de seaux servant au stockage
intermédiaire de vrac



Au niveau des **opérations**, nous privilégions les **packs industriels de contenance plus importante** pour le stockage de nos vrac entre les étapes de fabrication et de conditionnement. En 2021, en France, nous avons encore fait progresser le passage de nos formules en GRV (Gros Récipients Vrac). Le ratio tonnage en GRV/tonnage total était de 20%. Cela nous a permis de limiter le recours à des seaux à usage unique pour stocker le vrac entre les étapes production et conditionnement et de diminuer ainsi nos déchets plastiques, d'autant plus que les GRV sont nettoyés et réutilisés. En 2021, nous avons ainsi évité l'utilisation de près de 7000 seaux. Pour 2022, ces chiffres devraient être d'autant plus conséquents (x2,5).

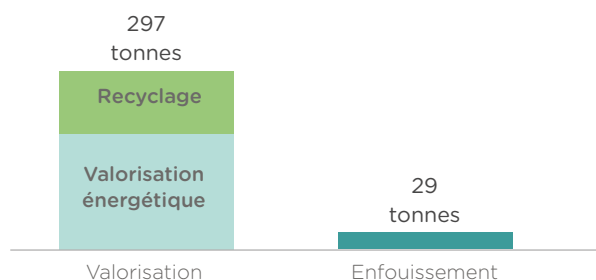
Au niveau du matériel informatique, notre équipe IT a recours d'une part à des **portables reconditionnés** («I Love My Green machine») et d'autre part à des **portables d'intégration**, montés par nos équipes, et offrant une **réparabilité de 9,7/10**. Ils sont réparés en interne, et permettent de réduire de 20% l'achat de nouvelles machines.



Nous travaillons avec des prestataires agréés dans une recherche permanente de solutions de recyclage, ou a minima de valorisation énergétique.

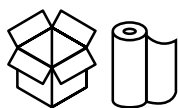
Nous privilégions également, autant que possible, le choix de prestataires qui favorisent l'insertion dans le milieu professionnel de personnes en situation de handicap.

Traitement des déchets Capsum



En 2021 :

- 88,2% de nos déchets ont été valorisés
- dont 26,6% ont été recyclés



Papiers, cartons, verres, métaux

Tous ces types de déchets font l'objet de collectes spécifiques par nos prestataires afin de les valoriser vers des filières de recyclage.



Bois (palettes)

Auparavant, les palettes relevaient majoritairement du processus valorisation énergétique. Une petite partie servait à la fabrication de meubles en aggloméré.

En 2021, Capsum a trouvé un prestataire capable de réparer ces palettes et de les remettre en circuit. Une deuxième vie leur est ainsi offerte.



Plastiques

Le recyclage des plastiques chez Capsum concerne majoritairement les plaques thermoformées contenant les articles de conditionnement. Ces plastiques de différentes natures (PS, PE et PET) sont notamment réutilisés pour la fabrication de pots de fleurs ou de cintres.



Rebuts de production, emballages de matières premières, EPI

Environ 75% de cette catégorie de déchets sont destinés à l'incinération avec valorisation énergétique.

S'ENGAGER POUR NOS COLLABORATEURS



CULTIVER L'ESPRIT CAPSUM

Chez Capsum, nous sommes des aventuriers. Nous cultivons la curiosité, le goût de l'aventure et du risque. Nous abordons souvent de nouveaux territoires inconnus avec la conviction qu'il y a quelque chose à découvrir, à créer.

Chez Capsum, nous travaillons pour gagner. Quand nous repoussons nos barrières technologiques, inventons de nouvelles machines, relevons de nouveaux challenges... pas question de baisser les bras au premier échec. Ambition, persévérance et collectif nous permettent toujours d'aller plus loin, de nourrir une valeur fondatrice de notre ADN : l'innovation.

Nos engagements pour les Capsumiens.iennes :

Pour favoriser l'esprit d'aventurier et de compétiteur cher à Capsum, nous veillons à entretenir un climat de travail bienveillant :

- Que chacun puisse travailler dans un environnement agréable et motivant ;
- Que les interactions entre les services, et à l'intérieur d'un même service, soient nombreuses, constructives et respectueuses de chacun ;
- Que les débats d'idées soient toujours bienvenus et animés dans l'intérêt de Capsum, de ses clients, et des équipes, avant toute chose.

Pour en savoir plus sur notre politique sociale, notre Code de conduite est disponible sur notre site internet : www.capsum.net

La Capsum attitude

La Capsum attitude* constitue notre état d'esprit, les valeurs et comportements qui animent les **Capsumiens.iennes**. Elle est la recette de notre succès et nous la cultivons précieusement.

1. Faire preuve de respect, d'empathie et de considération
2. Avoir une attitude positive : « Yes, we can ! »
3. Tolérer les échecs, sans jamais pointer quelqu'un du doigt, pour apprendre et grandir
4. Se montrer responsable et prendre l'initiative de collaborer, demander de l'aide et suivre les actions
5. Prendre le temps de communiquer davantage. Partager les informations, les résultats et les projets.
6. Donner du feedback au quotidien sur le terrain, toujours avec une intention positive et indépendamment de la hiérarchie
7. Célébrer toutes les victoires, petites et grandes !

* La Capsum attitude est issue d'un travail de cocréation réalisé fin 2019 et impliquant tous les salariés

Chez Capsum, l'esprit d'équipe prime sur l'individu. Nous croyons que $1 + 1 = 3$, que le collectif est la clé de la réussite.

Ce sens du partage et cet esprit d'équipe, nous les développons en partageant les objectifs Capsum et leur évolution avec tous les salariés. Nous croyons que la transparence est clé dans l'engagement et le sens donné à son travail.



UNE ÉQUIPE À L'IMAGE DE LA SOCIÉTÉ

Le siège historique de Capsum est à Marseille. Une ville de diversité et de mélange comme l'est notre entreprise. Une mixité qui se retrouve naturellement chez nos salariés et dont nous sommes fiers.

Chez nous, **tout le monde doit avoir les mêmes chances de réussir** et toute contribution doit être valorisée.

NOUS@CAPSUM



Nous considérons que

- Notre diversité stimule la créativité, favorise la collaboration, augmente les performances et représente un atout pour nous tous. Elle nous aide à mieux comprendre le monde et accompagne l'essor de l'activité. Elle nous enrichit.
- Tous les salariés et parties tierces ont le droit d'être traités avec le même niveau de respect et de dignité, sans considération de leur ethnie, nationalité, genre, religion, âge, expérience professionnelle, opinion politique, handicap, aptitude, situation médicale, orientation sexuelle ou différence culturelle.
- Les processus de recrutement, de formation et de promotion de Capsum sont fondés uniquement sur les qualifications, les compétences, les réalisations et les performances.



DES CAPSUMIENS ENGAGÉS

Conscients que chaque individu génère son propre impact sur l'environnement, nous tendons à sensibiliser et éduquer nos collaborateurs pour systématiser les **écogestes au quotidien**.



- Nos espaces cafétérias sont équipés de poubelles de tri sélectif *^.



- Nous mettons à disposition de chaque salarié en CDI : une tasse et une gourde afin de limiter l'utilisation de gobelets à usage unique*^, ainsi qu'un kit de couverts en métal pour limiter le recours aux couverts jetables aux pauses repas*. Tous ces éléments sont remis dans notre pack de bienvenue, au moment de l'intégration des nouveaux arrivants.



- Nous favorisons le co-voiturage en organisant un concours mensuel récompensant une des voitures inscrites à l'opération*.



- Nous privilégions les fournitures responsables comme le papier d'impression ecolabel*.



- Nous organisons le recyclage des capsules de café et thé*^.



- Nous facilitons les initiatives de commandes et livraisons groupées comme les paniers de fruits et légumes de production française* ou les déjeuners (ex. partenariats Dej Box).



HYGIÈNE-SÉCURITÉ

Nos salariés sont notre première richesse et les protéger est notre devoir.

Nous devons donc, tous ensemble, minimiser et prévenir les risques d'incidents, accidents et maladies liés au travail. Nos premiers outils de prévention sont la formation et l'information.

Ainsi, nous nous engageons à :

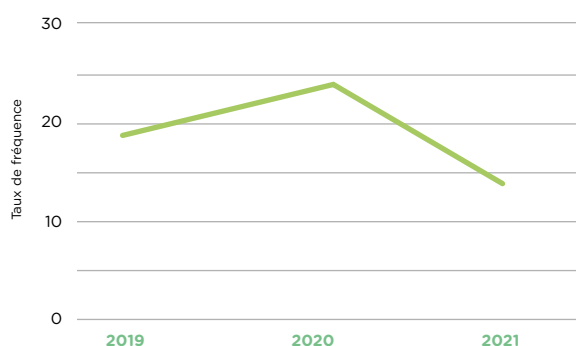
- **Respecter** toutes les lois et réglementations liées à la santé et à la sécurité au travail.
- **Former** à la sécurité au travail l'ensemble de nos salariés et des intérimaires travaillant pour Capsum.
- **Signaler et analyser** chaque accident, maladie ou incident et prendre les mesures nécessaires pour éviter que ces derniers se reproduisent.
- **Fournir** tous les EPI nécessaires aux salariés, intérimaires et visiteurs.
- **Encourager** les propositions des employés concernant leur poste de travail, les analyser et les mettre en œuvre selon leur pertinence.
- **Mettre** régulièrement à la disposition de tous les salariés des informations et des tutoriels concernant la sécurité.
- **Contribuer** à la sécurité par des affichages clairs dans les endroits critiques, en particulier dans les zones de production.

Nous disposons d'une politique QHSE incluant :

- Manuel Qualité,
- Indicateurs mensuels et consolidés : accidents - TG - TF
- Analyses des risques / change control
- Contrôles réglementaires
- Formation

Nos sites d'Austin
et de Marseille
sont certifiés
Bonnes Pratiques
de Fabrication
ISO22716.

Accidents du travail



Dispositif de formation sécurité

La formation sécurité chez Capsum en France est adaptée à chaque typologie de métier mais certains sujets font l'objet de formations pour tous (ex. formation « Accueil sécurité » pour tous les nouveaux arrivants, alerte incendie, manipulation des extincteurs). Une information régulière complète notre stratégie, notamment avec la diffusion de « Flash sécurité » (10 numéros par an).

INSPIRER ET CONSTRUIRE AVEC NOTRE ÉCOSYSTÈME



FORMULES

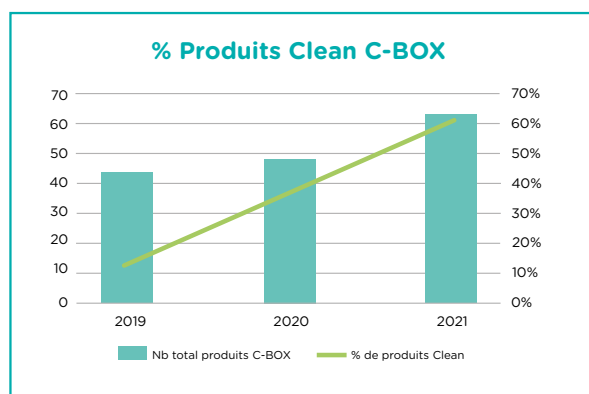
Notre processus de co-cr  ation nous place en position de prescripteur et de conseil aupr  s des marques. Conscients et fiers de cette responsabilit  , nous mettons tout notre savoir-faire au service de produits   co-con  us, et de formules naturelles.

Nos formules r  pondent aux exigences de s  curit   consommateurs et aux attentes r  glementaires les plus exigeantes (r  glementations europ  enne et am  ricaine + black listes clients).

Nous nous engageons    ne tester aucune formule sur les animaux.

Notre offre C-BOX* est ainsi d  velopp  e selon les guidelines suivantes :

- formules clean
- pourcentage de naturalit   (selon norme ISO 16128) >98%
- pas de mati  res controvers  es
- pas de conservateurs list  s ou chlorph  n  sine
- classification verte selon le r  f  rentiel Yuka (r  f  rentiel europ  en priv  )
- classification verte 1-2 selon le r  f  rentiel EWG (r  f  rentiel am  ricain priv  )



Objectifs 2023

A compter de 2023, nos objectifs concernant l'offre C-BOX* sont les suivants :

- **taux de naturalit   en moyenne > 98%** et aucun produit < 90% de naturalit   (selon norme ISO 16128)
- **ingr  dients issus d'huile de palme exclusivement RSPO**. Notre site d'Austin est certifi   RSPO et nous avons la m  me ambition de certifier le site marseillais en 2022.
- **nacres certifi  es RMI** (*Responsible Mica Initiative*) ou provenant d'une white-list de pays    risque z  ro de travail des enfants.



* La C-BOX contient l'ensemble des r  f  rences formules servant de base aux projets clients



PACKAGING

Les articles de conditionnement sont fournis principalement par nos clients. Toutefois, nos équipes packaging travaillent continuellement à identifier et proposer des solutions packaging plus vertueuses permettant :

- **le recyclage & l'écoconception** : promotion de packagings plus vertueux en termes de recyclabilité et de réduction d'emballage + utilisation de carton responsable labellisé FSC pour les packagings secondaires.
- **un sourcing local et responsable des fournisseurs** (nous prêtons attention à la certification ECOVADIS de nos fournisseurs packaging en privilégiant les évaluations Argent, Or et Platinium).

En 2021, nous avons lancé un programme de sourcing de différents matériaux écoresponsables (notamment en plastique recyclé PCR pour les tubes, et matériaux biosourcés ou matières végétales pour les pots). Les premiers résultats seront implémentés dès 2022.

Pour l'avenir, nous étudierons également l'investissement dans une machine d'operculage afin de fabriquer des écorecharges sur les sites d'Austin et de Aix-Les Milles, ou encore l'acquisition d'un logiciel permettant l'analyse d'impact d'un emballage.

En 2021, nous avons également développé une boîte d'envoi éco-responsable pour nos soumissions projets :

- 100% carton, 0% plastique (donc 100% recyclable),
- fermée par du scotch papier pour remplacer le scotch de garantie

Ceci nous a permis de nous affranchir des matériaux de calage classiques (chips, papier bulles, etc.)

En 2022, nous étendrons cette initiative pour améliorer nos pratiques d'emballage en général, toutes expéditions confondues (ex. zéro achats de papier bulles plastique, sourcing d'emballages recyclés et/ou recyclables).



Collections & Capsules Capsum

Pour nos collections & capsules, nous privilégions les matériaux recyclés et recyclables. Nous limitons le plastique au strict minimum et privilégions les contenants en verre, réutilisables et recyclables. Nos emballages secondaires sont 100% carton labellisé FSC.





ACHATS RESPONSABLES

Parce que nous sommes interdépendants, nos efforts n'ont de sens que dans un mouvement impliquant l'ensemble de notre écosystème industriel. Nous nous engageons à nous approvisionner de manière durable et responsable, en adoptant les meilleures pratiques éthiques et professionnelles. Pour garantir à nos clients une chaîne de valeur transparente et respectueuse, nous avons besoin de l'implication de tous nos fournisseurs. Leur engagement dans une démarche de Responsabilité Sociétale d'Entreprise, sur le plan social, environnemental et économique, est et sera un critère majeur de sélection pour les acheteurs de Capsum.

Nous partageons avec nos fournisseurs de matières premières et de packaging :

- Un cahier des charges fournisseurs. Un article concernant spécifiquement les achats responsables y figure.
- Un code de conduite fournisseurs les informant de nos attentes.

En parallèle, nous continuons de former nos équipes achats pour une chaîne de valeur plus responsable. En 2021, nos acheteurs ont validé la formation Achats Responsables. En 2022, nous étendrons plus largement cette initiative au service supply et à l'ensemble des personnels impliqués dans le processus d'achats.

BUSINESS REVIEW

Tous les ans, nous réalisons des Business Reviews avec un certain nombre de nos fournisseurs clés de matières premières et d'articles de conditionnement. Ces évaluations sont l'occasion de faire évoluer la relation et d'améliorer ensemble les pratiques et modes de fonctionnement.

En 2021, 88% des fournisseurs sont signés notre code de conduite ou nous ont fourni le leur dont nous avons vérifié la compatibilité avec l'ensemble des points importants pour nous.

En 2021, les évaluations portaient sur 5 piliers :



- R&D
- Compétitivité
- Réglementaire
- Qualité
- Supply

Dès 2022, nous mettrons en place un nouveau pilier RSE pour nous permettre de mieux sensibiliser et sélectionner nos fournisseurs.



COMMUNAUTE RSE

Si 2021 a été une année importante pour la reconnaissance des pratiques de Capsum (Note Ecovadis Gold + lancement du projet de certification B Corp), elle a aussi été l'occasion d'adhérer à un certain nombre d'actions et de groupes de travail au-delà du périmètre de l'entreprise.



Dès 2022, Capsum rejoindra leur comité de pilotage France



Dès 2022, nous rejoindrons les groupes de travail thématiques dédiés aux questions RSE

Rejoindre des réseaux d'acteurs, c'est :

- Partager des bonnes pratiques.
- Pouvoir traiter des problématiques sur l'ensemble de la chaîne de valeur (en particulier la question des achats responsables, nécessitant la mise en place de flux d'information tout au long de la chaîne).
- Faire évoluer les pratiques de toute une industrie, voire alimenter la réflexion des acteurs politiques.

#bettercapsum is not enough.



artisan scientifique

www.capsum.net