

An aerial photograph of a vast solar farm at sunset. The sun is a bright, glowing orb in the upper left corner, casting a warm, golden light across the sky and the landscape. The solar panels are arranged in neat, rectangular rows on a blue-tinted ground, likely a body of water or a specially prepared surface. The panels are dark, reflecting the light from the sun. In the background, a dense line of trees separates the solar farm from the horizon. The overall scene is peaceful and highlights the power of renewable energy.

Reporte Anual 2021-2022

Three 

Contenido

Mensaje del Director General	03
Introducción	05
Nuestra cultura	06
Somos THREE'rs	10
Así nos comunicamos	16
Liderazgo de comités	17
Grupos de interés	19
Nuestra comunidad	20
Medioambiente	23
Indicadores y mejora continua	28

Querid@s THREE'rs

El 2021 fue un año pleno, lleno de aprendizajes, crecimientos, retos fascinantes y logros, que nos ayudó a poner en perspectiva la incertidumbre que nos dejó el 2020. Dentro de los logros del 2021, con orgullo celebramos que por cuarto (4) año consecutivo, y a pesar de todos los desafíos, ratificamos nuestro compromiso con nuestra Responsabilidad Civil, los 10 Principios del Pacto Mundial y con los Objetivos de Desarrollo Sostenible de las Naciones Unidas a través de este reporte de ESR.

Durante 2021, nuestros proyectos llegaron a nuevas marcas de impacto positivo, consiguiendo la reducción de **867,860 m³ de consumo de agua, 12,614 toneladas de residuos y 48,000 toneladas de CO₂**; lo que equivale al agua de 347 piscinas olímpicas, 701 camiones de basura y las emisiones anuales de 18,735 autos Nissan Versa respectivamente.

Y todos estos impactos positivos, los alcanzamos a través de logros icónicos.

Logramos la certificación del primer proyecto **LEED® Zero Energy en México**, siendo además el primer proyecto LEED® Zero Energy residencial fuera de los Estados Unidos. Del mismo modo, se consiguió la precertificación del **primer proyecto LEED® for Existing Communities** en Latinoamérica, de una comunidad ubicada en Guatemala.

Las buenas noticias no terminan ahí, pues con muchísimo orgullo y admiración por su gran trabajo, es un gusto compartir qué gracias a ustedes, THREE es el **"TOP Service Provider"** de México, siendo la consultoría con más proyectos LEED® certificados en el 2021.

En este último año, hemos logrado cosas increíbles que nos llenan de emoción y felicidad. Nuestro esfuerzo se encuentra sembrando y cosechando frutos que están alineados a nuestro propósito de **inspirar y generar impactos positivos en edificaciones con propósito**, esfuerzos que están generando impactos multiplicativos en pro del bienestar del planeta y de todos los que vivimos en él.

Sin duda alguna, estos logros no serían posibles sin la originalidad y trascendencia de cada uno de ustedes, así que les pido sean conscientes de la energía y el esfuerzo que nos requiere el ser únicos. Distinguirse requiere un esfuerzo consciente, no es fácil, **pero verdaderamente es invaluable**. Reconocemos y agradecemos pues sabemos que mucho del crecimiento personal que hemos logrado en THREE durante este último año, ha sido por sugerencias, iniciativas, capacitaciones, impulsadas y/o realizadas por miembros del equipo.

No quisiera terminar sin agradecer infinitamente todo el apoyo recibido de parte de cada uno de ustedes, pues juntos logramos “nivelar el barco” y crecer aún en época de crisis. Quiero agradecerles también por siempre dejar el corazón en la cancha, por hacer siempre lo correcto, por hacer a nuestro planeta mejor, por ser las personas más generosas, optimistas, amables y valientes, y sobre todo por siempre estar dispuestos a hacer equipo y salir juntos victoriosos de los retos que se nos presentan y nos hacen más fuertes.

Confío y ya se puede sentir que el 2022, es y será un año de aún mucho más crecimiento, lleno de proyectos interesantes y desafiantes, que nos impulsarán a crecer como profesionistas y como empresa, reconociendo que el desarrollo de THREE y de los THREE'rs, es la mejor forma de lograr un impacto positivo hacia las personas, nuestro entorno, y el medioambiente, lo que es sin duda el mayor de nuestros éxitos.

¡Muchas felicidades y muchas gracias!



Lourdes Salinas

LEED FELLOW, LEED AP BD+C, O+M, BREEAM AP, EDGE Auditor

Director y Fundador

THREE Consultoría Medioambiental S.A. de C.V.

Introducción

Por cuarto año consecutivo, ratificamos nuestro compromiso como **Empresa Socialmente Responsable**. Hoy más que nunca estamos comprometidos con el propósito de inspirar y generar impactos positivos en el medioambiente y la sociedad. Para este reto, contamos con un excelente equipo de profesionales dispuestos a dar lo mejor de ellos en todo lo que se proponen. Así como, nuestra presencia en el mercado local, nacional e internación es más fuerte.

Nuestras acciones están alineadas a los principios de **AliaRSE** del **CEMEFI**, también están alineados a los **10 Principios del Pacto Mundial** y a los **Objetivos de Desarrollo Sostenibles**. Al inicio de cada sección se estará indicando a qué principios y a qué objetivos nuestros proyectos y acciones están contribuyendo.

1.

Nuestra cultura

La ética es el pilar principal de THREE, consideramos que en ella se plasma nuestras actividades diarias, comportamiento como profesionales y personas, forma parte fundamental de nuestra cultura y razón de ser.

Los THREE'rs, sin importar el cargo que desempeñen, se comportan y desenvuelven de forma honesta, respetuosa y cordial, buscan apoyarse entre todos para el logro de los objetivos planteados, al mismo tiempo que hacen que nuestros clientes sean el protagonista de nuestros proyectos.

Uno de los secretos para tener una presencia de casi **12 años** en el mercado de las consultorías medioambientales, ha sido el apostar por un trabajo honesto y éticamente correcto, recordando nuestra regla "**Siempre hacemos lo correcto**"

1.1 Código de ética

El código de Ética de THREE se rige bajo una **(1) sola regla y nueve (9) guías**, las cuales aportan herramientas adicionales que nos ayudan a seguir la regla y hablan de los comportamientos deseados para todas las personas que conformamos el equipo de THREE.

A continuación, se describe a grandes rasgos los elementos que conforman nuestro Código de Ética.

1.2 Nuestro propósito

Inspira y genera impactos positivos en edificaciones con propósito.

Siempre hacemos lo correcto

Somos integros, analizamos todo de forma holística y sistemática, para siempre hacer lo correcto mientras nos cuidamos a nosotros mismos y al medio ambiente



1.3 Nuestros valores

- **Siempre hacemos lo correcto**
We do what's right
- **Trabajamos con los mejores**
We work with the best
- **Disfrutamos hacer lo que decimos**
We walk the talk and enjoy it
- **Hacemos más con menos**
We do more with less
- **Siempre buscamos una mejor alternativa**
We strive to find a better way
- **¡Ser increíbles!**
Be incredible!



1.4 Nuestra promesa de marca

- Siempre hacemos lo correcto
- Siempre nos comprometemos y cumplimos
- Siempre impactamos positivamente al medioambiente y a nuestros clientes.

1.5 Nuestro objetivo a largo plazo

Ser la empresa de **Consultoría Medioambiental** de mayor **impactos positivos** en América Latina con el mejor equipo de trabajo.



1.6 Protección de datos personales

Comprometidos con proteger la información de todos nuestros grupos de interés, tenemos la obligación de **preservar y guardar la confidencialidad de la información, datos o documentos** a lo que tengamos acceso derivados de la prestación de cualquier servicio por ser propiedad exclusiva de nuestros grupos de interés, por lo que no podrán ser utilizados, revelados y/o hacerlos accesibles a cualquier tercero por medio impreso, electrónico, conferencias, publicidad o cualquier otra forma o medio, ya sea en parte o en su conjunto.

1.7 Legalidad



Trabajamos bajo una base legal, la cual funciona con transparencia y ética empresarial.

Con el compromiso a **nuestra Regla y 9 Guías** que orientan nuestras acciones, y como parte fundamental de compromiso hacia nuestros grupos de interés, nuestras obligaciones fiscales, legales, contables y laborales se encuentran apegadas a la Ley Mexicana y es información que se mantiene transparente para nuestros grupos de interés.

1.8 Clientes

El cliente es parte de nuestro equipo. Entendemos sus necesidades a fondo y empoderamos al equipo de trabajo para que puedan compartir los aprendizajes, haciendo con ello un círculo virtuoso que se multiplica. **Con THREE, los clientes se divierten, aprenden y se llenan de energía positiva.**

Todos nuestros clientes conocen el alcance del proyecto, las condiciones contractuales y firman de común acuerdo el **Contrato de Prestación de Servicios**, con el fin de que las dos partes tengamos claro el entregable final del proyecto.

Año con año, monitoreamos el nivel de satisfacción de nuestros clientes bajo una encuesta NPS (Net Promoter Score); La cual, se realiza al finalizar cada servicio, para conocer la calidad de servicio que se brindó durante el proceso.

1.9 Competencia

Creemos firmemente que el trabajar en equipo con más empresas del sector ayudará a generar un mayor **impacto positivo** hacia las personas y hacia el medioambiente. Nuestras prácticas de mercado son honestas, transparentes y colaborativas.

Nuestra competencia forma parte del equipo para desarrollar diferentes proyectos, cursos, metodologías, las cuales generan una competencia sana y justa que desarrolle nuestra industria.

1.10 Asignación de recursos

La asignación de recursos es un tema prioritario en nuestras actividades. Nos preocupamos por llevar un buen **manejo de las finanzas** que nos permitan solventar nuestros compromisos con los distintos grupos de interés, incluyendo las asociaciones con las cuales colaboramos con donativos mensuales.

Desarrollamos una **planeación financiera anual**, con presupuestos revisados y ajustados mensual y trimestralmente, la cual nos proporciona visibilidad y claridad de nuestros ingresos y egresos, permitiéndonos una mejor toma de decisiones y una calendarización de compromisos reales con nuestros grupos de interés.

Ejemplos de esto **durante el 2021, trabajamos en conjunto con algunas empresas de la competencia para proveer casos de estudio de la sostenibilidad de edificios LEED**, trabajamos en conjunto para un proyecto del municipio de San Pedro Garza García en Nuevo León, y a inicios del 2022 participaremos en un foro donde junto con otras empresas del sector, se promoverá la certificación LEED para ayudar a comunidades alcanzar las metas de Net Zero.



Dentro de los presupuestos, se encuentran partidas como:

- Capacitación interna y externa
- Donativos
- Incentivos
- Eventos internos y externos
- Gastos recurrentes y de inversión
- Mejoras a los activos de THREE

2.

Somos THREE'rs



Creemos que contar con un gran ambiente y espacio de trabajo sustentable que promueva la salud y bienestar de las personas, permite desarrollar el mayor potencial de cada persona dentro de THREE.

Contamos con programas de capacitaciones técnicas, desarrollo de competencias, coaching y planes de desarrollo de talento pensadas y estructuradas al ritmo de cada persona, los cuales, les permitan tener claridad de sus objetivos y pasos de crecimiento.



Nuestro modelo de negocio esta basado en SCRUM, lo cual, permite a los THREE'rs tener un desarrollo general de todos los servicios de la empresa, sin embargo, la ventaja mas impórtate de este modelo, es que nos permite ser personas flexibles y adaptables a ambiente cambiantes, además de ir de la mano con un liderazgo servicial, donde se promueve un estilo de vida en el que servir es un valor y las acciones que el líder realiza buscan ser coherentes con dicho valor.

2.1 Empleabilidad



En THREE generamos empleos sustentables de impacto y de largo plazo, buscando aportar a la sociedad desarrollo y crecimiento económico, así como crecimiento y desarrollo profesional. Además, se busca que la jornada de trabajo sea amena, manteniendo una cultura de trabajo de respeto que se pueda disfrutar por todos los miembros del equipo.



En la **cultura THREE**, el equipo de trabajo sabe que, si en las mañanas percibe que le cuesta trabajo encontrar inspiración para ir a trabajar, es necesario hacer una reflexión y hablar con el Facilitador de Operaciones, ya que eso significa que tenemos un área de oportunidad.

En el 2021 emigramos a una modalidad de trabajo híbrido, donde THREE busca mantener las buenas prácticas aprendidas durante el tiempo de trabajo en casa, combinándolo con la práctica del aprendizaje colectivo que genera el trabajar en espacios abiertos.

2.2 Balance trabajo y vida personal / familia

En THREE nos preocupamos porque los miembros de nuestro equipo tengan un balance entre su vida personal y el trabajo, buscando eficiencia en sus procesos para que su jornada laboral no exceda las ocho (8) horas diarias, y sin poner en riesgo la calidad y tiempos de entrega con nuestros clientes.

Promovemos la participación de la familia y las parejas en eventos donde se genera una sana convivencia. Por ejemplo, en el mes de mayo por el día internacional de la familia, realizamos un picnic en un parque público del municipio de San Pedro Garza García en N.L.; donde los THREE'rs asistieron con su familia y compartimos juntos con actividades al aire libre.

2.3 Seguridad y salud

THREE siendo una empresa de servicios de consultoría declaramos que no somos una empresa de alto riesgo. Sin embargo, el perfil de algunos de nuestros clientes requiere de una participación esporádica en campo.

Para ello, se cumple con los requerimientos de seguridad de cada proyecto, así como también con capacitaciones adicionales de primeros auxilios y trabajo en alturas para todos los miembros del equipo.

Comprometidos con la salud y con mejorar la calidad del aire de la ciudad, en **THREE** promovemos el ejercicio, consumo de agua potable y alimentación saludable a través de diferentes iniciativas descritas a continuación.

Bicicletas

Contamos con 3 bicicletas en formato "comodín" que se encuentran a disposición de los miembros del equipo para transportarse a la oficina y/o a pendientes durante el día.

Recordatorios Saludables

Para promover la buena alimentación y la activación corporal, se envían por medios digitales recordatorios de tomar agua, opciones de comida saludable, estiramientos, ejercicios dinámicos, etc. Estos recordatorios son organizados por el comité de Calidad de Vida.

Carpooling (vehículos compartidos)

Siendo congruentes con las estrategias sustentables nos comprometemos a fomentar el uso de vehículos compartidos a través de un cajón preferencial cercano a la entrada, designado y disponible para aquellos que compartan vehículo.

Tiendita de la confianza

Este es un espacio designado a promover la vida saludable ofreciendo productos de calidad y frutas de la estación adquiridos de forma local, donde cualquier miembro del equipo puede tomarlos dejando el equivalente al costo en una alcancía sin necesidad de supervisión, solamente basado en la confianza.

Oficinas libres de humo de tabaco

Para promover la calidad del aire en el interior y evitar el humo de segunda mano, está prohibido fumar dentro del predio de las oficinas. Apegados a la certificación LEED obtenida y siendo empáticos con el medio ambiente nos comprometemos a promover y vigilar que las oficinas sean un espacio libre de humo de tabaco

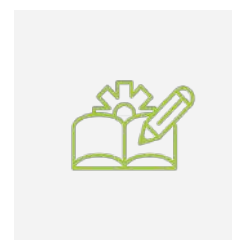
Vehículos eficientes

Contamos con un cajón preferencial cercano a la entrada para aquellos vehículos de bajo impacto ambiental.

Del mismo modo, en cumplimiento con la **NOM STPS 035**, **THREE** encuestó a sus colaboradores para detectar riesgos y áreas de mejora resultando en una evaluación general considerada como baja por la norma

2.4 Seguridad laboral

En THREE ofrecemos un contrato legal y seguro a nuestro equipo, desde el momento en el que se realiza una oferta de trabajo donde ambas partes se comprometen a cumplir la relación contractual. Todos los miembros de THREE, son empleados de confianza, cuentan con todas las prestaciones de ley y los contratos son en acuerdo mutuo de las dos partes con la intención de generar relaciones de largo plazo.



2.5 Capacitación



En THREE buscamos trabajar siempre con los mejores, es por eso que se tiene un programa cuyo objetivo es mejorar las capacidades técnicas y humanas de los integrantes, además de considerar el desarrollo personal de cada uno.

Por ello, el mensaje de la necesidad y el apoyo a la capacitación es constante: se menciona tanto en el contrato laboral, como en la guía 6 de THREE.

Durante este año, se invirtieron **1,330 horas** hombre en capacitación, distribuidas en **920 horas** de capacitaciones internas y **410 horas** de capacitaciones externas; lo que representa más del **5% del tiempo** efectivo de los THREE'rs, dedicado a capacitación.

2.6 Sesiones de coaching

Comprometidos con el bienestar y crecimiento de nuestro equipo, realizamos reuniones de coaching con la intención de generar y actualizar un plan de vida y carrera personal.

Durante estas sesiones, se buscan alinear esfuerzos para poder desarrollar el mayor potencial de los miembros del equipo, por medio de compromisos tangibles en ambas direcciones.

En estas sesiones se brinda un espacio de reflexión para hacer una retrospectiva del trimestre, detectar áreas de oportunidad, aprendizajes, y cuáles son los siguientes pasos del crecimiento profesional de cada integrante.

De abril 2021 a abril 2022, se realizaron **126 sesiones de coaching**, que resultaron en promociones, intercambios de buenas prácticas, y siguientes pasos en la carrera profesional de los THREE'rs.

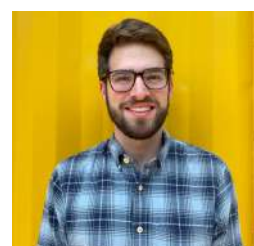
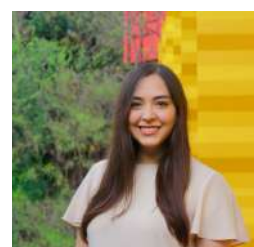
2.7 Igualdad de oportunidades, diversidad, trato justo y globalidad

En **THREE**, nos caracterizamos por ser una empresa inclusiva e igualitaria, por lo cual promovemos un ambiente, sin estereotipos de género, preferencia sexual, religión, personalidad, discapacidad, entre otros, así mismo, se garantiza la paridad de trato en cuanto a género, orientación sexual, edad, condición social, condiciones físicas, religión y origen étnico, dando las mismas oportunidades a todos en la contratación, promoción, remuneración y división de la carga de trabajo.

Con lo que se prohíbe cualquier tipo de discriminación ilegal por cualquier empleado incluyendo directivos, gerentes y/o compañeros de trabajo.

En el 2021, los **THREE's** organizaron pláticas informativas, donde tocaron temas relacionados con el **Día Internacional de la Mujer y por el mes del orgullo**.

Mejoramos año con año el **Manual de Recursos Humanos THREE** para detallar métricas de desempeño, que de forma clara permitan evaluar el potencial y trabajo de los colaboradores, eliminando la subjetividad de las evaluaciones, incrementos y promociones.



2.8 BOM –Board of Management o Consejo de Administración

Se llevan a cabo reuniones estratégicas semanales por la parte de Dirección, Operaciones, Administración y Desarrollo de Talento. Este comité tiene el compromiso de alinear esfuerzos, transmitir en forma transparente lo que está sucediendo en todas las áreas y poder llegar a un consenso de temas que requieran autorización.

Durante este año se siguieron invitando en distintas ocasiones a **THREE's** de distintas posiciones (Especialistas, Consultores Senior, y Consultores), a participar en la toma de decisiones, y en la visualización de algunos temas de estas reuniones.

Además, se hacen reuniones trimestrales de planeación donde se definen los objetivos y las métricas específicas del trimestre con base en las necesidades y prioridades de la empresa.

Integrantes

Director General

Director de Crecimiento

Gerente de Operaciones

Gerente Administrativo

Facilitador de Operaciones

2.9 Condiciones de protección del trabajo infantil

En THREE reconocemos y **protegemos los derechos de los niños** y comprometidos y en cumplimiento con los principios del Pacto Mundial de la ONU, es por eso que validamos con documentación oficial la edad de todos nuestros empleados para asegurarnos de no contratar a nadie fuera de los requerimientos de ley.



Durante 2021, refrendamos nuestro compromiso, dejando de una forma aún más clara dentro de nuestras políticas el total rechazo al uso de trabajo infantil.

2.10 Clima laboral



La opinión de nuestro equipo es muy importante, razón por la cual, tenemos varios canales de comunicación, donde nos pueden hacer llegar comentarios y sugerencias para mejorar como empresa y/o apoyarlos con “proyectos especiales” que quieran desarrollar dentro de la empresa.

El canal más usado es una encuesta que enviamos mensual, donde los comentarios recibidos se revisan con él **Consejo de Administración** accionando inmediatamente aquellos comentarios o recomendaciones alineados a nuestros objetivos, para posteriormente compartir preguntas y respuestas con el equipo de THREE.

Esto genera un ambiente que involucra y escucha a todos los miembros de la empresa, promoviendo el trabajo colaborativo, la mejora continua y la convivencia sana.

Otra buena práctica es, **evaluar nuestro clima laboral de acuerdo a la metodología eNPS** (por sus siglas en inglés, Employee Net Promoter Score), como una métrica más exigente de satisfacción en el lugar de trabajo, con una participación en esta encuesta voluntaria, de más del al **90%**. Esta medición la realizamos trimestralmente.

3. Así nos comunicamos



Reafirmamos nuestro compromiso de mantener un diálogo y una comunicación constante, completa, entendible, responsiva y precisa; seguirá siendo un diálogo y un actuar que se tendrá de manera interna y externa.

Para seguir manteniendo la relación abierta, cercana e inmediata que tenemos con nuestros grupos de interés se seguirá haciendo uso de nuestros diferentes medios como nuestra página de internet, nuestras oficinas, cualquier miembro de nuestro equipo; esto nos ayudará a transmitir nuestra filosofía y valores.

Internamente hacemos uso de nuestra plataforma interna "Wiki", boletines mensuales, correos mensuales de logros, reuniones, y el Día THREE, por mencionar algunos.

El Wiki es una plataforma que se utiliza como biblioteca digital, desarrollo e intercambio de conocimiento y medio de comunicación.

En los boletines se muestran todas las actividades desarrolladas en el mes anterior tanto adentro como afuera de las oficinas.

Además, contamos con un sistema de retroalimentación a través del correo electrónico **denuncialo@three.com.mx**, mensajería instantánea o en persona con el Facilitador de Operaciones, en donde se puede presentar una denuncia de manera formal y confidencial.



4. Liderazgo de comités

De acuerdo a las condiciones que se establecieron para llevar a cabo la gestión de la Responsabilidad Social, los comités y su estructura se mantienen de la siguiente manera:

4.1 Comité Ejecutivo

Encargado de aprobar y dar seguimiento al cumplimiento del programa de Responsabilidad Social. El Comité Ejecutivo deberá tener una reunión con frecuencia trimestral como mínimo y se encuentra integrado por:

- **Director General**
- **Director de Crecimiento**

4.2 Comité Coordinador

Es el que se encarga de diseñar la normatividad de Responsabilidad Social, los programas de difusión y comunicación, gestionar y dar seguimiento a los comités por ámbitos, y de dar seguimiento y evaluar el avance logrado, con base en los indicadores de cada comité operativo. El Comité Coordinador deberá tener una reunión con frecuencia mensual como mínimo y se encuentra integrado por:

- **Facilitador de Operaciones**
- **Auxiliar Administrativo**

4.3 Comités Operativos

Estos comités son los encargados de desarrollar e implementar los indicadores de desempeño de su ámbito, así como de evaluar el desempeño del mismo en conjunto con el Comité Coordinador. También están encargados de seguir la normatividad y procedimientos de Responsabilidad Social establecidos por el Comité Coordinador, así como de promover con los grupos de interés los valores y actitudes de la cultura de RS.

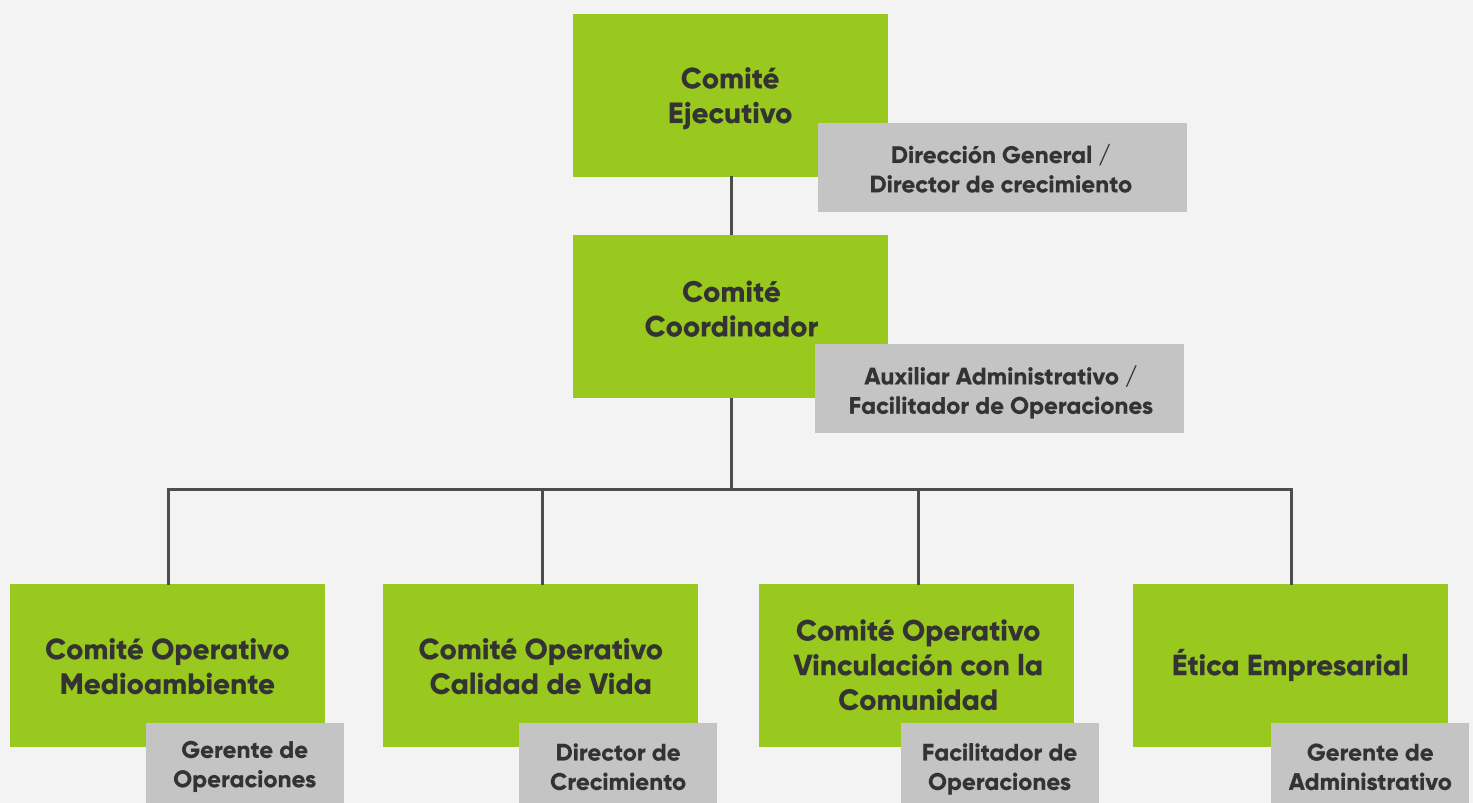
4.4 Monitoreo de la RSE

El monitoreo de la RSE y de los ámbitos se mantiene igual para el siguiente año:

Ámbitos	Responsable	Apoyo
Ética Empresarial	Gerente Administrativo	CM/CMS/CME
Calidad de Vida	Director de Crecimiento	CM/CMS/CME
Vinculación Con la Comunidad	Facilitador de Operaciones	CM/CMS/CME
Medio Ambiente	Gerente de Operaciones	CM/CMS/CME
Gestión de la RSC	Auxiliar administrativo	Facilitador de Operaciones

4.5 Organigrama de Comités

Los comités estarán compuestos de manera voluntaria por cualquier miembro del equipo. Se considera un periodo de dos años para la reestructuración de los comités:



5. Grupos de interés

En THREE estamos conscientes y mantenemos el compromiso de revisar a nuestros grupos de interés cada semestre para anticipar cualquier cambio de responsabilidades, obligaciones, generación de impacto y así mantener siempre nuestros objetivos actualizados.

Primarios	Secundarios
<p>Accionistas / Shareholders</p> <p>BOM (Board of Management / Consejo de Administración)</p> <p>Equipo THREE</p> <p>Clientes</p> <p>Proveedores</p> <p>Organismos Externos</p> <p>Competencia</p>	<p>Receptores / ONG / Comunidad / Familia / Universidades</p> <p>Gobierno</p> <p>Organismos Financieros</p> <p>Marketing / Medios difusión</p>

A nuestros grupos de interés les reiteramos nuestro compromiso a seguir actuando con buenas prácticas de gobierno corporativo y llevar a la empresa a ser más competitiva y sostenible.

A seguir trabajando de manera ética, transparente y decente. A fomentar la diversidad en los equipos de trabajo y a desarrollar la responsabilidad social de cada individuo y de nuestro equipo; también a desarrollar sus habilidades, guiarlos y retarlos para que den lo mejor de sí.

A ser íntegros, buscar áreas de oportunidad para lograr lo más benéfico para nuestro entorno, buscar y transmitir soluciones tangibles para mejorar la calidad de vida. A siempre hacer lo correcto, cumplir con las normas y compromisos establecidos en la ley, a ser transparentes y honestos.

6. Nuestra comunidad



En THREE como parte nuestra cultura y valores estamos en constante contribución con la comunidad y esto se logra involucrando a todo el equipo de THREE, por medio de diferentes actividades educativas y sociales logrando ser agentes de cambio.

Así como también, en la participación de Comités para la creación de nuevas normas de Vinculación con la Comunidad, entre otras, que ayudarán a generar un impacto positivo en mayor escala a nivel nacional e internacional.

6.1 Educación

De igual forma, apoyamos un programa de educación primaria, que va alineado al **principio 5 del Pacto Mundial de las Naciones Unidas**, con el cual buscamos apoyar que los niños completen el nivel de escolaridad, como mínimo primaria, para que puedan continuar con preparación educativa.

Tenemos una participación activa con diferentes instituciones educativas por medio de conferencias donde se comparten conocimientos sobre sustentabilidad en diferentes aplicaciones, con el objetivo de ayudar a nuestro planeta y al desarrollo de conocimiento en los estudiantes.

Adicionalmente, apoyamos al Instituto Juan Pablo II, una escuela creada por una comunidad con gran escasez de recursos, cubriendo el salario de un profesor de forma mensual, desde el 2011.

Lo anterior alineado al pacto mundial con el objetivo de generar educación de calidad para nuestra comunidad.

6.2 Acciones de voluntariado



Promovemos las **acciones de voluntariado** con todo el equipo de THREE en congruencia con nuestros valores por medio proyectos que tengan como propósito erradicar la pobreza, renovar el medio ambiente o promover la educación. Realizamos actividades de voluntariado con diferentes instituciones.

Promovemos las acciones de voluntariado con todo el equipo de THREE por medio de nuestro programa de **Insignias THREE** en donde se reconoce por su participación, organización, acciones, etc. hacia la comunidad, generando una cultura participativa e interesada en mejorar nuestra comunidad.

6.3 Relaciones de diálogo y colaboración

Participamos activamente en diferentes acciones de diálogo con distintas asociaciones con el objetivo de generar estrategias para crear ciudades sustentables. Hemos participado por varios años en el proyecto llamado **Godinner**, el cual busca promover a lugares y/o negocio que están en la zona de Distrito TEC por medio de conferencias en nuestras oficinas y de manera virtual donde compartimos buenas prácticas de sustentabilidad que se pueden llevar a cabo en nuestra vida cotidiana.

Las oficinas están ubicadas en la zona universitaria del ITESM Campus Monterrey, esta ubicación nos brinda la oportunidad de poder participar en el proyecto desarrollado por la misma universidad llamado Distrito TEC. Este proyecto tiene como objetivo promover el bienestar en la comunidad de la zona, contribuir a la innovación, emprendimiento y sustentabilidad.

Estamos comprometidos a seguir colaborando y tener más espacios de diálogo para multiplicar el impacto positivo que queremos generar en más personas esto de acuerdo al **Derecho del Pacto Mundial** de fomentar y respetar la protección de los derechos humanos fundamentales, reconocidos internacionalmente, dentro de su ámbito de influencia.

6.4 Alianzas intersectoriales

Uno de los tantos beneficios que se pudieron rescatar de la pandemia fue el uso de las plataformas digitales para tener videoconferencias, las cuales facilitaron nuestra participación en varias pláticas, talleres, conferencias, etc.

Con diferentes empresas, organismos y sectores como, por ejemplo, diferentes capítulos del **GBCI en Latinoamérica**, como los de **El Salvador, Guatemala, Chile, y México**.

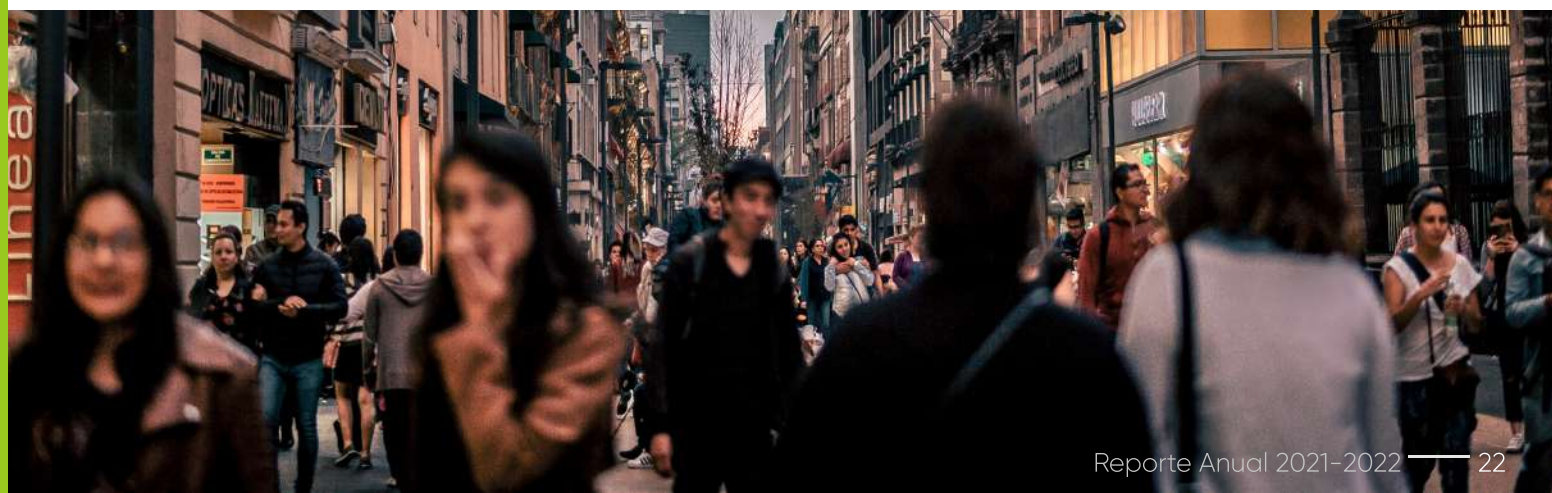
Conscientes del impacto que se puede generar al colaborar con otros organismos, seguiremos destinando nuestro tiempo y recursos para apoyar al desarrollo del marco normativo de nuestro país.



Todas nuestras iniciativas, vinculaciones, acciones tienen el objetivo apoyar la abolición de las prácticas de discriminación en el empleo y la ocupación.

6.5 Programas sociales

Convencidos y alineados a los principios del **Pacto Mundial de la ONU** contribuimos al desarrollo económico y social de nuestra comunidad apoyando a grupos y comunidades.



7.

Medioambiente

En THREE, el impactar positivamente al Medioambiente es uno de los pilares de la organización.



Nuestro enfoque en la sostenibilidad cubre los conceptos **ecológicos, económicos y sociales**, por lo cual el propósito de THREE se encuentra fuertemente sustentado en estos tres aspectos; sus acciones van directamente enfocadas a buscar el beneficio ambiental brindado, por la operación en sus instalaciones, en los servicios que presta a sus clientes y el apoyo dedicado a la comunidad.

Con la ideología de predicar con el ejemplo, la empresa implementa en sus instalaciones **estrategias de diseño sostenible** para las edificaciones. Y, buscando reducir el impacto generado, se llevan a cabo proyectos internos para la reducción de consumo de energía y agua, así como la disminución de la generación de residuos y emisiones de gases de efecto invernadero asociadas al transporte.

Todas estas acciones se replican en los servicios prestados a nuestros clientes, el personal y comunidad permitiendo que los impactos positivos se multipliquen generando un cambio positivo en nuestra sociedad y nuestro planeta.

7.1 Operaciones ambientales

Para THREE es esencial que cada miembro del equipo se encuentre comprometido con el propósito y los valores de la institución.

El trabajo de reclutamiento considera estos requerimientos, de esta manera se logra que los colaboradores aporten la pasión que se busca por la sostenibilidad, ayudando a incrementar el impacto positivo que se genera a través de nuestros servicios.

Las políticas internas de la organización se encuentran alineadas a cumplir las normas y certificaciones ambientales de los diferentes organismos que las emiten.

Por esta razón se participa en diferentes grupos de trabajo para desarrollar normas como **"Calidad del ambiente interior en edificios"** con la organización ONNCCE.



7.2 Innovando nuestros espacios

Las oficinas de **THREE** fueron construidas en un espacio que previamente fue utilizado como una residencia, buscando minimizar el impacto de su edificación. Se encuentra conformado por un conjunto de **8 ½ contenedores marítimos reutilizados**.

Se realizó una desconstrucción de la residencia anterior por piezas, para reciclar los materiales de demolición que no pudieron ser aprovechados en el nuevo proyecto.

Todo el proyecto se integra con las áreas exteriores y áreas verdes con vegetación regional y adaptable que promueve la fauna local.

Las instalaciones están pensadas para brindar un espacio de trabajo con una iluminación óptima, confort térmico y acústico. Para ello se cuenta con espacios al aire libre, los cuales tienen la principal finalidad de integrar a los usuarios con la naturaleza para proporcionar un efecto calmante y crear dinamismo entre los usuarios.



Nuestras instalaciones fueron las primeras oficinas en Latinoamérica y segunda a nivel Internacional, en recibir la certificación **LEED BD+C v4 nivel Platino** para Nuevas Construcciones.

Esta es una certificación internacional que demuestra que el proyecto se diseñó con criterios sostenibles, y se construyó con buenas prácticas internacionales permitiendo una



Tres años después de esta certificación, **THREE** recibió la certificación **LEED O+M v4 nivel Platino** para Edificios Existentes, en la que se demostró con mediciones reales que el desempeño de las instalaciones se encuentra por encima de los criterios internacionales para la edificación sostenible.

Esto hizo que **las oficinas de THREE fueran el primer edificio en Latinoamérica en alcanzar este doble galardón**, mostrando así su compromiso y congruencia para generar un impacto positivo en las personas y el planeta.

Además, el proceso de esta certificación se llevó a cabo por medio del programa **LEED Lab**, que tiene como intención preparar a alumnos de nivel profesional habilidades y conocimientos requeridos en la construcción sostenible. Es este caso, alumnos del Tecnológico de Monterrey realizaron prácticas profesionales, usando el edificio de THREE.

El crecimiento de la empresa creó la necesidad de ampliar sus instalaciones, razón por la que **se construyó un segundo taller con capacidad de 13 espacios de trabajo y una sala de juntas.**

El proceso de construcción de este espacio consideró desde su **diseño estrategias** para la reducción de consumo de energía, además de mantener buenos niveles de calidad del aire, confort térmico y confort lumínico. Las compras fueron realizadas siguiendo las **políticas de materiales y mobiliario sustentables**, mientras que la construcción siguió las buenas prácticas de construcción para garantizar la salud de las personas trabajando en la ampliación, así como para el personal que posteriormente ocuparían dicho espacio.

7.3 Manejo de nuestros recursos

Buscando establecer lineamientos que permitan facilitar la toma de decisiones alineados a **propósito de sostenibilidad de la empresa**, contamos con políticas de compra de insumos amigables con el ambiente y de separación de residuos y reciclaje, haciendo obligatorio el correcto manejo de los recursos.

Estas políticas requieren el cumplimiento con ciertas certificaciones que garantizan que los insumos sean preferibles ambientalmente como lo son la denominación **FSC (Forestry Stewardship Council)**, papel reciclado, equipos Energy Star, baterías recargables, por mencionar algunos.

Para la salida de recursos se tiene una **política de separación y reciclaje** que incluye latas, PET, cartón y papel, estos son llevados a centros de recolección de residuos donde se hace una medición por peso y se registra dicha información.

Buscando reducir la generación de residuos la empresa realizó una auditoría para determinar su principal fuente de generación, identificando que los desechables que provienen de la comida rápida consumida por los colaboradores representaba un porcentaje importante de los residuos.

Por esta razón se implementó un programa para dar opción de comida sin generación de residuos, haciendo el contacto con un comedor local y disponiendo de recipientes para la entrega del mismo.



Considerando el gran cambio que trajo consigo esta pandemia, se extendieron capacitaciones gratuitas a todo aquel que quisiera inscribirse con la intención de dar a conocer estrategias para implementar en nuestros hogares y ahora espacios de trabajo.

Con duración de una hora, se impartieron dos sesiones sin costo, **"Sostenibilidad 101"** y **"Cómo ser el superhéroe del planeta"**, donde se abordaron diversos temas de sostenibilidad.

Así mismo, para los colaboradores se organizó una auditoria de residuos para identificar los principales materiales que se generan en el hogar, acompañado de una presentación con estrategias para desviar y eliminar residuos.

Con la intención de reducir el impacto generado por la intervención del estado natural, en THREE se implementó un mecanismo de captación de agua de lluvia que consta de dos elementos principales.

El primero es una cisterna de recolección de agua pluvial proveniente de los techos del edificio, la cual es usada para el riego del huerto urbano dentro de las instalaciones.

El segundo elemento, es un pozo de infiltración en la parte baja del terreno que infiltra el agua de lluvia que de otra manera terminaría en las vialidades de la ciudad. Con esto se busca restablecer el ciclo natural del agua.



7.4 Nuestros transportes alternativos

Desde su **diseño en las instalaciones de THREE se pensó en promover el transporte eficiente y alternativo**, designando espacios preferenciales para personas con discapacidad, y después con estacionamiento preferente para carros eléctricos, de consumo eficiente, y vehículos compartidos.

Así mismo hay espacios para el estacionamiento de bicicletas e instalaciones de regaderas para los miembros del equipo.

Promoviendo el uso de medio alternativos, este año la empresa adquirió una bicicleta adicional disponible para sus colaboradores. De igual manera, la empresa cuenta con un vehículo de bajas emisiones disponible para las necesidades de transporte relacionados a actividades laborales.

7.5 Manejo de nuestro impacto ambiental

Comprometidos y alineados con el principio de medioambiente del **Pacto Mundial de la ONU** y con nuestra promesa de marca de generar un impacto positivo al medioambiente, **las oficinas cuentan con equipos y procedimientos** para reducir el consumo de papel, agua y energía, además estas acciones están reconocidas por las Certificaciones Internacionales **LEED** (www.usgbc.org) y **EDGE** (www.edgebuildings.com).

Buscando medir el impacto ambiental, **THREE lleva registro de los beneficios otorgados en cada uno de sus proyectos**, contabilizando la reducción de Gases de Efecto Invernadero (GEI), la reducción de uso de agua potable, y la reducción en generación de residuos.

Esta estrategia además de ayudarnos a monitorear impactos positivos, es una herramienta para la toma de decisiones y marco de referencia de los proyectos futuros.

Las instalaciones de la empresa son monitoreadas a través de una herramienta conocida internacionalmente, enfocada a edificios sostenibles.

ARC es una herramienta virtual para medir el desempeño de proyectos, comparándolos con los promedios locales y globales.

Alineados a nuestro compromiso, se monitorea el consumo de energía y agua, la generación de residuos, las emisiones asociadas al transporte y la experiencia humana de los usuarios.



Adicionalmente, la empresa destina donaciones y participaciones con organizaciones que se dedican a la reforestación.

Tal es el caso de **Reforestamos México A.C.**, en 2019 se otorgó una donación y miembros de THREE destinaron un día para realizar la reforestación de Parque Nacional Cumbres de Monterrey.

7.6 Educación y cultura ambiental

Siguiendo siempre el propósito de la empresa, es que se han desarrollado **programas de educación ambiental** dirigidos a todos los grupos de interés, se hacen participaciones en congresos, simposios, pláticas a organizaciones sociales y acercamientos con las universidades.

Se busca llegar diferentes foros mediante visitas guiadas en las instalaciones para alumnos de preparatoria, universidad y público general. Además, existe participación con grupos de la comunidad para transmitir buenas prácticas en el aprovechamiento de los recursos en el hogar y oficina.



8. Indicadores y mejora continua

Estamos conscientes de que este programa es un proceso de desarrollo que debe de ser nutrido por el equipo y apoyado por la empresa.

“Lo que no se mide, no se puede mejorar”, parte de nuestras operaciones y actividades diarias es monitorear el consumo de energía y agua, el peso de los residuos orgánicos, inorgánicos, papel y pet que se generan diario y también las horas de capacitación que se toman y se imparten a lo largo del año, reafirmamos nuestro compromiso a seguir llevando un monitoreo de esas actividades a través de las herramientas que se han mencionado a lo largo de este manual.

Three

