

# Communication sur le Progrès 2022



Bilan annuel 2022

## LES DIX PRINCIPES DU PACTE MONDIAL

### Droits de l'homme

1 - Promouvoir et respecter la protection du droit international relatif aux Droits de l'Homme

2 - Veiller à ne pas se rendre complices de violations des Droits de l'Homme

### Normes internationales du travail

3 - Respecter la liberté d'association et reconnaître le droit de négociation collective

4 - Contribuer à l'élimination de toutes les formes de travail forcé ou obligatoire

5 - Contribuer à l'abolition effective du travail des enfants

6 - Contribuer à l'élimination de toute discrimination en matière d'emploi

### Environnement

7- Appliquer l'approche de précaution face aux problèmes touchant à l'environnement

8 - Prendre des initiatives tendant à promouvoir une plus grande responsabilité en matière d'environnement

9 - Favoriser la mise au point et la diffusion de technologies respectueuses de l'environnement

### Lutte contre la corruption

10 - Agir contre la corruption sous toutes ses formes, y compris l'extorsion de fonds et les pots-de-vin

Monsieur le Secrétaire Général,

Dans un contexte de crise sanitaire, CORUS continue de proposer à nos clients des offres sécurisées, accessibles et rapides à déployer.

CORUS s'engage à accroître la satisfaction de ses clients dans une démarche d'amélioration continue.

Depuis 2014, CORUS est signataire du Pacte Mondial. Nos axes stratégiques s'appuient sur les dix principes du pacte Mondial de l'ONU.

Ce document est communiqué chaque année auprès de nos employés, clients et fournisseurs.

Tout au long de l'année, des actions d'amélioration sont réalisées au sein des pôles de CORUS. Nos certifications contribuent à améliorer nos processus et indicateurs. Toutes les parties prenantes sont impliquées chez CORUS.

Assurer la pérennité, c'est adapter l'activité de l'entreprise aux évolutions afin de garantir son existence dans le futur par un impact positif sur ses parties prenantes directes.

CORUS est engagé dans une démarche RSE selon une vision portée par la direction. Elle consiste à connecter systématiquement la RSE à l'activité économique réelle, et à la déployer dans le cadre d'un management «bienveillant» de mise en autonomie, pour permettre à tous les collaborateurs de s'épanouir professionnellement et de progresser.

Au sein de CORUS, les mesures prises dans le cadre de notre responsabilité sociétale sont considérées comme des investissements. Elles s'envisagent dans la durée et leurs impacts sociétales et financières sont mesurées.

Meilleures salutations,

Hervé JOURDAN,

Directeur Général de  
*CORUS*

## Présentation

CORUS est un prestataire expérimenté exclusivement spécialisé dans la production de documents sortants : relevés de comptes, factures, cartes de tiers payant, bulletins de paye, etc..

## Nos solutions



## Notre organisation

Avec 101 collaborateurs répartis sur ses 3 sites de Paris, Lyon, et Annecy, CORUS propose une prestation multicanale 100% intégrée avec la production, la diffusion et l'archivage réunis au sein d'une même structure.

Chez CORUS, vos interlocuteurs comprennent les spécificités de votre métier et maîtrisent les méthodes, les environnements techniques et les outils associés. CORUS accompagne ses clients à leur rythme vers une externalisation sur mesure qui renforce leur compétitivité.

## Notre Implantation

- **Le siège social** basé à Lyon regroupe la Direction Générale, la Comptabilité, la Qualité, le Service Commercial et Administratif et le Service Achat.
- **Les deux sites de production** sont basés à Fontenay-Sous-Bois et à Pringy et regroupent les Service Clients, le Service Informatique, et un parc machines équivalent en terme de capacités de production et de technologies.

## Quelques chiffres

**CA 2021 : 14 050 000 €**

200 clients

Capacité annuelle :  
292 700 000 pages  
164 400 000 feuilles  
92 600 000 plis  
240 000 lots  
15 800 colis

## Droits de l'homme

1 - Promouvoir et respecter la protection du droit international relatif aux Droits de l'Homme

2 - Veiller à ne pas se rendre complices de violations des Droits de l'Homme



## Agir au niveau de la politique RH

### Reconnaissance de l'implication individuelle et de l'effort collectif

- Versement des primes trimestrielles
- Plan Epargne Entreprise
- Intéressement annuel

### Recrutement et gestion de carrière

- Se déroule sans aucune distinction de sexe, d'âge ou de nationalité
- Process de recrutement identique pour tous les candidats
- Parcours d'intégration formalisé
- Grille de salaire unique
- Mêmes possibilités d'évolution ouvertes à chacun
- Attention particulière portée aux salariés de + de 45 ans, avec le bilan de compétences, validation des acquis d'expérience, formations
- Intégration de salariés en situation de l'handicap
- Insertion pédagogique ponctuelle et régulière de stagiaires et d'alternants

### CORUS s'implique localement en faveur de l'aide au retour de l'emploi

- Partenariat avec l'agence d'intérim à vocation sociale Open Emploi

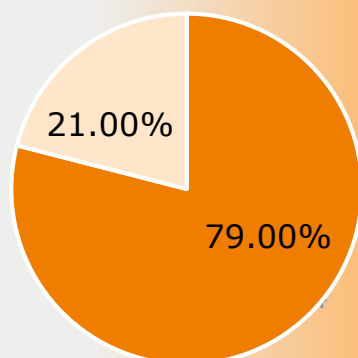
## Diversité culturelle et ethnique

La société cherche à refléter la diversité de la société à travers sa diversité culturelle et ethnique dans son effectif.

**En 2021 : 9 nationalités sont représentées chez CORUS**

*Diversité des collaborateurs en 2021*

- Nationalité Française
- Nationalité Etrangère



# Santé et sécurité au travail

CORUS contribue à l'amélioration des conditions de travail des collaborateurs ainsi qu'à la protection de leur santé et de leur sécurité.

Tous les ans, le Comité Sociale et Economique élabore et valide un programme annuel de prévention des risques professionnels et d'amélioration des conditions de travail budget.

### Réalisation d'un programme annuel de prévention des risques professionnels et d'amélioration des conditions de travail budget

- Validé par le Comité Social et Economique
- Ce programme reprend :
  - Les mesures à mettre en place selon le domaine d'intervention : hygiène, sécurité, santé, conditions de travail
  - Les formations prévues
  - Les suggestions des collaborateurs

### Recrutement

- Se déroule sans aucune distinction de sexe, d'âge ou de nationalité
- Process de recrutement identique pour tous les candidats
- Parcours d'intégration formalisé
- Grille de salaire unique
- Mêmes possibilités d'évolution ouvertes à chacun



# Formations

### Formations prévues en 2022 :

- 100 % du personnel réalisera des formations **incendies**
- 10 % du personnel réalisera des formations **1<sup>er</sup> secours**
- 100 % du personnel réalisera des formations **gestes et postures**
- 10 % du personnel réalisera des formations **habilitation électrique**

# Comité social et économique

Le comité social et économique se compose de l'employeur et de la délégation du personnel intégrant un nombre de membres déterminé par un décret en Conseil d'Etat.

Le CSE adresse à l'employeur les diverses réclamations collectives ou individuelles des salariés.

Lors des réunions CSE, les sujets abordés sont les suivants :

- Prise en compte des avis et idées des salariés dans les prises de décisions
- Analyse des risques professionnels auxquels peuvent être exposés les salariés et des conditions de travail
- Analyse des accidents de travaux et de trajets s'il y a lieu à travers l'arbre des causes
- Analyse des inspections mensuelles de sécurité réalisées chaque mois sur les 3 sites
- Suivre le développement de la prévention à travers des actions de sensibilisation et d'information

En 2021

**• 9 réunions CSE ont été faites dont :**

- 2 réunion extraordinaire
- 7 réunions ordinaires

***Le CSE est réunit tous les trois mois et les comptes rendus sont affichés.***

## Normes internationales du travail

3 - Respecter la liberté d'association et reconnaître le droit de négociation collective

4 - Contribuer à l'élimination de toutes les formes de travail forcé ou obligatoire

5 - Contribuer à l'abolition effective du travail des enfants

6 - Contribuer à l'élimination de toute discrimination en matière d'emploi

### Insertion pédagogique ponctuelle et régulière de stagiaires et d'alternants

- CORUS favorise le recrutement des jeunes.
- En 2021 : trois alternants et 1 stagiaire.
- Un entretien de suivi est réalisé entre l'alternant, son tuteur entreprise et/ou son responsable hiérarchique afin de faire le point sur les différentes missions réalisées et projet mis en place ainsi que la possibilité de continuer dans la société.

### Insertion des salariés en situation d'handicap

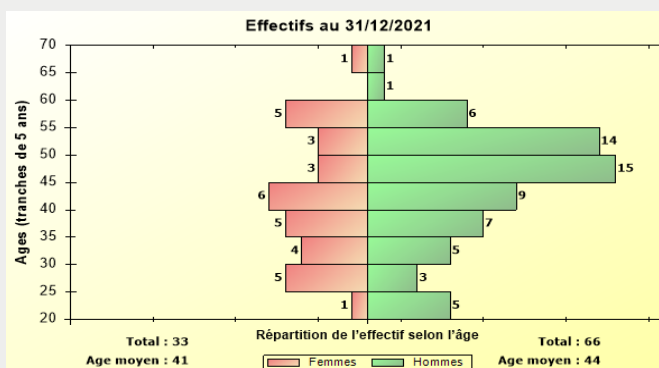
- CORUS intègre des hommes et des femmes en situation de handicap : 2 collaborateurs pour le site de production de Pringy.

### CORUS s'implique localement en faveur de l'aide au retour de l'emploi

- Partenariat avec l'agence d'intérim à vocation sociale Open Emploi

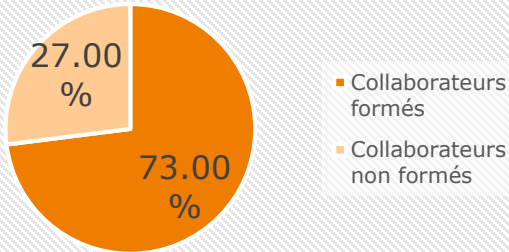
### Gestion de carrière et maintien dans l'emploi des seniors

- Attention particulière portée aux salariés de + de 45 ans, avec le bilan de compétences, validation des acquis d'expérience, formations
- Chez CORUS, l'âge n'est pas un facteur de discrimination lors des recrutements. Il n'y a pas de mention au sujet de l'âge sur les offres d'emploi. Lors des recrutements, l'âge n'est pas un critère de sélection.
- En 2021, l'âge moyen chez les femmes étaient de 41 ans et chez les hommes de 44 ans.



## Formation de nos collaborateurs

Personnel ayant  
participé  
à une formation en 2021



En  
2021

Formations  
des gestes  
premiers  
secours

Formation  
Habilitation  
Electrique

Sensibilisation  
au risque du  
bruit

En  
2022

Formation  
incendie

Formation  
Habilitation  
Electrique

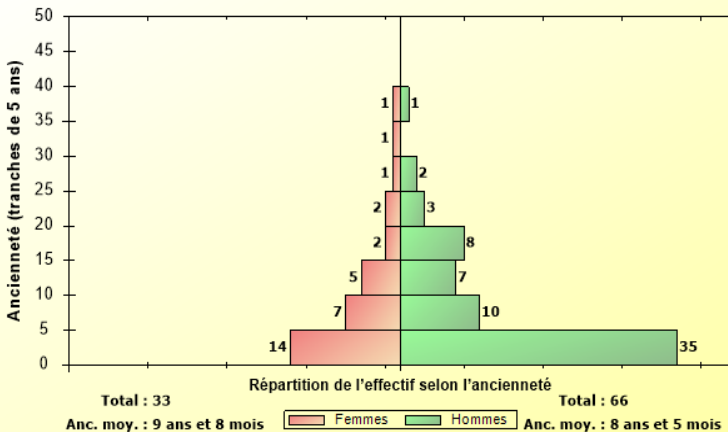
## Matrice de polycompétences et polyvalences

Une matrice de polycompétences et polyvalences est mise à jour au quotidien par les responsables de service. Cette matrice permet de cerner les besoins de formation des collaborateurs.

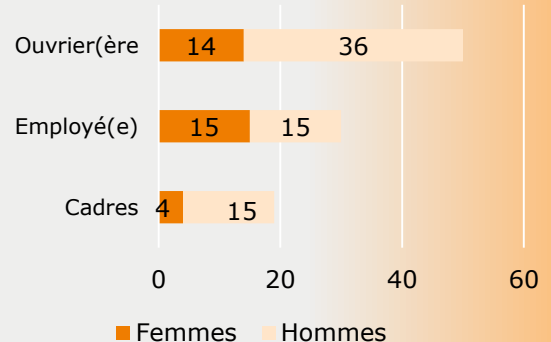
Les responsables s'appuient sur cette matrice pour faire le point sur les savoir-faire de leurs collaborateurs et de les évaluer régulièrement.

## L'égalité professionnelle entre les hommes et les femmes

Effectifs au 31/12/2021



Répartition homme/femme selon le  
statut en 2021





# NORMES INTERNATIONALES DU TRAVAIL

## Aménagement du temps de travail

- Annualisation du temps de travail
- Semaine de 4 jours
- Réalisation des réunions en audio afin d'éviter des déplacements
- Télétravail depuis 2017

## Amélioration des conditions de travail des collaborateurs

- Fonctionnement en mode SELSA (Système d'Enchaînement des Lots Sans Arrêt) – qui permet :
  - Automatiser l'enchaînement des lots en basculant d'un format à l'autre en toute fluidité et en parfaite sécurité
  - Gagner en flexibilité et optimiser la productivité
  - Supprimer les temps de réglages opérateurs et réduire fortement les opérations de manutention. Les conditions de travail sont plus agréables, et chaque vacation est donc moins fatigante. Et qui dit moins de fatigue, dit aussi moins de risque d'erreurs et d'accidents pour l'opérateur.
- Incidence environnementale est également très positive : les lots étant enchaînés, ils génèrent beaucoup moins de gâche papier.

## Abolition de toutes les formes de travail forcé ou obligatoire

- CORUS contribue à l'élimination de toutes les formes de travail forcé ou obligatoire.



## Mise à disposition d'Équipements de Protection Individuel

- Etude mesure du bruit et sensibilisation réalisée sur les sites de production
- Bouchons oreilles moulés sur mesure : **amélioration du confort pour le collaborateur** et **efficacité optimale**

L'amélioration des conditions de travail contribue au bien-être des salariés.

Plusieurs actions sont mises en place comme :

- La prévention et l'évaluation des risques professionnels
- Les inspections mensuelles de sécurité
- Les contrôles réglementaires
- Formation Gestes et Postures et bonnes pratiques à suivre
- La mise en place du télétravail avec du matériel Home Office fourni par CORUS
- Casques audios, doubles écrans, repose pieds

## Système d'air comprimé

- **Réduction du bruit** pour les collaborateurs
- Permet **d'éviter la manipulation** par les collaborateurs des petits et moyens compresseurs portatifs

## Adaptabilité des postes de travail

**En 2021, CORUS a investi pour faciliter le travail des collaborateurs.**

- Exemple : *Achat de chariot qui permet de faciliter les transports lors des allers-retours entre les services.*



## Mise en place d'un processus de fabrication bobine/bobine

- Eviter la manipulation de paquets
- Les RUNS de fabrication durent plus longtemps → **Réduction** de l'intervention d'un opérateur pour charger des paquets et réaliser des réglages

## Mise en place de bennes avec bras articulé

Les bennes ne sont plus vidées manuellement.

Des bras articulés permettent d'insérer la benne et le collaborateur appuie sur un bouton mécanique pour faire lever la benne automatiquement et la vider.

Avantages ergonomique :

- **Diminution des manipulations par le collaborateur**
- Meilleur confort aux collaborateurs qui produisent **moins d'effort et d'usure physique**



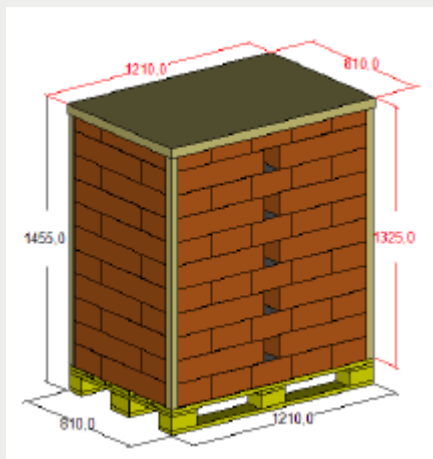
## Comité sécurité des sites

Chaque mois, les responsables d'établissement et la responsable sécurité se réunissent lors du comité sécurité des sites.

Lors de ce comité, plusieurs points sont abordés :

- Le suivi des actions décidés en termes de santé et sécurité des collaborateurs
- Le suivi des écarts constatés par les organismes de contrôle
- Le suivi des actions suite aux inspections mensuelles de sécurité
- Les formations santé et sécurité prévues
- Le point sur les équipements de protections individuels et les affichages liés

## Conditionnement des Enveloppes en TOP FREE BOX



Des boîtes sans couvercle pour :

- Une **meilleure productivité**
- Une boîte complète peut-être chargée sur la machine sans avoir à l'ouvrir.
- **Moins de cartons à manipuler**
- **Moins de déchets** (plus de rubans adhésifs à séparer des boîtes à jeter)
- **Plus de sécurité** (plus besoin d'objets coupants pour ouvrir les boîtes) **OP FREE BOX :**

## Parc machine pour le marquage des plis

- Matériel neuf
- Fonctionnalités plus poussées pour une utilisation plus simple
- Sécurisation du process FREE BOX



## Affranchissements en port payé



Travaux de préparation simplifiés

- Dépôts égrenés facilités
- Interface de production nouvelle génération BOX

## Chariots de transports

- Les chariots de transports permettent aux opérateurs d'édition de mettre les paquets dessus et de se déplacer jusqu'au niveau des machines de production
- **Pas de port de charge** tout au long du process entre l'édition et la mise sous plis
- Des chariots de transport sont également mis à disposition pour le transport des bobines



Chariot de transport pour bobines



Chariot de transport pour les paquets



## Investissement dans des préhenseurs

- **Eviter la manutention**
- Alléger les charges des paquets

## Environnement

7- Appliquer l'approche de précaution face aux problèmes touchant à l'environnement

8 - Prendre des initiatives tendant à promouvoir une plus grande responsabilité en matière d'environnement

9 - Favoriser la mise au point et la diffusion de technologies respectueuses de l'environnement



## Notre Responsabilité Environnementale

### Côté production

- Choix de matières premières responsables
- Recyclage
- Revalorisation des déchets

### Côté Bureautique

- Optimisation de nos impressions

### Côté numérique

- Informatique durable

## Choix de matières premières responsables



Utilisation d'enveloppes avec la **norme NF Environnementale** ou encore de **papiers recyclés ou issus d'une filière FSC** (Forest Stewardship Council) et **PEFC™** (Programme for the Endorsement of Forest Certification).

C'est la garantie que la production du papier respecte les procédures permettant la gestion durable des forêts.

### Recyclage des consommables



- La collecte et le traitement de nos consommables d'impressions usagés est confiée à CONIBI, un consortium dédié au recyclage.
- CONIBI investit dans le développement de nouvelles filières de valorisation. L'objectif de CONIBI est d'accroître le taux de réutilisation matière afin de préserver les ressources naturelles de notre planète.

### Gestion des déchets avec SUEZ



- SUEZ prend en charge la valorisation énergétique de nos déchets sur nos 3 sites
- Circuits de Valorisation de nos déchets pour réduire nos coûts et notre empreinte environnementale
- Optimisation de la chaîne de valeur
- Valorisation énergétique : si des déchets sont brûlés, la chaleur est récupérée pour fournir de l'énergie
- Incinérés, ceux-ci dégagent de la chaleur qui est transformée en énergie



## En 2021, nous avons recyclé ou revalorisé :

- **291,2** tonnes de papiers et d'enveloppes
- **48,68** tonnes de cartons
- **2,32** tonnes d'encre et de produits souillés par l'encre



Pour le recyclage du papier, plusieurs bacs de tri ont été mis en place en collaboration avec SUEZ. Certains sont dédiés au papier blanc, d'autres au papier maculé, aux chutes de papier, aux bobines, au carton, etc. Le tri et la manutention sont plus faciles pour les opérateurs, et le recyclage est optimisé.



### Partenaires QSE RSE

- Par son partenariat avec La Couronne, CORUS **participe au programme de Projet Global de développement d'Énergies Renouvelables**
- CORUS a compensé les émissions des 59,9 tonnes de CO<sub>2</sub> émises à travers l'achat de crédits carbone dans ce programme.



En 2021 : sélection des voitures de fonction vers des **voitures hybrides**

**Réduction des déplacements en voiture** en privilégiant les réunions en audio et en visio-conférence.

## Evaluation ECOVADIS 2021 – Médaille d'or EcoVadis

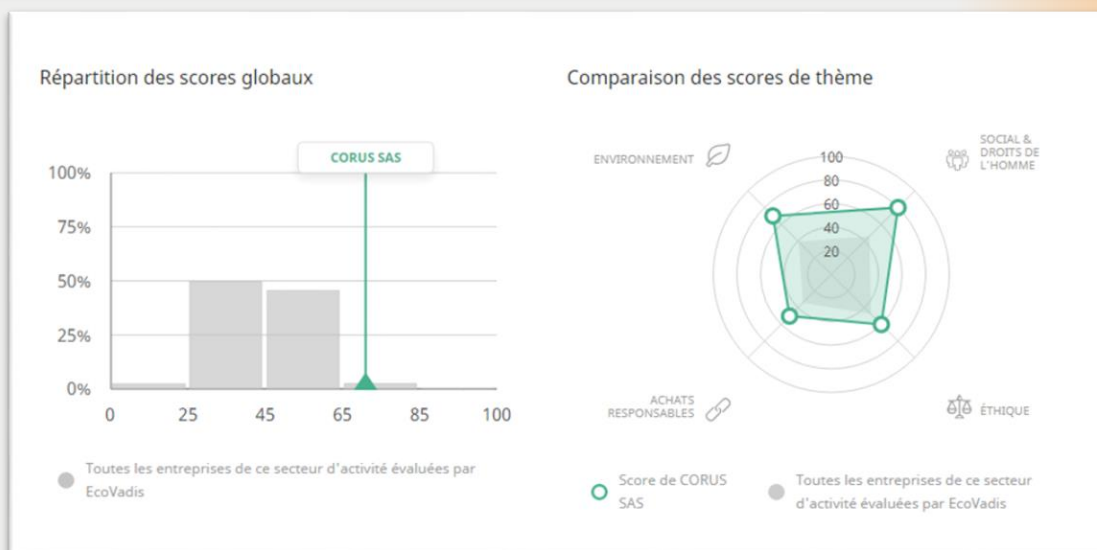
En 2021, record battu par CORUS avec la note de **71/100** lors de son évaluation RSE par la société ECOVADIS.

CORUS est **médaille d'or EcoVadis**

Cette note classe CORUS parmi les entreprises les mieux notées de son secteur d'activités (top 5%).

Les thèmes de l'évaluation sont les suivants :

- L'Environnement
- Social et Droits de l'Homme
- Ethique et Achats Responsables



### Démarche d'informatique durable : Green IT

C'est dans cette démarche volontariste d'amélioration continue que CORUS s'est engagé avec conviction en décidant de mettre les nouvelles technologies au service de sa performance RSE.

#### Optimiser le cycle de vie de tous les équipements informatiques

- **Allongement raisonné de la durée d'utilisation des équipements.** Les investissements « lourds » de types serveurs, baies de stockage, éléments réseaux actifs sont envisagés dans une optique d'utilisation de 8 à 10 ans. La durée d'usage des équipements utilisateurs est estimée entre 5 à 8 ans.
- **Mise à disposition de terminaux passifs** en lieu et place d'ordinateurs fixes.
- **Achat d'ordinateurs portables reconditionnés** lors de la bascule en télétravail imposée par la crise sanitaire
- **Réutilisation du matériel** pour une seconde vie en interne, ou bien remise au second marché
- **Transmission du matériel en fin de vie** à des organismes spécialisés pour récupération et traitement des composants

#### Optimiser les ressources et lutter contre la pollution numérique et la consommation énergétique

- **Gestion des communications via protocole SIP**
- **Bridage des boîtes mails** à 20% de leur capacité de stockage • **Purge annuelle** • **Incitation au nettoyage individuel régulier**
- **Virtualisation des serveurs** permettant de diviser le serveur physique en plusieurs serveurs virtuels indépendants gérés en mode SaaS

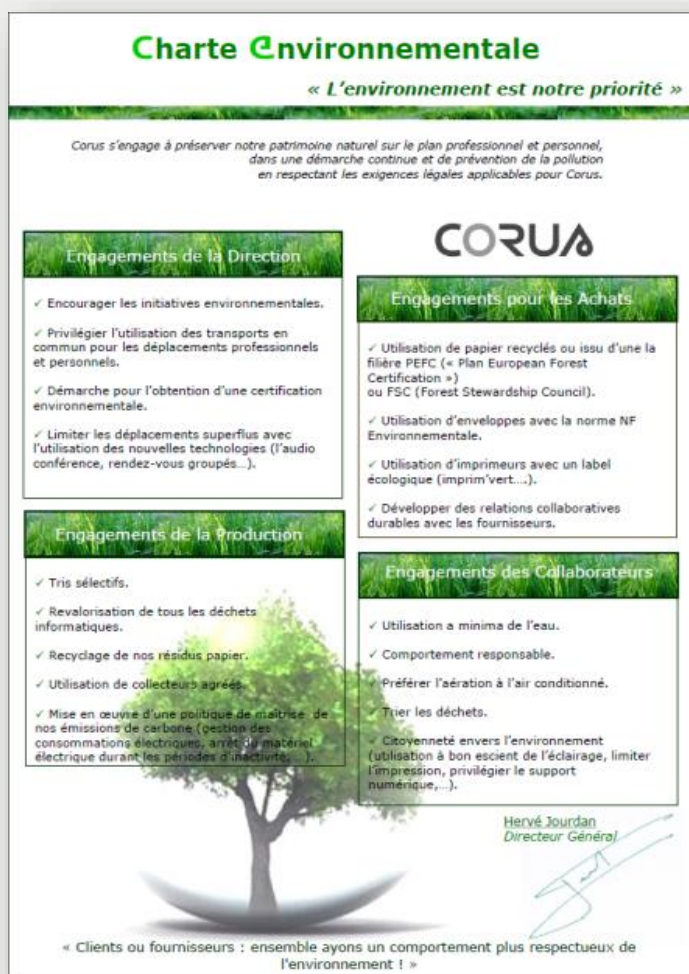
#### Sensibilisation régulière des équipes pour la mise en place réflexe d'éco-gestes individuels

- Réduction des consommations énergétiques
- Limitation des requêtes serveurs
- Gestion responsable de sa messagerie électronique
- Stockage limité des données

## Imprimer à bon escient

Chaque site est équipé **d'imprimantes bureautiques à badges CANON**. Toutes sont réglées par défaut pour imprimer en noir et blanc et en recto verso.

Grâce à ce système et à la sensibilisation régulière des collaborateurs pour n'imprimer que le strict nécessaire – l'objectif à terme étant de tendre vers le « **Zéro impression** » en interne – a permis de faire d'énormes économies d'encre et de papier – et donc d'eau, de CO2, d'électricité... et au final, un gain financier significatif.



## Charte Environnementale de CORUS

CORUS diffuse une charte environnementale à tous les salariés.

Chaque salarié est sensibilisé aux engagements environnementaux : par exemple; trier les déchets, limiter les déplacements,...

10 - Agir contre la corruption sous toutes ses formes, y compris l'extorsion de fonds et les pots-de-vin

### Agir sur le plan local

Les récentes turbulences nous ont incité à assumer encore plus concrètement nos responsabilités vis-à-vis d'acteurs locaux. Nous apportons une aide financière à des associations, et nous avons bien l'intention de nous impliquer durablement à leurs côtés. Dans le cadre d'un mécénat associatif solidaire, le Groupe CORUS apporte par exemple son soutien à des associations.

**CORUS est partenaire de l'association Docteur Clown**, reconnue d'intérêt général, qui agit auprès des enfants hospitalisés



### Agir auprès de ses pairs

Présents aux côtés de ses parties prenantes, le Groupe CORUS s'investit avec l'implication de ses dirigeants et managers

**> Dans les instances professionnelles :**

**Hervé Jourdan, DG du Groupe CORUS est vice-président de l'APEM**, l'Association des Prestataires de services en Éditions Multimédias, créée il y a plus de trente ans.

Elle regroupe des sociétés travaillant sur les métiers de l'édition et de l'archivage. La mission de cette association est de rassembler les acteurs voulant dynamiser le marché et défendre les intérêts de la profession auprès des partenaires et des institutionnels.

**François Ballaguy, DGA du Groupe CORUS, et Emmanuel MORICE, directeur des Achats CORUS, sont membres de l'AUSE**, l'Association des Utilisateurs de Solution Éditique.

L'AUSE a pour objectif d'enrichir les connaissances de ses membres, en entretenant des relations privilégiées entre les sociétés adhérentes et les acteurs (fournisseurs et consultants) du monde de l'Édition (impression électronique, digitalisation, numérisation, logiciels et matériels).



10 - Agir contre la corruption sous toutes ses formes, y compris l'extorsion de fonds et les pots-de-vin

## Rester en conformité

Réduire les impacts négatifs sur ses parties prenantes est un autre paramètre à considérer pour viser une croissance responsable. Cela se traduit en premier lieu par le fait de se mettre et de rester en conformité avec toutes les réglementation, normes, et référentiels relatifs à ses activités. C'est dans ce cadre que CORUS s'est engagé dans une démarche, qui implique la mise en place de structures, processus, et reporting permettant de se hisser et rester aux niveaux des référentiels retenus. Les certifications CORUS sont périodiquement renouvelées dans le cadre d'audits menés par l'AFNOR.

**Certification ISO9001** : 2015 pour le système management de la qualité concernant les activités des 3 sites CORUS :édition, mise sous plis, distribution et archivages de documents de données

**Certification NFK11-112** : 2006 pour la production des formules de chèques selon la norme NF K 11-112

**Certification NF461** pour le Système d'Archivage Électronique CORUS | ARCHIV DOC | conforme à la norme française NFZ42-013 et à son équivalence internationale ISO14641-1

- Des audits internes sont réalisés tout au long de l'année. Ces audits permettent à CORUS d'améliorer ces process en continue.
- Des audits clients sont également réalisés. En 2022 : il est prévu de réaliser des audits fournisseurs

## POINTS PERIODIQUES ET RECURRENTS

Bimestriel : Comité Qualité pour le suivi des anomalies récurrentes et plan d'actions

Mensuel : Comité Sécurité des sites avec le suivi des actions menées en faveur de la santé et sécurité des collaborateurs, analyse des écarts, programmation des formations, point EPI • Communication interne spécifique à la production : Bilan du mois, faits marquants, faits à venir, indicateurs production

Trimestriel : Comité Stratégique avec Revue du Plan de Développement Opérationnel • Communication interne des actualités de CORUS



# LUTTE CONTRE LA CORRUPTION

## Evaluation de nos fournisseurs

CORUS porte une attention particulière à ses fournisseurs et sous-traitants, partenaires essentiels pour créer de la valeur.

CORUS s'appuie sur PROVIGIS pour évaluer la conformité de ses fournisseurs vis à vis du travail dissimulé ou illégal, les risques RSE, les obligations réglementaires, et organise des comités de pilotage pour évaluation périodique interne des fournisseurs : valeurs d'entreprise, certifications et normes, politique en matière de lieu de travail, environnement, concurrence, etc. Chaque fois que possible, nous privilégions des partenaires responsables et engagés.

Exemples :

### IDMM

- **Notre imprimeur de rang 1 est certifié IMPRIM'VERT®** et respecte à ce titre un cahier des charges exigeant pour limiter son impact environnemental :
  - Gestion des déchets dangereux
  - Sécurisation des liquides dangereux
  - Non utilisation de produits toxiques
  - Sensibilisation environnementale des salariés et de la clientèle
  - Suivi des consommations énergétiques du site de production

### STORA ENSO

- **Notre principal fournisseur de papier Stora Enso est classé EcoVadis Platinum**, dans le Top 1% mondial des entreprises de l'industrie de la pâte, du papier et du carton les plus performantes pour le développement durable.

## Démarche Achats Responsables : médaille bronze



CORUS a reçu en 2021 une médaille de bronze PROVIGIS en tant qu'Acheteur Responsable.

- Bonnes pratiques : **Notre action de suivi réglementaire des fournisseurs**

# LUTTE CONTRE LA CORRUPTION

## Démarche Achat

Une revue régulière du portefeuille fournisseurs est effectuée avec les responsables des 4 pôles : ADV, Développement, Production et Informatique. Cela permet l'identification des fournisseurs stratégiques, l'évaluation des risques, et la mise en place préventive solutions alternatives.

**Le process achat est normalisé, transparent, et applicable à l'ensemble des services.** Chaque offre est étudiée et validée selon plusieurs critères : prix, qualité, engagement, contrôles et suivis, optimisation, etc.

Et chaque commande fait l'objet d'une double validation par le responsable achat et par la direction.

Pour tous les projets achat, il y a bien sûr une volonté d'optimiser. Mais au delà du «simple» gain financier, nous cherchons systématiquement à obtenir un gain pour l'utilisateur. Par exemple : un outil de production plus performant permet souvent d'alléger la charge de travail des opérateurs, de réduire les risques d'accidents, donc moins de stress et de meilleures conditions de travail.

Les achats contribuent de plus en plus à la réduction de notre impact environnemental comme le montrent par exemples les choix faits en matière d'achats de matières premières responsables ou de matériels informatiques de seconde main.

## Déontologie

Pour CORUS, l'éthique des affaires, c'est vraiment sérieux. Nous sommes profondément respectueux du code moral et inflexibles vis-à-vis de toute forme de tentative de corruption.

CORUS s'engage à empêcher toutes corruptions dans son processus d'achats et de ventes.

Chaque offre est relue et validée selon plusieurs critères (prix, qualité, engagement, les contrôles et suivis et l'optimisation) par le directeur des achats et la direction.

Ces différents points garantissent le non-favoritisme.

Concernant les relations commerciales envers nos clients nous ne promettons pas de cadeaux



Nos objectifs 2022 s'inscrivent dans la continuité de 2021 :  
Le Plan de Développement Opérationnel de CORUS s'inscrit dans le respect des 10 principes du pacte mondial.

<https://www.corus.fr/>

## **CORUS PARIS**

Le Péripôle Bât 212  
33 Av. Maréchal-de-Lattre-  
de-Tassigny  
94120 FONTENAY-SOUS-  
BOIS  
Tél. : 01.53.99.14.90  
Fax : 01.48.77.51.50  
E-mail : paris@corus.fr

## **CORUS LYON**

19 Rue Louis Guérin  
69100 VILLEURBANNE  
Tél. : 04.72.83.83.55  
Fax : 04.72.83.83.50  
E-mail : lyon@corus.fr



## **CORUS ANNECY**

284 Route des Vernes  
Pringy  
74370 ANNECY  
Tél. : 04.50.27.20.80  
Fax : 04.50.27.25.83  
E-mail : annecy@corus.fr