

nae,



Informe de Sostenibilidad Enero- Diciembre 2021

NAE



En Nae perseguimos provocar el cambio retando y acompañando en la transformación de organizaciones, de manera personal y cercana, mediante una consultoría de principio a fin.

A nuestras partes interesadas:

Nos complace confirmar que Nae, reafirma su respaldo a los Diez principios del Pacto Mundial de las Naciones Unidas en las áreas de los derechos humanos, el trabajo, el medioambiente y la anticorrupción.

En esta Comunicación de progreso anual, describimos nuestras acciones para mejorar continuamente la integración del Pacto Mundial y sus principios a nuestra estrategia de negocios, cultura y operaciones diarias. También nos comprometemos a compartir esta información con nuestras partes interesadas a través de nuestros principales canales de comunicación.

Atentamente,

Cristóbal Escoda

Founding partner @Nae

Toni Ibañez

Founding partner @Nae

+600

personas

5

países

18

años experiencia

+200

clientes

+30M€

facturación 2019

nae, PRESENCIA PAÍSES



nae, NUESTROS CLIENTES

Telecomunicaciones



Grandes empresas



Administraciones públicas



Marco de gestión

de una 'purpose driven company'

Esto es Nae



Y esto es el mundo exterior



nae,

Estructura del Informe



0. NUESTRO COMPROMISO Y ESTRATEGIA DE SOSTENIBILIDAD

- 0.1. Nuestra visión y compromisos
- 0.2. Propósito Impacto Social
- 0.3. Cómo entendemos la sostenibilidad en Nae
- 0.4. Análisis de la materialidad
- 0.5. Focos prioritarios de materialidad

1. MEDIO AMBIENTE

- 1.1. Negocio Sostenible
 - Cálculo y compensación de la huella de carbono
 - Incorporación de la sostenibilidad en nuestro *core business*
- 1.2. Cultura sostenible
 - Sensibilización en los retos medioambientales

2. ASPECTOS SOCIALES

- 2.1. Bienestar, diversidad e inclusión
- 2.2. Compromiso social
 - Proyectos sociales
 - Voluntariado corporativo
 - Donaciones

3. BUEN GOBIERNO

- 3.1. Ética
 - Código ético
 - Política anticorrupción
- 3.2. Seguridad de los datos



nae,

0. Nuestro compromiso y estrategia de Sostenibilidad



Nuestra visión

Queremos ser la consultora que eligen las organizaciones y las personas auténticas que buscan transformación, desarrollo y resultado orientados a crear un impacto positivo y sostenible en la sociedad.



La única forma de asegurar que somos capaces de generar cambios positivos y sostenibles es a través de cada uno de **nuestros proyectos y servicios**.



Nae ha firmado el **Pacto Mundial de Naciones Unidas**. El cumplimiento de sus principios económicos, medioambientales y sociales forma parte de nuestra actuación y cultura.

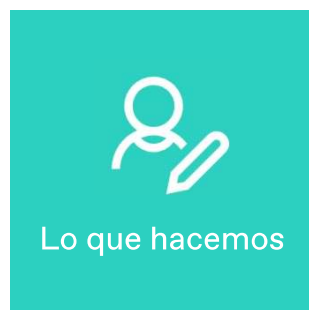


Asimismo, nos sometemos a **evaluaciones externas** de reconocidos terceros para medir y mejorar nuestro desempeño medioambiental y social: **ecovadis** y **CDP**.

Equipo de impacto social

Contamos con un equipo de Impacto Social cuyo propósito es que Nae sea una empresa con altos estándares de Impacto Social y Medioambiental.

Y para ello trabajamos en varios aspectos:



Nuestros servicios



Nuestra forma de trabajar
Nuestros procesos y políticas



Nuestro conocimiento
Nuestra capacidad económica

Fundamentos del impacto social en Nae



Buen Gobierno

Gestión responsable. Ética. Transparencia.



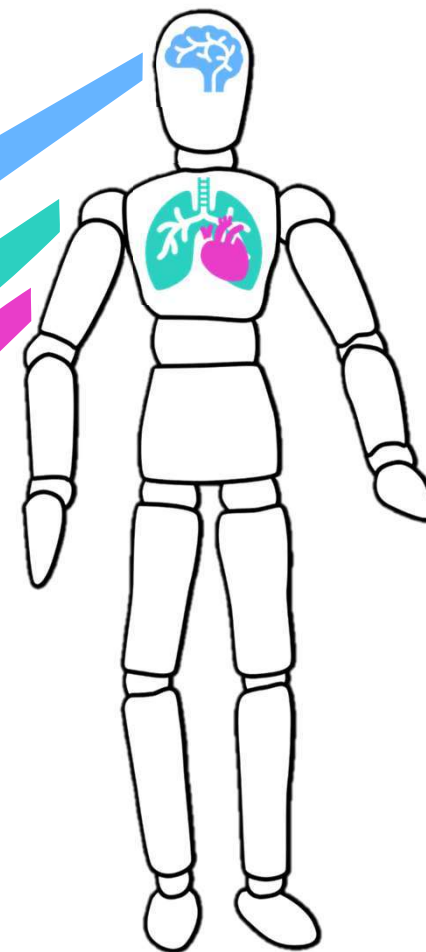
Criterios Ambientales

Huella de carbono. Sensibilización.



Criterios Sociales

Diversidad e inclusión. Bienestar. Desarrollo.



Materiality map

Para definir las materias en las cuáles queremos trabajar, utilizamos los estándares del SASB y por la industria en la que opera Nae y tipología de sus servicios, elegimos los 3 bloques donde vamos a poner foco en el corto plazo:

		Age	Health Care	Infrastructure	Renewable Resources & Alternative Energy	Resource Transformation	Services						
Dimension	General Issue Category ¹⁰	id	Click to expand	Click to expand	Click to expand	Click to expand	Advertising & Marketing	Casinos & Gaming	Education	Hotels & Lodging	Leisure Facilities	Media & Entertainment	Professional & Commercial Services
Environment	GHG Emissions												
	Air Quality												
	Energy Management												
	Water & Wastewater Management												
	Waste & Hazardous Materials Management												
	Ecological Impacts												
Social Capital	Human Rights & Community Relations												
	Customer Privacy												
	Data Security												
	Access & Affordability												
	Product Quality & Safety												
	Customer Welfare												
Human Capital	Selling Practices & Product Labeling												
	Labor Practices												
	Employee Health & Safety												
	Employee Engagement, Diversity & Inclusion												
Business Model & Innovation	Product Design & Lifecycle Management												
	Business Model Resilience												
	Supply Chain Management												
	Materials Sourcing & Efficiency												
Leadership & Governance	Physical Impacts of Climate Change												
	Business Ethics												
	Competitive Behavior												
	Management of the Legal & Regulatory Environment												
	Critical Incident Risk Management												
	Systemic Risk Management												

Link: [SASB Materiality Map](#)

nae, 0.5. FOCOS PRIORITARIOS DE TRABAJO

Según el análisis de materialidad los **focos prioritarios** para Nae son:

Ética

Bienestar,
diversidad e
inclusión

Seguridad de
los datos

Otros ámbitos en los que también estamos trabajando:

Negocio
sostenible

Cultura
sostenible

Compromiso
social

Ámbito ESG



Foco de materialidad

Negocio Sostenible

Cultura Sostenible

Bienestar, diversidad e inclusión

Compromiso social

Ética

Seguridad de los datos



Según análisis materialidad los focos prioritarios para Nae
Otras ámbitos en los que estamos trabajando

nae, NOS APOYAMOS EN EL MARCO GLOBAL DE LOS ODS



Para conseguirlo nos apoyamos en los ODS's, marco global internacional de referencia, haciendo foco en :

- **ODS 5. Igualdad de Género.** Lograr la igualdad de género y el empoderamiento de todas las mujeres y niñas
- **ODS8. Trabajo decente y crecimiento económico.** Promover el crecimiento económico sostenido, inclusivo y sostenible, el empleo pleno y productivo y el trabajo decente para todos
- **ODS9. Industria, Innovación e infraestructuras.** Construir infraestructuras resilientes, promover la industrialización inclusiva y sostenible y fomentar la innovación
- **ODS13.** Adoptar medidas urgentes para combatir el **cambio climático** y sus efectos
- **ODS17. Alianzas para lograr los objetivos** Fortalecer los medios de ejecución y revitalizar la Alianza Mundial para el Desarrollo Sostenible

Porque es donde creemos que tenemos mayor capacidad de influencia para contribuir a los ODS . (Aunque contribuimos a otros de los ODS)



nae,

1. Medio Ambiente



Ámbito ESG



Foco de materialidad

Negocio Sostenible

Cultura Sostenible

Bienestar, diversidad e inclusión

Compromiso social

Ética

Seguridad de los datos



Según análisis materialidad los focos prioritarios para Nae



Otras ámbitos en los que estamos trabajando

Medio ambiente

1.1 Negocio Sostenible

- Cálculo y compensación de la huella de carbono
- Incorporación de la sostenibilidad en nuestro *core business*

1.2 Cultura Sostenible

- Sensibilización en los retos medioambientales



Negocio Sostenible

Cultura Sostenible

nae,

1.1. Negocio sostenible



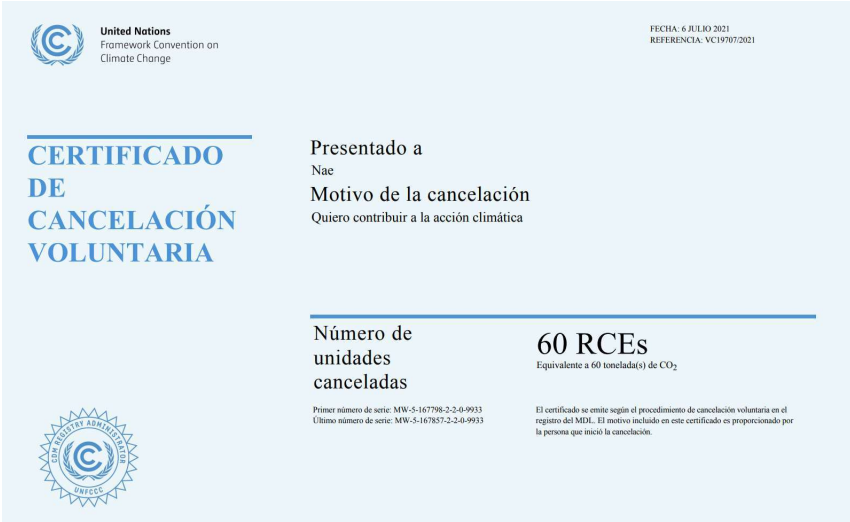
Cálculo y compensación de la huella de carbono

Desde el año 2019, calculamos nuestra huella de carbono en base a nuestras principales fuentes de emisión:

- Luz en las oficinas
- Viajes en avión, tren, taxis

En el **2020**, hemos incluido la totalidad de nuestras oficinas: Barcelona, Madrid así como Colombia, México y Costa Rica.

Asimismo, hemos compensado de forma voluntaria nuestra huella de carbono equivalente a 60 toneladas de CO2 mediante una donación certificada por las Naciones Unidas.



United Nations
Framework Convention on
Climate Change

FECHA: 6 JULIO 2021
REFERENCIA: VC19707/2021

**CERTIFICADO
DE
CANCELACIÓN
VOLUNTARIA**


Presentado a
Nae
Motivo de la cancelación
Quiero contribuir a la acción climática

Número de
unidades
canceladas

60 RCEs
Equivalente a 60 toneladas(s) de CO₂

Primer número de serie: MW-5-167798-2-2-0-9933
Último número de serie: MW-5-167857-2-2-0-9933

El certificado se emite según el procedimiento de cancelación voluntaria en el registro del MDL. El motivo incluido en este certificado es proporcionado por la persona que inició la cancelación.



Incorporamos la sostenibilidad en nuestro *core business*

Estamos haciendo evolucionar algunos de nuestros servicios para incorporar la sostenibilidad:

- Servicio de “Soporte a compras y licitaciones”
- Servicio de “Nuevas redes 5G”
- Servicio de “Expertos en Fibra”
- Servicio de “Smart Cities”
- Servicio de “Deal Advisory”

En Nae somos conscientes de que la mejor forma de obtener un impacto positivo en el medioambiente es a través de la transformación del *core* de nuestro negocio, nuestros proyectos y servicios.

Servicio Nae de “Soporte a compras y licitaciones”

Ofrecemos servicios de “compras sostenibles”, para ayudar a nuestros clientes a seleccionar proveedores con impacto social y medioambiental positivo.



Definición de
objetivos y estrategia



Redacción de pliego /
RFP



Valoración de ofertas



Soporte a la firma del
contrato



Gestión del cambio



Alineamos el proyecto con la estrategia social y medioambiental de nuestro cliente, seleccionando proveedores con impacto positivo.



Incluimos requerimientos para seleccionar proveedores responsables con el medioambiente (p.e. eficiencia energética) y la sociedad (p.e. empleo local, diversidad de los equipos)



Analizamos el cumplimiento de los criterios medioambientales y sociales para seleccionar los proveedores



Promovemos que los intercambios de contratos se hagan de forma electrónica para eliminar el uso del papel



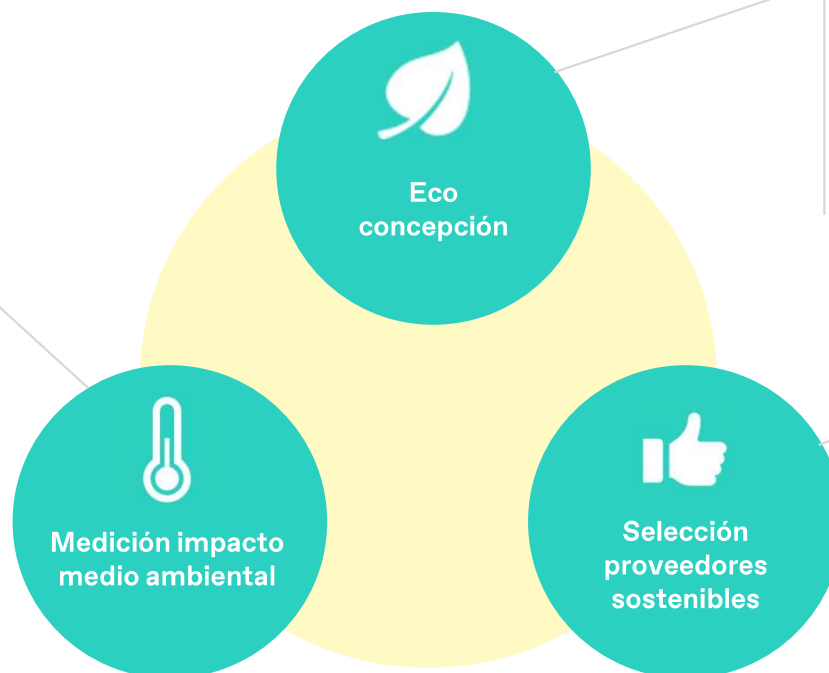
Ayudamos a concienciar a los *stakeholders* sobre la importancia de seleccionar proveedores responsables para alcanzar los objetivos medioambientales y sociales de la organización

Servicio Nae de “Nuevas redes 5G”

Apoyamos los operadores para la definición y despliegue de las nuevas redes 5G con el objetivo de conseguir un impacto positivo para el medioambiente.

“Lo que no se mide, no se puede mejorar”

Medir los consumos y potenciales ahorros energéticos de los casos de uso es un paso fundamental para tomar conciencia de nuestro impacto actual y tomar decisiones para mejorarlo.



Incluir la sostenibilidad desde el diseño del proyecto:

- Identificar casos de uso 5G enfocado a la actividad de nuestros clientes que generen beneficios tanto económicos como sociales y medioambientales.
- Plantear los proyectos de despliegue con un claro criterio de sostenibilidad, desde la optimización logística al apagado simultaneo de las redes anteriores

Seleccionar los proveedores más “verdes”:

- El proceso de compras es una formidable palanca de cambio verde.
- Tenemos la oportunidad de seleccionar los proveedores capaces técnicamente y más responsables con el planeta, incluyendo criterios de desempeño social y medioambiental en los pliegos y procesos de licitaciones que gestionamos.

Servicio Nae de “Expertos en fibra”

Una tecnología que evita la emisión de una gran cantidad de CO₂, responsable del cambio climático.

La mejor eficiencia energética de FTTH sobre HFC permitiría a un operador de 10 millones de hogares evitar unos 366.000 toneladas de CO₂/ año, el equivalente a 70.000 vueltas al mundo en avión⁽¹⁾



Mayor eficiencia energética

Las tecnologías FTTH se basan en la **distribución pasiva** entre una oficina central / PoP y el abonado.

Ningún elemento activo es necesario en la red de distribución para transmisión de señales.

La infraestructura pasiva es **compartida por varios abonados**, reduciendo el número de puertos activos en los equipos de central.

La eficiencia energética de la tecnología GPON es todavía mayor (-37% de consumos / emisiones vs HFC).



Reducción de las actividades de mantenimiento

Las tecnologías FTTH utilizan equipos pasivos que requieren mucho **menos intervención en campo**.

La reducción de las intervenciones redunda en una **gran reducción de desplazamientos**, con el correspondiente ahorro de coste y CO₂.

Adicionalmente, la red pasiva **no requiere ser actualizada** mientras la tecnología evoluciona.

⁽¹⁾ Asunciones de la estimación:

- [Energy consumption of telecommunication access networks](#), Prysmian (p. 28): 764 toneladas de CO₂ /año evitado para 25.000 suscriptores en 6 municipios
- No se incluye el CO₂ evitado gracias a la reducción de mantenimiento (pendiente valoración)

Servicio Nae de “Smart cities”

Planteamos nuestros proyectos de *Smart Cities* con el fin de concretar las estrategias sociales y medioambientales de nuestros clientes.

Para ello, identificamos conjuntamente las mejores prácticas sociales y medioambientales aplicables a su proyecto concreto.

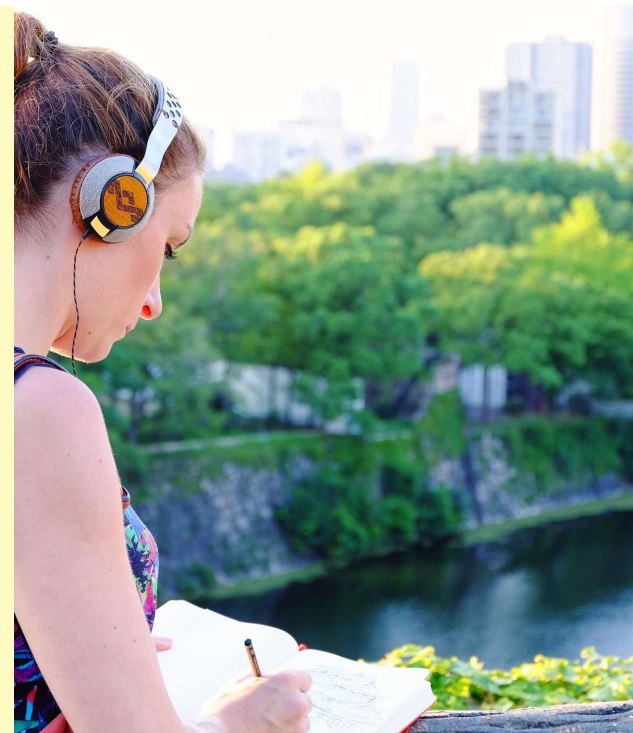
Algunos de los aspectos trabajados:

- Criterios medioambientales y certificaciones: eficiencia energética de los materiales, huella de carbono...
- Responsabilidad social: apoyo al empleo local y cualificado.
- Políticas de diversidad, igualdad y dialogo social.
- Políticas de seguridad de los datos.

Actividades clave:

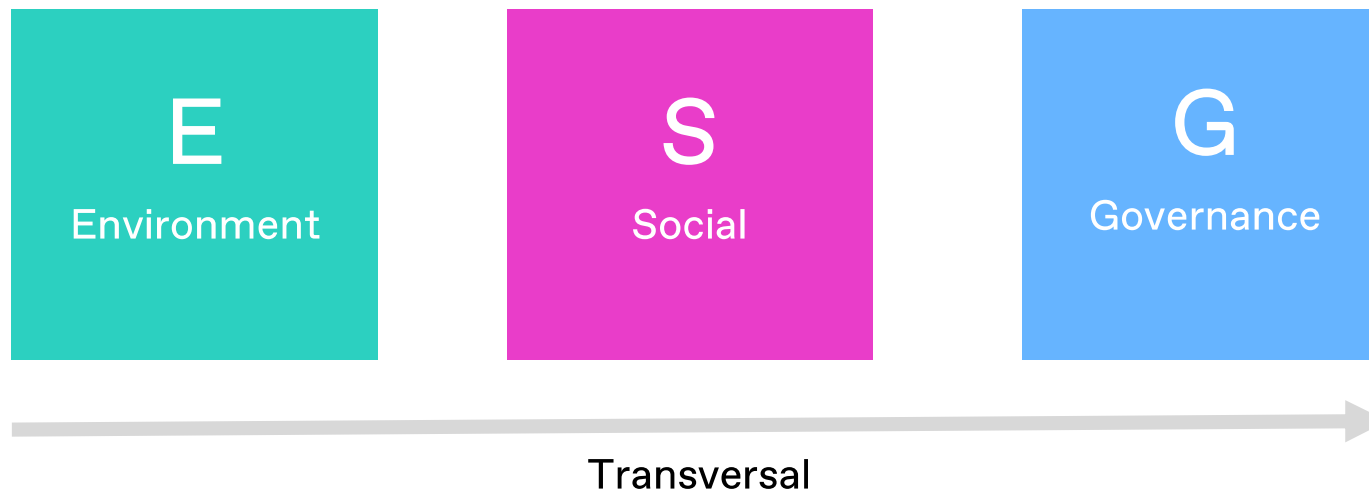
Definición de los criterios clave de sostenibilidad para el proyecto:
Medio Ambiente, Social y Buen Gobierno.

Reciente experiencia:



Servicio Nae de “Deal advisory”

En las *Due Diligence*, evaluamos las compañías incluyendo criterios medioambientales y sociales (ESG)



Los criterios propuestos se basan en el **estándar GRI**, el más utilizado por parte de los grandes grupos para sus informes no-financieros ([GRI - Home \(globalreporting.org\)](https://www.globalreporting.org/))

nae,

1.2. Cultura sostenibile



Sensibilización del equipo de Nae en los retos medioambientales

Trabajamos para la sensibilización de las personas de nuestro equipo en los retos medioambientales. Para ello disponemos de un canal de comunicación específico en nuestra plataforma corporativo de comunicación, Teams, donde realizamos publicaciones y campañas internas de sensibilización.

05. Impacto Social 🧑‍🤝‍🧑❤️🌍 Publicaciones Archivos Wiki Impacto Social

Blanca Alonso Giralt 30/04/2021 14:44 Editado

Impacto Social 🧑‍🤝‍🧑❤️🌍

¡¡Bienvenidos al Canal de Teams de Impacto Social!!

Hola a tod@s ❤️ Nae Participa. ¡Nos hace mucha ilusión estrenar este canal de teams!! 📺

Este canal va a ser el espacio de encuentro para tratar los temas de Impacto Social en Nae.

Vamos a empezar por presentarnos...

🗣️ ¿Quién forma parte de este equipo?

Alberto Hernández Rodríguez, Inés Astorqui Hernández, Régis Badia y yo misma.

❤️ ¿Cuál es el propósito del equipo?

Trabajar para que Nae sea una compañía con altos estándares de impacto social y medioambiental.

🔨 ¿Qué hacemos?

Tenemos 3 grandes líneas de Trabajo:

- Una línea más interna para cambiar las políticas y procesos internos de Nae para que sean sostenibles.
- Una línea más externa para cambiar nuestros productos y Servicios para que tengan incluido el impacto social
- Coordinar Proyecto Solidarios como Powerup

NO ESPERES A QUE LAS COSAS PASEN, HAZ QUE SUCEDAN

Régis Badia 06/05/2021 15:39 Editado

Negocio y medioambiente

Hola 05. Impacto Social 🧑‍🤝‍🧑❤️🌍,

Sabemos que la **sostenibilidad medioambiental** es un tema que nos preocupa a la gran mayoría de los ciudadanos... por qué sin planeta sana, nos jugamos nada más ni nada menos que nuestra supervivencia como especie...

Y desde Nae queremos actuar en el marco de nuestro negocio 🙌 Desde mi rol en Social Impact, me ocupo de **incluir la sostenibilidad y el impacto social en nuestros servicios**.

Régis Badia 16/06/2021 15:08

Más proyectos de Nae con impacto

¡Impacto social y medioambiental!

Hola 05. Impacto Social 🧑‍🤝‍🧑❤️🌍,

¡Hoy me gustaría compartir otro proyecto realizado desde Nae y con un **impacto positivo relevante**!

Nuestro **equipo en ADAMO** está contribuyendo a **reducir la brecha digital y territorial** mediante la gestión del **Programa de Extensión de Banda Ancha** de nueva generación (PEBA-NGA 2020-2022) que consiste en el despliegue de fibra óptica en **zonas rurales de España no cubiertas** por los operadores.

El equipo Rodrigo Lavallén González-Taborda, Miguel Ángel Inieta Hidalgo, Hugo Coll Ferrí, Jordi Olmo Alonso, Leonardo Aranda Campos, Óscar Ávila Castilla, Silvia Alonso Vicente está liderando este proyecto que está siendo posible gracias a una **colaboración** entre el sector **privado** y el sector **público**, mediante la inversión de del Ministerio de Asuntos Económicos y de Transformación Digital

Sensibilización del sector Telco en los retos medioambientales

Participamos de forma activa en el evento “5G y Sostenibilidad” organizado por DigitalES (la asociación española para la Digitalización), en Noviembre 2021.



digital es

Publicamos artículos para sensibilizar al sector sobre los riesgos medioambientales y beneficios de las nuevas redes móviles

“Por un 5G sostenible con el medioambiente — Nae”



nae,

2. Aspectos Sociales



Nae reafirma su compromiso por el respeto y apoyo a los derechos dentro del Pacto Mundial de las Naciones Unidas.

En esta Comunicación de progreso anual, describimos nuestro compromiso con el bienestar, la diversidad e inclusión. Asimismo, queremos transmitir nuestro nivel de apoyo por los derechos y diversidad, tratándolas con igualdad y respeto, sin importar su género, sexo, raza, etnia, posición, nacionalidad, creencias religiosas, edad, afiliaciones políticas u orientación sexual.

Tal y como recoge el código ético de Nae:

“Cumpliendo siempre con los Derechos Humanos recogidos a nivel internacional. Nos adherimos a la carta Internacional de Derechos Humanos, la declaración universal de derechos humanos, a los estándares establecidos por la Organización Internacional del Trabajo (OIT) relativa a los Principios y Derechos Fundamentales en el Trabajo, los convenios fundamentales de la Organización para la Cooperación y el Desarrollo Económico (OCDE) y en especial los Principios Rectores de Naciones Unidas sobre Empresas y Derechos Humanos.”

“Garantizando que nuestra organización no es partícipe, cómplice o hace parte directa o indirectamente de abusos de los derechos humanos.”

“Asegurándonos de que comparten nuestros valores y principios, y por tanto, cumplan y respeten los derechos humanos en sus propias organizaciones y cadena de suministro; tengan un compromiso claro con el trato digno y justo a las personas que emplean; y respeten todos los principios establecidos en este Código.”

Nae siempre evitará y erradicará cualquier situación o acciones que puedan representar un riesgo de vulneración a los derechos humanos en nuestros empleados.

Queremos transmitir nuestro compromiso por incrementar la igualdad y combatir la discriminación, previniendo la violación de los derechos humanos y fortaleciendo su protección en situaciones de conflicto e inseguridad. Asimismo, nuestra estrategia estará enfocada a responder a los conflictos para proteger los derechos humanos.

Ámbito ESG



Foco de materialidad

Negocio Sostenible

Cultura Sostenible

Bienestar, diversidad e inclusión

Compromiso social

Ética

Seguridad de los datos

Según análisis materialidad los focos prioritarios para Nae

Otras ámbitos en los que estamos trabajando

Aspectos sociales

2.1 Bienestar, Diversidad e Inclusión

- Bienestar
- Diversidad e inclusión

2.2 Compromiso social

- Proyectos de negocio con impacto social
- Voluntariado Corporativo
- Donaciones



Bienestar, diversidad e inclusión

Compromiso social

nae,

2.1. Bienestar, diversidad e inclusión



Bienestar del equipo

Queremos incrementar el bienestar del equipo, entendido como la sensación subjetiva de estar a gusto por ser como uno es, por hacer lo que hace y relacionarse con el entorno de la forma en cómo lo hace.



En Nae apostamos por una visión holística del bienestar, tomando en cuenta a la persona como un ser integral. Este enfoque nos ayuda a ser protagonistas de nuestro bienestar y a mirar la salud desde un enfoque positivo.

Visión integrativa

En Nae abordamos el Bienestar desde distintos equipos



Iniciativas de Bienestar

Los programas que hemos puesto en marcha:

- Muévete y mindfulness eating
- Get Things Done (GTD)
- Team heart
- Feel and connect
- Impacto Social
- Economía Doméstica

Bienestar Físico

Bienestar Mental

Bienestar Social

Bienestar Emocional

Bienestar Medioambiental

Bienestar Financiero

Bienestar Físico

Bienestar Mental

Bienestar Social

Bienestar Emocional

Bienestar Medioambiental

Bienestar Financiero

Muévete y mindfulness eating

En esta iniciativa se ofrecen distintas sesiones para que las personas del equipo puedan activarse y buscar el equilibrio de energías y estar centrados (entrenamiento funcional, pilates, yoga, estiramientos, respiraciones).

Las sesiones realizadas hasta ahora han sido:

- Sesión Pilates
- Sesión de respiración
- Clases de Rumba (22 Participantes)
- Pausas Activas
- Sesión de Yoga (41 Participantes)
- Sesión de Cocina Saludable (34 Participantes)
- Stretching (16 Participantes)
- Escuela de espalda (34 Participantes)

Bienestar Físico

Bienestar Mental

Bienestar Social

Bienestar Emocional

Bienestar Medioambiental

Bienestar Financiero

Getting Things Done

A través del método Getting Things Done (GTD), creado por David Allen, se descubren los pasos a seguir para gestionar toda la actividad en el día a día. El programa se compone de 6 sesiones:

- Sesión 1 (1,5h): Conociendo la filosofía del método
- Sesión 2 (1h): Sacarte todo de la cabeza
- Sesión 3 (1h): Modelos para decidir las acciones
- Sesión 4 (45'): Coaching individual
- Sesión 5 (1h): Coaching grupal, hazlo pequeño
- Sesión 6 (1h): Coaching grupal, priorizando mi lista de actividades

Este programa en el 2021 lo completaron 45 personas.

Bienestar Físico

Bienestar Mental

Bienestar Social

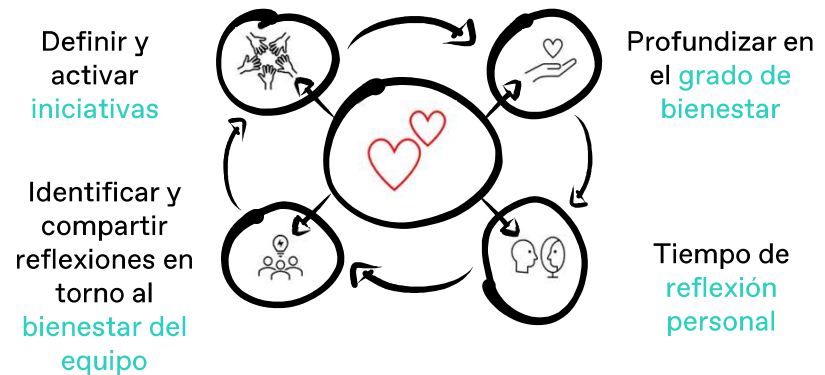
Bienestar Emocional

Bienestar Medioambiental

Bienestar Financiero

Team heart

Para construir es importante darnos espacios para reflexionar, compartir aprendizajes y vivencias y así diseñar cómo enfrentamos nuestros retos de bienestar como equipo, para eso Nae impulsa la iniciativa Team Heart. 280 Participantes.



Como añadido Nae da total libertad a sus trabajadores para tener un horario laboral flexible pudiendo adaptar su vida profesional y personal.

Bienestar Físico

Bienestar Mental

Bienestar Social

Bienestar Emocional

Bienestar Medioambiental

Bienestar Financiero

Feel and connect

En esta sección se han realizado sesiones para tener información y herramientas para adquirir hábitos saludables y cuidar cuerpo y mente (sesiones de hábitos saludables, taller anti-estrés, taller cuidando mi salud).

Las sesiones realizadas hasta ahora son:

- Manejo del Estrés: ¡protege tu salud mental y recicla la energía!
- Cuidando nuestra salud mental (23 Participantes)
- Hábitos saludables (33 Participantes)
- Sesión Bienestar terapia anti estrés (32 Participantes)
- Halloween (97 Participantes)

Bienestar Físico

Bienestar Mental

Bienestar Social

Bienestar Emocional

Bienestar Medioambiental

Bienestar Financiero

Impacto Social

Hemos creado un canal de comunicación en Teams como espacio de encuentro para tratar los temas de Impacto Social en Nae.

Se han realizado sesiones de :

- Lo que haces importa. Presentación del equipo de Impacto Social y de cómo desde Nae podemos generar un impacto positivo a través de lo que hacemos. → 40 participantes
- Formación de Código Ético y Política Anticorrupción de Nae → 60 participantes
- Sesión SOS la Palma, para compartir la situación de la Palma junto con la ONG Cáritas → 30 participantes

Bienestar Físico

Bienestar Mental

Bienestar Social

Bienestar Emocional

Bienestar Medioambiental

Bienestar Financiero

Economía Doméstica

En este ámbito se habla de economía doméstica, ya que es un tema relevante para fomentar la tranquilidad de las personas de Nae, y que contribuye al bienestar integral (presupuesto familiar y personal, dimensión económica y plan de vida, metodología para la toma de decisiones, metodología del ahorro)

Las sesiones realizadas hasta ahora son:

- Sesión Dimensión económica y plan de vida (37 Participantes)
- Sesión presupuesto familiar y personal (16 Participantes)
- Sesión metodología del ahorro (13 Participantes)
- Metodología para la toma de decisiones (13 Participantes)

+439

personas

6

programas

28

sesiones

+325

Participantes en
el bienestar
emocional y
mental

2

Grandes retos
impulsados

Medimos el Bienestar

Actualmente los indicadores de Officevibe de Bienestar en Nae son del 71% en el caso de la satisfacción y del 75% en el apartado Wellness. Desde el equipo de bienestar nos centramos en incrementar esos valores con diferentes iniciativas.

Satisfaction

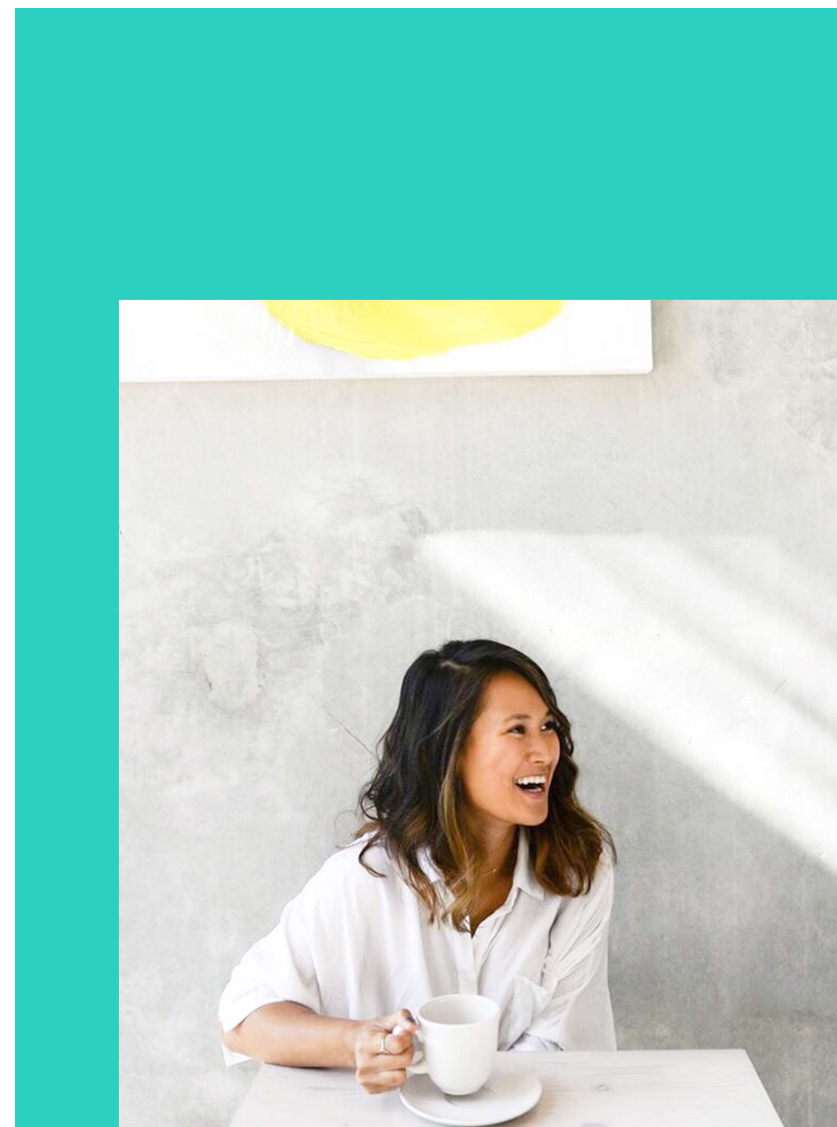
Officevibe

71 %

Wellness

Officevibe

75 %



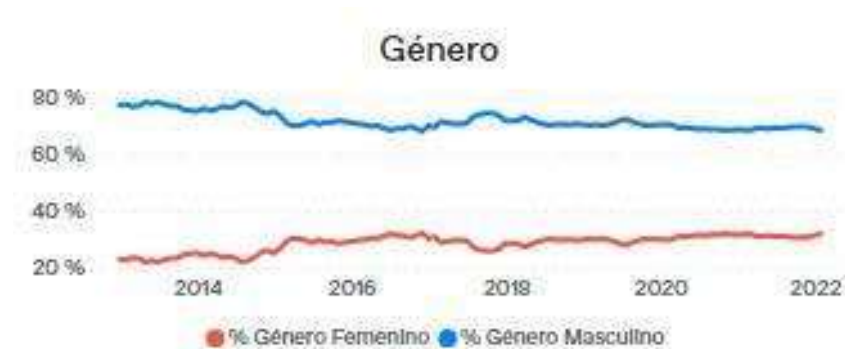
En Nae nos comprometemos a ofrecer a todas las personas un entorno en el que respetamos los derechos y diversidad, tratándolas con igualdad y respeto, sin importar su género, sexo, raza, etnia, posición, nacionalidad, creencias religiosas, edad, afiliaciones políticas u orientación sexual.

Y lo hacemos:

- Garantizando la no discriminación, en todos los contextos incluyendo en los procesos de selección, incorporación, promoción y desarrollo de todas las personas, sin importar su género, sexo, raza, etnia, posición, nacionalidad, creencias religiosas, edad, afiliaciones políticas u orientación sexual.
- Garantizando el cumplimiento y actualización de las medidas de igualdad de género establecidas, en el marco del **Plan de igualdad**, e implementándolo en toda la organización.
- Siendo proactivos en la **búsqueda de talento femenino** para lograr un equilibrio en materia de género.
- Garantizando el cumplimiento y actualización de las medidas de igualdad y no discriminación establecidas en la **Política LGTBI+**.
- Promoviendo el uso de un **lenguaje inclusivo** y no discriminatorio.
- Tomando medidas preventivas y correctivas cuando se presentes casos de discriminación o acoso, a través de un **comité** dispuesto para dicho fin.
- Poniendo vías de acción internas y procedimientos en caso de acoso sexual, laboral o psicológico, tal y como se establece en el **Protocolo de actuación en caso de acoso sexual, acoso por razón de género o acoso psicológico**.
- **Formando** sobre igualdad de género, diversidad e inclusión a todas las personas que trabajan en Nae.

Distribución por género

Del total del equipo actual, un **31% son mujeres**, una cifra que se ha ido acortando, si consideramos que en 2013 (desde que tenemos registros en nuestros sistemas), este colectivo representaba el 22%



Si hacemos un zoom en el *management* vemos una distribución bastante estable los 3 últimos años, aunque con una disminución



nae,

2.2. Compromiso social



Proyecto “Deleting loneliness”

Apoyamos proyectos de alto impacto social gracias a las nuevas redes 5G.

El objetivo principal de este proyecto es **reducir la soledad de las personas mayores** con conocimientos muy básicos, o nulos, de tecnología.

El alcance comprendía realizar un piloto para medir los índices de soledad a través de dinamizar a las personas mediante dispositivos tecnológicos punteros y que estuvieran basados en red de nueva generación 5G.

El contexto en el cual se ha llevado a cabo este proyecto ha sido de pandemia, por lo que algunas de las actividades que inicialmente estaban previstas no pudieron realizarse y se vieron limitadas.

Los ejes principales del piloto han sido:

- Usuarios
- Actividades
- Soluciones 5G

Las soluciones tecnológicas fueron aportadas por **CISCO**.

El acceso a la gente mayor en contexto de pandemia se realizó con la colaboración de **INGESAN**.

El papel de **Nae** es de dirección del piloto gestionando a los diferentes interlocutores.

Programa Power,up de voluntariado corporativo

Homeless Entrepreneur

En el 2020, apoyamos la organización #HomelessEntrepreneur en su reto de escalar su modelo a otra geografía. En este momento estaba ubicada solamente en Barcelona y tenía como objetivo crecer en Inglaterra al año siguiente.

Su misión: acabar con el sinhogarismo

Su objetivo: ayudar a 100 personas sin hogar a ser ciudadanos activos y con trabajo



Homeless Entrepreneur

La colaboración entre Nae y #HomelessEntrepreneur se ha estructurado entorno a 4 proyectos.

Los proyectos empezaron en Mayo y finalizaron en Octubre 2021. Documentación disponible en Teams: [pinchar AQUI](#)

Procesos

Metodología adaptada
Roadmap definido
Equipo necesario

Datos

Modelo de datos definido
Base de datos a medida
Proceso de gestión del
cambio

Negocio

Plan de negocio + atractivo
Presentación Business Plan
Plan económico-financiero

Organización

Modelo organizativo
orientado a roles
(Holacracy)
KPI's para la organización

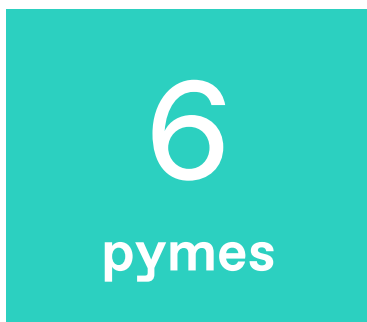
¡Un trabajo en equipo!



Programa Power,up de voluntariado corporativo

Apoyo a pymes y emprendedores

Apoyo basado en metodología propia: identificación del reto de negocio y reflexión colectiva para su resolución.



Consultores Orienta
Laura Céspedes
Lipstick Bullet
MásMaderaBags
Pángala slow bags
TAMTAM

Donaciones realizadas durante el 2021

Nae se compromete a realizar una donación del 1% de su beneficio a entidades sin ánimo de lucro.

En el 2021 se han donado 2,3% del EBITDA

Nae colabora con diversas asociaciones sin animo de lucro realizando donaciones para apoyar sus proyectos.



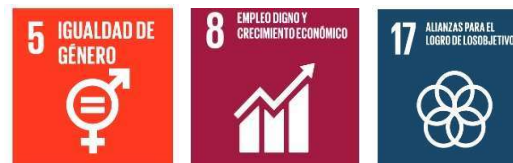
Donaciones realizadas durante el 2021

Netmentora

La mayor asociación de empresarios de Europa sin ánimo de lucro, dedicada al emprendedor para la creación de empresas que generen empleo local. Apoyo a la creación de empleo.

Médicos sin Fronteras

Organización de acción médico-humanitaria: asisten a personas amenazadas por conflictos armados, violencia, epidemias o enfermedades olvidadas, desastres naturales y exclusión de la atención médica. Su finalidad es preservar la vida y aliviar el sufrimiento de otros seres humanos. Nae lanzó una iniciativa de un calendario solidario.



Donaciones realizadas durante el 2021

Huella de Carbono

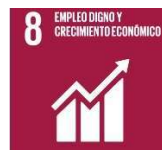
Nae calcula y compensa su huella de carbono.

Capitalismo consciente

Esta ONG combina fundamentos del capitalismo como el intercambio voluntario, la emprendeduría, la competencia y la libertad de comercio con valores humanistas como la confianza, la compasión, la colaboración y la creación de valor.

Cáritas la Palma

La red Caritas, además de colaborar con las autoridades locales para dar cobertura a dichas necesidades básicas de emergencia, está identificando una serie de necesidades que tendrán que ser atendidas en el medio y largo plazo.



Donaciones realizadas durante el 2021

Pacto Mundial

Nae ha firmado el Pacto Mundial de Naciones Unidas y el cumplimiento de sus principios económicos, medioambientales y sociales forma parte de nuestra actuación y cultura.



Wisibilizalas

Concurso escolar que promueve la difusión de perfiles femeninos vinculados a los estudios STEM: ciencia, tecnología, ingeniería y matemáticas



3. Buen Gobierno



Ámbito ESG



Foco de materialidad

Negocio Sostenible

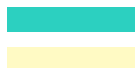
Cultura Sostenible

Bienestar, diversidad e inclusión

Compromiso social

Ética

Seguridad de los datos



Según análisis materialidad los focos prioritarios para Nae
Otras ámbitos en los que estamos trabajando

Buen gobierno

3.1 Ética

- Código ético
- Política anticorrupción

3.2 Seguridad de los datos



Ética

Seguridad de los datos

nae,

3.1. Ética



En Nae tenemos una cultura que es un marco de actuación donde se ubican nuestros principios y valores, y que nos sirve como guía para actuar de una forma responsable y transparente.

Con el Código ético queremos ir más allá y garantizar que además todas nuestras acciones son guiadas por la honestidad e integridad, promoviendo una organización y sociedad más justa, igualitaria, inclusiva y diversa.

Código ético y política anticorrupción

En Nae en el 2021 hemos desarrollado junto con la empresa experta en sostenibilidad Anthesis Lavola, el Código ético de Nae y la Política de Anticorrupción , siguiendo las siguientes fases:

Elaborar un Código de Ética que permita al máximo órgano de gobierno de la empresa, comunicar a todos los miembros de la organización cual ha de ser el comportamiento y la conducta a seguir en sus relaciones con los distintos grupos de interés identificados.

Se desarrollará se acuerdo a las siguientes 4 fases:



Se ha realizado una formación a todas las personas del equipo de Nae global a través de Teams. Esta formación está grabada, publicada y accesible a todas las nuevas incorporaciones.

El Código ético y la Política anticorrupción manifiestan nuestro compromiso en la gestión diaria de nuestro negocio y en todas nuestras actuaciones con nuestros grupos de interés.



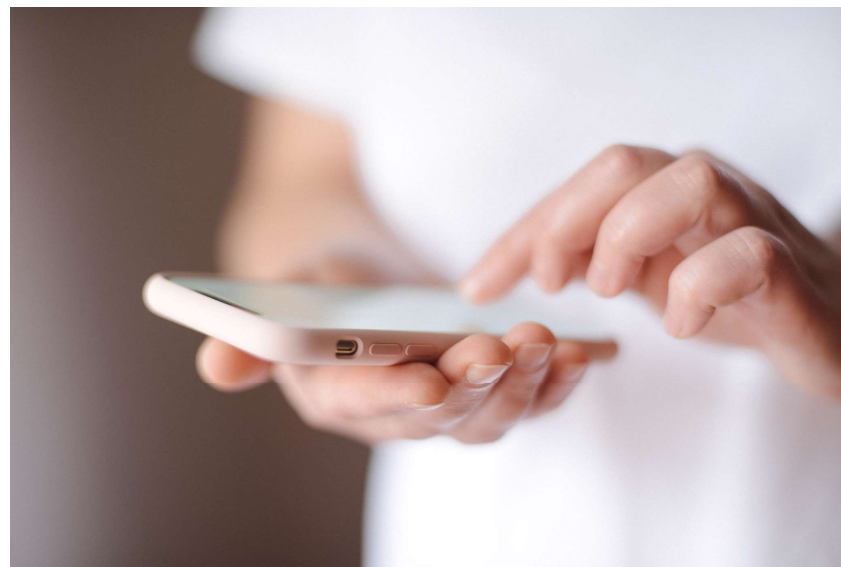
Codigo Etico Nae

Código ético y política anticorrupción

Se ha realizado una **formación** a todas las personas del equipo de Nae global a través de Teams. Esta formación esta grabada, publicada y accesible a todas las nuevas incorporaciones.

El Código ético se ha puesto a disposición del equipo para su **firma electrónica** y desde septiembre, todas las nuevas incorporaciones firmar el Código ético en el momento de su incorporación.

+80%
plantilla



Extracto código Ético de Nae: Salud y seguridad

“En Nae velaremos siempre por un entorno de trabajo seguro y sano para nuestro equipo que garantice su integridad física:

- Promoviendo la prevención de riesgos en materia de salud y seguridad en el trabajo, y cumpliendo con las normativas de salud.
- Creando programas y campañas, para garantizar la salud y seguridad de nuestras personas, así como la identificación, prevención o corrección de riesgos laborales.
- Realizando actividades de formación dirigidas a la plantilla y *partners* que visiten los lugares de operación de los proyectos, de tal forma que se cumplan los requerimientos en materia de salud laboral y seguridad.”

Extracto código Ético de Nae: Empleo Digno

“El respeto a la dignidad de cada persona y a sus derechos es la base de las relaciones en Nae:

- Tratando a todos, mujeres y hombres, con respeto y dignidad.
- Cumpliendo siempre con los Derechos Humanos recogidos a nivel internacional. Nos adherimos a la carta Internacional de Derechos Humanos, la declaración universal de derechos humanos, a los estándares establecidos por la Organización Internacional del Trabajo (OIT) relativa a los Principios y Derechos Fundamentales en el Trabajo, los convenios fundamentales de la Organización para la Cooperación y el Desarrollo Económico (OCDE) y en especial los Principios Rectores de Naciones Unidas sobre Empresas y Derechos Humanos.
- Garantizando la libre asociación de las personas del equipo y el reconocimiento del derecho a la negociación colectiva.
- Velando por el desarrollo y crecimiento profesional y personal de las personas en Nae.

Nos comprometemos a poner a disposición de todas las personas del equipo, los activos y herramientas necesarias para garantizar que puedan desarrollar su labor profesional (espacios, equipos informáticos, teléfonos, etc), siendo cada uno responsable de velar por el patrimonio y los activos propiedad de Nae, comprometiéndonos a usarlos para los fines y objetivos pertinentes.”

Extracto código Ético de Nae: Explotación, abuso y acoso

“Nae se compromete a evitar cualquier forma de acoso, amenaza, intimidación o violencia —ya sea verbal, física, sexual o psicológica— en el lugar de trabajo y en las relaciones que establece con todas las personas, siguiendo lo establecido en el protocolo de actuación en caso de acoso sexual, acoso por razón de género o acoso psicológico:

- Garantizando el derecho de toda persona a no ser víctima del empleo forzoso en la ejecución de los proyectos y en las actividades realizadas por nuestras empresas clientes o proveedoras.
- Asegurando que dentro de nuestra organización no existe ninguna forma de trabajo forzoso u obligatorio, ni trabajo infantil.
- Evitando hacer uso de la fuerza con el objetivo de garantizar la seguridad en los proyectos que desarrollamos.
- Promoviendo un lenguaje adecuado entre las personas.

Garantizando que nuestra organización no es partícipe, cómplice o hace parte directa o indirectamente de abusos de los derechos humanos. ”

Extracto código Ético de Nae: Igualdad de oportunidades y diversidad

“En Nae entendemos que la salud y seguridad no solo son físicas, sino que se desarrollan en otros ámbitos, por lo que trabajamos y nos comprometemos a ofrecer a todas las personas un entorno en el que respetamos los derechos y diversidad, tratándolas con igualdad y respeto, sin importar su género, sexo, raza, etnia, posición, nacionalidad, creencias religiosas, edad, afiliaciones políticas u orientación sexual. Y lo hacemos:

- Garantizando la no discriminación, en todos los contextos incluyendo en los procesos de selección, incorporación, promoción y desarrollo de todas las personas, sin importar su género, sexo, raza, etnia, posición, nacionalidad, creencias religiosas, edad, afiliaciones políticas u orientación sexual.
- Garantizando el cumplimiento y actualización de las medidas de igualdad de género establecidas, en el marco del Plan de igualdad, e implementándolo en toda la organización.
- Siendo proactivos en la búsqueda de talento femenino para lograr un equilibrio en materia de género.
- Garantizando el cumplimiento y actualización de las medidas de igualdad y no discriminación establecidas en la Política LGTBI+.
- Promoviendo el uso de un lenguaje inclusivo y no discriminatorio.
- Tomando medidas preventivas y correctivas cuando se presentes casos de discriminación o acoso, a través de un comité dispuesto para dicho fin.
- Poniendo vías de acción internas y procedimientos en caso de acoso sexual, laboral o psicológico, tal y como se establece en el Protocolo de actuación en caso de acoso sexual, acoso por razón de género o acoso psicológico.
- Formando sobre igualdad de género, diversidad e inclusión a todas las personas que trabajan en Nae.”



Rol Ethical

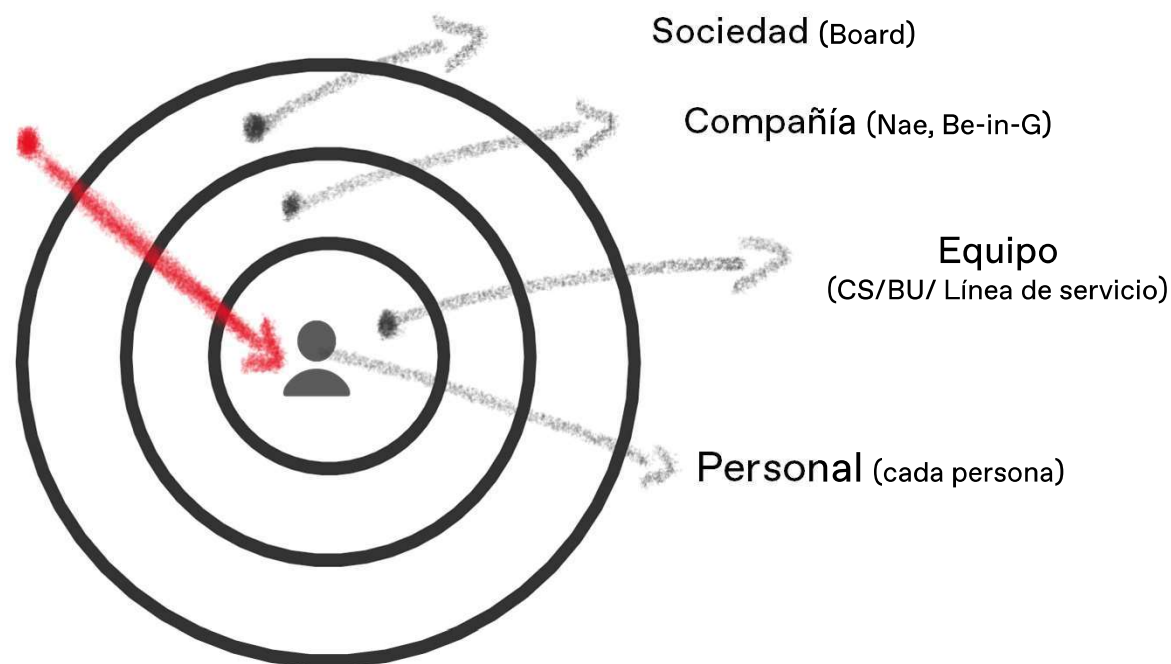
Asimismo, se ha creado un rol específico “Ethical” para la difusión, gestión y apoyo al cumplimiento del Código ético y se ha puesto en marcha un canal de consultas y denuncias interno y externo: etical@nae.global. Tiene la responsabilidad de:

- Impulsar la cultura ética dentro de Nae.
- Proporcionar a todas las personas de Nae la información del código ético y su aplicación.
- Recibir, gestionar y resolver las consultas y denuncias relativas a comportamientos no éticos.
- Publicar de forma transparente y periódica las consultas, denuncias recibidas, su gestión y posterior resolución, a todas las personas de Nae, siempre velando por la confidencialidad de las personas implicadas.
- Gestionar el Comité ético de Nae formado por personas diversas de la organización.



Transparencia

La información tiene que existir de forma transparente en cada nivel para que la persona pueda generar una historia coherente de inicio a fin, desde la capa societaria hasta la individual, y tomar decisiones conscientes en su ámbito de actuación.

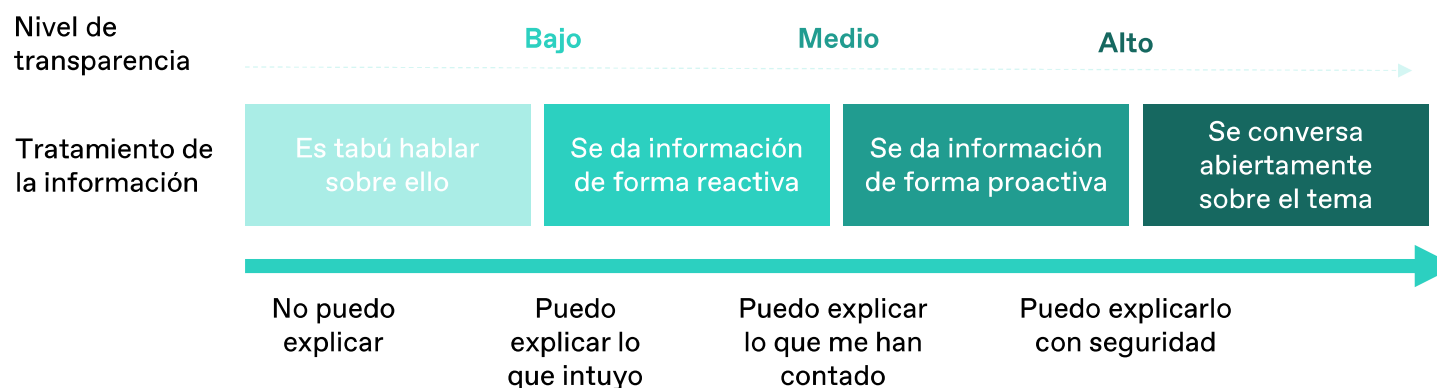


Ámbitos de transparencia para ser una organización consciente*

*Fuente: *Conscious Capitalism, Field Guide* de Raj Sisodia, Timothy Henry y Thomas Eckschmidt

Niveles de transparencia

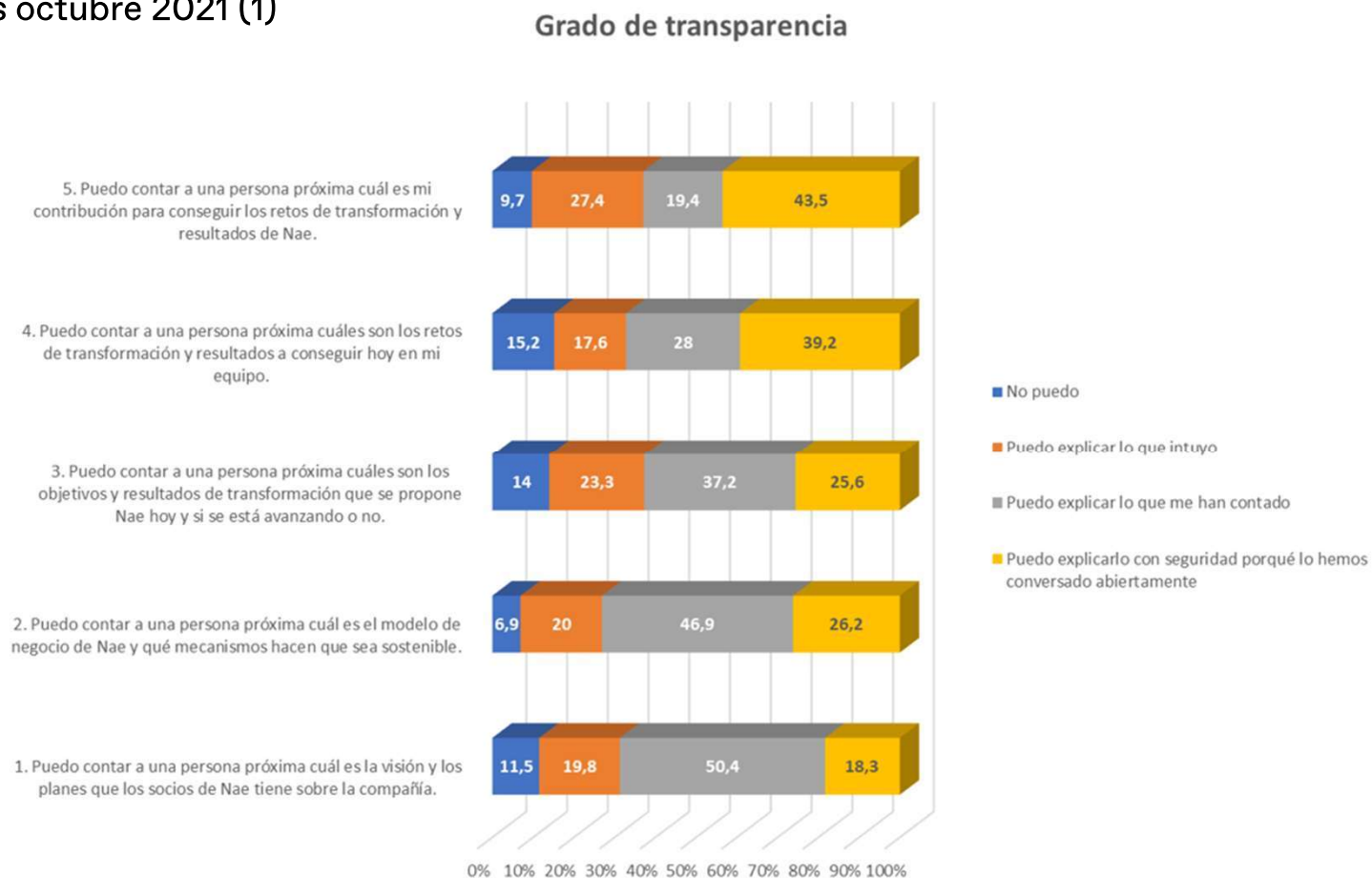
En función del tipo de estrategia en la comunicación, más reactivo o proactivo:



Cada 3 meses lanzamos una encuesta a través de Officevibe para conocer nuestro nivel de transparencia y para adquirir nuevas medidas, traquear nuestra evolución y ajustar iniciativas si hace falta. Esto también permitirá obtener más detalle sobre las temáticas en las que hay mayor necesidad de mejorar nuestro nivel de transparencia.

Encuesta transparencia

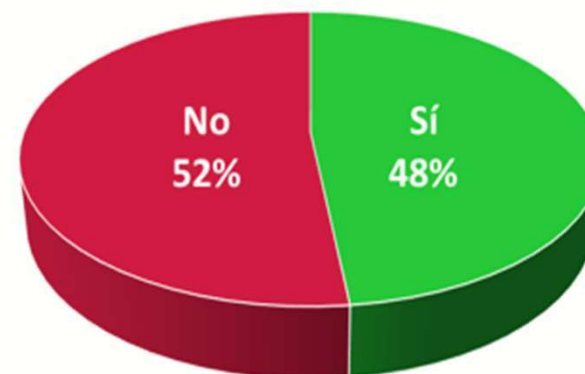
Resultados octubre 2021 (1)



Encuesta transparencia

Resultados octubre 2021 (2)

Tengo la información (nuevas oportunidades de trabajo, soluciones de desarrollo, contexto financiero, planes de aprendizaje para mi equipo, evaluación de las ventas, etc.) para decidir dónde quiero estar para aprender y aportar valor



nae,

3.2. Seguridad de los datos



Gestión de la información y secreto profesional

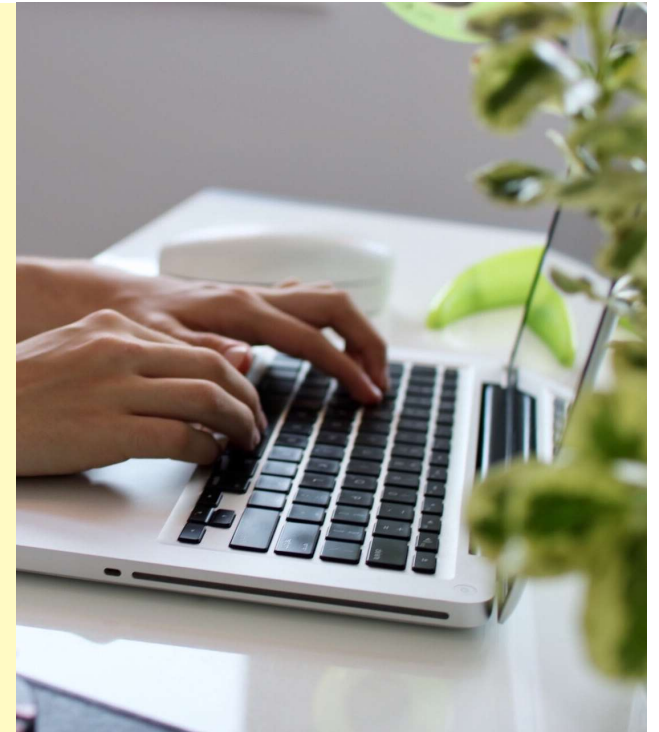
El detalle se encuentra en la [Norma de uso de recursos y sistemas informáticos](#), documento que todas las personas que trabajamos en Nae, nos comprometemos a cumplir:

- Gestionando la información de manera responsable, siguiendo las normas relativas a propiedad intelectual y protección de datos. Este punto se trata con mayor detalle en nuestro documento sobre las [Normas sobre el uso de Recursos TIC](#).
- Protegiendo la información confidencial de los proyectos, clientes, proveedores, trabajadores/as y de todas las personas con las que tenemos relación. Cuando se comparte información confidencial con otras personas fuera del ámbito de Nae, el intercambio de ésta estará sujeto a la firma de un acuerdo de confidencialidad.

Para Nae, la información es un activo importante que se debe proteger, por ello contamos con normas y procedimientos, para garantizar la seguridad de la información de todos nuestros stakeholders.

Gestión de la información y secreto profesional

- Respetando estrictamente la confidencialidad de la información de cualquier documento que sea confiado, remitido o del que Nae tenga conocimiento.
- Absteniéndose de publicar datos reservados, salvo en caso de expresa autorización y conformidad con las normas jurídicas vigentes.
- Proporcionando de manera clara procedimientos y normas para el uso de datos y sistemas informáticos, como el uso de contraseñas, entre otros.



nae,

nae.global