

2021

RAPPORT INTÉGRÉ





**ID LOGISTICS
EN 2021**
p. 06 > 17



**CAP VERS
L'AVENIR**
p. 18 > 27



**DES
ENGAGEMENTS
POUR UN
FUTUR DURABLE**
p. 28 > 41



**GOUVERNANCE
ET
RÉSULTATS**
p. 42 > 51

MANIFESTO

***Pure player* de la logistique contractuelle depuis plus de 20 ans,**

ID Logistics gère au quotidien des entrepôts, des systèmes d'information, des équipes, des moyens de transport. Mais le Groupe est avant tout animé par la volonté d'apporter une solution spécifique à chaque besoin, de travailler en co-construction avec ses clients et d'innover en continu au service de l'excellence opérationnelle et de la performance. Les 25 000 collaborateurs d'ID Logistics s'y engagent jour après jour pour atteindre le même objectif depuis sa création : être un véritable partenaire de croissance.

La réussite d'ID Logistics repose autant sur ses résultats économiques que sa capacité à maîtriser ses impacts environnementaux, sociaux et sociétaux.

Sa démarche RSE, pilotée au plus haut niveau du Groupe, n'a qu'une ambition : être une entreprise pleinement citoyenne et contribuer au développement d'une solution logistique durable. ID Logistics a la chance de faire un métier au service de tous, il doit aussi être capable d'être un acteur pour le bien commun de toutes ses parties prenantes.



MAINTENIR UNE PERFORMANCE DURABLE

**ÉRIC HÉMAR, PRÉSIDENT-DIRECTEUR GÉNÉRAL ET
CHRISTOPHE SATIN, DIRECTEUR GÉNÉRAL DÉLÉGUÉ**

Quel bilan faites-vous de l'année 2021 ?

Éric Hémard : L'année 2021 s'est avérée particulièrement structurante, avec une très belle croissance organique de 17 %, la reprise de notre politique d'acquisitions et le déploiement de notre ambitieuse démarche RSE.

Après une pause due à la crise sanitaire, nous avons finalisé trois projets d'acquisitions, dans la droite ligne de notre plan stratégique : offrir toute l'étendue des services de la logistique contractuelle, élargir notre portefeuille de clients et les accompagner dans leur développement international. Ainsi, l'acquisition de GVT vient renforcer notre implantation au Benelux, une zone qui constitue un point d'entrée majeur pour la logistique européenne. Nous disposons à présent d'une bonne visibilité dans la région, avec un réseau significatif de transport et une trentaine d'entrepôts.

Aux États-Unis, nous avons toujours annoncé notre intention d'inclure notre activité e-commerce, notamment pour le compte de Nespresso, dans un portefeuille de clients plus diversifié. C'est chose faite avec l'acquisition de Kane Logistics, un *pure player* de la logistique contractuelle. Nous sommes à présent en mesure de répondre à des appels d'offres diversifiés, notamment dans les produits de grande consommation et l'alimentaire. Le continent américain devrait représenter un tiers du chiffre d'affaires d'ID Logistics d'ici quatre à cinq ans.

« À l'horizon des 5 prochaines années, nous devrions répartir par tiers notre chiffre d'affaires en France, en Europe et en Amérique. »

Éric Hémar,
Président-Directeur Général
(à gauche sur la photo)

Enfin, en intégrant Colisweb, nous confortons notre place de numéro 1 en France dans la logistique des produits d'équipement de la maison en y ajoutant la distribution des colis volumineux. Et nous renforçons notre expertise sur la gestion du « dernier kilomètre », centrale pour les clients e-commerçants. Colisweb et sa plateforme technologique viennent aussi insuffler une culture start-up au sein du Groupe.

Christophe Satin : Par ailleurs, la montée en puissance des nombreuses ouvertures de sites de 2020 a permis d'absorber les frais de démarrage de 22 nouveaux sites en 2021. Cette croissance organique s'est donc accompagnée d'une nouvelle progression du résultat opérationnel courant, à 4,0 % du chiffre d'affaires. Avec l'intégration des acquisitions, nous bénéficierons de nouvelles synergies commerciales et d'un surcroît de croissance organique embarquée. L'effet taille joue aussi sur notre capacité d'investissement et d'innovation, un facteur essentiel de croissance, dans le e-commerce notamment.

— Pouvez-vous nous en dire plus sur votre stratégie d'innovation ?

C. S. : Elle est structurée selon deux axes. D'une part, rendre tous nos collaborateurs acteurs de l'innovation, car ils sont au plus près de nos clients. C'est le sens de nos challenges annuels « Les rois de l'innovation » et « Les Innovations

games » que nous déployons dans l'ensemble du Groupe et qui capitalisent une vraie mine de savoir-faire, avec plus d'une centaine de projets susceptibles d'être déployés. D'autre part, développer des innovations de rupture qui caractérise notre offre auprès de nos clients. Celles-ci touchent surtout la mécanisation et la robotisation.

É. H. : Par exemple, en 2022, nous avons développé un robot inventaire, baptisé ASTRID (Autonomous Stock Taking Robot By ID), capable en toute autonomie de faire l'ensemble de l'inventaire d'un entrepôt de plusieurs dizaines de milliers de m², en une nuit, sans aucune assistance humaine. Il permet aux équipes de gagner en fiabilité et en sécurité.

— Votre démarche RSE a franchi une nouvelle étape...

É. H. : En effet, en 2021 nous avons été en mesure d'annoncer des objectifs et des engagements très précis, que nous affichons en interne comme en externe de manière totalement transparente. Le volet social est primordial pour notre métier. Nous avons défini une politique très volontariste en matière d'insertion, de santé-sécurité, d'éthique et de promotion interne. Par exemple, d'ici à 2025, 70 % de nos patrons de site seront issus de la promotion interne. Tous les sites ont également des objectifs en matière de gestion des déchets, d'empreinte carbone et d'efficacité énergétique.

C. S. : Cette politique RSE, nous la partageons avec nos clients, nos actionnaires, et évidemment en interne. La démarche a aussi été présentée en octobre 2021 auprès des analystes financiers.

— La crise ukrainienne a-t-elle des répercussions sur votre activité ?

É. H. : Il y a deux aspects à la crise ukrainienne. Tout d'abord, sur le plan

géographique, nous ne sommes pas présents en Ukraine et la Russie représente environ 1 % de notre chiffre d'affaires. Nous y avons suspendu nos projets d'investissements. Ensuite, la crise ukrainienne a engendré une forte poussée inflationniste dans l'ensemble de nos pays. Nous avons l'avantage d'avoir sur tous nos contrats des clauses d'indexation mais nous devons en contrepartie réaliser, à la demande de nos clients, un important travail de réingénierie pour chaque dossier pour contrebalancer en partie ces effets inflationnistes. C'est un travail qui mobilise beaucoup les équipes en 2022 et qui permet de garder la confiance de nos clients.

— Quelles sont vos priorités pour 2022 ?

C. S. : Nos équipes se concentrent à court terme sur l'intégration des trois sociétés acquises et les synergies commerciales qu'elles promettent. Nous allons faire en sorte que les collaborateurs et les clients soient enthousiastes de nous rejoindre. Dans le même temps, nous allons poursuivre l'ouverture de nouveaux sites pour assurer la poursuite de la croissance organique. Nous sommes convaincus que nos métiers continuent à présenter un fort potentiel de développement, aussi bien dans le e-commerce que dans toutes nos divisions.

« Nos performances nous permettent de continuer à investir au bénéfice de nos engagements environnementaux et sociaux. »

Christophe Satin,
Directeur Général Délégué
(à droite sur la photo)

ID LOGISTICS EN 2021

Marquée par la finalisation de trois projets d'acquisition, une forte croissance organique accompagnée d'un bon résultat financier et le déploiement de la politique RSE, l'année 2021 a confirmé une nouvelle fois la solidité du modèle d'ID Logistics.







UN ACTEUR MONDIAL

Fort de 25 000 collaborateurs répartis dans 17 pays, ID Logistics s'est déployé au-delà de sa base française : il est désormais présent en Europe, sur le continent américain, en Afrique et en Asie.

AMÉRIQUES

6 989
collaborateurs

2 millions
de m² de surface
exploitée

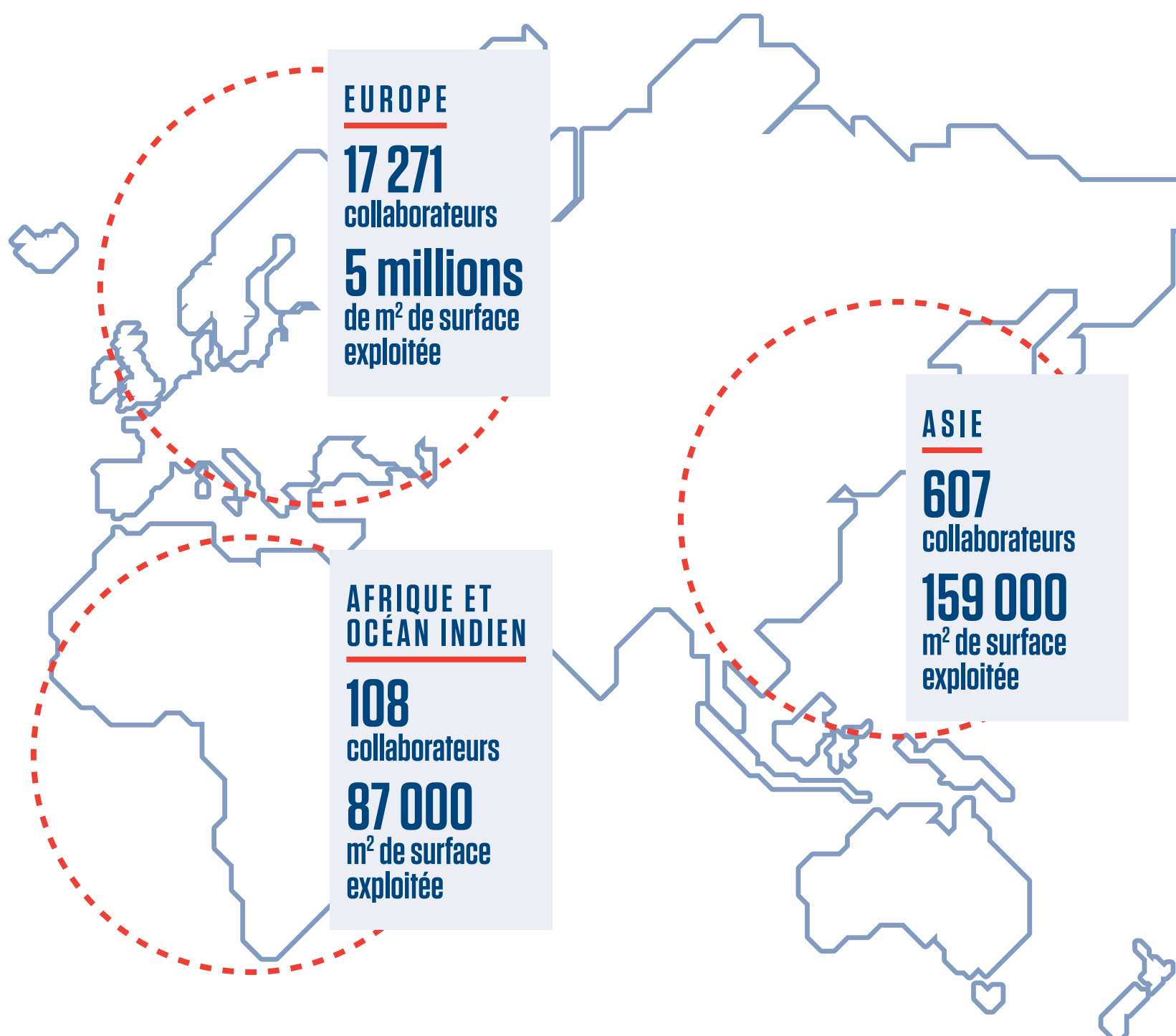
**CHIFFRES
CLÉS
2021**

25 000

COLLABORATEURS

1 911 M€

DE CHIFFRES D'AFFAIRES
EN 2021



+ DE 350

SITES RÉPARTIS
DANS LE MONDE

PRÉSENT DANS

17 PAYS

7 MILLIONS

DE M² DE SURFACE
EXPLOITÉE

ID LOGISTICS, PURE PLAYER DE

UN MARCHÉ EN CROISSANCE STRUCTURELLE

Évolution des modes de consommation – Optimisation de la *supply chain* par les grands donneurs d'ordre

RESSOURCES

Capital humain

- 25 000 collaborateurs dans le monde
- 39 ans de moyenne d'âge
- Une politique santé/sécurité exigeante
- Une marque employeur forte

Capital innovation

- 50 ingénieurs commerciaux dans le monde
- 2 campus innovation (France et Brésil)
- 30 % de sites mécanisés dans le monde

Capital financier

- 267 M€ de capitaux propres
- Un taux d'endettement limité à 0,9 x l'EBITDA
- Un Groupe coté sur Euronext Paris

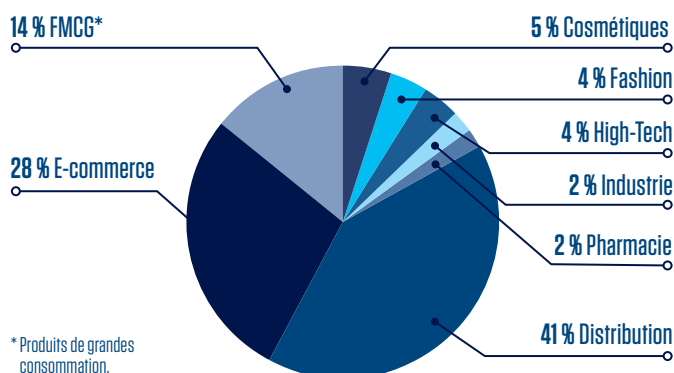
Capital sociétal et environnemental

- Charte des achats responsables
- Membre du club Demeter
- Adhérent Global compact

Les métiers du Groupe : des solutions logistiques sur l'ensemble de la *supply chain*

- Entreposage et services à valeur ajoutée
- Transport et organisation de flux
- Optimisation de la *supply chain*
- Livraison de projets clés en main
- Solutions dédiées au e-commerce

Un portefeuille clients équilibré



4 VALEURS SOCLES

Solidarité

Promouvoir la solidarité dans le Groupe, s'engager avec les collaborateurs, clients et partenaires pour un développement durable. La pérennité du Groupe est assurée par l'apport de tous.

Entrepreneuriat

Oser, imaginer, développer avec une grande rigueur dans la mise en œuvre, et la mesure des risques. Partout dans le monde, le Groupe soutient les initiatives de ses collaborateurs en rapport avec le développement durable.

LA LOGISTIQUE CONTRACTUELLE

– Logique d'externalisation croissante – Intégration des préoccupations de développement durable

Les piliers stratégiques

- Une organisation totalement orientée client
- Des équipes stables et expérimentées
- Une qualité de service optimale et homogène
- Un engagement RSE ancré depuis la création du Groupe
- Une démarche d'innovation permanente

Une présence dans 17 pays

ID Logistics consolide ses parts de marché en conjuguant croissances organique et externe



Exigence

Privilégier la responsabilité et le professionnalisme dans les rapports humains au sein de l'entreprise et avec les clients et partenaires. La RSE est l'affaire de tous.

Excellence opérationnelle

Respecter le cahier des charges et la qualité de service en donnant la priorité aux nouvelles technologies. Cette même exigence se retrouve dans l'organisation et le déploiement de la démarche RSE du Groupe.

VALEUR CRÉÉE

Pour les clients

- Une croissance organique de 11 %/an*
- 18 nouveaux dossiers/an*
- un taux de renouvellement > 90 %

Pour les collaborateurs

- Dans le Top 10 de HappyAtWork
- 7 600 recrutements/an*
- 209 000 heures de formation/an*
- Un taux de fréquence des accidents du travail en baisse de 24 % (Groupe 2021 vs 2018)

Pour la planète

- 73 % des déchets valorisés
- Baisse de 24 % de l'empreinte carbone
- Solutions écoresponsables pour les clients

Pour la collectivité

- 60 % des fournisseurs ont signé la Charte RSE – Achats responsables
- Engagement historique auprès des communautés locales

* Sur 5 ans.

OBJECTIF 2025

Chiffre d'affaires x 2

OBJECTIF 2030

Répartition du chiffre d'affaires :
1/3 France, 1/3 Europe,
1/3 Amériques

DES SOLUTIONS ET DES EXPERTISES DANS DES SECTEURS À FORTS ENJEUX...



E-COMMERCE

Imprévisibilité des commandes, multiplication des références, variabilité des volumes, rapidité et fiabilité des livraisons...

Face aux enjeux du commerce en ligne, ID Logistics se montre réactif et propose des solutions adaptées en organisant différemment les flux en fonction du type de produits, en mettant en place des stockages logistiques spécifiques et en développant son expertise en matière de livraison. Grâce à son savoir-faire, ID Logistics est capable de répondre aux besoins de clients comme ManoMano, Nespresso ou Leroy Merlin ainsi qu'à des leaders mondiaux du e-commerce.



RETAIL

ID Logistics accompagne de nombreux acteurs du retail tels que Carrefour, Auchan, Metro, Conforama ou encore Boulanger et MediaMarkt. Que ce soit la grande distribution alimentaire, le bricolage, l'équipement de la maison ou les articles de sport, toutes ces activités nécessitent une connaissance pointue des pics d'activité et des logiques de flux.



INDUSTRIE GRANDE CONSOMMATION

Le domaine des Fast Moving Consumers Goods, produits de grande consommation, exige une capacité à gérer des flux depuis les usines jusqu'aux clients avec un très haut standard de qualité dans le respect des normes environnementales. Le Groupe met à disposition des clients de ce secteur son expertise en matière de co-packing et de différenciation retardée. Capable d'offrir un pilotage global de la *supply chain*, ID Logistics propose ses solutions à des géants du secteur comme Danone, Pepsico, Panzani ou Mars.

ID LOGISTICS PROPOSE UNE EXPERTISE ADAPTÉE À PLUSIEURS SECTEURS ESSENTIELS.



COSMETICS & FRAGRANCE

Le Groupe propose une expertise en préparation détail mécanisée sur des produits de luxe ou à forte valeur ajoutée. Ces produits requièrent notamment une forte flexibilité des ressources selon la saisonnalité ainsi qu'un très haut niveau de qualité. Guerlain, Givenchy, Coty ou Puig constituent quelques références prestigieuses.



FASHION

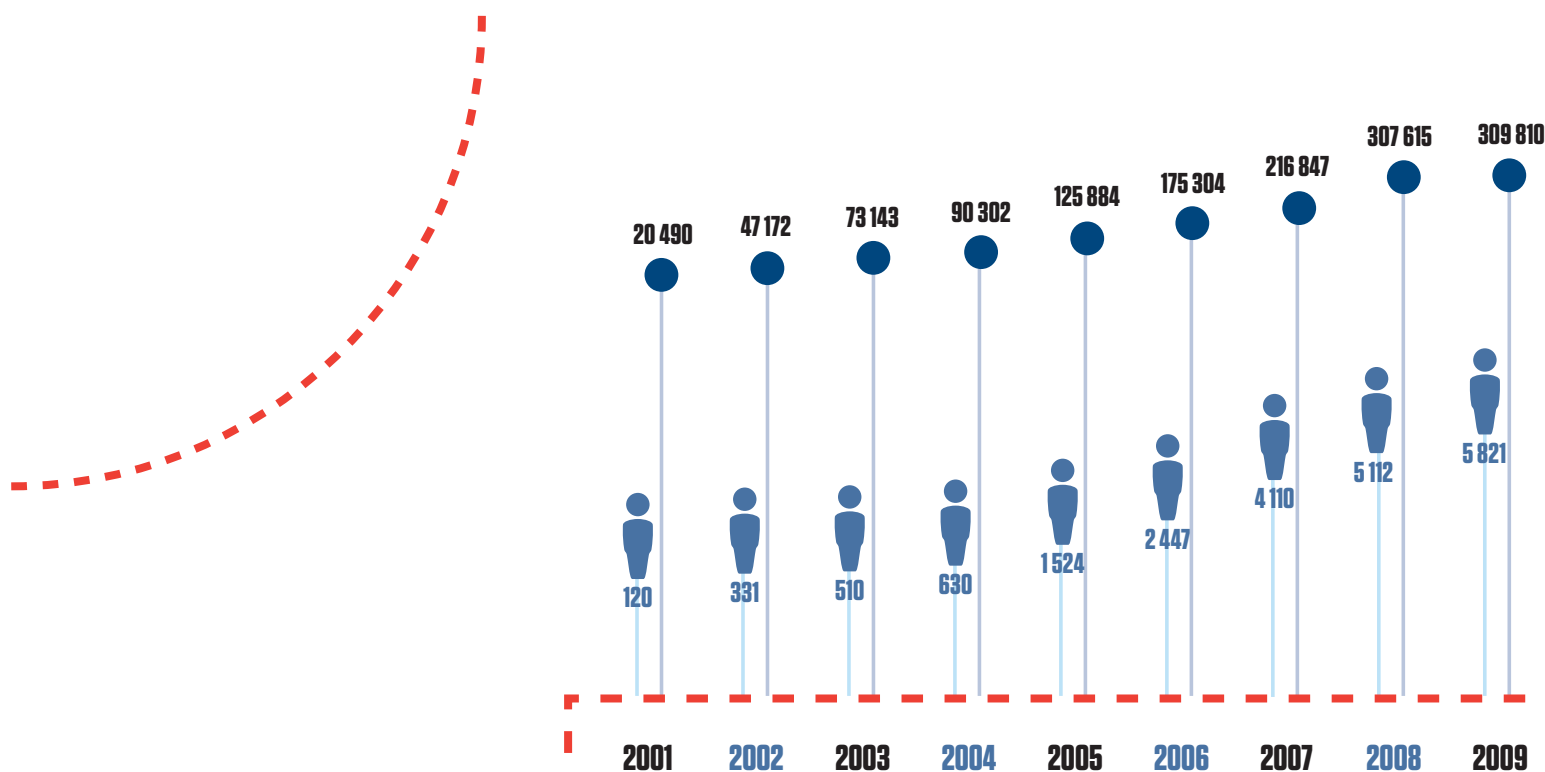
Gestion des flux import et export au niveau mondial, gestion de la douane, entrepôts sécurisés, exactitude dans la gestion des produits sur un très grand nombre de références stockées, à plat ou en suspendu, sont les enjeux logistiques du secteur *Fashion*. L'adaptation des ressources aux volumes selon les saisons et les périodes de soldes est indispensable. Cortefiel, CWF, El Ganso, LPP font confiance à ID Logistics.



HIGH TECH

La rapidité d'introduction des nouveaux produits sur le marché est un impératif du secteur. Gérer des flux grand import, co-packager un très grand nombre d'unités en un temps record et les expédier au même moment vers différents canaux de distribution sont des challenges inhérents au secteur. Bouygues Telecom, Sony Electronics, Fujifilm ou encore Omron ont confié leur logistique à ID Logistics.

21 ANS DE CROISSANCE



L'histoire d'ID Logistics est intimement liée aux grandes mutations de l'organisation logistique mondiale depuis 21 ans.

Depuis sa création en 2001, le Groupe offre sa réactivité et sa capacité d'innovation pour répondre aux besoins logistiques croissants de ses clients. Riche de l'expertise de ses collaborateurs, de sa culture et d'une politique de responsabilité sociale alignée avec les enjeux actuels, ID Logistics conçoit des solutions pour contribuer au développement d'une logistique durable.

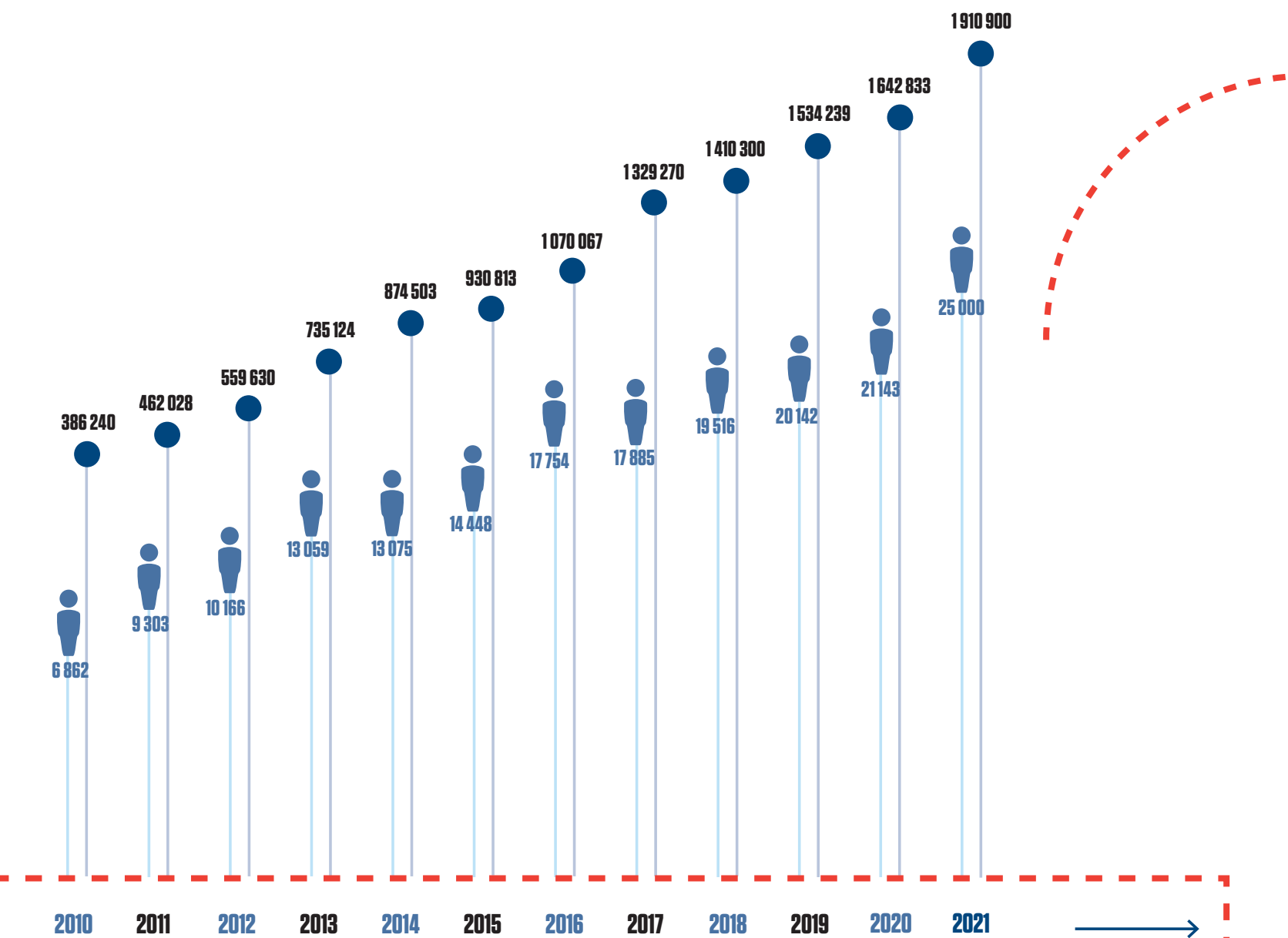
Création d'IDEBRA (Brésil)	Création de la boîte à outils développement durable (Groupe)
Création du CID avec des points de contrôle RSE (Groupe)	Signature de la première charte ADEME (Activité transport France)
Ouverture d'une première filiale à Taiwan	Membre du club DEMETER (Groupe)



Chiffre d'affaires
annuel en k€



Nombre de
collaborateurs



<p>Premier pilote véhicule hybride (France)</p> <p>Introduction en bourse</p> <p>Projet de pooling ENLAZA (Iberia) : augmentation du taux de remplissage de 20 % par groupage multiclients</p> <p>Han'action : plan Handicap (France)</p>	<p>Première acquisition d'envergure avec la reprise du groupe CEPL (France)</p> <p>Livraison Castorama en GNV décarboné (bio GNV, France)</p> <p>Signature accord avec association culture et diversité (France)</p>	<p>Acquisition de Logiters en Espagne</p> <p>Grand prix des ROIs de la Supply sur projet pilotage Rail Danone (France)</p> <p>1 000 projets réalisés via la boîte à outils développement durable (Groupe)</p>	<p>Implantation aux États-Unis avec le rachat de Jagged Peak</p> <p>Pays-Bas : 100 % énergie renouvelable</p> <p>2 000 projets réalisés via la boîte à outils développement durable (Groupe)</p>	<p>ID Logistics a 20 ans</p> <p>Nouveau Campus Innovation Européen à Paris (France)</p> <p>Signature Global Compact</p> <p>Acquisition de GVT (Pays Bas) et de Colisweb (France)</p> <p>Signature Engagement AGEFIPH (France)</p> <p>Signature de la Charte Achats responsables (France)</p> <p>Espagne : électricité renouvelable</p> <p>3 000 projets réalisés via la boîte à outils développement durable (Groupe)</p>
---	--	---	--	---

L'ANNÉE 2021 EN BREF

FAITS MARQUANTS

Janvier

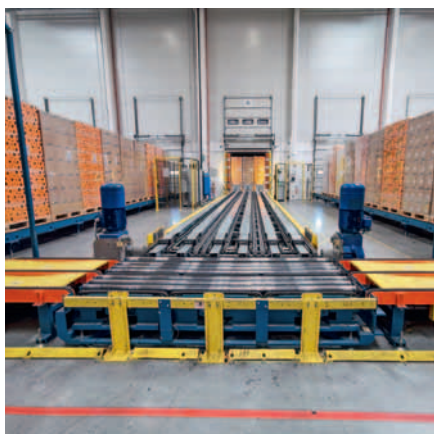
ID Logistics France

ID Logistics s'est associé avec XL Groupe pour déployer l'Animation à Intervalle Court (AIC). Ce processus a été mis en place sur plusieurs sites et articulé en trois étapes. L'objectif ? Le développement des compétences individuelles et collectives des collaborateurs d>ID Logistics. Cette pratique renforce la démarche d'amélioration continue du Groupe et les transformations opérées au sein des équipes.

Février

ID Logistics Pologne

Place à la logistique 4.0 ! La filiale polonaise d>ID Logistics s'est associée aux experts de WDX pour installer un système de déchargement automatique des camions, le Q-Loader. Le principe ? Le camion se place sur la rampe qui positionne la semi-remorque par



rapport au quai de rechargement. Après vérification du positionnement, les volets sont abaissés afin de sécuriser le fonctionnement du système. Les fourches du Q-Loader se glissent sous la charge pour prendre les palettes, permettant un déchargement de la semi-remorque en 2 minutes maximum.

Avril

ID Logistics France

IDEO, la branche d>ID Logistics experte dans le transport multimodal, a été choisie pour gérer les activités de Kronenbourg en France. Afin d'assurer l'acheminement de la production vers leurs trois centres régionaux de distribution, le Groupe a imaginé un plan de transport innovant : identification d'un nouveau hub ferroviaire, organisation complète d'opérations ferroviaires de navettage sur le territoire national, mise à disposition d'un parc wagon optimal et développement d'un système d'information dédié à ce partenariat. Une organisation qui permet de diviser par 4 les émissions de CO₂ par rapport au transport routier.

÷ 4

des émissions de
carbone par rapport
au transport routier

ID Logistics Benelux

Au Benelux, l'innovation n'est pas seulement portée par l'automatisation et la robotisation mais aussi par des opérateurs dynamiques qui veulent améliorer leur quotidien de travail. Par exemple, sur le site d>ID Logistics à Amsterdam, une installation de déchargement automatique a été mise en place ainsi qu'un AS/RS high-bay.

ID Logistics Brésil

Le site de Poços de Caldas au Brésil a dépassé les 4 ans sans accident. Un résultat rendu possible grâce au fort engagement des équipes pour assurer la sécurité de tous. Félicitations à l'ensemble des collaborateurs pour leur investissement et leurs efforts quotidiens !



Septembre

ID Logistics Espagne

La filiale espagnole du Groupe a remporté la première place du concours innovation CEEIM en développant des outils basés sur la mécanisation et la robotisation pour optimiser la préparation des commandes. Fonctionnant en essaims, ces robots de prélèvement collaboratifs réduisent de 30 %



les temps de déplacement et de prélèvement des marchandises. L'innovation et la technologie sont la clé pour répondre aux nouveaux besoins logistiques des clients.

Octobre

ID Logistics France

Après un an de formation, la première promotion de la Stock Management Academy, composée de 8 référents régionaux, a été diplômée. Centrée sur le métier de Gestionnaire des

Stocks (GDS), cette formation, inédite sur le marché, aborde de nombreux modules (Management, WMS, outils, etc.). Elle alterne enseignement théorique et pratique avec la mise en place d'un projet concret sur site suivi d'une soutenance devant un jury. Ce programme est le résultat d'une collaboration entre les différents départements du Groupe et a vocation à se développer à l'ensemble des Responsables GDS.

ID Logistics France

ManoMano, spécialiste du e-commerce, a choisi l'expertise ID Logistics pour le déploiement de son nouvel entrepôt en France. Ce nouveau site de 36 000 m² situé en Seine-et-Marne dédié au bricolage, à la maison et au jardin allie innovations technologiques et recherche d'ergonomie. Le site a ainsi été doté de postes de travail équipés de la technologie « Put to light » pour optimiser la préparation des commandes, de chariots à mât rétractable pour éviter les chocs sur les rayonnages et d'une « Blue Light » pour éviter la collision d'engin.



Novembre

ID Logistics Benelux

Fin 2021, ID Logistics a acquis GVT Transport & Logistics, consolidant ainsi sa position en Europe. Ce rachat, résultat de plusieurs années de coopération et de développement fructueux, va permettre au Groupe de devenir un acteur important du marché du Benelux en proposant une gamme complète de services à ses clients existants et futurs.

ID Logistics France

Une des richesses d'ID Logistics est la qualité et la diversité de ses équipes qui favorisent l'inclusion et l'intégration. Le Groupe s'est notamment engagé à augmenter le taux d'emploi des personnes en situation de handicap de 20 % entre 2020 et 2025. Pour impulser ce changement et sensibiliser les collaborateurs, ID Logistics a organisé différentes activités à l'occasion de la semaine européenne pour l'emploi des personnes handicapées : animations, jeux, rencontres ou encore Duo Day.



GAP VERS L'AVENIR

Être un *pure player* de la logistique contractuelle, accroître sa présence géographique pour répondre aux besoins de ses clients, proposer de nouveaux services... ID Logistics poursuit la même stratégie depuis sa création en s'appuyant sur des leviers de croissance solides et pérennes.



FEUILLE DE ROUTE LES AMBITIONS DU GROUPE

— ID Logistics s'est fixé une feuille de route claire et ambitieuse. —

1 MAINTENIR une forte dynamique de croissance

Après 20 ans de croissance ininterrompue, ID Logistics ambitionne de maintenir son rythme de croissance d'ici à 2025, en combinant croissance organique et croissance externe. Cet objectif s'appuie sur le déploiement de nouvelles implantations et sur l'élargissement de l'éventail de services, une stratégie portée par les fondamentaux solides du marché de la logistique contractuelle.

2 RÉPARTIR le chiffre d'affaires de façon équilibrée

ID Logistics maintient le cap vers l'international avec l'ambition de répartir son chiffre d'affaires de façon équilibrée entre la France, l'Europe et l'Amérique d'ici à 2025. Le Groupe souhaite y déployer les piliers de son succès : l'esprit entrepreneurial, le sens du service et l'anticipation du besoin des clients. ID Logistics s'impose ainsi comme un acteur majeur de la logistique contractuelle auprès des grands clients internationaux.



2030



3

CONSOLIDER les acquisitions récentes

Trois acquisitions structurantes en 2021 et début 2022 sont venues renforcer l'éventail des compétences métiers du Groupe, ainsi que son implantation en Europe du Nord et aux États-Unis. La priorité à court terme est d'embarquer les nouvelles équipes au sein du Groupe dans les meilleures conditions, pour continuer à construire une histoire commune.



4

POURSUIVRE le déploiement de la stratégie RSE

Depuis sa création, ID Logistics est engagé dans une démarche responsable, structurée aujourd'hui autour de trois piliers et d'objectifs chiffrés ambitieux. Ces engagements sont le reflet des convictions du Groupe et des attentes de ses parties prenantes face aux enjeux du développement durable. Ils sont un levier essentiel de sa stratégie et de la pérennité de son modèle d'affaires.

AXE

CROISSANCE EXTERNE

AVEC 3 ACQUISITIONS STRATÉGIQUES, 2021 SIGNE LA REPRISE DE LA CROISSANCE EXTERNE

Fort d'une solide capacité d'investissement, ID Logistics reprend en 2021 le chemin de la croissance externe. En France, aux États-Unis et aux Pays-Bas, chaque acquisition répond à une priorité stratégique du Groupe : atteindre de nouveaux clients, renforcer sa présence dans les pays existants et acquérir de nouvelles compétences techniques.



Plus de

350

millions d'euros de chiffre
d'affaires additionnel,
qui viendront nourrir la
croissance organique
dans les prochaines années

L'histoire d'ID Logistics se caractérise par une forte croissance organique et six acquisitions structurantes. 2021 signe le retour aux opérations de croissance externe ciblées.



Avec un chiffre d'affaires de plus de 100 millions d'euros dans le transport et la logistique au Benelux, le groupe familial **GVT** vient compléter la visibilité d'ID Logistics sur un marché essentiel pour la logistique en Europe continentale. Sa large couverture géographique au Benelux et son portefeuille diversifié de grands clients améliorent considérablement l'offre du Groupe dans la région, point d'entrée de nombreux marchés européens.



Kane Logistics, pure player de la logistique contractuelle aux États-Unis, présente une parfaite adéquation avec le Groupe en termes de *business model* et de culture d'entreprise. Avec ses équipes très expérimentées, Kane Logistics complète l'activité existante d'un chiffre d'affaires de 235 millions de dollars dans les produits de grande consommation et du retail alimentaire. L'expertise technique du Groupe outre-Atlantique se voit confortée par de nouveaux services à valeur ajoutée, tels que le co-packing industriel.



Colisweb est une start-up française à fort développement et rentable, spécialiste de la livraison « du dernier kilomètre », pour les produits volumineux tels que ceux du secteur du bricolage ou de l'équipement de la maison. Le Groupe accueille une équipe à fort savoir-faire technologique. Leurs algorithmes administrent de nombreuses contraintes propres à la livraison aux particuliers : l'omnicanalité, la fiabilité des horaires de livraison, l'interdiction progressive des véhicules thermiques en centre-ville...



RENCONTRE AVEC RÉMI LENGAGNE, cofondateur de Colisweb

——— Pouvez-vous présenter Colisweb en quelques mots ?

J'ai cofondé Colisweb il y a neuf ans. Notre projet entrepreneurial est clairement axé sur la technologie, avec un tiers des collaborateurs dédiés au développement interne des algorithmes et des applications. Ils optimisent la livraison, du magasin le plus proche ou du stock du commerçant vers le domicile du client. Nous sous-traitons 100 % du transport auprès de PME et il faut donc aussi organiser leur intervention pour assurer une bonne expérience d'achat.

——— Pourquoi avoir choisi de rejoindre ID Logistics ?

Ce choix présentait plusieurs évidences : tout d'abord une forte proximité culturelle, un ADN entrepreneurial commun avec un Groupe en forte croissance, centré sur la qualité de service aux clients. Ensuite, la complémentarité des offres, car notre expertise en pilotage du dernier kilomètre s'inscrit en synergie avec les autres métiers du Groupe. Par exemple, une tondeuse commandée en ligne peut passer par une plateforme Colisweb en entrée de ville, cela présente une dimension de logistique intégrée.

——— Comment avez-vous vécu l'intégration ?

Nous avons ressenti une vraie qualité humaine dans nos relations lors de la période d'intégration. À un rythme soutenu, toutes nos équipes ont été accompagnées, avec un leitmotiv : ne pas créer de perturbation pour nos clients.

——— Et pour la suite... ?

Nous avons beaucoup de développements communs à mener, avec un positionnement unique en France, qui sera dupliqué à l'international. Les attentes sont fortes également en matière environnementale, nous devons investir dans des flottes à basses émissions, des algorithmes qui intègrent ces questions... les projets ne manquent pas !

« Lorsque nous intégrons de nouveaux collaborateurs issus d'acquisitions, ils ont par nature commencé à écrire une histoire distincte de celle d'ID Logistics, et développé des pratiques potentiellement différentes. Il nous faut donc une approche particulière passant par l'appropriation des rites et rythmes propres à ID Logistics, de nos outils, de nos visuels et marqueurs, le tout visant à favoriser l'acculturation. »

Renaud Bouet,
Directeur des Ressources Humaines France



UNE NOUVELLE ANNÉE DE FORTE CROISSANCE ORGANIQUE

Dans un marché toujours porteur, ID Logistics combine une expertise technique, un savoir-faire robuste ainsi qu'une culture de la réussite collective pour offrir à ses clients des services logistiques performants.



Une démarche d'excellence opérationnelle

Les solides fondamentaux d'ID Logistics lui ont permis d'afficher une croissance organique de 17 % en 2021. Cette réussite tient à la capacité du Groupe d'ouvrir de nouveaux sites, pour de nouveaux clients, dans plusieurs pays, en un temps limité, en s'appuyant sur les processus éprouvés de son organisation « core model ». Cette réussite s'appuie aussi sur la satisfaction de ses clients actuels, qui apprécient la démarche d'excellence opérationnelle du Groupe et l'enrichissement de son offre de services. Ainsi, ID Logistics a développé une nouvelle offre BtoC avec Colisweb ainsi qu'une offre co-packing industriel avec le savoir-faire de Kane Logistics, tout en respectant des standards RSE et techniques de plus en plus exigeants.

La ressource humaine au cœur de la croissance d'ID Logistics

Pour répondre aux attentes d'agilité et de fiabilité des clients, les équipes d'ID Logistics peuvent compter sur une politique Ressources humaines structurée. Elle encourage l'implication des collaborateurs dans la démarche d'amélioration continue, leur formation et le développement de leurs compétences. De nombreuses initiatives sont lancées chaque année pour permettre aux collaborateurs, première richesse du Groupe, d'accompagner la croissance soutenue des activités. Dans chaque bassin d'emploi, ID Logistics doit être attractif pour ses collaborateurs, en fonction des perspectives de carrières offertes, des conditions de travail et de sécurité, et pour la dynamique associée au projet du Groupe.



3 QUESTIONS À

RENAUD BOUET,

Directeur des Ressources Humaines France

Combien avez-vous accueilli de nouveaux collaborateurs en 2021 ?

Pour accompagner sa croissance, ID Logistics a embauché près de 10 000 collaborateurs dans le monde, hors croissance externe. Chaque année en France, nous recrutons entre 1 000 et 1 500 salariés. Nos défis principaux sont donc d'attirer les talents à tous les niveaux de l'organisation, de bien les intégrer et de les fidéliser.

Comment se déroule l'intégration des nouveaux collaborateurs ?

Pour les managers, l'intégration se prépare avant l'arrivée du nouveau collaborateur en gardant un contact direct. Il convient de s'assurer avant le jour J d'une arrivée dans les meilleures conditions : annonce aux équipes, accueil, livraison des outils et matériels, communication du parcours d'intégration. Il est important que le nouvel arrivant

se sente attendu. Ces bonnes pratiques et fondamentaux sont déployés dans tous les pays. Pour des fonctions plus opérationnelles, la démarche reste la même. Au-delà du livret d'intégration et de la remise des équipements, la visite du site avec son manager revêt un caractère fondamental dans la découverte de l'environnement de travail et des règles de sécurité, sur lesquelles nous insistons particulièrement. Les travailleurs temporaires sont également concernés par cette intégration avec le déploiement d'un réseau de référents sur les sites.

Pouvez-vous nous en dire plus sur les parcours métiers ?

La fidélisation est étroitement liée à notre capacité à assurer la pérennité de nos savoir-faire, à offrir des possibilités de carrières au sein du Groupe et à rendre visibles ces évolutions. Notre secteur d'activité, notre entreprise, permettent de proposer des évolutions importantes, qu'elles soient hiérarchiques, fonctionnelles et/ou géographiques.

Ces parcours visent essentiellement à identifier les blocs de compétences nécessaires au bon exercice d'une fonction, que l'on soit cariste, préparateur de commandes ou responsable de site. À travers eux, nous nous assurons de la mise à jour régulière de ces compétences auprès de nos collaborateurs. Et enfin, ils nous permettent d'épauler les salariés qui souhaiteraient évoluer sur une autre fonction, en accompagnant ces prises de poste par des parcours de formation adéquats, concentrés sur ces blocs de compétences.

Garantir la maîtrise de ces savoir-faire, identifier et favoriser l'émergence de potentiels évolutifs, et s'assurer de la bonne prise de poste visent à ce que l'organisation puisse créer ses propres ressources et que nos managers de demain soient issus de l'interne. C'est déjà le cas pour plus de 70 % de nos Directeurs de site en France, et l'ambition est de généraliser le principe de ces parcours dans tous les pays, sous la bannière d'une université ID Logistics.

ACCOMPAGNER LE DÉVELOPPEMENT DU E-COMMERCE EN POLOGNE : DÉFI RELEVÉ

« En 2021, nos équipes ont relevé un véritable défi, en ouvrant 4 nouveaux sites et en gérant 2 extensions significatives. En nous appuyant sur le « core model » du Groupe, une grande partie des procédures

organisationnelles et des systèmes IT ont pu être implémentées en quelques semaines. Les équipes des sites plus matures ont également aidé au déploiement des nouvelles plateformes. Il s'agit d'une réussite collective au service de la satisfaction client. Pour recruter plus de 1 000 personnes par site et les former, il a fallu les accueillir dans les structures existantes avant de les transférer in situ. Il s'agissait donc aussi de trouver des solutions pour le logement et le transport de ces personnes.

Dans le même temps, nous devons composer avec des pénuries de matières premières ou de composants pour ces sites très automatisés. L'agilité des équipes a là aussi été remarquable et nous a permis de délivrer le niveau de service attendu dans les temps, pour le pic d'activité de fin d'année. »

Marcin Smola,
Directeur des
Opérations en Pologne



L'INNOVATION, L'AFFAIRE DE TOUS, POUR TOUS LES CLIENTS

En matière d'innovation, ID Logistics s'inscrit dans une démarche volontariste, concrétisée sur le terrain par les programmes « Innovation booster » et « Roboost ». Ces initiatives permettent d'accélérer les innovations opérationnelles ou de rupture, la digitalisation ainsi que l'automatisation, et la robotisation partout où elles améliorent le niveau de service aux clients, l'ergonomie pour les collaborateurs et la sécurité.



Deux concours pour dynamiser l'innovation

« En plaçant l'innovation au cœur de nos offres, nous nous démarquons en termes d'efficacité, de fiabilité et de sécurité, principales problématiques de nos clients », explique Ludovic Lamaud, Directeur Général Adjoint Développement & Innovation. Le programme interne « Innovation booster » comprend deux concours : « Les Rois de l'innovation », qui permettent de collecter des projets innovants, et les « Innovation games » qui ont pour vocation à les déployer opérationnellement, de façon la plus large possible, pour mieux répondre aux enjeux spécifiques des clients. La première édition a eu lieu en 2021. « Les résultats ont dépassé nos attentes », constate Ludovic Lamaud. Avec 667 innovations opérationnelles aujourd'hui dans les plateformes du Groupe, ID Logistics confirme auprès de ses clients sa capacité à dupliquer et opérationnaliser l'innovation dans tous ses entrepôts.

Harold Van der Heijden, Responsable Innovation Benelux, gagnant du concours Innovation Games 2021

« Forts d'une équipe enthousiaste, nous avons, dans la zone Benelux, déployé plusieurs innovations qui apportent des améliorations notables comme des shelves-robots. Des robots déplacent des étagères et amènent les produits directement aux collaborateurs, qui n'ont alors plus besoin de se déplacer et de pousser des charges lourdes. Un gain notable en termes d'ergonomie et de productivité ! Le risque d'erreur est également réduit. »



Le programme Roboost : la robotisation, prochaine révolution de la logistique

Les robots peuvent transporter des charges, trier des colis, les inventorier, saisir des pièces de petite taille, emballer des commandes...

« Le programme Roboost permet de structurer l'implémentation de la robotisation partout où elle apporte une amélioration opérationnelle ou ergonomique », poursuit Ludovic Lamaud. Il s'appuie sur trois piliers :

- **Le développement**, qui passe par la sélection d'un réseau de partenaires industriels, pour proposer des solutions innovantes dans les offres et dans les entrepôts. Plus de 50 fournisseurs ont déjà été évalués.
- **La formation des ingénieurs à la robotique**. Plus de 80 collaborateurs sont désormais en mesure d'identifier les applications robotiques, leurs contraintes et leurs prérequis pour les adapter aux spécificités des activités des sites.
- **La réingénierie**, qui vise à tester et améliorer les processus existants, sur les axes qualité, ergonomie et productivité. 9 sites ont été audités et 26 projets sont en cours d'étude.

11

sites sont équipés
de 277 robots à fin 2021

3 INNOVATIONS EMBLÉMATIQUES DE 2021

Free scan

Il permet de lire le code-barres d'une palette automatiquement pour éviter à l'opérateur une manipulation délicate : le dispositif est fixé sur le chariot lui-même, et relié à son terminal radiofréquence. Ce dispositif améliore l'ergonomie du poste et supprime des gestes sans valeur ajoutée.



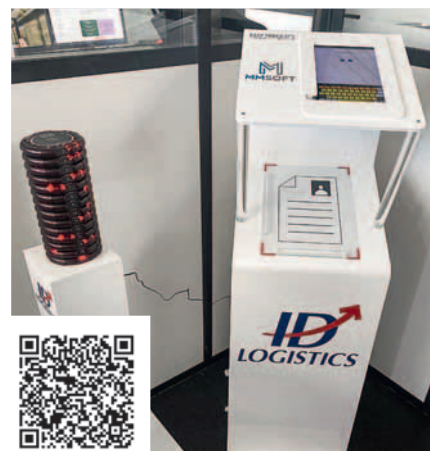
Les robots mobiles autonomes AMR Locus

Ces robots se déplacent seuls dans les allées et assistent les opérateurs dans le processus de préparation de commandes. Ils évoluent de picking en picking et permettent aux préparateurs de concentrer leur action sur une zone moins étendue. Cela réduit considérablement les distances à parcourir chaque jour.



Easy checking

C'est une borne d'accueil digitale, qui fluidifie les accès camions d'un entrepôt. Les chauffeurs s'enregistrent en autonomie lors de leur entrée sur site. Ils sont orientés étape par étape pendant tout le process de chargement ou de déchargement. Ce dispositif améliore le tracking des opérations de transport sur l'entrepôt.




DES ENGAGEMENTS POUR UN FUTUR DURABLE

La démarche RSE d'ID Logistics a pris une nouvelle dimension avec le rattachement de la Direction RSE, début 2021, à la Direction Générale du Groupe. Elle est désormais déployée dans trois directions. ID Logistics s'est fixé des objectifs chiffrés et met en place des actions concrètes pour les atteindre.







« Nous avons fixé dix objectifs chiffrés, à échéances précises, et qui sont intégrés au processus budgétaire. Ils couvrent nos enjeux les plus matériels. »



QUESTIONS À

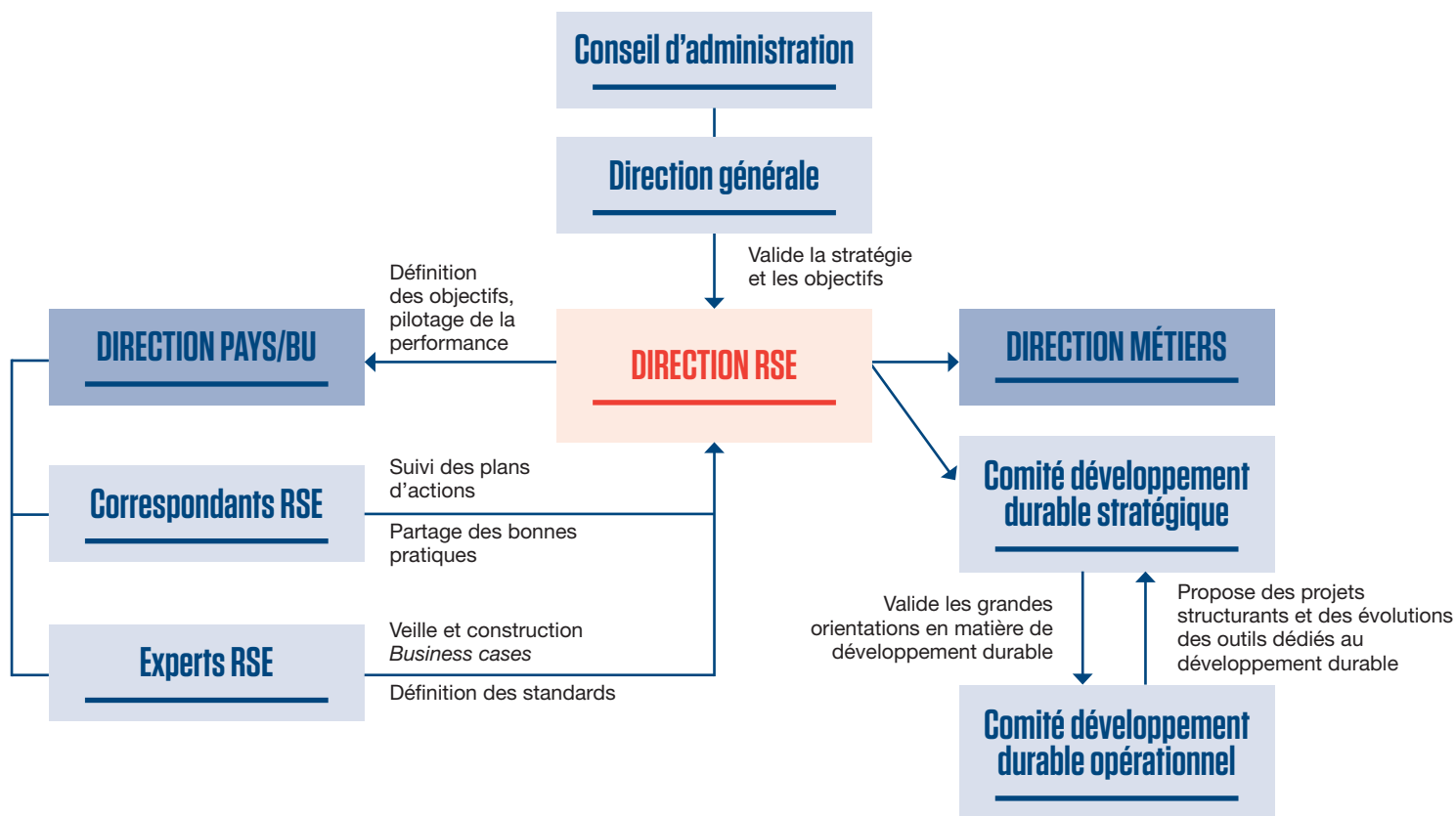
GUILLAUME DELAVAL
Directeur RSE

Dans quelle mesure diriez-vous que la démarche RSE est à présent totalement associée aux enjeux métiers ?

La démarche RSE, structurée en 3 axes, social, environnemental et sociétal, a été présentée au conseil d'administration, qui a validé les dix objectifs chiffrés nous engageant d'ici à 2030, dans un large spectre de sujets.

La politique RSE est à présent incorporée dans le processus budgétaire et déclinée dans la feuille de route opérationnelle des Directeurs pays. Elle s'accompagne de critères de rémunération variable dès 2022. Les Directeurs pays ont pleine autonomie et responsabilité pour sa mise en œuvre sur le terrain, car les enjeux RSE et les demandes clients, bien que similaires, se déclinent différemment en fonction des pays ou des typologies de site. La direction RSE assure l'animation de la démarche. Son rôle consiste à donner les éléments de compréhension et à venir en support des

GOUVERNANCE RSE



projets initiés localement. Les rencontres trimestrielles permettent en outre de partager les bonnes pratiques et de dupliquer les outils de manière efficace. C'est le cas par exemple de la plateforme de suivi énergétique Energisme, déployée en Espagne après le succès de l'expérimentation française.

L'intégration d'indicateurs RSE dans notre outil de certification CID s'avère très précieuse pour assurer l'homogénéité de l'ensemble : elle nous permet de nous assurer que lorsqu'une décision est prise, elle est mise en œuvre avec la même rigueur dans tous les pays.

Quels ont été les principaux chantiers de l'année écoulée ?

La santé et la sécurité des collaborateurs, ainsi que la question du climat, ont particulièrement mobilisé les équipes en 2021.

Concernant le premier volet, nous avons publié une nouvelle politique santé-sécurité Groupe, assortie d'une liste de contrôles de 90 points. Ce texte reflète la priorité absolue donnée à la santé-sécurité depuis la création d'ID Logistics. Nous entrons à présent dans une deuxième phase, dans laquelle nous approfondissons de nouveaux sujets spécifiques, tels le parcours d'intégration sécurité des nouveaux employés. D'ores et déjà, nous mesurons le chemin parcouru, avec un taux de fréquence et un taux de gravité des accidents

du travail en forte baisse (-28 % et -45 % respectivement par rapport à 2018).

Par ailleurs, nous avons déployé des outils de visualisation et de simulation de l'empreinte carbone des sites, à destination de nos clients. Nous utilisons pour cela les données recueillies depuis plus de quatre ans sur l'ensemble de nos entrepôts dans le monde. Dès l'origine, nous avions la volonté d'utiliser cette masse d'informations pour en faire des outils de pilotage concrets, dans un esprit collaboratif. Enfin, nous sommes en cours de déploiement de l'outil de mesure de l'empreinte Carbone Transport Ecotransit pour l'ensemble de nos activités, ce qui nous permettra d'allier homogénéisation des mesures et une granularité optimale.

Quelles sont les attentes principales de vos clients aujourd'hui ?

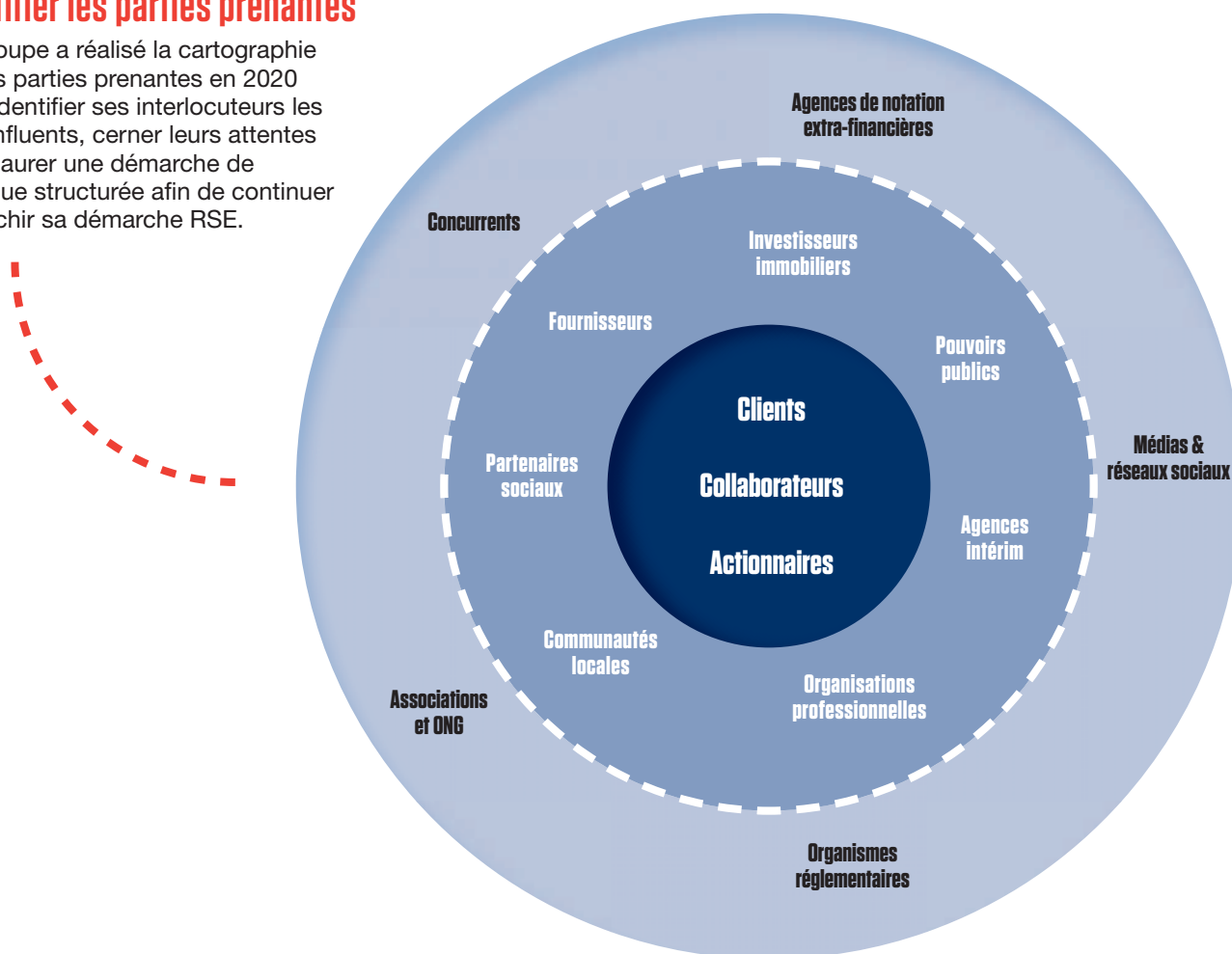
Les clients ont les mêmes fondamentaux : le respect des droits de l'homme, de l'éthique, la santé et la sécurité des collaborateurs. S'y ajoute un éventail d'attentes diverses, allant de la gestion des déchets, à des solutions de packaging ou à l'égalité femme-homme. L'empreinte carbone reste souvent le tronc commun à l'ensemble de ces demandes, c'est pourquoi nous en avons fait de longue date un pivot de notre démarche RSE.

PARTAGER UNE VISION COMMUNE

ID Logistics conçoit sa démarche de responsabilité sociétale dans une approche partenariale avec ses différentes parties prenantes. Cela implique de connaître avec acuité leurs attentes, leur influence sur l'activité du Groupe et l'impact de la démarche RSE sur leur écosystème. ID Logistics veille ainsi à ce que celle-ci bénéficie à tous, dans une dynamique collective.

Identifier les parties prenantes

Le Groupe a réalisé la cartographie de ses parties prenantes en 2020 pour identifier ses interlocuteurs les plus influents, cerner leurs attentes et instaurer une démarche de dialogue structurée afin de continuer à enrichir sa démarche RSE.

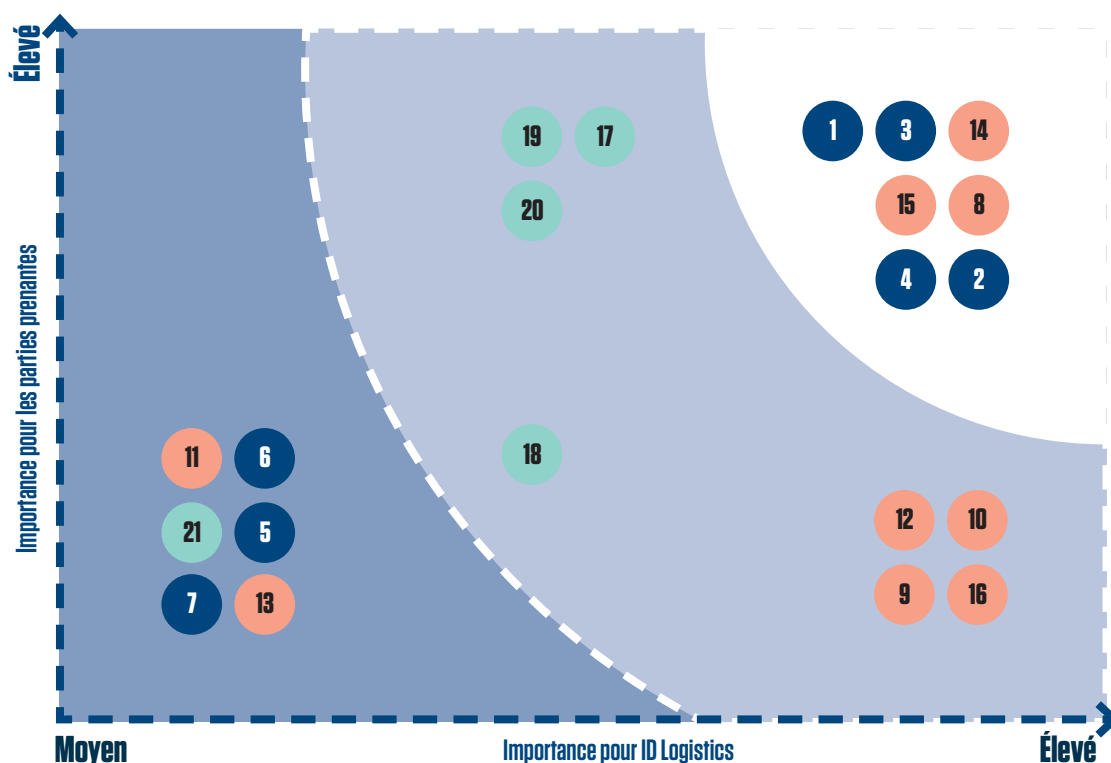


Prioriser les domaines d'actions

Depuis plusieurs années, la direction générale du Groupe a identifié les enjeux environnementaux, sociaux et de gouvernance les plus à même d'impacter son modèle de création de valeur.

En 2021, cette analyse est complétée par une sollicitation des principales parties prenantes. L'enquête, réalisée sur six semaines en

février 2021, a rencontré un fort succès avec 266 réponses. Elle a permis de confronter la stratégie RSE du Groupe à leurs attentes et de valider la pertinence des plans d'action. Les enseignements de l'enquête ont permis de mettre à jour la matrice de matérialité des enjeux RSE.



Les équipes d'ID Logistics ont présenté à leurs interlocuteurs prioritaires (définis à l'aide de la cartographie des parties prenantes) 21 enjeux de responsabilité sociétale identifiés au préalable : en premier lieu les clients, mais aussi les fournisseurs et collaborateurs, dans tous les pays. Les répondants ont exprimé l'importance qu'ils accordaient à chacun de ces enjeux et leur perception de la maturité d'ID Logistics pour les adresser. Cette concertation vient alimenter la feuille de route RSE pour élaborer les objectifs 2030.

Enjeux métiers

- 1 Continuité des opérations
- 2 Innovation
- 3 Éthique des affaires
- 4 Satisfaction client
- 5 Achats responsables
- 6 Politique fiscale
- 7 Gouvernance

Enjeux collaborateurs

- 8 Équité
- 9 Promotion interne
- 10 Handicap
- 11 Égalité hommes femmes
- 12 Diversité et inclusion
- 13 Engagement envers les communautés locales
- 14 Santé et sécurité
- 15 Respect des droits humains
- 16 Dialogue social

Enjeux planète

- 17 Gestion des déchets
- 18 Immobilier durable
- 19 Transport responsable
- 20 Empreinte carbone
- 21 Préservation de la biodiversité

LES 10

OBJECTIFS RSE À HORIZON 2030

En 2021, ID Logistics s'est donné des objectifs ambitieux en matière sociale, environnementale et sociétale pensés pour répondre aux ODD (objectifs de développement durable) de l'ONU.

AXE SOCIAL ET HUMAIN



AXE ENVIRONNEMENTAL

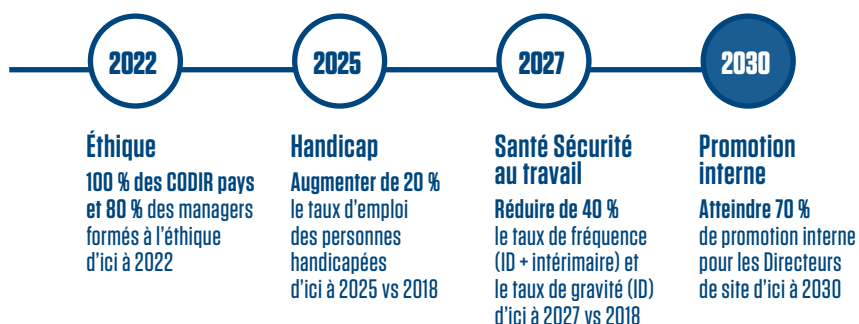


AXE SOCIÉTAL



3 AXES

UN CAPITAL AVANT TOUT HUMAIN



RÉDUIRE L'EMPREINTE ENVIRONNEMENTALE



AGIR EN ENTREPRISE RESPONSABLE



UN CAPITAL AVANT TOUT HUMAIN

Engagement 1 – Réduire de 40 %, par rapport à 2018, le taux de fréquence et le taux de gravité des accidents du travail d'ici à 2027

La politique santé-sécurité a été reformulée fin 2021 autour de sept piliers pour favoriser une approche globale. Cette feuille de route s'applique à tous les niveaux de l'entreprise, afin que chacun se responsabilise et s'approprie l'importance du sujet, parfois technique. Un gros effort a d'ailleurs été accompli sur la pédagogie, en valorisant les réussites et en partageant les bonnes pratiques. Le Groupe favorise l'information et la sensibilisation au quotidien, la formation et les audits. Ces derniers sont facilités par l'application Securitab, maintenant déployée dans plus de 90 sites français. Les exigences sur la sécurité sont les mêmes pour les personnels temporaires, grâce notamment à un travail en amont en partenariat avec les agences, et à leur intégration dans les process du Groupe.

ID Logistics a toujours placé le respect de la personne au centre de son modèle, convaincu que les qualités de chacun contribuent à la performance de tous. La santé-sécurité, la promotion sociale et l'inclusion sont les trois axes prioritaires de sa démarche et font partie des engagements pris chaque année par les patrons des filiales du Groupe. En 2021, 4 objectifs chiffrés ont été définis et intégrés à la démarche budgétaire.

- 45 %

la réduction du taux de gravité des accidents du travail ¹ depuis 2018

- 28 %

la réduction du taux de fréquence des accidents du travail ² depuis 2018

¹ Nombre d'accidents du travail avec arrêt (hors accidents de trajet) par million d'heures travaillées réelles.

² Nombre de jours perdus pour accident de travail (hors accident de trajet et prolongation ou rechute liées aux exercices antérieurs) par millier d'heures travaillées réelles.



Engagement 2 – Atteindre 70 % de promotion interne pour les Directeurs de site d'ici à 2030

Le Groupe est particulièrement attentif à donner à chaque collaborateur les opportunités de grandir dans l'entreprise. Cela passe par le développement des savoir-faire de chacun. Les parcours métier permettent d'identifier et d'accompagner les collaborateurs souhaitant évoluer, et de leur offrir des opportunités. En amont, ID Logistics promeut la diversité de ses métiers auprès des écoles, en embauchant par exemple environ 200 alternants chaque année.

60 % **3 599**

des Directeurs de site
sont issus de la promotion
interne en 2021

promotions internes
en 2021

Engagement 3 – Augmenter de 20 % le taux d'emploi des personnes en situation de handicap d'ici à 2025

ID Logistics a structuré sa démarche en faveur de l'emploi ou du maintien dans l'emploi des personnes en situation de handicap. En France, l'objectif de la convention signée avec l'AGEFIPH est de dépasser la simple contrainte légale pour ouvrir une réflexion plus large sur l'entreprise, ses valeurs, son organisation. Elle recouvre les priorités suivantes : le recrutement et l'intégration, l'information et la communication, en lien avec la sensibilisation et la formation. Les autres pays du Groupe développent leur programme, en prenant en compte les spécificités locales : en Allemagne par exemple, en intégrant des ateliers protégés dans les opérations, ou au Brésil, en travaillant spécifiquement avec des agences de recrutement spécialisées.

44 personnes en situation de handicap
ont été recrutées en 2021 en France

Engagement 4 – 100 % des membres du CODIR pays et 80 % des managers formés à l'éthique

ID Logistics s'est construit sur des principes éthiques forts qui guident son développement et contribuent à établir sa réputation. La cartographie des risques de corruption, le code de déontologie, le dispositif d'alertes éthiques, l'évaluation des fournisseurs et la formation des managers aux enjeux relatifs aux droits humains et à la lutte contre la corruption forment un ensemble d'outils qui ancrent l'éthique dans les pratiques au quotidien.

La formation spécifique en e-learning a été diffusée dès 2020, elle permet aux collaborateurs d'acquérir les bons réflexes, notamment dans les domaines et les activités les plus à risque. En 2021, 100 % des membres des comités de direction et 75 % des managers ont suivi cette formation.



David Réthoré, Directeur des Ressources Humaines Rhône-Alpes et référent Handicap pour la France

« Malgré un contexte sanitaire complexe, nous avons multiplié en 2021 les actions de la mission handicap, avec l'ambition de familiariser les collaborateurs sur le sujet. Nos actions s'articulent autour de 3 axes :

- La sensibilisation et la formation. L'ensemble des Directeurs de site et Directeurs régionaux ont été formés en 2021. Nous proposons des jeux de société, quiz en ligne... pour casser les préjugés. Un de nos collaborateurs, champion paralympique de tennis de table, partage régulièrement son parcours et témoigne de son quotidien avec les salariés.
- L'information et la communication ont été renforcées. Nous publions une newsletter trimestrielle sur le handicap. Les managers découvrent des initiatives d'autres sites sur la façon de traiter le handicap au travail, tandis que les collaborateurs se rendent compte que l'entreprise est handi accueillante, ou découvrent que certaines pathologies peuvent donner lieu à une reconnaissance de la qualité de travailleur handicapé.
- Le recrutement et l'intégration est un sujet sur lequel nous travaillons avec nos partenaires de travail temporaire. Nous partageons avec eux notre exigence sur l'inclusion, en leur demandant notamment d'organiser des sessions de recrutement spécifiques. Pour notre part, nous accompagnons les collaborateurs en situation de handicap avec des aménagements de poste ou de matériel. »





UNE DÉMARCHE ENVIRONNEMENTALE VOLONTARISTE

Engagé de longue date dans la réduction de son empreinte environnementale, ID Logistics a l'ambition de figurer parmi les acteurs de la logistique exemplaires. Le Groupe partage cette préoccupation avec ses clients, pour lesquels il propose des solutions d'accompagnement proactives.

Engagement 1 – Valoriser 85 % des déchets d'ici à 2025

Les déchets générés sur les sites logistiques sont essentiellement constitués de suremballages en carton ou film plastique, utilisés pour transporter les produits, de bois de palette et de papiers tels que des étiquettes et listings. Le tri des déchets est obligatoire sur l'ensemble des sites et fait l'objet de points de contrôle lors des audits CID¹. Cet enjeu mobilise fortement les collaborateurs : on recense plus de 1 150 projets de réduction des déchets dans la Boîte à outils Groupe. Celle-ci est aussi alimentée par des concours et des événements de sensibilisation. En 2021, par exemple, le Benelux a déployé des robots capables de produire des cartons sur mesure.

¹ CID : La Certification ID Logistics permet de s'assurer de l'application des réglementations et bonnes pratiques dans l'ensemble du Groupe. Elle couvre entre autres 80 % des exigences de la norme ISO 14001.

Point d'avancement du plan Ambition 2030

73 %

des déchets ont été revalorisés en 2021

60 %

des surfaces sont équipées d'éclairage LED

20

Déjà sites engagés dans la démarche #Ensemble+Responsables

127

sites ont déployé la plateforme de suivi énergétique ENERGISME

Engagement 2 – 75 % des sites engagés dans un projet environnemental en collaboration avec leur client d'ici à 2025

Avec la démarche #Ensemble+Responsables, lancée en 2020, ID Logistics propose des solutions adaptées à la vision de chaque client, en fonction des spécificités du site et du service. Cet engagement mutuel porte sur un thème RSE, tel que la gestion des déchets, de l'eau, ou l'autonomie en énergie. Chaque projet est cadré par des indicateurs cibles, un calendrier et une démarche d'amélioration continue. Les expérimentations déployées en 2021 ont permis d'enrichir la boîte à outils Groupe et d'enclencher une démarche dynamique avec l'ensemble des clients.

Engagement 3 – Diminuer de 40 % les émissions de gaz à effet de serre sur les activités logistiques d'ici à 2030²

Engagement 4 – Réduire de 20 % l'intensité énergétique des activités logistiques d'ici à 2030³

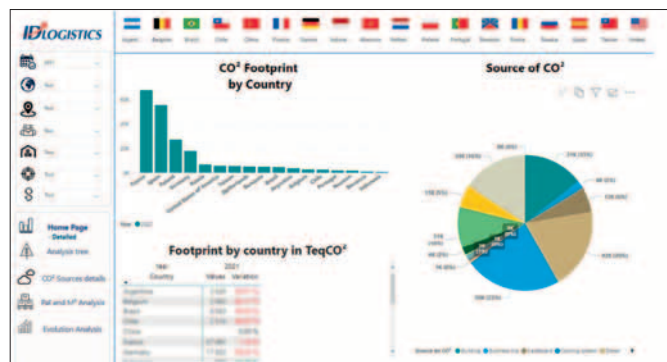
La croissance des activités logistiques s'accompagne de plus en plus des capacités du logisticien à proposer des solutions bas-carbone et à s'inscrire dans les objectifs de l'Accord de Paris. Même si son activité est très largement dépendante du cahier des charges confié par son client, le Groupe s'efforce de réduire son impact direct quel que soit le périmètre du dossier.

² Sur les scopes 1 & 2, par rapport à 2018, en $\text{teqCO}_2/\text{palette}$

³ Par rapport à 2018, en kWh/m^2

L'évolution du mix énergétique contribue pour 80 % à l'objectif bas carbone

Les efforts du Groupe sont conséquents sur le plan énergétique, pour déployer des solutions bas-carbone sur les sites. Par exemple, 53 000 m^2 de panneaux photovoltaïques ont été installés sur le toit des plateformes en France, en Espagne et au Brésil, allant au-delà des obligations réglementaires. Aux Pays-Bas, en Espagne et au Brésil, les contrats de fourniture d'électricité renouvelable représentent déjà 14 % de la consommation électrique du Groupe. Aux Pays-Bas, ID Logistics a également souscrit des contrats de fourniture de gaz renouvelable à hauteur de 6 MWh, soit 7 % des consommations du Groupe.



La plateforme MyCO₂, déployée sur tous les sites du Groupe, permet de collecter et d'analyser le bilan des gaz à effet de serre de chaque site. Chaque responsable peut ainsi identifier les leviers de réduction des émissions les plus pertinents.

Réduire la consommation d'énergie

En France et dans la péninsule ibérique, la plateforme de suivi ENERGISME permet de suivre avec une grande précision les consommations d'électricité et de gaz. Elle permet ainsi de mesurer l'impact des plans d'action, tels que le remplacement des éclairages par des LED, l'utilisation de chariots à batteries lithium-ion, le remplacement des chaudières ou le travail de fond sur les écogestes.

L'obtention de ces données permet d'identifier les mesures les plus efficaces et de les déployer dans le Groupe.



LVMH
Fragrance Brands

Jérôme Menard, Directeur Supply chain
LVMH Fragrance Brands

« En tant que partenaire de longue date, ID Logistics doit répondre à la démarche RSE du groupe LVMH. Ainsi, nous participons conjointement à des réflexions pour minimiser l'impact de notre activité sur l'environnement. Nous avons formalisé une feuille de route comportant plusieurs projets RSE tels que le développement d'une nouvelle solution d'emballage BtoB, la dématérialisation des documents et la réduction des consommations de gaz et d'électricité. »

Des solutions de transport orientées bas-carbone

En complément de son activité logistique, le Groupe investit dans des solutions spécifiques pour améliorer l'impact carbone de son activité transport.

Les clients plébiscitent les solutions rail-route et wagon, un savoir-faire reconnu d'ID Logistics, qui permettent d'éviter les trajets de plus de 130 000 camions chaque année. Par exemple, en France, 53 % du parc de véhicules est EURO 6, et 47 % à motorisation alternative (GNV, GNL ou électrique).



AGIR EN ENTREPRISE RESPONSABLE AUPRÈS DES FOURNISSEURS ET DES COMMUNAUTÉS

En tant qu'acteur économique, ID Logistics est conscient de ses responsabilités au cœur des territoires. Dès sa création, le Groupe a mobilisé les énergies locales pour impulser des actions qui contribuent positivement aux communautés qui l'entourent. En tant qu'acheteur de biens et de services, il promeut auprès de ses fournisseurs les règles déontologiques qu'il s'impose, en formalisant une démarche d'achats responsables.

Point d'avancement du plan Ambition 2030

35 %

des pays engagés
dans un projet avec
les communautés

60 %

des fournisseurs ont
signé la Charte RSE –
Achats responsables

Engagement 1 – 100 % des pays auront engagé un projet avec les communautés locales d'ici à 2025

L'alternance pour favoriser l'insertion des jeunes au Chili

Au Chili, ID Logistics signe une coopération de long terme avec la fondation Comeduc, pour former en alternance des jeunes aux métiers de la logistique. Cette institution gère 19 écoles reconnues pour leur approche pédagogique innovante favorisant l'insertion économique des jeunes en situation précaire. La première promotion d'alternants 2022 aura l'opportunité d'apprendre les fondamentaux de la qualité, la gestion des stocks, la sécurité et la santé au travail en les pratiquant sur le terrain auprès d'encadrants ID Logistics.



Un nouveau partenariat entre Idebra et une ONG à São Paulo

Idebra, l'association caritative initiée en 2005 par ID Logistics Brésil dans la favela Beira Mar près de Rio de Janeiro, a noué en 2021 un partenariat avec l'ONG Arca à São Paulo pour former aux métiers de la logistique, après l'ouverture d'une nouvelle antenne à Extrema en 2020. Idebra a accueilli plus de 3 000 enfants et adolescents depuis son lancement. Les jeunes sont incités à rejoindre le circuit scolaire par le biais de projets éducatifs, sportifs (volleyball) et socioculturels : ateliers de danse, de lecture de chant, audiovisuel... Les activités sont financées pour moitié par ID Logistics et pour moitié par ses partenaires, fournisseurs ou clients, créant un écosystème vertueux autour des implantations du Groupe.

18 % des élèves ont suivi le programme de formation d'assistant logistique ouvert depuis 2014. (photo à gauche)

Aux Pays-Bas, découverte des métiers de la logistique

ID Logistics confirme le fort potentiel d'insertion de personnes éloignées de l'emploi dans les activités logistiques : aux Pays-Bas, les collaborateurs ont animé une session de découverte de l'utilisation de chariots élévateurs. Cela permet à des bénéficiaires de minima sociaux ou chercheurs d'emploi en situation de handicap de découvrir les métiers de la logistique et de s'y projeter pour leur carrière.

En Espagne, deux nouveaux accords pour l'inclusion des populations éloignées de l'emploi

Avec la Fundacion Secretariado Gitano (Fondation du secrétariat tzigane) et la Croix-Rouge locale, ID Logistics travaille à l'inclusion des personnes ayant des difficultés d'insertion sur le marché du travail.

Engagement 2 – 80 % des fournisseurs auront signé la Charte RSE – Achats responsables ID Logistics en 2022

En 2021, ID Logistics a formalisé sa démarche d'Achats responsables au travers d'une charte « Achat et RSE ». Ce texte couvre les engagements éthiques, environnementaux et sociétaux du Groupe. Il s'appuie sur les huit conventions fondamentales de l'OIT et les principes directeurs de l'OCDE. Dès 2021, 90 % des fournisseurs gérés par les achats en France, représentant 80 % de la valeur des achats, étaient signataires de la charte. Ce taux sera consolidé pour l'ensemble des pays du Groupe en 2022. Par ailleurs, la démarche Achats responsables s'enrichit chaque année de dispositifs complémentaires. Ainsi, tous les acheteurs sont formés à ses principes et savent à qui s'adresser en cas de doute. Les fournisseurs peuvent également contacter le médiateur notifié dans chaque accord-cadre. Le référencement des fournisseurs inclut des points de contrôle permettant d'identifier les risques environnementaux et sociaux, et les fournisseurs les plus significatifs font l'objet d'un audit. Un tiers de confiance, la plateforme Actradis, vérifie les documents délivrés et assure la veille réglementaire des fournisseurs.



Sandrine Attimon,
Direction achats

« Notre charte résume nos engagements ainsi que ceux attendus par nos fournisseurs et clients. Nous souhaitons construire des relations d'affaires plus durables, basées sur le partage de mêmes valeurs. Au titre de l'amélioration continue, nous travaillons avec nos fournisseurs sur des plans de progrès, en fonction des résultats des enquêtes de satisfaction réalisées auprès de nos clients internes. Les retours d'expériences utilisateurs sont remontés à nos fournisseurs afin qu'ils puissent travailler sur l'amélioration de leurs produits ou prestations, en termes d'ergonomie, de process, de sécurité... Par ailleurs, nous sommes signataires de la Charte « relations fournisseurs responsable ». Elle acte nos pratiques responsables vis-à-vis de nos fournisseurs et nos 10 engagements, et implique les grandes directions de notre organisation. »

GOUVERNANCE & RÉSULTATS

—— La gouvernance d'ID Logistics, composée d'un conseil d'administration et d'un comité exécutif restreint, définit la stratégie de développement du Groupe et en assure sa mise en œuvre opérationnelle. ——

GOUVERNANCE

CONSEIL D'ADMINISTRATION

Composé de représentants des actionnaires de contrôle du Groupe et de personnalités indépendantes, le Conseil d'administration a pour mission de définir la stratégie de développement de l'entreprise et d'en assurer sa mise en œuvre.



ÉRIC HÉMAR, PRÉSIDENT-DIRECTEUR GÉNÉRAL

Ancien élève de l'ENA, il a commencé sa carrière à la Cour des comptes avant de rejoindre, en 1993, le ministère de l'Équipement, des Transports et du Tourisme, où il était conseiller technique auprès du ministre Bernard Bosson. En 1995, il a intégré le groupe Geodis, en tant que Secrétaire Général puis comme directeur de l'activité logistique. Il a quitté Geodis Logistics en mars 2001 pour créer le Groupe ID Logistics. Depuis septembre 2001, Éric Hémard est Président-Directeur Général du Groupe ID Logistics. En mars 2019, il prend également la présidence de la fédération professionnelle "Union TLF" regroupant les entreprises du secteur du transport et de la logistique en France.



CHRISTOPHE SATIN, DIRECTEUR GÉNÉRAL DÉLÉGUÉ, ADMINISTRATEUR

Diplômé de l'ISG, il a débuté chez Arthur Andersen puis dans différents groupes industriels avant de rejoindre Geodis. En 2001, il est cofondateur d'ID Logistics.



HERVÉ MONTJOTIN, ADMINISTRATEUR INDÉPENDANT

Diplômé de l'École Normale Supérieure, agrégé de Sciences sociales et titulaire d'un mastère ESCP, il démarre sa carrière en 1989 chez Bossard Consultants (devenu Cap Gemini). Puis, de 1995 à 2015, il occupe différentes fonctions pour le groupe Norbert Dentressangle et devient en 2016 CEO de l'entreprise SOCOTEC.



GÉRARD LAVINAY, ADMINISTRATEUR INDÉPENDANT

Il a débuté sa carrière chez Euromarché, une chaîne d'hypermarchés reprise par le groupe Carrefour en 1991. Après de nombreuses années en magasin puis à la logistique, il a alterné les fonctions exécutives en pays et au siège du Groupe où il a notamment dirigé la *supply chain* et les marchandises. Après une dernière mission à la tête de Carrefour Italie, il a fait valoir ses droits à la retraite. Il est aujourd'hui président de Page Conseil.



COMETE REPRÉSENTÉE PAR MARIE-AUDE HÉMAR, ADMINISTRATRICE

Diplômée de l'IDRAC Paris, elle a exercé diverses fonctions à la Caisse d'épargne IDF, dont celle d'inspectrice au contrôle général.



VERA GORBATCHEVA, ADMINISTRATRICE

Diplômée de l'Université d'État des télécommunications et de l'informatique de Povolzhsky en 1998, elle a poursuivi sa carrière en tant que directrice des ventes et du marketing en Russie, puis a été directrice du développement commercial des douanes chez FM Logistics. Elle a rejoint ID Logistics Russie en 2012 en tant que directrice du développement commercial. En janvier 2019, elle est nommée Directeur Général d'ID Logistics en Russie.



JESUS HERNANDEZ MUÑOZ, CHIEF INTEGRATION OFFICER, CENSEUR

Diplômé de l'université de Madrid, il a dirigé ID Logistics Espagne de 2006 à 2015 et ID Logistics Brésil de 2016 à 2018, avant de prendre la tête d'ID Logistics Allemagne puis de se consacrer à l'intégration de Jagged Peak aux États-Unis.



ÉLÉONORE LADREIT DE LACHARRIÈRE, ADMINISTRATRICE

Diplômée de Dauphine et de l'ESSEC, elle est membre du Comité exécutif de Fimalac dont elle dirige la Fondation d'entreprise, Culture & Diversité, depuis sa création en 2006. Elle est aussi membre du Conseil d'administration du Musée du Louvre et Présidente des conseils d'administration du musée Rodin et des Beaux-Arts de Paris.



MICHEL CLAIR, ADMINISTRATEUR INDÉPENDANT, PRÉSIDENT DU COMITÉ D'AUDIT

Ancien élève de l'ENA, conseiller référendaire à la Cour des comptes, il a dirigé le cabinet du ministre du Commerce, de l'Artisanat et des Services, puis présidé Klépierre (BNP Paribas). Président d'HLM France Habitation, il est également vice-président de la CCI Paris Île-de-France, en charge des congrès et des salons.



PASCAL TERANNE, ADMINISTRATEUR, REPRÉSENTANT DES SALARIÉS

Titulaire d'une maîtrise en droit des affaires et diplômé de l'École Supérieure des Transports, il a débuté sa carrière à La Flèche Cavaillonnaise, avant de rejoindre ID Logistics en 2001 en qualité de Directeur Juridique.

COMITÉ EXÉCUTIF RESTREINT

Cette instance de direction a pour fonction d'appliquer la stratégie définie par le Conseil d'administration et de prendre les décisions opérationnelles nécessaires à la vie du Groupe.

ÉRIC HÉMAR, PRÉSIDENT-DIRECTEUR GÉNÉRAL

CHRISTOPHE SATIN, DIRECTEUR GÉNÉRAL DÉLÉGUÉ



YANN PEROT, DIRECTEUR GÉNÉRAL ADJOINT FINANCES

Diplômé de l'Edhec, il a débuté sa carrière chez Deloitte (France et États-Unis), l'a poursuivie au sein des groupes Lagardère et NRJ avant de rejoindre ID Logistics en 2009.



LUDOVIC LAMAUD, DIRECTEUR GÉNÉRAL ADJOINT DÉVELOPPEMENT ET INNOVATION

Titulaire d'un DESS en répartition pharmaceutique, il a commencé sa carrière à l'OCP, puis à Geodis avant de rejoindre ID Logistics en 2002.



LAURENT NICASTRO, DIRECTEUR GÉNÉRAL ADJOINT OPÉRATIONS

Diplômé de l'université Panthéon-Sorbonne, titulaire d'un DESS Management logistique et ingénierie transport, il a débuté sa carrière chez Hays Logistique, puis dirigé la *supply chain* de Castorama avant de rejoindre ID Logistics en 2017.

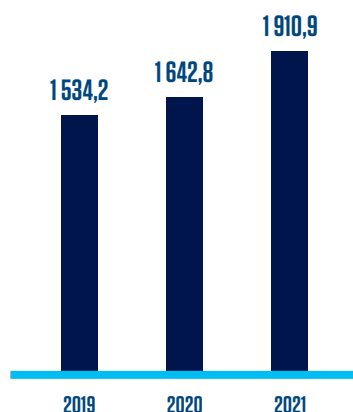
RÉSULTATS FINANCIERS

UNE CROISSANCE SOUTENUE

En 2021, ID Logistics enregistre une nouvelle fois une bonne performance. L'ensemble des indicateurs financiers sont en forte progression : + 16,3 % de chiffre d'affaires, + 25 % de résultat opérationnel courant et + 22,5 % de trésorerie générée par les activités.

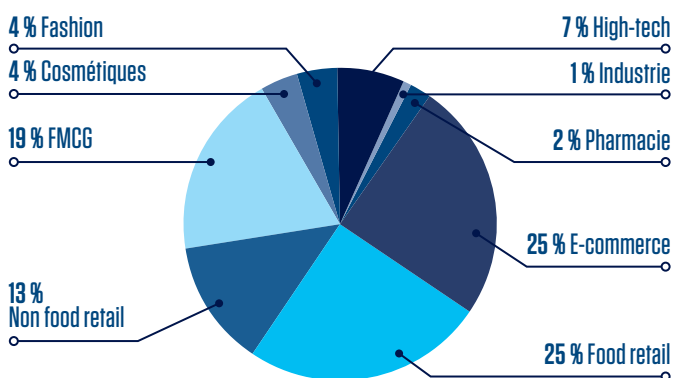
CHIFFRE D'AFFAIRES

(en millions d'euros)



RÉPARTITION DU CHIFFRE D'AFFAIRES

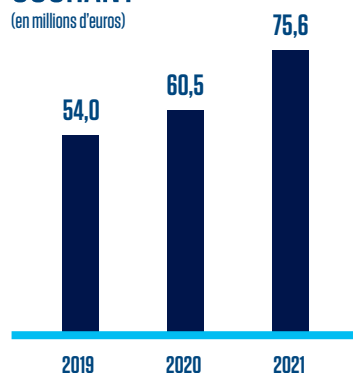
% chiffre d'affaires 2021
proforma* (au 31 décembre 2021)



* proforma intégrant les acquisitions de GVT, Colisweb et Kane Logistics comme si au 1^{er} janvier 2021

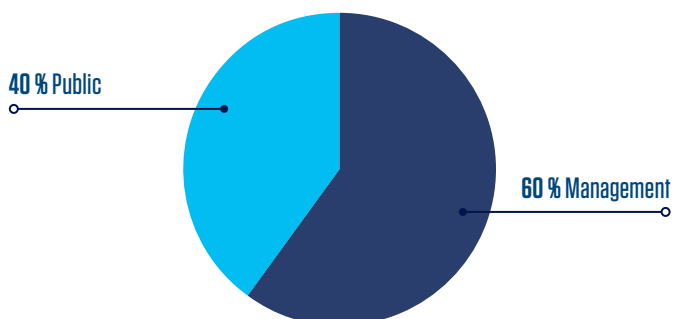
RÉSULTAT OPÉRATIONNEL COURANT

(en millions d'euros)

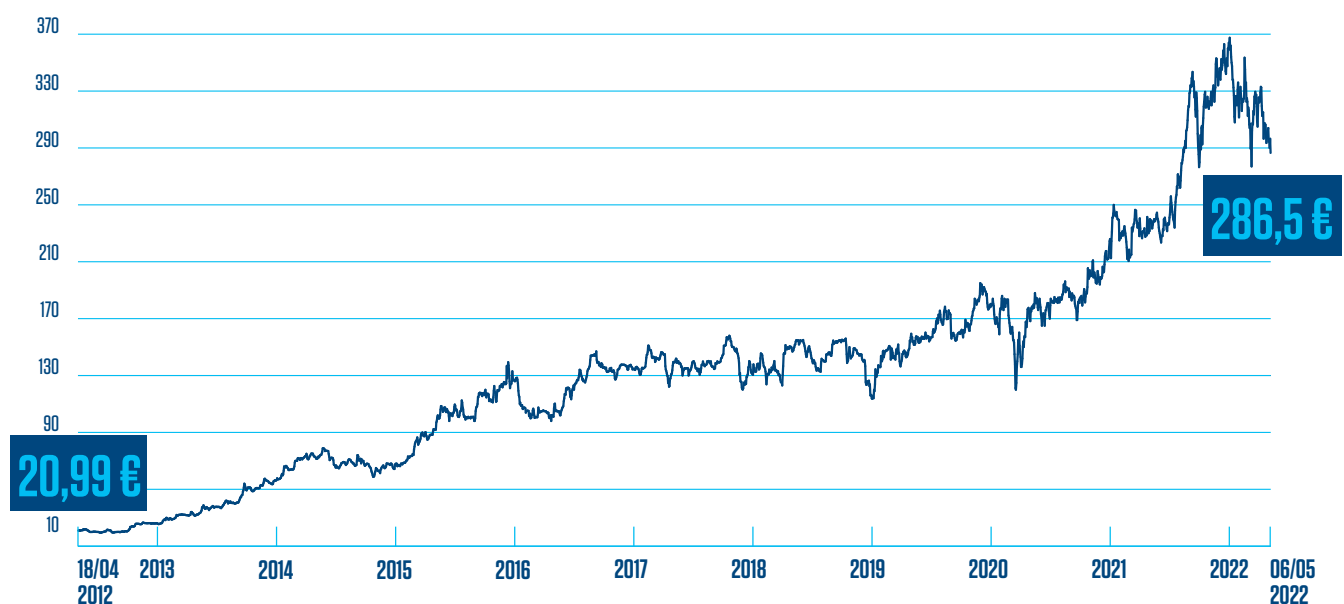


RÉPARTITION DU CAPITAL

(au 31 décembre 2021)



ÉVOLUTION DU COURS DE BOURSE (en euros)



COMPTE DE RÉSULTAT CONSOLIDÉ

(en millions d'euros)	31/12/2021	31/12/2020
CHIFFRE D'AFFAIRES	1 910,9	1 642,8
EBITDA	270,6	223,8
% du chiffre d'affaires	14,2 %	13,6 %
Résultat opérationnel courant	75,6	60,5
% du chiffre d'affaires	4,0 %	3,7 %
Résultat net de l'ensemble consolidé	35,7	28,2
% du chiffre d'affaires	1,9 %	1,7 %

TABLEAU DES FLUX DE TRÉSORERIE CONSOLIDÉ

(en millions d'euros)	31/12/2021	31/12/2020
Flux net de trésorerie généré par l'activité	271,3	212,0
Flux net de trésorerie lié aux opérations d'investissement	(150,1)	(57,8)
Flux net de trésorerie lié aux opérations de financement	(108,2)	(98,1)
Autres variations	0,0	(2,6)
Variation de la trésorerie courante nette	13,0	53,5
Trésorerie courante nette à l'ouverture	144,0	90,5
Trésorerie courante nette à la clôture	157,0	144,0

Méthodologie de reporting et périmètre

Périmètre de reporting

L'ensemble du périmètre de consolidation est couvert à l'exception du Maroc qui représente une part du périmètre de reporting non significative.

Comme pour les années précédentes, les sites intégrés au reporting environnemental doivent avoir au moins 6 mois d'ouverture pendant l'année et 6 mois de données. Les sites qui ont été ouverts au moins 6 mois mais qui ont moins de 6 mois de données impactent le taux de couverture de l'indicateur (calculé en nombre de sites). Sauf indication contraire dans le rapport, le taux de couverture des indicateurs est de 100 %.

Les méthodes de consolidation utilisées pour déterminer les indicateurs présentés sont les mêmes que les règles comptables telles que décrites à la note 4 de l'annexe aux comptes consolidés.

Modalités de collecte des données

Deux outils de collecte de données sont mis en place depuis 2016 chez ID Logistics.

- Les données sociales sont consolidées dans chaque pays (HR Metrix) par les services ressources humaines dans un outil ad hoc. Une vérification est réalisée mensuellement au niveau Groupe afin de s'assurer de la cohérence et de l'exhaustivité des données.
- Les données environnementales sont capturées par chaque pays selon des méthodologies différentes (site intranet, Smartsheet, outil de capture de données externe pour certains pays sur les consommations énergétiques, reporting fournisseurs) et consolidées dans une base de données vérifiée trimestriellement au niveau Groupe. Ce processus de collecte est vérifié lors des audits CID.

Pour le calcul des indicateurs, se reporter à la Déclaration de performance extra-financière 2020.

Pour le calcul des émissions de CO₂

Les émissions du scope 1

comprennent les émissions directes de combustion fixes et réfrigérantes des entrepôts et des véhicules gérés directement par ID Logistics.

Les émissions de scope 2

comprennent les émissions indirectes liées à la consommation d'électricité des entrepôts et des véhicules gérés directement par ID Logistics.

Les émissions de scope 3

reprennent les autres émissions indirectes :

- les émissions liées à nos achats de consommables carton et films plastiques ;

- les émissions liées à la construction des bâtiments (ajoutées dans le référentiel en 2021) ;
- les émissions liées à la fin de vie des déchets (ajoutées dans le référentiel en 2021) ;
- les émissions liées à l'informatique (ajoutées dans le référentiel en 2021) ;
- les émissions liées à la consommation d'eau (ajoutées dans le référentiel en 2021) ;
- les émissions amont et aval des consommations énergétiques (ajoutées dans le référentiel en 2021).

Les facteurs de conversion

(de kWh, kg ou litres en équivalent kg CO₂) utilisés ont été actualisés sur la base des dernières valeurs de la Base carbone ADEME de janvier 2020.

Les thématiques telles que le gaspillage alimentaire, la lutte contre la précarité alimentaire, le respect du bien-être animal ou la promotion d'une alimentation responsable équitable et durable sont peu significatives au regard de l'activité du Groupe. Elles ne sont pas abordées dans les performances extra-financières.

À propos de ce rapport

Ce rapport propose une vision d'ensemble de la démarche RSE du groupe ID Logistics, laquelle a connu une année charnière en 2020. Il rend compte de la nouvelle gouvernance RSE, de l'organisation de la démarche en trois axes et du contexte auquel elle répond. Piloté par la direction de la RSE et réalisé grâce à l'implication active de la direction générale, ce rapport s'attache à présenter les engagements du Groupe et leurs états d'avancement en matière sociale et environnementale. Il s'appuie sur un ensemble d'indicateurs audités selon la réglementation en vigueur, et sur la norme ISO 26000 (déclinée dans le référentiel RSE logistique). Il a été réalisé dans une démarche de transparence et de dialogue avec les parties prenantes du Groupe.



Point d'avancement Ambition 2030

OBJECTIFS 2030	POINT D'ÉTAPE 2021
100 % des CODIR pays et 80 % des managers formés à l'éthique	Non calculé en 2021
80 % des fournisseurs représentant 95 % du CA achats signataires de la charte RSE – Achats	Non calculé en 2021
+ 20 % du taux d'emploi de personnes handicapées vs 2020	- 12 %
- 40 % vs 2018 des taux de fréquence des AT* (ID Logistics et Intérimaire)	- 28 % employés ID Logistics Intérimaires base en cours de constitution
- 40 % vs 2018 des taux de gravité des AT* (ID Logistics)	- 45 %
70 % de Directeurs de sites issus de promotion interne	60 %
85 % de revalorisation des déchets	73 %
- 40 % vs Émissions 2018 scope 1 & 2 pour les activités logistiques (CO ₂ /Palette)	- 24 %
- 20 % intensité énergétique sur les activités logistiques (kWh / m ²)	- 11 %
75 % des sites ont engagé un projet RSE en collaboration avec leur client	Non calculé en 2021
100 % des pays ont engagé un projet avec des communautés locales	11 %

* AT = accidents du travail

Indicateurs consolidés de performance extra-financière

INFORMATIONS SOCIALES	2021	2020	2019	2018
-----------------------	------	------	------	------

EFFECTIFS AU 31/12 (GRI 401-1)

France	7 188	6 673	6 398	6 170
International	16 787	14 512	13 642	13 499
Total	23 975	21 185	20 040	19 669

TAUX DE TRAVAILLEURS TEMPORAIRES EN ÉQUIVALENTS TEMPS PLEIN

France	35 %	37 %	41 %	36 %
International	36 %	33 %	29 %	26 %
Total	36 %	34 %	33 %	29 %

PROPORTION DE FEMMES

France	27 %	26 %	26 %	27 %
International	35 %	33 %	31 %	29 %
Total	32 %	31 %	29 %	28 %

PROPORTION DE FEMMES DANS LES EMBAUCHES

France	27,0 %	28,0 %	23,3 %	Non mesuré
International	37,0 %	37,5 %	30,9 %	Non mesuré
Total	35,5 %	36,2 %	29,9 %	Non mesuré

ÂGE MOYEN

France	42	42	42	41
International	39	39	38	38
Total	39	39	39	40

EMBAUCHES (GRI 401-1)

France	1 405	1 099	1 155	1 376
International	6 182	7 203	6 695	6 384
Total	7 587	8 302	7 850	7 760

INFORMATIONS SOCIALES	2021	2020	2019	2018
-----------------------	------	------	------	------

TAUX DE TURNOVER

France	4,8 %	3,5 %	4,7 %	4,10 %
International	12,1 %	9,4 %	13,5 %	13,60 %
Total	9,8 %	7,5 %	10,70 %	10,60 %

MOUVEMENTS INTERNES

France	895	517	616	507
International	2 704	1 523	1 559	1 109
Total	3 599	2 040	2 175	1 616

ACCORDS D'INTÉRESSEMENTS ET DE PARTICIPATION (en milliers d'euros) (GRI 401-2)

Intéressement	7 526	3 872	3 583	3 443
Participation	3 942	2 953	2 727	1 856

ABSENTÉISME

France	7,1 %	7,3 %	6,3 %	6,3 %
International	6,1 %	6,4 %	5,6 %	5,0 %
Total	6,4 %	6,7 %	5,8 %	5,4 %

TAUX DE FRÉQUENCE DES ACCIDENTS DU TRAVAIL ⁽¹⁾ (GRI 403-9)

France	35,3	35,9	39,4	55,9
International	12,6	12,1	16	14,3
Total	18,6	18,6	22,3	25,8

TAUX DE GRAVITÉ DES ACCIDENTS DU TRAVAIL ⁽²⁾ (GRI 403-9)

France	1,2	1,6	2	2,5
International	0,3	0,3	0,4	0,4
Total	0,5	0,7	0,8	0,9

NOMBRE DE MALADIES PROFESSIONNELLES DÉCLARÉES (GRI 403-10)

France	31	12	12	12
--------	----	----	----	----

⁽¹⁾ Nombre d'accidents de travail avec arrêt de travail (hors accidents de trajet) dans l'année/heures travaillées réelles x 1 000 000.

⁽²⁾ Nombre de jours perdus pour accident de travail (hors accidents de trajet et prolongation ou rechute liées aux exercices antérieurs)/heures travaillées réelles x 1 000.

INFORMATIONS SOCIALES	2021	2020	2019	2018
-----------------------	------	------	------	------

HEURES DE FORMATION (GRI 404-1)

France	51 112	42 687	51 630	43 117
International	219 238	111 587	177 021	128 418
Total	270 350	154 274	228 651	171 535

TAUX D'EMPLOI DE PERSONNES HANDICAPÉES

France	4,6 %	4,4 %	4,3 %	4,2 %
International	1,0 %	1 %	1,3 %	1,6 %
Total	2,1 %	2,1 %	2,3 %	2,4 %

TAUX D'EMPLOI DES PERSONNES ÂGÉES DE PLUS DE 55 ANS

France	12,2 %	11,9 %	10,7 %	9,1 %
International	8,1 %	7,9 %	7,4 %	6,2 %
Total	9,3 %	9,1 %	8,5 %	7,1 %

INFORMATIONS ENVIRONNEMENTALES	2021	2020	2019	2018
--------------------------------	------	------	------	------

TONNES DE DÉCHETS PRODUITS (GRI 306-3)

Carton	29 911	30 014	18 809	18 255
Bois	10 411	7 001	7 094	5 652
Plastique	3 945	2 913	2 977	2 777
Déchet industriel banal et divers	17 546	14 940	15 179	17 484
DEE	172	56	171	NR
Autres	2 763	NR	NR	NR
Total	64 748	54 925	44 229	44 167

INFORMATIONS ENVIRONNEMENTALES	2021	2020	2019	2018
--------------------------------	------	------	------	------

RÉPARTITION DES DÉCHETS PRODUITS

Carton	46,00 %	54,60 %	42,50 %	41,30 %
Bois	16,00 %	12,70 %	16,10 %	12,80 %
Plastique	6,00 %	5,30 %	6,70 %	6,30 %
Déchet industriel banal et divers	27,00 %	27,20 %	34,70 %	39,60 %
DEE	0,00 %	0,10 %	0,39 %	NR
Autres	4,00 %	NR	NR	NR
Total	100,00 %	100,00 %	100,00 %	100,00 %

INTENSITÉ DIB EN KG / 1 000 € CHIFFRE D'AFFAIRES

	9,2	10,7	11,4	12,4
--	-----	------	------	------

TAUX DE REVALORISATION DES DÉCHETS

France	74 %	71 %	59 %	60 %
International	72 %	76 %	76 %	62 %
Total	73 %	73 %	66 %	61 %

CONSOMMATION D'EAU (en m³) (GRI 303-5)

France	192 214	157 411	140 089	135 250
International	313 432	294 901	284 867	397 602
Total	505 646	452 312	424 956	532 852

INTENSITÉ (en litre / palette expédiée ⁽³⁾)

France	9	8	7	6
International	9	10	11	16
Total	9	9	9	16

INTENSITÉ (en litre / m² entrepôt)

France	76	63	60	67
International	95	112	108	158
Total	87	88	85	117

⁽³⁾ Les palettes expédiées correspondent aux palettes sorties de nos entrepôts.

PERFORMANCES EXTRA-FINANCIÈRES

INFORMATIONS ENVIRONNEMENTALES	2021	2020	2019	2018
--------------------------------	------	------	------	------

CONSUMMATIONS D'ÉNERGIE GROUPE (MWh) (GRI 302-1)

Électricité	220 547	219 763	224 623	228 067
Gaz naturel	104 898	78 096	69 059	73 440
Gasoil	130 584	151 276	149 941	169 772
Essence	6 034	5 352	1 869	1 609
Gasoil non routier	2 635	2 490	3 384	3 346
Gaz GPL	1 312	2 821	1 623	2 219
Fioul	3 075	2 494	1 736	2 363
GNV	6 041	5 071	5 366	4 303
Éthanol	48	39	16	28
Sous-total carburants	149 729	169 545	163 935	183 640

CONSUMMATIONS D'ÉNERGIE GROUPE (%)

Électricité	46,4 %	47,0 %	49,1 %	47,0 %
Gaz naturel	22,1 %	16,7 %	15,0 %	15,1 %
Gasoil	27,5 %	32,4 %	32,8 %	35,0 %
Essence	1,3 %	1,1 %	0,4 %	0,3 %
Gasoil non routier	0,6 %	0,5 %	0,7 %	0,7 %
Gaz GPL	0,3 %	0,6 %	0,4 %	0,5 %
Fioul	0,6 %	0,5 %	0,4 %	0,5 %
GNV	1,3 %	1,1 %	1,2 %	0,9 %
Éthanol	0,0 %	0,0 %	0,0 %	0,0 %
Sous-total carburants	31,5 %	36,3 %	35,9 %	37,9 %

CONSUMMATIONS D'ÉNERGIE GROUPE (kWh / palette expédiée) (GRI 302-3)

Électricité	4,023	4,546	4,843	4,965
Gaz naturel	1,910	1,615	1,489	1,599
Sous-total carburants	2,720	3,507	3,535	3,998

INFORMATIONS ENVIRONNEMENTALES	2021	2020	2019	2018
--------------------------------	------	------	------	------

CONSUMMATIONS D'ÉNERGIE GROUPE (kWh / 1 000 € de chiffre d'affaires)

Électricité	116	133,7	146,4	161,7
Gaz naturel	55	47,5	45,0	52,1
Sous-total carburants	78	103,2	106,8	130,2

TONNES DE CO₂ ÉMISES SCOPES I, II ET III (teq CO₂) (GRI 305-1/2)

Scope I France	22 196	19 459	17 972	19 460
Scope I International	35 853	40 449	39 473	4 4171
Scope I Total	58 049	59 908	57 445	63 631
Scope II France	3 644	4 095	4 350	4 095
Scope II International	43 585	51 844	49 266	54 944
Scope II Total	47 229	55 939	53 616	59 039
Scope III France	42 115	52 396	44 277	47 951
Scope III International	67 350	48 495	45 351	43 885
Scope III Total	109 465	100 891	89 628	91 836
Scopes I, II & III France	67 955	75 950	66 599	71 506
Scopes I, II & III International	146 788	140 788	134 090	143 000
Scopes I, II & III Total	214 743	216 738	200 689	214 506

KG DE CO₂ ÉMIS SCOPES I, II ET III PAR PALETTE EXPÉDIÉE (GRI 305-04)

France	3,26	4,04	3,32	3,65
International	4,32	5,89	5,10	5,85
Total	3,92	4,55	4,33	4,87

KG DE CO₂ ÉMIS SCOPES I, II ET III PAR 1 000 € CA (GRI 305-04)

Scope I	38,38	36,47	37,44	45,12
Scope II	24,77	34,17	34,95	41,86
Scope III	57,35	61,41	58,43	65,12
Scopes I, II & III	112,52	132,05	130,81	152,10

Notations extra-financières

Engagé depuis plusieurs années dans une démarche volontaire de notation extra-financière, ID Logistics est, de façon régulière, évalué sur ses performances

par plusieurs agences et organismes. Cela lui permet de s'assurer de la qualité de sa démarche de responsabilité sociétale.



ID Logistics a obtenu la **médaille d'argent** en 2022.



Entre 2020 et 2021, l'ensemble des activités de pilotage transport françaises a signé l'**engagement EVCOM**.



ID Logistics a obtenu la note de **81/100**.



Depuis 2009, la branche transport France renouvelle régulièrement son **engagement Objectif CO₂**.



L'agence de notation extra-financière MSCI a attribué la **note A** au Groupe.



ID Logistics Pays Bas est certifié Lean & Green - **3 stars**.



ID Logistics a reçu la note de **49/100**.



ID Logistics répond au questionnaire CDP.



Le Groupe a été récompensé par le **Grand Prix Humpact 2021 – catégorie emploi senior**. ID Logistics se place **premier de sa catégorie avec 5 étoiles sur le score emploi**.

Pour l'année 2021, le Groupe a fait le choix de publier son premier rapport intégré, illustrant la maturité de sa démarche et son intégration au cœur de la stratégie. Ce rapport constitue également le premier rapport

de progrès d'ID Logistics sur la mise en œuvre des principes du Pacte mondial des Nations Unies dont le Groupe est signataire depuis 2021.



Ceci est notre **Communication sur le Progrès** sur la mise en œuvre des Dix principes du **Pacte mondial des Nations Unies** et soutenant les objectifs des Nations Unies.

Nous apprécierions vos commentaires sur son contenu.

Conception et réalisation : SEQUOIA - Crédits Photos : ID Logistics, William Beaucardet, Colas Declercq, Ludovic Lecouster, Tristan Paviot - Impression : Imprimerie Rimbaud, papier certifié PEFC.



EUROPE

FRANCE

ID LOGISTICS FRANCE

55, chemin des Engranauds
13660 Orgon - France
Tél. + 33 (0)4 42 11 06 00
contact@id-logistics.com

ID LOGISTICS TRANSPORT

55, chemin des Engranauds
13660 Orgon - France
Tél. + 33 (0)4 42 11 06 00
contact@id-logistics.com

ESPAGNE

ID LOGISTICS ESPANA

C/ Federico Mompou, 5
Edificio 1, Planta 6
28050 Madrid - Espana
Tél. + 34 918 783 800

PORTUGAL

ID LOGISTICS PORTUGAL

EN 3, Km 7.8
Estrada dos Arneiros 2
42050-544 Azambuja
- Portugal
Tél. + 351 263 090 100

PAYS-BAS ET BELGIQUE

ID LOGISTICS BENELUX

Dongenseweg 200
5047 SH Tilburg - Pays-Bas
Tél. +31 13 515 7 515
contactnl@id-logistics.com

ALLEMAGNE

ID LOGISTICS GERMANY

Im Leuschnerpark 1
64347 Griesheim - Germany
Tél. + 49 7274 502 11
kontakt@id-logistics.com

POLOGNE

ID LOGISTICS POLSKA

ul. Rozdzińskiego 91
40-203 Katowice - Polska
Tél. + 48 32 411 2100
biuro@id-logistics.com

ROUMANIE

ID LOGISTICS ROUMANIE

IDL Bucharest Srl
Strada Italia nr. 1-7,
P3 Bucharest Logistic Park,
Depozit 4 si 7
Chiajna, Jud Ilfov - Romania

RUSSIE

ID LOGISTICS RUSSIE

8 Marta Street, Building 1
Construction 12,
Business Center "Trio"
Moscow, 127083 - Russia
Tél. + 7 495 228 38 39
contactrussia@id-logistics.com

AFRIQUE

MAROC

ID LOGISTICS MAROC

19, rue Ibnou Koutia Ain Sebaâ
Casablanca - Maroc
Tél. + 212 5 22 34 43 16
contactmaroc@id-logistics.com

LA RÉUNION

ID LOGISTICS Océan Indien

3, rue Simone Morin
ZI des Tamarins
97420 Le Port - La Réunion
Tél. + 33 262 32 33 64
contact-oi@id-logistics.com

ASIE

TAÏWAN

ID LOGISTICS TAIWAN

No. 36, Section 2,
Changxing Road Luzhu Distric
Taoyuan City - Taiwan (R.O.C.)
Tél. + 886 33 12 71 66
contact@id-logistics.com.tw

INDONÉSIE

ID LOGITIMA INDONESIA

Gedung Palma One #05-511
Jl. HR Rasuna Said Kav
X-2/4, Setiabudi
Jakarta Selatan 12910
- Indonesia
Tél. + 62 21 252 1002
contact_indonesia@id-logistics.com

AMÉRIQUES

ÉTATS-UNIS

ID LOGISTICS US

7650 W. Courtney
Campbell Causeway, Ste.
1200 Tampa - FL 33607
United States
Tél. 813 637 6900
Fax : 813 637 6932
contact@id-logistics.com

BRESIL

ID DO BRASIL LOGISTICA LTDA

Edifício Icon Alphaville
Alameda Mamoré, 503
- 4° andar Alphaville Industrial
- Barueri
SP - CEP 06454-040 - Brasil
Tél. + 55 11 3809 2600
contato@id-logistics.com.br

ARGENTINE

ID LOGISTICS ARGENTINA

Echeverría 1515
Piso 10 Oficina A
CP 1428
Ciudad Autonoma
de Buenos Aires -Argentina
Tél. + 54 11 3220 2973
contacto@id-logistics.com.ar

CHILI

ID LOGISTICS CHILE

Don Carlos 2939, Of. 407
Las Condes
Santiago - Chile
Tél. + 56 9 8214506
info@id-logistics.cl

