



EDMOND
DE ROTHSCHILD

2021

RAPPORT DÉVELOPPEMENT DURABLE

EDMOND DE ROTHSCHILD, L'AUDACE DE BÂTIR L'AVENIR





Consulter ce rapport de développement durable en ligne



**EDMOND
DE ROTHSCHILD**

BIENVENUE

Le Groupe Edmond de Rothschild publie un rapport de développement durable depuis 2015 en se conformant autant que possible aux standards de la Global Reporting Initiative (GRI) ainsi qu'à son supplément pour le secteur financier.

Ce septième rapport présente les informations quantitatives et qualitatives nécessaires à la compréhension de ses enjeux matériels de développement durable. Il couvre l'ensemble des activités du groupe financier et des entités rattachées à Edmond de Rothschild (Suisse) S.A. telles que présentées dans le rapport annuel de Edmond de Rothschild (Suisse), maison-mère opérationnelle du Groupe. **GRI 102-1 / 102-3 / 102-5 / 102-45 /102-50 / 102-51 / 102-52 / 102-54 / 102-55**

À PROPOS DE CE RAPPORT

Ce rapport de développement durable présente les engagements du groupe Edmond de Rothschild dans l'ensemble de son écosystème. Chaque section peut être lue de manière indépendante. Les résultats s'appuient sur le reporting effectué auprès des entités principales et de certaines filiales. Lorsque les données ne sont pas disponibles pour l'ensemble des entités avec leurs filiales à l'étranger, les informations sont détaillées par entités principales: France, Suisse et Luxembourg selon leur disponibilité. **GRI 102-4 / 102-49**

Périmètre de reporting

Le périmètre «Groupe» de ce rapport couvre 99% de l'effectif total présenté en page 8. Les données correspondantes au périmètre «Entités Principales» couvrent 79% de l'effectif du Groupe présenté dans ce rapport. **GRI 102-10**

Vérification des données

Le Groupe a fait appel au cabinet PricewaterhouseCoopers pour la vérification des données publiées. Leur rapport d'assurance modérée sur une sélection d'indicateurs clés de performance est disponible en page 64. **GRI 102-56**



AVANT-PROPOS

Chez Edmond de Rothschild nous sommes déterminés dans notre engagement en faveur du développement durable. Ancré dans notre vision active de l'investissement et dans notre conviction que la richesse est le point de départ qui doit servir à construire le monde de demain, nous œuvrons pour la création d'un impact durable dans l'économie réelle.

Ce qui nous anime c'est d'utiliser l'investissement sous toutes ses formes pour transmettre un monde plus durable. Pour toute question ou commentaire sur les éléments publiés dans ce rapport vous pouvez les adresser à SUSTAINABILITY@EDR.COM **GRI 102-53**

SOMMAIRE

06	Le groupe Edmond de Rothschild
08	Message d'Ariane de Rothschild
09	Sommaire de notre CEO
10	Ce qui nous anime
11	Ambitions en termes de durabilité
12	Matérialité
13	Approche stratégique du développement durable
14	Nos objectifs de développement durable
15	Parties prenantes
16	Faits marquants de 2021
17	Les objectifs de développement durable des Nations unies
18	Entreprise responsable
24	Investissement Responsable
44	Capital Humain
50	Environnement
54	Engagement sociétal
58	Fondations Edmond de Rothschild
62	Edmond de Rothschild Héritage
64	Gitana

LE GROUPE EDMOND DE ROTHSCHILD

L'AUDACE DE BÂTIR L'AVENIR

Familial, indépendant et spécialisé, le groupe Edmond de Rothschild a été fondé sur la conviction que la richesse est une opportunité pour construire le monde de demain. Cela nous donne l'indépendance et le courage nécessaires pour maintenir une vision de long terme profondément ancrée dans le réel, loin de la spéculation et de l'immatériel, qui est au croisement de trois idées :

- Notre vision active de l'investissement
- Notre façon de nous projeter dans les défis de demain
- Notre volonté d'adopter une approche pragmatique et de mener des actions simples, claires et mesurables

CE QUI NOUS REND UNIQUE

Le groupe Edmond de Rothschild est une Maison d'investissement de convictions fondée sur l'idée que la richesse doit servir à construire le monde de demain. Notre histoire d'entrepreneur engagé nous permet de participer à l'avancement d'une finance plus durable grâce à des solutions innovantes et créatrices de valeur.

Nous privilégions des thématiques d'action de long terme afin de donner corps à nos convictions et d'avoir un impact sur l'économie réelle.

- La santé
 - La gestion des ressources
- L'évolution des cadres de vie
 - Le capital humain

NOS VALEURS	NOS RESSOURCES	NOS CLIENTS	NOS ACTIVITÉS	NOTRE IMPACT
<div>Nos valeurs se fondent sur :</div> <div><ul style="list-style-type: none">➤ l'entrepreneuriat➤ l'innovation➤ la volonté d'impact</div> <div>Elles sont héritées d'une histoire familiale de plus de 250 ans</div> <div>Pour nous, le succès se construit sur le long terme, en conjuguant un esprit pionnier et un entrepreneuriat engagé</div>	<div>2500 collaborateurs</div> <div>29 implantations dans 14 pays</div> <div>Un actionnaire unique garant d'un engagement de long terme</div> <div>Un modèle de croissance basé sur un écosystème fort pour soutenir l'innovation et construire le monde de demain</div> <div>Un contrôle permanent de l'utilisation des ressources pour contrôler notre impact</div>	<div>Clients individuels privés</div> <div>Investisseurs Institutionnels et semi-institutionnels</div> <div>Autres banques / Institutions financières</div> <div>Family Office</div> <div>Institutions financières de développement</div>	<div>Banque Privée</div> <div>Conseil & Conservation bancaire</div>	<div>29 Mds CHF en Investissement Responsable</div> <div>Plus de 80% de nos fonds ouverts conformes aux articles 8 et 9 de la SFDR</div> <div>100 % d'augmentation des Mandats ISR pour nos clients privés</div> <div>Une feuille de route 2°C pour guider la décarbonation des portefeuilles</div> <div>15 stratégies de private equity thématiques et à impact positif</div>
			<div>Asset Management</div> <div>Investissement pour clients institutionnels et privés</div>	
			<div>Immobilier</div> <div>Conseil et Investissement</div>	
			<div>Private Equity</div> <div>Conseil et Investissement</div>	
			<div>Corporate Finance</div> <div>Conseil</div>	
			<div>Courtage Assurance</div> <div>Conseil</div>	

UN ÉCOSYSTÈME UNIQUE

Banquiers, philanthropes, fermiers, hôteliers, viticulteurs et sportifs... notre Groupe forme un écosystème unique composé d'hommes et de femmes mus par la même ambition, celle d'avoir l'Audace de bâtir l'avenir.

Toutes nos activités témoignent de notre volonté d'avoir un impact, de transmettre, de moderniser un héritage et d'innover constamment. Elles contribuent à mettre en œuvre notre vision : une vision de long terme profondément ancrée dans le réel, loin de la spéculation et de l'immatériel.

Ces activités sont liées par une même philosophie : l'investissement, sous toutes ses formes, est un moyen d'avoir une influence positive. Qu'il soit financier, technologique ou humain, il doit viser à améliorer le monde qui nous entoure.

Tous nos métiers se transforment et s'enrichissent au contact des uns et des autres dans le but de créer de la valeur. C'est pourquoi le groupe financier développe une vision engagée de la performance sur le long terme, nos activités Art de Vivre adoptent une démarche entrepreneuriale, le Gitana Team fonctionne comme un laboratoire d'innovation et les Fondations Edmond de Rothschild recherchent un impact sociétal pérenne.

Cette dynamique fait de notre Groupe un écosystème unique qui donne à l'Audace de bâtir l'avenir toute son authenticité.

CHIFFRES CLÉS DU GROUPE

100% familial

178 Mds CHF d'actifs sous gestion

23% ratio de solvabilité

MESSAGE D'ARIANE DE ROTHSCHILD

L'engagement et la résilience dont notre Groupe a fait preuve ont été une force pour faire de 2021 une année de confirmations. Confirmation que notre positionnement de «banquier bâtisseur» nous permet effectivement d'influencer positivement le monde de demain, confirmation que nous sommes déterminés à offrir des solutions inédites sur des thématiques d'impact et confirmation également que nos équipes adhèrent à notre culture entrepreneuriale forte.

L'apparente stabilité du début 2022 aura été de courte durée. Autant il nous était possible de trouver des opportunités dans les incertitudes liées aux conséquences de la pandémie, autant il semble à ce jour difficile d'aborder avec la même philosophie les déséquilibres engendrés par la guerre en Ukraine.

Notre vision de long terme peut ainsi être perturbée dans ce contexte mais il est primordial de garder notre ligne directrice et de continuer à suivre nos convictions. L'incertitude dans laquelle nous évoluons doit nous pousser à l'action.

Nous devons rester solides et volontaires et continuer à œuvrer pour une finance responsable, nous sentir concernés par les crises que nous traversons

et que nous traverserons, mais imperturbables face à la mission que nous nous sommes donnés.

Nous continuerons donc à investir dans des modèles économiques et sociaux innovants, à renforcer notre vision de long terme et à cultiver notre volonté de changement positif. La façon dont nous avons bâti notre Groupe, totalement indépendant, exempt de toute forme de spéculation financière, nous permet aujourd'hui de continuer à agir sur l'environnement, l'agriculture, les infrastructures, le développement durable et l'éducation.

Le virage drastique et incontournable qui s'opère dans notre secteur et dans le monde accélère certaines tendances sur lesquelles nous cherchons à agir. C'est pourquoi, cette année encore, nous multiplions nos efforts pour aligner nos activités financières à des impacts sociétaux concrets sur des thématiques qui profitent non seulement à nos clients, mais également à l'ensemble de nos parties prenantes. Notre stratégie de développement durable demeure pérenne: utiliser l'investissement sous toutes ses formes pour transmettre un monde plus durable.

MESSAGE DE NOTRE CEO

Nous venons de vivre trois années inédites, marquées par un besoin profond de rester résilients. L'impact profond que la pandémie a imprimé sur nos modes de vie et le contexte mondial incertain qui persiste nous ont poussés à rester vigilants. Pour autant, nous maintenons notre cap stratégique et notre développement. Nos efforts collectifs et continus pour aligner nos investissements à des problématiques sociétales concrètes ont porté leurs fruits et nous permettent aujourd'hui de continuer à bâtir une offre cohérente avec notre vision et qui donne à nos clients la possibilité d'avoir un impact concret sur le monde de demain.

Je suis particulièrement fier de toutes les initiatives menées en 2021 en matière de développement durable. Elles sont le résultat de la motivation partagée par l'ensemble de nos collaborateurs pour faire du groupe Edmond de Rothschild une entreprise exemplaire. Que ce soit en matière de gestion du risque, de ressources humaines, de gestion climatique et d'investissement responsable, nous observons des accélérations dans toutes nos approches. Pour beaucoup, la durabilité devient une priorité face à une urgence climatique qui se fait de plus en plus pressante. Cela nous permet de rester confiants quant à la réalisation des objectifs que nous nous sommes fixés.

Nous espérons également continuer de faire entendre à tous le rôle que peut avoir la finance dans la lutte contre le réchauffement climatique. Il s'agit de collaborer étroitement avec nos collaborateurs d'abord, mais également avec nos clients, nos pairs et finalement avec l'ensemble de nos parties prenantes. Un investissement doit s'apprécier par sa performance financière, mais également par ce qu'il peut apporter à notre société. C'est grâce à cette vision enrichie que nous arriverons à faire de la finance un moteur de croissance durable.

Pour donner une application concrète à cette vision, le Groupe a continué de développer son offre en anticipant, pour ses clients, les grandes tendances de croissance de demain. Nous agissons désormais dans nombre de domaines stratégiques pour le développement durable tels que la technologie, l'agriculture, les infrastructures, l'alimentation, l'immobilier, le capital humain et la digitalisation de nos économies. Ces thématiques, traitées avec convictions, nous permettent aujourd'hui de contribuer à la transformation de notre secteur et d'avoir un impact positif sur l'économie réelle.

L'année 2022, déjà bien entamée, nous confirme le besoin pressant de repenser nos certitudes. Elle nous pousse à redessiner certains de nos modes de vie. Nous parlons de plus en plus de relocalisation des chaînes de valeurs, de dépendance énergétique et agricole, de lutte contre l'inflation: toutes ces nouvelles thématiques doivent être abordées comme des opportunités de produire et de consommer plus durablement. La finance est un levier puissant et joue un rôle primordial pour lutter contre le réchauffement climatique et atteindre les objectifs globaux de développement durable.

GRI 102-4



Ariane de Rothschild
Présidente Edmond de Rothschild

A. de Rothschild



François Pauly
CEO, Edmond de Rothschild (Suisse) S.A.

François Pauly



CE QUI NOUS ANIME

UTILISER L'INVESTISSEMENT SOUS TOUTES SES FORMES POUR TRANSMETTRE UN MONDE PLUS DURABLE

Notre Maison d'investissement est fondée sur la conviction que la richesse doit servir à construire le monde de demain. Pour nous, les investissements ancrés dans l'économie réelle sont le meilleur moyen de bâtir un héritage concret.

Notre approche, dans toutes nos activités, consiste à construire des relations de confiance, à accompagner nos clients et nos collaborateurs dans la relation établie, et à concilier durabilité et rentabilité pour créer de la valeur sur le long terme. Pour nous, il ne peut plus exister de distinction entre la performance financière d'un actif et son caractère durable.

Grâce à l'esprit entrepreneurial historique de notre Maison, nous voulons être acteurs de la transformation et participer activement à l'émergence de solutions porteuses d'impact positif pour la société dans son ensemble. Nous abordons ainsi l'investissement, sous toutes ses formes, comme un moyen d'avoir une influence positive. Qu'il soit financier, technologique ou humain, il doit viser à améliorer le monde qui nous entoure.

Nous sommes convaincus que notre recherche des meilleures solutions permet à notre Groupe de tisser des liens étroits entre ses activités et l'économie réelle.

AMBITIONS EN TERMES DE DURABILITÉ

Nous conjugons un haut niveau d'expertise et de responsabilité avec une capacité à innover, à questionner les statuquos, à défricher de nouveaux territoires et à créer des solutions financières inédites. Cela nous permet d'agir de manière concrète et pragmatique sur des enjeux auxquels la société est confrontée.

Notre approche place le progrès humain en première ligne. Les défis soulevés par le Covid-19 et le changement climatique sont d'ores et déjà visibles aujourd'hui.

L'innovation financière peut contribuer à la construction de certaines solutions aux grands défis actuels.

Chez Edmond de Rothschild, notre ambition est de créer de la valeur partagée en restant tournés vers l'avenir et en respectant notre héritage. Les convictions qui guident nos activités nous aident à prendre des décisions équilibrées et à conjuguer vision pionnière avec apprentissage du passé. Nous veillons à une gestion rigoureuse des risques non financiers pour que rentabilité et durabilité soient systématiquement associées. Notre volonté de créer de la valeur sur le long terme se traduit par des produits et des services innovants et adaptés, qui ont du sens et qui répondent aux besoins de tous nos clients.






NOS PRINCIPALES AMBITIONS	NOS ENGAGEMENTS
Offrir de la valeur grâce à des services bancaires innovants et de conviction.	Fournir des produits et des services de qualité supérieure pour faire progresser l'environnement et la société.
Appliquer des pratiques qui aident les clients à concilier performance financière et valeurs personnelle.	Maintenir une structure de gouvernance solide pour encadrer les risques et tirer parti des opportunités.
Maintenir notre solidité financière avec un équilibre entre croissance et durabilité.	S'engager auprès des parties prenantes d'une manière éthique et socialement responsable. Partager les données sur les indicateurs de durabilité avec parties prenantes afin d'améliorer continuellement nos performances.
Se positionner sur des enjeux importants avec l'engagement de tous les collaborateurs.	Favoriser un environnement de travail qui soutient la santé, la sécurité, la diversité et l'intégration des collaborateurs. Poursuivre les efforts de réductions des émissions de carbone et de protection de la biodiversité.
Engager l'entreprise à contrôler son impact en matière de réchauffement climatique et d'améliorations sociétales.	S'associer à des fournisseurs qui partagent le même engagement en matière d'éthique, de droits de l'homme et de gestion de l'environnement. Compiler des mesures sociales et environnementales pour évaluer nos progrès dans la réalisation de ces engagements.

MATÉRIALITÉ

Chez Edmond de Rothschild, l'évaluation de matérialité définit ce qui représente un risque réel pour nos activités et ce qui nous empêche d'atteindre nos objectifs. Alignés avec les enjeux de développement durable, nous avons sélectionné les thématiques qui nous aideront à soutenir la transition vers une économie et une société plus responsables.

Nous avons également identifié les enjeux qui sont les plus susceptibles d'avoir un impact sur notre capacité à opérer avec succès et à créer de la valeur sur le long terme. Nous devons aborder les questions qui affectent matériellement notre Groupe, nos clients, nos collaborateurs et notre communauté, afin d'accroître notre capacité à conduire un changement positif.

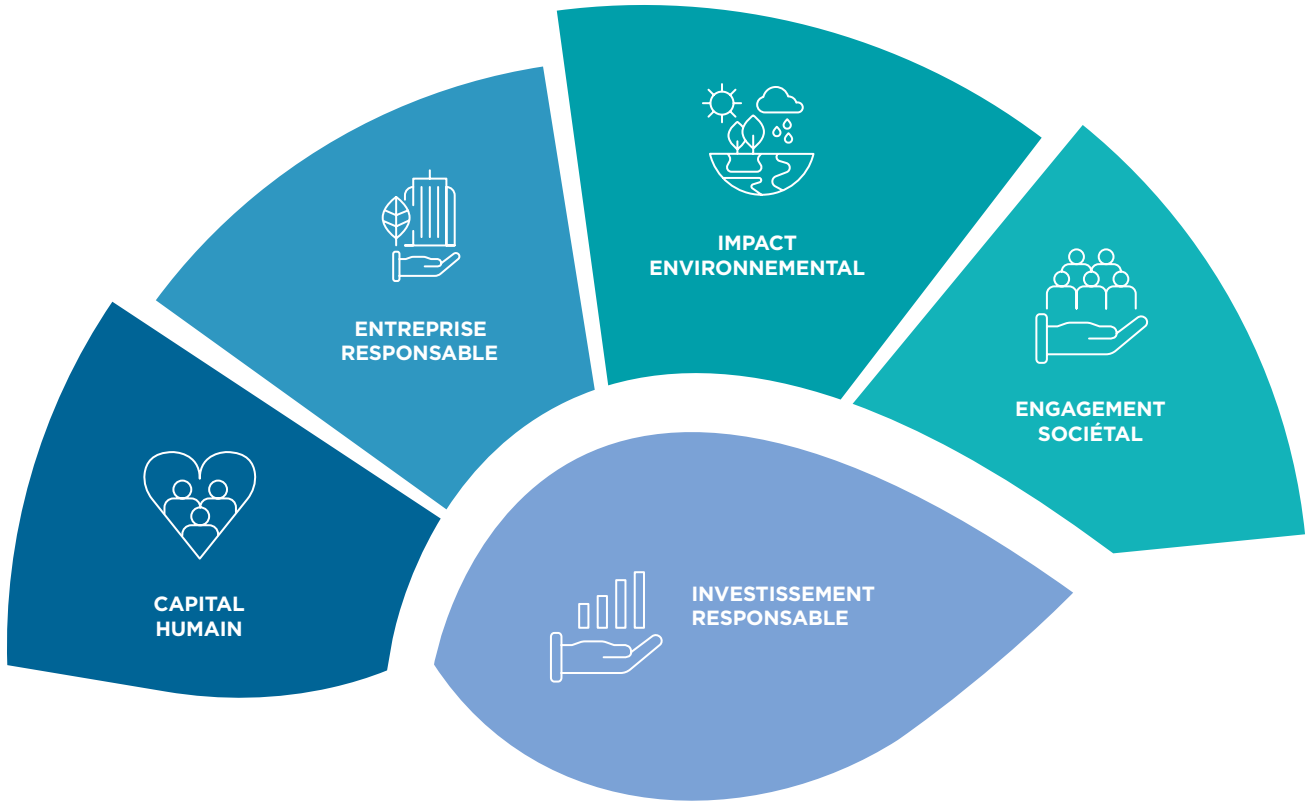
GRI 102-47 / 103-1 / 102-44

NOS PRINCIPAUX ENJEUX	ACTIONS	ODDs CONCERNÉS
Gouvernance engagée	Définitions d'objectifs de durabilité Récurrence des sujets de durabilité Échanges avec le Conseil d'Administration	
Transparence et intégrité	Risques de corruption Conduite éthique des affaires Code éthique revu	
Responsabilité d'entreprise	Suivis opérationnels Protection des données Droits Humains	
Une culture d'entreprise forte	Être un employeur de choix Concilier développement humain et performance économique Transformer l'expérience client	
Gestion des talents	Promouvoir l'égalité des chances et la diversité Investir dans le développement de notre capital humain Créer un environnement de travail différenciant	
Changement climatique	Définir des stratégies d'investissements à impact Identifier les entreprises innovantes Être acteur dans la transition énergétique	
Intégrer les enjeux de durabilité dans nos métiers	Digitalisation Agir dans l'économie réelle Former tous les collaborateurs	
Dialogue et engagement	Comprendre les besoins des clients Digitalisation Accompagner les entreprises dans leur transformation	
Gestion de nos ressources	Suivre nos consommations propres Réduire nos déchets Intégrer la biodiversité dans nos stratégies d'investissement	
Impact sociétal	Demeurer ancrés dans l'économie réelle dans nos réflexions Développer les actions de mécénat et de bénévolat Protéger et soutenir les plus vulnérables	

APPROCHE STRATÉGIQUE DU DÉVELOPPEMENT DURABLE

Nous travaillons depuis 2014 sur une approche de long terme et en ligne avec les transformations de notre secteur.

Chez Edmond de Rothschild, nos engagements et nos développements sont destinés à soutenir cette transition et faire progresser les solutions ancrées dans l'économie réelle. Nous travaillons pour que les décisions prises soient au plus près des attentes et des besoins de nos clients et de la société. De manière concrète, nous intégrons les enjeux du développement durable dans nos choix en tant qu'investisseur et dans nos pratiques d'entreprise. Nous appliquons nos objectifs et nos projets au sein de nos cinq piliers prioritaires.



NOS OBJECTIFS DE DÉVELOPPEMENT DURABLE

Notre positionnement et notre histoire sont des atouts pour le développement durable. Nos intentions sont alignées avec les valeurs fondamentales de la famille Rothschild, qui a toujours fait de l'investissement, financier ou humain, un vecteur de changements positifs et d'avancées sociétales.

Nos objectifs de développement durable s'inscrivent dans la continuité des projets initiés depuis de nombreuses années. Nous poursuivons nos chantiers entamés

et continuons à bâtir des solutions qui profitent à tout notre écosystème pour demeurer au plus près de nos clients, de nos collaborateurs et de nos partenaires.

L'investissement responsable est évidemment notre cœur de métier et au centre de nos objectifs. Nous nous appuyons donc sur nos expertises et notre positionnement unique pour participer activement à la transition vers un capitalisme plus durable et inclusif. **GRI 102-47**

OBJECTIFS 2021-2024

	ENTREPRISE RESPONSABLE	<ul style="list-style-type: none">› Intégrer des enjeux de durabilité dans les trois lignes de défense› Intégrer des enjeux de durabilité dans le code d'éthique du Groupe› Engager les instances dirigeantes sur les risques de durabilité
	INVESTISSEMENT RESPONSABLE	<ul style="list-style-type: none">› Augmenter les exigences en Investissements Responsables› Formaliser la prise en compte du risque climat› Déployer des formations continues sur toutes les thématiques de finance durable
	CAPITAL HUMAIN	<ul style="list-style-type: none">› Renforcer l'engagement et la cohésion sociale› Partager et vivre la culture Edmond de Rothschild› Investir dans le développement de notre capital humain
	IMPACT ENVIRONNEMENTAL	<ul style="list-style-type: none">› Optimiser les consommations d'énergie› Maintenir la compensation de nos émissions de CO₂› Progresser dans la gestion responsable des déchets
	ENGAGEMENT SOCIÉTAL	<ul style="list-style-type: none">› Participer aux transformations sociétales par nos activités› Rendre compte de nos engagements externes› Protéger nos parties prenantes

PARTIES PRENANTES

Nos parties prenantes sont les individus, les groupes ou les organisations qui peuvent bénéficier ou être affectés par nos activités commerciales. Les échanges avec elles nous aident à mieux identifier les enjeux qui sont les plus pertinents pour nous, permettant une meilleure maîtrise des risques. Notre succès dépend de la qualité des relations que nous tissons à l'intérieur et à l'extérieur de notre Groupe. Pour cela, nous avons établi des politiques qui rendent compte de nos engagements et de nos approches face aux enjeux de durabilité.

Aujourd'hui, notre solidité financière, notre réputation et notre devoir de transparence donnent à nos parties prenantes l'assurance de notre engagement à remplir nos obligations envers elles et font de nos équipes des partenaires de confiance. **GRI 102-40 / 102-42 / 102-43**

Influence des parties prenantes sur le Groupe				
Impact du Groupe sur ses parties prenantes	ÉLEVÉE		MOYENNE	MODÉRÉE
	ÉLEVÉE	<ul style="list-style-type: none">• Collaborateurs• Partenaires• Clients privés	<ul style="list-style-type: none">• Entreprises dans lesquelles le Groupe investit• Activités non financières du Groupe	<ul style="list-style-type: none">• Bénéficiaires de programmes de soutien• Société
	MOYENNE	<ul style="list-style-type: none">• Clients institutionnels• Intermédiaires financiers• Consultants	<ul style="list-style-type: none">• Fournisseurs de services• Communauté académique	<ul style="list-style-type: none">• Fournisseurs de biens
	MODÉRÉE	<ul style="list-style-type: none">• Concurrents• Instances réglementaires• Médias et réseaux sociaux	<ul style="list-style-type: none">• Associations financières• ONG• Générations futures	<ul style="list-style-type: none">• Contreparties de marché• Associations

COLLABORATIONS POUR LA FINANCE DURABLE:

L'investissement responsable est l'enjeu matériel principal en lien avec les activités du Groupe. Notre engagement se traduit par des efforts menés pour développer et favoriser le leadership éclairé dans ce domaine et par notre volonté de déployer des solutions d'investissement innovantes.

Nos adhésions et participations à des initiatives liées à l'Investissement Responsable et le développement durable. **GRI 102-53**

- › Signataire des Principes pour l'Investissement Responsable soutenus par les Nations unies (PRI)
- › Signataire du PRI Montréal Carbon Pledge
- › Signataire du Pacte Mondial des Nations unies (UNGC)
- › Membre de l'Initiative financière du Programme des Nations unies pour l'environnement (UNEP FI)
- › Membre fondateur de Swiss Sustainable Finance (SSF) et membre de Sustainable Finance Geneva (SFG)
- › Membre du Forum pour l'Investissement Responsable (FIR)
- › Soutien au Prix de la recherche académique européenne FIR-PRI
- › Membre de la commission ISR de l'Association Française de la Gestion Financière (AFG)
- › Membre affilié de l'European Sustainable Investment Forum (Eurosif)
- › « Partenaire Industriel » du Forum Economique Mondial (WEF)
- › Membre du World International Capital Initiative (WICI) initiée par l'OCDE dont le Directeur IR de Edmond de Rothschild Asset Management (France) est Chairman Europe depuis 2015
- › Membre du bureau de l'Observatoire de l'Immatériel
- › Membre de la commission Reporting et Audit du Réseau International de la Gouvernance d'entreprise (ICGN)
- › Co-Président de la Commission ESG de la Fédération Européenne des Associations d'Analystes Financiers (EFFAS)
- › Soutien à la Chaire Finance Durable et Investissement Responsable de l'Ecole Polytechnique et de la Toulouse School of Economics

HIGHLIGHTS 2021:



+100%
du nombre
de Mandats ISR

+45%
d'encours dans les
portefeuilles immobiliers
gérés avec une politique
de durabilité

+41%
d'augmentation
des encours gérés en dette
d'infrastructure



Adhésion aux
16
priorités
de l'ASB en Suisse



+80%
de nos fonds ouverts
répondent aux exigences
des articles 8 et 9 de la SFDR



16
stratégies
d'investissement
participant aux ODDs

LES OBJECTIFS
DE DÉVELOPPEMENT
DURABLE DES
NATIONS UNIES

Les 17 objectifs de développement durable (ODD) adoptés en 2015 par les États membres des Nations unies consolident ce passage pour construire un avenir meilleur. Nous œuvrons au sein du groupe Edmond de Rothschild pour participer, à notre échelle, de manière concrète aux ODD les plus importants pour notre secteur au travers de nos engagements d'entreprise, de nos partenariats et de nos offres d'investissements.

Dans nos activités	
ODD les plus significatifs pour les banques	<div><div><div>1</div><div>PAIX ET PROSPÉRITÉ</div></div><div>Stratégies d'investissement d'impact Programme d'insetting du Groupe Équité salariale</div></div>
	<div><div><div>5</div><div>ÉGALITÉ ENTRE LES SEXES</div></div><div>Stratégies d'investissements thématiques Fonds ouverts de notre gamme de fonds labellisés Programmes pour assurer l'égalité homme-femme au sein de l'entreprise</div></div>
	<div><div><div>7</div><div>ÉNERGIE PROPRE ET D'UN COÛT HOMME</div></div><div>Thématique cible dans les investissements du Groupe Stratégies d'investissements thématiques Transition vers 100% d'électricité d'origine renouvelable pour toutes les entités du Groupe</div></div>
	<div><div><div>8</div><div>TRAVAIL DÉCENT ET CROISSANCE ÉCONOMIQUE</div></div><div>Inclusion des critères sociaux dans les analyses extra-financières Stratégies d'investissements thématiques Plus de 2500 collaborateurs employés localement dans 16 pays</div></div>
	<div><div><div>9</div><div>INDUSTRIE, INNOVATION ET INFRASTRUCTURES</div></div><div>Stratégies d'investissements thématiques et d'impact Plus de CHF 3 milliards investis dans les infrastructures européennes Plus de 12 milliards d'actifs sous gestion dans l'immobilier</div></div>
	<div><div><div>10</div><div>ÉGALITÉ GÉNÉRALE</div></div><div>Stratégies d'investissements thématiques et d'impact Programme d'insetting Groupe Suivis d'indicateurs RH ciblés</div></div>
	<div><div><div>12</div><div>CONSOMMATION ET PRODUCTION RESPONSABLES</div></div><div>Stratégies d'investissements thématiques et d'impact Programme d'insetting Groupe Gestion réfléchie des déchets</div></div>
	<div><div><div>13</div><div>MESESURES RELATIVES À LA LUTTE CONTRE LES CHANGEMENTS CLIMATIQUES</div></div><div>Feuille de route 2°C pour nos investissements Stratégies d'investissements thématiques Engagement de réduction des consommations d'énergie de nos bâtiments</div></div>
	<div><div><div>15</div><div>VIE TERRESTRE</div></div><div>Stratégies d'investissements d'impact Gestion du risque climat dans nos investissements Engagements pour la biodiversité</div></div>
	<div><div><div>17</div><div>PARTENARIATS POUR LA RÉALISATION DES OBJECTIFS</div></div><div>Membre du UN Global Compact Membre du UNEP Finance Charte d'Achats Responsables pour nos fournisseurs</div></div>

ENTREPRISE RESPONSABLE

NOTRE MISSION:

Concilier gestion des risques et innovation

Le respect de normes d'intégrité élevées est au cœur de notre fonctionnement. Chez Edmond de Rothschild, nous mettons en pratique nos déclarations, en appliquant une stratégie d'entreprise ancrée dans l'économie réelle.

Nous le reconnaissons: la viabilité à long terme de notre Groupe dépend d'une gestion responsable et respectueuse des urgences sanitaires de notre société et de notre planète.

Notre feuille de route en matière d'éthique est alignée non seulement avec les enjeux de notre secteur et les évolutions réglementaires, mais également avec la transition vers une économie bas carbone.

Selon nous, une gouvernance d'entreprise qui considère les enjeux de durabilité dans la conduite et le développement des affaires aide à:



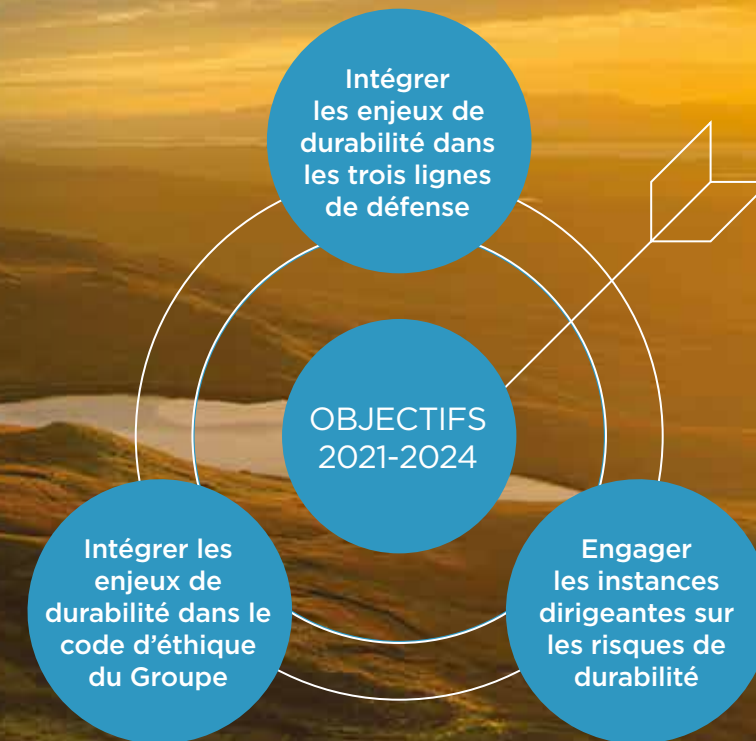
Gagner en compétitivité



Maintenir le succès



Créer de la valeur sur le long terme



GOVERNANCE D'ENTREPRISE

Notre gouvernance comporte:

- › **Un Conseil d'Administration, composé de 87.5% d'administrateurs indépendants et expérimentés, qui:**
 - › est l'organe assumant la haute Direction, la surveillance et le contrôle du Groupe,
 - › compte deux comités: le Comité d'audit et des risques et le Comité de nomination et de rémunération,
 - › fournit des conseils d'orientation et de surveillance visant à promouvoir un développement des affaires durable et responsable.
- › **Un Comité exécutif qui:**
 - › est responsable de la direction opérationnelle du Groupe, fidèle à la vision long terme historique de la famille Rothschild,
 - › compte dix comités décisionnels dont le Comité de conformité, le Comité de réputation Groupe et le Comité d'éthique.

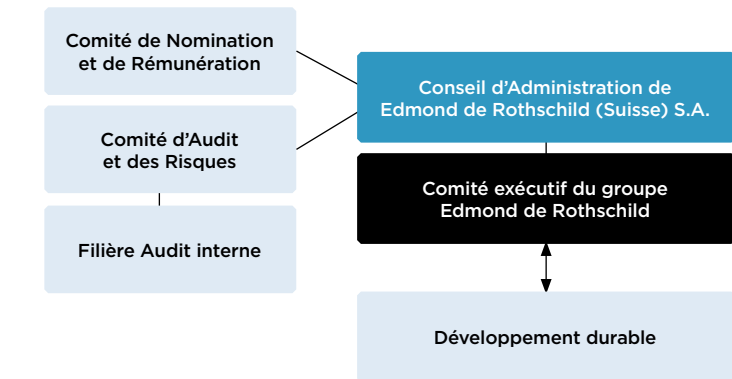
Depuis le mois de juin 2021, le nouveau CEO du Groupe supervise la stratégie et la feuille de route globales du groupe en matière de durabilité. La Direction du développement durable gère l'approche globale en matière de Responsabilité d'Entreprise, les politiques publiques et, sous la supervision du Comité exécutif du Groupe, les projets stratégiques. Elle collabore étroitement avec la direction de la conformité, les équipes d'investissement responsable, les Ressources Humaines et les Moyens Généraux.

+ de 87%
de membres indépendants
au sein du Conseil d'Administration

250 ans
de reporting financier
transparent

GRI 102-18 / 102-19 / 102-20 / 102-22 / 102-26 / 102-32

Gouvernance du Groupe Edmond de Rothschild



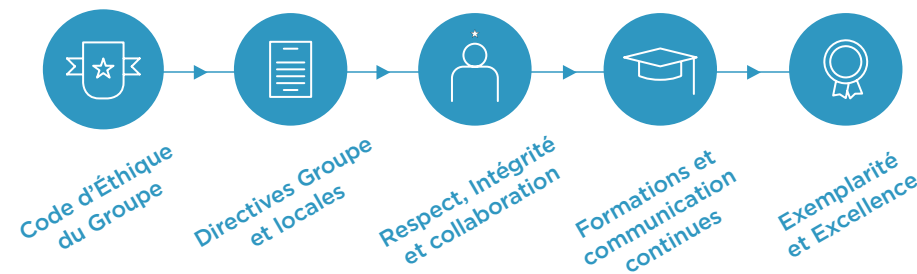
Le Comité exécutif du Groupe surveille la gestion des risques extra-financiers et l'alignement de la stratégie d'entreprise avec les sujets de durabilité. Il prend les décisions stratégiques et fait le lien avec les autres organes de gouvernance, dont les Comités spécialisés.

Depuis 250 ans nous sommes engagés à respecter les règles de gouvernance applicables et à fournir un reporting financier transparent. Les équipes de conformité veillent à la diligence et au respect des exigences réglementaires dans la conduite de nos activités. Les instances de gouvernance assurent le respect des codes et politiques internes: en préserver la robustesse est donc une priorité pour notre Groupe.



NOTRE CODE D'ÉTHIQUE

Notre code d'éthique a pour vocation de :



- › Définir les attentes en matière de comportement pour tous les collaborateurs;
- › Renforcer notre engagement envers le Pacte Mondial des Nations unies (UNGC);
- › Relier nos valeurs, nos directives et les actions de chacun;
- › Favoriser la prise de décisions éthiques;
- › Garantir la conformité de notre comportement avec les normes professionnelles les plus strictes;
- › Protéger nos clients et nos parties prenantes;
- › Maintenir un environnement exempt de toute forme de discrimination;
- › Lutter contre la corruption et le blanchiment de capitaux et le financement du terrorisme.

Ce cadre global transversal est intégré et respecté dans toutes les activités du Groupe, en toutes circonstances. L'engagement du Groupe pour la protection du système financier se traduit par l'absence de filiale dans les paradis fiscaux. Les équipes du Groupe œuvrent actuellement à l'intégration des risques extra-financiers dans le code d'éthique, mais aussi dans les directives et les politiques internes. **GRI 102-16 / 102-17 / 102-29**

CONFORMITÉ AUX LÉGISLATIONS

Les moyens mis en œuvre

Les processus et systèmes de veille, de surveillance et d'alertes, ainsi que les directives internes du Groupe permettent de :

- › Améliorer l'application des évolutions en cours;
- › Respecter les lois en vigueur;
- › Anticiper leur implémentation quand cela est possible;
- › Mettre rapidement à jour les procédures existantes;
- › Contrôler les thématiques pouvant impacter nos activités, nos collaborateurs ou nos parties prenantes.

Une amélioration continue

Dans le cadre de l'entrée en vigueur de la Taxonomie et du Règlement SFDR, un groupe de travail a formulé les solutions adéquates face aux exigences requises. Ces sujets ont requis une mobilisation importante des équipes d'investissement et de la Conformité et ils font désormais partie intégrante de notre veille réglementaire.

Tous les collaborateurs confrontés à ces risques sont régulièrement informés. La Direction de la Conformité et du Contrôle Permanent apporte son expertise dans de nombreux domaines, au-delà du respect de la réglementation et de la déontologie des activités bancaires et financières.

“

«L'année 2021 a été marquée par l'émergence de nouvelles réglementations européennes relatives à la Finance Durable. Nos groupes de travail dédiés ont analysé les changements pour l'ensemble des activités du Groupe. La mise en application des textes nous a amenés à revoir nos processus d'investissements. En réponse à l'urgence climatique, le Règlement sur la Taxonomie permet d'établir une définition commune des activités durables et de créer un dictionnaire européen dans le but d'accélérer collectivement la transition écologique. Ainsi, l'enjeu majeur de la taxonomie pour les acteurs financiers sera la disponibilité et collecte d'informations extra-financières des émetteurs, ainsi que la mise en place du processus de reporting associé à ces nouvelles obligations.»

Olivier Guetta

Responsable Compliance Groupe, Edmond de Rothschild Asset Management

GESTION DES RISQUES

Une gestion des risques optimale et de qualité

Une gestion efficace des risques nous permet d'offrir de la valeur et des services de haute qualité à nos clients, collaborateurs et contreparties. Nos valeurs fondatrices et une culture de transparence constituent le fondement de nos pratiques saines et de notre bonne gestion des risques.

Le Conseil d'Administration du Groupe et les conseils d'administration des entités du Groupe déterminent la tolérance au risque. Cette dernière fait l'objet d'un suivi par le biais d'indicateurs et de limites de risques.

En 2021, nous avons renforcé nos systèmes de surveillance et revu les grilles d'analyses ESG, surtout en Asset Management, afin d'améliorer la gestion du risque climat dans nos investissements. Les équipes de gestion des risques se sont particulièrement mobilisées investies sur les sujets liés aux réglementations sur la Finance Durable (notamment SFDR), pour s'assurer que nos produits d'investissements répondent aux exigences les plus hautes.

Nous avons également poursuivi la surveillance des enjeux de développement durable au sein des trois lignes de défense. De manière pragmatique et réfléchie :

1. Nous prenons des risques dans les limites des déclarations d'appétit aux risques et des mesures fixées par le Conseil d'Administration.
2. La fonction Risque maintient un contrôle continu de sa gestion, des politiques émises et des cadres stratégiques.
3. Les équipes d'audit interne fournissent aux organes de gouvernance une vue indépendante, transparente et objective sur l'efficacité des contrôles internes.

Une analyse des risques principaux pour nous guider dans notre mission

Qu'ils soient réglementaires, sociétaux ou environnementaux, les risques et opportunités orientent notre secteur pour nous rendre acteurs de la transformation vers une économie plus durable et responsable. **GRI 102-30**

Exemples de risques principaux

- › Renforcement du cadre réglementaire
- › Garantie d'un modèle économique à long terme
- › Gestion et protection des données
- › Bonne citoyenneté de l'entreprise
- › Gestion du capital humain
- › Risques informatiques
- › Adéquation des produits

Opportunités

- › Exploiter de nouvelles sources d'innovation
- › Optimiser et simplifier les processus
- › Exploiter les produits de protection numérique
- › Soutenir les communautés où nous opérons
- › Investir dans le développement et la protection
- › Assurer la transition numérique
- › Proposer des solutions d'investissements durables

“

«La solidité de notre banque s'appuie sur les valeurs familiales du Groupe ancrées dans le réel. Notre devoir de responsabilité nous guide pour atteindre nos objectifs, protéger notre réputation et exercer nos métiers à long terme. Nos équipes assurent une surveillance fondée sur une vision holistique des risques, notamment les risques stratégiques, de conformité, de crédit, de liquidité, de marché, opérationnels, technologiques et de réputation.»

Jean-Christophe Pernollet


Membre du Comité exécutif et Responsable Risques, Legal & Compliance du groupe Edmond de Rothschild

PROTECTION DES DONNÉES ET CYBERSÉCURITÉ

La transformation digitale est un axe essentiel de notre stratégie. Elle est au cœur de nos objectifs en termes d'efficacité opérationnelle, de dématérialisation des flux, de personnalisation du service et d'amélioration de l'expérience clients. La coordination de tous les chantiers de digitalisation est supervisée dans le cadre d'une gouvernance robuste dont une des missions consiste à veiller à l'application de normes strictes en matière de confidentialité et de gestion des risques de cybersécurité.


Le déploiement du télétravail initié en période de pandémie, puis instauré de manière permanente en 2021, ainsi que la recrudescence à l'échelle mondiale des tentatives d'attaque au caractère protéiforme a conduit le Groupe à renforcer son dispositif de sécurité. Les programmes visant à renforcer la protection des données sont déployés de manière uniforme dans l'ensemble des entités du Groupe par l'application de normes communes à l'industrie financière et conformes aux prescriptions réglementaires locales. Nos dispositifs de sécurité sont régulièrement soumis à des tests et des évaluations indépendantes, et adaptés aux évolutions des menaces et des scénarii de vulnérabilité.

À titre d'exemple, au-delà du cadre réglementaire interne contenant des politiques de sécurité de l'information et des procédures communes aux entités du Groupe, nos mesures de sécurité incluent des pare-feux, des protocoles de cryptage des données, ou encore une veille et une surveillance 24/7 des systèmes d'information et des infrastructures.



Notre approche

- Sécurité et stabilité des plateformes
- Protection de l'information de bout en bout
- Prévention
- Détection
- Réponse en situation de crise et recovery



Nos méthodes et contrôles

- Veille et renseignements sur les menaces
- Surveillance par un dispositif de Security Operational Center (SOC)
- Prévention des fuites de données sensibles
- Tests de vulnérabilité
- Programmes de sensibilisation continus

Le Groupe communique régulièrement auprès de l'ensemble de ses collaborateurs grâce à des campagnes de sensibilisation et des formations ciblées.

Le niveau de protection de notre dispositif est régulièrement réexaminé. Notre organisation et nos processus de gestion de crise sont revus périodiquement et éprouvés, car nous considérons que la réactivité et la préparation sont des critères déterminants pour circonscrire les risques, notamment en termes de perte ou de fuite de données. Enfin, tous les incidents donnent lieu à une analyse critique ex-post dans un but d'amélioration continue de notre dispositif.

GRI 102-30

ASSURER DES PRATIQUES RESPONSABLES

Notre engagement pour des pratiques responsables et éthiques protège notre réputation, celle de nos clients et de nos parties prenantes. Face à toute forme de corruption ou de fraude, nous appliquons une tolérance zéro. C'est un principe indispensable pour remplir notre rôle et préserver la confiance de nos clients. Par ailleurs, l'organisation du Groupe en filières et métiers favorise une surveillance consolidée par ligne de métier.

Nos collaborateurs doivent agir avec loyauté, compétence, soin et diligence, au mieux des intérêts des clients et autres parties prenantes. Ils sont

régulièrement formés sur la conformité. Ainsi, les formations relatives aux abus de marchés, à la lutte contre le blanchiment de capitaux et le financement du terrorisme, entre autres, sont récurrentes, obligatoires et régulièrement mises à jour.

Les principes éthiques et de responsabilité sont inclus dans l'évaluation annuelle de la performance. Des mécanismes de contrôle et d'équilibre garantissent le bon suivi des dispositifs en place. Les pratiques de vente sont établies selon les mêmes mécanismes.

GRI 205-2

EN 2021:

 **10 816** heures de formation délivrées sur les sujets d'éthique des affaires et de conformité

 **5.9** heures de formation par collaborateur en moyenne

 + de **100** sujets de conformité et d'éthique des affaires

Formations liées à l'éthique des affaires et à la conformité dans nos trois entités principales GRI 205-2

	Suisse		Luxembourg		France	
	2020	2021	2020	2021	2020	2021
Nombre total d'heures de formation E&C	10 576	4 183	3 662	3 999	3 875	2 634
Nombre d'employés ayant suivi au moins une formation	737	608	512	577	735	669
Moyenne d'heures de formation par collaborateur	14.4	6.9	7.2	6.9	5.3	3.9
Nombre total de participations ¹	4 890	3 536	3 517	3 547	2 884	1 665

¹ Un employé peut avoir participé à plusieurs formations, le nombre de participants est ainsi plus élevé que le nombre d'«employés ayant suivi au moins une formation».

INVESTISSEMENT RESPONSABLE

NOTRE MISSION:

Affermir notre positionnement historique

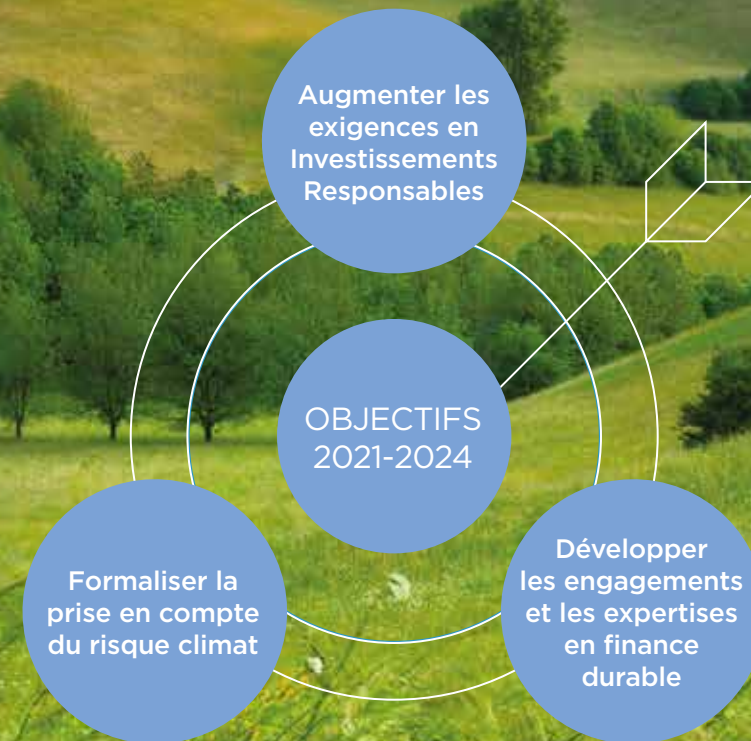
La politique internationale, les considérations régionales et les préférences des clients façonnent l'évolution de l'Investissement Responsable. Nous pensons que cela entraînera des directions divergentes, mais nous considérons cela comme une source d'opportunités.

Nous avons poursuivi en 2021 le développement des produits d'investissement conciliant performance et impact, alignés avec notre mission d'affermir notre positionnement historique.

Les réglementations liées à la finance durable ont établi en 2021 plus de clarté et d'homogénéité sur les informations liées aux facteurs environnementaux, sociaux et de gouvernance (ESG) dans les échanges et les publications financières. Nos équipes ont toujours travaillé dans cette optique: transparence et actions concrètes. Nos ambitions et nos convictions sont alignées avec la transformation que connaît le secteur financier.

Elles nous permettent de:

-  **Nous différencier**
-  **Avoir un impact sur l'économie réelle**
-  **Combiner performance de long terme et impact**



INVESTISSEMENT ET IMPACT POSITIF

Nos convictions

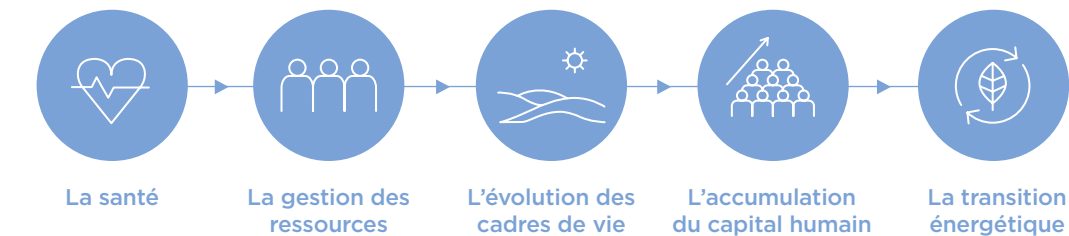
Nous croyons chez Edmond de Rothschild que l'amélioration continue passe par la recherche de solutions ancrées dans l'économie réelle et l'intention de laisser une trace visible et positive pour les générations futures. Ces convictions ont façonné le développement des activités menées par la famille Rothschild depuis plus de 250 ans.

Tout en ayant pour objectif de générer de la performance à long terme, nos équipes cherchent également à apporter des changements positifs à la société et au monde dans lequel nous vivons.

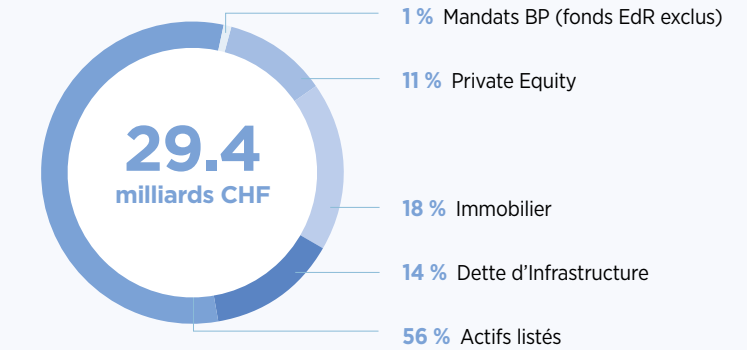
Avant de nous interroger sur le caractère «durable» ou «non durable» d'une entreprise, nous étudions l'approche poursuivie et les objectifs extra-financiers. Cette distinction améliore la visibilité et la transparence de nos actions.

Il existe selon nous plusieurs façons de faire de l'investissement responsable. Chaque approche a sa raison d'être et se doit d'être pragmatique, avec l'objectif d'agir sur les enjeux auxquels le monde est confronté. Nous engageons un haut niveau de responsabilité, afin de créer des solutions financières innovantes.

Nous sommes ainsi engagés sur des thématiques d'action:



GRI G4-FS7 / G4-FS8 / G4-FS11





29.4 milliards CHF
gérés en Investissement Responsable en 2021 dans le groupe Edmond de Rothschild (+6%)



PARTICIPATION AUX ODD

L'agenda 2030 pour le développement durable lancé en 2015 par les Nations unies s'accélère. Au sein du groupe Edmond de Rothschild, nous soutenons ces objectifs et, à notre échelle, participons à leur réalisation grâce à des stratégies d'investissement ciblées et ancrées dans l'économie réelle.

Nous intensifions nos efforts pour supprimer les obstacles et aligner davantage nos activités avec les objectifs et nous concentrons sur des solutions liées à l'investissement de long terme, avec le but d'avoir un impact positif sur l'économie réelle.

Stratégie ISR actions Europe Actifs liquides	    
Stratégie ISR crédit Europe Actifs liquides	    
Stratégie ISR thématique santé Actifs liquides	 
Stratégie ISR thématique climat Actifs liquides	    
Stratégie ISR thématique capital humain Actifs liquides	    
Stratégie ISR thématique technologie Actifs liquides	    
Stratégie d'impact en agroforesterie Private Equity	          
Stratégie d'impact en assainissement des sols Private Equity	       
Stratégie d'impact en infrastructures environnementales européennes Private Equity	        
Stratégie thématique sur l'Afrique Private Equity	   
Stratégie d'investissement dans des actifs immobiliers innovants en Europe Private Equity	  
Immobilier résidentiel et commercial Suisse Immobilier	  
Immobilier premium bureaux & commerces en France Immobilier	
Immobilier industriel et logistique en Europe Immobilier	  
Développement et construction d'immobilier résidentiel locatif au Royaume-Uni Immobilier	  
Stratégie de dette d'infrastructure Dette d'infrastructure	     

ASSET MANAGEMENT

STRATÉGIES D'IMPACT ET ACTIFS LIQUIDES

La gestion des actifs réels est l'une des forces de notre Maison, car ils sont ancrés dans l'économie réelle et s'inscrivent dans notre vision de long terme. Elle est gage de diversification et source d'opportunités en termes de performance sociale et environnementale. L'investissement d'impact a été lancé il y a plus de dix ans.

L'intentionnalité

Il est possible d'intégrer un objectif ex ante social ou environnemental dans le processus d'investissement d'un fonds actifs liquides, en particulier dans les fonds qualifiés en article 9 selon la nouvelle réglementation européenne SFDR. Les fonds thématiques actions et taux tournés vers les solutions en termes de durabilité peuvent également démontrer une intentionnalité. Certains fonds de notre gamme thématique et à objectif de durabilité intègrent aujourd'hui de tels objectifs ex ante.

L'additionnalité

Exercice bien plus compliqué, il est par exemple possible de participer à une introduction en bourse ou à une émission primaire de dettes et de conserver ces titres pendant plusieurs années. L'investisseur peut ainsi démontrer en pratique cet esprit d'additionnalité. Edmond de Rothschild Asset Management a participé en 2021 à l'introduction en bourse de WAGA Energy, société dédiée exclusivement à la valorisation du gaz de décharge. Une autre piste intéressante est le dialogue et l'engagement. Nous menons régulièrement des démarches individuelles ou collectives, récemment concernant Orpea sur le volet social et, depuis longtemps, concernant la stratégie climat de Total.

La mesurabilité

Nous identifions et publions les indicateurs d'impact les plus pertinents pour nos fonds ISR, parmi lesquels des indicateurs d'impact environnemental et social propriétaires. Nous analysons l'impact également sous l'angle d'une contribution positive ou négative aux Objectifs de Développement Durable (ODD) des Nations Unies ainsi que sous l'angle climatique.

La mesure de l'alignement 2 degrés de nos portefeuilles constitue également une piste clé et prioritaire. Ce travail nous a d'ores et déjà permis d'aligner deux fonds actions flagship sur l'Accord de Paris en matière de climat, en les dotant d'un objectif climat concret.

Nos objectifs sont de continuer à ancrer la finance dans l'économie réelle, de fournir des analyses extra financières à forte valeur ajoutée et de proposer des portefeuilles qui génèrent de la performance qui associe les dimensions financières, sociales et environnementales.

“

« Notre ancrage dans l'économie réelle et notre positionnement lié à des convictions profondes nous permettent d'être alignés avec les transformations pour une économie plus durable. Nos actions sont motivées par la volonté d'avoir un impact sociétal et environnemental positif, que ce soit dans les actifs liquides, grâce à nos fonds thématiques, ou dans les actifs réels où nos stratégies financent des projets très concrets dans des thématiques telles que la transition énergétique, les infrastructures sociales, l'économie circulaire ou la dépollution des sols. »

Christophe Caspar

Membre du Comité Exécutif du groupe Edmond de Rothschild
Global CEO, Asset Management

ASSET MANAGEMENT

STRATÉGIE D'INVESTISSEMENT RESPONSABLE DE L'ASSET MANAGEMENT

Vision commune et accélération

Notre troisième stratégie d'Investissement Responsable 2021-2024 a démarré, créant de nouvelles impulsions sous le leitmotiv de l'accélération. Accélération nécessaire pour pouvoir rester parmi les sociétés de référence, dans un marché de l'Investissement Responsable qui évolue très vite en termes d'offre de produits et d'approches.

Elle intègre toutes les activités Asset Management, liquides et illiquides du Groupe. Cela nous permet d'assurer une vision et une cohérence d'ensemble.

Quatre grands thèmes structurent notre approche :

- › **Intégration ESG ;**
- › **Climat ;**
- › **Ressources Humaines / formation ;**
- › **Marketing / communication.**

Objectifs et premiers résultats

Parmi les progrès tangibles de cette première année, la signature des Principes pour l'Investissement Responsable (PRI) par EdRAM UK complète l'adhésion des entités AM à cette initiative structurante. Toutes les activités de l'asset management ont défini des projets de travail décentralisés et basés sur les besoins concrets afin de garantir une croissance circulaire durable. Concernant les ressources humaines, des critères ESG ont été intégrés en 2021 dans la rémunération variable des collaborateurs exposés à la prise de risques matériels. Cette intégration sera étendue à tous les collaborateurs du Groupe en 2022.

Focus réglementaires

La réglementation ESG a été un focus important tout au long de l'année 2021 avec l'entrée en vigueur de la réglementation de la Sustainable Finance Disclosure Regulation (SFDR) en mars et la préparation de l'entrée en vigueur début 2022 de la Taxonomie Européenne. Nous avons à cette occasion revu notre méthodologie d'intégration ESG pour y inclure une obligation de résultat et pour formaliser des aspects ESG des processus d'investissements d'un grand nombre de fonds.

Ce travail en profondeur a permis de classer plus de 80% de notre gamme de fonds ouverts en article 8, ayant des caractéristiques environnementales ou sociales. Cela nous positionne largement au-dessus de la moyenne française ou européenne. Fidèles à notre approche transparente, nous avons préféré rester prudents quant à la classification de nos fonds en article 9, ayant un objectif environnemental ou social, ne la choisissant que pour quatre de nos fonds ayant des thématiques concrètes d'impact.

Focus données

Edmond de Rothschild Asset Management a largement investi en 2021 afin d'enrichir ses sources de données. Le marché réglementaire évolue rapidement. La disponibilité, l'accessibilité, la qualité et les méthodologies qui sous-tendent la data deviennent cruciales, à la fois pour le pilotage des portefeuilles et pour les reportings. Nous avons donc sélectionné des fournisseurs de données pour leurs domaines de compétences ciblés comme le climat ou l'exposition des portefeuilles aux ODD. Nous avons aussi couvert nos besoins de notations des petites et moyennes capitalisations françaises et européennes. Des tableaux de bord détaillés intègrent les données dans nos systèmes de gestion. Ils permettent aux gérants de suivre en temps réel un nombre élevé d'indicateurs ESG et de climat.

Focus formation en Investissement Responsable

Notre équipe Investissement Responsable est un centre d'expertises. Elle dispense régulièrement des formations aux équipes de gestion et aux autres fonctions. Cette activité a été particulièrement intense en 2021, notamment sur les sujets de réglementation comme l'entrée en vigueur de la SFDR. Une série de formations sur des thématiques d'expertise a également été organisée en collaboration avec des organismes externes spécialisés, telles que :

- › **Les risques climatiques physiques et de transition ;**
- › **La biodiversité ;**
- › **L'utilisation des ODD dans la gestion des portefeuilles.**

ASSET MANAGEMENT

LA GESTION DES RISQUES ET LES OPPORTUNITÉS LIÉES AU CLIMAT

Du changement climatique à l'urgence climatique

La prise de conscience du fait que le changement climatique représente le plus grand défi pour l'humanité s'est accrue en 2021. La COP 26 de novembre 2021 a acté cette urgence climatique. Notre ambition collective reste pourtant encore largement insuffisante pour atteindre l'objectif de l'accord de Paris de maintenir l'augmentation de la température moyenne mondiale en dessous de 2°C d'ici à 2100. La capacité des gouvernements à tenir leurs engagements climat, voire à les rehausser, sera un enjeu clé dans les années à venir. Les leviers du secteur financier pour accélérer cette transition sont gigantesques, mais cela amène à repenser et innover toujours plus. La taxonomie verte de l'Union européenne, qui exige de communiquer sur la part des investissements alignés avec cette transition représente par exemple un moteur dans cette évolution.

Une feuille de route climat structurée

Nous avons mis en place dès 2017 une feuille de route climat pour les actifs liquides. Elle est mise à jour au rythme des progrès faits en matière de méthodologies de mesures, d'accès aux informations et de maturité des analyses d'impact afin de réévaluer nos actions. Elle repose actuellement sur le dernier scénario climatique, à savoir « scénario durable » de l'Agence internationale de l'énergie¹ compatible avec l'Accord de Paris² et prend en compte la typologie de la TCFD³ pour quantifier les principaux risques et opportunités climat au niveau des secteurs et sous-secteurs économiques. Elle s'inscrit dans une démarche progressive de décarbonation de nos portefeuilles d'ici 2050 en focalisant l'attention sur les secteurs et activités qui concentrent les risques climatiques, qu'il s'agisse de risques de transition climatique ou de risques climatiques physiques.

En parallèle, les produits et services orientés vers des solutions climat représentent des opportunités d'investissement. L'efficacité énergétique et les énergies renouvelables sont dans ce contexte deux leviers de solutions incontournables.

Traduction de cette démarche, notre politique d'exclusion de charbon thermique, couvrant l'ensemble de nos fonds et mandats, exclut les entreprises tirant une partie significative de leur chiffre d'affaires de l'extraction de charbon thermique, la production d'électricité à partir de charbon, à moins qu'une stratégie claire de diversification soit en place, cohérente avec un scénario 2°, en dessous de 2° et validée par l'Initiative Science Based Targets (SBT). Cette politique a été renforcée en 2021 en interdisant tout nouveau projet de développement dans ce domaine, excluant de facto plus de 1.000 entreprises supplémentaires.

Outils de mesure et de pilotage

Notre feuille de route climat se concrétise par l'implantation d'outils de mesure et de pilotage. Nous avons signé en 2021 un partenariat avec un cabinet de conseil en stratégie climat et fournisseur de données climat et biodiversité. Une série d'indicateurs climat ciblés et précis concernant les à effet de gaz de serre indirectes amont et aval (scope 3) et les émissions évitées (scope 4) sont aujourd'hui disponibles directement dans le tableau de bord des gérants de portefeuille. Il s'y ajoute un indicateur synthétique de risque climatique ainsi que la température implicite.

Du climat à la biodiversité

La biodiversité a également été sur le devant des débats en 2021. Il n'y a pas de gestion de l'urgence climatique sans protection de la biodiversité. Nous nous appuyons également sur l'expertise du cabinet de conseil dans ce domaine. Les indicateurs de biodiversité, notamment un « Global Biodiversity Score » (GBS) seront implémentés prochainement dans nos outils de gestion.

¹ IEA.ORG

² IEA.ORG/REPORTS/WORLD-ENERGY-MODEL/SUSTAINABLE-DEVELOPMENT-SCENARIO

³ Task Force on Climate Related Financial Disclosure FSB.TCFD.ORG

⁴ WWW.SCIENCEBASEDTARGETS.ORG

ASSET MANAGEMENT

«EDR BUILD»: AU CŒUR DE NOTRE DÉVELOPPEMENT

Une expertise propriétaire

Nous avons développé il y a plus de 10 ans chez Edmond de Rothschild Asset Management un modèle propriétaire d'analyse ESG «EdR BUILD»: Bold, Universal, Impact, Long-term, Differentiation. Nourri par la recherche détaillée et équilibrée sur les trois piliers E, S et G et l'expertise de notre équipe Investissement Responsable, ce modèle revu est amélioré en continu:

- › Permet l'expression de nos convictions extra-financières.
- › Favorise la réactivité et la prise de position dans des sociétés innovantes.
- › Intègre une analyse des controverses, des 17 ODD ainsi que des risques climatiques et de biodiversité.
- › Représente est un atout indéniable face aux standards les plus élevés de l'analyse extra-financière.

EdR BUILD est un atout indéniable face aux standards les plus élevés de l'analyse extra-financière car il:

- › Constitue une base solide pour notre démarche de dialogue et d'engagement.
- › Sert de guide pour déterminer notre capacité d'innovation financière et l'élaboration de solutions sur mesure.
- › Permet de valoriser nos domaines d'expertises pointus tels que les immatériels et le capital humain.

Focus ressources humaines

La crise du Covid-19 a mis les enjeux sociaux, dont les ressources humaines, au centre des débats. Quel que soit le degré de qualification des emplois, de nombreux secteurs ont une forte intensité en ressources humaines, par exemple:

- › L'hôtellerie et la restauration;
- › Les services informatiques;
- › Les mines;
- › Les banques d'investissements;
- › La distribution.

“

«L'ère des pionniers de l'investissement responsable est terminée. Nous nous en réjouissons car cela signifie que sa montée en puissance est désormais inexorable. Nous en profitons pour qualifier en trois mots notre quotidien: des Experts, Engagés, au service de l'Humain.»

Jean-Philippe Desmartin

Directeur de l'Investissement Responsable, Edmond de Rothschild Asset Management

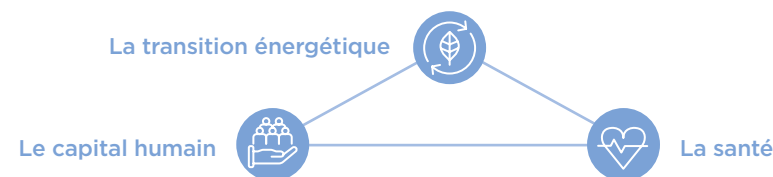
Nous nous appuyons sur les travaux issus de l'école des immatériels pour expliquer la performance dans la durée des organisations autour des trois piliers:

- › Capital Humain;
- › Capital Organisationnel;
- › Capital Relationnel.

Les ressources humaines peuvent également être vues à travers le prisme de certains ODD, tels que la santé et le bien-être (ODD 3), l'éducation (ODD 4), l'égalité entre les sexes (ODD 5) ou travail décent et croissance économique durable (ODD 8). Ces différents aspects sont pris en compte dans notre modèle EdR BUILD.

Développement de nos fonds ISR thématiques

Nous sommes convaincus que l'investissement responsable doit être un moteur de changements sociaux et environnementaux. Nous avons continué en 2021 la transformation de notre gamme de fonds avec notamment la labellisation ISR de deux fonds supplémentaires. Cette démarche porte le nombre de nos fonds labellisés à douze et concerne toutes les classes d'actifs. Cela démontre le caractère transversal de notre engagement. Notre gamme de fonds ISR thématiques se centre sur des thématiques placées au cœur de l'univers Edmond de Rothschild et des enjeux contemporains tels que:



ASSET MANAGEMENT

DIALOGUE ET ENGAGEMENT: ACTEURS DU CHANGEMENT

Notre rôle d'investisseur responsable

Notre vision active de l'investissement implique que le dialogue représente un élément essentiel de la responsabilité fiduciaire et du rôle d'investisseur responsable. Il contribue à cibler les attentes en tant qu'investisseur responsable pour le volet actionnarial. L'engagement avec les entreprises a une influence positive sur des thématiques spécifiques et encourage les meilleures pratiques. Chez Edmond de Rothschild Asset Management, nous soutenons les entreprises dans leurs efforts vers une plus grande transparence et une amélioration de leurs pratiques et stratégies ESG sur le long terme. Notre approche implique un dialogue individuel et collectif, avant les Assemblées Générales, le vote et, le cas échéant, la participation au dépôt de résolutions.

Une politique de vote bâtie sur des convictions

La politique de vote est disponible sur le site Internet du groupe Edmond de Rothschild. Elle s'applique à l'intégralité du périmètre Edmond de Rothschild Asset Management. Nous l'avons renforcée en 2021 en restreignant la limite d'âge pour les fonctions de Directeur Général et de Président du Conseil d'Administration. Nous avons également introduit un vote contre le renouvellement ou la nomination d'un administrateur non indépendant à la présidence d'un comité et une opposition au renouvellement du président et/ou du président des nominations si le taux de diversité entre hommes et femmes est inférieur à 25%.

L'exercice des droits de vote relève de la responsabilité des gérants. Nous avons mis en place une organisation qui centralise et coordonne toutes les informations nécessaires à l'exercice des droits de vote attachés aux titres détenus par les fonds que nous gérons afin de faciliter cette démarche.

Une politique d'engagement structuré

La politique d'engagement est encadrée par un Comité Dialogue et Engagement bimensuel et concerne les classes d'actifs actions et obligations. Elle s'articule autour de trois principaux points:

- › Les objectifs;
- › Le processus d'engagement;
- › Les résultats d'engagement.

En 2021 nous avons continué la structuration de notre démarche en assortissant les actions d'engagement d'un ou plusieurs KPI et d'une échéance afin de rendre le progrès du dialogue mesurable. Nos engagements ont porté sur huit entreprises, dont trois nouvelles à travers une démarche individuelle ou collective. Nous avons aussi adhéré à trois initiatives collaboratives:

- › L'initiative *Access to Medicine* pour renforcer notre engagement sur le thème de la santé;
- › la Déclaration des attentes des investisseurs pour le secteur des maisons de retraite, coordonnée par UNI Global Union, pour plaider en faveur de normes plus élevées dans le secteur des maisons de retraite;
- › le Finance for *Biodiversity Pledge* en signant l'initiative appelant à des actions plus ambitieuses pour protéger la biodiversité.

540 assemblées générales
auxquelles nous avons voté en 2021
(+32% vs 2020)

GRI 102-21 / G4-FS10

6 345 résolutions votées
(+13% vs 2020)

GRI 102-21 / G4-FS10

174 actions de dialogue
et d'engagement menées en 2021
(+33% vs 2020)

GRI 102-21 / G4-FS10

DETTE D'INFRASTRUCTURE

GÉNÉRER DES RÉSULTATS ET DES IMPACTS POSITIFS

La plateforme de dette d'infrastructure Edmond de Rothschild a été créée en 2014 afin d'offrir aux investisseurs des opportunités de soutenir le financement de projets d'infrastructures en Europe (UE/EEE) et au-delà. De par leur nature même, les infrastructures ont tendance à générer des résultats économiques et sociaux positifs. Cependant, comme pour tous les actifs réels, il existe des impacts négatifs potentiels sur les communautés et l'environnement qui doivent également être atténués et gérés. Notre équipe a été l'une des premières à intégrer officiellement un examen complet des facteurs environnementaux, sociaux et de gouvernance dans nos processus de sélection, de structuration et de suivi des investissements.

Nos progrès en 2021

Les facteurs de durabilité ont été davantage intégrés au cours de l'année 2021 avec notamment :

- › L'inclusion d'évaluations des risques liés à la transition et au changement climatiques dans le processus de sélection des investissements,
- › La liaison avec les conseillers réglementaires pour s'assurer que les divulgations et les rapports appropriés sont en réponse à la Sustainable Finance Disclosure Regulation (SFDR).

«Le financement des infrastructures est au cœur de notre contribution au développement durable, une conviction. Notre offre de dette d'infrastructure soutient l'accélération des grands plans de décarbonation et de réductions du réchauffement climatique, à l'image de "EU for 55" avec la structuration et mise en place d'instruments de dettes efficaces pour des infrastructures plus vertes, soutenant la croissance économique et pérennes.»

Jean-Francis Dusch

CEO Edmond de Rothschild Asset Management (UK), CIO BRIDGE 1

Nous avons identifié les compartiments existants qui répondent aux critères de l'article 8 de la SFDR. Nous allons également faire en sorte que les nouveaux actifs sous gestion soient investis d'une manière compatible avec les articles 8 ou 9. Notre équipe produit des rapports sur mesure pour les investisseurs et, pour certains compartiments, une analyse de l'impact CO₂ et une évaluation de l'alignement du portefeuille sur l'initiative 2 degrés de l'Accord de Paris, préparée par un consultant spécialisé indépendant.

22 nouveaux investissements clôturés en 2021 dans 11 pays, comprenant :

- › **Transition énergétique :** investissements supplémentaires dans l'éolien terrestre et le solaire photovoltaïque et investissements innovants, notamment dans le captage et la conversion du méthane, pour maintenir le développement de la capacité de production d'énergie renouvelable en Europe ;
- › **Transition numérique :** six investissements dans la fibre optique pour la connectivité dans les zones rurales et sous-connectées. Deux réseaux de fibre optique longue distance et deux transactions de centres de données comprenant des engagements d'utilisation d'énergie renouvelable ;
- › **Efficacité énergétique :** un programme d'investissement innovant pour la rénovation d'hôpitaux qui réduit la consommation d'énergie et permet des économies opérationnelles dans le secteur public ;
- › **Services publics plus propres :** une installation de traitement des déchets axée sur le recyclage et la promotion de l'économie circulaire et deux investissements dans le chauffage urbain qui soutiennent les villes durables.

Nous avons réaffirmé en 2021 notre stratégie d'investissement dans :

- › **La transition énergétique ;**
- › **Les infrastructures numériques ;**
- › **Les transports et le développement de la mobilité verte ;**
- › **Les infrastructures sociales avec des efficacités énergétiques et des services publics plus propres ;**
- › **Le soutien à « EU fit for 55 » pour accélérer la réduction des gaz à effets de serre d'ici à 2030 ;**
- › **L'intégration de la directive européenne SFDR/Taxonomie.**

DETTE D'INFRASTRUCTURE

EXEMPLE D'ENGAGEMENT DURABLE : PROJET ARES

Le projet Ares, qui s'est achevé en 2021, est un exemple d'impact environnemental positif. Ares est le financement de La Française de l'Energie, « LFDE », producteur d'énergie à l'empreinte carbone négative et cotée au compartiment C de la bourse Euronext Paris.

Les activités principales de LFDE sont :

- › **La capture des émissions de méthane (CH₄) provenant des mines de charbon abandonnées en France et en Belgique**
- › **La conversion ou la monétisation de ce gaz en vente d'électricité, de gaz et de chaleur dans le cadre de tarifs réglementés à long terme : tarif de rachat en France ou certificats verts en Belgique ou de contrats privés à long terme avec des acteurs locaux tels que des industriels ou des municipalités désireux d'offrir une énergie locale et verte aux communautés environnantes.**

Le projet répond à un enjeu majeur en termes de durabilité : la réduction des émissions de gaz à effet de serre (GES) dans l'atmosphère. Ceci est particulièrement pertinent étant donné que le méthane est considéré par les scientifiques comme ayant un impact négatif sur l'effet de serre 82,5 fois plus important que le CO₂ sur une période de 20 ans. L'activité actuelle de l'entreprise permet d'éviter plus d'un million de tonnes de CO₂ éq. par an.

Notre équipe d'investissement en dette d'infrastructure a structuré une obligation verte de 40 millions d'euros, jugée conforme aux principes des obligations vertes de l'ICMA (International Capital Market Association) via une opinion secondaire d'EthiFinance.

L'émission d'obligations vertes financera le portefeuille énergétique existant du groupe, actuellement composé de projets de gaz de mine et de projets solaires dans le nord de la France et en Wallonie, et pourra être étendue à d'autres projets bas carbone comme l'hydrogène en Europe. Les projets financés sont en phase de construction, de développement ou dans le pipeline de projets du Groupe dans le



Source image : [FRANCAISEDELENERGIE.FR](https://www.francaise-de-lenergie.fr)

cadre de sa stratégie de croissance. Le financement est qualifié de « Green Bond » et l'émission a ainsi été évaluée conforme aux Green Bond Principles de l'ICMA (International Capital Market Association) via une opinion d'EthiFinance, expert indépendant reconnu.

Cette obligation permet à La Française de l'Energie d'engager des moyens financiers importants pour accélérer sa stratégie de développement sans diluer les fonds propres de la société dans ses actifs :

 **49,5 MW**
de capacité seront ainsi déployées
d'ici au 31 décembre 2022

 **3 Mt eq. CO₂**
seront évitées annuellement grâce
à la mise en œuvre de ces projets.

IMMOBILIER

LA GESTION DURABLE DES INVESTISSEMENTS IMMOBILIERS

Les véritables avantages de l'Investissement Responsable résident, selon nous, dans la détention et le développement d'actifs réels durables qui déploient de nouveaux capitaux, créent de nouveaux emplois et améliorent les conditions de vie des communautés tout en préservant l'environnement et en atténuant les effets du réchauffement climatique.

La gestion durable des investissements immobiliers était encore, il n'y a si longtemps, une démarche relativement solitaire. Grâce à l'actionnariat familial du groupe Edmond de Rothschild, qui lui offre la possibilité d'adopter une vision à plus long terme, nous faisons partie depuis longtemps d'une minorité d'investisseurs immobiliers engagés dans cette voie.

Au sein de nos activités chez Edmond de Rothschild Real Estate Investment Management (REIM), nous visons des projets combinant un haut niveau d'innovation environnementale et un impact sociétal positif. Notre volonté de rester ancrés dans le réel prend ici tout son sens puisque le secteur de l'immobilier évolue sans cesse. En matière d'investissement dans l'immobilier, notre vision est claire : plus le bien est attractif pour l'utilisateur final, plus il a de valeur pour l'investisseur.

Notre objectif est d'adopter une culture qui intègre les considérations ESG dans l'ensemble de nos processus opérationnels et d'investissement. Nous avons comme priorités de :

- › Améliorer la durabilité du stock existant ;
- › Placer les utilisateurs au cœur de notre démarche ;
- › Agir avec sens et engagement.

5 324 millions CHF
des encours de la plateforme REIM
sont gérés en Investissement Responsable

L'importance de l'engagement envers nos parties prenantes

Nous sommes convaincus que l'engagement des parties prenantes est primordial pour assurer l'accomplissement concret de notre politique ESG. Des initiatives ont été prises en 2021 pour l'améliorer cet aspect, telles que :

- › Établissement de codes de conduite liés à la durabilité pour les fournisseurs,
- › Application en France, en Suisse et en Allemagne d'exigences ESG pour les « property managers » ;
- › Lettres d'information trimestrielles et mise en place de plateformes de communication pour les locataires dans le secteur résidentiel au Royaume-Uni ;
- › Enquêtes de satisfaction axées sur la durabilité pour les locataires ;
- › Enquêtes de satisfaction des employés des entités Edmond de Rothschild REIM.

Ces démarches d'engagement nous permettent de mesurer nos actions et de demeurer ancrés dans le réel afin d'atteindre nos objectifs. La valeur des actifs est largement déterminée par leur attrait pour les locataires et les acheteurs. Nous fixons des normes environnementales et sociales à des niveaux qui répondent aux attentes des utilisateurs en termes de fonctionnalité, de bien-être et d'accessibilité financière.

A fin 2021, à l'exception des stratégies de dette immobilière privée, tous les fonds et mandats d'immobilier direct gérés ou conseillés par Edmond de Rothschild REIM ont mis en place des politiques ESG ou d'impact social.

72% des encours sous politique de durabilité
dans l'immobilier direct

IMMOBILIER

ENGAGEMENT POUR LE CLIMAT DANS LE SECTEUR IMMOBILIER

Concernant la demande croissante de bâtiments verts, l'amélioration continue de la compétitivité des technologies offre par exemple un éventail croissant d'options pour les nouvelles constructions. Toutefois, le principal défi consiste désormais à améliorer et à rénover le parc immobilier existant, ce qui représente aujourd'hui un enjeu beaucoup plus important.

Les nouvelles constructions ne permettront pas à elles seules d'atteindre les objectifs globaux de réduction des émissions de CO₂. Des actions d'envergure dans certains domaines sont nécessaires pour améliorer la performance des bâtiments existants. Notre politique ESG comprend un engagement Net Zéro Carbone à 2030 pour le Scope 1 et le Scope 2, soit les émissions directes de nos entités.

Des mesures et des actions importantes sont déjà en cours, par exemple :

- › Utilisation d'électricité verte pour tous les actifs des portefeuilles basés au Royaume-Uni et aux Pays-Bas pour lesquels les propriétaires sont responsables de l'approvisionnement en énergie ;
- › Diminution de la consommation d'énergie des bâtiments grâce à des dispositifs d'optimisation ;
- › Installation de panneaux solaires ou photovoltaïques sur les bâtiments de nos portefeuilles ;
- › Augmentation des équipements pour la recharge des véhicules électriques et des parkings à vélos sur tous les sites que nous gérons ;
- › Installation de ruches pour la sauvegarde de la biodiversité sur tous les sites résidentiels au Royaume-Uni ;
- › Conversion au fil du temps des systèmes de chauffage à combustibles fossiles pour des systèmes utilisant des énergies renouvelables telles que le bois, les pompes à chaleur, la géothermie, etc.

“

« Après la mise en place des politiques et objectifs de durabilité, le challenge de notre secteur réside maintenant dans la capacité à collecter et interpréter de manière fiable toutes les données ESG non financières au niveau des actifs et portefeuilles. »

Pierre Jacquot

CEO Edmond de Rothschild Real Estate Investment Management

”

En ce qui concerne l'engagement Net Zéro Carbone pour le Scope 3, nous révisons actuellement l'objectif, qui pourrait être fixé à 2045. Plus spécifiquement, nous avons lancé l'élaboration de plans carbone actif par actif sur deux de nos fonds afin d'évaluer l'horizon temps réel pour l'atteinte des objectifs.

Il s'agit d'un exercice conséquent dans le domaine de l'immobilier et nous restons fidèles à notre approche d'être pragmatiques et réalistes. Nous prévoyons d'effectuer le même type d'analyse et d'évaluation du risque climatique dans tous nos fonds, à l'exception des fonds de dette immobilière, d'ici 2023.

Nous progressons également dans nos ambitions de certifications des portefeuilles et des bâtiments. Trois de nos fonds (2 au Benelux et 1 au UK) sont mesurés selon GRESB (Global Real Estate Sustainability Benchmark).

En Suisse, nos deux fonds régulés sont membres du SSREI (Swiss Sustainability Real Estate Index). En outre, de nombreuses certifications d'immeubles selon les standards BREEAM, BREEAM In Use, LEED, Minergie ou HPE (Haute Performance Energétique) sont effectives ou en cours de mise à jour. Par exemple, dans notre principal fonds immobilier coté en Suisse, environ 22% des actifs sont neufs ou entièrement rénovés et ont obtenu un label de construction Minergie ou Haute Performance Energétique.

PRIVATE EQUITY

L'ENGAGEMENT DU PRIVATE EQUITY EN RÉPONSE AUX ENJEUX CLIMATIQUES

Les récents rapports du GIEC (groupe d'experts intergouvernemental sur l'évolution du climat) ont lancé un nouveau cri d'alarme sur la rapidité du réchauffement climatique, ses conséquences sans précédent et l'urgence d'agir pour transformer durablement nos économies et nos sociétés. Pour nos équipes de private equity cela signifie depuis 2008 :

- › **Leur prise en compte dans l'ensemble de nos stratégies**
- › **La transparence de nos engagements**
- › **Des actions et des résultats pour nos investisseurs.**

Par nature, Edmond de Rothschild Private Equity est un investisseur de long-terme, engagé activement dans la gestion de l'urgence climatique au travers de différentes expertises telles que :

- › **La dépollution des sols et redéveloppement urbain durable ;**
- › **La transition énergétique et l'économie circulaire des sites industriels ;**
- › **L'agriculture durable ;**
- › **L'innovation technologique appliquée à l'agroalimentaire.**

Nous nous sommes engagés depuis plusieurs années dans cette direction, suivant notamment les recommandations de la TCFD pour plus de transparence. En 2021, nous avons ainsi mis en place un socle commun d'indicateurs climat dans nos processus d'investissement afin de suivre leur évolution durant toute la période de détention et d'harmoniser notre approche. Nous avons également planifié pour 2022 un cycle de travail sur le climat.

Nous serons accompagnés par des prestataires experts dans cette démarche afin d'établir un regard neuf sur nos activités. Notre objectif est d'accélérer notre impact réel sur le climat grâce à une appréciation complète de nos externalités, positives mais aussi négatives.

“

« Cela fait plus de 15 ans que nous anticipons les grands enjeux environnementaux, sociaux et démographiques et construisons des solutions qui y répondent. Qu'il s'agisse de repenser notre approvisionnement énergétique, de contribuer à plus de résilience agro-alimentaire, de combattre les inégalités sociales, nos stratégies sont, aujourd'hui plus que jamais, autant de réponses concrètes à un monde en pleine mutation. Pour nous durabilité rime avec action. »

Johnny el Hachem

CEO de Edmond de Rothschild Private Equity

Nous sommes également convaincus que nos actions pour le climat doivent bénéficier à la biodiversité, mise beaucoup plus en avant dans les débats publics sur l'environnement en 2021. Certaines de nos stratégies traitent déjà cette thématique. Comme pour le climat, nous déploierons un cycle de travail sur la biodiversité afin que toutes nos stratégies prennent en compte cette problématique au travers d'actions concrètes.

Pour préparer ces travaux, nous participons activement aux efforts du secteur. Ceux-ci visent à mettre en place des pratiques communes et pertinentes dans le monde du capital investissement. Nous sommes aussi dans le groupe de travail « Biodiversité » de France Invest, l'association française de gestion du capital investissement.

96% des encours en Investissement Responsable :

3 275 millions CHF

dont **39%** en stratégies d'impact

PRIVATE EQUITY

FAVORISER DES SOURCES D'ÉNERGIES ALTERNATIVES ET NEUTRES EN CARBONE

En développant, construisant, exploitant et finançant des projets d'infrastructures environnementales, notre stratégie d'impact en infrastructures environnementales européennes propose aux industriels des solutions axées sur la transition énergétique et l'économie circulaire.

L'Europe fait face à une demande importante et pressante, des sources d'énergie alternatives, locales et durables. Cette stratégie met l'accent sur des processus énergétiques permettant d'obtenir de l'énergie renouvelable, neutre en carbone, à haute valeur ajoutée et continue, « baseload », combinant énergie électrique et thermique. Elle répond ainsi à un double enjeu :

- › **Enjeu climatique**
- › **Enjeu d'indépendance aux énergies fossiles**

L'investissement dans *Kogeban*, une centrale de cogénération biomasse d'une puissance de 16 MW électrique et 42 MW thermique, située à Nesle en France, s'inscrit dans cet objectif. L'installation transforme des résidus de l'industrie du bois et du recyclage choisis selon une charte environnementale stricte pour :

- › **Alimenter le réseau électrique ;**
- › **Approvisionner deux groupes industriels de l'agro-alimentaire et de la bio-technologie en énergie thermique durable et compétitive.**

L'unité dessert plus de 8 600 foyers en électricité et valorise plus de 149 000 tonnes de biomasse, équivalent matière sèche, par an. Elle contribue ainsi à réduire les émissions de CO₂ équivalentes à hauteur de 92 000 tonnes par an.

KOGEBAN EN 2021 :

132 289 MWh
Énergie électrique produite

219 711 MWh
Énergie thermique produite

92 000 t eq. CO₂
Émissions évitées

149 559 tonnes
(eq. Matière sèche)
Biomasse valorisée en énergie



PRIVATE EQUITY

RÉHABILITER DES IMMEUBLES AFIN DE RÉPONDRE AUX ENJEUX CLIMATIQUES ET SOCIAUX

La décarbonation du secteur du bâtiment est un prérequis pour atteindre la neutralité carbone d'ici 2050. Le secteur du bâtiment est le consommateur d'énergie le plus important: 45%, devant le secteur des transports: 44%. La rénovation réduit significativement la consommation de ressources naturelles et permet d'éviter la majeure partie des émissions de gaz à effet de serre associées à la construction. Redonner vie à des friches industrielles désaffectées pour rebâtir la ville sur la ville, est au cœur de notre stratégie d'impact de dépollution.

Répondre aux enjeux d'économie circulaire

L'ancien siège de la société pharmaceutique Mylan, acquis en France en 2017, sur un terrain de 0.5 Ha présentait une pollution aux hydrocarbures et à l'amiante. Ce projet de réhabilitation prévoit la construction de 5 000 m² de logements et de 6 500 m² de bureaux, au travers une réhabilitation lourde des bureaux existants. Il s'inscrit dans une démarche d'aménagement durable et répond à la fois aux enjeux environnementaux et à une demande croissante de bureaux et de logements dans la région parisienne.

L'immeuble conservé sur le site a fait l'objet d'un curage complet. Près de 90% des matériaux ont été valorisés lors de cette première phase des travaux. L'ensemble du matériel de cuisine a par exemple été récupéré par une association qui distribue des repas solidaires.

Les sols seront aussi dépollués avant de construire les fondations des bâtiments. Dans une logique d'économie circulaire, les terres présentant des concentrations en hydrocarbures pourront être traitées en bio-centre avant d'être revalorisées. Les terres non polluées, mais naturellement chargées en composés naturels tels que les fluorures et les sulfates, seront réutilisées directement sur site en comblement de carrière ou sous voiries.

Concilier immobilier et résilience climatique

Un travail important a été réalisé pour favoriser la résilience climatique du projet, notamment à travers la prévention contre les inondations et la

lutte contre les îlots de chaleur. Le projet intègre ainsi une démarche de désartificialisation des sols et de végétalisation avec:

- 40% des espaces en pleine terre;
- des toitures végétalisées;
- des voiries perméables.

Au total, 2 000 m² d'espaces paysagers seront développés avec un choix d'essences locales favorisant la biodiversité sur site, en ligne avec les exigences du label BiodiverCity. Le projet intégrera également un système de drainage sous les infrastructures, permettant de lutter contre les inondations par remontée de nappes. Au-delà des aspects environnementaux, le projet prévoit une mixité d'usages pour renforcer les synergies économiques du quartier, favoriser la mobilité douce et l'accessibilité. L'ensemble de ces caractéristiques renforcera l'attractivité du site ainsi que la qualité de vie offerte à ses futurs habitants et usagers.

CHIFFRES CLÉS DE CE PROJET:	0.5 Ha de terrain à dépolluer	5 000 m² de logements
1.7 million € investis dans la dépollution du site	4 600 m² de bureaux à réhabiliter	6 500 m² de bureaux en cours de construction

Certifications environnementales ciblées:

HQE Bâtiment Durable	Très Performant
BREEAM Very Good ★★★★	Very Good
biodivercity	BiodiverCity

Autres certifications:

Osmoz Qualité de vie au travail	Qualité de vie au travail
R2S READYSERVICES	Connectivité et ouverture sur la ville

PRIVATE EQUITY

SOUTENIR LE DÉVELOPPEMENT D'UNE AGRICULTURE PLUS DURABLE AU MAROC

L'une des responsabilités de notre stratégie dédiée à la croissance en Afrique est de maintenir et réduire la pollution des sociétés qu'elle accompagne. La gestion des ressources (eau, énergie) est cruciale pour le continent pour faire face à la rareté des ressources naturelles, contribuer à la lutte contre le changement climatique et développer des actifs compétitifs et efficaces sur le plan énergétique.

C'est le cas de la société *Magriser*, pionnière du secteur de la micro-irrigation au Maroc. Cette société distribue et installe des systèmes complets de micro-irrigation et de pompage solaire à destination d'exploitations agricoles.

L'agriculture représente, selon les années, entre 60% et 85% de la consommation d'eau du Maroc, un pays qui souffre de stress hydrique en raison de son urbanisation rapide, de sa croissance démographique et de son développement économique.

Les systèmes d'arrosage imprécis ou inefficaces sont responsables de gaspillages importants. Les systèmes d'irrigation proposés de *Magriser* fournissent exactement la quantité d'eau nécessaire (plutôt que de la répandre dans la zone environnante) et permettent d'économiser 100 millions m³ d'eau chaque année, soit l'équivalent de la consommation annuelle de 4 millions de Marocains.

Magriser soutient un secteur clef au Maroc, puisque l'agriculture y représente environ 40% des emplois et 10 à 15% du PIB. Elle contribue ainsi à protéger des emplois de plus en plus fragilisés par les conséquences du changement climatique.



Source image: [FRANCAISEDELENERGIE.FR](https://www.francaisedelenergie.fr)



PRIVATE EQUITY

PROTÉGER LA PLANÈTE GRÂCE À UNE AGRICULTURE DURABLE

Cela fait plus de dix ans que nous réfléchissons aux enjeux agroalimentaires et apportons des solutions innovantes dans les domaines de gestion des terres, de production agricole ou d’infrastructures liées à la production agroalimentaire.

Notre engagement dans notre nouvelle stratégie d’investissement spécialisée dans les technologies agroalimentaires apporte des solutions aux défis identifiés sur la totalité de la chaîne de valeur agroalimentaire, avec un impact à long terme sur la santé et l’environnement.

Notre stratégie a ainsi investi dans *Qualitas Health - IWI**, société spécialisée dans la production de protéines végétales à base d’algues destinées au marché des compléments alimentaires.

IWI installe des fermes d’algues dans le désert de l’ouest du Texas et du sud du Nouveau-Mexique et invente un nouveau système agricole durable qui transforme des terres auparavant inutilisées, en fermes d’algues prospères. La société propose un modèle de production d’autant plus vertueux qu’il ne nécessite ni terres arables, ni eau fraîche, deux ressources environnementales rares, mais utilise au contraire des ressources abondantes ou inexploitées telles que l’eau salée et le soleil.

Peu exigeantes en ressources naturelles, avec une capacité de production et des atouts nutritionnels importants, les algues sont aussi un formidable réservoir de CO₂ car elles captant le CO₂ contenu dans l’atmosphère pour ensuite rejeter de l’oxygène. Grâce à ce modèle agricole innovant, alternatif et durable, *Qualitas-IWI* répond à un double défi :

- › apporter des solutions nutritionnelles à une population croissante
- › lutter contre le réchauffement climatique

*Investissement réalisé en 2020 avant le partenariat avec Edmond de Rothschild Private Equity.

97% de l’eau des récoltes est recyclée

Une consommation d’eau contrôlée :

4 700 x inférieure à la production d’amandes	3 500 x inférieure à celle de la viande bovine	2 000 x inférieure au poisson d’élevage
--	--	---

Des rendements supérieurs en protéines et acides aminés essentiels :

300 x supérieurs à ceux des pois-chiches	80 x supérieurs à la viande bovine
--	--



PRIVATE EQUITY

REVALORISER LA FILIÈRE DE LA MANGUE MALIENNE

Au Mali, les mangues sont souvent appelées « l’or vert du Mali ». Plus ancien producteur de mangues en Afrique de l’Ouest, le secteur de la mangue reste une ressource sous-exploitée. Le pays exporte 40% de sa production alors que les 60% restants sont laissés à l’abandon¹, faute de moyens de transport et de moyens adéquats de conservation et/ou de transformation. Cette perte représente un manque à gagner considérable pour l’économie malienne et plus particulièrement pour les populations rurales.

Installée dans le bassin de Sélingué depuis 2009, la Compagnie malienne de fruits *ComaFruits*² répond à cette opportunité et valorise l’énorme bassin de mangues biologiques, largement inexploité. La société s’approvisionne auprès de plus de 3 000 petits producteurs qu’elle accompagne sur plusieurs actions :

- › L’amélioration de leurs pratiques agricoles ;
- › Le développement des systèmes agroforestiers diversifiés ;
- › L’obtention de certifications.

Environ 6 000 tonnes par an sont ainsi collectées et transformées en purée ou en concentré de mangue.

Depuis 2019, notre stratégie d’impact en agroforesterie soutient *ComaFruits* et collabore avec elle pour accroître la production et améliorer les pratiques agroforestières.

¹ SPORE.CTA.INT

² « La mention de certains investissements ne constitue pas une recommandation d’acheter ou de vendre les titres des sociétés présentées ».



IMPACTS RÉALISÉS :

1 741 hectares
en agro-écologie

3 085 petits producteurs
impactés positivement

499 producteurs
certifiés FairForLife

19 producteurs
certifiés FairForLife et Bio

BANQUE PRIVÉE

PROGRESSION CONSTANTE POUR NOTRE MANDAT SUR MESURE

Nous sommes engagés à traduire les ambitions et les attentes de nos clients en termes de durabilité au sein des portefeuilles au travers de notre mandat ISR construit sur mesure. Notre flexibilité et nos thématiques ciblées contribuent à leur donner accès à des solutions innovantes axées sur le long terme. Cet engagement est soutenu par notre programme de formation pour tous nos collaborateurs sur les sujets liés au développement durable, à l'investissement responsable et aux diverses réglementations associées.

Les clients ayant un mandat durable sont plus attentifs à la contribution positive de leur portefeuille aux grands sujets de durabilité, sociaux et environnementaux. Ils sont plus vigilants sur les résultats en matière de durabilité. Les considérations financières ne sont donc plus la seule priorité lors des analyses des portefeuilles et des entretiens d'évaluation avec les clients. Les valeurs du Groupe, en particulier la volonté d'investir dans l'avenir, correspondent tout à fait à ces convictions grandissantes de la part des clients.

L'année 2021 n'a pas été de tout repos et les inquiétudes ont perduré sur les marchés. La crise du Covid-19, les incertitudes autour des politiques menées par les banques centrales, les menaces d'inflation. Notre vision active de l'investissement nous a toutefois permis de nous adapter et de maintenir une performance positive des portefeuilles en saisissant des opportunités.

Avant la pandémie du Covid-19, le dérèglement climatique était le principal sujet de durabilité porté par les médias. Il a été éclipsé pendant ce temps de crise, mais est revenu sur le devant de la scène, porté également par le renforcement du cadre réglementaire. Les clients privés ont une volonté grandissante de financer des projets impact positif avec un résultat mesurable, via des fonds dédiés. Il ne s'agit plus d'être aligné avec les normes ESG, mas d'aller au-delà. Nous nous concentrons de plus en plus sir l'impact final qu'auront les investissements, en amont et en aval de la chaîne de valeur.

“

«Notre responsabilité en tant que banquier est d'investir dans une croissance plus durable et qui soit source de performances pour nos clients. Chez Edmond de Rothschild, nous sommes convaincus qu'il ne peut y avoir de rentabilité à long terme sans maîtrise des risques environnementaux, sociaux et de gouvernance. Dans notre mandat ISR, dans notre mandat de Private Equity ou dans notre sélection de titres ou de fonds externes nous répondons aux aspirations de nos clients qui souhaitent avoir un impact positif sur le monde de demain.»

Michel Longhini

Membre du Comité Exécutif

CEO Private Banking du groupe Edmond de Rothschild

Cette tendance est aussi visible dans les investissements dans les marchés privés. Le private equity suscite un intérêt grandissant, car les projets ancrés dans l'économie réelle permettent aux clients de cibler des objectifs précis tout en répondant à leurs attentes d'impact positif.

Notre objectif principal est toujours le même: servir nos clients grâce à une écoute et un dialogue permanent en demeurant agile pour les soutenir dans l'atteinte de leurs objectifs. La confiance qu'ils nous accordent est le moteur de nos actions. Nous œuvrons en permanence pour sans cesse améliorer l'expérience bancaire.

EN 2021:

+ 100% du nombre de Mandats ISR
dans la banque privée

+ 111% d'actifs sous gestion
dans nos Mandats ISR (hors fonds maison)

BANQUE PRIVÉE

NOS CONVICTIONS AU SERVICE DE NOS CLIENTS

Les trois piliers de notre Mandat

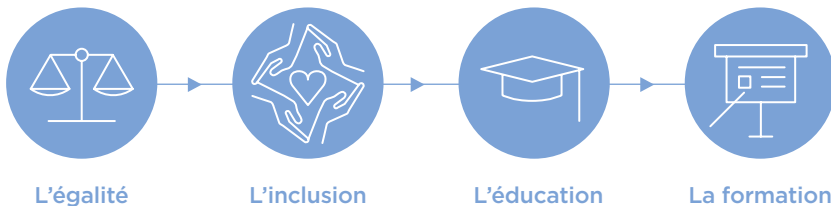
Depuis toujours, l'engagement de notre Groupe et notre vision active de l'investissement s'articulent autour de trois piliers principaux:

- › L'innovation;
- › L'impact sur l'économie réelle;
- › La durabilité des solutions proposées.

Les clients sont acteurs du changement par leurs choix d'investissements. Ces trois piliers constituent donc la base de notre Mandat, qui vise à:

- › Soutenir la transition vers une économie durable à travers des investissements axés sur les divers enjeux environnementaux, sociaux et de gouvernance (ESG);
- › Promouvoir l'innovation à travers des thèmes tels que la transition énergétique, la santé et la recherche médicale, le développement du capital humain, ou encore le développement de l'infrastructure;
- › Avoir un impact positif sur l'économie réelle.

Pour les enjeux sociaux, nous nous focalisons sur:



Notre engagement pour la protection de l'environnement passe également par des thématiques comme le respect de la terre par l'agriculture raisonnée et la préservation de la biodiversité. Nous sélectionnons des entreprises qui développent des technologies innovantes pouvant avoir un impact positif et participer de manière durable à la digitalisation croissante de tous les secteurs.

Les fonds externes

Une sélection rigoureuse de fonds externes est appliquée dans l'ensemble du Groupe. Des questionnaires complets de due diligence ESG pour tous les types de fonds et les sociétés de gestion sont en place.

Le questionnaire ESG type se compose de deux volets intégrant des indicateurs quantitatifs et qualitatifs:

- › Un volet axé sur l'intégration ESG;
- › Un volet axé sur le positionnement des sociétés de gestion ; en matière d'Investissement Responsable.

Les gérants de fonds alternatifs sont aussi intégrés, avec un questionnaire simplifié. Ce dernier est fondé sur les préconisations de l'association professionnelle AIMA et les Principes pour l'Investissement Responsable.

Nous nous focalisons sur l'identification de véhicules d'investissement susceptibles d'avoir de l'impact sur des enjeux de développement précis et en accord avec les Objectifs de développement durable des Nations unies (ODD). Notre impact est mesurable grâce aux échanges constants avec les entreprises identifiées.

Nous déclinons les méthodologies de sélection de titres dans les portefeuilles gérés sur mesure. Ceci nous permet de répondre à toutes les demandes spécifiques de nos clients. L'objectif est double:

Accompagner
et guider nos clients selon leurs valeurs

Démontrer
la profitabilité de l'Investissement Responsable



CAPITAL HUMAIN

NOTRE MISSION: Être un employeur de référence

Nous plaçons le capital humain au centre de notre vision afin de permettre à chacun de réaliser son potentiel pour bâtir l'avenir du Groupe Edmond de Rothschild.

Notre ambition est de concilier le développement du capital humain avec la performance économique. L'agilité de nos modes de fonctionnement et le renforcement de la cohésion sociale sont des éléments clé dans notre stratégie de développement durable.

Notre Groupe porte des convictions fortes qui se reflètent dans nos activités et permettent de :



Orienter concrètement notre manière de travailler en équipe



Développer une culture commune



Privilégier la diversité des profils



RENFORCER L'ENGAGEMENT ET LA COHÉSION SOCIALE

Soucieux du développement de chacun, nous mettons tout en œuvre pour offrir à nos collaborateurs un environnement de travail stimulant et épanouissant, conjuguant sens et performance.

Nous avons obtenu en 2021 la certification Top Employer pour Edmond de Rothschild Suisse, qui devient ainsi la seule banque privée à avoir obtenu cette reconnaissance.

Basée sur une analyse de 400 pratiques couvrant tous les aspects des Ressources Humaines, cette certification pour la Suisse récompense en réalité l'ensemble de nos équipes, grâce une stratégie et des initiatives communes.

Cette démarche nous a également permis d'identifier un plan d'action pour le développement de certaines pratiques au niveau du Groupe.

Notre diversité est une force

Le principe de non-discrimination et l'égalité professionnelle entre les femmes et le hommes irriguent nos processus de :

- › Revue des talents
- › Revue des rémunérations
- › Promotions
- › Programmes de développement

Notre diversité en termes de pensées et d'expériences favorise l'innovation et les relations à long terme. Dans ce cadre, nous avons démarré en 2021 un projet d'analyse interne sur la diversité et l'inclusion afin de continuer à progresser en la matière.

Cet objectif sera atteint grâce à des actions concrètes, par exemple une veille active de la population féminine, la mise en place de canaux de communication dédiés à augmenter la cohésion, des recherches et des enquêtes en lien avec la réalité des entreprises de notre secteur. Il ne s'agit pas de mettre en place une politique interne sur la représentation féminine au sein de l'entreprise avec l'établissement de quotas mais d'ancrer une politique globale de leadership inclusif au sein de laquelle nous promouvons la diversité, notamment dans les thématiques suivantes :

- › Le recrutement
- › Les politiques RH
- › Les formations
- › La gestion de carrière

Leadership inclusif et promotion de la diversité

45%
de femmes parmi les promotions

41%
de femmes parmi les recrutements

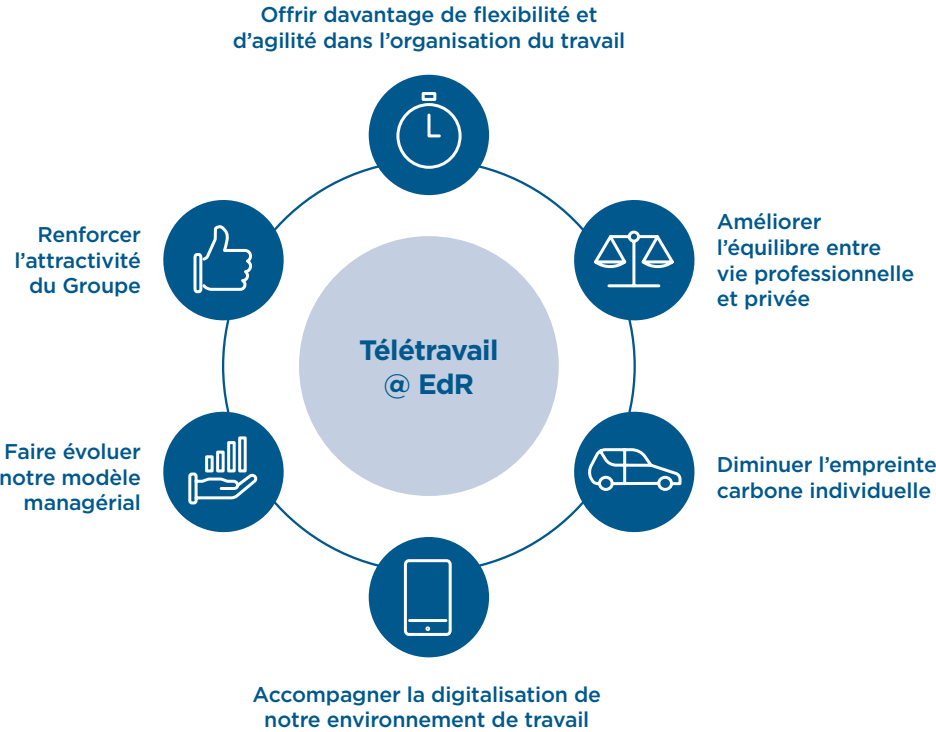
38%
de femmes parmi les mobilités internes

24%
de femmes parmi la population senior management



Organisation de travail flexible et télétravail

Nous avons défini une politique de pérennisation du télétravail post période Covid. Notre objectif est de garantir un bon équilibre entre vie professionnelle et vie privée, au service de la performance et d'offrir davantage de flexibilité dans l'organisation du travail.



“

« Cette année encore, nous avons priorisé la santé de nos collaborateurs et assuré la continuité de nos activités en gérant avec sérénité la crise du Covid-19. L'obtention de la certification « Top Employer » pour la Suisse témoigne de notre capacité à traduire notre ambition en actions concrètes pour renforcer l'engagement et le développement de nos collaborateurs. »

Diego Gaspari

Membre du Comité Exécutif

Directeur des Ressources Humaines du groupe Edmond de Rothschild

Intégration des nouveaux collaborateurs en période Covid

Nous avons mis place un programme d'accueil pour tous les nouveaux arrivants du Groupe sous forme de webinaires, incluant des sessions d'induction avec les membres du Comex. Cette nouvelle formule favorise la proximité et les échanges avec les nouveaux collaborateurs

Nouveaux objectifs communs dans le processus de performance

En 2021, nous avons intégré deux nouveaux objectifs commun dans le processus d'évaluation de la performance :

1. Un objectif de durabilité avec le suivi d'une formation obligatoire pour tous les collaborateurs ;
2. Un objectif managérial sur la gestion de la performance.

GRI 401-1 / 404-3

PARTAGER ET VIVRE LA CULTURE EDMOND DE ROTHSCHILD

Vivre la culture, c'est la traduire en pratiques concrètes afin de :

- › Créer des liens positifs,
- › Améliorer l'expérience des collaborateurs,
- › Bâtir un environnement interne d'unité.

Notre culture unique se décline en 10 principes d'actions pour orienter concrètement notre manière de travailler ensemble et d'interagir au sein de notre Groupe ainsi qu'avec nos parties prenantes.

NOS 10 PRINCIPES :

- › Être curieux de tout notre univers: bien plus qu'une banque
- › Se battre pour le nom: notre marque est « Edmond de Rothschild »
- › Mettre les mains dans le « cambouis »: entrepreneurs avant tout
- › « YES I CAN »: chacun peut apporter sa pierre à l'édifice
- › Le succès se construit pas à pas: chaque action compte
- › Les objectifs sont faits pour être dépassés: le sens de l'excellence et du dépassement
- › Le détail fait tout la différence: l'excellence nécessite la précision
- › Avoir le courage de dire les choses: dire pour progresser
- › La combinaison est la solution: chez Edmond de Rothschild « 1+1 font 3 »
- › Être responsables et impliqués: nous nous engageons pour avoir un impact positif

43% de femmes parmi les
2 468 collaborateurs du Groupe

95% de collaborateurs en CDI

43 nationalités au sein du Groupe

94% des collaborateurs
ont effectué le processus d'évaluation

9.8 ans ancienneté moyenne
des collaborateurs

27.4% de recrutements
proviennent de mobilités internes

GRI 401-1

INVESTIR DANS LE DÉVELOPPEMENT DE NOTRE CAPITAL HUMAIN

Formation continue

La valorisation et le développement de notre capital humain est au centre de notre stratégie en ressources humaines. L'un des moyens d'y parvenir est l'amélioration continue des compétences et des connaissances professionnelles.

Un processus continu d'éducation et d'apprentissage passe par une offre complète de formation, qui est mise à jour chaque année et en ligne avec la stratégie du Groupe. Le processus d'évaluation annuelle de la performance comprend un plan de développement des compétences personnalisé pour chaque collaborateur. Cet outil permet aux managers de définir les priorités de développement et de cibler les formations adéquates contribuant à la valorisation de nos collaborateurs.

En 2021, nous avons :

- › **Élargi notre offre de formation par rapport aux exigences réglementaires ;**
- › **Créé deux formations additionnelles dédiées au développement professionnel et de talent pour les collaborateurs de l'asset management et la banque privée ;**
- › **Enrichi nos programmes dédiés à l'amélioration continue du service à la clientèle et le maintien des relations basé sur une confiance construite grâce à une compréhension holistique des besoins des clients ;**
- › **Transformé 100% de nos formations obligatoires en format digital.**

28 164 heures de
formations délivrées en 2021

14 heures de formation
en moyenne par collaborateur en 2021

“

« Notre offre de formations a encore évolué en 2021 avec une extension des programmes disponibles. Nous avons inclus, entre autres, plusieurs formations spécifiquement dédiées à l'amélioration des compétences commerciales, notamment pour toutes les équipes en contact avec les clients. Nous ne nous reposons pas sur nos acquis et travaillons en permanence pour accompagner nos clients et renforcer la relation de confiance. »

Davide Paganoni

Directeur Learning & Development du groupe Edmond de Rothschild

Mobilité et promotion internes

Tous les postes ouverts à la mobilité interne sont publiés sur notre site Intranet et font l'objet d'une communication par mail aux collaborateurs du hub concerné. Les comités mobilité au sein de chaque Hub ont lieu deux fois par mois. En parallèle, d'autres outils sont à la disposition des collaborateurs pour les accompagner dans leur projet d'évolution professionnelle :

- › **Les entretiens de carrière avec les HR Business Partners ;**
- › **L'entretien annuel avec le manager ;**
- › **La mise en place d'un plan de développement individuel ;**
- › **Le bilan de compétences ;**
- › **Le comité mobilité ;**
- › **Le speed dating mobilité.**

La mobilité représente un acte d'engagement du collaborateur à se construire un parcours professionnel sur le long terme. Elle fait converger les aspirations personnelles avec les besoins du Groupe et renforce notre marque employeur.

120 mobilités internes
effectuées en 2021
(+90% vs 2020)

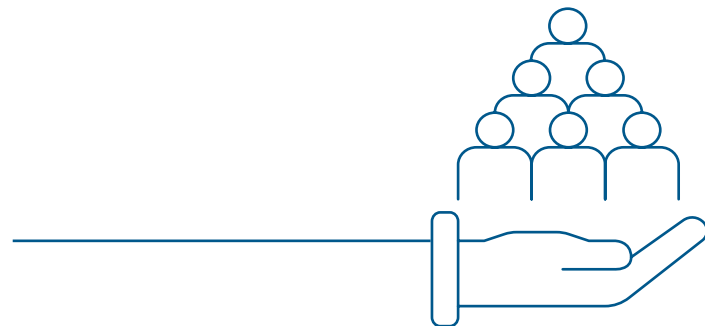
164 promotions internes
en 2021 (+16% vs 2020)

Développement du management

Nos managers bénéficient d'un programme de formation interne sur mesure, baptisé « Management Master ». Nous l'avons conçu pour développer les pratiques managériales communes sur les processus clés :

- › **Gestion de la performance ;**
- › **Revue des rémunérations ;**
- › **Recrutement et techniques d'interview ;**
- › **Gestion des équipes à distance ;**
- › **Engagement des équipes ;**
- › **Communication digitale efficace ;**
- › **10 principes de la culture du Groupe ;**
- › **Être un employeur référence ;**

La définition d'objectifs clairs et ambitieux pour chaque membre de nos équipes a un impact positif sur la performance collective. Encourager la diffusion de pratiques managériales cohérentes avec nos valeurs et nos 10 Principes de culture en accompagnant le développement des compétences managériales grâce à des programmes de formation innovants.



Une politique de rémunération compétitive et responsable

La politique de rémunération du Groupe repose sur 4 principes de base se résumant comme suit :

- › **Offrir des perspectives de rémunération générale compétitives**
- › **Garantir l'égalité de traitement et de rémunération entre les femmes et les hommes en tenant compte des compétences, des qualifications, ainsi que de l'expérience de chaque collaborateur ;**
- › **Aligner les intérêts des collaborateurs avec les objectifs de développement et de rentabilité de la banque dans le respect de ses intérêts de ceux de ses clients ;**
- › **Renforcer l'esprit collectif en combinant des objectifs de performance individuels par métier / géographie ou au niveau de la banque dans son ensemble ;**
- › **Appliquer au système de rémunération une gouvernance d'entreprise saine ainsi qu'une stricte conformité aux procédures, règlements internes, législation sociale et standards du secteur financier.**

Le Groupe suit l'évolution de ses pratiques de rémunération et les compare à celles des marchés locaux. Il participe à des enquêtes et analyses en matière de rémunération pour s'assurer que les rémunérations proposées à son personnel demeurent attractives, compétitives et conformes aux pratiques du marché local, tant pour leur partie fixe que variable. **GRI 102-35**

Rétention sur le long terme

Le Groupe a conçu plusieurs instruments qui peuvent être utilisés non seulement à des fins de respect de la réglementation, mais aussi pour gérer la performance, la reconnaissance, l'alignement et la fidélisation de ses collaborateurs, comme par exemple le Long Term Incentive Plan (LTIP).

GRI 404-1

IMPACT ENVIRONNEMENTAL

NOTRE MISSION:

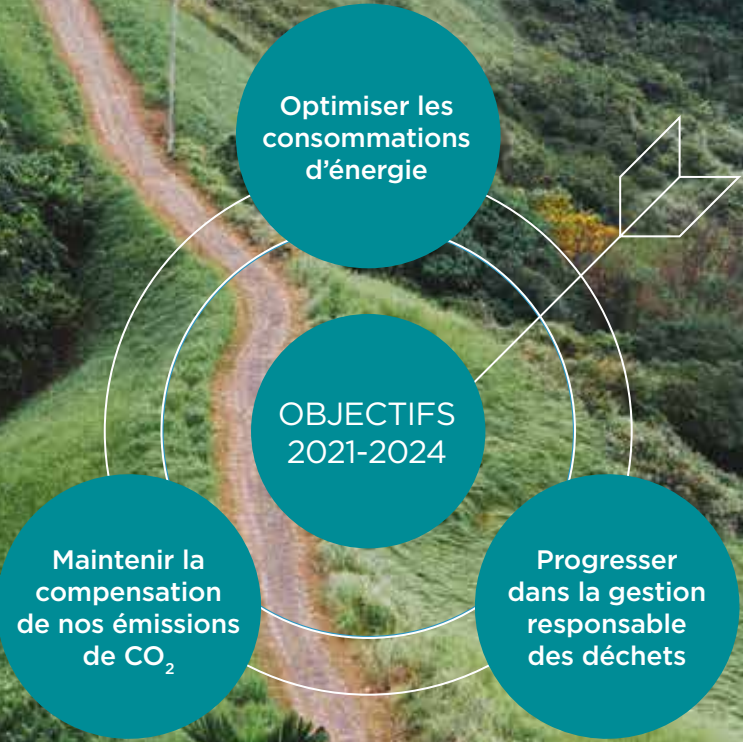
Limiter et contrôler notre impact environnemental

Le changement climatique requiert une attention et des actions urgentes. Chez Edmond de Rothschild, nous considérons le risque climatique comme un risque majeur et transversal.

Nos activités de gestion de patrimoine et de gestion d'actifs s'engagent à investir de manière responsable en tenant compte de ces urgences. L'intégration du risque climat dans nos activités d'investissements est détaillée dans le chapitre Investissement Responsable en page 24. Pour nos consommations, nous suivons les standards du Greenhouse Gas Protocole (GHG) pour mesurer et déclarer les émissions de gaz à effet de serre (GES) des champs d'application Scope 1 et Scope 2. Nous déclarons également les émissions de CO₂ de Scope 3 liées aux voyages d'affaires en avion et en voiture.

Nous avons établi des principes environnementaux:

-  **Se conformer aux lois et règlements applicables en matière d'environnement et adopter des normes et initiatives volontaires**
-  **Intégrer les risques environnementaux de manière transversale dans toutes les activités de l'entreprise**
-  **Mesurer et rendre compte chaque année de la performance environnementale du Groupe**



RÉDUIRE NOTRE IMPACT PAR DES ACTIONS PRAGMATIQUES

Les risques et les opportunités que le changement climatique représente pour notre Groupe sont pris en compte par le Comité exécutif du Groupe. En tant qu'entreprise responsable nous luttons aussi contre le changement climatique par des engagements et des actions internes.

En ligne avec notre politique environnementale, la gestion du risque lié au changement climatique passe par:

- › **L'intégration du risque climat dans nos investissements**
- › **La réduction de notre empreinte carbone,**
- › **La compensation nos émissions de CO₂ au sein de notre propre chaîne de valeur,**
- › **L'achat de papier recyclé ou labellisé,**
- › **Le contrôle de nos consommations d'énergie**
- › **La diminution et le tri des déchets.**

Maintien de nos efforts

Nous poursuivons nos engagements pour conduire des actions destinées à contrôler les risques liés au changement climatique et diminuer notre impact. Par exemple dans nos bâtiments à Genève, nous avons installé un rideau à pans dans la salle des serveurs IT afin de réduire le volume d'espace à refroidir. Les éclairages des couloirs sont au LED et nous avons aussi procédé au remplacement de la chaudière pour un modèle à condensation plus performant et moins énergivore, entraînant la suppression du bi-combustible Gaz-Fioul et l'abaissement de la puissance et de la consommation. Les réseaux de chauffage sont munis de dispositifs de réglage de débit et font l'objet d'un équilibrage avant leur mise en service, en vue de minimiser l'ensemble des consommations d'énergie, y compris la consommation électrique.

À Monaco, trois bornes de recharges pour les voitures électriques ont été installées sur le parking de notre clientèle et tous les nouveaux véhicules de fonction doivent être soit électriques soit hybrides.

En France, nous avons mis à jour en 2021 le Plan de Mobilité Employeur (PDME) afin de continuer à améliorer les déplacements domicile-travail et professionnels des collaborateurs. Le bilan de PDME était dans l'ensemble positif, avec une augmentation notable de la part de cyclistes, la suppression du diesel des nouveaux véhicules et une réduction de la taille de la flotte automobile. Ces évolutions s'inscrivent également dans un contexte de crise sanitaire qui a encouragé la pratique du vélo. Le nouveau plan d'action s'inscrira en continuité de ces évolutions afin d'ancrer les changements de pratiques sur le long terme.

En ce qui concerne la protection de la biodiversité, les deux hôtels à insectes sont toujours en place à Paris. Ils servent de support de ponte à des espèces comme les abeilles maçonnes, mais également à abriter les insectes auxiliaires où la reproduction des espèces est développée. Les nombreux nichoirs et garde-mangers sont également toujours en place autour des bâtiments. Grâce aux ruches installées sur les toits de la banque à Paris, 30 kilos de miel ont été récoltés en 2021, malgré une météo catastrophique pendant le printemps. Ce miel a été donné à Edmond de Rothschild Héritage afin d'être mis en pots et commercialisé.

GRI 102-29 / 102-49

Gestion du recyclage GRI 306-2	2020	2021
% de collaborateurs ayant accès à un système de tri des déchets papier	97%	97%
% de collaborateurs ayant accès à un système de tri des déchets plastique	58%	93%
% de collaborateurs ayant accès à un système de tri des déchets aluminium	61%	63%
% de collaborateurs ayant accès à un système de tri des déchets verre	59%	94%
% de collaborateurs ayant accès à un système de tri des déchets carton	66%	67%
% de collaborateurs ayant accès à un système de tri des déchets organiques	25%	38%

Recyclage du papier

Déchets papier recyclés (tonnes)	89.1	74.4
----------------------------------	------	------

L'accès à des systèmes de tri a fortement augmenté pour le plastique et le verre. Les déchets de papier ont baissé de **16%** par rapport à 2020. La quantité de déchets globaux a baissé de **25%** par rapport à 2020. Le télétravail a fortement contribué à ces résultats. Nous avons donné 182 kilos d'équipements informatiques en 2021.



NOTRE PROGRAMME INSETTING DE COMPENSATION D'ÉMISSIONS CO₂

Depuis 2017 nous compensons nos émissions CO₂ correspondantes aux scopes 1 et 2 au travers d'un programme ciblé d'insetting. L'insetting permet d'intégrer les engagements socio-environnementaux au cœur de notre chaîne de valeur. Nous avons donc choisi de soutenir la reforestation de zones rurales isolées de la sphère d'influence de nos activités d'investissements à impact. Le premier programme de plantation d'arbres à bois précieux et fruitiers dans ces petites fermes a pris fin en juin 2021, mais nous allons le poursuivre dès 2022. Le suivi du premier programme se poursuit jusqu'en 2026.

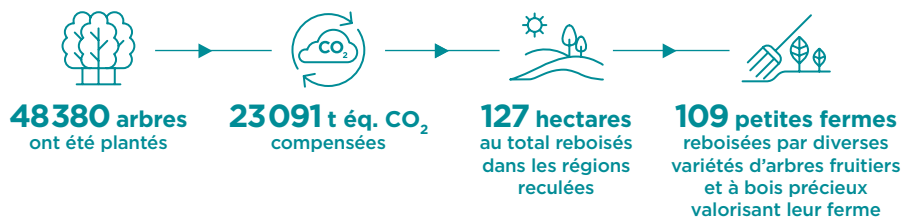
Notre programme soutient l'assistance technique en agroforesterie aux petits producteurs de café. Il les aide à convertir leurs parcelles dégradées ou abandonnées en systèmes agroforestiers productifs capables de développer une sécurité économique à long terme. Il cible la lutte contre la maladie de la rouille du café.

Ce soutien passe par :

- › Une approche inclusive du paysage ;
- › Des programmes de recherche et de développement ;
- › Le renforcement des capacités face au changement climatique ;
- › L'adoption de systèmes agroforestiers qui améliorent leurs moyens de subsistance et préservent la biodiversité et les forêts de la région ;
- › Deux techniciens engagés à plein temps pour l'établissement, l'entretien et le suivi des arbres.

Le développement et la formation des petits exploitants leur permettent d'obtenir un diplôme en gestion agricole de la Escuela Nacional de Café de Nicaragua.

Depuis 2017 :



Transmettre le patrimoine naturel

Les enfants des communautés participant aux programmes ont été informés de l'importance des arbres. Des arbres avaient été donnés aux enfants lors d'une foire environnementale organisée par la fondation Nicafrance afin de les sensibiliser au respect de l'environnement, à la biodiversité et à la conservation des espèces. Les arbres ont été mesurés, taille et diamètre du tronc, et évalués pour leur santé. Les enfants qui ont pris le mieux soin de leur arbre ont été récompensés. Ils ont également reçu des arbres à planter dans et autour de leur école.

Dans le cadre du projet «Notre café, nos oiseaux», des experts en biodiversité spécialisés dans la reconnaissance des oiseaux dans le domaine du café sensibilisent les enfants à l'importance des arbres pour préserver la biodiversité.



109 familles ont bénéficié de soutien pour une croissance durable de leur ferme et de leurs revenus

987 familles des zones rurales ont été impactées par les formations couvrant :

- › La sensibilisation au changement climatique ;
- › Les bonnes pratiques agricoles,
- › L'entretien des plantes et des arbres sur le long terme.

GESTION DE NOTRE BILAN CARBONE

Le changement climatique est une menace pour tous les êtres vivants et la planète. Les entreprises et les états jouent un rôle primordial dans la transition énergétique. Optimiser notre impact sur l'environnement est donc un objectif prioritaire parmi nos engagements pour le développement durable.

Nous avons décidé fin 2021 de poursuivre notre programme d'insetting au Nicaragua car il s'inscrit dans notre fonctionnement de long terme. La différence dans ce second programme sera la compensation des 3 scopes d'émissions carbone du Groupe, contre la compensation des scopes 1 et 2 pour le premier programme.

SCOPE 1: émissions directes provenant de sources contrôlées

telles que le gaz naturel produites par l'entreprise

SCOPE 2: émissions indirectes liées à la consommation d'énergie

comme l'électricité, le chauffage, le refroidissement

SCOPE 3: émissions indirectes liées à notre chaîne de valeur

comme les déchets ou les déplacements professionnels

Nos émissions propres ont remonté en 2021, en parallèle avec la reprise progressive des activités en présentiel et les déplacements professionnels. L'empreinte carbone du Groupe en 2021 a donc remonté de **36%** par rapport à 2020. Depuis 2014, année de référence pour le calcul de notre empreinte carbone, nous avons réduit l'intensité de nos émissions CO₂ globales de **60%** pour le Groupe et de **57%** par collaborateur.

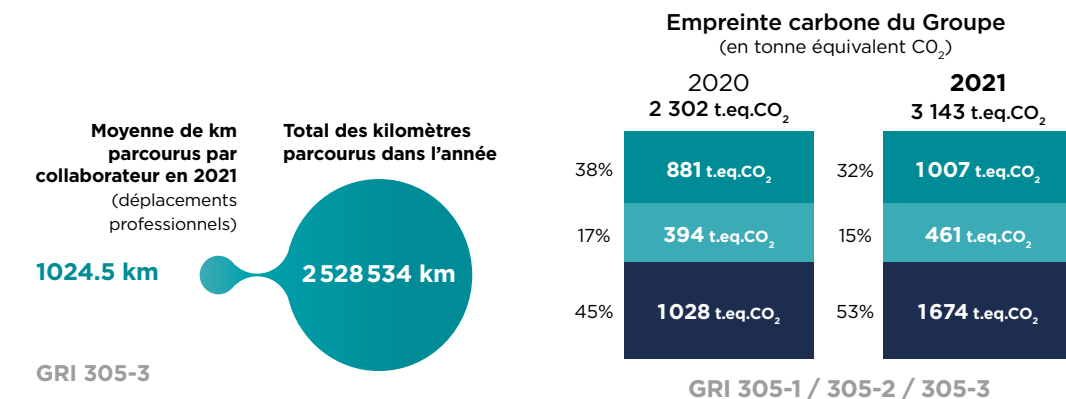
Les postes du scope 3 représentent **53%** de nos émissions contre **45%** en 2020. L'empreinte carbone par collaborateur a également augmenté, passant de 0.92 tonnes équivalent CO₂ à 1.27 t. éq. CO₂. **GRI 102-15 / 102-48 / 102-49 / 305-5**

Consommation d'énergie

La consommation d'énergie du Groupe en 2021 a baissé de **2%** en 2021. Le télétravail a été pérennisé et les présences dans les bureaux ont été stables. L'électricité représente **60%** de notre consommation globale d'énergie, **61%** en 2020. La consommation par collaborateur a baissé de **5%** par rapport à 2020 et de **10%** depuis 2014. **GRI 302-1 / 302-4**

Déplacements professionnels

Les voyages professionnels ont repris en 2021 mais avec précaution. Notre politique de voyages suite à la crise du Covid-19 encourage les réunions et rendez-vous via Internet. Les rencontres en personne ont repris car les liens sociaux sont aussi importants pour le bon fonctionnement de l'entreprise. Les kilomètres parcourus en avion ont encore baissé de **8%** en 2021 et ceux parcourus en voiture de fonction ont baissé de **11%** par rapport à 2020. Nous avons servi nos clients sans interruption malgré les changements d'habitudes.



ENGAGEMENT SOCIÉTAL

NOTRE MISSION:

Participer à la construction d'une société durable

Notre écosystème unique est composé de femmes et d'hommes ayant une même ambition: bâtir l'avenir avec la volonté de transmettre un héritage. Toutes nos activités contribuent à mettre en œuvre la vision qui est la nôtre: une vision de long terme profondément ancrée dans le réel, loin de la spéculation et de l'immatériel.

Nous nous engageons à trouver et à catalyser des solutions efficaces aux problèmes sociétaux et à donner la priorité à la durabilité. Nous nous associons en interne et en externe pour faire une différence dans la société. Nous sommes à l'écoute des changements et recherchons des partenariats innovants pour contribuer au monde de demain. **GRI 102-12 / 102-49**

Notre engagement sociétal est orienté vers trois sujets clés:



Participer aux transformations sociétales grâce à notre écosystème unique



Soutenir l'engagement de nos collaborateurs



Créer de la valeur sur le long terme



ÊTRE UN ACTEUR ENGAGÉ DANS LA SOCIÉTÉ

Les défis posés par les urgences liées au développement durable accélèrent les transformations sociétales. En tant que Groupe fondé par une famille d'entrepreneurs, nous sommes convaincus que la transition vers un modèle économique plus durable et un meilleur contrôle du réchauffement climatique est une affaire de tous. Au travers de notre vision active de l'investissement, nos analyses et nos stratégies d'investissement dans les actifs réels ont des objectifs de participation d'amélioration pour les communautés. Notre volonté d'impact dans l'économie réelle passe aussi par notre activité principale: l'investissement.

Nos convictions et les thématiques identifiées contribuent au développement d'une offre différenciante qui associe performance financière et utilité sociétale.

Nous comptons, entre autres, les thématiques suivantes parmi nos stratégies créatrices de valeur:

- › La dépollution et la réhabilitation des sols sur d'anciens sites industriels;
- › La mise en œuvre de modèles agricoles durables pour améliorer la gestion des terres;
- › La préservation de la biodiversité;
- › Le développement de logements abordables pour les populations concernées;
- › Le soutien aux économies locales grâce à l'inclusion financière;
- › Le capital humain comme source de performance économique et sociale.

Accompagner nos clients dans leurs engagements

Nous avons continué à accompagner nos clients tout au long de 2021 dans leur recherche d'objectifs et d'initiatives philanthropiques. Être à l'écoute de nos clients dans toutes les étapes de ses réflexions permet de construire leur projet d'engagement sociétal en détail.

Nous avons progressé au cours de cette année dans l'accompagnement des clients dans la création de leurs projets d'engagement. Nous avons mis en place des véhicules philanthropiques, des ateliers en famille et des rencontres avec des acteurs de terrain. Nous avons également développé le dialogue avec la gestion d'actifs afin de mettre en place des opportunités d'investissements qui soient en lien avec les valeurs et la mission du client, notamment dans l'immobilier et le private equity.

En 2021 a eu lieu la première co-donation, qui a permis une donation pour l'un des programmes des Fondations Edmond de Rothschild. Cette première action transversale a ouvert de nouvelles perspectives pour d'autres opportunités. Nous avons poursuivi en même temps le développement de partenariats avec des acteurs locaux de la philanthropie et de l'engagement afin de servir et soutenir nos clients et leurs fondations.

Nous avons également créé en 2021:

Une communauté

composée de 30 ambassadeurs au sein du Groupe pour continuer à développer et promouvoir les sujets de Philanthropie et d'Engagement auprès des clients, des collègues et des partenaires locaux;

Une vidéo

qui donne la parole aux entrepreneurs et aux familles qui incarnent l'Audace de bâtir l'avenir par leurs actions.



RENDRE COMPTE DE NOS ENGAGEMENTS EXTERNES

Soutien aux enfants dans les maisons de l'OPEJ

La fondation OPEJ - Baron Edmond de Rothschild a été créée en 1945 sous le nom d'œuvre de protection des enfants juifs pour accueillir et protéger des enfants orphelins dont les parents avaient été déportés. Reconnue d'utilité publique depuis 1957, elle poursuit son action en accueillant des enfants et des adolescents de cultures différentes dans deux maisons à caractère social et de diverses structures de prévention, de protection et d'accompagnement dont des services d'accueil, de rencontres, d'espaces familiaux et d'un centre de médiation familiale.

Les liens tissés entre la fondation et les Services Généraux du Groupe ont permis d'identifier des besoins spécifiques. Depuis plusieurs années, les collaborateurs du groupe Edmond de Rothschild soutiennent donc la fondation OPEJ au travers de diverses campagnes ciblées telles que :

- › La vente de vêtements de sport exclusifs pour les collaborateurs dotés de la marque Edmond de Rothschild;
- › Le destockage de meubles appartenant au Groupe vendus aux collaborateurs
- › La vente en interne de la première récolte du miel provenant des ruches installées autour de la banque à Paris;
- › Le don d'ordinateurs portables pour les deux maisons d'accueil;
- › Des collectes de jouets, de livres, de meubles et d'objets décoratifs pour équiper les lieux de rencontres;
- › La collecte de cadeaux de Noël personnalisés, basée sur une liste exprimant le souhait de chaque enfant.

Les montants collectés lors des ventes internes ont tous été reversés à la fondation pour soutenir son fonctionnement.

La journée des travaux est un autre événement privilégié, qui permet à des collaborateurs de passer une journée dans les maisons d'accueil pour effectuer des travaux divers et du jardinage. Ces moments uniques permettent des rencontres, des échanges et de la création de valeur pour tous.

“

« J'ai eu la chance de parrainer deux jeunes au sein de la fondation, que j'ai suivis, encouragés et guidés... Aujourd'hui, la mission est accomplie, car le premier a réussi son diplôme d'électricien et vient de se marier, et le second étudie pour passer son master. Ce sont de belles rencontres. »

Sophie Gadi

Responsable des Services Généraux du groupe Edmond de Rothschild

Chaque année aussi depuis plus de deux ans, des animations et des ateliers sont organisés dans chaque maison pour sensibiliser les enfants à l'importance de la biodiversité. Nous sommes convaincus que ces actions concrètes contribuent à préparer les futurs citoyens pour construire un monde plus durable. Nous œuvrons dans chaque élément de notre écosystème pour un impact positif dans le réel.

GRI 102-12 / 413-1



RENDRE COMPTE DE NOS ENGAGEMENTS EXTERNES

Programmes d'engagement sociétal

Les Fondations Edmond de Rothschild sont indépendantes du groupe Edmond de Rothschild, mais grâce à notre écosystème unique, nous avons créé des ponts permettant de mettre les compétences et expériences au service de programmes communautaires.

En raison de la crise sanitaire, les programmes suivants ont offert aux collaborateurs de Edmond de Rothschild l'opportunité de faire du mécénat de compétences.

SINGA Acceleration

SINGA Acceleration est un programme d'accompagnement et de leadership de 12 mois dédié aux entrepreneurs réfugiés et entrepreneurs dans le domaine de l'accueil des réfugiés, en phase de changement d'échelle. Les entreprises sélectionnées bénéficient de 5 mois d'accompagnement sur mesure, stratégique et financier, peer to peer learning, rencontres avec des investisseurs ainsi que d'une mise à disposition d'un espace de travail. Les collaborateurs du Groupe mettent à disposition leur réseau et leurs compétences, notamment en collecte de fonds, communication et gestion de projet.

En 2021 : 7 structures ont été accompagnées par 13 collaborateurs.

TEKHNÈ / Liberté Living-Lab

Le programme d'accélération TEKHNÈ s'adresse à des entrepreneurs d'horizons divers, engagés pour une innovation technologique civique et sociale, qui entendent développer des modèles d'organisations au service du bien commun. Que ce soit pour répondre aux grands enjeux liés à l'éducation, l'emploi, l'environnement, la santé ou l'innovation de service public, ces initiatives ambitieuses nécessitent d'être soutenues et accompagnées. Les lauréats bénéficient d'un accompagnement de 12 mois incluant notamment la mise à disposition des expertises tech de pointe de l'écosystème Liberté Living-Lab (Big Data, Blockchain, Intelligence Artificielle, Réalité virtuelle), et de l'accompagnement des collaborateurs du Groupe.

En 2021 : 9 startups ont été accompagnées par 20 collaborateurs.

L'École de la Philanthropie

L'École de la Philanthropie œuvre à former une nouvelle génération éclairée et engagée. L'association apprend aux enfants de 8 à 11 ans à contribuer à l'intérêt général dans l'école et hors milieu scolaire. L'engagement citoyen s'incarne au travers d'un parcours alliant phase de sensibilisation et phase d'action autour d'une cause choisie par les enfants. Chaque année, les collaborateurs du groupe Edmond de Rothschild sont invités à s'engager sur une période d'un an au travers d'interventions en classes pour mobiliser les enfants et les accompagner dans l'identification et la sollicitation de structures d'intérêt général pour lesquelles ils souhaitent agir.

En raison de la crise Covid-19 ces accompagnements n'ont pas pu avoir lieu en 2021.

GRI 102-12 / 413-1

PROTÉGER NOS PARTIES PRENANTES

En tant que signataires du Pacte Mondial des Nations unies, nous respectons scrupuleusement nos engagements pour le respect des droits de l'homme, du droit du travail, de la protection de l'environnement et de la lutte contre la corruption. Nous avons pour cela mis en place une politique de Responsabilité d'Entreprise qui sera mise à jour et publiée sur notre site Internet en 2022.

Aussi, notre politique d'Achat Responsable définit les principes d'approvisionnement en produits et services, tenant compte de ces engagements. Nous disposons également d'une Charte d'Achat Responsable Fournisseur, qui a été mise en place en 2017 et est en cours de réévaluation. Un projet consacré à la mise en place d'un processus de diligence raisonnable va démarrer. Il aura pour objectif d'établir des critères d'exigences lors de l'évaluation et le choix de prestataires ou fournisseurs. Ce processus sera aligné avec nos exigences internes et notre volonté d'appliquer des pratiques responsables et durables dans toutes nos activités.

GRI 102-49 / 102-42 / 102-43 / 102-44

FONDATIONS EDMOND DE ROTHSCHILD

CO-CRÉER LE FUTUR

Les Fondations Edmond de Rothschild bousculent les frontières de la philanthropie. Au sein de ce formidable laboratoire d'idées, nous développons des modèles de collaboration inédits et disruptifs. Au travers d'une démarche entrepreneuriale, nous accompagnons des initiatives pérennes au service d'une société fondée sur l'inclusion et la diversité. Nous bâtissons de multiples passerelles avec la société civile, le secteur privé et les institutions publiques. C'est en effet ensemble que nous aurons un impact plus durable. Les Fondations Edmond de Rothschild animent un écosystème inédit qui repose sur quatre pôles d'excellence :

- **SANTÉ**
- **ENTREPRENEURIAT**
- **ARTS**
- **EXPERTISE PHILANTHROPIQUE**

Les nombreux défis sociétaux auxquels nous sommes confrontés comme l'urgence climatique et dont la résolution pouvait encore laisser l'illusion du moyen-terme, ont pour la plupart été exacerbés par la crise sanitaire. Tandis que la course aux Objectifs de

développement durable (ODD) est mise à mal dans ce contexte, notre engagement reste clé dans de multiples secteurs.

Notre approche de convergence mérite d'être renforcée, fédérant autour de valeurs communes différentes parties prenantes, qu'elles émanent de la société civile, de l'entreprise ou de l'État. C'est le pari que font les Fondations Edmond de Rothschild guidées par la conviction que l'union de ces univers complémentaires représente une opportunité de changement systémique et d'alliances parfois inattendues. Peut-être la distance que la crise nous a imposée souligne-t-elle à quel point nous sommes interconnectés et notre puissance d'agir démultipliée hors des logiques de silos.

Nous sommes convaincus que la crise que nous traversons porte en son sein une opportunité d'imaginer et d'œuvrer au monde de demain. Continuons de façonner ensemble l'avenir et saluons la résilience de celles et ceux qui continuent de l'inspirer. C'est ainsi que nous rendons un hommage particulier au dévouement et au courage des personnels médicaux et hospitaliers à travers le monde, à l'instar des équipes de l'Hôpital Fondation Adolphe de Rothschild à Paris. Ils incarnent au quotidien le souffle d'un humanisme qui retrouve toute sa grandeur pour affronter les défis d'aujourd'hui et nous accompagner vers de nouvelles promesses.

L'engagement des Fondations Edmond de Rothschild trouve ses racines au XIXe siècle : les initiatives philanthropiques d'une génération inspirent celles de la suivante, conduisant à des solutions innovantes et créatives pour répondre aux défis sociétaux de chaque époque.

Aujourd'hui, les Fondations Edmond de Rothschild identifient les projets les plus inspirants et les partenaires les plus innovants, maîtrisent les risques, transmettent outils et méthodes. Elles évaluent les impacts afin d'assurer un rendement continu au fil du temps. Cet engagement philanthropique, cette volonté d'une transformation sociale se fondent sur la pratique d'une stratégie entrepreneuriale. Le don est inspiré par la générosité et il vient du cœur. Si la philanthropie se doit d'entretenir cette attention envers l'autre, il est aussi important de chercher à obtenir l'efficacité et la pérennité. Pour cela, les Fondations forgent des modèles innovants et exploitent l'approche entrepreneuriale pour améliorer la société. Les Fondations Edmond de Rothschild animent un écosystème inédit reposant sur quatre pôles d'excellence. Ceux-ci participent à de nombreux Objectifs de développement durable (ODD) établis par les Nations unies.

La crise sanitaire a révélé la fragilité de notre société et mis en avant la nécessité de prendre conscience des différentes voies possibles pour un monde plus résilient. L'origine probable de cette crise est révélatrice d'une crise plus profonde, durable et mondiale, celle du déséquilibre des écosystèmes naturels dû à leur surexploitation et destruction par les activités humaines accentué par le dérèglement climatique qui impacte d'ores et déjà les plus vulnérables. L'arrivée de cette crise et ses impacts sont un signal d'alarme nous appelant à agir vite.

En 2021, nous avons ainsi intensifié notre accompagnement auprès d'entrepreneurs qui conjuguent pérennité économique et impact sociétal dans

« Notre monde fait face à des défis économiques, sociaux et environnementaux sans précédent, dus à la gestion inégale des institutions financières et des politiques publiques. Cette situation a été aggravée par l'exploitation inconsidérée de nos ressources naturelles et une crise sanitaire sans précédent. Nous avons tous un rôle à jouer dans la construction d'un monde meilleur pour nos enfants. En participant à l'émergence de solutions innovantes aux défis actuels, nos Fondations veillent chaque jour à ce que notre vision se reflète dans des réalisations durables dans les sciences, l'environnement, les arts, l'éducation et l'entrepreneuriat. Les gens auxquels nous avons accordé notre confiance et les projets que nous soutenons fournissent la meilleure illustration de notre foi dans le potentiel humain, de notre attachement à la valeur du partage et de notre perpétuelle quête d'excellence. »

Ariane de Rothschild

des domaines tels que l'environnement, la régénération urbaine et l'agrobusiness. L'Hôpital Fondation Adolphe de Rothschild, déjà mobilisé en faveur des patients atteints de la COVID-19, poursuit l'accélération de son investigation scientifique du virus. Pour les artistes, nous avons amplifié notre engagement vers l'insertion professionnelle et le développement de projets entrepreneuriaux à impact. Auprès des jeunes générations, l'École de la Philanthropie continue à œuvrer pour la sensibilisation enfants âgés de 8 à 11 ans aux grands défis humains et climatiques d'aujourd'hui et de demain.

► SANTÉ	 
► ENTREPRENEURIAT	            
► ARTS	   
► EXPERTISE PHILANTHROPIQUE	           

PÔLE ARTS

RÉVÉLER, RASSEMBLER, INCLURE

MISSION

- Poursuivre l'orientation visionnaire de mécénat culturel de la famille Rothschild au service de l'inclusion, de la transformation sociale et du développement personnel;
- Promouvoir l'éducation par la transmission des arts entre professionnels réputés, artistes émergents, et publics éloignés de leurs pratiques comme de leurs cultures artistiques;
- Développer des actions de médiation culturelle hors des murs pour initier des processus de création participative qui catalysent les capacités d'agir individuelles et collectives;
- Renforcer l'activisme des scènes artistiques et nourrir un débat à la fois professionnel, social et politique pour valoriser la diversité culturelle.

PÔLE ÉDUCATION & EXPERTISE PHILANTHROPIQUE

INSPIRER, FEDERER, DIFFUSER

MISSION

- Poursuivre l'orientation visionnaire de mécénat culturel de la famille Rothschild au service de l'inclusion, de la transformation sociale et du développement personnel;
- Promouvoir l'éducation par la transmission des arts entre professionnels réputés, artistes émergents, et publics éloignés de leurs pratiques comme de leurs cultures artistiques;
- Développer des actions de médiation culturelle hors des murs pour initier des processus de création participative qui catalysent les capacités d'agir individuelles et collectives;
- Renforcer l'activisme des scènes artistiques et nourrir un débat à la fois professionnel, social et politique pour valoriser la diversité culturelle.

PROGRAMME D'ENTREPRENEURIAT ET D'INNOVATION DANS LA MUSIQUE CLASSIQUE

Les Fondations Edmond de Rothschild accompagnent depuis 2019 le développement du Programme d'entrepreneuriat et d'innovation dans la musique classique, porté par L'École supérieure de Musique Reina Sofia, à Madrid. Dispositif unique en son genre en Europe, il accompagne les artistes-interprètes classiques dans la conception et le développement d'un projet musical à impact social. Ainsi, en 2021, les projets présentés se sont inscrits dans le domaine de la santé – création de formats musicaux à destination des personnes en situation de handicap, par exemple, et de la lutte contre le réchauffement climatique, au moyen notamment de projets de sensibilisation aux thématiques environnementales par le biais de la musique.



L'ÉCOLE DES CITOYENS DE DEMAIN : INFORMÉS, ACTIFS ET ENGAGÉS

L'École de la philanthropie œuvre à former une nouvelle génération éclairée et engagée face aux défis sociaux et environnementaux de demain. Imaginée et portée par les Fondations Edmond de Rothschild et la Fondation de France, l'association poursuit sa mission d'apprendre aux enfants de 8 à 11 ans à agir pour l'intérêt général, dans l'école et hors milieu scolaire. En 2019, le programme s'est développé dans la France entière suite au lancement d'une plateforme numérique. En 2021, une étude a permis de mesurer l'impact d'une pédagogie de l'altruisme sur le développement cognitif et social des enfants.



PÔLE SANTÉ

VOIR, PENSER, CHERCHER

MISSION

- Défendre l'accès aux soins de haute qualité pour tous au sein de l'Hôpital Fondation Ophtalmologique Adolphe de Rothschild, premier hôpital parisien gratuit et ouvert à tous, inauguré en 1905;
- Soutenir et diffuser les travaux de recherche en neurosciences et ophtalmologie et ainsi relayer l'innovation;
- Initier des modèles de coopération durables basés sur le transfert de compétences médicales dans les pays émergents.

PÔLE ENTREPRENEURIAT

PÉRENNISER, TRANSFORMER, CONVERGER

MISSION

- Identifier les entrepreneurs d'impact à haut-potentiel et accélérer leur changement d'échelle avec des programmes d'accompagnement sur mesure;
- Accompagner la convergence entre acteurs de l'économie de marché et l'entrepreneuriat d'impact en mobilisant et rassemblant recherche académique, investisseurs, grandes entreprises et entrepreneurs;
- Créer une communauté active de leaders du changement;
- Promouvoir un capitalisme durable qui conjugue performance et intérêt général.

UN HÔPITAL TOUJOURS MOBILISÉ FACE À LA CRISE SANITAIRE

Les Fondations Edmond de Rothschild

En 2021, le contexte sanitaire a mis de nouveau l'Hôpital Fondation Adolphe de Rothschild en tension pour répondre présent à sa mission de service public, en maintenant des lits de réanimation, en accueillant des patients en rapatriement sanitaire et en ouvrant un centre de vaccination. L'implication des équipes ont néanmoins permis de maintenir la prise en charge des patients habituels et le développement d'une diversité de projets innovants. Ainsi, les Fondations Edmond de Rothschild ont-elles maintenu durant toute cette crise leurs soutiens à la formation universitaire internationale de médecins via le programme de Fellowship, à l'innovation et au développement de l'intelligence artificielle en finançant une unité dédiée, ainsi qu'à la qualité de vie des patients hospitalisés et des personnels hospitaliers avec le programme Musique en Tête.



TEKHNE : ACCÉLÉRATEUR DEEP TECH D'INTÉRÊT GÉNÉRAL

Co-fondé en 2019 par le Liberté Living Lab et les Fondations Edmond de Rothschild, le programme TEKHNÉ est le premier incubateur français entièrement dédié à l'accélération de startups deeptech d'intérêt général. Un accompagnement sur-mesure pour des entrepreneurs conjuguant technologies de pointes, création de valeur économique et impact à grande échelle sur des enjeux urgents de société dans deux domaines clés : la santé et l'environnement. Parmi les de neufs start-ups accompagnées en 2021, plusieurs innoveront pour répondre aux défis liés à la crise climatique :

- **LITE** : une solution d'analyses fiables à forte valeur ajoutée pour aider les utilisateurs à maîtriser leur consommation d'énergie.
- **FINRES** : solution algorithmique d'évaluation des risques climatiques pour la priorisation des investissements agricoles
- **KLAAS** : l'intelligence artificielle pour la reconnaissance automatisée et le monitoring de la biodiversité.



EDMOND DE ROTHSCHILD HERITAGE

L'art de vivre Edmond de Rothschild se transmet de génération en génération depuis plus d'un siècle. Que ce soit au sein des propriétés vinicoles, de l'exploitation agricole, dans les cuisines des restaurants et les différents hôtels, où chacun est reçu avec une bienveillance toute particulière.

Cet art de vivre repose sur le savoir-faire d'artisans passionnés, qui subliment les terroirs et révèlent la typicité des saveurs régionales. Il s'appuie également sur le respect de l'homme et de la nature, sans lesquels ces palettes de goûts, ces accords audacieux et ces moments d'exception ne sauraient perdurer.

Chaque projet Edmond de Rothschild Heritage est élaboré avec une conscience environnementale forte: les équipes sont aujourd'hui convaincues de la nécessité de créer des circuits de production courts et de s'appuyer majoritairement sur des intrants locaux. En voici quelques exemples.

LE DOMAINE DES 30 ARPENTS, PRODUIRE EN CIRCUITS CLOS

Située à Favières, à 40 km de Paris, au cœur du pays briard, la Compagnie Fermière Benjamin & Edmond de Rothschild s'étend sur 1000 ha de bois et 600 ha de polyculture, entretenus au quotidien par une équipe de 40 personnes.

«Nous sommes confrontés à un défi de génération très conséquents. Il est urgent de repenser le modèle agricole au regard du besoin croissant des populations et des enjeux climatiques. En France, 160 000 fermes seront à reprendre d'ici 3 ans. Nous assistons à l'avènement de pratiques novatrices telles que la permaculture, l'agroécologie, la culture hors sol, autant de propositions qui peuvent contribuer à la sécurité alimentaire sans pour autant être énergivores ni polluantes. Au domaine des Trente Arpents, nous réfléchissons et travaillons activement dans ce sens pour concevoir la ferme du XXI^e siècle.»

Alexis de La Palme

Président du Directoire Edmond de Rothschild Heritage

Depuis sa création, le Domaine des 30 Arpents œuvre dans le respect de la nature, en prenant en compte l'ensemble des enjeux environnementaux et en optimisant chacune de ses ressources.

Acquis au début du XIX^e siècle par James de Rothschild pour préserver ce poumon vert à l'est de Paris, le site place la protection de la faune et de la flore au cœur de ses actions. C'est donc dans le respect de la vision de son premier propriétaire que la ferme fonctionne aujourd'hui en limitant au maximum les intrants extérieurs.

Cela débute par le fourrage donné aux vaches du Domaine qui, cultivé sur place, permet de maîtriser la qualité du lait recueilli. Ce même lait est ensuite transformé dans la fromagerie pour en faire le seul Brie de Meaux fermier AOP au monde. Le petit lait, impropre à la consommation, est lui utilisé – avec d'autres déchets fermiers – pour alimenter l'unité de méthanisation qui fournit l'ensemble du Domaine en énergie, largement suffisante à son fonctionnement. Enfin, le digesta issu de la méthanisation est valorisé en engrais minéral puis utilisé sur les cultures du Domaine.

VINS DU MONDE, RECENTRER SES ACTIVITÉS SUR LE MARCHÉ LOCAL

Aujourd'hui, Edmond de Rothschild Heritage compte 9 domaines viticoles situés en France, en Argentine, en Espagne, en Afrique du Sud et en Nouvelle-Zélande, avec des clients dans le monde entier. Une telle expansion géographique nécessite de rationaliser les modes de production et de distribution pour réduire au maximum son impact environnemental.

Si la commercialisation historique des vins d'Edmond de Rothschild Heritage est jusqu'à maintenant surtout concentrée sur l'export, nous cherchons désormais à développer une clientèle locale dans chaque région productrice.

La nouvelle acquisition du vignoble d'Akarua en Nouvelle-Zélande relève par exemple de cette volonté stratégique puisque 90% de sa production est aujourd'hui commercialisée sur le marché domestique. C'est aussi le cas pour Rupert & Rothschild Vignerons en Afrique du Sud, qui réalise près de 85% de ses ventes dans le pays, limitant ainsi l'impact carbone de l'activité au global. Cela est rendu possible grâce à son association avec une famille locale et des partenariats autochtones historiques. Ils créent ainsi des marques à forte empreinte locale qui respectent avant tout les modes de culture locaux.

CHÂTEAU CLARKE, AUGMENTER LA QUALITÉ EN LIMITANT SON EMPREINTE CARBONE

Le Château Clarke pratique d'ores et déjà une viticulture raisonnée de précision, douce et respectueuse de son environnement. Le domaine a par exemple abandonné les désherbages et l'épamprage chimiques sur toute l'exploitation depuis 2016 ainsi que les engrais et les fertilisants chimiques et ce sont désormais des méthodes naturelles qui sont utilisées pour prendre soin de la vigne (en implantant par exemple des semis de céréales et de légumineuses pour structurer les sols et accroître la biodiversité).

Pour aller encore plus loin dans cette réflexion, le projet Impulse a été initié en 2020 avec pour ambition la rénovation de l'outil de production de Château Clarke afin de minimiser les déplacements lors de la production des vins et, de ce fait, réduire drastiquement l'empreinte carbone de la propriété. Ce faisant, le projet répond à une double exigence: celle de produire des vins d'excellence tout en plaçant les préoccupations environnementales au centre des décisions.

Un fort investissement a ainsi été réalisé dans des installations plus modernes et moins énergivores; les chais du Château ont été enterrés pour les rapprocher des cuves et réduire les trajets des vins. Ce projet d'ampleur permettra également de maintenir une température de stockage optimale tout en limitant les dépenses énergétiques dans l'élevage des vins.

Tout est ainsi réfléchi pour d'une part limiter notre impact sur la nature environnante mais également créer des vins de plus grande qualité distribués localement, puis à l'étranger.





GITANA

ACV ET EMPREINTE ENVIRONNEMENTALE, LE GITANA TEAM INITIE LA DEMARCHE



Consciente de l'impact indéniable des matières premières, notamment le carbone, utilisées dans son sport et désireuse de s'engager envers les enjeux environnementaux et d'agir positivement, l'écurie de course au large Gitana a souhaité mettre en place conjointement deux analyses d'impact. Ces études, menées en collaboration avec la société Quantis, se basent sur une approche scientifique et cadrée, dont l'objectif premier est de mesurer pour établir un état des lieux exhaustif. Les résultats permettront eux dans un deuxième temps de pouvoir imaginer un plan d'action pertinent et adapté à la course au large de compétition.

La démarche globale se compose de deux piliers : une analyse fine de l'empreinte environnementale du Gitana Team et une étude du cycle de vie du Maxi Edmond de Rothschild, premier maxi-trimaran de sa génération capable de voler en haute mer.

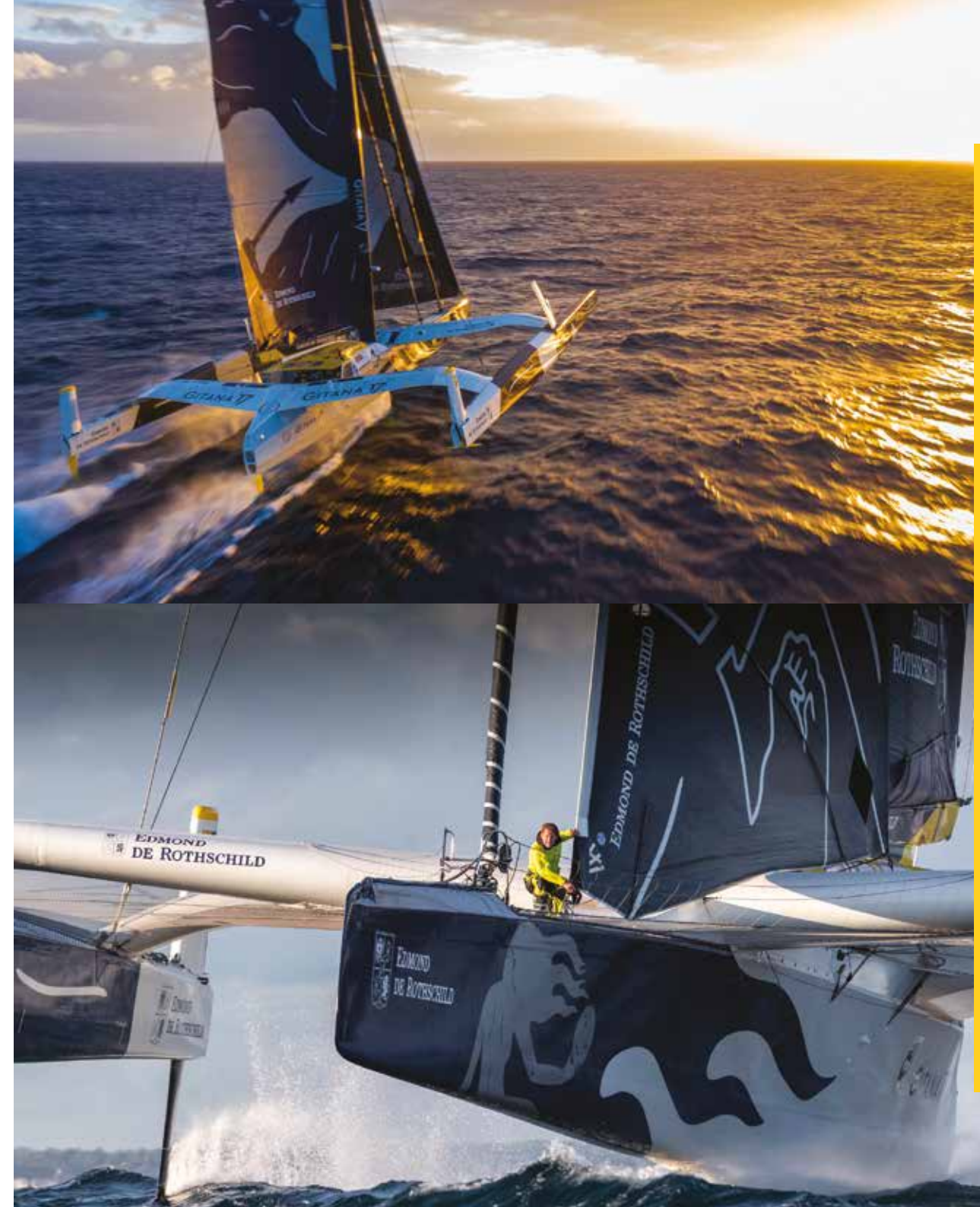
Comprendre les enjeux environnementaux du Gitana Team puis identifier des leviers d'impact

L'analyse de l'empreinte environnementale du Gitana Team a plusieurs objectifs. Le premier est de permettre à chaque membre de l'équipe de prendre conscience de leur impact en appuyant leurs analyses sur des méthodologies reconnues et éprouvées, cela fixe un cadre concret dans

lequel orienter les réflexions ainsi qu'un point de départ auquel se référer. Le deuxième objectif est de définir des pistes d'amélioration précises et atteignables. Enfin, le troisième consiste à identifier et prioriser des leviers d'optimisation forts dans la gestion des opérations de l'écurie. La démarche se veut aussi pragmatique qu'efficace car cette volonté d'agir ne doit pas éloigner l'équipe de la performance et de la compétition qui demeurent les moteurs du Gitana Team. Elle doit ainsi être nécessairement adaptée aux spécificités de la course au large, domaine sportif dont la ressource principale reste le vent mais qui utilise des matières premières issues d'énergies fossiles pour la fabrication de ses voiliers. Les déplacements de l'équipe sur les départs et arrivées de compétition ainsi que les mouvements de matériel inhérents au calendrier de course viennent s'ajouter à l'impact et en sont une part non négligeable.

L'analyse de l'empreinte environnementale du Gitana Team va s'appuyer sur la méthodologie du GHG Protocol qui utilise les notions de Scope 1, 2 et 3. Le Scope 3, qui correspond aux émissions indirectes, telles que l'extraction de matériaux achetés par l'entreprise pour la réalisation du produit, sera finement étudié afin de comprendre concrètement l'impact de l'écurie de course au large sur l'environnement.

Enfin, dans le cas spécifique du Gitana Team, une attention particulière sera portée à la question des déchets et des pollutions plastiques, qui ne sont généralement pas considérés comme des indicateurs environnementaux classiques, mais qui ont une grande importance dans l'analyse de l'activité du Team.



L'analyse de cycle de vie (ACV) : une évaluation holistique des impacts environnementaux

C'est une approche différente qui a été adoptée pour étudier spécifiquement le Maxi Edmond de Rothschild. L'analyse de cycle de Vie (ACV) permet en effet de mesurer les impacts environnementaux d'un produit "from cradle-to-grave", c'est-à-dire tout au long de sa chaîne de valeur, et ce, sur toute une palette d'indicateurs environnementaux.

Concernant le Maxi Edmond de Rothschild, le cycle de vie considéré débute à sa conception, juillet 2017 en l'occurrence, jusqu'à sa fin de vie ou tout du moins sa « première » vie. Le Gitana Team a ainsi choisi d'évaluer cette partie sur une durée de sept ans, en intégrant, outre la construction à proprement parler, tout ce qui touche aux réparations, améliorations et prototypages et bien sûr aux matériaux utilisés.

Depuis le mois d'avril 2022, la collecte des données, particulièrement longue et complexe si l'on souhaite bénéficier d'une étude exhaustive et réaliste, est réalisée par deux collaboratrices en interne du team et suivi par l'un des analystes de Quantis ; cabinet de conseil en durabilité environnementale qui réalise l'étude et sera en charge de la restitution par la suite. Cette dernière étant programmée pour le mois d'octobre 2022.

L'approche du cycle de vie du Maxi servira ainsi de point de départ pour amorcer les réflexions en matière d'écoconception en ne les dissociant évidemment pas des enjeux de performances et d'innovation propres à l'ADN des Gitana.

GRI CONTENT INDEX GRI 102-55

GRI Standard Référence	Titre	Numéro de page (ou lien)	Assurance externe
GRI 103	Stratégie et Analyse	Annexe Approche de Gestion	
GRI 102-14	Stratégie et Analyse	9	Non
GRI 102-15	Stratégie et Analyse	53	Non
GRI 102-1	Profil de l'organisation	4	Non
GRI 102-2	Profil de l'organisation	6	Non
GRI 102-3	Profil de l'organisation	4	Non
GRI 102-4	Profil de l'organisation	6	Non
GRI 102-5	Profil de l'organisation	4	Non
GRI 102-8	Profil de l'organisation	6	Oui
GRI 102-9	Profil de l'organisation	6	Non
GRI 102-11	Profil de l'organisation	Compte tenu de la nature de nos activités, nous ne prenons pas en compte le principe de précaution au niveau de notre organisation.	
GRI 102-12	Profil de l'organisation	4, 54, 56	Non
GRI 102-45	Divulgateion Générale	4	Non
GRI 102-46	Divulgateion Générale	4	Non
GRI 102-47	Divulgateion Générale	12, 14	Non
GRI 103-1	Divulgateion Générale	4, 12 DMA de chaque sujet matériel	Non
GRI 102-48 / GRI 102-49	Divulgateion Générale	4, 51, 57	Non
GRI 103	Parties Prenantes	Annexe Approche de Gestion	
GRI 102-40 / GRI 102-42	Parties Prenantes	13, 15, 57	Non
GRI 102-43 / GRI 102-44	Parties Prenantes	12, 15, 57	Non
GRI 102-50 / GRI 102-51	Profil du Rapport	4	Non
GRI 102-52 / GRI 102-53	Profil du Rapport	4, 15	Non
GRI 102-54 / GRI 102-55 / GRI 102-56	Profil du Rapport	4	Non
GRI 102-18 / GRI 102-19	Gouvernance	19	Non
GRI 102-20 / GRI 102-21 / GRI 102-22	Gouvernance	19, 31, 35, 46	Non
GRI 102-23 / GRI 102-24 / GRI 102-25	Gouvernance	Annexe Approche de Gestion	
GRI 102-26	Gouvernance	19	Non

GRI 102-27 / GRI 102-28/ GRI 103-1	Gouvernance	Annexe Approche de Gestion	
GRI 102-29 / GRI 102-30 / GRI 102-32	Gouvernance	19, 20, 21, 51	Non
GRI 102-35	Gouvernance	20	Non
GRI 102-16	Éthique et Intégrité	20	Non
GRI 102-17 / 103-1	Éthique et Intégrité	20, Annexe Approche de Gestion	
GRI 201-1	Performance économique	11	Non
GRI 103	Emploi	Annexe Approche de Gestion	
GRI 401-1	Emploi	46, 47	Oui
GRI 103	Emploi	Annexe Approche de Gestion	
GRI 404-1	Emploi	48	Oui
GRI 404-3	Emploi	46	Oui
GRI 103	Diversité et égalité des chances	Annexe Approche de Gestion	Non
GRI 405-1	Diversité et égalité des chances	45	Oui
GRI 103	Lutte contre la corruption	Annexe Approche de Gestion	
GRI 205-2	Lutte contre la corruption	23	Oui
GRI 103	Portefeuille produit	EDRAM politique investissement responsable et Annexe Investissement Responsable	
G4-FS7 / G4-FS8	Portefeuille produit	25	Oui
GRI 103	Actionnariat actif	31	Oui
G4-FS10 / G4-FS11	Actionnariat actif	31	Oui
GRI 103	Société	Annexe Approche de Gestion	
GRI 413-1	Communautés locales	56, 57	Non
GRI 103	Environnement	Annexe Approche de Gestion	
GRI 301-1 / GRI 301-2	Matières	53	Oui
GRI 302-1 / 302-3 / 302-4	Énergie	53	Oui
GRI 305-1 / GRI 305-2 / GRI-305-3	Émissions	53	Non
GRI 305-4 / GRI 305-5	Émissions	53	Oui
GRI 306-2	Déchets par types	51	Non

REMERCIEMENTS À:

Sandra Abderhalden, Li Yin Adrien, Mauro Allegra, Claire Ardouvin, Sarah Arnett, Timothée Au Duong, Elira Bajraktari, Lydia Ballester, Benoît Barbereau, Céline Baschiera, Benjamin Batholomé, Emeline Belin, Sandrine Bernasconi, Marie Boelle, Marie-Charlotte Bonnassieux, Mélanie Bordeaux, Silvia Bozzetto, Serge Bruck, Joëlle Burdet, Christophe Caspar, Roberto Castiglioni, Johanna Champeau, Tanguy de Chermont, Shirley Chojnacki, Benoît Clivio, Philippe Cieutat, Itzik Cohen, Tiphaine Combet-Seta, Nadine Comte, Alyssa Corrado, Julien Currat, Anne Dardelet, Mélanie De Luca, Marie-Hélène De Werra-Lachenal, Jean-François Delessert, Sylvia Demeyrier, Jean-Philippe Desmartin, Pierre-Etienne Durand, Rachida El Hawazali, Delphine Engrand, Lindsay Enright, Maria Farias, Sophie Gadi, Caroline Gardiner, Diego Gaspari, Stéphanie Guardiola, Olivier Guetta, Camille Gueritte, Coralie Hermans, Arnaud Heymann, Eric Houilliot, Pierre Jacquot, Maria Kahane, Muriel Karpeles-Berruyer, Pascal Lam, Luigi Liotti, Valérie Lombardi, Michel Longhini, Rose-Mary Lozano, Cécile Lux, Jonathan Martini, Fabienne Masserey, Robbie McColl, Jolly Mathews George, Anne Montfort, Mihaela Morar, Patrick Moutton, Sandrine Murry, Rocío Navarro Herrero, Sandra Osterwalder, Davide Paganoni, Gilles Parraud, François Pauly, Jean-Christophe Pernollet, Muriel Philippe, Alain Porchet, Nathalie Riot, Elodie Rose, José Sanchez, Philippe Santschi, Yasna Sharifi, Christine Southgate, Ignacio Suarez, Carole Tanguy-Lépy, Adeline Terrazzino, Gaëlle Thieblemont, Cynthia Tobiano, Daniella Van Rooij, Kathleen Vervoort, Amanda Vriskoop Zuidhof.

Directrice de la publication : Alexia Breed
Réalisation : Jennifer De Francesco, Agence Maven

Droits photographiques : Edmond de Rothschild (Suisse) S.A., Fondations Edmond de Rothschild. Crédits photos: (couverture) Francesco Ungaro, (page 10) Quang Nguyen Vinh, (page 18) V2osk, (page 24) Claudio Testa, (page 44) Benjamin Suter, (page 50) Justin Kauffman, (page 54) Geran de Klerk.
Outil de reporting environnemental: FigBytes

Traduction: Labrador Translations

Le groupe Edmond de Rothschild a fait le choix de compenser l'impact en émissions de CO2 générées par l'impression du présent rapport. Cette compensation s'est faite en partenariat avec ClimatePartner au travers du financement d'un projet pour le développement et la protection de l'environnement.

Le numéro de référence du projet est indiqué en dernière page de couverture de ce rapport et peut être consulté sur le site WWW.CLIMATEPARTNER.COM

Avertissement :
Les informations dans le présent document sont fournies à titre de référence seulement et ne constituent nullement une offre commerciale, une publicité ou des recommandations pour la vente ou l'achat de produits d'investissement. Son contenu a été préparé par l'équipe de développement durable du groupe Edmond de Rothschild et est basé sur des informations que nous considérons de sources fiables. Nous ne pouvons toutefois pas garantir que ces informations soient exactes, exhaustives et à jour. Les circonstances et les principes auxquels se réfèrent les informations contenues dans ce document peuvent être amenés à changer. Ainsi il ne convient pas de considérer que parce ces informations sont publiées, aucun changement ne peut survenir après la publication ni qu'aucune mise à jour n'ait pu être faite. Les informations contenues dans cette publication ne constituent en aucun cas une aide pour la prise de décision sur des questions d'ordre financier, juridique, fiscal et consultatif, et aucune décision d'investissement ou autres ne doivent être prises sur la base de cette seule information. Il est donc recommandé de se référer à des experts qualifiés pour toutes demandes de conseils. Nous tenons à avertir les investisseurs du fait que la valeur des investissements peut fluctuer. Une performance positive dans le passé n'offre donc aucune garantie pour l'avenir. Les risques de perte liés au change et aux prix, ainsi que les variations défavorables du cours des taux de changes ne peuvent pas être exclus. Nous déclinons toute responsabilité pour tout dommage ou toute perte, directe, indirecte ou consécutive, pouvant résulter de l'utilisation de ce document. Ce document ne s'adresse pas aux personnes soumises à une législation leur interdisant la distribution ou rendant la distribution conditionnelle à une approbation. Toute personne entrant en possession de cette publication doit donc être obligée de se renseigner sur les restrictions éventuellement applicables et de s'y conformer.

