



2021

VASTUULLISUUS
STOCKMANN

TOIMITUS- JOHTAJALTA

Stockmann on sitoutunut YK:n Global Compact -aloitteeseen, jonka mukaisesti se edistää ihmisoikeuksia, työelämän oikeuksia, ympäristötyötä ja korruption vastaista toimintaa. Tämä raportti on myös Stockmann-konsernin Global Compact -aloitteen mukainen COP-raportti (Communication on Progress).

Jari Latvanen

Toimitusjohtaja



Toimitusjohtajan katsaus on luettavissa ”Vuosi 2021” -liiketoimintakatsauksessa.



RAPORTISTA

Stockmann-konsernin vuosiraportointi koostuu viidestä osasta: **Vuoden 2021 liiketoimintakatsaus**, talouskatsaus, hallinnointikatsaus, palkitsemisraportti ja vastuullisuuskatsaus. Vastuullisuuskatsauksessa esitetään Stockmannin vastuullisuustyön teemat, tavoitteet ja kehityksemme Global Reporting Initiative -standardin (GRI) peruslaajuuden (core option) mukaisesti. Kaikki raportit ovat saatavilla suomeksi, ruotsiksi ja englanniksi osoitteesta stockmanngroup.com.

- 4 Stockmann konserni lyhyesti
- 5 Vastuullisuuskohokohtia 2021
- 8 Lähestymistapamme
- 12 Raportointiperiaatteet ja olennaisuus
- 13 Sidosryhmävuorovaikutus
- 14 Inspiraatiota vastuullisiin valintoihin
- 26 Vastuullinen ostoympäristö
- 32 Vastuullinen työyhteisö
- 40 Vastuullinen liiketoiminta
- 45 GRI-sisältöindeksi



LUKIJALLE

Vuonna 2021 jatkoimme Stockmann-konsernin molemmissa divisioonissa määrätietoista työtämme vastuullisuustavoitteiden toteuttamiseksi kaikilla strategisilla painopistealueilla. Lähdimme samalla kehittämään vastuullisuustyötä seuraavalle tasolle. Vastuullisuusstrategiamme päivittämiseksi toteutimme Stockmann-divisioonan kaikissa toimintamaissa sidosryhmäkartoituksen, ja teimme tulosten pohjalta olennaisuusmäärittelyn. Myös Lindex toteutti kattavan sidosryhmätutkimuksen, jonka pohjalta vastuullisuustyötä kehitetään tavoitteiden mukaisesti. Kerromme päivitetystä vastuullisuusstrategiasta sekä -ohjelmasta tarkemmin vuoden 2022 aikana.

Olemme vuoden 2021 aikana vieneet eteenpäin työtämme päästöjen vähentämiseksi ja sitoutuneet nyt myös SBTi-aloitteeseen, jonka myötä tulemmme asettamaan tieteen pohjautuvat ilmastotavoitteet kasvihuonekaasujen vähentämiseksi omassa toiminnassamme ja konsernin arvoketjussa. Sekä Stockmann että Lindex ovat jo useiden vuosien ajan kartoittaneet hiilijalanjälkensä, ja vuonna 2021 Stockmann-divisioona otti ilmastovaikutusten vähentämiseksi käyttöön muovittoman verkkokaupan konseptin sekä uutena fossiilittomana vaihtoehtona Budbeen verkkokaupan kotitoimituksiin.

Kiertotalouden kasvava merkitys osana kestävää liiketoimintaa on noussut vahvasti esiin molempien divisioonien sidosryhmätutkimuksissa. Asiakkaiden toiveesta toimme Stockmannin valikoimaan lisää uusia kestäviä vaihtoehtoja, muun muassa ylijäämäkankaista sekä kierrätysmateriaaleista ja muovivirokasta valmistettuja vaatteita, koruja ja uima-asuja sekä suomalaisia luonnonkosmetiikkamerkkejä. Osana muodin strategiaa ja kiertotalouden edistämistä käynnistimme Helsingin keskustan tavaratalossamme yhteistyön second hand -yritys Reloven kanssa. Relove täydentää Emmyn tarjoamaa palvelua tuotteiden uudelleenkäytön mahdollistamiseksi. Lisäksi laajensimme mm. ompelu- ja pukeutumispalvelujen tarjontaa, jotta asiakkaamme voivat

pidentää vaatteidensa elinkaarta ja laajentaa niiden käyttöä. Asiakkaidemme kestävien valintojen tueksi lisäsimme verkkokaupan tuotekuvauksiin vastuullisuustietoja yhdessä tavarantoimittajiemme kanssa, ja työ jatkuu yhteistyössä.

Myös Lindex käynnisti ansiokkaasti useita kiertotalouden pilottihankkeita eri tuotekategorioissa. Nämä hankkeet ovat linjassa vuonna 2021 julkaistujen uusien kiertotaloussuunnittelun ohjeiden kanssa, mukaan lukien 10 Circular Design Principles -malli, jonka avulla luodaan kestäviä ja vastuullisesti tuotettuja tuotteita kaikki elinkaaren vaiheet huomioiden.

Arvoketjumme työskentelyolosuhteiden turvaamiseksi Stockmann-konserni allekirjoitti ensimmäisten joukossa jatkositoumuksen kansainväliseen International Accord -turvallisuuksalotteeseen. Kiinnitimme myös edelleen aktiivisesti huomiota terveysturvallisuuteen asiakkaidemme ja henkilöstömme hyvinvoinnin varmistamiseksi ja onnistuimme välttämään laajat sairastumiset sekä altistumiset koronavirukselle.

Kuluneen vuoden aikana toteutimme määrätietoisesti yrityssaneerausohjelmaa ja olemme edistyneet siinä suunnitelman mukaisesti. Valmistelimme myös Stockmann-divisioonan toimintamalliudistusta sekä organisoitumista asiakaslähtöisen ydinprosessin ympärille. Muutoksella tähtäämme parempaan palveluun sekä sujuvampiin prosesseihin, ja tämä tulee edellyttämään meiltä työtä myös vuonna 2022.

Kehitämme toimintaamme vastuullisemmaksi yhteistyössä sidosryhmiemme kanssa ja otamme mielellämme palautetta ja ideoita vastaan osoitteeseen csr@stockmann.com. Tässä vastuullisuuskatsauksessa kerromme tavoitteistamme, toimenpiteistämme ja etenemisestämme toimintamme vastuullisuuden kehittämiseksi vuonna 2021. Mielenkiintoisia lukuhetkiä raportin parissa!

Henna Tuominen

Johtaja, viestintä, vastuullisuus ja sijoittajasuhteet

TAVARATALOJA JA
MUOTIMYYMÄLÖITÄ

19

(18) MAASSA

STOCKMANNILLA ON

8

TAVARATALOA 3 MAASSA:
SUOMI, VIRO JA LATVIA

FRANCHISING-MYYMÄLÄT
MUKAAN LUKIEN LINDEXILLÄ ON

441

(458) MYYMÄLÄÄ 19 (18) MAASSA



STOCKMANN- KONSERNI LYHYESTI

Stockmann on vuonna 1862 perustettu suomalainen vähittäiskauppaa harjoittava pörssi-yhtiö. Osakkeenomistajia oli vuoden 2021 lopussa 45 054 ja henkilöstön määrä oli 5 833. Konsernilla on kaksi liiketoimintayksikköä: Stockmann ja Lindex.

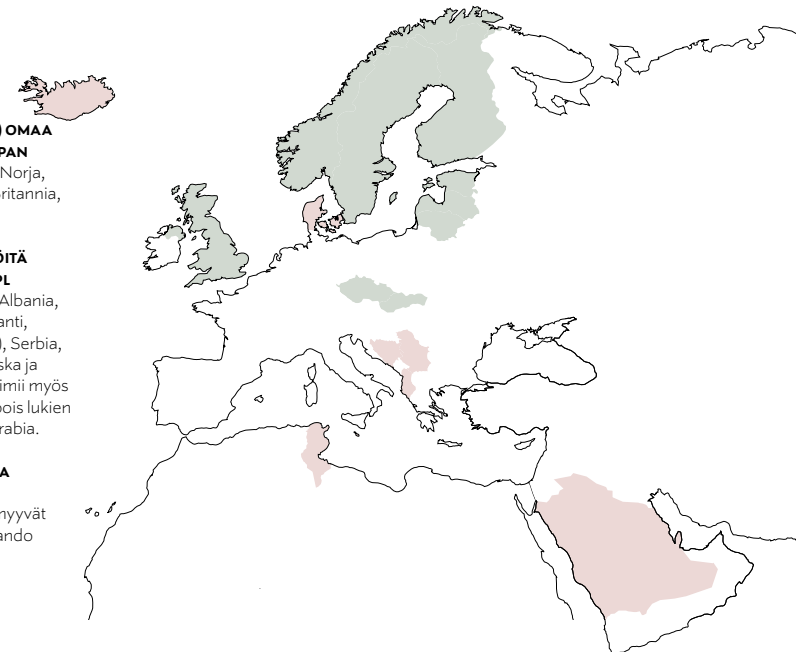
Yhtiöllä on 8 tavarataloa ja 441 muotimyymlää yhteensä 19 maassa. Sen pääkonttori ja yhteiset tukitoiminnot sijaitsevat Helsingissä. Lisäksi yhtiöllä on kuusi ostokonttoria omien merkkien tuotteiden tärkeimmissä hankintamaissa: Bangladesh, Hong Kong, Intia, Kiina, Myanmar ja Turkki. Stockmannin omia merkkejä tuotetaan näistä ostokonttoreista Bangladeshissa, Kiinassa, Intiassa sekä Turkissa.

Stockmann tarjoaa kattavan valikoiman korkealaatuisia brändejä, erinomaisen asiakaspalvelun ja inspiroivia elämyksiä tavarataloissa, muotimyymläissä ja verkkokaupoissa. Visiomme on olla hyvän elämän markkinapaikka.

**LINDEXILLÄ ON 409 (420) OMAA
MYYMÄLÄÄ 9 (9) EUROOPAN
MAASSA:** Suomi, Ruotsi, Norja,
Viro, Latvia, Liettua, Iso-Britannia,
Tšekki ja Slovakia.

**FRANCHISING-MYYMÄLÖITÄ
LINDEXILLÄ ON 32 (38) KPL
KYMMENESSÄ MAASSA:** Albania,
Bosnia-Hertsegovina, Islanti,
Kosovo, Malta (uusi 2021), Serbia,
Saudi-Arabia, Qatar, Tanska ja
Tunisia. Näissä maissa toimii myös
Lindexin verkkokauppa, pois lukien
Albania, Qatar ja Saudi Arabia.

**LINDEXIN VERKKOKAUPPA
TOIMII 34 MAASSA.**
Lisäksi Lindexin tuotteita myyvät
ASOS, Boozt, Nelly ja Zalando
sekä uusimpana Next.





VASTUULLISUUS- KOHOKOHTIA 2021

Stockmann-konserni sitoutui marraskuussa 2021 **SCIENCE BASED TARGETS (SBTi)** -aloitteeseen ilmaston lämpenemisen rajoittamiseksi 1,5 asteeseen Pariisin ilmastositomuksen mukaisesti. Stockmann on vienyt määrätietoisesti eteenpäin työtään päästöjen vähentämiseksi. Tämä on vahva osoitus sitoutumiseen kestävä kehityksen määrätietoiseen edistämiseen liiketoiminnassa. Stockmann tiivistää divisioonien välistä yhteistyötä kasviuonekaasujen vähentämiseksi omassa toiminnassaan ja konsernin arvoketjussa.

UUSIA KIERTOTALOUTTA EDISTÄVIÄ MALLISTOJA VALIKOIMIIN

kuten esim. *Lili Marleena* -mekot Italia-
sta tuoduista luksusmerkkien
yliäämäkankaista, *HallaXHalla*
-uimapuvut merten muoviro-
kasta, luomupuuvillasta ja
kierrätetystä merinovillasta
valmistetut *Colorful Standard*
-vaatteet, kierrätysmateriaaleista
valmistetut *Sägen*-merkin korut
ja kierrätyspulloista valmistetut
Upcycle with Jing -korut.



Stockmann-konserni allekirjoitti uuden laajennetun kansainvälisen **INTERNATIONAL ACCORD FOR HEALTH AND SAFETY IN THE TEXTILE AND GARMENT INDUSTRY -SOPIMUKSEN**, joka koskee vaate- ja tekstiiliteollisuuden terveyttä ja turvallisuutta. Stockmann liittyi toukokuussa 2013 Suomen ensimmäisenä yrityksenä palo- ja rakennus-turvallisuuden sopimukseen (*The Accord on Fire and Building Safety in Bangladesh*). Stockmann oli myös nyt ensimmäisten yritysten joukossa, jotka allekirjoittivat uuden jatkosopimuksen. Sopimuksen allekirjoittaneet yritykset ovat sitoutuneita käyttämään yhteistyökumppaneina vain kyseisen sopimuksen piiriin kuuluvia toimittajia ja tehtaita.

Vuoden 2021 loppuun
mennessä
Lindex on kouluttanut

40 %

30 suurimmasta toimittajastaan paikallisen toimeentulopalkan laskemiseen ja tehnyt **palkka-eroanalyysin 11 suurimmalle toimittajalle** Kiinassa ja Bangladeshissa.

Lindex otti käyttöön **uuden ympäristöarviointityökalun** kaikille vertikaalisille Tier 1 -toimittajille ja tärkeimmille Tier 2 -toimittajille. Tämä työkalu sisältää **Lindexin uuden vesistrategian**.

Lindex käynnisti useita **KIERTOTALOUDEN PILOTTIHANKKEITA** eri tuotekategorioissa, 2021 julkaistujen uusien kiertotaloussuunnittelun ohjeiden sekä **10 CIRCULAR DESIGN PRINCIPLES** -mallin mukaisesti.





Luonnonkosmetiikkavalikoima kasvoi uusilla lanseerauksilla kuten esim. *Pure Beauty*, *Moi Forest*, *Muru Muru*, *Havu Cosmetics* ja *Luonkos* Teimme aktiivista yhteistyötä kosmetiikka-brändien kanssa mm. **hävikin torjunnassa** optimoimalla entistä tehokkaammin tarjontaa vastaamaan kysyntää. Lisäksi **täyttöpakkaukset ja pakkausten kierrätettävyys** huomioitiin valikoimia suunniteltaessa.



Lindex on siirtynyt käyttämään merirahtiliikenteessä

100%
BIOPOLTTOAINETTA
vuodesta 2021 alkaen.



LINDEX SAI PÄÄTÖKSEEN WATERAID-PROJEKTIN MIRPURISSA, BANGLADESHISSA, JOSSA YLI 7 000 IHMISTÄ SAI PÄÄSYN PUHTAASEEN JUOMAVETEEN JA SANITEETTITILOIHIN.

Verkkokaupan asiakastoimituksiin ei ole lisätty muovia pakkausmateriaalina Q1/2021 jälkeen. **KORVAAMME MUOVIN KUITUMATERIAALEILLA** sekä verkkokaupan lähetyspakkauksissa että pakkausten tyhjän tilan täyttömateriaaleissa.



INNOVATIIVISIA VERKKOKAUPPA-PAKKAUKSIA JA OSTOSKASSEJA

Stockmann otti käyttöön uuden suomalaisen innovaation ostoskasseissaan sekä ensimmäisenä Suomessa verkkokaupan postituspusseissa. Suomessa kehitetty *Paptic® Tringa* -materiaali on valmistettu kuusisellusta ja peräisin kestävästi hoidetuista, FSC-sertifioiduista metsistä. Kuitumateriaali on erittäin kestävä, hyvin hengittävää, hylkii kosteutta ja on biohajoava. Materiaalilla on erinomaiset painatusominaisuudet. Kassin ja pakkauksen voi käyttää yhä uudelleen ja uudelleen. Materiaalin voi kierrättää paperin tai kartongin kanssa.

RELOVE-YHTEISTYÖ VASTAA ASIAKKaidEN TOIVEISIIN

Helsingin Stockmann-tavaratalon uudistumisen yhteydessä avautui huhtikuussa **Relove second hand** -myymälä tavaratalon kolmanteen kerrokseen. Relove on laadukkaita kierrätysvaatteita myyvä second hand -myymälä, joka yhdistää liiketoimintaansa myös viihtyisän kahvila-ravintolan palvelut. Stockmann haluaa vastata asiakkaiden toiveisiin ja tarjota inspiraatiota kestävään muotiin ja siten myös tukea kiertotalousliiketoimintaa Relove yhteistyöllä.



OMIEN MALLISTOJEN VASTUULLISET MATERIAALIT

Suurin osa A+moren nahkatuotteista on valmistettu vastuullisesta sertifioidusta nahasta (LWG sertifiointi), kasvisparkitusta nahasta tai kromivapaasta nahasta. Vuonna 2021 A+moren nahkatuotteista 77 % oli LWG sertifioitua nahkaa, ja vuonna 2022 osuus tulee kasvamaan. Asustemallistossa käytetään myös paljon kierrätysmateriaaleja (villaa, puuvillaa, polyesteriä, polyamidia) sekä esim. ekologista, värjäämätöntä alpakanvillaa.

UUSIA VÄHÄ-PÄÄSTÖISIÄ KULJETUS-VAIHTOEHTOJA STOCKMANN.COMISTA

Stockmann verkkokaupan toimitusvaihtoehdot laajenivat Budbeen fossiilittomilla ja päästökompensoiduilla vaihtoehdoilla. Budbee toimittaa stockmann.comista tehdyt tilaukset aina kotiovelle. Budbee haluaa muuttaa alan toimintatapoja kestävämmiksi, erottaen vihreimpänä kuljetusvaihtoehtona ja kompensoida kaikki aiheuttamansa hiilidioksidipäästöt 110-prosenttisesti. Vähäpäästöisiä kuljetusvaihtoehtoja löytyy myös muilta Stockmannin kuljetuskumppaneilta: DB Schenker käyttää noutopistekuljetuksissaan Neste MY uusiutuva diesel™-polttoainetta, ja Postin toimitukset ovat päästökompensoituja.



JÄTEMÄÄRÄ VUONNA 2021 VÄHENI EDELLEEN

sekä Suomessa että Baltiassa. Suomessa jätteiden määrä väheni 15 % edellisvuodesta ja Baltiassa 3 %. Jatkoimme jätehuollon kuljetusten optimointia parantamalla puristinten täyttöasteita, minkä vaikutus hiilijalanjäljen pienenemiseen oli huomattava.





LÄHESTYMIS- TAPAMME

Stockmann-konserni on sitoutunut toimimaan kestävän kehityksen periaatteiden mukaisesti. Vastuullisuusstrategiaamme ohjaavat konsernin visio, strategia, arvot ja vastuullisuuslupaus. Vastuullisuus on keskeinen osa koko Stockmannin toimintaa, se on sisällytettyinä päivittäiseen johtamiseen ja kattaa siten koko liiketoimintamme arvoketjun. Vastuullisuuslupauksemme on inspiroida ja tukea asiakkaitamme tekemään vastuullisia valintoja sekä työskennellä kestävän tulevaisuuden hyväksi.





Vastuullisuustyömme alkaa arvoketjun alusta, turvallisten työolojen varmistamisesta hankintaketjussa, ja se jatkuu ympäristövaikutusten minimointiin. Haluamme tarjota asiakkaille vastuullisia vaihtoehtoja ja tietoa vastuullisten päätösten tekemiseen. Työskentelemme ahkerasti lisätäksemme vastuullisten tuotteiden osuutta valikoimissamme ja tarjotaksemme palveluita, jotka tukevat vastuullista elämäntapaa. Asettamme asiakkaat etusijalle kaikessa toiminnassamme, ja takaamme tuotteidemme turvallisuuden ja laadun. Kiinnitämme huomiota niin työhyvinvointiin kuin ympäristönäkökohtiin ja noudatamme hyvää hallintotapaa.

Vastuullisuustyötämme ohjaavat Stockmannin strategia ja arvot, CSR-strategia, Stockmannin toimintaperiaatteet sekä kansainväliset sopimukset, julistukset ja suositukset. Käytännön työtämme ohjaavat myös lukuisat vapaaehtoiset sitoumukset ja aloitteet, kuten ihmisoikeusperiaatteet, korruptionvastainen politiikka, henkilöstöpolitiikka, ympäristöjärjestelmä ja tuotelinjaukset. Stockmann toimii eettisesti ja noudattaa toiminnassaan kansainvälisiä sekä toimintamaiden kulloinkin voimassa olevia kansallisia lakeja ja säädöksiä. Pyrimme liike-toiminnassamme ylittämään lakien, säännösten tai käytäntöjen asettamat vähimmäisvaatimukset.



STOCKMANNIN TOIMINTAPERIAATTEET

Stockmann-konsernin toimintaperiaatteet (Code of Conduct) määrittävät kaikkien työntekijöiden ja johdon tavan toimia. Stockmann edellyttää myös, että sen tavarantoimittajat ja muut yhteistyökumppanit noudattavat näitä toimintaperiaatteita, joiden pääkohdat ovat:

- Lakien noudattaminen ja eettinen toiminta
- Vapaa kilpailu ja kuluttajan oikeudet
- Työntekijät ja työolot
- Ympäristö
- Korruptio ja eturistiriidat

Lisäksi lähestymistapaamme täydentävät ja tarkentavat:

- Stockmannin korruption vastaiset periaatteet
- Stockmannin ihmisoikeusperiaatteet

KESKEISET SITOUMUKSET

Stockmann on sitoutunut useisiin kansainvälisiin yleissopimuksiin ja sopimuksiin, joista keskeisimmät ovat:

- YK:n ihmisoikeuksien julistus ja lapsen oikeuksia koskeva yleissopimus
- ILO:n perussopimus työelämän perusoikeuksista
- OECD:n toimintaohjeet monikansallisille yrityksille
- YK:n yrityksiä ja ihmisoikeuksia koskevat ohjaavat periaatteet vuodesta 2018
- YK:n kestävän kehityksen tavoitteet vuodesta 2016
- YK:n Global Compact -periaatteet vuodesta 2011
- amfori BSCI-toimintaperiaatteet (aikaisemmin Business Social Compliance Initiative, BSCI) konsernitasolla vuodesta 2005
- International Accord for Health and Safety in the Textile and Garment Industry (Korvaa aiemmin voimassa olleen Bangladeshin palo- ja rakennusturvallisuussopimuksen (Accord))

Lisäksi Lindex on sitoutunut seuraaviin aloitteisiin: Canopy Style, Clean Cargo, CottonConnect, ETI a leading ethical trade organisation, The Global Deal, SEDEX, STICA, Textile Exchange, Transparency Pledge, WaterAid



YK:N KESTÄVÄN KEHITYKSEN TAVOITTEET



THE GLOBAL GOALS
For Sustainable Development

Olemme sitoutuneet edistämään YK:n kestävän kehityksen tavoitteita toiminnassamme. 17 tavoitteesta olemme tunnistaneeet kuusi tavoitetta, jotka ovat olennaisimpia toiminnallemme ja joiden toteutumiseen voimme eniten vaikuttaa.



VASTUULLINEN KULUTTAMINEN JA TUOTANTO

Vastuullisuus on osa liiketoimintaamme. Se on keskeinen osa hankintaketjuja, valikoimaa, logistiikkaa sekä tietoa asiakkaidemme ostopäätösten tueksi. Lisäksi pyrimme lisäämään vastuullisempien materiaalien käyttöä omien tuotemerkkien valikoimissa.



IHMISARVOINEN TYÖ JA TALOUSKASVU

Toimimme vastuullisesti henkilöstöämme sekä hankintaketjuissamme toimivia ihmisiä kohtaan. Tarjoamme henkilöstöllemme oikeudenmukaisen työympäristön, ja haluamme taata sen myös hankintaketjuissamme. Pyrimme kannattavaan liiketoimintaan.



ILMASTOTEOT

Vähennämme liiketoiminnasta syntyviä päästöjä, tehostamme energiankulutusta ja huolehdimme jätteen lajittelusta ja kierrätyksestä omassa toiminnassamme.



SUKUPUOLTEN TASA-ARVO

Pyrimme aktiivisesti edistämään tasa-arvoa kaikissa henkilöstöryhmissä. Sukupuolten välinen tasa-arvo on Lindexin vuonna 2019 käyttöön otettujen toimintaperiaatteiden keskiössä. Lindexin tavoitteena on voimaannuttaa naisia kaikkialla luomalla tasa-arvoisia työpaikkoja, parantamalla naisten itsetuntoa, kehottamalla naisia suhtautumaan omaan kehoonsa arvostavasti ja kunnioittavasti sekä kannustamalla kestävään elämäntyyliin.



YHTEISTYÖ JA KUMPPANUUS

Teemme yhteistyötä ja käymme aktiivista vuoropuhelua keskeisten sidosryhmiemme kanssa. Uskomme, että yhdessä voimme ajaa muutosta kohti vastuullisempaa tulevaisuutta.



PUHDAS VESI JA SANITAATIO

Voimme toiminnallamme merkittävästi vaikuttaa puhtaan veden ja sanitaation tavoitteeseen. Yksi Lindexin kestävän kehityksen lupauksen pää tavoitteista on olla vedenkäytöltään vastuullinen yritys. Yhtiö tehostaa vedenkäyttöä koko arvoketjussa.

VASTUULLISUUSLUPAUS JA -STRATEGIA

STOCKMANNIN VASTUULLISUUSSTRATEGIA 2019–2021 //

STOCKMANN-DIVISIOONA:

Vastuullisuusstrategian tavoitteet on ryhmitelty neljään painopistealueeseen, jotka määrittävät vastuullisuustyömme tulevaisuuden. Jokaiselle tavoitteelle on asetettu suorituskykymittarit, jotka mahdollistavat vastuullisuustyön seurannan ja mittaamisen.

VASTUULLISUUSLUPAUS // Inspiroimme ja tuemme asiakkaita tekemään vastuullisia valintoja. Työskentelemme kestävän tulevaisuuden hyväksi.

INSPIRAATIOTA VASTUULLISIIN VALINTOIHIN

- Inspiroimme vastuulliseen kulutukseen ja elämäntapoihin
- Tarjoamme vastuullista, kestävää ja laadukasta muotia
- Edistämme vastuullisia toimitusketjuja

VASTUULLINEN LIIKETOIMINTA

- Olemme sitoutuneet hyvään hallintotapaan ja toimimme Stockmannin toimintaperiaatteiden mukaisesti
- Luomme lisäarvoa kaikille sidosryhmillemme
- Viestintämme on läpinäkyvää ja luotettavaa, ja olemme aktiivisessa vuorovaikutuksessa yhteiskuntaan

VASTUULLINEN OSTO- YMPÄRISTÖ

- Olemme sitoutuneet vähentämään pakkausmateriaalejamme ja niiden ympäristöjalanjälkeä
- Vähennämme ilmastovaikutuksiamme
- Toimimme kiertotalouden periaatteiden mukaisesti

VASTUULLINEN TYÖ- YHTEISÖ

- Varmistamme terveellisen ja turvallisen työympäristön, ja edistämme henkilöstömme hyvinvointia
- Arvostamme tasa-arvoa ja monimuotoisuutta
- Tuemme henkilöstön ammatillista kasvua



PERUSTA // Stockmannin toimintaperiaatteet

VISIO // Hyvän elämän markkinapaikka

LINDEX-DIVISIOONA:

Vuonna 2019 Lindex julkaisi kestävyyslupauksen, joka perustuu yrityksen visioon ”voimaannuttaa ja inspiroida naisia kaikkialla”.

Lupaus on jaettu kolmeen osa-alueeseen, joiden avulla Lindex haluaa edistää kestävä kehitystä ja sitoutua naisten voimaannuttamiseen:

1 NAISTEN VOIMAANNUTTAMINEN

- luomalla reilun ja tasa-arvoisen työpaikan naisille
- edistämällä osallistamista ja kehopositiivisuutta
- tukemalla kestävä elämäntyyliä

2 MAAPALLON KUNNIOITTAMINEN

- ilmastotoimilla
- toimimalla kiertotalouden periaatteiden mukaisesti
- käyttämällä vettä vastuullisesti yritystoiminnassa

3 IHMISOIKEUKSIEN TURVAAMINEN

- puolustamalla ihmisoikeuksien kunnioittamista



RAPORTOINTIPERIAATTEET JA OLENNAISUUS

Katsaus kattaa Stockmann-konsernin oman toiminnan. Yhtiön raportointi-segmentit ovat Stockmann ja Lindex. Stockmannin tytäryhtiö Lindex julkaisee tarkempia tietoja vastuullisuustyöstään omassa vastuullisuusraportissaan, osoitteessa [lindex.com](https://www.lindex.com).

Ympäristöluvuissa raportoimme tavaratalokiinteistöjen tiedot myös vuokralais-ten osalta. Toimitusketjua käsitellään olennaisuusanalyysin määrittämässä laajuudessa. GRI-indikaattorit on valittu olennaisuuden perusteella.

Tavoitteenamme on raportoida olennaiset tunnusluvut vähintään Suomen ja Ruotsin osalta, jotka ovat päätoimintamaamme liikevaihdon ja henkilöstömäärän perusteella. Johtuen eroista raportointikäytännöissä konsernin yksiköiden välillä, osa henkilöstöä ja ympäristöä koskevista tunnusluvuista raportoidaan vain Suomen osalta. Mittaus- ja laskentaperiaatteet on kuvattu kyseisten tunnuslukujen yhteydessä.

OLENNAISUUSARVIO

Tämä vastuullisuusraportti perustuu vuonna 2018 tehtyyn olennaisuusmäärittelyyn ja kuvaa nykyisen CSR-strategian viimeisen toiminta-

kauden vastuullisuustyötä. Toteutimme Q2/Q3:n aikana uuden vastuullisuustutkimuk- sen sidosryhmillemme. Tämä on osa uutta CSR-strategiaprosessia, joka kohdentuu vuosille 2022–2024. Olennaisuuden tarkastelu on Stockmannin jatkuvaa toimintaa ja siten myös vastuullisuustyömme painottuu vahvasti toiminnallemme olennaisimpiin teemoihin globaalit kestävän kehityksen tavoitteet huomioiden. Jatkuvan sidosryhmädialogin ja markkina-analyysin lisäksi tuleamme päivittämään raportoinnin kannalta olennaiset kehityskohdat ja indikaattorit vastaamaan kestävyystavoitteita.

LINDEX

Lindex toteutti kattavan sidosryhmätutkimuk- sen vuonna 2021. Prosessin tavoitteena oli kerätä sidosryhmien palautetta vastuullisuuden painopistealueista, jotta Lindexin lähestymis- tapa raportointiin ja strategiseen sitoutumiseen keskeisten asioiden osalta saatiin kartoitettua. Palauteprosesiin osallistui kyselyn, haastatte- lun tai laadullisen palautekanavan kautta 21 eri sidosryhmäryhmän edustajaa sekä yli 500 asiakasta. Lisätietoja löytyy Lindexin vuoden 2021 kestävän kehityksen raportista Raportin tausta -luvun olennaisuusosiosta.

OLENNAISUUSANALYYSI

STOCKMANNIN STRATEGISET PAINOPISTEET 2019–2021

OLENNAISET AIHEET

LASKENTA- RAJA

INSPIRAATIOTA VASTUULLISIIN VALINTOIHIN

Asiakastyytyväisyys	Omat toiminnot
Markkinointi ja tuotemerkinnät	
Asiakkaiden yksityisyydensuoja	
Asiakkaiden terveys ja tuoteturvallisuus	Omien merkkien hankintaketju ja oma tuonti, tuoteturvallisuus ja ostokäytännöt omassa toiminnoissa
Materiaalit	
Ostokäytännöt	
Tavarantoimittajien ympäristö- ja sosiaaliset arvioinnit	

VASTUULLINEN OSTOS- YMPÄRISTÖ

Energia	Omat toiminnot
Päästöt	Omat toiminnot ja epäsuorat päästöt tietyiltä osin
Jätevedet ja jätteet	Omat toiminnot

VASTUULLINEN TYÖYHTEISÖ

Työllistäminen	Omat toiminnot
Henkilöstön ja työnantajan väliset suhteet	
Järjestäytymis- ja työehtosopimusoikeudet	
Työterveys ja -turvallisuus	
Koulutus	
Monimuotoisuus ja tasavertaiset mahdollisuudet	
Syrjintäkielto	

VASTUULLINEN LIIKETOIMINTA

Tuloskehitys	Omat toiminnot
Ihmisoikeusarviointit	Omat toiminnot ja omien merkkien hankintaketju
Korruptionvastaisuus	Omat toiminnot
Kilpailun rajoittaminen	Omat toiminnot



SIDOSRYHMÄ- VUOROVAIKUTUS

Käymme aktiivista ja jatkuvaa vuoropuhelua sidosryhmiemme kanssa vahvistaaksemme suhteita ja ymmärtääksemme paremmin meihin kohdistuvia odotuksia ja toiveita. Olemme tunnistanee viisi tärkeintä sidosryhmää, joilla on suurin vaikutus liiketoimintaamme ja joihin liiketoiminnallamme on suurin vaikutus.

SIDOSRYHMÄ	VUOROVAIKUTUS	SIDOSRYHMIEN KESKEISET MIELENKIINNON KOHTEET JA HUOLENAIHEET VUONNA 2021	SIDOSRYHMÄN ODOTUKSIIN VASTAAMINEN
ASIAKKAAT Asiakkaat ovat erityisen tärkeä sidosryhmä. Yksi arvoistamme on keskittyminen asiakkaaseen.	Vuoropuhelu tavarataloissa ja myymälöissä, asiakaspalvelu (sähköposti, puhelin, sosiaalinen media), asiakaskyselyt, markkinointiviestintä, tapahtumat, kanta-asiakasjärjestelmä.	Asiakaspalvelu ja -tyytyväisyys, asiakkaiden yksityisyydensuoja sekä terveysturvallinen asiointi, materiaalit ja kemikaalit tuotteissa, työkäytännöt ja kemikaalit hankintaketjussa, eläinten hyvinvointi, stockmann.com-verkkokauppatilaukset, niiden pakkaukset ja osittuminen useisiin lähetyksiin, vastuulliset tuotteet valikoimassa, kanta-asiakasohjelman ja sen etujen uudistukset, ostokassit ja muovit, Lindexin toiminnassa naiset ja paikalliset yhteisöt.	Kehitimme toimintaamme ja uudistimme verkkokauppaamme vastataksemme paremmin asiakkaidemme odotuksiin. Kehitimme valikoimamme vastuullisuutta, lanseerasimme uusia turvallisia palveluja ja asiointivaihtoehtoja asiakkaillemme, vähensimme muovin käyttöä entisestään mm. verkkokauppalähetyksissä ja sopeutimme toimintaamme kulloinkin vallitsevaan koronapandemiatilanteeseen.
HENKILÖSTÖ Arvostamme henkilöstöämme ja sen sitoutumista yritykseen. Työskentelemme jatkuvasti työympäristön parantamiseksi ja kehittääksemme vuorovaikutusta työntekijöiden kanssa.	Palaute- ja kehityskeskustelut, henkilöstökyselyt, henkilöstö- ja yhtymälautakunnat, yhteistoiminta, tapahtumat, työpajat, intranet, Teams.	Henkilöstön hyvinvointi ja turvallisuus, työssä jaksaminen ja stressitaso, jatkuva oppiminen, ammatillinen kehittyminen ja urakehitys, henkilöstöstä välittäminen, tasa-arvo, modernit yhteistyöalustat ja viestintäkanavat, ympäristöasiat tavarataloissa, vastuulliset tuotteet valikoimassa, vaatteiden kierrätys, materiaalit, tuotantoprosessit, kiertotalous, vedenkäytön hallinta toimitusketjussa, eläinten hyvinvointi.	Henkilöstö osallistui Stockmannin toiminnan kehittämiseen workshoppeissa sekä antamalla palautetta ja kehitysideoita henkilöstökyselyissä ja muissa sisäisen viestinnän kanavissa kuten Teamsin ryhmätyöalustoilla. Valmistelimme Stockmannin toimintamallin uudistamista yhteistyössä henkilöstön kanssa. Uudistimme henkilöstön kanssa käytävät kehityskeskustelut ja lisäsimme mm. lähijohtajien ja myynnin kehittämismahdollisuuksia järjestämällä useita erilaisia lähivalmennuksia.
OSAKKEENOMISTAJAT JA SIOITTAJAT Stockmann haluaa olla kiinnostava ja haluttu sijoituskohde pääomamarkkinoilla.	Pörssitiedotteet, talouskatsaukset, vuosiraportointi, konsernin verkkosivut, webcast-lähetykset, säännölliset sijoittajatapaamiset ja vuosittainen yhtiökokous, kyselyt.	Taloudellinen suorituskyky ja kyky kääntää yhtiön kurssi, strategian ja yrityssaneerausohjelman toteutus, osakekurssin kehitys, liiketoiminnan vastuullisuus, ESG-luokitukset, asiakas- ja henkilöstötyytyväisyys.	Viestimme avoimesti ja läpinäkyvästi sidosryhmille. Raportoimme CDP-kyselyyn (Carbon Disclosure Project) ja vastasimme useisiin vastuullisuus- ja ESG-kyselyihin.
TAVARANTOIMITTAJAT JA PALVELUNTARJOAJAT He ovat avainasemassa vastuullisuustyön ja tuotannon jatkuvan parantamisen kannalta. Kaikkien tavarantoimittajien odotetaan noudattavan Stockmannin toimintaperiaatteita.	Kokoukset, neuvottelut, työpajat, yhteistyöhankkeet ja -kampanjat, tehdasvierailut ja -tarkastukset, verkkosivut, toimittajakyselyt.	Valikoiman kehittäminen yhdessä tavarantoimittajien ja palveluntarjoajien kanssa, vastuullisuustavoitteiden ja aloitteiden toteuttaminen liiketoiminnassa, vastuullisuusaiheiden esiintuominen, materiaalit, tuotantoprosessit, työkäytännöt, läpinäkyvyys, veden käytön hallinta.	Kävimme aktiivista vuoropuhelua ostokonttoreiden ja palveluntarjoajien kanssa tavarantoimittajiemme tilanteen ja turvallisuuden huomioimiseksi.
VIRANOMAISET JA JÄRJESTÖT Teemme yhteistyötä ja käymme jatkuvaa vuoropuhelua viranomaisten ja järjestöjen kanssa liiketoimintamme kehittämiseksi.	Toiminta järjestöissä, yhteistyöhankkeet, projektit, kyselyihin vastaaminen, hyväntekeväisyystyö, verkkosivut ja vuosiraportointi.	Työ- ja ihmisoikeusriskit hankintaketjussa, hankintaketjun johtaminen ja läpinäkyvyys, ihmisoikeuksien huolellisuusvelvoitetta koskeva lakialoite, suunnittelu ja ostokäytännöt, tuotantoprosessit, työkäytännöt omassa toiminnassa, ilmastonmuutoksen torjuminen ja kasvihuonekaasupäästöt arvoketjussa, eläinten hyvinvointi, muovin käyttö, kiertotalous.	Kävimme vuoropuhelua mm. kansalaisjärjestöjen kanssa, mm. Finnwatchin selvityksiin liittyen ja Eetti Ry:n Ränkkää brändi -kampanjassa. Vastasimme kyselyihin, annoimme haastatteluita ja pidimme luentoja opiskelijoille.



INSPIRAATIOTA VASTUULLISIIN VALINTOIHIN

Tavoitteemme on inspiroida vastuulliseen kulutukseen ja elämäntapoihin. Tarjoamme vastuullista, kestävää ja laadukasta muotia sekä kuuntelemme ja arvostamme asiakkaitamme ja teemme jokaisesta asiakaskohtaamisesta erityisen. Tuomme esiin vastuullisia brändejä ja tarjoamme vastuullista elämäntapaa tukevia palveluita. Edistämme vastuullisia toimitusketjuja, keskiössä toimitusketjujen kestävyys, jäljitettävyyys ja läpinäkyvyys.



Panostamme ensiluokkaiseen asiakaspalveluun, joka ylittää asiakkaiden odotukset. Valmennamme henkilöstöämme säännöllisesti ja teemme asiakastytyväisyysskyselyitä. Asiakaspalautetta hyödynnämme asiakaspalvelun ja myynnin kehittämiseen, henkilöstön päivittäisessä ohjaamisessa, osaamisen kehittämisessä, palkitsemisessa ja sitouttamisessa sekä koulutusohjelmien suunnittelussa.

ASIAKASTYTYVÄISYYS

Stockmann ja Lindex käyttävät omia erillisiä asiakaspalautekanaviaan ja seuraavat asiakastytyväisyyden ja brändimielikuvan kehitystä jatkuvasti.

Kaikki asiakaskohtaamisissa, puhelimessa, sähköpostilla tai sosiaalisen median välityksellä kerätty palaute analysoidaan Stockmannilla. Stockmannin asiakaspalvelukeskus vastaa palautteisiin puhelimitse, sähköpostitse, chatissa ja sosiaalisessa mediassa. Vuonna 2021 keskus käsitteli noin 162 000 (197 000) tapausta. Suurin osa yhteydenotoista liittyi verkkokauppatilauksiin, toimituksiin sekä tuotteiden saatavuuteen. Muita aiheita olivat Hullut Päivät -kampanja, koronatilanne, yrityssaneeraus sekä asiakaspalvelu yleensä.

Asiakaskokemusta mitataan säännöllisillä asiakaskyselyillä, joita teemme asiakaspolun eri vaiheissa. Tärkein kyselyn mittareista on asiakkaan tunnekokemusta mittaava EVI (Emotional Value Index), jonka olemme ottaneet käyttöön vuoden 2021 huhtikuun alussa kaikissa

INSPIRAATIOTA VASTUULLISIIN VALINTOIHIIN

TAVOITE	SUORITUSKYKYMITTARIT (KPI)	KEHITYS JA TOIMENPITEET	STATUS
Inspiroimme vastuulliseen kulutukseen ja elämän-tapoihin sekä tuotamme tunteen, joka kestää.	<p>Vuonna 2021 valitsimme uudeksi suorituskykymittariksemme tunnekokemusta mittaavan Emotional Value Indexin (EVI). Divisioona-tason EVI-tavoitteet tarkistetaan H1- ja H2-aikajaksoille erikseen. Aiemmin käytössä ollut Net Promoter Score (NPS)-mittaus jää pois vuoden 2022 alusta alkaen. Divisioonatason EVI tavoite H1/22 on 54.</p> <p>Vastuullisuuskysymykset kysytään asiakkailta erillisissä vastuullisuus-tutkimuksissa kaksi kertaa vuodessa (H1 ja H2). Tavoitetulos 4 vuoden 2022 loppuun mennessä (asteikolla 1–5).</p>	<p>Lisäsimme valikoimaamme uusia vastuullisia vaihtoehtoja ja nostimme vastuullisia tuotteita ja palveluita aktiivisesti esiin markkinoinnissamme, viestinnässämme, tavarataloissamme ja verkkokaupassamme.</p> <p>Jatkoimme systemaattista asiakaskokemuksen kehitystyötä kaikissa asiakaspolun kohtaamispisteissä. Muun muassa verkkokaupassa on tehty lukuisia kehitystoimenpiteitä vuoden aikana, mikä näkyi positiivisena EVI-trendinä. MyStockmann-ohjelmaa on kehitetty yhdessä asiakkaiden kanssa ja uudistukset tulevat asiakkaille näkyviin vuoden 2022 alkupuolella. Yhtenä kehitysprioriteettina on ollut toimitusprosessimme.</p> <p>Vuoden 2021 osalta divisioonatason EVI-tulos on 49. Tavaratalojen EVI-tulos oli 65, asiakaspalvelun 5 ja verkkokaupan 48. Vuonna 2021 divisioonatason NPS-luku oli 46 (58). Mittaustavan uudistuksen ja mittausvolyymin muutoksen myötä vuoden 2021 tulos ei ole täysin vertailukelpoinen vuoden 2020 tuloksen kanssa. Suomen tavaratalojen NPS-luku oli 54 (58) ja verkkokaupan NPS 47 (34), Riian NPS 73 (66) ja Tallinnan 64 (63). Asiakaskokemuksen kehitystyö jatkuu systemaattisesti ja tavoitteellisesti myös vuoden 2022 aikana.</p> <p>Vuoden 2021 vastuullisuuskyselyn tulos oli 3,7. Työtä vastuullisuuden eteen jatketaan suunnitelmallisesti vuoden 2022 aikana.</p>	● Tavoite osittain saavutettu
Tarjoamme vastuullista, kestävä ja laadukasta muotia	Vastuullisempien materiaalien osuus omien merkkien vaatteissa: tavoitetaso 50 % kaikista tuotteista ja 80 % trikoovaatteista vuoden 2021 loppuun mennessä.	Uudistimme tavaratalojen valikoimaa uusilla vastuullisilla brändeillä ja tuotteilla. 60 % (60) Stockmannin omien muotimerkkien vaatteista oli valmistettu vastuullisemmista materiaaleista, ja 88 % (91) omien merkkien trikoovaatteista oli valmistettu vastuullisemmista trikoomateriaaleista.	● Tavoite saavutettu
Edistämme vastuullisia toimitusketjuja	Tavoite: 100 %:lla omia merkkejä valmistavista tehtaista on voimassa oleva auditointi vuoden 2021 loppuun mennessä.	<p>Vuonna 2021 voimassa oleva auditointi on 65 %:lla kaikista omien merkkien toimittajista. Olemme matkalla tavoitteeseen ja tilannetta päivitetään aktiivisesti uusien auditointien valmistumisen myötä. Lisäksi selvittämme haasteita, jotka johtuvat muun muassa koronapandemian tilanteesta sekä tehtaiden profiilien siirrosta uudelle amfori Sustainability Platformille.</p> <p>73 % muodin ja kodin omien merkkien toimittajista on allekirjoittanut Stockmannin toimittajien Code of Conduct -toimintaperiaatteet, amfori BSCI-toimintaperiaatteet tai vastaavat periaatteet (tavoite 100 %).</p>	● Tavoite osittain saavutettu

kanavissamme; tavarataloissa, verkkokaupassa sekä asiakaspalvelussa. EVI-mittari on uusi strateginen suorituskykyymittarimme. Vuoden 2021 osalta divisioonatason EVI-tulos on 49. EVI:n ohella jatkoimme vuoden 2021 aikana vielä myös aiemmin käytössä ollutta suositeluhaluksen NPS-mittausta (Net Promoter Score) niissä asiakaspolun kosketuspisteissä, joissa sitä oli aiemminkin mitattu. Vuonna 2021 divisioonatason NPS-luku oli 46 (58). Mittaus-tavan uudistuksen ja mittausvolyymin muutoksen myötä vuoden 2021 tulos ei ole täysin vertailukelpoinen vuoden 2020 tulokse kanssa. Asiakaskokemuksen kehitystyö jatkuu systemaattisesti ja tavoitteellisesti myös vuoden 2022 aikana.

PALVELUITA VASTUULLISEN ELÄMÄNTAVAN TUEKSI



Tavoitteemme on olla vastuullisen kuluttamisen ja elämäntyylin inspiraation lähde, ja tarjoamme asiakkaillemme erilaisia palveluita, jotka tukevat tätä tavoitetta.

STOCKMANN

- Opastamme tuotteiden käytössä ja huoltamisessa tuotteiden elinkaaren pidentämiseksi ja ympäristövaikutusten vähentämiseksi sekä tarjoamme tietoa ja palveluita kierrätysvaihtoehtoja.
- Tarjoamme myös pukeutumisneuvontaa, ompelu- ja sisustuspalveluita, jotka tukevat juuri asiakkaalle sopivien tuotteiden valintaa ja oman kestävän tyylin rakentamista.

- Stockmann-tavaratalot Suomessa ja Tallinnassa tekevät yhteistyötä käytettyjä merkkivaatteita myyvän Emmy-verkkokaupan kanssa. Palvelun avulla Stockmannin asiakkaat voivat kierrättää vaatteensa ja nostaa myyntituottoja Stockmann-lahjakorttina.
- Suomessa asiakkaat voivat palauttaa käytettyjä sähkö- ja elektroniikkalaitteita, paristoja, pienakkuja, loisteputkia, energiansäästölamppuja ja kynsilakkapulloja Stockmannin tavarataloihin. Baltiassa tavarataloihin voi palauttaa paristoja.
- Suomen ja Baltian tavarataloissa järjestetään säännöllisesti erilaisia kierrätyskampanjoita yhteistyössä tavarantoimittajien kanssa. Esimerkiksi Fiskarsin kanssa käynnistimme helmikuussa 2021 paistinpannujen ja kattiloiden kierrätyksen toimintamallin, joka on jatkuvasti voimassa.

LINDEX

- Lindexin verkkosivut ja myymälämateriaalit tarjoavat tietoa tiedostavien valintojen tekemiseen. Näiden tavoitteena on pidentää vaatteiden elinikää ja vähentää ympäristövaikutuksia.
- Lindexin asiakkaat voivat tuoda vanhat vaatteensa ja tekstiilinsä uudelleenkäyttöä ja kierrätystä varten kaikkiin Lindexin myymälöihin Ruotsissa, Norjassa, Suomessa ja Liettuassa. Vuonna 2021 Lindex keräsi tekstiilejä 154 (123) tonnia pois lukien Liettuassa kerätyt tekstiilit. Suomessa tekstiilinkeräystä ei järjestetty toisen ja kolmannen vuosineljänneksen aikana koronapandemian vuoksi lainkaan. Myös Norjassa kerättyjen tekstiilien määrä laski koronan vuoksi.



MARKKINOINTIViestintä JA TUOTEMERKINNÄT



Kunnioitamme kuluttajan oikeuksia ja toimimme markkinoinnissamme vastuullisesti. Toimintatapa on osa

Stockmannin toimintaperiaatteita (Code of Conduct). Markkinointiviestinnässämme noudatamme Kansainvälisen Kauppakamarin markkinointisääntöjä (Consolidated ICC Code on Advertising and Marketing Communication Practice), kuluttajansuojalakeja ja omaa strategiaamme.

MARKKINOINTIViestintä

Vältämme markkinointiviestinnässä harhaanjohtavia käytäntöjä, kuten virheellisiä ja harhauttavia viestejä tai oleellisen tiedon poisjättä-

mistä. Markkinointimme ei saa koskaan olla epäasiallista tai loukkaavaa. Kaikki yhtiömme markkinointisuunnittelijat tuntevat nämä käytännöt ja noudattavat niitä. Kunkin liiketoimintayksikön markkinointijohtaja valvoo käytäntöjä.

Lindexillä on omat markkinointiohjeet koskien esimerkiksi kuvia, markkinointitekstejä, mallien valintaa ja kuvankäsittelyä sekä sosiaalisen median ohjeet. Lindex on jäsen ruotsalaisessa mainontaa valvovassa Reklamombudsmannen (RO) -organisaatiossa. Itsestään RO on yritysten perustama mainonnan tason arvioimiseksi ja ylläpitämiseksi. Se vastaanottaa mainontaan liittyviä valituksia ja arvioi, noudattaako mainonta Kansainvälisen Kauppakamarin markkinointisääntöjä, sekä tarjoaa eettistä markkinointia koskevaa tietoa, ohjeita ja koulutusta.

Markkinointiviestintää koskevaa lainsäädäntöä tai vapaaehtoisia toimintaperiaatteita ei rikottu vuoden 2021 aikana Stockmannilla. Lindex sai Ruotsin mainontaa käsittelevältä Reklamombudsmanilta yhden ilmoituksen, jonka mukaan mainos oli harhaanjohtava.

TUOTETIEDOT

Noudatamme lakisääteisiä pakkausmerkintöjä, joiden lisäksi tuotteisiin voidaan liittää vapaaehtoisia merkintöjä, jotka kertovat tuotteen vastuullisuudesta.

Muodin tuotteet, jotka on valmistettu ympäristöä vähemmän kuormittavista materiaaleista, kuten luomupuuvillasta tai kierrätyskuiduista, on merkitty selkeästi riippulapulla, painatuksella tai pakkausmerkinnällä tuotteen pakkaukseen sekä



verkkokaupan tuotetietoihin. Valmistusmaa on merkitty kaikkiin Stockmannin omien merkkien vaatteisiin ja kodintekstiileihin sekä kaikkiin Lindexin vaatteisiin.

STOCKMANN

- Stockmannin omissa muotimerkeissä on käytössä Sustainable Design -merkki, jonka avulla viestitään ja tarjotaan tietoa tuotteista, jotka on valmistettu ympäristöä vähemmän kuormittavista materiaaleista, kuten Better Cotton -puuvillasta tai luomupuuvillasta, lyocellista tai kierrätyspolyesterista. Tuotteen alkuperämaa on merkitty pesuohjelappuun.
- Stockmannin omille merkeille on myönnetty Design from Finland -merkin käyttöoikeus vuoteen 2023 asti. Design From Finland -merkki kertoo, että tuote on suunniteltu Suomessa ja että tuotteen käyttäjä on ollut



suunnittelun keskiössä. Yritys sitoutuu viestimään julkisesti tuotantoketjunsä rakenteesta, tuotantomasta ja kotimaisuudesta sidosryhmilleen.

Stockmann Design Studiossa Helsingissä suunnitellaan Stockmannin omat merkit.

- Stockmann Design Studion tiimit kouluttavat aktiivisesti myyntihenkilöstöä ja muita sidosryhmiä kestävän kehityksen laatuja osalta, jotta asiakasrajapinnassa pystytään palvelemaan asiakasta paremmin sekä antamaan inspiraatiota ja hoito-ohjeita tuotteen pitkäikäiseen käyttöön.
- Lisäksi yhä useampi Stockmannin tuotevalikoimasta löytyvä brändi tarjoaa lisätietoa tuotteidensa vastuullisuudesta. Vuonna 2020 aloitimme hankkeen, jolla lisätään tuotteiden vastuullisuustietoja verkkokaupassa kuluttajan vastuullisten valintojen tueksi. Vuonna 2021 verkkokaupan navigaatiota uudistettiin ja asiakas voi selata halutessaan vastuullisista materiaaleista koostuvaa valikoimaa.

LINDEX

- Lindex on yksi maailman suurimmista vastuullisen puuvillan käyttäjäistä. Vuonna 2021 Lindexin käyttämästä puuvillasta noin 99 % on vastuullisesti tuotettua ja 80 % luomupuuvillaa.
- Monissa puuvillasta valmistetuissa vaatteissa, erityisesti denim-tuotteissa, on osa kierrätettyä puuvillaa.
- Vauvojen vaatteissa käytetty puuvillan tuotantoketju on GOTS-sertifioitu.
- Suurimmalla osalla käytetystä villasta on Responsible Wool Standard -merkintä.



ASIAKKAIDEN YKSITYISYYDENSUOJA

Stockmann ja sen työntekijät vaalivat asiakkaiden yksityisyyttä ja oikeuksien loukkaamattomuutta. Asiakastietojen luovuttamisessa ja käyttämisessä noudatamme tiukasti EU:n yleistä tietosuojasetusta (GDPR) sekä Stockmannin tietosuojakäytäntöjä. Koulutukset koskien EU:n yleistä tietosuojasetusta sekä asiakkaiden yksityisyydensuojaa ovat pakollinen osa kaikkien työntekijöiden koulutusta sekä uusien työntekijöiden perehdytystä.

Yhtiöllä on käytössä kaksi kanta-asiakasohjelmaa. Stockmannin MyStockmann-ohjelmaan kuuluu yli 1,4 miljoonaa jäsentä. Lindexin More at Lindex -ohjelmassa on yli 4,1 miljoonaa jäsentä. Kanta-asiakkaille tarjotaan yksilöllisiä tarjouksia ja etuja. Kanta-asiakasjärjestelmien rekisteriselosteet löytyvät kunkin yksikön verkkosivuilta. Kummallakin kanta-asiakasohjelmalla on oma asiakasrekisterinsä, jotka on kerätty asiakassuhteiden hoitamiseksi sekä asiakaspalvelu- ja markkinointitarkoituksiin. Yhtiö käsittelee asiakkaidensa ja yhtiökokoukseen osallistuvien osakkeenomistajiensa henkilötietoja luottamuksellisesti voimassa olevan lainsäädännön mukaisesti. Stockmann on asettanut tavoitteek-

si, ettei vuositason ole yhtään asiakkaiden yksityisyydensuojaa rikkovaa tapausta. Vuonna 2021 Stockmann divisioonassa ei ilmennyt yhtään asiakkaiden yksityisyydensuojaa koskevaa tapausta. Lindex sai yhden GDPR-ilmoituksen paikallisen valtuutetun kautta, mutta tämä ei aiheuttanut toimenpiteitä.

VASTUULLINEN TUOTEVALIKOIMA

Stockmann-tavaratalojen ja Lindexin muotimyymlöiden valikoima tarjoaa asiakkaille mahdollisuuksia turvallisiin ja vastuullisiin valintoihin. Muodin, kosmetiikan ja kodin



Stockmann toi uusia kiertotaloutta edistäviä mallistoja valikoimiin, kuten käsintehdyt kierrätetyistä muovipulloista valmistetut *Upcycle with Jing* -korut.

tuotteissa on valittavana luonnonmukaisista ja kierrätetyistä materiaaleista valmistettuja vaihtoehtoja sekä tuotteita, joille on myönnetty ympäristömerkkejä. Stockmann kannustaa myyjä tunnistamaan vastuualueensa vastuulliset tuotteet. Tietoa vastuullisuuskäytännöistä ja tuotteiden alkuperästä on työntekijöiden saatavilla Stockmannin intranetissä, verkkosivuilla sekä verkkokaupassa.

ASIAKKAIDEN TERVEYS JA TUOTETURVALLISUUS



Stockmann-konserni vastaa siitä, että myynnissä olevat tuotteet ovat turvallisia eivätkä aiheuta vaaraa asiakkaan terveydelle tai omaisuudelle. Molemmilla liiketoimintayksiköillä on vakiintuneet toimintatavat systemaattiselle seurannalle ja jatkuvalla toimintojen parantamiselle.

Stockmann-divisioonan Commercial Operations -organisaatio huolehtii siitä, että tuotteet täyttävät lainsäädännön vaatimukset. Valmistajat ja maahantuojat testaavat tuotteita säännöllisesti. Stockmann testaa tuotteita omien merkkien ja oman maahantuonnin osalta. Testaus tapahtuu säännöllisten näytteiden avulla ja riskianalyysin pohjalta. Tuotetesteillä varmistetaan, että tuotteet täyttävät kaikki lainsäädännössä asetetut laatu- ja turvallisuusvaatimukset sekä mahdolliset Stockmannin omat, lainsäädäntöä tiukemmat vaatimukset.

Lisäksi Stockmann seuraa EU:n tuotevirheilmoituksia tiedottaakseen asiakkaitaan mahdollisimman nopeasti tuotteista, jotka voivat olla käyttäjälleen vaarallisia. Suomen tulli sekä turvallisuus- ja kemikaalivirasto Tukes edistävät tuoteturvallisuutta Suomessa.

Mahdolliset tuotteiden takaisinvedot käsitellään Stockmannin sisäisten takaisinvetohjeiden mukaisesti ja niissä määritellään vastuut ja tarvittavat toimenpiteet. Vuoden 2021 aikana ei tehty yhtään julkista takaisinvetoa Stockmannilla myynnissä olevista omien merkkien tuotteista.

MATERIAALIT



Vastuullisuus on olennainen osa Stockmann-konsernin vaatesuunnittelua sekä materiaalien ja tuotteiden hankintaprosessia.

Tavoitteenamme on järjestelmällisesti lisätä ympäristöä vähemmän kuormittavien materiaalien, ns. vastuullisten materiaalien, kuten vastuullisemman puuvillan, lyocellin ja kierrätyskuidujen osuutta konsernin omien merkkien tuotteissa. Vastuullisemmalla puuvillalla tarkoitamme luomupuuvillaa, Better Cotton Initiative (BCI) -puuvillaa tai kierrätyspuuvillaa.

Stockmannin omien muotimerkkien perustana toimivat ajaton suunnittelu sekä vastuulliset, aikaa ja käyttöä kestävät materiaalit. Mallistot ovat Stockmannin oman, Helsingissä toimivan Design Studion suunnitteleamia. Tuotteiden materiaalit valitaan jo suunnitteluvaiheessa vastuullisuus huomioiden. Neuletuotteissa on mm. käytetty Responsible Wool Standard (RWS) -sertifioitua sekä Responsible Mohair Standard (RMS) -sertifioitua villaa, mikä varmistaa lampaiden hyvinvointiin ja lammaskasvatusten ympäristötoimiin liittyviä tekijöitä. RWS-merkittyjen tuotteiden villa on myös jäljitettävissä lammaskasvatukseen saakka. Untuvatäytteissä tuotteissa käytetään kierrätettyä untuvaa tai Responsible Down Standard (RDS) -sertifioitua untuvaa. Ulkoilutuotteissa on lisätty kierrätettyjä materiaaleja tuotteiden vuori- ja päällyskankaissa sekä täytteissä. Lisäksi vaatetuksessa ja asusteissa on käytetty kierrätettyjä materiaaleja, kuten kierrätettyä polyesteria ja kierrätettyä villaa. Stockmannin omien merkkien tuotteissa käytetään Sustainable

Design -merkkiä, joka kertoo vastuullisen materiaalin käytöstä tuotteessa.

STOCKMANN

- Vuonna 2021 oli Stockmannin omien merkkien vaatteista 60 % (60) valmistettu vastuullisemmista materiaaleista ja 90 % (91) omien merkkien trikootuotteista oli valmistettu vastuullisemmasta puuvillasta. Esimerkiksi naisille suunnatussa NOOM-merkissä vuonna 2021 vastuullisemman puuvillan osuus kaikista trikootuotteista oli 77,3 % ja luomupuuvillan osuus kaikista malliston tuotteista oli 38,7 %. Lasten BOGI-merkissä vastuullisemman puuvillan osuus trikootuotteista 97,2 %, ja miesten merkeissä esimerkiksi Cap Horn -brändissä vastuullisemman puuvillan osuus trikootuotteista oli 94,6 % vuonna 2021. Vastuullisesti tuotetun sertifioitujen villan (RWS, RMS) osuutta on järjestelmällisesti lisätty ja syyskaudella vastuullisesti tuotetun villan osuus Stockmannin omien muotimerkkien neuletuotteista oli jo 36,1 %. Stockmannin omien merkkien untuvatäytteissä tuotteissa kaikki käytetty untuva on joko kierrätettyä untuvaa tai sertifioitua Responsible Down Standardin mukaisesti vastuullisesti tuotettua untuvaa.
- Jatkamme aktiivista yhteistyötä kaikkien tavarantoimittajiemme kanssa, jotta tiedot tuotteiden alkuperästä ja vastuullisista materiaaleista voidaan tuoda asiakkaidemme saataville niin omien tuotemerkkijemme kuin yhteistyökumppaneidemme brändien osalta.
- Kommunikoidimme Stockmannin vastuullisuuden kehityshankkeista ja sidosryhmäodotustamme aktiivisesti tavarantoimittajillemme.

STOCKMANNIN OMAT MERKIT

NAISILLE

cut & pret, cut & pret PLUS, A+more, Essentials by Stockmann, NOOM, NOOM Loungewear, Stockmann Silk

LAPSILLE

Bogi, Basic by Stockmann



MIEHILLE

Construe, Construe Accessories, Cap Horn, Stockmann 1862



KODIN TUOTTEET

Casa Stockmann, Villa Stockmann



Sisäänostajamme pyrkivät aina valitsemaan kestävimmän vaihtoehdon tarjotuista tuotteista. Tämä toimintatapa on osa päivittäistä työtä.

LINDEX

- 78% (68) Lindexin vaatteista oli valmistettu vastuullisemmista materiaaleista ja noin 99 % (99) Lindexin käyttämästä puuvillasta tuli vastuullisemmista lähteistä.
- Yksi Lindexin kunnianhimoisista tavoitteista on, että 100 % käytetyistä materiaaleista on kierrätettyjä tai muita vastuullisempia materiaaleja vuoden 2025 loppuun mennessä.
- Vauvojen vaatteissa käytetty puuvillan tuotantoketju on 100 % GOTS-sertifioitua ja 100 % denim-tuotteista on Better Denim -tuotantoa.

KEMIKAALIEN KÄYTTÖ

Vaatteiden valmistuksessa käytetään kemikaaleja esimerkiksi värjäämiseen, painamiseen ja pesuun. Stockmann-konserni täyttää REACH-asetuksen vaatimukset ja pyrkii aktiivisesti vähentämään haitallisten kemikaalien käyttöä kaikissa tuotteissaan. Osana konsernin toimenpiteitä on vähentää haitallisia kemikaaleja. Muun muassa perfluoridihdisteiden (PFC) käyttö on ollut kokonaan kiellettyä vuodesta 2014 lähtien. Kielto vaikuttaa kaikkiin Lindexin ulkovaatteisiin ja Stockmannin omien merkkien ulkovaatteisiin, jotka käsitellään perfluoridihdisteiden sijaan Bionic-finish@ECO -suojaineella. Lisäksi Lindex on vapaaehtoisesti kieltänyt syklisen siloksaanien ja perfluorotujen alkyliyhdisteiden (PFAS-yhdisteiden) käytön kosmetiikkatuotteissa.



Lindexin käyttämästä puuvillasta noin

99%
tuli vastuullisemmista lähteistä.



Lindexillä on käytössä kemikaalistrategia, jonka mukaisesti yhtiön tavoitteena on poistaa kaikki vaaralliset ja myrkylliset aineet hankintaketjustaan vuoden 2025 loppuun mennessä sekä edistää läpinäkyvyyttä ja vastuullista kemikaalien käyttöä. Vuonna 2019 Lindex julkaisi kieltolistan kemikaaleista (MRSL), joiden käyttö ei ole sallittua missään vaiheessa yrityksen tuotteiden valmistusta. MRSL:n avulla Lindex voi estää haitallisten aineiden pääsyn tuotantoprosessiin alusta alkaen. Lindex otti käyttöön Bhive-sovelluksen, joka skannaa tavaramerkkien kemikaalien varastointia Lindexin MRSL:ää vastaan ja näyttää toimittajien vaatimustenmukaisuustason. Vuoden 2021 aikana Stockmannilla ja Lindexillä ei ollut kemikaalien käyttöön liittyviä toimenpiteitä.

Lindexin vauvojen vaatteissa käytetty puuvillan tuotantoketju on **100 % GOTS-sertifioitua** ja **100 % denim-tuotteista on Better Denim** -tuotantoa.



VASTUULLINEN HANKINTA-KETJUN JOHTAMINEN

Vastuullinen, läpinäkyvä ja jäljitettävä hankinta-ketju on yksi Stockmannin vastuullisuustyön painopistealueista. Hankintaketjua koskeva raportointi perustuu riskiarvioon ja yhtiön vaikutusmahdollisuuksiin. Keskitymme etenkin vastuullisuuden kehittämiseen omien merkkien hankintaketjussa, johon meillä on parhaat mahdollisuudet vaikuttaa. Lisäksi käymme aktiivista vuoropuhelua eri yhteistyökumppaneidemme kanssa.

OSTOKÄYTÄNNÖT



Sidosryhmämme osoittavat kasvavaa kiinnostusta hankinta-ketjussa tekemääme työtä kohtaan. Kysymyksiä ovat herättäneet muun muassa ostokäytäntömme, valmistusmaat, Stockmannin toimintaperiaatteet tavarantoimittajille sekä ihmisoikeudet, mukaan lukien elämiseen riittävä palkka, yhdistymisvapaus

ja jäljitettävyyys.

Kaikkien tavarantoimittajiemme edellytetään noudattavan Stockmannin toimintaperiaatteita tai osoittavan sitoumuksensa muihin vastaaviin toimintaperiaatteisiin. Vastuullisuuskysymyksistä keskustellaan ostoneuvotteluissa ja toimittajasopimuksen solmimisen yhteydessä.

Tunnetut kansainväliset ja kotimaiset merkkituotteet muodostavat pääosan Stockmann-tavaratalojen valikoimasta. Niiden

lisäksi tarjolla on laaja valikoima Stockmann Design Studion suunnittelema omia merkkejä, joita ei saa mistään muualta. Lähes kaikki Lindexillä myytävät tuotteet ovat yrityksen omia merkkejä.

OSTOKÄYTÄNNÖT OMIA MERKKIEN TUOTTEILLE

Stockmann-konsernilla ei ole omia tehtaita tai tuotantolaitoksia, vaan omien merkkien tuotteet ovat sopimustoimittajien valmistamia. Tavarantoimittajan valinnassa kiinnitämme huomiota moneen tekijään. Tärkeimpiä kriteerejä ovat Stockmann-konsernin asiakkaiden tarpeisiin vastaaminen, tavarantoimittajan tietotaito ja toimituskyky, laatu ja hinta, vastuullisuus etenkin työolosuhteissa ja ympäristöasioissa sekä mahdollisuus pitkäaikaiseen yhteistyöhön. Kaikkien tehtaiden on täytettävä Stockmann-konsernin aloitusvaatimukset ja sitouduttava yhteisiin toimintaperiaatteisiin sekä jatkuvaan parantamiseen.

Suoria tavarantoimittajia riskimaissa on Lindexillä 89 kpl ja Stockmannilla 80 kpl. Tuotantolaitoksia riskimaissa (joista suorat ostot tehdään) on Lindexillä 144 kpl ja Stockmannilla 118 kpl.

Stockmann-konsernin tavoitteena on kehittää ja ylläpitää pitkäaikaista yhteistyötä tavarantoimittajien kanssa.

TIIVIS YHTEISTYÖ

TAVARANTOIMITTAJIEN KANSSA

Stockmann-konsernilla on kuusi paikallista ostokonttoria Bangladeshissa, Hong Kongissa, Intiassa, Kiinassa, Myanmarissa ja Turkissa. Näistä Stockmann-divisioona teki yhteistyötä Kiinan, Intian, Turkin ja Bangladeshin ostokonttoreiden kanssa.

Ostokonttorit ovat avainasemassa työolosuhteiden kehittämisessä ja riskien tunnistamisessa. Ostokonttoreissa työskentelee yhteensä 118 (118) työntekijää, joiden tehtävänä on ohjata ostotoimintaa ja tuotantoa. Ostokonttorit tarkastavat jokaisen tehtaan toimintatavat ennen tilausten aloittamista. Alkutarkastuksen jälkeen järjestelmällistä vastuullisuustyötä jatketaan. Lindexin tuotteista noin 94 % ostettiin ostokonttoreiden kautta.

Stockmannin omia muotimerkkejä valmistavista tavarantoimittajista 51 % (64) oli niin sanottuja suoria toimittajia ja 49 % (36) ostokonttoreiden kautta. Ostovolyymistä 73 % tulee ostokonttoreiden kautta tulevilta toimittajilta ja 27 % ns. suorilta toimittajilta.

Paikallisten vastuullisuusasiantuntijoidemme tehtävänä on kouluttaa ja tukea tavarantoimittajia ja tehtaanomistajia toimintaperiaatteiden ja ympäristövaatimusten noudattamisessa. He suorittavat myös auditointeja, jotka voivat olla joko ennalta ilmoitettuja tai ilmoittamattomia. Lisäksi paikalliset tuotannon- ja laadunvalvojamme vierailevat tuotantoyksiköissä säännöllisesti varmistaakseen, että tuotanto-olosuhteet vastaavat vaatimuksiamme ja raportoivat mahdollisista toimintaperiaatteiden rikkomuksista.

Tehdastarkastusten ja koulutuksen lisäksi tavarantoimittajan toiminnan arvioinnissa käytetään tulokorttia, joka muodostaa perustan kehitystyölle. Toimittajat arvioidaan tulokortin mukaisesti kahdesti vuodessa. Mittareita ovat muun muassa vastuullisuus ja liiketoiminnan suorituskky. Tavarantoimittajat pisteytetään arvion perusteella, ja parhaat pisteet saaneet tavarantoimittajat saavat eniten tilauksia.

OHJEISTUS

TAVARANTOIMITTAJILLE

Vastuulliset toimintaperiaatteet ovat sekä Stockmannin että Lindexin ostokäytäntöjen perusta. Edellytämme kaikkia tavarantoimittajiamme sitoutumaan Stockmannin tavarantoimittajaohjeistukseen, Lindexin toimintaperiaatteisiin, SEDEX-standardiin tai amfori BSCI-toimintaperiaatteisiin täydennettynä Stockmannin omilla linjauksilla, joita tehdään havaittujen ihmisoikeus- ja muiden riskien perusteella. Näitä ovat esimerkiksi hiekkapuhallusmenetelmää koskevat kiellot, vaatimus eläinten perusoikeuksien noudattamiseen ja kemikaalirajoitukset.

Alihankinnan luvaton ketjuttaminen on riski toimintaperiaatteidemme toteutumisen kannalta. Tuottajien edellytetään aina ilmoittavan alihankkijoiden käytöstä etukäteen. Bangladeshissa alihankkijoiden käyttö on riskianalysin perusteella kielletty kokonaan. Noudatamme asiassa nollatoleranssia, eli kiellon rikkominen johtaa tilauksien lopettamiseen.

Lindexin Code of Conduct -käytännösäännöt ovat perustavanlaatuinen asiakirja, joka ohjaa työskentelyä toimitusketjukumpp-



paneiden kanssa. Se rakentuu Lindexin arvoille ja asettaa odotuksia arvojen toteutumisesta työpaikalla. Se ilmaisee selvästi odotukset siitä, että yhteistyökumppaneiden tulee käyttäytyä rehellisesti ja eettisesti noudattaen kaikkia lakeja ja määräyksiä ja välttää aina todellisia, mahdollisia tai ilmeisiä eturistiriitoja.

Säännöstö perustuu Ethical Trading Initiativen ETI-peruskoodiin, ja se kattaa perusvaatimukset muun muassa palkoista, työoloista ja yhdistymisvapaudesta. Lindex on vienyt säännöstöä myös askeleen pidemmälle, ja päivittänyt äskettäin tämän asiakirjan vahvistaakseen odotukset sukupuolten tasa-arvosta toimittajiemme tiloissa. YK:n kestävän kehityksen tavoitteen 5: sukupuolten tasa-arvon mukaisesti Lindex pyrkii lisäämään sukupuolten tasa-arvoa kansallisella ja alan laajuisella tasolla. Toimintaohjeet tekevät tämän painopisteen selväksi kumppaneille ja auttavat tunnistamaan ja tukemaan niitä toimittajia, jotka ovat sitoutuneet tarjoamaan tukevan työympäristön kaikille mies- ja naispuolisille työntekijöille ja liittymään mukaan vauhdittamaan systeemistä muutosta. Kaikki Lindexin liikekumppanit ovat velvollisia noudattamaan käytäntösääntöjä, jonka uusi versio on otettu käyttöön Lindexin koko arvoketjussa vuoden 2021 aikana.

SOSIAALISEN VASTUUN AUDITOINNIT

Stockmann on ollut amfori BSCI:n (aiemmin Business Social Compliance Initiative, BSCI) jäsen vuodesta 2005 lähtien ja jatkaa edelleen yhteistyötä. Amfori BSCI on yritysvetoinen aloite, jonka jäsenet ovat sitoutuneet paranta-



maan tuotantolaitosten ja -tilojen olosuhteita kaikkialla maailmassa. Sen toimintaperiaatteet perustuvat kansainvälisiin sopimuksiin. Ne sisältävät 11 työelämän perussääntöä, joita jäsenyritykset ja niiden liikekumppanit sitoutuvat noudattamaan ja parantamaan jatkuvasti hankintaketjunsä toimintaa sääntöjen mukaisesti. Stockmann-konserni viestii amfori BSCI:n toimintaperiaatteista aktiivisesti tavarantoimittajille ja tuottajille ja tekee heidän kanssaan yhteistyötä hankintaketjun työolojen parantamiseksi. Amfori BSCI:n riskimaiksi luokittelemis- maissa sijaitseville tehtailla, joissa valmis-

tetaan Stockmannin ja Lindexin omien merkien tuotteita, tehdään säännöllisesti Stockmannin paikallisen henkilökunnan suorittamia omia auditointeja sekä kolmannen osapuolen suorittamia amfori BSCI-, SEDEX- tai SA8000 -auditointeja.

Lindex siirtyi vuonna 2020 amfori BSCI:stä SEDEX-standardin noudattamiseen. Sedexin jäsenenä Lindex käyttää SMETA-auditointimenetelmää (Sedex Members Ethical Trade Auditia). Tämä lähestymistapa valittiin, koska siinä keskityttiin kiinteästi sukupuolten tasa-arvoon, mikä on linjassa Lindexin

WE Women -hanke on onnistunut saavuttamaan päätavoitteen – vähintään 70 prosenttia naispuolisista työntekijöistä oli sitä mieltä, että työolot ja uramahdollisuudet olivat parantuneet hankkeeseen osallistuneissa tehtaissa.

tavoitteiden ja arvojen kanssa. Stockmann arvioi auditointiyhteistyön tilannetta Lindexin muutoksen ja kokemuksen jälkeen. Lindexin käyttämiä tehtaita auditoidaan säännöllisesti sekä sisäisillä että kolmannen osapuolen tekemillä tarkastuksilla. Samanaikaisesti Lindex kehittää itsearviointia ja kouluttaa toimittajia arvioimaan itseään ja raportoimaan yritykselle. Itsearviointien tarkoituksena on pyrkiä siirtämään vastuu ja omistajuus tavarantoimittajille ja kehittää heidän taitojaan olosuhteiden parantamiseksi ilman jatkuvaa ulkoista painostusta.

Heinäkuussa 2020 Population Research and Development Associatesille (PRDA) annettiin tehtäväksi arvioida Lindex WE Women -hanketta. PRDA:ta pyydettiin selvittämään, olivatko naispuolisten työntekijöiden työolot ja uramahdollisuudet parantuneet hankkeeseen osallistuneissa tehtaissa. Tulosten perusteella on selvää, että WE Women -hanke on onnistunut saavuttamaan päätavoitteen. Vähintään 70 prosenttia naispuolisista työntekijöistä oli sitä mieltä, että työolot ja uramahdollisuudet olivat parantuneet hankkeeseen osallistuneissa



tehtaissa. Noin 94 prosenttia haastatelluista naispuolisista työntekijöistä totesi, että tehtaiden työolot olivat parantuneet tammikuun 2019 jälkeen, ja 90 prosenttia naisista kertoi, että heidän uramahdollisuutensa olivat myös parantuneet samana aikana. Ohjelman onnistumisen ansiosta Lindex ottaa tämän hallintajärjestelmän käyttöön kaikille vaate-toimittajille. Käyttöönotto Intiassa tapahtui vuoden 2021 lopulla. Seuraavaksi ohjelma laajennetaan Turkkiin ja Kiinaan. Tavoitteena on, että tämä ohjelma on otettu käyttöön Lindexin koko toimitusketjussa vuoteen 2025 mennessä. Ohjelman toteuttamista johtaa vuonna 2021 aloittanut Lindexin Bangladeshissa toimiva Global Women Empowerment Manager.

Periaatteet perustuvat Eettisen Kaupan Aloitteen, ETI:n (Ethical Trading Initiative) perussääntöihin, mutta keskittyvät erityisesti sukupuolten väliseen tasa-arvoon ja etenkin naisten tilanteeseen tehtaissa. Kaikkien Lindexin liikekumppaneiden on noudatettava näitä toimintaperiaatteita, jotka otetaan käyttöön Lindexin koko arvoketjussa vuoden 2021 loppuun mennessä.

AUDITOINTIEN MÄÄRÄ

	2021	2020	2019	2018	2017
amfori BSCI	59	57	115	257	88
sisäinen	18	0	62	66	119
SA8000-sertifikaatti	9	2	8	3	13
Accord-tarkastukset	34	88	88	145	221

AMFORI BSCI -AUDITOINNIT

Tulos	2021	2020	2019	2018	2017
A = Erinomainen	10 %	9 %	8 %	8 %	5 %
B = Hyvä	17 %	9 %	15 %	9 %	11 %
C = Hyväksyttävä	70 %	80 %	67 %	70 %	60 %
D = Riittämätön	3 %	2 %	10 %	13 %	24 %
E = Hylätty	0 %	0 %	0 %	0 %	0 %
Auditointien lukumäärä	59	115	252	88	88

* COVID-19-pandemia vaikutti vuosina 2020-2021 auditointien määrään.

ACCORD-KORJAUSTEN SUORITUSPROSENTTI

	2021	2020	2019	2018	2017
Stockmann-konserni	93 %	96 %	96 %	93 %	89 %
Keskimäärin	93 %	92 %	91 %	89 %	82 %

AUDITOINNIT JA TULOKSET

Jokaisen auditoinnin jälkeen, oli kyseessä sitten amfori BSCI-auditointi, oma auditointi tai Bangladeshin palo- ja rakennusturvallisuusso-pimuksen mukainen tarkastus, auditoinnista laaditaan tarkastusraportti ja havaittujen puutteiden korjaamiseksi tehdään korjaava toimenpidesuunnitelma. Toimenpidesuunnitelmassa jokainen tehtävä aikataulutetaan ja edistymistä

seurataan. Amfori BSCI -auditointeja suorittavat kansainvälisesti hyväksytyt riippumattomat arviointiyritykset. Tarkasteluissa havaitut puutteet liittyivät työaikoja koskeviin vaatimuksiin tai vapaapäivän myöntämiseen seitsemän työpäivän jälkeen. Lisäksi havaittiin terveyteen ja turvallisuuteen sekä johtamiseen ja palkkaukseen liittyviä puutteita.

PALO- JA RAKENNUS-TURVALLISUUDEN EDISTÄMINEN BANGLADESHISSA

Stockmann-konserni allekirjoitti uuden laajennetun kansainvälisen International Accord for Health and Safety in the Textile and Garment Industry -sopimuksen, joka koskee vaate- ja tekstiiliteollisuuden terveyttä ja turvallisuutta. Stockmann liittyi toukokuussa 2013 Suomen ensimmäisenä yrityksenä palo- ja rakennusturvallisuuden sopimukseen (The Accord on Fire and Building Safety in Bangladesh). Stockmann oli myös nyt ensimmäisten yritysten joukossa, jotka allekirjoittivat uuden sopimuksen. Sopimuksen allekirjoittaneet yritykset ovat sitoutuneita käyttämään yhteistyökumppaneina vain kyseenomaisen sopimuksen piiriin kuuluvia toimittajia ja tehtaita. Sopimuksen mukaisesti Stockmann on sitoutunut teettämään tarkastukset paloturvallisuuden, sähkön ja rakenteiden osalta kaikissa Stockmann-konsernille vaatteita valmistavissa tehtaissa Bangladeshissa.

Ensimmäinen sopimuskausi päättyi vuonna 2018, ja Stockmann sitoutui myös Accordin siirtymäsopimukseen, jonka tavoitteena on saada alkuperäisen sopimuksen piirissä olevien tehtaiden korjaukset valmiiksi ja siirtää vastuu paikallishallinnolle niin pian kuin mahdollista.

Vuonna 2021 toteutettiin yhteensä 34 Accord-tarkastusta. Sopimuksissa edellytettyjä korjauksia oli tehty Accordin piirissä 93 prosenttia.

VALMISTUSMAAT JA TEHDASLISTAT

Tavoitteenamme on viestiä läpinäkyvästi sidosryhmiämme kiinnostavista aiheista, ja siksi julkaisemme verkkosivuillamme toimittaja- ja tehdaslistat muodin ja kodin omien merkkien osalta.

STOCKMANN

Stockmannin omien muotimerkkien tuotteita ostettiin noin 76 (87) tavarantoimittajalta ja niitä valmistettiin noin 110 (133) tehtaassa. Noin 51 % (64) tehtaista oli ns. suoria (toimittajia) ja 49 % (36) hankittiin ostokonttoreiden kautta.

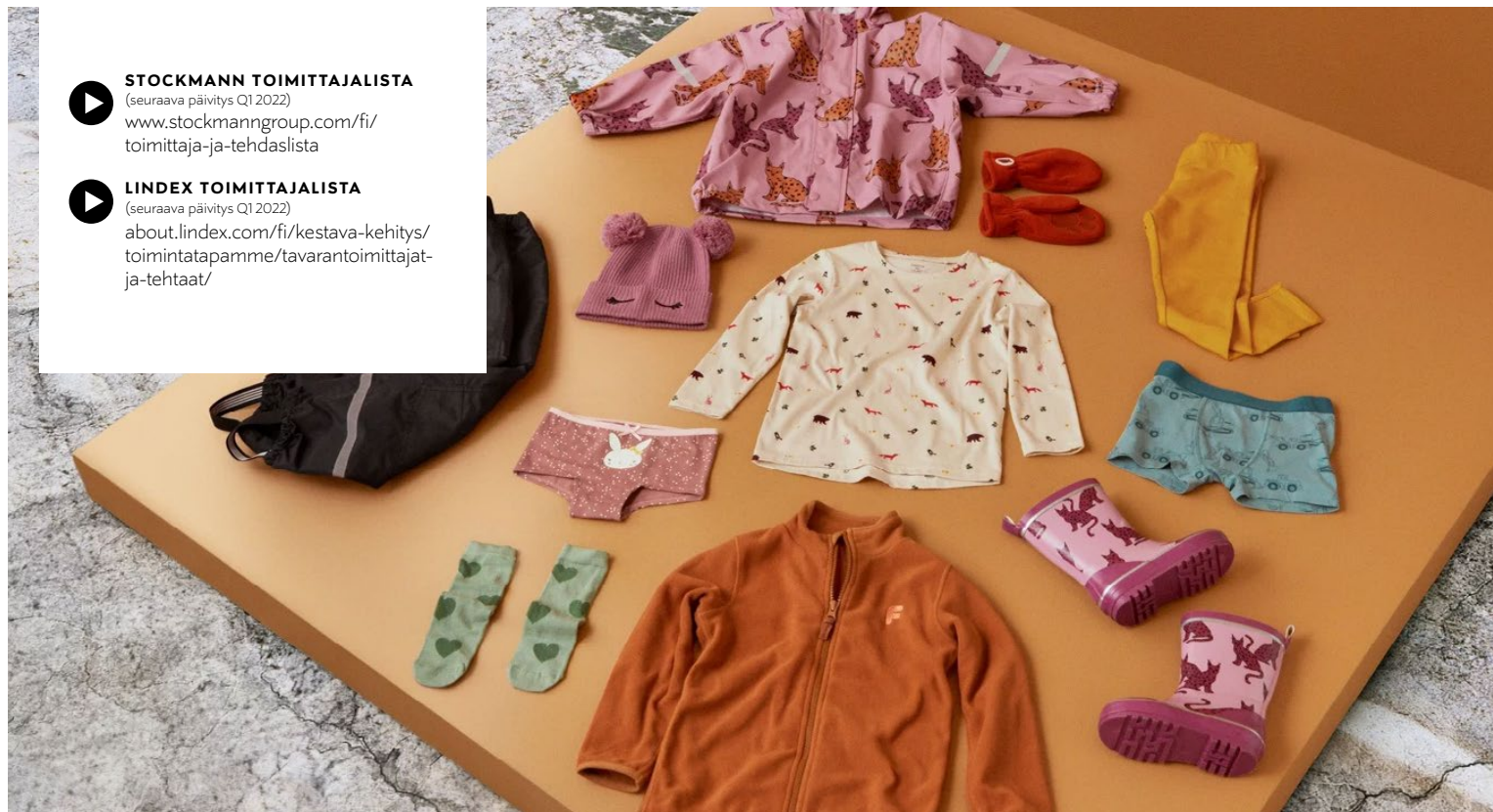
Stockmannin omien merkkien kodintuotteita ostettiin 51 (56) tavarantoimittajalta ja niitä valmistettiin 58 (64) tehtaassa. Tavarantoimittajista 96 % tuli ns. suoria toimittajia.

LINDEX

Lindexillä oli noin 99 (119) toimittajaa ja niiden käytössä 154 (174) tehdasta.

Lindexillä on 30 (30) toimittajaa, joiden osuus on 75 % (80) valmistuksesta ja jotka ovat Lindexin ydintoimittajia. Tuotantoa on järjestelmällisesti keskitetty harvempiin tehtaisiin, jotta yhteistyön parantamiseen, työolosuhteisiin ja ympäristötyöhön on mahdollista keskittyä tärkeimmissä tehtaissa.

Lindex julkaisee oman toimittaja- ja tehdaslistansa, joka sisältää tuotantolaitokset, käsittelylaitokset ja 2-tason tehtaait.



STOCKMANN TOIMITTAJALISTA

(seuraava päivitys Q1 2022)
www.stockmanngroup.com/fi/toimittaja-ja-tehdaslista



LINDEX TOIMITTAJALISTA

(seuraava päivitys Q1 2022)
about.lindex.com/fi/kestava-kehitys/toimintatapamme/tavarantoimittaja-ja-tehtaait/

KESKEISIMMÄT VALMISTUSMAAT

STOCKMANNIN OMAT MUOTIMERKIT

Kiina	60 %
Bangladesh	13 %
Intia	7 %
EU-maat (alhaisen riskin)	6 %
Turkki	5 %

Viiden pääalueen osuus: 91 %

STOCKMANNIN OMAT KODINTUOTTEET

EU-maat (alhaisen riskin)	57 %
Kiina	14 %
Intia	10 %
Pakistan	8 %
Turkki	5 %

Viiden pääalueen osuus: 94 %

* Laskettu ostoeurojen perusteella.

LINDEX

Bangladesh	47 %
Kiina	27 %
Turkki	9 %
Intia	5 %
Sri Lanka	4 %

Viiden pääalueen osuus: 92 %

* Laskettu tilausmäärän perusteella tuotantomaa kohti (poislukien kosmetiikka)

TAVARANTOIMITTAJIEN IHMISOIKEUS- JA TYÖOLOJEN ARVIOINTI



Merkittävä osa Stockmannin muodin omista merkeistä, 94 % ja Lindexillä 95 %, valmistetaan amfori BSCI:n riskimaiksi luokittelemilla alueilla. Olemme tietoisia siitä, että näissä maissa on riski toimintaperiaatteiden loukkaamiseen ja työskentelemme aktiivisesti varmistaaksemme, että toimintaperiaatteitamme noudatetaan.

Tutkimme mahdollisuutta yhdistää paremmin ihmisoikeudet ja lasten oikeudet arvioinneissamme. Stockmann-konsernilla on konsernin hallituksen hyväksymät ihmisoikeusperiaatteet. Ihmisoikeusrikkomustapauksissa teemme yhteistyötä tavarantoimittajan kanssa uhrin tilanteen korjaamiseksi.

TEKSTIILIALAN HAASTEET JA RISKIT

Koko tekstiilitoimialaa koskettavia haasteita ovat muun muassa hankintaketjun jäljitettävyyys ja läpinäkyvyys, ihmisoikeuksien ja työelämän oikeuksien toteutuminen ketjun eri vaiheissa sekä tuotannon ja raaka-aineiden ympäristövaikutukset.

Riskianalysimme osoittaa viisi erityistä riskialuetta toimintaperiaatteillemme. Nämä riskialueet ovat: johtamisjärjestelmät, dokumentaatio, ammattiliiton jäsenyys, palkat ja korvaukset sekä työajat. Lisätietoa osoitetuista riskialueista sekä johtamisjärjestelmistä löytyy Stockmann-konsernin verkkosivuilta.

TAVARANTOIMITTAJIEN YMPÄRISTÖARVIOINTI



Tekstiilituotannossa käytetään paljon vettä. Hankintaketjussamme eniten vettä kuluu puuvillapeltujen kasteluun ja tekstiilituotannon märkäprosesseihin, kuten värjäykseen ja pesuun. Vedenkulutuksen ja puhdistuksen on siksi oltava mahdollisimman tehokasta.

Edellytämme tavarantoimittajiltamme ympäristölainsäädännön noudattamista. Lisäksi ostokonttoreissa on käytössä ympäristöperiaatteet, jotka asettavat vaatimuksia veden puhdistukseen, kemikaalien ja jätteen käsittelyyn sekä päästöjen ja jatkuvan parantamisen suhteen.

Tuotetasolla vedenkäyttöä vähennetään valitsemalla vastuullisempia materiaaleja, kuten Better Cotton ja luomupuuvilla, joita tuotetaan kestävämmillä viljelymenetelmillä, joissa vedenkäytön vähentäminen on yksi tekijä.

Pyrkimyksenä on ennen kaikkea korvata osa puuvillasta kierrätetyllä puuvillalla, jolloin vettä voidaan säästää tuhansia litroja. Vesi-intensiivisyyttä vähennetään myös käyttämällä kestävämpiä prosesseja tuotannon pesuissa, painatuksissa, värjäyksessä ja viimeistelyssä.

Tuotetason lisäksi Lindex työskentelee vesihallinnan parissa tehdastasolla. Tavarantoimittajia arvioidaan vedenkulutuksen ja jäteveden tuotannon perusteella. Yksi Lindexin kestävyyslupauksen päämäärä on olla vesivastuullinen yritys. Lindex haluaa olla veden niukkuuden riskiä toimintaansa liittyvillä alueilla ja yhdessä liikekumppaneiden kanssa taata veden ja sanitaation saatavuus tehtaissa ja niiden lähellä olevissa yhteisöissä. Vuoteen 2025 mennessä kaikkien Lindexin vesi-intensiivisten liikekumppaneiden on mitattava veden käyttöä, asetettava vähennystavoitteet puhtaan veden käytölle ja jätevesille sekä veden kierrätykselle.

Vuoteen 2025 mennessä Lindex on sitoutunut poistamaan kaikki vaaralliset ja myrkylliset aineet Lindexin toimitusketjusta, edistämään läpinäkyvyyttä ja kestävästi veden käyttöä. Vettä tarvitaan vaatteiden kaikissa elinkaaren vaiheissa, puuvillapellolta kotipesukoneeseen. Lindexin tavoitteena on käyttää vettä vastuullisesti tuotantoprosesseissa.

Lindex haluaa varmistaa, että vettä riittää viljely- ja tuotantoyhteisöissä muihin käyttötarkoituksiin, kuten juomiseen, kalastukseen tai viljelyyn. Tämän lisäksi Lindex varmistaa, että tuotteiden valmistuksessa käytetty vesi on puhdasta ja turvallista palautuessaan ympäristöön. Tämä tarkoittaa kaikkien tuotteiden valmistuksessa käytettyjen kemikaalien, laitteiden ja prosessien huolellista harkintaa. Lindex on toteuttanut erityistoimenpiteitä koko toimitusketjun läpi varmistaakseen, että puhdasta vettä käytetään säästeliäästi, suojellaan ympäristöä ja ihmisten terveyttä. Lindex varmistaa yhdessä liikekumppaneidensa kanssa, että työntekijöillä on puhdasta vettä ja sanitaatio tehtaissa sekä niiden lähellä olevissa yhteisöissä.

Lindex teki vuonna 2020 maailmanlaajuisen vesiriskiarvioinnin, joka perustui tason 1 ja 2 tehtaiden sijaintiin. Tähän perustui vuonna 2021 lanseerattu uusi vesistrategia. Päivitetty versio Environmental Assessment -työkalusta, mukaan lukien tämä vesistrategia, on nyt otettu käyttöön kaikille tason 1 vertikaalisille toimittajille ja tärkeimmille tason 2 toimittajille. Kaikille Lindexin työntekijöille on myös järjestetty tähän liittyvä peruskoulutus.



Lindex teki vuonna 2020 maailmanlaajuisen vesiriskiarvioinnin, joka perustui tason 1 ja 2 tehtaiden sijaintiin. Tähän perustui **vuonna 2021 lanseerattu uusi vesistrategia.**



VASTUULLINEN OSTOYMPÄRISTÖ JA YMPÄRISTÖ- JOHTAMINEN

Arvioimme liiketoimintamme ympäristövaikutuksia säännöllisesti ja pyrimme mm. vähentämään negatiivisia ilmastovaikutuksiamme ja toimimaan kiertotalouden periaatteiden mukaisesti. Olemme etsineet uusia keinoja pakkausmateriaaliemme ympäristöjalanjäljen pienentämiseksi ja kartoittaneet uusia materiaali-tehokkaampia vaihtoehtoja.



Stockmann noudattaa voimassa olevaa ympäristölainsäädäntöä ja edellyttää sen noudattamista myös yhteistyökumppaneiltaan. Vastuullisuutemme pohjautuu CSR-strategiaan. Ympäristöjohtaminen on osa liiketoimintayksiköiden päivittäistä toimintaa, ja sen koordinoinnista vastaa Viestintä, vastuullisuus ja sijoittajasuhteet -toiminto. Asetamme konkreettisia ympäristötaavoitteita, määrittelemme niiden saavuttamiseen sopivimmat mittarit ja asetamme niihin sopivat johtamiskäytännöt.

Vuodesta 2003 lähtien Stockmannin Suomen tavarataloilla ja tukitoiminnoilla on ollut käytössä sertifioitu ISO 14001 -ympäristöjärjestelmä. Baltiassa sijaitsevat tavaratalot soveltavat omassa toiminnassaan Stockmannin ympäristöjärjestelmän toimintatapoja ja -ohjeita. Stockmann huomioi ympäristönäkökulmat toimintansa suunnittelussa ja hallinnoinnissa sekä hankkiessaan tavaroita ja palveluita yhtiön omaan käyttöön. Stockmann edellyttää palveluntarjoajiaan sitoutumaan konsernin toimintaperiaatteisiin, ja ympäristöasioista ja -tavoitteista keskustellaan säännöllisesti yhteistyön aikana. Työskentelemme tiiviissä yhteistyössä palveluntarjoajiemme kanssa, joilla on tärkeä rooli ympäristötavoitteidemme saavuttamisessa. Stockmann-konsernin ostokontorit toimivat tuotantopaikkojen läheisyydessä ja panostavat tavarantoimittajiensa tehtaiden haitallisten ympäristövaikutusten arviointiin ja vähentämiseen. Lindexillä ei ole käytössään sertifioitua ympäristöjohtamisjärjestelmää. Sen sijaan yhtiössä on käytössä ympäristölinjaus, johon sisältyy muun muassa energiatehokkuus.

VASTUULLINEN OSTOYMPÄRISTÖ

TAVOITTEET	SUORITUSKYKY-MITTARIT (KPI)	KEHITYS JA TOIMENPITEET	STATUS
Olemme sitoutuneet vähentämään pakkausmateriaalejamme ja niiden ympäristöjalanjälkeä	Muovin määrän vähentäminen pakkausmateriaaleissa	Q1/2021:n jälkeen emme ole lisänneet muovivaikokkakaupan asiakastoimituksiin pakkausvaiheessa. Muoviset turvapussit on korvattu turvasinetillä ja kierrätysmuovista valmistetut lähetyssussit korvattiin jo vuoden 2020 aikana kuitumateriaalista valmistetuilla tuotteilla. Lisäksi olemme käyttäneet paperiteippiä muoviteipin korvaajana vuodesta 2020. Asetimme lisätavoitteeksi, että Stockmannin kodin omissa merkeissä Casa Stockmannin pakkausmateriaalit vähenevät 50 % vuoteen 2024 mennessä.	● Tavoite saavutettu
Vähennämme ilmastovaikutuksiamme	Energiatohokkuustavoitteet: -4 % Suomen toiminnoissa (2016-2020); -7,5 % Suomessa ja Baltiassa (2018-2025)	Jatkoimme energiatohokkuustoimenpiteiden toteuttamista toiminnassamme. Saavutimme energiatohokkuustavoitteemme ja paransimme energiatohokkuuttamme Suomen toiminnoissa 25 % vuodesta 2016 vuoteen 2020. Suomessa ja Baltiassa energiatohokkuus parani 25 % vuodesta 2018 vuoteen 2021. Vuonna 2021 Stockmann-konsernin vertailukelpoiset kasvihuonepäästöt vähenivät 27 % (14) ja olivat 24 700 tCO ₂ e (33 700). Suurin päästöosuus, noin 68 % syntyi ostetun energian, erityisesti sähkön, tuotannosta (Scope 2). Vuoden 2020 alusta Stockmann-divisioona sitoutui käyttämään uusiutuvaa sähköä jakelukeskuksessaan. Vuonna 2021 Lindexin käyttämästä sähköenergiasta 100 % oli uusiutuvaa. Stockmann-konsernissa ostetun sertifioitun uusiutuvan sähköenergian osuus vuonna 2021 oli 55 % (34 580 MWh, josta Stockmannin osuus 11 % ja Lindexin 89 %).	● Tavoite saavutettu
Toimimme kiertotalouden periaatteiden mukaisesti	Kierrätystasetavoite: 75 % Suomessa ja 50 % Baltiassa	Saavutimme asettamamme kierrätystavoitteen Suomessa ja kierrätysaste oli 76 % (77). Baltiassa tulos jäi tavoitteesta ja oli 46 % (40). Kokonaisjättemäärä Suomessa laski noin 15 % ja Baltiassa 3 % verrattuna edellisvuoteen.	● Tavoite osittain saavutettu

Stockmannin liiketoiminnot Suomessa ovat ISO 14001 -sertifioituja.

HENKILÖSTÖN YMPÄRISTÖTIEOTOISUUDEN PARANTAMINEN

Jokaisen työntekijän panosta tarvitaan ympäristötavoitteidemme saavuttamiseksi. Henkilöstön ympäristötietoisuutta ylläpidetään ja lisätään koulutuksella sekä säännöllisellä sisäisellä viestinnällä. Ympäristöasioita käsitellään esimerkiksi perehdytyskoulutuk-

sessä, johon kaikki uudet työntekijät osallistuvat sekä kaikille työntekijöille tarkoitettussa verkkokoulutuksessa. Raportointivuoden aikana otimme käyttöön Pelsu-verkkopalvelun turvallisuus- ja vastuullisuustiedon jakamiseen kaikille toimijoille tavarataloissamme. Palvelun avulla keskeiset turvallisuus- sekä vastuullisuusdokumentit ovat helposti myös yhteistyökumppaneidemme saatavilla.



ENERGIA



Konsernin energiankulutus koostuu pääosin sähköstä, kaukolämmityksestä ja -viiläntämisestä. Energiaa kuluttavat myymälä-, varasto- ja toimistotilojen valaistus, ilmanvaihto, lämmitys ja jäähdytys sekä tiloissa käytettävät laitteet, kuten hissit ja liukuportaat.

Energiatehokkuus on keskeinen osa Stockmannin ympäristötyötä, sillä energiankulutuksen on tunnistettu olevan Stockmannin omassa toiminnassa merkittävin hiilidioksidipäästöjen lähde. Osana ympäristötyötämme pyrimme toteuttamaan energiatehokkuustoimenpiteitä ilmastovaikutuksen

vähentämiseksi ja liiketoiminnan tehokkuuden parantamiseksi.

Stockmannin Facility Management -tiimi vastaa tavaratalojen, jakelukeskuksen ja tukitoimintojen energianhallinnasta. Energiankulutusta seurataan päiväasolla ja poikkeamiin reagoidaan. Vuoden 2021 aikana Stockmann jatkoi energiatehokkuusohjelman toteuttamista kaikissa kiinteistöissään optimoimalla rakennusautomaatiota sekä kaikkien kiinteistöjen ilmanvaihdon ja valaistuksen ohjausta.

Stockmannin Suomessa sijaitseva jakelukeskus palvelee stockmann.com-verkko-kauppaa sekä tavarataloja kaikissa toiminta-

maissa. Yhteen jakelukeskukseen siirtyminen on mahdollistanut Stockmannin varastotoimintojen optimoinnin, vähentänyt sisäisten kuljetusten määrää ja parantanut logistiikkatoimintojen energiatehokkuutta. Stockmannin jakelukeskukselle on myönnetty LEED Gold -ympäristösertifikaatti. Valaistus on toteutettu LED-valaisimin ja maalämpöjärjestelmä tuottaa merkittävän määrän kiinteistössä tarvittavasta lämmitys- ja jäähdytysenergiasta.

Stockmann siirtyi käyttämään uusiutuvaa sähköä jakelukeskuksessaan vuoden 2020 alusta. Tavaratalojen sähkönhankinnassa suositetaan uusiutuvaa energiaa. Raportointivuoden aikana Jumbon-tavaratalon ensimmäisen kerroksen valaistus uusittiin kokonaan LED-pohjaiseksi ja Helsingin tavaratalon valaistuksen uudistamista LED-pohjaiseksi jatkettiin.

Myös Lindexin myymälöissä panostetaan energiatehokkuuteen, ja kaikki myymälät käyttävät rutiinotoimenpiteenä tehokkaan energiankäytön tarkistuslistaa. Kattavassa otoksessa Lindexin myymälöitä on toteutettu sähkönkulutusta koskeva tutkimus. Tutkimuksen mukaan noin 90 % energiankulutuksesta aiheutuu valaistuksesta, viilennyksestä ja ilmastoinnista sekä liukuportaista. Tulosten perusteella toimenpiteet energiankulutuksen vähentämiseksi kohdistuvat näihin alueisiin.

Kestävyyslupauksensa mukaisesti Lindex kunnioittaa maapalloa ja suosii siksi uusiutuvaa energiaa. Lindexin tavoitteena on saavuttaa hiilineutraalius oman toiminnan osalta vuoden 2023 loppuun mennessä ja vähentää 50 % koko arvoketjuna CO₂-päästöistä vuoden 2030 loppuun mennessä verrattuna vuoteen 2017.

ENERGIAN JA VEDENKULUTUS 2021–2019

	2021	2020	2019	Muutos % 2020–2021
SUORA KULUTUS				
Lämmityspolttoaine (MWh)	47	44	41	7,43 %
EPÄSUORA KULUTUS				
Sähköenergia (MWh)	62 810	69 221	81 409	-9,26 %
Lämmitys ja jäähdytys (MWh)	49 765	48 737	52 052	2,11 %
Vesi (m ³)	66 362	77 450	95 875	-14,32 %

Ostosähkön kulutus kattaa kaikki konsernin toiminnot. Ostettu lämmitys- ja jäähdytysenergiankulutus kattaa kaikki konsernin toiminnot ostotoimistoja lukuun ottamatta. Stockmannin lämmitys- ja jäähdytystiedot perustuvat laskutukseen ja palveluntarjoajien tietoihin. Lindexin lämmitys on arvioitu, arvio on päivitetty ja luvut 2020 ja 2019 oikaistu vastaavasti. Vesiraportointi kattaa kaikki Stockmannin toiminnot (pois lukien Helsingin Itäsen tavaratalo) ja Lindexin jakelukeskuksen.



PÄÄSTÖT



Kasvihuonekaasupäästöjen mittaaminen ja raportointi toimivat Stockmann-konsernissa johtamisen työkaluna ja luo pohjan päästövähennyskohteiden määrittelylle ja vähennystavoitteiden asettamiselle. Stockmannin vuoden 2021 hiilijalanjäljen laskelmat kattavat edelleen Stockmannin ja Lindexin liiketoimintayksiköt kaikissa toimintamaissa Lindexin franchising-toimintaa lukuun ottamatta. Stockmannin osalta luvut kattavat myös tavarataloissa toimivat vuokralaiset. Vuoden 2021 lopussa Stockmannin omassa käytössä oli 71,5 % (74) vuokrattavasta kokonaispinta-alasta, ja loput olivat vuokralaisten käytössä.

Stockmann on kymmenen vuoden ajan raportoinut kasvihuonekaasupäästöistään koko konsernin osalta. Päästöt esitetään Kasvihuonekaasupäästöt-aulukossa. Vertailuluvut esitetään vuosilta 2019–2021 lyhyen aikavälin vertailun mahdollistamiseksi. Huomautukset ja mahdolliset muutokset laskelmien laajuudessa selitetään taulukossa. Laskelmat on tehty kansainvälisten Greenhouse Gas Protocol (GHG) -raportointiperiaatteiden mukaisesti.

KULJETUSPÄÄSTÖJEN VÄHENTÄMINEN

Stockmann-konsernilla on liiketoimintaa 19 maassa, joten tavaroiden jakelukuljetuksista myymälöihin sekä tuontirahdista kertyy päästöjä, joiden vähentämiseksi teemme aktiivisesti yhteistyötä kuljetuskumppaneidemme kanssa. Tuotevirtojen tehokkaaseen ja ympäristöystävälliseen liikuttamiseen kiinni-

tetään paljon huomiota, ja teemme tiivistä yhteistyötä kuljetuskumppaneidemme kanssa. Kuljetustoiminnassa arvostamme pitkäaikaisia suhteita kumppaneiden kanssa ja pyrimme ylläpitämään tiivistä yhteistyötä, jotta voimme parantaa kuljetusten tehokkuutta entisestään. Jakelukuljetuksia optimoidaan jatkuvasti reittisuunnittelulla ja hyödyntämällä paluu-kuljetukset. Seuraamme kuljetuksia järjestelmällisesti ja käymme aktiivista vuoropuhelua kumppaniemme kanssa.

Lindex käyttää lentorahtia vain poikkeustapauksissa. Tapauksissa, joissa nopeus on keskeisin valintakriteeri tavarantoimituksissa, käytetään kuljetuksissa junaa. Koska merirahdilla on lentorahtiin verrattuna paljon pienempi hiilijalanjälki, on merikuljetus ensisijainen kuljetusmuoto. Vuodesta 2021 lähtien Lindex on käyttänyt merirahtiliikenteessä 100 %:sti biopolttoainetta.

Lindex on vähentänyt ympäristövaikutuksia logistiikan kaikissa vaiheissa:

1. Älykkäällä tuotteiden jakelulla vältetään turhia kuljetuksia kauppojen välillä.
2. Kuljetuksia yhdistetään muiden samalla alueella sijaitsevien yritysten kanssa.
3. Kuljetusvälineet ja kontit lastataan täyteen.
4. Noudatetaan Ruotsin liikennehallinnon vaatimuksia koskien muun muassa liikenneturvallisuutta, päästöjä ja nopeutta sekä noudatetaan lainsäädäntöä.
5. Verkkokaupan asiakaspalautuksista noin 70 prosenttia toimitetaan suoraan Lindexin myymälöihin, eikä palautuksia toimiteta takaisin varastoon.

KASVIHUONEKAASUPÄÄSTÖT 2021–2019

	tCO ₂ e 2021	tCO ₂ e 2020	tCO ₂ e 2019	Muutos % 2020– 2021	Muutos % 2020– 2019	Kommentit
SUORAT PÄÄSTÖT (SCOPE 1)	372	559	748	-33 %	-25 %	
Kiinteä poltto	114	108	126	5 %	-14 %	
Kylmäaineet	258	450	622	-43 %	-28 %	Latvian kylmäaineiden muutos CO ₂ .
OSTOENERGIAN EPÄSUORAT PÄÄSTÖT (SCOPE 2)	16 874	23 852	28 430	-29 %	-16 %	
Ostettu sähkö (markkinaperusteinen)	8 814	15 601	19 674	-44 %	-21 %	Lindex 100 % uusiutuvaa sähköä. Sähkönkulutus laski -10 %.
Ostoenergia (sijaintiperusteinen)	9 495	12 167	15 474	-22 %	-21 %	
Lämmitys ja jäähdytys	8 059	8 251	8 756	-2 %	-6 %	
MUUT EPÄSUORAT PÄÄSTÖT (SCOPE 3)	7 460	9 294	10 160	-20 %	-9 %	
Jakelukuljetukset	1 710	2 062	2 069	-17 %	0 %	
Tuontirahdi	4 880	6 235	6 641	-22 %	-6 %	Lindexin merirahdin väheneminen.
Verkkokaupan lähetykset asiakkaille	373	290	195	28 %	49 %	Luvut kattavat ainoastaan Stockmannin verkko-kauppatoiminnot. Lähetysten määrä lisääntynyt.
Liikematkustus	119	336	792	-65 %	-58 %	Liikematkustus väheni johtuen koronatilanteesta.
Jätteet	378	371	463	2 %	-20 %	
YHTEENSÄ	24 705	33 704	39 338	-27 %	-14 %	
VÄLTETTY PÄÄSTÖT	333	262	265			
Päästöjen intensiteetti tCO ₂ e (Scope 1+2)	19,2	30,9	30,4			

Hiili-intensiteetti tarkoittaa Stockmannin oman toiminnan aiheuttamia kasvihuonekaasupäästöjä suhteessa liikevaihtoon (tCO₂ / €).

Lindexin laskentamenetelmä on päivitetty sisältäen lämmönkulutusarvion (Scope 2), vuosien 2020 ja 2019 luvut on oikaistu vastaavasti.

LIIKEMATKUSTUKSEN PÄÄSTÖJEN VÄHENTÄMINEN

Matkustamisen vähentämiseksi kokouksissa hyödynnetään video- ja puhelinneuvotteluratkaisuja. Liikematkustamisen päästöihin kiinnitetään huomiota, ja matkoilla suositetaan vähäpäästöisiä vaihtoehtoja. Yhtiön matkustusohjeissa suositellaan junan tai linja-auton käyttöä oman auton sijaan, ja yhtiön käyttämien leasing-autojen päästöt eivät saa ylittää niille määriteltyä enimmäistasoa. Lisäksi Stockmannilla on etätyökäytäntö, joka luo henkilökunnalle mahdollisuuden vähentää työmatkoihin liittyviä päästöjä sekä tukee työn ja perhe-elämän tasapainoa.

CDP-TULOS

Stockmann-konserni raportoi kasvihuonekaasupäästöistään vuosittain kansainvälisessä Carbon Disclosure Project -tutkimuksessa (CDP). Vuonna 2021 Stockmannin tulos oli edellisten kolmen vuoden tapaan hyvä, arvosanalla B- (B). Arvosana on korkeampi kuin yleinen keskiarvo ja Euroopan alueellinen keskiarvo. Arvosana kertoo, että yhtiö on tarttunut toimeen ilmastomuutoksen hillitsemiseksi.

KIERTOTALOUS



Stockmann on tunnistanut kiertotalouden yhdeksi keskeiseksi tekijäksi kestävän liiketoiminnan kehittämisen edistämiseksi ja

pyrkii siten myös toimimaan kiertotalouden periaatteiden mukaisesti. Seuraamme ja tutkimme uusia ratkaisuja tuotteiden ja materi-

aalien käyttöä pidentämiseksi. Vuonna 2020 on aloitettu työ, jonka tavoitteena on lisätä asiakkaalle verkkokaupassa tietoa materiaalien hoidosta tuotteiden käyttöä parantamiseksi.

PAKKAUSMATERIAALIT JA OSTOKASSIT

Stockmann kiinnittää huomiota pakkausmateriaalien laatuun, kierrätettävyyteen sekä määrään, jotta pakkausmateriaalien ympäristökuormitus pysyisi mahdollisimman alhaisena. Stockmann on tehnyt kestävä kehityksen yhteiskuntasitoutuksen muovisten ostokassien vähentämiseksi, ja sitoumuksen mukaisesti olemme muun muassa lopettaneet vapaasti otettavien muovipussien jakelun kassoilla ja jatkaneet vastuullisemmista vaihtoehtoista kertovaa myymäläviestintää. Stockmann-konserni raportoi käyttämistään pakkausmateriaaleista EU:n pakkausedirektiivin mukaisesti.

STOCKMANN

- Vuonna 2021 noin 22 % (21) asiakkaistamme osti ostokassin, joista 30 % (61) oli muovikasseja, 70 % (38) paperikasseja ja 0 % (1) kestokasseja.
- Stockmannin muovikassit ovat 80 %:sti uudelleenkäytettyä muovia (Baltian Herkkuelintarvikemyymälöiden kassi 60 %:sti kierrätysmuovia). Paperikassit ja aaltopahvipakkaukset on valmistettu FSC-sertifioidusta materiaalista. Vuonna 2020 Stockmann otti käyttöön FSC-sertifioidusta kuusisellusta valmistetut, kierrätettävät Paptic® Tringa -kuitupakkaukset sekä tavarataloissa että verkkokaupan pakkausmateriaaleissa.
- Stockmann.com-verkkokaupan tuotteiden pakkaamiseen käytetyt pakkausmateriaalit, kuten pahvilaatit, kuplamuovit ja pakkauspaperit, ovat osin kierrätysmateriaalista valmistettuja.

- Alkuvuodesta 2021 Stockmann otti käyttöön toimitusmateriaaleiltaan muovittomat verkkokauppatoimitukset.
- Raportointivuoden aikana jatkoimme verkkokaupan muovisten sinettipussien korvaamista sinettitarroilla.

LINDEX

- Lindexin muovikassien materiaali on 80 %:sti kuluttajilta kerättyä kierrätysmuovia ja 20 %:sti teollisuuden kierrätysmuovia.
- Lindexin verkkokaupan pakkaukset on tehty 100 %:sti kierrätysmateriaaleista. Lindex on myös vähentänyt muovin käyttöä hankintaketjuissa, esimerkiksi vähentämällä vaatteiden pakkauksessa käytettyä muovia tuotantomaasta lähetettäessä.

HYVÄNTEKEVÄISYYS-YHTEISTYÖTÄ JA KIERÄTYKSEN EDISTÄMISTÄ LAHJOITUSTEN AVULLA

Stockmannin tavaratalot ja palvelutoiminnot tekevät hyväntekeväisyysyhteistyötä kierrätyksen edistämiseksi lahjoittamalla myynnistä poistettuja tuotteita, tuotenäytteitä sekä Design Studion tuotteita ja ylijäämämateriaaleja paikallisille kumppaneille, hyväntekeväisyysjärjestöille ja kierrätystoimijoille. Yhteistyökumppaneiden valinnassa merkityksellistä on myös vähäosaisten huomiointi ja lahjoitusten toimittaminen niitä tarvitseville. Vuonna 2021 Stockmann lahjoitti vaatteita sekä kodintuotteita muun muassa seuraaville järjestöille: Sophie Mannerheimin Turvakoti, Hope ry, SPR, Apuna ry, Vailla vakituista asuntoa ry (VVA ry) sekä Joulupuu.



JÄTEVEDET JA JÄTTEET



Liiketoimintayksiköiden toiminnasta syntyvät jätteet ovat enimmäkseen pakkausjätettä, kuten pahvia ja muovia. Biojätettä syntyy Herkun toiminnasta Baltiassa sekä vuokralaisten elintarvikekauppa-, ravintola- ja kahvilatoiminnoista. Panostamme jätteiden lajitteluun ja kierrätykseen kouluttamalla henkilökuntaa ja vuokralaisia, kehittämällä ohjeistusta ja helpottamalla lajittelua. Jätteiden

lajittelua hallitaan ISO 14001 -johtamisjärjestelmällä, ja toimipaikkojen lajittelutuloksia ja jättemääriä seurataan säännöllisesti. Tavoitteemme on vähentää syntyneen jätteen määrää ja ohjata mahdollisimman paljon jätteistä materiaalikierrätykseen. Kokonaisjättemäärä väheni Suomessa vuoden 2021 aikana noin 15 % (29). Suomen tavaratalojen kierrätysaste oli 76 % (77). Stockmann tekee tiivistä yhteistyötä jätehuollon palvelutarjoajan kanssa

parantaakseen kierrätystoimintojen tehokkuutta.

Viime vuosina sidosryhmämme ovat osoittaneet kiinnostusta toimintatapaamme koskien myymättä jääneitä vaatteita. Stockmannilla kaikki tuotteet myydään loppuun asti alennuksilla tai henkilöstölle ns. narikkamyynneissä, eikä tuotteita jää yli. Tuotteiden homehtuminen tai muu pilaantuminen rahdin aikana on harvinaista. Tällaisissa tapauksissa tuotteet päätyvät

jätteeksi ennakoon määritellyn prosessin mukaisesti, jota Tulli seuraa. Stockmannin oman toiminnan vedenkulutus on hyvin vähäistä. Vedenkulutuksen seuranta ja minimointi on kuitenkin tärkeä osa Stockmannin ympäristövastuutyötä. Valtaosa konsernin käyttämästä vedestä kuluu tavaratalojen ravintola-, keittiö- ja saniteettitiloissa. Vedenkulutusta vähennetään ohjeistamalla henkilökuntaa ja vuokralaisia, ennaltaehkäisemällä ja korjaamalla pienetkin vuodot sekä hankkimalla yhä tehokkaampia vesikalusteita kalusteiden uusimisen yhteydessä.

JÄTTEET 2021–2019, TONNIA

	Stockmann Suomi			Stockmann Baltia			Lindex Ruotsi			Yhteensä		
	2021	2020	2019	2021	2020	2019	2021	2020	2019	2021	2020	2019
VAARATON JÄTE	1 687	1 981	2 787	559	607	873	1 240	1 164	1 217	3 486	3 752	4 877
Uusiokäyttö / Kierrätys	1 278	1 522	2 128	273	245	274	1 121	1 103	1 180	2 672	2 870	3 582
Hyödyntäminen / Polttaminen	410	460	659	286	362	600	119	61	37	815	883	1 296
Käytöstä poistetut tuotteet	0	0	0	0	0	0	0	0	0	0	0	0
VAARALLINEN JÄTE	3	3	2	0,2	2	8	0	0	0	3	5	10
Uusiokäyttö / Kierrätys	2	1	1	0	0	0	0	0	0	2	1	1
Hyödyntäminen / Polttaminen	0	0	0	0	0	0	0	0	0	0	0	0
Käytöstä poistetut tuotteet	1	2	1	0	2	8	0	0	0	1	4	9
YHTEENSÄ, tonnia	1 690	1 984	2 789	559	609	881	1 240	1 164	1 217	3 489	3 757	4 887
KIERRÄTYSASTE, %	76	77	76	49	40	31	90	95	97	77	76	73

Stockmannin luvut sisältävät kaikki sen toiminnot Suomessa (ilman Tapiolan tavarataloa) ja Baltiassa.

Lindexin luvut sisältävät jakelukeskuksen (Partille). Vuoden 2021 poltettu jäte ei täysin verrattavissa aikaisempiin vuosiin.

Jätetiedot maiden välillä eivät ole täysin vertailukelpoisia.



VASTUULLINEN TYÖYHTEISÖ

Motivoitunut ja sitoutunut henkilökunta on liiketoimintamme perusta. Arvostamme tasa-arvoa ja monimuotoisuutta, ja kohtelemme työntekijöitämme oikeudenmukaisesti ja tasapuolisesti yhdenvertaisuusperiaatteen mukaisesti. Maksamme työntekijöillemme oikeudenmukaisen korvauksen, ja tuemme henkilökohtaista ja ammatillista kehitystä ja kasvua. Pidämme huolta henkilöstöstämme, tarjoamme terveellisen ja turvallisen työympäristön ja edistämme henkilöstömme hyvinvointia.





Konsernin henkilöstöpolitiikka perustuu yhtiön arvoihin, strategiaan ja konsernin toimintaperiaatteisiin. Lisäksi liiketoimintayksiköillä on omat, yksityiskohtaisemmat henkilöstökäytäntönsä, jotka tukevat yksilön onnistumista ja henkilöstön hyvinvointia. Hyvän henkilöstöpolitiikan toteutumista seurataan henkilöstökyselyiden, kehityskeskustelujen ja muiden palautekanavien avulla. Yhteistyötä tehdään myös paikallisissa henkilöstölautakunnissa ja yhtymälautakunnassa. Henkilöstöjohtaja vastaa yhtiön henkilöstöasioista ja raportoi Stockmann-konsernin toimitusjohtajalle.

TYÖLLISTÄMINEN



Viime vuodet ovat olleet Stockmannille ja sen henkilöstölle vaativia, ja vuoden 2020 keväällä puhjennut koronapandemia toi liiketoiminnalle entisestään haasteita. Vuonna 2021 vastasimme pandemiasta johtuviin rajoi-
tuksiin maakohtaisilla tilapäisillä sopeuttamis-
toimilla. Jatkoimme organisaatiouudistuksia
kannattavuuden parantamiseksi. Samanaikai-
sesti keskityimme vahvasti osaamisen ja kult-
tuurin kehittämiseen.

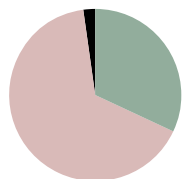
Vuonna 2020 päivitetyn Stockmannin strategian mukaisesti jatkoimme asiakas-
keskeisen kulttuurin kehittämistä. Vahvistamme
yhteisiin johtamisen periaatteisiin perustuva
johtajuutta ja arvolähtöistä työntekijäkoke-
musta. Käynnistimme yhteisen toimintamallin
uudistamisen edistääksemme asiakas-
keskeisen strategiamme toteuttamista ja

VASTUULLINEN TYÖYHTEISÖ

TAVOITTEET	SUORITUSKYKY- MITTARIT (KPI)	KEHITYS JA TOIMENPITEET	STATUS
Varmistamme terveellisen ja turvallisen työympäristön ja edistämme henkilöstömme hyvinvointia	Tapaturmataajuustavoite: enintään 20 per miljoona työtuntia #stockmannstaff SCORE -tavoite vuoteen 2021 mennessä on 53 ja Leadership SCOREn tavoite vuoteen 2021 mennessä 74.	Stockmannin tapaturmataajuus Suomessa oli 15 (31) onnettomuutta miljoonaa työtuntia kohden. Mittasimme henkilöstökokemusta neljä kertaa vuoden 2021 aikana #Stockmannstaff-baronetrin avulla. #Stockmannstaff SCORE vuoden 2021 viimeisellä neljänneksellä oli 50 (51) ja Leadership SCORE 78 (72)	● Tavoite osittain saavutettu
Arvostamme tasa-arvoa ja monimuotoisuutta	Naisten ja miesten osuus eri organisaatiotasolla Naisten ja miesten palkkaerot	Stockmannin arvojen mukaisesti tasa-arvo ja yhdenvertaisuus ovat tärkeitä painopistealueita, joita edistetään kaikissa työntekijäryhmissä henkilöstön edustajien kanssa sekä yhteistyössä tehdyn yhdenvertaisuus- ja tasa-arvosuunnitelman pohjalta. Stockmann on naisvaltainen yritys. Stockmann-divisioonan työntekijöistä 91 % (90) on naisia, lähijohtajista 92 % (92) ja johtoryhmästä 33 % (40). Keskispalkat ovat lähentyneet toisiaan kaikilla muilla tehtäväalueilla paitsi ylempien toimihenkilöiden osalta. Vuonna 2022 tulemme luokittelemaan ylempien toimihenkilöiden tehtävät ja tarkastelemaan palkkoja vaativuusluokittain. Stockmann tarjoaa töitä kaiken ikäisille. Esim. suurimmassa työntekijäryhmässämme myyjissä ikäjakauma on hyvin tasainen: Alle 25 v. 15 %, 25–34 v. 19 %, 35–44 v. 19 %, 45–54 v. 24 %, yli 55 v. 23 %.	● Tavoite osittain saavutettu
Tuemme henkilöstön ammatillista kasvua	#Stockmannstaff-henkilöstöpalaute: asetettu tavoitteeksi 50 vuoden 2020 loppuun mennessä Kehityskeskustelujen suoritusaste, tavoitteena 100 % vuonna 2021	#stockmannstaff SCORE-tulos vuoden 2021 lopussa jäi alle tavoitteen ja oli 50 (51). Johtamispalaute sen sijaan kehittyi edelleen erinomaisesti ja oli vuoden lopussa 78 (72). #Stockmannstaffbarometrin mukaan 81 % on käynyt yhden tai useamman onnistumiskeskustelun lähijohtajansa kanssa vuonna 2021 (59 % tiimiläisistä oli vuonna 2020 keskustellut työnsä tavoitteista lähijohtajansa kanssa ja 55 % oli keskustellut henkilökohtaisesta kehittymisestään.) Kokemus kehittymismahdollisuuksista on parantunut selvästi. 43 % (35) oli sitä mieltä, että Stockmann tarjoaa hyvät edellytykset kehittyä työssä ja 55 % (41) koki saaneensa riittävästi oppimis- ja kehittymismahdollisuuksia.	● Tavoite osittain saavutettu

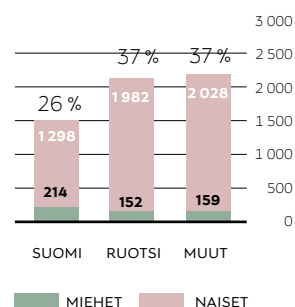
STOCKMANN-KONSERNI

TYÖNTEKIJÄT TOIMINNOITTAIN

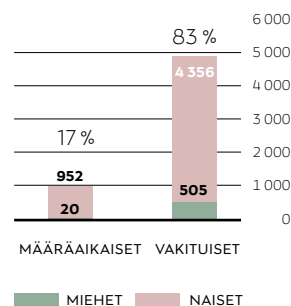


STOCKMANN, 1 725	30 %
INDEX, 3 985	68 %
OSTOKONTTORIT, 123	2 %

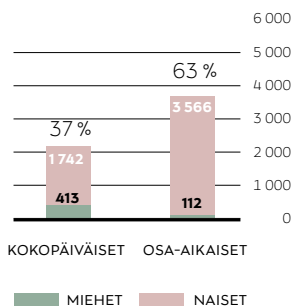
TYÖNTEKIJÄT MAITTAIN



MÄÄRÄAIKAISET / VAKITUISET



KOKOPÄIVÄISET / OSA-AIKAISET



tehokkuutta. Kehitämme systemaattisesti työntekijäkokemustamme ja vahvistamme henkilöstömme omistautuneisuutta. Tähtäämme yhä vahvemmin kaikki samaan maaliin yhtenä Stockmann United -tiiminä.

TYÖSUHTEET

Määräaikaisten työntekijöiden tarve on vähittäiskaupassa perinteisesti suuri, koska etenkin kesä- ja joulusesongit sekä kampanjat lisäävät kausityöntekijöiden tarvetta. Itsenäisten ammatinharjoittajien tai freelancereiden käyttö on Stockmann-konsernissa erittäin vähäistä ja rajoittuu lähinnä joihinkin tapauksiin markkinoinnissa.

STOCKMANN

- Määräaikaisten työntekijöiden määrä Stockmannin palveluksessa on vähentynyt, kun tavaratalojen kausityöntekijät Hulluille Päiville ja sesonkeihin on siirretty palkkaamaan kokonaisuudessaan rekrytointikumppanin kautta. Suuri määrä tavarataloissa työskentelevästä henkilöstöstä työskentelee Stockmannin vuokralaisten palveluksessa, esimerkiksi ravintoloissa ja kumppanien osastoilla.
- Stockmann-tavaratalot tarjoavat monille nuorille mahdollisuuden tutustua kaupan alan toimintaan esimerkiksi oppilaitosten käytännön harjoittelujaksojen kautta. Kesällä 2021 tarjosimme 24 nuorelle työhöntutustumismahdollisuuksia Tutustu työelämään ja tienaa -ohjelman kautta. Myös harjoittelijoiden määrä väheni merkittävästi. Vuonna 2021 työllistimme 214 harjoittelijaa (16).

HENKILÖSTÖETUUKSET

Stockmann-konserni tarjoaa kaikissa toimintamaissa paikallisen lainsäädännön edellyttämät henkilöstöedut. Henkilöstöetuja voivat olla esimerkiksi työterveyshuolto, vakuutus työtapaturmien ja ammattitautien varalta, vanhempainvapaa- ja eläke-edut. Henkilöstöedut ovat samat osa-aikaisille ja kokopäiväisille työntekijöille. Useimmissa maissa työntekijöille tarjotaan selkeästi lainsäädännön ylittäviä etuuksia, kuten sairauden hoitoa, sairausvakuutuksia ja ateriaetuja. Etuja arvioidaan ja päivitetään säännöllisesti. Kaikki työntekijät voivat ostaa tuotteita konsernin myymälöistä henkilökunta-alennuksella. Lisäksi Stockmannin työntekijöillä Suomessa on neljästi vuodessa mahdollisuus ostaa työvaatteita lisäalennuksella. Työntekijöille järjestetään myös henkilöstömyyntejä, joissa työntekijät voivat ostaa tuotteita edulliseen hintaan.

Jokainen Stockmann-divisioonan työntekijä on kannustinohjelman piirissä. Ohjelman tarkoituksena on palkita, kannustaa ja motivoida henkilöstöä onnistumaan työssään. Päivitetyn strategian mukaisesti pääpaino on kannattavassa liiketoiminnassa ja asiakastytyväisyydessä. Pitkäaikaisia työntekijöitä palkitaan vuosittain ansiomerkeillä. Molemmissa divisioonissa työntekijöitä muistetaan heidän 50-vuotissyntymäpäivänään. Stockmann-divisioonassa työntekijät palkitaan 30 vuoden palveluksesta yhtiössä ylimääräisellä lomalla.

TYÖNTEKIJÖIDEN JA TYÖNANTAJAN VÄLISET SUHTEET



Stockmann-konserni seuraa hyvien henkilöstökäytäntöjen toteutumista henkilöstökyselyjen, kehityskeskustelujen ja muiden palautekanavien avulla. Henkilöstöä osallistuu monin tavoin vuorovaikutukseen ja keskusteluun. Edistämme avoimuuden kulttuuria, ja pyrimme viestimään mahdollisimman nopeasti henkilöstöä koskevista asioista käymällä läpi strategiaa ja Stockmannin tilannetta taloudellisen tuloksen osalta sekä asettamalla tavoitteita suoriutumisellemme näillä alueilla.

Stockmannin hallituksen kokouksiin osallistuu kaksi henkilöstön edustajaa, ja heillä on kokouksissa läsnäolo- ja puheoikeus. Toisen henkilöstön edustajan valitsevat Stockmannin yhtymälautakunnan työntekijäedustajat ja toisen Stockmannin ylempiä toimihenkilöitä edustava yhdistys.

Stockmannin toimitusjohtaja käy säännöllisesti strategiaa ja taloudellista tilannetta läpi kvartaaleittain järjestettävässä henkilöstö-infossa sekä erillisillä infoilla strategiasta, painopistealueista sekä henkilöstöä koskevista ajankohtaisista aiheista yhdessä muun johdon ja asiantuntijoiden kanssa. Tavoitteena on, että jokaisen stockmannilaisen työntekijän kanssa käydään tavoite- ja kehityskeskustelu vähintään kerran vuodessa. Keskusteluja on mahdollista käydä myös ryhmissä.

Suomessa toimivat toimipaikkakohtaiset henkilöstölautakunnat, jotka kokoontuvat neljä kertaa vuodessa. Samanlaista toimintamallia



noudatetaan myös Baltian maissa. Suomen henkilöstöasioita käsitellään yhtymälautakunnassa, joka kokoontuu kaksi kertaa vuodessa.

Vuonna 2021 jatkoimme Stockmann-divisioonassa lähijohtajille tarkoitettujen Leadership Day -tilaisuuksien pitämistä kvartaaleittain. Tilaisuuksien tavoitteena on strategian vauhdittaminen ja yhteisen johtamisen ja toimintakulttuurin vahvistaminen yli maa-rajoiden. Hyödynsimme kehittämisestä kiinnostuneista stockmannilaisista koostuvaa henkilöstöpaneelia kehittäessämme työntekijäpolkumme muodostavia prosessejamme ja

käytäntöjämme. Osastojen välistä yhteistyötä ja läpinäkyvyyttä on lisäksi edistänyt Stockmann-divisioonassa kaikkien toimintojen käyttöön vuonna 2021 laajennettu Teams.

JÄRJESTÄYTYMIS- JA TYÖEHTOSOPIMUSOIKEUDET

Stockmann-konserni kunnioittaa työntekijöidensä perusoikeuksia, kuten järjestäytymisvapautta ja kollektiivista neuvotteluoikeutta. Suomessa noin 84 % (83) Stockmann-konsernin henkilöstöstä on kollektiivisesti

neuvoteltujen työehtosopimusten piirissä. Kaikki Lindexin työntekijät Ruotsissa, Norjassa ja Suomessa, ylempiä toimihenkilöitä lukuun ottamatta, ovat työehtosopimusten piirissä.

Yhtiö ei seuraa järjestäytymisastetta, mutta tilastoi Suomessa henkilömäärän jonka ammattiyhdistysmaksu pidetään palkasta. Vuonna 2021 Suomessa työskentelevästä henkilökunnasta 36 % (36) oli jäsenmaksupeerin piirissä. Muissa toimintamaissa ei ole kerätty tilastoja järjestäytymisestä.

TYÖTERVEYS, TYÖTURVALLISUUS JA TYÖHYVINVOINTI



Työterveyshuolto on järjestetty kaikissa toimintamaissa paikallisten lakien ja asetusten mukaisesti. Työhyvinvointia ja työturvallisuutta

käsitellään säännöllisesti myös työsuojelutoimikunnissa, jotka toimivat paikallisen lainsäädännön vaatimusten mukaisesti ja edustavat kaikkia henkilöstöryhmiä. Työhyvinvointia mitataan henkilöstökyselyjen avulla.

STOCKMANN

Vuonna 2021 toteutettiin neljä #Stockmann-staff-barometria. Stockmannin vahvuuksia kyselyn mukaan ovat työn innostavuus, luottamus omassa työryhmässä ja halu luoda ylivertaisia asiakaskokemuksia. Kehitettävää löytyy muun muassa sitoutumisessa, työn kuormittavuudessa ja hyvinvoinnissa. Johtuen vuonna 2021 edelleen vallinneesta



epävarmuudesta panostimme erityisesti tulevaisuuden tavoitteiden ja prioriteettiemme sekä ajankohtaisten asioiden läpinäkyvään viestintään.

Toteutimme vuonna 2021 oppimismahdollisuuksia yhdessä henkilöstön kanssa tunnistettujen asiakaspalvelun avainosaamisten pohjalta. Lähijohtajat toteuttivat kaikissa maissa työpajoja asiakaskeskeisen strategian jalkauttamiseksi.

Stockmann tarjoaa mahdollisuuden etätyöskentelyyn. Tavoitteena on tukea työ- ja perhe-elämän yhteensovittamista sekä yhdenvertaisuutta. Pandemian aikana Stockmann antoi terveysturvallisuuden parantamiseksi etätyösuosituksen henkilöille, joiden työtehtävät sen mahdollistavat.

Stockmannin työterveyshuolto ulkoistettiin vuonna 2021. Tämän tavoitteena on tarjota henkilöstölle palvelujen laajempaa saavutettavuutta, tarkoituksenmukaisuutta, vaikuttavuutta sekä lähijohtajille parempia tiedolla johtamisen mahdollisuuksia. Työkyvyn tukemista ovat myös lähijohtajan antama tuki, turvallinen työympäristö ja mahdollisuus ravitsevaan ruokaan työpäivän aikana. Stockmann tarjoaa henkilöstölleen Suomessa vuosittain mahdollisuuden ottaa kausi-influenssarokotus. Saadun palautteen mukaan henkilöstö arvostaa tätä mahdollisuutta.

Stockmannilla päivitettiin työkyvyn varhaisen välittämisen malli työntekijöiden työkyvyn ja terveyden seuraamiseen, tukemiseen ja edistämiseen. Työkyvykeskustelu on lähijohtajien luottamuksellinen työväline, jota suositellaan käyttämään, kun työntekijän työkyvyssä on tapahtunut muutoksia. Sairaus-

poissaolojen seuranta vaatii lähijohtajan ja työterveyshuollon välistä yhteistyötä, ja joskus mukana ovat myös henkilöstön ja henkilöstöhallinnon edustajat. Erilaisia työhönpaluu tukimuotoja, kuten työkokeilua ja osasairauslo-maa, käytetään aktiivisesti. Yhtiössä on käytössä myös päihdeohjelma päihteiden väärinkäyttöön puuttumiseksi. Ohjelmaa päivitetään säännöllisesti. Vuonna 2021 laadimme myös yhteisen ristiriitojen ratkaisumallin.

LINDEX

Lindex kehittää uutta Diversity, Equity ja Inclusion (DEI) -strategiaa, joka valmistuu vuonna 2022. Sillä välin Lindexin DEI-lähestymistapa keskittyy seuraaviin viiteen aiheeseen: työolot, palkat ja työehdot, rekrytointi ja ylennys, koulutus sekä vanhemmuus ja työ. Lindex tekee säännöllisesti maailmanlaajuisia työntekijäkyselyä saadakseen yleiskuvan siitä, miten yrityksen työntekijät kokevat työpaikkansa ja yrityskulttuurinsa. Employee Engagement -tutkimuksen tuloksiin voi tutustua tarkemmin Lindexin vuosiraportista [lindex.com](https://www.lindex.com)-sivustolla.

TYÖTAPATURMAT JA SAIRAUSSPOISSAOLOT

Työtapaturmat ja sairauspoissaolot raportoidaan Henkilöstölokua-taulukossa. Suomessa ja Ruotsissa useimmat tapaturmat liittyivät liukastumisiin tai tavaroiden pudottamiseen ja nostamiseen. Vuonna 2021 työterveyshuollon piiriin kuuluivat Suomessa kaikki työntekijät. Suomessa konsernin yksiköiden työterveyshuolto on järjestetty ulkoistettujen palvelujen avulla.

KOULUTUS



Järjestelmällinen, jatkuva koulutus on keskeinen osa henkilöstökäytäntöjämme ja koostuu verkko-koulutusohjelmista, sisäisistä valmennuksista ja koulutustilaisuuksista, joihin osallistuu edustajia eri liiketoiminnoista ja henkilöstöryhmistä. Stockmannin tavoitteena on mahdollistaa ja kehittää henkilöstön yksilöllisiä taitoja ja tarjota ammatillisia oppimismahdollisuuksia.



STOCKMANN

Vuonna 2021 Stockmann-divisioonassa jatkettiin strategialähtöisten avainosaamisten ja organisaation avainkyvykkyysien vahvistamista. Myyntihenkilöstö osallistui Suomessa täysimääräisesti nk. avainosaamisvalmennuksiin, joihin kuului lähivalmentamista ja Stockmannin palveluja esittelevä mobiilioppimispeli. Baltian valmennukset jouduttiin koronatilanteen vuoksi siirtämään alkuvuoteen 2022. Stockmann tarjosi asiakaspalvelu- ja myyntihenkilöstölleen myös useita verkko- ja lähivalmennustilaisuuksia myynti- ja asiakaspalvelutyöhön sekä valikoimaosaamisen kartuttamiseen. Lisäksi vuonna 2021 toteutettiin kaikissa Stockmannin yksiköissä ”Tunne joka kestää”-työpajat, joita fasilitoimassa olivat kaikki lähes 100 lähijohtajaa.

Keväällä valittiin jokaiseen Suomen yksikköön Stockmannin Tunnelähtetilas, ja asiakaskokemuksen kehittämisosaamista kerrytettiin Feedbacklyn tarjoamassa, sertifioitiin johtaneessa koulutuksessa. Lisäksi 85 avainhenkilöä osallistui uuden asiakaspalautteen analyysityövälineen lähivalmennukseen.

Tiedolla johtamisen osaamista kasvatettiin Data Driven Decision Making -opintopii-reissä, joita järjestettiin vuoden 2021 aikana kaksi. Oppisisällöt koottiin kuratoidusti Coursera-oppimislustan laajasta valikoimasta. Muuttuneen työtilanteen myötä Stockmann-divisioonassa otettiin kaikissa toiminnoissa käyttöön Teams, jonka käyttöön koko henkilöstö koulutettiin alkuvuoden aikana. Asiantuntijatiimeissä erityisosaamisalueiden koulutusta on hankittu ulkoisilta kumppaneilta tarpeen mukaan. Turvallisuus- ja ensiapukoulutukset

ovat jatkuvasti osana säännöllistä koulutusohjelmaa.

Digitaalisten taitojen kehittymistä edistetään osallistumalla Työväen Sivistysliiton (TSL) järjestämiin SkillPlus-valmennuksiin. Vuoden aikana koulutuksiin osallistui 53 suorittavan työn tekijää keskusvarastolta, myynnistä ja tukitoiminnoista. Lisäksi henkilöstöä kannustettiin osallistumaan Snellman EDU:n Ketterä oppija -valmennuksiin, joissa oppimisen sisällöt tukevat digi- ja työelämätaitojen kehittymistä.

Stockmannin verkko-oppimisalustan kehitystä jatkettiin, ja valittavissa on 11 erilaista opintopolkua. Uusina toimintoina on mm. oman opintosuoritusotteen ja erillisten kurssi-diplomien lataaminen omaan käyttöön. Verkko-opintojen tarjontaa laajennettiin tuomalla uutta sisältöä omaehtoisen opiskelun tueksi, digitaalisten taitojen kehittämiseen ja kielio-pintoihin. Stockmannin verkko-opintoja avattiin myös keskeisimpien yhteistyökumppaneiden käyttöön. Vuoden aikana verkko-opintoja on suorittanut 1 573 henkilöä.

LINDEX

Lindexillä jatkuvaa ammatillista kehittymistä tuetaan sisäisten koulutusten ja tapahtumien avulla. Lisäksi tarjotaan ulkopuolista johtamiskoulutusta.

Lindexin ostokonttoreissa järjestetään jatkuvaa koulutusta henkilökunnan osaamisen ylläpitämiseksi nopeasti kehittyvällä alalla.

OSAAMISEN KEHITTÄMINEN JA TYÖKIERTO

Jatkuva ammatillinen kehitys ja aktiiviset sisäiset työmarkkinat ovat Stockmannin vahvuuksia.



Mahdollisuus vaihtaa tehtäviä liiketoimintayksiköiden, toimintojen ja eri maiden välillä edesauttaa ammatillista oppimista ja osaavan henkilöstön sitoutumista pitkäaikaisiin työsuhteisiin. Monilla konsernin johtohenkilöillä on kokemusta eri puolilta yritystä, esimerkiksi asiakaspalvelutehtävistä.

Uskomme Stockmannilla vahvasti siihen, että jokaisella meistä on kyky oppia ja kehittyä. Nykyisen toimintaympäristön ja teknologian kehitysvauhti osin myös pakottaa meitä kehittämään osaamistamme jatkuvasti ja tiiviissä vuorovaikutuksessa arjen työskentelyn kanssa. Henkilöstömme osaaminen muodostuu tiedoista, taidoista, asenteista, kokemuksista ja kontakteista. Stockmannin osaamisen kehittämisen linjaukset on koottu "Strategic People Development and Resourcing Framework 2021–2023" -dokumentaatioon.

STOCKMANN

Stockmannilla otettiin käyttöön uudistunut kehitys- ja tavoitekeskustelujen malli, onnistumiskeskustelut. Kannustamme jokaista työntekijää laatimaan itselleen osaamisen kehittämisen suunnitelman, jota vuoden aikana toteutetaan. Lisäksi onnistumiskeskusteluissa kannustetaan jokaista miettimään aktiivisesti tulevaisuuttaan: mahdollisia urapolkuja Stockmannilla tai nykyisen työn rikastamista.

Stockmann tukee työn ja opiskelun yhdistämistä ja tarjoaa mm. aktiivisesti mahdollisuuksia oppisopimuskoulutuksiin. Tutkintoon johtavista koulutuksista valmistui vuoden 2021 aikana 19 opiskelijaa, ja vastaavasti 30 työntekijää aloitti tutkintoon johtaneissa koulutuksissa. Oppisopimuskoulutusten käytännönläheisyyttä

arvostetaan Stockmannilla niin opiskelijoiden kuin työpaikkaohjaajien piirissä suuresti.

Stockmannin lähijohtajien ja avainhenkilöiden osaamisen kehittymistä edistettiin mm. Leadership Day -tilaisuuksissa, ajankohtaista johtamista -kuukausitapaamisissa, "Tunne joka kestää" - ja "Light up the Stockmann Star" -hankkeiden tapaamisissa. Lisäksi uusia oppimistapoja pilotoitiin avainhenkilöiden kesken (opintopiirit, coaching).

MONIMUOTOISUUS, TASAVERTAiset MAHDOLLISUDET JA SYRJINNÄN KIELTO



Stockmann haluaa edistää ihmislähtöistä kulttuuria, johon kuuluu olennaisesti kaikkien työntekijöiden kohtelu arvosta-

vasti, oikeudenmukaisesti ja tasapuolisesti henkilöstön monimuotoisuutta arvostaen. Stockmannilla on nollatoleranssi syrjintään ja muuhun epäasialliseen käytökseen.

STOCKMANN

Stockmannilla on yhdenvertaisuus- ja tasa-arvosuunnitelma, jota päivitetään säännöllisesti ja jonka yhtiön yhtymälautakunta hyväksyy. Tasa-arvosuunnitelman tarkoituksena on tilastojen avulla nostaa esiin rakenteellisia ongelmia työtehtävissä ja asettaa parannustavoitteita entistä tasa-arvoisemman työympäristön saavuttamiseksi.

Tasa-arvoisuuden toteutumista edistetään aktiivisesti kaikissa henkilöstöryhmissä.

HENKILÖSTÖ IKÄRYHMITÄIN 2020

MIEHIÄ/NAISIA	Alle 30-vuotiaat	30–50-vuotiaat	yli 50-vuotiaat
Koko henkilöstö, %	38 (6/94)	40 (11/89)	22 (9/91)
Konsernin johtoryhmä, henkilöä		0/2	3/1

HENKILÖSTÖ SUKUPUOLEN MUKAAN

MIEHIÄ/NAISIA	2021	2020	2019	2018
Koko henkilöstö, %	9/91	10/90	9/91	9/91
Johtaja-nimikkeellä, konserni (%)	38/62	40/60	36/64	44/56
Konsernin johtoryhmä, henkilöä (%)	3/3 (50/50)	3/3 (50/50)	3/2	4/6 (40/60)
Hallitus, henkilöä (%)	3/4 (43/57)	4/2 (67/33)	5/3	5/3 (63/37)

NAISTEN PERUSPALKKAN SUHDE MIESTEN PALKKAAN
HENKILÖSTÖRYHMITÄIN, STOCKMANN SUOMI

INDEKSI	2021	2020	2019	2018
Myyjät (tuntipalkka)	98	99	98	98
Varastotyöntekijät (tuntipalkka)	96	96	94	94
Konttorityöntekijät (kuukausipalkka)	95	96	109	94
Ylemmät toimihenkilöt ja johtotehtävissä työskentelevät (kuukausipalkka)	79	78	82	84

Indeksi on ainoastaan suuntaa-antava, sillä se ei ota huomioon tehtävien erilaisuutta, vaatimustasoa ja osaamiseroja

Keskinäinen kunnioitus ja yhdessä sovittujen sääntöjen noudattaminen ovat osa tätä toimintaa. Rekrytoinnissa suhtaudumme ennakkoluulottomasti hakijan taustaan ja haluamme panostaa monimuotoiseen työyhteisöön. Huolehdimme, että työtehtävät, pätevyysvaatimukset ja nimikkeet ovat sukupuolineutraaleja. Ikä, sukupuoli tai uskonnollinen vakaumus otetaan huomioon vain, mikäli siihen on

työtehtäviin perustuva, aiheellinen syy. Emme hyväksy ikäsyrajintää, ja eri ikäryhmät ovat yhtiössä hyvin edustettuina, Stockmannin henkilöstön keski-ikä Suomessa on 45 vuotta.

Henkilöstösuunnittelua on kehitetty tasapuolisen kohtelun varmistamiseksi, muun muassa lisätuntien antamisen sekä vapaiden ja sunnuntaitöiden jakautumisen osalta sekä ohjeistamalla etätyökäytännöstä.

Teemme aktiivisesti lähijohtajien kanssa yhteistyötä mahdollisten häirintään, syrjintään, yhdenvertaisuuteen, ilmapiiriin ja työkuormitukseen liittyvien tapausten käsittelyssä ja ennakoinnissa. Vuonna 2021 päivitimme ristiriitojen ratkaisumallin yhteistyössä henkilöstön kanssa.

Stockmannilla on käytössä työvaateohjeistus, joka kannustaa henkilöstöä pukeutumaan oman tyylinsä ja identiteettinsä mukaisesti. Stockmann haluaa vahvistaa monimuotoisuuden ja mukaan ottamisen kulttuurin toteutumista organisaatiossaan.

LINDEX

Lindexillä on oma tasa-arvoisuus- ja monimuotoisuussuunnitelmansa ja minkäänlaista syrjintää ei hyväksytä. Suunnitelman mukaisesti Lindex pyrkii varmistamaan, että kaikkia työntekijöitä kohdellaan kunnioittavasti ja tasapuolisesti ja että työympäristö on positiivinen. Monimuotoisuus nähdään kilpailuetuna, joka tukee luovuutta ja innovointikykyä sekä tuottaa parempia tuloksia. Jokaisen Lindexin johtajan vastuulla on varmistaa tiimensä monipuolisuus ja että monimuotoisuus on luonnollinen osa osaamisen suunnitelmallista kehittämistä pitkällä aikavälillä. Syrjimättömyyden sekä monimuotoisuuden hyödyntämisen varmistamiseksi Lindex analysoi ja seuraa työoloja, palkkoja, työehtoja, rekrytointia ja ylennyksiä, koulutuksia sekä työn ja vanhemmuuden yhdistämistä jatkuvana toimintana.

HALLINTOELINTEN JA HENKILÖSTÖN MONIMUOTOISUUS

Hallituksen jäseniä valittaessa pyritään huomioidaan monimuotoisuus siten, että henkilöt edustavat eri ammattikuntia, koulutusaloja, kansainvälistä taustaa, ikää ja sukupuolta. Tieto henkilöstön keski-ikästä on esitettyä Henkilöstölukuja-taulukossa.

NAISTEN JA MIESTEN TASA-ARVOINEN PALKKAUS

Tasa-arvoinen ja oikeudenmukainen palkkaus on yksi Stockmann-konsernin tasa-arvosuunnitelman osa-alueista.

STOCKMANN

Naisten ja miesten palkkatasa-arvoa Suomessa seurataan vuosittain indekseillä.

Palkkaerojen syitä ovat muun muassa tehtävien erilaisuus sekä erot vaatimustasossa ja osaamisessa saman vaativuusluokan sisällä, joita indeksi ei ota huomioon. Miehiä työskentelee suhteellisesti enemmän lähijohtajina ja ICT-tehtävissä, mikä selittää osin eroavaisuuksia.

Mahdollisia palkkaeroja on vuonna 2021 tarkasteltu tarvittaessa ja perusteettomia palkkaeroja korjataan.

LINDEX

Ruotsin syrjintäasetuksen mukaisesti Lindex toteuttaa vuosittain palkkakartoitusta, jonka tavoitteena on tunnistaa, parantaa ja ehkäistä perusteettomia palkkaeroja samoissa tai samankaltaisissa tehtävissä työskentelevien miesten ja naisten välillä.



Ruotsin syrjintäasetuksen mukaisesti Lindexin henkilöstöpolitiikan perustana on ollut kilpailukykyinen palkkaus kullakin markkina-alueella niin, että palkka on sidottu tehtävän vastuullisuuteen ja saavutettuihin tuloksiin. Lindex ei hyväksy palkkaeroja, jotka perustuvat sukupuoleen, liikunnallisiin rajoitteisiin, syntyperään, sukupuoli-identiteettiin, seksuaaliseen suuntautumiseen, uskontoon tai muihin uskomuksiin, ikään tai vanhemmuuteen. Palkkaverailuja tehdään työehtosopimuksen asettamien rajojen mukaisesti.

HÄIRINTÄ- JA SYRJINTÄ-TAPAUKSET

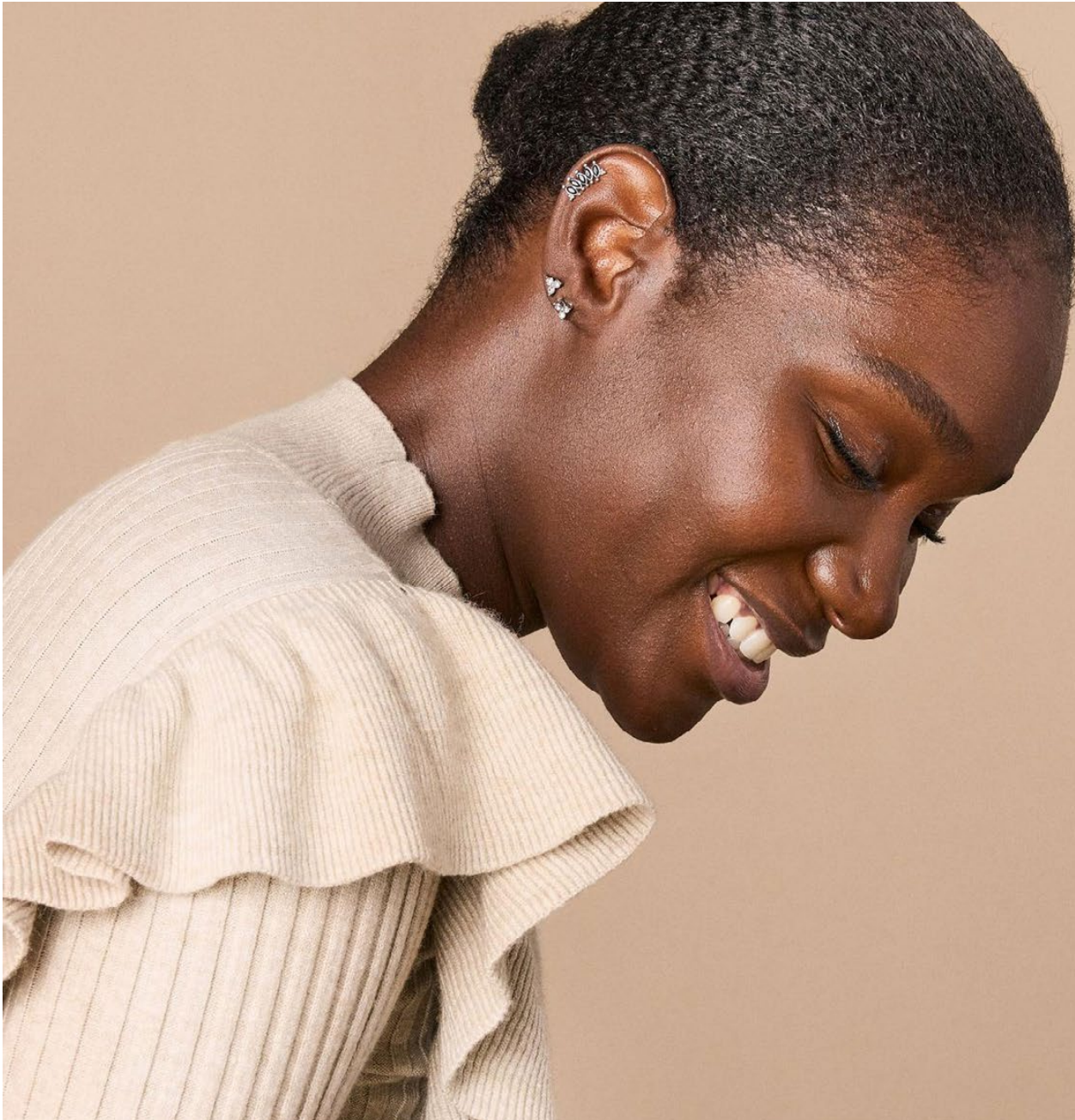
Raportointivuoden aikana Stockmann-konsernissa ei noussut esiin yhtään sukupuoliseen häirintään, uskonnolliseen tai poliittiseen syrjintään liittyvää tapausta.

Olemme luoneet Stockmann-divisioonassa yhteistyössä henkilöstön kanssa uuden ristiriitatilanteiden ratkaisumallin, joka kuvaa, miten ristiriitoja voidaan ehkäistä sekä ratkaista erilaisissa tilanteissa. Mallissa kuvataan muun muassa arvojen mukaista toimintaa ristiriitatilanteissa ja miten toimia, kun kokee tullessa epäasiallisesti kohdelluksi. Malli kuvaa myös jokaisen tiimiläisen, lähijohtajan ja johdon vastuita sekä ristiriitatilanteiden ratkaisupolun. Kohtelemme henkilöstöämme oikeudenmukaisesti ja tasapuolisesti, monimuotoisuutta arvostaen.

HENKILÖSTÖLUKUJA

	2021	2020	2019
Henkilöstön määrä 31.12.	5 833	5 639	6 914
Suomessa (miehiä/naisia)	214/1 298	239/1 377	271/1 623
Ruotsissa (miehiä/naisia)	152/1 982	173/1 850	144/2 168
Henkilöstö keskimäärin	5 649	5 991	7 002
Henkilöstö kokoaikaiseksi muutettuna, keskimäärin	3 886	3 973	4 891
Henkilöstö työsuhteen ja -sopimuksen mukaan			
määräaikaisia (miehiä/naisia) / vakituisia (miehiä/naisia)	17 (10/90) / 83 (2/98)	14 (9/91) / 86 (10/90)	20 (4/96) / 80 (10/90)
määräaikaisia (miehiä/naisia) / vakituisia (miehiä/naisia) Suomessa	7 (8/92) / 93 (15/85)	3 (15/85) / 97 (15/85)	6 (8/92) / 94 (15/85)
määräaikaisia (miehiä/naisia) / vakituisia (miehiä/naisia) Ruotsissa	20 (7/93) / 80 (1/99)	14 (17/83) / 86 (7/93)	23 (4/96) / 77 (7/93)
Koko- / osa-aikaisten osuus henkilöstöstä, %	37/63	40/60	34/66
Suomessa (miehiä/naisia)	39 (25/75) 61 (7/93)	41 (24/76) / 59 (8/92)	41 (23/77) / 59 (8/92)
ulkomailla (miehiä/naisia)	36 (17/83) 64 (2/98)	40 (20/80) / 60 (4/96)	31 (17/83) / 69 (2/98)
Vakinaisen henkilöstön vaihtuvuus, keskimäärin, %	17	18	18
Suomessa	16	12	17
Ruotsissa	8	8	8
Uusia vakinaisia työntekijöitä palkattiin, %	17	12	16
Suomessa	9	6	10
Ruotsissa	5	4	6
Henkilöstökulut, milj. euroa	194,6	181,9	211,1
Henkilöstökulut, osuus liikevaihdosta %	21,6	23,0	22,0
Henkilöstön keski-ikä	38	39	37
Suomessa	42	42	41
Ruotsissa	40	40	38
Sairauspoissaolot, %	5,1	5,3	4,4
Suomessa	4,7	4,1	4,2
Ruotsissa	5,7	6,2	4,9
Raportoidut työtapaturmat työpaikalla + työmatkalla, Suomessa kpl	35 + 31	51 + 19	72 + 41
Raportoidut työtapaturmat työpaikalla, Ruotsissa kpl	49	225	53
Henkilöstön koulutusmenot (Stockmann Suomi ilman välittömiä palkkakustannuksia), milj. euroa	0,1	0,1	0,2

Vertailuluvut esitetään vain kahdelta vuodelta johtuen muutoksista raportointikäytännöissä.



VASTUULLINEN LIKETOIMINTA

Olemme sitoutuneet hyvään hallintotapaan, ja toimimme Stockmannin toimintaperiaatteiden mukaisesti. Tavoittemme on luoda lisäarvoa kaikille sidosryhmillemme, ja olemme aktiivisessa vuorovaikutuksessa yhteiskuntaan. Tähtäämme pitkäjänteiseen kannattavaan liiketoimintaan, ja teemme monia rakenteellisia muutoksia, jotta saamme toimintamme taas kannattavaksi.

TULOSKEHITYS



Stockmann-konsernin vuoden 2021 oikaistu liike-tulos oli 68,3 miljoonaa euroa (-12,3). Liike-tulos parantui sekä Lindexissä että

Stockmannissa. Raportoitu liike-tulos oli 82,1 miljoonaa euroa (-269,6). Stockmann hakeutui yrityssaneeraukseen keväällä 2020 koronapandemian vaikutusten vuoksi, ja yritys-saneerausohjelma hyväksyttiin 9.2.2021. Vuonna 2021 Stockmann on toteuttanut yrityssaneerausohjelmaa suunnitelman mukaisesti ja viestinyt läpinäkyvästi etenemisestä yrityssaneeraussivustolla osoitteessa www.stockmanngroup.com/fi/yrityssaneerausmenettely

TALOUDELLISEN LISÄARVON TUOTTAMINEN JA JAKAUTUMINEN

Stockmann-konsernin toiminta tuo taloudellista lisäarvoa sidosryhmillemme kaikissa toimintamaissa. Suurin osa taloudellisesta lisäarvosta menee henkilöstön palkkoihin ja palkkioihin sekä tuotteiden, materiaalien ja palveluiden tavarantoimittajille.

Stockmann Oyj Abp:n osakkeet on listattu Nasdaq Helsingin Pörssissä. Yhtiöllä oli vuoden lopussa 45 054 (43 656) rekisteröitynyttä osakkeenomistajaa. Stockmannin hallituksen hyväksymän osingonjakopolitiikan mukaisesti tavoitteena on jakaa vähintään puolet tilikauden tuloksesta osinkona. Yhtiökokouksen päätöksen mukaisesti tilivuoden 2020 tuloksesta ei jaettu osinkoa. Hallitus ehdottaa varsinaiselle yhtiökokoukselle, että tilikaudelta 2021 ei makseta osinkoa.

VASTUULLINEN LIIKETOIMINTA

TAVOITTEET	SUORITUSKYKYMITTARIT (KPI)	KEHITYS JA TOIMENPITEET	STATUS
Olemme sitoutuneet hyvään hallintotapaan ja toimimme Stockmannin toimintaperiaatteiden mukaisesti	90 % henkilöstöstä on suorittanut Stockmannin toimintaperiaatteita koskevan verkkokoulutuksen vuoden 2020 loppuun mennessä ja 100 % vuoden 2021 loppuun mennessä	Jatkoimme toimintaperiaatteita koskevan verkkokoulutuksen jalkauttamista kaikissa toimintamaissamme. 89 % (76) Stockmannin Suomen henkilöstöstä ja 100% (81) Latvian henkilöstöstä oli suorittanut koulutuksen vuoden 2021 loppuun mennessä. Virossa käytössä ei ole verkkokoulutusta: toimintaperiaatteet on jalkautettu vuoden 2021 aikana tiedotustilaisuuksissa, päivittämällä paikalliset ohjeet näitä tukeviksi ja käymällä asia läpi jokaisen uuden työntekijän kanssa.	● Tavoitetta ei saavutettu
Luomme lisäarvoa kaikille sidosryhmillemme	Positiivinen käyttökate (EBITDA)* vuoden 2021 lopussa	Konsernin käyttökate oli (EBITDA) oli 184,9 (109,6) miljoonaa euroa ja oikaistu käyttökate 171,1 (116,9) miljoonaa euroa. Koronapandemian vaikutusten vuoksi Stockmann hakeutui yrityssaneeraukseen keväällä 2020, ja yhtiön tavoitteena on kääntää toiminta kannattavaksi. Edellytykset liiketoiminnan tervehtymiseksi ovat olemassa, ja yhtiö on toteuttanut helmikuussa 2021 hyväksyttyä yrityssaneerausohjelmaa suunnitelman mukaisesti. Lisätietoa yrityssaneerauksesta on saatavilla osoitteessa: www.stockmanngroup.com/fi/yrityssaneerausmenettely	● Tavoite saavutettu
Viestintäämme on läpinäkyvää ja luotettavaa ja olemme aktiivisessa vuorovaikutuksessa yhteiskuntaan	Vastuullinen yrityskansalainen	Julkaisimme integroidut katsaukset liiketoiminnasta, taloudesta, hallinnoinnista, palkitsemisesta ja vastuullisuudesta. Viestimme vastuullisuustyöstämme aktiivisesti. Informoimme aktiivisesti ja avoimesti yrityssaneerauksesta sekä julkisesti että vuorovaikutuksessa henkilöstömme, asiakkaidemme, yhtiön velkojien, tavarantoimittajien ja muiden sidosryhmien kanssa. Osallistuimme hyväntekeväisyysprojekteihin, jatkoimme avointa vuoropuhelua sidosryhmiemme kanssa ja vastasimme useisiin kyselyihin sekä selvityksiin, kuten Eetti ry:n Ränkkää Brändi -kartoitukseen, Finnwatchin riskimaiden tavarantoimittajia ja hiilijalanjälkeä kartoittavaan selvitykseen sekä CDP-rankingiin.	● Tavoite saavutettu

* Voitto ennen korkoja, veroja, poistoja ja lyhennyksiä



ARVONLUONTI SIDOSRYHMILLE

Resurssit

AMMATTITAITOINEN
HENKILÖSTÖ & ORGANISAATIO

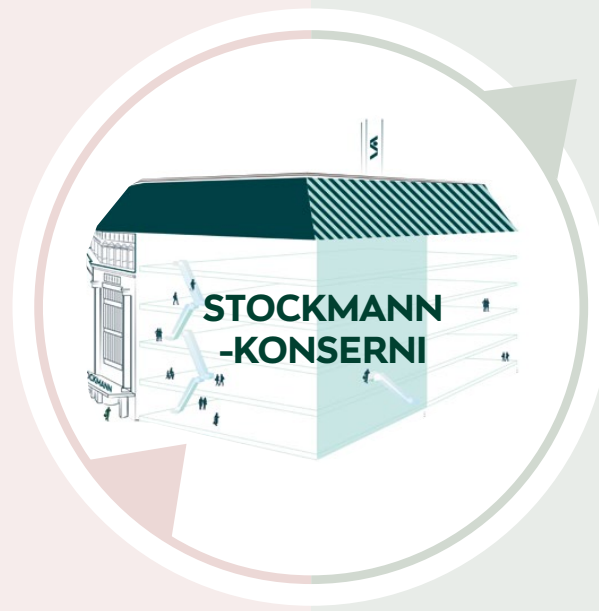
BRÄNDI

TUOTTEET

MONIKANAVAISET PALVELUT

TALOUDELLISET RESURSSIT &
KIINTEISTÖT

LUONNONVARAT



Vaikutukset

ASIAKKAAT

Myynti, vuokra- & palvelutulot sekä
liiketoiminnan muut tuotot

TYÖNTEKIJÄT

Palkat, palkkiot &
eläkemaksut

YHTEISKUNTA

Muut sosiaalikulut & verot

TAVARANTOIMITTAJAT & MUUT

Tuotteiden, materiaalien &
palveluiden ostot

SIJOITTAJAT & OSAKKEENOMISTAJAT

Rahoituskulut

HYVÄNTEKEVÄISYYSYHTEISTYÖ

Osana yhteiskuntavastuuta Stockmann voi tehdä lahjoituksia voittoa tavoittelemattomille yleishyödyllisille järjestöille, jotka rahoittavat koulutusta, kulttuuria, tutkimusta ja muita yhteiskunnallisia hankkeita Stockmannin toimintamaissa. Hyväntekeväisyyttä ohjaa lahjoituskäytäntö. Lisäksi konsernin liiketoimintayksiköt voivat tukea yleishyödyllisiä hankkeita osana kaupallisia kampanjoitaan.

STOCKMANN

- Vuonna 2019 julkaisimme Stockmannin uudistetun MyStockmann -ohjelman, jonka osana aloitimme uuden, jatkuvan hyväntekeväisyysyhteistyön. Osana ohjelmaa Stockmann lahjoittaa Plan International Suomelle, WWF Suomelle ja Hope ry:lle kullekin tietyn summan, perustuen kanta-asiakkaiden etenemiseen ohjelmassa. Vuonna 2021 lahjoitussumma oli 23 846 euroa.
- Stockmannin ja Pelastakaa Lapset ry:n yhteinen joulun hyväntekeväisyyskampanja toteutettiin jälleen kaikissa Stockmann-tavarataloissa ja verkkokaupassa. Järjestetyn keräyksen avulla Pelastakaa Lapset sai yhteensä 22 020 euron arvoisen lahjoituksen, joka ohjataan muun muassa oppimateriaali- ja harrastetukeen sekä tukiperheiden ja tukihenkilöiden tarjoamiseen.
- Lisäksi Stockmann oli mukana myös Kotona Asuen Seniorihoivan järjestämässä Ole joulupukkina seniorille -kampanjassa. Kampanjan kautta jaettiin joulukukkalahjoituksia yksinäisille vanhuksille. Lisäksi

TALOUDELLISEN LISÄARVON JAKAUTUMINEN SIDOSRYHMITÄIN

Milj. euroa		2021	2020	2019*	2018*	2017*	2016*	2015*	2014*
Lisäarvon tuottaminen									
Asiakkaat	Myyntit, ei sis. alv, liiketoiminnan muut tuotot, rahoitustuotot	923,5	811,4	961,5	1 026,2	1 060,3	1 177,5	1 435,8	1 606,0
Tavarantoimittajat ja palveluntarjoajat	Ostetut tavarat ja palvelut, sisältää investointihyödykkeet ja maksetut vuokrat	-646,3	-613,1	-732,3	-756,9	-790,5	-864,9	-1 147,6	-1 320,4
STOCKMANNIN TUOTTAMA LISÄARVO		277,2	198,3	229,23	269,3	269,8	312,6	288,3	285,6
Lisäarvon jakautuminen									
Henkilöstö	Palkat, palkkiot ja eläkekulut	-163,4	-153,1	-178,9	-188,6	-201,6	-233,0	-281,9	-315,5
Osakkeenomistajat	Osingot	0,0	0,0	0,0	0,0	0,0	0,0	0,0	0,0
Rahoittajat	Rahoituskulut	-19,6	-45,4	-53,7	-35,3	-31,8	-23,9	-22,1	-23,8
Julkinen sektori	Muut sosiaalikulut, verot	-38,4	-16,6	-47,1	-37,6	-53,2	-50,1	-54,7	-37,0
JAETTU SIDOSRYHMILLE YHTEENSÄ		-221,3	-215,1	-279,8	-261,4	-286,7	-307,0	-358,7	-376,3
Jätetty liiketoiminnan kehittämiseen		55,8	-16,8	-50,6	7,9	-16,9	5,6	-70,4	-90,7

Rahoitustuotot on oikaistu vertailuvuodelle 2020.

* Jatkuvat toiminnot. Stockmann Herkuu -liiketoiminta Suomessa on raportoitu lopettuna toimintona vuonna 2018 ja 2017, vertailuvuosi 2016 on oikaistu.

Tavarataloliiketoiminta Venäjällä on raportoitu lopettuna toimintona vuonna 2016 ja 2015, vertailuvuosi 2014 on oikaistu.



yhteensä 1 770 senioria sai kukkayllätyksen, jotka Kotona Asuen Seniorihoiva toimitti perille ennen joulua.

LINDEX

- Lindex on yksi Roosa nauha -projektin pääyhteistyökumppaneista. Vuoden 2021 kampanjassa Lindex keräsi yhdessä asiakkaidensa kanssa 1 067 000 euroa syöpätutkimuksen tukemiseen.
- Lindex on luvannut tuleville sukupolville, että se on vesivastuullinen yritys, ja se on myös antanut lupauksen naisten voimaannuttamisesta. Lindexin ja WaterAidin yhteistyön tavoitteena on parantaa puhtaan veden saatavuutta ja sanitaatiota kaikkialla maailmassa, mikä on vahva osa molempien lupauksen pitämistä.
- Lindexin ostoskassit ovat maksullisia kaikissa toimintamaissa, joissa Lindexillä on omia liikkeitä. Kassien myynnistä saatava tuotto lahjoitetaan kestävästä kehitystä edistäviin projekteihin. Lindex lahjoitti 466 000 euroa WaterAidin projektiin sekä lisäksi Womens Café- ja School of Hope -keräyksillä 50 000 euroa hyväntekeväisyyteen. Lisätietoja Lindexin hyväntekeväisysohjelmasta on saatavilla osoitteessa Lindex.com.



Lindex on yksi Roosa nauha -projektin pääyhteistyökumppaneista. Vuoden 2021 kampanjassa Lindex keräsi yhdessä asiakkaidensa kanssa 1 067 000 euroa syöpätutkimuksen tukemiseen.

HALLINNOINTI

Stockmannin toimintaa ohjaavat periaatteet on kuvattu tämän katsauksen alussa, osiossa "Lähestymistapamme".

ILMOITUSMEKANISMIT

Yhtiössä on käytössä ulkoisen toimittajan ylläpitämä ilmoituskanava (whistleblowing channel), jota henkilöstö, yhteistyökumppanit ja muut sidosryhmät voivat käyttää raportoidakseen toimintaperiaatteiden tai konsernin muiden ohjeiden vastaisista rikkomuksista tai epäilyksistä anonyymisti. Henkilöstöllä on mahdollisuus ilmoittaa epäilyksistään myös lähijohtajalleen, yksikkönsä turvallisuuspäällikölle, konsernin johtajille, lakiosastolle tai sisäiselle tarkastukselle. Kaikkiin ilmoituksiin suhtaudutaan vakavasti, ja ne käsitellään luottamuksellisin. Poikkeamat raportoidaan sisäiselle tarkastukselle sekä lakiasianjohtajalle. Vuoden 2021 aikana kanavan kautta raportoituihin 1 tapaus (ei korruptio). Tapaus tutkittiin, ja tehtiin tarvittavat toimenpiteet.

YHTEISKUNTAVASTUUN ORGANISAATIO

STOCKMANN

- Vuonna 2020 Stockmannin vastuullisuusstrategia integroitiin osaksi yhtiön liiketoimintastrategiaa, minkä jälkeen vastuullisuusstrategian toteuttamisesta sekä seurannasta ovat vastanneet toiminnot ja johtoryhmä. Vastuullisuusstrategian tavoitteista, painopistealueista sekä johtamisesta vastaa Stockmannin johtoryhmä. Vastuullisuustyön etenemistä seurattiin johtoryh-

mässä puolivuositain. Käytännön toteutus ja vastuullisuustyön etenemisen seuranta tapahtuu toiminnoissa osana kunkin toiminnon operatiivista toimintaa.

- Lisäksi johtoryhmä hyväksyy toimintaohjeita ja vastuullisuusprojektit, jotka viedään käytäntöön normaaliin johtamisjärjestelmien tukemina. Stockmannin johtoryhmä hyväksyy vastuullisuusstrategian ja asettaa tarvittaessa työryhmiä valmistelemaan tai toteuttamaan päätöksiä tai käsiteltäviä asioita.
- Yhteiskuntavastuun tavoitteisiin ja ajankohdaksiin asioihin liittyen muodostetaan tarpeen mukaan erillisiä työryhmiä, jotka valmistelevat tai toteuttavat johtoryhmän käsittelemät päätökset vastuullisuusasioissa. Stockmannin viestintä, vastuullisuus ja sijoittajasuhteet -toiminto vastaa konsernin yhteiskuntavastuutyön kehittämisestä, koordinoinnista ja raportoinnista yhdessä yhtiön johdon ja toimintojen asiantuntijoiden kanssa.

LINDEX

- Lindexin johtoryhmä vastaa vastuullisuustyön suunnasta, tavoitteista ja strategiasta Lindexillä, vastuullisuustiimin avustuksella. Lindexin vastuullisuustiimi on vastuussa Lindexin vastuullisuuden kehittämisestä ja tekee tiivistä yhteistyötä ostokonttoreissa sijaitsevien tuotannon vastuullisuustiimien kanssa. Kukin osasto ja toimintamaa toteuttavat vastuullisuustyötä johtoryhmän asettaman suunnan, tavoitteiden ja strategian mukaisesti. Lindexin viestintäyksikkö on vastuussa vastuullisuusviestinnästä ja -raportoinnista.



IHMISOIKEUSARVIOINNIT



Stockmann-konserni kunnioittaa ja edistää kaikkia ihmisoikeuksia, kuten yhtiön toimintaperiaatteissa ja niitä täydentävissä konsernin ihmisoikeusperiaatteissa on määritelty. Suurin osa Stockmann-konsernin omista työntekijöistä työskentelee maissa, joissa riski ihmisoikeusrikkomuksiin on arvioitu matalaksi amfori BSCI:n riskimaaluokituksessa. Vuonna 2021 jatkoimme huolellisuusveloitteeseen (due diligence) liittyvää hanketta, jossa arvioitiin ihmisoikeuksien toteutumista Lindexin myynti- ja franchising-maissa sekä tärkeimpien sidosryhmiemme osalta. Tavarantoimittajien ihmisoikeusarviointeja käsitellään osiossa ”Tavarantoimittajien ihmisoikeus- ja työolojen arviointi” sekä Stockmann-konsernin verkkosivuilla.

KORRUPTIONVASTAISUUS JA KILPAILUN RAJOITTAMINEN



Stockmannin periaatteena on läpinäkyvä ja vastuullinen toiminta. Korruptionvastaiset ja kilpailunvastaista toimintaa koskevat periaatteet ovat mukana Stockmannin toimintaperiaatteissa, ja niitä käsitellään tarkemmin Stockmannin korruptionvastaisissa periaatteissa. Molemmat löytyvät konsernin verkkosivuilla.

Stockmannin työntekijöiden ja johdon pitää toimia yhtiön edun mukaisesti ja välttää eturistiriitatilanteisiin joutumista. Henkilöstöllä

on henkilökunta-alennuksia koskevista säännöissä ohjeet myös tavarantoimittajilta saatujen näytteiden, lahjojen, matkakulujen ja muiden rahallisten etuuksien vastaanottamisesta.

Samoin Lindexin eettiset periaatteet muodostavat perustan korruptionvastaiselle työlle Lindexillä, ja niitä käytetään kaikissa toimintamaissa ja ne esitellään kaikille tavarantoimittajille ennen yhteistyön aloittamista. Tavarantoimittajamme eivät esimerkiksi saa antaa muuta kuin tavanomaisia liikelahjoja yksittäisille työntekijöillemme.

Stockmann on perustajajäsenenä kansainvälistä lahjonnan- ja korruptionvastaista toimintaa edistävässä Transparency Suomi ry:ssä, joka on osa yli 100 maassa toimivaa Transparency International -järjestöä.

KORRUPTIORISKIN ARVIOINTI

Konsernin kansainvälinen liiketoiminta aiheuttaa omat haasteensa korruptionvastaiselle toiminnalle. Korruption vastaiset toimintaohjeet sisältyvät hankintaketjussamme käytössä oleviin toimintaperiaateisiin, joita ovat amfori BSCI:n toimintaperiaatteet, Stockmannin Supplier Code of Conduct eli toimintaperiaatteet tavarantoimittajillemme sekä Lindexin toimintaperiaatteet.

Hallitus on vahvistanut yhtiön riskienhallinnan periaatteet, jotka koskevat Stockmann-konsernin kaikkia liiketoimintayksiköitä ja -alueita. Sisäisen valvonnan toimivuutta arvioi sisäinen tarkastus, joka toimii erillisenä yksikkönä toimitusjohtajan alaisuudessa ja raportoi havainnoistaan hallituksen tarkastusvaliokunnalle.

Stockmannin hallitus ja konsernin johtoryhmä arvioivat säännöllisesti liiketoimintaan liittyviä riskitekijöitä sekä riskienhallintatoimenpiteiden riittävyyttä strategiaprosessin yhteydessä. Riskienhallintaa tukevat sisäiset kontrollijärjestelmät ja ohjeet.

Liiketoimintayksiköiden johtoryhmät vastaavat strategisten ja taloudellisten suunnitelmien laatimisesta omissa yksiköissään; liiketoimintariskien analysointi ja hallintatoimenpiteiden arviointi ovat osa strategian laatimista. Liiketoimintariskejä analysoidaan

myös strategiaprosessin ulkopuolella, erityisesti merkittävien hankkeiden ja investointien yhteydessä, ja niistä raportoidaan tarvittaessa yhtiön hallitukselle.

Stockmannin työntekijöiden tai erisidosryhmien epäeettiset liiketoimintakäytännöt voisivat aiheuttaa vahinkoa Stockmannille maineelle sekä mahdollisia taloudellisia vaikutuksia. Vuonna 2021 ei ollut vahvistettuja korruptiotapauksia eikä Stockmannin tietoon tullut yhtään korruption liittyvää oikeusjuttua konsernia vastaan. Myöskään Lindexin tietoon ei tullut yhtään korruptiotapausta.

TOIMINTAPERIAATTEIDEN KOMMUNIKOINTI JA KOULUTUS

Työntekijöitä koulutetaan toimintaperiaateisiin liittyvissä asioissa, ja heitä kannustetaan ottamaan yhteyttä omaan esimieheen tilanteissa, joissa parhaan toimintatavan valitseminen on epäselvää. Konsernin toimintaperiaatteet on julkaistu konsernin verkkosivuilla, ja niistä tiedotetaan sisäisesti intranetin välityksellä.

Toimintaperiaatteita koskevan verkkokoulutuksen jalkautus jatkui. Vuoden 2021 lopussa 89 % (76) Stockmann-divisioonan Suomen henkilöstöstä ja 100 % (81) Latvian henkilöstöstä oli suorittanut koulutuksen. Virossa ei vielä ole käytössä verkkokoulutusta, mutta se tulee osaksi koulutuskäytäntöjä vuoden 2022 aikana. Virossa toimintaperiaatteet on jalkautettu vuoden 2021 aikana tiedotustilaisuuksissa, päivittämällä paikalliset ohjeet näitä tukeviksi ja käymällä asiat läpi jokaisen uuden työntekijän kanssa. Tavoitteemme on, että 100 % konsernin työntekijöistä on suorittanut koulutuksen kaikissa maissa.





GRI-SISÄLTÖINDEKSI

Tunnusluvun numero	GRI:n sisältö	Sijainti (sivu vastuullisuuskatsauksessa)	Lisätiedot tai puutteet
YLEINEN SISÄLTÖ			
Organisaation kuvaus			
102-1	Raportoivan organisaation nimi	GRI-sisältöindeksi	Stockmann Oyj Abp
102-2	Toiminnot, brändit, tuotteet ja palvelut	Stockmann-konserni lyhyesti (4), Sidosryhmävuorovaikutus (13), Inspiraatiota vastuullisiin valintoihin (14-25)	
102-3	Pääkonttorin sijainti	Stockmann-konserni lyhyesti (4)	Helsinki, Suomi
102-4	Toimintojen sijainti	Stockmann-konserni lyhyesti (4), Inspiraatiota vastuullisiin valintoihin (14-25), GRI 102-6	
102-5	Omistusrakenne ja yhtiömuoto	Vuosi 2021 -liiketoimintakatsaus, Talouskatsaus 2021	Kaikki katsaukset ovat saatavilla osoitteessa vuosi2021.stockmanngroup.com
102-6	Markkina-alueet	Stockmann-konserni lyhyesti (4)	Stockmann on tehnyt lisenssisopimuksen Stockmann-brändin käytöstä Venäjällä. Reviva Holding Limitedin tytäryhtiö AO Stockmann on vastannut Stockmann-tavaratalojen toiminnasta Venäjällä 1.2.2016 alkaen. Stockmannin verkkokauppa palvelee Suomessa sekä Virossa ja Latviassa Hullujen päivien kampanja-aikana.
102-7	Organisaation koko	Vuosi 2021 -liiketoimintakatsaus	Kaikki katsaukset ovat saatavilla osoitteessa vuosi2021.stockmanngroup.com
102-8	Henkilöstö ja muut työntekijät	Vastuullinen työyhteisö (32-39)	
102-9	Toimitusketju	Inspiraatiota vastuullisiin valintoihin (14-25)	
102-10	Merkittävät muutokset organisaatiossa ja toimitusketjussa	Tilinpäätös / Hallituksen toimintakertomus, Inspiraatiota vastuullisiin valintoihin (14-25), GRI-sisältöindeksi	Ei merkittäviä muutoksia. Kaikki katsaukset ovat saatavilla osoitteessa vuosi2021.stockmanngroup.com
102-11	Varovaisuuden periaatteen soveltaminen	Tilinpäätös / Hallituksen toimintakertomus, Hallinnointikatsaus	Kaikki katsaukset ovat saatavilla osoitteessa vuosi2021.stockmanngroup.com
102-12	Ulkopuoliset aloitteet	Lähestymistapamme (8-13), Vastuullinen liiketoiminta (40-44)	
102-13	Jäsenyydet järjestöissä ja edunvalvontaorganisaatioissa	stockmanngroup.com	www.stockmanngroup.com/fi/toiminta-jarjestoissa
Strategia			
102-14	Ylimmän johdon lausunto	Vuosi 2021 -liiketoimintakatsaus	Kaikki katsaukset ovat saatavilla osoitteessa vuosi2021.stockmanngroup.com
102-15	Keskeiset vaikutukset, riskit ja mahdollisuudet	Vuosi 2021 -talouskatsaus, Lähestymistapamme (8-13), Vastuullinen liiketoiminta (40-44)	Kaikki katsaukset ovat saatavilla osoitteessa vuosi2021.stockmanngroup.com
Liiketoiminnan eettisyys			
102-16	Arvot, periaatteet, normit ja standardit	Lähestymistapamme (8-13), Vastuullinen liiketoiminta (40-44)	
102-17	Toiminnan eettisyyteen liittyvä neuvonanto ja epäkohtien ilmoittaminen	Vastuullinen liiketoiminta (40-44)	Yhtiössä on käytössä ulkoisen toimittajan ylläpitämä ilmoituskanava (whistleblowing channel). Ilmoituskanava ohjeineen löytyy osoitteesta www.stockmanngroup.com/fi/toimintaperiaatteet
Hallinto			
102-18	Hallintorakenne	Hallinnointikatsaus, Vastuullinen liiketoiminta (40-44)	Kaikki katsaukset ovat saatavilla osoitteessa vuosi2021.stockmanngroup.com
102-21	Sidosryhmien konsultointi koskien taloudellisia, sosiaalisia ja ympäristöaiheita	Raportointiperiaatteet ja olennaisuus (12), Sidosryhmävuorovaikutus (13)	
102-22	Hallituksen ja sen valiokuntien kokoonpano	Hallinnointikatsaus	Kaikki katsaukset ovat saatavilla osoitteessa vuosi2021.stockmanngroup.com
102-23	Hallituksen puheenjohtajan asema	Hallinnointikatsaus	Kaikki katsaukset ovat saatavilla osoitteessa vuosi2021.stockmanngroup.com
102-24	Hallituksen jäsenten nimitykset ja valinta	Hallinnointikatsaus	Kaikki katsaukset ovat saatavilla osoitteessa vuosi2021.stockmanngroup.com



Tunnusluvun numero	GRI:n sisältö	Sijainti (sivu vastuullisuuskatsauksessa)	Lisätiedot tai puutteet
Sidosryhmäyhteistyö			
102-40	Luettelo organisaation sidosryhmistä	Sidosryhmävuorovaikutus (13)	
102-41	Työehtosopimukset	Vastuullinen työyhteisö (32-39)	
102-42	Sidosryhmien tunnistaminen ja valinta	Raportointiperiaatteet ja olennaisuus (12), Sidosryhmävuorovaikutus (13)	
102-43	Sidosryhmien osallistamisen tavat	Raportointiperiaatteet ja olennaisuus (12), Sidosryhmävuorovaikutus (13)	
102-44	Tärkeimmät asiat ja huolenaiheet	Raportointiperiaatteet ja olennaisuus (12), Sidosryhmävuorovaikutus (13)	
Raportointiperiaatteet			
102-45	Konsolidoituun konsernitilinpäätökseen sisältyvät yksiköt	Taloustarkastus: Konsernitilinpäätös, Konsernitilinpäätöksen liitetiedot	Kaikki katsaukset ovat saatavilla osoitteessa vuosi2021.stockmanngroup.com
102-46	Raportin sisällön määrittely ja aihekohtaiset laskentarajat	Raportointiperiaatteet ja olennaisuus (12)	
102-47	Olennaiset yritys vastuun aiheet	Raportointiperiaatteet ja olennaisuus (12)	
102-48	Muutokset aiemmin raportoiduissa tiedoissa	GRI-sisältöindeksi	Muutokset on raportoitu kyseisten tunnuslukujen yhteydessä.
102-49	Muutokset raportoinnissa	Raportointiperiaatteet ja olennaisuus (12)	Muutokset on raportoitu kyseisten tunnuslukujen yhteydessä.
102-50	Raportointijakso	GRI-sisältöindeksi	Katsauksen raportointijakso on tilikauti 1.1.2021-31.12.2021.
102-51	Edellisen raportin päiväys	GRI-sisältöindeksi	Edellinen, vuoden 2020 vastuullisuuskatsaus julkaistiin 22.3.2021
102-52	Raportin julkaisu tiheys	GRI-sisältöindeksi	Vuosittain
102-53	Yhteystiedot lisätiedoille	GRI-sisältöindeksi	csr@stockmann.com
102-54	GRI-Standardien soveltamistason ilmaiseminen	Raportista (2), GRI-sisältöindeksi	Tämä raportti on laadittu Global Reporting Initiative'n GRI-standardien perustasoa (Core) mukaillen (2016, 2018)
102-55	GRI-sisältöohjelmisto	GRI-sisältöindeksi	
102-56	Ulkoinen varmennus	GRI-sisältöindeksi	Vastuullisuuskatsaukselle ei ole tehty ulkopuolista varmennusta. Tilinpäätöksessä esitetyt talousluvut ovat tilintarkastettuja.
JOHTAMISKÄYTÄNNÖT			
103-1	Olennaiset aiheet ja niiden laskentarajat	Raportointiperiaatteet ja olennaisuus (12)	
103-2	Johtamiskäytännön ja sen osa-alueiden kuvaus	Vastuullinen liiketoiminta (40-44)	
103-3	Johtamiskäytännön tehokkuuden arviointi	Vastuullinen työyhteisö (32-39), Vastuullinen osto ympäristö (26-31)	Johtamistavan arviointi on osa jatkuvaa liiketoimintaa. Arvioinnin perusteella käytäntöihin tehdään muutoksia niin päivittäisessä toiminnan johtamisessa kuin osana vuosisuunnittelua ja strategista suunnittelua. Arvioinnin perusteella johtamistapoihin on tehty muutoksia esimerkiksi organisaatiomuutosten yhteydessä.
AIHEKOHTAINEN SISÄLTÖ			
Aihekohtainen sisältö raportoidaan olennaisiksi tunnistettujen näkökohtien osalta			
Taloudelliset vaikutukset			
201	Taloudelliset tulokset		
201-1	Suoran taloudellisen lisäarvon tuottaminen ja jakautuminen	Vastuullinen liiketoiminta (40-44), Vastuullinen työyhteisö (32-39)	
204	Ostokäytännöt		
204-1	Paikallisten toimittajien osuus ostoista	Inspiraatiota vastuullisiin valintoihin (14-25)	Raportoitu osittain. Muodin omien merkien toimittaja- ja tehdaslistaus on saatavilla osoitteessa www.stockmanngroup.com/fi/toimittaja-ja-tehdaslista ja Lindexin toimittaja- ja tehdaslista, joka sisältää tuotantolaitokset, käsittelylaitokset ja 2-tason tehtaasta osoitteessa about.lindex.com/sustainability/how-we-work/suppliers-and-factories/



Tunnusluvun numero	GRI:n sisältö	Sijainti (sivu vastuullisuuskatsauksessa)	Lisätiedot tai puutteet
205	Korruption vastaisuus		
205-2	Korruptionvastaisiin toimintatapoihin liittyvä tiedonanto ja koulutus	Vastuullinen liiketoiminta (40-44)	
205-3	Vahvistetut lahjonta- ja korruptiotapaukset ja niihin liittyvät toimenpiteet	Vastuullinen liiketoiminta (40-44)	
206	Kilpailun rajoittaminen		
206-1	Kilpailuoikeudellisten säännösten rikkomiseen, kartelleihin ja määräävän markkina-aseman väärinkäyttöön liittyvät oikeustoimet	Vastuullinen liiketoiminta (40-44)	Vuonna 2021 ei ollut kilpailuoikeudellisten säännösten rikkomiseen, kartelleihin tai määräävän markkina-aseman väärinkäyttöön liittyviä oikeuskanteita tai tuomioita.
Ympäristövaikutukset			
301	Materiaalit		
301-3	Kierrätetyt tuotteet ja pakkausmateriaalit	Vastuullinen ostoympäristö (26-31)	Näkökohta on arvioitu olennaiseksi, mutta tunnusluvun laskentamalli ei sovellu Stockmannin toimintaan. Osiossa 'Vastuullinen ostoympäristö' (26-31) kerrotaan pakkausmateriaaleihin ja ostoskasseihin liittyvistä kiertotaloutta tukevista ratkaisuista.
302	Energia		
302-1	Organisaation oma energiankulutus	Vastuullinen ostoympäristö (26-31)	
302-2	Organisaation ulkopuolinen energiankulutus	Vastuullinen ostoympäristö (26-31)	Raportoitu osittain. Rajallinen määrä tietoa organisaation ulkopuolisesta energiankulutuksesta kerätään Scope 3 -päästöjen tarkastelua varten (305-3).
303	Vesi ja jätevedet		
303-3	Kokonaisvedenotto	Vastuullinen ostoympäristö (26-31)	
305	Päästöt		
305-1	Suorat kasvihuonekaasupäästöt (Scope 1)	Vastuullinen ostoympäristö (26-31)	
305-2	Energian epäsuorat kasvihuonekaasupäästöt (Scope 2)	Vastuullinen ostoympäristö (26-31)	
305-3	Muut epäsuorat kasvihuonekaasupäästöt (Scope 3)	Vastuullinen ostoympäristö (26-31)	Organisaation ulkopuolisista Scope 3 -päästöistä kerätään ainoastaan rajoitetusti tietoja. Merkittävimmät päästöt liittyivät jakelukuljetuksiin ja tuontirahtiin.
306	Jätevedet ja jätteet		
306-2	Jätteiden kokonaismäärä jaoteltuna jätelajeittain ja käsittelytavan mukaisesti	Vastuullinen ostoympäristö (26-31)	
Sosiaaliset vaikutukset			
401	Työsuhteet		
401-1	Uuden henkilöstön palkkaaminen ja henkilöstön vaihtuvuus	Vastuullinen työyhteisö (32-39)	Ei raportoitu sukupuolittain, ikäryhmittäin tai alueittain.
401-2	Kokoaikaisen henkilöstön henkilöstöetuudet, joita ei tarjota määräaikaiselle tai osa-aikaiselle henkilöstölle	Vastuullinen työyhteisö (32-39)	
402	Henkilöstön ja työnantajan väliset suhteet		
402-1	Uudelleenjärjestelytilanteissa noudatettava vähimmäisilmoitusaika	GRI-sisältöindeksi	Noudatamme työlaainsäädännössä määriteltyjä irtisanomisaikoja kaikissa toimintamaissa. Suomessa irtisanomisaika on kahdesta viikosta kuuteen kuukauteen työsuhteen pituudesta riippuen. Ruotsissa irtisanomisaika on yhdestä viikosta useaan kuukauteen työsuhteen pituudesta ja muutoksesta riippuen. Uudelleenjärjestelytilanteisiin liittyviä vähimmäisirtisanomisaikoja ei ole määritetty kaupan alan työehtosopimuksissa.
403	Työterveys ja -turvallisuus		
403-3	Työterveyspalvelut	Vastuullinen työyhteisö (32-39)	
403-9	Työhön liittyvät tapaturmat	Vastuullinen työyhteisö (32-39)	Vuonna 2021 ei ollut työtapaturmista johtuvia kuolemantapauksia eikä vakavia työtapaturmia.



Tunnusluvun numero	GRI:n sisältö	Sijainti (sivu vastuullisuuskatsauksessa)	Lisätiedot tai puutteet
404	Koulutus		
404-1	Keskimääräiset koulutustunnit vuodessa henkilöä kohden	Vastuullinen työyhteisö (32–39)	Raportoitu osittain.
404-3	Säännöllisten suoritusarviointien ja kehityskeskusteluiden piirissä olevan henkilöstön osuus	Vastuullinen työyhteisö (32–39)	
405	Monimuotoisuus ja tasavertaiset mahdollisuudet		
405-1	Hallintoelinten ja henkilöstön monimuotoisuus	Vastuullinen työyhteisö (32–39)	Suomen lainsäädännön mukaisesti tietoja ei kerätä vähemmistöryhmittäin.
405-2	Naisten ja miesten peruspalkkojen ja palkitsemisen suhde	Vastuullinen työyhteisö (32–39)	
406	Syrjinnän kielto		
406-1	Syrjintätapausten lukumäärä ja niihin liittyvät korjaavat toimenpiteet	Vastuullinen työyhteisö (32–39)	
407	Järjestäytymisen vapaus ja työehtosopimukset		
407-1	Toiminnot ja tavarantoimittajat, joiden osalta järjestäytymisvapaus ja oikeus kollektiivisesti neuvoteltuihin työehtosopimuksiin voivat olla vaarassa	Vastuullinen työyhteisö (32–39), Vastuullinen ostoypäristö (26–31)	Suurin osa Stockmann-konsernin omista työntekijöistä työskentelee maissa, joissa riski ihmisoikeusrikkomuksiin on arvioitu matalaksi amfori BSCI:n riskimaaluokituksessa. Järjestäytymisoikeuden toteutumista hankintaketjussa valvotaan omien ja kolmannen osapuolen tekemien auditointien avulla.
412	Ihmisoikeusarvioinnit		
412-1	Toiminnot, joissa on toteutettu ihmisoikeuksien läpikäynti tai vaikutusarviointi	Vastuullinen liiketoiminta (40–44)	
412-2	Ihmisoikeuskoulutus henkilöstölle	Vastuullinen liiketoiminta (40–44)	
414	Toimittajien sosiaalinen arviointi		
414-1	Uudet tavarantoimittajat, jotka on arvioitu sosiaaliin vaikutuksiin liittyvien kriteerien mukaisesti	Inspiraatiota vastuullisiin valintoihin (14–25)	
414-2	Haitalliset sosiaaliset vaikutukset toimitusketjussa ja toteutetut toimenpiteet	Inspiraatiota vastuullisiin valintoihin (14–25)	
415	Poliittinen vaikuttaminen		
415-1	Poliittiset tuet	GRI-sisältöindeksi	Stockmann ei tue poliittisia puolueita tai vastaavia organisaatioita suoran eikä epäsuoran lahjoituksen.
416	Asiakkaiden terveys ja turvallisuus		
416-2	Tuotteiden ja palveluiden terveys- ja turvallisuusvaatimuksia koskevien säännösten rikkomukset	Inspiraatiota vastuullisiin valintoihin (14–25)	
417	Markkinointi ja tuoteinformaatio		
417-2	Tuote- ja palveluinformaatioon ja -merkintöihin liittyvien säännösten rikkomukset	Inspiraatiota vastuullisiin valintoihin (14–25)	
417-3	Markkinointiviestinnän säännösten rikkomukset	Inspiraatiota vastuullisiin valintoihin (14–25)	
418	Asiakkaiden yksityisyyden suoja		
418-1	Asiakkaiden yksityisyyden suojan rikkomiseen ja asiakastietojen häviämiseen liittyvät vahvistetut valitukset	Inspiraatiota vastuullisiin valintoihin (14–25)	

Tunnuslukujen versiot: 303: Vesi ja jätevedet sekä 403: Työterveys ja turvallisuus: versio 2018. Kaikki muut tunnusluvut: versio 2016.

LINDEX

Nils Ericsonsplatsen 3
BOX 233
401 23 Göteborg, Ruotsi
Puh. +46 31 739 5000
lindex.com
about.lindex.com

STOCKMANN

Aleksanterinkatu 52 B
PL 220
FI-00101 Helsinki
Puh. +358 9 1211
stockmann.com
stockmanngroup.com