

# RAPPORT RSE 2021





# SOMMAIRE

1



2



3



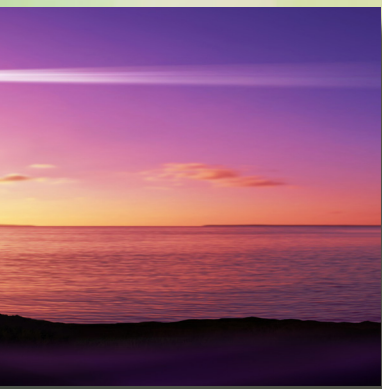
4



5







## 1. PRÉSENTATION GÉNÉRALE

5

- 1.1 Une entreprise animée par la transformation digitale ..... 8
- 1.2 Les engagements APIXIT ..... 8
- 1.3 Notre Démarche RSE ..... 12

## 2. SOUTENIR LE DÉVELOPPEMENT ÉCONOMIQUE, GARANTIR UNE CONDUITE RESPONSABLE DES AFFAIRES

19

- 2.1 Conduite responsable des affaires..... 19
- 2.2 Ancrage territorial ..... 20
- 2.3 APIXIT ambassadeur du village BY CA 35 ..... 21

## 3. S'ENGAGER POUR LES HOMMES

27

- 3.1 Favoriser l'insertion professionnelle et le recrutement des jeunes ..... 28
- 3.2 Soutenir la formation, le développement des compétences et des carrières ..... 31
- 3.3 Veiller à la qualité de vie au travail ..... 31

## 4. MAÎTRISER LES IMPACTS ENVIRONNEMENTAUX DE NOS ACTIVITÉS

36

- 4.1 Une gestion des déchets maîtrisée..... 36
- 4.2 Un regard attentif sur nos consommations d'énergie et émissions de CO2 ..... 37
- 4.3 Une attention particulière pour réduire l'impact de nos solutions ..... 37
- 4.4 S'ancrer dans le réel en agissant sur la biodiversité..... 38

## 5. SUIVI DE NOS RÉSULTATS

40

- 5.1 Soutenir le développement économique, garantir une conduite responsable des affaires... 40
- 5.2 S'engager pour les hommes ..... 43
- 5.3 Maîtriser les impacts environnementaux de nos activités ..... 46

# PRÉSENTATION GÉNÉRALE



**1.1 UNE ENTREPRISE  
ANIMÉE PAR LA  
TRANSFORMATION DIGITALE**

**1.2 LES ENGAGEMENTS APIXIT**

**1.3 NOTRE DÉMARCHE RSE**



# 1. PRÉSENTATION GÉNÉRALE

**A**PIXIT est une entreprise de services du numérique créée en 2019. Elle est issue de l'union de deux spécialistes indépendants, chacun forts de plus de 25 années d'expérience. Opérateur de services en matière d'infrastructure des systèmes d'information, APIXIT accompagne ainsi ses clients dans leur transformation numérique. Notre expertise s'exerce sur 2 domaines :



## CYBERSÉCURITÉ & SÉCURITÉ OPÉRATIONNELLE

Présent sur tout ou partie du cycle de vie des projets de ses clients, nos équipes interviennent dans l'étude, la réalisation et l'aide à l'exploitation. Nos activités s'articulent ainsi autour des missions suivantes :

- Audit et Conseil
- Gestion de projets & Intégration
- Assistance Technique
- Services managés

Notre proposition de valeur s'appuie en outre sur un écosystème technologique constitué de constructeurs et éditeurs, leaders dans leurs domaines. Disposant d'alliances stratégiques avec ces derniers, APIXIT et ses collaborateurs détiennent les



## INFRASTRUCTURES & CLOUD

plus hauts niveaux de compétences et entretiennent de réelles relations de proximité avec leurs homologues.

Ce savoir-faire unique en matière de solutions et services opérationnels, nous l'exerçons tant dans les environnements Cloud qu'« on premise » ou hybride, auprès des ETI et des Grands Comptes nationaux privés comme publics. Notre approche pluridisciplinaire et notre vision transverse des enjeux, des nouveaux usages et des besoins métiers de nos clients nous permettent d'apporter des réponses adaptées tant fonctionnellement que d'un point de vue opérationnel.

## APIXIT ÉCLAIRE VOTRE CYBERSÉCURITÉ, VOS INFRASTRUCTURES ET VOTRE CLOUD

**30**

ANS D'EXPERTISE

**365**

COLLABORATEURS

**10**

SITES





APIXIT est une entreprise à taille humaine composée de 365 collaborateurs. Ceux-ci sont animés par une solide culture de l'engagement, de l'innovation technologique et de la satisfaction client.

Par sa couverture nationale, APIXIT est installé à Paris, Rennes, Bordeaux, Nantes, Lyon, Lille, Quimper, Reims et Toulouse. Nos équipes sont ainsi au plus près de nos clients afin de leur proposer réactivité et agilité tout en ayant une bonne connaissance des enjeux locaux qui les animent. Les équipes APIXIT sont également à-même de les accompagner au niveau international si leurs projets le nécessitent.

## NOS ÉQUIPES SONT ANIMÉES PAR DES VALEURS PARTAGÉES AVEC NOTRE ÉCOSYSTÈME ET NOS CLIENTS :



### AGILITÉ

Être agile, c'est avoir la capacité de répondre le plus efficacement à votre problématique, quel que soit votre contexte ou votre écosystème. Notre structure à taille humaine nous permet de tisser une relation de proximité, dans laquelle nos équipes auront à cœur d'œuvrer collectivement pour assurer la réussite de vos projets numériques.

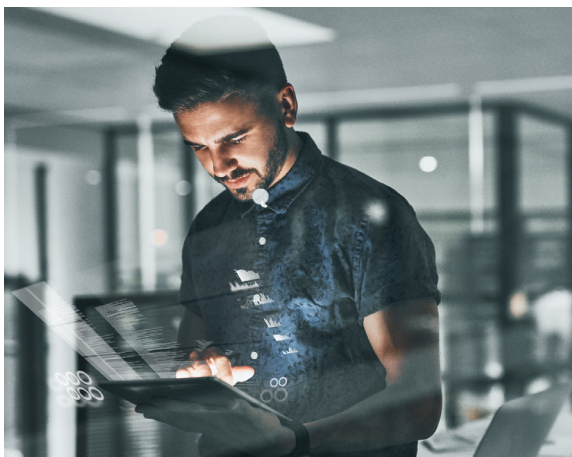
### ENGAGEMENT

Chez APIXIT, l'engagement se traduit par une implication forte et une entraide au quotidien des équipes, à viser l'excellence opérationnelle dans les projets mis en œuvre. C'est aussi l'engagement de tous, quelle que soit sa mission, à agir pour entretenir une culture visant le bien-être du collectif. C'est aussi s'engager auprès de notre écosystème à se montrer curieux, ouverts et solidaires.



### EXPERTISE

Nous cultivons l'expertise, individuelle et collective, qui nous permet de proposer un panel de compétences larges et complémentaires, gagées des plus hauts niveaux de certifications. Nous avons dans nos gènes l'enrichissement et le partage des savoirs et de nos expériences, au sein de notre collectif et de notre écosystème.







APIXIT a mis en place un système de management de la sécurité de l'information et détient la **certification ISO 27001\*** pour ses sites d'Ile-de-France, Rennes,

Nantes, Quimper et Lyon. La protection des données est essentielle pour notre organisation.

Conformément au RGPD, nous nous engageons également à respecter les données de nos clients, prospects et collaborateurs et avons désigné un **Délégué à la Protection des Données (DPO)**, garant de notre politique de confidentialité des données.



Parce que nous œuvrons dans des contextes sensibles, nous sommes **certifiés en qualité d'hébergeur de données de santé** pour les prestations de mise à disposition de

baies informatiques pour accueillir les infrastructures techniques, informatiques et réseaux du client gérant des données de santé à caractère personnel.

L'expertise d'APIXIT en matière de cybersécurité est reconnue dans le cadre du **plan France Relance** en tant que prestataire terrain cybersécurité. APIXIT est également référencé sur la **plateforme cybermalveillance.gouv.fr** et est **certifié « Expert Cyber »** depuis décembre 2021.

# PLAN FRANCE RELANCE

APIXIT est engagé sur le volet cybersécurité  
Vérifiez votre éligibilité



Enfin, notre démarche RSE est évaluée **PLATINUM** par la **plateforme de notation indépendante EcoVadis**. Cette notation est le témoignage de la maturité de notre démarche. APIXIT figure dans le top 1% des entreprises performantes en matière de responsabilité sociétale.

\*Le périmètre certifié par l'AFNOR est le suivant : Développement, gestion de projet et maintenance du système d'information interne. Réalisation de prestations de services managés : centre de contacts, conciergerie de vidéoconférence, assistance à l'exploitation, infogérance. Supervision, surveillance, soc (Security Operations Center) et maintenance des infrastructures et applicatifs clients. Hébergement d'infrastructure physique de systèmes d'information comprenant des données de santé. À savoir, la mise à disposition et le maintien en condition opérationnelle du site physique des Ulis hébergeant l'infrastructure matérielle du SI, qui est utilisé pour le traitement des données de santé. Déclaration d'applicabilité ENR-SSI-14-DdA-v1.2.



## 1.1 UNE ENTREPRISE ANIMÉE PAR LA TRANSFORMATION DIGITALE

Afin d'être une entreprise accélératrice de transformation digitale, APIXIT expérimente en son sein ce qu'elle préconise à ses clients. La transformation digitale de APIXIT se situe à trois niveaux : **organisationnel, social et technologique**.

### AU NIVEAU ORGANISATIONNEL

APIXIT dispose d'une Direction Conseil Architecture & Sécurité Opérationnelle, afin de faire vivre une **culture d'innovation transversale**. Des postes de Responsables de développement d'activités ont été créés pour faciliter l'animation de groupes de collaborateurs internes et externes autour de thématiques technologiques (cybersécurité & sécurité opérationnelle et d'infrastructures & cloud)

### AU NIVEAU SOCIAL

À l'ère du travail à distance et de la révolution digitale, l'organisation et le management doivent permettre de fédérer et faire monter en compétences les Hommes en promouvant **l'intelligence collective**.

De nombreuses initiatives sociales ont vu le jour : l'Atelier et la Communauté des Managers, les ateliers thématiques liés aux ODD (logo des ruches, sport pour lutter contre la sédentarité, gestion des déchets), et des activités via Steeple...

Des groupes de travail ont également été créés afin de développer le partage de savoirs et la digitalisation des formations

(APITEC, atelier d'anglais, l'usage des outils de communication ou l'acculturation aux réseaux sociaux).

### AU NIVEAU TECHNOLOGIQUE

Pas de transformation digitale sans des outils adéquats. C'est pourquoi le système d'information d'APIXIT a conçu un schéma directeur digital en lien avec la stratégie de l'entreprise.

Des avancées significatives ont vu le jour (**Office 365, Salesforce CRM, outil de ticketing...**). APIXIT investit dans des solutions d'avenir tant pour ses besoins internes (**nouvel ERP- SAPIXIT**) que pour faire évoluer son offre clients Services managés (supervision avec notre NOC et notre SOC) .

APIXIT a choisi un **outil d'aide à l'animation de réunions** - BEEKAST - afin de permettre des échanges et des sondages, en grande assemblée (Live mensuel ou bi-mensuel) ou petit comité (réunions diverses). Un **outil d'information collaborative** - STEEPLE - permet de diffuser le même niveau d'information à tous et sur tous sites, de manière descendante comme ascendante, via une plateforme.

## 1.2 LES ENGAGEMENTS APIXIT

### 1.2.1 NOS ENGAGEMENTS

APIXIT cultive des valeurs d'engagement, d'agilité, d'innovation et d'expertise au service de la performance et de la satisfaction client.

APIXIT s'inscrit par ailleurs dans une démarche de management intégré pour déployer ses valeurs et sa stratégie, avec 3 principes fondamentaux :

- Ecouter et répondre aux attentes de ses parties prenantes,
- Respecter et faire respecter ses obligations réglementaires,
- Adopter une démarche préventive et d'amélioration continue.

Cette démarche forte d'engagements et de certifications des activités, associée à un système de valeurs humaines, permet à APIXIT de s'imposer sur le marché comme une entreprise organisée, citoyenne et responsable.



Soucieuse en permanence du respect de l'homme, de l'éthique et de la transparence dans les affaires, APIXIT adhère au pacte Global Compact de l'ONU.

## LE GLOBAL COMPACT DE L'ONU



Le **Pacte Mondial de l'ONU** invite les entreprises à adopter, soutenir et appliquer dans leur sphère d'influence un ensemble de valeurs fondamentales, dans les domaines des

droits de l'Homme, des normes de travail et de l'environnement, et de lutte contre la corruption.

Les 10 principes émanent de la Déclaration Universelle des Droits de l'Homme, de la Déclaration de l'Organisation Internationale du Travail, relative aux principes et droits fondamentaux au travail, de la Déclaration de Rio sur l'environnement et le développement, de la Convention des Nations Unies contre la corruption.

Les principes se déclinent comme suit :

- Droits de l'homme,
- Lutte contre la corruption,
- Conditions de travail,
- Environnement.

## LES ENGAGEMENTS DU GLOBAL COMPACT



**United Nations**  
Global Compact

Pacte mondial de l'ONU portant sur  
des valeurs fondamentales partagées

4 THÉMATIQUES



DROITS  
DE L'HOMME

NORMES  
INTERNATIONALES  
DU TRAVAIL

ENVIRONNEMENT

LUTTE CONTRE  
LA CORRUPTION

## 1.2.2 GOUVERNANCE ET RSE

La démarche RSE implique l'ensemble des membres du Comité de Direction et de l'ensemble des collaborateurs, avec une animation transversale du Chargé de missions Qualité-Sécurité-Environnement (QSE), garantissant ainsi l'alignement des stratégies, objectifs et procédures opérationnelles. Une politique QSE est en vigueur depuis 2007, intégrant parmi ses fondamentaux : l'écoute des parties intéressées, la conformité réglementaire, la dynamique de prévention des risques, dans une logique d'amélioration continue.

Nous nous sommes fixé les objectifs suivants :

### EN MATIÈRE DE QUALITÉ

- Proposer aux clients des solutions responsables répondant à leurs enjeux
- Maintenir la satisfaction de nos parties intéressées au centre de notre organisation
- Veiller au niveau de rentabilité de l'entreprise
- Maîtriser notre sous-traitance

### EN MATIÈRE DE SÉCURITÉ DES BIENS ET DES PERSONNES

- Maîtriser nos risques professionnels par le déploiement du document unique et de plans de prévention
- Poursuivre la sensibilisation et la formation de nos collaborateurs à la sécurité
- Ancrer la santé et le bien-être au travail dans les pratiques managériales
- Préserver l'équilibre vie professionnelle / vie personnelle

### EN MATIÈRE DE RESPECT DES DROITS DE L'HOMME ET DU TRAVAIL

- Promouvoir l'égalité et l'équité professionnelle
- Promouvoir les dispositifs de formation favorisant l'insertion dans la vie professionnelle
- Garantir l'employabilité de l'ensemble des collaborateurs

### EN MATIÈRE DE SÉCURITÉ DE L'INFORMATION

- Assurer la disponibilité des services et des informations
- Permettre la continuité de l'activité de nos clients
- Protéger l'intégrité des informations qui nous sont confiées
- Garantir la confidentialité des données

### EN MATIÈRE D'ENVIRONNEMENT

- Favoriser les achats auprès de fournisseurs engagés dans une démarche RSE
- Promouvoir auprès de nos clients les bénéfices des nouvelles technologies ou solutions limitant les impacts sur l'environnement
- Optimiser le recyclage et la valorisation de nos déchets
- Maîtriser notre consommation énergétique et nos émissions de gaz à effets de serre.





**Fabrice TUSSEAU**  
Président d'APIXIT

“ Nous nous engageons à entretenir  
la **CULTURE D'ENTREPRISE**, à **INCITER LES INITIATIVES**  
et à mettre à disposition les moyens nécessaires  
à l'**ATTEINTE DE CES OBJECTIFS**  
portés et pilotés par le management de l'entreprise  
permettant ainsi à chaque collaborateur  
de **CONTRIBUER À CETTE DÉMARCHE**. ”

### 1.2.3 ÉCOUTE DES PARTIES INTÉRESSÉES

L'écoute des clients se déploie à travers une évaluation de satisfaction continue, dans l'analyse des besoins et dans le traitement des réclamations ainsi que dans le suivi assuré par les ROC.

L'écoute des collaborateurs est assurée par le contact privilégié quotidien des managers ainsi que lors des entretiens annuels, par les Ressources Humaines lors des entretiens professionnels mais également par les instances représentatives du personnel (CSE et CSSCT). De même, un live est organisé mensuellement afin de communiquer sur divers sujets d'actualité. En fin de ce live, la parole est donnée aux collaborateurs sous la forme de questions/réponses.

Nous sommes attentifs à la bonne **intégration des collaborateurs** qui rejoignent l'entreprise en organisant un parcours d'intégration, des points de suivi et en recueillant leur regard neuf sur notre organisation (réalisation de rapports d'étonnement).

Nous avons développé, au cours des années, des relations étroites et durables avec des acteurs leaders pour couvrir l'ensemble des offres dans ses différents segments de marché, constituant un **solide réseau de partenaires technologiques**. Nous détenons les certifications associées à ces partenaires et investissons régulièrement dans la formation de nos équipes pour le maintien et la progression de leur niveau d'expertise.

**APIXIT est ancrée dans un écosystème riche** constitué également d'entreprises spécialisées et de start-up prometteuses pour proposer à ses clients les solutions les plus innovantes et les fonctionnalités adaptées au service des métiers et des nouveaux usages.

Nous n'oublions pas nos **sous-traitants partenaires** faisant l'objet d'un suivi qualitatif notamment à l'occasion de réunions bilans annuelles. Les pistes de progrès identifiées sont captées par le système de management pour être traitées.

## 1.3 NOTRE DÉMARCHE RSE

La démarche RSE d'APIXIT repose sur les trois domaines d'actions suivants :



MAÎTRISER LES IMPACTS  
ENVIRONNEMENTAUX  
DE NOS ACTIVITÉS



SOUTENIR LE  
DÉVELOPPEMENT  
ÉCONOMIQUE,  
GARANTIR UNE CONDUITE  
RESPONSABLE  
DES AFFAIRES



S'ENGAGER  
POUR LES HOMMES

## NOTRE RAISON D'ÊTRE ET NOS ENGAGEMENTS RSE

### CONSTRUIRE DES SOLUTIONS NUMÉRIQUES

RESPONSABLES

INNOVANTES

AU SERVICE  
DE L'HUMAIN

12 CONSOMMATION  
ET PRODUCTION  
RESPONSABLES



9 INDUSTRIE,  
INNOVATION ET  
INFRASTRUCTURE



3 BONNE SANTÉ  
ET BIEN-ÊTRE



Objectifs sélectionnés parmi les 17 objectifs de Développement Durable (ODD) établis par les Nations Unies






**OBJECTIFS**  **DE DÉVELOPPEMENT  
DURABLE**

Consciente de la responsabilité des acteurs économiques pour répondre aux défis sociétaux, APIXIT intègre progressivement une réflexion autour des Objectifs de Développement Durable dans sa stratégie RSE.

En ce sens, il est précisé dans ce rapport les principaux ODD concernés pour chaque domaine d'actions.



À partir de sa raison d'être, APIXIT a déterminé les Objectifs de Développement Durable (ODD) associés. APIXIT affiche ainsi son soutien aux ODD comme faisant partie intégrante de sa stratégie d'entreprise.

	CONSTRUIRE DES SOLUTIONS NUMÉRIQUES RESPONSABLES	ET INNOVANTES	AU SERVICE DE L'HUMAIN
ODD* DE L'ONU	 <p>12 CONSOMMATION ET PRODUCTION RESPONSABLES</p>	 <p>9 INDUSTRIE, INNOVATION ET INFRASTRUCTURE</p>	 <p>3 BONNE SANTÉ ET BIEN-ÊTRE</p>
OBJECTIFS APIXIT D'ICI 2025	<ol style="list-style-type: none"> <li>1. Mettre en avant des solutions économes en énergie</li> <li>2. Assurer le recyclage et la valorisation de nos déchets</li> <li>3. Commercialiser des services dans le respect de l'éthique des affaires</li> </ol>	<ol style="list-style-type: none"> <li>1. Proposer des solutions d'automatisation de tâches répétitives liées aux infrastructures IT</li> <li>2. Construire un écosystème pour partager notre expertise et nos compétences afin de mieux répondre aux besoins clients</li> <li>3. Participer à l'amélioration du savoir dans notre environnement métier</li> <li>4. Former nos collaborateurs aux évolutions de notre marché pour accompagner l'innovation</li> </ol>	<ol style="list-style-type: none"> <li>1. Faciliter le télétravail via nos offres de visioconférence en diminuant ainsi les déplacements carbonés</li> <li>2. Satisfaire les clients dans la réussite de leurs projets</li> <li>3. Offrir un cadre de travail favorable (management collaboratif, égalité, salaire, formations) à l'épanouissement des collaborateurs</li> </ol>
INDICATEURS DE SUIVI APIXIT	<ol style="list-style-type: none"> <li>1. Nombre de mémoires techniques présentant les consommations énergétiques des équipements proposés &gt; 80%</li> <li>2. Taux de valorisation des déchets collectés &gt; 80%</li> <li>3. Nombre de cas observés de non-respect de la charte éthique = 0/an</li> </ol>	<ol style="list-style-type: none"> <li>1. Commercialiser à minima une nouvelle offre d'automatisation/orchestration /an à nos clients (ex. DNA Center)</li> <li>2. Nouer à minima un nouveau partenariat technologique /an sur des offres innovantes</li> <li>3. Croître de minimum 10%/an le montant des dépenses consacrées à la R&amp;D</li> <li>4. Croître de minimum 10%/an le montant des dépenses de formation</li> </ol>	<ol style="list-style-type: none"> <li>1. Nombre de jours télétravaillés &gt; 40% du tps de travail</li> <li>2. Nombre de réclamations clients &lt; 12/an</li> <li>3. Taux de turnover APIXIT &lt; Taux de turnover Syntec Numérique</li> </ol>

Les ODD sont profondément interdépendants - les progrès sur un objectif peuvent avoir un impact significatif sur les progrès accomplis dans la réalisation des autres. Ce tableau montre que malgré un engagement sur 3 ODD principaux, l'ensemble des ODD sont pris en compte par APIXIT.

ODD	CIBLES PERTINENTES DES ODD	PILERS	NOS ENGAGEMENTS
	<b>3.4</b> D'ici 2030, réduire d'un tiers la mortalité prématurée due aux maladies non transmissibles grâce à la prévention et au traitement et promouvoir la santé mentale et le bien-être	 Social  Gouvernance	<ul style="list-style-type: none"> <li>▪ Ancrer la santé et le bien-être au travail dans les pratiques managériales</li> <li>▪ Proposer un cadre de travail favorisant le bien-être des collaborateurs</li> <li>▪ Assurer le droit à la déconnexion</li> <li>▪ Contribuer à l'innovation médicale afin de répondre aux nombreux défis associés à la santé avec la participation aux fonds Nominoë</li> </ul>
	<b>4.5</b> Augmenter le nombre de jeunes et d'adultes possédant des compétences pertinentes, notamment des compétences techniques et professionnelles, pour l'emploi, des emplois décents et l'esprit d'entreprise  <b>4.7</b> Veiller à ce que tous les apprenants acquièrent les connaissances et les compétences nécessaires pour promouvoir le développement durable.	 Social	<ul style="list-style-type: none"> <li>▪ Promouvoir la diversité, l'égalité des chances et l'employabilité de nos collaborateurs grâce à l'engagement auprès des réseaux professionnels et d'OPCALIA Bretagne</li> <li>▪ Soutenir une éducation de qualité et une intégration dans l'entreprise réussie notamment par la formation et l'accueil d'alternants et stagiaires, le soutien auprès de la Fondation universitaire Rennes 1 et l'opération « Classe en entreprise ».</li> </ul>
	<b>5.1</b> Mettre fin à la discrimination fondée sur le sexe	 Social  Économie	<ul style="list-style-type: none"> <li>▪ Promouvoir la diversité, l'égalité des chances et l'employabilité de nos collaborateurs.</li> </ul>



ODD	CIBLES PERTINENTES DES ODD	PILIER	NOS ENGAGEMENTS
	<b>6.1</b> D'ici à 2030, assurer l'accès universel et équitable à l'eau potable, à un coût abordable.	 Environnement	<ul style="list-style-type: none"> <li>▪ Systématiser l'usage de fontaines à eau sur tous les sites APIXIT en remplacement des bouteilles d'eau individuelles</li> </ul>
	<b>7.1</b> Augmenter la part des énergies renouvelables dans le mix énergétique mondial	 Environnement	<ul style="list-style-type: none"> <li>▪ Contribuer à la maîtrise des consommations d'énergie et l'efficacité énergétique des data centers en privilégiant des fournisseurs d'énergie vertes et en intégrant une part RSE dans nos appels d'offres</li> </ul>
	<b>8.3</b> Promouvoir des politiques axées sur le développement qui soutiennent les activités productives, la création d'emplois décents, l'esprit d'entreprise et l'innovation.  <b>8.5</b> Assurer le plein emploi productif et un travail décent pour toutes les femmes et tous les hommes, y compris pour les jeunes et les personnes handicapées, et un salaire égal pour un travail de valeur égale  <b>8.8</b> Protéger les droits du travail et promouvoir des environnements de travail sûrs et sécurisés pour tous les travailleurs	 Social  Gouvernance  Territoire  Économie	<ul style="list-style-type: none"> <li>▪ Contribuer au développement territorial de nouvelles activités au travers de l'accompagnement des jeunes entrepreneurs avec le Village by CA 35.</li> <li>▪ Favoriser la mobilité et la progression interne de ses collaborateurs</li> <li>▪ Renforcer les partenariats et co-constructions avec les parties prenantes clés (ex : Mc Afee, CISCO)</li> <li>▪ Respecter l'éthique et la conformité dans nos pratiques quotidiennes et assurer une relation commerciale de confiance</li> <li>▪ Promouvoir la diversité, l'égalité des chances et l'employabilité de nos collaborateurs et des étudiants</li> </ul>

## ODD

## CIBLES PERTINENTES DES ODD

## PILIERES

## NOS ENGAGEMENTS



### 9.1

Développer des infrastructures de qualité, fiables, durables et résilientes pour le développement économique au service de l'humain



- Favoriser l'accès aux technologies de l'information et de la communication.
- Promouvoir auprès de nos clients les bénéfices des nouvelles technologies ou solutions limitant les impacts sur l'environnement



### 10.2

Autonomiser et promouvoir l'inclusion sociale, économique et politique de tous, respectivement d'âge, de sexe, de handicap, de race, d'ethnie, d'origine, de religion ou de statut économique ou autre

### 10.3

Garantir l'égalité des chances et réduire les inégalités de résultats



- Promouvoir la diversité, l'égalité des chances et l'employabilité de nos collaborateurs en respectant les principes de non discrimination, en recrutant des profils venant de tous horizons.



### 10.5

D'ici 2030, réduire considérablement la production de déchets par la prévention, la réduction, le recyclage et la réutilisation



- Contribuer à l'émergence de nouveaux modèles économiques
- Favoriser les achats auprès de fournisseurs engagés dans la RSE
- Maîtriser notre consommation énergétique et nos émissions de gaz à effets de serre
- Optimiser le recyclage et la valorisation de nos déchets



ODD	CIBLES PERTINENTES DES ODD	PILIER	NOS ENGAGEMENTS
	<b>13.2</b> Intégrer les mesures relatives au changement climatique dans les politiques, stratégies et planification nationales		<ul style="list-style-type: none"> <li>Maîtriser notre consommation énergétique et nos émissions de gaz à effets de serre (sensibilisation à l'éco-conduite, le développement des visioconférences)</li> <li>Optimiser le recyclage et la valorisation de nos déchets</li> </ul>
	<b>15.5</b> Protéger les espèces menacées et prévenir leur extinction		<ul style="list-style-type: none"> <li>Promouvoir la biodiversité</li> </ul>
	<b>16.5</b> Réduire considérablement la corruption et les pots-de-vin sous toutes leurs formes	 	<ul style="list-style-type: none"> <li>Respecter l'éthique et la conformité dans nos pratiques quotidiennes et assurer une relation commerciale de confiance (lutte contre la corruption, éthique des affaires, respects des Droits Humains...)</li> <li>Promouvoir des partenaires ayant une éthique</li> </ul>
	<b>17.9</b> Encourager et promouvoir des partenariats publics, publics-privés et de la société civile efficaces	 	<ul style="list-style-type: none"> <li>Renforcer les partenariats et co-constructions avec les parties prenantes clés (ex : Mc Afee, CISCO)</li> </ul>



# **SOUTENIR LE DÉVELOPPEMENT ÉCONOMIQUE, GARANTIR UNE CONDUITE RESPONSABLE DES AFFAIRES**

**2.1 CONDUITE RESPONSABLE  
DES AFFAIRES**

**2.2 ANCRAGE TERRITORIAL**

**2.3 APIXIT, AMBASSADEUR  
DU VILLAGE BY CA**

## 2. SOUTENIR LE DÉVELOPPEMENT ÉCONOMIQUE, GARANTIR UNE CONDUITE RESPONSABLE DES AFFAIRES

### 2.1 CONDUITE RESPONSABLE DES AFFAIRES

#### 2.1.1 LUTTER CONTRE LA CORRUPTION

**A**PIXIT réalise la quasi intégralité de son chiffre d'affaires sur le territoire national, dans un secteur d'activité non identifié comme exposé à conflits d'intérêts ou corruption.

Nous veillons à prendre un maximum de précautions pour lutter contre la corruption :

- **l'organisation capitalistique** garantit l'indépendance financière et technologique de la stratégie.
- **l'organisation juridique** expose de manière transparente les résultats commerciaux et financiers.
- **l'organisation commerciale** est attentive à la diversification du portefeuille afin qu'aucun client ne représente plus de 20% du chiffre d'affaires.

Cette volonté d'indépendance, de transparence, de non exposition aux risques est complétée par le souci constant de la conformité réglementaire.

Dans le cadre de sa croissance, APIXIT a décidé de **documenter ses principes d'éthique** pour mieux les partager. Aujourd'hui cette **charte éthique** fait partie du

livret d'accueil qui est présenté et expliqué à tous les nouveaux arrivants au sein de l'entreprise. Il a été convenu que **toute alerte** sur cette thématique devait être **communiquée au Comité de Direction** pour analyse et traitement

Cet engagement de qualité est porté par l'ensemble des collaborateurs de l'entreprise

Dans le cadre de la journée mondiale de lutte contre la corruption, APIXIT a sensibilisé ses équipes aux risques de corruption via un webinar interne. L'objectif était d'exposer à l'ensemble de des collaborateurs les process et outils mis en place afin de ne pas les exposer à des risques de transgression de la charte éthique.

Le périmètre de l'**ISO 27 001** couvre les activités du centre de services managés, celles de la direction des systèmes d'information ainsi que les services d'hébergement proposés aux clients. Des campagnes de sensibilisation à la sécurité du système d'information sont réalisées régulièrement en interne et en externe.

#### 2.1.2 CONSTRUIRE DES RELATIONS DURABLES ET TRANSPARENTES AVEC NOS PARTENAIRES

**A**PIXIT commercialise des solutions à valeur ajoutée et collabore à ce titre avec des constructeurs ou éditeurs leaders, de rang international.

APIXIT s'engage avec ses partenaires sur des relations de long terme, à l'issue d'un processus de référencement. Depuis 2013, nous avons initié l'**identification des pratiques en matière d'engagement RSE** par

**nos partenaires constructeurs et distributeurs.** Chaque année nous prenons connaissance de leurs rapports CSR (Corporate & Social Responsibility) détaillant les méthodologies utilisées et les résultats observés.

L'ensemble des collaborateurs ont été sensibilisés au respect du code éthique d'APIXIT et se sont engagés à le respecter en le signant.





## PERSPECTIVES APIXIT

- Revoir l'évaluation des fournisseurs suite à la mise en place du nouvel ERP

## 2.2 ANCRAGE TERRITORIAL

**A**PIXIT est fortement ancrée dans le tissu des entreprises régionales et entretient des relations avec les acteurs privés et publics.

### 2.2.1 RAYONNER AU NIVEAU NATIONAL

APIXIT est solidement implantée dans ses régions. La volonté de l'entreprise est d'accompagner ses clients sur tout le territoire et bien au-delà même dans leurs projets dans le monde entier. Présente grâce à **son siège et 9 agences réparties au niveau national**, APIXIT accompagne tous types d'entreprises et d'organisations.

L'implantation sur l'ensemble du territoire permet d'assurer une proximité auprès de nos clients et de réduire notre impact carbone.

Fin 2021, APIXIT a fait l'acquisition de STCI implantée à Toulouse, permettant d'élargir sa présence sur la région Sud-Ouest. Selon les besoins, la filiale opérationnelle et APIXIT travaillent conjointement sur de nouveaux projets.

De l'audit à l'exploitation, en passant par le déploiement de solutions en Cybersécurité, Infrastructure et Cloud, APIXIT vise à améliorer l'efficacité et la productivité de ses clients, et leur permettre ainsi de créer de la valeur.

**La croissance de nos agences profite aux bassins d'emplois.** Notre agence de Nantes, par exemple, a démarré son activité en 1998 avec un seul collaborateur et compte désormais une vingtaine de collaborateurs.



## PERSPECTIVES APIXIT

- APIXIT continue sa prospection pour étendre sa couverture nationale.

## 2.2.2 RÉFÉRENCER DE NOUVEAUX PARTENARIATS TECHNOLOGIQUES SUR DES OFFRES INNOVANTES

En 2021, de nouveaux partenariats technologiques ont été noués pour développer nos offres autour de la Cybersécurité et des Services Managés, notamment avec crowdstrike, netskope.

D'autres partenariats sur des offres plus larges ont également vu le jour : tenable, Ziwit (F), ruby-cat (F), RoomZ (F).

## 2.2.3 S'ENGAGER DANS L'ACCOMPAGNEMENT DES JEUNES ENTREPRISES

Soucieux de contribuer à la réussite de projets d'innovation et au développement économique et de l'emploi pour les générations futures, **APIXIT s'engage également dans l'accompagnement des jeunes entreprises**. Dans la continuité des actions engagées par RETIS depuis 2017, APIXIT est notamment ambassadeur du Village by CA 35.

## 2.3 APIXIT AMBASSADEUR DU VILLAGE BY CA 35

### LE CONCEPT VILLAGE BY CA : COOPÉRER POUR INNOVER



**L**e Groupe Crédit Agricole a lancé une initiative majeure au service de l'innovation et de la dynamique de l'économie française et de ses territoires, via « le VILLAGE BY CA ». Depuis la création du premier Village à Paris en 2014, 39 autres Villages ont vu le jour en région, soutenus par les Caisses Régionales.

Bénéficiant d'un environnement à la pointe de la technologie et situé au cœur des régions, les startups de chaque Village by CA évoluent dans un écosystème d'open innovation aux côtés d'une multitude de partenaires privés et publics.

Situé sur le nouveau quartier économique de la Courrouze à Rennes, le Village by CA d'Ille et Vilaine permet l'hébergement et l'accompagnement d'une vingtaine de start-up.

Ses 3 missions principales sont :

- Booster l'accélération du développement de jeunes entreprises innovantes.
- Faciliter tous les échanges liés à l'innovation sur le territoire breillien.
- Développer les relations entre startup et décideurs de grandes entreprises partenaires dans une démarche d'open innovation.

APIXIT, partenaire historique, participe au développement du Village et à son animation, en apportant son soutien financier, mais aussi en s'engageant dans le partage de compétences et d'expertises auprès des start-ups.

## EXEMPLES DE COLLABORATIONS



- APIXIT a travaillé conjointement avec ANOZRWAY sur des offres d'audits autour de l'empreinte numérique (via Le Pool & Le village by CA).



- APIXIT a co-développé une offre avec AMOSSYS autour de la gestion de menaces (via Bretagne développement Innovation)

- APIXIT a challengé des start-ups sur leur modèle technologique ou commercial, vis-à-vis des besoins marchés ou de la réalité métier des DSI.
- APIXIT a participé au Jury pour la sélection des start-ups entrant au Village by CA.



## PERSPECTIVES APIXIT

- Développer le partenariat avec le Village by CA avec la mise à jour d'une nouvelle feuille de route

## 2.3.1 PARTAGER NOS CONNAISSANCES ET CO-INNOVER

APIXIT est activement engagée au sein de pôles de développement économique tels que le pôle d'excellence cyberdéfense, ou dans des réseaux professionnels comme ADN Ouest, Le P000L (fusion entre Rennes Atalante & French Tech Rennes & St Malo), le Syntec Numérique (commission cybersécurité), Bretagne Développement Innovation (BDI, filière Cyber), le Clusif (association de référence de la sécurité du numérique en France, réunissant tous les secteurs économiques autour de la cybersécurité) ainsi que des interventions dans le cadre du Club des Dirigeants Réseaux et Télécoms (CDRT).

Impliquée dans les dynamiques économiques régionales, **APIXIT est soucieuse de contribuer au partage de connaissances et d'information, et de participer à la vie des réseaux locaux.** Aussi, APIXIT intervient régulièrement, par le biais de ses collaborateurs en participant à des conférences ou à des journées thématiques. Depuis 2020, plus d'une trentaine d'événements ont eu lieu chaque année dans lesquels nous avons pu développer des sujets techniques, des problématiques métiers ou encore animer des échanges et participer à des ateliers d'innovation (APITEC, séminaire de forma-



tion, API-worshop). L'ensemble de ces actions vise à aider les entreprises à mieux comprendre les enjeux et anticiper les tendances des nouvelles technologies dans le contexte de la transformation digitale.

## LAB'INNOVATION

APIXIT a créé en 2017 un laboratoire appelé le «**Lab Innovation**». Il s'inscrit dans une démarche, initiée depuis plusieurs années, visant à créer des solutions sur mesure face aux contraintes spécifiques de certains de nos clients. Il vient en complément du laboratoire de mise en production et de maquettage.

Son fonctionnement repose sur la mise en place d'équipes transverses. Une équipe est créée pour aborder un projet ou une problématique en mode agile, sur un espace-temps donné. Elle est composée d'un team leader et d'intervenants issus des différents départements d'APIXIT (équipe Architecte & Conseil, Experts, Déploiement, NOC/SOC, Commerce, RH, Marketing...). Elle intervient dans un environnement spécifique et sécurisé.

Au-delà des partenaires métiers de l'entreprise, l'innovation nécessite une implication forte dans un éco-système de réflexion et d'échange avec nos partenaires. Le Lab Innov' fonctionne ainsi autant en incubateur interne qu'en open innovation. Dans ce dernier cas, un co-développement est réalisé avec des partenaires technologiques parmi lesquels ces deux dernières années : Cisco, Excense, Anozrway, Amossys.

**En 2021, le Lab Innov' s'est plus particulièrement concentré sur des outils à la sensibilisation à la sécurité informatique et l'automatisation.**

### 2.3.2 SOUTENIR LES PROJETS D'INNOVATION, ATTENTION DE L'ENVIRONNEMENT SOCIAL

APIXIT s'engage dans les projets d'innovation sur ses territoires.

**fonds nominoë**  
CHU RENNES

Créé à l'origine en 2014 pour associer les bretons au développement de projets innovants dans la recherche thérapeutique, le fonds Nominœ finance le développement de nouvelles thérapeutiques à forte valeur ajoutée pour les patients. Utiles à de nombreuses pathologies (cancer, maladies dégénératives, maladies génétiques, ...), ces projets permettent au CHU de Rennes d'offrir l'excellence médicale et le confort à ses patients.

Le fond Nominœ permet ainsi d'améliorer la vie des patients, de leur entourage et des soignants au CHU de Rennes : maison des parents, dispositifs de relaxation, tablettes communicantes, système de pathologie numérique, éléments de confort, ....

Présent en Bretagne et comptant plusieurs clients dans le domaine médical (certification HDS), APIXIT marque son engagement en-

vers la santé et le bien-être des personnes, en soutenant le fond Nominœ depuis 7 ans.

Aujourd'hui, Nominœ rassemble plus de 5 000 donateurs, entrepreneurs et particuliers.

En soutenant le Fonds Nominœ, APIXIT souhaite participer à l'éclosion de la médecine de demain.



APIXIT est par ailleurs engagée aux côtés d'OPCALIA Bretagne dans le cadre d'un projet d'investissement d'avenir ayant pour objectif d'accélérer la digitalisation des formations au sein des PME bretonnes.



Depuis 2017, APIXIT réalise gracieusement les prestations de maintien en conditions opérationnelles des infrastructures IT de l'AFM pendant les trois jours du Téléthon.



Pour Noël 2021, APIXIT s'est investi dans un projet solidaire en proposant à ses collaborateurs de constituer des boîtes de cadeaux pour les plus démunis. Cette collecte a ensuite été déposée dans une association locale proche du site de Montauban-de-Bretagne, à l'initiative de ce projet solidaire.

### Montauban-de-Bretagne. Des cadeaux solidaires pour la Banque alimentaire



Modelina Guibé, adjointe aux affaires sociales (à gauche) et Camille Desnos, responsable du CCAS (à droite) ont réceptionné les cadeaux offerts par la société Apixit. | OUEST-FRANCE

• Ouest-France

Publié le 24/12/2021 à 05h06

Abonnez-vous

ÉCOUTER

LIRE PLUS TARD

NEWSLETTER RENNES

PARTAGER

Des boîtes de cadeaux solidaires pour les plus démunis : c'est le beau projet monté conjointement par la Municipalité, le CCAS et la société Apixit, basée dans la commune et spécialisée dans la digitalisation des entreprises et la cybersécurité.

Chaque boîte a été préparée avec soin et contient un vêtement, un produit d'hygiène, un produit de loisir, un produit alimentaire et un petit mot pour souhaiter de bonnes fêtes.

Les cadeaux étaient personnalisés selon le sexe et l'âge (enfant ou adulte) et les personnes ayant un chien ont eu droit à un bonus pour leur animal de compagnie.

La collecte s'est faite au sein d'Apixit et près d'une centaine de boîtes ont été déposées au centre Victor-Hugo, la semaine passée. Mercredi matin, jour de distribution de la Banque alimentaire, les bénéficiaires sont tous repartis avec leur cadeau.

#Montauban-de-Bretagne



## PERSPECTIVES APIXIT

- Renouveler ces initiatives
- Porter une réflexion sur de nouveaux projets (mécénat)



# **S'ENGAGER POUR LES HOMMES**

**3.1 FAVORISER L'INSERTION  
PROFESSIONNELLE  
ET LE RECRUTEMENT DES JEUNES**

**3.2 SOUTENIR LA FORMATION,  
LE DÉVELOPPEMENT  
DES COMPÉTENCES  
ET DES CARRIÈRES**

**2.3 VEILLER À LA  
QUALITÉ DE VIE AU TRAVAIL**



### 3. S'ENGAGER POUR LES HOMMES

3

S'ENGAGER POUR LES HOMMES

**A**PIXIT investit largement et régulièrement dans ses ressources humaines, qui constituent la colonne vertébrale de son organisation.

La stratégie RH de APIXIT s'organise autour de trois piliers :

- **Attirer et accueillir des collaborateurs de tous horizons, partageant les valeurs de l'entreprise**

Dans un contexte de raréfaction de talents, le service RH veille à faire connaître l'entreprise à l'extérieur de ses murs et à démocratiser ses métiers. Associé à la proposition de conditions de travail attrayantes, un effort particulier est réalisé en communication sur la marque employeur d'APIXIT afin de développer son attractivité auprès

des potentielles futures recrues.

APIXIT s'engage à recruter des profils venant de tous horizons, aux parcours et expertises très diversifiés, et ce, pour des jeunes diplômés comme pour des profils plus expérimentés. Nous respectons les principes de non-discrimination et privilégions le développement des compétences et de l'employabilité de ses équipes.

Ces recrutements s'inscrivent dans le plan de transformation de l'entreprise et sont soutenus par une campagne de communication mettant en avant l'humain, l'agilité et la convivialité.

**ACCOMPAGNER LES COLLABORATEURS**  
de leurs premiers pas  
à la gestion de leur carrière dans l'entreprise,  
en favorisant leur **MONTÉE EN COMPÉTENCES**  
et leur **MOBILITÉ PROFESSIONNELLE**  
et en veillant à leur **BIEN-ÊTRE**.

Nous proposons à tout nouvel arrivant un **programme d'intégration personnalisé** et veillons à sa « montée à bord » dans les meilleures conditions. Dès les premiers jours, cette « expérience collaborateur » lui permet d'appréhender et de comprendre le fonctionnement et l'organisation d'APIXIT, et de découvrir plus facilement ses collègues en bénéficiant de temps d'échanges individualisés ou en groupe. Avant même d'arriver, nous prenons soin de présenter les nouveaux arrivants aux collaborateurs en leur proposant une « tribune » sur notre outil d'information collaboratif afin qu'ils puissent se présenter aux autres.

Au-delà de l'intégration et de l'accompagnement des nouvelles recrues, nous veillons également au **développement de l'employabilité** au sein d'APIXIT, à la fidélisation des talents et au développement de l'expertise. APIXIT investit ainsi de manière croissante dans la formation de ses collaborateurs et porte un effort particulier au partage des savoirs dans l'entreprise. APIXIT assure également un suivi de carrière individualisé et une progression régulière via les entretiens individuels et professionnels.

**GRANDIR ENSEMBLE**

Dans une entreprise de services comme APIXIT, la valeur est apportée par les hommes. Ce sont eux qui font l'entreprise. APIXIT est attentive à **cultiver un dialogue social** permanent et à impliquer l'ensemble des collaborateurs dans l'avenir de l'entreprise.

### Un **DIALOGUE SOCIAL ENRICH** par des communautés d'intérêt impliquées.

Dans le contexte difficile et contraint du COVID, APIXIT a continué de miser sur l'humain et a continué de recruter.

La dynamique lancée lors de l'activité partielle liée au COVID a permis à APIXIT de former ses collaborateurs et les acculturer sur diverses thématiques, la cybersécurité, le cloud et les services. Cette pratique s'est pérennisée en 2021 à travers des sessions APITEC régulières.

### Un **MANAGEMENT COLLABORATIF ET AGILE**, genèse d'une nouvelle stratégie d'entreprise

Plusieurs initiatives ont été mises en place pour créer du lien entre les managers dans leur fonction et leur permettre de trouver du soutien, partager leurs problématiques et bonnes pratiques.

En 2020 et 2021, un groupe de travail composé de managers et non managers a travaillé au travers de 4 ateliers (présentiels et distanciels) pour définir et proposer **22 repères d'une culture managériale et commune** à l'ensemble des managers APIXIT, qui les ont amendé et validé.

Ces thèmes ont été repris lors du Séminaire managers de septembre 2021 et complétés par d'autres axes de réflexion et d'échanges, notamment le management hybride en lien avec l'organisation présentiel/télétravail.

De nouvelles initiatives ont vu le jour : création du Club des Managers avec des sessions Flash Managers, pour identifier des thèmes et problématiques à travailler en sous-groupes :

- Des ateliers thématiques pour traiter des sujets en profondeur
- Des CODEV qui se concrétisent par un exercice structuré de consultation portant sur des problématiques vécues ou non par les participants, mais qui se sentent concernés pour apporter des réponses et/ou solutions.

L'objectif est de faire évoluer ces sujets et d'apporter de nouvelles pratiques dans l'entreprise pour enrichir la culture d'entreprise et développer l'attrait d'APIXIT.

## 3.1 FAVORISER L'INSERTION PROFESSIONNELLE ET LE RECRUTEMENT DES JEUNES

**A**PIXIT entretient depuis de nombreuses années des liens privilégiés avec les écoles et universités des territoires. Ces partenariats se matérialisent par l'intervention de professionnels de l'entreprise dans les

enseignements, par des rencontres écoles autour des technologies Cyber (CTF IUT St Malo, CTF ESNA, AFTI, ASTON, etc...), la participation aux forums étudiants/entreprises, par l'accompagnement dans les démarches de perfectionnement des formations, par

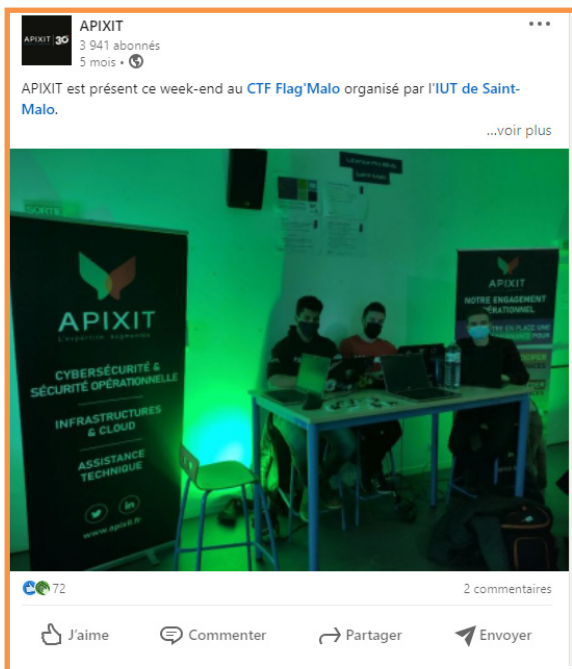


l'accueil d'étudiants pour leur faire découvrir les métiers de l'IT (de l'école d'ingénieur (IMT), aux IUT (Rennes, St Malo, Lannion) jusqu'au collège ; ou encore par des actions de tutorat ou de mécénat de compétences.

APIXIT est en lien avec les écoles Cyber : ESNA & ASTON ainsi que l'école Simplon Bretagne pour aider la filière cyber dans la formation des analystes niveau 1 en focalisant sur les personnes en reconversion.

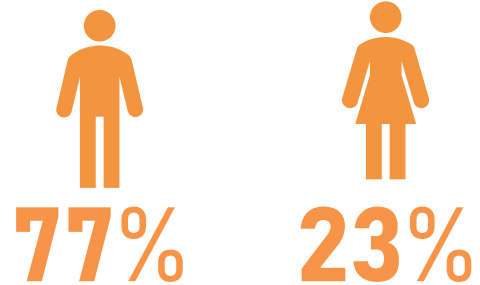


Décembre 2021 : APIXIT présent au CTF Flag'Malo organisé par l'IUT de Saint-Malo. 3 intervenants APIXIT (issus du SOC je crois) pour présenter l'entreprise et don de goodies APIXIT pour récompenser les gagnants.



APIXIT est également engagée dans l'apprentissage et accueille chaque année des étudiants en alternance qui débouchent pour certains sur des contrats de travail à durée indéterminée. APIXIT accueille aussi pendant 3 jours des jeunes collégiens dans le cadre de l'opération «Classe en entreprise». Au travers d'actions individuelles ou d'entreprise, nous voulons favoriser l'intégration des jeunes diplômés dans le monde du travail et faire découvrir le monde de l'entreprise.

## NOS COLLABORATEURS



MOYENNE D'ÂGE  
**37** ANS



## PERSPECTIVES APIXIT

- Mise en place de projets d'innovation en co-création avec des écoles partenaires

### Agir en faveur des compétences d'aujourd'hui et de demain en rapprochant l'école et l'entreprise

APIXIT soutient la Fondation universitaire Rennes1 dont l'objet est de rapprocher l'université de Rennes 1 des entreprises pour favoriser l'innovation et le développement socio-économique.

Nous avons à cœur de favoriser l'insertion professionnelle des étudiants en accueillant des jeunes en stage ou en apprentissage. Partant du constat que l'adéquation entre

les besoins de l'entreprise et les formations universitaires devait être renforcée, APIXIT a développé des liens forts avec l'enseignement.

La Fondation fait non seulement découvrir le monde de l'entreprise aux étudiants, mais elle permet aussi à l'entreprise de valoriser leur savoir-faire et leurs valeurs, en toute transparence.

## CLASSES EN ENTREPRISE



Depuis 2014, APIXIT est entreprise pilote pour l'opération mise en place avec le Rectorat de Rennes « Classe en entreprise ». Cette action vise à donner du sens aux jeunes en leur montrant les interactions qui existent entre les matières ensei-

gnées et les compétences mobilisées en entreprise.

Dans ce contexte, le site d'APIXIT de Montauban-de-Bretagne accueille des élèves de 4<sup>ème</sup> d'un collège local. A travers un rythme qui alterne les cours dispensés par quelques professeurs et des intervenants APIXIT, les collégiens découvrent les activités et les métiers d'APIXIT, leur permettant de vivre une expérience au sein de l'entreprise et d'échanger avec des professionnels.

Les séquences d'observation professionnelle sont organisées autour d'ateliers sur les thématiques de la cybersécurité, des usages des outils de collaboration, du câblage et des pratiques de recrutement.

En accueillant la Classe en Entreprise, APIXIT renouvelle l'engagement par APIXIT dans ce dispositif initié par le MEDEF en 2014 et dont un des principaux objectifs est de donner le plus tôt possible une vision des métiers aux jeunes leur permettant de mieux choisir leur orientation.

Un autre objectif est aussi de combattre les préjugés sur les métiers techniques, d'ouvrir ce secteur également aux jeunes filles (moins présentes dans l'informatique) et d'éveiller la curiosité des jeunes face à la diversité des métiers accessibles.

Ce dispositif n'a pu être mis en place en 2021, en cause les restrictions sanitaires qui ne permettait pas de proposer un accueil. Une date est prévue en 2022.

## 3.2 SOUTENIR LA FORMATION, LE DÉVELOPPEMENT DES COMPÉTENCES ET DES CARRIÈRES

# 1.60%

de la masse salariale  
**CONSCRÉE À LA FORMATION**

**A**PIXIT investit de manière croissante dans la formation de ses collaborateurs. 1,60 % de la masse salariale a été consacrée à la formation en 2021.

Accompagner l'évolution de carrière et favoriser la mobilité sont des axes stratégiques de la politique RH d'APIXIT. A ce titre, en complément des entretiens annuels, des entretiens professionnels sont proposés et assurés par le service RH, visant à dresser des bilans de carrière et récolter des aspirations de mobilité géographique et fonctionnelles, ainsi que des besoins de formations.

Le service RH d'APIXIT propose également un dispositif d'accompagnement à la mobilité (Pack mobilité : aide aux démarches, logement, ...) .

## 3.3 VEILLER À LA QUALITÉ DE VIE AU TRAVAIL

### 3.3.1 L'HUMAIN AU CŒUR DE LA RÉFLEXION

La qualité de vie de nos collaborateurs et l'amélioration de leurs conditions de travail est un axe prioritaire de la stratégie d'APIXIT.

Après ces périodes particulières et dans un souci du bien être des collaborateurs, APIXIT a souhaité, interroger ses collaborateurs à travers un baromètre interne sur les pratiques à pérenniser et à faire évoluer. Les résultats et un plan d'actions ont été présentés aux Managers et au CSE, et diffusés

sur notre outil de communication interne. Certaines actions sur la QVT, la formation, le management ou la communication ont été engagées dès 2021 d'autres sont à poursuivre sur 2022.

APIXIT a été soucieux de choisir une mutuelle prenant en charge les prestations de prévention et de soutien psychologique.



### PERSPECTIVES APIXIT

- Favoriser les convivialités par l'émergence de groupes / ateliers

### 3.3.2 RÉINVENTER NOTRE ESPACE DE TRAVAIL

Nos espaces de travail doivent être **source de bien-être et de convivialité, au service d'une organisation centrée sur la collaboration et l'innovation**. Souhaitant que nos locaux renforcent l'identité et l'attractivité de l'entreprise, nos espaces de travail se réinventent afin d'assurer la sécurité des employés et de renforcer leur bien-être.

La pandémie a accéléré le travail à distance et nous nous sommes interrogés sur les bonnes conditions de nos collaborateurs en télétravail. Ainsi, pour plus de confort, le deuxième écran a pu être ramené au domicile, des réhausseurs d'écrans ont été distribués, des sensibilisations autour de l'ergonomie au poste ont été diffusées via les canaux internes de communication (Steeple, API Prévention).

**RÉINVENTONS  
NOTRE ESPACE DE TRAVAIL**





**Une NOUVELLE ORGANISATION AU TRAVAIL**  
**ENTRÉE SUR LA COLLABORATION**  
et l'interaction entre les collaborateurs.



**AU SERVICE DE L'INNOVATION :**  
donner les conditions pour tester, créer ... et innover !



**Une SOURCE DE BIEN-ÊTRE AU TRAVAIL**  
pour nos collaborateurs



Un signe particulier : **RENFORCER L'IDENTITÉ ET L'ATTRACTIVITÉ D'APIXIT.**



**beekast**

Pour promouvoir le travail collaboratif, améliorer la qualité des échanges en visio et stimuler le partage en réunion de manière générale, APIXIT a souscrit des licences BEE-KAST.

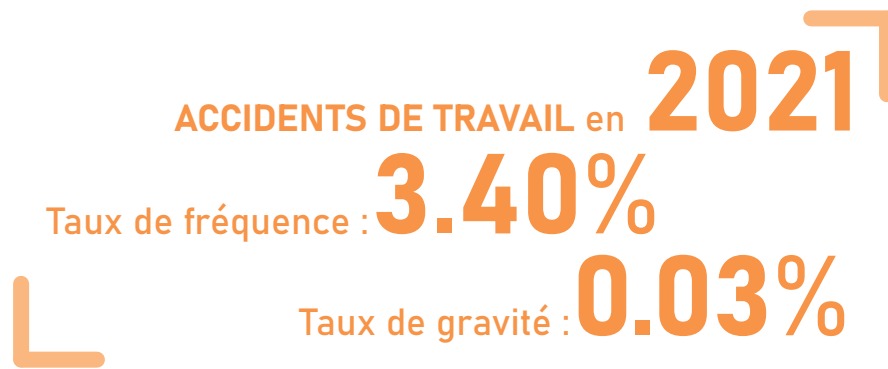
Une phase de test de 1 mois a d'abord été lancée avec la promotion de cette application auprès des managers. Puis, APIXIT a décidé de s'engager sur 10 licences BEE-KAST.

Perspectives 2022 : déployer une feuille de route pour susciter l'adhésion



### 3.3.3 ENGAGER SUR LA SÉCURITÉ

APIXIT met un point d'honneur à être exemplaire sur la sécurité de ses collaborateurs. Un programme annuel de prévention des risques, construit avec le CSSCT à partir de l'analyse des risques professionnels, est mis en œuvre. Il vise à réduire les risques auxquels sont confrontés l'ensemble des collaborateurs, sans distinction.



Chaque collaborateur bénéficie d'un parcours d'intégration sécurité en lien avec son poste et ses conditions de travail réelles. Des formations sécurité sont dispensées en interne et en externe : gestes et postures, travaux en hauteur, habilitations électriques, sécurité routière, sensibilisation aux risques divers ...

Le risque routier étant le risque n°1 pour l'entreprise, une attention est portée sur les comportements de conduite des collaborateurs disposant de véhicules professionnels. Des actions d'accompagnement personnalisées sont réalisées et des opérations de sensibilisation sont menées auprès de l'ensemble des conducteurs. Un plan d'actions a été mis en place avec le concours de l'assureur en charge de la flotte automobile. L'ensemble des actions ont été pris en compte et réalisées:

APIXIT mène notamment chaque année avant l'hiver une campagne de vérification des véhicules, pour les véhicules de sa flotte mais aussi pour les véhicules personnels de ses collaborateurs. Ce contrôle consiste à un contrôle des pneumatiques, des éléments pour bien voir (essuies-glace) et être bien vu (feux).

Fin 2021, APIXIT rejoint l'**Appel national des employeurs en faveur de la Sécurité Routière pour soutenir le recul de l'insécurité routière en entreprise.**

### 3.3.4 ENGAGER SUR LE DROIT À LA DÉCONNEXION

Dans un contexte de révolution numérique, les modes de travail évoluant, la frontière entre vie privée et vie professionnelle est de plus en plus floue (travail en dehors du bureau, mobilité, hyperconnexion...). APIXIT est sensible au maintien d'un équilibre entre la vie-professionnelle et la vie privée de chacun de ses collaborateurs. C'est ainsi que le droit à la déconnexion a été intégré au règlement.

Le télétravail et ces conditions de mise en œuvre était déjà présent dans l'accord temps de travail. Cette anticipation a permis d'engager le télétravail imposé de manière apaisée. En 2021, un accord sur le télétravail a été négocié à part entière afin de mieux le prendre en compte.

### 3.3.4 DÉVELOPPEMENT DU DIALOGUE SOCIAL ET ÉCONOMIQUE

APIXIT a à cœur la liberté d'expression et de dialogue social. Les échanges se font entre collaborateurs, managers, services et CSE via Steeple, l'outil collaboratif permettant de favoriser les échanges, l'entretien individuel annuel, le Live Vidéo APIXIT, l'API prévention.

#### COMMUNICATIONS

*Steeple*



**LIVE VIDEO**  
LE RENDEZ-VOUS INTERACTIF D'APIXIT

**API PRÉVENTION**  
Votre actualité Qualité, Sécurité & Environnement



#### PERSPECTIVES APIXIT

- Organiser des événements autour des 30 ans d'APIXIT en 2022

# MAÎTRISER LES IMPACTS ENVIRONNEMENTAUX DE NOS ACTIVITÉS

- 4.1 UNE GESTION DES DÉCHETS MAÎTRISÉE
- 4.2 UN REGARD ATTENTIF SUR NOS CONSOMMATIONS D'ÉNERGIE ET ÉMISSIONS DE CO<sup>2</sup>
- 4.3 UNE ATTENTION PARTICULIÈRE POUR RÉDUIRE L'IMPACT DE NOS SOLUTIONS
- 4.4 S'ANCRER DANS LE RÉEL EN AGISSANT SUR LA BIODIVERSITÉ





## 4. MAÎTRISER LES IMPACTS ENVIRONNEMENTAUX DE NOS ACTIVITÉS

### 4.1 UNE GESTION DES DÉCHETS MAÎTRISÉE

**N**otre politique de gestion de déchets vise à ce que l'ensemble de nos déchets suivent les bonnes filières afin de s'assurer de leur bon recyclage et valorisation. Ceci se fait grâce au concours de prestataires performants.

Nous avons l'expérience du tri sélectif des déchets sur nos projets, avec des résultats démontrés (90% du tonnage recyclé sur notre dernier chantier HQE).

**14.11** tonnes de déchets  
dont **52%** RECYCLÉES  
et **42%** VALORISÉES  
en **2021**

L'ensemble de nos sites disposent d'infrastructures et contrats permettant d'assurer la bonne gestion de nos différents flux de déchets :

- Papiers
- Cartons
- Bois
- Déchets industriels banals (DIB)
- Déchets d'équipements électriques et électroniques (DEEE)
- Câble / ferraille
- Néons / ampoules
- Cartouches d'encre
- Masques

Cette organisation a permis de collecter en 2021 plus de 14 tonnes de déchets dont près 52% ont été recyclés grâce au concours de nos collaborateurs qui sont sensibilisés dès leur arrivée dans l'entreprise aux consignes de tri de déchets.

Le tonnage et le taux de valorisation de nos déchets sont suivis grâce à un registre dédié. Sur 2020, nous avons revu nos processus de gestion des déchets sur l'ensemble des agences afin de garantir le bon tri et de suivre les bonnes filières pour une meilleure valorisation.

Tous nos déchets sont orientés vers des filières respectant la réglementation en vigueur afin d'y être valorisés. Nous suivons les performances de nos différents prestataires et contrôlons régulièrement leurs autorisations (arrêtés préfectoraux, autorisation de transports...).

Nous participons chez nos clients au respect des processus liés aux déchets de nos clients.

Nous accompagnons également nos clients dans la gestion de leurs déchets informatiques lors de leur remplacement afin de réduire les impacts environnementaux.

Quand cela est possible, nous faisons appel à des brokers afin de remettre sur le marché des matériels qui ne sont plus utilisés. Ils ne sont donc pas considérés comme des déchets. A titre d'exemple, 154 téléphones mobiles et 53 PC portables ont été concernés en 2021.

La dématérialisation des données a permis de réduire considérablement notre consommation de papier et les déchets associés.



## 4.2 UN REGARD ATTENTIF SUR NOS CONSOMMATIONS D'ÉNERGIE ET ÉMISSIONS DE CO2

**D**isposant d'une flotte de près de deux cents véhicules une attention est portée sur le choix de véhicule performant. Des sensibilisations au risque routier mais aussi à l'écoconduite sont effectuées via des communications internes.

Dans le cadre du renouvellement de nos équipements électriques (informatique, éclairage, chauffage...) et véhicules, nous veillons à intégrer dans les critères de sélection les consommations d'énergie et les émissions de CO2.

Nos émissions de CO2 et consommations d'énergies sont suivies grâce à différents tableaux de bord. Des actions de sensibilisation sont menées afin de promouvoir le covoiturage, l'utilisation des transports en commun et les bonnes pratiques de réduction des consommations d'énergie. Pour limiter les déplacements professionnels, chaque site dispose d'équipements permettant de réaliser des visioconférences et conférences téléphoniques.

Un groupe de travail sur la mobilité a été créé afin d'impulser de nouvelles pratiques et ainsi continuer dans la démarche de réduction des émissions de CO2.

Dans l'objectif de réduire notre impact énergétique de nos gros sites. Une étude énergétique est réalisée afin d'identifier les pistes d'amélioration possibles. Ces préconisations énergétiques seront intégrées dans le projet global de refonte des locaux.



### PERSPECTIVES APIXIT

- Diagnostic énergétique et intégration des préconisations énergétiques
- Déploiement de CarbonScore
- Poursuite de l'amélioration du tri des déchets
- Diminution des GES avec une réflexion sur l'évolution du parc automobile comprenant plus de véhicules hybrides

## 4.3 UNE ATTENTION PARTICULIÈRE POUR RÉDUIRE L'IMPACT DE NOS SOLUTIONS

**A**PIXIT est attentif à l'impact environnemental des solutions proposées à ses clients en privilégiant les partenariats avec les constructeurs engagés dans une démarche RSE et par conséquent engagés dans un processus de réduction de leurs impacts environnementaux.

Depuis 2013, nos équipes sont également en capacité de concevoir des data centres labellisés Code of Conduct garantissant leur efficacité énergétique.

En 2020, APIXIT a lancé un appel d'offres pour sélectionner le data center qui hébergera ses données et celles de ses clients

pour les années à venir. La RSE était l'un des critères dans la prise de décision (ISO50001, ISO14001, OHSAS18001, code of conduct, indicateur d'efficacité énergétique et utilisation d'énergie renouvelable).



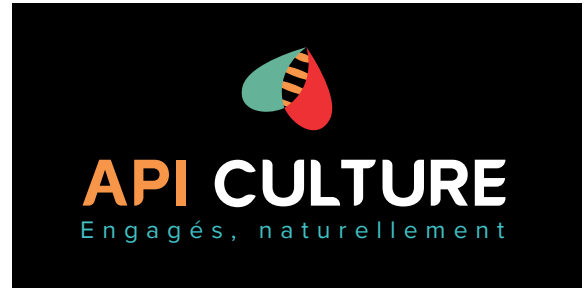
### PERSPECTIVES APIXIT

- Créer un groupe de travail sur l'étude du cycle de vie de nos solutions

## 4.4 S'ANCRER DANS LE RÉEL EN AGISSANT SUR LA BIODIVERSITÉ

**A**PIXIT a installé 5 ruches sur son site de Montauban de Bretagne. Cette action s'inscrit dans le cadre d'un projet fédérateur et différenciant. Il permet en plus d'offrir aux collaborateurs, aux clients et aux partenaires un produit (pot de miel avec étiquette personnalisée « issu du rucher APIXIT ») issu de notre démarche.

Résultat d'un travail collaboratif, un logo et un slogan ont été conçus : « Engagés, naturellement » pour faire le lien avec l'engagement APIXIT et la sensibilité pour la biodiversité.



# SUIVI DE NOS RÉSULTATS

75 %

**5.1 SOUTENIR LE DÉVELOPPEMENT ÉCONOMIQUE, GARANTIR UNE CONDUITE RESPONSABLE DES AFFAIRES**

**5.2 S'ENGAGER POUR LES HOMMES**

**5.3 MAÎTRISER LES IMPACTS ENVIRONNEMENTAUX DE NOS ACTIVITÉS**

## 5. SUIVI DE NOS RÉSULTATS

### 5.1 SOUTENIR LE DÉVELOPPEMENT ÉCONOMIQUE, GARANTIR UNE CONDUITE RESPONSABLE DES AFFAIRES

#### 5.1.1 CONSTRUIRE DES RELATIONS DURABLES ET TRANSPARENTES AVEC NOS PARTENAIRES

ACTIONS	RÉSULTATS
Politique Achats et RSE en vigueur	<ul style="list-style-type: none"> <li>▪ Communiquée aux partenaires lors du référencement</li> <li>▪ Communiquée aux clients lors des réponses à appels d'offres</li> </ul>
Procédure de référencement des fournisseurs & sous-traitants en vigueur	<ul style="list-style-type: none"> <li>▪ Aucune alerte détectée lors du processus de référencement</li> </ul>
Contrats cadres de sous-traitance en vigueur  Evaluation de la prise en compte du respect des droits de l'Homme dans la Supply Chain des constructeurs stratégiques	<ul style="list-style-type: none"> <li>▪ 4? contrats cadre actifs balisant la conformité sociale des sous-traitants stratégiques</li> <li>▪ Référentiel communiqué aux partenaires</li> <li>▪ 6 évaluations réalisées représentant 80% du chiffre d'affaires achats matériels</li> </ul>
Mise oeuvre d'un mécanisme de plainte pour les parties prenantes potentiellement concernées par les activités de l'entreprise	<ul style="list-style-type: none"> <li>▪ <a href="mailto:ethique@apixit.fr">ethique@apixit.fr</a></li> </ul>
Prioriser les partenariats avec les constructeurs/éditeurs impliqués vis-à-vis du respect des droits de l'homme	<ul style="list-style-type: none"> <li>▪ % du CA auprès de nos principaux constructeurs/éditeurs (représentant 80% de nos achats) veillant au respect des droits de l'homme : <ul style="list-style-type: none"> <li>2017 : 77%</li> <li>2018 : 75%</li> <li>2019 : 77%</li> <li>2020 : 78%</li> <li>2021 : 63%</li> </ul> </li> </ul>
Lutter contre les discriminations	<ul style="list-style-type: none"> <li>▪ Formation des managers sur la lutte contre les discriminations</li> </ul>
Travail sur le droit à la déconnexion	<ul style="list-style-type: none"> <li>▪ Droit à la déconnexion intégré au règlement intérieur de l'entreprise</li> </ul>



## 5.1.2 LUTTER CONTRE LA CORRUPTION, ÉTHIQUE DES AFFAIRES

ACTIONS	RÉSULTATS
Évaluation des risques réalisée	<ul style="list-style-type: none"> <li>Aucune alerte de corruption remontée</li> </ul>
Politique Sécurité de l'Information établie Responsable Sécurité de l'Information en fonction Officier de Sécurité en fonction	<ul style="list-style-type: none"> <li>Politique communiquée à l'ensemble des collaborateurs, commentée en réunions de service</li> </ul>
Séparation des activités de saisie de flux financiers dans l'ERP et des activités de contrôles	<ul style="list-style-type: none"> <li>Documentation dans le système de management :</li> <li>Procédure d'enregistrement des commandes</li> <li>Procédure de gestion des demandes d'achats</li> <li>Procédure de réception des marchandises</li> <li>Procédure d'établissement des notes de frais</li> </ul>
Analyse par échantillonnage de flux financiers et comptables par le commissaire aux comptes	<ul style="list-style-type: none"> <li>Aucune alerte de fraude remontée</li> </ul>
Charte éthique établie après analyse de nos vulnérabilités potentielles, définition d'une procédure d'alerte	<ul style="list-style-type: none"> <li>Charte communiquée à l'ensemble des collaborateurs, commentée en réunions de service</li> </ul>
Définition d'une procédure d'alerte	<ul style="list-style-type: none"> <li>ethique@apixit.fr</li> </ul>
Insertion de la charte d'éthique dans le livret d'accueil	<ul style="list-style-type: none"> <li>Charte éthique présentée aux nouveaux collaborateurs lors du parcours d'intégration</li> </ul>
Définition d'une nouvelle charte éthique	<ul style="list-style-type: none"> <li>Charte éthique réaffirmée auprès des collaborateurs des services commerciaux, achats et comptables mais aussi auprès de nos fournisseurs</li> </ul>
Nomination d'un RSSI/ Data Protection Officer	<ul style="list-style-type: none"> <li>Refonte de la Politique de Sécurité du système d'information de l'entreprise</li> <li>Création d'une charte administration</li> </ul>
Intégration de clauses sociales dans les contrats de sous traitance	<ul style="list-style-type: none"> <li>Nouveau contrat de sous traitance utilisé afin de garantir le partage des valeurs de notre charte éthique</li> </ul>
Sensibilisation à la lutte contre la corruption	<ul style="list-style-type: none"> <li>Webinaire interne lors de la journée mondiale de lutte contre la corruption</li> </ul>

INNOVATION	2019	2020	2021
Montant des dépenses consacrées à la R&D	2 398 k€	870 k€	1 665 k€ [+91 %]



### LE + APIXIT IDENTIFIÉ APRÈS BENCHMARK SECTORIEL

- Le Système de Management de la Sécurité du Système d'Information établi selon le référentiel ISO 27001, visant à protéger les données de l'entreprise.
- Le centre de services APIXIT est certifié ISO 27001 depuis 2015.

INDICATEURS LIÉS À LA CHARTRE ACHAT RESPONSABLE	2020	2021	OBJECTIF
Grossistes (parmi les 5 plus gros) ayant signé un code de conduite des affaires ou la charte éthique APIXIT	80 %	80 %	80 %
Grossistes (parmi les 5 plus gros) ayant signé une charte d'engagement (label ou équivalent) (charte des Droits de l'Homme)	100 %	100 %	80 %
Editeurs et constructeurs engagés RSE (% des achats engagés)	78 %	63 %	60 %
Contrats signés pour la DSI intégrant des clauses environnementales  Pas de clause environnement mais un engagement fort des fournisseurs principaux	100 %	100 %	50 %

## 5.2 S'ENGAGER POUR LES HOMMES

5

SUIVI DE NOS RÉSULTATS

RÉSULTATS EMPLOI	2017	2018	2019	2020	2021
<b>Collaborateurs intérimaires</b> exprimé en % de l'effectif 100 * nombre d'heures travaillées en intérim / nombre d'heures to- tales travaillées sur l'exercice	8.06 %	6.24 %	3.83 %	2.28 %	2.15 %
<b>Collaborateurs en contrat à durée déterminée</b> exprimé en % de l'effectif Analyse : Les contrats en CDD sont utilisés dans le cadre de remplace- ment de collaboratrices en congés maternité + les apprentis + ATA	3.73 %	2.61 %	4.08 %	9.91 %	11.27 %
<b>Turnover du personnel</b> (Départ CDI/CDI en ETP) exprimé en % de l'effectif 100 * Départs / Effectif Equivalent Temps Plein tout type de contrats	16.77 %	27.58 %	17.09 %	16 %	25.11 %
<b>Absentéisme - Hors congé maternité</b> Exprimé en % de l'effectif Heures d'absences liées à des arrêts maladies ou à des accidents de travail (ou de trajet), ainsi que les absences et retards injustifiés / nombre d'heures totales travaillées sur l'exercice	2.53 %	2.02 %	1.93 %	2.47 %	5.77 %

RÉSULTATS ÉGALITÉ ET DIVERSITÉ	2020	2021
Index égalité homme / femme	68	75
Part de personnes handicapées	1.67 %	2 %
Part de femmes	21 %	23 %

RÉSULTATS FORMATION	2017	2018	2019	2020	2021
<b>Pourcentage de la masse salariale consacrée à la formation</b> 100 * Dépenses de formation / Masse salariale brute Analyse : Le COVID a engendré des reports de formations	5.02 %	4.99 %	2.99 %	1.26 %	1.60 %
<b>Nombre moyen d'heures de formation fournies par employé</b> Nombre d'heure de formation / nombre ETP Analyse : beaucoup de formations ont été réalisées en interne			12.38 h / salarié	9.29 h / salarié	12.98 h / salarié
<b>Dépense de formation</b> En euros			142 138	185 206	249 250 [+34.6 %]

RÉSULTATS DIALOGUE SOCIAL	2017	2018	2019	2020	2021
<b>Pourcentage de collaborateurs bénéficiant d'entretiens d'évaluation annuels</b> Analyse 2019 : la Société DCI ne pratiquait pas de campagne d'entretiens annuels régulière mais réalisait des entretiens à date anniversaire des collaborateurs. Les données n'étaient pas systématiquement remontées au service RH, d'où la chute du taux global pour l'entreprise	88.59 %	94.50 %	47.31 %	89.4 %	80.3 %
<b>Négociations réalisées avec les représentants du personnel</b>	Égalité professionnelle Contrats de génération		Égalité professionnelle Temps de travail	Temps de travail (télétravail acté)	Temps de travail Accord télétravail



<b>RÉSULTATS PROTECTION SOCIALE</b>	<b>2017</b>	<b>2018</b>	<b>2019</b>	<b>2020</b>	<b>2021</b>
<b>Pourcentage de collaborateurs couverts par une convention collective</b>	100 %	100 %	100 %	100 %	100 %
<b>Pourcentage de collaborateurs couverts par la mutuelle de l'entreprise</b>	93.55 %	98.18 %	92 %	93.80 %	94.20 %

<b>RÉSULTATS SANTÉ ET SÉCURITÉ AU TRAVAIL</b>	<b>2017</b>	<b>2018</b>	<b>2019</b>	<b>2020</b>	<b>2021</b>
<b>Taux de fréquence d'accidents du travail</b> (nombre des journées perdues par incapacité temporaire/ heures travaillées) x 1.000	4.85	4.85	5.39	8.09	3.40
<b>Taux de gravité d'accidents du travail</b> (nombre des journées perdues par incapacité temporaire/ heures travaillées) x 1.000)	0.09	0.09	0.06	0.01	0.03

## 5.3 MAÎTRISER LES IMPACTS ENVIRONNEMENTAUX DE NOS ACTIVITÉS

RÉSULTATS CONSOMMATIONS D'ÉNERGIE ET REJETS	2017	2018	2019	2020	2021
<b>Consommation électrique de nos infrastructures (kwh/m2/an)</b> Ne sont pris en compte que la consommation liée à l'utilisation classique du bâtiment	Siège : 119	Siège : 117	Moyenne : 179	212	126
Consommations d'essence (L)				46 734	3 324
Consommations de gazoil (L)				210 170	202 901
<b>Km parcours (km) :</b> <ul style="list-style-type: none"> <li>Flotte automobile</li> <li>Avion</li> <li>Train</li> </ul>				3 196 394 91 983 178 842	3 673 488 84 144 148 118
<b>Bilan carbone</b> T- CO <sup>2</sup>					Scope 1 463 Scope 2 153
RÉSULTATS GESTION DES DÉCHETS	2017	2018	2019	2020	2021
Tonnage de déchets générés (tonnes)	19.68	19.67	10.63	22.38	15.38
<b>Taux de valorisation</b> Analyse : l'année 2020 a été marquée par l'extension du suivi des déchets sur l'ensemble des agences	62.30 %	66.80 %	74 %	68 %	42 % valorisés 52 % recyclés

## **RAPPORT RSE 2021 APIXIT**

Siège social :

Les Conquérants - Immeuble Annapurna 1 avenue de l'Atlantique 91 940 **LES ULIS**

Agences :

**ISSY-LES-MOULINEAUX — LILLE — LYON — NANTES —  
QUIMPER — REIMS — RENNES — TOULOUSE**