



# COMUNICACIÓN DE PROGRESO COP'S|2021•2022



Naciones Unidas  
Pacto Mundial

**OBJETIVOS  
DE DESARROLLO  
SOSTENIBLE**



**ENMEX**



**NaturaExtracta®**  
Next keys for a healthy life

**DASA**



**SANTO TOMÁS**

# Somos un grupo rentable, eficiente y sostenible.

Nos adaptamos a los cambios y oportunidades del entorno.

Cumplimos con nuestros grupos de interés

1	2	3	4	5
<b>BIENVENIDA</b>	<b>¿QUIÉNES SOMOS?</b>	<b>NUESTRA ESTRATEGIA</b>	<b>CONTENIDOS GENERALES</b>	<b>INDICADORES DE DESEMPEÑO</b>
3 Contexto de sostenibilidad según el Presidente Ejecutivo Ing. Luis Aranguren Tréllez	5 Identidad Misión Visión Valores	12 Modelo de liderazgo y excelencia	20 Gobierno Corporativo	29 Social
	6 Historia	13 Modelo de sostenibilidad	21 Consejo Consultivo	30 Derechos Humanos y Estándares laborales
	7 Ubicación	14 Planeación estratégica	22 Organigrama	38 Fundación Arancia
	9 Nuestras empresas. Certificaciones	15 Metodología de identificación de grupos de interés	23 Ética e integridad	44 Financiero
	10 Gestión de sostenibilidad	16 Grupos de interés		49 Ambiente
		17 Metodología para identificar asuntos relevantes		
		18 Matriz de materialidad		



# Contexto

de sostenibilidad de Arancia según  
el Presidente Ejecutivo

**Ing. Luis Aranguren Tréllez**

A nivel del Corporativo se han tomado decisiones financieras importantes y están en proceso de due diligence nuevas inversiones. Asimismo, se ha evaluado la apertura comercial hacia nuevos mercados, aunque seguimos cautelosos y monitoreando los riesgos globales como el aislamiento producto de las nuevas variantes en China, el desenlace de la guerra Rusia/Ucrania con previsibles consecuencias de escasez de insumos para la agroindustria. Asimismo, hemos monitoreado diariamente las operaciones de las cadenas de suministro global para evitar que la falta de insumos pueda afectar las operaciones de alguna de nuestras empresas.

En el contexto país, los cuestionamientos de los proyectos de infraestructura impulsados por el gobierno federal, la aprobación de la reforma eléctrica y el proceso de revocación de mandato produjeron una disminución de los niveles de inversión privada en diversos sectores, principalmente el energético y veremos si llega a afectar el crecimiento del Producto Interno Bruto (PIB) dados los procesos de incertidumbre que se generan por los cambios en las reglas del juego. Asimismo, se espera un aumento en las tarifas eléctricas que tendrá un impacto directo en las operaciones de las empresas a nivel privado. El tipo de cambio se mantiene sin grandes pérdidas.

Nuestra trayectoria en el mercado mexicano nos deja claro el potencial de las empresas como motor fundamental de la economía y generador de desarrollo social. Por esta razón, las empresas del grupo han continuado operando cotidianamente, cumpliendo con las reglamentaciones y requerimiento de clientes; hemos avanzado en procesos de documentación de procesos, mantenemos nuestras certificaciones, una plantilla laborar eficiente y consolidada lo que nos ha permitido que ciertos avances tecnológicos junto a la digitalización de algunos procesos nos han acercado a nuevos clientes.

En el contexto de la nueva normalidad, en Grupo Arancia siguen los protocolos para evitar contagios de COVID-19 o alguna de sus variantes, ante algún síntoma se solicita a los públicos de interés internos que se retiren de las instalaciones, se resguarden en sus hogares y procedan según los protocolos dictados por las autoridades. Durante casi 100 años consecutivos, hemos sabido aprovechar las oportunidades que nos brinda el contexto global y nacional, iniciar y consolidar negocios innovadores y lograr responder a los cambiantes requerimientos de clientes y consumidores.

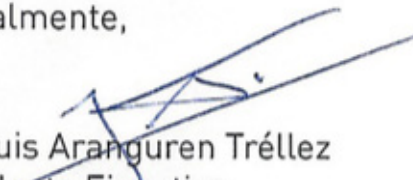
En Grupo Arancia somos conscientes que para crear valor y construir confianza es esencial contar con una identidad corporativa basada en sólidos fundamentos éticos que se expresen en los valores del Grupo y trasciendan a las personas que colaboran en el grupo. Uno de nuestros más valiosos distintivos es la reputación de integridad y confianza, mantenerla es una de nuestras tareas más importantes.


Nuestro modelo de liderazgo, excelencia y sostenibilidad

De esta forma, Grupo Arancia respaldado en sus valores, efectividad, experiencia y liderazgo pretende alcanzar la sostenibilidad de sus operaciones al identificar tendencias, impulsar la innovación, mantener la reputación adquirida a través de los años y potenciar el desarrollo social en las comunidades donde tenemos las operaciones.

El modelo de sostenibilidad y permanencia de Grupo Arancia contempla la Agenda 2030. De esta forma en la planeación estratégica de sostenibilidad, las empresas que conforman el grupo se comprometen a contribuir con los Objetivo de Desarrollo Sostenible (ODS) a fin de lograr un mundo más igualitario y habitable en su entorno local.

Cordialmente,

  
Ing. Luis Aranguren Tréllez  
Presidente Ejecutivo



**¿QUIÉNES  
SOMOS?**

# MISIÓN

Generar valor económico y social que permita un permanente crecimiento basado en la competitividad e innovación, buscando ser la mejor opción para nuestros grupos de interés y contribuyendo al desarrollo sostenible en las regiones donde operamos.

Consolidar el crecimiento sostenido de las empresas de Grupo Arancia y desarrollar nuevos negocios a fin de satisfacer las necesidades del mercado global, ofreciendo productos y servicios innovadores de alta calidad, con finanzas sanas y manteniendo altos estándares éticos a fin de generar un desarrollo sostenible.

# VISIÓN

# VALORES



Servicio al cliente



Innovación



Relaciones humanas y seguridad de las personas



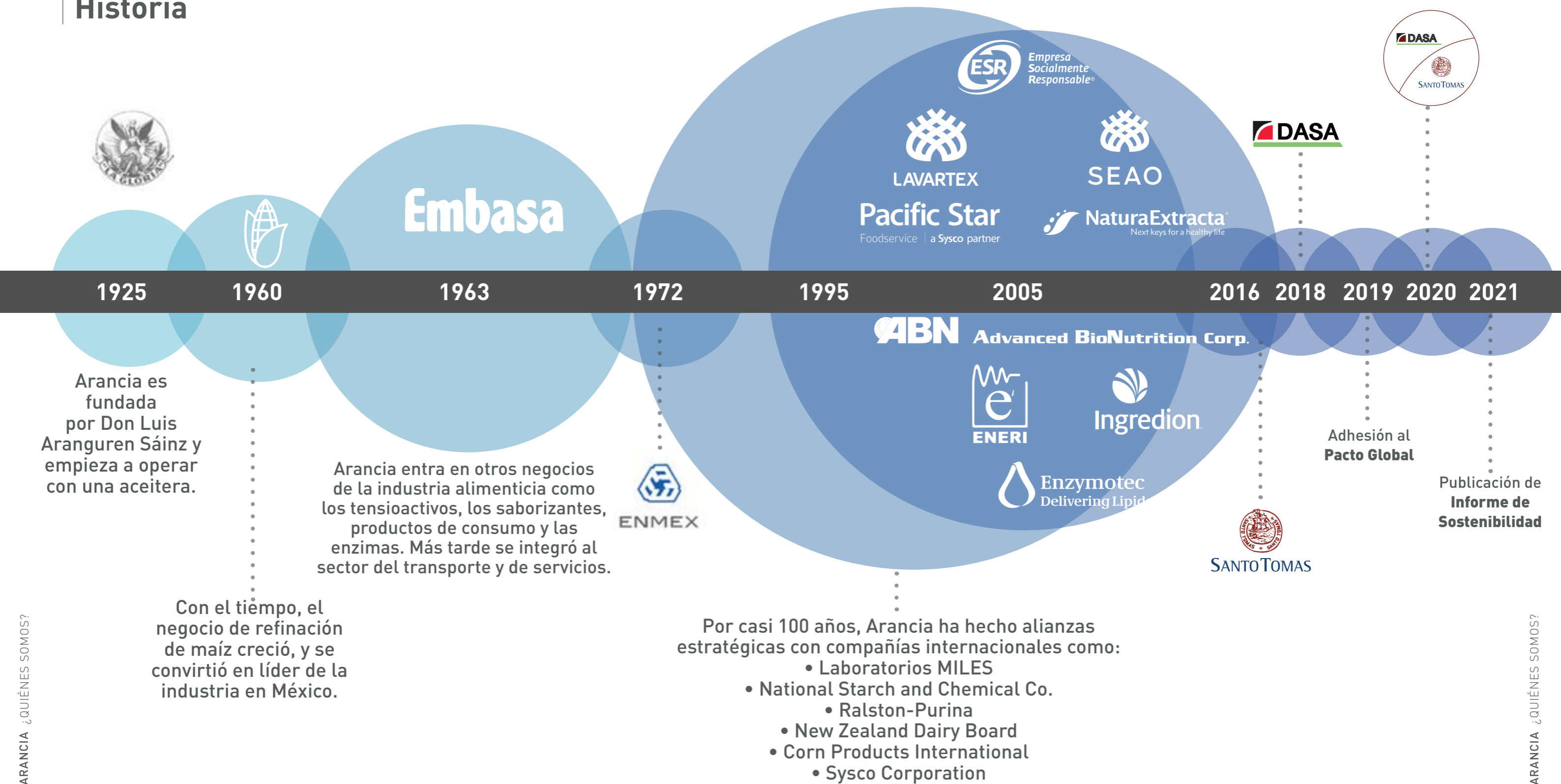
Mejora continua



Logro de resultados y crecimiento

[www.arancia.com.mx](http://www.arancia.com.mx)

# Historia



# Ubicación



	Planta Aguascalientes Planta San Luis Potosí Planta Guadalajara Planta Tomatlán Almacén Aguascalientes
	Ciudad de México
	Guadalajara, Jalisco
	Guadalajara, Jalisco



# NUESTRAS EMPRESAS

## Certificaciones



Empresa enfocada al área de biotecnología para el desarrollo, producción y comercialización de enzimas y otros metabolitos para aplicaciones en las áreas alimentaria e industrial.



[enmex.com.mx](http://enmex.com.mx)



Pionera en la producción de extractos naturales vegetales para las industrias de alimentos y bebidas, tales como colores naturales, sabores de chiles y especias, sistemas antioxidantes, y una nueva línea de bio-activos con beneficios para la salud.



[naturaextracta.com](http://naturaextracta.com)



Empresa líder en producción y comercialización de chiles molidos y vegetales con calidad de exportación, logrando la estabilización de propiedades organolépticas en frutas, chiles y hortalizas.



[santotomas.com.mx](http://santotomas.com.mx)

## Gestión de sostenibilidad

### 1. Distintivo ESR

Grupo Arancia (17 años)  
Santo Tomas Dasa (11 años)  
NaturaExtracta (4 años)  
Enmex (4 años)



### 2. Mejores Empresas Mexicanas

NaturaExtracta (4 años)



### 3. Adhesión al Pacto global

Grupo Arancia (4 años)  
Santo Tomas Dasa (9 años)  
Natura extracta (1 año)



### 4. Sedex

NaturaExtracta (3 años)  
Santo Tomas Dasa (3 años)



### 5. EcoVadis

NaturaExtracta (3 años)  
Santo Tomas Dasa (3 años)



### 6. Norma Oficial Mexicana NOM035

Factores de riesgo psicosocial en el trabajo  
Identificación, análisis y prevención.



A conceptual image for a business strategy presentation. It features a wooden surface with several hands in business attire (sleeves of grey, dark blue, and white shirts) interacting with wooden puzzle pieces. One hand is placing a piece, another is pointing at it. A large, semi-transparent blue circle is overlaid on the right side of the image, containing the text 'NUESTRA ESTRATEGIA' in white, bold, sans-serif capital letters. The background is a light grey, textured surface.

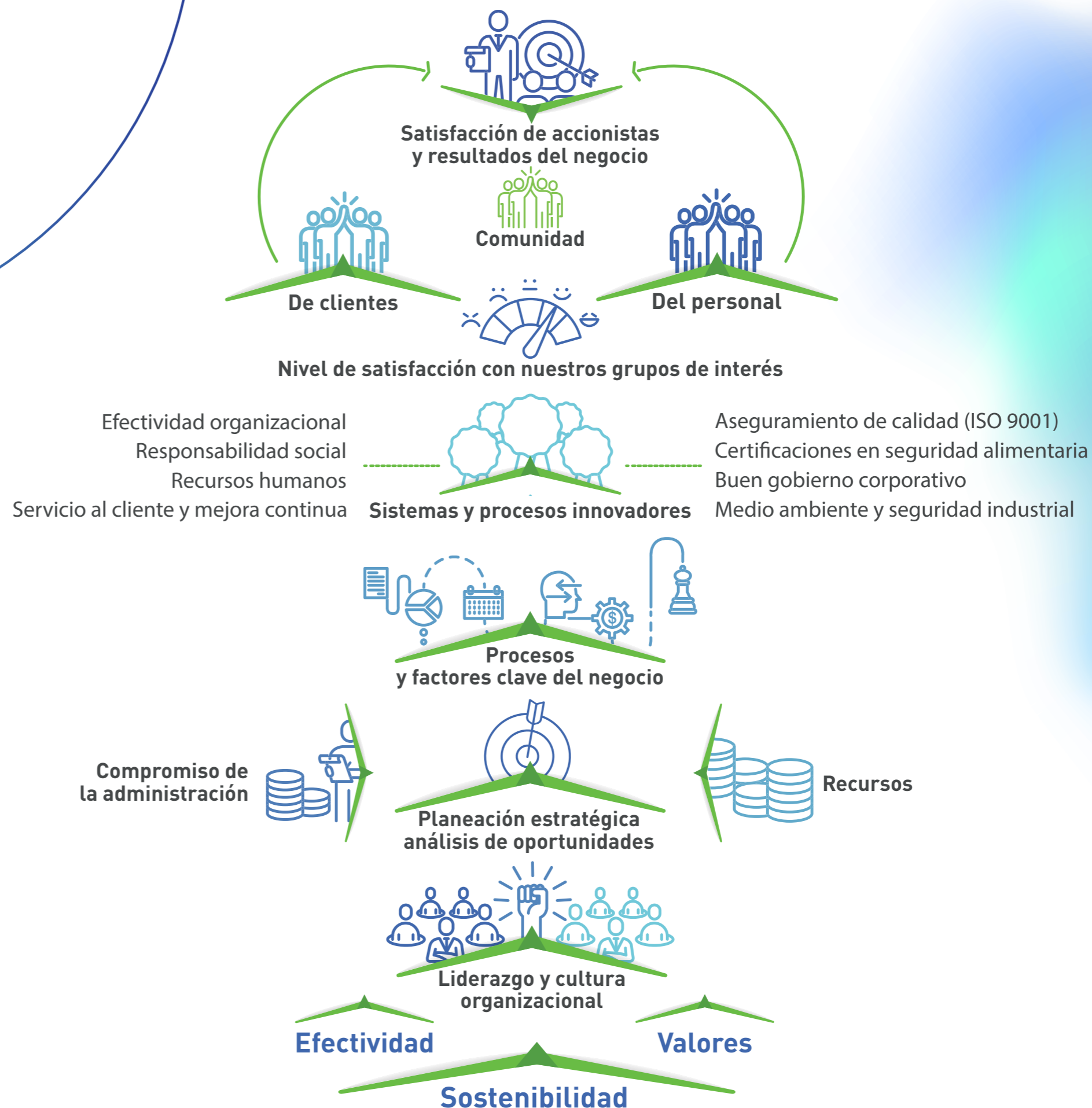
# NUESTRA ESTRATEGIA

# Modelo de liderazgo y excelencia

## Estrategia

El talento humano representa el capital más valioso del Grupo; su correcto desarrollo, desempeño y comportamiento se expresan mediante la ejecución del Modelo de liderazgo y excelencia Arancia, el cual busca su finalidad en la satisfacción del cliente, de las y los colaboradores y de los accionistas que garantice el resultado del negocio.

Este modelo, guía de manera muy concreta la gestión del capital humano a través de los procesos, factores y estrategias acompañadas de prácticas de clase mundial.



## Modelo de sostenibilidad y permanencia



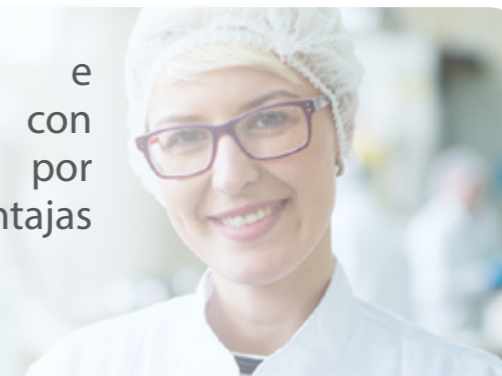
La sostenibilidad es la capacidad que desarrollan las empresas para crecer y prosperar a través del tiempo cumpliendo sus objetivos más trascendentes, sin comprometer a las generaciones futuras.

En Grupo Arancia entendemos la importancia de la sostenibilidad en el mundo y es por ello que lo integramos en nuestra estrategia de negocio.

Nuestro Modelo está compuesto por cuatro grandes ámbitos: económico, social, ambiental y gobernanza. A través de ellos cumplimos nuestra misión, visión, valores y permanencia a través del tiempo.



Desarrollar empresas e inversiones rentables y con permanencia soportadas por productos y servicios con ventajas competitivas sostenibles.



Ser reconocido como un Grupo promotor del desarrollo social, que devuelve beneficios en fuentes de empleo, creación de un clima de seguridad social y promotor del desarrollo en las comunidades donde opera.



Que nuestras empresas tengan procesos amigables con el ambiente y promuevan una cultura de sustentabilidad entre sus grupos de interés.



Ser un Grupo con alta reputación e integridad en todas nuestras acciones y relaciones con nuestros grupos de interés.





# GRUPOS DE INTERÉS Y ASUNTOS RELEVANTES

## Metodología de identificación con Grupos de interés

Para Grupo Arancia los grupos de interés son aquellos que impactan o son impactados directa o indirectamente por nuestras acciones y con los cuales tenemos una gran responsabilidad.

Mantenemos e impulsamos una relación de valor agregado, comunicación constante y cercana con cada uno de ellos para así poder identificar asuntos relevantes para el bien común.

Para el mapa de los grupos de interés se realizó en las empresas y el corporativo un ejercicio de identificación con base en el contexto de la industria. Una vez completado su mapa de grupos de interés se analizaron y categorizaron para priorizarlos y a partir de estos datos evaluar y articular las estrategias de gestión para cada grupo de interés del Grupo Arancia.

La relación que tenemos con los grupos de interés se ve plasmada en el Código de Ética así como en el Manual de Políticas como son, entre otras:

- 1 Relaciones comerciales con clientes
- 2 Relaciones con la comunidad
- 3 Relaciones con Gobierno
- 4 Cuidado al medio ambiente
- 5 Relación con accionistas
- 6 Sostenibilidad

### Relación con los públicos internos

Se les solicita adhesión y cumplimiento al Código de ética del grupo y se cuenta con una línea de denuncia para que puedan señalar cualquier violación a dicho Código.

### Relación con los públicos externos

Colaboramos cercanamente para cumplir con las expectativas de los clientes y mejorar continuamente nuestros productos y servicios según sus requerimientos.

Tenemos presencia y participación en diversos foros empresariales y organismos promotores de la Responsabilidad Social. A través de la Fundación colaboramos con los organismos públicos y Asociaciones Civiles con programas como Escuela en Comunidad y el programa de coinversión.

Con relación a las universidades mantenemos convenios de colaboración para otorgar becas a jóvenes con necesidades económicas.



# Grupos de interés

Con las comunidades donde operamos respetamos los derechos humanos y culturales de quienes son vecinos de nuestras plantas y enfocamos el voluntariado en dichas comunidades y acciones a favor del ambiente por ejemplo reforestación.

## Nuestras Instituciones

Gobierno  
Cámaras Empresariales  
Universidades  
Instituciones Financieras  
Medios de Comunicación

## Competidores

## Nuestra comunidad

Comunidades vecinas  
Organismos de la sociedad civil

## Nuestros clientes

Clientes y consumidores

## Inversionistas

Socios y accionistas  
Aliados estratégicos

## Nuestra gente

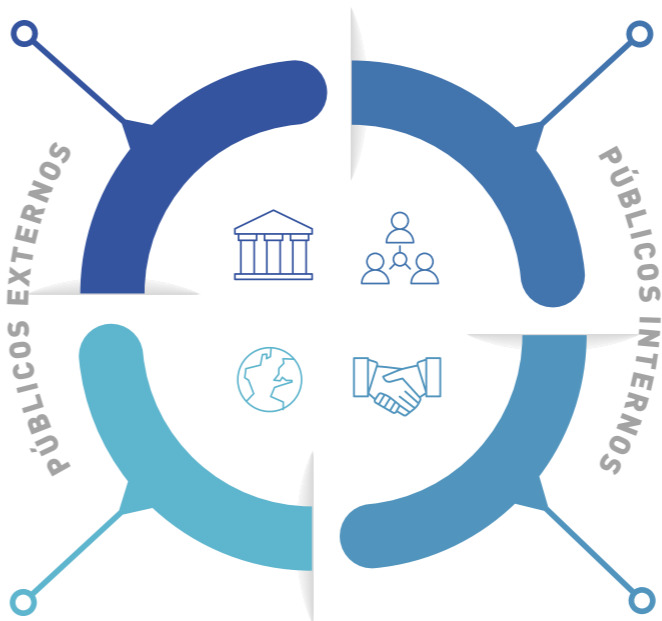
Colaboradores y sus familias  
Sindicatos  
Fundación Arancia

## Nuestras empresas

Enmex  
SantoTomas Dasa  
NaturaExtracta

## Nuestra cadena de valor

Proveedores y contratistas  
Distribuidores  
Institutos de investigación





## Metodología para identificar los temas relevantes

La metodología utilizada para identificar los asuntos relevantes o materiales en cada una de las unidades de negocios y empresas del Grupo Arancia fue la siguiente:

- 1 Analizar el contexto de las empresas
- 2 Revisión de los estándares GRI
- 3 Revisión de la matriz de riesgos
- 4 Benchmark de industrias del giro
- 5 Relevancia para socios y accionistas

Una vez recabada la información se determinaron los impactos positivos y negativos en las operaciones y se calcularon los riesgos más probables.

A partir de estas actividades, se identificaron los temas clave para incluir en la matriz de materialidad del Grupo Arancia y se calculó el valor de los impactos para la empresa cruzándola con la importancia para los grupos de interés.

El análisis de materialidad permitió a Grupo Arancia, identificar los temas relevantes para los inversionistas y cada una de las empresas, así como identificar y priorizar las áreas de oportunidad.



Matríz de Materialidad



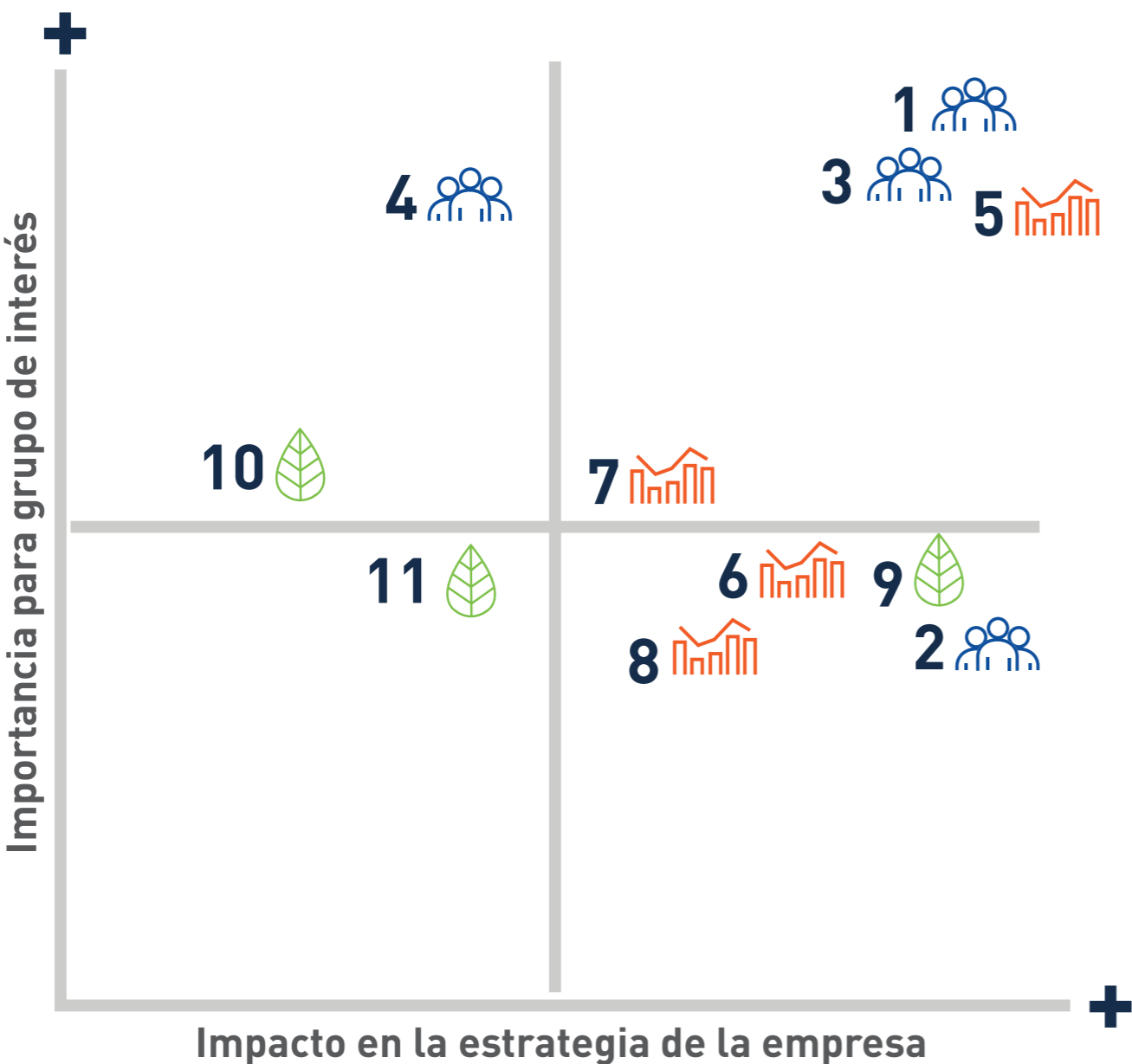
Económico



Social



Ambiental



- 1. Empleos remunerados justamente
- 2. Establecer la relación sindical de manera formal y completa
- 3. Innovación
- 4. Crecimiento de la Fundación
- 5. Crecimiento con rentabilidad y exportación
- 6. Digitalización de las empresas operativas
- 7. Reforzar la comunicación en sostenibilidad interna y externa
- 8. Seguridad y salud en la cadena de suministro
- 9. Medidas de reducción de emisiones
- 10. Abastecimiento de materias primas con criterios ambientales
- 11. Inversión de maquinarias amigables al ambiente (Ecosanitizer de productos, calderas)

The background of the slide features a blurred image of several business professionals in a meeting. A man in the foreground on the left is wearing glasses and a light blue shirt, looking towards the right. Other people are visible in the background, some looking at documents or devices. Overlaid on this image is a network diagram consisting of white dots connected by thin white lines, forming a web-like structure. The dots are scattered across the slide, with some appearing more prominent than others. The overall color palette is warm, with soft orange and yellow tones from the background image, contrasted by the cool blue of the central circle and the white of the text and network lines.

# GOBIERNO CORPORATIVO



## Gobierno corporativo

Somos una empresa privada institucional dirigida por un grupo de profesionales con alta experiencia; contamos con un consejo de administración formal y uno consultivo.

En Arancia están instituidas prácticas fiscales, contables y administrativas apegadas a estándares internacionales. Tenemos auditores internos, externos y asesores especializados en diversas áreas que nos apoyan evaluando nuestros sistemas de gestión a fin de mejorar el desempeño y tomar decisiones tácticas y estratégicas que agreguen valor al negocio.

En Grupo Arancia, entendemos la ética como la capacidad de todo ser humano para vivir de manera digna, integra, equilibrada y productiva, en los distintos ambientes de desarrollo: la familia, la escuela, las organizaciones y la comunidad.

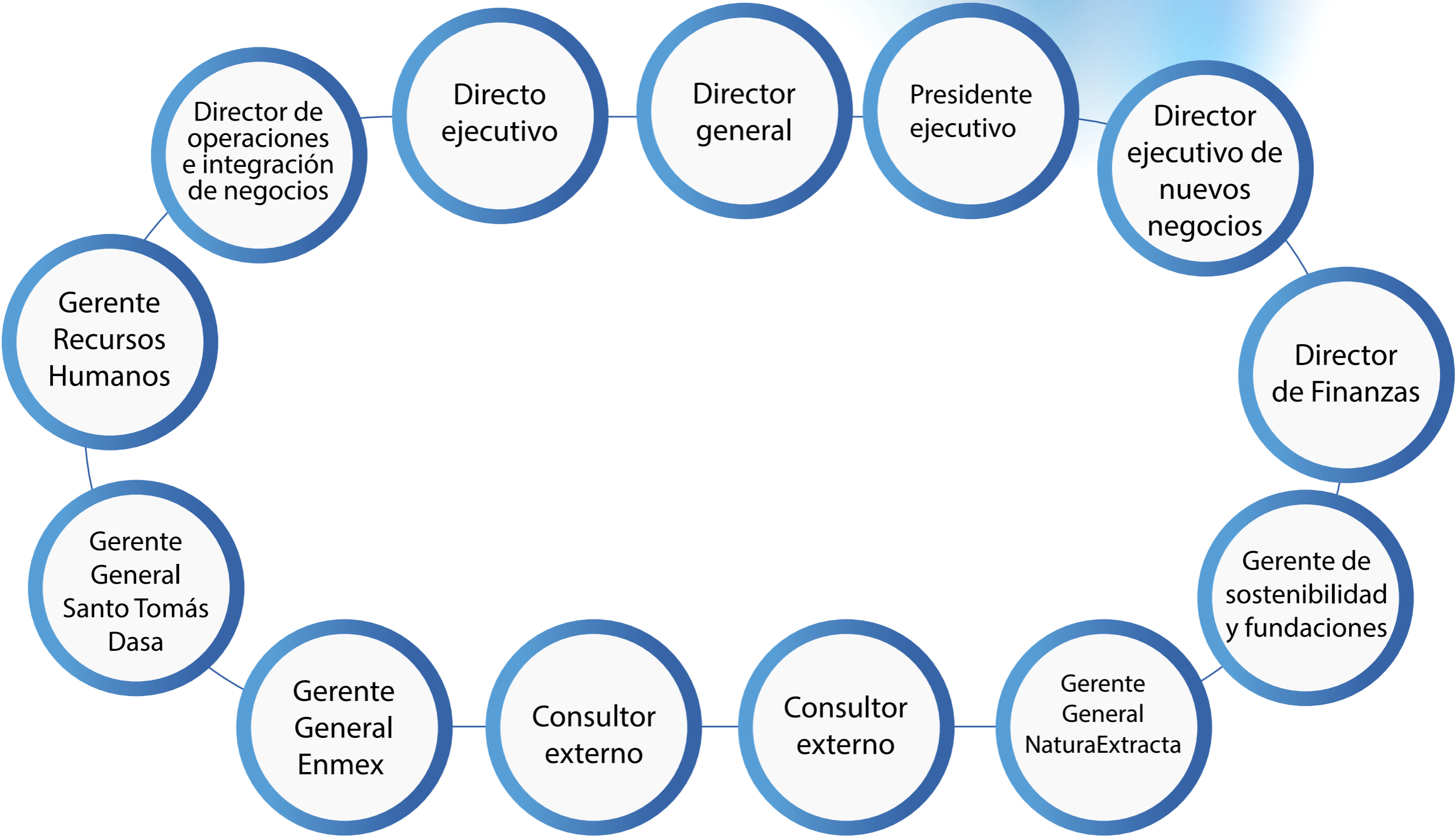
A través del código de ética, se establecen los cimientos y valores de la organización. Todos quienes colaboramos, establecemos un compromiso personal y profesional para cumplir sus disposiciones, lo que nos permite lograr la misión y los valores de la empresa y cubrir las expectativas de los distintos grupos de interés que nos honran con su confianza.

**En Grupo Arancia promovemos prácticas administrativas, fiscales y contables apegados a estándares internacionales.**

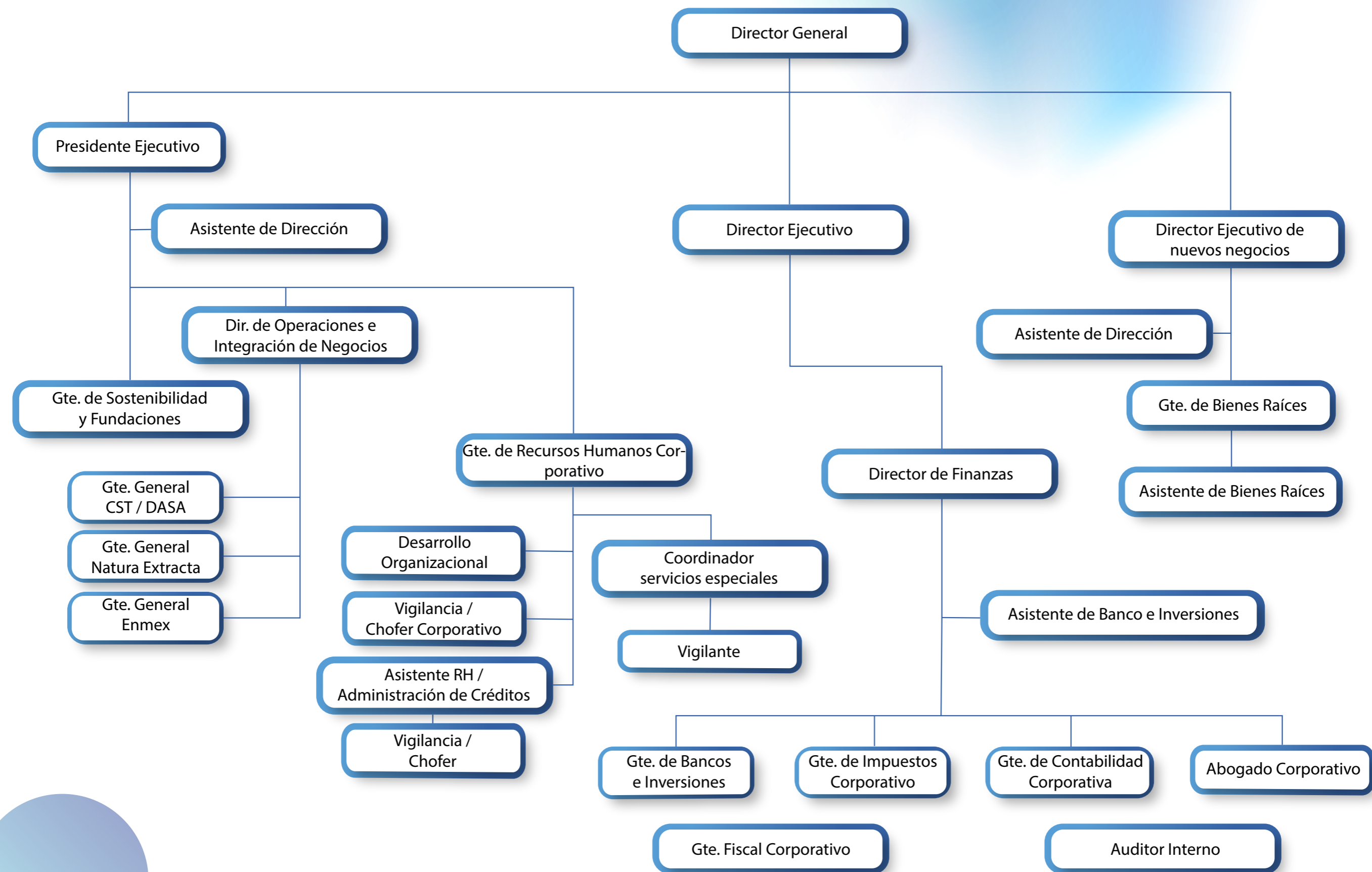
Por su parte, el Manual de Políticas Corporativas proporciona una serie de normas específicas y prácticas para administrar los negocios del Grupo Arancia, las cuales constituyen la base de nuestra estrategia, ya que establecen los lineamientos a seguir por los colaboradores, a fin de dirigir los negocios de acuerdo con los valores del Grupo y las leyes aplicables.

Los objetivos y el éxito del Grupo dependen del constante cumplimiento de las normas éticas y morales comprendidas en las políticas y códigos, por lo que debemos comprender que involucrarse en prácticas ilegales, dudosas y/o contrarias a las políticas y código de ética, aún en virtud de un esfuerzo bien intencionado con la finalidad de alcanzar un objetivo de negocio, no se justifica; dichas prácticas comprometen la reputación que el Grupo ha logrado con gran esfuerzo para su futuro y bienestar.

Consejo consultivo



# Organigrama



# INTEGRIDAD Y ÉTICA





## ÉTICA E INTEGRIDAD



**Principio 10.** Las empresas deben trabajar contra la corrupción en todas sus formas, incluidas extorsión y sobor

### Nuestro compromiso

#### 1. Código de ética

#### 2. Adhesión al Pacto global de las Naciones Unidas

#### 1. Código de ética.

El punto 1 del código de ética es Cultura de la legalidad y transparencia que son fomentadas en Grupo Arancia como forma de lograr la eficiencia de nuestras operaciones. Nos comprometemos a utilizar prácticas administrativas, de capital humano, fiscales y contables apegados a la legislación y a estándares internacionales. Fomentamos las prácticas legales de competencia comercial y promovemos la participación en asociaciones que promuevan valores empresariales, así como el cumplimiento de leyes y la promoción de mejores políticas públicas para desarrollar la sana competencia y la economía del país.

#### 2. Adhesión al Pacto Global.

En 2019 Grupo Arancia de acuerdo con su filosofía institucional, modelo de liderazgo y planes de sostenibilidad decidió suscribirse al pacto global de las Naciones Unidas con el fin de manifestar su compromiso con los principios que conforman el pacto, compartir mejores prácticas con otras organizaciones y apoyar las iniciativas de las Naciones Unidas tales como los Objetivos de Desarrollo Sostenible.



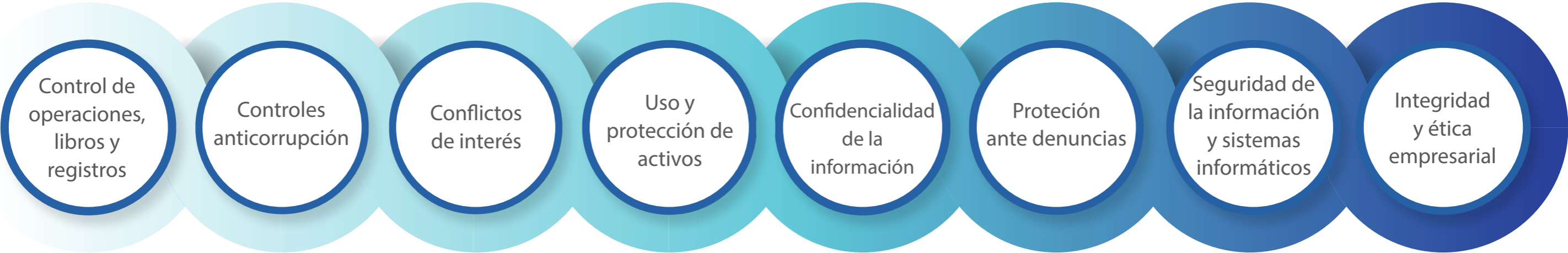


# Nuestro cumplimiento

- 1. Políticas Corporativas
- 2. Capacitaciones

## 1. Políticas Corporativas.

El apartado 3 del Manual de políticas Corporativas de Grupo Arancia está dedicado a Políticas de comportamiento ético y anticorrupción que agrupadas en 8 políticas establece garantías de cumplimiento con el principio 10 Anticorrupción y abarcan los siguientes temas:



## 2. Capacitaciones

Anualmente en cada de las empresas del grupo se dictan talleres que refuerzan el cumplimiento del código de ética en las operaciones y relaciones con los grupos de interés, asimismo se llevan a cabo otro tipo de capacitaciones que tienen que ver con llenado de libros, control de documentación o uso del canal de apelación. A continuación presentamos las capacitaciones en este rubro:

- Código de ética
- Llenado correcto de registros
- Calibración y verificación
- Embarques y recepción de materias primas
- Control de documentos
- Conflictos laborales
- Habilidades de supervisión



# Nuestra medición

- 1. Canal de apelación
- 2. Participación en Cámaras empresariales
- 3. Arancia en cifras



## 1. Canal de apelación

En Grupo Arancia, entendemos que para asegurar el cumplimiento de las diversas políticas, manuales, códigos, reglamentos y demás lineamientos que sean aplicables a las empresas del Grupo, es indispensable que exista un canal de comunicación directa de las y los colaboradores hacia la administración de las diferentes empresas y en su caso hacia la Presidencia Ejecutiva del Grupo.

Entendemos que para que las y los colaboradores externen toda clase de abuso, incumplimiento, queja, sugerencia y/o denuncia anónima sobre casos específicos, la mayoría de las veces requieren de un canal de comunicación que sea anónimo, confiable y de

resolución eficaz y expedita, adicional a la política vigente de puertas abiertas que tanto el Corporativo como las empresas de Grupo Arancia llevan a cabo en la práctica.

Para dar seguimiento puntual a las denuncias, se ha creado el Comité de ética y denuncia anónima, cuyo propósito, es atender las diversas denuncias, quejas, sugerencias o reportes recibidos a través de los canales y mecanismos existentes para realizar las denuncias. Además, el comité tiene entre sus funciones vigilar el cumplimiento del código de ética y emitir las disposiciones que se consideren necesarias para promover la ética en las y los colaboradores de las empresas del Grupo.

## 2. Participación en Cámaras empresariales

El grupo Arancia y sus empresas participa en diversas cámaras empresariales donde promueve sus valores y propone acciones de desarrollo sostenible para lograr un México más desarrollado, con menor desigualdad para lograr un país más competitivo y próspero. Por lo anterior, en Grupo Arancia estamos afiliados a las siguientes

American Chamber of Commerce of Mexico (Amcham)	
Condsejo de Cámaras Industriales de Jalisco (CCIJ)	
Cámara de Comercio de Guadalajara (CANACO)	
Confederación Patronal de la República Mexicana (Coparmex)	

### 3. Arancia en cifras



**arancia**

1. No. Colaboradores adheridos al código de ética: **todos**
2. Capacitaciones al código de ética: **1 anual**
3. No. De reclamaciones al código de ética por tipo de denuncia: **0**
4. Número de auditorías externas: **2**
5. Número de auditorías internas: **1 trimestral a cada empresa del grupo**



**ENMEX**

1. No. Colaboradores adheridos al código de ética: **todos**
2. Capacitaciones al código de ética y política anticorrupción: **4**
3. No de proveedores adheridos al código de ética: **106**
4. No. de reclamaciones al código de ética por tipo de denuncia: **0**
5. Número de auditorías de clientes: **3**
6. Número de auditorías externas: **2**
7. Número de auditorías del corporativo: **1**



1. No. Colaboradores adheridos al código de ética: **todos**
2. Capacitaciones al código de ética: **1**
3. No de proveedores adheridos al código de ética: **53 proveedores nacionales**
4. No. de reclamaciones al código de ética por tipo de denuncia: **0**
5. Número de auditorías de clientes: **3**
6. Número de auditorías externas: **2**
7. Número de auditorías del corporativo: **1**



1. No. Colaboradores adheridos al código de ética: **todos**
2. Capacitaciones al código de ética: **1 anual**
3. No de proveedores adheridos al código de ética: **67/CST**
4. No. de reclamaciones al código de ética por tipo de denuncia: **0**
5. Número de auditorías de clientes: **6**
6. Número de auditorías externas: **15**
7. Número de auditorías del corporativo: **1**

# INDICADORES DE DESEMPEÑO

SOCIAL



FINANCIERO



AMBIENTAL



# SOCIAL



# Derechos humanos y Estándares laborales



## Nuestro compromiso

### 1. Valor, relaciones humanas y seguridad de las personas

#### 2. Código de ética

##### 1. Valor, relaciones humanas y seguridad de las personas

Nuestro valor más grande es la persona. Creemos en su potencial ilimitado, el cual se convierte en una realidad mediante el desarrollo, la capacitación, el entrenamiento y un buen liderazgo. Esto es la base de nuestro crecimiento dentro de un marco de respeto mutuo, trato digno y un clima de confianza.

También creemos en el fomento constante de condiciones de seguridad física en todos los lugares de trabajo, ya que constituye una de nuestras más altas prioridades, de tal manera que los resultados en esta área sean excelentes.



**Principio 1.** Las empresas deben apoyar y respetar la protección de los derechos humanos fundamentales, reconocidos internacionalmente, dentro de su ámbito de influencia.



**Principio 2.** Las empresas deben asegurarse de que sus empresas no son cómplices en la vulneración de los Derechos Humanos.



**Principio 3.** Las empresas deben apoyar la libertad de afiliación y el reconocimiento efectivo del derecho a la negociación colectiva.



**Principio 4.** Las empresas deben apoyar la eliminación de toda forma de trabajo forzoso o realizado bajo coacción.



**Principio 5.** Las empresas deben apoyar la erradicación del trabajo infantil



**Principio 6.** Las empresas deben apoyar la abolición de las prácticas de discriminación en el empleo y la ocupación

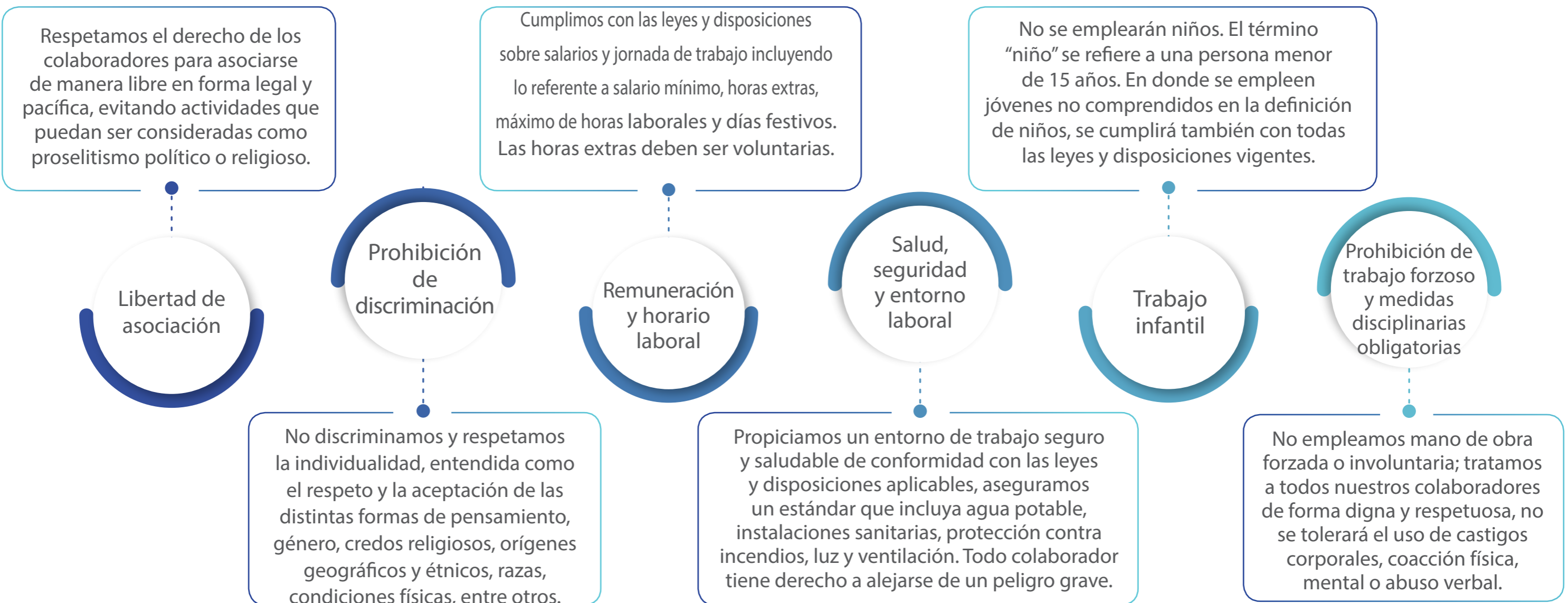




## 2. Código de ética

Contamos con un Código de Ética el cual se encuentra apegado a los estándares SA8000:2014 y principios del Pacto Global de la Organización de las Naciones Unidas, y es aplicable a todos sus colaboradores, empresas subsidiarias, oficinas corporativas y proveedores de Grupo Arancia.

**En nuestro código de ética están garantizados los derechos humanos y estándares laborales en los siguientes apartados:**



## Nuestro cumplimiento

### 1. Políticas Corporativas

### 2. Capacitaciones

### 3. Cumplimiento legal

## 1. Políticas Corporativas

Nuestro manual de políticas corporativas establece que las presentes políticas serán aplicables, sin distinción alguna, a la totalidad de las personas que colaboran en las empresas del Grupo sin importar la posición jerárquica que desempeñen, ya sea contratados por tiempo determinado o indeterminado, sean sindicalizados o no sindicalizados, de responsabilidad directa o indirecta, del Grupo, las entidades legales subsidiarias y afiliadas sobre las que se tiene poder y autoridad para ejercer control. Entre las políticas que tienen relación con los derechos humanos se encuentran:



- Cumplimiento de responsabilidades y toma de decisiones
- Calidad total y eficacia en el desempeño
- Evaluación de resultados
- Trato digno, igualdad laboral, respeto a la individualidad y diversidad, y no discriminación
- Ambiente laboral digno y seguro
- Cumplimiento y respeto a las leyes laborales
- Respeto a los derechos civiles y políticos
- Puertas abiertas
- Integración laboral y familiar
- Mejora continua e innovación





## 2. Capacitaciones

A través de las capacitaciones en diversos temas aseguramos el cumplimiento de los derechos humanos y estándares laborales de nuestros grupos de interés, los cuales están contemplados en el código de ética y en el apartado política de vida en la empresa en nuestro Manual de políticas corporativas. En el caso particular de nuestros colaboradores esto se refleja en el contrato colectivo de trabajo y en el reglamento interior de trabajo.

La capacitaciones en estos temas forman parte de la inducción a la empresa y es reforzada en cursos semestrales de Código de ética, reglamento interno y Norma 035 sobre la identificación de riesgos psicosociales en la empresa .

En el caso de los proveedores los capacitamos en procedimientos de carga y descarga, uso de equipo de protección personal, manejo de cargas por mencionar algunos. En relación a clientes y consumidores algunos ejemplos son talleres relacionados a la trazabilidad de los productos, buenas prácticas de manufactura y buenas prácticas de laboratorio.

### Capacitación

Buenas prácticas de fabricación y manufactura

Lavado de manos

Correcto lavado de uniforme

Código de colores

Conceptos básicos de seguridad e higiene

Metodología

Combate contra incendios NOM-002-STPS-2010

Manejo de cargas NOM-036-1-STPS-2018

Procedimientos de transporte de carga y descarga

Equipo de protección personal NOM-017-STPS-2008

Manejo de montacargas

Reglamento interior de trabajo

Código de ética

Política de áreas comunes (comedor,baños)

Política de vestimenta y uniformes

Política de acceso al personal

Política de acceso a visitantes

Inducción a la empresa

Norma 035

Control y manejo de químicos

Acciones correctivas

HACCP avanzado para personal que esté en contacto con puntos críticos de control

HACCP avanzado para personal que esté en contacto con puntos críticos de control

HACCP básico para todos

PP065 / Plomo

SQF básico para todos

Procedimiento de producto no conforme

Retiro de producto

SQF Avanzado instructor externo para equipo de SQF

Manejo de crisis

Food defense básico

Oportunidades de mejora

**Manejo de plagas**

Embarques y recepción de materias primas

**Limpieza y sanitización de equipos**

Habilidades gerenciales

**Indicadores**

Trabajo en equipo

**Comunicación**

Gestión de personal

**Habilidades de supervisión**

Supervisión y Liderazgo

**Comunicación Asertiva**

Manejo de tiempo

**Brigadas de Emergencia**

Formación de Instructores

**Medidas de prevención contra COVID – 19**

Habilidades de supervision

**Cursos de Excel nivel 1,2,3 y 4**

Clases de Inglés

**Buenas prácticas de documentación**

Punto crítico de control y prerequisite operativo

**Difusión del sistema de inocuidad de NaturaExtracta**

Separación de residuos manejo especial y residuos peligrosos

**Manejo y control de alérgenos**

Fraude de los alimentos



### 3. Cumplimiento legal

Cumplimos con nuestras obligaciones legales y vamos mas allá, garantizamos a todos nuestros colaboradores las prestaciones de ley y otorgamos beneficios adicionales tales como; días festivos extras, vales de despensa, bonos de desempeño entre otros; tenemos establecidos sindicatos de trabajadores, discutimos el contrato colectivo y depositamos ante las autoridades en Reglamento interior de trabajo. Así mismo, contamos con una canal de apelación confidencial para cualquier violación del código de ética o manual de políticas de la empresa y cumplimos con las leyes y disposiciones sobre salarios y jornada de trabajo incluyendo lo referente a salario mínimo, horas extras, máximo de horas laborales y días festivos.

### Cumplimiento legal ante covid

En Arancia seguimos los protocolos marcados por la Federación, lineamientos Estatales y Municipales para cada localidad donde tenemos operaciones. Somos giros de Empresas Esenciales marcadas por el DOF por lo que no se suspendieron operaciones

Apartamos de las operaciones a los colaboradores mayores de 60 años, embarazadas, diabéticos, hipertensos o alguna otra afectación que sea riesgosa. Así como a quienes tienen en casa un familiar que trabaja en el sector salud y aquellos que tienen a su cargo personal mayor de edad en casa. Todos con goce de sueldo al 100%.

Casi los 3 años que ha durado la pandemia se presentaron casos en las empresas de colaboradores con COVID, que fueron atendidos según los protocolos.

## Nuestra medición

1. Talentry
2. Canal de apelación
3. Estándares y certificaciones
4. Arancia en cifras

La mejora continua es uno de nuestros valores y para ello es necesario contar con indicadores de medición para seguir creciendo y cumplir con los requerimientos de nuestros grupos de interés.



### 1. Talentry

Contamos con un sistema de gestión de talento el cual alinea la actividades de nuestros colaboradores a los objetivos organizacionales, impulsando la productividad y fomentando la lealtad, el compromiso y la motivación de los mismos. Con este sistema garantizamos el crecimiento profesional de cada colaborador identificando sus habilidades y sus áreas de oportunidad.

### 2. Canal de Apelación

A fin de asegurar el cumplimiento de las diversas políticas, manuales, códigos, reglamentos y demás lineamientos, contamos con un canal de apelación el cual es anónimo, confiable y de resolución eficaz y expedita.

### 3. Estándares y certificaciones

Nuestro compromiso con el cumplimiento de los Derechos Humanos esta avalado por el distintivo ESR, SEDEX, EcoVadis.




## 4. Arancia en cifras



 **42** Colaboradores

 **29** Hombres

 **13** Mujeres

 **Escolaridad**

F. Técnica	<b>6</b>	Licenciatura	<b>20</b>
Preparatoria	<b>3</b>	Posgrado	<b>13</b>

 Antigüedad promedio de: **13.74 años**

 **120** Horas totales impartidas



Horarios maternos



Voluntariado a Fundación Arancia

**Edades # Personas**


18 - 20	0
21 - 30	5
31 - 40	5
41 - 50	9
50+	23




 **143** Colaboradores


 **114** Hombres

 **29** Mujeres

 **Escolaridad**

Primaria	<b>0</b>	F.Técnica	<b>8</b>
Secundaria	<b>58</b>	Licenciatura	<b>59</b>
Preparatoria	<b>14</b>	Posgrado	<b>4</b>

 Antigüedad promedio de: **10 años**

 **200** Horas totales impartidas  
Sin contar Reddin, Icamí e inglés



Semana de la salud: anual  
Comisión de Seg. e higiene  
NOM019



Donativo de despensas



Horarios maternos

**Edades # Personas**

18 - 20	2
21 - 30	44
31 - 40	28
41 - 50	25
50+	35


## Arancia en cifras




 **58** Colaboradores


 **35** Hombres

 **23** Mujeres

 **Escolaridad**


Primaria	<b>1</b>	F. Técnica	<b>1</b>
Secundaria	<b>9</b>	Licenciatura	<b>32</b>
Preparatoria	<b>12</b>	Posgrado	<b>3</b>

 Antigüedad promedio de: **3.95 años**

 **282.5** Horas totales impartidas  
Sin contar Reddin, Icamí e inglés

 Semana de la salud: anual  
Comisión de Seg. e higiene

 Horarios maternos  
y sala de lactancia


 Voluntariado  
apoyo a BRED




 **283** Colaboradores


 **170** Hombres

 **113** Mujeres


 **Escolaridad**


Analfabeta	<b>3</b>	Secundaria	<b>102</b>
Primaria trunca	<b>5</b>	Preparatoria	<b>36</b>
Primaria	<b>39</b>	Licenciatura	<b>98</b>

 Antigüedad promedio de: **5 años**

 **650** Horas totales impartidas  
Sin contar Reddin, Icamí e inglés

 Semana de la salud: anual  
Comisión de Seg. e higiene  
Consultorio Médico

 Horarios maternos  
y sala de lactancia

 Voluntariado  
apoyo a BRED





Fundación



## Fundación Arancia

concentra su actividad en

**4** grandes programas

Educación

Coinversión social

Apoyo a  
instituciones sociales

Apoyo en  
emergencias





2010 - 2022

51 escuelas participantes

19,148 personas beneficiadas

Conscientes que la educación es la clave para la movilidad socioeconómica ascendente y para salir de la pobreza, sumamos esfuerzos para generar un verdadero cambio que trasciende y que pueda ser heredado a futuras generaciones.

El programa está alineado a dos de los objetivos de desarrollo sostenible (ODS).

**4.1** Asegurar que todas las niñas y todos los niños terminen la enseñanza primaria y secundaria, que ha de ser gratuita, equitativa y de calidad y producir resultados de aprendizaje pertinentes y efectivos

**4.5** Eliminar las disparidades de género en la educación y garantizar el acceso igualitario de las personas vulnerables, incluidas las personas con discapacidad, los pueblos indígenas y los niños en situaciones de vulnerabilidad, a todos los niveles de la enseñanza y la formación profesional.

**4a.** Construir y adecuar instalaciones escolares que respondan a las necesidades de los niños y las personas discapacitadas y tengan en cuenta las cuestiones de género, y que ofrezcan entornos de aprendizaje seguros, no violentos, inclusivos y eficaces para todos.

**4c.** Aumentar considerablemente la oferta de maestros calificados. Fomentar y promover la constitución de alianzas eficaces en las esferas pública, público-privada y de la sociedad civil, aprovechando la experiencia y las estrategias de obtención de recursos de las alianzas.

En este 2021, acompañamos en su segundo año del programa a las 5 escuelas de la 9ª generación e iniciamos con la 10ª generación de escuelas.

Desde 2010, 46 escuelas han participado en Escuela en Comunidad

Alianzas estratégicas



EDUCACIÓN



### ¿A qué Retos nos enfrentamos en 2021?

- Mucho miedo en la población de regresar a la presencialidad e inasistencia de las y los niños a las escuelas.
- Por otro lado, mucho deseo de las mamás y los papás de asistir y colaborar en el trabajo con toda la comunidad.
- Maestros muy temerosos de iniciar con las clases presenciales.
- Niños inseguros después de tanto encierro.
- El trabajo con niños fue con la mitad de los grupos un día y el resto el siguiente.

### ¿Cómo les hicimos frente?

- Entregamos equipos sanitarios Ventiladores (modo extractor), cubrebocas y medidores de CO2.
- Atendimos de manera personalizada a la comunidad de padres de familia y maestros.
- Herramientas de diálogo común para hacer frente en conjunto al reto de la pandemia y donativo de 29 proyectores para ayudar a sus clases interactivas.
- En los talleres de lectura y escritura creativa se trabajó con los niños el fortalecimiento de su identidad.
- Dividimos los programas para trabajar la mitad presencial y el resto para trabajo en casa y así trabajaban la totalidad de los niños.

Presentamos algunos resultados del periodo:

### LECTURA Y ESCRITURA CREATIVA

Trabajamos con niñas y niños de 5 escuelas primarias públicas en colonias de Guadalajara y Zapopan, talleres y actividades para impulsar y promover la lectura y la escritura creativa.

55 grupos atendidos

1,720 niñas y niños adoptaron un libro con el propósito de leer, cuidar y compartir

3 autores de libros compartieron con las y los niños la experiencia de escribir y los motivaron a que ellos mismos creen sus propios textos.



### VOLUNTARIADO

- Escuela en Comunidad fue galardonada con el premio McGyver que otorga HP a nivel global por el uso más creativo de la tecnología en una actividad de voluntariado por las cápsulas educativas.
- Asimismo, con HP hicimos un concurso en redes sociales por el que se entregaron 12 tablets a los primeros niños que subieron sus videos elaborando experimentos.
- Este año también contamos con el voluntariado de la pastelería OK, quienes se sumaron para hacer realidad uno de los proyectos de la escuela López Mateos: Pintura de herrería, mesas desayunadoras y cancha deportiva.

### DOCENTES

Reconocemos la labor de las y los maestros como actores educativos indispensables, por ello este año los capacitamos con herramientas de innovación educativa para impulsar tanto la lectura y la escritura creativa en los y las niñas, como el método indagatorio en el aula para “despertar al científico” que cada niño lleva dentro.



## INVERSIÓN EN INFRAESTRUCTURA

En este año las escuelas ejecutaron diversos proyectos de infraestructura priorizados por cada comunidad. Para lograrlo, cada escuela recibió preparación en procuración de fondos y por cada peso que recaudaron entregamos 5, así cada escuela recibió \$50,000 por parte del programa.


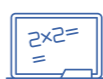



Los proyectos que ejecutaron fueron tan variados como: compra e instalación de lona para el área de desayunadores; Continuación de la construcción de biblioteca; reparación de baños así como instalación de luz eléctrica adecuada para los espacios.

## PROYECTOS SOCIALES DE LAS ESCUELAS

Limpiar y dar mantenimiento a un parque público aledaño a la escuela; colecta de víveres y de ropa para personas en situación de calle.



## IMPACTO

<div><div></div><div></div><div></div><div></div><div></div></div>					
Año	Número de escuelas	Niños	Maestros	Padres	Total
2010	3	1,557	44	120	1,721
2012	4	1,880	53	160	2,093
2013	3	818	26	120	964
2014	5	1,571	55	200	1,826
2015	9	3,259	128	360	4,017
2016	6	2,503	86	240	2,829
2017	6	2,201	82	260	2,543
2018	5	1,824	56	200	2,024
2019	5	1,068	49	550	1,667
2020	5	1,068	49	550	1,667
2021	5	1,700	60	700	2,460

22,144 Beneficiarios

\*Estos números NO incluyen el impacto comunitario







# COINVERSIÓN SOCIAL

## Coinversión social

Es un multiplicador para apoyar a las AC de Jalisco.

Programa mediante el cual se promueve alianzas con diversas entidades ya sean públicas o privadas a fin de realizar una Convocatoria dirigida a todas las Organizaciones de la Sociedad Civil (OSC) de Jalisco, para otorgarles apoyo económico a sus proyectos sociales los cuales sean de alto impacto, que lleguen a amplios sectores, lo anterior lo logramos mediante la multiplicación de recursos.

Por mas de 15 años hemos apoyado a las OSC's en proyectos para infraestructura y equipamiento, educación, salud, desarrollo comunitario, apoyo a mujeres, desarrollo de zonas indígenas entre otros. Contamos con monitoreos y evaluaciones finales de cada proyecto en donde se analiza la correcta aplicación del recurso, el impacto alcanzado y la profesionalización de las organizaciones.

 Año	 Inversión Fundación Arancia	 Inversión total	 AC apoyadas
2007-2008	1,000,000	6,000,000	19
2010-2011	1,000,000	13,000,000	22
2011-2012	1,000,000	11,500,000	15
2012-2013	1,000,000	11,000,000	16
2013-2014	1,000,000	5,000,000	20
2014-2015	500,000	4,000,000	19
2015-2016	1,000,000	5,000,000	17
2016-2017	1,000,000	4,000,000	15
2017-2018	1,000,000	4,000,000	14
2018-2019	1,000,000	4,000,000	12
2019-2020	1,000,000	2,500,000	14
2020-2021	1,000,000	2,900,000	15
Total	\$11,500,000	\$72,900,000	184



## APOYO A INSTITUCIONES SOCIALES



Buscamos que las AC que apoyamos busquen su profesionalización y tengan congruencia con nuestros valores y nuestro compromiso institucional.

### **Algunas organizaciones apoyadas:**

Vida y Familia de Guadalajara, A.C  
Instituto Cabañas  
Hogar Vicentino  
Mexicanos Primero Jalisco, A.C.  
Activo Jalisco Sustentable, A.C.  
Extra A.C.  
Centro Magdalena Sofia, A.C.  
Centro de Integración Tapalpa, A.C.  
APAC, IAP  
Crees Estipac, A.C.  
Entro otros...

# FINANCIERO





## Financiero

En un entorno retador Grupo Arancia actúa con el objetivo de mantener un perfil financiero y de negocio sólido y sostenible. Nuestro modelo de negocio cuenta como eje transversal y en una tercera dimensión a la sostenibilidad buscando así un equilibrio en sus operaciones y siguiendo una estricta política financiera. Los accionistas e inversionistas de Grupo Arancia constituyen uno de nuestros principales grupos de interés por lo que, gestionar adecuadamente los riesgos y desarrollar un modelo de negocio sólido que garantice la sostenibilidad y la creación de valor a largo plazo, constituyen los aspectos clave del negocio.

### Compromisos

1. Contar con finanzas sanas, buscando una rentabilidad sostenida.
2. Fomentar una eficiente gestión de recursos a través de la mejora continua de todas nuestras operaciones y procesos.
3. Ética y transparencia en todas nuestras operaciones e incorporar aspectos de sostenibilidad en las mismas.
4. Cuidar de la salud de los colaboradores como una obligación ética que promueve la productividad.

### Nuestro compromiso

#### 1. Código de ética.

A nivel financiero nuestro compromiso se basa en el punto 1 del código de ética que establece lo siguiente:

##### 1. Cultura de la legalidad y transparencia

En Grupo Arancia fomentamos la cultura de la legalidad y transparencia como forma de lograr la eficiencia de nuestras operaciones. Nos comprometemos a utilizar las mejores prácticas administrativas, de capital humano, fiscales y contables apegados a la legislación y a estándares internacionales. Fomentamos las prácticas correctas de competencia comercial y promovemos la participación en asociaciones que promuevan valores empresariales, así como, el cumplimiento de leyes y la promoción de mejores políticas públicas para desarrollar la sana competencia y la economía del país.





## Nuestro cumplimiento

### 1. Políticas Corporativas

En relación a las políticas del grupo en el área financiera se envía a cada empresa los criterios corporativos de finanzas y legal, fiscal y contable, trabajando en conjunto con la Contraloría y Gerencia Fiscal en establecer calendarios de trabajo sobre los cuales se cubren los cierres contables y financieros.

Los criterios corporativos publicados son:

CL.001. NIF D-1 y D-2 Ingresos y Costos por contratos con clientes

CL.002. Incoterms 2010 uso y aplicación

CL.003. Reserva de Cuentas Incobrables

CL.004. Cálculo de impuesto diferido NIF D-4

CL.005. Reporte de saldos y transacciones con Partes Relacionadas

CL.006. Conceptos que se consideran Monto Original de la Inversión para Activos Fijos

CL.007. Procedimiento de confirmación de cambios con proveedores para pago (Call Back Confirmation).

En el ámbito fiscal se ha emitido el FI.001. Cancelación de CFDI Facturas a raíz el cambio de la Gerencia de Fiscal para lograr un mayor control.

### 2. Procedimientos

Se siguen procedimientos establecidos sobre:

Cierres mensuales y anuales

Control y manejo de caja chica

Pagos a proveedores

Gastos de viaje

Calculo y entero de pagos provisionales y anuales

Atención a auditoría externa

Atención a requerimientos de cualquier entidad.

Todas nuestras transacciones están apegadas a las Normas de información financiera (NIF), a los criterios y legislaciones fiscales vigentes aplicable a cada giro de negocio de las empresas del Grupo Arancia.



## 1. Capacitaciones

En el tema de capacitación (antes de pandemia) se tenía un programa de capacitación mensual titulado “Sesiones CCC Capacitación, Comunicación y Coordinación” en donde se exponían temas para las áreas financieras relacionados con Normas de Información Financiera (NIF) aplicables en general a los negocios del Grupo, así como aquellas normas que año con año se emiten y afectan directa o indirectamente, como reforma fiscal del ejercicio en curso, resoluciones miscelánea que se hubiera presentado, y otros temas como impacto en cambios de tasas de interés, contabilidad electrónica, dictamen fiscal, principales tipos y características de los contratos, 2% sobre nóminas, criterios de aplicación interna y nuevas obligaciones, aspectos generales del cálculo actuarial, devolución de IVA y reglas generales de la compensación universal, aspectos generales e importancia de EFS, imagen corporativa, taller de Innovación básica, administración de riesgos enfocado a seguros entre otros.

Así mismo a partir del 2021 se incorporan los temas de la reforma del outsourcing y Ley del Trabajo artículo 810, ley de antilavado y reformas fiscales 2022.

Con relación al desempeño financiero, en Corporativo Arancia nos cercioramos de la aplicación de las políticas cuando tenemos auditorías externas enfocadas al cumplimiento del aspecto financiero y fiscal, las cuales se llevan a cabo año con año.

Mensualmente se realiza un consolidado interno el cual se presenta a la Dirección Corporativa de Finanzas.

Trimestralmente se realizan sesiones de consejo en donde los accionistas y la alta dirección revisa, entre otras cuestiones, las cifras





financieras comperativas, reales vs presupuesto y proyectadas de cada una de las empresas del Grupo, así como la determinación de las estrategias y acciones a tomar.

El área fiscal corporativa verifica que las empresas cumplan con las disposiciones fiscales vigentes.

Contamos con accesos a los sistemas contables de cada una de las empresas para consultar en tiempo real la información financiera.

Disponemos de un canal de comunicación directa del área contable y administrativa de las empresas del Grupo a fin de detectar oportunidad de mejora.





# AMBIENTAL





## Ambiente



## Nuestro compromiso

### 1. Código de ética

### 2. Adhesión al Pacto global de las Naciones Unidas



**Principio 7.** Las empresas deberán mantener un enfoque preventivo que favorezca el medio ambiente.



**Principio 8.** Las empresas deben fomentar las iniciativas que promuevan una mayor responsabilidad ambiental.



**Principio 9.** Las empresas deben favorecer el desarrollo y la difusión de las tecnologías respetuosas con el medio ambiente.

#### 1. Código de ética.

El punto 8 del código de ética se refiere a Seguridad y medio ambiente y establece la necesidad de implementar los procedimientos y las normas para la gestión de residuos, manipulación y eliminación de productos químicos y otros materiales peligrosos y el tratamiento de emisiones y vertidos, deben cumplir los requisitos legales establecidos.

#### 2. Adhesión al Pacto global de las Naciones Unidas

El compromiso de Grupo Arancia al Pacto Global de las Naciones Unidas abarca el cuidado y protección de medio ambiente en sus principios 7, 8 y 9





## Nuestro cumplimiento

1. Políticas Corporativas
2. Procedimientos
3. Capacitaciones

### 1. Políticas Corporativas

Grupo Arancia está comprometido a proteger y preservar el medio ambiente, no solo cumpliendo con la legislación aplicable, sino implementando diversos programas que optimicen los recursos naturales.

El Grupo incorpora el compromiso con el medio ambiente en su estrategia y en sus actividades, con el propósito de minimizar el impacto sobre el entorno en el que se desarrolla y los efectos del cambio climático, respetando la biodiversidad y las comunidades locales.

Las empresas del Grupo deberán cumplir con todas las leyes aplicables al medio ambiente, contribuyendo a su protección y preservación mediante el uso responsable y eficiente de los recursos naturales.

La Dirección o Gerencia General de cada empresa del Grupo, en conjunto con el Comité de Sustentabilidad y Responsabilidad Social de cada empresa, establecerán de forma sistemática los objetivos de mejora continua en temas de protección al medio ambiente; así mismo, trabajará en la búsqueda de nuevas soluciones técnicas y prácticas para la protección ambiental.



Las empresas son responsables de definir e implementar los objetivos e indicadores necesarios para medir lo relativo a asuntos ambientales, incluyendo estos compromisos, tanto en los objetivos anuales como en las evaluaciones personales.

El Comité de Sustentabilidad y Responsabilidad Social de cada empresa, identificará los principales grupos de interés en asuntos ambientales y establecerá canales de comunicación para desarrollar sinergias y programas de trabajo conjunto.

Para reforzar la participación e involucramiento de todos los colaboradores de las empresas en el cumplimiento de las políticas, programas y campañas específicas de cuidado del medio ambiente, la Dirección o Gerencia General en conjunto con los responsables de área y el área de recursos humanos, deberán diseñar y ejecutar sesiones de capacitación y actualización en temas ambientales a todas las personas que colaboran en las empresas del Grupo.





## 2. Procedimientos



- Monitoreo diario.
- Concesión de pozo.
- Suministro agua tratada.



- Monitoreo diario.
- Consumo red CFE.
- Planta cogeneradora de energía.



- Monitoreo anual de emisiones a la atmósfera.
- EPP personal expuesto a polvos.



- Contrato con empresa autorizada para recolección y transporte de residuos.
- Separación de residuos.



- Programa de reutilización.
- Contrato con empresa autorizada para recolección y transporte de residuos.



- Monitoreo anual.
- Concesión de pozo.
- Suministro SIAPA.
- Campaña uso consciente de agua.
- Reutilización de agua limpia en procesos.



- Monitoreo anual.
- Consumo red CFE.
- Campaña permanente sobre uso eficiente de energía.
- Cambio de luminarias por lámparas ahorradoras



- Monitoreo inicial de concentración de polvos.
- EPP personal expuesto a polvos orgánicos.
- Monitoreo anual de emisiones a la atmosfera.



- Contrato con empresa autorizada para recolección y transporte de residuos.
- Separación de residuos.



- Programa de reutilización.
- Contrato con empresa autorizada para recolección y transporte de residuos.



- Monitoreo anual.
- Concesión de pozo.
- Suministro de SIAPA Campaña anual sobre el uso consiente del agua.
- Cambiamos nuestros sanitarios para descargas ahorradoras.



- Monitoreo semestral.
- Consumo de la red CFE.
- Lámparas ahorradoras de luz.
- Aprovechamiento al máximo de luz natural, contamos con tragaluz en toda la empresa.



- Monitoreo anual de emisiones a la atmosfera.
- Equipo de Protección Personal en áreas donde se encuentren expuestos de acuerdo con los riesgos que presente el área .



- Contamos con empresa autorizada para la recolección y transporte de residuos.



- Contamos con una empresa autorizada para la recolección de papel (Te lo compro) nos entregan manifiestos y nos indican la cantidad de árboles salvados.
- Programa de reuso de papel.

### 3. Capacitaciones



Capacitaciones sobre ahorro, reúso y reciclaje de papel, oficinas verdes, cuidado del agua y energía e indicadores ambientales



Cursos

Platicas de 5 min en temas ambientales

Capacitaciones de ley en temas de seguridad y medio ambiente y adicionalmente hay cursos anuales de temas ambientales



Semana anual de capacitación en temas ambientales

Taller anual sobre la identificación y separación de residuos.



Semana de Seguridad  
Simulacro de Derrames,  
Evacuacion, Fuga de Gas y  
contra Incendios



## Nuestra medición

La mejora continua es uno de nuestros valores y para ello es necesario contar con indicadores de medición para seguir creciendo y cumplir con los requerimientos de nuestros grupos de interés.



ENMEX

### Total de residuos generados

Enero  
Residuos no peligrosos

Residuo	Total (KG)	Disposición Final
Cartón	6,480 kg	Lixo Proyectos Ambientales S.A. de C.V. (Empresa de disposición final de residuos)
Super sacos		
Plástico		
Papel sanitario y oficinas		
Otros: Equipo de seguridad		

Residuos de manejo especial

Residuo	Total (KG)	Disposición Final
Torta de filtro rotatorio y de filtro prensa	34,480	Lixo Proyectos Ambientales S.A. de C.V. (Empresa de disposición final de residuos)

Febrero  
Residuos peligrosos

Residuo	Total (KG)	Disposición Final
Aceite	20	GEN (Empresa de disposición final de residuos)
Tela	78.21	
Metal con pintura	1.75	
Plástico con pintura	0.536	
Cartón impregnado de aceite mineral	0	
Lámparas	2.99	
Pilas	0	
Solventes	5.241	
Otros	2.95	

Consumo de energéticos y agua correspondiente a febrero 2020

Concepto / Lectura	Consumo
Agua de municipio (m³)	0
Agua de pozo (m³)	14, 254
Agua residual (m³)	5, 255
Vapor (m³)	1, 046
Electricidad CFE (KWH)	0
Electricidad TLACO (KWH)	1, 322, 772
Agua de municipio Bodega No. 313 (m³)	21
Agua de municipio Bodega No. 313 Medidor F012521(m³)	423
Agua de municipio Bodega No. 313 Medidor F012522(m³)	419
Agua de municipio Bodega No. 313 Medidor F012523(m³)	35

Agua de pozo (medidor alterno) 12,359



Cálculo de uso de papel

Total de cajas de papel adquiridas por año	10
Costo total	\$10,060.00
Número de empleados	37
Uso total de las cajas de papel por persona por año	0.3
Costo de papel de persona por año	\$271.89

Cálculo de papel reciclado usado en la oficina

Cajas de papel reciclado adquiridas por año	2
Total de cajas de papel adquiridas por año	15
% de papel con contenido reciclado	13.3

Ganancias x venta/ reciclaje

Costo por recojida (kg)	\$1.73
Kg recojidos por año	480
Capital adquirido por venta/ reciclaje	\$830.40

Cálculo de consumo de agua

Consumo mensual de agua (m³)	410
Número de empleados en su oficina	37
Consumo de agua por persona mensual (m³)	11.0810811
Consumo de agua por persona por año (m³)	132.972973

Cálculo de consumo de combustible y emisiones de Co2 por uso de transporte

Tipo de combustible	Cantidad utilizada por año (lts)	Factor de conversión	Total de emisiones Co2 (kg)
Gasolina	6072	0.55	3339.6
Diesel	60	2.68	160.8
	Emisiones anuales de Co2 relacionadas con el transporte(kgCo2		
	3500.4		
Número de empleados	37	Emisiones de Co2 por persona/año	94.6

Cálculo de energía consumida

Watts consumidos por hora (25 laptop y 13 equipos de escritorio)	1472
Horas consumidas al día	10
Watts por hora en un día	14720
Watts utilizados en un mes	441600
Kw/h consumidos por mes	441.6
Costo por kw (h)	1.1
Costo de energía consumida (\$)	485.76



Consumo de consumibles con impacto ambiental

Mes	Agua (Cant. m³)	Gasolina montacargas (lts)	Gasolina carros unitarios	Diesel (lts)
Enero	494	38	108	15
Febrero	693	38	235	0
Marzo	631	0	195	0
Abril	532	76	237	0
Mayo	738	38	187	0
Junio	651	76	146	0
Julio	514	38	239	0
Agosto	606	0	324	18
Septiembre	744	134	336	13
Octubre	677	58	307	14
Noviembre	657	76	353	19
Diciembre	312	57	271	0

Cálculo de consumo de agua

Consumo total anual de agua	7249
Número de empleados	53
Promedio de consumo por persona a	136,77

Cálculo de energía consumida por el uso de equipo de computo

Watts consumidos por hora (28 laptop y 10 equipos de escritorio)	168000
Horas consumidas por día	9.5
Watts por hora en 1 dia	1596000
Watts utilizados en un mes	47880000
Kw/h consumidos por mes	47880
Costo por kw(h)/mes	\$ 43,944

Cálculo de consumo de combustible y emisiones de Co2 por el uso de transporte

Tipo de combustible	Cantidad utilizada por año	Factor de conversión	Total de emisión de Co2 (kg)
Gasolina	3567	0.55	1962
Diesel	79	2.68	212
Total de emisiones anuales a Co2 relacionadas con el uso de transporte (kg Co2)			2174
Núm. de empleados			53
Emisiones de Co2 por persona por año			41



Cálculo de uso de papel

Peso por caja	22
Total de cajas de papel adquiridas	13
Costo total por caja	750
Costo total	\$9,750.00
Número de empleados	47
Uso total de cajas de papel por persona por año	0.28
Costo de papel de persona por año	\$207.49

Cálculo anual de papel reutilizado en las oficinas

Kg de papel que es reutilizado en oficina	69
Total de cajas de papel reutilizado por año	3.13
% de papel reciclado anual	30.8

Ganancias por venta a proveedor autorizado para reciclaje

Costo pagado por Kg recolectado	2.4
Kg recolectados por año	219
Ganancia adquirida por venta	525.6

Recolección de papel por mes (recolector autorizado)

Mes	Cant. (kg)
Enero	21.00
Febrero	18.00
Marzo	21.00
Abril	19.00
Mayo	16.00
Junio	22.00
Julio	16.00
Agosto	15.00
Septiembre	14.00
Octubre	17.00
Noviembre	18.00
Diciembre	22.00
Total	219.00

Recolección de papel mensual en bandejas de reciclaje

Mes	Cant. (kg)
Enero	5
Febrero	8
Marzo	6
Abril	4
Mayo	6
Junio	8
Julio	4
Agosto	2
Septiembre	4
Octubre	3
Noviembre	2
Diciembre	2
Total	54

