

RELATÓRIO

# ESG 2021

SISTEMA  
FECOMÉRCIO-RS  
SESC/SENAC



Fecomércio RS



Sesc



Senac

# SUMÁRIO

<b>04</b>	<b>APRESENTAÇÃO</b>	<b>39</b>	<b>SOCIAL</b>
<b>06</b>	<b>DECLARAÇÃO DE SUPORTE CONTÍNUO DO DIRETOR EXECUTIVO</b>	<b>39</b>	Cultura organizacional
<b>08</b>	<b>MENSAGEM DO DIRETOR REGIONAL</b>	<b>40</b>	Programa para Todos
<b>10</b>	<b>SOBRE O RELATÓRIO</b>	<b>46</b>	Saúde e Segurança
<b>11</b>	<b>QUEM SOMOS</b>	<b>47</b>	Satisfação dos clientes
<b>13</b>	<b>NOSSAS ESSÊNCIAS</b>	<b>48</b>	DSL: impacto social positivo
<b>16</b>	<b>GOVERNANÇA</b>	<b>50</b>	<b>AMBIENTAL</b>
<b>16</b>	Matriz de Materialidade	<b>50</b>	Mitigação dos impactos ambientais
<b>21</b>	Atuação Sustentável	<b>51</b>	Programa Ecos
<b>23</b>	<i>Compliance</i>	<b>54</b>	Ações de promoção a sustentabilidade
<b>25</b>	Gestão de Riscos	<b>64</b>	Gestão dos resíduos sólidos
<b>27</b>	Gestão Financeira	<b>66</b>	Eficiência Energética
<b>36</b>	Gestão de fornecedores	<b>69</b>	Representatividade
<b>38</b>	Transparência: Ética e Integridade	<b>72</b>	Desenvolvimento empresarial
		<b>82</b>	<b>SUMÁRIO DE CONTEÚDO GRI</b>



# APRESENTAÇÃO

---

O Sistema Fecomércio-RS/Sesc/Senac se tornou signatário do Pacto Global da Organização das Nações Unidas (ONU), 2018 Senac e 2019 Sesc, pacto que tem como objetivo erradicar a pobreza, proteger o planeta e garantir que as pessoas alcancem a paz e a prosperidade. Uma iniciativa proposta para que todos alinhem suas ações aos 10 princípios universais nas áreas de Direitos Humanos, Trabalho, Meio Ambiente e Anticorrupção, desenvolvendo ações para o enfrentamento dos desafios da sociedade, alinhados a Agenda 2030 e os Objetivos de Desenvolvimento Sustentável que constituem a ambiciosa lista de tarefas para todas as pessoas, em todas as partes, a ser cumprida até 2030.

Estamos todos conectados e, especialmente, em função da situação mundial enfrentada pela pandemia de Covid-19, esta conexão foi necessária. É preciso determinação. É preciso ação.

E no Sistema Fecomércio-RS/Sesc/Senac, temos o compromisso com a integridade e a transparência. Por isso, publicamos nossas informações relacionadas à gestão de sustentabilidade, nomeando o documento como Relatório Anual ESG 2021. Essa nova nomenclatura vai além de um aprimoramento na comunicação com o mercado financeiro.

Nosso objetivo é evidenciar como o Sistema caminha em conjunto com a contribuição para o desenvolvimento sustentável, gerando impactos positivos para o meio ambiente, a sociedade e a governança – ou apenas ESG, como esses aspectos são chamados na sigla em inglês. Aproximar a gestão ESG da visão estratégica é essencial para que todos os *stakeholders*, cada vez mais, reconheçam a importância do que realizamos em sustentabilidade.

Por isso, disponibilizamos a COMMUNICATION ON ENGAGEMENT (COE), na qual é possível verificar o nosso compromisso com o bem-estar social, educação de qualidade, representatividade e o desenvolvimento sustentável, além de conferir as principais melhorias, resultados e conquistas no ano de 2021.

# DECLARAÇÃO DE SUPORTE CONTÍNUO DO DIRETOR EXECUTIVO

Érico Veríssimo dizia que “a vida começa todos os dias”. Este período de pandemia de covid-19 tem sido desafiador, mas, ao mesmo tempo, tem possibilitado crescimento e aprendizados.

Em um primeiro momento, ainda repleto de incertezas, interrompemos as atividades. No entanto, com a grande capacidade de adaptação do Sistema Fecomércio-RS/Sesc/Senac, conseguimos migrar rapidamente diversas ações para o mundo virtual e seguimos atendendo a milhares de gaúchos que dependem do nosso Sistema. E esteve presente na casa das pessoas, mantendo os seus propósitos. E tudo o que foi aprendido neste período não será em vão, afinal, descobrimos novas formas de nos relacionarmos e novos jeitos de seguirmos em movimento, ainda que isolados. Por isso, continuaremos com ações virtuais e atividades híbridas junto à programação presencial. Tivemos excelentes resultados, mesmo em um período adverso. Com a retomada, podemos fazer ainda mais e melhor pela sociedade gaúcha.

Para as partes interessadas, temos o prazer de confirmar que o Sistema Fecomércio-RS/Sesc/Senac reafirma seu apoio ao Pacto Global das Nações Unidas e a seus dez princípios referentes às áreas de Direitos Humanos, Trabalho, Meio Ambiente e Combate à Corrupção.

Esta é a nossa comunicação de comprometimento com o Pacto Global das Nações Unidas. Nesta comunicação de comprometimento, descrevemos as ações que nossa organização tomou para apoiar o Pacto Global da ONU e seus princípios, conforme sugerido para uma organização como a nossa. Também nos comprometemos a compartilhar tais informações com nossas partes interessadas, usando nossos principais canais de comunicação.

**Luiz Carlos Bohn**

Presidente do Sistema Fecomércio-RS/Sesc/Senac





# MENSAGEM DO DIRETOR REGIONAL

---

O Relatório ESG (*Environmental, Social e Governance*) do Sistema Fecomércio-RS/Sesc/Senac apresenta os resultados e a manutenção de nossos compromissos em um ano que foi desafiador, porém foi o ano que fortalecemos a nossa atuação em ESG (traduzido para Meio Ambiente, Social e Governança).

Com uma metodologia de relato que valoriza as boas práticas sociais, publicitamos informações da nossa Instituição e as estratégias inovadoras que nos permitiram seguir em meio a uma pandemia global.

O Relatório ESG é a materialização do nosso compromisso maior com a transparência em relação nossos *stakeholders* e as iniciativas das quais somos signatários como o Pacto Global e os Objetivos de Desenvolvimento Sustentável.

Nesses 75 anos, avaliamos nosso legado formado pela grande rede estabelecida pelas partes interessadas, principalmente pela excelência profissional dos colaboradores que atuam e que já atuaram conosco e pela contribuição à produção de conhecimento profissional, social e educacional ao mercado.

Nos próximos anos, nosso foco continuará sendo as pessoas em um mundo sem fronteiras - facilitado pela interação virtual com ações de bem-estar social e educação de excelência guiado com base em princípios éticos em prol do desenvolvimento sustentável e de um mundo mais justo, saudável e inclusivo.

Boa leitura!

**José Paulo da Rosa**

Diretor Regional Sesc e Senac do RS

## SOBRE O RELATÓRIO

O Relatório ESG 2021 é a nossa principal ferramenta para reportar indicadores ambientais, sociais e de governança. O objetivo é dar maior acessibilidade, profundidade e transparência da gestão sustentável. Organizamos este documento estruturado com base no alinhamento com os Objetivos de Desenvolvimento Sustentável (ODS), da Organização das Nações Unidas (ONU), bem como nas principais diretrizes e padrão internacional de reporte – *Global Reporting Initiative* (GRI).

## QUEM SOMOS



Houve uma importante mudança na estrutura de governança das três instituições, integrando, reforçando e compartilhando as melhores práticas para uma gestão sustentável. Assim, inovando e aprimorando as atuações de forma equilibrada nos quatro pilares da gestão sustentável ESG, demonstramos mais do que nunca o engajamento dos colaboradores com os resultados e, principalmente, reforçamos o compromisso de cuidar, emocionar e fazer pessoas felizes, mudando vidas por meio da educação profissional de excelência.

- ✓ **Desenvolvimento:** o Sistema Fecomércio (Federação do Comércio de Bens e de Serviços) do Estado do Rio Grande do Sul representa as empresas do comércio de bens, serviços e turismo no Rio Grande do Sul, que atuam nas mais diversas cadeias produtivas da economia e compõem 53,0% do PIB estadual, gerando riqueza, emprego e desenvolvimento.
- ✓ **Felicidade:** o Sesc (Serviço Social do Comércio) do Estado do Rio Grande do Sul, instituição criada por empresários do comércio de bens, serviços e turismo que atua nas áreas de Educação, Cultura, Saúde, Esporte, Lazer, Turismo e Ação Social, com o objetivo de contribuir para a melhoria da qualidade de vida e do desenvolvimento socioeconômico de seus clientes e das comunidades em que está inserido.
- ✓ **Mudança:** o Senac (Serviço Nacional de Aprendizagem Comercial) do Estado do Rio Grande do Sul é uma instituição de educação profissional aberta a toda a sociedade que oferece cursos profissionalizantes, técnicos, de formação, EAD, graduação e pós-graduação.

## NOSSAS ESSÊNCIAS



### Missão



- ✓ **Fecomércio:** Assegurar as empresas do setor terciário as melhores condições para gerar resultados sustentáveis.
- ✓ **Sesc:** Promover ações socioeducativas que contribuam para o bem-estar social e a qualidade de vida dos trabalhadores do comércio de bens, serviços e turismo, de seus familiares e da comunidade, para uma sociedade justa e democrática.
- ✓ **Senac:** Educar para o trabalho em atividade do comércio de bens, serviços e turismo.



## Visão

- ✓ **Fecomércio:** Liderar as empresas do setor terciário com reconhecida influência no desenvolvimento do estado.
- ✓ **Sesc:** Aumentar o reconhecimento do Sesc como Instituição promotora do bem-estar social e da qualidade de vida dos trabalhadores do comércio de bens, serviços e turismo.
- ✓ **Senac:** Ser a instituição brasileira que oferece as melhores soluções em educação profissional, reconhecida pelas empresas.

## Princípios do Sistema Fecomércio-RS/Sesc/Senac

-  **BUSCA DE HARMONIA**  
Devemos contribuir para a perfeita harmonia na organização e em todas as relações.
-  **CONSCIÊNCIA EM AÇÃO**  
Façamos tudo com consciência, praticando empatia com todos os que poderão ser afetados por nossa decisão.



### RESPONSABILIDADE PELO TODO

O espírito é de responsabilidade compartilhada, em que todos assumem a resolução dos problemas.



### TRANSPARÊNCIA

Devemos trazer à tona a verdade e prezar por ela.



### PRÓ-SOLUÇÕES

Devemos canalizar nossa energia para o construtivo, o preventivo e o inovador.



### EQUILÍBRIO DE INTERESSES

A estrutura de governança delega autoridade para que haja diálogo e deliberações em todas as partes da organização.



### RESPEITO À DIVERSIDADE

Todas as pessoas devem ser tratadas com igualdade, dignidade e imparcialidade.



### SUSTENTABILIDADE

Devemos atuar de forma sustentável, contribuindo para a manutenção das futuras gerações.



## Propósito

- ✓ **Fecomércio:** Mover as empresas para o seu melhor.
- ✓ **Sesc:** Cuidar, emocionar e fazer pessoas felizes com serviços de saúde, educação, cultura, esporte e lazer.
- ✓ **Senac:** Mudar vidas e transformar a sociedade por meio da educação profissional de excelência.

## Governança



## Matriz de Materialidade

A matriz de materialidade é um recurso utilizado para representar e hierarquizar os temas mais importantes relacionados às atividades de uma instituição, conforme a opinião de suas lideranças e de seus públicos de interesse. Essa representação gráfica permite que decisões estratégicas sejam tomadas com base no grau de importância atribuído por ambas as partes a cada tópico material. Quanto mais à direita, mais relevância o tópico tem para a instituição. Quanto mais para cima, mais relevância tem para os *stakeholders*.

Foram selecionados oito tópicos materiais pertinentes a ambas as instituições (Sesc/RS e Senac-RS), sendo os cinco primeiros fixos e os demais flexíveis.

### FIXOS

1. Conduta, ética e conformidade nos negócios
2. Desempenho financeiro da empresa
3. Atrair, desenvolver, recompensar e reter funcionários
4. Impacto social
5. Mudanças climáticas, eficiência energética e meio ambiente

### FLEXÍVEIS

6. Saúde e segurança
7. Relacionamento e gestão de fornecedores
8. Produtividade, tecnologia e inovação

### EIXO Y (relevância para stakeholders internos e externos)

- Colaboradores (multiplicadores da excelência)
- Clientes (PJ e PF)
- Fornecedores
- Mantenedores (CNC e DNS)
- Organizações sociais (DSL)

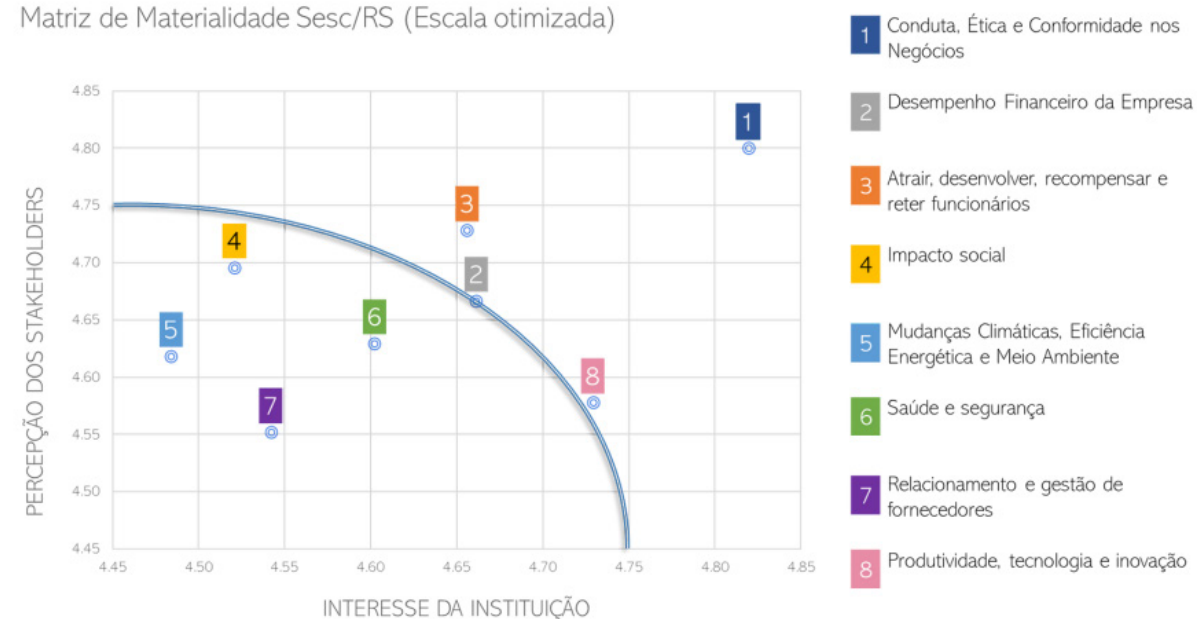
### EIXO X (relevância para a instituição)

- Gerências e diretoria

Foram elaborados e aplicados formulários de pesquisa on-line (um para Sesc/RS e outro para Senac-RS) a partir do estudo prévio das instituições e da análise de materiais institucionais relevantes.

### Sesc/RS:

Matriz de Materialidade Sesc/RS (Escala otimizada)



Para o Sesc/RS, foi elaborada pesquisa *on-line* quantitativa, com 48 perguntas de escala Likert 1 a 5, além de uma pergunta aberta, totalizando 49 perguntas. As opções de classificação apresentadas foram:

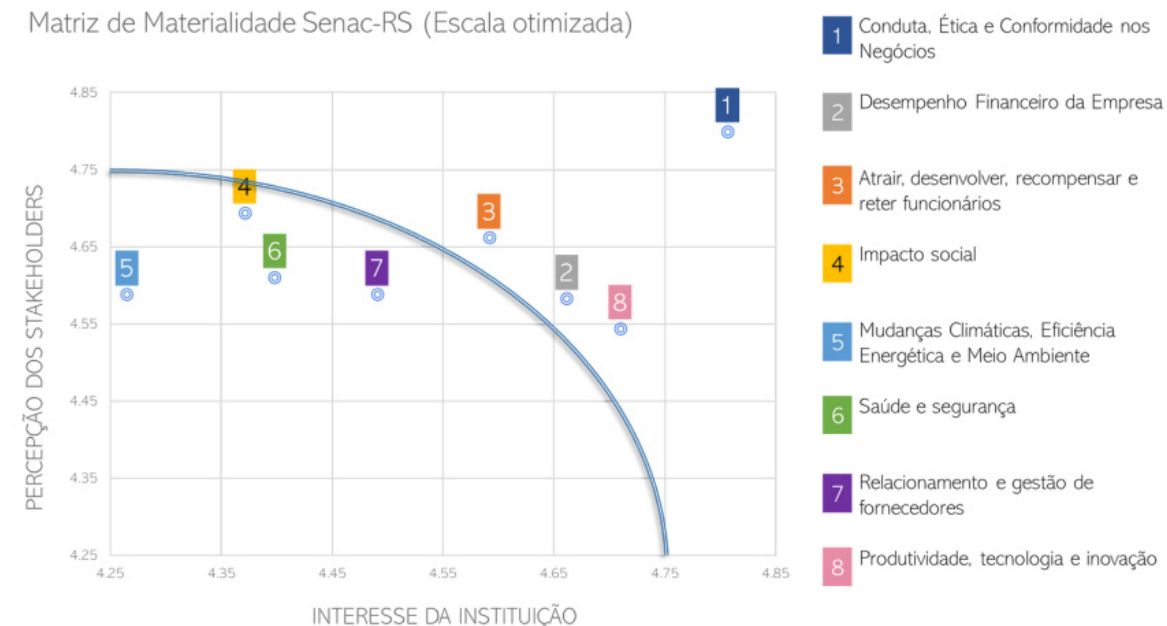
1. Nada importante
2. Não tão importante
3. Um pouco importante
4. Muito importante
5. Extremamente importante

Metodologia: os grupos de *stakeholders* do Sesc/RS foram abordados por e-mail ou telefone e convidados a preencher o formulário on-line via link (Google Forms). A pesquisa foi disponibilizada pelo período de 23 dias. O formulário obteve 85 respostas, sendo a participação distribuída da seguinte forma:

- Colaboradores: 47.1%
- Gerências e diretoria: 36.5%
- Clientes: 5.9%
- Organizações sociais: 4.7%
- Fornecedores: 3.5%
- Mantenedores: 2.4%

### Senac-RS:

Matriz de Materialidade Senac-RS (Escala otimizada)



Para o Senac-RS, foi elaborada pesquisa on-line quantitativa com 47 perguntas de escala Likert 1 a 5, além de uma pergunta aberta, totalizando 48 perguntas. As opções de classificação apresentadas foram:

1. Nada importante
2. Não tão importante
3. Um pouco importante
4. Muito importante
5. Extremamente importante

Os grupos de *stakeholders* do Senac-RS foram abordados por e-mail ou telefone e convidados a preencher o formulário *on-line* via *link* (Google Forms). A pesquisa foi disponibilizada pelo período de 23 dias. O formulário obteve 67 respostas, sendo a participação distribuída da seguinte forma:

- Gerências e diretoria: 46.3%
- Colaboradores: 23.9%
- Clientes: 13.4%
- Organizações sociais: 7.5%
- Fornecedores: 6.0%
- Mantenedores: 3.0%

As matrizes de materialidade do Sesc/RS e do Senac-RS foram desenvolvidas com sucesso e agora proporcionam a essas instituições o direcionamento necessário para a elaboração de um planejamento estratégico assertivo, inclusivo e sustentável.

## Atuação Sustentável

A atuação sustentável do Sistema Fecomércio-RS/Sesc/Senac leva em consideração a Diretriz Estratégica ESG), usada para medir as práticas ambientais, sociais e de governança corporativa, alinhados aos ODS:



Imagem 01 - Mandala ESG do Sistema Fecomércio-RS/Sesc/Senac-RS/Sesc/Senac



O Indicador estratégico da Gestão Sustentável tem como objetivo medir o alinhamento e o atendimento das metas dos Objetivos de Desenvolvimento Sustentável, enquanto signatários do Pacto Global ONU, com periodicidade anual:

*Índice de Sustentabilidade (% de alinhamento com os ODS)*

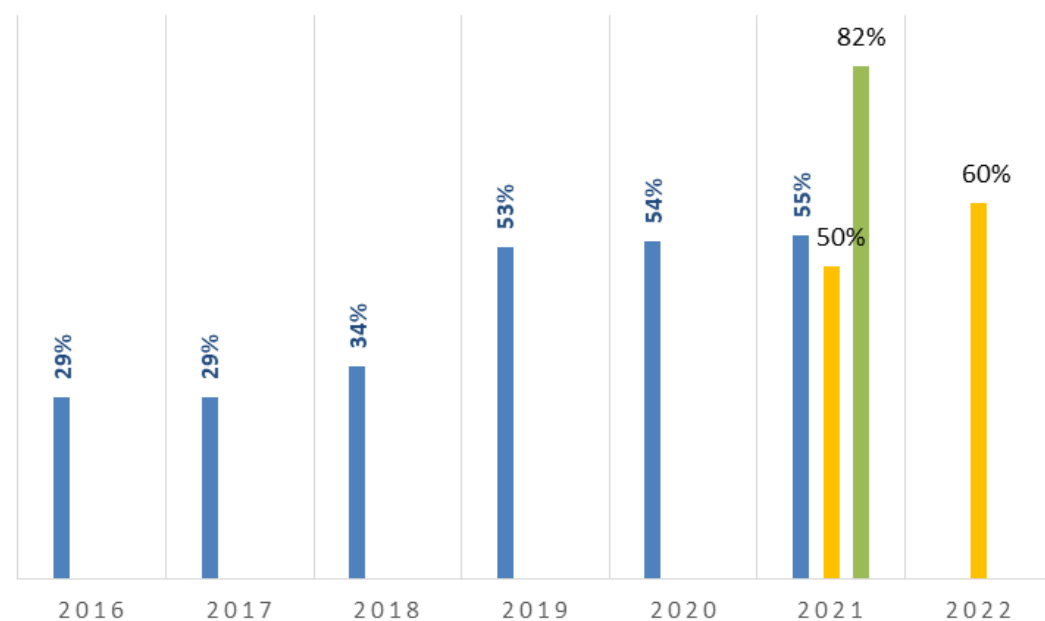


Imagem 02 – Indicador estratégico

- Resultado Sistema Fecomércio-RS/Sesc/Senac
- Meta Sistema Fecomércio-RS/Sesc/Senac
- Benchmarking: Natura

## Compliance

A estrutura de governança está alicerçada nos regulamentos internos e em referenciais de excelência em gestão. As funções da governança são: definir o direcionamento estratégico assertivo para o alcance dos resultados, supervisionar a gestão, envolver as partes interessadas, gerenciar riscos estratégicos, conflitos internos, auditar o sistema de gestão e controle, promover a accountability (prestação de contas e responsabilidade) e a transparência. É por meio das demandas da sociedade que o Sistema estabelece suas áreas prioritárias de atuação, contemplando os interesses do setor do comércio de bens, serviços e turismo.

Alinhado com as diretrizes de governança da Confederação Nacional do Comércio (CNC), Administração Nacional do Sesc do Senac e, no âmbito regional, com a Federação do Comércio de Bens, Serviços e Turismo (Fecomércio-RS) e respectivos Conselhos Regionais, o Sesc e Senac, por meio da metodologia do Balanced Scorecard (BSC), estabelecem seus planejamentos estratégicos e os planos de ações que serão desdobrados em



suas Unidades Operacionais e Escolas. A conformidade com as normas institucionais e legislações aplicáveis é garantida por meio da atuação da Controladoria e do Conselho Fiscal. Por fim, a Controladoria-Geral da União e o Tribunal de Contas da União atuam na avaliação e prevenção da integridade do Sistema e sua conformidade geral.

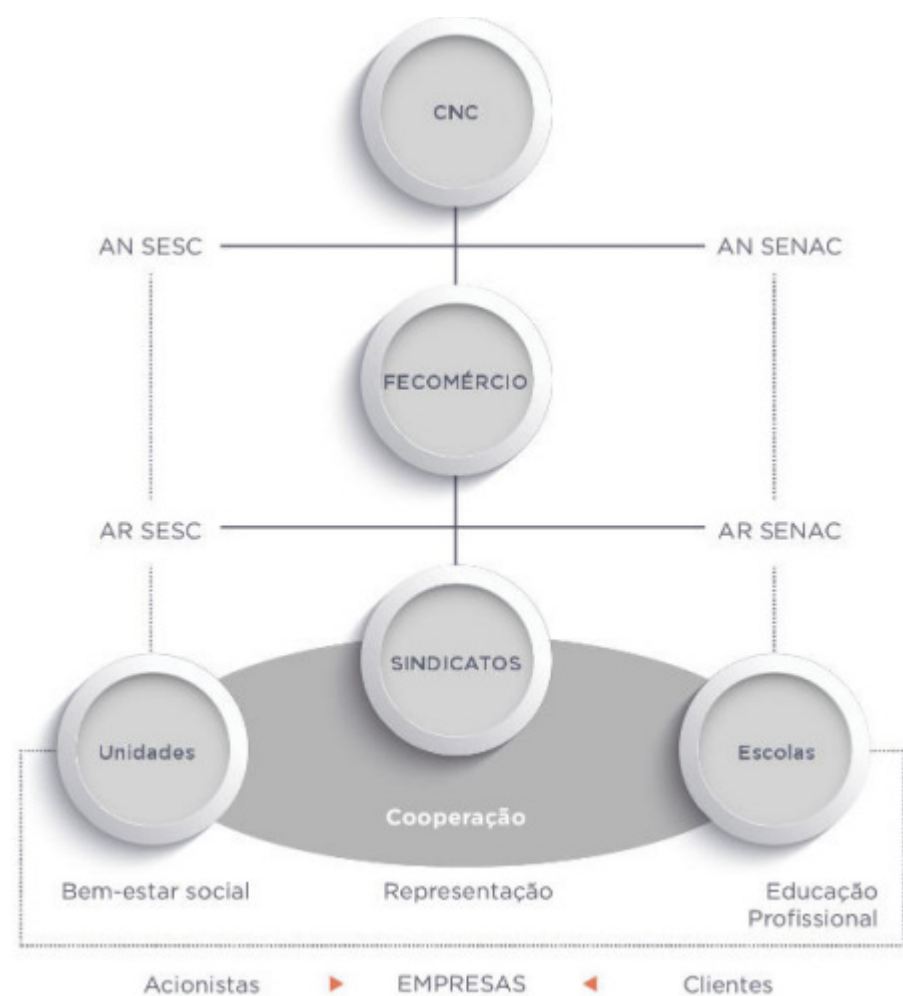


Imagem 03 – Visão Sistêmica

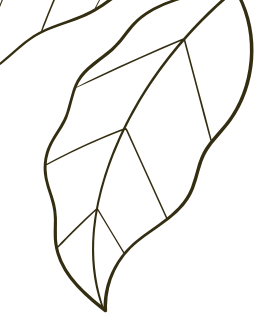
## Gestão de Riscos

A premissa inerente ao gerenciamento de riscos corporativos é que toda organização existe para gerar valor às partes interessadas. Todas as organizações enfrentam incertezas, e o desafio é determinar até que ponto aceitar essa incerteza, assim como definir como essa incerteza pode interferir no esforço para gerar valor às partes interessadas.

O Sesc e Senac utilizam os conceitos de Gestão de Riscos Empresariais baseado na metodologia de COSO. Esse processo fica sob coordenação do Comitê de Governança e segue o fluxo a seguir:



Imagem 04 - Gestão dos Riscos



As principais mudanças de cenário ocorridas no último exercício quanto ao mercado do bem-estar, ao avanço da tecnologia da informação e comunicação, exigiram novos investimentos e maior conhecimento do mercado e das demandas de clientes, causando, por consequência, mudanças nos processos operacionais. Para se preparar para esse cenário, as principais estratégias do Sesc e Senac foram rápida adaptação ao novo cenário, relacionamento com o cliente e imagem institucional, gestão de pessoas, portfólio de serviços e busca constante pela eficiência operacional, sendo tal conjunto fundamental para minimizar os riscos de possíveis falhas na execução dos processos e garantir rastreabilidade, transparência e cumprimento de requisitos legais, para permitir a aprovação das contas da Instituição e qualificar a prestação de serviços.

## Gestão Financeira

O nosso Sistema de Gestão é estruturado com o foco na geração de resultados consistentes, que permitem a perenidade das instituições. Os aspectos que causam impacto na sustentabilidade econômica do negócio são gerenciados por meio de parâmetros financeiros estabelecidos pelos Departamentos Nacionais (Sesc e Senac) no Código de Contabilidade e Orçamento (Codeco) e do Conselho Nacional do Senac.

Os requisitos econômico-financeiros estão ligados à destinação dos recursos orçamentários, em função do recebimento da contribuição compulsória dos mantenedores. Dessa forma, os

requisitos são definidos pelas instâncias de governança que representam os mantenedores. Além disso, o Núcleo Econômico-Financeiro de Sesc e Senac controla os indicadores estratégicos e operacionais relacionados à perspectiva financeira. Esses dados representam os fatores fundamentais para a sustentabilidade econômico-financeira, tendo como aspectos importantes os ganhos de produtividade e a ampliação dos serviços. Todos os gerentes de unidades operacionais (Sesc) e diretores das escolas (Senac) acompanham a sustentabilidade e a produtividade dos recursos por meio do gerenciamento dos indicadores estratégicos e táticos.

A gestão busca o equilíbrio financeiro por meio de planejamento e controle das receitas e despesas, o que garante os recursos financeiros necessários para as operações e para execução das práticas de gestão. Os recursos são captados por meio da venda dos serviços de educação (Sesc e Senac), saúde, assistência, cultura, turismo, esporte e lazer e da arrecadação da receita compulsória. Há também outras fontes de receita, como aplicações financeiras, locação de salas, inscrições em congressos, seminários e outros eventos.



Nestes anos, as ações desenvolvidas por essas áreas contribuíram para o alcance dos resultados globais da instituição com investimentos divulgados nos Portais de Transparência (Sesc e Senac). Destacamos ações como o fortalecimento da imagem institucional; a qualificação do atendimento e da comunicação com os clientes; a qualificação das equipes com o plano de capacitação corporativo; a otimização de recursos por meio de alterações nas estratégias de compras, na qualificação do sistema de informação gerencial; a modernização das instalações, dos equipamentos e da frota; as melhorias significativas nos processos administrativos e financeiros para otimização de tempo e agilidade nas tarefas, além de adoção de práticas de gestão que valorizem e comprometam as equipes. A gestão dos processos de apoio, como suprimentos, financeiro, infraestrutura, tecnologia da informação e gestão de pessoas, foi fundamental para minimizar os riscos de possíveis falhas na execução dos processos, para disseminar a cultura da inovação e da redução de custos e para garantir rastreabilidade, transparência e o cumprimento de requisitos legais, objetivando permitir a aprovação das contas da instituição e qualificar a prestação de serviços.

Esta *performance* foi resultado da execução do programa de trabalho proposto inicialmente com destaque aos investimentos realizados tanto na qualificação dos serviços quanto na infraestrutura e nos recursos humanos das instituições.

As demonstrações contábeis e as notas explicativas também estão disponíveis no Portal da Transparência, no caminho: <https://www.sesc-rs.com.br/> e <https://www.senacrs.com.br/>.

Tratamento contábil da depreciação, da amortização e da exaustão de itens do patrimônio e avaliação e mensuração de ativos e passivos.

Atendendo à recomendação da Auditoria do Conselho Fiscal do Sesc e Senac, procedemos ao ajuste no cálculo da Depreciação Acumulada dos Imóveis, deduzindo da base de cálculo os terrenos correspondentes.

### **Bens móveis e imóveis**

Considerando que o Sesc e Senac realizam suas atividades uniforme e padronizadamente, e a utilização dos bens se dá de forma natural, adota-se a política de exploração de seus bens até o fim de sua vida útil, efetuando doação a instituições sem fins lucrativos quando ainda comprovada a geração de benefícios econômicos. Em caso de desgaste total e sucata, os bens são doados mediante

um certificado às entidades que se comprometem à reciclagem dos resíduos sólidos que diminuem os impactos ambientais de resíduos. Os equipamentos e mobiliários em geral da Administração estão distribuídos em equipamentos de informática, móveis, utensílios, equipamentos e máquinas em geral, enquanto os bens móveis diversos são compostos de quadros, esculturas, livros e coleções para bibliotecas.

Baixa Bens Patrimoniais Sesc – 2021				
Área / UO	Qtd	Valor Aquisição	Valor Contábil	Instituição beneficiária
NAD-CD Protásio Alves	79	302.394,79	99.387,92	Cooperativa de Educação Ambiental e Reciclagem Sepé Tiarajú
NAD-Ginásio Passo Fundo	146	31.521,23	1.414,43	Associação das Entidades do Projeto Transformação
NAD-Sinistro	9	20.768,12	6.012,03	(sinistro)
Sesc Alegrete	5	17.320,00	-	APAE – Alegrete
Sesc Carazinho	37	9.988,10	963,90	Centro de Tratamento e Apoio a Dependentes Químicos
Sesc Centro Histórico	1	3.942,56	394,76	(sucata)
Sesc Protásio Alves	27	100.256,54	58.526,43	Instituto Educacional Espírita
Sesc Santa Cruz Do Sul	32	19.307,88	2.622,53	AESCA - Associação Educacional e Social para Crianças e Adolescentes
Sesc Santa Maria	235	42.182,78	4.948,03	ASMAR - Associação dos Seleccionadores de Material Reciclável
Sesc Santana Do Livramento	15	18.031,67	1.083,30	APAE - Santana do Livramento
Sesc Uruguaiana	1	5.235,00	-	Corpo de Bombeiros - Uruguaiana
<b>Geral</b>	<b>587</b>	<b>570.948,67</b>	<b>175.353,33</b>	

Baixa Bens Patrimoniais Senac / 2021				
Área / Escola	Qtd.	Valor Aquisição	Valor Contábil	Instituição beneficiária
NAD - CD Protásio Alves	115	49.345,34	8.879,77	Lar de Santo Antônio Dos Excepcionais
NAD - Ginásio Passo Fundo	219	77.688,20	10.090,65	Agentes do Amor Divino
Caxias do Sul	56	62.367,39	769,10	Comunidade Terapêutica Fazenda Esperança de Farroupilha
Passo Fundo	98	25.919,09	3.356,31	Fundação Beneficente Lucas Araújo
Ijuí	108	26.703,69	4.114,16	Associação Atlética Banco do Brasil
Santa Cruz	34	26.844,80	6.253,42	Cooperativa de Catadores e Recicladores de Santa Cruz do Sul - COOMCAT
NAD - Ginásio Passo Fundo	212	74.687,37	9.261,36	Sociedade Cultural Recreativa e Benef São Joao Bosco
Saúde	48	6.578,44	91,52	Assoc de Pais e Amigos dos Excepcionais de Porto Alegre
NAD - Alberto Bins	142	67.604,21	8.119,92	Sociedade União da Vila dos Eucaliptos
Bagé	79	14.311,31	2.600,12	Comunidade Terapêutica Desafio Jovem Tempo de Missões
Gramado	53	17.748,45	3.178,55	Associação Assistencial Dom Luiz Guanella
NAD - CD Protásio Alves	195	261.882,63	5.055,72	Centro Cultural Marli Medeiros



Santo Ângelo	72	35.843,29	R\$ 214,11	Centro de Defesa dos Direitos da Criança e do Adolescente - Cededica
Gravataí	105	66.894,73	12.164,20	APAE Gravataí
Taquara	36	9.612,71	2.171,37	Associação Evangélica Semear Ministério Semeando a Cristo
NAD - CD Protásio Alves	80	90.210,76	17.286,06	Centro Cultural Marli Medeiros
Bagé	62	41.645,61	4.082,93	Comunidade Terapêutica Desafio Jovem Tempo de Missões
Tech	57	16.079,61	2.588,74	Associação Crista de Mocós do Rio Grande do Sul
Comunidade	120	19.109,42	417,50	Lar de Santo Antônio dos Excepcionais
Caxias do Sul	32	7.571,67	1.125,94	Comunidade Terapêutica Fazenda Esperança de Farroupilha
Uruguaiana	96	11.589,35	801,96	Santa Casa de Caridade de Uruguaiana
Saúde	70	12.385,99	558,58	Lar de Santo Antônio dos Excepcionais
Comunidade	28	7.805,04	864,40	Sociedade União da Vila dos Eucaliptos
Canoas	144	56.654,90	6.419,91	Associação Pestalozzi de Canoas
Lajeado	5	989,10	-	Casa de Passagem Shalon
Gravataí	6	3.116,31	947,52	Associação de Pais e Amigos dos Excepcionais de Gravataí
Centro Histórico	137	95.323,60	11.517,37	Instituto Cultural Kizomba

Passo Fundo	84	17.882,75	1.120,34	Associação dos Moradores do Bairro Popular
Bento Gonçalves	7	7.308,20	725,00	Comunidade Terapêutica Fazenda Esperança de Farroupilha
Novo Hamburgo	14	4.034,60	525,62	Associação Congregação de Santa Catarina
Farroupilha	17	24.739,12	1.173,33	Comunidade Terapêutica Fazenda Esperança de Farroupilha
Santo Ângelo	31	20.195,03	1.695,60	Centro de Defesa dos Direitos da Criança e do Adolescente Cededica
FSPOA	38	14.127,83	1.313,23	Sociedade União da Vila dos Eucaliptos
Cachoeira do Sul	68	18.565,42	1.831,48	Assoc Moradores Núcleo Hab Vale do Sol e Vila Preussler
Fatec Pelotas	60	15.764,33	346,36	Aapecan - Associação de Apoio a Pessoas com Câncer
NAD - CD Protásio Alves	130	143.961,34	4.662,99	Centro Cultural Marli Medeiros - Cemme
NAD - Ginásio Passo Fundo	125	51.208,04	6.159,91	Fundação Beneficente Lucas Araújo - Lar da Menina
Geral	2983	1.504.299,67	142.485,05	

O Sistema Fecomércio-RS/Sesc/Senac adota critérios de sustentabilidade ambiental na aquisição de bens e na contratação de serviços ou obras:

- Exigência de declaração de procedência da madeira, quando aplicável, nos editais de licitação;
- Laudo técnico com previsão de garantia e qualidade quanto à procedência da aquisição de água mineral;
- Desenvolvimento de projetos para UOS Sesc e complexo Fecomércio, seguindo diretrizes de conforto térmico e ambiental, ecoeficiência e sustentabilidade;
- Certificação FSC (Forest Steward Council), representada no Brasil pelo Conselho Brasileiro de Manejo Florestal (FSC Brasil); ou certificação do Cerflor/PEFC (Programa Brasileiro de Certificação Florestal), do Instituto Nacional de Metrologia, Normalização e Qualidade Industrial (Inmetro) no processo de aquisição de papel;
- Declaração de que não armazena água mineral próximo a produtos saneantes, defensivos agrícolas e outros produtos potencialmente tóxicos para evitar a contaminação ou a impregnação de odores estranhos, em cumprimento ao disposto na Resolução da Diretoria Colegiada RDC n.º 173, de 13 de setembro de 2006, da Agência Nacional de Vigilância Sanitária (Anvisa), para contratação de fornecimento de água mineral;

- Nos editais em que há reforma hidrossanitária, torneiras do tipo Pressmatic, que geram economia no consumo de água;
- Declaração de sustentabilidade presente em todos os editais;
- Aquisição de produtos pela UO com preferência àqueles fabricados por fonte não poluidora, bem como por materiais que não prejudicam a natureza (por exemplo, produtos de limpeza biodegradáveis);
- Preferência pela aquisição de bens/produtos passíveis de reutilização, reciclagem ou reabastecimento (refil e/ou recarga);
- Para a aquisição de bens e produtos, aspectos de durabilidade e qualidade de tais bens e produtos;
- Nas Unidades Operacionais e Escolas, separação dos resíduos recicláveis descartados, bem como sua destinação, como referido no Decreto n.º 5.940/2006;
- Recolhimento das lâmpadas pelo fornecedor contratado;

- Para as Unidades Operacionais e Escolas mais antigas, substituição das lâmpadas gradativamente, conforme planejamento da manutenção predial (desde 2015, todos os novos projetos são desenvolvidos e dimensionados com a utilização de 100% lâmpadas de LED);
- Os novos projetos para instalação das operações das Unidades Operacionais preveem o sistema de energia fotovoltaica de forma parcial ou total;
- Os novos projetos para instalação das operações das Unidades Operacionais preveem o sistema de reuso da água da chuva.

## Gestão de fornecedores

A metodologia de aquisição é definida corporativamente, de acordo com a legislação Sesc, Resolução n.º 1.252/2012, de 1.º de agosto de 2012, que “altera, modifica e consolida o Regulamento de Licitações e Contratos do Sesc” e de acordo com a legislação Senac, Resolução n.º 958/2012, que estabelece diretrizes para o “Regulamento de Licitações e Contratos do Senac”. A avaliação de desempenho de fornecedores é realizada de forma compartilhada entre Corporação e Unidades (Sesc e Senac), e o acompanhamento e a comunicação são realizadas por e-mail, notificação, reunião e visita técnica. Desde 2017, houve melhoria realizada no acompanhamento e na avaliação, que passaram a ser para todos os fornecedores e não mais apenas aos fornecedores críticos.

Levando em consideração que contratações públicas sustentáveis são as que consideram critérios ambientais, econômicos e sociais em todos os estágios do processo de contratação, transformando o poder de compra em um instrumento de proteção ao meio ambiente e de desenvolvimento econômico e social, o Sesc e Senac incluem requisitos nos editais de licitação ligados a aspectos de responsabilidade socioambiental, por exemplo: exigência de que seja declarada a procedência da madeira utilizada na confecção do mobiliário adquirido; utilização de EPIs (equipamentos de proteção individual), quando aplicável, de acordo com o PPRA; laudo técnico com previsão de garantia e qualidade quanto à procedência da aquisição de água mineral; declaração de menores, em cumprimento do disposto no inciso XXXIII do artigo 7º da Constituição Federal (proibição de trabalho noturno, perigoso ou insalubre aos menores de dezoito anos e de qualquer trabalho a menores de quatorze anos). Os requisitos socioambientais no processo de compras são estabelecidos de acordo com a especificidade do produto ou do serviço. As áreas requerentes estipulam, conforme a particularidade de cada compra, quais são as características mais importantes a serem consideradas relacionadas a requisitos socioambientais. Para o Senac, a qualificação e o desenvolvimento dos fornecedores docentes pessoa física/pessoa jurídica é realizado através da orientação pedagógica, além de uma explicação e apresentação dos princípios, do Código de Ética e das políticas do Senac, buscando um envolvimento do fornecedor com a forma de atuação da Instituição.



A licitação tem como objetivo selecionar a proposta mais vantajosa para Sesc e Senac e é processada e julgada em estrita conformidade com os princípios básicos da legalidade, da impessoalidade, da moralidade, da igualdade, da publicidade, da probidade, da vinculação ao instrumento convocatório e do julgamento objetivo, inadmitindo-se critérios que frustrem seu caráter competitivo. A licitação não é sigilosa, sendo acessíveis ao público os atos de seu procedimento, salvo quanto ao conteúdo das propostas até a respectiva abertura. As instituições acompanham o indicador IDF – Índice de Desempenho de Fornecedor, onde o PRODAF – Programa de Desenvolvimento e Avaliação de Fornecedores e monitoram a evolução das empresas envolvidas no processo, buscando a melhoria contínua dos seus serviços.

## Transparência: Ética e Integridade

O Sistema Fecomércio-RS/Sesc/Senac adota uma postura clara e transparente no que diz respeito aos objetivos e compromissos éticos em todas as suas interações. Comprometido com uma gestão humanizada, que oriente para o compromisso ético, destaca neste Código as ações e os comportamentos esperados nos relacionamentos com todas as partes interessadas, conforme pertinência e aplicabilidade. As questões estão orientadas pelos Princípios Organizacionais: Busca de Harmonia, Consciência em Ação, Transparência, Responsabilidade pelo Todo, Pró-soluções, Equilíbrio de Interesses, Respeito à Diversidade e Sustentabilidade. Os Códigos de Ética estão pautados no cumprimento rigoroso

da legislação aplicável às atividades do Sistema Fecomércio-RS/Sesc/Senac e estabelecidos nos respectivos sites: <https://www.sesc-rs.com.br/> e <https://www.senacrs.com.br/>

## Social



### Cultura organizacional

Somos diversos, somos múltiplos. Mas o que temos em comum é o propósito de impactar a vida dos gaúchos, seja no desenvolvimento, seja na felicidade ou na mudança. A nossa união fortalece ainda mais nosso jeito de ser! Ao olhar para nós mesmos, o que vemos? Diversidade, inovação e excelência! Tudo isso guiado pela paixão pelo propósito e pelo cuidado com as pessoas, com a mais genuína atuação em rede acontecendo todos os dias, rumo a um verdadeiro crescimento sustentável! Realizar o incrível é o que nos une! Essa é a nossa cultura!





Imagem 05 - Manifesto da Cultura Tri

## Programa para Todos

O programa Para Todos apoia-se no conceito de que não existe “bem” se ele não for compartilhado por todos. O projeto também se alicerça no conceito da equiparidade, pois todos devem ter as mesmas oportunidades e respeitadas as suas diferenças. Outro fundamento é a premissa do respeito à integralidade da pessoa, com sua individualidade e seus talentos, e na ideia de que a complementariedade dos indivíduos e dos seus talentos nos torna uma instituição mais rica e com repertório mais complexo, completo e variado, desenvolvido em seis pilares:



**PARAELAS**

Compromisso em auxiliar na formação de uma cultura que respeite o direito das mulheres.



**HUMANIDADE**

Diferentes raças, etnias e nacionalidades. Oferecer terreno fértil para o seu desenvolvimento.



**CIDADANIA**

Inclusão de pessoas com deficiência, promovendo oportunidades de trabalho.



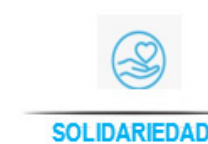
**IGUALDADE**

Respeito à liberdade de gênero e suas expressões afetivas.



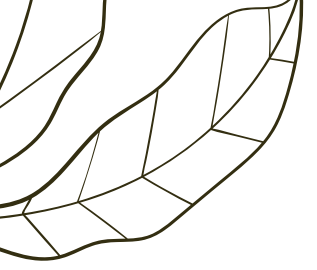
**GERAÇÕES**

Preocupação e cuidado com as diferentes gerações. Convivência harmoniosa e aprendizado mútuo gerando resultados.



**SOLIDARIEDADE**

Sentimento de compartilhamento, e reciprocidade entre grupo, comunidade ou entidade social.



O ano de 2021 foi marcado pelo amadurecimento na integração dos processos de gestão de pessoas entre Sesc, Senac e Fecomércio. Avançamos no alinhamento de práticas, especialmente relativas à seleção, gestão por competências, desenvolvimento dos colaboradores, benefícios e gestão do clima.

O processo de desenvolvimento através de metodologias online foi consolidado, se em 2020, inverteu-se a lógica e acelerou-se o processo de capacitação por ferramenta remota, em 2021 o número foi ainda maior, com quase 95% das capacitações sendo intermediadas por alguma tecnologia, seja síncrona ou assíncrona. Em 2020, 20% das capacitações ocorreram de forma presencial, em 2021, apenas 5% foram realizadas nesta modalidade, demonstrando o impacto da Covid-19. Ações para todos os públicos foram mantidas, utilizando especialmente as ferramentas Zoom e Moodle como metodologias para disseminação dos conhecimentos.

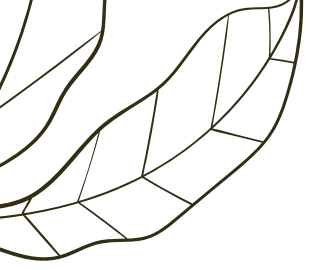
Em 2021, houve a revisão do planejamento e atendimento, sempre que possível, das demandas institucionais de forma integrada, como por exemplo:

- Encontri: com objetivo de engajar e integrar os times de Sesc, Senac e Fecomércio realizamos ações de capacitação de forma centralizada por cidade e no Departamento Regional, favorecendo a troca e o alinhamento. Cada Unidade Operacional desenvolveu um programa customizado em conjunto com as Escolas do Senac, dentro da temática e aprofundando de acordo com a necessidade local.

- Ser Tri: o programa de integração de novos colaboradores também passou por revisão e passou a contar com turmas mistas entre as casas, mantendo o compromisso de engajar e reforçar a cultura institucional, agora Tri Juntos.

- PDL: o Programa de Desenvolvimento de Lideranças, Líder Tri teve sua continuidade, com a realização de 7 módulos em temáticas importantes para a gestão, mesclando momentos síncronos e assíncronos que facilitassem a troca entre os participantes e o melhor aproveitamento do conteúdo. Destacamos as temáticas de Gestão das emoções, Inovação, Data-driven, Relacionamento Institucional, Liderança para a diversidade e Gestão da Mudança.

- PDLI: o Programa de Desenvolvimento de Lideranças Intermediárias – Conexão Gestão (PDLI), utilizamos a plataforma Leadcast, que disponibiliza playlists de conteúdos em diferentes formatos (podcasts, vídeos, infográficos, ...) nas temáticas relevantes no cotidiano da liderança como diversidade, gestão de conflitos, inovação, desenvolvimento de projetos entre outros. O acesso individual estimula o protagonismo dos colaboradores com seu processo de desenvolvimento e potencializa as possibilidades de aprendizado. Em complemento, realizamos 8 módulos síncronos, ministrados por Diretores de escolas identificados com a temática apresentada, com objetivo de compartilhar experiências com os gestores mais experientes, num efetivo movimento de gestão do conhecimento, valorização do potencial interno e reconhecimento de nosso diferenciado estilo de gestão.



No total, foram realizadas 102.487 horas de capacitação, um incremento de 5% em relação a 2020, com uma média de 72,4 horas por colaborador ativo.

Em 2021, o ciclo do Programa Revelação, foi realizado com sucesso como fruto de um processo colaborativo que envolveu todas as partes interessadas, onde competências e comportamentos foram revisados. O conceito revisitado ampliou a percepção do colaborador e do gestor em relação ao processo de gestão de desempenho, não sendo um único momento de avaliação e devolutiva, mas um espaço de desenvolvimento, que deve ser acompanhado ao longo do ano percebendo a evolução das equipes.

Neste ano, foi mantido o modelo de Consultoria Interna de RH, agora atendendo de forma integrada e sistêmica, que tem como objetivos:

- Promover o desenvolvimento das pessoas e da gestão, em um ambiente de confiança, colaboração e inovação, alinhado com as estratégias e contribuindo para o alcance de metas.
- Acompanhar a implantação das práticas de gestão de pessoas, garantindo a excelência de sua aplicação, para maior protagonismo e desenvolvimento das pessoas.
- Ser um elo entre as áreas/unidades e o NRH para construção de soluções em prol da gestão das pessoas e do negócio.

Foram realizados quase 4 mil atendimentos no ano de 2021, entre devolutivas de pesquisa de clima, processos seletivos, desenvolvimentos individuais, mediações, acolhimentos, alinhamentos e acompanhamentos de gestão.

Em 2021, mantivemos participação no GPTW, e o resultado foi expressivo, sendo a 7ª melhor empresa para trabalhar no Brasil entre as grandes e a 3ª entre as melhores empresas de grande porte do Rio Grande do Sul, crescendo 11 posições, com índice de 94% de satisfação das equipes, mesmo sendo aplicada a pesquisa em meio à pandemia.

Manteve-se o reconhecimento com a premiação do GPTW Mulher, o que orgulha por estar entre as melhores empresas para a mulher trabalhar, resultado da satisfação e das práticas de gestão que valorizam as colaboradoras.

Neste ano, o endomarketing foi estratégico no seu reposicionamento da comunicação contribuindo para o fortalecimento da integração entre Sesc, Senac e Fecomércio. O mote Tri Juntos foi mantido, além da implantação dos novos canais ComunicaTRI que ampliou a comunicação e o engajamento de todos os colaboradores na transição do modelo de gestão.

Foi um ano de aprendizado intenso, em que ficou evidente a importância da construção de um ambiente de valorização e satisfação do colaborador para enfrentar os desafios. O fato de



ter conseguido superar os obstáculos juntos demonstra o quanto a confiança está presente e é fruto de uma gestão transparente e respeitosa, o que faz toda a diferença. A composição de nosso quadro de pessoal e nossas contratações não discriminam por gênero, idade, raça ou outra característica. Todos os controles e indicadores estão disponíveis nos Portais de Transparência, links <https://www.sesc-rs.com.br/> e <https://www.senacrs.com.br/>

## Saúde e Segurança

Os Serviços Especializados em Engenharia de Segurança e em Medicina do Trabalho (SESMT) são controlados com o registro de Cadastros de Acidentes de Trabalho (CATs), sendo com ou sem afastamento. O investimento em treinamentos e campanhas para a conscientização das equipes sobre saúde e segurança no trabalho ocorre frequentemente, bem como em ações com o treinamento no uso de equipamento de proteção individual (EPIs), direção defensiva, defesa pessoal para situações de violência urbana e treinamento para a conscientização sobre a prevenção de acidentes e o uso de equipamentos de proteção nos próprios locais de trabalho, principalmente com medidas de proteção à pandemia, tais como uso de máscara, álcool em gel, medição de temperatura, teste rápido, etc. São mantidos e aprimorados, em todas as Unidades Operacionais do Sesc e escolas do Senac, os projetos de prevenção e saúde do trabalhador, por meio do Programa de Prevenção de Riscos Ambientais (PPRA) e do Programa de Controle de Medicina e Saúde Ocupacional (PCMSO).

## Satisfação dos clientes

O Sistema Fecomércio-RS/Sesc/Senac tem revisto e analisado os seus principais aspectos e os de suas partes interessadas para determinar a direção estratégica da Instituição, a partir da compreensão dos atributos dos serviços, do escopo do sistema de gestão, das questões externas e internas que são motivo de preocupação do Sistema e das partes interessadas. Avaliamos a satisfação dos clientes por meio do índice Net Promoter Score (NPS) que é calculado pelo resultado do percentual de promotores menos o percentual de detratores. Para interpretar os resultados obtidos, a metodologia de Net Promoter Score tem categorias com parâmetros definidos e denominados como Zonas de Classificação ou Zonas de NPS, conforme segue:

Zona de Excelência	Zona de Qualidade	Zona de Aperfeiçoamento	Zona Crítica
76 a 100	51 a 75	1 a 50	-100 a 0

O resultado do Net Promoter Score é usado para medir como está a satisfação dos clientes e alimenta o indicador “% Satisfação de Clientes (NPS)”. Em 2021, o Sesc alcançou 86% e Senac 80% deste indicador, o que é considerado um ótimo resultado, classificando-os na zona de excelência.

Os Canais de informação e diálogo com a sociedade ocorrem por meio dos sites, redes sociais, portais de transparência. A Lei Geral de Proteção de Dados Pessoais (LGPD), estabelecida pela Lei Federal n.º 13.709, de 14 de agosto de 2018, que dispõe sobre o tratamento de dados pessoais, inclusive nos meios digitais, por pessoa natural ou por pessoa jurídica de direito público ou privado, tem com o objetivo proteger os direitos fundamentais de liberdade e de privacidade e o livre desenvolvimento da personalidade da pessoa natural. Desde 2019, o Sistema Fecomércio-RS/Sesc/Senac vem trabalhando para estar em compliance com essa legislação, tendo grupos de trabalho, cumprindo os cronogramas propostos, adaptando processos e atendendo às principais demandas.

### **DSL: impacto social positivo**

O Diagnóstico Social Local (DSL) é uma metodologia de impacto social que implica em diagnosticar as necessidades relacionadas ao desenvolvimento das Organizações Sociais para identificar suas particularidades, necessidades e expectativas.

O Sesc e Senac, por meio da metodologia do DSL, possibilita o fortalecimento da atuação da Organização Social, passando pela

identificação de suas carências, necessidades e expectativas a fim de buscar uma maior interação, planejamento, execução e avaliação dos impactos sociais decorrentes desta parceria.

A partir da análise do DSL, no Senac são executadas ações sociais educativas e ações sociais voluntárias. E no Sesc são executadas ações de desenvolvimento social e ações sociais voluntárias, pertinentes às necessidades identificadas, proporcionando o desenvolvimento da comunidade.

E em 2021, tivemos como resultado da nossa atuação social:

Indicador social	2020		2021	
	Sesc	Senac	Sesc	Senac
Ações de desenvolvimento social	102%		93,31%	
Ações voluntárias	629	797	589	558
Ações educativas				

A redução do último ano decorre da impossibilidade de realização de ações presenciais, em função da pandemia.

A principal contribuição das ações sociais é resgatar a cidadania, desenvolvimento das pessoas, em termos pessoais, educativos e culturais, ofertando ações nas dimensões ESG no que tange a gestão do Sistema Fecomércio-RS/Sesc/Senac.



# Ambiental



## Mitigação dos impactos ambientais

A gestão dos impactos sociais adversos consiste na identificação, tratamento e controle dos aspectos relacionados aos nossos serviços, que podem influenciar a sociedade. São relativos à segurança, saúde e qualidade de vida dos clientes, alunos e da população em geral que possam advir dos serviços, processos e instalações do Sesc e Senac.

As atividades das Unidades Operacionais, Escolas, Gerências e Núcleos do Departamento Regional provocam impactos pouco significativos ao meio ambiente, quando comparados com outros segmentos. Mesmo assim, evitamos o surgimento de impactos negativos e significativos ao meio ambiente. Com isso, o Sesc e Senac afirmam seus compromissos de gerir todos os resíduos gerados pelas atividades, garantindo a segurança de seus processos produtivos de forma controlada, assim evitando grandes poluições ambientais e desequilíbrios da fauna e flora.

A definição dos Aspectos e Impactos é abrangente para todo o Sesc e Senac e está alocada na planilha Gestão Sustentável da Unidade Operacional e Escola.

## Programa Ecos

O Ecos – Programa de Sustentabilidade. O programa, direcionado ao público interno da CNC, Federações, Sesc e Senac, consiste em um conjunto de ações planejadas e checadas continuamente, para conscientização dos funcionários, otimização dos recursos e mitigação dos impactos socioambientais relacionados às atividades destas organizações.



Imagem 06 - Kit disponibilizado aos colaboradores do Sistema Fecomércio-RS

Os objetivos do programa compreendem:

- Mitigação de impactos socioambientais com ações que contribuam, prioritariamente, para a redução dos impactos negativos no meio ambiente e na sociedade, relacionados à operacionalização das três Instituições.
- Sensibilização dos colaboradores, especificamente para o público interno, por meio do comprometimento com sustentabilidade assumido pelas Instituições, promovendo o engajamento de todos



os colaboradores para um melhor entendimento da problemática socioambiental, bem como para o alcance das metas do Programa.

O grupo gestor foi criado em 2021 e possui a seguinte composição, conforme Resolução PRESI 001 2021 - Designa Grupo Gestor Programa ECOS e Portaria PRESI 001 2021 - Nomeia o Grupo Gestor Programa ECOS:

<b>Coordenador</b>	Fabio Wagner (Núcleo de Gestão)
<b>Comunicação</b>	Cíntia Pereira (Núcleo de Marketing)
<b>TI</b>	Bruna Drew (Núcleo da Tecnologia da Informação)
<b>Infraestrutura</b>	Norberto Carniel (Núcleo Administrativo - Engenharia)
<b>RH</b>	Sabrina B. Stangler Petersen (Núcleo de Recursos Humanos)
<b>(Área finalística)</b>	Cristina Paiva (Núcleo de Gestão)
	Guilherme P. K. Eneas (Gerência de Esporte e Lazer)
	Katiane Roxo (Núcleo de Gestão) Maria Augusta Kampf (Gerência de Educação Profissional)

E em 2021, tivemos como resultado da atuação ambiental de Sesc e Senac:

Indicador ambiental I	2020			2021		
	Sesc	Senac	Total	Sesc	Senac	Total
Consumo de energia (KWh)	4.850.78 2	2.662.31 3	<b>7.513.09</b> <b>5</b>	4.554.73 4	1.922.40 3	<b>6.477.13</b> <b>7</b>
Consumo de água (m³)	101.267	40.449	<b>141.716</b>	100.719	64.984	<b>165.703</b>
Consumo de papel A4 (pcte com 500 folhas)	3.326	5.335	<b>8.661</b>	2.661	2.747	<b>5.408</b>
Consumo de copo plástico (pcte com 100 unidades)	1.015	3.603	<b>4.618</b>	853	1.186	<b>2.039</b>

Os resultados dos indicadores ambientais tiveram uma redução considerada, exceto no indicador de consumo de água do Senac em função do aprimoramento do monitoramento deste indicador nas escolas, impactando na análise dos resultados.

Otimização dos recursos com ações que promovem a redução de custos, por meio da otimização de procedimentos e do uso dos recursos, promovendo uma maior eficiência operacional e sustentação econômica.

## Ações de promoção à sustentabilidade

### Oficina ODS na Prática

Em conjunto com o Comitê de Sustentabilidade do Sistema Fecomércio-RS/Sesc/Senac, foi idealizada e elaborada uma oficina em setembro de 2019, a distância, sobre os Objetivos de Desenvolvimento Sustentável, com o propósito de ampliar o conhecimento das pessoas sobre os ODS e para que se engajem em iniciativas voltadas aos temas denominada Oficina ODS na Prática.

A oficina apresenta os 17 Objetivos de Desenvolvimento Sustentável e inspira os participantes a realizarem ações no seu dia a dia para contribuir. É disponibilizada de forma gratuita, mas sugere-se a contribuição de R\$ 10,00 para o Programa Mesa Brasil, do Sesc. Pelo site <<http://fecomercio-rs.org.br/odsnapratica/>>, o público pode conhecer melhor o projeto, realizar a doação e acessar a oficina. Até dezembro de 2021, mais de 500 pessoas participaram da oficina EAD ODS na Prática.



Imagem 07 - Oficina ODS na Prática

Esta Oficina possibilitou ao Sistema Fecomércio-RS/Sesc/Senac compartilhar como case no evento do Movimento ODS RS.

### ODS Eu Pratico

De autoria do Pacto Global Rede Brasil e em parceria com o Departamento Nacional do Sesc, o Sistema Fecomércio-RS/Sesc/Senac participou da Campanha ODSEuPratico, estimulando o engajamento dos colaboradores das empresas signatárias aos ODS, promovendo o entendimento de formas de atuação da sociedade civil aos ODS, impactando o dia a dia das pessoas e permitindo o compartilhamento dos materiais e ampliar a divulgação dos ODS:





Imagem 08 – Campanha ODS Eu Prático

### Práticas de acessibilidade

- Programa Diversidade – Pilar Cidadania: inclusão de pessoas com deficiência, promovendo oportunidades de trabalho;
- Tecnologias assistivas: ampliação da acessibilidade em objetos e ambientes virtuais, sites e informativos; lista de softwares livres homologados pela Assessoria de Tecnologia da Informação; e banco de intérpretes para as lives realizadas neste ano;
- Adaptação arquitetônica: seguindo as diretrizes contidas nas normas técnicas, nas leis e nos regulamentos, dos quais o principal é a NBR 9050/2015: Acessibilidade a edificações, mobiliário, espaços e equipamentos urbanos, o NAD Engenharia elabora e executa projetos com dimensionamento ideal e confortável dos espaços e ambientes, conforme normativas, promovendo acessibilidade total para pessoas com deficiência física, auditiva e visual. Os espaços administrativos, de serviços, circulações e sanitários respeitam as distâncias mínimas para livre circulação

de pessoas com deficiência física, proporcionando acesso total, sem obstáculos, tanto aos alunos quanto aos funcionários. Os sanitários são adaptados garantindo o uso individual de cada um, os edifícios com mais pavimentos estão providos de elevador ou plataforma, além de rampas de acesso quando necessário.

### Calendário Socioambiental

Consiste nas datas oficiais comemoradas pelo Sistema Fecomércio-RS/Sesc/Senac. São realizadas palestras, oficinas e atividades de conscientização para o engajamento dos colaboradores e partes interessadas nas questões ambientais, no estímulo ao voluntariado, à inclusão social e ao debate quanto aos grandes temas mundiais. As escolas podem incluir sua programação local:



**Dia Mundial da Água (22 de Março):** Promover ações de conscientização sobre o uso racional da água.



Imagem 09 – Card do Dia da Água





### Campanha do Agasalho (Maio):

Esta é uma iniciativa de adesão voluntária para a doação de roupas, agasalhos, sapatos, etc. para organizações sociais locais, no período que antecede o inverno no Estado do Rio Grande do Sul.



Imagem 10 – Card da Campanha do Agasalho

Quantidade/Ano	2013	2014	2015	2016	2017	2018	2019	2020	2021
<b>Total Ano</b>	<b>40.280</b>	<b>81.511</b>	<b>71.299</b>	<b>90.602</b>	<b>77.067</b>	<b>96.858</b>	<b>67.313</b>	<b>88.705</b>	<b>50.994</b>
<b>TOTALZÃO</b>	<b>664.629 PÇS</b>								



### Dia Mundial do Meio Ambiente (5 de Junho):

Promover atividades durante a Semana do Meio Ambiente com atividades de proteção e preservação do meio ambiente, assim como sobre o consumo consciente e sustentável de bens e serviços.



Imagem 11 – Card do Dia do Meio Ambiente



**Dia da árvore (21 de Setembro):** Promover reflexão sobre a importância das árvores e das nossas atitudes em relação a natureza.



Imagem 12 – Card do Dia da Árvore

A Unidade Operacional do Sesc e Escola do Senac, ambos localizados na cidade litorânea Tramandaí, desenvolveram o projeto Tramandaí Mais Verde. Iniciado em setembro de 2021, já conta com mais de 400 mudas de árvores nativas plantadas na cidade. A expectativa da iniciativa é de cultivar 5 mil mudas em até três anos, visando a recuperação da arborização no município do Litoral Norte gaúcho.

Além de arborizar o município, que se localiza no bioma da Mata Atlântica, o Tramandaí Mais Verde contempla ações educativas para que a comunidade se engaje. A iniciativa tem apoio de órgãos públicos, entidades, universidades, empresas do comércio local e comunidade em geral.



Imagem 13 – Logomarca do Projeto

A unidade operacional do município de Santa Rosa recebeu uma “neta” da Árvore Lunar da Fenasoja (Feira Nacional da Soja), pela contribuição do Sesc nesses 63 anos ao município.



Imagem 14 – Gerente do Sesc Santa Rosa, Sr. Edson Flores de Campos com Árvore Lunar

Uma experiência espacial: semear mudas de Sequoia ou Carvalho no espaço e acompanhar seu desenvolvimento pelo mundo, um destes tesouros está plantado em Santa Rosa.

Uma recordação da missão Apollo 14 – o terceiro pouso de uma nave espacial na Lua. A planta lunar é uma das centenas que permaneceram em órbita espacial sob posse do astronauta Stuart Roosa, entre 31 de janeiro e 9 de fevereiro de 1971, tempo que durou a expedição.

Apollo XIV levou dos Estados Unidos, dezenas de sementes de Sequóias, as quais foram enterradas em solo lunar. Após a volta, as sementes germinadas foram distribuídas para os consulados dos países amigos dos EUA. Para o Brasil vieram 03 arvorezinhas. A Agência Espacial reconhece como oficiais, no Brasil:

- Árvore plantada em 1980 na sede do Ibama, em Brasília;
- Outra no Jardim Botânico do Rio de Janeiro;
- E no Parque de Exposições de Santa Rosa, no noroeste do Estado, um ano e meio depois como atração para a 5ª Feira Nacional da Soja em agosto de 1981.



## Planilha de Gestão Sustentável

Para organizar as informações e disponibilizar os métodos adotados para a Gestão Sustentável, o Sistema Fecomércio-RS/Sesc/Senac utiliza em todas as escolas e unidades operacionais a planilha que segue abaixo:

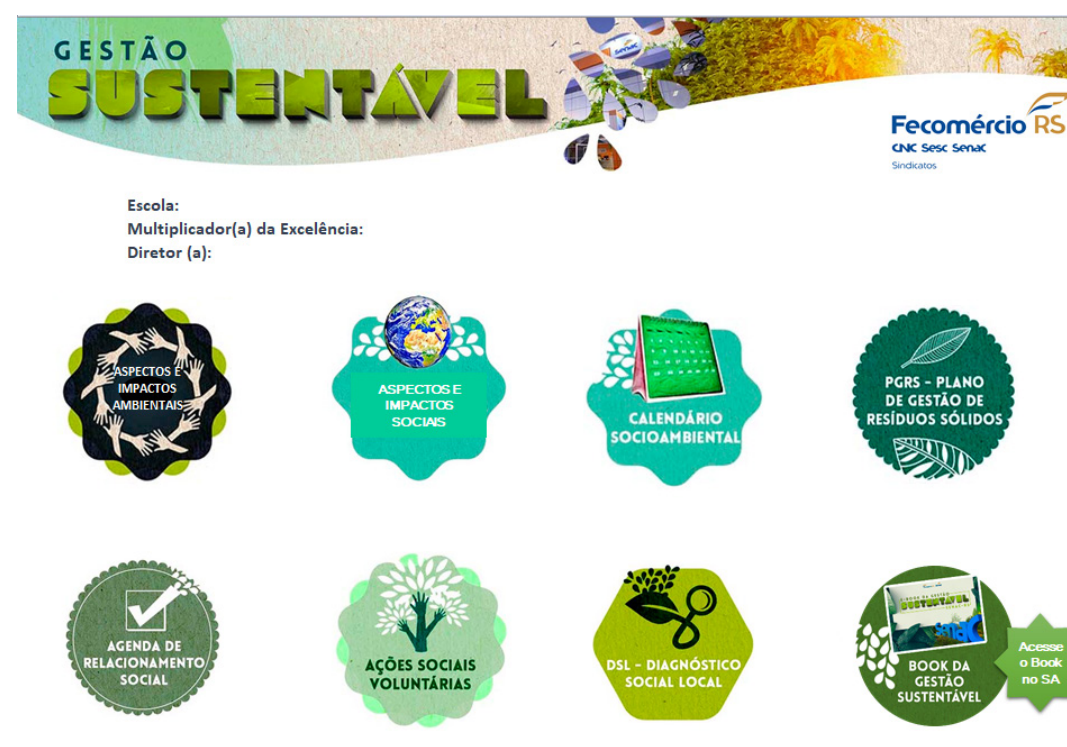


Imagem 15 - Planilha de Gestão Sustentável

## Documentação da Gestão Sustentável

O E-book da Gestão Sustentável do Sistema Fecomércio-RS/Sesc/Senac foi criado como forma de padronizar e divulgar as informações a todos os colaboradores e têm como propósito buscar o equilíbrio dos pilares ESG:



Imagem 16 - E-book da Gestão Sustentável



## Gestão dos resíduos sólidos

O Sistema Fecomércio-RS/Sesc/Senac estabelece critérios técnicos para a correta segregação, armazenamento temporário e destinação final dos resíduos gerados pela instituição, de modo a atender aos requisitos legais e normativos relacionados com o tema em questão, bem como reduzir e prevenir os possíveis impactos ambientais decorrentes de suas atividades. Os resíduos sólidos são coletados, transportados e destinados por empresas licenciadas de acordo com a classificação de cada resíduo já identificada e estabelecida no Plano de Gestão de Resíduos Sólidos do Sistema Fecomércio-RS/Sesc/Senac de cada UO, Escola e Sede:

**Plano de Gestão de Resíduos Sólidos - PGRS**

RESÍDUO	TIPO DE AVALIAMENTO	TIPO DE TRATAMENTO	STOCAGEM TEMPORÁRIA	CONTRATO	CLASSIFICAÇÃO	TPO DE COLETA	CNPJ	TRANSPORTADOR	LD	VALIDADE
Cartões de crédito e papel	A geral em embalagens identificadas	Reciclagem	Manual	-	Compostagem	Por unidade	02.226.281/0001-03	Compostum	Itaó	NA
Limpes	A geral em embalagens identificadas	Descontaminação	Manual	-	Resíduo Reciclagem de Limpes (LDA-M)	Por unidade	33.919.000/01-4 03.844.94/0001-04	Ambientus	517/2018 000/02/2019	21/08/2022 09/10/2025
Pilha e bateria	A geral em embalagens identificadas	Reciclagem	Manual	519/205	Resíduo Reciclagem de Limpes (LDA-M)	Por unidade	33.919.000/01-4 03.844.94/0001-04	Ambientus	517/2018 000/02/2019	21/08/2022 09/10/2025
Saúde	Coletor com tampa identificada como resíduo odontológico	Reciclagem	Manual	519/205	Ambientus P&A Ambientus	Por volume	03.844.94/0001-04 9152.246/0001-58	Ambientus	000/02/2019 02/11/2019	01/05/2025 Indefinidamente
Orgânico 1 (resíduos alimentares)	Em coletores identificados em sacos plásticos resistentes com marca	Biodigestor	Semanal	-	Utilização como adubo	Por m³	NA	NA	NA	NA
Orgânico 2 (resíduos alimentares, papel higiênico, guardanapo)	Em coletores identificados em sacos plásticos resistentes com marca	Aterro	Manual	-	Companhia Organismo de Valorização de Resíduos (CVRV)	Por unidade	08.05.89/0001-44 - CVRV 94.046.4/0001-41 - BV	Bates e Vieira	02/15/2020 - CVRV 08/14/2020 - BV	13/09/2022 - CVRV 04/09/2020 - BV
Uniformes	Em recipientes identificados	Reciclagem	Conforme necessidade	-	UD Comunidade, apartamento de reserva	Por unidade	NA	NA	NA	NA
Baterias	Em recipientes identificados contendo baterias usadas, com a Reciclagem	Reciclagem	Conforme necessidade	-	UD Comunidade, apartamento de reserva	Por unidade	NA	NA	NA	NA
Resíduo (variação)	Em coletores identificados em sacos plásticos resistentes com marca	Aterro	Semanal	-	UDU - Trabalho em Transição Companhia Organismo de Valorização de Resíduos (CVRV)	Por Kg	8801727/0001-41 - DNUU 08.05.89/0001-44 - CVRV	DNUU	Itaó - DNUU 02/15/2020 - CVRV	NA - DNUU 13/09/2022 - CVRV
Papel (resíduo de texto, dados de internet e telefônica)	Em recipientes identificados	Reciclagem	Conforme necessidade	-	Centro de Distribuição - ATUT	Por Kg	NA	NA	NA	NA
Papel	Em coletores identificados em sacos plásticos resistentes com marca	Reciclagem	Semanal	-	DNUU - Unidade de Tragem de resíduos recicláveis - UT Lomba do Pinheiro	Por Kg	8801727/0001-41	DNUU	Itaó	NA
Plástico	Em coletores identificados em sacos plásticos resistentes com marca	Reciclagem	Semanal	-	DNUU - Unidade de Tragem de resíduos recicláveis - UT Lomba do Pinheiro	Por Kg	8801727/0001-41	DNUU	Itaó	NA
Metal	Em coletores identificados em sacos plásticos resistentes com marca	Reciclagem	Semanal	-	DNUU - Unidade de Tragem de resíduos recicláveis - UT Lomba do Pinheiro	Por Kg	8801727/0001-41	DNUU	Itaó	NA
Vidro	Em coletores identificados em sacos plásticos resistentes com marca	Reciclagem	Semanal	-	DNUU - Unidade de Tragem de resíduos recicláveis - UT Lomba do Pinheiro	Por Kg	8801727/0001-41	DNUU	Itaó	NA

Imagem 17 - Plano de Gestão de Resíduos Sólidos

Nas Unidades Operacionais de Sesc e Escolas do Senac, é utilizado o conceito de coleta seletiva binária, ou seja, a separação dos resíduos ocorre em Seco e Orgânico.



Imagem 18 - Adesivos da coleta seletiva binária

Na sede do Sistema Fecomércio-RS/Sesc/Senac é utilizado como base legal a resolução Conama 275/2001 que estabelece código de cores para a diferenciação de resíduos e informações para a coleta seletiva.



Imagem 19 - Coletor de resíduos da sede

## Eficiência Energética

O Sistema Fecomércio-RS/Sesc/Senac preocupado com sua responsabilidade ambiental, bem como a aplicação da teoria com a prática, vem ao longo de anos desenvolvendo ações de sustentabilidade.

Nas Unidades Operacionais do Sesc e Escolas do Senac é incentivado o uso de técnicas ecoeficientes para a construção, reforma ou ampliação da infraestrutura, tais como: aproveitamento de água da chuva; placas solares; torneiras com sensores; sensor de presença e coleta seletiva binária (seco e orgânico).

Na sede da Fecomércio, a construção levou em consideração muitos itens de automação e sustentabilidade estrutural, tais como:

Descrição	Aplicação	Resultado
Aproveitamento da água da chuva.	Irrigação de 8.000m <sup>2</sup> de tetos verdes e calçadas	Redução do consumo de 600.000 litros de água
Lago artificial	Irrigação dos 2,5 hectares de paisagismo externo (jardins, folhagens, gramado e pomar). Apoio e descanso das aves migratórias, preás e outros pássaros, além dos peixes do lago.	Redução do consumo de 3.200 m <sup>3</sup> de água

Tetos verdes	Plantação de gramíneas nos tetos para conforto térmico nos ambientes internos	Redução de 5 graus na climatização dos ambientes internos
Usina fotovoltaica	Produção de 400 KVP (quilowatts de pico)	Redução de até 40% no consumo de energia elétrica
Usina geração a gás natural	Composta por 4 geradores 525 KWA para demanda da edificação, produção de alimentos dos restaurantes e cafeteria	Redução do consumo de energia elétrica, principalmente em horário de ponta (quando a energia é mais cara)
Sistema de refrigeração inverter (VRF)	Nos ambientes da edificação	Redução de até 40% do consumo de energia elétrica
Sistema de persianas metalizadas e automatizadas	Nos ambientes da edificação	Maior eficiência energética e melhoria do conforto térmico
Vidros com proteção UVs e brises metálicos	Nos ambientes da edificação	Reduzir a insolação, manter a visibilidade e
Iluminação por LED e sensor de presença	Nos ambientes da edificação	Redução de até 35% no consumo de energia elétrica



Torneiras com sensores	Banheiros, copas e cozinhas	Redução de consumo de água
Pavimentação com blocos de concretos intertravado (tipo S)	Na área externa	Garante a permeabilidade do terreno e o ciclo das águas
Tratamento dos esgotos sanitário	Nos ambientes da edificação	Redução do impacto ambiental com o tratamento de 550m <sup>3</sup> de dejetos
Bacia de amortecimento	No entorno	Garante Proteção contra alagamentos das áreas lindeiras (2.308m <sup>3</sup> )
Programa de gerenciamento de resíduos sólidos com atendimento da Resolução Conama 275/2001	Em todo o empreendimento	Redução do impacto ambiental e destinação final adequada (Centro de Educação Ambiental)
Câmaras de resíduos orgânicos	Para os resíduos dos restaurantes e cafeteria	Armazenamento temporário dos resíduos orgânicos, conforme legislação ambiental
Biodigestor	Para os resíduos dos restaurantes e cafeteria	Redução do envio de 500kg/dia de resíduos orgânicos para aterros sanitários

## Representatividade

• Grupo Técnico de Trabalho – Meio Ambiente (GTT-MA) da Confederação Nacional do Comércio de Bens, Serviços e Turismo (CNC):

A reunião ocorreu no dia 9 de junho, com a proposta de estabelecer um alinhamento dos setores representados nas entidades do Sistema CNC-Sesc-Senac. Os temas abordados foram: Energia elétrica (enquadramento), Transporte de resíduos (Manifesto de Transporte de Resíduos), Medicamentos vencidos (logística reversa de medicamentos vencidos) e lançamento do Instituto de sustentabilidade da Fecomércio-RJ.

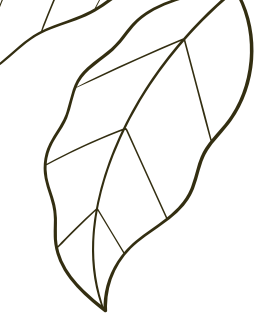
• Encontro Nacional de Sustentabilidade 2021 - CNC-Sesc-Senac



Encontro Nacional de Sustentabilidade CNC Sesc Senac 2021  
 Não listado  
 155 assistindo agora · Programado para 25 de out. de 2021  
 62 0 COMPARTILHAR SALVAR ...

Imagem 20 - Encontro Nacional





O 2º Encontro Nacional de Sustentabilidade 2021 – CNC–Sesc–Senac teve sua abertura realizada no dia 25 de outubro, por videoconferência. O evento tem como objetivo buscar a integração dos representantes do Sistema Comércio e suas representações regionais, debatendo aspectos comuns entre as entidades coordenadoras do Ecos – Programa de Sustentabilidade, com vista ao alinhamento institucional sobre ações relacionadas às temáticas “Gestão Sustentável”, “Educação para ações Sustentabilidade” e “Aquisições Sustentáveis”.

- Conselho Estadual de Meio Ambiente do Rio Grande do Sul – Consema

- > Logística Reversa de Lâmpadas Inservíveis: segue diretrizes da Resolução Consema 333/2016. Os pontos de entrega de lâmpadas no Estado podem ser conferidos no site da Fecomércio-RS (<http://fecomercio-rs.org.br>), aba “Publicações”, item “Sustentabilidade”, assim como a cartilha explicativa sobre a logística reversa das lâmpadas.

- > Logística Reversa de Baterias Automotivas de Chumbo Ácido: de acordo com a resolução Consema 414/2019.

- > Logística Reversa de Embalagens em Geral: tema em discussão por grupo técnico de trabalho para definir critérios e diretrizes.

- Comissão Interinstitucional de Educação Ambiental – CIEA/RS

A CIEA/RS tem por competência acompanhar e avaliar a definição e implementação das diretrizes da Política Estadual de Educação Ambiental; fomentar parcerias entre instituições governamentais e não-governamentais que tenham interesse na área de Educação Ambiental; apoiar a execução de atividades relacionadas à Educação Ambiental no âmbito do Sistema Estadual de Proteção Ambiental e Sistema Estadual de Ensino; estimular, fortalecer, acompanhar e avaliar a implementação da Política Nacional de Educação Ambiental – PNEA, na qualidade de interlocutor junto aos Ministérios do Meio Ambiente e da Educação; contribuir para a consolidação de políticas públicas voltadas para a Educação Ambiental; promover a articulação interinstitucional e intrainstitucional, buscando a convergência de esforços para a implementação das Políticas Nacional e Estadual de Educação Ambiental.

• Movimento ODS RS



Imagem 21 - Identidade visual do Movimento ODS RS

Em 2021, os Departamentos Regionais de Sesc e Senac foram convidados a participar da criação do Movimento ODS RS. Este movimento tem como premissa formar todos os signatários numa determinada região de abrangência para mobilizar e fortalecer o Movimento, disseminando e realizando, localmente, ações relacionadas aos ODS a partir das diretrizes Estaduais.

## Desenvolvimento empresarial

As ações de sustentabilidade são realizadas na Fecomércio, unidades operacionais do Sesc, escolas do Senac e sindicatos. São mais de 100 sindicatos filiados a Federação e por este motivo, destacamos algumas ações desenvolvidas por eles que poderão servir de exemplos positivos para a sociedade gaúcha:

## Sindiatacadista

**Projeto Cicloatividade** - É uma iniciativa sem fins lucrativos do Sindiatacadista que tem por objetivo incentivar a adoção de atitudes e hábitos sustentáveis na nossa sociedade a partir do uso da bicicleta. O Sindiatacadista se fez presente na primeira edição IMAMA BIKE DAY - 09 DE OUTUBRO DE 2021, teve a participação da colaboradora Tatiane Braga.



Imagem 22 - IMAMA Bike Day

**Apoio à entidade Eugênia Conte** - A Instituição de Educação Infantil e Assistência Social Eugênia Conte, no bairro Rubem Berta, em Porto Alegre, foi criada para dar suporte às famílias da Vila Santa Rosa, oferecendo educação infantil e atividades ex



**Apoio à entidade Eugênia Conte** – A Instituição de Educação Infantil e Assistência Social Eugênia Conte, no bairro Rubem Berta, em Porto Alegre, foi criada para dar suporte às famílias da Vila Santa Rosa, oferecendo educação infantil e atividades extraclasses, com infraestrutura e profissionais qualificados que colaboram para a formação de pequenos cidadãos. Pensando na vulnerabilidade social de crianças e adolescentes desta comunidade, o Sindiatadistas oferece apoio voltado ao esporte e à educação. Entre eles está o patrocínio da equipe de judocas da Instituição para participação em diversos campeonatos esportivos comandados pelo treinador e judoca Willy Schneider.

**Programa 5s** – O Sindiatadistas utiliza a metodologia dos 5s que permite desenvolver uma melhoria contínua na destinação dos materiais (papel, cartucho de toner etc.), esta metodologia melhora o clima organizacional, a produtividade e consequentemente a motivação dos funcionários, essa prática é utilizada há mais de 10 anos.

**Termo de Cooperação com Programa Envolve-se** – em 2021, foi assinado o termo de cooperação com o Programa Envolve-se que tem por objeto a viabilização da captação de resíduos advindos do descarte de uniformes da equipe do Sindiatadistas. Assim também, banner e outros materiais, para utilização como matéria

prima para geração de trabalho e renda e/ou em trabalhos educativos desenvolvidos nas receptoras atendidas pelo Programa SESC Envolve-se. Foram doados uniformes (50kg) e 3 banners grandes.

## Sindilojas Três de Maio

As ações do Sindilojas, destacam-se por meio do projeto socioambiental:

**Projeto Catadores** – Apoio na infraestrutura, cedência das instalações da entidade para a formação e capacitação dos catadores, bem como a dedicação do Executivo do Sindilojas no auxílio do setor administrativo da ASMAR (Associação dos catadores de Materiais Recicláveis).



Imagem 23 – Entrega dos carrinhos as papeleiras do Projeto Catadores em Três de Maio/RS



Além dos carrinhos, também foram entregues os certificados dos cursos de extensão e os Equipamentos de Proteção Individual.

O projeto tem por objetivo fortalecer as capacidades técnicas dos catadores e melhorar a qualidade e segurança no trabalho através da disponibilização de equipamentos.

O projeto surgiu a partir do interesse do Sicredi Nordeste RS potencializar ações comunitárias sustentáveis e de voluntariado no Município de Três de Maio/RS.

### Sindilojas Vale do Jacuí

**Ação Ambiental** – como ponto oficial de coleta de lâmpadas inservíveis, o Sindilojas Vale do Jacuí, desde abril de 2021 firmou parceria com um dos maiores projetos de sustentabilidade nacional, a Reciclus (Associação Brasileira para Gestão da Logística Reversa de Produtos de Iluminação), a qual possui mais de 2.000 pontos no Brasil. A Política Nacional de Resíduos Sólidos (PNRS) foi instituída pela Lei 12.305/2010 e institui a responsabilidade pelo descarte das lâmpadas pós uso e toda cadeia de sua distribuição. O coletor é ecologicamente correto e comporta todos os tipos de lâmpadas. O objetivo principal é contribuir de forma efetiva para a sustentabilidade ambiental, fazendo cumprir a legislação de responsabilidade e logística reversa.

**Ação Social** – realizado o recolhimento de tampas de garrafas pet, em eventos na sede do Sindilojas e dos nossos Associados. E depois a entrega das tampas é feita para Entidades que organizam Projetos Sociais em Cachoeira do Sul, como o Rotary e o Lions.



Imagem 24 - Projeto Social – Coleta de Tampinhas

### Sindilojas Gravataí

**Parceria entre Sindilojas Gravataí e Cootracar** – o projeto tem objetivo de fortalecer a educação ambiental ao comércio por meio da parceria entre Sindilojas Gravataí e a Cooperativa de Trabalhadores, Carroceiros, Catadores de Materiais Recicláveis, Indústria e Comércio de Materiais Recicláveis – Cootracar. Além

de fortalecer a parceria, o projeto visa criar uma ação de conscientização sobre a coleta seletiva do lixo no comércio varejista de Gravataí. Importante salientar que as famílias cadastradas na Cooperativa sobrevivem da renda oriunda destes resíduos.

**Parceria com Reciclus** - em parceria com a empresa Reciclus, o Sindilojas Gravataí arrecadou 137 quilos de lâmpadas fluorescentes, com apoio da sociedade. A entidade conta com coletores de lâmpadas. A ideia é sensibilizar a comunidade sobre fazer a diferença para que contribuir na questão ambiental e na parte social, em fazer o bem ao próximo. O descarte de lâmpadas fluorescentes em lixo comum, coloca em risco o meio ambiente por possuir mercúrio em sua composição. Não há nenhum custo para a coleta, apenas praticar um gesto voluntário com a doação de um quilo de alimento não perecível, num momento tão oportuno que está sendo vivido neste momento.

**Varal Solidário** - a estação mais fria do ano é um período em que muitas entidades realizam Campanhas de Agasalho com objetivo de promover a solidariedade às pessoas necessitadas de peças de inverno para combater o frio intenso. Pensando nisso, o Sindilojas Gravataí, além de ser ponto de coleta para a Campanha e contribuir com diversas ações sociais em prol dos necessitados, promove o Varal Solidário, que fica exposto de segunda a sexta-feira, das 9h às 18h, na recepção da entidade. Com a frase “Tá sobrando, traz. Tá precisando, leva”, diversas peças de roupas em ótimas condições, calçados, entre outros

ficam à disposição da população que queira colaborar, doando ou pegando, se há realmente a necessidade.

Conforme o presidente José Rosa, a iniciativa tem por objetivo contribuir com pessoas que sofrem com o inverno rigoroso. Para o Gerente Executivo do Sindilojas, Rodrigo Silva, esta é mais uma ação que a entidade promove pensando no bem da sociedade como um todo. “Um pequeno gesto que pode fazer a diferença na vida de muita gente”, salientou.



Imagem 25 - Campanha Varal Solidário



## Sindilojas Missões

**Dia D** - A logística reversa é uma grande aliada para reduzir os danos ao meio ambiente. Para isso, o Sistema Fecomércio-RS/Sesc/Senac apoia e incentiva clientes, sindicatos empresariais filiados e empresários do comércio com ações de descarte e destinação final de lâmpadas inservíveis. Em agosto, no dia 14, foi realizado o dia "D" no município de Santo Ângelo em parceria com o Sindilojas Missões, a Secretaria Municipal do Meio Ambiente de Santo Ângelo e a Entidade Gestora Reciclus. Foram recolhidas até o momento 2 toneladas de lâmpadas.

O evento propiciou à comunidade realizar o descarte correto, bem como divulgar os pontos de entrega voluntários (PEVs) do município, localizados no Supermercado Stok e na Telhanorte Tumelero. Em diferentes regiões do estado, há PEVs em estabelecimentos comerciais com a finalidade de realizar a coleta regularmente, encaminhar por transporte para destinação correta e para a descontaminação das lâmpadas fluorescentes em

desuso. A lista dos pontos disponíveis em 74 cidades pode ser conferida no link: <https://fecomercio-rs.org.br/wp-content/uploads/2020/07/pontos-de-coleta.pdf>.

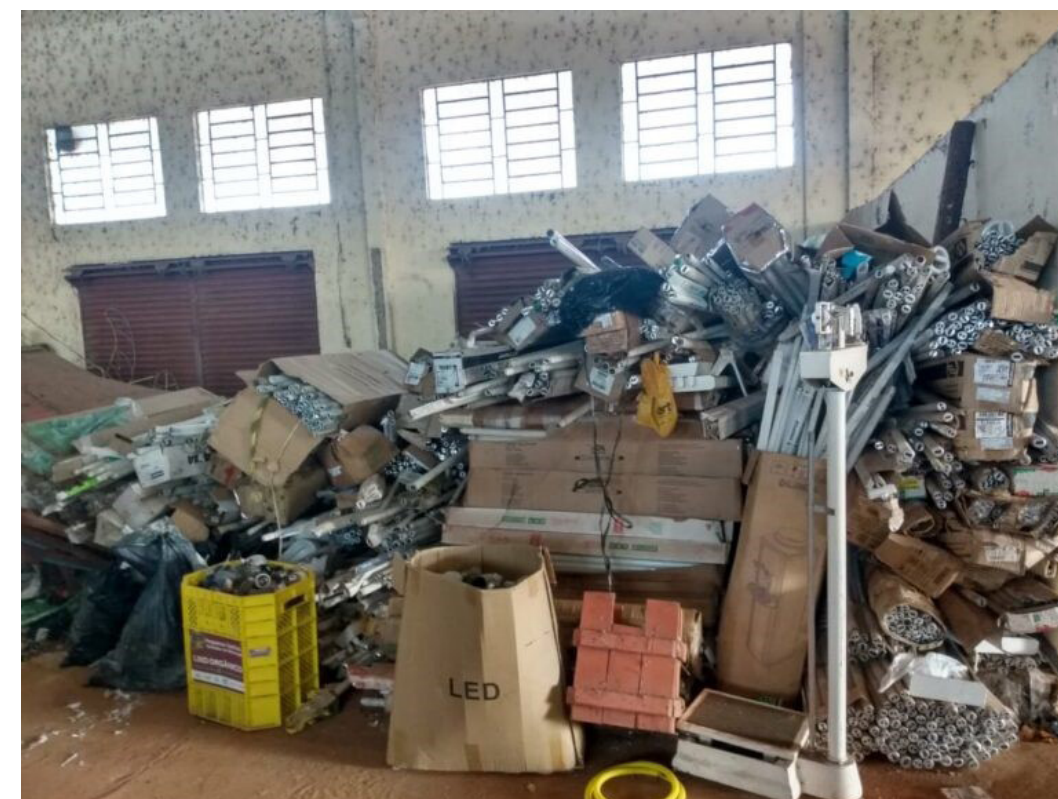


Imagem 26 - Resultado do Dia D



## Sumário de conteúdo GRI

GRI Standard	Página ou resposta	Princípio Pacto Global	ODS
102-1 Nome da Organização	Sistema Fecomércio-RS/Sesc/Senac		
102-2 Atividades, marcas, produtos e serviços	4		3, 4, 8, 16, 17
102-3 Localização da sede	Av. Fecomércio, 101 – Bairro Anchieta - CEP 90200500 - Porto Alegre /RS		
102-4 Localização das operações	4		3, 4, 8, 16, 17
102-5 Natureza da propriedade e forma jurídica	4		3, 4, 8, 16, 17
102-6 Mercados atendidos	6		8, 10, 16, 17
102-7 Porte da organização	6		8, 10, 16, 17
102-8 Informações sobre empregados e trabalhadores	13 a 18		1, 2, 3, 4, 5, 8, 10, 16, 17
102-9 Cadeia de fornecedores			
102-10 Mudanças significativas na organização e na sua cadeia de fornecedores	12		8, 10, 16, 17
102-11 Abordagem ou princípio da precaução	Sistema Fecomércio-RS/Sesc/Senac não tem adesão formal ao princípio da precaução, porém, conforme consta no seu Princípio de Sustentabilidade, Políticas, Diretrizes Estratégicas, as organizações projetam e melhoram seus serviços, processos e instalações,		

	visando minimizar os impactos no meio ambiente.		
102-12 Iniciativas desenvolvidas externamente	20		3, 4, 6, 7, 9, 11, 12, 13, 14, 15, 16, 17
102-13 Participação em associações	A instituição, na figura do seu Comitê de Sustentabilidade, é membro dos grupos destacados nas páginas 28 a 30.		
102-14 Declaração do tomador de decisão sênior	2		
102-15 Principais impactos, riscos e oportunidades	18		8, 10, 16, 17
102-16 Valores, princípios, padrões e normas de comportamento	4	6 e 10	16
102-17 Mecanismos de aconselhamento e preocupações sobre ética	13	10	16
102-18 Estrutura da Governança	6 e 7		8, 10, 16, 17
102-19 Delegação de autoridade			
102-20 Nível executivo responsável pelos tópicos econômicos, ambientais e sociais	<a href="http://www.sesc-rs.com.br">www.sesc-rs.com.br</a> e <a href="http://www.senacrs.com.br">www.senacrs.com.br</a>		
102-21 Consulta aos stakeholders sobre tópicos econômicos, ambientais e sociais	5		8, 10, 16, 17
102-22 Composição do mais alto órgão de governança e seus comitês	6 e 7		8, 10, 16, 17

102-23 Presidente do mais alto órgão de governança			
102-24 Selecionando e nomeando o mais alto órgão de governança e seus comitês			
102-25 Conflito de Interesses	13		8, 10, 16, 17
102-26 Papel do mais alto órgão de governança na definição do propósito, valores e estratégias	2 e 7		3, 4, 8, 10, 16, 17
102-27 Conhecimento coletivo do mais alto órgão de governança			
102-28 Avaliação de desempenho do mais alto mais alto órgão de governança	Portal de transparência <a href="http://www.sesc-rs.com.br">www.sesc-rs.com.br</a> e <a href="http://www.senacrs.com.br">www.senacrs.com.br</a>		
102-29 Identificando e gerindo impactos econômicos, ambientais e sociais	Portal de transparência <a href="http://www.sesc-rs.com.br">www.sesc-rs.com.br</a> e <a href="http://www.senacrs.com.br">www.senacrs.com.br</a>		
102-30 Eficácia dos processos de gestão de riscos	7		8, 10, 16, 17
102-31 Revisão dos tópicos econômicos, ambientais e sociais	Relatório de Gestão <a href="http://www.sesc-rs.com.br">www.sesc-rs.com.br</a> e <a href="http://www.senacrs.com.br">www.senacrs.com.br</a>		
102-32 Papel do mais alto órgão de governança no processo de relato	2		
102-33 Comunicando preocupações críticas			
102-34 Natureza e número total de preocupações críticas	2		
102-35 Políticas de remuneração	O Sistema Fecomércio-RS/Sesc/Senac possui		

102-36 Processos para determinação da remuneração	Plano de Cargos e Salários, que é atualizado anualmente e aprovado pelo Conselho Regional, disponíveis nos seus respectivos sites ( <a href="http://www.sesc-rs.com.br">www.sesc-rs.com.br</a> e <a href="http://www.senacrs.com.br">www.senacrs.com.br</a> )		
102-37 Envolvimento de stakeholders na remuneração			
102-38 Proporção da remuneração total anual			
102-39 Aumento percentual da proporção da remuneração total anual	O Sistema Fecomércio-RS/Sesc/Senac não monitora esta informação.		
102-40 Lista de grupos de stakeholders	5		8, 10, 16, 17
102-41 Acordos de negociação coletiva	Portal da transparência <a href="http://www.sesc-rs.com.br">www.sesc-rs.com.br</a> e <a href="http://www.senacrs.com.br">www.senacrs.com.br</a>	3	8
102-42 Identificação e seleção de stakeholders	Durante o relatório são descritas as particularidades de cada stakeholders		
102-43 Abordagem para engajamento de stakeholders			
102-44 Principais tópicos e preocupações levantadas			
102-45 Entidades incluídas nas demonstrações financeiras consolidadas			
102-46 Definindo o conteúdo do relatório e limites do tópico			
102-47 Lista dos tópicos materiais			
102-48 Reformulações de informações	As informações foram integradas, levando em consideração o compartilhamento da Gestão.		
102-49 Mudanças no relatório	O Relatório foi integrado em função do		



	compartilhamento da Gestão.		
102-50 Período do relatório	1º de janeiro a 31 de dezembro de 2021.		
102-51 Data do relatório mais recente	2020		
102-52 Ciclo do relatório	Anual		
102-53 Ponto de contato para perguntas sobre o relatório	<a href="mailto:comitesustentabilidade@fecomercio-rs.org.br">comitesustentabilidade@fecomercio-rs.org.br</a>		
102-54 Opção de acordo com GRI Standards	Este relatório foi elaborado de acordo com a opção Essencial do GRI Standards.		
102-55 Sumário de conteúdo GRI	35		
102-56 Asseguração Externa	Este relatório não possui verificação externa.		
103-1 Explicação sobre o tópico material e seus limites	Durante o relatório estão descritos estes temas		
103-2 Abordagem de gestão e seus componentes			
103-03 Evolução da abordagem de gestão			
201-1 Valor econômico direto gerado e distribuído	Portal da transparência ( <a href="http://www.sesc-rs.com.br">www.sesc-rs.com.br</a> e <a href="http://www.senacrs.com.br">www.senacrs.com.br</a> ).		
201-2 Implicações financeiras e outros riscos e oportunidades em decorrência de mudanças climáticas	O Sistema Fecomércio-RS/Sesc/Senac não identifica riscos ou oportunidades relevantes em decorrência de mudanças climáticas.		
201-3 Obrigações do plano de benefício definido e outros planos de aposentadoria	O Sistema Fecomércio-RS/Sesc/Senac não possui plano de		

	aposentadoria para os colaboradores.		
201-4 Ajuda financeira recebida do governo	Em 2021, o Sistema Fecomércio-RS/Sesc/Senac não recebeu ajuda financeira do governo.		
202-1 Variação da proporção do salário inicial mais baixo comparado ao salário mínimo local	O Sistema Fecomércio-RS/Sesc/Senac não monitora esta informação.		
202-2 Proporção de membros da alta direção contratados na comunidade local	O Sistema Fecomércio-RS/Sesc/Senac não monitora esta informação.		
203-1 Desenvolvimento e impacto de investimentos em infraestrutura e serviços oferecidos	Portal da transparência <a href="http://www.sesc-rs.com.br">www.sesc-rs.com.br</a> e <a href="http://www.senacrs.com.br">www.senacrs.com.br</a>		
203-2 Impactos econômicos indiretos significativos			
204-1 Proporção de gastos com fornecedores locais em unidades operacionais importantes			
205-1 Operações submetidas a avaliações de riscos relacionados à corrupção	Estas situações são analisadas e tratadas através das regras previstas no Código de Ética de cada casa. Em situações não previstas existe a Comissão de Ética, que tem poder deliberativo.		8, 10, 16, 17
205-2 Comunicação e treinamento em políticas e procedimentos de combate à corrupção			
205-3 Casos confirmados de corrupção e medidas tomadas			
206-1 Ações judiciais movidas por concorrência			

desleal, práticas de truste e monopólio			
301-1 Materiais usados por peso ou volume	25 e 26		3, 4, 6, 7, 9, 11, 12, 13, 14, 15, 16, 17
301-2 Materiais usados provenientes de reciclagem	O Sistema Fecomércio-RS/Sesc/Senac utiliza, sempre que necessário, material reciclado, como folhas, mas o volume de material reciclado utilizado não é controlado.		
301-3 Produtos e embalagens recuperados	Não é pertinente considerando que atuamos no setor de serviços.		
302-1 Consumo de energia dentro da organização	20		3, 4, 6, 7, 9, 11, 12, 13, 14, 15, 16, 17
302-2 Consumo de energia fora da organização	O Sistema Fecomércio-RS/Sesc/Senac não monitora o consumo de energia fora das instituições.		
302-3 Intensidade energética	27		3, 4, 6, 7, 9, 11, 12, 13, 14, 15, 16, 17
302-4 Redução do consumo de energia	20 e 27		
303-1 Total de retirada de água por fonte	A natureza dos negócios do Sistema Fecomércio-RS/Sesc/Senac garante que não sejamos geradores diretos de grandes impactos ambientais, sendo o item analisado irrelevante para a operação das		
303-2 Fontes hídricas significativamente afetadas por retirada de água			
303-3 Percentual e volume total de água reciclada e reutilizada			

304-1 Unidades operacionais próprias, arrendadas ou administradas dentro ou nas adjacências de áreas protegidas e áreas de alto índice de biodiversidade situadas fora de áreas protegidas	atividades. Porém as ações de sustentabilidades estão descritas no decorrer deste documento.		
304-2 Impactos significativos de atividades, produtos e serviços sobre a biodiversidade			
304-3 Habitats protegidos ou restaurados			
304-4 Espécies incluídas na lista vermelha da IUCN e em listas nacionais de conservação com habitats situados em áreas afetadas por operações da organização			
305-1 Emissões diretas de gases de efeito estufa (Escopo 1)			
305-2 Emissões indiretas de gases de efeito estufa (Escopo 2)			
305-3 Outras emissões indiretas de gases de efeito estufa (Escopo 3)			
305-4 Intensidade de emissões de gases de efeito estufa			
305-5 Redução de emissões de gases de efeito estufa			



305-6 Emissões de substâncias que destroem a camada de ozônio (SDO)			
305-7 Emissões de NO, SO e outras emissões atmosféricas significativas			
306-1 Descarte de água, discriminado por qualidade e destinação			
306-2 Resíduos discriminados por tipo e método de disposição			
306-3 Vazamentos significativos			
306-4 Transporte de resíduos perigosos			
306-5 Corpos d'água afetados por descargas e/ou drenagem de água			
307-1 Não conformidade com leis e regulamentos sociais e econômicos	Portal da transparência ( <a href="http://www.sesc-rs.com.br">www.sesc-rs.com.br</a> e <a href="http://www.senacrs.com.br">www.senacrs.com.br</a> )		
308-1 Novos fornecedores selecionados com base em critérios ambientais	O Sistema Fecomércio-RS/Sesc/Senac adota alguns critérios para a contratação de novos fornecedores, esses critérios são apresentados nos editais e licitações ( <a href="http://www.sesc-rs.com.br">www.sesc-rs.com.br</a> e <a href="http://www.senacrs.com.br">www.senacrs.com.br</a> )		
308-2 Impactos ambientais negativos na cadeia de fornecedores e medidas tomadas	O Sistema Fecomércio-RS/Sesc/Senac não registrou impactos ambientais negativos na cadeia de fornecedores.		
401-1 Taxas de novas contratações e de			

rotatividade de empregados			
401-2 Benefícios concedidos a empregados de tempo integral que não são oferecidos a empregados temporários ou em regime de meio período	Portal da Transparência ( <a href="http://www.sesc-rs.com.br">www.sesc-rs.com.br</a> e <a href="http://www.senacrs.com.br">www.senacrs.com.br</a> )		
401-3 Licença-maternidade e paternidade	O período relativo a licença maternidade e paternidade concedido aos empregados do Sistema Fecomércio-RS/Sesc/Senac atende ao previsto a legislação brasileira vigente.		
402-1 Prazo mínimo de notificação sobre mudanças operacionais	Não há um prazo mínimo para notificação de mudanças, porém o sistema de gestão, fundamentado em procedimentos e processos garante que os colaboradores sejam informados com antecedência sobre alterações nos processos que envolvam suas atividades.		
403-1 Sistema de gestão de saúde e segurança ocupacional			
403-2 Tipos de lesões, taxa de lesões, doenças ocupacionais, dias perdidos, absenteísmo e número de mortes relacionadas ao trabalho	17		1, 2, 3, 4, 5, 8, 10, 16, 17

403-3 Trabalhadores representados em comitês formais de saúde e segurança			
404-1 Média de horas de treinamento por ano por empregado	15 a 17		
404-2 Programas de aprendizagem contínua para empregados e preparação para aposentadoria			
404-3 Percentual de empregados que recebem regularmente análises de desempenho e desenvolvimento de carreira	Portal da Transparência ( <a href="http://www.sesc-rs.com.br">www.sesc-rs.com.br</a> e <a href="http://www.senacrs.com.br">www.senacrs.com.br</a> )		
405-1 Diversidade nos órgãos de governança e empregados	Portal da Transparência ( <a href="http://www.sesc-rs.com.br">www.sesc-rs.com.br</a> e <a href="http://www.senacrs.com.br">www.senacrs.com.br</a> )		
405-2 Razão matemática do salário e remuneração entre mulheres e homens			
406-1 Casos de discriminação e medidas corretivas tomadas	Não temos casos para reporte em 2021. Estas situações são analisadas e tratadas através das regras previstas no Código de Ética de cada casa. Em situações não previstas existe a Comissão de Ética, que tem poder deliberativo.		
407-1 Operações e fornecedores identificados em que o direito de exercer a liberdade de associação e a negociação coletiva	Não temos casos para reporte em 2021. Ressaltamos que a relação do Sistema Fecomércio-		

possam estar sendo violados ou haja risco.	RS/Sesc/Senac com seus fornecedores está prevista no Código de Ética de cada casa, e qualquer caso reportado sempre é analisado.		
408-1 Operações e fornecedores identificados como de risco significativo para a ocorrência de trabalho infantil	Não há casos para reporte. O Sistema Fecomércio-RS/Sesc/Senac tem preocupação quanto ao respeito junto a povos menos favorecidos, incluindo trabalho escravo e infantil. Quando da assinatura de contratos, existe cláusula onde o fornecedor declara não utilizar este tipo de mão-de-obra e que não haverá esta utilização, passível de penalização.		
409-1 Operações e fornecedores identificados como de risco significativo para a ocorrência de trabalho forçado ou análogo ao escravo			
410-1 Pessoal de segurança treinado em políticas ou procedimentos relativos a direitos humanos	Todas as equipes de segurança terceirizadas ou não, passam por capacitação em atendimento ao público.		
411-1 Casos de violação de direitos de povos indígenas	Não há casos para reporte.		
412-1 Operações que foram submetidas a revisões de direitos humanos ou avaliações de impacto			
412-2 Treinamento de funcionários em políticas ou procedimentos de direitos humanos	Os treinamentos e capacitações sobre procedimentos de direitos humanos estão abordados em nos		



	cursos E-Learning: Código de Ética e Portal de Integração.		
412-3 Acordos e contratos de investimento significativos que incluem cláusulas de direitos humanos ou que foram submetidas a triagem de direitos	Todos os contratos firmados juntos aos seus fornecedores têm cláusula de respeito aos direitos humanos, destacando pessoas menos favorecidas, trabalho escravo e/ou trabalho infantil.	1 e 2	8, 10, 16, 17
413-1 Operações com programas implementados de engajamento da comunidade local, avaliação de impactos e desenvolvimento local	18 e 31		3, 4, 6, 7, 9, 11, 12, 13, 14, 15, 16, 17
413-2 Operações com impactos potenciais significativos ou impactos negativos reais sobre as comunidades locais	18 e 31		
414-1 Novos fornecedores selecionados com base em critérios sociais	Não há seleção de fornecedores com base exclusiva em critérios sociais. A contratação de fornecedores é por meio de processos licitatórios, onde o candidato a fornecedor não pode ter condenações judiciais, inclusive por desrespeito à critérios sociais.		
414-2 Impactos sociais negativos na cadeia de fornecedores e medidas tomadas	Não foram identificados fornecedores com impactos sociais negativos relevantes.		

415-1 Contribuições políticas	A prática de contribuições políticas não é realizada, prevista nos decretos de Sesc e Senac, que aprovam os Regulamentos.		
416-1 Produtos e serviços para os quais são avaliados impactos na saúde e segurança	Os impactos junto a saúde e segurança vinculados aos processos estão no PPRA e PCMSO, junto ao SESMT.		
416-2 Casos de não conformidade relacionados aos impactos causados por produtos e serviços na saúde e segurança	Em 2021 o Sistema Fecomércio-RS/Sesc/Senac não teve ocorrências de impacto à saúde e segurança decorrente do uso de seus serviços.		
417-1 Exigências para informações e rotulagem de produtos e serviços	Para todos os produtos e serviços ofertados pelo Sistema Fecomércio-RS/Sesc/Senac existe um documento (procedimento, plano de curso, regramento do Departamento Nacional, cartilha) correspondente, onde são apresentadas todas as respectivas características técnicas, seus requisitos, materiais, objetivos e formas de avaliação.		
417-2 Casos de não conformidade relacionados a informações e rotulagem de produtos e serviços.	Não há casos para reporte.		

418-1 Reclamações comprovadas relativas a violações de privacidade e perdas de dados do cliente	Não há casos para reporte.		
419-1 Não conformidade com leis e regulamentos no âmbito social e econômico	Não foram identificadas não conformidades com leis e regulamentos no âmbito social e econômico.		

## Considerações Finais

O mundo não é mais o mesmo por efeito de um cenário provocado pela pandemia. Apesar dos desafios, acreditamos em uma retomada gradual, onde novas formas de trabalho e de consumo surgirão, bem como mudança de hábitos e formas de viver e conviver.

Para 2022, nosso plano estratégico estará voltado para a criação de modelos de inovação, qualificando os serviços, proporcionando maior valor agregado e gerando melhor expectativa dos nossos clientes.

Seguiremos atuantes aos efeitos e reflexos da pandemia, buscando soluções e praticando os nossos propósitos:

- Fecomércio: Mover as empresas para o seu melhor.
- Sesc: Cuidar, emocionar e fazer pessoas felizes com serviços de saúde, educação, cultura, esporte e lazer.
- Senac: Mudar vidas e transformar a sociedade por meio da educação profissional de excelência.

Sistema Fecomércio-RS/Sesc/Senac