



Informe de Responsabilitat Social Corporativa 2020

3^a Edició



Laboratori de
Referència
de Catalunya

ÍNDEX

01. Qui som

5

1.1. Estructura i organigrama

9

02. Mesures realitzades

11

2.1. Drets humans

12

2.2. Estàndards laborals

16

2.3. Medi ambient

27

2.4. Anticorrupció i transparència

32

CARTA DE COMPROMÍS

L'any de la Pandèmia COVID-19, un any sense precedent en la història del Laboratori de Referència de Catalunya

Sense cap dubte la situació de pandèmia viscuda l'any 2020 ha representat a escala mundial un gran repte a tots els nivells, ha tingut un importantíssim impacte a tot el sistema de salut i conseqüentment també sobre la nostra organització i la nostra activitat.

Una situació que ha derivat en la necessitat intrínseca de canvis organitzatius per adaptar-nos progressivament a cadascuna de les fases d'aquesta situació. Esdeveniments continus que no haguessin estat possible sense la implicació i dedicació dels nostres professionals, que han estat els veritables protagonistes de la resposta que l'LRC ha pogut donar a aquesta crisi de salut.

L'any 2020 ha estat un període transcendent en molts aspectes, on hem posat de manifest que el Laboratori de Referència de Catalunya es basa en un model de gestió, que vetlla pel rigor i que exerceix un paper essencial en el diagnòstic i seguiment de la salut dels pacients. Tot i aquesta situació, hem continuat treballant les accions per millorar la integració del Pacte Mundial i els seus principis a la nostra estratègia de negoci, cultura i operacions diàries.

Des de l'any 2017, el Laboratori de Referència de Catalunya es troba adherit al Pacte de les Nacions Unides. Aquest any 2020, tornem a comprometre'ns i reafirmar el nostre suport als deu principis que constitueixen aquest pacte i volem compartir aquesta informació amb les nostres parts interessades mitjançant els nostres principals canals de comunicació.



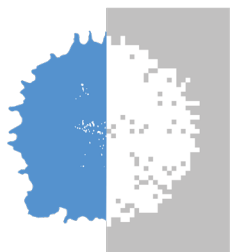
Pere Vallribera Rodríguez
Gerent de l'LRC i de l'IMI

“

Els veritables protagonistes de la resposta que l'LRC ha pogut donar a aquesta crisi de salut han estat els nostres professionals.

”

FITXA TÈCNICA



Laboratori de
Referència
de Catalunya

RAÓ SOCIAL	Laboratori de Referència de Catalunya, SA
ADREÇA	C/Selva, 10. Edif. INBLAU. Parc de negocis Mas Blau. 08820 El Prat de Llobregat Barcelona
TELÈFON	933 965 300
NIF	A-59954487
WEB	www.lrc.cat

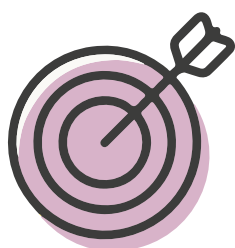


1. QUI SOM

Laboratori de Referència de Catalunya, una xarxa consolidada de laboratoris d'anàlisis clíniques

El Laboratori de Referència de Catalunya és una xarxa de laboratoris amb presència a diferents centres, especialment del SISCAT que va néixer l'any 1992. Des de llavors, ha anat desenvolupant aquest teixit, prioritzant la qualitat del servei i l'orientació al suport al diagnòstic clínic.

Missió, visió i valors



MISSIÓ

Oferir un servei d'anàlisis clíniques per donar suport als professionals del sector salut en les decisions clíniques, diagnòstiques i terapèutiques, amb un alt compromís amb la qualitat i la formació, i posant a disposició dels usuaris un servei d'informació i gestió de laboratoris, amb els nivells de qualitat tècnica que marquen els referents internacionals, tot dins d'un marc de sostenibilitat i d'innovació permanent com a eina de millora contínua.



VISIÓ

Ser un laboratori que es consideri un model de gestió a seguir, amb una àmplia implicació dels estàndards de Qualitat més exigents i implicat en la planificació de programes docents per als nostres professionals. Establir sinergies amb les direccions clíniques dels centres sanitaris participant activament en la funció assistencial. Apostar per la innovació com a eina de millora permanent que ha de permetre optimitzar els processos tant de diagnòstic com de tractament.



VALORS

Vocació de servei. Els nostres objectius i accions estratègiques es fonamenten en la nostra voluntat de donar el millor de nosaltres mateixos.

Eficiència. Aprofitar correctament tant el temps com els recursos existents.

Treball en equip. Entendre el treball en equip com un concepte essencial per a la supervivència de l'organització.

Transparència. Promoure una comunicació oberta i recíproca que fomenti la transparència.

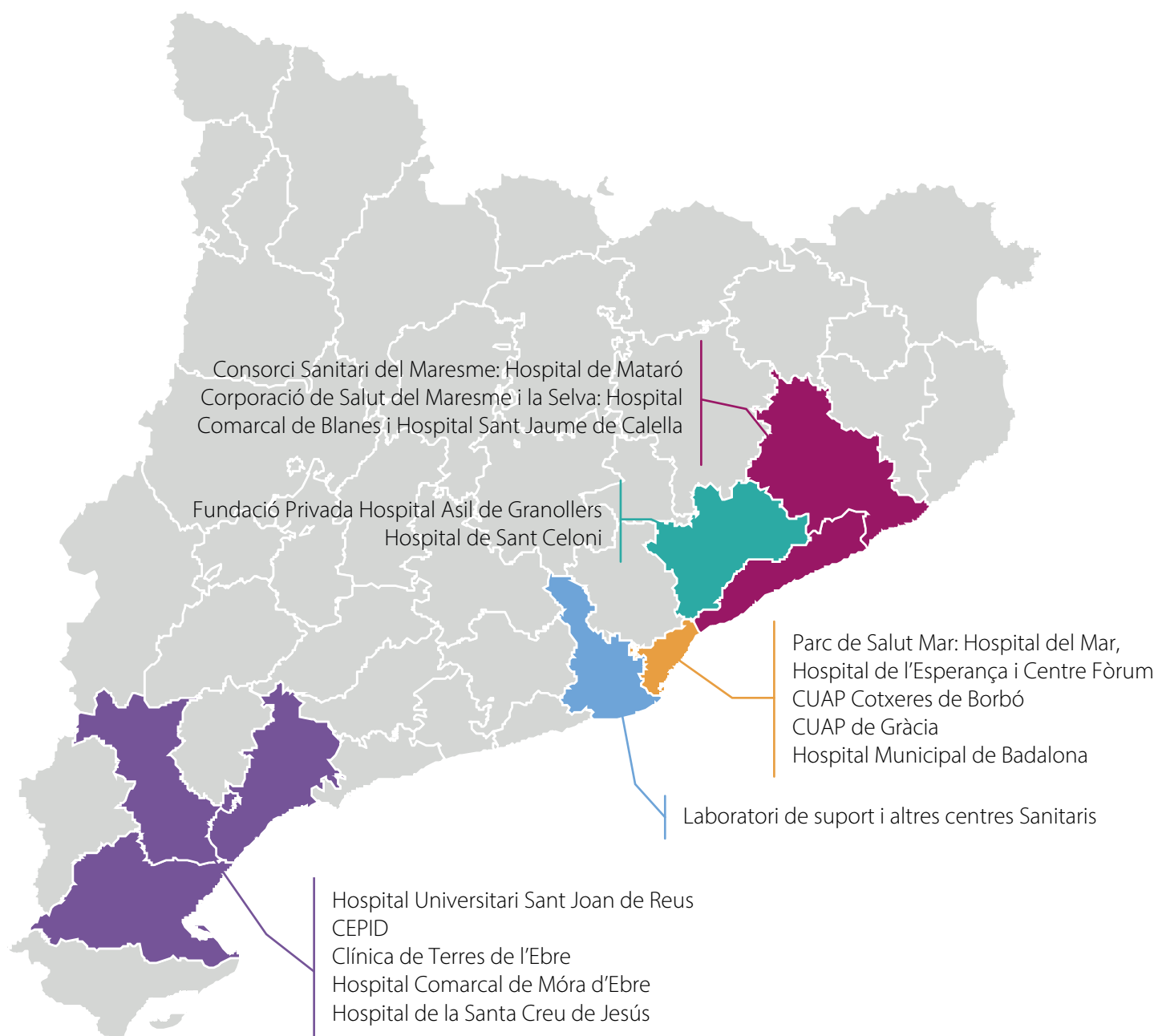
Ètica professional. Aplicació dels principis ètics i responsabilitat corporativa en totes les nostres accions i com a base en les nostres relacions.

Inquietud per la recerca i la innovació. Estar al dia de l'aplicació de noves eines i tecnologies com a via per a la millora contínua.

Sostenibilitat ambiental. Reduir el consum dels recursos naturals i controlar l'impacte de la nostra activitat en el medi ambient.

1. QUI SOM

La nostra xarxa

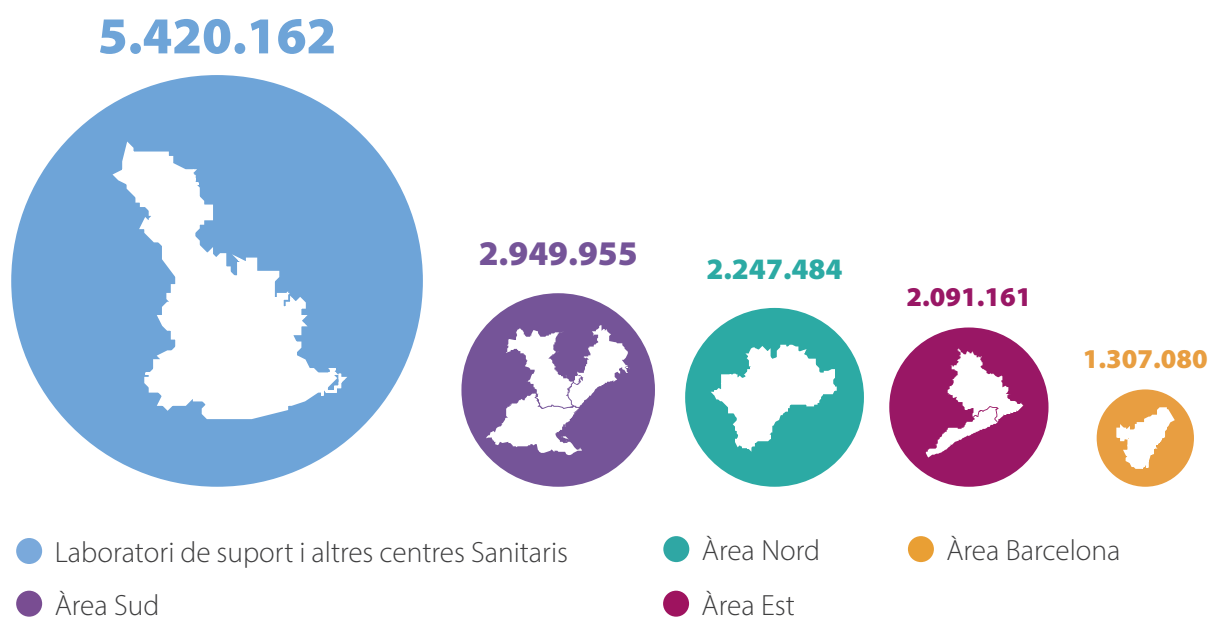


1. QUI SOM

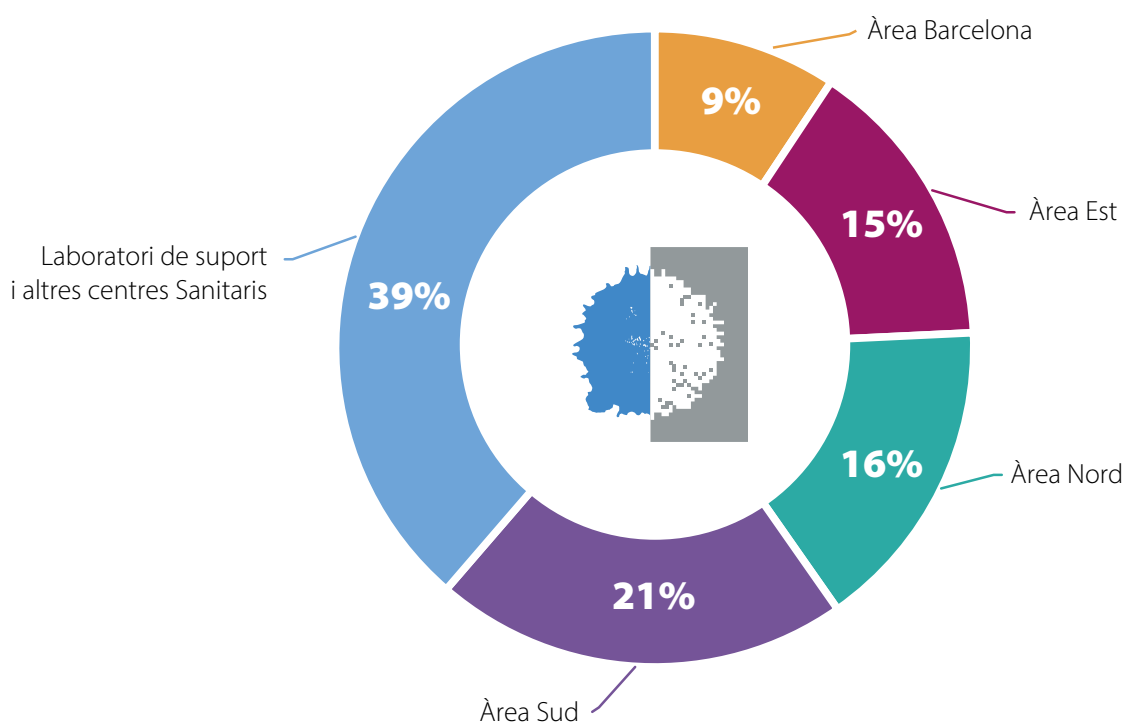
Activitat analítica: volum de determinacions

Nombre de determinacions per àrea geogràfica

El total de determinacions gestionades pels laboratoris de la xarxa LRC és de **14.015.842** i es distribueix de la següent forma:



Volum de determinacions per àrea geogràfica



1. QUI SOM

L'assoliment d'objectius

La nostra màxima prioritat ha estat sens dubte, donar resposta a la pandèmia amb la millor qualitat possible. Tot i aquesta situació crítica, ens hem centrat en assolir aquelles fites amb un paper més essencial en el suport diagnòstic als professionals de la salut, orientades en tres eixos fonamentals:



Fites que han revertit especialment en el desenvolupament tecnològic, la potenciació de les àrees de Biologia Molecular i Microbiologia, l'evolució dels sistemes d'informació, la millora de les condicions laborals i l'evolució de diferents avenços en les nostres polítiques de qualitat.

Un projecte que amplia el seu horitzó

La forma de concebre l'assistència sanitària està experimentant importants canvis, propiciats per una sèrie de conjuntures (eficiència, qualitat, seguretat del pacient, avenços tecnològics i inclús sostenibilitat de recursos) que repercutiran directament en una millora en l'atenció als pacients i que obren un nou horitzó en l'assistència sanitària, transformant l'actual model d'atenció sanitària.

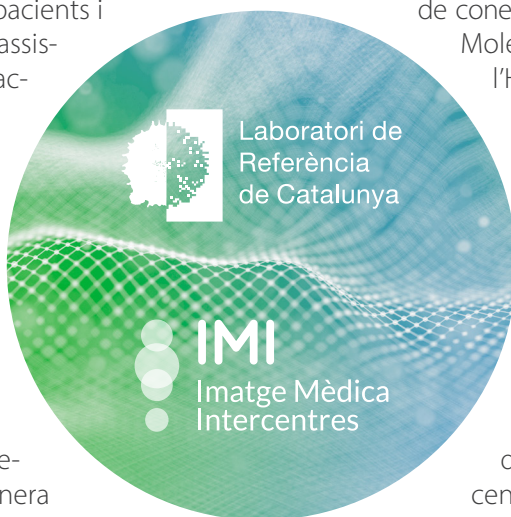
En aquest context i fruit d'una aliança estratègica entre l'LRC, Imatge Mèdica Intercentres (IMI) i els nostres socis, s'inicia **la creació d'una nova xarxa pública de serveis diagnòstics integrats**, que buscarà sumar sinergies, per oferir els nostres serveis de manera conjunta amb les àrees de diagnòstic per la imatge i medicina nuclear i anatomia patològica.

Resultat de l'ampliació del nostre horitzó, l'LRC està dissenyant una nova etapa, pel període comprés entre 2021 i 2024, amb una visió més integradora i coor-

dinada en el suport diagnòstic als centres del sistema sanitari i als seus professionals, que impacti en la qualitat de vida dels pacients.

En aquest projecte convergiran l'evolució d'àrees de coneixement conjuntes (com la Biologia Molecular, la Immunologia, la Genètica, l'Hematologia, etc.) amb un desenvolupament tecnològic avançat en els àmbits dels diagnòstic per la imatge, la medicina nuclear, l'anatomia patològica i les anàlisis clíniques. Aquest model requereix la implementació integrada dels sistemes d'informació, juntament amb el desplegament de la intel·ligència artificial en tots aquests processos diagnòstics, una fita que serà transcendental.

Estem convençuts, que l'abordatge integral del diagnòstic del pacient facilitarà i agilitzarà la presa de decisions dels professionals del sector, en les seves decisions, beneficiant al sistema de salut en el seu conjunt. Amb aquest afany, ens constituïrem en una veritable xarxa de serveis diagnòstics d'excel·lència.

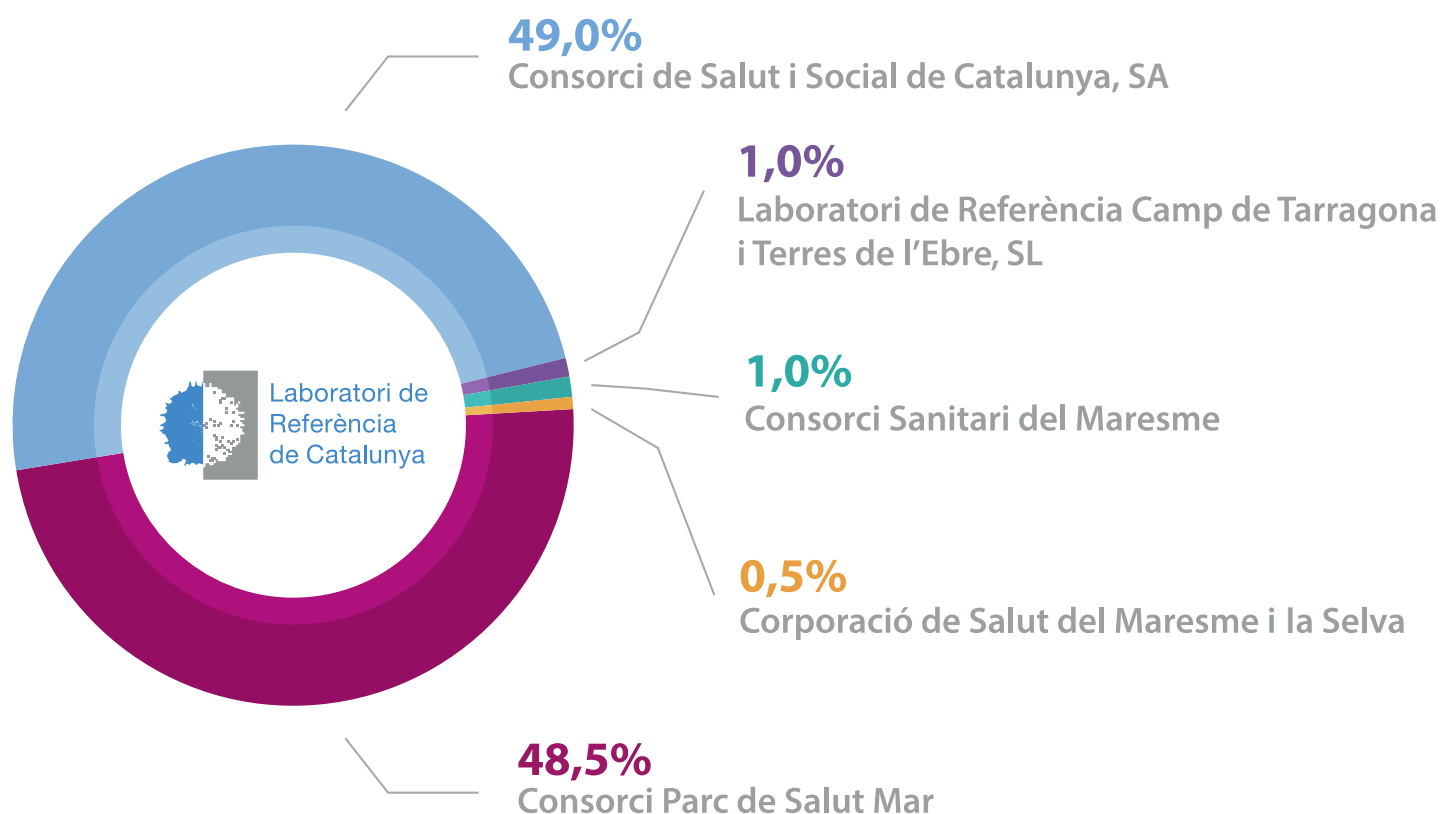


1.1.

ESTRUCTURA I ORGANIGRAMA

Accionariat i Consell d'Administració

Fins a desembre 2020



President

Manel Joaquim Farré

Consellera Delegada

Olga Pané

Secretari del Consell

Francesc José María

Consellers

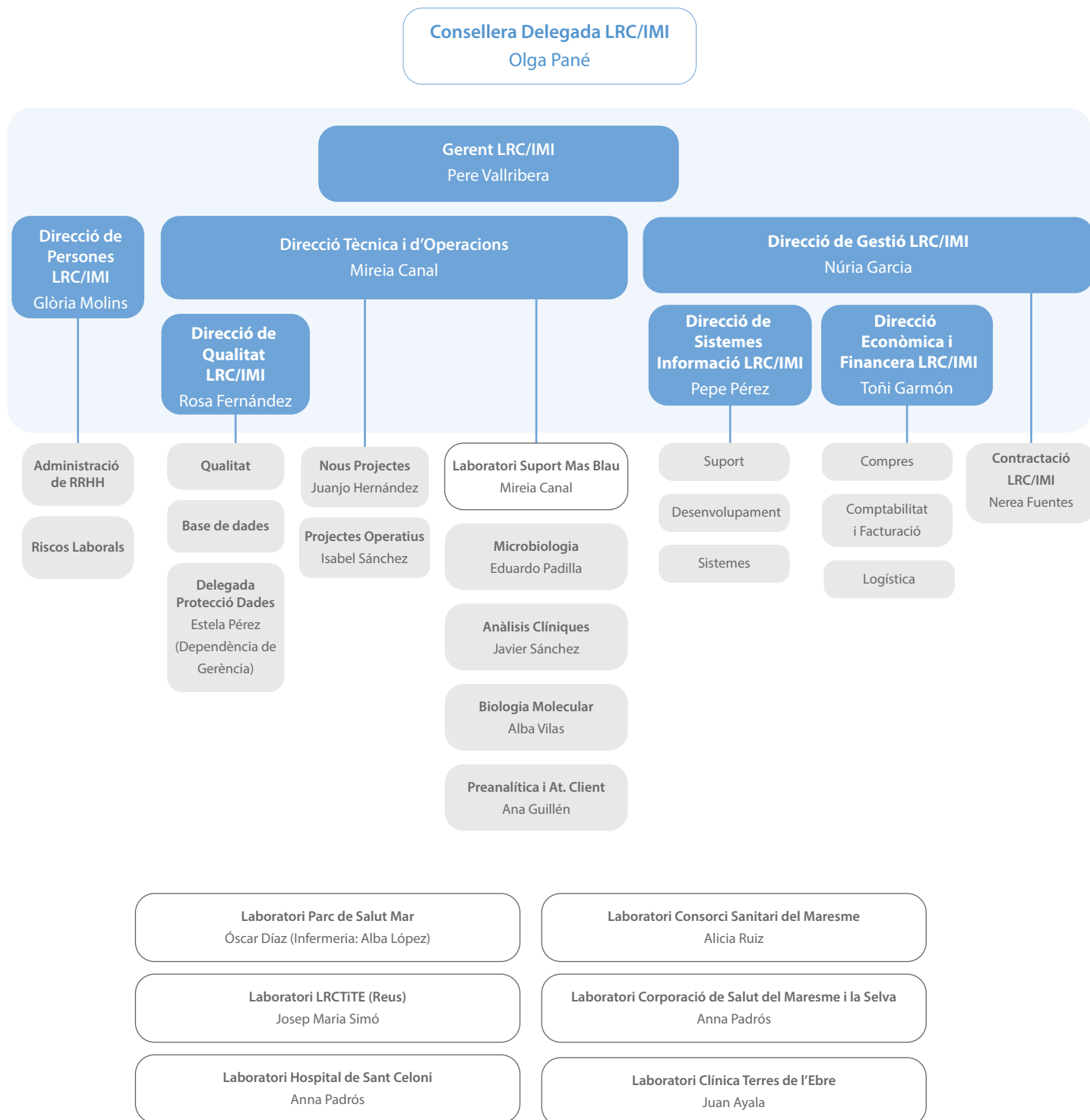
Enric Argelagués
Joan Puigdollers
José Augusto Garcia
Josep Aumatell
Julio Pascual
Lluís Franch
Òscar Subirats
Pau Gomar
Ramon Cunillera

1.1.

ESTRUCTURA I ORGANIGRAMA

Organigrama

Fins a desembre 2020



2.

MESURES REALITZADES

Amb la mateixa línia que les darreres Communication on Progress publicades, l'any 2020 vam seguir treballant i vam prendre mesures focalitzades a millorar la qualitat del servei i el dia a dia de cadascuna de les persones que formen part del Laboratori de Referència de Catalunya. L'any 2020, també conegut com l'any de l'inici de la pandèmia que encara ens afecta per la COVID-19, no ha mermat les nostres ganes de seguir millorant sinó que hem vist reforçades les condicions de les persones treballadores amb aplicació de mesures de seguretat en el lloc de treball i una millora de la conciliació laboral i familiar de les persones.

Per tant, detallarem les mesures i les classificarem com hem fet anys anteriors en:

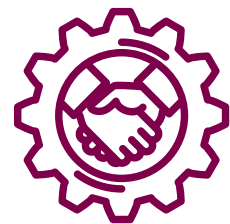
Drets Humans (principis 1 i 2)

Les organitzacions es comprometen a donar suport i respectar la protecció de drets fonamentals i no formar part de la vulneració dels drets humans.



Estàndards laborals (principis 3,4,5 i 6)

Les organitzacions recolzaran la llibertat d'associació, eliminació de treball forçós, erradicació de treball infantil i abolició de pràctiques discriminatòries.



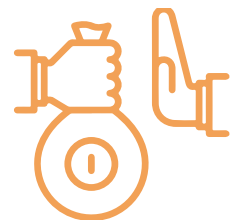
Medi ambient (principis 7,8 i 9)

Les organitzacions mantindran una visió preventiva amb el medi ambient, promouran iniciatives de major responsabilitat ambiental i afavoriran el desenvolupament i difusió de tecnologies respectuoses amb el medi ambient.



Anticorrupció i transparència

Les organitzacions promouran l'eliminació de tota mena d'extorsió o suborn. Des de llavors, l'LRC reafirma anualment el seu suport a aquests deu principis.



2.1. DRETS HUMANS



Al llarg de tot el 2020 hem vetllat per la protecció de les persones des de l'inici de la pandèmia. Les persones treballadores del laboratori, presten els seus serveis de forma presencial en instal·lacions hospitalàries i centres sanitaris arreu de Catalunya.

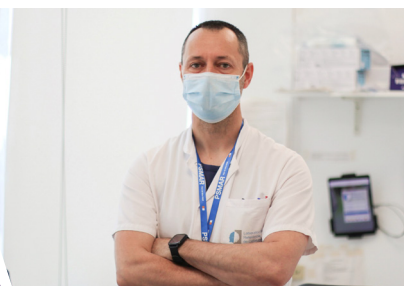
Per la situació inexcusable de la pandèmia molts professionals es van veure amb l'obligació de suspendre les seves vacances. Aquest sacrifici de gairebé la totalitat de les persones del Laboratori s'ha materialitzat en un agraïment de la societat al col·lectiu sanitari.

La situació inicial d'incertesa va requerir una resposta eficaç i eficient de totes les persones de l'equip de laboratori. Una actitud i una professionalitat exemplar de la totalitat de les persones tant assistencials com no assistencials que conformen el servei de laboratori.



"El Covid ha visibilizado y puesto en valor la profesión de enfermería."

"Esos primeros meses de la pandemia significaron el caos, el miedo, la soledad, la lucha, el desafío y la superación."



"Aquesta vivència ens ha de fer més conscients de la importància de la nostra professió."



Un any sense precedent en la història del Laboratori de Referència de Catalunya

Sense cap dubte la situació de pandèmia viscuda l'any 2020 ha representat a escala mundial un gran repte a tots els nivells, sense precedents a la nostra història recent.

Com a institució del sector públic sanitari, el Laboratori de Referència de Catalunya ha tingut un paper rellevant des que apareixen els primers indicis d'un nou virus. Des de llavors, el desafiament ha estat, en funció de la situació epidemiològica del país i durant el transcurs de les diferents onades, poder **fer front al gran volum d'activitat específica de Covid i equilibrar aquesta activitat amb les analítiques de rutina.**

Per encarar a aquesta situació inesperada i d'incertesa, l'LRC s'ha adaptat a les noves necessitats acomodant la seva estructura i els seus processos de treball, per continuar estant al costat del clínic i tenir una interacció activa en el suport al diagnòstic del pacient, en una situació extremadament complexa.

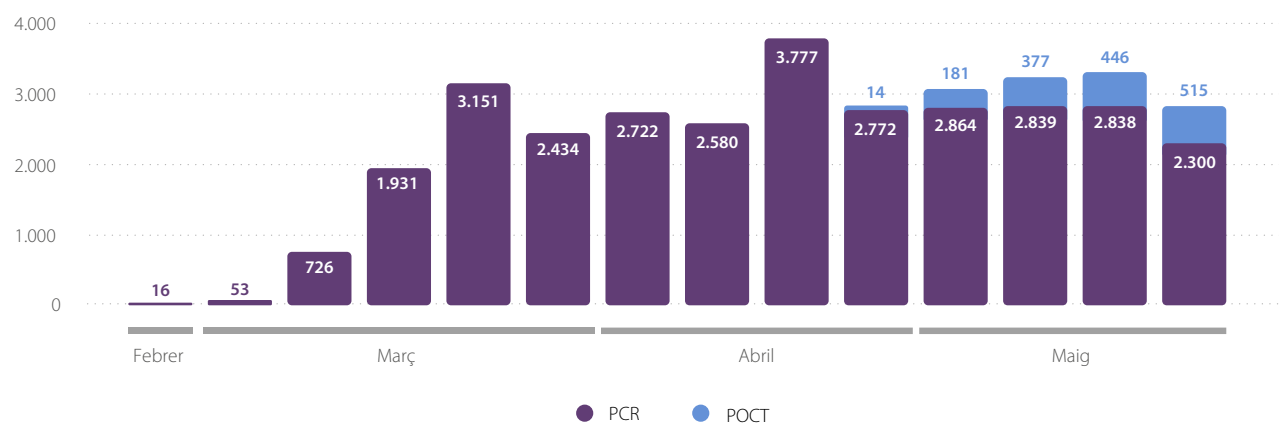
Les PCR, protagonistes en la detecció del coronavirus

El 27 de febrer de 2020 l'LRC posa en marxa la detecció de PCR-rt SARS-COV2 a la seu ubicada a Mas Blau i s'analitza la primera mostra de Covid. Es posiciona com el primer laboratori a Catalunya, després del laboratori de l'Hospital Clínic, que ofereix aquesta determinació.

Inicialment, la capacitat d'anàlisi de PCR era inferior a 200 mostres diàries. Des dels inicis es planteja com a primordial implementar mesures per reduir el temps de resposta, dotant a diversos centres de la xarxa d'una tecnologia, que permet obtenir resultats en poques hores, per poder cobrir casuístiques urgents (com intervencions d'urgències o trasllats de centres sanitaris, entre d'altres). Són els equips coneguts com a Point of Care Testing (POCT).

Evolució setmanal inicial del processament de mostres Covid

27/02/2020 — 31/05/2020



Dates aproximades de la primera onada.

Són dades setmanals des del 27/02/2020 (data que es va començar a realitzar la primera PCR) fins al 31/05/2020.

2.1. DRETS HUMANS

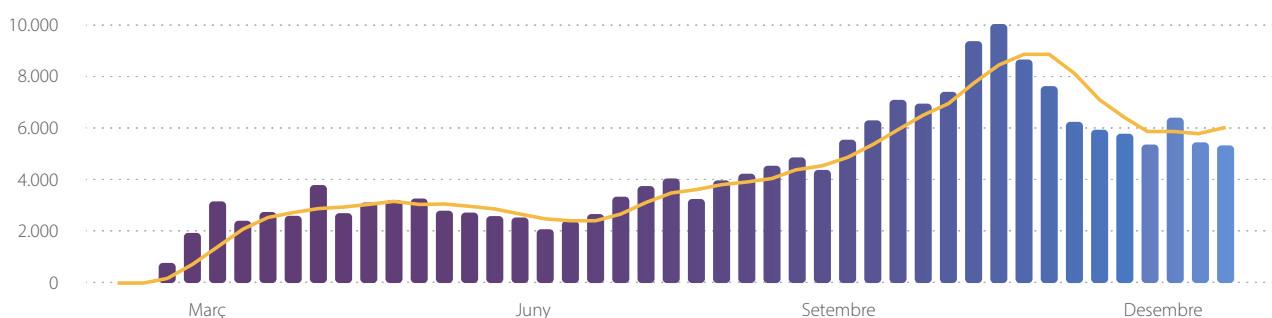


A mesura que s'avança en l'evolució de contagis, esdevé essencial poder augmentar la capacitat d'anàlisi de PCR de rutina i es realitza **una important inversió en equips punters**. Aquesta inversió permet descentralitzar i redistribuir la gestió de les mostres, escurçant el temps de resposta, possibilitant la independència dels laboratoris hospitalaris i afavorint la cobertura geogràfica de l'àrea de referència, és el cas del laboratori de l'Hospital del Mar i el laboratori del Consorci Sanitari del Maresme.

La conversió durant el transcurs de l'any, **quant a la capacitat teòrica d'anàlisi, ha estat de tal magnitud, que s'ha multiplicat per vint**. Es finalitza 2020 amb la possibilitat tècnica de gestionar 28.000 mostres setmanals, des de diversos orígens hospitalaris.

Evolució setmanal del processament de PCR SARS-CoV-2

Març 2020 — Desembre 2020



Són dades des de març fins al desembre de 2020

L'LRC multiplica per vint la seva capacitat productiva de proves de PCR-rt SARS-CoV-2

Per poder assolir aquests increments d'activitat, l'adaptació de l'LRC no només ha estat a nivell tecnològic, sinó també a nivell estructural. Són diverses les mesures dutes a terme:



Amb l'objectiu de no interrompre l'activitat del laboratori, s'amplia l'equip de professionals dels departaments directament implicats en el procés.



Es crea un torn de nit, que continua actiu, per oferir un servei de 24 hores els 365 dies de l'any.



Es dona d'alta una línia telefònica exclusiva, per oferir atenció al clínic i donar resposta a consultes relacionades amb les proves diagnòstiques de coronavirus.

2.1. DRETS HUMANS



Professionalment, d'una manera o una altra s'ha produït un impacte en el dia a dia de tots els treballadors/es, especialment en aquells serveis del laboratori dedicats a l'anàlisi del Coronavirus, que s'han adaptat per fer front a cadascun dels desafiaments provocats per aquesta pandèmia. Un aprenentatge ple de reptes, superacions i oportunitats que ha acabat revertint a tota l'organització.

Assistència a la Xarxa de Salut Pública de Catalunya

El Laboratori de Referència de Catalunya ha col·laborat per fer front a aquesta situació de pandèmia des de diferents fronts: donant servei als centres de la xarxa sanitària catalana, participant també en estudis concrets en escoles, en cribratges a residències i en diversos projectes de detecció de la Covid-19, tant massius com de sectors específics. Així com en el projecte pel Servei Català de la Salut, en la realització de tests serològics davant el SARS-CoV-2 per al personal sanitari.

A nivell clínic, la Dra. Canal en representació de l'LRC **ha format part de la Comissió d'estratègia diagnòstica de COVID del CatSalut** i ha col·laborat en el disseny d'algoritmes diagnòstics relacionat amb les mesures estratègiques que s'han anat prenent.

S'ha posat a disposició del Sistema Sanitari i de la ciutadania en general, l'expertesa dels seus professionals conformada per, **un gran equip multidisciplinari implicadíssim des del primer moment**. Juntament amb una dotació tecnològicament puntera, per garantir la continuïtat del procés assistencial, en un entorn altament complex, on inclús s'han produït dificultats d'abastiment i on la missió de l'LRC ha estat en tot moment, continuar donant un servei d'excel·lència com a laboratori de suport al clínic. Amb la responsabilitat i l'obligació de saber que el servei de laboratori reverteix directament en el pacient.

“

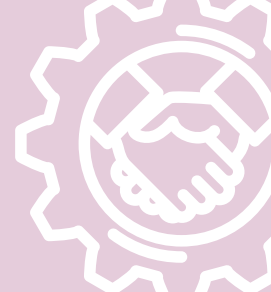
La situació viscuda ha estat un repte per a tothom: s'han passat moments molt intensos amb falta de personal, trencament d'estocs, jornades infinites per part dels professionals, sempre amb la premissa de donar el millor servei possible.

Hem pogut fer-ho possible gràcies a l'extraordinari equip de professionals. **Tots, absolutament tots i totes, bolcats per donar servei al pacient.**

Dra. Mireia Canal – Direcció Tècnica i d'Operacions

”





2.2. ESTÀNDARDS LABORALS

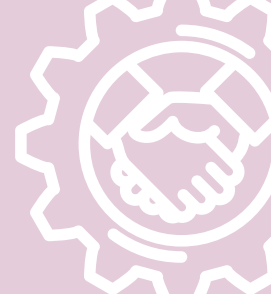
2.2.1. Formació

Per afrontar els reptes de futur, el Laboratori de Referència de Catalunya posa a l'abast dels seus treballadors diferents accions formatives, com ara jornades científiques, formació específica en el diagnòstic clínic o noves tècniques aplicables als seus llocs de treball. Així mateix, dissenya un pla de formació específic per a cada professional que s'incorpora al Laboratori, per tal de donar-li suport en el desenvolupament del seu lloc de treball.

L'LRC manté una estreta col·laboració amb els centres d'educació, escoles de formació de grau superior i universitats, i ofereix pràctiques als seus alumnes.

Paral·lelament, els seus professionals participen en projectes de recerca i presenten publicacions, comunicacions i pòsters als diferents congressos nacionals i internacionals.

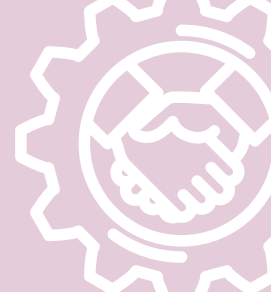
Formació realitzada pels professionals de l'LRC — 2019	
41º Congreso de la Sociedad Española de Inmunología	Interobservador sedimento
AEFA Formació continuada	Interobservador técnico lector de coprocultivo 1r Trim
Aplicació Malditoff H.Reus	Interobservador técnico lector de coprocultivo 4t Trim
Aspectos prácticos diagnóstico y seguimiento mieloma	Interobservador técnico lector de orinas 1r Trim
Congrés Europeu de Microbiologia	Interobservador técnico lector de orinas 4t Trim
Congrés Interdisciplinar Genètica Humana	Interobservador técnico lector de vaginales 1r Trim
Curs Auditoria 15189	Interobservador técnico lector de vaginales 4t Trim
Euromedlab	Interobservador Ziehl-Neelsen
Formació en ISO 15189	Interobservadors component monoclonal
Formació LOPD a tot el personal de Mas Blau	Interobservadors proteïnograma i immunofixació
Interobservador Auramina	Jornada d'actualització biomarcadors oncològics
Interobservador Cryptosporidium/Isospora/Ciclospora	Jornada Embryotools
Interobservador Fongs	Metodologia de projectes
Interobservador frotis	Post grau en malalties parasitàries
Interobservador gram	Standardization and Recommendations Laboratory of Haematology
Interobservador paràsits heces	VII International Symposium " Laboratory Medicine and Quality"
Interobservador paràsits hemotisulars	XXIII Congrés de la SEIMC
Interobservador Pneumocystis jirovecii	



2.2. ESTÀNDARDS LABORALS

Formació realitzada pels professionals de l'LRC del LRC — 2020

Biomarcadores en el càncer de pròstata: visió clínica	Formació nou Liaison XL
Casos Clínics Biologia Hematològica - SEQC	Formació online citomorfologia
Congreso Virtual de Labclin	Formació seguretat correu
El Valor de Tests serològics en COVID-19	Grip. Interpretació de resultats (RT-PCR).
Espectrometria masses tàndem automatizada	Hamilton i QS5
Extractor Maelstrom 9600	I Congreso Nacional COVID-19
Formació Atellica	Interobservador frotis
Formació en el modul de qualitat	Interobservador orinas
Formació Epicenter	Interobservador Zielh
Formació ISO 15189 Analisis	ISO 15189 requisits i sistemàtica al laboratori
Formació KingFisher Flex i QuantStudio 5	Jornada usuarios Sysmex XN
Formació MIGIT i FX 40	PCR al GenExpert
Formació modul de qualitat	Una carrera a contrarreloj: Resolviendo casos pediátricos complejos mediante exo
Formació modul qualitat	Futuro del Laboratorio Clínico en la Medicina Personalizada



2.2. ESTÀNDARDS LABORALS

2.2.2. Docència i coneixement

Microbiologia 2020

PUBLICACIONS EN REVISTES

Efficacy of Ceftolozane-Tazobactam in Combination with Colistin against Extensively Drug-Resistant *Pseudomonas aeruginosa*, Including High-Risk Clones, in an In Vitro Pharmacodynamic Model

Montero M, Domene Ochoa S, López-Causapé C, VanScoy B, Luque S, Sorlí L, Campillo N, Angulo-Brunet A, Padilla E, Prim N, Pomar V, Rivera A, Grau S, Ambrose PG, Oliver A, Horcajada JP

REVISTA

Antimicrob Agents Chemother. 64(4):e02542-19

Dispensing medication in the hospital could be a risk for the spread of SARS-CoV-2

Grau S, Ferrández O, Echeverría-Esnal D, Ramirez A, Puig-Collderram B, Canal M, Maldonado R, Casas I, Montero A, González C, Masclans JR, Horcajada JP, Padilla E

REVISTA

Medicine (submitted)

Impact of ceftolozane/tazobactam continuous infusion against extremely-drug resistant *Pseudomonas aeruginosa* ST175 in a Hollow fiber model

Montero MM, Domene S, López Causapé C, Luque S, Sorlí L, Campillo N, Padilla E, Prim N, Bernad L, Ferrer L, Grau S, Oliver A, Horcajada JP

REVISTA

Antimicrobial Agents Chemother (submitted)

Risk Factors for Mortality among Patients with *Pseudomonas aeruginosa* Bloodstream Infections: What Is the Influence of XDR Phenotype on Outcomes?

Montero MM, López Montesinos I, Knobel H, Molas E, Sorlí L, Siverio-Parés A, Prim N, Segura C, Durán-Jordà X, Grau S, Horcajada JP

REVISTA

J Clin Med. 9(2):514

Aminoglycoside or polymyxin monotherapy for treating complicated urinary tract infections caused by extensively drug-resistant *Pseudomonas aeruginosa*

López Montesinos I, Gomez-Zorrilla S, Prim N, Echeverría-Esnal D, Gracia MP, Durán X, Sendra E, Sorlí L, Montero MM, Guerri R, Padilla E, Grau S, Horcajada JP

REVISTA

Infection (submitted)

Total Shoulder Arthroplasty infection, the guilty *Cutibacterium acnes* bacterium is already present during primary surgery: time to optimize skin decontamination strategy

Torrens C, Bellosillo B, Gibert J, Alier A, Santana F, Prim N, Corvec S

REVISTA

Clin Infect Dis (submitted)

Extraintestinal *Clostridioides difficile* infection: Septic arthritis 12 months after colitis

Suarez-Lopez A, Escudero-Sánchez R, García-Fernández S, Alvarez N, Rodríguez-Rojas L, Garagorri E, Ruiz Garbajosa P, Cobo J

REVISTA

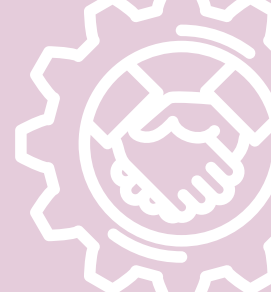
Anaerobe (submitted)

Risk factors for amoxicillin-clavulanate resistance in community-onset urinary tract infections: may prior use of fluoroquinolones play a role?

Martínez-Casanova J, Gómez-Zorrilla S, Prim N, Dal Molin A, Echeverría-Esnal D, Gracia MP, Güerri-Fernández R, Durán-Jordà X, Padilla E, Horcajada JP, Grau S. On behalf PROA-PSMAR group

REVISTA

Int J. Antimicrobial agents (submitted)



2.2. ESTÀNDARDS LABORALS

Microbiologia 2020 PROJECTES D'INVESTIGACIÓ

Participació en projectes d'investigació competitiu

Impacto clínico y microbiológico de los nuevos antipseudomónicos ceftolozano-tazobactam y ceftazidima-avibactam en las infecciones por *Pseudomonas aeruginosa* extremadamente resistente en España

INVESTIGADOR/A PRINCIPAL
Juan Pablo Horcajada Gallego

EMPRESA FINANÇADORA
ISCIH

DURACIÓ
2018 – 2020

Análisis de la actividad de diferentes opciones terapéuticas frente a “clones de alto riesgo” de *Pseudomonas aeruginosa* extremadamente resistente (XDR) aisladas en hospitales españoles mediante modelos PK-PD mono y bicompartimentales (Hollow fiber)

INVESTIGADOR/A PRINCIPAL
María Milagro Montero

EMPRESA FINANÇADORA
ISCIH

DURACIÓ
2017 – 2020

Impacto de la monitorización plasmática de antimicrobianos en resultados clínicos y coste-eficacia en pacientes críticos

INVESTIGADOR/A PRINCIPAL
Santiago Grau Cerrato

EMPRESA FINANÇADORA
ISCIH

DURACIÓ
2020 – 2022

Impacto clínico y microbiológico de los nuevos antipseudomónicos ceftolozano-tazobactam y ceftazidima-avibactam en las infecciones por *Pseudomonas aeruginosa* extremadamente resistente. Correlación con resultados *in vitro* mediante un modelo dinámico PK/PD hollow-fiber. ESTUDIO PseudoNOVA

INVESTIGADOR/A PRINCIPAL
Inmaculada López Montesinos

EMPRESA FINANÇADORA
SCMIMC

DURACIÓ
2018 – 2020

Farmacocinética de linezolid y meropenem en pacientes críticos con sospecha o infección intraabdominal confirmada

INVESTIGADOR/A PRINCIPAL
Sonia Luque Pardos

EMPRESA FINANÇADORA
FEFH

DURACIÓ
2019 – 2021

Impacte clínic i microbiològic dels nous antipseudomònics ceftolozano-tazobactam i ceftazidima-avibactam en les infeccions per *Pseudomonas aeruginosa* extremadament resistent

INVESTIGADOR/A PRINCIPAL
Juan Pablo Horcajada Gallego

EMPRESA FINANÇADORA
Marató TV3. Malalties infeccioses

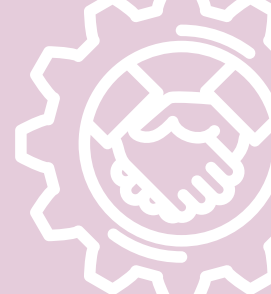
DURACIÓ
2020

Participació en projectes d'investigació no competitiu

Estudio comparativo de métodos de obtención de muestras de cultivo en cirugía de hombro

INVESTIGADOR/A PRINCIPAL
Carlos Torrens Canovas

INSTITUCIÓ
Hospital del Mar



2.2. ESTÀNDARDS LABORALS

Anàlisis clíniques 2020

PUBLICACIONS EN REVISTES

Risk factors associated with mortality in hospitalized patients with SARS-CoV-2 infection. A prospective, longitudinal, unicenter study in Reus, Spain

Simona Iftimie, Ana F. López-Azcona, Manuel Vicente-Miralles, Ramon Descarrega-Reina, Anna Hernández-Aguilera, Francesc Riu, Josep M Simó, Pedro Garrido, Jorge Joven, Jordi Camps, Antoni Castro

REVISTA

<https://doi.org/10.1101/2020.05.29.122986>

Risk Factors for Mortality among Patients with Pseudomonas aeruginosa Bloodstream Infections: What Is the Influence of XDR Phenotype on Outcomes?

Montero MM, López Montesinos I, Knobel H, Molas E, Sorlí L, Siverio-Parés A, Prim N, Segura C, Duran-Jordà X, Grau S, Horcajada JP

REVISTA

J Clin Med . 2020 Feb 14;9(2):514. doi: 10.3390/jcm9020514

Efficacy of Ceftolozane-Tazobactam in Combination with Colistin against Extensively Drug-Resistant Pseudomonas aeruginosa, Including High-Risk Clones, in an In Vitro Pharmacodynamic Model

Montero M, Domene Ochoa S, López-Causapé C, VanScoy B, Luque S, Sorlí L, Campillo N, Angulo-Brunet A, Padilla E, Prim N, Pomar V, Rivera A, Grau S, Ambrose PG, Oliver A, Horcajada JP

REVISTA

Antimicrob Agents Chemother. 2020 Mar 24;64(4):e02542-19. doi: 10.1128/AAC.02542-19

Intoxicación por etilenglicol. Crab criteria at the emergency laboratory department

Maria Francesca Font Picó, Xavier Gabaldó Barrios, Josep Maria Simó Sisó

REVISTA

Laboratory Medicine at a glance. VOL.13 ISSN 2444-8699

PARTICIPACIONS EN CONGRESSOS

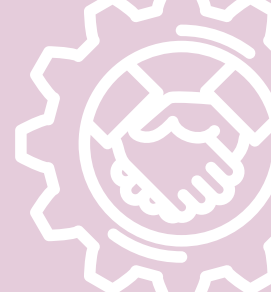
XIV Congreso Nacional del Laboratorio Clínico

Oficina de información de resultados COVID Hospital del Mar

Escuder Azuara E., Yáñez Soria S., Tejedor Hernández E., Vilas Basil A., López Lorente A, Díaz Gil O

TIPUS DE PARTICIPACIÓ

Pòster



2.2. ESTÀNDARDS LABORALS

Microbiologia 2020

Participació en projectes d'investigació amb empreses biotecnològiques

Validación de un método de detección de ATP mediante bioluminiscencia como alternativa al recuento convencional de células viables para el estudio de combinaciones de antibióticos

INVESTIGADOR/A PRINCIPAL

Berta Puig Collderram
Núria Prim Bosch
Eduardo Padilla León

EMPRESA

Promega

DURACIÓ

Des de 2018

Evaluación de una nueva estrategia de cribado y detección de bacterias productoras de carbapenemasas en pacientes sometidos a programas de vigilancia de colonización por bacterias multirresistentes

INVESTIGADOR/A PRINCIPAL

Aída Ramírez Marín
Núria Prim Bosch
Eduardo Padilla León

EMPRESA

Alifax

DURACIÓ

Des de 2019

Evaluación del funcionamiento del test "VIASURE carbapenemase-producing Enterobacteriaceae Real Time PCR Detection Kit" con cepas clínicas aisladas de pacientes con infección y/o colonización por microorganismos resistentes a carbapenemasas previamente caracterizadas molecularmente

INVESTIGADOR/A PRINCIPAL

Aída Ramírez Marín
Núria Prim Bosch
Eduardo Padilla León

EMPRESA

CerTest Biotec

Col·laboració I+D+I amb empreses biosanitàries

Diseño, desarrollo y evaluación de una técnica molecular para el diagnóstico de sepsis

INVESTIGADOR/A PRINCIPAL

Eduardo Padilla León
Juanjo Hernández Sánchez
Mireia Canal Aranda

EMPRESA

Moirai Biodesign

DURACIÓ

2017 – 2022

Determinación de la actividad antimicrobiana de nuevos antibióticos

INVESTIGADOR/A PRINCIPAL

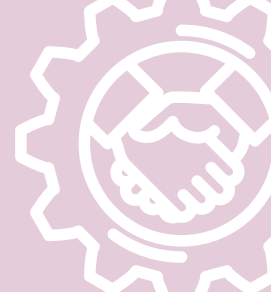
Eduardo Padilla León
Berta Puig Collderram
Mireia Canal Aranda

EMPRESA

Abac Therapeutic

DURACIÓ

2020 – 2022

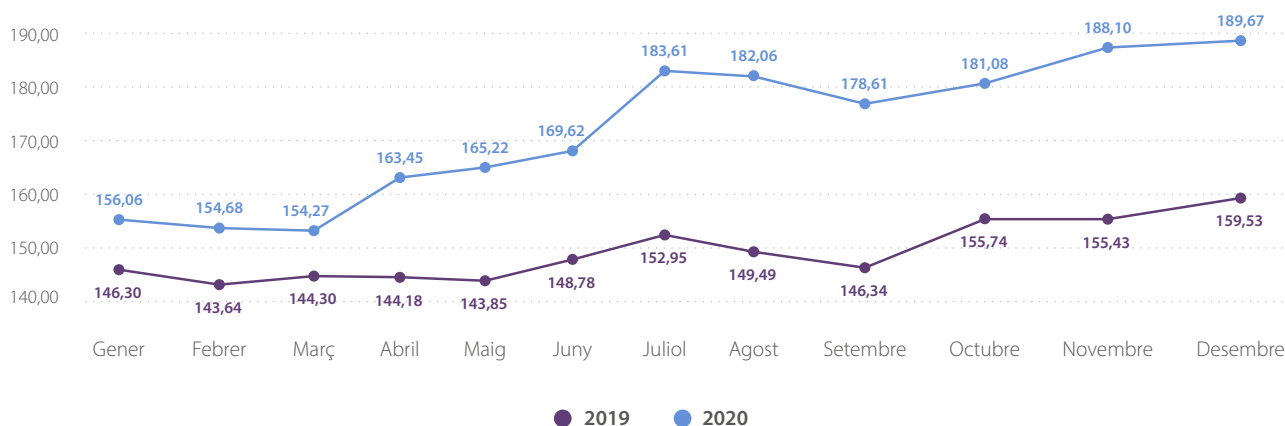


2.2. ESTÀNDARDS LABORALS

2.2.3. Plantilla de professionals de l'LRC

Evolució mensual plantilla equivalent 2019 vs. 2020

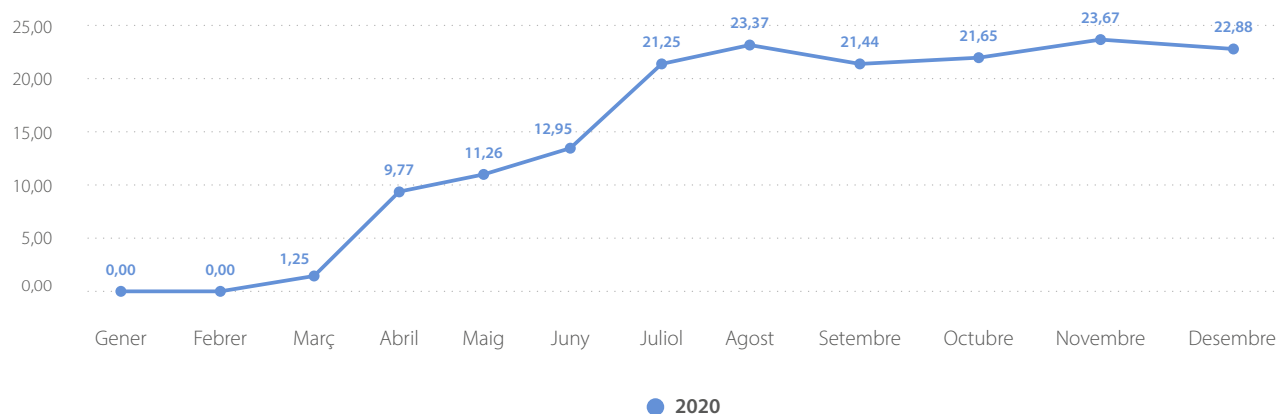
Respecte al nombre de professionals, l'evolució de la plantilla ha estat positiva versus l'any anterior, situant-se la mitjana en 172 professionals al 2020.

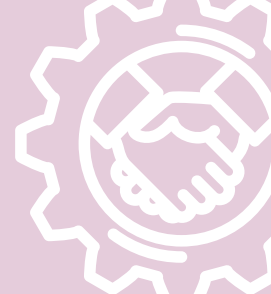


Evolució mensual plantilla professionals per COVID

Una de les accions des del primer moment, ha estat ampliar l'equip de professionals dels departaments directament implicats en el procés, per assegurar una activitat ininterrompuda les 24 hores, els 7 dies a la setmana. Així ho mostren les dades.

Arran de la pandèmia, l'LRC ha arribat a multiplicar per vint la seva capacitat de producció, gràcies a les diverses mesures que s'han dut a terme per a poder assolir l'increment d'activitat, no només en l'àmbit tecnològic sinó també en l'àmbit estructural.





2.2. ESTÀNDARDS LABORALS

2.2.4. Fidelització i retenció del talent

Enquesta OPINA

Essent conscients que els professionals de l'LRC són el pal de paller de la prestació del servei del laboratori i de que el seu benestar depèn en part del clima laboral, s'ha endegat una enquesta per mesurar les relacions humanes i amb l'empresa, on s'han avaluat els riscos psicosocials.



**COMPROMÍS
ENTUSIASTA**

19%



**COMPROMÍS
CRÍTIC**

41%



ESCEPTICISME

24%



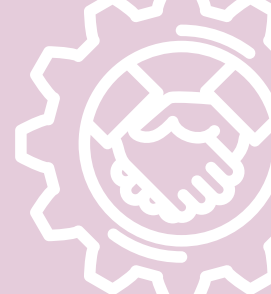
**SITUACIÓ
NEGATIVA**

16%

A partir dels resultats s'ha creat un pla de millora dividit en tres línies d'actuació:

1. Millores en l'organització i gestió
2. Millores en la gestió de les persones i les relacions laborals
3. Millores en la comunicació

De les accions que es desprenen com a resultat de l'enquesta, es farà seguiment durant l'any 2021.



2.2. ESTÀNDARDS LABORALS

25 i 30 anys de dedicació

Volem dedicar aquest espai a reconèixer la dedicació de la Pili, l'Ana, l'Alfredo i el Juanjo en la seva trajectòria professional dins de l'LRC.

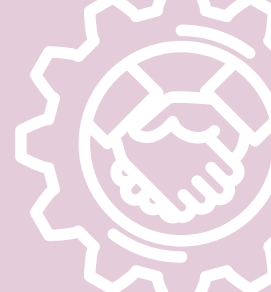
És un orgull pel laboratori comptar amb la vostra experiència i el vostre bagatge dins de l'organització. Us volem agrair sincerament el vostre treball diari. Heu demostrat que teniu una gran capacitat d'adaptació i que esteu compromesos amb els nostres valors.

Us donem l'enhorabona i per molts anys més!

Ana Banús, Alfredo Boja i Juanjo Hernández — 30 anys



Pili Bertrán — 25 anys



2.2. ESTÀNDARDS LABORALS

2.2.5. Seguretat i salut

Una de les dades que ens ajuda a determinar la motivació i la seguretat laboral de les treballadores i treballadors del laboratori és el nombre d'accidents. Al Laboratori, des de fa molts anys, hi ha una compensació de la prestació d'incapacitat temporal per garantir que no hi ha pèrdua econòmica en aquest temps corresponent al 100% del que cobraria la persona sense IT.

En tot el període de l'any 2019 vam tenir pocs accidents de treball, dos es van produir mentre desenvolupaven la seva activitat normal en l'empresa i un d'ells va ser un accident de camí a la feina.

Els índexs de sinistralitat de l'empresa els darrers tres anys, han estat inferiors respecte a les dades reconegudes per l'Annex II del RD 231/2017. Els índexs "Iii" i "Ili", recullen la incidència de la sinistralitat laboral en l'empresa, la permanència de la situació activa del/la treballador/a, nombre d'empleats i bases de cotització relacionat amb el CNAE de l'empresa, com estableix la norma en el citat pretext. Els valors obtinguts pel laboratori a 2018 van ser d'1'80 i 0'40 comparant-se amb els valors límits de 6'43 i 0'58 respectivament, sent inferior als quals recull el nostre sector a Catalunya.

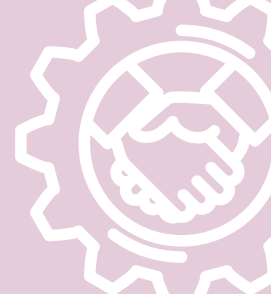
Els índexs de sinistralitat extrema "Illi" recullen aquelles dades de defuncions en l'empresa a causa de l'activitat d'aquesta i que no es derivi de mort natural o reconeixement d'incapacitat permanent. El valor límit que estableix la norma pel nostre CNAE és de 0'36 i vam obtenir una puntuació de 0'00 no existint mort a causa d'accident laboral.

Grau de lesió derivat d'incapacitat temporal

Grau lesió (2020)	Lleu: 150	Greu: 0	Molt greu: 0	Mort: 0
Grau lesió (2019)	Lleu: 143	Greu: 0	Molt greu: 0	Mort: 0
Grau lesió (2018)	Lleu: 117	Greu: 0	Molt greu: 0	Mort: 0

Si ens fixem en la situació dels 3 últims anys, les ràtios d'absentisme tenen algunes diferències, sobretot el 2020 molt marcat per la COVID-19:

	2020		2019		2018			
	LRC	Resta del sector	LRC	Resta del sector	LRC	Resta del sector	Promig	Promig Resta del sector
Índex d'absentisme	3,90	4,69	4,03	4,19	3,63	3,76	3,85	4,24
Durada Mitja	24,52	27,47	18,48	29,23	18,00	30,42	20,33	25,68
Índex prevalença	0,85	4,05	3,47	3,53	3,14	3,62	2,49	3,36
Índex d'incidència	70,09	63,62	76,06	51,17	62,57	43,29	69,57	61,45



2.2. ESTÀNDARDS LABORALS

De la mateixa manera, la COVID-19 també ha afectat la durada mitjana de les baixes per contingències comunes, que han estat elevades respecte anys anteriors. Els dies de baixa superen en gairebé 500 als de 2019 que alhora superen els de 2018, una situació que podria ser indicatiu d'alguna anomalia per estudiar. Al 2020 tenim la presència del COVID-19.

Nº Baixes	2020	2019	2018
Totals	157	149	121
Nº baixes >15 dies	32	28	23
Dies de baixa	3507	3040	2472
Dies baixa (sense IT directa)	3051	2765	2472

2.3. MEDI AMBIENT

2.3.1. Campanyes de sensibilització



Laboratori de Referència de Catalunya

Plega el cartró i llença'l a dins del contenidor. Així ocupa menys espai i gestionem de forma més eficient els contenidors.

Plega el cartró

Tots hi guanyem.



Laboratori de Referència de Catalunya

Utilitzem gots de vidre o tasses de ceràmica

Tots hi guanyem.



19.500 Consum de gots de plàstic a Mas Blau, l'any 2017

300 Gots per persona

15% Reducció del consum de gots que ens hem proposat l'any 2018



+ info: www.ingecal.cat



Respetemos el medio ambiente:
APAGA LA LUZ AL SALIR

Respectem el medi ambient:
TANCA EL LLUM AL SORTIR




+ info: www.ingecal.cat




Respetemos el medio ambiente:
UTILIZA SÓLO EL AGUA NECESARIA

Respectem el medi ambient:
FES SERVIR NOMÉS L'AIGUA NECESSÀRIA




+ info: www.ingecal.cat



Respetemos el medio ambiente:
UTILIZA SÓLO EL PAPEL NECESARIO

Respectem el medi ambient:
FES SERVIR NOMÉS EL PAPER NECESSARI



2.3. MEDI AMBIENT

2.3.1. Campanyes de sensibilització



Laboratori de
Referència
de Catalunya

Gestiona correctament els residus

Tots hi guanyem.

Residu (codi CER)	Icona	Materials a dipositar	Tipus contenidor	Situació contenidor
Paper / cartó (200101)		Paper amb dades confidencials	Contenidor específic	Oficina/ Laboratori
		Paper d'oficina net, paper de diari, etc.	Contenidor específic	Oficina/ Laboratori/ Magatzem
		Las caixes de cartó es dipositaran plegades en zona específica.	Contenidor cartó (a magatzem)	
Envasos (150102) (150104) (150105)		Porexpan, embalatges	Contenidor groc	Oficina/ Laboratori
		Botelles de plàstic, tetra-brica, vasets i culleretes de plàstic, llunes d'alumini.	Contenidor groc	Oficina/ Laboratori
		Cristall, botelles de vidre contaminat (Mai dipositar fluorescents).	Contenidor específic blau	Laboratori

Rebuig (200301)		Residus sanitaris no específics tipus II	Contenidor paperer, bossa groc
		Paper d'alumini, restes neteja, restes residus bany, tovallons de paper utilitzats, restes orgàniques	Contenidor paperer, bossa negra
Toners o cartutxos tinta (080317)		Cartutxos buits de tinta d'impressora i fotocopiadores.	Contenidor específic
Fluorescents (200121)		Fluorescents usats.	Contenidor específic
Piles i bateries (160604) (160605)		Piles botó, piles bastó, bateries de liti...	Contenidor específic
Medicaments caducats (200132)		Medicaments caducats (farmacíoles)	Contenidor específic
Equips obsolets (200135)		Equips fora de servei (equips informàtics i equips laboratori)	Contenidor específic

En cas de dubte contacta amb el departament de compra



Laboratori de
Referència
de Catalunya

Gestiona correctament els residus

Tots hi guanyem.

Residu	Icona	Materials a dipositar	Tipus contenidor	Situació contenidor
Mobiliari (200137)		Taules, cadires, armaris, poiates, ...	Contacta amb magatzem	-
Palets (200137)		Palets trencats i restes de palets	-	Pati/ Magatzem
Filtres destil·lador (200301)		Cartutxos filtres de l'osmosi inversa	Contenidor groc	Pre-Analítica
Bombones (160504)		Bombones de CO ₂ i Nitrogen	-	Anàlisi i Patologia infecciosa
Olis		Olis minerals i parafines.	Garrafes Residus Tipus IV	Laboratori
Filtres químics		Filtres procedents de la campana de HPLC	Paquet embalat i identificat	Sala Residus
Filtres biològics		Filtres procedents de l'Àrea de Patologia Infecciosa (microbiologia i biologia molecular)	Paquet embalat i identificat	Sala Residus
Filtres micobacteris		Filtres procedents de l'Àrea de Patologia Infecciosa (àrea micobacteris)	Paquet embalat i identificat	Patologia Infecciosa
Envasos variis		Esprais d'olis, neteja, pintures, ampolles àcids i dissolvents orgànics, ...	Contenidor específic	Sala Residus
Reactius químics tipus IV		Reactius líquids químics procedents dels analitzadors	Garrafes identificades s/PNT S-12	Sala Residus
Sanitaris tipus III		Tubs de sang, cultius, agents infecciosos, material de rebuig amb contacte amb agents infecciosos, material que punxa o talla, ...	Contenidors negres etiquetats s/ PNT S-12	Sala Residus

En cas de dubte contacta amb el departament de compra magatzem@lrc.es

R-114 ver 1
09/05/2018



2.3. MEDI AMBIENT

2.3.2. Avaluació d'impactes mediambientals

Tenim una metodologia per a la gestió i avaluació dels riscos mediambientals del laboratori, per a cada tipus de residu tenim un estudi de la freqüència d'aparició, de la quantitat generada i de la gravetat que ocasiona en l'entorn.

Per a cada tipus d'estudi (Q, F, G) tenim definits diversos valors, essent l'1 de color verd la situació més baixa i en vermell, 5, la situació més alta o de major valor. Així, per exemple, quan fem l'estudi dels tòners de les impressores avaluem el seu impacte de la següent manera: Q=3 F=2 G=2

Un impacte recurrent és per exemple el consum d'aigua o llum, la Q s'estudia d'un any per l'altre per analitzar la situació.

QUANTITAT GENERADA (Q)	
EXPLICACIÓ	VALOR
Disminueix el valor respecte l'any anterior > 5%	1
Disminueix el valor respecte l'any anterior < 5%	2
Igual al valor de l'any anterior	3
Augmenta el valor respecte a l'any anterior < 5%	4
Augmenta el valor respecte a l'any anterior > 5%	5

FREQUÈNCIA APARICIÓ (F)			
QUALIFICACIÓ	EXPLICACIÓ	VALOR	EXEMPLES
Situació esporàdica	L'aspecte apareix esporàdicament	1	Fugues gas, fluorescents, manteniment
Mensual	L'aspecte apareix de forma anual, semestral o quadrimestral	2	Consum tòner
Setmanal	L'aspecte apareix de forma mensual	3	Retirada de paper
3 cops per setmana	L'aspecte apareix de forma setmanal	4	Residus tipus III i IV
Més de 4 cops per setmana	L'aspecte apareix de forma continuada	5	Consum elèctric, residus banals, tàndem masses

GRAVETAT (G)			
QUALIFICACIÓ	EXPLICACIÓ	VALOR	EXEMPLES
Molt baixa	Es pot solucionar fàcilment. No contamina	1	Paper, Cartró
Baixa	Es necessita realitzar una operació amb certa cura	2	Escombrar pols de tòner
Mitja	Es pot perdre el control d'una part de l'aspecte	3	Consums recursos naturals, Piles, fluorescents
Alta	Aspecte fàcilment descontrolable i possibles contaminacions	4	Abocament de líquids
Molt alta	Gran dificultat pel seu control i contaminació molt perillosa	5	Filtres de campanes, residus tipus III i IV

2.3. MEDI AMBIENT



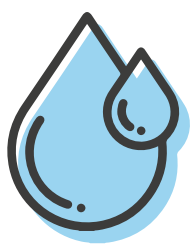
2.3.3. Medi ambient al Manual d'acollida

Intentem que totes les noves incorporacions també mantinguin la preocupació pel medi ambient.

L'LRC està compromès amb la protecció del medi ambient i per això treballa en la prevenció de la contaminació i en la utilització de l'energia, l'aigua i les matèries primeres de forma racional, eficaç i eficient. Per aquest demanem la col·laboració en la implantació de les bones pràctiques ambientals implantades.

Normes bàsiques que posem a l'abast de tothom:

- Apaga l'ordinador quan no el vagis a utilitzar durant la pròxima hora.
- Apaga el monitor quan no el vagis a utilitzar durant més de 15 minuts. Aquest és el component que més energia consumeix de tot l'equip (75 Watts del monitor, per 45 de la CPU).
- Durant l'estiu, gradua el termòstat de l'aire condicionat a una temperatura mai inferior als 23 °C.
- Durant l'hivern, gradua el termòstat de la calefacció amb una temperatura que no superi els 24 °C.
- Per evitar un consum excessiu d'energia, és millor graduar l'aire condicionat amb la temperatura de confort des d'un principi, que encendre'l molt fort i després apagar-ho.
- Assegura't que totes les llums del laboratori i sistemes de refrigeració- calefacció quedin apagats en finalitzar la jornada i durant el cap de setmana.



CONSUM D'AIGUA

- Fes ús dels elements d'estalvi de l'aigua en funció de les necessitats (dosificar pressió d'aixetes, estalviadors en lavabos).
- Assegura't que les aixetes i cisternes han quedat degudament tancades després del seu ús.
- Avisa a manteniment si detectes fuites d'aigua en aixetes o lavabos.



PAPER OFICINA

- Només imprimiràs aquells documents que siguin imprescindibles per la realització adequada de les feines, amb el fi de reduir la generació de residus.
- A l'hora d'imprimir o fotocopiar es recomana preferiblement fer-ho a dues cares, per estalviar paper.
- Evita imprimir els correus electrònics sempre que puguis
- Quan rebutgis paper no confidencial, diposita-ho al contenidor de cartró adequat, amb el fi de poder reciclar aquest material. Pel paper confidencial, aplica les polítiques del Manual de bones pràctiques de la LOPD.

2.3. MEDI AMBIENT



TÒNERS O CARTUTXOS DE TINTA

- Evita les impressions amb qualitat òptima i en color innecessàries. Configuraràs la impressió en mode econòmic i en blanc i negre.
- Quan sigui necessari el canvi de tòner o cartutx es dipositarà el rebutjat en el contenidor adequat.



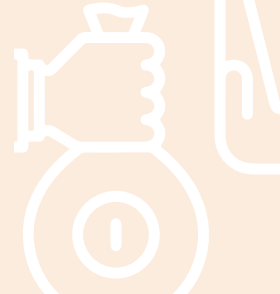
HÀBITS EN LA TAULA DE TREBALL

- Utilitzaràs les papereres per un sol tipus de residus (no barrejar paper i plàstic per exemple) de forma que el seu buidatge pugui realitzar-se de forma selectiva.
- Evita arrugar els papers dipositats en papereres i contenidores per afavorir la màxima capacitat d'aquests.
- Reutilitza aquell paper que ja s'ha utilitzat per prendre notes i esborranys.
- Reutilitza els clips. La renovació indiscriminada de clips suposa un esgotament de recursos innecessari.



RESIDUS DEL LABORATORI

- Segrega sempre que sigui possible el paper, vidre i plàstic i posa'ls als contenidors que el teu centre tingui destinats a aquest fi.
- Els materials tacats de sang, i els tubs de sang o altres fluids els has de llençar als contenidors de residus sòlids tipus II que generalment són cubells negres de gran capacitat.
- Si tens material perillós que punxa o talla llença'l al contenidor per material punxant.
- Pel que fa als colorants i residus líquids dels analitzadors, segueix els protocols establerts al teu centre evitant sobretot llençar per la pica substàncies concentrades o colorants.
- Utilitza els EPIS necessaris per a la manipulació dels residus sòlids tipus II.
- Segrega les piles o fluorescents usats, pintures, pots de reactius químics concentrats, etc i consulta amb el teu responsable el seu rebuig.



2.4. ANTICORRUPCIÓ I TRANSPARÈNCIA

2.4.1. Portal de transparència i bon govern

Al nostre web de l'LRC comptem amb una secció de portal de transparència i bon govern, on detallem tot allò relacionat amb la informació institucional i organitzativa, memòries, normativa subjectes i informació econòmica i pressupost.



Informació Institucional i organitzativa

Estatuts i modificacions estatutàries

Perfil i trajectòria de l'Alta Direcció

Memòries

Normativa

Convenis i acords laborals

Informació econòmica

Pressupostos

Comptes anuals auditats

Perfil del contractant





2.4.

ANTICORRUPCIÓ I TRANSPARÈNCIA

2.4.2. Matèries comunes per contractació de serveis

El Laboratori de Referència de Catalunya, es troba certificat sota la Norma UNE-EN ISO 9001: 2015- Sistemes de Gestió de la Qualitat. De conformitat amb allò que indica en aquesta Norma es requereix realitzar la comunicació a tots els nostres proveïdors per a informar d'una sèrie de requisits que s'han de complir per a l'aprovació dels productes i serveis que puguin ser sol·licitats, així com la competència de les empreses en el compliment de tots els requisits que puguin ser establerts i que reverteixen en la qualitat dels serveis que l'LRC presta als seus clients.

Aquests requisits abasten:

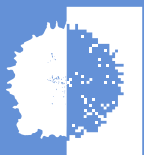
- a) Tant els processos, productes i serveis com les comandes a proporcionar.
- b) L'aprovació de productes i serveis, mètodes, processos i equips i el seu alliberament.
- c) La competència, incloent-hi qualsevol qualificació requerida de les persones.
- d) Les interaccions que pugui realitzar el proveïdor extern amb l'entitat.
- e) El control i el seguiment de l'acompliment del proveïdor extern a aplicar per part de l'LRC. En aquest sentit, l'LRC posa en coneixement dels seus proveïdors una sèrie de requisits que s'han de complir, per tal que la qualitat dels serveis de l'LRC no resultin atenuats:

- **Requisits d'aprovació de productes o serveis; mètodes, processos i equips i l'alliberament de productes o serveis:**

L'aprovació dels productes o serveis adquirits per l'LRC es realitzarà previ control de l'acompliment dels requisits establerts en la comanda, sol·licitud de subministrament o contracte, que l'LRC consideri oportuns segons apliqui en cada cas: estat d'embalatge, caducitats de producte, documentació associada al producte o servei, compliment de competències tècniques del personal prestador del servei, etc. Requisits dels productes i serveis subministrats externament per proveïdors de l'LRC.

- **Interaccions del proveïdor:** Qualsevol consulta, incidència o circumstància relacionada amb el subministrament s'ha de comunicar a l'LRC, preferiblement per correu electrònic, a la persona que hagi realitzat la solitud de subministrament. Davant la impossibilitat de comunicar-ho per correu electrònic s'optarà com a canal alternatiu el telèfon.

- **Avaluació de l'acompliment:** l'LRC realitza als seus proveïdors l'avaluació periòdica anual del seu subministrament, registrant al seu sistema de qualitat les incidències, no conformitats o incompliments que es puguin detectar, respecte dels requisits establerts en el present document i/o derivats dels indicadors de seguiment de funcionament o de les exigències establertes en el contracte o licitació corresponent. El contingut d'aquest document és aplicable a tots aquells proveïdors que en un moment donat poden subministrar productes i serveis externs a l'entitat i són juntament amb altres criteris que la Gerència de l'LRC estimi oportuns, necessaris per a l'homologació dels seus proveïdors.



Laboratori de
Referència
de Catalunya

www.lrc.cat

