



Direction QHSSE

António Guterres
Secrétaire Général
Nations unies
New York, NY 10017
USA

Objet : Lettre de Soutien continu au Global Compact des Nations Unies

Renazé, le mardi 08 février 2022

Honorable Secrétaire Général,

Adhérant depuis 2015 au Global Compact, nous avons le plaisir de vous confirmer notre engagement et afin de le respecter, nous publions notre communication sur le progrès (COP) pour l'année 2021. Ce document décrit diverses actions menées afin de faire progresser les principes du Pacte Mondial dans notre sphère d'influence en les intégrant dans la stratégie et la culture de l'ensemble du groupe.

Nous nous sommes engagés à soutenir et à promouvoir, au sein de notre sphère d'influence, les dix principes du Pacte mondial universellement acceptés, touchant les droits de l'Homme, les normes du travail, l'environnement et la lutte contre la corruption.

En renouvelant notre soutien, nous réaffirmons notre volonté de faire progresser l'application de ces principes et d'assumer notre responsabilité sociétale en toute transparence.

Nous renouvelons également notre volonté de communiquer auprès de nos principales Parties Prenantes, sur notre soutien au Global Compact et sur les actions menées.

Meilleures Salutations,

A handwritten signature in dark ink that reads 'Jean-Bernard Buisson'. The signature is written in a cursive style with a horizontal line underneath the name.

Président

Direction QHSSE

Communication sur le Progrès (COP)

Année 2022

Rappel des 10 principes :

1. Droits de l'Homme

Principe 1 :

Les entreprises sont invitées à promouvoir et à respecter la protection du droit international relatif aux droits de l'homme.

Principe 2 :

Les entreprises sont invitées à veiller à ne pas se rendre complices de violations des Droits de l'Homme.

2. Normes du travail

Principe 3 :

Les entreprises sont invitées à respecter la liberté d'association et à reconnaître le droit de négociation collective.

Principe 4 :

Les entreprises sont invitées à contribuer à l'élimination de toutes les formes de travail forcé ou obligatoire.

Principe 5 :

Les entreprises sont invitées à contribuer à l'abolition effective du travail des enfants.

Principe 6 :

Les entreprises sont invitées à contribuer à l'élimination de toute discrimination en matière d'emploi et de profession.

3. Environnement

Principe 7 :

Les entreprises sont invitées à appliquer l'approche de précaution face aux problèmes touchant l'environnement.

Principe 8 :

Les entreprises sont invitées à prendre des initiatives tendant à promouvoir une plus grande responsabilité en matière d'environnement.

Principe 9 :

Les entreprises sont invitées à favoriser la mise au point et la diffusion de technologies respectueuses de l'environnement.

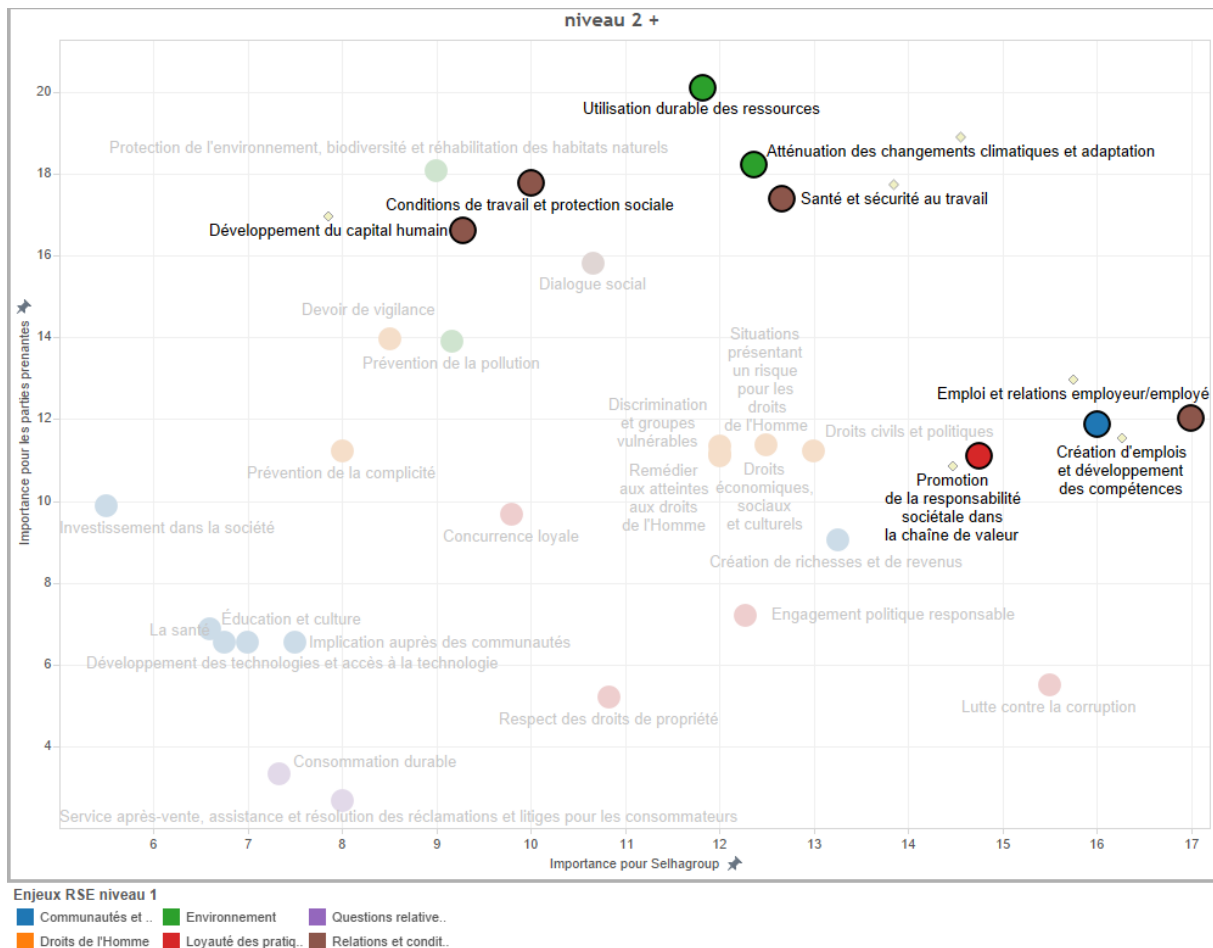
4. Lutte contre la corruption

Principe 10 :

Les entreprises sont invitées à agir contre la corruption sous toutes ses formes, y compris l'extorsion de fonds et les pots-de-vin.

Les engagements de Selha Group

Selon les principes de la norme ISO26000, tout engagement de progrès de nature RSE doit s'appuyer sur l'écoute de l'organisme et de ses parties prenantes. C'est pour ça que nous avons mené deux démarches en parallèle sur l'année 2021. Une première pour faire un état des lieux et définir nos enjeux et actions sur les différentes questions centrales de la RSE, et une seconde d'écoute d'un panel représentatif de nos parties prenantes pertinentes. En croisant ces deux démarches nous avons réalisé la matrice de matérialité suivante :



Cette matrice nous a permis de sélectionner des thématiques RSE et de définir la nouvelle politique QRSE.

Et donc en décembre 2021, Selha group a décidé de déployer la politique QRSE suivante qui est signée par le président du groupe Jean-Bernard Buisson mais aussi par tous les directeurs de chaque site du groupe :

POLITIQUE QRSE

→ LA STRATÉGIE SELHA GROUP



MISSION

Construire avec nos partenaires une électronique innovante et performante en intégrant les enjeux économiques, sociaux et environnementaux.



VISION

Se distinguer par nos actions sociétales et environnementales.



VALEURS

Audace, Exemplarité, Confiance, Proximité, Énergie collective.

→ NOS ENGAGEMENTS

En tant que président, je m'engage, avec l'ensemble des salariés, à :

- ▶ mettre la Responsabilité Sociétale des Entreprises (RSE) au cœur de notre stratégie Selha group. Cette stratégie RSE est composée de 8 enjeux prioritaires regroupés sous 4 questions centrales comme suit :



Environnement

- Utilisation durable des ressources
- Atténuation des changements climatiques et adaptations



Relations et conditions de travail

- Santé et sécurité au travail
- Conditions de travail et protection sociale
- Développement du capital humain
- Emploi et relations employeur/ employés



Loyauté des pratiques

- Promotion de la responsabilité sociétale dans la chaîne de valeur



Communauté et développement local

- Création d'emplois et développement des compétences

- ▶ satisfaire les exigences clients et à déployer une politique garantissant, la sécurité des vols, la prise en compte du facteur humain, et la lutte contre les articles contrefaits, frauduleux et suspects (CFSI).
- ▶ développer la culture de sûreté nucléaire à tous les niveaux des employés intervenant dans les domaines concernés. Selha group considère que toutes contraintes ne sauraient justifier un manquement aux règles de sûreté nucléaire.
- ▶ promouvoir une démarche d'Amélioration Continue innovante, construite selon la méthode Lean Six Sigma (LSS), comme moteur de l'excellence de nos processus, je veille à la mise à disposition des ressources nécessaires pour garantir cette amélioration continue.
- ▶ fixer et partager annuellement, avec l'ensemble des directions, les objectifs à décliner vers l'ensemble des collaborateurs pour tous les processus.

Au-delà de la politique actuelle qui cible des objectifs prioritaires, en adhérant au Pacte Mondial de l'ONU, Selha Groupe s'engage à respecter chacun des 10 principes au sein de ses sites de production.

1. Droits de l'Homme



Principe 1 :

Les entreprises sont invitées à promouvoir et à respecter la protection du droit international relatif aux droits de l'homme.

Principe 2 :

Les entreprises sont invitées à veiller à ne pas se rendre complices de violations des Droits de l'Homme.

Notre politique liée aux droits de l'homme :

Selha Group affirme son soutien à la Déclaration des Droits de l'Homme par la rédaction de ce présent document.

Selha Group répond aux principes énoncés en amont car elle associe dans sa démarche le respect mutuel des parties prenantes, qu'il s'agisse des salariés, clients, fournisseurs, ou encore des partenaires.

Conscient d'être dans un secteur d'activité qui nécessite d'importantes quantités de matières premières, souvent rares, la responsabilité de Selha Group est de s'assurer que ces matières premières sont extraites et transformées en dehors des régions conflictuelles et dans le respect des droits de l'Homme. Pour cela, Selha Group s'appuie sur les informations fournies par ses fournisseurs. Selha Group reste vigilant quant à ses approvisionnements afin de respecter ses valeurs et ses engagements. Inscrit sur « www.sourceintelligence.net » dans le cadre du « Conflict Minerals » depuis 2016, Selha Group affirme sa position pour le respect des droits de l'Homme.

Selha Group s'engage à se comporter en entreprise citoyenne responsable et s'oppose aux atteintes aux droits de l'Homme. Dans le cadre de cet engagement, Selha Group cherche à s'approvisionner en produits, composants et matériaux auprès de sociétés qui partagent ses valeurs en matière de droits de l'Homme, d'éthique et de responsabilité environnementale.

Enfin comme identifié dans notre politique QRSE groupe nous nous engageons prioritairement à faire la promotion de la RSE dans la chaîne de valeur.



Quelques exemples de réalisations :

En 2021 nous avons décidé d'identifier les parties prenantes de Selha group sous l'angle RSE. Cette démarche est extrêmement importante pour identifier les parties prenantes pertinentes pour Selhagroup.

Voici les parties prenantes que nous avons identifié et que nous avons classé selon une matrice de type impact/pouvoir :

Pouvoir de la partie prenante (capacité à influencer et à nuire)	
Niveau d'impact de nos décisions sur la partie prenante	Faible
	Fort
Fort	Cap-Energie (ESAT) Organismes associés à la santé de nos salariés
	Sous-traitants – PCB * Sous-traitants – mécanique * Acteurs du territoire/élus Clients * Actionnaires Organisme de notation RSE
Faible	Salariés * Instances représentatives du personnel Syndicats ou associations professionnelles Institutionnels OPCO Organismes de formation
	Fournisseurs - Distributeurs locaux (direct, fdi, davum) * Sous-traitants - emballages Acteurs du territoire/écoles Acteurs du territoire/écoles - Supérieur métiers (régional) Acteurs du territoire/écoles - Technologique métiers Concurrence
Fort	Acteurs du territoire/Voisinage - Entreprise voisine Fournisseurs - Distributeurs mondiaux Fournisseurs - Fabricants direct (connectique, relais , transformateurs) * IHS Buymanager - logiciel spécifique achats transport - messagerie / express Fabricants électronique N-2 * Banques généralistes Banques mutualistes Assurance Acteurs du territoire/partenaire formation - Local Experts RSE - Entreprise avancée en RSE Pouvoirs publics Organisations de la société civile Acteurs du territoire/collectivités territoriales Prospects

Légende : * est ou peut-être concerné par la sûreté nucléaire

Extrait de notre site intranet quant à la participation du site de Selha à Octobre rose :

RENAZÉ

La vie en rose

Ce dimanche 10 octobre, la ville de Renazé s'était parée d'un camaïeu de rose dans le cadre d'Octobre rose, le mois dédié à la sensibilisation pour la lutte contre le cancer du sein. Les collaborateurs de Selha Group ne manquaient pas à l'appel, ils ont chaussé leurs baskets pour participer à cette course solidaire !

Au total, 350 personnes se trouvaient sur la ligne de départ de la Place de l'Europe de Renazé ce dimanche matin et dans les rangs on ne comptait pas moins de 70 collaborateurs Selha Group avec leurs familles. Ils étaient tous prêts à prendre le départ de la première édition d'Octobre Rose de la commune. Moitié coureurs, moitié marcheurs, mais 100 % mobilisés, ils ont tous parcouru le circuit de 6 kilomètres, tee-shirt rose sur le dos.

Une belle preuve de la mobilisation solidaire de nos équipes qui fait écho à notre engagement RSE (Responsabilité Sociétale des Entreprises) .

Félicitations et bravo à tous 🍷



Extrait de notre site intranet quant à la participation du site d'EINEA au restaurant du cœur avec un don de matériel et des denrées alimentaires.

RESTOS DU COEUR

Une collecte alimentaire à Eu

Le site de Eu a décidé de s'associer à l'antenne locale des Restos du Cœur pour organiser une collecte alimentaire et solidaire la semaine dernière. Debrief de cette action collective !



En nous associant avec Restos du Cœur, nous avons proposé de décliner notre aide en deux volets.

Un don de mobilier

Alors qu'une partie du matériel du réfectoire de Eu est aujourd'hui inutilisée, nous avons proposé aux bénévoles des Restos du Cœur de choisir du matériel dans une démarche solidaire mais également pour donner une seconde vie au mobilier. Ils ont donc choisi de récupérer une vitrine réfrigérante, 2 blocs de rangement en inox et une table en inox pour stocker les denrées alimentaires dans leurs locaux.



Le mobilier donné par Einea, installé dans les locaux des Restos du Cœur de Eu

90 kilos de denrées alimentaires collectés

L'association étant constamment à la recherche des produits (denrées non périssables, produits d'hygiène et pour bébés...) nous avons convenus ensemble d'organiser une collecte sur notre site normand. L'ensemble des collaborateurs ont été invités à participer à cette action solidaire et responsable. Des points de collecte de produits alimentaires et d'hygiène ont été installés le 6 et 7 juillet derniers aux entrées du personnel en présence de bénévoles des Restos. **Au total, 90 kilos de denrées ont été collectés !**

Au travers de cette action RSE (Responsabilité Sociétale des Entreprises), nous souhaitons nous investir durablement avec le tissu associatif local en proposant des opérations solidaires.
Merci au salarié d'Einea pour votre participation active !



Tout à droite, Marion Seminel (HR Partner) et Cythia Durand (directeur du site) avec les bénévoles des Restos du Cœur.

À propos des Restos du Cœur

Fondés par Coluche en 1985, les Restos du Cœur est une association loi de 1901, reconnue d'utilité publique, sous le nom officiel de « les Restaurants du Cœur – les Relais du Cœur ». Ils ont pour but « d'aider et d'apporter une assistance bénévole aux personnes démunies, notamment dans le domaine alimentaire par l'accès à des repas gratuits, et par la participation à leur insertion sociale et économique, ainsi qu'à toute action contre la pauvreté sous toutes ses formes ».

Extrait du site web du collège de l'Oriette décrivant la signature du partenariat entre notre site de LCO (Les Câblages de l'ouest) et le collège.



Signature d'une convention entre le collège de L'Oriette et Les Câblages de l'Ouest.

par admin0530030v | Nov 26, 2021 | Actualités -

Vendredi 26 Novembre a eu lieu la signature de convention de partenariat entre le collège de l'Oriette et l'entreprise Les Câblages de l'Ouest de Cossé-le-Vivien avec le soutien de M LANGOUET, maire de Cossé-le-vivien et Mme ALIX, chargée de mission emploi service et...

Nos objectifs liés aux droits de l'homme :

N°	Description de l'action/objectif	Périmètre	Réalisé < 2022	Objectif 2022/2023
Gouvernance				
10	Revoir régulièrement la matrice des parties prenantes pendant les revues de direction	Groupe	Création de la matrice (100%)	2 revues
20	Mettre en place un référent harcèlement	Einea Selha	2 référents / 2 (100%)	Identique
30	Mettre en place un ou plusieurs ambassadeurs sur toutes les questions centrales de la norme ISO26000 plus un pour le système d'information RSE (est inclus bien évidemment celui pour les droits de l'homme)	Groupe	9 Ambassadeurs / 9 (100%)	Renouvellement régulier des ambassadeurs à 18 mois
Innovations				
40	Mettre en place un nouvel accord égalité homme/femme	Einea	1 accord / 1 (100%)	Identique
50	Avoir un taux d'emploi de personnes handicapées supérieur à ce qu'exige la loi française	Einea	>=6%	>6,5%
60	Sponsoriser des activités associatives locales avec la participation forte des salariés	Einea Selha	2 actions / 2 (100%)	2 par an
70	Etablir des partenariats avec des écoles à proximité	Selha LCO	2 partenariats sur 2 (100%)	Identique
Déploiement et sensibilisation				
80	Faire la promotion de la RSE en interne et en externe en l'intégrant dans la stratégie de communication du groupe. Communiquer sur les réalisations et aussi sur les points de progrès	Groupe	Non démarré	1 interne et 1 externe par mois en moyenne
90	Intégrer dans notre processus de sélection et d'évaluation des fournisseurs des critères RSE pertinents, faire la promotion de la RSE à ces fournisseurs.	Groupe	Non démarré	5 panels

Groupe = Einea, LCO, OB, Selha

2. Normes du travail

Principe 3 :

Les entreprises sont invitées à respecter la liberté d'association et à reconnaître le droit de négociation collective.



Principe 4 :

Les entreprises sont invitées à contribuer à l'élimination de toutes les formes de travail forcé ou obligatoire.

Principe 5 :

Les entreprises sont invitées à contribuer à l'abolition effective du travail des enfants.

Principe 6 :

Les entreprises sont invitées à contribuer à l'élimination de toute discrimination en matière d'emploi et de profession.

Notre politique liée aux normes du travail :

Selha Group est membre du syndicat national des entreprises de sous-traitance électronique (SNESE). Par cet engagement, Selha Group applique la réglementation concernant la lutte contre le travail clandestin et respecte les dispositions légales et réglementaires relatives au code du travail.

Le site mayennais Selha s'implique dans la vie associative de la collectivité, où celui-ci est implanté, en respectant la liberté d'association et en embauchant des personnes parties prenantes dans la collectivité territoriale (sapeurs pompiers par exemple). Ce partenariat, depuis 2012, entre la société et le SDIS 53, a été récompensé par le trophée « employeur partenaire des sapeurs-pompiers de la Mayenne » en 2012 et dernièrement en 2016.

Le site normand Einea s'est engagé dans la même démarche de partenariat avec le SDIS 76 depuis 2019.

Dans un souci de cohésion et d'unité, Selha Group assure une gestion des ressources humaines comme suit :

- Respect de la diversité au travail,
- Micro-coaching individuel.
- Egalité des chances dans le déroulement des carrières et de l'évolution professionnelle des Femmes et des Hommes ainsi que de l'égalité salariale.
- Sécurisation des parcours professionnels notamment auprès de la population féminine, population cible.
- Dialogue ouvert, participatif et permanent entre les salariés, leurs représentants et la Direction, permettant notamment la signature d'accords d'entreprise.
- Formations diplômantes du personnel par le biais de l'obtention de CQPM.
- Formations certifiantes professionnelles IPC nominatives.

Selha Group s'applique, dans sa politique d'achats, à ne pas acheter des matériaux issus du travail d'enfants, ni toute autre forme de travail forcé.

De plus nous avons ciblé 4 enjeux prioritaires de progrès pour nous que nous retrouvons dans notre politique QRSE :



Quelques exemples de réalisation sur la période 2020/2021 :

- Un accord de télétravail validé pour le site d'EINEA et de SELHA
- Un accord de NAO validé pour le site d'EINEA et de SELHA
- Une politique voyage Selha group
- La location à l'entreprise adaptée CAP-ENERGIE de 2000 m2 de surface logistique dans nos locaux du site d'EINEA en Normandie
- Le recrutement par MRS de 10 personnes sur le site d'EINEA

Nos objectifs liés au travail :

N°	Description de l'action/objectif	Périmètre	Réalisé < 2022	Objectif 2022/2023
Développement et satisfaction des collaborateurs				
100	Mettre en place des accords et politiques et actions en lien avec la QVT	Selha Einea LCO	6/6 accords en 2 ans (100%)	+1
110	Réaliser des entretiens individuels réguliers incluant la satisfaction du collaborateur dans l'emploi et couvrant par exemple des notions comme le respect et l'équité	Selha Einea LCO	>= 95% des collaborateurs	100% des collaborateurs
120	Réaliser des before ou after work sur des thématiques liées au bien-être	Selha Einea LCO	Non démarré	1 premier site avec 2 ou 3 réunions pour qualifier le concept
130	Mener des actions ciblées suite à l'analyse des entretiens professionnels des salariés afin de développer la satisfaction dans l'emploi.	Selha Einea LCO	Non démarré	3 actions ciblées
150	Relancer la démarche co-responsable & volontaire de sécurisation des parcours professionnels (CQPM)	Selha Einea LCO	120 sur Selha depuis plusieurs années	Diplômés : +5 sur Einea + 5 sur Selha + 5 LCO
Lutte contre la discrimination				
150	Mettre en place un système de prévoyance pour les non cadres & assimilés	Selha LCO	Non démarré	2 sites
160	Accueillir de nouveaux salariés en situation de handicap	LCO	Non démarré	1 personne
170	Développer nos offres de formations sur mesures pour nos salariés	Groupe	Non démarré	2 offres sur 4 potentielles
180	Former et recruter des talents par MRS (qui est basée sur l'aptitude, habileté, et le savoir-faire et non pas sur les diplômes)	Einea	EINEA 10/12 talents (83%)	+5 sur EINEA +5 sur SELHA
190	Obtenir et maintenir un index égalité homme/femme à minima 10 points au dessus de 75 pour les deux sites concernés	Selha Einea	87 & 92 > 85 (100%)	Identique
Solidarité territoriale				
200	Obtenir et maintenir des partenariats avec les pompiers afin d'en avoir plusieurs volontaires dans nos effectifs avec la possibilité pour eux de quitter l'entreprise immédiatement pour effectuer des interventions.	Selha Einea	2/2 partenariats (100%)	Identique
210	Développer l'offre locale de formation vers l'externe afin de répondre aux besoins de formation en électronique sur notre cœur de métiers dans notre éco système normand et mayennais envers différents publics (DE, scolaires, alternants...) permettant de répondre aux besoins des entreprises des territoires.	LCO	Non démarré	2 actions
220	Héberger dans nos locaux des entreprises adaptées ainsi que des jeunes pousses	Einea	1/3 entreprises (33%)	3/3 entreprises
230	Faire travailler des entreprises adaptées pour entretenir nos espaces verts	Selha Einea	2/2 entreprises (100%)	Identique
240	Mener une véritable campagne d'alternance/stage co-utile pour les jeunes/demandeurs emplois, nos territoires & les besoins de compétences à venir pour selha group	Selha Einea LCO	20/20 alternants (100%)	Identique
250	Sensibiliser les demandeurs d'emploi (cap emploi) aux métiers de l'électronique	Selha	Non démarré	1 événement par an

Groupe = Einea, LCO, OB, Selha

3. Environnement



Principe 7 :

Les entreprises sont invitées à appliquer l'approche de précaution face aux problèmes touchant l'environnement.

Principe 8 :

Les entreprises sont invitées à prendre des initiatives tendant à promouvoir une plus grande responsabilité en matière d'environnement.

Principe 9 :

Les entreprises sont invitées à favoriser la mise au point et la diffusion de technologies respectueuses de l'environnement.

Nos principaux impacts environnementaux portent sur la consommation d'énergie, l'usage de matières premières rares et l'usage de produits dangereux. L'entreprise fait en sorte d'utiliser les meilleures pratiques en son sein, selon la technologie du moment.

Environnement :

En 2016, Selha a étudié les déplacements de ses collaborateurs dans l'objectif d'être en mesure de pouvoir réaliser un Plan de Déplacement d'Entreprise qui permettrait de réduire les émissions de gaz à effet de serre.

Depuis 2015, Einea et Selha réalise une analyse environnementale a été réalisée de leur site dans l'objectif de déterminer les éventuelles sources de pollution.

Depuis 2015 le site d'Einea a doublé son pourcentage de déchets valorisés

Un nouveau partenaire a été identifié pour le traitement des déchets au niveau groupe, notre objectif est d'augmenter encore le pourcentage de déchets valorisé avec un traitement homogène entre les sites.

Nous avons initialisé fin 2021 sur le site de Renazé une démarche d'analyse de nos flux avec un dispositif encadré qui est le DiagEcoflux, nous allons donc mettre en place des améliorations et réductions de nos flux sur 2022 et 2023.

Responsabilité Sociétale des Entreprises :

La seconde moitié de l'année 2018 a été marqué par la diffusion de la première politique RSE de Selha Group. Celle-ci marque l'engagement de la Direction dans les 6 domaines définis par la norme ISO26000 : Gouvernance des organisations, Droits de l'Homme, Relations et conditions de travail, Environnement, Loyauté des pratiques, Communautés et développement local.

Depuis 2019, Selha et Einea se soumettent au questionnaire de la plate-forme EcoVadis. L'objectif est d'avoir le même référentiel d'évaluation et de progression. Les résultats permettent d'établir un plan d'action annuel en matière de RSE.

Pour l'année 2020, les résultats étaient de 56 pour Selha et 59 pour Einea

Energie :

En 2015, Selha a fait construire un nouveau bâtiment industriel. Cette nouvelle unité de production a été conçue afin de minimiser l'impact environnemental et les besoins énergétiques de la structure.

En 2018, Einea a mis définitivement à l'arrêt sa chaufferie au gaz grâce à l'installation d'un chauffage radiants infrarouge dans les ateliers et des pompes à chaleur dans l'ensemble des locaux administratifs. Ces technologies installées ont permis de réduire de moitié la consommation en énergie.

En 2019 le site d'Einea a isolé le vide sanitaire d'un de ses bâtiments, et un film isolant a été collé sur toutes les surfaces vitrées en extérieur de tous les bâtiments pour réduire la consommation énergétique.

Depuis plus de quatre ans, Selhagroup fait évoluer tous ses éclairages pour les passer en basse consommation via la technologie LED, à ce jour 99% des éclairages du groupe ont basculés.

Bilan carbone :

Soucieuse de minimiser son empreinte carbone, Selha, bien que non concernée par l'obligation de réaliser son bilan Carbone, a souhaité quantifier ses émissions de GES. L'objectif est de pouvoir comparer les résultats obtenus avec ceux d'autres sociétés du même secteur, tout en cherchant à soumettre des plans de stratégies à court ou moyen terme visant à diminuer ces émissions. Le choix des méthodes et du périmètre de l'étude influant sur les résultats obtenus, la comparaison de ceux-ci reste indicative.

Selha Group s'engage à partir de 2022 de réaliser une analyse bilan carbone de façon annuelle.

Réduction à la source des déchets :

Selha a révisé ses conditions d'emballage et n'utilise plus de plastique pour emballer ses produits finis.

Dorénavant, l'entreprise réutilise le papier kraft qui a servi pour caler les produits lors de la réception des matières premières pour caler les produits finis pour l'expédition. L'entreprise a ainsi réduit son utilisation de plastique en faisant d'un déchet initial une ressource pour une autre utilisation.

Selha Group a fait le choix de la dématérialisation de plusieurs de ces enregistrements (commandes d'achats, notes de frais, demandes d'absence...). L'entreprise a ainsi directement contribué à la réduction de l'usage du papier. Pour aller plus loin, le projet « zéro papier » a été lancé en 2017 pour supprimer une grande partie des documents papier dans les ateliers de production sur l'ensemble des sites et mettre en place un système informatisé.

Actions en faveur de la biodiversité :

Des ruches sont en places sur le site d'Einea, entourées par une haie fleurie. L'ensemble des espaces verts du site sont en jachère fleurie depuis fin 2021.

Nos objectifs liés à l'environnement :

N°	Titre de l'objectif	Périmètre	Réalisé < 2022	Objectif 2022/2023
Impact Carbone				
300	Mesurer annuellement nos émissions de gaz à effet de serre scope 1 et 2 (3 en option) puis les réduire de 30% à 2030 et de 50% à 2050	Groupe	Non finalisé	-8% sur le scope 1 & 2 et peut-être sur le scope 3
310	Développer une solution de co-voiturage via Kiosque	Groupe	Non démarré	Solution Kiosque fonctionnelle
320	Faciliter l'utilisation de véhicules électriques du personnel en proposant des bornes électriques sur le site avec un usage gratuit pour EINEA et selon les possibilités sur Selha (parking appartenant à la mairie)	Einea Selha	1 site / 2 (Einea soit 50%)	2 sites / 2 (100%)
330	Remplacer, rétrofiter, supprimer nos systèmes de climatisation ou de chauffage pour passer en énergie(s) moins carbonées voir non carbonée	Groupe	Non démarré	4 solutions
Consommation de ressources & recyclage				
340	Réutiliser les palettes bois et les cartons	Einea Selha LCO	Non démarré	50% des palettes sur Einea 10% des cartons sur Selha
350	Sensibiliser sur le gaspillage en tout genre	Groupe	Non démarré	2 sensibilisations par an
360	Renforcer le tri des déchets valorisables et polluants	Einea Selha	Non démarré	- Réaliser un diagnostic DiagEcoflux sur Selha - Réaliser un audit des flux via EIT sur Einea
370	Utiliser du papier PEFC ou recyclé	Einea Selha LCO	Non démarré	100% du papier utilisé de type PEFC ou recyclé
380	Limiter les impressions en favorisant le dématérialisé dès lors que c'est possible	Einea Selha	1 site sur 2 en 4.0 (50%)	2 sites sur 2 en 4.0
390	Passer tous les éclairages au LED	Groupe	98% des éclairages	100% des éclairages
400	Supprimer le plastique de calage pour emballer les produits finis	Selha	100% des produits	100% des produits
410	Mettre en place diverses solutions pour réduire la consommation d'eau	Groupe	2/2 solutions (100%)	+3 solutions
Biodiversité				
420	Mettre en place des ruches	Einea	4 ruches	Identique
430	Passer au moins 50% des espaces verts en jachère fleurie	Einea Selha	8650 m2 / 15482 m2 (56%) du site d'EINEA	+ 1200 m2 / 2000m2 (60%) des espaces verts du site de Selha en jachère fleurie.

Groupe = Einea, LCO, OB, Selha

4. Lutte contre la corruption



Principe 10 :

Les entreprises sont invitées à agir contre la corruption sous toutes ses formes, y compris l'extorsion de fonds et les pots-de-vin.

L'ensemble des collaborateurs ainsi que des parties prenantes doivent se conformer à la démarche éthique de l'entreprise.

Ces exigences s'appliquent à chacun, et tout particulièrement aux personnes responsables de transactions financières avec des clients ou prestataires.

Pour affirmer son engagement en faveur de la lutte contre la corruption, Selha Group a élaboré une charte éthique d'achat, lue et signée par chaque acteur. Les fournisseurs ont été informés des principes de cette charte et sont eux-mêmes tenus de les respecter dans le cadre de leurs activités. La charte éthique des achats se base sur 7 principes :

Représentation :

Les collaborateurs sont tenus d'agir conformément aux missions pour lesquelles ils ont été recrutés, de toujours agir conformément aux intérêts du Groupe Selha et aux dispositions légales.

Responsabilité :

Les collaborateurs sont dans l'impossibilité de se livrer à des achats avec des sous-traitants et des fournisseurs pour leur propre compte ou pour des tiers ni à des opérations à caractère commercial autres que celles expressément données par Selha Group.

Impartialité :

Aucun collaborateur ne peut investir directement dans le capital ou la dette d'un fournisseur ni d'un sous-traitant, ni même encore dans la société mère ou la filiale lorsque des relations existent.

Transparence et équité des traitements :

Le choix d'un fournisseur ne peut se faire que sur des critères objectifs et avec transparence. Selha Group s'engage à assurer l'égalité auprès de ses fournisseurs, ainsi que la confidentialité auprès des autres compétiteurs.

Intégrité :

Les collaborateurs ne doivent pas avoir recours à des actes de corruption, de compromission, ni de cadeaux de la part de fournisseurs, qu'il s'agisse d'argent, de biens matériels, ou encore de services.

Ethique :

Les acteurs de la fonction achat doivent s'assurer du respect des principes fondamentaux des droits de l'Homme, de l'éthique, ou encore de la protection de l'environnement et en tenir compte dans le choix du fournisseur pour le compte de Selha Group.

Confidentialité :

Les collaborateurs sont tenus d'assurer la confidentialité de la documentation interne à Selha Group. Pour cela, l'ensemble des collaborateurs de la société sont tenus de prendre connaissance et de signer la charte de confidentialité propre à Selha Group.

Nos objectifs liés à la lutte contre la corruption :

N°	Titre de l'objectif	Périmètre	<2022	Objectif 2022/2023
Audits				
500	Réaliser un audit de nos stocks et de nos comptes par des CAC à chaque clôture d'exercice,	Groupe	1/1 par an (100%)	1 par an
510	Réaliser des audits externes de sécurité informatique	Groupe	2/2 (100%) *Cybervadis *Phishing	+ 3 audits * Tests d'intrusions * Aircyber * Phishing
520	Sensibiliser le personnel au risque Cyber (phishing)	Groupe	Non réalisé	1 sensibilisation ciblée
Chartes et processus				
530	Permettre au personnel de remonter une alerte de sureté ou de fraude de façon anonyme	Einea	1/1 application intranet (100%)	identique
540	Réaliser une charte informatique pour tous les sites du groupe	Groupe	1 charte sur 4 (Selha : soit 25%)	4/4 chartes (100%) pour tous les sites du groupe.
550	Structurer notre gestion des contrefaçons et des fraudes via une procédure	Groupe	1/1 procédure (100%)	Identique

Groupe = Einea, LCO, OB, Selha