



# *Communication sur le Progrès du Groupe Enerlis*

Période : juin 2020 à décembre 2021

COMMUNICATION  
SUR LE PROGRÈS



Ceci est notre **Communication sur le Progrès** sur la mise en oeuvre des Dix principes du **Global Compact des Nations Unies** et soutenant les objectifs des Nations Unies.

Nous apprécierions vos commentaires sur son contenu.

## Table des matières

<b>Éditorial .....</b>	<b>3</b>
<b>Enerlis en 2021.....</b>	<b>4</b>
<b>Enerlis, nos expertises.....</b>	<b>5</b>
<b>Vision 2030 : Enerlis accélère son développement au service de la neutralité carbone des territoires .....</b>	<b>6</b>
<b>Les évolutions de la démarche RSE d'Enerlis .....</b>	<b>7</b>
 <b>1. Axe 1 : Accompagner nos collaborateurs dans un environnement humain.....</b>	<b>9</b>
Accueillir et accompagner nos collaborateurs.....	9
Assurer la sécurité et la santé .....	12
Agir pour le bien-être au travail .....	13
Favoriser la diversité et l'inclusion .....	14
 <b>2. Axe 2 : Promouvoir un monde plus durable .....</b>	<b>16</b>
Réduire notre empreinte environnementale.....	16
Être un acteur engagé dans la société.....	19
Agir pour la formation et l'insertion des jeunes dans les métiers de demain .....	20
Permettre à nos collaborateurs de s'impliquer dans la société .....	21
 <b>3. Axe 3 : Être un acteur économique responsable .....</b>	<b>22</b>
Accompagner nos clients dans leur transition énergétique .....	22
Embarquer nos parties prenantes à nos côtés .....	22
Assurer la qualité du service et la satisfaction client .....	23
Avoir une démarche exemplaire .....	23

**ÉDITORIAL**

**Aurélie Gaudillère**  
*Présidente d'Enerlis*

Marquée par la crise sanitaire, la période de notre troisième et présente *Communication sur le Progrès*, s'étalant de juin 2020 à décembre 2021, s'est révélée à la fois singulière et fondamentale. Singulière par la montée inquiétante des inégalités et fondamentale par nos propres avancées sur la structuration de notre démarche RSE. Je crois au pouvoir de l'énergie pour transformer les vies et préserver notre planète et c'est avec fierté que je réitère notre engagement envers les principes défendus par le Global Compact des Nations Unies.

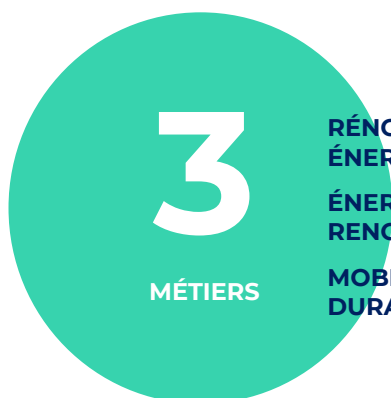
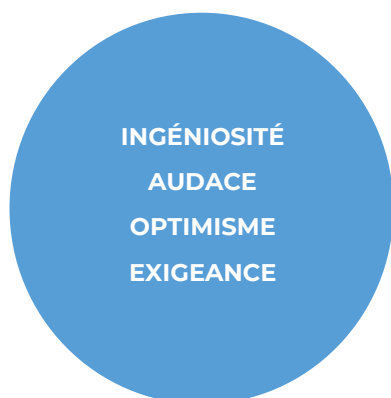
Chez Enerlis, nous sommes en effet convaincus de notre responsabilité en tant qu'entreprise pour répondre aux défis de la société. Notre activité et nos solutions innovantes permettent de diminuer la facture énergétique et de réduire l'empreinte environnementale des grands consommateurs d'énergie, publics et privés. Nous montrons qu'associer croissance et impact social positif est possible.

Connaissant une croissance soutenue depuis 2017, Enerlis est devenu un véritable groupe. Nous avons parallèlement fait grandir nos engagements. Comment ? En ancrant davantage notre conduite RSE à notre stratégie d'entreprise et en y intégrant toutes nos parties prenantes. La labélisation Lucie et le travail réalisé en amont pour l'obtention du label ont été essentiels à cet endroit. Nous avons depuis acté notre démarche de responsabilité au travers d'une charte éthique et de politique RSE.

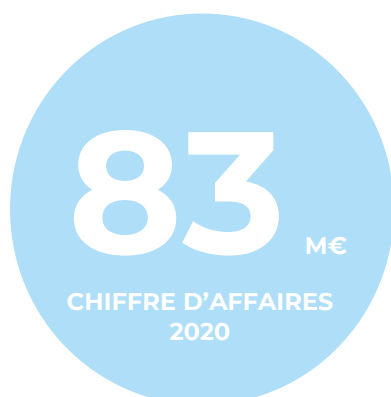
Ce nouveau rapport rend compte de nos avancées et de nos actions auprès de nos équipes, de nos clients et de la planète pour un développement plus durable et plus responsable : plus d'inclusion, d'éthique, de qualité, de solidarité, de compréhension des enjeux RSE.

Je vous remercie du temps que vous consacrerez à la lecture de ce document.

## ENERLIS EN 2021



RÉNOVATION  
ÉNERGETIQUE  
ÉNERGIES  
RENOUVELABLE  
MOBILITÉ  
DURABLE



LORIS ENR

ESOPÉ

NEXTSTEP

REGIESOLAIRE

GREENHY

ICAUNA



EN FRANCE ET DROM  
1 FILIALE EN ESPAGNE

## ENERLIS, NOS EXPERTISES

**Notre credo : entreprendre un nouveau monde énergétique.**

Le groupe Enerlis propose un large panel de solutions d'audit et de conseil, de pilotage intelligent des consommations, de production et de distribution d'énergies renouvelables.

La coordination de nos métiers est essentielle pour répondre à la demande de nos clients et ainsi garantir la diminution de leur facture énergétique.

Nos compétences multiples et complémentaires nous permettent d'adresser des solutions à plusieurs typologies de clients : bailleur social, collectivité, copropriété, acteur tertiaire, acteur industriel, acteur de la santé etc.

Le caractère réglementé de certains de nos métiers (délégataire des CEE) renforce notre exigence d'indépendance et de rigueur professionnelle.

### 1\_ Réalisation

#### ✓ Conception

Enerlis dispose de son propre bureau d'études intégré (bâti / structure CVC, éclairage, énergies renouvelables) pour concevoir les projets de ses clients.

#### ✓ Travaux

Le pôle production d'Enerlis compte un service achats, une équipe de conducteurs de travaux répartie sur toute la France, dont des conducteurs spécialisés (relamping, photovoltaïque etc.) et agrège des prestataires d'excellence, locaux quand cela est possible (100% de prestataires locaux en Île-de-France, dans les Hauts-de-France, dans le Grand Est et en Provence-Alpes-Côte d'Azur), pour la réalisation des travaux.

#### ✓ Energy management

Quelle que soit la prestation, Enerlis ne se rémunère que si les objectifs – fixés en amont et validés par le client – sont atteints. Grâce à son Système Expert de Management de l'Énergie, conçu pour mesurer, analyser et piloter les consommations énergétiques d'une organisation en temps réel, Enerlis est en mesure de monitorer les performances énergétiques de ses clients. Ce logiciel en

mode SaaS peut être connecté à des outils institutionnels tels que la plateforme OPERAT dans le cadre du décret tertiaire.

### 2\_ Ingénierie financière

Le financement est une question centrale chez Enerlis. Tout est fait pour réduire le reste à charge des clients.

2 solutions de financement complémentaires :

- Aides & subventions
- Tiers-financement

Un service dédié chez Enerlis assure une veille permanente des aides et subventions disponibles – qu'elles soient locales, régionales, nationales ou européennes. Enerlis se charge de monter les dossiers pour ses clients.

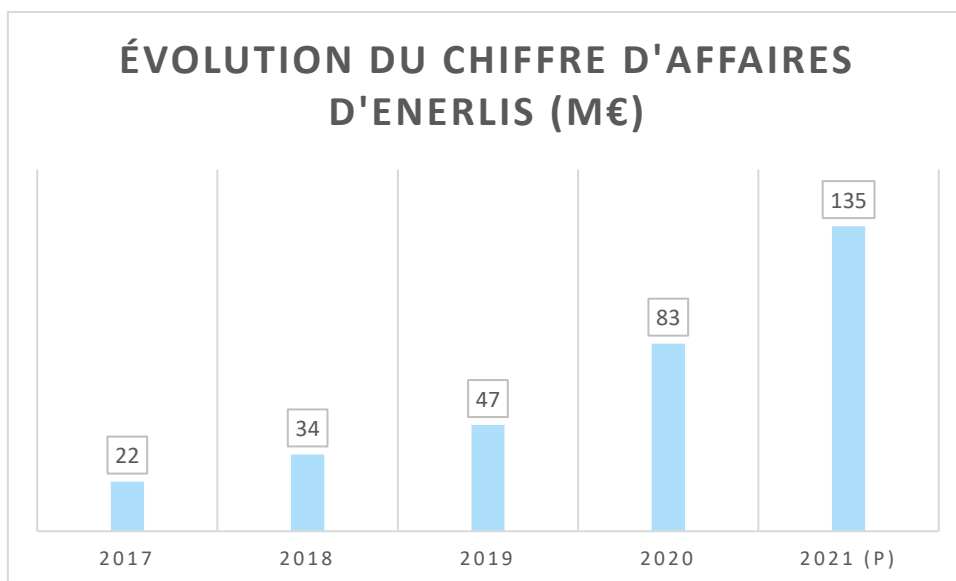
### 3\_ Compensation carbone

Enerlis accompagne ses clients dans la réalisation de leur bilan carbone et propose différentes solutions pour améliorer leurs performances énergétiques et aller plus loin dans l'excellence climatique.

## VISION 2030 : ENERLIS ACCELERE SON DEVELOPPEMENT AU SERVICE DE LA NEUTRALITE CARBONE DES TERRITOIRES

- **Une croissance soutenue depuis 2017**

Enerlis, devenu un véritable groupe à l'issue de plusieurs opérations de croissance externe, a enregistré en 2020 un chiffre d'affaires consolidé de 83 millions d'euros, contre 47 millions d'euros en 2019. Pour 2021, Enerlis prévoit d'atteindre une activité de plus de 135 millions d'euros, ce qui représente plus de 50 % de progression par rapport à 2020.



- **Une nouvelle ambition à horizon 2030**

Après plusieurs années d'une croissance forte et ininterrompue, le groupe Enerlis se trouve aujourd'hui à un tournant de son histoire. Il entre dans une nouvelle phase de son développement, qui va le conduire à changer d'échelle. Enerlis souhaite atteindre un niveau de chiffre d'affaires d'un milliard d'euros à l'horizon 2030 et devenir un acteur majeur et indépendant du nouveau monde énergétique, contributeur actif à la neutralité carbone des territoires. Pour cela, Enerlis dispose de trois puissants leviers de développement : une stratégie volontariste d'intégration de nouvelles expertises, un développement à l'international et l'ouverture de son capital à un nouveau partenaire minoritaire, pour financer ce développement.

## LES EVOLUTIONS DE LA DEMARCHE RSE D'ENERLIS

Au cours de la fin d'année 2020 et de l'année 2021, Enerlis a poursuivi ses efforts pour se doter d'une démarche RSE plus ancrée.

Afin de solidifier notre base, nous avons été certifiés ISO 14001 puis nous avons été labélisés Lucie. Ces étapes ont été positives à plusieurs endroits : elles nous ont permis de prendre acte de nos engagements environnementaux, sociaux et économiques préexistants, de nous doter d'outils de suivi et de tracer une feuille de route ambitieuse.

Pour aller plus loin, nous travaillons aujourd'hui à dessiner une stratégie RSE plus globale, en intégrant les attentes de nos parties prenantes à nos propres enjeux et ceux de la société. Pour ce faire, nous réalisons actuellement notre matrice de matérialité et suivons l'accélérateur *SDG Ambition* du Global Compact France.

Enfin, le pilotage de la démarche RSE d'Enerlis est désormais conduit par deux personnes en interne, directement reliées à la Direction de l'entreprise.

### Focus sur notre labélisation Lucie

Le label Lucie s'appuie sur la norme ISO 26000, norme internationale qui donne les lignes directrices de ce qu'on appelle une démarche de responsabilité sociétale, de développement durable.

Cette norme aide donc les entreprises à traduire des principes en actes concrets et de faire connaître leurs pratiques en matière de responsabilité sociétale. C'est comme une attestation de garantie des engagements sociaux et environnementaux de l'entreprise auprès de ses clients, de ses fournisseurs, de ses collaborateurs, de ses actionnaires etc.

En étant labélisé Lucie, ENERLIS atteste de sa démarche de responsabilité sociétale, de développement durable actuelle et trace également une feuille de route ambitieuse pour les 3 ans à venir.

- ✓ 29 entretiens avec des parties prenantes internes
- ✓ 5 entretiens avec des parties prenantes externes
- ✓ Plus de 20 engagements pris sur 3 ans
- ✓ Un premier audit de surveillance prévu en décembre 2022

# Construction de la démarche RSE Enerlis



## Certification ISO 14001

En décembre 2020, Enerlis obtient la certification ISO 14001, un premier socle pour mieux organiser et faire vivre dans le temps ses engagements environnementaux.

## Charte éthique et de politique RSE

Enerlis édite sa première charte reprenant les grandes lignes de ses engagements RSE et les organisant à travers 4 piliers.

## Matrice de matérialité

Fin 2021, en complément de sa labélisation Lucie, Enerlis commence sa matrice de matérialité et ce pour se doter d'une stratégie RSE à 360°.

## Fin de l'accélérateur SDG Ambition

Entre novembre 2021 et mai 2022, Enerlis suivra le parcours SDG Ambition du Global Compact des Nations Unies dont l'objectif est de permettre aux organisations d'intégrer les ODD au cœur de leur stratégie.

## Labélisation Lucie

Après un travail de fond de plusieurs mois, Enerlis reçoit la labélisation Lucie en juillet 2021. Cette étape a permis à l'entreprise d'évaluer sa démarche RSE d'après l'ISO 26000 (1) et de se doter d'une première feuille de route adossée à des indicateurs (2).

## Responsable RSE

En juillet 2021, un poste de responsable RSE est créé et pourvu pour suivre au quotidien les engagements du groupe Enerlis et les ancrer davantage au cœur de la stratégie d'entreprise.

## Outil de suivi global

Une fois la matrice de matérialité effectuée, une refonte de l'outil de suivi sera effectuée pour correspondre à la nouvelle stratégie RSE d'Enerlis.

## Rédaction du rapport RSE

Grâce à ces différentes bases bien posées, Enerlis sera en capacité de rédiger puis de publier son 1er rapport RSE en 2023.



## 1. Axe 1 : Accompagner nos collaborateurs dans un environnement humain

Chez Enerlis, l'humain est une valeur forte. La qualité de nos services dépend des compétences de nos collaborateurs et nos métiers demandent un engagement fort. Nous avons donc à cœur d'être un employeur responsable en participant à l'épanouissement de nos salariés, en nous assurant de leur bien-être et en partageant avec eux un cadre de travail convivial et collaboratif.

### Accueillir et accompagner nos collaborateurs

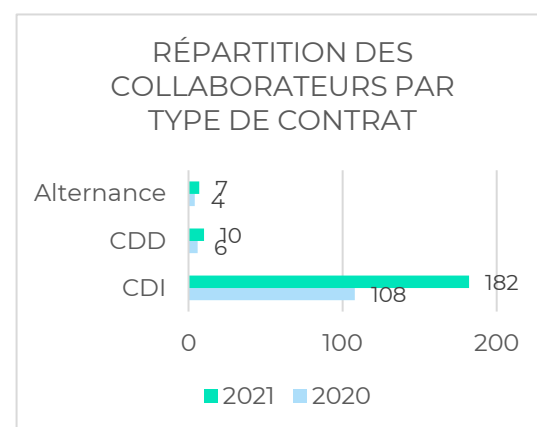
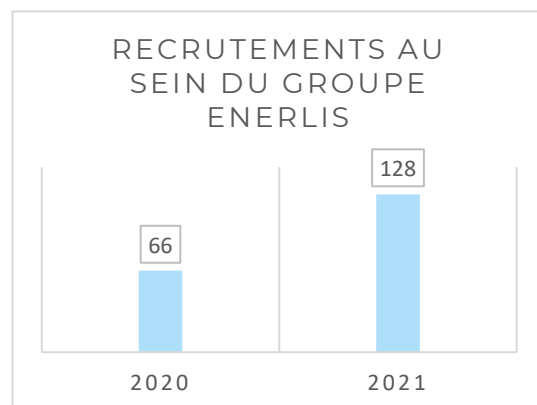
#### • Accueillir les nouveaux collaborateurs

Au cours de la période s'étalant de juin 2020 jusqu'à fin 2021, le groupe Enerlis a doublé ses effectifs, en lien avec le développement de son activité. Nous avons ainsi continué à structurer l'accueil et l'intégration de nos nouveaux collaborateurs. Puisque cela est encore possible et parce que nous souhaitons garantir un accueil humain et convivial, chaque nouvel arrivant est tout d'abord pris en charge par le responsable du pôle concerné ou alors par notre DRH. Après une visite des locaux et une présentation des différentes équipes, le collaborateur reçoit un livret d'accueil composé de :

- Un résumé du parcours d'intégration avec les contacts essentiels associés ;
- Un livret de présentation du groupe : l'articulation des entités, les différentes antennes et l'organigramme ;
- Une description des différents outils métiers et RH à disposition ;
- Un rappel des différentes consignes de sécurité ;
- Une annexe des différents documents à signer (règlement intérieur, chartes informatique et RGPD).

Pour présenter de manière plus détaillée les métiers du groupe, les collaborateurs arrivants sont ensuite invités dans le mois suivant leur intégration à une présentation orale de chaque responsable d'unité.

Compte tenu de la croissance de l'entreprise et du nombre important de recrutements en cours et à venir, nous allons nous doter début 2022 d'une nouvelle plateforme avec un module d'intégration adapté à nos nouveaux besoins. Les collaborateurs arrivants pourront ainsi accéder à différents modules dédiés pour compléter leur parcours d'intégration en présentiel.



## • Développer les compétences des collaborateurs

Enerlis a à cœur de faire grandir ses collaborateurs. Pour cela, l'entreprise investit chaque année un peu plus dans la formation et la montée en compétences des salariés. Le groupe a ainsi significativement augmenté son budget formation, en comptabilisant plus de 1642 heures de formation en 2021 contre 592 heures en 2020.

Pour continuer d'accompagner la montée en compétences des collaborateurs et surtout de répondre le plus précisément aux besoins et aux aspirations de chacun, une plateforme apprenante sera mise à disposition des collaborateurs courant 2022. Grâce à ce nouvel outil, les salariés pourront accéder à plus de 800 formations en ligne, dont des formations techniques en fonction de leur métier et des formations plus transverses sur des problématiques comme le management, la négociation, la gestion du temps et du stress etc.

Depuis juillet 2020, le groupe Enerlis a également mis en place un processus de suivi de la carrière de chaque collaborateur présentant un an d'ancienneté, avec l'organisation de deux rendez-vous annuels pour faire le point sur les objectifs. Dans cette même lignée, Enerlis souhaite participer activement à l'épanouissement des collaborateurs, notamment en les faisant évoluer (passage au grade supérieur) et en accompagnant leur besoin de changement (mobilité interne et géographique). Par exemple, plusieurs collaborateurs au siège d'Enerlis ont récemment rejoint nos antennes en région.

Enfin, Enerlis organise dorénavant lors de la rentrée une journée de lancement pour chaque métier. C'est l'occasion pour la Présidente de venir à la rencontre des collaborateurs de chaque pôle, de présenter un bilan prévisionnel de l'année en cours puis d'aborder les objectifs pour l'année suivante. C'est aussi un moment convivial où chacun peut poser ses questions et échanger dans un cadre plus privilégié.

### Exemples de formations réalisées en 2021 :

- ✓ Excel
- ✓ Gestion du temps
- ✓ Management
- ✓ Relation client
- ✓ Habilitation électrique
- ✓ Amiante SS3 Recyclage
- ✓ Amiante SS4
- ✓ DPE

# 14

mobilités internes  
et 4 mobilités  
géographiques  
entre 2020 et 2021

Nombre d'heures de formation	2020	2021	Évolution
Groupe Enerlis	592	1642	2,8

Nombre de collaborateurs formés	2020	2021
Groupe Enerlis	24	86
Pourcentage de collaborateurs formés par an	20%	43%

## • Être à l'écoute des collaborateurs

En septembre 2020, Enerlis a partagé auprès des collaborateurs du groupe son premier questionnaire, *Enerlis Pulse*, pour évaluer le niveau de satisfaction et d'engagement des collaborateurs.

Les résultats de l'enquête ont tout d'abord mis en lumière les thématiques sur lesquelles Enerlis se distingue en tant qu'employeur responsable et engagé. D'autres points, notamment la communication émanant de la Direction sur la stratégie globale du groupe ou le droit à la déconnexion, ont été jugés comme pouvant être améliorés par les collaborateurs.

La Direction a commencé par organiser davantage de moments conviviaux ou plus formels d'information pour partager directement et plus régulièrement avec les collaborateurs les sujets importants de l'entreprise (réunions de rentrée, vidéo de la Présidente sur la stratégie de l'entreprise, rendez-vous Teams etc.). Concernant le droit à la déconnexion, un effort de recrutement très important a été mené en 2021 pour palier la charge de travail parfois importante et pouvant engendrer des problèmes de déconnexion. Par ailleurs, une charte du droit à la déconnexion a été élaborée et sera diffusée en 2022 aux collaborateurs.

L'enquête, prévue pour être renouvelée chaque année, n'a pas été mise en place en 2021. En effet, du fait de la croissance très rapide du groupe Enerlis, la Direction des Ressources Humaines a repoussé le questionnaire à début 2022.

# 70%

de participation  
au questionnaire

Thématique	Indicateur	Niveau 2020
<b>Diversité et inclusion</b>	Réponses favorables à la question "Les salariés sont-ils traités équitablement quel que soit l'âge, l'origine, le sexe, la religion ?"	<b>99%</b>
<b>Management</b>	Réponses favorables à la question "Le management est accessible et ouvert au dialogue"	<b>97%</b>
<b>Engagement</b>	Réponses favorables à la question "Est-ce que j'ai le sentiment que le travail que je réalise est utile à mon entreprise ?"	<b>97%</b>
<b>Engagement</b>	Réponses favorables à la question "Mon management reconnaît la qualité de mon travail et mon investissement"	<b>97%</b>
<b>Engagement</b>	Réponses favorables à la question "Est-ce que les membres de mon équipe s'entraident ?"	<b>96%</b>
<b>Développement</b>	Réponses favorables à la question "Les activités d'Enerlis m'offrent des possibilités d'enrichir mes compétences"	<b>86%</b>
<b>Management</b>	Réponses favorables à la question "Le management m'informe régulièrement des sujets importants et des changements"	<b>77%</b>
<b>Santé et bien-être</b>	Réponses favorables à la question "Je parviens facilement à me déconnecter sur mon temps de repos"	<b>57%</b>

## Assurer la sécurité et la santé

Enerlis accorde une grande importance à la santé et à la sécurité de ses collaborateurs. Les mesures entreprises en faveur de la santé et de la sécurité comprennent des actions de prévention, d'information et de formation.

### • Agir pour la sécurité et la santé sur nos antennes

Dans le contexte particulier de la COVID-19, Enerlis a pris toutes les mesures nécessaires lors des deux confinements pour permettre à ses collaborateurs de passer en télétravail puis de revenir progressivement au bureau en toute sécurité (protocole sanitaire, masques et gel hydroalcoolique à disposition etc.).

Enerlis agit aussi en collaboration avec la médecine du travail dans le cadre des mesures générales de santé et de sécurité. Les risques identifiés en fonction de l'activité de l'entreprise et de la population concernée sont évalués dans le cadre du document unique. Un diagnostic et des ateliers de prévention des troubles musculo-squelettiques sont ainsi prévus en janvier 2022 auprès de tous les collaborateurs du siège.

Enfin, les collaborateurs ont accès à des ateliers pratiques (objectif d'un atelier tous les 2 mois en 2022) autour de thématiques liées à la sécurité et à la santé, comme la gestion du stress, la nutrition ou encore l'initiation aux gestes qui sauvent et à l'arrêt cardiaque.

<b>Risque et accidents</b>	<b>2020</b>	<b>2021</b>
Nombre d'accidents du travail ayant entraîné un arrêt de travail	1	1
<b>Absentéisme</b>	<b>2020</b>	<b>2021</b>
Nombre moyen de jour d'absence par collaborateur	8,12	4,81
<b>Formation / sensibilisation</b>	<b>2020</b>	<b>2021</b>
Nombre de collaborateurs formés aux gestes qui sauvent	0	12
Nombre de collaborateurs formés autour de la nutrition	0	28

### • Garantir la sécurité et la santé sur nos chantiers

Enerlis veille au respect des prescriptions législatives et réglementaires en vigueur en matière d'environnement, de sécurité, de droit et de santé des personnes ainsi que la préservation du voisinage, vis-à-vis de ses collaborateurs mais aussi des collaborateurs intérimaires ou des sous-traitants. À ce titre, nous remettons à chaque collaborateur une charte stipulant les règles de sécurité et engageons nos partenaires à reconnaître et mettre en pratique ces mêmes règles.

Enerlis fournit l'équipement de sécurité requis à ses collaborateurs, notamment les équipements de protection individuelle (EPI) : combinaison de haute visibilité, gants de protection, lunettes, chaussures de sécurité, casque, protection respiratoire.

Pour les travaux en milieux pollués, des équipements spécifiques sont utilisés pour protéger les collaborateurs : film polyane, combinaisons jetables de protection de type P5, protection respiratoire par demi-masque filtrant jetable FFP3 ou ventilation assistée ou encore aspirateur avec filtre très haute efficacité (THE). Les équipes concernées sont

également formées, par exemple pour les travaux en milieu amianté (deux formations réalisées en 2021, SS3 et SS4).

## **Agir pour le bien-être au travail**

Parce que l'humain est l'une de ses valeurs fondamentales, Enerlis travaille quotidiennement à offrir un cadre propice au développement de ses collaborateurs.

- **Offrir un environnement accueillant**

Pour favoriser les liens et la proximité (hors période COVID-19), Enerlis offre le déjeuner du lundi à l'ensemble des collaborateurs. Les salariés peuvent choisir leur plat (dont une option pour les végétariens) et partager ensemble ce moment. Enerlis met également à disposition des collaborateurs des paniers de fruits de saison et bio.

Concernant les locaux du siège d'Enerlis, des travaux ont été effectués pour aménager la terrasse du 5<sup>e</sup> étage. Plus de 70m<sup>2</sup> ont ainsi été réhabilités et offrent un espace de détente aux collaborateurs. De nouveaux travaux sont prévus en 2022 pour aménager les terrasses du 3<sup>e</sup> étage. Tous les étages ont également été végétalisés.

- **Favoriser le bien-être des collaborateurs**

Avec la crise sanitaire, les cours de boxe et de yoga jusqu'alors proposés au siège avaient été suspendus. Ensuite, lors de la reprise et en raison du nombre croissant de collaborateurs, Enerlis a préféré se tourner vers une plateforme clé en main en août 2020 : Gymlib. Les collaborateurs ont ainsi pu accéder à plusieurs formules selon leurs besoins. Cependant, l'offre n'a pas obtenu, parmi les salariés, une grande adhésion et nous avons choisi de ne pas renouveler notre engagement pour la rentrée 2021.

Enerlis propose également des ateliers pratiques, dans un format court, accessibles en présentiel et en visio, qui permettent aux collaborateurs de découvrir des techniques et conseils pour conserver leur énergie et préserver leur santé. Les thématiques abordées sont notamment la nutrition, le sommeil ou la gestion du stress etc. En 2022, un atelier bien-être / santé sera organisé tous les deux mois environ.

- **Accompagner le travail à distance**

Comme pour beaucoup d'entreprises, la crise du COVID-19 nous a également permis d'éprouver le télétravail. Ainsi, l'objectif était de proposer rapidement la mise en place d'un télétravail régulier à nos collaborateurs. Lancé officiellement en septembre 2021, le dispositif de télétravail permet aujourd'hui aux collaborateurs, justifiant d'une ancienneté d'un an, de faire une journée de télétravail par semaine. Enfin, pour faciliter les relations de travail et la cohésion des équipes lors des temps de télétravail, tous les managers ont suivi une formation sur le management à distance.

# 15%

des effectifs ont recours au télétravail depuis sa mise en place en septembre 2021

## Favoriser la diversité et l'inclusion

Depuis ses débuts, Enerlis est attaché à promouvoir un environnement de travail ouvert à la diversité et à l'inclusion. Il tient à cœur à l'entreprise d'intégrer des profils variés et de constituer des équipes plurielles, à l'écoute des différences ; source fondamentale de performance et d'innovation. C'est aussi dans souci de promotion de l'égalité des chances qu'Enerlis souhaite donner sa chance à chacun.

Signataire de la Charte de la Diversité depuis 2018, nous œuvrons pour l'inclusion et la diversité notamment :

- En favorisant la représentation de la diversité de la société française dans toutes ses différences et ses richesses, culturelle, ethnique et sociale au sein de nos effectifs et à tous les niveaux de responsabilité ;
- En pratiquant une politique de recrutement inclusive avec une équipe RH au fait des enjeux de la diversité.

Parce qu'il est important de favoriser la compréhension et l'écoute de chacun à la différence, nous prévoyons de former en 2022 les collaborateurs, tous les managers plus spécifiquement, au management inclusif.

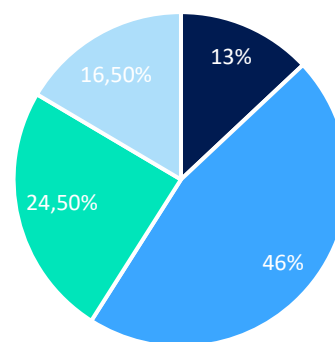
### • Donner une chance aux plus jeunes

Enerlis, en tant qu'opérateur global de la transition énergétique, est convaincu que les nouvelles générations sont indispensables pour faire bouger les lignes. Ainsi, nous intégrons très régulièrement au sein de nos équipes de jeunes profils, tout juste diplômés. Leur volonté et leur vision sont, selon nous, tout aussi importants que l'expérience.

Dans ce sens, Enerlis propose fréquemment un poste en CDI aux jeunes étudiants ayant effectué un stage / une alternance et le taux de conversion était de 66% en 2020.

Pour aller plus loin, et afin de former les jeunes aux métiers de demain, Enerlis a créé son centre de formation d'apprentis (CFA) en 2021. L'objectif est de former les futurs talents de l'efficacité énergétique et des énergies renouvelables ainsi que de concourir à l'égalité des chances en accompagnant des jeunes hors parcours classiques vers des métiers d'avenir (voir axe 2, promouvoir un monde plus durable).

RÉPARTITION DES COLLABORATEURS PAR TRANCHE D'ÂGE



■ Inférieur à 24 ans ■ Entre 25 et 34 ans  
■ Entre 35 et 44 ans ■ Supérieur à 45 ans

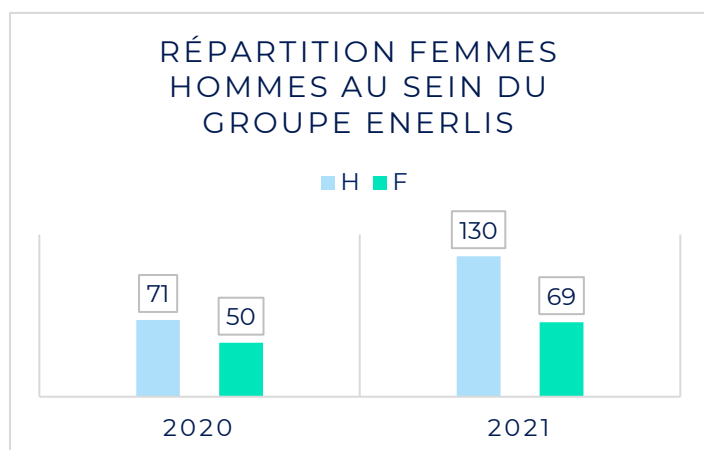
## • Promouvoir l'équité entre les femmes et les hommes

Au sein du Groupe Enerlis, l'égalité professionnelle entre les femmes et les hommes est une valeur fondamentale.

Depuis le 1er juin 2020, Aurélie Gaudillère assure les fonctions de Présidente du groupe Enerlis, au terme d'un principe d'alternance fixé avec son associé fondateur. Cette nomination est en ligne avec les valeurs du groupe, attaché à la parité et qui affiche un index d'égalité professionnelle entre les femmes et les hommes de 97 sur 100\*.

D'ailleurs, on compte autant de femmes que d'hommes aux postes de direction et parmi les dix salaires les plus élevés de l'entreprise, on retrouve 40 % de femmes. La représentation des femmes parmi les managers a néanmoins baissé en 2021.

*\* L'index de l'égalité femmes - hommes est calculé à partir de quatre indicateurs : l'écart de rémunération femmes - hommes, l'écart de répartition des augmentations individuelles, le nombre de salariées augmentées à leur retour de congé de maternité, la parité parmi les 10 plus hautes rémunérations.*



## • Aider la parentalité

Comptant parmi ses effectifs de nombreux jeunes collaborateurs, la question de la parentalité est un enjeu fort pour Enerlis. Parmi les mesures prises, l'entreprise facilite notamment les départs et les retours au travail des jeunes parents. Les collaboratrices sont par ailleurs reçues en entretien lors de leur retour pour les accompagner au mieux dans leur reprise et obtiennent systématiquement une augmentation de salaire. Enerlis s'engage auprès des parents salariés en encourageant également une flexibilité au niveau des horaires. Enfin, Enerlis a à cœur d'organiser des moments conviviaux pour les parents salariés et leurs enfants. Hors contexte Covid, l'entreprise avait notamment l'habitude d'organiser chaque fin d'année un goûter et un arbre de Noël.

La parentalité sera un des thèmes centraux de la démarche QVT de l'entreprise en 2022, avec la mise en place d'un guide de la parentalité et l'expérimentation d'un dispositif de stage de vacances pour les enfants des salariés du siège.



## 2. Axe 2 : Promouvoir un monde plus durable

En tant qu'opérateur global de la transition énergétique, notre ambition est de créer de la valeur à long terme pour notre société. Cela passe par notre capacité à réduire notre impact environnemental mais aussi par notre capacité à dynamiser notre territoire et à encourager nos collaborateurs à s'engager.

### Réduire notre empreinte environnementale

La démarche environnementale d'Enerlis est à présent constituée de deux piliers principaux : le bilan carbone réalisé depuis 2019 et le plan d'action mis en place avec la certification ISO 14001 obtenue en décembre 2020.

#### • Sensibiliser et former

Pour répondre aux défis environnementaux et climatiques et suivre le mouvement amorcé par l'accord de Paris et les Nations Unies, nous proposons de plus de plus de moments de sensibilisation sous divers formats à l'ensemble de nos métiers : des communications sont notamment envoyées aux collaborateurs (tri des déchets, sobriété numérique, écoconduite etc.) et des ateliers de formation au changement climatique sont régulièrement proposées (Fresque du climat, conférence-débat sur le rapport du GIEC etc.).

Enerlis poursuit également cette démarche avec ses parties prenantes (cf. Axe 3 – Être un acteur économique responsable).

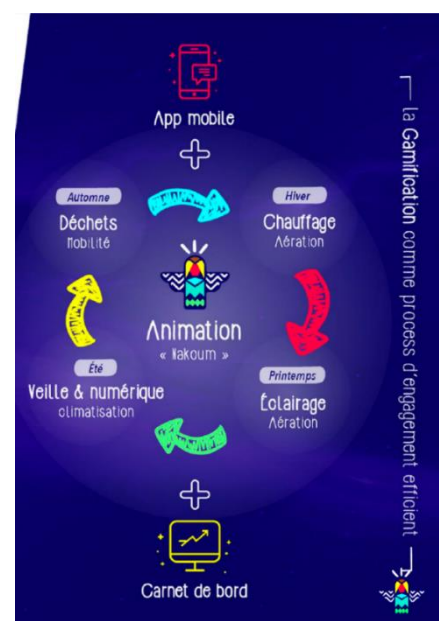
#### ***Retour sur deux des événements organisés en 2021 au sein d'Enerlis : le challenge Energic et la Semaine Européenne du Développement Durable.***

##### Challenge Energic (de février à juillet 2021)

Pendant 6 mois, les collaborateurs ont pu rejoindre le défi environnemental inter-entreprises de Pôlénergie. Développé avec Energic – solution permettant de sensibiliser et mobiliser par le jeu les collaborateurs autour des enjeux environnementaux – le challenge a réuni 6 entreprises au total.

Chaque mois, les collaborateurs volontaires étaient sensibilisés à un thème du développement durable (de février à juillet : énergie, numérique, alimentation, biodiversité, tourisme responsable et climatisation) et avaient des missions rapides et régulières à effectuer via l'application mobile ou sur ordinateur (quiz, idées, éco-gestes). Ils pouvaient également rejoindre des missions collectives plus engageantes. Les participants ont pu par ailleurs calculer leur bilan carbone.

- ✓ 68 inscrits Enerlis dont 66 actifs sur 6 mois
- ✓ 97 idées postées
- ✓ 904 quiz joués
- ✓ 2 550 bonnes réponses sur 4 520





Semaine européenne du Développement Durable (du 18 septembre au 8 octobre)

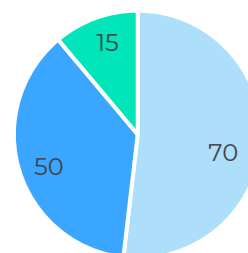
Enerlis s'est greffé à cet événement pour proposer des actions dédiées à ses collaborateurs et mettre en lumière les 17 objectifs de développement durable (ODD) fixés par les Nations Unies ainsi que ses propres engagements en la matière.

Objectifs : Sensibiliser les collaborateurs aux ODD, rappeler les engagements d'Enerlis, sensibiliser aux écogestes et au changement climatique

- ✓ 3 petits-déjeuners de sensibilisation
- ✓ 1 quizz sur les ODD
- ✓ 5 communications internes thématiques
- ✓ 1 fresque du climat
- ✓ 1 action solidaire (vide-greniers éphémère)
- ✓ 1 livret écogestes redistribué



135 collaborateurs mobilisés



- Petits-déjeuners de sensibilisation
- Quizz
- Fresque du climat

- **Diminuer notre impact environnemental**

Depuis 2019, Enerlis réalise son propre bilan carbone en interne (scopes 1 et 2). En tant que société de services, notre impact environnemental propre est faible et nos principales sources d'émissions de CO2 relèveraient du scope 3 avec les déplacements professionnels de nos collaborateurs ainsi que les travaux énergétiques effectués par nos prestataires chez nos clients. Pour avoir une démarche exemplaire et définir une trajectoire de diminution des gaz à effet de serre pertinente et ambitieuse, notre bilan carbone sera donc désormais réalisé par un tiers (année de référence : 2020).

Afin de réduire notre impact connu, nous avons commencé par diminuer nos déchets en sensibilisant davantage en interne. Tout ce qui peut être trié est envoyé au recyclage : plastiques, verres, papiers, capsules de café, cartouches d'imprimante etc. Nous souhaitons par ailleurs suivre l'évolution de notre démarche en la matière en recourant à un prestataire pour la collecte et le reporting de nos déchets (benchmark réalisé fin 2021).

Nous limitons également l'impact environnemental de notre matériel informatique : quand cela est possible, les ordinateurs sont réparés avec les pièces détachées des ordinateurs obsolètes. Le reste du matériel informatique non réutilisé a été remis en septembre 2021, à l'occasion de la Semaine Européenne du Développement Durable, aux Ateliers du Bocage, entreprise d'insertion qui emploie des personnes fragiles (en situation de handicap, chômeurs de longue durée, décrocheurs scolaires...).

**Un plan d'action environnemental 2020-2023 assure le suivi et la mise en place d'actions relatives à l'environnement comme :**

- ✓ Utilisation de papier 100% recyclé
- ✓ Installation de bacs à brouillon
- ✓ Mise en place de poubelles à tri sélectif
- ✓ Collecte et dépôt spécifique des piles usagées
- ✓ Recyclage des capsules de café – 21 kg de capsules recyclées en 2020
- ✓ Recyclage du matériel informatique
- ✓ Réalisation d'une sur-toiture photovoltaïque
- ✓ Diffusion des écogestes au travail
- ✓ Passage progressif de la flotte de véhicules vers l'hybride
- ✓ Formation à l'écoconduite

Enfin, notre politique de transports évolue au fur et à mesure. Enerlis a ainsi acté un passage progressif vers l'hybride pour les véhicules de société, illustré par un changement de partenaire pour l'intégralité de notre flotte (société de leasing spécialisée dans la transition écologique). Une sensibilisation sur l'écoconduite a aussi été réalisée via une communication interne.

Nous souhaitons également proposer prochainement aux collaborateurs qui le souhaitent une aide pour acquérir des vélos électriques et classiques et ainsi encourager la mobilité douce sur leurs trajets professionnels comme personnels.

### Toiture photovoltaïque au siège d'Enerlis

Pour augmenter la part de renouvelable dans notre consommation électrique globale, nous avons fait poser sur le toit de nos locaux la première installation solaire photovoltaïque en autoconsommation collective dans l'ouest francilien. Cela permet de couvrir aujourd'hui environ 40% des besoins en électricité d'Enerlis en hiver et 60% des besoins en été. L'ensemble de nos consommations énergétiques sont par ailleurs monitorées par notre logiciel de management de l'énergie.



## Être un acteur engagé dans la société

Depuis ses débuts, Enerlis est un acteur engagé pour l'intérêt général et soutient des projets répondant aux défis de notre société. Pour encadrer ses engagements préexistants et les développer, Enerlis a lancé fin 2020 son fonds de dotation Enerlis Solidarité. En lien avec son rôle d'opérateur global de la transition énergétique, l'ambition d'Enerlis est de contribuer plus largement à la construction d'un monde plus durable et plus juste pour tous. Le Fonds de dotation Enerlis Solidarité soutient et développe des projets d'intérêt général participant :

### - Au progrès énergétique

Enerlis Solidarité soutient des projets participant globalement au progrès énergétique notamment ceux luttant contre la précarité énergétique, favorisant le développement et l'accès à l'efficacité énergétique et promouvant des solutions énergétiques innovantes.

### - A l'insertion et à l'égalité des chances

Enerlis Solidarité participe à l'égalité des chances et à l'insertion des jeunes, notamment dans les métiers de la transition énergétique, en favorisant leur potentiel de réussite et leur accès à l'emploi et à la formation.

## - Santé et recherche médicale

Enerlis Solidarité soutient des projets et finance des actions de recherche favorisant la santé et le bien-être, notamment ceux participant à élargir le champ des connaissances autour des maladies liées la pollution.

### Exemples de projets phares

- ✓ **Sol Solidaire** : L'association lutte contre la précarité énergétique en accompagnant les bailleurs sociaux dans la rénovation de leur parc. Sol Solidaire subventionne l'installation de panneaux solaires sur les toits de logements HLM, afin de produire de l'énergie solaire et de la distribuer gratuitement aux habitants des logements sociaux concernés.

Enerlis Solidarité est mécène de l'association depuis 2020

- ✓ **Global Heart Watch** : l'association lutte contre la mort subite de l'adulte par arrêt cardiaque. L'objectif est de sensibiliser le grand public aux gestes qui sauvent et de soutenir la recherche scientifique sur le sujet, notamment mieux comprendre les liens de cause à effet entre la pollution et l'arrêt cardiaque.

Enerlis est mécène de l'association depuis 2018.

Enfin, au quotidien, Enerlis soutient en mécénat de nombreuses causes qui lui tiennent à cœur. Parmi les causes aidées, ce sont principalement des projets solidaires liés à l'environnement, l'enfance, la santé ou encore le sport. Au total, 28 structures ont été soutenues en 2020 et 21 en 2021.

## Agir pour la formation et l'insertion des jeunes dans les métiers de demain

À l'instar de l'accompagnement que nous offrons à nos clients, nous souhaitons jouer un rôle global dans la société en accélérant la transition énergétique de nos territoires. Pour cela, nous avons besoin de talents. Afin de former les jeunes aux métiers de demain, Enerlis a donc créé son centre de formation d'apprentis (CFA) en 2021. L'objectif est de former les futurs talents de l'efficacité énergétique et des énergies renouvelables ainsi que de concourir à l'égalité des chances en accompagnant des jeunes hors parcours classiques vers des métiers d'avenir.

Parce que former c'est bien mais qu'insérer durablement dans l'emploi c'est mieux, l'ambition d'Enerlis est de proposer aux jeunes qui le souhaitent de rejoindre les effectifs en CDI une fois leur formation terminée.

- ✓ 2 campus : Paris et Marseille
- ✓ 1 première promotion lancée en septembre 2021
- ✓ Objectif : accueillir 10 jeunes en septembre 2022

## Permettre à nos collaborateurs de s'impliquer dans la société

Enerlis est persuadé qu'aujourd'hui, l'engagement au sein des entreprises, est l'affaire de tous. C'est pourquoi Enerlis souhaite donner la possibilité aux collaborateurs de s'engager à ses côtés. Son ambition est de proposer en 2022 plusieurs formats d'engagement, courts (objectif de 2 journées *pro bono* auprès d'associations) et ponctuels mais aussi dans la durée. L'une des premières actions mise en place début 2022 sera le parrainage de jeunes élèves franciliens issus de territoires fragiles avec l'Institut Télémaque.

### 3. Axe 3 : Être un acteur économique responsable

#### Accompagner nos clients dans leur transition énergétique

Face aux besoins énergétiques croissants – deux milliards d'habitants supplémentaires au cours des 25 prochaines années – et à l'impérieuse nécessité de préserver les ressources de notre planète, nous nous sommes engagés à promouvoir l'efficacité énergétique et à relever le défi de la transition énergétique.

En tant qu'opérateur global, nous proposons à nos clients une combinaison de solutions d'efficacité énergétique en nous positionnant sur toute la chaîne de valeur : audits techniques, ingénierie financière et juridique, assistance à maîtrise d'ouvrage, réalisation et supervision des travaux, recherches d'aides et de subventions...

Nous nous efforçons toujours d'accompagner nos clients au-delà de leur demande pour aller plus loin dans leur transition énergétique. Dans ce cadre, nous développons au sein de nos projets la mise en œuvre d'énergies renouvelables ainsi que des solutions de mobilité durable, autour de bornes de recharges ou de solutions d'hydrogène bas carbone. Enfin, nous proposons dorénavant à nos clients la réalisation de leur bilan carbone.

**2 800**

projets ou chantiers réalisés en 2020

**5 300**

projets ou chantiers réalisés en 2021

#### Les clients d'Enerlis

Enerlis a commencé à travailler avec des bailleurs sociaux, pour la rénovation de leur patrimoine immobilier locatif et pour la diminution du nombre de passoires énergétiques, d'abord en Île-de-France puis dans toutes les régions de France. Progressivement, l'entreprise a diversifié ses secteurs d'intervention en travaillant aussi pour le secteur industriel, le secteur tertiaire et les collectivités territoriales.

#### Embarquer nos parties prenantes à nos côtés

L'engagement d'Enerlis auprès de ses clients s'illustre au-delà de ses missions quotidiennes. En tant qu'opérateur global de la transition énergétique, Enerlis a à cœur d'œuvrer aux côtés de ses parties prenantes pour notamment améliorer le quotidien de celles et ceux qui sont par exemple davantage touchés par la précarité énergétique. Dans ce cadre, Enerlis organise ponctuellement des sessions d'animation aux écogestes.

**2** opérations

écogestes en 2021

En partenariat avec l'École des Métiers de l'Habitat – centre de formation pour les particuliers et les professionnels aux métiers de la rénovation, de l'entretien et de la maintenance de l'habitat – deux journées d'animation aux écogestes ont été proposées en

2021, en dépit du contexte sanitaire peu propice à ce type de manifestation. Par des ateliers concrets et ludiques, les ménages concernés ont reçu les informations essentielles pour réduire leur facture énergétique et entretenir durablement leur logement.

## Assurer la qualité du service et la satisfaction client

Les attentes de nos clients sont une priorité et nous nous engageons sur les résultats des offres que nous concevons. Ce dernier point fait l'originalité d'Enerlis : nous investissons pour répondre aux besoins de nos clients, afin d'obtenir leur satisfaction, et nous nous rémunérons une fois les économies constatées. Cela garantit la qualité des offres que nous proposons.

1 charte politique  
qualité

Qui plus est, la crise sanitaire que nous traversons, les objectifs ambitieux de la France en termes de neutralité carbone et le contexte réglementaire favorable actuel nous obligent à renforcer notre volonté d'offrir à nos clients des prestations répondant aux plus hautes exigences en matière de qualité.

Pour cela, Enerlis a mis en place un système de management de la qualité depuis octobre 2019 (certifié ISO 9001). Nous avons par ailleurs réalisé fin 2021 une enquête auprès de nos collaborateurs pour contrôler leur compréhension de notre démarche qualité et mieux comprendre les pistes de réflexion à aborder collectivement en 2022.

## Avoir une démarche exemplaire

Enerlis respecte les réglementations et les normes internationales relatives à l'éthique, l'intégrité et l'indépendance. Nous mettons en place des lignes directrices pour nous assurer de transmettre ces valeurs à nos collaborateurs et de les communiquer à nos différentes parties prenantes. À cette fin, un règlement intérieur est partagé avec chaque collaborateur et une charte éthique et de bonne conduite a été éditée fin 2021. Dès 2022, ce code de conduite sera communiqué à toutes les parties prenantes intéressées et les nouveaux salariés intégrant Enerlis devront prendre par écrit l'engagement de s'y conformer.

1 charte éthique  
et de bonne  
conduite

1 charte de  
protection des  
données  
personnelles

### • Lutter contre toute forme de corruption

Enerlis s'engage à respecter les normes comportementales en matière de lutte contre la corruption dans ses pratiques commerciales et a formalisé cet engagement au sein de sa charte éthique. Nous avons dans ce but déterminé des pratiques pour les situations les plus évidentes (cadeaux, invitations etc.).

- **Éviter les conflits d'intérêts**

Enerlis s'interdit tout conflit d'intérêt et a mis en place une procédure d'alerte afin de prévenir et traiter tout manquement relatif à cette règle.

- **Garantir l'indépendance, l'objectivité et l'impartialité**

L'indépendance représente un enjeu essentiel pour notre activité. Enerlis est totalement indépendant de tout énergéticien, équipementier ou constructeur. L'entreprise garantit ainsi à ses clients une totale objectivité dans le cadre de son activité. Toute négociation doit rester libre, objective et impartiale. Nous veillons à ce qu'aucune forme de pression (commerciale, financière ou autre) ne puisse entraver l'objectivité et la qualité de notre activité.

Les collaborateurs et les prestataires sont par ailleurs sélectionnés selon un processus éthique, transparent, ouvert, équitable et exigeant.

- **Protéger les données et les informations**

Enerlis garantit la protection des données personnelles et des informations confidentielles de ses clients, de ses partenaires et de ses collaborateurs. Nous respectons le Règlement Général sur la Protection des Données (RGPD) et la loi Informatique et Libertés.

Nos mesures prises en la matière sont décrites à la fois dans la charte de protection de données personnelles qu'Enerlis remet à chaque nouvel arrivant et dans notre code éthique et de bonne conduite.

- **Réaliser des achats responsables et solidaires**

Le service achats d'Enerlis veille perpétuellement à la qualité de la provenance de ses produits et travaille avec des fournisseurs justifiant d'une démarche conforme à nos valeurs (respect des droits de l'homme et lutte contre le travail forcé et le travail des enfants).

Dans ce sens, Enerlis a commencé à formaliser fin 2021 une politique d'achats responsables. L'ambition est de déployer la nouvelle stratégie en 2022 notamment en :

- Diffusant la charte à toutes nos parties prenantes et en engageant par écrit nos fournisseurs et prestataires ;
- Créant un tableau de bord de suivi en interne ;
- Organisant un comité RSE interne sur le sujet.

Enerlis s'engage également à recourir, pour ses événements internes, à des organismes solidaires, réinsérant des personnes éloignées de l'emploi. Depuis 2020, nous commandons ainsi régulièrement (environ 1 semaine sur 2) les déjeuners offerts aux collaborateurs à l'entreprise *En 10 Saveurs*, qui forme et embauche des personnes en situation de handicap mental ou cognitif.