



**MATERIALITY
Reporting**

Améliorons votre Réputation Sociétale

RAPPORT DE RESPONSABILITE SOCIETALE

2021

Notre Contribution au Développement Durable

✉ NOUS CONTACTER



Savoir-faire

Solutions

Bonnes pratiques

A propos

Publications

Blog



#Produrable

#Coronavirus

#Matérialité

#FormationRSE

AMÉLIORONS VOTRE RÉPUTATION SOCIÉTALE

**Votre agence conseil en stratégie RSE, création de
valeur et reporting extra-financier**

Une double compétence en RSE et digital

#Coronavirus

Notre réponse à la crise engendrée par la pandémie du Covid-19. Nous sommes plus que jamais engagés avec nos collaborateurs, nos clients et nos communautés.

En savoir plus

<https://materiality-reporting.com/>

TABLE DES MATIERES

EDITORIAL	3
1 NOTRE PROFIL	7
NOTRE EXPERTISE	9
NOTRE OFFRE DE SERVICES	10
NOS LIVRABLES	11
NOS CERTIFICATIONS	12
NOS CLIENTS	13
NOTRE INGENIERIE PEDAGOGIQUE.....	14
2 NOTRE STRATEGIE EN FAVEUR DU DEVELOPPEMENT DURABLE	16
NOTRE STRATEGIE RSE	16
LES ATTENTES DE NOS PARTIES PRENANTES	17
ENJEUX PERTINENTS.....	18

RESPONSABILITE EN MATIERE DE GOUVERNANCE.....	19
RESPONSABILITE ECONOMIQUE.....	23
RESPONSABILITE SOCIALE	28
RESPONSABILITE ENVIRONNEMENTALE	32
3 PERFORMANCE	39
PROTOCOLE DE REPORTING	39
INDICATEURS DE PERFORMANCE.....	40
INDEX DE CONTENU GRI	42
LES 10 PRINCIPES DU PACTE MONDIAL	47
INDEX UNGC / OBJECTIFS DE DEVELOPPEMENT DURABLE (ODD)	48
GLOSSAIRE ET ACRONYMES	50
POLITIQUES ET CHARTES	50
PUBLICATIONS	51
CONTACT	54



« Notre objectif ? Valoriser la réputation sociétale de nos partenaires »

Tous ensemble, chaque jour, nous améliorons les pratiques des organisations pour les rendre plus responsables. MATERIALITY-Reporting agit chaque jour, en accompagnant ses clients pour répondre à l'urgence en responsabilité sociétale et évoluer vers plus de durabilité de notre mode de croissance. Notre vœu est d'être résilient et d'adopter des pratiques acceptables par toutes nos parties prenantes, surtout pour les générations futures. La qualité de nos prestations vise à favoriser la confiance entre l'ensemble des parties prenantes de l'économie locale, régionale et internationale. Entreprise dynamique construite autour de talents, l'expertise partagée est sûrement notre apport le plus durable pour les générations de professionnels à venir. Nous pensons que chaque acte que nous faisons, chaque service que nous rendons, chaque échange avec une partie prenante, doit rendre meilleur l'environnement professionnel et social que nous partageons.

Notre credo « Améliorons votre réputation sociétale » est simple. Pour nous, il signifie : savoir partager la responsabilité des enjeux, limiter ses impacts et respecter des objectifs durables pour le bien-être et le progrès de tous. Il reflète aussi le rôle unique qu'à MATERIALITY-Reporting en tant que prestataire de services professionnels dans la création, la communication et le partage de valeurs sociales, économiques et environnementales.

Ma décision de créer MATERIALITY-Reporting en 2013 est née du simple constat que le Développement durable doit être un pivot

de la stratégie d'entreprise et un levier de la création de valeur commune et propre à l'entreprise. Ma volonté est de donner à chacun une voix au chapitre, et de diffuser les discours avec harmonie.

L'année 2021, comme les précédentes, aura été très riche en innovation et en développement de produits et services toujours plus adaptés aux besoins de l'environnement professionnel :

- Reconnus comme JEI (Jeune Entreprise Innovante) par les autorités nationales.
- Nous avons développé notre relation avec GRI (ancien GRI Data Partner pour la France) en continuant à implémenter les normes GRI
- En 2020, la crise sanitaire est un élément en faveur de l'accélération des réponses aux enjeux sociétaux et nous avons été présents auprès de nos clients pour les aider dans leur transformation.
- Nous avons renforcé notre expertises en développement de nouvelles compétences (Bilan carbone, méthodologie ACT Stratégie bas carbone, Fresque climat, Finance durable)
- Responsable d'évaluation et Evalueur technique pour le COFRAC en normes ISO 17020 et 17029 pour l'accréditation des organismes d'inspection des DPEF et de la conformité des données extra-financières.

Nous nous sommes engagés en faveur d'une plus grande transparence et pertinence de nos actions envers nos parties prenantes. Pour valoriser notre performance, nous appliquons à nous-mêmes les principes de reporting des normes GRI que nous recommandons à nos partenaires, dans une démarche volontaire d'alignement avec les normes GRI, référentiel de reporting le plus utilisé et le plus reconnu au monde. Dans le cadre d'une écoute attentive de nos parties prenantes, nous prenons en compte leurs attentes et souhaitons renforcer un dialogue ouvert et constructif. Aussi, dans le cadre d'une démarche proactive et volontaire, nous avons mené une étude de matérialité pour prioriser les enjeux RSE les plus pertinents et conforter notre feuille de route stratégique. Ces efforts en faveur d'une communication transparente et engagée viennent en appui des engagements en matière de développement durable.



Lancé en 2015, les Objectifs de Développement durable (ODD) des Nations Unies nous donnent la marche à suivre pour parvenir à un avenir meilleur et plus durable pour tous d'ici à 2030. Ils répondent aux défis mondiaux auxquels nous sommes confrontés, notamment ceux liés à la pauvreté, aux inégalités, au climat, à la dégradation de l'environnement, à la prospérité, à la paix et à la justice. MATERIALITY-Reporting apporte son soutien à cette initiative mondiale, en appui de la feuille de route locale dans les pays où nous opérons.

Dolores LARROQUE
Directrice de MATERIALITY-Reporting

Nous sommes au service de vos engagements

Que pouvons-nous faire avec vous ?

Notre savoir faire →



Matérialité

Cartographie des parties prenantes, continuum des relations, définition et priorisation des enjeux, matrice de matérialité

[En savoir plus](#)



Stratégie RSE

Durabilité des services, évolution des modèles d'affaires, audit, entreprises à mission, vision et valeurs, indicateurs

[En savoir plus](#)



Performance RSE

Gestion responsable, partage et suivi des performances RSE, évaluations basées sur des preuves, performance extra-financière

[En savoir plus](#)



Rapport RSE

Rapport extra financier, de développement durable, intégré, DPEF, DEU (Document d'Enregistrement Unique)

[En savoir plus](#)



Services numériques

Plateforme de consultation, traitement et analyse de résultats, reporting en temps réel, publication en ligne, compréhension d'audience

[En savoir plus](#)



À votre écoute

Vous pouvez nous partager vos besoins, vos interrogations et vos objectifs. Nous sommes à votre disposition pour vous rencontrer.

[En savoir plus](#)

RESILIENCE FACE A LA CRISE SANITAIRE

#pandémie

La Responsabilité Sociétale des Entreprises (RSE) est plus que jamais un levier de transformation et notre équipe continue activement à vous soutenir durant cette crise sanitaire. Confinés chez soi mais si proches virtuellement, nous sommes organisés pour vous accompagner le plus efficacement possible.

- Travail collaboratif à distance et sous haute sécurité grâce à notre Cloud privé
- Vitesse d'exécution grâce à notre accès Internet en haut débit
- Fluidité de gestion de nos projets grâce aux solutions digitales en place
- Refonte ergonomique de notre site internet www.materiality-reporting.com
- Disponibilité à 100% de notre équipe pour vous accompagner.

Confinés chez soi, loin physiquement des autres mais si proches virtuellement, ce temps hors du temps nous impose une réflexion nouvelle. Le repli sur soi n'est pas un rejet de l'autre mais une protection pour sauver nos vies et aider notre système de santé à supporter la vague qui le submerge. L'engagement citoyen et la solidarité sont essentiels et chacun contribue à sa manière avec ce qu'il a et selon ce qu'il sait faire de mieux.

VIDEO

La SORTIE DE LA CRISE EST SOCIÉTALE



NOTRE LIVRE BLANC

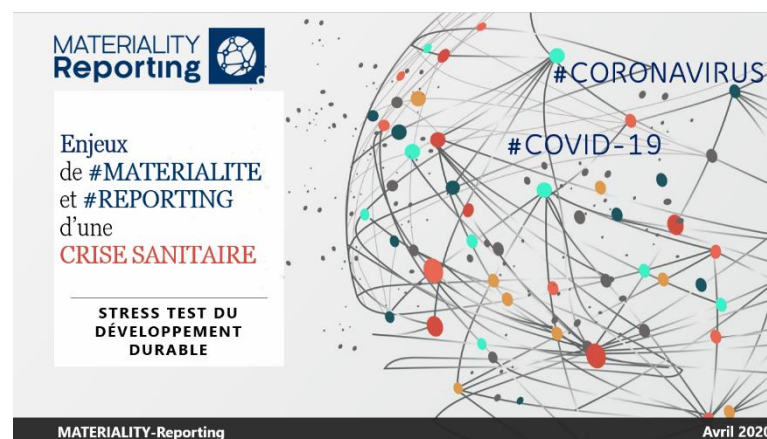









TABLEAU DE BORD

GRI 103-3

Voici les INDICATEURS de la performance de MATERIALITY-Reporting, que nous avons plaisir à partager avec vous, en toute transparence. Les Objectifs de Développement Durable (ODD) sont sélectionnés selon la pertinence de certaines cibles, au regard des indicateurs suivis.

GOVERNANCE   	Nous adoptons un comportement exemplaire et éthique	100% de nos activités visent l'adoption de pratiques durables et leur intégration dans le reporting des entreprises 0 conflit d'intérêt ou incident en matière de corruption 100% des collaborateurs et partenaires signent notre politique d'éthique et de déontologie 100% des clients bénéficient de conditions transparentes de facturation et gestion de projet
ECONOMIQUE 	Notre expertise est continuellement renforcée et reconnue	80% de notre chiffre d'affaires est réalisé en France et 20% en Afrique (Maroc et Afrique subsaharienne) 60 clients, 35 études de matérialité et 25 rapports RSE 2013 : Ancien GRI DATA PARTNER en France + Certification AFNOR Évaluateur ICA Responsabilité Sociétale des Organisations + Organisme de formation reconnu par la DIRECCTE n°11788267878
SOCIAL  	Nous favorisons un climat de travail favorable et un dialogue ouvert et constructif	4 salariés permanents + 1 partenaire en autoentreprise 21 apprentis et stagiaires formés en RSE + Digital depuis 2013 50% de parité homme/femme, senior/junior La direction du cabinet est assurée par une femme 100% des collaborateurs bénéficient d'une mesure régulière de télétravail et d'une flexibilité de leur organisation de travail 100% de nos collaborateurs se forment régulièrement + 4 000 personnes formées
ENVIRONNEMENT 	Pour notre fonctionnement, une sobriété environnementale	100% de nos procédures de travail dématérialisées et économes en ressources naturelles 100% de nos moyens de transport en mobilité douce 100% de notre communication respecte nos principes de responsabilité Bilan carbone réalisé (Scopes 1-2-3)



MATERIALITY-Reporting : Conseil en Stratégie et Reporting RSE et valeur partagée. Accompagnement pour améliorer votre notation extra-financière.

Créé en 2013, notre cabinet est expert en Stratégie et Reporting de Responsabilité sociétale, MATERIALITY-Reporting accompagne ses clients afin de mieux comprendre, définir et développer leurs enjeux et impacts stratégiques.

Editeur de IsiValue, Solution digitale de partage de valeur RSE et communication parties prenantes.

Les activités de MATERIALITY-Reporting s'exercent : en France métropolitaine, au Maroc et en Afrique de l'Ouest.

MATERIALITY-Reporting est une agence conseil en stratégie et reporting extra-financier, experte et innovante, spécialisée dans la pertinence et la performance de la RSE pour aider à améliorer la valeur sociétale des organisations.

Dans un monde qui change, notre activité repose sur une connaissance approfondie de la RSE, couplée à une expertise de la communication et reporting digital de dernière génération.

La RSE et la transformation digitale impose de se réinventer. C'est dans ce sens que MATERIALITY-Reporting a vu le jour, pour apporter des solutions concrètes aux problématiques des organisations, tout en étant capable de comprendre les enjeux stratégiques actuels et émergents qui sont les leurs.

Notre ambition est d'apporter des solutions d'avant-garde à nos clients dans leurs activités et de renforcement de leur réputation sociétale pour assurer la pérennité et le succès de leurs projets.

Forme juridique	SAS MATERIALITY-Reporting
Adresse	Siège social : 19 chemin des vignes 78990 ELANCOURT
Mail	Bureaux :1 avenue de l'Atlantique 91940 LES ULIS (France)
Téléphone	MATERIALITY-Reporting au Maroc : Angle Bd Abdelmoumen & rue soumaya, résidence Shehrazade 3, Casablanca 20000 Dolores@materiality-reporting.com +33 6 86 20 19 74
Numéro SIRET	795 350 438 00011
Code APE	7022Z Conseils pour les affaires et autres conseils de gestion
Date de création de l'entreprise	17/09/2013
Activités (principales et secondaires)	CONSEIL, SERVICES ET SOLUTIONS EN REPORTING DE L'INFORMATION FINANCIERE ET EXTRA-FINANCIERE
Organisme auprès duquel sont versées les cotisations patronales de sécurité sociale	URSSAF Ile-de-France 93518 Montreuil Cedex MALAKOFF MEDERIC 21 rue Lafitte 75317 PARIS CEDEX 09

Capital de l'entreprise

Montant du capital	10 000 €
--------------------	----------



- **Expert senior** reconnu par les réseaux professionnels
- Membre du **C3D** (Collège des Directeurs de développement durable)
- Membre du Comité national de labellisation de **LUCIE**

STRATÉGIE RSE



- **Expert certifié** par la GRI en **Reporting GRI**
- Lauréate de l'examen international des **Normes GRI**
- 10 années d'expérience en **Responsabilité Sociétale** et **reporting extra-financier**
- 30 années d'expérience dans un groupe grand international (Sodexo) à des postes de **cadre de direction**

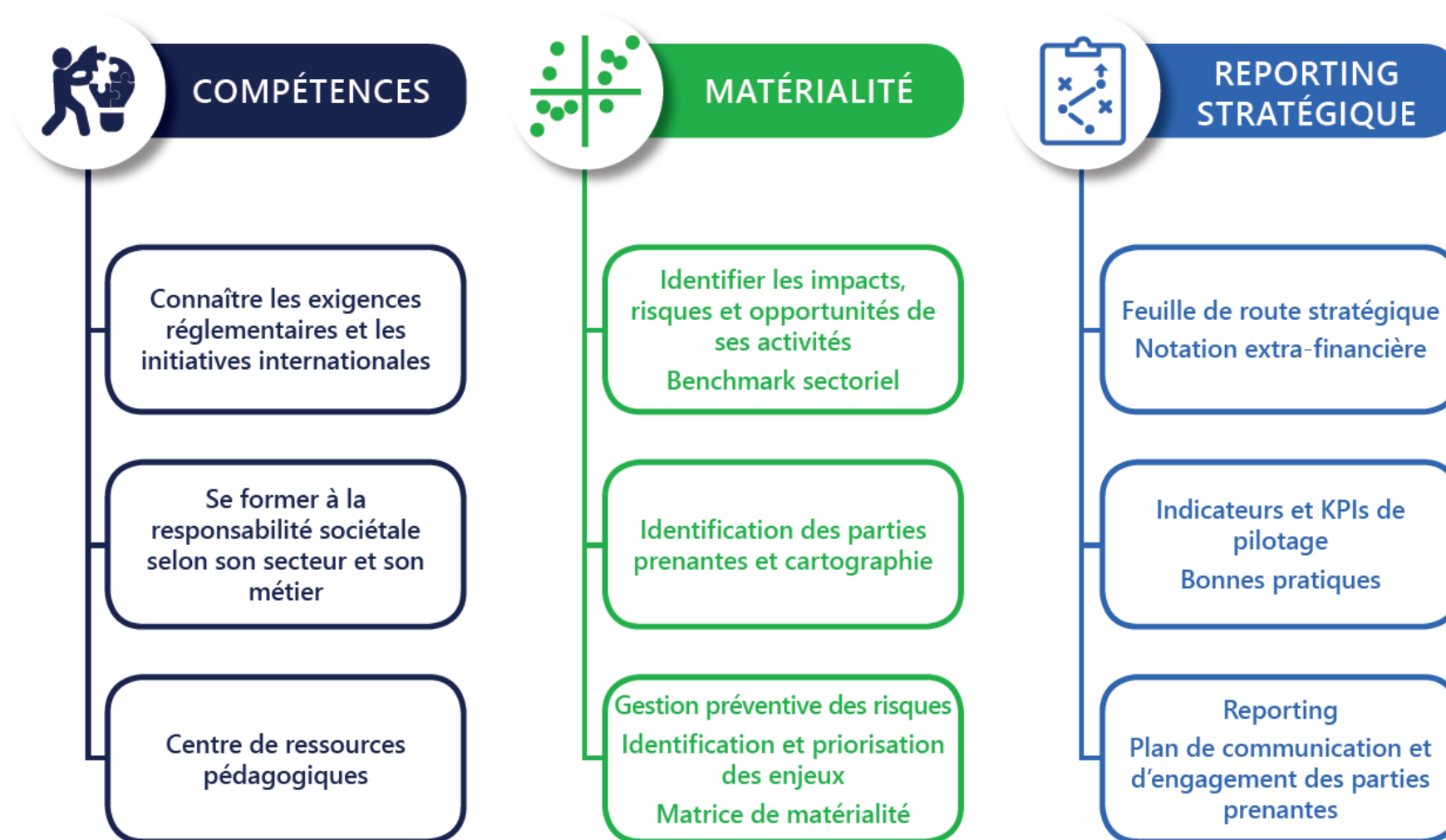
REPORTING EXTRA-FINANCIER



- Certification **AFNOR ICA** : *Evaluateur responsabilité sociétale ISO26000:2010*
- **GLOBAL REPORTING INITIATIVE** (GRI) Gold Community
- Unique **GRI DATA PARTNER** pour la France
- Signataire du **PACTE MONDIAL** des Nations-Unies

RÉFÉRENTIELS INTERNATIONAUX

NOTRE OFFRE DE SERVICES



NOS LIVRABLES



NOS CERTIFICATIONS



MATERIALITY-Reporting est reconnu JEI (Jeune Entreprise Innovante) pour ses travaux de R&D sur le reporting digital de la RSO et détient des certifications renouvelées chaque année depuis 2013.

RESPONSABILITE SOCIETALE



NUMERIQUE



NOS CLIENTS

Depuis 2013, sélection de nos références de grands comptes français et internationaux.



Formation pour des Masters et MBA dans des écoles d'enseignement supérieur





MATERIALITY-Reporting : Organisme de formation certifié QUALIOPi



- Registre du Commerce et des Sociétés de Versailles n° 795 350 438
- Code NAF 7022Z
- Activité de formation référencée auprès de la DIRECCTE sous le n° 11 78 82678 78 depuis 2015
- Référencée sur DATADOCK en juillet 2017
- Certifiée QUALIOPi depuis décembre 2021
- Nos formations sont référençables auprès de votre OPCO dans le cadre de la formation professionnelle
- Les formations sont assurées par une formatrice certifiée – voir CV sur LinkedIn
- Nos formations sont éligibles au dispositif FNE FORMATION
- MATERIALITY-Reporting est membre agréé de la Fédération de la Formation Professionnelle

NOTRE STRATEGIE RSE

Face aux différents risques auxquels elle est exposée et aux opportunités que son métier de conseil et son territoire lui présentent, MATERIALITY-Reporting veille à l'identification et la compréhension des enjeux majeurs de son écosystème et des impacts de ses activités.

MATERIALITY-Reporting a mis en place dès 2013 sa propre démarche de Responsabilité sociétale. Cette démarche se structure autour de 4 grands piliers et 4 engagements majeurs :



GOVERNANCE

- Nous adoptons un comportement exemplaire et éthique

ECONOMIQUE

- Notre expertise est continuellement renforcée et reconnue

SOCIAL

- Nous favorisons un climat de travail favorable et un dialogue ouvert et constructif

ENVIRONNEMENT

- Pour notre fonctionnement, nous prôtons une
- sobriété environnementale

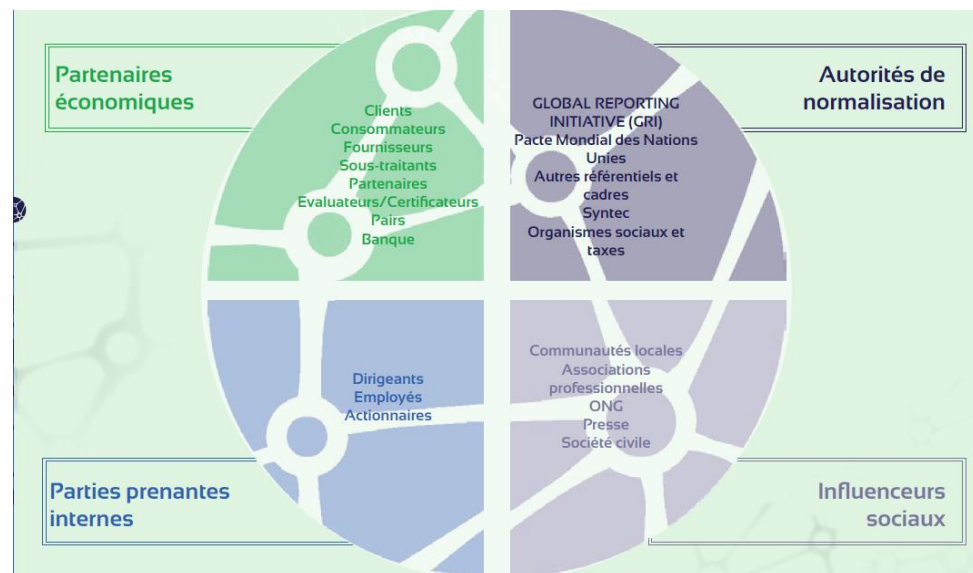
LES ATTENTES DE NOS PARTIES PRENANTES

Notre engagement envers les parties prenantes

Acteur responsable et respectueux, MATERIALITY-Reporting intègre dans ses décisions et comportements une écoute des attentes de ses parties prenantes.

Au cœur de la démarche RSE, le dialogue avec les parties prenantes (clients, collaborateurs, fournisseurs, sous-traitants, actionnaires, organismes de régulation, société civile) se veut proactif et constructif sont impliqués pour garantir l'impact positif de ce dialogue, qui permet d'identifier les axes d'amélioration pour les produits, services et la gestion des risques.

MATERIALITY-Reporting a identifié les groupes de parties prenantes clés avec lesquels sont mis en place des canaux d'écoute de leurs attentes.



PARTIES PRENANTES	ATTENTES DES PARTIES PRENANTES	MODE DE COMMUNICATION
Actionnaires	Durabilité	<ul style="list-style-type: none"> Les actionnaires peuvent participer aux grandes décisions
Clients	Qualité de service Offre innovante Protection de leurs intérêts et leur réputation	<ul style="list-style-type: none"> Les clients ont accès à un processus de qualité La mesure de la satisfaction client est faite lors de réunions régulières
Collaborateurs	Employabilité Engagement Diversité	<ul style="list-style-type: none"> La mesure régulière de l'engagement et un respect des droits humains Des engagements anti-discrimination Un droit à la formation et l'évolution des fonctions
Organismes de régulation	Ethique et conformité	<ul style="list-style-type: none"> Une charte éthique encadre les relations des collaborateurs avec les autorités de régulation compétentes
Partenaires (fournisseurs)	Développement économique et cohésion sociale	<ul style="list-style-type: none"> Une charte du bon payeur a été adoptée et les délais de règlement sont courts

ENJEUX PERTINENTS

IDENTIFICATION ET PRIORISATION DES ENJEUX

Notre vision à long terme nous encourage à être proactifs et à rester vigilants quant aux enjeux sociétaux. En 2016, MATERIALITY-Reporting a réalisé une analyse de matérialité. Pour établir la cartographie des enjeux RSE, le Groupe a suivi les lignes directrices du GRI et des référentiels sectoriels en la matière. Lors d'un séminaire MARKETING groupant tous les collaborateurs, une sélection des thèmes significatifs a été faite ainsi que l'identification des parties prenantes les plus critiques.

CONSULTATION DES PARTIES PRENANTES

MATERIALITY-Reporting a invité ses parties prenantes clés, partenaires internes ou externes à répondre à une consultation en ligne. Les parties-prenantes se sont exprimées sur les 24 enjeux les plus pertinents.

GOUVERNANCE	ECONOMIQUE	SOCIAL	ENVIRONNEMENT
<ul style="list-style-type: none">• Respect des lois et conformité• Lutte contre la corruption et la fraude• Éthique, valeurs et intégrité• Confidentialité des données• Exemplarité	<ul style="list-style-type: none">• Protection des intérêts des clients• Satisfaction des clients• Sensibilisation et engagement de nos clients• Transformation digitale réussie• Sécurité des systèmes informatiques• Dialogue ouvert avec nos partenaires	<ul style="list-style-type: none">• Qualité de vie au travail• Dialogue social• Développement et employabilité• Diversité et non-discrimination• Égalité professionnelle homme/femme• Respect des droits humains• Communication et publicité responsable	<ul style="list-style-type: none">• Empreinte environnementale• Mobilité durable

RESPONSABILITE EN MATIERE DE GOUVERNANCE

GRI 102-12 / 102-13 / 102-16 / 201-2 / 203-1 / 204-1 / 205-1 / 205-2 / 206-1 / 408-1 / 409-1 / 412-1 / 412-2 / 414-1 / 414-2 / 415-1



100%
activités visant
des pratiques
durables dans le
reporting des
entreprises

100%
employés
ayant signé
la CHARTE
ETHIQUE

0
conflit
d'intérêt

100%
des
partenaires
signataires de
la charte
éthique

Notre engagement

MATERIALITY-Reporting s'engage à adopter un comportement exemplaire et éthique.

UNE POLITIQUE STRICTE EN MATIERE D'ETHIQUE ET DE CONFORMITE

La gouvernance de MATERIALITY-Reporting est animée par une culture de responsabilité et d'intégrité, fondée sur les meilleurs principes, associant les actionnaires, l'encadrement et l'ensemble des collaborateurs et des partenaires.

Être une entreprise responsable, c'est l'honneur et la fierté de notre métier. C'est notre projet d'entreprise.

UNE POLITIQUE STRICTE EN MATIERE D'ETHIQUE ET DE CONFORMITE

Le respect des lois en vigueur et des réglementations juridiques ou de marché est un préalable non négociable. Engagée à être une entreprise exemplaire dans le domaine de l'éthique et de la conformité, MATERIALITY-Reporting a mis en place une politique stricte de lutte contre la corruption. Signataire du Pacte Mondial des Nations Unies depuis 2018, MATERIALITY-Reporting publie une Communication sur le Progrès (COP) ANNUELLE portant également sur ses actes en faveur de l'éthique.

LUTTE CONTRE LA CORRUPTION ET LA FRAUDE

La corruption est un enjeu majeur, nuisant au bon fonctionnement des institutions et constitue une entrave aux règles du marché. La prévention et la lutte contre la corruption s'inscrivent dans le cadre d'une surveillance des projets, avec une tolérance zéro. MATERIALITY-Reporting combat activement toute forme de corruption à laquelle participerait un collaborateur mais aussi celle qui interviendrait chez ses clients ou partenaires. Il en va de la responsabilité de chaque collaborateur de soutenir le Groupe dans son combat contre la criminalité économique, notamment contre la fraude, le blanchiment d'argent, la corruption et le financement du terrorisme.

PROMOUVOIR ET RESPECTER LES CONVENTIONS FONDAMENTALES SUR LES DROITS DE L'HOMME

MATERIALITY-Reporting rejette toute forme d'esclavage et de trafic des êtres humains. Dans sa charte éthique, MATERIALITY-Reporting s'est notamment engagée à promouvoir le respect des droits de l'Homme dans sa sphère d'influence et à traiter avec dignité tous les collaborateurs qui se doivent respect mutuel.



CHARTRE ETHIQUE

Objectifs

- Exercer une fonction objective et indépendante d'évaluation, de formation et de conseil
- Aider à améliorer l'efficacité de gestion et performance en responsabilité sociétale de ses parties prenantes
- Promouvoir une gouvernance d'entreprise saine et une éthique d'entreprise exemplaire.

Domaine d'application

La charte éthique doit être appliquée aux personnes qui possèdent la représentativité, c'est-à-dire, les membres de la Direction ainsi que le personnel. Par extension, ses partenaires d'affaires (clients, prestataires des services et fournisseurs) seront impliqués dans la mise en œuvre des principes de la charte.

- Les personnes qui assument la responsabilité de l'entreprise doivent adapter leur gestion et adopter leurs décisions en respectant les principes de pertinence et transparence.
- La finalité poursuivie doit être celle d'atteindre les objectifs principaux de la mission de l'entreprise, tout en agissant avec des pratiques et des comportements qui mettent en valeur l'entreprise, son image et les valeurs qu'elle représente.
- En application des critères précédents, l'action du personnel dirigeant et exécutif s'adaptera aux principes de déontologie suivants :
 - Légalité : L'action des représentants de MATERIALITY-Reporting doit être conforme aux dispositions des lois et des

règles des organisations nationales et internationales. L'entreprise s'engage à respecter les clauses des contrats et conventions qu'elle signe avec ses clients et ses partenaires.

- Confidentialité : Les représentants de MATERIALITY-Reporting sont tenus à un devoir de discrétion. Ils se refusent à dévoiler des informations recueillies lors de précédentes missions dans d'autres entreprises. Cette discrétion permet d'établir une relation de confiance entre les deux parties.
- Impartialité : Les représentants de MATERIALITY-Reporting doivent présenter leur rapport de mission de façon honnête. Ils doivent se limiter aux constats purement factuels. Ils doivent rester courtois et éviter tout excès d'empathie.
- Confidentialité et protection des données : L'entreprise maintiendra toujours une attitude de large diffusion de ses activités, fondée sur la transparence de ses processus de prise de décisions. Cependant, elle garantira une confidentialité des informations dont la divulgation n'est pas autorisée. L'entreprise assurera également la protection des données professionnelles de ses clients et partenaires et personnelles mise à sa disposition dans le cadre de ses missions.
- Honnêteté et Intégrité : Les représentants de MATERIALITY-Reporting doivent toujours agir en tant que gestionnaires d'un patrimoine qui appartient aux actionnaires et apporteurs de capitaux. C'est pourquoi la gestion doit être honnête et efficace, toujours en faveur des intérêts de l'entreprise.
- Loyauté envers l'entreprise : Toute action d'un représentant de MATERIALITY-Reporting, aussi bien dans des tâches de gestion que de représentation, doit servir, uniquement et exclusivement, aux intérêts de l'entreprise.
- Pluralisme et diversité : L'entreprise, fidèle à sa mission, étant donné la diversité d'idées de ses parties prenantes, préservera

et respectera le pluralisme et la diversité, en évitant que les politiques et actions aient un caractère excluant.

- Simplicité : La simplicité, comme valeur de référence, présidera à tout moment la gestion et sera appliquée à toutes les activités sociales et économiques.
- Compétence : Les représentants de MATERIALITY-Reporting doivent disposer des compétences et formations nécessaires pour exercer l'activité d'évaluation, de conseil ou de formation professionnelle. MATERIALITY-Reporting doit disposer des certifications ad-hoc.
- Conscience professionnelle : Les représentants de MATERIALITY-Reporting ont une mission très précise qu'ils doivent réaliser dans un temps imparti. Ils sont tenus de mettre en œuvre toutes leurs compétences, les méthodes et outils mis à leur disposition en respectant le contexte spécifique de leur intervention et doivent en outre avoir une écoute attentive et le respect des personnes.
- Respect de l'anonymat : Lors de leur intervention, les représentants de MATERIALITY-Reporting ne doivent pas citer les personnes qui peuvent être impliquées dans toute non-conformité, tout manquement aux exigences de sécurité ou toute non application de procédures.

La charte éthique ne s'applique pas seulement à tout ce qui est expressément exprimé mais aussi à toutes les conséquences qui, conformément à la bonne foi, découlent de son contenu.

- Membre de la Fédération de la Formation Professionnelle (ACTEURS DE LA COMPETENCE)

SOUTIEN AUX INITIATIVES INTERNATIONALES MAJEURES



La démarche RSE est encadrée par des prises de position publiques universelles, thématiques et sectorielles applicables à notre cabinet :

- Pacte Mondial des Nations Unies
- Objectifs de Développement Durable des Nations Unies
- Normes GRI
- SASB

NOTRE ADHESION A DES RESEAUX LOCAUX

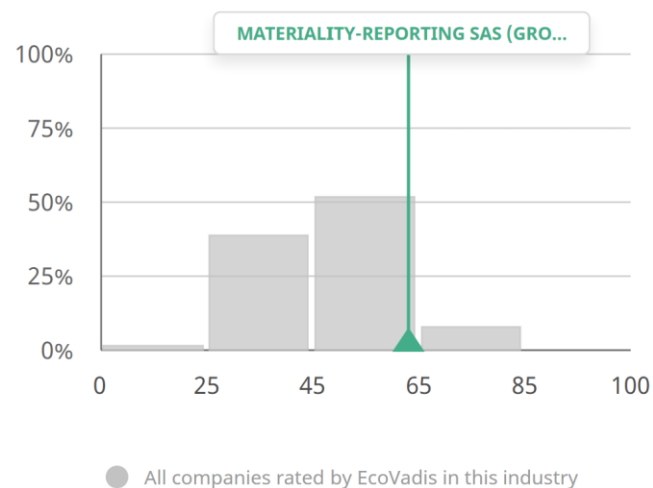
Nous participons aux travaux de réflexion d'organisations locales :

- C3D – Collège des Directeurs de Développement Durable
- COFRAC – pour le reporting extra-financier
- Groupes présents sur LINKED-IN

Indicateurs clés	2017	2018	2019	2020	2021	Objectif 2025
Activités visent l'adoption de pratiques durables et leur intégration dans le reporting des entreprises	100%	100%	100%	100%	100%	100%
Employés ayant signé la CHARTE ETHIQUE	100%	100%	100%	100%	100%	100%
Conflit d'intérêt ou incident en matière d'éthique	0	0	0	0	0	0
Cas de corruption déclarés	0	0	0	0	0	0
Partenaires signataires de la charte éthique	100%	100%	100%	100%	100%	100%

CLASSEMENT ECOVADIS

Overall score distribution





80%
de notre chiffre
d'affaires est
réalisé en
France

20%
de notre chiffre
d'affaires en
Afrique
(Maroc et Afrique
subsaharienne)

52
clients

32
études de
matérialité

0
plainte reçue de
clients

Notre engagement

MATERIALITY-Reporting s'engage à continuellement renforcer son expertise afin de garantir à ses clients une qualité de service reconnue.

UNE POLITIQUE STRICTE EN MATIERE D'ETHIQUE ET DE CONFORMITE

Le respect des lois en vigueur et des réglementations juridiques ou de marché est un préalable non négociable. Engagée à être une entreprise exemplaire dans le domaine de l'éthique et de la conformité, MATERIALITY-Reporting a mis en place une politique stricte de lutte contre la corruption. Signataire du Pacte Mondial des Nations Unies depuis 2018, MATERIALITY-Reporting publie une Communication sur le Progrès (COP) annuelle portant également sur ses actes en faveur de l'éthique.



LUTTE CONTRE LA CORRUPTION ET LA FRAUDE

La corruption est un enjeu majeur, nuisant au bon fonctionnement des institutions et constitue une entrave aux règles du marché. La prévention et la lutte contre la corruption s'inscrivent dans le cadre d'une surveillance des projets, avec une tolérance zéro. MATERIALITY-Reporting combat activement toute forme de corruption à laquelle participerait un collaborateur mais aussi celle qui interviendrait chez ses clients ou partenaires. Il en va de la responsabilité de chaque collaborateur de soutenir le Groupe dans son combat contre la criminalité économique, notamment contre la fraude, le blanchiment d'argent, la corruption et le financement du terrorisme.

Relations publiques

MATERIALITY-Reporting exerce toutes activités de relations publiques, si nécessaires pour faire progresser le débat sur les questions de société, dans le respect des réglementations nationales, en toute transparence, sans chercher à obtenir ou octroyer une contrepartie ou un quelconque avantage indu, sans générer un conflit d'intérêt, dans un cadre strictement professionnel et non pour un quelconque motif personnel. Aucune allégation ou plainte de parties prenantes n'existe à ce jour.

GARANTIR DES REGLES LIBRES ET LOYALES

MATERIALITY-Reporting s'est engagée à promouvoir une concurrence libre et loyale, ce qui implique le devoir de ne jamais chercher à obtenir un avantage concurrentiel par l'intermédiaire de pratiques illégales ou déloyales. MATERIALITY-Reporting veille à éviter les affirmations publicitaires mensongères ainsi que les omissions, pratiques trompeuses, fallacieuses ou déloyales.

ETHIQUE COMMERCIALE

Appliquer des valeurs éthiques solides et sans compromis est sans doute l'enjeu matériel le plus important car il a une incidence sur la fiabilité de la Banque ainsi que sur sa rentabilité et sa création de valeur à long terme.

SATISFACTION DE NOS CLIENTS

La relation de confiance que MATERIALITY-Reporting a su construire au fil du temps avec ses clients constitue aujourd'hui son premier capital. Engagée dans une démarche d'amélioration continue, MATERIALITY-Reporting s'appuie sur une approche orientée client pour leur niveau de satisfaction sur le service, les produits et les tarifs. La démarche qualité de MATERIALITY-Reporting s'inscrit dans une dynamique d'amélioration continue pour placer le Client au centre de la stratégie et de ses priorités d'actions.

NOTRE RECONNAISSANCE

La reconnaissance des actions confirme l'engagement au plus haut niveau de l'entreprise en faveur de la responsabilité sociétale.

2013

- GRI DATA PARTNER en France
- Certification AFNOR Évaluateur ICA Responsabilité Sociétale des Organisations renouvelée chaque année
- Organisme de formation reconnu par la DIRECCTE n°11788267878

2015

- Examen international du GRI réussi

2016

- Jeune Entreprise Innovante (JEI) pour nos travaux en R&D, statut renouvelé chaque année

2017

- Organisme de formation enregistré sur Datadock

2018

- Évaluateur Technique du COFRAC pour l'inspection des OTI au titre de la performance extra-financière (DPEF)
- Membre de la Fédération de la Formation Professionnelle (FFP) devenu ACTEURS DE LA COMPETENCE

2019

- Évaluateur Technique du COFRAC pour l'inspection des OTI au titre de la performance extra-financière
- Consultant référencé pour l'audit et l'accompagnement au label LUCIE (modèle ISO 26000) pour PME et collectivités

2020

- Validation de la qualification de Responsable d'Evaluation (RE) du COFRAC pour l'inspection des OTI au titre de la performance extra-financière (ISO 17020)

2021

- Responsable d'Evaluation (RE) du COFRAC pour l'inspection des OTI au titre de la conformité des informations (ISO 17029)
- Organisme de formation certifié QUALIOPI.



RESPECTER L'INTERET DES CLIENTS

Pour mériter la confiance des clients, il faut toujours agir de sorte à protéger leurs intérêts tout en respectant toutes les lois et la réglementation en vigueur.

Comprendre les besoins des clients est une obligation qui implique la responsabilité de toujours chercher à comprendre les besoins, les attentes et les intérêts des clients afin de leur fournir les produits et services adaptés.

Protéger les intérêts des clients est un engagement fort, et cela implique de connaître et respecter toutes les règles protégeant les droits en vigueur sur les marchés dans lesquels MATERIALITY-Reporting exerce ses activités ; de concevoir des produits servant les intérêts des clients, d'assurer que nous pouvons facilement expliquer tous les produits que nous vendons, et d'appliquer des tarifs justes et transparents conformément aux lois et réglementations en vigueur.

UNE COMMUNICATION RESPONSABLE

MATERIALITY-Reporting veille à adopter une communication responsable envers ses clients, et à leur fournir une information claire, transparente et accessible. La société dispose d'un site web qui fournit des informations claires. De plus, MATERIALITY-Reporting anime un blog et partage son expertise au plus grand nombre.



VIE PRIVEE ET PROTECTION DES DONNEES PERSONNELLES

Il est indispensable de préserver la confidentialité des clients, ce qui suppose de traiter toute relation client comme strictement confidentielle. Il est impératif de garantir un traitement équitable des réclamations clients, ce qui implique de traiter toutes les réclamations des clients de manière équitable et transparente et en temps utile.

MATERIALITY-Reporting respecte strictement les règlements de la RGPD en matière de collecte de base de données, qu'elle réalise dans le respect des données. Chaque opération de collecte de base de données est systématiquement soumise à la validation des services de conformité du DPO (Data Protection Officer), nommé dans l'entreprise.

MATERIALITY-Reporting s'impose le principe de sécurité et de confidentialité de traitement des données de ses clients, notamment l'obligation de ne pas communiquer ces données à des tiers non autorisés.

Dans toutes les communications directes adressées à ses clients (mailings, e-mailings, SMS), elle donne à ses destinataires le droit d'accès, de rectification ou de radiation des informations nominatives les concernant. Les clients ne souhaitant plus recevoir d'e-mailings peuvent facilement demander leur désinscription via un lien dédié inclus sur les e-mailings.

Face à l'essor d'une cybercriminalité de plus en plus menaçante et organisée, la transformation digitale des produits et services bancaires et une pression de plus en plus forte des clients et des régulateurs, les collaborateurs sont sensibilisés à une culture cyber-informatique.

POLITIQUE du traitement de données à caractère personnel

MATERIALITY-Reporting collecte et traite des données personnelles concernant ses clients. Afin de permettre une communication effective et simple, MATERIALITY-Reporting s'engage à les informer du traitement et de l'éventuel transfert de leurs données et à leur communiquer les informations pour répondre aux obligations légales et réglementaires.

Les Données personnelles seront conservées pendant la durée d'exécution des contrats et feront ensuite l'objet d'un archivage pour une durée conforme à la réglementation en vigueur.

Seuls pourront accéder aux Données Personnelles, le personnel habilité ayant signé la charte de déontologie professionnelle de MATERIALITY-Reporting.

MATERIALITY-Reporting a mis en place les garanties nécessaires à la protection de la vie privée et des libertés et droits fondamentaux des personnes. Les clients disposent du droit d'accéder à leurs Données Personnelles traitées par MATERIALITY-Reporting, de les faire rectifier s'ils sont en mesure de justifier qu'elles sont inexactes, d'en demander l'effacement et de s'opposer à leur traitement pour des motifs tenant à leur situation personnelle, ou d'en demander la limitation. Ils disposent également du droit de définir des directives relatives au sort de leurs données. Ils peuvent exercer ces droits en adressant leur demande à MATERIALITY-Reporting.

Dans le cadre de l'activité de publication numérique, MATERIALITY-Reporting confirme le stockage, l'utilisation, puis l'effacement des informations suivantes à 6 mois :

- Navigateur
- Device
- Statut utilisateurs
- Provenance
- Parcours
- Clic et téléchargement.

Ces informations ont pour objet l'adaptation et l'optimisation de l'expérience utilisateur. Celles-ci ont été collectées et compilées au sein de chaque plateforme de publication. Les accès logiques du serveur sont protégés par droits distincts, tant pour l'accès distancié au serveur, que pour l'accès spécifique à chaque dossier. Les résultats sont affichés et exploités au sein d'un unique fichier.

Les seuls collaborateurs autorisés en lecture et écriture sur ce fichier sont le Chef de projet digital, DPD (Délégué à la Protection des Données) et responsable de la protection des données au sein de MATERIALITY-Reporting, en charge de la collecte et de l'utilisation des données dans le cadre de la gestion des publications numériques et la directrice du cabinet. Chaque version de fichier est introduite par une note de version, et protégée en écriture. Chaque nouvelle version du fichier entraîne une suppression de la version précédente.

0 incident remonté

NOS FOURNISSEURS

La responsabilité économique s'applique également vis-à-vis de ses fournisseurs, auprès desquels elle prend des engagements pour régler ses fournisseurs dans les 30 jours.



GESTION DES RISQUES

MATERIALITY-Reporting considère la maîtrise des risques auxquels elle est exposée comme un corollaire indispensable afin d'assurer la

pérennité de ses activités et le développement continu de sa rentabilité. L'entreprise est confrontée à des risques induits par la diversité de ses activités aussi bien au niveau du conseil que des services digitaux.

CONFORMITE

Le respect des lois et leur application est un point important de l'engagement de MATERIALITY-Reporting.

	50 clients	22 rapports RSE	30 études de materialité	40 index GRI		
Indicateurs clés	2017	2018	2019	2020	2021	Objectif 2025
Part du chiffre d'affaires à l'international	20%	30%	40%	20%	20%	30%
Employés ayant signé la CHARTE ETHIQUE	100%	100%	100%	100%	100%	100%
Cas de corruption déclarés	0	0	0	0	0	0
Réclamations et plaintes reçues de clients	0	0	0	0	0	0
Fournisseurs signataires de la charte éthique	100%	100%	100%	100%	100%	100%
Délai moyen de paiement des fournisseurs en jours (traitement non automatique)	30	30	30	30	<30	<30

RESPONSABILITE SOCIALE

401-1 / 401-2 / 403-1 à 403-4 / GRI 403-9 à 403-10 / 404-1 / 404-2 / 405-1 / 406-1 / 407-1



4

salariés
permanents

20

apprentis et
stagiaires formés en
RSE + Digital
depuis 2013

50%

parité
homme/femme
et senior/junior

100%

des collaborateurs
bénéficient d'une
flexibilité de leur
organisation de
travail

Notre engagement

MATERIALITY-Reporting s'engage à déployer un climat de travail favorable et un dialogue ouvert et constructif.

MATERIALITY-Reporting est engagée en faveur d'une gestion transparente et responsable des ressources humaines. Pour cela, elle apporte une attention particulière aux fondamentaux du développement du capital humain ainsi qu'à la promotion de la diversité.

LUTTE CONTRE LA DISCRIMINATION

Les collaborateurs ne doivent faire preuve d'aucune discrimination vis-à-vis de quiconque. Les collaborateurs doivent rejeter toute forme de discrimination, d'intimidation ou de harcèlement à l'égard d'autres collaborateurs, de clients ou de toute personne entretenant une relation avec MATERIALITY-Reporting, qui serait fondée sur des critères d'appartenance raciale, de couleur de peau, de convictions, de religion, de nationalité, d'origine ethnique, d'âge, de sexe, d'état civil, de handicap ou d'opinion politique. Cette interdiction s'applique à toutes les étapes de la vie professionnelle de nos collaborateurs : embauche, évolution salariale ou de carrière.

La diversité des genres et des âges font partie des engagements prioritaires de MATERIALITY-Reporting et l'engagement d'équilibre de la parité est respecté.

CHARTRE DE LA DIVERSITÉ ET DE L'ENTREPRISE INCLUSIVE

Par sa structure de PME dotée du statut de Jeune Entreprise Innovante et son activité de conseil en responsabilité sociétale de l'Entreprise, MATERIALITY-Reporting se doit d'incarner une entreprise responsable dont la finalité est de contribuer à créer un impact positif pour la société et les équilibres écologiques. MATERIALITY-Reporting apporte donc une attention égale, dans son fonctionnement interne comme dans ses relations et conseils à ses clients, à l'accompagnement de la transition écologique et de la justice sociale. A ce titre, MATERIALITY-REPORTING considère la lutte contre les discriminations, pour l'égalité des chances et l'inclusion sociale, comme partie intégrante de son socle de valeurs et d'actions. La diversité est donc une approche incluse dans la stratégie globale de l'organisation.

Lutte contre les discriminations et contre le harcèlement

MATERIALITY-REPORTING Interdit et rejette toute discrimination directe ou indirecte fondée sur des raisons de genre, race, couleur, nationalité, croyance, religion, opinion politique, état, orientation sexuelle, handicap ou toute autre circonstance personnelle protégée par le droit, que ce soit du fait ou à l'égard des collaborateurs, dirigeants, clients, partenaires ou fournisseurs de l'entreprise.

MATERIALITY-Reporting s'attache à respecter cette ligne de conduite dans tous les actes de gestion individuels et collectifs : recrutement, accès à la formation, mobilité, rémunération...

MATERIALITY-REPORTING rejette avec la même détermination toute forme de harcèlement ou conduite inappropriée du fait ou envers ses collaborateurs et collaboratrices.

Toute discrimination qu'elle soit volontaire ou non, et toute action assimilable à du harcèlement sera sanctionnée si elle est du fait d'un ou d'une salariée de l'entreprise et pourra faire l'objet de plainte au civil ou au pénal si elle est exercée à l'endroit d'un membre de l'entreprise par un acteur externe.

Egalité des chances : accès à l'emploi pour les jeunes et les seniors

Dirigé par une femme senior, engagée à titre personnel dans plusieurs actions éducatives, le collectif MATERIALITY-REPORTING dans son ensemble est conscient de sa capacité d'action dans ses différentes sphères d'influence, en interne, auprès de ses clients et dans tout son écosystème, pour réduire les inégalités.

MATERIALITY-Reporting donne dans les recrutements, selon les différents statuts proposés, des opportunités particulières aux jeunes et également aux seniors, trop souvent écartés de l'emploi.

MATERIALITY-REPORTING est également actif dans le recrutement de collaborateurs habitant en quartiers prioritaires de politique de la ville.

MATERIALITY-REPORTING d'engage à améliorer constamment l'accessibilité aux outils digitaux, pour en faciliter l'utilisation par des publics porteurs de handicaps au-delà des obligations légales.

Le Management inclusif en pratique

Convaincu que les différences représentent une richesse en termes de créativité, d'innovation et de diversification des méthodes de travail au service d'une meilleure performance économique, la dirigeante, avec l'ensemble des collaborateurs et collaboratrices du cabinet considèrent chaque personne comme un atout pour l'organisation.

Dans cette perspective MATERIALITY-REPORTING conduit une politique sociale visant à reconnaître et valoriser les potentiels individuels, gage d'une performance collective durable.

Une approche intégrée dans la relation et le conseil au client

Ces valeurs et modalités d'actions trouvent une expression dans les relations avec les clients de MATERIALITY-Reporting, eux-mêmes représentatifs d'une grande diversité de zones géographiques, taille d'entreprises et secteur d'activité, du fait des activités de MATERIALITY-REPORTING à la fois en France et en Afrique.

Des valeurs portées dans la communication de l'entreprise

MATERIALITY-Reporting entend porter ces valeurs dans l'ensemble de son écosystème, par ses moyens propres ou en rejoignant des actions collectives.

ENVIRONNEMENT FAVORABLE AU DEVELOPPEMENT

Au sein de MATERIALITY-Reporting, l'action RH est pilotée par une écoute active de nos collaborateurs. MATERIALITY-Reporting promeut la gestion responsable de l'emploi à travers son engagement de respecter strictement les obligations légales relatives à la déclaration de tous les salariés aux organismes de sécurité et de protection sociales. MATERIALITY-Reporting assure à tous les collaborateurs des conditions d'hygiène et de sécurité conformes à la législation. MATERIALITY-Reporting s'assure d'offrir des conditions favorables en matière de bien-être au travail :

- Environnement naturel au pied de l'immeuble avec espace de détente pour les pauses
- Mise à disposition d'un espace de restauration comme lieu de convivialité et de promotion du bien-être social
- Les boissons chaudes et l'eau sont offertes à tout collaborateur.

DIALOGUE SOCIAL

MATERIALITY-Reporting s'engage à respecter la liberté d'association et l'exercice du droit syndical ainsi que la promotion de la négociation collective et la prévention des conflits du travail pour toutes les catégories de personnel.

LA FORMATION, UNE RESSOURCE CLE POUR LE DEVELOPPEMENT

MATERIALITY-Reporting porte ainsi une attention particulière à la formation et au développement des compétences de ses collaborateurs. MATERIALITY-Reporting place chaque collaborateur au cœur du dispositif formation, afin qu'il puisse renforcer ses compétences individuelles, améliorer son efficacité opérationnelle et développer ses connaissances pour réaliser ses missions.

TOTAL HEURES DE FORMATION

2020	44 h par employé
2021	84,5 par employé

Formation reçue en 2020 et 2021

Dolores LARROQUE

ACT low carbon methodology
Qualiopi
Bilan carbone 1
ET-RE COFRAC
Répertoire spécifique
Bilan carbone 2
Sustainable Finance (Cambridge)
SDGs (GRI)
ISO 17029
MOOC DD C3D

BENEZECH Thomas

Bilan carbone 1
Bilan carbone 2
Shift & Shifters
Fresque du Climat
ACT
MOOC DD
Évaluateur Time for the Planet
Univershifté
Fresque du Climat - Animateur
Fresque du Numérique

Indicateurs clés	2017	2018	2019	2020	2021	Objectif 2025
Salariés permanents	2	4	4	4	4	4
Apprentis et stagiaires formés en RSE + Digital depuis 2013	13	15	18	20	22	25
Parité homme/femme et senior/junior	50%	50%	50%	50%	50%	50%
Collaborateurs couverts par une convention collective	100%	100%	100%	100%	100%	100%
Collaborateurs bénéficiant de formation continue	100%	100%	100%	100%	100%	100%
Collaborateurs bénéficiant d'une mesure régulière de télétravail et d'une flexibilité de leur organisation de travail	100%	100%	100%	100%	100%	100%
Accident de travail	0	0	0	0	0	0



100%

Procédures de travail
dématérialisées et
économes en
ressources naturelles

100%

Supports de
communication
respectant nos principes
de responsabilité

100%

Moyens de
transport en
mobilité douce

Notre engagement

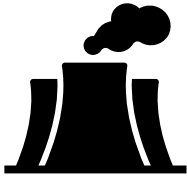
**MATERIALITY-Reporting s'engage à adopter une
sobriété environnementale.**

Notre responsabilité environnementale se traduit par notre engagement à réduire l'empreinte environnementale liée à notre fonctionnement afin de mieux gérer les risques environnementaux dans le respect des exigences réglementaires. MATERIALITY-Reporting est engagée en faveur d'une gestion responsable des ressources naturelles. Pour cela, elle apporte une attention particulière aux méthodes de travail et favorisent celles qui limitent le recours aux matières premières et à la production de déchets.

**DIMINUTION DE L'EMPREINTE ENVIRONNEMENTALE LIEE A NOTRE
FONCTIONNEMENT PROPRE ET CELUI DE NOS CLIENTS**

BILAN CARBONE 2021





REDUCTION DE NOS EMISSIONS

Des engagements de réduction des émissions des gaz à effet de serre (GES) ont été pris au niveau mondial, régional – ici, européen – , et national, à l'échelle de la France. Ceux-ci visent à lutter contre le changement climatique anthropique et à s'adapter au tant à la raréfaction de l'usage des ressources fossiles qu'aux conséquences de l'augmentation de la température globale.

MATERIALITY-Reporting s'engage aussi en faveur d'un développement durable et réalise ainsi un Bilan Carbone® de ses activités.

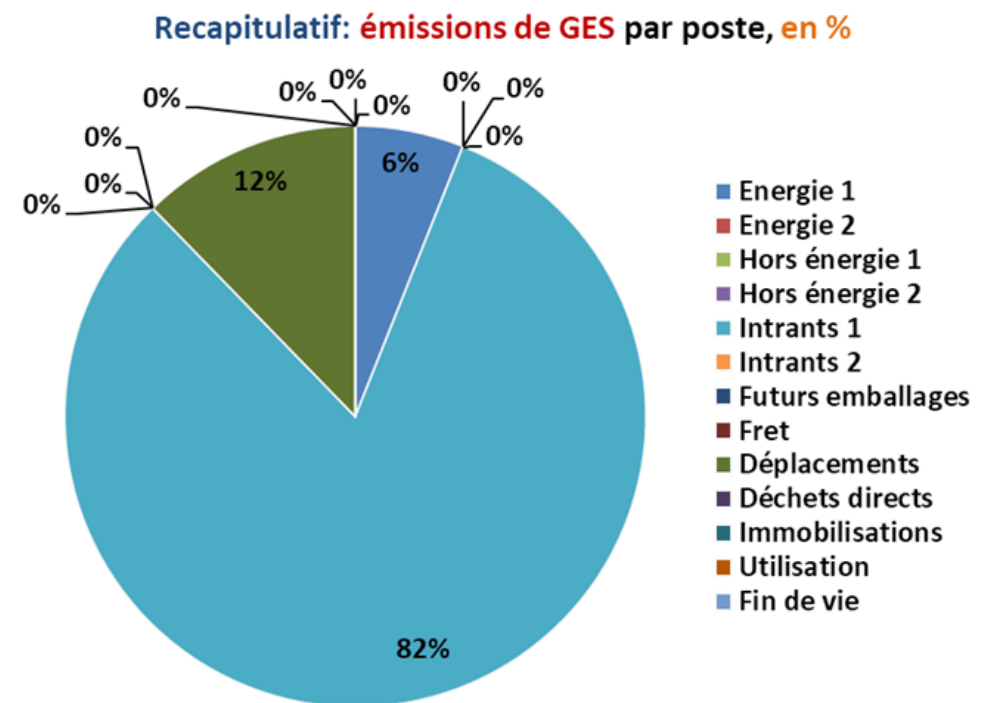
Cette étude permet d'évaluer les émissions de GES générées par les consommations d'énergie dues à l'activité de MATERIALITY-Reporting. Grâce à l'approche méthodologique Bilan Carbone® développée par l'ADEME (Agence de l'Environnement et de la Maîtrise de l'Energie) et son application spécifique à MATERIALITY-Reporting, plusieurs objectifs ont été atteints :

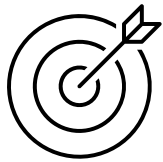
- Sensibilisation au enjeux du changement climatique ;
- Évaluation des émissions de GES générées en 2020 par l'activité de MATERIALITY-Reporting ;
- Hiérarchisation du poids de ces émissions en fonction des sources d'émissions;
- Planification de études suivantes ;
- Evaluation de proposition d'actions futures en vue de réduire les émissions de GES.

La réduction de l'empreinte environnementale liée à notre fonctionnement propre concerne principalement les émissions de gaz à

effet de serre et principalement issue de l'énergie consommée, la consommation de papier et la gestion des déchets. MATERIALITY-Reporting n'est pas source significative de pollution, elle mène néanmoins diverses actions en faveur du bien-être dans l'immobilier de ses espaces, bureaux et agences.

Dans le cadre de cette étude, les émissions de GES générées en 2020 par les activités de MATERIALITY-Reporting ont été évaluées à **15 TCo2e**. Ainsi, le poste des intrants est le plus émissif, avec 82% des émissions totales de GES de MATERIALITY-Reporting, suivi du poste des déplacements, qui pèse pour 12% des émissions de gaz à effet de serre, et de celui de l'énergie, pour 6%.





OBJECTIFS

Les objectifs français de réduction des émissions de GES sont les suivants :

- 40% de réduction en 2030 par rapport au niveau de 1990 (objectif européen) ;
- 75% de réduction en 2050 par rapport au niveau de 1990 (objectif national).

Il semble donc logique que les objectifs de MATERIALITY-Reporting s'inscrivent dans ces objectifs.

Le Bilan Carbone® a permis d'identifier, en ordre de grandeur, les postes émetteurs ayant l'impact gaz à effet de serre le plus important.

Les recommandations formulées dans la suite de ce document portent donc prioritairement sur les postes prépondérants afin d'identifier des axes de progrès qui vous permettront de déterminer des objectifs à atteindre en termes de réduction des émissions de GES et de construire une stratégie de réduction via la mise en œuvre de ces actions.

Scenario.

L'objectif est de se maintenir à 15 TCO₂ en 2030 (avec 33% croissance du CA), et 9 TCO₂e à horizon 2050.
De même, l'objectif est d'atteindre 0,04 TCO₂e par K€ de CA en 2030 (-33%) et 0,01 TCO₂e par K€ de CA à horizon 2050 (-85%).



STRATEGIE BAS CARBONE

Voici une série d'actions possibles pour réduire les émissions de MATERIALITY-Reporting :

- Soutien au déménagement pour faciliter le rapprochement des collaborateurs
- Véhicules hybride ou électriques pour la mobilité des collaborateurs
- Usage prioritaire des visio-conférences
- Usage d'une messagerie interne et des outils collaboratifs
- Suivi précis des déplacements professionnels
- Formations en e-learning plutôt qu'en présentiel
- Déploiement d'ampoules basse consommation au siège et dans les locaux
- Augmentation de la durée d'usage du matériel au-delà de la durée d'amortissement
- Politique 0 papier
- Politique 0 pièce jointe (usage massif du cloud)
- Achat de matières recyclées
- Tri et recyclage des déchets au siège et dans les locaux.



REDUCTION DE LA CONSOMMATION D'ENERGIE

TOTAL ÉLECTRICITÉ = 4 749,18 KWh

TOTAL ÉLECTRICITÉ = 149 kgCO2e

Consommations mensuelles d'électricité (année 2020)

	Siège	Domicile TB	Domicile JM	Bureaux
janvier	129,70	37,82	37,82	227,97
février	106,20	30,97	30,97	186,67
mars	102,40	29,86	29,86	179,99
avril	83,20	24,26	24,26	146,24
mai	59,90	17,47	17,47	105,29
juin	50,30	14,67	14,67	88,41
juillet	45,80	13,35	13,35	80,50
août	52,60	15,34	15,34	92,46
septembre	48,70	14,20	14,20	85,60
octobre	81,90	14,20	14,15	143,96
novembre	114,20	14,15	33,30	200,73
décembre	134,70	33,30	39,28	236,76
TOTAL 2020	1009,60	259,57	284,65	1774,57

MATERIALITY-Reporting a mis en place plusieurs actions pour impacter durablement sa consommation énergétique :

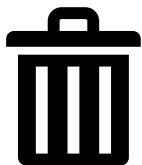
- Compteur LINKY pour la surveillance de ses consommations par le gestionnaire foncier des bureaux loués

- Généralisation de l'utilisation d'un éclairage à basse consommation permettant de réduire la consommation d'énergie.
- Systématisation de l'arrêt des équipements d'éclairage et de climatisation en dehors des horaires de travail
- Les postes de travail sont éteints en dehors des horaires de travail
- Consolidation de l'infrastructure système en une plateforme « baie informatique » optimisée et permettant de réduire la consommation énergétique liée à l'hébergement des serveurs.
- Installation d'un système de Cloud pour l'échange facilité des documents de travail et à destination des clients
- Application de la politique verte en matière d'achats d'ordinateurs et de serveurs (équipements à basse consommation électrique).
- Développement du système de formation en e-learning pour réduire les séances en présentiel.



REDUCTION DE LA CONSOMMATION DE PAPIER

- MATERIALITY-Reporting dispose d'une imprimante multifonction et veille à réduire la consommation du papier en lien avec l'impression. Paramétrage des imprimantes en recto/verso, 2 slides par page, ainsi qu'en noir et blanc pour favoriser les économies d'énergie et de toner.
- Numérisation de nombreux documents internes (bulletins de paie, supports de communication interne).
- Utilisation de plateformes type Slack ou Smartsheet permettant une gestion numérique de tous les processus de travail
- 100% du papier (interne et clients) est responsable.



GESTION OPTIMISEE DES DECHETS

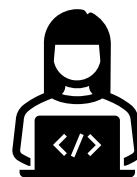
MATERIALITY-Reporting met en œuvre une politique de ZERO DECHET et traite les déchets ultimes :

- Intervention d'organismes spécialisés pour le traitement des déchets électroniques et cartouches d'impression.
- Traçage des cartouches afin de garantir le recyclage.
- Gestion du matériel informatique obsolète pour revaloriser le matériel informatique usagé.
- **100% des déchets recyclés.**



IMPLIQUER NOS CLIENTS

Notre responsabilité environnementale se traduit par notre engagement à diffuser de bonnes pratiques environnementales auprès de nos clients et partenaires en favorisant nos outils numériques, dans le cadre de pratiques respectueuses et non énergivores.



SOBRIETE ENVIRONNEMENTALE APPORTEE PAR LE NUMERIQUE

En tant que concepteur et utilisateur de services numérique, nous veillons à favoriser une maximisation de l'impact positif du numérique sur l'environnement et une minimisation de ses impacts négatifs. Au vu des nombreuses thèses contradictoires, nous suivons les recommandations pratiques et systémiques en la matière, en phase avec les objectifs de décarbonation.

Impacts du numérique	Opportunités du numérique
<ul style="list-style-type: none">• Ressources en métaux (Gallium, Indium, Tantale, Cuivre, Cobalt et Palladium)• Déplacement des terres• Consommation énergétique (sur le cycle de vie complet)• Émissions de gaz à effet de serre (GES)• 80% d'exclus du Numérique dans les pays les moins développés	<ul style="list-style-type: none">• Croissance économique• Emplois• Accessibilité à l'information et services de meilleure qualité• Transparence accrue pour le plus grand nombre• Entrée sans retard dans la troisième révolution industrielle• Services « IT for Green » ou « Green by IT »• Les technologies numériques améliorent le bien-être

La part du Numérique dans le total des émissions de GES va continuer à augmenter et pourrait doubler d'ici à 2025 pour atteindre 8%. La phase de production des équipements occupe une part très significative, environ 45%, dans l'empreinte énergétique totale du Numérique, ainsi que dans les émissions de GES qui en découlent. L'explosion du trafic de données est une des sources de la forte croissance de la consommation

énergétique du Numérique. Cette augmentation du trafic s'accompagne d'une augmentation du volume de données stockées dans les data centers, tirée par les approches « Cloud » et « Big data » encore plus importante : +40% par an. A noter par ailleurs que cette croissance est si forte qu'une question se pose quant à la capacité même d'assurer une production industrielle suffisante en termes d'équipements de stockage. La production d'équipements numériques est fortement consommatrice de métaux, certains rares et/ou critiques dont les réserves accessibles (au coût et avec les technologies actuels) sont limitées.

La transition numérique doit être accompagnée d'une efficacité énergétique et de réduction de ressource en matières premières. La tendance à la consommation numérique n'est pas soutenable au regard de l'approvisionnement énergétique et matérielle qu'elle requiert. L'intensité énergétique de l'industrie numérique augmente mondialement. L'explosion de l'impact environnemental du numérique doit être réduite par la mise en œuvre de la sobriété numérique. L'empreinte matérielle du Numérique est très largement sous-estimée, compte tenu de la miniaturisation des équipements et de l'invisibilité » des infrastructures utilisées. Ce phénomène est renforcé par la généralisation de l'offre de services dans le « Cloud », qui rend d'autant plus imperceptible la réalité physique des usages, et conduit à sous-estimer les impacts environnementaux directs du Numérique. Mais la transition numérique est intimement liée à une profonde mutation psycho-sociétale dont les effets s'observent sur les générations Y et Z, ayant une intimité organique avec le numérique.

Aussi, les processus de transition énergétique et numérique doivent être coordonnés au sein d'une même approche systémique.

Nous nous appuyons sur la CHARTE de l'INSTITUT DU NUMERIQUE RESPONSABLE.

Nos engagements pour adopter la sobriété numérique comme principe d'action et interroger l'utilité sociétale de nos services digitaux :

1. OPTIMISATION DE LA PERFORMANCE ENERGETIQUE

- Cycle de Vie complet des équipements, des logiciels, des architectures, des applications et des services numériques
- Privilégier l'utilisation de sources d'énergies renouvelables
- Ne pas laisser les appareils ou les veilles allumés en permanence
- Réduire les usages énergivores superflus (pièces jointes volumineuses, vidéo...)
- Installer des protections contre les virus et les malwares pour éviter des pannes

2. REDUCTION DES EMISSIONS DE GES

- Procéder à un bilan carbone des projets numériques
- Revisiter les applications autour des 3 U : Utiles, Utilisables, Utilisées pour en simplifier l'usage en intégrant l'accessibilité universelle pour réussir l'e-inclusion de tous

- Calcul environnemental par page et plateforme numérique

3. OPTIMISATION DES MATERIELS = -40% sur les émissions de GES

- Allongement de la durée de vie des équipements professionnels
- Limiter au maximum le renouvellement des terminaux
- Recyclage des matériels en participant au développement de l'économie circulaire
- Adoption du principe de smartphone « pro-perso » dans le parc professionnel = -37% sur les émissions de GES

4. PLATEFORME PARTAGEE

- Echange de documents bureautiques via une plateforme partagée
- Eviter la multiplication des copies numériques
- Localisation de l'écosystème numérique au plus près des usages

5. OPTIMISATION DES IMPACTS SOCIETAUX

- Concevoir de manière responsable les services numériques et en intégrant des technologies ou des dispositifs proactifs vis-à-vis des Objectifs de Développement Durable de l'ONU
- Concevoir des applications accessibles à tous (y compris pour les personnes en situation de handicap), fonctionnant avec des

- connexions à débit limité et n'exigeant pas une puissance d'équipements de dernière génération
- Associer l'utilisateur à la conception pour éviter des outils surdimensionnés et améliorer progressivement le niveau de conformité des services en ligne
- Ne collecter que les données utiles et nécessaires au service des utilisateurs
- S'inscrire résolument dans des dispositifs d'éthique algorithmique sur l'utilisation et la protection des données, notamment au regard de l'intelligence artificielle.

- Rendre le numérique mesurable, transparent et lisible en suivant les indicateurs de performances et de conformité.

Etudes référencées :

- LE SHIFT PROJECT : <https://theshiftproject.org/wp-content/uploads/2018/11/Rapport-final-v8-WEB.pdf>
- INSTITUT DU NUMERIQUE RESPONSABLE
<http://charte.institutnr.org/>
- « Éthique et Numérique » du Cigref et de Syntec Numérique
- ADEME – la face cachée du numérique
<https://www.ademe.fr/face-cachee-numerique>

Indicateurs clés	2017	2018	2019	2020	2021	Objectif
Emissions GES Scope 1-2-3					15 TCo2e	9 TCo2e (2050)
Emission en intensité TCO2e par K€ de CA						-33% (2030)
Emission en intensité TCO2e par K€ de CA						-85% (2050)
Consommation électrique KWh					4 749,18	
Part des émissions GES					82%	
Part des déchets recyclés					100%	100%
Procédures de travail dématérialisées et économes en ressources naturelles	100%	100%	100%	100%	100%	100%
Moyens de transport en mobilité douce	100%	100%	100%	100%	100%	100%
Supports de communication respectant nos principes de responsabilité	100%	100%	100%	100%	100%	100%

PROTOCOLE DE REPORTING

MATERIALITY-Reporting s'appuie sur un processus visant à communiquer les informations financières, économiques, environnementales et sociales aux parties prenantes. Cette transparence a pour objectif de présenter les politiques et la gouvernance, les plans de déploiement et les mesures de performance. Ce rapport RSE concerne l'année 2020, nous appliquons les normes GRI, le cadre de reporting GRI étant le plus utilisé et le plus reconnu au monde.

NOTRE DECLARATION DE CONFORMITE GRI

Les principes de reporting GRI sont essentiels afin d'obtenir un rapport de développement durable de qualité. Chaque principe de reporting est constitué d'une exigence et de lignes directrices relatives aux modalités d'application du principe. Pour assurer une démarche de qualité répondant aux attentes de GRI sur les normes, MATERIALITY-Reporting s'est assurée de la mise en application des tests indiqués pour chaque principe et nous avons fait une auto-analyse en notre qualité d'expert et de GRI DATA PARTNER pour la France.

MATERIALITY-Reporting a préparé son reporting en conformité avec les normes GRI : CONFORMITE ESSENTIELLE. Par ailleurs, MATERIALITY-Reporting se réfère également aux Objectifs de Développement Durable des Nations-Unies (ODD).

NOTRE ENGAGEMENT EN REPORTING

Pour garantir la cohérence et la lisibilité de notre démarche, nous poursuivons les efforts engagés. Nous présentons les valeurs annuelles de progrès historisées sur les 3 dernières années.

PERIMETRE DU REPORTING

100% du périmètre.

En 2016, MATERIALITY-Reporting a mené une étude de matérialité pour prioriser les enjeux pertinents et conforter sa feuille de route stratégique. Malgré qu'aucune obligation réglementaire en matière de reporting n'existe, nous sommes engagés dans une démarche proactive et volontaire de déploiement et de communication de nos performances relatives à la RSE (Responsabilité Sociétale d'Entreprise).

PERIODE ET CYCLE

Nous avons déjà publié le reporting des résultats de notre démarche RSE en 2016. Nous publions chaque année un rapport annuel d'activité. Le rapport annuel d'activité 2020 a été publié en janvier 2021 ; le dernier rapport RSE 2021 a été publié en janvier 2022.

VERIFICATION

Le cabinet MATERIALITY-Reporting, GRI DATA PARTNER pour la France, a procédé à une auto-vérification à la fois sur les principes de reporting des normes GRI, en réalisant une analyse critique et en vérifiant l'index des contenus GRI en conformité essentielle.

CHANGEMENTS ET REFORMULATION

Aucun changement majeur n'est intervenu durant la période.

INDICATEURS DE PERFORMANCE

GRI 103-3

Pour garantir la cohérence et la lisibilité de notre démarche, nous poursuivons les efforts engagés et présentons les valeurs annuelles de progrès sur les 3 dernières années.

Nos résultats actuels, à la fois financiers et extra-financiers, attestent de la clairvoyance de notre vision stratégique et nous voyons apparaître les résultats d'une performance améliorée nous rapprochant encore davantage des attentes de nos clients et de nos partenaires.

Indicateurs clés	2017	2018	2019	2020	2021	Objectif 2025
Pays	1	2	3	3	3	
Chiffre d'affaires	230 K€	160 K€	228 K€	247K€	232 K€	
Etudes de matérialité en cumulé	ND	ND	30	30	35	
Abonnés de manière permanente du blog	ND	ND	800	1000	1000	
Articles sur le blog en cumulé			504	525	525	
Visites cumulées sur le blog	ND	ND	61 823	65 000	70 000	
Pays dont sont issus les abonnés du blog	ND	ND	146	146	148	
Apprenants sensibilisés au développement durable et à la RSE	ND	ND	2 000	4000	4200	
Activités visent l'adoption de pratiques durables et leur intégration dans le reporting des entreprises	100%	100%	100%	100%	100%	100%
Employés ayant signé la CHARTE ETHIQUE	100%	100%	100%	100%	100%	100%
Conflit d'intérêt ou incident en matière d'éthique	0	0	0	0	0	0
Cas de corruption déclarés	0	0	0	0	0	0
Partenaires signataires de la charte éthique	100%	100%	100%	100%	100%	100%
Part du chiffre d'affaires à l'international	20%	30%	40%	20%	20%	50%
Employés ayant signé la CHARTE ETHIQUE	100%	100%	100%	100%	100%	100%
Cas de corruption déclarés	0	0	0	0	0	0
Réclamations et plaintes reçues de clients	0	0	0	0	0	0
Fournisseurs signataires de la charte éthique	100%	100%	100%	100%	100%	100%

Délai moyen de paiement des fournisseurs en jours (traitement non automatique)	30	30	30	30	30	30
Salariés permanents	2	4	4	4	4	4
Apprentis et stagiaires formés en RSE + Digital depuis 2013	13	15	18	20	22	25
Parité homme/femme et senior/junior	50%	50%	50%	50%	50%	50%
Collaborateurs couverts par une convention collective	100%	100%	100%	100%	100%	100%
Collaborateurs bénéficiant de formation continue	100%	100%	100%	100%	100%	100%
Collaborateurs bénéficiant d'une mesure régulière de télétravail et d'une flexibilité de leur organisation de travail	100%	100%	100%	100%	100%	100%
Accident de travail	0	0	0	0	0	0
Procédures de travail dématérialisées et économes en ressources naturelles	100%	100%	100%	100%	100%	100%
Moyens de transport en mobilité douce	100%	100%	100%	100%	100%	100%
Supports de communication respectant nos principes de responsabilité	100%	100%	100%	100%	100%	100%

Ce rapport a été préparé en conformité avec les normes GRI : option de conformité essentielle

NORME GRI	ELEMENT D'INFORMATION	DESCRIPTION	LOCALISATION DANS LE RAPPORT RSE ou OMISSION
GRI 101: Principes généraux - 2016			
GRI 102 : Éléments généraux d'information - 2016			
	Profil de l'organisation		
	102-1	Nom de l'organisation	NOTRE PROFIL
	102-2	Activités, marques, produits et services	NOTRE PROFIL
	102-3	Lieu géographique du siège	NOTRE PROFIL
	102-4	Lieu géographique des sites d'activités	NOTRE PROFIL
	102-5	Capital et forme juridique	NOTRE PROFIL
	102-6	Marchés desservis	NOTRE PROFIL
	102-7	Taille de l'organisation	NOTRE PROFIL
	102-8	Informations concernant les employés et les autres travailleurs	NOTRE PROFIL
	102-9	Chaîne d'approvisionnement	NOTRE PROFIL
	102-10	Modifications de l'organisation et de sa chaîne d'approvisionnement	NOTRE PROFIL
	102-11	Principe de précaution ou approche préventive	NOTRE PROFIL
	102-12	Initiatives externes	NOTRE RESPONSABILITE EN MATIERE DE GOUVERNANCE
	102-13	Adhésion à des associations	NOTRE RESPONSABILITE EN MATIERE DE GOUVERNANCE
	Stratégie		
	102-14	Déclaration du décideur le plus haut placé	EDITORIAL
	Ethique et intégrité		
	102-16	Valeurs, principes, normes et règles de conduite	RESPONSABILITE EN MATIERE DE GOUVERNANCE
	Gouvernance		
	102-18	Structure de gouvernance	RESPONSABILITE EN MATIERE DE GOUVERNANCE
	Implication des parties prenantes		
	102-40	Liste des groupes de parties prenantes	NOTRE STRATEGIE EN FAVEUR DU DEVELOPPEMENT DURABLE
	102-41	Accords de négociation collective	RESPONSABILITE SOCIALE
	102-42	Identification et sélection des parties prenantes	NOTRE STRATEGIE EN FAVEUR DU DEVELOPPEMENT DURABLE

	102-43	Approche de l'implication des parties prenantes	NOTRE STRATEGIE EN FAVEUR DU DEVELOPPEMENT DURABLE
	102-44	Enjeux et préoccupations majeurs soulevés	NOTRE STRATEGIE EN FAVEUR DU DEVELOPPEMENT DURABLE
Pratique de reporting			
	102-45	Entités incluses dans les états financiers consolidés	PERFORMANCE
	102-46	Définition du contenu du rapport et des périmètres de l'enjeu	NOTRE STRATEGIE EN FAVEUR DU DEVELOPPEMENT DURABLE
	102-47	Liste des enjeux pertinents	NOTRE STRATEGIE EN FAVEUR DU DEVELOPPEMENT DURABLE
	102-48	Réaffirmation des informations	PERFORMANCE
	102-49	Modifications relatives au reporting	PERFORMANCE
	102-50	Période de reporting	PERFORMANCE
	102-51	Date du rapport le plus récent	PERFORMANCE
	102-52	Cycle de reporting	PERFORMANCE
	102-53	Point de contact pour les questions relatives au rapport	CONTACT
	102-54	Déclaration de reporting en conformité avec les normes GRI	INDEX DE CONTENU GRI
	102-55	Index du contenu GRI	PERFORMANCE - INDEX DE CONTENU GRI
	102-56	Vérification externe	Pas de vérification externe
ELEMENTS D'INFORMATION SPECIFIQUES			
GRI 200 : NORMES ECONOMIQUES			
GRI 103 : Approche managériale - 2016	103-1	Présentation des enjeux pertinents et leur périmètre d'impact	NOTRE STRATEGIE EN FAVEUR DU DEVELOPPEMENT DURABLE
	103-2	Description de l'approche managériale	RESPONSABILITE ECONOMIQUE
	103-3	Evaluation de l'approche managériale	RESPONSABILITE ECONOMIQUE
Performance économique			
GRI 201 : Performance économique - 2016	201-1	Valeur économique directe générée et distribuée	RESPONSABILITE ECONOMIQUE
	201-3	Obligations liées au régime à prestations déterminées et autres régimes de retraite	RESPONSABILITE SOCIALE
	201-4	Aide financière publique	MATERIALITY-Reporting ne reçoit pas d'aide financière publique
Présence sur le marché			
	202-2	Part de cadres supérieurs recrutés dans la communauté locale	RESPONSABILITE ECONOMIQUE
Pratiques d'achats			
GRI 204 : Pratiques d'achats - 2016	204-1	Part de dépenses auprès de fournisseurs locaux	RESPONSABILITE ECONOMIQUE
Lutte contre la corruption			
	205-1	Activités évaluées en termes de risque lié à la corruption	RESPONSABILITE EN MATIERE DE GOUVERNANCE

GRI 205 : Lutte contre la corruption - 2016	205-2	Communication/formation sur politiques/procédures anti-corruption	RESPONSABILITE EN MATIERE DE GOUVERNANCE
	205-3	Cas avérés de corruption et mesures prises	RESPONSABILITE EN MATIERE DE GOUVERNANCE
Comportement anticoncurrentiel			
GRI 206 : Comportement anticoncurrentiel - 2016	206-1	Actions en justice contre le comportement anticoncurrentiel et les pratiques antitrust	RESPONSABILITE EN MATIERE DE GOUVERNANCE
Taxes			
GRI 207 : Taxes - 2019	207-1	Approche fiscale	RESPONSABILITE EN MATIERE DE GOUVERNANCE
	207-2	Gouvernance fiscale et contrôle des risques	RESPONSABILITE EN MATIERE DE GOUVERNANCE
GRI 300 : NORMES ENVIRONNEMENTALES			
GRI 103 : Approche managériale - 2016	103-1	Présentation des enjeux pertinents et leur périmètre d'impact	NOTRE STRATEGIE EN FAVEUR DU DEVELOPPEMENT DURABLE
	103-2	Description de l'approche managériale	RESPONSABILITE ENVIRONNEMENTALE
	103-3	Evaluation de l'approche managériale	RESPONSABILITE ENVIRONNEMENTALE
Matières			
GRI 301 : Matières - 2016	301-1	Matières utilisées par poids ou par volume	RESPONSABILITE ENVIRONNEMENTALE
	301-2	Matières recyclées utilisées	RESPONSABILITE ENVIRONNEMENTALE
	301-3	Produits et matériaux d'emballage valorisés	RESPONSABILITE ENVIRONNEMENTALE
Energie			
GRI 302 : Energie - 2016	302-1	Consommation énergétique au sein de l'organisation	RESPONSABILITE ENVIRONNEMENTALE
	302-3	Intensité énergétique	RESPONSABILITE ENVIRONNEMENTALE
	302-4	Réduction de la consommation énergétique	RESPONSABILITE ENVIRONNEMENTALE
	302-5	Réduction des besoins énergétiques des produits et services	RESPONSABILITE ENVIRONNEMENTALE
Eau et effluents			
GRI 303 : Eau et effluents - 2018	303-1	Interactions avec l'eau en tant que ressource partagée	RESPONSABILITE ENVIRONNEMENTALE
Émissions			
	305-5	Réduction des émissions de GES	RESPONSABILITE ENVIRONNEMENTALE
Conformité environnementale			
GRI 307 : Conformité environnementale - 2016	307-1	Non-conformité à la législation et à la réglementation environnementales	RESPONSABILITE ENVIRONNEMENTALE
GRI 400 : NORMES SOCIALES			
GRI 103 : Approche managériale - 2016	103-1	Présentation des enjeux pertinents et leur périmètre d'impact	NOTRE STRATEGIE EN FAVEUR DU DEVELOPPEMENT DURABLE
	103-2	Description de l'approche managériale	RESPONSABILITE SOCIALE
	103-3	Evaluation de l'approche managériale	RESPONSABILITE SOCIALE

Emploi			
GRI 401 : Emploi - 2016	401-1	Recrutements de nouveaux employés et rotation du personnel	RESPONSABILITE SOCIALE
	401-2	Avantages accordés aux salariés à temps plein et non aux employés temporaires ou à temps partiel	RESPONSABILITE SOCIALE
Santé et sécurité au travail			
GRI 403 : Santé et sécurité au travail - 2018	403-1	Système de management de la santé et de la sécurité au travail	RESPONSABILITE SOCIALE
	403-2	Identification des dangers, évaluation des risques et investigation des événements indésirables	RESPONSABILITE SOCIALE
	403-3	Services de santé au travail	RESPONSABILITE SOCIALE
	403-4	Participation et consultation des travailleurs et communication relative à la santé et à la sécurité au travail	RESPONSABILITE SOCIALE
	403-9	Accidents du travail	RESPONSABILITE SOCIALE
	403-10	Maladies liées à un accident du travail	RESPONSABILITE SOCIALE
Formation et éducation			
GRI 404 : Formation et éducation - 2016	404-1	Nombre moyen d'heures de formation par an par employés	RESPONSABILITE SOCIALE
	404-2	Programmes de mise à niveau des compétences/aides à la transition	RESPONSABILITE SOCIALE
Diversité et égalité des chances			
GRI 405 : Diversité et égalité des chances - 2016	405-1	Diversité des organes de gouvernance et des employés	RESPONSABILITE SOCIALE
Lutte contre la discrimination			
GRI 406 : Lutte contre la discrimination - 2016	406-1	Cas de discrimination et mesures correctives prises	RESPONSABILITE EN MATIERE DE GOUVERNANCE
Liberté syndicale et négociation collective			
GRI 407 : Liberté syndicale et négociation collective - 2016	407-1	Opérations/fournisseurs avec un droit de liberté syndicale	RESPONSABILITE SOCIALE
Travail des enfants			
GRI 408 : Travail des enfants - 2016	408-1	Opérations et fournisseurs présentant un risque significatif lié au travail des enfants	RESPONSABILITE EN MATIERE DE GOUVERNANCE
Travail forcé ou obligatoire			
GRI 409 : Travail forcé ou obligatoire - 2016	409-1	Opérations et fournisseurs présentant un risque significatif de travail forcé ou obligatoire	RESPONSABILITE EN MATIERE DE GOUVERNANCE
Evaluation des droits de l'homme			
	412-1	Opérations ayant été soumises à des contrôles du respect des droits de l'homme ou des évaluations des impacts	RESPONSABILITE EN MATIERE DE GOUVERNANCE

GRI 412 : Evaluation des droits de l'homme - 2016	412-2	Formation des employés sur les politiques ou procédures relatives aux droits de l'homme	RESPONSABILITE EN MATIERE DE GOUVERNANCE
Évaluation sociale des fournisseurs			
GRI 414 : Évaluation sociale des fournisseurs - 2016	414-1	Nouveaux fournisseurs analysés à l'aide de critères sociaux	RESPONSABILITE EN MATIERE DE GOUVERNANCE
	414-2	Impacts sociaux négatifs sur la chaîne d'approvisionnement et mesures prises	RESPONSABILITE EN MATIERE DE GOUVERNANCE
Politiques publiques			
GRI 415 : Politiques publiques - 2016	415-1	Contributions politiques	RESPONSABILITE ECONOMIQUE
Santé et sécurité des consommateurs			
GRI 416 : Santé et sécurité des consommateurs - 2016	416-1	Évaluation des impacts des produits/ services sur la santé/sécurité	RESPONSABILITE ECONOMIQUE
	416-2	Cas de non-conformité concernant les impacts des produits et des services sur la sécurité et la santé	RESPONSABILITE ECONOMIQUE
Commercialisation et étiquetage			
GRI 417 : Commercialisation et étiquetage - 2016	417-1	Exigences relatives à l'information sur les produits et services et l'étiquetage	RESPONSABILITE ECONOMIQUE
	417-2	Cas de non-conformité concernant l'information sur les produits et services et l'étiquetage	RESPONSABILITE ECONOMIQUE
	417-3	Cas de non-conformité concernant la communication marketing	RESPONSABILITE ECONOMIQUE
Confidentialité des données des clients			
GRI 418 : Confidentialité des données des clients - 2016	418-1	Plaintes fondées relatives à l'atteinte à la confidentialité des données des clients et aux pertes des données des clients	RESPONSABILITE ECONOMIQUE
Conformité socio-économique			
GRI 419 : Conformité socio-économique - 2016	419-1	Non-conformité à la législation et aux réglementations sociales et économiques	RESPONSABILITE EN MATIERE DE GOUVERNANCE

LES 10 PRINCIPES DU PACTE MONDIAL

MATERIALITY-Reporting respecte et applique les principes du PACTE MONDIAL des Nations Unies et publie annuellement sa COP (COMMUNICATION ON PROGRESS).

DROITS DE L'HOMME

1. Les entreprises sont invitées à promouvoir et à respecter la protection du droit international relatif aux droits de l'homme dans leur sphère d'influence ;
2. A veiller à ce que leurs propres compagnies ne se rendent pas complices de violations des droits de l'homme.

RESPONSABILITE EN MATIERE DE GOUVERNANCE

NORMES DU TRAVAIL

3. Les entreprises sont invitées à respecter la liberté d'association et à reconnaître le droit de négociation collective ;
4. L'élimination de toutes les formes de travail forcé ou obligatoire ;
5. L'abolition effective du travail des enfants ;
6. L'élimination de la discrimination en matière d'emploi et de profession.

RESPONSABILITE SOCIALE

ENVIRONNEMENT

7. Les entreprises sont invitées à appliquer l'approche de précaution face aux problèmes touchant l'environnement ;
8. A entreprendre des initiatives tendant à promouvoir une plus grande responsabilité en matière d'environnement ;
9. A favoriser la mise au point et la diffusion de technologies respectueuses de l'environnement.

RESPONSABILITE ENVIRONNEMENTALE

LUTTE CONTRE LA CORRUPTION

10. Les entreprises sont invitées à agir contre la corruption sous toutes ses formes, y compris l'extorsion de fonds et les pots-de-vin.

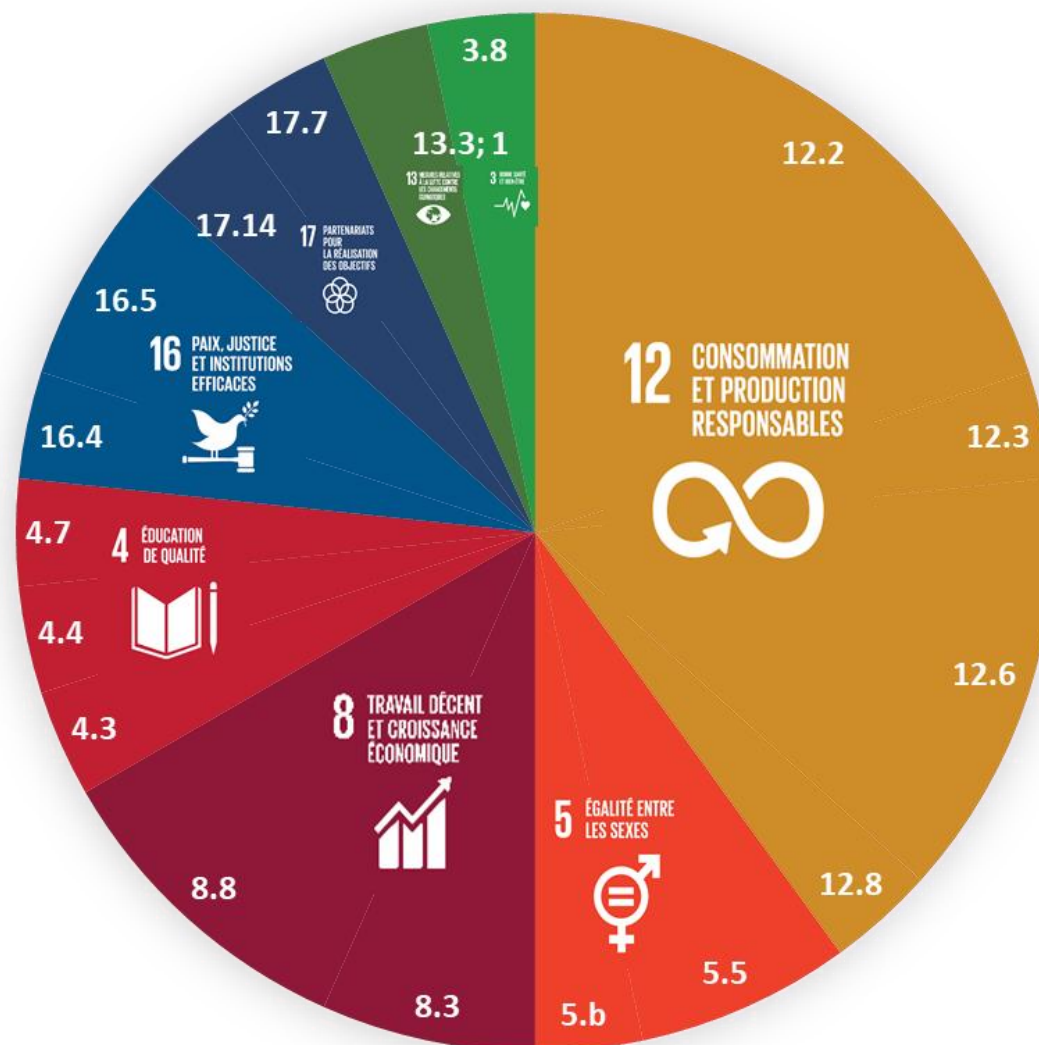
RESPONSABILITE EN MATIERE DE GOUVERNANCE

OBJECTIFS DE DÉVELOPPEMENT DURABLE

En 2015, l'Organisation des Nations-Unies (ONU) a adopté 17 Objectifs de Développement Durable (ODD) pour éradiquer la pauvreté, protéger la planète et garantir la prospérité pour tous dans le cadre d'un nouvel agenda de développement durable.

Chaque objectif a des cibles spécifiques à atteindre dans les 15 prochaines années.

Pour que les objectifs soient atteints, chacun doit faire sa part : les gouvernements, le secteur privé, la société civile, ... MATERIALITY-Reporting contribue pleinement à l'atteinte des ODD.



CIBLES ODD	
12.2	D'ici à 2030, parvenir à une gestion durable et à une utilisation rationnelle des ressources naturelles
12.3	D'ici à 2030, réduire de moitié à l'échelle mondiale le volume de déchets alimentaires par habitant au niveau de la distribution comme de la consommation et réduire les pertes de produits alimentaires tout au long des chaînes de production et d'approvisionnement, y compris les pertes après récolte
12.6	Encourager les entreprises, en particulier les grandes entreprises et les sociétés transnationales, à adopter des pratiques viables et à intégrer dans les rapports qu'elles établissent des informations sur la viabilité
12.8	D'ici à 2030, faire en sorte que toutes les personnes, partout dans le monde, aient les informations et connaissances nécessaires au développement durable et à un style de vie en harmonie avec la nature
5.5	Veiller à ce que les femmes participent pleinement et effectivement aux fonctions de direction à tous les niveaux de décision, dans la vie politique, économique et publique, et y accèdent sur un pied d'égalité
5.b	Renforcer l'utilisation des technologies clefs, en particulier de l'informatique et des communications, pour favoriser l'autonomisation des femmes
8.3	Promouvoir des politiques axées sur le développement qui favorisent les activités productives, la création d'emplois décents, l'entrepreneuriat, la créativité et l'innovation et stimulent la croissance des microentreprises et des petites et moyennes entreprises et facilitent leur intégration dans le secteur formel, y compris par l'accès aux services financiers
8.8	Défendre les droits des travailleurs, promouvoir la sécurité sur le lieu de travail et assurer la protection de tous les travailleurs, y compris les migrants, en particulier les femmes, et ceux qui ont un emploi précaire
4.3	D'ici à 2030, faire en sorte que toutes les femmes et tous les hommes aient accès dans des conditions d'égalité à un enseignement technique, professionnel ou tertiaire, y compris universitaire, de qualité et d'un coût abordable
4.4	D'ici à 2030, augmenter nettement le nombre de jeunes et d'adultes disposant des compétences, notamment techniques et professionnelles, nécessaires à l'emploi, à l'obtention d'un travail décent et à l'entrepreneuriat
4.7	D'ici à 2030, faire en sorte que tous les élèves acquièrent les connaissances et compétences nécessaires pour promouvoir le développement durable, notamment par l'éducation en faveur du développement et de modes de vie durables, des droits de l'homme, de l'égalité des sexes, de la promotion d'une culture de paix et de non-violence, de la citoyenneté mondiale et de l'appréciation de la diversité culturelle et de la contribution de la culture au développement durable
16.4	D'ici à 2030, réduire nettement les flux financiers illicites et le trafic d'armes, renforcer les activités de récupération et de restitution des biens volés et lutter contre toutes les formes de criminalité organisée
16.5	Réduire nettement la corruption et la pratique des pots-de-vin sous toutes leurs formes
17.14	Renforcer la cohérence des politiques de développement durable
17.7	Promouvoir la mise au point, le transfert et la diffusion de technologies respectueuses de l'environnement en faveur des pays en développement, à des conditions favorables, y compris privilégiées et préférentielles, arrêtées d'un commun accord
13.3	Améliorer l'éducation, la sensibilisation et les capacités individuelles et institutionnelles en ce qui concerne l'adaptation aux changements climatiques, l'atténuation de leurs effets et la réduction de leur impact et les systèmes d'alerte rapide
3.8	Faire en sorte que chacun bénéficie d'une couverture sanitaire universelle, comprenant une protection contre les risques financiers et donnant accès à des services de santé essentiels de qualité et à des médicaments et vaccins essentiels sûrs, efficaces, de qualité et d'un coût abordable

GLOSSAIRE ET ACRONYMES

TERME	DEFINITION
OCDE / OECD	Organisation de coopération et de développement économiques
ODD / SDG	Objectif de Développement Durable / SDG Sustainable Development Goals
PUE	Power Usage Effectiveness
REN	Référentiel Environnemental du Numérique
RSE	Responsabilité Sociétale des Entreprises
PED	Pays en développement

POLITIQUES ET CHARTES

GRI 102-16

Document	Description	Date MAJ
CODE DE DEONTOLOGIE	Code de conduite des collaborateurs et partenaires	2019
CLAUSE DE CONFIDENTIALITE	Politique en matière de déontologie professionnelle sous forme d'engagement remis à nos clients	2019
CHARTRE DE LA DIVERSITE	Politique en faveur de la non-discrimination, de la diversité et de l'égalité professionnelle homme/femme	2021
POLITIQUE RGPD	POLITIQUE du traitement de données à caractère personnel	2021

PUBLICATIONS

REFERENCES PUBLIEES PAR MATERIALITY-Reporting



Ouvrage publié en 2015 par MATERIALITY-Reporting. Ce document offre un panorama de la situation du reporting et des pratiques des entreprises les comparant à celles de l'Europe et du Monde.

En vente sur AMAZON



Ouvrage publié en 2018 par MATERIALITY-Reporting. Le périmètre de notre étude couvre les tendances du reporting à l'échelle de la France, de l'Europe et du monde, selon une revue d'analyses internationales publiées.

<https://reader.epubcloudservice.com/process/library/library.php?project=REPORTING>



Synthèse d'étude publiée en septembre 2019 par MATERIALITY-Reporting. L'analyse porte sur la mise en œuvre du reporting extra-financier en lien avec la réglementation de la DPEF.

<https://reader.epubcloudservice.com/process/library/library.php?project=REPORTING>



Dans ce livre blanc édité par MATERIALITY-Reporting, des stratégies pour optimiser le R.O.I. (Retour sur investissement) de la RSE sont expliquées.

https://materiality-reporting.com/wa_files/le%20ROI%20DE%20LA%20RSE_Materiality-Reporting.pdf



Dans ce livre blanc édité par MATERIALITY-Reporting, des stratégies pour optimiser le retour sur investissement de la RSE sont détaillées en appliquant une approche de matérialité de manière plus efficace et robuste.

https://materiality-reporting.com/wa_files/LIVRE%20BLANC_10%20conseils%20essentiels%20pour%20une%20mat%C3%A9rialit%C3%A9%20r%C3%A9ussie-2018.pdf



Dans ce livre blanc édité par MATERIALITY-Reporting, nous présentons la matérialité des enjeux sociétaux dans le cadre de la crise sanitaire et la nécessaire sortie par la voie du développement durable et de la résilience.

<https://materiality-reporting.com/formulaires/formulaire-coronavirus/>



Notre livre blanc présente les mesures clés de l'Union Européenne dans la mise en place du Pacte Vert Européen et de la refonte de la directive du reporting non-financier.

<https://materiality-reporting.com/publications/taxonomie-eu-2/>



BLOG

MATERIALITY-Reporting anime un blog depuis 2013 sur cette question du reporting.

De nombreux posts ont été placés, ils sont le résultat de plusieurs années d'observation et d'étude des tendances du reporting. <https://blog-materiality-reporting.com/>



ARTICLE PUBLIE DANS LA REVUE « FINANCE&GESTION »

MATERIALITY-Reporting vous invite à lire l'article écrit par Dolores Larroque et publié dans la revue FINANCE&GESTION, la revue d'échanges des directeurs financiers et contrôleurs de gestion

(Supplément titré « Le reporting intégré : une révolution en marche ? »).

https://blogmaterialityreporting.files.wordpress.com/2015/08/fg331_sup_reporting-integre_article-dolores-larroque1.pdf



ARTICLE PUBLIE DANS LE MAGAZINE « INFORMATIONS ENTREPRISE »

MATERIALITY-Reporting vous invite à lire l'article écrit par Dolores Larroque et publié dans la revue INFORMATION ENTREPRISE, une revue de l'économie destinée aux entreprises.

<https://blog-materiality-reporting.com/2016/09/27/soyez-transparent-adoptez-le-reporting-rse/>

Nous restons à votre écoute concernant notre rapport RSE 2019.
Merci d'adresser vos questions, remarques et suggestions à :

Dolores Larroque

Dolores.larroque@materiality-reporting.com

[+33 \(0\) 6 86 20 19 74](tel:+33686201974)

www.materiality-reporting.com



Améliorons ensemble votre réputation sociétale

Note environnementale

La responsabilité sociétale est au cœur de nos pratiques en matière de communication. Nous nous engageons de manière globale à :

- améliorer notre performance en matière d'environnement,
- réduire notre empreinte carbone,
- faire un usage responsable des ressources naturelles
- éliminer tout impact négatif de nos activités sur les forêts menacées.

L'impression de ce document répond à nos engagements :

Sur papier certifié PEFC / FSC

Nous favorisons la diffusion de son format électronique.

Rédaction : MATERIALITY-Reporting

Janvier 2022