

---

## BM Küresel İlkeler Sözleşmesi İlerleme Raporu 2021

### İÇERİK

Yönetim Kurulu Üyesi Mesajı

Rapor Hakkında

Firma Hakkında

İnsan Hakları

Çalışma Standartları

Çevre

Yolsuzlukla Mücadele

Göstergeler

---

Değerli İş Ortaklarımız,

Şahin Metal A.Ş. olarak, 1989 yılından bu güne kadar deneyimli kadromuz ile birlikte yurt dışı otomotiv sektörüne hizmet vermekteyiz. Çalışanlarımızı sahip olduğumuz en önemli değer ve yürüdüğümüz bu yolda en büyük gücümüz olarak görmekteyiz. Daima sorumluluk ve hesap verebilirlik bilinci ile yürüttüğümüz çalışmalarımızı 2016 yılında imzaladığımız Birleşmiş Milletler Küresel İlkeler Sözleşmesi ile pekiştirmeyi amaç edinmiş bulunmaktayız. Büyük bir heyecan içinde hazırladığımız beşinci sürdürülebilirlik raporumuzu sizlerle paylaşıyor olmanın gururu içindeyiz.

Küresel İlkeler Sözleşmesinde yer alan 10 ilkenin savunucusu olarak, bakış açısı sadece finansal göstergeler olmayan, dokunabildiğimiz her alanda bir değer yaratmayı hedefleyen ve aynı doğrultuda sektördeki diğer firmalara örnek olmayı umut eden büyük bir aileyiz.

Tüm iş süreçlerimizi insan haklarına saygılı, çalışma standartlarını sürekli iyileştiren, çevreyi koruma bilinci ile hareket eden ve yolsuzlukla mücadelede destek bir güç olacak şekilde tasarlamaya devam etmekteyiz. Bu ilkelerin tüm çalışanlarımız tarafından benimsenmesini ve bu alandaki kararlılığımızın devamını taahhüt etmekteyiz.

Emin Erhan Eser



#### **RAPOR HAKKINDA**

Birleşmiş Milletler Küresel İlkeler Sözleşmesinin imzacısı olarak hazırladığımız beşinci raporumuzun içeriğini, 2020 yılı içerisinde 4 ana başlık altındaki 10 ilkeyi destekleyen ortak değerlerimiz, neler yaptıklarımız, yapmayı planladıklarımız, aynı konulardaki bir takım ölçümlerimiz ve göstergelerimiz oluşturmaktadır.

#### **FİRMA HAKKINDA**

ŞAHİN METAL İmalat San. ve Tic. A.Ş., İSTANBUL / Esenyurt 'da 5850 m2 lik bir alanda 30 yılı aşkın süredir faaliyetini sürdürmekte olup yurt içi ve yurt dışı müşterilerine alüminyum pres döküm ürünleri üretmektedir. Müşterilerinin 95%'ini yurt dışı firmalar oluşturmakta, bu firmalara üretimin % 98'i ihraç edilmektedir. Avrupa ve Uzakdoğu ülkeleri ağırlıklı olmak üzere, Almanya 'nın önde gelen firmalarına (OEM ) direk parça tedariki ( Tier 1 ) sağlamakla birlikte, önde gelen birçok firmaya da Tier 2 olarak hizmet etmektedir. İhracat yaptığımız ülkelerin başında Otomotiv sektörü müşterileri; Mercedes-Benz AG, Mercedes - AMG GmbH,

Almanya / Romanya, Daimler Truck AG, **Veoneer** (Fransa, Çin, İsveç), **Grammer** (Polonya, İspanya, Almanya, Çin, Slovenya, Çekya), **Porsche** (Almanya), **Magna Otomotiv** (Türkiye) **Fil filter** (TR ); **Joyson Safety** (Romanya, Polonya; **Takata** (Romanya); **Muhr Bender** (Almanya)



*Tesisimizden Görüntüler*





**Ekibimiz, sahip olduğumuz tüm değerlerin üzerindedir**

### **Misyonumuz**

Artarak devam eden bilgi ve birikimimizden güç alarak; inovatif düşünce yapısına sahip, yaratıcı ve yenilikçi kadromuz ile beraber; teknolojisini sürekli yenileyen; alüminyum pres döküm ve talaşlı imalat teknolojilerini kullanarak üretim yapan; paydaşlara, çevreye, yasalara saygılı; başta global otomotiv sektörü olmak üzere diğer pazarlara da hitap eden, müşterileri ile dizayn ve çözüm ortaklığı yapan, zamanında, uygun fiyat ve kaliteli ürün sunan uluslararası bir firma olmaktır.

### **Vizyonumuz**

Avrupa'daki lider otomotiv üreticilerinin araçlarında en az bir Şahin Metal parçası ile yer almak.

### **Etik Değerlerimiz**

- Doğruluk
- Dürüstlük
- Gizlilik
- Şeffaflık
- Tarafsızlık
- Eşit davranma
- Çevreye karşı sorumluluk
- Çalışan haklarına saygı
- Sürekli iyileştirme

Bizi biz yapan değerlerimizdir.

### **KALİTE POLİTİKAMIZ**

İstenen ürün kalitesini sağlayarak ve zamanında teslimat ile müşteri memnuniyetini sürdürmeyi,

Ürünlerimizi gönderdiğimiz ülkelerin, kanun ve standartlarına uygun olarak çalışmayı,

Teknolojik gelişmeleri takip ederek yenilikçi ve yaratıcı yaklaşımları ürün ve proseslerimize uygulamayı,

Teknik, yönetsel ve davranışsal becerileri artıran eğitimler ile yetkin personel gelişimini sağlamayı,

İş kazası, meslek hastalığı ve çevresel etki doğurabilecek durumları, etkin bir risk analiz değerlendirmesi ile tespit etmeyi ve ortadan kaldırmayı,

Hammadde ve enerji kaynaklarımızı verimli bir şekilde kullanarak israfı önlemeyi, Yönetim sistemi standartlarını ve yasal mevzuatları takip ederek sürekli sistem gelişimini garanti altına almayı,

Süreçlerin doküman gerekliliklerini karşılamayı ve bu süreçlere ait performans göstergelerini takip ederek sürekli iyileştirmeyi,

Tüm işveren, çalışan ve tedarikçilerimizin kalite, iş güvenliği ve çevre konularında tam katılımını sağlamayı taahhüt ederiz



## MÜŞTERİLERİMİZ



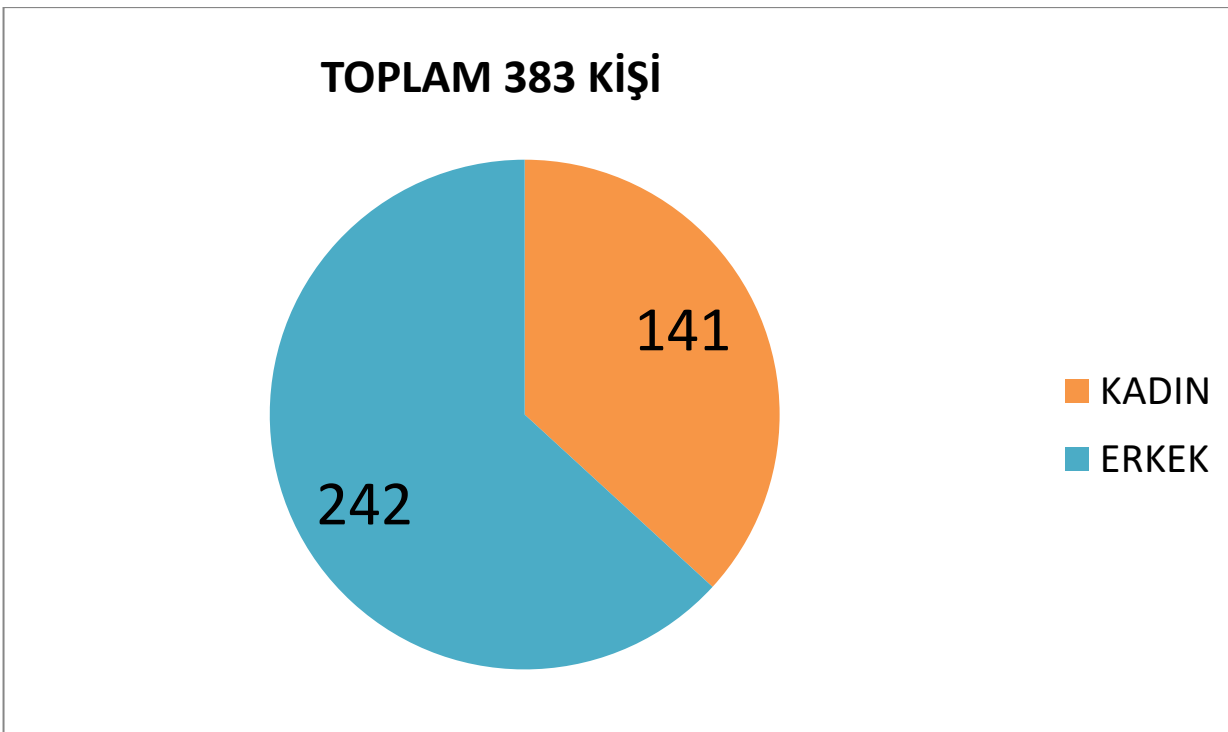
veoneer



PORSCHE



### ÇALIŞAN SAYIMIZ (Aralık 2021)



**ÇALIŞAN KIDEM ORTALAMAMIZ 3,68 YIL (31.12.2021)**

**2020 Aralık ayında 268 kişi iken, 2021 Aralık ayında 383 kişiye ulaşarak toplamda %43 istihdam artışı sağladık.**

**Bu artış 2019-2020 karşılaştırmasında %26,7 idi**

**2020 yılında bayan çalışanların tüm çalışanlara oranı %26,5 iken;**

**2021 yılında bayan çalışanlarımızın tüm çalışanlara oranı %37 dir.**

## **İLERLEME RAPORU**

### **1. İnsan Hakları;**

**İlke 1:** İş dünyası uluslararası ilan edilmiş insan haklarına destek olmalı ve saygı göstermeli

**İlke 2:** İş dünyası, insan hakları ihlallerinin suç ortağı olmamalı

ŞAHİN METAL kuruluşundan beri ilan edilmiş ve küresel kabul gören “insan hakları” na her zaman saygılı davranmış, çalışanların güvenliğini ve sağlığını ön planda tutmuştur.

Üretim tesisimizin tamamı modern imkanlarla donatılmış, soyunma odaları, yemekhane, mola alanları gibi ortak kullanım alanlarımızı tasarlar iken hijyen ve konfor ön planda tutulmuştur. Firmamızda mevzuatlarda belirtilen asgari mola süresinin üzerine sabah ve öğleden sonra olmak üzere 15’er dakika mola uygulanmaktadır. Bu sayede özellikle üretimde direkt çalışan arkadaşlarımızın dinlenmesine olanak tanıyarak iş kazası sayısını azaltmayı ve verimliliği arttırmayı başardık. Ayrıca 2021 de fabrikamızda dinlenme alanlarımız genişletmiş bulunmaktayız

Yemeklerimiz yaklaşık 120 kişilik kapasitesi olan geniş, temiz ve ferah yemekhanemizde yenmekte, profesyonel bir yemek firmasından ve tecrübeli bir aşçıdan yerinde üretim hizmeti almaktayız. Menüler lezzet çeşitliliğine ve kalori ihtiyaçlarına dikkat edilerek hazırlanmakta ve mutfağımız düzenli olarak gıda mühendisleri tarafından denetlenmektedir.

Firmamızda çalışanlar arasında din, mezhep, etnik köken, cinsiyet gibi konularda ayrımcılığa asla yer verilmemektedir. Tüm çalışanlar eşit haklara sahiptir ve eşit fırsatlar sunulmaktadır. Herkesin inancına, dünya görüşüne saygılı bir çalışma ortamımız olup, bunlarla ilgili ayrımcılığa yönetim olarak kesinlikle karşı bir politika yürütmekteyiz. *Eşit davranma ilkesinin ihlalden şüphelenildiği durumlarda çalışanlar rahatlıkla İnsan Kaynakları Müdürlüğünü ihbar kanalı olarak görebilirler ve yönetimin bu konudaki hassasiyeti üst seviyededir*

Tesisimizde mesai saatleri içinde namaz kılınmasına müsaade edilmektedir. Tesis içinde mescidimiz ve bayan çalışanlarımızın namaz kılacakları alanlar bulunmaktadır. Erkek çalışanlarımız Cuma Namazlarını rahat kılabilirler diye firmamız mescidi genişletilmiş ve ilçe müftülüğünden onay alınıp müftünün görevlendirdiği imamlar firmamıza getirilmektedir.

Tüm çalışanların ücretleri tam, zamanında ve yüzde yüz resmi olarak ödenmektedir. Yılbaşı tatili ve bayram tatillerine girmeden önce yılda 3 defa ikramiye ödemeleri yapılarak çalışanlarımızın masraflarına destek olmak ve aileleri ile daha rahat tatil geçirmeleri hedeflenmektedir. Ramazan ayında erzak paketi, Kurban Bayramından önce kurban eti, Ramazan Bayramı öncesinde çikolata, dini günlerde kandil simidi dağıtımı genel uygulama haline gelmiştir.

**2021 yılı Temmuz ayında devreye aldığımız Beyaz Yaka Esnek Çalışma Modeli sayesinde haftalık normal süresinin üzerinde çalışan beyaz yaka kadroya, fazla çalışmasının karşılığı olarak mevzuatlarda öngörüldüğü hesaplama şekli ile fazla mesai ödemesi yapılmış, bu dengeleme modeli sayesinde motivasyon ve iş yerine bağlılık değerlerimizde artış gözlemlenmiştir.**

**2021 yılında Mavi Yaka çalışanlarımız ücret sistemini MIDS ücret sistemine entegre etmiş bulunmaktayız. Bu sayede çalışanlarımızın ücretleri daha adil, şeffaf ve sektörel meslek koşulları göz önüne alınmış bir sistemle belirlenmiştir.**

Çalışanlarımız bir şikâyetleri olduğu zaman öneri- şikâyet kutuları aracılığı ile iletebileceklerini ve mutlaka yetkili bir kişi tarafından değerlendirileceğini bilirler. Değerlendirilen öneriler hakkında olumlu veya olumsuz olarak ve neden göstererek çalışanlarımıza geri bildirim sağlamak sürecin bir parçasıdır.

2021 yılında tüm çalışanlarımıza doğum günlerinde hediyeler verilmeye ve anne veya baba olan çalışanlarımıza “yeni doğan bebek paketi” dağıtmaya devam ettik.

Çalışanlarımızın güvenliği ve sağlığı her şeyden önce gelmektedir. Tesisimizde periyodik olarak risk analizleri, saha denetimleri aksamadan yapılmaktadır. Haftanın 4 günü gelen iş güvenliği uzmanımızın yönlendirmeleri ile tespit edilen uygunsuzluklar hızlıca giderilmektedir. Ayrıca çalışanlarımıza teslim ettiğimiz kişisel koruyucu donanımların standartları karşılamasının yanında daha rahat kullanım için birinci sınıf kaliteli ürünler temin edilmektedir. Fabrika alanını daha iyi düzenleyebilmek ve 5S uygulayabilmek için kapalı alanı genişletmekteyiz. İlk etapta bakım alanı oluşturulmuştur.

Tüm çalışanlarımızın sağlık durumları iş yeri hekimi ve sağlık personeli tarafından takip edilmektedir. Her 6 ayda bir şirketimize gelen mobil sağlık araçları vasıtası ile periyodik olarak yapılan sağlık taramaları sonuçları kişisel veri koruma esasları dikkate alınarak kaydedilmekte, önceki taramalara nazaran değişen değerler takip edilmekte ve personel bilgilendirilmektedir. Sağlık durumu ile yapılan işin uygun olmadığı sonucu çıktığı durumlarda derhal personel sağlık durumuna uygun farklı bir işte şartları değişmeden istihdam edilmeye devam edilir.

Çalışanlarımızın özlük bilgilerinin gizliliğine ve güvenli şekilde saklanmasına önem verilmektedir. Kişisel Verilerin Korunması Kanununda da emrettiği gibi, personelin özlük bilgileri firma içinde gerek fiziki şartlarda gerek de elektronik ortamda güvenliği yüksek bir şekilde saklanmaktadır ve yetkili olmayan personel tarafından erişimi engellenmiştir. Ayrıca kişisel verilerin işlenmesi, saklanması, 3.kişiler ile paylaşılması veya silinmesi gibi konularda tüm personele gerekli bilgilendirmeler yapılmış ve mutabakatları imzalı olarak alınmıştır.

**2021 yılında başladığımız KEP Elektronik sistemi sayesinde tüm çalışanlarımıza olması gereken yasal tebliğler elektronik ortamda yapılmakta ve bu sayede kişisel verilerin korunması ve saklanması konusunda daha efektif hareket edilmektedir.**

Gebe ve yeni doğum yapmış çalışanlarımızın çalışma saatleri mevzuatın belirttiği şekilde düzenlenmektedir. Sağlık durumlarına uygun işler verilerek periyodik gebelik kontrolleri için ön görülen ücretli izinler verilmektedir. Kadın çalışanlarımızın gece postalarında güvenli bir şekilde evlerine ulaşmaları için servis güzergâhlarında düzenlemeler yapılmıştır.

Firmamız ayrıca kanunen çalıştırmak zorunda olduğu engelli personel sayısını daima korumaktadır.

## **2.Çalışma Standartları**

**İlke 3:** İş dünyası, çalışanların sendikalaşma ve toplu müzakere özgürlüğünü desteklemeli.

**İlke 4:** Zorla ve zorunlu işçi çalıştırma uygulamasına son verilmeli.

**İlke 5:** Her türlü çocuk işçi çalıştırılmasına son verilmeli.

**İlke 6:** İşe alım ve işe yerleştirmede ayrımcılığa son verilmeli.

Şahin Metal A.Ş'nin çalışma standartları bağlı bulunduğumuz kanun ve yönetmelikler çerçevesinde düzenlenmekle birlikte, önceliklerimiz gereği daha iyi çalışma imkanları sağlamayı hedeflemekteyiz.

Şahin Metal A.Ş'nin tarihinde mevzuata aykırı veya izinsiz işçi çalıştırılmamış, ayrıca çocuk işçi çalıştırılmasına karşı bir tavır sergilenmiştir. Bunların yanında genel olarak zorla çalıştırma, uygun olmayan çalışma koşulları gibi hiçbir konuda yetkili merciler tarafından bildirilmiş bir şikayetle karşı karşıya kalmamıştır.

Çalışanlarımızın toplu hareket etme özgürlüklerine saygılı davranılmış, mevcut çalışanlarımızın sendika vs gibi kurumlara üyeliklerinin olup olmadığı hakkında bir araştırmaya gidilmemiş ve hiçbir çalışanımıza bu konuda ayrımcı davranılmasına müsaade edilmemiştir.

İş yerimizde uygulanan çalışma saatleri kanunların emrettiği şekildedir ve postalar halinde çalışma yönetmeliğine uygun düzenlemeler yapılmıştır. İşin gereği normal çalışma saatlerinin üzerine çıkılması gerektiği durumlarda hiçbir çalışan fazla çalışmaya zorlanmamış, bilakis karşılıklı gönüllülük esas alınmıştır.

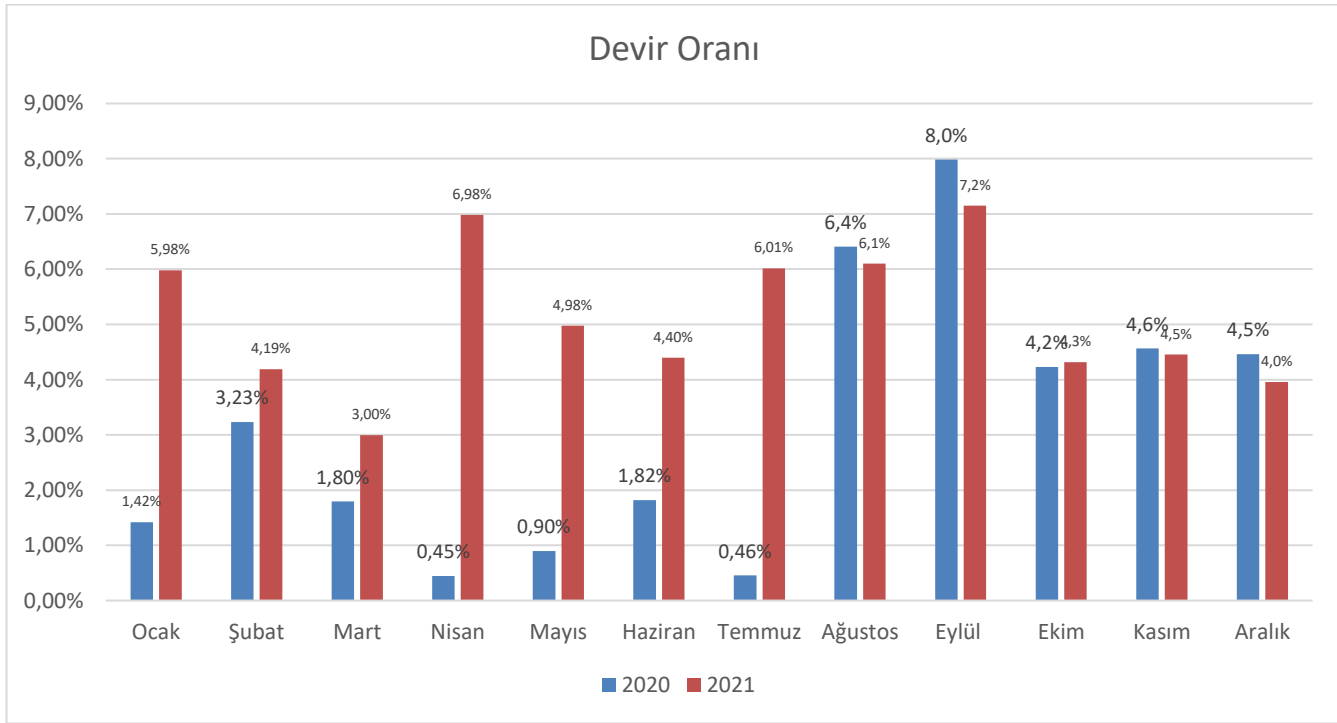


Çalışanlarımız Şahin Metal’de çalıştıkları her saatin ücretini mevzuatların öngördüğü şekilde ve eksiksiz ve %100 resmi olarak hesaplanacağını, zamanında ödeneceğini ve sosyal güvenlik bildirimlerinde herhangi bir eksik olmayacağını bilir. Şahin Metal A.Ş. de çalışanlarımızın izin hakları titizlikle takip edilir, kanunda adı geçen tüm ücretli izinler uygulanır. Verimli bir çalışma için dinlenmenin gerekli olduğu düşünülerek hak edilen yıllık izinlerin kullanılmasına özen gösterilir. Ayrıca tüm ay hiç eksik saati olmayan mavi yaka çalışanlarımıza her ay için 100 tl hediye çeki takdim edilmektedir. Amacımız düzenli işe gelen çalışanlarımıza teşekkür etmek ve herkesin bu konudaki özenini arttırabilmektir.

Yılda iki kez tüm firma genelinde çalışan memnuniyeti araştırması yapılır. Detaylı ve tüm konuları kapsayan sorularımıza verilen cevaplar sisteme işlenir, rapor haline getirilir. Akabinde iyi ve yetersiz kaldığımız konular hakkında görüşmek üzere “Çalışan Memnuniyeti Yıllık Toplantımızda” tüm bölüm yöneticileri toplanır ve bir önceki yıla göre kıyaslamalar yapılır. Toplantı sonunda alınan kararlar hızlıca uygulanır ve çalışanlarımız toplantı kararları hakkında bilgilendirilir.

Anket sorularımızdan “Şahin Metal’de çalışmaktan memnun musunuz?” sorusuna her yıl 5 ‘li derecelendirmede 4’ün üzerinde bir puan almış olmamız doğru yolda olduğumuzu göstermektedir.

#### **Personel Devir Oranı 2020/2021**



Bilgi paylaşımı tüm birimler tarafından benimsenmiş ortak bir değerdir. Firmamızda tüm çalışanların faydalanabileceği bir kütüphanemiz bulunmaktadır. Ayrıca eğitim dokümanları ortak sisteme kaydedilip ihtiyaç duyan herkesin yararlanması sağlanmaktadır.

İşçi sağlığı ve iş güvenliği kapsamında ulusal mevzuat ve standartların yanı sıra uluslararası standartlarda göz önüne alınarak gerekli çalışmalar yapılmaktadır.

Bu anlamda işçi sağlığı adına çalışanların 6 ayda bir yenilenen periyodik sağlık taraması ile çalışanların sağlık süreçleri, iç ortam hijyen ölçümleri ile mesleki risklerin belirlenerek çalışma alanının düzenlenmesi ve bu riskler doğrultusunda eğitim verilerek çalışanlarımızın bilinçlenmesi sağlanmaktadır. İşyeri hekimi tarafından haftalık ziyaretler sağlanarak çalışanların sağlık durumları takip altında olması sağlanır. İşe giriş süreçlerinde işyeri hekimi onayına bağlı olarak çalışanın işe uygunluğu göz önüne alınarak işyeri hekimi değerlendirmesi doğrultusunda işe giriş onayı verilmektedir.

İş güvenliği çalışmaları kapsamında ise risk değerlendirmesinin oluşturulması ve aktifliği sağlanarak tespit edilen riskleri ortadan kaldırmak adına aksiyon planları oluşturulmaktadır. Sahadaki riskler, riskleri yok etme hiyerarşisiyle ortadan kaldırılmakta veya kabul

edilebilir seviyeye düşürülmektedir. İşçi sağlığı ve iş güvenliği kurulumuz ayda en az bir kez toplanarak mevcut gündem çerçevesinde gerekli kararlar almakta ve tüm kurul üyelerine tebliğ edilmektedir. Saha içerisinde gözlem ve denetim mekanizmalarının işlemlerini ve bu durumların hızlıca kurula taşınmasını sağlamak için çalışan sayısına oranla üç adet çalışan temsilcimiz görev yapmaktadır.

Tesis güvenliği adına doğal afetler ve endüstriyel kazalara karşı acil durum senaryolarının belirlendiği acil durum eylem planımız mevcuttur. Bina yapısı ve makine yerleşimi göz önünde bulundurularak oluşturulan tahliye planı ve eğitilmiş personelden oluşturulan acil duruma müdahale ekiplerinin görevleri acil durum eylem planında yer almakta ve tesis içerisinde ilan edilmiştir.

Acil durumlarda hareket tarzlarının belirlenmesi için yılda en az bir kez tahliye yangın tatbikatı yapılmaktadır.

Çalışanların periyodik iş güvenliği eğitimleri yıllık eğitim planı ile belirlenerek yıl içerisinde tamamlanması sağlanmaktadır. Plan dışında yapılan işin gereği spesifik eğitim gerektiren durumlarda bu eğitimlerin uzman kuruluş veya kişilerce verilmesi sağlanmaktadır.

Tehlikeli ve Çok tehlikeli işler kapsamında Mesleki Yeterlilik Kurumu onaylı mesleki eğitimleri yapılmaktadır.

İş sağlığı ve güvenliği çalışmaları ile yıl içerisinde meydana gelen ramak kala değerlendirmesi yapılarak bir sonraki yılın çalışma, periyodik kontrol ve eğitim planları oluşturulur. Ayrıca raporda var ise iş kazalarının sıklık ve ağırlık oranlarının hesaplamaları yapılarak kazaların detaylı incelemesinde bulunulur.

Tesis içerisinde yer tüm ekipmanların İş Ekipmanlarının Güvenli Kullanımında Sağlık ve Güvenlik Şartları yönetmeliğine uygun olarak test ve kontrolleri A tipi muayene kuruluşlarına yaptırılmaktadır. Tesis içerisindeki yolcu ve yük asansörleri ise Türk Standartları Enstitüsü tarafından kontrolü sağlanmaktadır.

Prosesin gereği veya tesis içerisinde kullanılan ve depolanan kimyasal alanlar IEC 60079-10-1:2015+COR1:2015 e göre Patlayıcı ortamlar alanların sınıflandırılması - Patlayıcı gaz ortamları belirlenmiştir.

İnsan Kaynakları Politikamız: Şahin Metal'in stratejik hedefleri ile kendi hedeflerini örtüştürebilen, değişikliğe hızlı ayak uydurabilen, kişisel ve mesleki gelişimine öncelik tanıyan, takım oyuncusu insan kaynağına erişmek, yetiştirmek ve elde tutmaktır.

İşe alım ve yerleştirme süreçlerimizde adil ve sistematik bir yaklaşım benimsemekteyiz. Aday değerlendirme aşamasında cinsiyet, etnik köken, din, mezhep, siyasi görüş,.. gibi ayrımlara bakılmaksızın yalnızca yetkinlikler, tecrübe ve işe uygunluk kriterine göre karar alınmaktadır. İşe alım sürecimizde yetkinlik bazlı mülakatlar, referans araştırmaları ve kişilik testleri metodlarından yararlanmaktayız.

Ücret yönetiminde eşit işe eşit ücret yaklaşımından hareketle, sorumluluk, risk, çalışma koşulları, bilgi ve beceri gibi kıstaslar baz alınarak işlerin önem sırası belirlenmiş ve ücretlemeler buna göre yapılmıştır. İşe başlangıç ücret baremlerini saptarken piyasa koşulları ve iş değerlendirme kriterleri dikkate alınmaktadır. Şahin Metal olarak kadın iş gücünün çalışma hayatına katılımını desteklemekteyiz.

**Kadın iş gücünün iş hayatına katılımını desteklemenin yanında, 2021 yılında yetenekli ve istekli bayan çalışanlarımızı, CNC Operatörlüğü ve Pres Döküm Operatörlüğü mesleklerinde yetiştirdik ve bu alanda çalıştırmaya başladık. Bu proje Şahin Metal tarihinde bir ilk olup bu bakış açımız ile gurur duymaktayız. Diğer tüm Global Compact imzacı firmaları bu alanda yenilikler başlatmalarını davet ederiz.**





### Sosyal Etkinlikler

Sosyal etkinliklerin bir takım ve aile olma duygusunu güçlendirdiğine inanıyoruz. Ancak 2020 Mart ayından beri mücadele ettiğimiz pandemi sebebi ile sosyal etkinliklerimize ara vermek zorunda kaldık.

*Çalışanlarımızın kariyer gelişimine destek oluyoruz*

**2021 yılında toplam 30 arkadaşımızın firma içinde terfilerini açıklayıp kariyerlerinde ilerleme konusunda yeni fırsatlar sunulmuştur.**

**2021 yılında tüm çalışanlarımıza ortalama 15,5 saat eğitim verilmiştir.**

Şahin Metal’de tüm çalışanlar mevcut görevlerini daha iyi yapabilmeleri için gerek teknik gerek kişisel gelişim eğitimleri ile desteklenirler. Yıllık eğitim planları oluşturulurken bölüm sorumlularının, hatta bireysel talepler ve ihtiyaç analizleri dikkate alınır. Amaç; ihtiyaca ve değişen koşullara cevap veren, verimli ve etkin eğitimleri organize etmektir. İnsan Kaynakları bölümü tarafından eğitimlerin gerçekleşmesini takiben eğitimden beklenen gelişmelerin gözlenip gözlenemediği sorgulanır ve raporlanır. 2020 yılında pandemi ortaya çıkmadan önce teknik mühendis ve müdür kademelerindeki birkaç arkadaşımızı yurt dışına eğitimine gönderdik, ayrıca elzem olduğuna inandığımız sektör ile ilintili eğitimleri firma içinde vermeye devam ettik

### 3.Çevre

**İlke 7:** İş dünyası, çevre sorunlarına karşı ihtiyati yaklaşımları desteklemeli.

**İlke 8:** Çevresel sorumluluğu arttıracak her türlü faaliyete ve oluşuma destek vermeli.

**İlke 9:** Çevre dostu teknolojilerin gelişmesini ve yaygınlaşmasını desteklemeli.

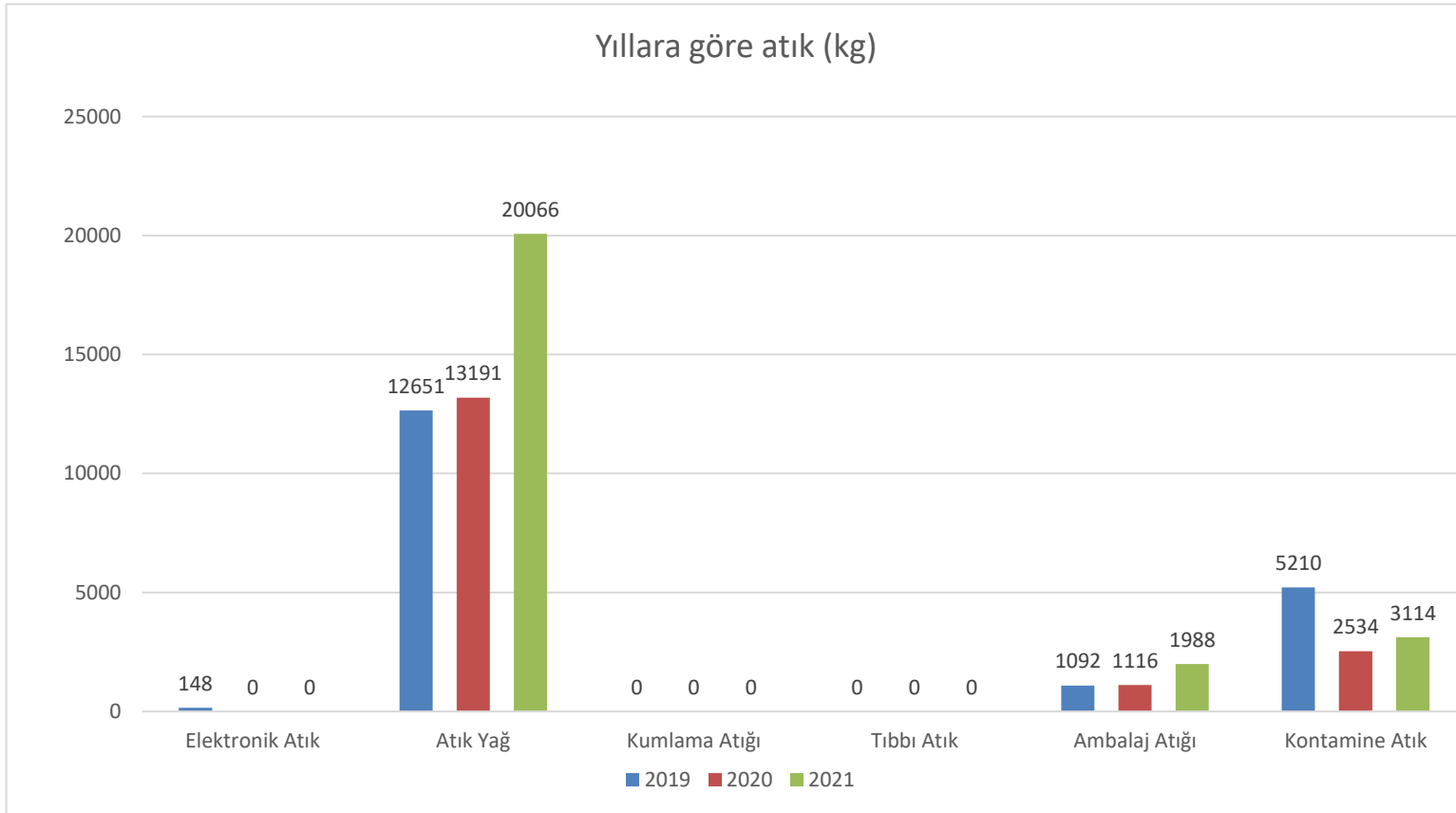


## Taahhüt

Şahin Metal, enerji, hammadde gibi kaynaklarından maksimum verimi sağlayacak şekilde kullanılmasını, az atıklı üretimin desteklenmesini, atıkların geri kazanımını ve yeniden kullanımını, çevreye ve canlılara zarar vermeden bertarafının gerçekleştirilmesini amaçlamış ve bu yönde de toplama, taşıma, geri kazanım ve bertaraf işlemlerinin doğru şekilde yapılabilmesi için tüm imkânları oluşturmuş, profesyonel çevre danışmanlık hizmeti almakla birlikte ve daha da iyi sonuçlar hedefleyerek iyileştirmelerine devam etmektedir.

Şahin Metal olarak yaşadığımız çevrenin sorunlarına karşı duyarlılığımız üst düzeydedir. Firmamız atık yönetimi konusundaki çalışmalarını belediye atıkları, ambalaj atıkları, tehlikeli atıklar, tehlikesiz atıklar ve üretimimize mahsus özel atıklar olmak üzere beş ana başlık altında yürütmektedir.

Ayrıca döküm makinalarımızda kullanılan hidrolik yağ alternatifi yanmaz ve tutuşma özelliği olmayan muadil yağ ile değiştirilmiş ve olası tehlikelerde yangın riskini de belli oranda ortadan kaldırmış böylece çevre için de emniyetli bir oluşum sağlanmıştır.



Atık sınıflandırmalarımız da geçmiş yıllara göre yeni eklemeler olmuştur.

İmalatta otomasyon teknolojilerinden tam faydalanım amaçlanmış ve kişiye dayalı üretim mantığından uzak tam otomatik bir üretime geçiş arzulanmıştır. %50 tam otomasyon üretime başlanmıştır. Dolayısı ile çalışan kaza riski de azaltılmıştır.

Şahin Metal bünyesinde oluşan tüm atıklar sınıfları ile ilgili lisanslı bertaraf veya geri kazanım firmalarına verilmekte böylece çevre için zarar teşkil edecek bir risk olasılığını ortadan kaldırmaktadır. Yukarıdaki grafikten de anlaşılabileceği gibi kg atık miktarı yıllara göre azalış eğilimindedir.

Çevre bilincinin tüm birim ve çalışanlarımızda tam anlamıyla algılanması sebebiyle tüm atıklar ayrıştırılmakta, kapalı alanlarda muhafaza edilmekte ve bekleme süreleri geçirilmeden bertaraf veya geri kazanım için gönderilmektedir.

2021 yılında da tüm çalışanlar için çevre bilinci ve atık yönetimi konulu eğitimler tamamlanmış, bireysel farkındalığın ve sorumluluk bilincinin artırılması hedeflenmiştir.

Atık toplama alanında ve fabrikanın çeşitli bölgelerinde atık konteynerları mevcut olup çeşitlerine göre farklı renklerde işaretlenmiş ve içlerinde kullanılan toplama poşetleri de yine belirlenmiş renklerde kullanılmaktadır. Toplama depolarının doluluğuna göre bertarafı için ilgili işletmelerden araç talebi yapılır ve sevkleri sağlanır.

Şahin Metal, işyerinde var olan ya da dışarıdan gelebilecek tehlikelerin belirlenmesi, bu tehlike risklerinin analiz edilerek gruplandırılmasını ve kontrol tedbirlerinin kararlaştırılması amacıyla yapılması gerekli risk değerlendirme ve analiz çalışmalarını yapmaktadır ve gerekli önlemler alınmaktadır.

Yaşam için vazgeçilemeyen doğal çevremize karşı görevimiz korumak, katkıda bulunmak ve ondan bilinçli olarak yararlanmaktır. Firmamızda da doğal yaşama katkı sağlamak adına fabrika yerleşkemizin etrafına ağaçlandırma yapılmış, ayrıca bahçemizin ayrılmış alanlarına yeşillendirme ve çam ağacı ile ağaçlandırma yapılmıştır. Ayrıca yağmur sularının kapalı ızgaralara toplanıp kanalizasyona aktarımı sağlanmaktadır.

## Fabrikamızın Atık Toplama Alanları



Türkiye’de yeni çıkan yönetmeliklere göre atık toplama alanları için yeni yatırım yapılacak ve aşağıdaki gibi atık toplama alanları oluşturulmuştur.



#### 4.Yolsuzlukla Mücadele

**İlke 10:** İş dünyası, rüşvet ve haraç dâhil her türlü yolsuzlukla savaşmalı.

Şahin Metal, dolaylı veya dolaysız her türlü yolsuzlukla mücadelede faaliyetlerine ve taahhüdüne devam etmektedir. İş prensiplerimiz ve ahlakımız gereği hem sınırları içinde bulunduğumuz ülkenin yasal düzenlemelerine uygun hem de ticari ilişkiler içinde bulunduğumuz firmaların ülkelerinin kanunlarına uygun hareket etmek önceliğimizdir. Tüm çalışanlarımız etik değerlerimiz hakkında bilgilendirilmiş ve yeni başlayan çalışanlar da bilgilendirilmeye devam edilmektedir. Şahin Metal iç yönetmeliğimizde bu konuda tüm çalışanlardan taahhüt almanın yanı sıra, yazılı olmayan ancak herkes tarafından benimsenmiş kurallar gereği dolaylı veya dolaysız her türlü rüşvet almak, vermek, aracı olmak vb. gibi konularda karşıt tavrımızı devam ettirmektediriz.

Aksi bir durumundan şüphelenildiği takdirde üst yönetim bu konuda direkt şikâyet merkezidir. Gizlilik çerçevesinde durum soruşturulur ve aydınlatılır ve disiplin kurulu gerekli ihtar veya cezaları uygular.

Tüm şirket olarak dürüstlük, hesap verebilirlik, çıkar çatışmasından uzak durmak ve her alanda etik davranmak gibi ilkelerimizden asla ödün vermeden çalışan bir firma olarak tanınma konusunda kararlıyız.

#### 2021 YILI GENEL DEĞERLENDİRME

2021 yılının tamamında tüm dünyanın değişmeyen gündemi olduğu gibi Şahin Metal’inde ana gündemi COVID 19 idi ve ülkemizde ilk vakanın ortaya çıktığı tarihten itibaren firmamızda ivedi olarak net kararlar alındı ve uygulandı. Bu uygulamalar sayesinde ilk vakamız ile çevre firmalara nazaran Ekim ayı gibi çok ileri bir tarihte karşılaştık. Alınan ve devam edilen önlemleri paydaşlarımıza iletmekten memnuniyet duyuyoruz.

Tüm toplantılar ve mülakatlar online ortamda yapıldı

Servis doluluk oranını yarıya indirmek için ek araçlar koyuldu

Yemekhane kullanımını yarı kapasitede tutmak için yemek saatleri düzenlendi

PKDS sisteminde parmak izi okutma kaldırılıp kart okuma sistemine geçildi

Ortak kullanım alanlarına dezenfektanlar koyuldu ve bilgilendirme afişleri asıldı

Maskesiz dolaşma yasaklandı ve her personele her gün 2 adet maske temin edildi

İş Güvenliğı uzmanı tarafından tüm firmaya “ Covid 19’dan korunma yöntemleri” hakkında eğitim verildi

Covid 19 acil eylem planı oluşturuldu

Tüm personele her firmaya girişinden önce ateş ölçümü yapıldı

Temizlik personeline kapı kolları gibi en çok ortak temas edilen alanların düzenli temizliğı talimatı verildi

İlk vakamızın ortaya çıkmasının hemen ardından tüm çalışanlara firmaya sağılık ekipleri getirtilerek PCR testi yapıldı

Kasım 2020 ayından itibaren iş yerine yeni aldığımız tüm personele PCR testi yaptırdıktan sonra iş başı yapıldı

Bu önlemler sayesinde sürecin en başından itibaren takip ettiğimiz Covid-19 pozitif olan çalışanlarımızın tüm çalışanlara oranını hep kontrol altında tuttuk. Ayrıca genel aşı uygulamaları başladığından beri en az 2 aşısını tamamlamamış olan ziyaretçileri firmaya almayarak çalışanlarımızın sağılığını riske atmamaya çalıştık. Bu bilgiler ışığında pandemi dönemini gerçeklerini iyi yönettiğimizi düşünüyoruz ve bu konunun artık tüm dünyanın gündemin kalkmasının en içten temennimiz olduğunu belirtmek isteriz.