

BearingPoint®

Pacte Mondial des Nations Unies

Rapport RSE et Communication
sur le Progrès (COP) pour l'année 2020

NOUS SOUTENONS
LE PACTE MONDIAL



SOMMAIRE

Editorial.....3

Notre démarche Responsabilité Sociale
et Environnementale4

Droits de l'Homme.....5

Normes internationales du travail 12

Environnement..... 17

Lutte contre la corruption 21

Implication sociétale 23

Accompagnement de nos clients dans leurs
démarches développement durable 27

Contacts..... 31



Editorial

BearingPoint France renouvelle son engagement au Pacte Mondial des Nations Unies en matière de droits humains, de droit du travail, d'environnement et de lutte contre la corruption.

Conscients des enjeux du développement durable, nous avons choisi, depuis de nombreuses années, d'anticiper et d'agir sur les évolutions économiques, sociales et environnementales qui impactent notre activité, et plus largement la Société, en adoptant une démarche responsable.

Notre cœur de métier, en tant que cabinet de conseil indépendant, est d'accompagner nos clients dans le respect des préoccupations éthiques et environnementales.

Dans un monde en constante évolution, les plus grandes entreprises et administrations font confiance à l'approche qui nous caractérise : « l'adaptive intelligence ». Nous obtenons des résultats concrets et durables grâce à la capacité unique qu'ont nos consultants à comprendre et s'adapter à l'environnement et aux enjeux de nos clients.

En 2020, la crise sanitaire nous a forcés, de manière inattendue et inédite, à faire preuve d'adaptation en apprenant à travailler tous ensemble différemment, mais toujours avec la même détermination, pour sortir collectivement plus forts de la crise. Nous renouvelons cette année nos efforts afin de maximiser l'impact social de l'ensemble de nos activités.

Je suis personnellement convaincue que notre réussite future et notre capacité à tirer profit durablement de toutes les opportunités qui se présentent à nous dépendent du respect de nos valeurs, que nous appliquons dans tous les défis que nous relevons.

C'est dans cet esprit que nous nous sommes engagés dans la Convention des Entreprises pour le Climat qui, à travers des propositions audacieuses et impactantes, vise à résoudre la dissonance entre urgence écologique et priorités économiques.

BearingPoint France a renouvelé son engagement auprès du Global Compact en réaffirmant avec conviction, le 19 avril 2021, son soutien aux dix grands principes du Pacte Mondial des Nations Unies. Cette huitième "Communication sur le Progrès" (COP) retrace ainsi l'ensemble de nos actions et résultats obtenus en lien avec les droits humains, les conditions de travail, la protection de l'environnement et la lutte contre la corruption, principes qui s'inscrivent depuis toujours dans la politique responsable et durable de BearingPoint.

Axelle Paquer

Présidente France - Belgique - Luxembourg - Afrique

Associée Sponsor des initiatives RSE du Groupe BearingPoint



Notre démarche Responsabilité Sociale et Environnementale

Notre cœur de métier, en tant que cabinet de conseil indépendant, est d'accompagner nos clients dans le respect des préoccupations éthiques et environnementales, préoccupations qui sont aussi les nôtres. Notre démarche RSE impactante repose sur 4 piliers et place nos collaborateurs au centre de nos ambitions.

Cette volonté d'engagement social et environnemental s'est traduite par la signature, dès 2010, du Pacte Mondial des Nations Unies (Global Compact). Lancé au siège de l'ONU en juillet 2000, ce dernier invite les entreprises à adopter, soutenir et appliquer dans leur sphère d'influence, un ensemble de 10 valeurs fondamentales dans le domaine des droits humains, des conditions de travail, de l'environnement et de lutte contre la corruption.

Pour renforcer la visibilité des actions RSE et partager nos actions et initiatives, nous avons créé un espace digital accessible de tous. En complément, le groupe « Green @ BearingPoint » initié par nos collaborateurs, s'est développé pour promouvoir les démarches vertes et durables au sein du cabinet.

BearingPoint considère que le développement durable doit s'inscrire dans l'ADN de tous. C'est la raison pour laquelle nous avons développé un programme interne nommé « Sustainable by Design » dont l'objectif est de nous assurer collectivement de la prise en compte du développement durable dans l'ensemble de nos activités quotidiennes, y compris dans les missions d'accompagnement de nos clients.

Nous nous sommes fixés des objectifs ambitieux, avec un accent porté sur 3 priorités :

- Female Acceleration -> actions concrètes pour le recrutement, le développement personnel, la trajectoire de carrière, et la rétention,
- (E)mision Zéro -> réduction de nos émissions de CO₂,
- New Ways of Working -> développement de nouveaux modes de travail hybrides, agiles et pérennes.

Pour y parvenir, nous avons mis en place :

- Un comité directeur « Sustainability » composé d'associés leaders de plusieurs bureaux de BearingPoint et de sponsors, se réunissant toutes les 6 semaines pour étudier l'avancement des objectifs fixés autour de nos 3 priorités,
- Un comité CSR et un comité DIVE - Diversité, Inclusion, Variété, Egalité – composés de plusieurs référents issus de différentes régions, interagissant régulièrement pour partager leurs initiatives locales et s'assurer, au sein de leurs bureaux respectifs, de l'engagement de tous à l'amélioration de nos résultats.

Etre consultant chez BearingPoint : un engagement durable !

People

Faire de l'épanouissement personnel et professionnel de nos collaborateurs la pierre angulaire de nos réflexions et de nos actions.

Planet

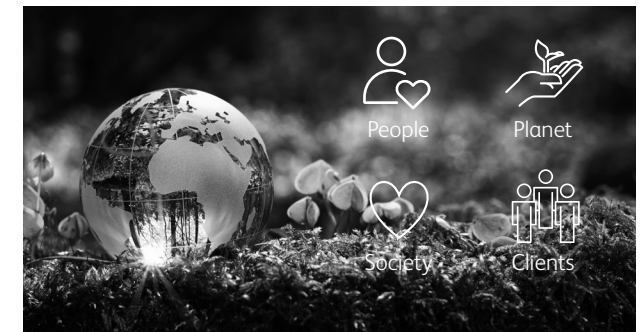
Offrir à nos collaborateurs un environnement de travail qui répond à leurs attentes en matière de bien-être et développement durable.

Society

Permettre à nos collaborateurs de soutenir des projets sociaux, sociétaux et/ou environnementaux.

Clients

Permettre à nos collaborateurs d'accompagner leurs clients et de créer de la valeur durablement.



Droits de l'Homme

Principe 1 : Promouvoir et respecter la protection du droit international relatif aux Droits de l'Homme

Principe 2 : Veiller à ne pas se rendre complices de violations des Droits de l'Homme



Conformément aux valeurs et principes énoncés par la Charte Internationale des Droits Humains, des principes tels que la liberté d'expression, l'égalité face à la loi, ou l'absence de toute sorte de discrimination sont scrupuleusement protégés. De même, les dirigeants de BearingPoint se réfèrent et font appliquer les principes fixés par le Code du travail et le Code de la sécurité sociale pour le droit interne, les principes de l'Organisation Internationale du Travail et des conventions relatives à la protection des travailleurs, à l'interdiction du travail forcé et du travail des enfants.

Nous mettons ainsi en œuvre une politique sociale visant à préserver la santé, la sécurité et la dignité au travail de chacun de nos salariés.

La question des droits humains se pose également dans notre capacité à faire respecter ces principes auprès de nos fournisseurs. BearingPoint entretient avec eux une relation de confiance via des partenariats à long terme et s'engage dans une démarche de progrès mutuels.



Actions pour l'application des politiques relatives au droit du travail

Afin de renforcer le dialogue social, la Loi Travail 2017 a instauré la **fusion des Instances Représentatives du Personnel** (Délégués du Personnel, Comité d'Entreprise et Comité d'Hygiène, de Sécurité et des Conditions de Travail) et créé une instance unique : **le Comité Social et Economique (CSE)**.

Notre mode de fonctionnement repose sur l'implication régulière des partenaires sociaux et l'instauration d'un dialogue social constructif :

- Lors des négociations d'accords collectifs entre la Direction et les Délégués Syndicaux,
- Lors des réunions mensuelles du CSE ou des réunions extraordinaires où sont transmises toutes les informations relatives à l'activité du cabinet,
- Lors des réunions avec la Commission Santé, Sécurité et Conditions de Travail (CSSCT) du CSE.

Par ailleurs, parmi nos enjeux, en tant qu'entreprise responsable, viennent la transparence et la diffusion de l'information ainsi que l'implication de nos collaborateurs dans le dialogue social et la vie interne du cabinet.

Santé et sécurité de nos collaborateurs

Parce que les hommes et les femmes de BearingPoint sont notre bien le plus précieux, nous œuvrons pour assurer la sécurité et protéger la santé physique et mentale de nos collaborateurs en favorisant leur bien-être au travail.

Respect de nos obligations légales

Conformément à la législation, une Commission Santé, Sécurité et Conditions de Travail (CSSCT) a été créée dont la mission est de contribuer à la protection, la santé et la sécurité des salariés, ainsi qu'à l'amélioration de leurs conditions de travail.

En 2020, avec le contexte épidémique, nous avons tenu 7 réunions avec la CSSCT.

En accord avec le code du travail, nous actualisons chaque année notre Document Unique d'Évaluation des Risques, permettant ainsi d'assurer une démarche de prévention dans l'entreprise et de la pérenniser.

Avoir un espace de travail flexible et adapté

Le e-work (travail à distance) : 2020 une année particulière

Au-delà du télétravail généralisé au plus fort de la crise sanitaire, nos modes de travail ont évolué pour s'orienter vers un modèle d'organisation du travail hybride combinant travail en présentiel et en distanciel. Le e-work (travail à distance) jusqu'alors pratiqué à raison d'une journée par semaine est repensé pour adapter notre façon de travailler dans la durée.

Les espaces de coworking

Après une expérimentation lancée en 2019, des espaces de coworking ont été mis à disposition de tous nos salariés via la plateforme Néo-nomade pour leur réservation d'espaces de travail ou de salles de réunion.

En 2020, 163 personnes ont bénéficié d'un espace de coworking à travers 610 réservations effectuées.

Mesures Covid-19 : seuls les espaces de coworking respectant les mesures sanitaires et de distanciation sociale ont été proposés à la réservation grâce au label spécial "Safe & Clean".

NEO-NOMADE
WORK OUTSIDE THE BOX

YourPlace : la solution BearingPoint pour une location sans garant !

Dans un marché de l'immobilier en forte tension en Ile-de-France, et pour améliorer l'intégration de ses collaborateurs dans la vie professionnelle, BearingPoint facilite l'accès à la location du logement de son choix, sans garant, grâce au dispositif YourPlace :

- Associer une solution logement à son emploi chez BearingPoint,
- Simplifier la recherche et les démarches administratives grâce à un partenaire spécialiste de l'immobilier qui s'occupe de l'ensemble des formalités administratives,
- Faciliter la prise en charge financière du loyer.

En 2020, 37 collaborateurs ont pu bénéficier du dispositif YourPlace.



Actions « Mieux être au travail » : sensibilisation aux risques psycho-sociaux, procédure d'alerte en cas de harcèlement, violence et sexisme, et nomination d'un référent harcèlement sexuel et agissements sexistes

Désormais intégrée aux programmes de formation à la promotion Manager, la sensibilisation aux risques psychosociaux permet d'acquérir les connaissances indispensables à la compréhension et à la prévention de ces risques pour les équipes, comme pour les managers eux-mêmes.

Un référent harcèlement sexuel et agissements sexistes a été désigné au CSE, en complément d'une procédure d'alerte spécifique en cas de suspicion de harcèlement moral et sexuel, de violence au travail et d'agissement sexiste qui s'inscrit notamment dans le cadre des dispositions de l'Accord National Interprofessionnel du 26 mars 2010 sur le harcèlement et la violence au travail. Celle-ci a fait l'objet d'un suivi avec les représentants du personnel grâce à un point dédié intégré à l'ordre du jour des réunions avec la CSSCT.

Moyens spécialisés en prévention et amélioration des conditions de travail

Nous veillons à mettre en place l'ensemble des dispositions légales nécessaires en ce qui concerne la sécurité :

- Sécurité incendie (encadrée par le Poste Central sécurité de nos locaux - tour CBX),
- Exercice d'évacuation (avec les 24 équipiers locaux de sécurité formés),
- Contrôle réglementaires annuels (dont extincteurs),
- Procédure d'alerte au confinement dans le cadre du plan Vigipirate (selon les principes édictés par la Préfecture des Hauts de Seine.),
- Formation « Sauveteur, Secouriste du Travail (SST) » organisée par la Croix-Rouge française et animée par un formateur habilité par l'Institut National de Recherche et de Sécurité (INRS).

Santé et bien-être pour améliorer la qualité de vie au travail

Medaviz, l'avis médical en un clic !

BearingPoint poursuit son partenariat avec Medaviz offrant ainsi la possibilité de **contacter et bénéficier d'une consultation en ligne avec le professionnel de santé de son choix 24h/24 et 7j/7.**

En 2020, nous avons enregistré 66 nouvelles créations de compte.

Campagne de vaccination antigrippale

Comme chaque année, une session de vaccination a été organisée au sein des locaux de la tour CBX.

En 2020, 70 collaborateurs ont ainsi pu être vaccinés.

Programme de prévention santé

BearingPoint propose aux salariés de 50 ans et plus de bénéficier gratuitement d'un bilan de santé annuel auprès de l'Institut Montaigne Santé dans le respect du secret médical.

Méditation avec "Petit Bambou"

L'application Petit Bambou de méditation de pleine conscience permet de mieux gérer ses émotions, de pouvoir lâcher prise, d'apporter de la sérénité, de soulager son stress et de vivre pleinement le moment présent. Le collaborateur peut l'utiliser où il le souhaite et à tout moment. L'application a également ouvert de nouvelles fonctionnalités orientées sur les sujets liés au contexte sanitaire.

En 2020, il y a eu 35 nouveaux abonnés.

Une pause bien-être

Nous mettons à disposition des collaborateurs :

- Des fontaines à eau micro-filtrée, fraîche, gazeuse et chaude permettant de limiter les déchets plastiques tout en proposant une eau de qualité,
- Des bouteilles en verre et gourdes pour limiter l'utilisation de gobelets jetables,
- Du café en grains. Les cafés utilisés sont torréfiés en région parisienne selon des méthodes artisanales. Le café est acheté sous sa forme brute pour offrir la meilleure traçabilité au meilleur prix. Grâce au café en grains, les déchets sont minimisés,
- Une sélection de thé bio,
- Des fruits frais et fruits secs bio. Le conditionnement et la livraison sont effectués par Delicorner, une entreprise qui travaille avec des véhicules électriques, des produits bio et un employé en situation de handicap,
- Un tri sélectif avec mise à disposition de contenants dédiés à chaque étage.

Sports et culture

BearingPoint encourage les initiatives sportives et culturelles qui permettent d'échanger et de partager des passions communes.

Be.Sports propose désormais une multitude d'activités encadrées : running, football, rugby, roller, golf, squash, basket, escalade, pilates, méditation et ski.

Gymlib

Gymlib c'est la possibilité de faire du sport où l'on veut et quand on veut grâce à un abonnement mensuel donnant accès à un réseau de 3 500 infrastructures avec 300 activités de sport et bien-être.

En 2020, pour s'adapter au contexte sanitaire, Gymlib Home a permis aux collaborateurs de bénéficier de séances sportives gratuites en ligne.

Actions liées à la crise sanitaire COVID – 19

L'année 2020 a été très fortement impactée par la crise sanitaire. Tous nos modes de fonctionnement ont été adaptés pour maintenir un relationnel fort tout en travaillant essentiellement en distanciel. Nous avons dû faire preuve d'agilité, de flexibilité et de confiance. La poursuite et réussite des missions ont démontré une grande capacité de résilience que ce soit de la part de l'entreprise mais avant tout de l'ensemble de nos collaborateurs.

Cellules d'écoute externe avec Accordia et Medaviz

La pandémie et les mesures de confinement imposées par le gouvernement ont pu faire émerger chez certains salariés des interrogations, pouvant parfois générer de l'anxiété.

Pour y répondre, plusieurs actions ont été mises en place :

- Cellule d'écoute Accordia dès le mois d'avril 2020, avec des écoutants disponibles 24h/24, 7j/7,
- Accès à des psychologues via notre partenaire de téléconsultation Médaviz.

Aménagement du poste de télétravail

Pour permettre aux salariés d'adapter leur poste de travail à domicile, plusieurs aides financières ont été mises en place :

- Subvention de BearingPoint pour l'achat d'un siège ergonomique pour favoriser confort et bonne posture de travail à domicile,
- Subvention du CSE pour des achats de mobilier et d'équipement.



Nos actions et mesures internes santé/sécurité

Une cellule santé/sécurité, composée de la Directrice des Ressources Humaines, d'Associés et d'un représentant de la commission Santé, Sécurité et Conditions de Travail (CSSCT) de l'instance du CSE, a assuré opérationnellement la mise en œuvre des mesures sanitaires, effectué une veille continue et pris en compte les évolutions du contexte sanitaire.

Un référent santé/sécurité a été désigné dans chaque équipe afin de relayer les communications de la direction et les mesures mises en place, et répondre aux questions des salariés. Les référents ont également participé à des réunions bimensuelles organisées par la Direction pour partager les évolutions réglementaires en matière de santé et sécurité et remonter les éventuelles alertes/difficultés des salariés, ainsi que pour partager les bonnes pratiques mises en place au sein des équipes pendant la crise sanitaire.

Un canal de communication dédié à la santé et la sécurité a été créé dans le canal de communication institutionnel "BearingPoint FBLA officiel", accessible par tous les salariés de l'entreprise et a permis de diffuser toutes les informations sur la situation sanitaire et les modes opératoires retenus par BearingPoint. Y ont été postés l'ensemble des supports liés à la santé/sécurité et explicitées les différentes procédures en vigueur via une FAQ régulièrement actualisée.

Une application mobile nommée Safe a été spécialement développée par nos équipes informatiques pour informer les salariés sur les mesures sanitaires gouvernementales et en vigueur sur site, documenter un état quotidien de la mise en œuvre des mesures de protection dans les locaux CBX, remonter des alertes sanitaires et documenter les actions de réponse, permettre de visualiser en temps réel l'occupation de nos locaux et de réserver son poste de travail avant de se rendre à CBX.



Des formulaires (check-lists) ont également été mis en place dans le cadre des déplacements afin de s'assurer de leur bien-fondé et du respect des consignes sanitaires édictées par le Gouvernement et par BearingPoint :

- « Check-list déplacement sur site client »
- « Check-list déplacement à CBX »
- « Check-list déplacement à l'étranger »

Une check-list pour accueillir les personnes externes dans nos locaux a également été créée pour nous permettre de tracer les éventuelles chaînes de contamination.

Une charte d'occupation des locaux a par ailleurs été élaborée pour rappeler les mesures sanitaires applicables à CBX.

Aménagement des locaux et équipement mis à disposition

Un protocole spécifique d'aménagement des locaux et d'équipement a été mis en place afin de sécuriser les conditions de travail des salariés :

- Télétravail privilégié,
- Organisation de réunions à distance autant que possible,
- Limitation des voyages professionnels,
- Port du masque obligatoire,
- Respect des règles de distanciation sociale,
- Limitation des regroupements de salariés dans les espaces réduits (la capacité de toutes les salles de réunion a été divisée par 2),
- Relai actif des campagnes de communication pour les gestes barrières et de distanciation sociale notamment grâce à une signalétique spécifique,
- Installation de distributeurs de gel hydroalcoolique et de plexiglass pour les zones de visites (accueil BearingPoint et desk informatique),
- Condamnation d'un poste de travail sur 2 pour mettre en place une jauge à 50% d'occupation,
- Désinfection renforcée par la société de nettoyage.

Les collaborateurs ont également pu bénéficier de :

- Masques de protection : masques de type FFP2 et masques barrières de type SP S76 001,
- Flacons de gel hydroalcoolique,
- Bonbonnes de gel hydroalcoolique,
- Lingettes désinfectantes.

Mise en place de tests PCR

Pour rendre les tests PCR plus accessibles pour nos salariés en cas de suspicion de contamination ou pour voyager, un partenariat a été mis en place avec le laboratoire Cerba : prise de RDV en 24 heures et résultats disponibles dans les 48 heures suivant le test.

En 2020, 155 tests ont ainsi été réalisés.

Sensibilisation de nos fournisseurs

Le respect de valeurs, principes et comportements vertueux sont ancrés au cœur de notre politique d'achats. Ces engagements se traduisent dans notre Charte Ethique, qui a pour but de rappeler les principes fondamentaux et la responsabilité éthique et sociétale de chacun. Elle s'inscrit pleinement dans les règles déontologiques suivies par le service Achats de BearingPoint. Nous demandons à tous nos fournisseurs de s'inscrire dans cette même démarche et nous les accompagnons en ce sens.

BearingPoint a rédigé une nouvelle version de sa charte achat présentant la fonction achat et définissant les responsabilités sociales et environnementales ainsi que les engagements qu'elle souhaite partager avec ses fournisseurs. Elle stipule que l'entreprise signataire veillera au respect de l'individu et de son entourage. Elle s'assurera du bon respect du code du travail et sera attentive à ce que ses partenaires, fournisseurs ou sous-traitants, soient en conformité avec les standards sociaux nationaux et internationaux (droits humains, travail des enfants,...).

Le service Achats de BearingPoint sélectionne des fournisseurs responsables, sur la base de critères de développement durable :

- Dans le cadre de nos appels d'offres, les fournisseurs sont appelés à renseigner un questionnaire sur leur responsabilité sociale et environnementale,
- Depuis 2020, nos prestataires potentiels ne peuvent plus participer à un RFP ou à un RFI sans avoir accepté les principes de notre BearingPoint Supplier Code of Business Ethics,
- Minimum 10% des points liés aux dépouillements des offres pendant des RFP/RFI sont attribués à la dimension CSR de façon à valoriser les prestataires

potentiels ayant fait un effort sur ce périmètre, en plus de leurs obligations légales,

- Une fois sélectionnés, nos fournisseurs signent une « charte d'engagement social et environnemental » les incitant à suivre et à promouvoir une démarche de responsabilité sociale selon 4 thématiques :

Economique

- Respecter le droit des affaires et lutter contre toute pratique abusive et toute forme de corruption,
- Proposer une offre de biens et de services apportant une valeur ajoutée forte à la société (écotechnologie, soutien de l'économie locale, développement de services de proximité, recherche et innovation, etc.),
- Gérer son activité avec pour objectif de créer, de préserver et de développer ses emplois et son capital humain à long terme,
- Favoriser la satisfaction de ses clients et rester à l'écoute de leurs attentes et remarques dans un souci d'amélioration continue,
- Instaurer et entretenir avec ses fournisseurs des relations mutuellement bénéfiques et équitables.

Environnementale

- Minimiser l'impact de ses activités sur l'environnement en maîtrisant ses consommations d'eau, d'énergie et de matières premières, en limitant sa production de déchets et en favorisant leur valorisation et leur recyclage,
- Sélectionner ses partenaires, fournisseurs et sous-traitants également à partir de critères écologiques (bonnes pratiques environnementales et/ou offres de biens et services bénéfiques à l'environnement),
- Encourager ses collaboratrices et collaborateurs à se rendre au travail par des modes de transport, respectueux de l'environnement (transports publics, covoiturage, vélo, navettes de ramassage, etc.).

Citoyenne

- Réaliser ses activités dans le respect de la culture du pays et des régions dans lesquelles elle est présente,
- Contribuer au développement local notamment en s'engageant dans des programmes d'action de solidarité, de mécénat et de soutien matériel, en ressources humaines ou en savoir-faire,
- Favoriser la participation de ses collaboratrices et collaborateurs à des programmes humanitaires et de soutien à la société civile,
- Soutenir et faire vivre le patrimoine culturel, historique, linguistique, artistique du pays.

Sociale

- Respecter les règles du code de travail en termes d'hygiène, santé, sécurité et conditions de travail,
- Favoriser le parcours professionnel de ses collaboratrices et collaborateurs tout au long de leur carrière et valoriser leurs compétences et leur développement,
- Lutter contre toutes les formes de discrimination à l'embauche, à la rémunération et à l'évolution professionnelle de ses collaboratrices et collaborateurs,
- Promouvoir le bien-être au travail,
- Sensibiliser les collaboratrices et collaborateurs à la préservation de leur capital santé (tabagisme, nutrition, sports, etc.),
- Favoriser et faciliter la conciliation entre la vie professionnelle et la vie familiale,
- Favoriser la cohésion au sein de l'entreprise en créant et entretenant le dialogue social,
- Sélectionner ses partenaires, fournisseurs ou sous-traitants également selon des critères sociaux, comme ceux promus par le commerce équitable.

BearingPoint en qualité de fournisseur

BearingPoint demande à ses acheteurs d'avoir un comportement professionnel et respectueux de ses engagements éthiques et responsables.

BearingPoint s'engage envers ses fournisseurs à :

- Traiter les fournisseurs avec équité en s'assurant que chacun dispose du même niveau d'informations,
- Ne jamais faire intervenir des intérêts personnels,
- Donner la priorité aux fournisseurs donnant le meilleur compromis entre prix, qualité de services ou de produits, innovation, sécurité, respect engagements du Global Compact,
- Maintenir avec le fournisseur un climat de respect mutuel,
- Assurer la confidentialité des données relatives aux fournisseurs,
- Informer les fournisseurs qui ne sont pas retenus en leur fournissant un feedback qualitatif leur permettant de s'améliorer,
- Accorder une attention particulière aux fournisseurs s'engageant dans la voie du développement durable et de la responsabilité sociétale et environnementale,
- Aider et contribuer à faire évoluer ses fournisseurs pour pouvoir ensemble apporter une plus forte valeur ajoutée.

Evaluation des politiques et pratiques de Responsabilité Sociale et Environnementale

Dans le cadre des réponses aux appels d'offres et référencements, nos clients nous sollicitent de plus en plus sur les problématiques de Responsabilité sociale et de développement durable de l'entreprise.

Depuis quelques années, afin de répondre au mieux aux exigences, nous répondons à l'enquête menée par EcoVadis, société spécialisée dans l'évaluation des politiques et pratiques de Responsabilité Sociale.

Depuis 2013, BearingPoint obtient le score de 79/100 pour la 7^{ème} année consécutive. Auparavant, BearingPoint obtenait la médaille Gold. Le système ayant désormais évolué, BearingPoint obtient la médaille Platine EcoVadis pour saluer sa performance. Ce résultat permet au cabinet de figurer dans le top 1 % des entreprises évaluées par EcoVadis (contre top 5% par le passé).

Cette notation se retrouve sur l'ensemble des thèmes évalués par EcoVadis : environnement, social, éthique des affaires et achats responsables.

En 2020

En sa qualité de fournisseur, BearingPoint est référencé auprès de quatre prestataires (solution logicielle de conformité réglementaire et administrative des fournisseurs) :

- e-Attestations.com
- Provigis
- MyProcurement
- EcoVadis : BearingPoint conserve pour la 7^{ème} année consécutive sa certification Platine qui la place dans le top 1% des sociétés engagées en matière de RSE

Nos templates de RFP et RFI ont été modifiés pour que seuls les prestataires ayant accepté les règles de notre BearingPoint Supplier Code of Conduct puissent y participer,

En complément, pendant les dépouillements, 10% minimum des points sont attribués au thème RSE pour avantager ceux qui se sont engagés au-delà des obligations légales.



Normes internationales du travail

Principe 3 : Respecter la liberté d'association et reconnaître le droit de négociation collective

Principe 4 : Contribuer à l'élimination de toutes les formes de travail forcé ou obligatoire

Principe 5 : Contribuer à l'abolition effective du travail des enfants

Principe 6 : Contribuer à l'élimination de toute discrimination en matière d'emploi



Politique d'emploi responsable

En tant que cabinet de conseil, notre succès repose sur notre capacité à proposer à nos collaborateurs et nos clients des réponses adaptées et durables, faisant appel à des profils, des expertises et des compétences variés.

Notre stratégie RH consiste à mettre le développement humain au cœur de l'entreprise pour réussir dans un monde en évolution rapide.

Notre approche centrée sur les personnes se caractérise par la collaboration et la communication et se reflète dans trois dimensions :

- Clients : nous centrer sur l'aspect humain derrière la transformation de l'entreprise,
- Collaborateurs : nous assurer que BearingPoint est le meilleur endroit pour se développer et grandir,
- Communautés : développer des initiatives ayant un impact positif sur la Société.

Le recrutement des meilleurs talents et l'expérience candidat

L'expérience candidat est essentielle pour attirer et retenir les meilleurs talents. Pour ce faire, nous étudions régulièrement les nouveaux outils et les nouvelles méthodes de travail, afin de nous adapter aux besoins de nos candidats :

- La refonte régulière de notre site internet carrière et la mise en place de la candidature en « 1 clic »,
- Des sessions de recrutement collectives avec une rapidité dans la décision des recrutements,
- La formation de nos consultants recruteurs sur les forums et pour les entretiens,
- Le renforcement de notre présence et visibilité sur les réseaux sociaux.

My Job Glasses

BearingPoint est présent sur la plateforme My Job Glasses qui permet aux étudiants d'échanger de façon informelle avec nos consultants de toutes les équipes pour en savoir davantage sur le métier et le quotidien d'un consultant.

Partenariat Seekube : organisation d'événements virtuels

En 2020, BearingPoint a investi sur des événements recrutement en distanciel. Les plateformes mises en place ont permis à nos consultants via des conférences thématiques de présenter leurs missions, leur métier et de continuer à échanger avec les étudiants.

En 2020

333 rendez-vous et **643** conversations
sur la plateforme My Job Glasses

15 forums virtuels (Seekube) auprès
des écoles



L'égalité des chances et l'accompagnement de carrière

Le parcours Be.Welcome

Nous proposons à tous nos nouveaux entrants un parcours d'intégration unique, organisé sur toute l'année de leur arrivée, permettant une intégration réussie. En 2020, nous avons souhaité maintenir l'accueil de nos nouveaux entrants, lors du 1er jour, en présentiel, avec toutes les conditions sanitaires réunies, afin de créer une première expérience attractive et facilitée. Nous affectons également à chaque nouvel entrant un "buddy", employé au sein de la même équipe et du même grade, afin de faciliter son intégration et lui permettre de poser toutes ses questions librement.

En 2020

100% des nouveaux collaborateurs
accueillis en présentiel et intégrés
par leur « buddy »

Un accompagnement de carrière personnalisé

Nous sommes constitués d'équipes à taille humaine au sein desquelles chaque collaborateur est suivi par un parrain, son Development Manager (DM), pour l'accompagner tout au long de sa carrière.

Le rôle du Development Manager est d'assurer la progression et le mentoring de son filleul. Des échanges réguliers sont organisés, de façon formelle et informelle, afin de répondre à ses questions, l'aider dans ses réflexions sur sa carrière et assurer son bien-être au quotidien.

Le coaching pour accompagner tous les moments de la vie

Une coach externe est accessible à tous les collaborateurs à partir du grade de Senior Consultant (3 à 4 ans d'expérience), sur la base du volontariat, afin d'accompagner ceux qui en éprouvent le besoin dans leur développement et dans la gestion des changements dans leur vie professionnelle ou personnelle.

En 2020

28 collaborateurs ont bénéficié d'un coaching externe

En 2020, dans un contexte de télétravail, notre offre de formation s'est adaptée :

- Transformation de nos contenus de formation et modes d'animation en 100% distanciel
- Enrichissement de l'offre d'e-learning à travers notre plateforme « Your Learnings »
- Diffusion de bonnes pratiques du télétravail
- Organisation d'ateliers « New Reality » pour accompagner nos managers dans l'encadrement de leurs équipes et la gestion de la relation client à distance

La formation et le développement des compétences

L'acquisition et le développement des compétences de nos collaborateurs constituent une de nos priorités. Chaque collaborateur bénéficie d'un plan de développement individuel grâce à :

- Des formations transverses pour acquérir les compétences clés du métier du conseil,
- Des formations métiers et sectorielles pour développer son expertise,
- Des formations certifiantes (SAP, Scrum, Lean, Salesforce, Data, IFS, etc.).

En 2020

100% de nos collaborateurs suivis dans leur développement de carrière par leur Development Manager

YourSkills, notre plateforme pour révéler les compétences et les talents

Notre plateforme YourSkills, mise en place depuis 2019, orientée à 100% vers le développement personnel, permet de révéler et valoriser en temps réel les compétences et appétences de tous les collaborateurs, grâce à une technologie d'Intelligence Artificielle. Les managers sont en mesure de renforcer la motivation des consultants en s'assurant de tenir compte de leurs aspirations dans le choix des missions clients proposées.

En 2020

900 profils collaborateurs actifs

1 500 recherches d'expertise / mois

10 000 compétences et appétences déclarées



La diversité et l'inclusion

La diversité et l'inclusion sont ancrées dans nos principes fondamentaux et nous aident à obtenir un engagement durable de nos collaborateurs, nos clients et notre entreprise.

Index de l'égalité femmes-hommes

Notre score à l'index égalité femmes-hommes est le résultat de notre engagement quotidien dans des politiques de rémunération et de promotion permettant aux femmes et aux hommes d'avoir les mêmes opportunités de développement et d'évolution professionnelle. En complément, BearingPoint met l'accent depuis plusieurs années sur des initiatives autour de la parentalité.



Parentalité

Nous accompagnons tous nos collaborateurs avec des mesures de parentalité permettant à chacun de concilier son rôle de parent et son activité professionnelle avec sérénité :

- Des formules innovantes sur l'organisation du temps de travail avec des forfaits jours réduits à 92% et 95% permettant de bénéficier de jours de congés supplémentaires,
- Un allongement du congé légal de maternité (1 mois supplémentaire) et du congé légal de paternité (1 semaine supplémentaire, allongé à 28 jours en 2021). En complément, BearingPoint a créé en 2021 un congé "second parent" pour tous les parents, femmes ou hommes, hétérosexuels ou homosexuels, permettant de bénéficier d'un congé au moment de l'arrivée d'un enfant,
- Des séances de coaching pour accompagner les mamans au moment du départ en congé maternité et au retour,
- Des places en crèches garanties grâce à des partenariats avec des réseaux de crèches,
- Des jours enfant malade : 3 jours par an jusqu'au 10 ans de l'enfant, et 1 jour par an pour un enfant entre 10 et 15 ans,
- Un espace de repos/d'allaitement pour les jeunes mères qui reprennent leur activité professionnelle,
- Une mutuelle familiale à cotisation unique avec un haut niveau de garanties.



En 2020

- 18** collaborateurs en forfaits jours réduits
- 10** jeunes mamans ont bénéficié d'un coaching maternité
- 29** personnes ont bénéficié de l'allongement du congé maternité/paternité
- 53** berceaux à l'année pour des jeunes parents

Handicap

Nous proposons à nos collaborateurs un accompagnement personnalisé sur une situation de handicap qui peut survenir à tout moment de la vie professionnelle. Afin de les guider dans cette démarche, nous sommes en partenariat avec « Handicap & Solution », cabinet spécialisé dans l'accompagnement du handicap.

En complément, chaque année, nous favorisons et soutenons le secteur du travail protégé et adapté en faisant appel à des prestations (plateaux- repas, fournitures, etc.) auprès d'ESAT ou d'entreprises employant des personnes atteintes d'un handicap, participant ainsi à l'insertion professionnelle des personnes handicapées.

En 2020

- 1** réunion de sensibilisation au handicap pour les membres élus du CSE (Comité Social et Economique)
- 1** consultant s'est engagé dans une mission pro bono autour du sujet du handicap

Missions pro bono

Nous encourageons les comportements solidaires en permettant à nos collaborateurs de soutenir des projets favorisant la diversité et l'inclusion.

En 2020

**each
one**

<https://www.eachone.co/>

Nous avons lancé **un programme de mentorat en partenariat avec each One**, qui œuvre en faveur de la (ré)insertion sociale et professionnelle de réfugiés. each One a pour ambition d'être la passerelle manquante qui révèle leur potentiel et leur permet de reprendre un parcours professionnel à la hauteur de leurs compétences, qualifications et aspirations. Pour cela, each One développe des programmes de formation intensifs de 12 semaines en partenariat avec des écoles d'ingénieurs et de commerce. En complément, l'association propose un accompagnement individualisé pour chaque participant grâce à un système de mentorat.

10 mentors BearingPoint se sont investis et ont accompagné individuellement un réfugié.

Les baromètres de satisfaction et d'engagement collaborateurs

Collecter régulièrement les retours de nos collaborateurs est pour nous une action indispensable permettant d'identifier nos points d'appui, nos axes d'amélioration et recueillir les attentes et besoins de chacun. A ce titre, des baromètres sont régulièrement menés. Les résultats sont partagés en toute transparence et donnent lieu à des plans d'actions définis et présentés à l'ensemble des collaborateurs de BearingPoint.

Le People Survey vise à collecter les feedbacks et attentes de nos salariés sur notre stratégie, nos valeurs, les initiatives RH, la relation clients, la Diversité & RSE et à pouvoir analyser l'évolution de leurs retours d'année en année.

Les « Mood Survey »

Le Mood survey est un questionnaire dans lequel les collaborateurs répondent à des questions sur leur humeur du moment et les initiatives mises en place dans leurs équipes respectives.

Le Leadership Upward Feedback

Ce dispositif permet aux Managers d'avoir un retour factuel sur leurs forces et leurs axes de progrès, de la part des personnes avec lesquelles ils collaborent.

Enquête marque employeur

Label Happy Index At Work

Selon l'étude HappyIndex/AtWork 2020, BearingPoint fait partie du Top 10 des entreprises où il fait bon travailler, suivant six thématiques différentes : développement professionnel ; environnement stimulant ; management et motivation ; salaire et reconnaissance ; fierté ; plaisir-fun.

En 2020, BearingPoint a reçu les labels « Happy Starters » et « Happy Trainees » pour la 5^{ème} année consécutive.

En 2020

BearingPoint a reçu les labels

« Happy Starters » et « Happy Trainees » en 2020.

Top 10

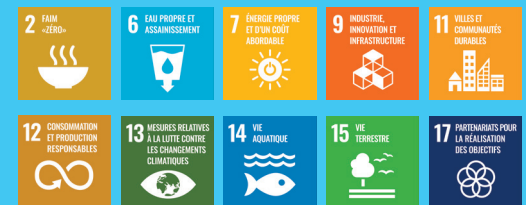
des entreprises où il fait bon travailler

Environnement

Principe 7 : Appliquer l'approche de précaution face aux problèmes touchant à l'environnement

Principe 8 : Prendre des initiatives tendant à promouvoir une plus grande responsabilité en matière d'environnement

Principe 9 : Favoriser la mise au point et la diffusion de technologies respectueuses de l'environnement



Depuis 2010, nous sommes engagés dans une démarche environnementale, avec la réalisation de notre premier bilan Carbone. La nature de notre activité, en tant que cabinet de conseil, n'est pas l'une des plus consommatrices de ressources naturelles ou d'impacts négatifs sur l'environnement. Nous reconnaissons toutefois avoir un impact en matière de consommation d'eau, de papier, ou autres produits (mobilier notamment) émetteurs de CO₂ ainsi que des nuisances liées aux déplacements quotidiens de nos salariés.

Notre engagement pour réduire les impacts environnementaux de notre activité se traduit autour de trois axes stratégiques :

- Faire prendre conscience à l'ensemble des collaborateurs de BearingPoint l'empreinte environnementale générée par nos activités quotidiennes et la volonté collective de la réduire,
- Réduire nos impacts environnementaux indirects en privilégiant des achats responsables,
- Agir et être reconnu comme un acteur responsable de la société en intégrant les impacts environnementaux dans nos missions clients.

Sensibilisation de nos salariés aux bonnes pratiques environnementales

Nous avons conduit des actions en interne en impliquant l'ensemble de nos salariés, à travers diverses initiatives :

- Sensibilisation aux bonnes pratiques environnementales à mener au quotidien sur notre lieu de travail,
- Mise en place de communications pour favoriser les écogestes,
- Extinction automatique des lumières et de la climatisation en cas d'inactivité grâce à une gestion autonome de la maintenance de la tour, permettant des mesures d'économie des consommations d'énergie et d'eau.
- Système de tri sélectif des déchets et mise à disposition de collecteurs de piles usagées.



Un système d'impression, responsable et durable

Nos imprimantes ont été équipées d'un système de lecteurs de badges permettant aux collaborateurs d'imprimer sur n'importe quel copieur, à partir de son badge d'accès à l'immeuble.

Cette politique d'impression a plusieurs objectifs et avantages :

- Un système de badge permettant de supprimer les impressions « oubliées » après 12h en cas d'absence de badging du collaborateur,
- Des paramétrages limitant les consommations de papier et permettant de réduire l'empreinte écologique. Les imprimantes sont paramétrées en noir & blanc et recto/verso par défaut,
- Suppression de la quasi-totalité des imprimantes individuelles au profit de multifonctions en réseau.

La politique voyage

Notre engagement pour réduire les impacts environnementaux de notre activité se traduit dans notre politique voyage :

- Prendre les transports en commun pour les trajets en Ile de France et privilégier le train plutôt que l'avion pour les trajets courts (inférieurs à 3h),
- Utiliser des solutions à distance (audio, visio et web conférence pour limiter les déplacements) quand cela est possible,
- Utiliser des supports de voyages dématérialisés via nos prestataires de voyages (billets virtuels, E-billet SNCF).

Nos engagements de réduction d'émissions carbone

Depuis 2018, BearingPoint calcule et compense à l'échelle de l'entreprise ses émissions de carbone liées aux déplacements professionnels. Ces derniers génèrent la plus grande part de notre empreinte carbone, pour autant, nous avons étendu dès 2019 notre évaluation à la gestion de nos bureaux (énergie et chauffage), à l'informatique (ordinateurs et téléphones) et des déplacements domicile-travail. Nous utilisons la puissance de notre solution BearingPoint's Emissions Calculator (BEC) pour calculer les équivalents CO₂ et planifier les mesures de réduction du CO₂.

BearingPoint est le seul cabinet de conseil signataire de la CEC Convention Entreprises Climat qui réunit 150 dirigeants français engagés pour la transition environnementale.

Notre objectif de réduction de nos émissions de CO₂ au niveau du groupe BearingPoint est de 50% d'ici 2025 avec l'année 2019 comme référence.

Pour toutes nos approches de calcul, nous utilisons le Protocole GHG et la norme DIN EN 14046.

La base du calcul des émissions est constituée de données transactionnelles / mesurées.

A propos de BearingPoint's Emissions Calculator (BEC)

BEC accompagne les entreprises dans leur stratégie de développement durable en leur permettant de calculer l'impact environnemental de chaque mode de transport, jusqu'au niveau élémentaire requis (livraison, colis ou palette, par exemple). L'outil met ainsi en avant des pistes de réduction et d'optimisation, et simule les effets des plans d'action pour réduire les émissions. Dans un contexte de forte intégration des réseaux des principaux prestataires logistiques, l'outil facilite également la modélisation des émissions pour les activités sous-traitées en partie ou totalement d'une part, et pour celles des chargeurs d'autre part – une réelle innovation sur le marché. BEC sait traiter l'hétérogénéité des données, voire leur absence, grâce à une fonctionnalité de construction des meilleures hypothèses par défaut à date. Des données manquantes peuvent ainsi être estimées depuis des sources officielles, par exemple le Handbook on Emission Factors for Road Transport. Enfin BEC s'interface facilement aux progiciels intégrés tels que SAP pour l'import et l'export des données.

La dématérialisation des processus internes pour réduire notre consommation de papier

Nous menons depuis plusieurs années une politique de dématérialisation et d'optimisation des outils informatiques. L'ensemble de nos procédures est désormais dématérialisé (demande de congés, outil de formation en ligne, dématérialisation des bulletins de paie et des tickets restaurant, etc.) tout comme nos supports de communication interne (newsletter, lettre d'informations, Newsflash, Business Espresso, etc.).

Les documents produits par nos consultants sur leurs missions clients sont diffusés et sauvegardés à partir d'une plateforme collaborative (Microsoft Teams).

Favoriser les mobilités douces avec le Forfait Mobilité Durable (FMD)

Il s'agit d'une prise en charge financière par l'employeur des déplacements effectués en vélo personnel, en covoiturage (en tant que conducteur ou passager), en moyens de transports en location ou en libre-service (vélopartage, trottinette, scooter), en autopartage, en transports en commun publics (en dehors d'un abonnement Navigo).

Pour favoriser l'emploi du vélo, une douche a été installée dans nos locaux et une étude a été lancée auprès de notre bailleur et des services aux entreprises de La Défense, pour identifier les solutions de stationnement adaptées et sécurisées pour les vélos des salariés.



Avec nos fournisseurs

Nous nous engageons dans une démarche d'achats durables avec :

Une sélection de fournisseurs plus responsables, sur la base de critères de développement durable

Le poste le plus important de nos achats concerne notre loyer. Or, nous sommes impliqués, en tant que résidents, dans les différentes initiatives de l'exploitant concernant la réduction des impacts environnementaux et la prévention des pollutions. Ainsi, nous participons aux différentes actions permettant la réduction de consommation d'eau et d'énergie.

Nous achetons du matériel informatique, des fournitures et des prestations de service et incluons dans nos cahiers des charges des critères développement durable pour le choix des matériaux et des fournisseurs. Par exemple, pour nos impressions, nous privilégions des fournisseurs labélisés (Label imprim'vert, FSC/ FPEC et/ou ISO 14001).

Nous cherchons constamment à faire évoluer nos pratiques. Ainsi en 2020, sur la téléphonie mobile, nous avons référencé un prestataire de location de téléphones portables. A la fin de notre contrat, ces téléphones auront une seconde vie car ils sont revendus sur le marché grand public.

Depuis 2010, notre engagement se traduit également par deux actions s'inscrivant pleinement dans les politiques et règles déontologiques suivies par le Service Achats de BearingPoint :

- Dans le cadre de nos appels d'offre, les fournisseurs sont appelés à renseigner un questionnaire sur leur responsabilité sociale et environnementale,
- Une fois sélectionnés, nos fournisseurs signent une « charte d'engagement social et environnemental » les engageant à suivre et à promouvoir une démarche de responsabilité sociale.

Avec nos clients

Nous souhaitons être intègres et nous engager avec nos clients dans une démarche plus respectueuse de l'environnement. Pour cela, nous disposons d'un blog Energie.

EnergyPoint - Le blog Energie et Environnement de BearingPoint

EnergyPoint est un magazine en ligne spécialisé sur les secteurs de l'énergie et de l'environnement publié par les consultants de BearingPoint spécialistes de ces secteurs.

Notre vocation : décrypter le présent et imaginer l'avenir de ces secteurs.

EnergyPoint décrypte le présent à travers 5 rubriques :

- "Energies Conventionnelles" qui traite de sujets de fond autour des sources d'énergies classiques (nucléaire, charbon, gaz, pétrole, etc.),
- "Energies Renouvelables" qui donne une vision détaillée de l'état de ce marché et des technologies associées,
- "Digital et Energies intelligentes" qui décortique la place du digital et du Smart dans le secteur des Utilities,
- "Marché et régulation" qui permet le suivi de l'actualité du marché et des évolutions réglementaires (COPXX, LTE, etc.),
- "Villes intelligentes" qui propose une vision sur ce concept aussi bien d'un point de vu Utilities que sur d'autres aspects (mobilité, environnement, etc.).

Pour imaginer l'avenir, EnergyPoint propose 4 rubriques complémentaires :

- Des « Abécédaires », qui donnent des clés de lecture décalées sur des secteurs d'activité complexes,
- Des « Actus », permettant d'appréhender les tenants et aboutissants d'un événement fort de l'actualité (décisions, lois, rachats, ...),
- Des « Panoramas », posters ou des études de marché,

qui permettent de donner des repères via des grands indicateurs chiffrés sur les marchés et de comprendre le positionnement des acteurs en présence,

- Des interviews Start-up liées au secteur des Utilities permettant de faire le point sur les dernières tendances et évolutions.

+250

articles publiés par EnergyPoint,
et notamment en 2020 :

Covid-19 : Comment les Utilities se réinventent pour rester au plus près de leurs clients

<https://www.bearingpoint.com/fr-fr/blogs/energie/covid-19-comment-les-utilities-se-reinventent-pour-rester-au-chevet-de-leurs-clients/>

La gestion des infrastructures ferroviaires est-elle mûre pour une révolution digitale ?

<https://www.bearingpoint.com/fr-fr/blogs/energie/la-gestion-des-infrastructures-ferroviaires-est-elle-m%C3%BBre-pour-une-r%C3%A9volution-digitale%C2%A0/>

L'Europe, leader de la mobilité hydrogène ? Tout est à bâtir pour passer du rêve à la réalité !

<https://www.bearingpoint.com/fr-fr/blogs/energie/leurope-leader-de-la-mobilite-hydrogene%C2%A0-tout-est-a-batir-pour-passer-du-reve-a-la-realite%C2%A0/>

Les dirigeants d'entreprises du secteur de l'énergie doivent actuellement faire face à un environnement très changeant et extrêmement compétitif. En effet, les compagnies pétrolières et gazières doivent parvenir à définir et mettre en œuvre des stratégies qui leur sont propres en faisant face aux nombreuses difficultés comme par exemple l'accès aux réserves, la complexité des projets, la volatilité des prix du pétrole, la complexité technique des approvisionnements, les évolutions technologiques, la réduction des marges de raffinage, les pressions environnementales ou encore une force de travail vieillissante.



Lutte contre la corruption

Principe 10 : Agir contre la corruption sous toutes ses formes, y compris l'extorsion de fonds et les pots-de-vin



Nous nous opposons systématiquement à toutes pratiques ou à tous comportements soupçonnés de corruption.

L'éthique des affaires est au cœur de nos valeurs et de nos pratiques. Elle est inscrite dans notre code de conduite et d'éthique (Standards of Business Conduct) qui comporte des dispositions sur la non-corruption, la gestion des cadeaux et invitations à des événements et les relations avec le secteur public.

L'entreprise s'engage à respecter le droit des affaires et lutter contre toute pratique abusive et toute forme de corruption.

Afin de sensibiliser nos collaborateurs à ces bonnes pratiques, notre Code de Conduite et d'Éthique fait l'objet d'une communication permanente :

- Il a été transmis à l'ensemble des collaborateurs par mail provenant de notre Managing Partner,
- Il est posté sous notre intranet afin que chacun puisse s'y référer en permanence,
- Il est mis en ligne sur la plateforme qui regroupe l'ensemble des documents à destination des nouveaux entrants,
- Il fait l'objet d'une présentation pour les Managers et Senior Managers nouvellement promus.

Tout salarié BearingPoint a le devoir de :

- Se familiariser et respecter le Code de Conduite et d'Éthique en toute circonstance,
- Respecter les lois et règlements en vigueur lors de l'exécution de ses obligations professionnelles,
- Être sensible aux situations pouvant entraîner une conduite inappropriée des affaires, gérer celles-ci avec honnêteté et intégrité, et éviter de s'engager dans toute situation contraire à ces principes,
- Porter rapidement à l'attention de la direction toute situation laissant supposer une conduite inacceptable des affaires ou un comportement

illégal ; demander conseil dès lors qu'une difficulté dans la conduite des affaires est suspectée. A cet effet un « Business Conduct Office » a été constitué.

Nos contrats de sous-traitance comportent également des dispositions sur l'interdiction de toute corruption.

Le « **Supplier Code of Business Ethics** » rédigé pour nous permettre de mieux encadrer les relations avec nos fournisseurs et clients et nous prémunir contre tout risque de corruption, énonce les normes auxquelles nos fournisseurs doivent se conformer : Respect for People, Human Rights and Appropriate Working Conditions ; Ethics and Business Integrity ; Environmental and Social Sustainability.

Management de la sécurité de l'information

BearingPoint s'assure de la sécurité des informations, notamment les données financières, les documents soumis à la propriété intellectuelle, les informations relatives au personnel ou les données confiées par des tiers, ce qui lui vaut notamment sa certification ISO 27001.

Comme chaque année, dans le cadre de la protection des données, tous les collaborateurs ont suivi une formation en ligne obligatoire de sensibilisation à la sécurité informatique « IT Security Awareness 2020 » au sein du cabinet ainsi que sur la sécurité internet en général.

L'initiative de sécurité informatique a deux objectifs principaux : réduire les risques de sécurité interne en formant nos employés et montrer notre engagement à protéger les données des clients.

Conformément au texte réglementaire européen qui encadre le traitement des données de manière égalitaire sur tout le territoire de l'Union Européenne, entré en application le 25 mai 2018, tout le personnel BearingPoint a été formé au RGPD (Règlement Général sur la Protection des Données).

BearingPoint a mis en place une organisation spécifique afin de garantir le respect de la réglementation

européenne (RGPD) et de toute autre législation applicable en matière de protection des données, et mis en œuvre des mesures techniques et organisationnelles visant à protéger les données, et notamment à prévenir tout accès non autorisé aux données et toute exploitation abusive, manipulation ou destruction de celles-ci lors du traitement.

Tous les employés intervenant dans le domaine de la protection des données sont placés sous la responsabilité du Délégué à la protection des données de son pays.





Implication sociétale

Au-delà des 10 grands principes du Pacte mondial des Nations Unies, nous nous impliquons également dans des initiatives sociétales à travers nos partenariats solidaires.

Nous nous impliquons également dans des initiatives sociétales à travers nos partenariats solidaires.

Nous nous mobilisons pour diverses actions citoyennes et nous nous sommes engagés dans différentes actions de solidarité qui intègrent des enjeux sociétaux.

- Afin d'optimiser l'impact de nos diverses actions en lien avec notre objet social - dons, engagement pro bono, mise à disposition de licences - nous les canalisons à travers la **Fondation BearingPoint**,
- Nous participons et contribuons à plusieurs think tanks (groupes de travail) sur des sujets prospectifs économiques et sociaux avec l'Institut Montaigne dont nous sommes membres,

Notre volonté se traduit par la possibilité donnée à l'ensemble de nos collaborateurs de s'impliquer dans nos différentes initiatives en faveur du développement solidaire.

Des initiatives engagées au profit de la collectivité

Partenariats – pro bono

En 2020, BearingPoint s'est engagé dans une démarche solidaire en signant 3 partenariats :

- each One (anciennement Wintegreat) où nous avons accompagné 10 personnes réfugiées en 2020,
- Institut de l'engagement (aide financière apportée),
- Apprentis d'Auteuil (aide financière apportée).

L'opération L'ARRONDI sur salaire

En 2020, BearingPoint poursuit son engagement auprès de l'Arrondi sur salaire, solution participative développée par microDON.

Les salariés ont la possibilité de donner, chaque mois, soit l'arrondi de leurs centimes, soit un montant fixe (en plus de leurs centimes) de leur salaire net, à l'une des cinq associations qui convergent avec les valeurs du cabinet ainsi que la stratégie RSE de l'entreprise et pour lesquelles certains collaborateurs œuvrent déjà. En contrepartie de leur don, BearingPoint s'engage à abonder les dons en centimes d'un montant équivalent.

Grâce à ce dispositif, **100% des dons sont reversés aux associations bénéficiaires**. En 2020, nous avons fait évoluer la liste des associations bénéficiaires pour qu'elle soit en adéquation nos engagements RSE. Ainsi, Zero Waste France, Imagine for Margo, each One, Institut de l'engagement et les Apprentis d'Auteuil bénéficient du don sur salaire.

Partenariat avec Planète Urgence

BearingPoint offre la possibilité à ses collaborateurs de partir à travers le Congé Solidaire® en finançant l'intégralité de la mission en lien avec l'objet social du cabinet (l'éducation, le handicap, la diversité...). Le salarié volontaire fait don de son temps et de ses compétences en s'investissant dans une mission de solidarité internationale.

#10DaysOfCaring

Dans le cadre de la célébration du 10ème anniversaire de BearingPoint en tant que groupe indépendant, tous les collaborateurs de chaque pays avaient été invités à participer au #10DaysOfCaring de septembre à octobre 2019. 10 idées ont ensuite été sélectionnées et mises en place.

Pour 2020, les actions poursuivies ont été les suivantes :

- 3 partenariats pro bono avec each One (anciennement Wintegreat), les Apprentis d'Auteuil et l'Institut de l'engagement,
- des collectes de don de sang,
- l'organisation des teambuildings solidaires.



10weeks – 10 challenges and a big goal

Fort du succès des #10daysofcaring, nous avons décidé, nous avons décidé de renouveler notre engagement et de le coupler avec nos actions commerciales, permettant ainsi d'accroître notre visibilité sur le marché. Le programme, « Water challenge », lancé par notre partenaire caritatif Viva con Agua, vise à fournir de l'eau potable, des installations sanitaires et des services d'hygiène à différentes écoles d'Afrique du Sud. Ce programme permet par ailleurs à ces élèves de zones défavorisées d'aller à l'école en toute sécurité, notamment pendant la crise sanitaire liée au Covid-19.

Chaque lundi pendant 10 semaines, nous avons ainsi lancé un nouveau défi à tous les salariés via un mail et un message posté dans Teams. Les salariés intéressés devaient l'accepter et ensuite partager leurs résultats. A chaque objectif hebdomadaire atteint, BearingPoint l'honorait par une action RSE dans le cadre de notre vision globale.



La réserve opérationnelle dans les armées

En tant que partenaire de la Garde nationale, BearingPoint a mis en place un cadre RH grâce à une convention de soutien à la politique de réserve militaire signée avec le Ministère de la Défense.

Cet engagement a été reconnu en 2019 et BearingPoint s'est ainsi vu décerner le prix « Garde nationale » par la Ministre déléguée auprès de la Ministre des Armées, chargée de la mémoire et des anciens combattants, Geneviève Darrieussecq, dans la catégorie des entreprises de moins de 1000 salariés. Fin 2019, le président de BearingPoint, Eric Falque, s'est vu également décerner la médaille des réservistes volontaires de la défense et de la sécurité intérieure.

En 2020, une quinzaine de collaborateurs se sont portés volontaires pour un engagement à servir dans la réserve (ESR).

Nous aidons les acteurs associatifs

Nous mettons des outils, des compétences, des licences et du temps au service des acteurs associatifs, à savoir les organisations à vocation sociale telles que les associations, ainsi que les startups et entreprises sociales. Notre boîte à outils « pro bono digital » répond aux défis stratégiques, opérationnels et de gestion auxquels ces organisations sont actuellement confrontées, souvent directement liés à la transformation digitale.

En 2020

- Lancement de 3 partenariats pour initier du Mécénat de Compétences/pro bono : each One, Institut de l'Engagement et les Apprentis d'Auteuil.
- Poursuite de l'opération L'ARRONDI SUR SALAIRE, au profit de 5 associations en lien avec nos objectifs de pro bono : Zero Waste France, Imagine for Margo, each One, Institut de l'engagement et les Apprentis d'Auteuil.
- Poursuite de différentes actions initiées grâce à notre programme "10DaysOfCaring" initié en 2019 à l'occasion de l'anniversaire des 10 ans de l'indépendance du groupe BearingPoint.
- 10weeks – 10 challenges and a big goal : ce programme a permis le lancement du "Water Challenge" permettant de fournir de l'eau potable à des écoles situées en zones défavorisées en Afrique du Sud.

Notre participation à des Think Tanks sociétaux

BearingPoint accompagne le développement des think tanks français depuis des années. Les think tanks sont des acteurs importants du développement de la réflexion en science sociale, de la recherche, dans un objectif d'intérêt général.

En soutenant des think tanks, BearingPoint contribue à des travaux de développement et de recherche au service de la collectivité. L'apport de BearingPoint est de deux niveaux :

- Apport en numéraire pour aider le financement de ces institutions dotées de peu de moyens
- Apport en « matière grise » en contribuant à des travaux de recherche

L'institut Montaigne. Nous travaillons avec l'Institut Montaigne dont nous sommes mécènes. Nos experts participent à plusieurs groupes de travail et plus particulièrement pour 2020 :

- Groupe de travail Afrique avec un focus dédié à l'impact du Covid-19 et la publication d'une note qui a donné lieu à des échanges avec les pouvoirs publics français → Les entreprises françaises en Afrique face à la crise du Covid-19, Note Institut Montaigne, Juin 2020, 32 pages
- Groupe de travail Universités (formation, recherche) dont les travaux seront publiés en 2021

Quelques publications de 2020 :

- Au Maroc, l'enseignement supérieur, en quête d'un modèle qui pourrait passer par le numérique, Le Monde, 12 juin 2020
- Comment les SAEI peuvent stimuler les écosystèmes entrepreneuriaux africains, Africapresse, 1er août 2020

- Informel et assiette fiscale en Afrique : et si la blockchain changeait la donne ? Le Point, 13 septembre 2020
- Vers la valorisation du capital humain africain et l'africanisation des rôles-clés, Africapresse, 10 décembre 2020
- Le potentiel de la blockchain pour les finances publiques en Afrique, juillet 2020, 38 pages

Quelques missions de 2020 :

Dans le cadre des financements internationaux nous avons mené plusieurs missions à impact social :

- Avec l'AFD nous avons aidé à mettre en place une plateforme internationale pour remonter les besoins de financement dans le domaine du sport et du développement avec des focus dans quelques pays (Rwanda) ; de même avec l'AFD nous avons mené des missions dans le domaine des industries créatrices et culturelles en Afrique (cité du cinéma de Diamniadio au Sénégal par exemple)
- Pour l'Institut Français nous avons réalisé une étude sur l'édition de livres francophones dans le monde à horizon 2050 avec un focus sur les impacts en termes de création d'emplois
- Avec la Banque Mondiale nous menons plusieurs projets à fort impact social tels que :
 - mise en place d'un système d'information sanitaire (télémédecine, SI hospitalier) du Gabon
 - développement de l'inclusion financière à Madagascar

Focus Covid-19 :

Publications :

- Forces et faiblesses de l'Afrique numérique pour combattre la pandémie. Africapresse, 23 avril 2020
- L'institut Montaigne appelle à soutenir les entreprises françaises en Afrique, Le Monde Afrique, 26 juin 2020
- Covid-19 et entreprises françaises, RFI, juillet 2020
- Covid-19 : un nouveau contexte pour les entreprises françaises en Afrique, La Tribune, 11 juillet 2020
- L'épidémie, un révélateur de la diversité culturelle, Les Echos, 21 juillet 2020
- La blockchain pour rendre la coopération financière plus transparente et efficace, CIO Mag, 3 août 2020
- Face au Covid-19, le soutien de l'Europe au numérique africain, Le Point, 24 août 2020
- Les solutions digitales contre le Covid-19 en Afrique, CIO Mag, septembre 2020, p.61-62

Missions :

Nous avons mené une étude pour la Banque Européenne d'investissement sur la définition de la réponse digitale au Covid-19 en Afrique. L'étude a permis de valoriser une facilité de paiement de 750 millions d'euros pour contribuer au développement du digital en Afrique sur des sujets concrets autour de la e-éducation ou la e-santé. Le détail des conclusions est public :

- Covid-19 : les solutions numériques de l'Afrique, Banque Européenne d'Investissement, juillet 2020, 72 pages - <https://www.eib.org/fr/publications/african-digital-best-practice-to-tackle-covid-19>
- Africa's digital solutions to tackle Covid-19, Banque Européenne d'Investissement, juillet 2020, 66 pages - https://www.eib.org/attachments/country/africa_s_digital_solutions_to_tackle_covid_19_en.pdf

A hand holding a globe, surrounded by icons representing sustainable development: a sun, a wind turbine, a solar panel, a recycling symbol, a leaf, and a corn cob. The background is a blurred image of green leaves.

**Accompagnement de nos
clients dans leurs démarches
développement durable**

Notre équipe « Stratégies et transformations durables » propose des solutions qui visent à mettre la création de valeur à l'épreuve du futur.

Pour BearingPoint, les enjeux de développement durable doivent être traduits en implications claires pour la performance business, ancrés au cœur de la stratégie, de la gouvernance et des opérations. Parallèlement, les entreprises doivent évaluer leur capacité à affronter le monde de demain (2025, 2030) tout en intégrant les exigences de leurs parties prenantes.

Pour cela, l'équipe « Stratégies et transformations durables » de BearingPoint cherche à inspirer et transformer les organisations de ses clients vers :

- Une stratégie d'entreprise pragmatique et clairement priorisée, « éclairée » à l'aune de la durabilité (mise en œuvre de programmes de transformations 360° orientées durabilité, design et application du 'sustainability stress tests', etc.),
- Un portefeuille d'offres durables, qui passent par des innovations durables (solutions à faible consommation d'eau par exemple) ou l'identification de nouvelles opportunités et de nouveaux marchés (passage de produits à services, développement des villes intelligentes, services à destination du Bottom of the Pyramid (BoP), etc.),
- Une gestion des risques efficace, qu'il s'agisse de ceux liés aux ressources stratégiques (sécurisation de l'accès aux matières premières critiques, stratégie d'achats responsables, évaluation de l'empreinte environnementale etc.), ou ceux liés à l'évolution de la réglementation ou à l'image de marque,
- Une mesure de la performance et de la création de valeur sous l'angle du développement durable (identification de la valeur ajoutée ou de la réduction de coûts engendrés par une démarche développement durable, contribution à la performance business d'une démarche développement durable, etc.).

Communauté sustainability France et internationale

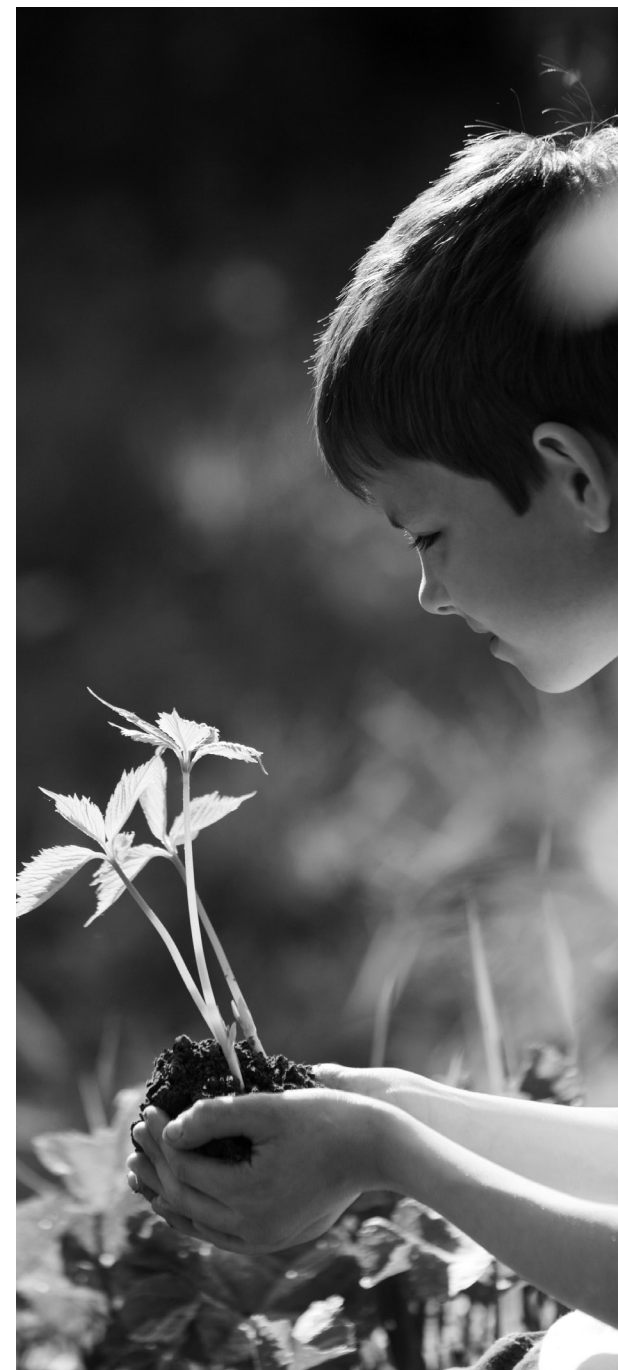
En 2020, cette communauté a pu s'agrandir pour proposer une offre encore plus forte qui rassemble désormais plus de 350 personnes et plus de 50 projets autour de ces sujets.

La crise que nous traversons aujourd'hui amplifie une prise de conscience générale concernant le Développement Durable que nous sentons s'accélérer depuis déjà près de deux ans, tous secteurs confondus. Une chose est sûre : le Développement Durable est aujourd'hui à l'agenda de la grande majorité des entreprises. Les organisations, les gouvernances, les prises de décisions sont à présent pensées avec un prisme environnemental et social. Il est donc capital pour BearingPoint de pouvoir accompagner ses clients à la hauteur de leurs ambitions.

« Sustainability versus Covid-19, coup d'arrêt ou électrochoc ? »

Suite aux changements de mode de travail liés à la crise sanitaire, nous avons mis en place un cercle de réflexion : « Sustainability versus Covid-19, coup d'arrêt ou électrochoc ? », afin d'identifier des leviers d'action pour rebondir sur le contexte actuel de crise et construire des modèles plus résilients.

Ce groupe rassemble des acteurs des sphères publiques, privées et sociétales. Les thématiques qui ont pu être explorées depuis mai 2020 : la mobilité, la consommation, la mesure de la performance, etc. Le groupe a pu ainsi publier un premier rapport sur la Mobilité, relayé par « l'Opinion » le 24/07/2020, puis par « les Échos » le 09/09/2020.





OBJECTIFS DE DÉVELOPPEMENT DURABLE

1 PAS DE PAUVRETÉ



Nous encourageons le Mécénat de Compétences pour nos collaborateurs et proposons des congés solidaires

2 FAIM «ZÉRO»



Nous luttons contre le gaspillage alimentaire et favorisons les circuits courts

3 BONNE SANTÉ ET BIEN-ÊTRE



Nous favorisons l'accès à la santé grâce à plusieurs dispositifs dont la vaccination antigrippale et l'accès à un service de santé 24/24 7/7

4 ÉDUCATION DE QUALITÉ



Nous soutenons l'instruction grâce notamment à nos actions de mécénat de compétences ou notre soutien financier

5 ÉGALITÉ ENTRE LES SEXES



Nous promovons l'égalité Femmes-Hommes en matière de rémunération et carrière grâce à diverses actions dont le programme de leadership au féminin

6 EAU PROPRE ET ASSAINISSEMENT



« Water Challenge » avec Viva con Agua

7 ÉNERGIE PROPRE ET D'UN COÛT ABORDABLE



Nous incitons l'ensemble des parties prenantes à recourir aux énergies renouvelables

8 TRAVAIL DÉCENT ET CROISSANCE ÉCONOMIQUE



Nous veillons à ce que nos fournisseurs respectent également les droits humains à travers notamment la signature d'une « charte d'engagement social et environnemental »

9 INDUSTRIE, INNOVATION ET INFRASTRUCTURE



Nous sommes des acteurs engagés autour de ces réflexions, notamment en ce qui concerne notre politique de déplacement et celle que nous encourageons auprès de nos clients



OBJECTIFS DE DÉVELOPPEMENT DURABLE

10 INÉGALITÉS RÉDUITES



Nous luttons contre toute forme de discrimination qu'elle soit raciale, de genre, économique, sociale, ...

11 VILLES ET COMMUNAUTÉS DURABLES



Nous facilitons l'accès au logement encourageons les mobilités douces et favorisons le flexible working

12 CONSOMMATION ET PRODUCTION RESPONSABLES



Nous adoptons une politique d'achats responsables et favorisons une prise de conscience individuelle auprès des collaborateurs

13 MESURES RELATIVES À LA LUTTE CONTRE LES CHANGEMENTS CLIMATIQUES



Nous visons une réduction de 50% de nos émissions de CO₂ à horizon 2025

14 VIE AQUATIQUE



Protection de la faune et de la flore aquatiques :
Nous évitons au maximum les déchets plastiques et favorisons un recyclage efficace

15 VIE TERRESTRE



Nous apportons une attention particulière à l'achat de matériaux responsables telle que label FSC et nous avons une politique de dématérialisations

16 PAIX, JUSTICE ET INSTITUTIONS EFFICACES



Nous luttons contre la corruption et toute forme de maltraitance. Nous encourageons l'investissement des civils dans la réserve militaire

17 PARTENARIATS POUR LA RÉALISATION DES OBJECTIFS



Que ce soit dans nos recommandations auprès de nos clients, ou dans nos exigences auprès de nos fournisseurs, nous mettons tout en œuvre pour atteindre les ODD ensemble

À propos de BearingPoint

BearingPoint est un cabinet de conseil en management et technologie indépendant aux racines européennes et à la couverture mondiale.

Le cabinet est structuré autour de trois entités. La première couvre les activités de conseil en mettant clairement l'accent sur les domaines d'expertises clés du cabinet à développer dans le monde entier. La deuxième fournit des solutions technologiques avancées combinant conseil et logiciel, et offre des services gérés à forte valeur ajoutée aux clients. La troisième se concentre sur des investissements innovants ; par exemple dans des solutions logicielles très spécifiques permettant de répondre aux exigences réglementaires ou d'accompagner la transformation numérique. Elle a également pour vocation d'explorer des business models innovants avec les clients et les partenaires, en favorisant la création d'écosystèmes, le financement et le développement de start-ups.

BearingPoint compte parmi ses clients les plus grandes organisations mondiales publiques et privées ; fort d'un réseau international de plus de 10 000 collaborateurs, BearingPoint accompagne ses clients dans plus de 75 pays et les aide à obtenir des résultats mesurables et durables.

Pour plus d'informations :

Site web : www.bearingpoint.com/fr-fr

LinkedIn : www.linkedin.com/company/bearingpoint

Twitter : @BearingPoint_FR

Contacts

Axelle Paquer

Présidente France - Belgique - Luxembourg - Afrique
axelle.paquer@bearingpoint.com

Katy Naujoks

Directrice des Ressources Humaines France - Belgique - Luxembourg - Afrique
katy.naujoks@bearingpoint.com