



RAPPORT DE PERFORMANCE RSE

Édition 2021

Un groupe engagé
pour un développement
durable

COMMUNICATION
SUR LE PROGRÈS



Ceci est notre **Communication sur le Progrès** sur la mise en œuvre des Dix principes du **Global Compact des Nations Unies** et soutenant les objectifs des Nations Unies.

Nous apprécierions vos commentaires sur son contenu.

**martin
belaysoud**

La distribution humainement
augmentée

SOMMAIRE

Le groupe Martin Belaysoud	03
Notre politique RSE	06
Notre gouvernance	07
Nos parties prenantes	08
1 Agir en employeur responsable	09
2 Préserver l'environnement	17
3 Développer les achats responsables	24
4 Avoir un impact positif sur son territoire	30
Indicateurs clés	34

ÉDITO



“ La démarche RSE a été formellement posée comme « colonne vertébrale » d'ODYSSÉE 2026, le plan stratégique quinquennal 2021-2026 du Groupe Martin Belaysoud. Ce plan a été partagé avec l'ensemble de nos salariés et unanimement validé par notre Conseil de Surveillance.

Cette démarche fondera toute notre action, sur l'ensemble des champs que couvre l'entreprise : commercial, social, sociétal, environnemental, financier et territorial.

Elle se traduit par des engagements forts, concrets et mesurables. Nos objectifs RSE ont été réhaussés, et le seront encore dans toute la mesure de nos moyens. Ces engagements sont d'ores-et-déjà mis en œuvre, avec des premiers résultats parfaitement tangibles.

Ceci traduit notre conviction absolue que l'avenir et les intérêts de long terme de Martin Belaysoud convergent avec ceux de ses parties prenantes, dans le cadre d'une stratégie volontariste et loyale : il ne s'agit en aucun cas, pour nous, de sacrifier au « politiquement correct », ou de simplement se conformer à des obligations, mais bien de creuser un profond sillon au service du bien commun.

Pour ce faire, nous sommes convaincus que l'implication de tous, et non d'un petit groupe d'initiés, est la clef de la réussite : nous allons nous y employer sans relâche, avec enthousiasme.

Patrick Martin
Président du groupe
Martin Belaysoud



**martin
belaysoud**

Un groupe en **plein essor**,
au service des clients professionnels,
engagé pour **relever**
les défis de la distribution
de demain.

Le groupe **Martin Belaysoud** est spécialisé dans la distribution professionnelle pour les secteurs du bâtiment et de l'industrie. Avec une expérience client omnicanale, le groupe bénéficie d'un ancrage territorial fort, d'une culture d'entreprise riche de ses près de 200 ans d'histoire, d'une gouvernance stable autour de la famille fondatrice et de valeurs partagées comme le respect, l'ambition et la performance.

Signataire depuis 2003 du Global Compact de l'ONU, le groupe **Martin Belaysoud** envisage son développement dans une optique de responsabilité globale, dans le cadre d'une démarche continue de progrès pour améliorer son impact social, économique et environnemental. L'objectif visé est de devenir une référence d'entreprise responsable dans l'univers de la distribution professionnelle et contribuer à relever les standards du secteur.

NOS CHIFFRES CLÉS



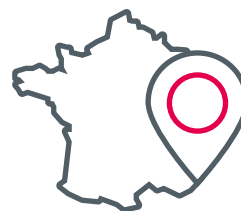
920 M€

de chiffre d'affaires
(estimé en 2021)



50 %

de croissance
depuis 5 ans



194

sites en France
offrant une couverture
complète du territoire



2 475

collaborateurs

NOTRE HISTOIRE



La quincaillerie créée en 1829 à Bourg-en-Bresse par Claude Belaysoud, devenue la société Martin-Belaysoud en 1938, est aujourd'hui l'un des leaders sur son marché.

Entre 2006 et 2008, le groupe a élargi son offre en développant de nouvelles marques sur ses différents marchés : Téréva et sa déclinaison grand public Grandbains, Mabéo Industries, Crossroad Aciers et Fluides Service.

En 2020, le groupe Martin Belaysoud a lancé un grand projet de modernisation logistique avec la construction de 3 nouvelles plateformes à Pusignan (69), à Brive-la-Gaillarde (19) et à Montagnat (01) entre 2020 et 2022.

NOS ENSEIGNES

Notre offre de produits et services permet de répondre aux besoins de tous les professionnels de l'industrie et du bâtiment. Cette offre est distribuée via **un réseau de 6 enseignes**, organisées par marché et par spécialité.



téréva

Génie climatique,
Plomberie, Sanitaire,
Électricité, Outillage
& Protection



grandbains

Votre expert en salles
de bains



mabéo
INDUSTRIES

Équipement de protection
individuelle
Fourniture industrielle
générale
Fourniture industrielle
technique



**fluides
service**
TECHNOLOGIES

Spécialiste de
la gestion des fluides



**fluides
service**
DISTRIBUTION

Solutions en équipements
et fournitures industrielles



CROSSROAD
ACIERS

Négoce de produits
sidérurgiques

NOTRE POLITIQUE RSE

La volonté du groupe Martin Belaysoud de renforcer sa **responsabilité sociétale et environnementale** se traduit par la déclinaison d'une politique RSE qui repose sur **quatre piliers**.

Ces derniers sont déclinés en **neuf engagements** précis qui guident nos actions au quotidien et dessinent notre ambition.

1 AGIR EN EMPLOYEUR RESPONSABLE

Être un acteur du développement et du bien-être de nos collaborateurs et lutter contre les discriminations et le harcèlement.

NOS ENGAGEMENTS

- N°1** Promouvoir l'égalité des chances et la diversité et bannir toute forme de discrimination et de harcèlement
- N°2** Renforcer l'engagement des équipes à travers un dialogue social proactif de qualité
- N°3** Permettre à chacun de développer ses compétences, promouvoir les talents et le développement de carrière
- N°4** Promouvoir la santé, la sécurité et le bien-être au travail de nos collaborateurs

2 PRÉSERVER L'ENVIRONNEMENT

Être un acteur de la lutte contre le changement climatique et respectueux de l'environnement.

NOS ENGAGEMENTS

- N°5** Réduire l'impact environnemental de nos activités et maîtriser la gestion de nos déchets
- N°6** S'orienter vers une utilisation durable des ressources, en limitant nos consommations (eau, énergie, papier) et en intégrant des ressources renouvelables

3 DÉVELOPPER LES ACHATS RESPONSABLES

Être un acteur loyal, respectueux de chacun et responsable sur le marché.

NOS ENGAGEMENTS

- N°7** Construire avec nos partenaires des relations mutuellement bénéfiques basées sur la confiance, respectueuses de nos valeurs et sources de solutions durables
- N°8** Placer l'éthique au centre de nos affaires, en refusant toute forme de fraude, de corruption directe ou indirecte, ainsi que tout trafic d'influence



Patrick Martin
Président du groupe
Martin Belaysoud
15 décembre 2020

4 AVOIR UN IMPACT POSITIF SUR SON TERRITOIRE

Être un acteur du développement des territoires.

NOS ENGAGEMENTS

- N°9** Soutenir les associations et les initiatives locales en étant acteur de la solidarité et de l'ancrage territorial

Le groupe Martin Belaysoud adhère pleinement aux principes formulés par :

- la Déclaration Universelle des Droits de l'Homme
- la Convention Européenne des Droits de l'Homme
- les principes de l'Organisation Internationale du Travail – OIT
- les principes du Pacte mondial de l'Organisation des Nations Unies

UNE GOUVERNANCE SOLIDE POUR PILOTER LA DÉMARCHE RSE

La stabilité de la gouvernance du groupe Martin Belaysoud est un atout pour sa démarche RSE, pilotée au plus haut niveau du management. Autour de Patrick Martin, Président du groupe, le comité de direction fixe la feuille de route et définit les actions RSE à déployer sur l'ensemble du groupe.

La démarche RSE est intégrée à tous les niveaux de l'entreprise. Le déploiement de sa stratégie concerne tous les salariés et toutes les filiales du groupe.

La communication sur les actions et indicateurs de la démarche RSE, notamment à travers le rapport de performance RSE, témoigne d'une volonté de transparence, de partage et d'échanges sur ce sujet qui concerne tous les acteurs du groupe.

**Stéphane
CAO,**

Directeur Général
Mabéo Industries

**Patrick
MARTIN,**

Président du groupe
Martin Belaysoud

**Isabelle
PERGE,**

DRH groupe
Martin Belaysoud

**Sylvain
BERNARD,**

Directeur
Marketing
et Achats Téréva



**Matthieu
DUMEL-BALZER,**

Directeur Marketing
et Achats Mabéo
Industries

**Bernard
BUTHOD,**

Directeur Général
Finances groupe
Martin Belaysoud

**Didier
FLAVENOT,**

Président
Téréva

**Sébastien
SICCARDI,**

Directeur
Organisation
et Système
d'Information

UN DIALOGUE RÉGULIER ET CONSTRUCTIF AVEC LES PARTIES PRENANTES

SPHÈRE ÉCONOMIQUE

NOS PARTIES PRENANTES	LEURS ATTENTES ET ENJEUX
Salariés et représentants du personnel	<ul style="list-style-type: none"> • Bien-être au travail (santé, et sécurité, qualité de vie) • Rémunération, avantages et protection sociale • Dialogue social • Développement du capital humain et gestion des talents • Protection des données personnelles et de la vie privée • Diversité et égalité des chances
Clients	<ul style="list-style-type: none"> • Qualité des produits et services • Bonnes relations • Respect de l'environnement • Éthique
Fournisseurs et sous-traitants	<ul style="list-style-type: none"> • Rentabilité • Gestion et anticipation • Bonnes relations • Achats responsables
Investisseurs et actionnaires	<ul style="list-style-type: none"> • Rentabilité • Retour sur investissement • Information sur la stratégie à moyen et long terme • Image du groupe, attractivité et marque employeur
Concurrents	<ul style="list-style-type: none"> • Pratiques loyales et éthique des affaires

SOCIÉTÉ CIVILE

NOS PARTIES PRENANTES	LEURS ATTENTES ET ENJEUX
Riverains et communautés locales	<ul style="list-style-type: none"> • Création d'emploi • Respect de l'environnement et lutte contre les nuisances
Médias	<ul style="list-style-type: none"> • Actualités • Transparence
Centres de formation	<ul style="list-style-type: none"> • Partenariats • Promotion de la diversité et de l'égalité
Associations	<ul style="list-style-type: none"> • Transparence • Investissements / dons • Partenariats

POUVOIRS PUBLICS

NOS PARTIES PRENANTES	LEURS ATTENTES ET ENJEUX
Autorités et administration	<ul style="list-style-type: none"> • Conformité réglementaire • Développement socio-économique • Respect de l'environnement



AGIR EN EMPLOYEUR RESPONSABLE

NOS ENGAGEMENTS

- N°1** Promouvoir l'égalité des chances et la diversité et bannir toutes les formes de discrimination et de harcèlement
- N°2** Renforcer l'engagement des équipes à travers un dialogue social proactif de qualité
- N°3** Permettre à chacun de développer ses compétences, promouvoir les talents et le développement de carrière
- N°4** Promouvoir la santé, la sécurité et le bien-être au travail de nos collaborateurs

Notre volonté

Être un acteur du développement et du bien-être de nos collaborateurs et lutter contre les discriminations

NOTRE VISION



Isabelle Perge,
DRH groupe

Une entreprise qui fait la différence sur son marché est avant tout une entreprise dont les valeurs et la stratégie sont claires et partagées avec l'ensemble de ses équipes, une entreprise ouverte à tous les talents, une entreprise apprenante et ancrée dans son écosystème.

Nous avons à cœur de proposer à nos équipes une expérience collaborateur unique permettant à chacun de s'engager et de s'épanouir durablement dans une organisation et un cadre de travail favorisant la motivation, le travail collaboratif, l'innovation, la performance et la réussite individuelle et collective à travers des modes de travail hybrides et agiles, un suivi de carrière sur-mesure et un dialogue social constructif.

Être à l'écoute de nos équipes pour avancer et construire ensemble est essentiel pour nous, parce que nous sommes fiers d'être la distribution humainement augmentée.

PRINCIPES DU PACTE MONDIAL SOUTENUS PAR LE GROUPE

- Respecter la liberté d'association et reconnaître le droit de négociation collective
- Contribuer à l'élimination de toutes les formes de travail forcé ou obligatoire
- Contribuer à l'abolition effective du travail des enfants
- Promouvoir et respecter la protection du droit international relatif aux Droits de l'Homme
- Contribuer à l'élimination de toute discrimination en matière d'emploi et de profession



LA LUTTE CONTRE LES DISCRIMINATIONS ET LE HARCÈLEMENT

L'égalité professionnelle

Plusieurs accords triennaux signés en 2019 visent à promouvoir l'égalité professionnelle : mixité dans les filières métiers – en particulier dans les fonctions d'encadrement –, l'égalité salariale et l'équilibre vie professionnelle-vie privée.

En 2021, nous poursuivons le renforcement de nos dispositifs et de la communication pour une meilleure prise en compte de la parentalité.

La politique handicap

À l'issue du diagnostic-action Handicap associant l'ensemble des collaborateurs du groupe mené en 2020, nous avons signé chez Téréva et Mabéo Industries un accord triennal agréé par la DREETS en février 2021 ayant pour objectifs de :

- développer le recrutement et l'intégration de salariés en situation de handicap, au minimum 40 personnes d'ici fin 2023 ;
- favoriser le maintien dans l'emploi de personnes en situation de handicap, en accompagnant 100% des salariés rencontrant des difficultés de santé sur leur poste de travail ;
- renforcer nos actions de communication et de formation de toutes nos équipes ;
- continuer à développer les partenariats avec le secteur protégé et adapté avec pour objectif de doubler le chiffre d'affaires réalisé annuellement.

En 2021, nous avons créé une mission handicap pour coordonner l'ensemble de nos actions et nous assurer

d'atteindre nos objectifs. Pour engager largement nos collaborateurs autour de cet enjeu et animer la démarche localement, nous avons également identifié des correspondants Handicap dans chaque région.

Chaque année, nous participons activement à la Semaine Européenne pour l'Emploi des Personnes Handicapées (SEEPH), notamment à travers l'opération DuoDay, mais également avec des conférences et jeux de sensibilisation à destination de nos collaborateurs.



LE DIALOGUE SOCIAL

La culture de dialogue social au sein du groupe permet de traiter de manière ouverte et transparente l'ensemble des sujets touchant à la vie des salariés et d'aboutir à la signature d'accords collectifs. La crise de la COVID-19 a encore renforcé cet esprit de concertation qui permet d'avancer avec agilité et de manière pragmatique dans les réflexions et les dispositifs liés à la santé et la sécurité de nos salariés mais également de nos clients, et de toutes les parties prenantes de notre écosystème.

LA GESTION DES COMPÉTENCES ET DES CARRIÈRES

L'alternance et les stages

L'alternance est une source de recrutement privilégiée qui offre aux jeunes un projet professionnel dans la durée. Le taux d'alternants accueillis dans nos équipes augmente depuis 2016, et représente plus de 5% de l'effectif en 2021 chez Téréva et Mabéo Industries. Près d'un jeune sur 3 s'est vu proposer une embauche (en CDD ou CDI) à l'issue de sa formation en 2020.

Pour promouvoir l'alternance, notre groupe a organisé ses premières Victoires de l'Alternance. Ce concours réalisé en interne a permis de récompenser l'investissement des alternants – toutes enseignes confondues – et s'est conclu par une cérémonie 100 % digitale qui a révélé le palmarès des meilleures productions des alternants.



Nous avons à cœur de proposer une expérience de qualité à chaque jeune au sein de nos équipes, à travers une intégration soignée, un accompagnement de proximité par un tuteur pendant toute la durée de son alternance et des événements conviviaux dédiés.

Toutes ces actions nous ont permis d'obtenir le label HappyTrainees® avec un taux de participation de près de 70% de nos jeunes et un taux de recommandation de 91%. Notre groupe est arrivé 8^e dans la catégorie des entreprises accueillant 100 à 199 alternants, et dans le top 10 pour une première participation !

Forts de ce succès, nous restons plus que jamais attentifs à l'accueil et à la formation des jeunes alternants.

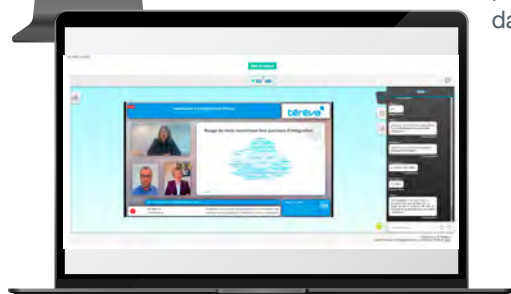
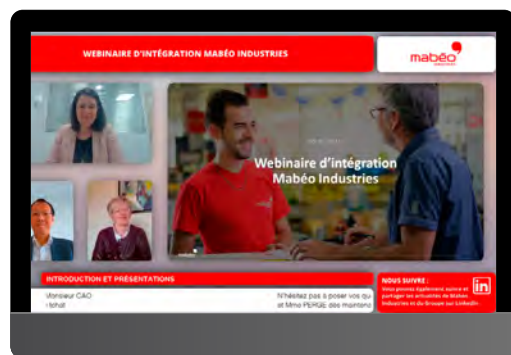


L'intégration des nouveaux collaborateurs

Un parcours de découverte de nos métiers et de notre organisation est proposé à chaque nouvel embauché, complété par un moment d'échange avec la Direction Générale en distanciel ou en présentiel.

Ainsi, malgré le contexte sanitaire, nous avons maintenu le lien avec nos nouveaux arrivants, et proposé des webinaires. Ces moments d'échanges directs et transparents ont été plébiscités par les participants.

Ce parcours d'intégration très apprécié par les nouveaux embauchés est un moment clé qui facilite leur prise de poste et renforce leur adhésion à nos valeurs et à notre stratégie d'entreprise ; mais c'est également l'opportunité de nous améliorer grâce au regard neuf qu'ils posent sur l'entreprise à travers un rapport d'étonnement individuel et partagé.



Le développement des compétences

Chaque année, près de 3% de la masse salariale sont consacrés à la **formation**, bien au-delà des 1% réglementaires.

Les axes de formations concernent l'ensemble des métiers du groupe (logistique, management, commercial, produit). Les formations sont assurées par des organismes externes mais aussi via une équipe de formateurs internes et, pour l'enseigner Mabéo Industries, à travers son campus. Cette dynamique de formation interne garantit une bonne connaissance de l'offre produits, une acquisition des compétences pour bien utiliser les outils de gestion de flux et assure un service client de qualité.

Pour soutenir les ambitions de notre groupe et accompagner efficacement et sereinement nos collaborateurs dans les mutations métiers qui s'opèrent, nous avons élargi l'offre et les modalités de formation.

Offrir des opportunités de carrière

Téréva et Mabéo Industries ont développé des filières carrières pour les métiers du commerce et de la logistique afin de valoriser leurs expertises et faire évoluer les collaborateurs. Cette démarche permet de leur proposer des évolutions de carrières en interne et de les fidéliser. Lors des revues de potentiel annuelles, des passerelles entre les métiers et les enseignes et des parcours d'évolution personnalisés sont proposés aux salariés qui s'inscrivent dans cette dynamique.

Près de **90%** des emplois dans le groupe Martin Belaysoud sont des **Contrats à Durée Indéterminée**.

LE BIEN-ÊTRE AU TRAVAIL

Le bien-être des collaborateurs est une préoccupation centrale du groupe Martin Belaysoud. La recherche d'un bon équilibre entre l'activité professionnelle et la vie personnelle est source d'une plus grande motivation, d'une meilleure santé au travail et d'une performance accrue.

À ce titre, le groupe a décidé de pérenniser la cellule d'écoute et de soutien mise en place via une structure extérieure spécialisée lors de la crise sanitaire de 2020.

Le recours au télétravail

Proposé dans le groupe par le biais d'un accord d'entreprise, avant sa généralisation pendant les périodes de confinement, le télétravail fait désormais partie des modalités d'organisation du travail à disposition des salariés qui le souhaitent.

Le droit à la déconnexion

Le droit à la déconnexion est assuré par une « charte mail » élaborée par la Direction, les élus et les salariés et diffusée auprès de tous les collaborateurs. Cette charte encadre les horaires d'envoi de mails et garantit la protection de la vie privée.

Le partage d'événements conviviaux

Dans chacune de nos agences, des événements festifs sont organisés régulièrement et permettent aux équipes de se réunir avec clients et partenaires dans un contexte convivial et informel, de renforcer la cohésion et de tisser des liens.

Des conventions nationales réunissant les salariés et les managers du groupe sont organisées régulièrement afin de partager la vision de l'entreprise, les fédérer autour de ses enjeux et leur permettre de s'approprier la stratégie dans un cadre convivial et décontracté.



LA SANTÉ ET LA SECURITÉ AU TRAVAIL

La formation et la sensibilisation

L'appropriation et le respect des consignes de sécurité et de prévention des risques sont une priorité du groupe.

Plusieurs actions sont menées à cet effet :

- Distribution d'un livret d'accueil HSE à tous les nouveaux salariés
- Formation sur l'évaluation des risques professionnels pour les managers
- Audits d'intégration réalisés par le service QSE avec les nouveaux responsables de site afin de vérifier la bonne appropriation des exigences du groupe sur les thèmes HSE et excellence opérationnelle
- Organisation d'un challenge sécurité sur les plateformes logistiques de Mabéo Industries depuis 2019, accompagné d'une opération de sensibilisation aux enjeux de la sécurité

Objectif : 100 jours sans accident.
Cet objectif ayant été atteint facilement,
le challenge sécurité a été reconduit en 2021
avec 2 paliers supplémentaires fixés à 200
puis 300 jours sans accident.

En 2021,
la plateforme Mabéo
de Saint Loubès
a dépassé les 950 jours
sans accident
de travail.



Les audits santé et sécurité

La qualité et l'efficacité de la politique santé sécurité sont évaluées par des audits réguliers.

Des **audits internes** réalisés par le service QSE intègrent 39 points de vérification autour de 7 thèmes (Management, port des EPI, conditions de stockage...).

Des audits de rangement et propreté de type 5S qui permettent d'optimiser les conditions et le temps de travail sont réalisés chez Mabéo Industries et sur les plateformes logistiques de Téréva. La digitalisation des résultats de ces audits et la centralisation des données permettent un meilleur suivi dans le temps.

Fréquence des audits 5S :

- Téréva 1 audit 5S par mois par plateforme
- Mabéo Industries 2 audits 5S par mois par plateforme
- Mabéo Industries 1 audits 5S par mois par atelier

Les actions d'amélioration de la sécurité

Porter assistance

Le groupe a équipé l'ensemble de ses plateformes logistiques de défibrillateurs automatisés externes. Leur installation a été accompagnée d'une sensibilisation à leur utilisation pour les personnes volontaires.

En 2021, **22** établissements du groupe sont équipés en défibrillateurs (plateformes et agence de plus de 20 personnes).



En 2021, le groupe dispose de **94** PTI déployés.

Protéger les travailleurs isolés

Pour renforcer la sécurité des collaborateurs en situation de travailleur isolé, le groupe a investi en 2020 dans une nouvelle solution PTI (Protection des Travailleurs Isolés). Ce dispositif est 100 % made in France et présente de nombreux avantages pour son utilisateur, notamment un encombrement et un poids réduits au minimum (format carte bleue) et une gestion des alertes et de la géolocalisation via un centre ASPAD niveau 3.

Optimiser les flux logistiques

Depuis 2018 la logistique a été modernisée afin d'optimiser les flux tout en améliorant les conditions de travail des collaborateurs.

Cette modernisation s'articule autour de 2 projets :

- Le changement de système de gestion des entrepôts permet de réduire la manutention manuelle et optimise les chemins de préparation ;
- La construction de bâtiments de dernière génération conçus pour avoir un outil performant, tout en garantissant le confort et la sécurité des collaborateurs (système de convoyeur à gares, gestion de la luminosité et de l'ambiance thermique, etc.).

Moderniser la flotte poids lourds pour Crossroad Aciers

Après avoir acquis un véhicule de 12 mètres avec rallonge hydraulique et système de grue avec tracteur à 2 places plus confortable qu'habituellement, la société Crossroad Aciers a poursuivi en 2021 la modernisation de sa flotte poids lourds.

La sécurité des chauffeurs a été renforcée grâce à plusieurs nouvelles acquisitions :

- 3 échelles à la place d'une,
- Caméra de recul,
- GPS PL, enrouleur de sangles,
- 2 écrans actifs entre GPS et caméra de recul.

De plus, deux nouveaux camions en cabine semi-coupée nouvelle génération ont rejoint la flotte de Crossroad Aciers.



Les projets santé/sécurité mis en place au sein des sociétés Téréva et Mabéo Industries :

TEREVA

Programme TMS PROS

En lien avec la CARSAT Rhône Alpes, la plateforme de Pusignan s'est engagée dans le programme TMS PROS.

Ce programme est structuré autour de deux entités : un comité de pilotage et un groupe de travail, qui ont pour objectif de réduire le nombre d'accidents liés à la manutention manuelle.

Dans un premier temps, trois postes de travail ont été analysés : réception petits volumes, gros volumes et chauffeur-livreur.

En parallèle, deux objectifs prévention ont été fixés sur la plateforme de Pusignan : réduire les accidents de travail de 25 % d'ici fin 2022 ; analyser 100 % des accidents de travail sur la plateforme.

Intégration des salariés logistiques

L'intégration de nouveaux salariés est primordiale, notamment sur une plateforme logistique exposée à plusieurs risques : surface importante, croisement des flux engins / piétons, etc.

La plateforme de Pusignan a donc initié la création de panneaux d'intégration installés en 10 points « stratégiques » (ex : règles de circulation, local de charge, produits chimiques, etc.) pour aider les nouveaux salariés à découvrir la plateforme. Ils sont présentés et commentés par le formateur lors de la présentation du site. Ainsi l'accueil des nouveaux salariés devient interactif.

Le principe est en cours de duplication sur la plateforme Téréva de Brive-la-Gaillarde, ainsi que sur la plateforme Mabéo Industries de Montagnat.

Schéma d'alerte logistique

Les nouvelles plateformes nous imposent d'avoir des procédures d'urgence renforcées.

La Direction Supply Chain a vu ici l'opportunité de pouvoir renforcer le process santé / sécurité sur la logistique et le déploiement d'un schéma d'alerte logistique global (en cours sur fin 2021 / début 2022), en prenant en compte tous les aspects sécurité (bâtiminaire, malveillance, conditions de travail).



MABEO INDUSTRIES

Certifications ISO14001 et ISO45001

La plateforme de Montagnat regroupera courant 2022 les quatre plateformes de Mabéo Industries en une plateforme unique.

La construction de Montagnat sera l'occasion d'obtenir la certification ISO14001 (protection de l'environnement) et ISO45001 (sécurité et conditions de travail), pour faire valider nos bonnes pratiques en matière de sécurité et environnement.

Le parcours de certification a débuté en septembre 2021 et vise l'obtention de la certification à la fin 2022.

Communication sur la santé / sécurité

Une semaine de la sécurité a été mise en place du 22 au 26 novembre, avec des actions de sensibilisation à la sécurité.

Un challenge sécurité en ligne (chasse aux risques) a été proposé à l'ensemble des équipes Mabéo Industries avec des cadeaux à gagner.

Cette semaine a été l'occasion de présenter aux salariés les 12 règles d'or Mabéo Industries en matière de HSE, dont 10 sur la sécurité.



Prévenir le risque routier

Le groupe est engagé en matière de sécurité routière.

Faire évoluer les attitudes et placer la prévention du risque routier professionnel sont l'une de ses priorités. Pour cela le groupe s'est doté d'un comité de pilotage et a ciblé un ensemble d'actions appuyé par des préventeurs et formateurs de chez AXA Prévention afin d'atteindre les objectifs de réduction de la sinistralité routière.

Le risque routier en 2020 :

Nombre de véhicules : 1244

Nombre de km parcourus par an : 26 696 651

Nombre de sinistres : 147

Le groupe va ainsi dans les prochains mois déployer un plan d'actions spécifiques incluant des sensibilisations mensuelles, des formations E-Learning, la formation de conducteurs PL, des entretiens post accidents...

Pour formaliser cet engagement le groupe a mis en place une charte de prévention du risque routier, applicable à l'ensemble des filiales.



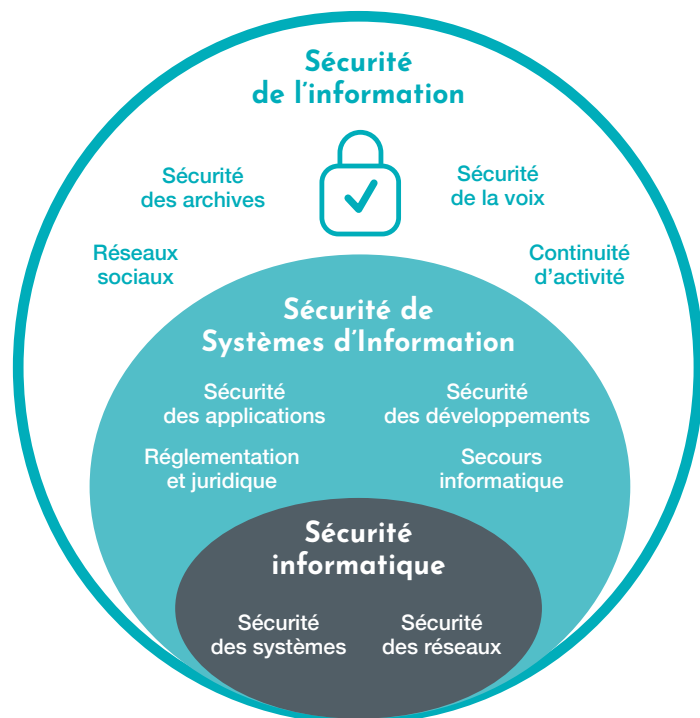
La protection des données personnelles

Un DPO (délégué à la protection des données) veille au contrôle du respect du RGPD sur l'ensemble des services du groupe.

Sa mission consiste à :

- Limiter la collecte de données au strict nécessaire ;
- Encadrer la finalité des traitements : définition des objectifs poursuivis dans le cadre d'une collecte ;
- Garantir l'utilisation licite, loyale, et transparente des données ;
- Respecter le principe de consentement de la personne dont la donnée est connue et utilisée et de ses droits (droit à l'oubli, droit à la limitation du traitement, droit de retrait du consentement, droit d'opposition renforcé etc.).

Les enjeux de la sécurité de l'information sont nombreux :



La protection des données personnelles est renforcée par plusieurs actions :

- Une newsletter mensuelle « Sécurité numérique » pour sensibiliser les collaborateurs aux bonnes pratiques ;
- Un changement obligatoire des mots de passe tous les 3 mois ;
- Des tests de simulation de phishing ;
- Des tests d'intrusion sur les sites e-commerce et applications ;
- Des formations dédiées aux équipes de développeurs web ;
- L'hébergement des données des sites e-commerce sur plusieurs datacenters externes ;
- Le déménagement en juin 2020 vers un nouveau datacenter certifié ISO27001 ;
- Un chiffrement des données sur les PC est prévu au 1^{er} trimestre 2022.



LA GESTION DES INFRASTRUCTURES BÂTIMENT

Une équipe dédiée

Le service travaux est en charge d'accompagner les directions et les managers dans la conduite des projets de construction, d'extension et de réaménagement. Experts dans leurs domaines, les collaborateurs du service travaux s'occupent des aspects juridiques, des études de faisabilité, de l'estimation des coûts, mais également de la mise en conformité des sites.

En 2020, le service travaux
est intervenu sur plusieurs projets
représentant une enveloppe budgétaire de
956 k€.

Des vérifications périodiques

Les installations des différents établissements du groupe Martin Belaysoud sont contrôlées périodiquement par des organismes agréés. Les plans de mises en conformité qui résultent des vérifications périodiques sont suivis via un logiciel interne d'enregistrement des plans d'actions.

Les points contrôlés lors des audits sont :

- Engins de manutention et nacelles : 2 x an
- Électricité : 1 x an
- Réseau gaz : 1 x an
- Portes et portails électriques : 2 x an
- Désenfumage, alarme incendie et extincteurs : 1 x an
- Pont roulant : 1 x an
- Racks de stockage : 1 x an sur les plateformes.

LA GESTION DE LA CRISE DE LA COVID 19

En 2020, le Comité de Direction du groupe Martin Belaysoud a très rapidement mis en place **un plan de continuité d'activité pour pallier les risques de la COVID 19** avec des actions concrètes.



Février

- Restriction des déplacements et sensibilisation aux gestes barrières.
- Recours massif au télétravail.

Mars

- Limitation des rassemblements et de la fréquentation des agences.
- Maintien de l'activité en mode drive sur l'ensemble de nos libres-services.
- Dotation en EPI spécifiques et aménagements des établissements (marquage, barrière plexi...).

Avril

- Distribution d'un guide des mesures de prévention sanitaire.
- Vidéo et questionnaire de sensibilisation sur les mesures de prévention.
- Affiches de sensibilisation aux gestes barrières, désinfection des outils partagés, limitation du nombre de salariés dans les espaces communs.

Mai-Juin

- Début des audits sur le respect des mesures de prévention, avant la réouverture des sites.
- Distribution de masques.

Septembre

- Procédure de gestion des cas positifs et cas contact.
- Distribution de matériels de protection aux équipes.
- Deuxième vague d'audits
- Diffusion de notes internes régulières sur les consignes sanitaires.

Le responsable du service QSE a été nommé référent COVID. Il a pour missions de veiller à la mise en œuvre de toutes les mesures définies sur l'ensemble des sites du groupe et d'informer les salariés des mesures de prévention et de protection applicables.

2021

Le guide des mesures de prévention sanitaire a été réactualisé suivant les dernières recommandations gouvernementales. En 2021, le groupe Martin Belaysoud a continué à investir massivement pour assurer la sécurité de ses équipes en mettant en place du matériel de protection (masques, gels, lunettes, plaques plexiglas, etc.). Chaque collaborateur a reçu des boîtes de masques chirurgicaux et peut être réapprovisionné au besoin. Enfin, les salariés ont la possibilité d'aménager leur temps de travail pour faciliter la vaccination.

Investissements COVID

2020	290 K€
Estimation 12/2021	150 K€

Mise en place d'une cellule d'écoute

En 2020, pour prévenir les situations de mal-être résultant de la crise sanitaire et apporter une aide personnalisée, nous avons mis en place une cellule d'écoute 24h/24 et 7 j/7 à disposition de tous les salariés du groupe, avec le prestataire externe Stimulus. En 2021, nous avons décidé de pérenniser ce dispositif qui vient compléter les différents canaux d'expression des équipes du groupe.

Audit COVID

Des audits sur le respect des consignes sanitaires et des mesures de prévention communiquées dans nos différents établissements ont lieu régulièrement depuis 2020.

Année	Nombre d'audits	Taux moyen de conformité
2020	227	78,6 %
2021	48	91,1 %

PRÉSERVER L'ENVIRONNEMENT

NOS ENGAGEMENTS

N°5 Réduire l'impact environnemental de nos activités et maîtriser la gestion de nos déchets.

N°6 S'orienter vers une utilisation durable des ressources, limiter nos consommations (eau, énergie, papier) et intégrer des ressources renouvelables.

Notre volonté

*Être un acteur
de la lutte contre
le changement climatique
et respectueux
de l'environnement*



Bernard Buthod,
Directeur Général
Finances groupe

NOTRE VISION

Face aux enjeux du changement climatique, il est de notre responsabilité de nous engager en faveur de l'environnement et d'initier la mise en œuvre d'une économie bas carbone. En tant que distributeur nous pouvons agir directement sur nos principaux impacts :

- Les consommations énergétiques de nos bâtiments et ateliers ;
- La consommation de carburant de nos véhicules (légers et poids lourds) ;
- La production de déchets (métiers administratifs et logistiques).

Nous avons également une responsabilité indirecte qui consiste à proposer à nos clients des services et des produits plus respectueux de l'environnement et à œuvrer en faveur de la préservation de la biodiversité lors de l'implantation d'un nouvel établissement.

Nous souhaitons développer une culture RSE et sensibiliser au respect de l'environnement en responsabilisant en priorité tous les salariés et les managers du groupe, mais aussi en impliquant progressivement l'ensemble de nos parties prenantes.

C'est un enjeu majeur pour notre groupe !



PRINCIPES DU PACTE MONDIAL SOUTENUS PAR LE GROUPE

- Appliquer l'approche de précaution face aux problèmes touchant l'environnement
- Prendre des initiatives tendant à promouvoir une plus grande responsabilité en matière d'environnement
- Favoriser la mise au point et la diffusion de technologie respectueuse de l'environnement

LA MAÎTRISE DES CONSOMMATIONS ET DES RESSOURCES

La maîtrise de nos consommations en énergie et en carburant constitue le premier enjeu majeur pour le groupe Martin Belaysoud.

Le transport représente 70 % des émissions de CO₂ direct du groupe et constitue le premier impact environnemental (livraison client et déplacements professionnels). Les 30% restants sont liés à l'exploitation de nos bâtiments.

Pour réduire ces impacts, de nombreuses actions ont été mises en œuvre ces dernières années.

Adhésion au French Business Climate Pledge

En tant que distributeur professionnel, s'engager dans la lutte contre le réchauffement climatique est l'une des principales préoccupations de notre groupe. Les enseignes Téréva et Mabéo Industries ont signé en juin 2021 le «*French Business Climate Pledge*», une initiative du MEDEF pour encourager les entreprises à accélérer la transition vers une économie bas carbone.

«*En accélérant dans l'innovation à travers des investissements dans des solutions, technologies, produits et services bas carbone, nous agissons pour faire bouger les lignes et contribuer au développement d'un avenir meilleur*», Patrick Martin, Président du groupe Martin Belaysoud.

Téréva et Mabéo Industries s'engagent ainsi aux côtés de plusieurs centaines d'entreprises signataires pour limiter l'impact de leurs activités sur l'environnement à travers des actions concrètes.



Réduire l'impact des transports

La mobilité des collaborateurs du groupe

Généralisation du télétravail, installation de 21 salles de visioconférences sur l'ensemble du territoire, connexion sécurisée à distance aux réseaux informatiques du groupe, la digitalisation des pratiques permet de réduire les déplacements de nos collaborateurs.

En 2021, pour réduire l'impact CO₂ de sa flotte automobile, le groupe a décidé **d'exclure les véhicules diesel de sa Car Policy**. Le renouvellement des véhicules est fait dorénavant exclusivement en hybride ou hybride rechargeable. Cette transition dans la Car Policy s'accompagne d'une sensibilisation des équipes commerciales itinérantes avec des stages d'éco-conduite.

A ce jour en 2021, le groupe dénombre 820 véhicules VL. 24% du parc, soit 195 véhicules, sont renouvelés chaque année. **L'objectif est d'atteindre 100% de véhicules hybride ou hybride rechargeable d'ici à 2025.**

Impact positif au niveau des émissions de CO₂

Émission moyenne des véhicules en 2020	Émission moyenne des véhicules en 2021
116 g de CO ₂ / km	71 g de CO ₂ / km

Baisse des
émissions de CO₂ :
liées à la flotte
automobile
du groupe
-39%



Le transport logistique

Qu'elle soit gérée en interne ou externalisée, la logistique est un levier d'amélioration du bilan environnemental du groupe.

Mabéo Industries, dont le transport est externalisé, a sélectionné des transporteurs en fonction de leur engagement dans une démarche environnementale et dans la réduction des émissions de gaz à effet de serre :

- FEDEX : Participant au Carbon Disclosure Project (Scoring A-) ;
- SCHENKER JOYAU : Signataire de la charte objectif CO₂ depuis 2016 ;
- KUEHNE & NAGEL : Signataire de la charte objectif CO₂ depuis 2011 et mise en œuvre du programme Net Zero Carbon.

Un suivi des émissions de CO₂ pour nos expéditions est également demandé à nos transporteurs chaque année.

Transport externe en tonnes CO ₂	2018	2019	2020
Messagerie	243,6	218,2	195
Express	518,6	441	406

Chez Téréva, qui gère la logistique en interne, un outil de planification des transports a permis de diminuer les navettes d'une plateforme à une autre via l'harmonisation des plans de stockage.

GÉRER LES BÂTIMENTS DANS UNE LOGIQUE RESPONSABLE

Améliorer la performance énergétique des bâtiments

La réduction des consommations énergétiques est un impératif.

Les nouvelles plateformes atteignent des niveaux élevés de performance énergétique et des actions d'amélioration sont menées sur les plateformes historiques du groupe. Les consommations de chaque établissement sont suivies et communiquées aux équipes sur une base régulière afin de les informer et les sensibiliser aux économies d'énergies.

Entre 2019 et 2020, un cabinet extérieur a réalisé des audits énergétiques règlementaires sur les sites représentant 80% des consommations énergétiques pour les filiales Mabéo Industries (Etupes bâtiments A et B, Saint-Loubès) et Téréva (Oyonnax, Bourg-en-Bresse, Pusignan, Ris Orangis, Villeurbanne, Mabilles Mondeville, Mabilles Saint-Etienne-du-Rouvray).

En 2021, afin de structurer sa démarche et d'améliorer le suivi de la performance énergétique de son parc immobilier, le groupe a décidé de se doter d'une solution digitalisée pour automatiser le suivi des consommations énergétiques : la plateforme automatise la collecte des données et centralise toutes les informations énergétiques. En parallèle le groupe a lancé une enquête interne pour recueillir des données patrimoniales sur l'ensemble de ses bâtiments, en termes d'isolation, de chauffage, d'éclairage, etc.

Le croisement de ces données permettra à l'outil d'analyser et d'identifier les sites les plus énergivores, et ainsi de construire un plan de rénovation énergétique efficace. Cette solution permettra également de répondre aux obligations du décret tertiaire visant à atteindre une baisse de la consommation énergétique finale de 40 % d'ici 2030.

Au niveau groupe :
Chauffage : 63 % au gaz ; 36 % à l'électrique ; 3 % au fioul ; 51 % avec pompes à chaleur
Eclairage : 42 % des sites ont plus de 50 % de LED
Isolation : 66 % des sites ont des doubles vitrages

Utiliser les énergies renouvelables

Le groupe recourt aux énergies renouvelables pour répondre à une partie de ses besoins énergétiques, dès que cela est possible et systématiquement sur les nouvelles installations.

Les énergies renouvelables sont intégrées aux nouvelles plateformes logistiques, comme l'illustre notamment l'installation de panneaux photovoltaïques sur le toit de la plateforme de Pusignan.

En 2020, les panneaux photovoltaïques de la plateforme de Pusignan ont généré près de 73 MWh d'électricité.

Les Green IT

En 2020, le groupe Martin Belaysoud a déménagé le datacenter du siège de Bourg-en-Bresse vers un nouveau centre à la pointe en matière de sécurité et labellisé Green IT pour réduire l'impact environnemental de son activité numérique.

Ce datacenter est certifié Tier-III, ISO-14000, ISO-27001 et labellisé Green IT.



Les consommations énergétiques des principaux établissements en 2020

TEREVA	Eau (m³)	Gaz (MWh)	Élec (MWh)	CO ₂	Performance énergétique (kWh _{EP} /m²/an)*	Classe énergie
Pusignan	742	1261	491,5	297 T	75	B
PF Brive	350	474	660	139 T	153	C

MABÉO INDUSTRIES	Eau (m³)	Gaz (MWh)	Élec (MWh)	CO ₂	Performance énergétique (kWh _{EP} /m²/an)*	Classe énergie
Bourg en Bresse	123	358	283	81 T	186	C
Étupes A	159	432	186	104 T	162	C
Étupes B	80	546	169	126 T	182	C
Saint Loubès	183	482	95	109 T	139	C

FLUIDES SERVICE	Eau (m³)	Gaz (MWh)	Élec (MWh)	CO ₂	Performance énergétique (kWh _{EP} /m²/an)*	Classe énergie
Portet sur Garonne	149	161	170	44,6 T	133,1	C

Calcul de la performance = (2.58*nkwh elec+ nkwh gaz)/surface du bâtiment)

LES BILANS DE GAZ À EFFET DE SERRE* DE MABÉO INDUSTRIES ET TÉRÉVA

	Mabéo Industries	Téréva
Évolution volume d'activités 2014-2018	+20 %	+34 %
Évolution nombre de sites 2014-2018	+4	0
Emissions CO ₂ / 2014-2018	+12 %	- 5 %
Répartition des émissions CO ₂ en 2018		
Déplacements professionnels	55 %	56 %
Consommations énergétiques	45 %	33 %
Consommations énergétiques (externalisé)		11 %
Part des plateformes dans les émissions totales	17,5 %	34 %
Part des consommations énergétiques		
Gaz	67 %	55 %
Electricité	32 %	42 %
Fioul	1 %	3 %

*Données du Bilan GES réglementaire établi tous les 4 ans

LA RÉDUCTION ET LA VALORISATION DES DÉCHETS

Réduire, recycler, valoriser les déchets générés par nos activités constitue un enjeu majeur pour toutes les sociétés du groupe.

Projet de gestion des déchets

En 2020, le groupe Martin Belaysoud a initié un projet de rationalisation de la gestion de ses déchets. Une enquête menée en 2021 auprès de l'ensemble des responsables d'établissement a permis d'identifier les types de déchets collectés, leurs volumes et les prestataires en place. Cet état des lieux, présenté à la Direction du groupe, a mis en évidence un nombre important de prestataires de recyclage et le manque d'indicateurs sur les déchets générés. Faisant suite à l'analyse des résultats, deux axes de travail ont été retenus :

- Mise en place de contrats cadres avec des prestataires nationaux pour centraliser la gestion des contrats : ces contrats sont à déployer dans un premier temps sur nos 50 plus importantes agences (en fonction de la surface, du CA) et sur nos nouveaux sites sans contrat ;
- Déploiement de contrats cadre avec les éco-organismes pour offrir à chaque site une solution de reprise de déchets et préparer l'extension des obligations de reprises (REP PMCB, Mobilier...)

Optimiser les emballages

Notre activité de distributeur génère une quantité importante d'emballages. Nous agissons à plusieurs niveaux pour en réduire l'impact :

• Choix d'emballages recyclés et recyclables

Toutes nos commandes sont emballées avec du carton recyclé, par un fournisseur à jour de sa déclaration environnementale emballage. L'usage des particules de calage (chips polystyrène) sur les dépôts logistiques est interdit. Le calage des commandes est effectué avec du kraft 100 % recyclé.

• Réduction des emballages

Lorsque cela est possible, suivant les quantités achetées par nos clients, les produits sont livrés directement dans l'emballage du fournisseur sans suremballage pour diminuer la consommation de carton. Nos plateformes logistiques utilisent un film étirable pré-étiré sur les filmeuses automatiques avec conservation des propriétés techniques d'étirage. Notre système de gestion des entrepôts permet d'optimiser l'emballage en indiquant au préparateur le type de carton le plus adapté à la taille du produit.

Consommer moins de papier

Les collaborateurs sont sensibilisés aux éco-gestes pour réduire la consommation de papier : limiter les impressions, imprimer par défaut en recto-verso, choisir des mises en page et des polices économes en encre et en espace. La digitalisation du process RH contribue également à réduire la consommation de papier notamment avec la dématérialisation des bulletins de paie via un coffre-fort virtuel sécurisé.

Le papier A4
utilisé par le groupe
est labellisé

PEFC

Éliminer le plastique jetable

La consommation de plastique jetable jugée très importante fait l'objet d'un plan de réduction progressif avec des actions incitatives.



Pour réduire ces quantités de plastique, 2500 gourdes en inox ont été distribuées en 2020 à l'ensemble des salariés. La distribution s'est poursuivie en 2021 pour chaque nouveau salarié. Sur nos agences, l'utilisation de ces gourdes et de tasses réutilisables est fortement recommandée.

Des fontaines à eau, bouteilles en verre et mugs réutilisables remplacent les bouteilles et gobelets plastiques en salle de réunion sur le siège de Bourg-en-Bresse. Plate ou gazeuse, fraîche ou tempérée, l'eau distribuée par les fontaines est micro-filtrée, sans sur-chloration, sans pesticides ni herbicides.



Tous les distributeurs de boissons sur les agences et les plateformes logistiques sont équipés d'une cellule de détection de mug ou tasse pour éviter l'utilisation des gobelets plastiques.

Depuis le 4 juillet 2021, conformément à la réglementation, l'ensemble des distributeurs sont équipés en gobelets écologiques :

- à base de carton PEFC issu de forêts gérées durablement
- 100 % recyclable en filière papier ou carton

Trier et recycler les déchets

Des filières de collecte de déchets recyclables sont organisées au niveau des sites pour récupérer les DIB, DEEE, piles, cartons, bois, papier, métal et cartouches d'encre. Des partenariats sont signés avec des éco-organismes et des entreprises pour collecter et valoriser ces déchets : Réylum, Corépile, Fiducial et Elise.

Le matériel informatique usagé est récupéré par Micronov, une entreprise solidaire (30% des salariés en insertion) pour être valorisé, recyclé, réparé, réutilisé.

- **141** ordinateurs (fixes et portables),
- **32** imprimantes,
- **9** écrans,
- **21** switches / routeurs
- **8** onduleurs
- **520 kg** de matériels divers



Sur 2440 kg de matériels récupérés,
90 % ont été recyclés et
10 % réemployés.

Les fournitures de bureau : un éco-geste au quotidien

En 2021, nous avons remplacé notre référence de papier A4 consommé dans le groupe par une référence Ecolabellisée (PEFC).

La part de notre chiffre d'achat en fournitures de bureau réalisé sur des produits normés Ecolabels ou Gestion Durable des Forêts est ainsi passée de 18,3 % à 36,5 %. Pour limiter l'impact CO₂ de nos commandes, le groupe incite ses salariés à ne pas passer des commandes à moins de 50 €. Chaque commande ainsi économisée permet de réduire notre impact environnemental de 10 kg de CO₂.

Commandé par palier € <50€	Nombre de commandes	% nombre de commandes
TEREVA	55	10,3 %
POLE CSI	2	1,1 %
CROSSROAD ACIERS	1	4,0 %
MABEO INDUSTRIES	12	5,5 %
FLUIDES SERVICE	1	7,1 %

LA PROTECTION DE LA BIODIVERSITÉ

La protection de la biodiversité et la pratique des éco-gestes au quotidien sont des objectifs partagés avec les collaborateurs au travers d'actions de sensibilisation et de communication régulières : livret d'accueil HSE, flyer QSE, quizz environnemental trimestriel.

UNE NOUVELLE ÈRE LOGISTIQUE AU SEIN DU GROUPE

Nos engagements pour améliorer notre impact environnemental et social trouvent une expression concrète dans la modernisation et la refonte de notre activité logistique. Nos nouvelles plateformes sont une vitrine de notre démarche RSE et de notre savoir-faire. Qualité d'accueil des clients, conditions de travail (salles de pause modernes, espaces de vie conviviaux...), performance énergétique, intégration dans l'environnement... tout a été pensé et réalisé dans un souci de développement durable.

La plateforme logistique Téréva de Brive-la-Gaillarde, inaugurée en 2021, illustre parfaitement cette démarche. De même, la plateforme Téréva de Pusignan et le futur bâtiment de Montagnat ont été conçus et sont réalisés avec la même exigence et définissent le nouveau standard de qualité environnementale de notre groupe.



LES POINTS FORTS DE LA PLATEFORME LOGISTIQUE TÉRÉVA DE BRIVE-LA-GAILLARDE

Le respect de la biodiversité

Un bâtiment intégré dans son environnement

La plateforme a été construite à la lisière d'une forêt protégée. La limitation de l'impact sur la faune et la flore est intégrée dès le stade de conception du bâtiment. Les matériaux et équipements choisis répondent à des critères environnementaux : revêtement sols et murs limitant les rejets de polluants dans l'air, mise en place de pare-soleils, voie piétonne et cycle surdimensionnée.

Un chantier propre

En phase de construction, un écologue a suivi le chantier et indiqué des mesures protectrices : introduction de plantes locales dans les espaces verts, installation d'un hôtel à insectes, aménagement de passages écologiques pour protéger la biodiversité locale.



60 % des déchets de chantier (en masse) ont été triés et valorisés.

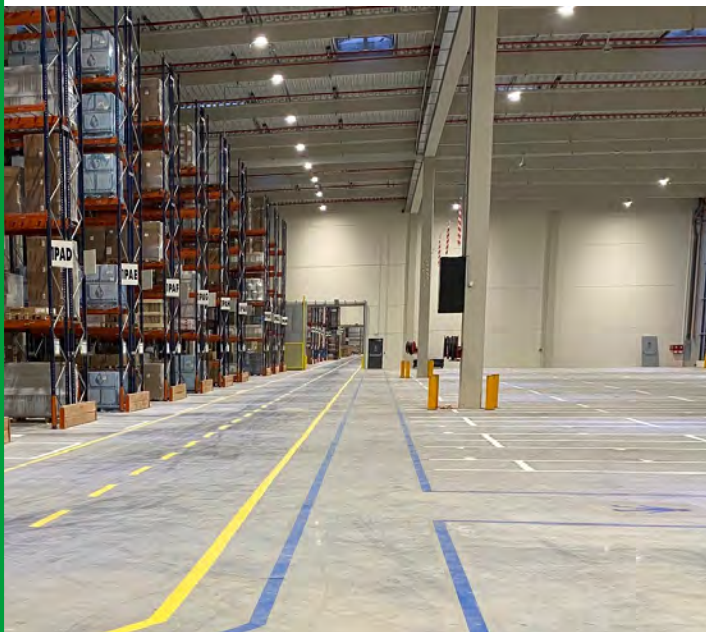
Un souci de la biodiversité reconnu par un label international

La plateforme logistique Téréva de Brive-la-Gaillarde a obtenu la certification BREEAM (BRE Environmental Assessment Method), niveau GOOD, en juillet 2021.

Référentiel britannique d'évaluation de la qualité environnementale et de la durabilité d'un bâtiment. Référence mondiale qui évolue régulièrement pour respecter les réglementations, les innovations et les exigences écologiques actuelles.



L'objectif est d'obtenir la même distinction BREEAM pour la future plateforme logistique Mabéo Industries à Montagnat (01), qui sera inaugurée en 2022.

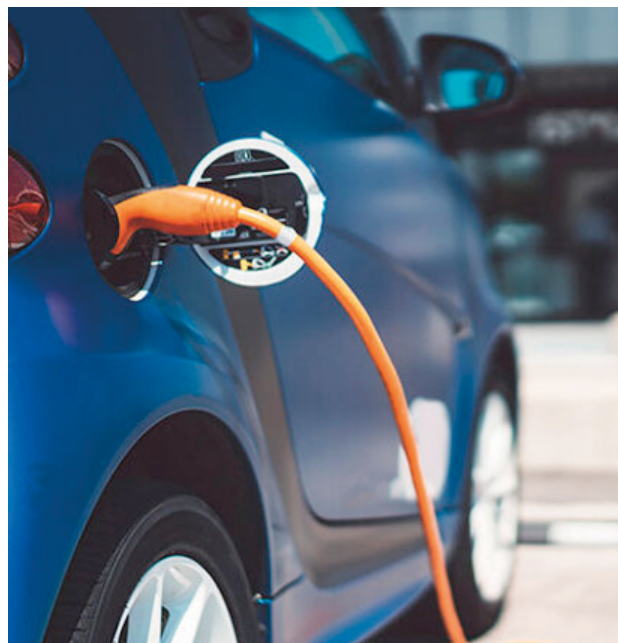


La performance énergétique

La réduction des consommations énergétiques

La nouvelle plateforme a été conçue dans une optique de performance énergétique élevée. Éclairage, isolation, tout a été pensé pour réduire au maximum la consommation d'énergie :

- Systèmes LED, détecteurs de présence, gestion centralisée de l'éclairage, lumière naturelle.
- Isolation selon les dernières normes en vigueur de la toiture, des façades, des ouvrants.



En +

- La plateforme est équipée de 5 bornes pour le chargement des véhicules électriques.
- L'optimisation des flux logistiques améliore les conditions de travail et la sécurité des équipes : confort des bâtiments, ergonomie des équipements, réduction des déplacements ...
- Les toilettes sont alimentées avec l'eau de pluie récupérée.



En 2020, les panneaux photovoltaïques de la plateforme de Pusignan ont généré près de **73 MWh** d'électricité.

DÉVELOPPER LES ACHATS RESPONSABLES

NOS ENGAGEMENTS

N°7 Construire avec nos partenaires des relations mutuellement bénéfiques basées sur la confiance, respectueuses de nos valeurs et sources de solutions durables.

N°8 Placer l'éthique au centre de nos affaires, en refusant toute forme de fraude, de corruption directe ou indirecte, ainsi que tout trafic d'influence.

Notre volonté

Être un acteur loyal, respectueux de chacun et responsable sur le marché

NOTRE VISION

Notre volonté est d'être un distributeur responsable et d'adopter une démarche de performance globale équilibrée entre performance économique, sociale, sociétale et environnementale.

Nous souhaitons aussi être un acteur incontournable de l'économie circulaire en maîtrisant notre chaîne d'approvisionnement et nos relations avec nos clients. Notre politique d'achat vise à développer des partenariats durables et de confiance, avec un rapport juste et équilibré avec nos fournisseurs. Développer les achats responsables c'est également offrir à nos clients la possibilité d'identifier les produits présentant le meilleur bilan environnemental et d'encourager leurs achats.

Le groupe Martin Belaysoud est attaché au respect des règles légales, aux principes éthiques et déontologiques dans la conduite des affaires, en particulier en matière de concurrence, de transparence et de code de conduite.

Il est attendu de chaque collaborateur qu'il agisse en toute loyauté et indépendance vis-à-vis des partenaires extérieurs, et qu'il entretienne avec eux une relation de travail correcte dans le strict respect des lois et règlements applicables.

PRINCIPES DU PACTE MONDIAL SOUTENUS PAR LE GROUPE

- Veiller à ce que leurs propres compagnies ne se rendent pas complices de violations des droits de l'homme
- Éliminer toutes les formes de travail forcé ou obligatoire
- Abolir le travail des enfants
- Agir contre la corruption sous toutes ses formes, y compris l'extorsion de fonds et les pots-de-vin.



Stéphane CAO

Directeur Général Mabéo Industries



DES FOURNISSEURS ENGAGÉS

Travailler avec des fournisseurs engagés, qui respectent les droits humains, se préoccupent des collaborateurs et contribuent à la préservation de l'environnement est une priorité du groupe Martin Belaysoud.

Une charte RSE avec nos fournisseurs

La relation entre le groupe Martin Belaysoud et ses principaux fournisseurs repose sur une communauté de valeurs. Pour cela, les fournisseurs sont invités à signer une charte RSE, jointe à l'ensemble des contrats, dont l'objectif est de leur proposer un cadre de référence commun afin d'établir une relation mutuellement bénéfique.

Cette charte précise les engagements que le groupe attend de ses fournisseurs en matière de :

- Respect des droits humains au travail ;
- Protection de la santé, de la sûreté et de la sécurité ;
- Conformité des produits ;
- Préservation de l'environnement ;
- Prévention de la corruption et des conflits d'intérêt et lutte contre la fraude ;
- Respect du droit de la concurrence ;
- Promotion du développement économique et social.



En 2021, en lien avec la politique RSE du groupe et les attentes de nos clients, la charte fournisseurs RSE a été intégralement refondue et restructurée pour mieux valoriser les engagements du groupe Martin Belaysoud vis-à-vis de ses fournisseurs.

De nouvelles exigences en matière d'économie circulaire et de consommation durable ont été intégrées dans le nouveau document.

L'évaluation RSE des fournisseurs

En 2021, Mabéo Industries a décidé d'externaliser le processus d'évaluation de la performance RSE de ses fournisseurs.

Un partenariat a été établi avec la société EcoVadis afin d'évaluer l'ensemble des fournisseurs sous contrat sous 3 ans, soit plus de 230 fournisseurs qui à terme seront évalués sur leurs engagements en matière d'achats responsables, d'éthique des affaires, d'environnement et de social.

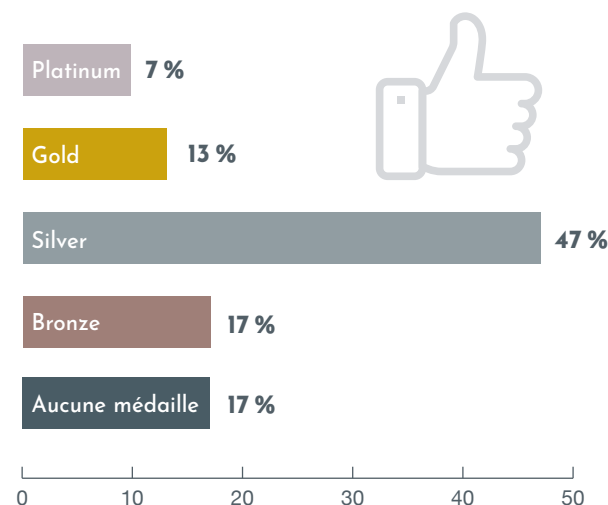
Cette externalisation répond à 3 enjeux :

- Intégrer pleinement la RSE dans le processus d'achats : gestion des approvisionnements, évaluation des risques des fournisseurs, gestion de la performance...
- Permettre à nos clients de choisir les produits suivant la performance RSE du fabricant,
- Aligner l'évaluation de nos fournisseurs avec les recommandations de l'AFA.

En 2021, 60 fournisseurs ont été sollicités ; cela représente 80 % du chiffre d'achats (38 fournisseurs EPI, 12 fournisseurs fourniture industrielle générale, 10 fournisseurs en fourniture industrielle technique).

À fin octobre 2021, 50 % ont évalué* leurs performances RSE sur EcoVadis.

Ci-dessous la répartition des médailles des fournisseurs évalués* sur EcoVadis



Commission	Nombre de fournisseurs sollicités	Fournisseurs évalués*	Scoring moyen	Fournisseurs évalués avec un niveau gold (note >=66/100**)
EPI	38	42,1 %	56,1	12,5 %
FIG	12	66 %	56,1	25 %
FIT	10	60 %	54,3	33 %
TOTAL	60	50 %	55,7	20 %

*Sont comptabilisés uniquement les fournisseurs qui ont une fiche d'évaluation valide (< 1an) sur EcoVadis

**Note reprise du barème EcoVadis

LES ACHATS RESPONSABLES

Nous veillons à nouer des relations contractuelles équitables avec nos fournisseurs.

Conscients des retombées de nos décisions et de nos actions sur la société, nous nous attachons à développer chaque jour avec tous nos partenaires (fournisseurs, clients Grands Comptes et traditionnels) une relation gagnant-gagnant fondée sur la confiance, l'éthique et le respect.

La politique et stratégie d'achats

Les politiques achats des filiales Téréva et Mabéo Industries encadrent les orientations stratégiques des achats et définissent une méthodologie de qualification et de suivi des fournisseurs. Ces politiques qui s'articulent autour d'un triple impératif de performance, de qualité et de responsabilité sociétale définissent nos objectifs et indicateurs de suivi. Elles sont diffusées auprès de nos fournisseurs pour présenter en toute transparence notre organisation et nos modes de fonctionnement. Les performances de nos fournisseurs qui ont un impact direct sur nos clients et nos équipes internes font l'objet d'un suivi permanent réalisé par une personne dédiée. Les problématiques terrains rencontrées régulièrement sont identifiées, analysées et font l'objet d'une demande de plan de progrès conjointement établie avec les fournisseurs concernés.

Signature de la charte Relations Fournisseurs Responsables

En juin 2021, Téréva a signé la charte Relations Fournisseurs Responsables. À travers 10 engagements, cette charte participe à la construction d'une relation équilibrée et durable entre Téréva et ses fournisseurs, dans la connaissance et le respect des droits et devoirs respectifs de chaque partie. Mabéo Industries a également signé cette charte en septembre 2021.

La mise en place de cette charte s'accompagne par la dé-

signation d'un médiateur amené à intervenir en cas de litige entre les parties ou pour faciliter l'identification du bon interlocuteur. Le médiateur désigné ne dépend pas de la fonction achat et conserve ainsi son indépendance dans le traitement du dossier.

Les fournisseurs de Téréva et Mabéo Industries peuvent joindre nos médiateurs via une adresse mail dédiée.

Téréva : mediateur.rfr@tereva.fr

Mabéo Industries : mediateur.rfr@mabeo-industries.fr

Charte RELATIONS FOURNISSEURS RESPONSABLES Signataire

La satisfaction de nos fournisseurs

La qualité de la relation avec nos fournisseurs permet d'apporter à nos clients une réponse adaptée à leurs besoins. Pour évaluer leur satisfaction, une enquête a été menée en 2019 auprès de 41 fournisseurs stratégiques de Mabéo Industries.

En 2021, Téréva a également sollicité ses fournisseurs pour recueillir leurs avis et identifier les pistes de progrès pour renforcer le partenariat. 247 fournisseurs ont été sollicités, parmi lesquels 109 ont répondu.

Des fournisseurs satisfaits à près de 85 % :

- Relation avec nos équipes commerciales : 89 %
- Relation avec nos équipes de la Direction Marketing et Achats : 84 %
- Relation avec nos équipes Supply Chain : 81 %

Quatre axes de progrès ont été identifiés :

- Renforcer la mise en avant des nouveautés et des nouvelles technologies
- Échanger davantage sur la définition du plan de vente

- Intensifier les formations de nos équipes
- Optimiser les rendez-vous sur nos plateformes logistiques

Par ailleurs, 57 % des fournisseurs ont déclaré avoir une politique et des actions en matière de RSE.

Élargir l'offre de produits responsables

Pour limiter l'impact du transport et favoriser l'emploi local, le groupe Martin Belaysoud privilégie et encourage les productions françaises et européennes. En 2020, notre offre compte plus de 220 000 références «made in UE», dont 56 000 «made in France».

Les produits concernés sont identifiés sur nos catalogues et sur nos sites marchands à l'aide de pictogrammes afin de renseigner nos clients.

L'origine de nos produits

Les produits éco-responsables d'Équipement de Protection Individuelle sont identifiés dans nos catalogues par le symbole ECO TOUCH.

77% de l'offre
Téréva est d'origine
européenne

	Téréva direct	Mabéo direct
Références Hors UE	1 685 soit 23 %	42 257 soit 52 %
Made in Europe	5 502 soit 77 %	39 423 soit 48 %
Made in France	3 300 soit 46 %	7 721 soit 9,5 %



Promouvoir les meubles fabriqués en France

Depuis 2020, Grandbains, marque des espaces de vente Téréva dédiés à la salle de bains, participe à l'opération «Meublez-vous Français» menée par l'Ameublement Français.

L'objectif est simple : faire découvrir une production engagée pour l'emploi et l'environnement et mettre à l'honneur les meubles fabriqués en France.

Grandbains, engagée depuis longtemps en faveur du «made in France», privilégie des fournisseurs français.

Les produits proposés, sélectionnés d'après des critères qualitatifs, sociaux et environnementaux, sont facilement identifiables dans le catalogue Grandbains, sur le site grandbains.fr et en magasin grâce au logo «Meublez-vous Français».



Les engagements pour nos clients

Les relations commerciales mutuellement bénéfiques concernent également nos clients. En considérant avant tout leur satisfaction, les filiales du groupe Martin Belaysoud mettent tout en œuvre pour anticiper et satisfaire les besoins de leurs clients, en proposant une offre de produits et de services innovants adaptés à leurs problématiques. La proximité de nos équipes avec leurs clients est une notion indispensable, que nous mettons au centre de nos priorités. Notre mission : être partenaire de leur performance.



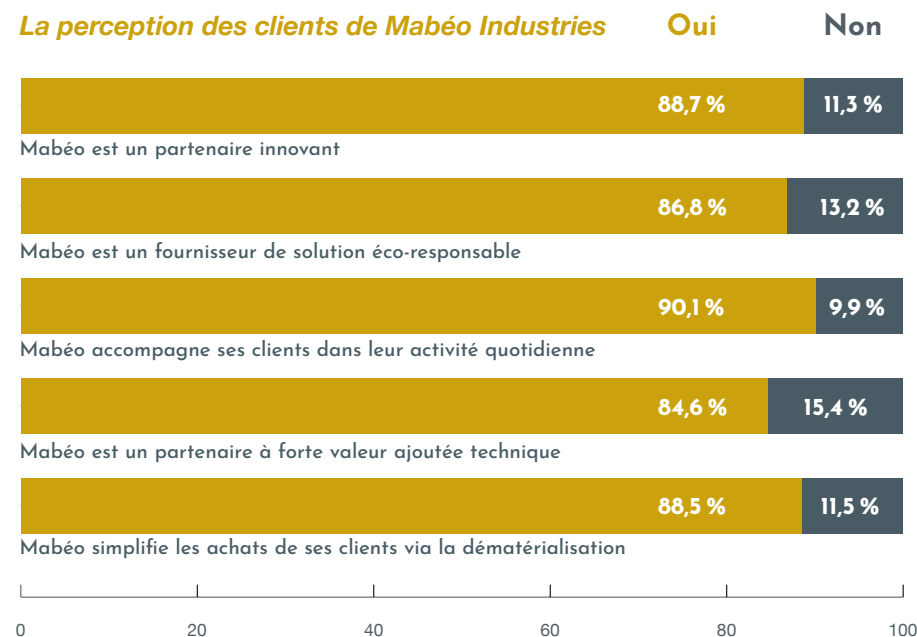
4 filiales du groupe Martin Belaysoud (Téréva, Mabéo Industries, Fluides Service Distribution et Fluides Service Technologies) sont engagées à ce titre dans une démarche de certification ISO 9001.

+90% des clients considèrent que Mabéo Industries les accompagne dans leur activité quotidienne

Des enquêtes régulières permettent d'évaluer le niveau de satisfaction de nos clients vis-à-vis de nos services.

mabéo INDUSTRIES	
Enquête de satisfaction continue 2020	1 073 retours clients (impact COVID-19) Note moyenne de 4,2/5
Enquête de satisfaction ponctuelle sur le parcours client	Enquête ponctuelle 2020 : 2 143 retours clients 40,5 % de nos clients sont promoteurs, en hausse de 5,7 points par rapport à 2019

La perception des clients de Mabéo Industries





Mesurer la satisfaction des clients Téréva et Grandbains

Entre 2019 et 2021, Grandbains a lancé deux vagues de visites mystères réalisées par un prestataire externe, afin de noter chacun des points de vente Grandbains et d'évaluer ainsi la qualité du parcours clients. Les résultats permettent d'identifier des actions visant à améliorer nos prestations et toujours mieux servir nos clients.

Toutes les étapes importantes du parcours clients sont évaluées : de la prise de RDV à l'élaboration et la remise de l'offre, en passant par la qualité de l'environnement interne et externe au point de vente, la prise en charge du client, l'écoute des besoins et la phase de conseils.

La note globale s'est légèrement améliorée entre 2019 et 2021. En outre, cet exercice permet d'obtenir un NPS (Net Promotor Score) qui traduit l'indice de recommandation de la marque Grandbains, en progression de 16 points.

En 2021, Téréva a lancé une enquête de satisfaction auprès de ses clients. Quelque 800 retours clients ont permis de mettre en évidence la qualité de l'accueil de nos équipes (8,4/10), la qualité de nos agences (7,9/10) ainsi que la satisfaction de nos clients vis-à-vis de nos fournisseurs (7,8/10). L'enquête a également confirmé la montée en puissance de notre supply chain grâce à nos nouvelles plateformes qui garantissent une meilleure qualité de service.

Identifier les produits responsables et respectueux de l'environnement

En 2021, Téréva a créé un logo afin de faciliter l'identification des produits plus respectueux de l'environnement. Ce logo caractérise les produits de la marque MB Expert (marque propre de Téréva) pensés pour limiter les impacts environnementaux et préserver la santé, qui présentent des caractéristiques techniques ou des performances supérieures à celles des produits de leur catégorie.



Enquête de satisfaction
continue 2020

2 233 retours clients

Note moyenne : 4,3/5 dont 4,6/5 pour l'accueil
de nos équipes en agence

Visites mystères sur
les salles expo Grandbains
2021

71 points de vente Grandbains

Taux de conformité 72 % + 2 points

LA LUTTE CONTRE LA CORRUPTION ET LE BLANCHIMENT D'ARGENT

Le groupe Martin Belaysoud pratique une comptabilité rigoureuse en respectant scrupuleusement les règles comptables ainsi que les obligations fiscales dans l'enregistrement de tous les flux financiers. Ceci se traduit par une traçabilité exhaustive qui n'inclue aucun règlement en liquide.

Le contrat de travail signé par chaque salarié du groupe contient un article qui stipule l'interdiction de recevoir des cadeaux ou tout autre avantage en nature ou en espèce de la part de tiers à la société, dans le cadre de ses relations professionnelles et commerciales.

Une refonte du code de conduite a été initiée en 2020 et prolongée en 2021.

Un dispositif anti-corruption complet

Pour prévenir tout risque de corruption, un plan a été déployé dans le groupe.

Il comporte un état des lieux avec une **cartographie des risques** et des procédures d'évaluation de la situation des clients, fournisseurs et intermédiaires. Un plan d'évaluation des tiers sur 2022 est en cours de déploiement.

Plusieurs actions de **prévention** sont menées auprès des collaborateurs : un code de conduite, intégré au règlement intérieur, définit et illustre les comportements susceptibles de caractériser des faits de corruption ou de trafic d'influence et cible les comportements à proscrire et les règles à observer en matière de cadeaux et invitations, frais de représentation, conflits d'intérêts, dons, mécénat et lobbying, financement d'activités politiques, etc. En cas de violation de ce code, des **sanctions** disciplinaires sont prévues. Les cadres et personnels les plus exposés suivent des formations pour prévenir les risques de corruption.

L'autre volet de ce dispositif anti-corruption est un **plan d'alerte et de contrôle**. Un dispositif d'alerte interne per-

met le signalement de comportements contraires au code de conduite. Des procédures de contrôle comptable (interne ou externe) permettent de s'assurer que les livres, registres et comptes ne sont pas utilisés pour masquer des faits de corruption ou de trafic d'influence. Les mesures mises en œuvre sont également contrôlées et évaluées en interne.

En mars 2018, dans un souci de prévention, un dispositif de recueil des signalements effectués dans le cadre des alertes émises au sein de l'entreprise a été mis en place. Ce dispositif a fait l'objet d'une intégration au Règlement Intérieur des différentes filiales du groupe.

Le champ d'application du dispositif mis en place est le signalement des situations ou des comportements susceptibles d'entrer dans la définition de la loi dite Sapin II à savoir : « un crime ou un délit, une violation grave et manifeste d'un engagement international régulièrement ratifié ou approuvé par la France, d'un acte unilatéral d'une organisation internationale pris sur le fondement d'un tel engagement, de la loi ou du règlement, ou une menace ou un préjudice graves pour l'intérêt général ».

La procédure de signalement interne



AVOIR UN IMPACT POSITIF SUR SON TERRITOIRE

NOS ENGAGEMENTS

N°9 Soutenir les associations et les initiatives locales en étant acteur de la solidarité et de l'ancrage territorial.

Notre volonté

*Être un acteur
du développement
des territoires*



Didier FLAVENOT
Président Téréva

NOTRE VISION

Notre objectif est d'inscrire durablement la politique RSE du groupe dans les territoires en conciliant nos intérêts avec ceux des acteurs locaux et en renforçant notre ancrage territorial.

Cette dynamique citoyenne et solidaire se traduit par des actions concrètes sur le terrain au travers d'investissements et de nombreux partenariats construits avec les acteurs locaux.

Nos salariés s'impliquent également au-delà des problématiques liées à leur métier en s'engageant et en participant à des actions de solidarité.

Cet esprit de solidarité et d'engagement est profondément ancré dans les valeurs et dans l'ADN du groupe.

PRINCIPES DU PACTE MONDIAL SOUTENUS PAR LE GROUPE

- Promouvoir et à respecter la protection du droit international relatif aux Droits de l'Homme.
- Veiller à ne pas se rendre complices de violations des Droits de l'Homme.
- Contribuer à l'élimination de toute discrimination en matière d'emploi et de profession



NOS ACTIONS SOLIDAIRES

Au-delà de notre contribution au dynamisme économique du territoire, nous voulons exercer notre responsabilité sociétale en développant notre contribution à des projets associatifs solidaires et à des actions de sponsoring local. Nous soutenons et incitons également les salariés du groupe à s'investir dans ces projets.

Les dons à des associations de solidarité

Notre soutien à des associations de solidarité se traduit par des dons en matériel, fournitures et équipements indispensables à leur fonctionnement et à leurs bénéficiaires.

En 2021, plusieurs sociétés du groupe Martin Belaysoud ont fait don d'une partie de leurs stocks, notamment à la suite de fermetures de plateformes (petit outillage, matériaux électriques, meubles de salle de bains, accessoires de climatisation, etc.). Ces dons ont été adressés majoritairement aux associations Emmaüs et Secours Populaire.

De nombreux dons de masques et de matériels permettant de lutter contre la propagation de la COVID-19 ont également été réalisés.



Dons effectués en 2021 par enseigne

Types produits	TEREVA	Mabille	MABEO	Buron/ Thermic	MABEX	TOTAL
Divers produits obsolètes plan de vente et/ou fermetures plateformes	96k€	107k€	0€	0€	0€	203k€
Masques FFP2 en boîte de 20 pièces et visières de protection pour lutter contre la COVID	+2 000 boîtes +120 visières > 73k€	+2 200 boîtes +78 visières > 79k€	+13 360 boîtes +100 visières > 476k€	+960 boîtes +87 visières > 35k€	+300 boîtes > 11,4k€	+18 940 boîtes +385 visières -> 674,4k€

Les dons solidaires de congés

Nos collaborateurs ont fait preuve lors de la crise de la COVID-19 d'une grande solidarité interne, lorsque certains d'entre eux se sont mobilisés pour aider des collègues en difficulté via un don solidaire de congés.

Le groupe entend renforcer le dispositif de don solidaire de congés afin d'aider les salariés qui ont un enfant de moins de 18 ans, atteint d'une maladie, d'un handicap ou victime d'un accident grave, rendant indispensables une présence soutenue et des soins contraignants.

Collecte de jouets solidaire

Une collecte de jouets, écologique et solidaire a été organisée sur les sites de la région Rhône-Alpes, en partenariat avec l'association :



Enjoué est une association à but non lucratif, qui mène une activité de collecte, de reconditionnement et de revente de jouets en valorisant les compétences de femmes et d'hommes éloignés de l'emploi.



Les enjeux du projet sont multiples :

- Sensibiliser le grand public à un autre mode de consommation (réutilisation de jeux et de jouets d'occasion) ;
- Limiter les déchets inhérents à la production, au transport et à la consommation de jeux et de jouets neufs en développant une activité autour de la filière du recyclage et du reconditionnement ;
- S'associer à Territoire Zéro Chômeur afin d'employer des femmes et des hommes demandeurs d'emploi. Cette expérience leur permet d'acquérir de nouvelles compétences et de se former dans les domaines de la vente, de l'enfance, du tri et de l'animation.

La collecte et la livraison des jouets sur le site de l'association Enjoué à Villeurbanne ont été organisées via notre flotte interne de camions Téréva.

Au total, 245 kilos de jouets ont été récoltés, soit une estimation de 350 jeux, jouets et livres ! 175 jeux vont être remis en circulation. Cette réutilisation permettra d'économiser 1,8 tonnes de CO₂.

NOS PARTENARIATS AVEC DES ACTEURS LOCAUX

L'implantation historique du groupe dans plusieurs régions en fait un partenaire naturel et engagé sur le long terme des associations qui animent le territoire.

Nous soutenons des clubs et associations sportives avec lesquels nous avons des valeurs communes et qui contribuent à la qualité de vie locale.

Téréva membre du Pil'es



Téréva, par l'intermédiaire de sa plateforme de Pusignan, est devenue membre du Pôle d'Intelligence logistique ou Pil'es, le réseau des logisticiens en Rhône-Alpes.

Ce réseau associatif basé en Nord Isère compte 140 adhérents (dont

110 entreprises) et rassemble 500 professionnels de la logistique. Il a pour objectifs de promouvoir la logistique et ses savoir-faire, de développer l'emploi sur le territoire et d'améliorer les conditions de travail, de s'engager concrètement dans le développement durable et d'imaginer la logistique de demain.

En tant que membre de ce réseau, Téréva peut ainsi échanger avec un panel de professionnels et d'experts en logistique, et partager des bonnes pratiques.

Mabéo Industries soutient l'équipe de rugby de Bourg-en-Bresse, l'USBPA.



L'USBPA bénéficie d'une image de dynamisme et d'excellence dans l'Ain. Sa politique sportive lui permet de jouir d'un rayonnement lié autant à ses résultats sportifs qu'à ses actions en faveur de la formation (sportive et scolaire) et enfin son implication dans les actions d'intérêt général auprès des populations. Parce que nous partageons les mêmes valeurs que l'USBPA et que nous avons la volonté de développer la formation dans notre groupe, nous avons souhaité associer notre marque à l'équipe.



Crossroad Aciers partenaire du club Affaires de la JL Bourg, équipe de basket de Bourg-en-Bresse.

Ce partenariat avec le club de basket local nous permet de mobiliser nos salariés en faveur de valeurs sportives (courage, persévérance et esprit d'équipe) et d'échanger avec nos clients dans un contexte convivial.



Téréva sponsor des clubs de Brive et Limoges

L'enseigne Téréva est partenaire de longue date du club de rugby de Brive-la-Gaillarde et de l'équipe de basket de Limoges.

Ces deux partenariats avec des clubs d'envergure nationale dotés d'un ancrage local très fort permettent aux équipes Téréva d'organiser des rencontres conviviales avec leurs clients.

Ces partenariats nous permettent d'être en lien et de créer de nouvelles synergies avec l'ensemble des entreprises partenaires de ces clubs sportifs.



Téréva partenaire du club de football de l'AS Pusignan

En 2021, l'enseigne Téréva a signé un partenariat avec le club de football de Pusignan, commune dans laquelle a été construite sa plus grande plateforme logistique.

Ce partenariat confirme notre volonté de nouer des relations durables avec les acteurs locaux et les associations sportives là où notre groupe est implanté.



Soutien à Benoît Thibal

Depuis 2018, Téréva est sponsor de Benoît THIBAL, un sportif exceptionnel, un modèle de volonté, de résilience et de courage.

Pilote moto professionnel puis entraîneur pour la fédération française de moto, Benoît a dû écourter sa carrière à la suite d'un accident qui lui a fait perdre l'usage de ses bras et ses jambes. Sportif tenace et hors norme, Benoît s'est alors lancé dans des compétitions de ski alpin et d'handikart, remportant de nombreux prix, dont celui de Champion de France moto Handisport en 2018.

Benoît Thibal a également ouvert sa propre école de pilotage moto « Off Road Coaching » dans l'Aveyron.

Accompagner Benoît Thibal sur la durée et l'encourager dans tous ses challenges fait partie de la politique de sensibilisation des collaborateurs et des clients de Téréva au handicap.

têrêva	2018	2019	2020
EMPLOI			
Nombre total de salariés	1097	1143	1190
% CDD	6%	5,60%	7,70%
% Apprentis (contrat pro et apprentissage)	3,30%	3,70%	4,20%
% de femmes	26%	25%	26%
Nombre total de recrutements	218	240	242
- dont CDI	59,20%	65%	60%
- dont CDD	40,80%	35%	40%
% de nouveaux salariés femme embauchés	17,40%	23,80%	25,20%
% de salariés de +50 ans embauchés	10,70%	8,20%	7,85%
ORGANISATION DU TRAVAIL			
% de salariés temps partiel	3%	3%	2,20%
Nombre moyen d'intérimaires	50,50	60,30	107,60
% turn over	9,70%	9%	8,40%
DIVERSITÉ			
% de l'effectif féminin :			
- chez les cadres	21%	21,10%	22,60%
- chez les agents de maîtrise et employés	25,50%	25,90%	25,90%
Nombre de femmes à des postes d'encadrement	22	35	34
Taux moyen d'emploi de travailleurs handicapés	4,20%	2,7%	2,69%
% salariés étrangers	2,10%	2,20%	2,50%
Effectif total par tranche d'âge (%)			
< 25 ans	8,40%	9%	10,20%
Entre 25 et 29 ans	11%	11,40%	11%
Entre 30 et 39 ans	26,80%	26,70%	25,9%
Entre 40 et 49 ans	28,80%	29,60%	30%
Entre 50 et 59 ans	22,60%	21,40%	20,7%
+ de 60 ans	2,49%	1,90%	2,2%
Index H-F	72/100	88/100	77/100
% de femmes dans les instances dirigeantes (Loi Ricqsen : femmes cadres dirigeantes ou membres du CODIR)	-	-	25%
% de managers formés sur les sujets de discrimination et harcèlement	0%	0%	0%

têrêva	2018	2019	2020
PRÉVENTION DES SALARIÉS			
Taux d'absentéisme pour maladie	3,80%	4,20%	2,90%
Nombre moyen d'absentéisme pour maladie (jour/an)	-	20,87	20,68
Taux de gravité des accidents de travail	1,26	1,35	0,90%
Taux de fréquence des accidents de travail	18,20	24,10	16,50
Nombre de jours d'arrêt (AT)	1938	2133	1393
Nombre de maladie professionnelle déclarée	1	2	0
Audit 5S (% de réalisation de l'objectif)	NC	86,70%	0%
% de site ayant au moins 10% de SST dans leur effectif	-	-	28%
CONTRIBUTION À L'ÉVOLUTION DES SALARIÉS			
Nombre d'heure moyen de formation par salarié	9,50	11,33	19
% nouveaux salariés qui ont eu un parcours d'intégration	100%	100%	100%
Investissement dans la formation (k€)	325	617	325
Investissement dans la formation HSE (k€)	30	44,7	32
Part de la masse salariale des investissements en formation	2,20%	1,90%	1,70%
% salariés ayant au moins une formation	71,40%	63%	46%
% mobilité interne (promotion, changement de fonction)	13%	11%	21%
% de salariés avec entretien annuel	86%	91%	92%
Parmi les personnes qui ont eu un plan de développement, taux (%) de personnes qui ont eu un entretien de gestion de carrière	86%	91%	92%
DIALOGUE SOCIAL			
% de salariés avec CSE/instances représentatives du personnel	100%	100%	100%
Nombre d'accords collectifs signés	4	5	4
Part des salariés bénéficiant d'une convention collective	100%	100%	100%
IMPACT POSITIF SUR LE TERRITOIRE			
Achat réalisés avec le secteur protégé (k€)	-	-	19,20
Montant alloué au mécénat et/ou association et/ou dons (k€) hors dons liés à la COVID	-	-	134,20
Don de produits aux associations (nombre d'opération)	-	-	-
Site avec don de 1000 euros à une association (nombre de site)	-	-	0

mabéo INDUSTRIES	2018	2019	2020
EMPLOI			
Nombre total de salariés	594	588	575
% CDD	6%	6,10%	5,60%
% Apprentis (contrat pro et apprentissage)	3,50%	4,10%	5,20%
% de femmes	32%	31%	31%
Nombre total de recrutements	119	118	82
- dont CDI	64,70%	64%	71%
- dont CDD	35,30%	37%	29%
% de nouveaux salariés femme embauchés	42,80%	27,90%	30,50%
% de salariés de +50 ans embauchés	12,90%	9,20%	15,90%
ORGANISATION DU TRAVAIL			
% de salariés temps partiel	2%	2%	1,90%
Nombre moyen d'intérimaires	34	25,50	21,90
% turn over	10,60%	10,50%	7,20%
DIVERSITÉ			
% de l'effectif féminin :			
- chez les cadres	10%	10,20%	12%
- chez les agents de maîtrise et employés	36,40%	36,10%	35,60%
Nombre de femmes à des postes d'encadrement	16	15	18
Taux moyen d'emploi de travailleurs handicapés	2,72%	2,58%	2,71%
% salariés étrangers	2,20%	2%	2,20%
Effectif total par tranche d'âge (%)			
< 25 ans	7,50%	7%	7,50%
Entre 25 et 29 ans	8%	6,60%	6,90%
Entre 30 et 39 ans	27,30%	26,80%	23,60%
Entre 40 et 49 ans	27,30%	30,30%	30,60%
Entre 50 et 59 ans	29,10%	27,50%	28,50%
+ de 60 ans	1,30%	1,40%	2,80%
Index H-F	73/100	89/100	88/100
% de femmes dans les instances dirigeantes (Loi Ricqsen : femmes cadres dirigeantes ou membres du CODIR)	-	20%	30%
% de managers formés sur les sujets de discrimination et harcèlement	0%	0%	0%

mabéo INDUSTRIES	2018	2019	2020
PRÉVENTION DES SALARIÉS			
Taux d'absentéisme pour maladie	2,90%	2,40%	3,10%
Nombre moyen d'absentéisme pour maladie (jour/an)	-	20,85	22,51
Taux de gravité des accidents de travail	1,14	1,33	1,27
Taux de fréquence des accidents de travail	18,40	27,30	16,40
Nombre de jours d'arrêt (AT)	927	1075	928
Nombre de maladie professionnelle déclarée	3	0	0
Audit 5S (%de réalisation de l'objectif)	92,60%	95,40%	93,70%
% de site ayant au moins 10% de SST dans leur effectif	-	-	41%
CONTRIBUTION À L'ÉVOLUTION DES SALARIÉS			
Nombre d'heure moyen de formation par salarié	7,30	11,90	17
% nouveaux salariés qui ont eu un parcours d'intégration	100%	100%	100%
Investissement dans la formation (k€)	311	299	207
Investissement dans la formation HSE (k€)	15	19,50	27
Part de la masse salariale des investissements en formation	2,20%	2,50%	2,10%
% salariés ayant au moins une formation	54%	56%	38%
% mobilité interne (promotion, changement de fonction)	8%	6%	13%
% de salariés avec entretien annuel	82%	99%	87%
Parmi les personnes qui ont eu un plan de développement, taux (%) de personnes qui ont eu un entretien de gestion de carrière	82%	99%	87%
DIALOGUE SOCIAL			
% de salariés avec CSE/instances représentatives du personnel	100%	100%	100%
Nombre d'accords collectifs signés	4	4	7
Part des salariés bénéficiant d'une convention collective	100%	100%	100%
IMPACT POSITIF SUR LE TERRITOIRE			
Achat réalisés avec le secteur protégé (k€)	-	-	11,50
Montant alloué au mécénat et/ou association et/ou dons (k€) hors dons liés à la COVID	-	-	35,60
Don de produits aux associations (nombre d'opération)	-	-	-
Site avec don de 1000 euros à une association (nombre de site)	-	-	0

CROSSROAD ACIERS	2018	2019	2020
EMPLOI			
Nombre total de salariés	50	49	51
% CDD	0%	0%	3,90%
% Apprentis (contrat pro et apprentissage)	0%	0%	1,90%
% de femmes	20%	20%	20%
Nombre total de recrutements	6	7	6
- dont CDI	66,70%	71,40%	16,70%
- dont CDD	83,30%	28,60%	83,30%
% de nouveaux salariés femme embauchés	33,30%	28,60%	16,70%
% de salariés de +50 ans embauchés	33,30%	0%	33,30%
ORGANISATION DU TRAVAIL			
% de salariés temps partiel	2%	0%	0%
Nombre moyen d'intérimaires	2	1,60	2,40
% turn over	8%	5,80%	7,80%
DIVERSITÉ			
% de l'effectif féminin :			
- chez les cadres	20%	25%	25%
- chez les agents de maîtrise et employés	20%	20%	19,10%
Nb de femmes à des postes d'encadrement	0	0	0
Taux moyen d'emploi de travailleurs handicapés	4,54%	4,33%	3,06%
% salariés étrangers	4%	6%	3,90%
Effectif total par tranche d'âge (%)			
< 25 ans	4%	4,10%	5,90%
Entre 25 et 29 ans	2%	2%	3,90%
Entre 30 et 39 ans	16%	12,20%	17,80%
Entre 40 et 49 ans	26%	28,60%	25,50%
Entre 50 et 59 ans	50%	49%	52,90%
+ de 60 ans	2%	4,10%	3,90%
% de managers formés sur les sujets de discrimination et harcèlement	0%	0%	0%

CROSSROAD ACIERS	2018	2019	2020
PRÉVENTION DES SALARIÉS			
Taux d'absentéisme pour maladie	3,70%	4%	7,70%
Nombre moyen d'absentéisme pour maladie (jour/an)	-	23,55	59,08
Taux de gravité des accidents de travail	0,42	0	0,19
Taux de fréquence des accidents de travail	98,70	58,60	46,40
Nombre de jours d'arrêt (AT)	67	0	634
Nombre de maladie professionnelle déclarée	1	0	0
% de site ayant au moins 10% de SST dans leur effectif	-	-	60%
CONTRIBUTION À L'ÉVOLUTION DES SALARIÉS			
Nombre d'heure moyen de formation par salarié	45	18	24
% nouveaux salariés qui ont eu un parcours d'intégration	100%	100%	100%
Investissement dans la formation (k€)	8	12	14
Investissement dans la formation HSE (k€)	7	4	9
Part de la masse salariale des investissements en formation	1,60%	1,90%	2,16%
% salariés ayant au moins une formation	22%	22%	17%
% mobilité interne (promotion, changement de fonction)	2,20%	7,10%	20,50%
% de salariés avec entretien annuel	-	-	-
Parmi les personnes qui ont eu un plan de développement, taux (%) de personnes qui ont eu un entretien de gestion de carrière	-	-	-
DIALOGUE SOCIAL			
% de salariés avec CSE/instances représentatives du personnel	100%	100%	100%
Nombre d'accords collectifs signés	0	1	1
Part des salariés bénéficiant d'une convention collective	100%	100%	100%

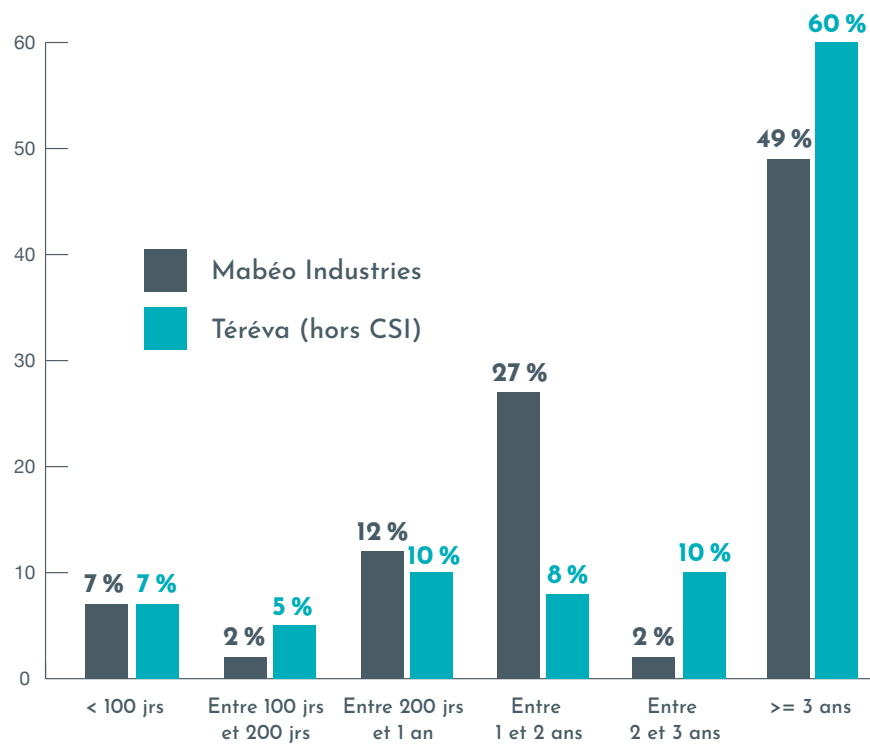
FLUIDES SERVICE TECHNOLOGIES	2018	2019	2020
EMPLOI			
Nombre total de salariés	31	35	37
% CDD	10%	17,10%	10,80%
% Apprentis (contrat pro et apprentissage)	6,50%	17,10%	10,80%
% de femmes	10%	14%	14%
Nombre total de recrutements	7	5	3
- dont CDI	71,40%	100%	100%
- dont CDD	28,60%	0%	0%
% de nouveaux salariés femme embauchés	0%	66,7%	0%
% de salariés de +50 ans embauchés	14,30%	0%	20%
ORGANISATION DU TRAVAIL			
% de salariés temps partiel	3%	6%	3%
Nombre moyen d'intérimaires	4,70	20,90	22,40
% turn over	17,90%	11,20%	2,60%
DIVERSITÉ			
% de l'effectif féminin :			
- chez les cadres	0%	7,70%	5,60%
- chez les agents de maîtrise et employés	13,60%	15,40%	21,10%
Nombre de femmes à des postes d'encadrement	0	0	0
Taux moyen d'emploi de travailleurs handicapés	3,12%	2,36%	2,86%
% salariés étrangers	3,20%	5,70%	5,40%
Effectif total par tranche d'âge (%)			
< 25 ans	12,90%	22,90%	10,80%
Entre 25 et 29 ans	3,20%	2,90%	13,50%
Entre 30 et 39 ans	35,50%	21,40%	32,40%
Entre 40 et 49 ans	29%	25,70%	24,30%
Entre 50 et 59 ans	16,10%	11,40%	13,50%
+ de 60 ans	3,20%	5,70%	5,40%
% de managers formés sur les sujets de discrimination et harcèlement	0%	0%	0%

FLUIDES SERVICE TECHNOLOGIES	2018	2019	2020
PRÉVENTION DES SALARIÉS			
Taux d'absentéisme pour maladie	3,70%	2%	3,50%
Nombre moyen d'absentéisme pour maladie (jour/an)	-	4,27	10,78
Taux de gravité des accidents de travail	0,42	0	0,19
Taux de fréquence des accidents de travail	26,10	0	56,20
Nombre de jours d'arrêt (AT)	16	0	7
Nombre de maladie professionnelle déclarée	0	0	0
CONTRIBUTION À L'ÉVOLUTION DES SALARIÉS			
Nombre d'heure moyen de formation par salarié	19	14	11
% nouveaux salariés qui ont eu un parcours d'intégration	100%	100%	100%
Investissement dans la formation (k€)	9	8	5
Investissement dans la formation HSE (k€)	4	4	4
Part de la masse salariale des investissements en formation	1,93%	1,80%	1,44%
% salariés ayant au moins une formation	61%	41%	27%
% mobilité interne (promotion, changement de fonction)	18,80%	22,20%	34,80%
% de salariés avec entretien annuel	-	-	81%
Parmi les personnes qui ont eu un plan de développement, taux (%) de personnes qui ont eu un entretien de gestion de carrière	-	-	81%
DIALOGUE SOCIAL			
% de salariés avec CSE/instances représentatives du personnel	100%	100%	100%
Nombre d'accords collectifs signés	0	2	0
Part des salariés bénéficiant d'une convention collective	100%	100%	100%

FLUIDES SERVICE DISTRIBUTION	2018	2019	2020
EMPLOI			
Nombre total de salariés	21	25	26
% CDD	10%	4%	7,70%
% Apprentis (contrat pro et apprentissage)	0%	0%	0%
% de femmes	5%	40%	31%
Nombre total de recrutements	13	14	8
- dont CDI	69,20%	78,60%	87,50%
- dont CDD	30,80%	21,40%	12,50%
% de nouveaux salariés femme embauchés	23,10%	64,30%	50%
% de salariés de +50 ans embauchés	7,70%	21,40%	50%
ORGANISATION DU TRAVAIL			
% de salariés temps partiel	10%	4%	0%
Nombre moyen d'intérimaires	0,06	0,40	0,31
% turn over	40,80%	23,50%	19,90%
DIVERSITÉ			
% de l'effectif féminin :			
- chez les cadres	20%	20%	0%
- chez les agents de maîtrise et employés	37,50%	45%	40%
Nombre de femmes à des postes d'encadrement	1	1	0
Taux moyen d'emploi de travailleurs handicapés	NC	4,16%	1,01%
% salariés étrangers	4,80%	8%	3,80%
Effectif total par tranche d'âge (%)			
< 25 ans	4,80%	4%	0%
Entre 25 et 29 ans	4,80%	8%	3,85%
Entre 30 et 39 ans	19,05%	8%	7,70%
Entre 40 et 49 ans	42,90%	44%	38,50%
Entre 50 et 59 ans	28,60%	32%	46,20%
+ de 60 ans	0%	4%	3,85%
% de managers formés sur les sujets de discrimination et harcèlement	0%	0%	0%

FLUIDES SERVICE DISTRIBUTION	2018	2019	2020
PRÉVENTION DES SALARIÉS			
Taux d'absentéisme pour maladie	2,30%	5,60%	6,80%
Nombre moyen d'absentéisme pour maladie (jour/an)	-	33,96	48,45
Taux de gravité des accidents de travail	1,40	0,97	0,33
Taux de fréquence des accidents de travail	34	0	0
Nombre de jours d'arrêt (AT)	41	31	18
Nombre de maladie professionnelle déclarée	0	0	0
CONTRIBUTION À L'ÉVOLUTION DES SALARIÉS			
Nombre d'heure moyen de formation par salarié	12	18	0
% nouveaux salariés qui ont eu un parcours d'intégration	100%	100%	100%
Investissement dans la formation (k€)	4	13	0
Investissement dans la formation HSE (k€)	0	1	0
Part de la masse salariale des investissements en formation	1,61%	2,68%	1,04%
% salariés ayant au moins une formation	12%	69%	0%
% mobilité interne (promotion, changement de fonction)	13,30%	5,30%	5,30%
% de salariés avec entretien annuel	100%	95%	100%
Parmi les personnes qui ont eu un plan de développement, taux (%) de personnes qui ont eu un entretien de gestion de carrière	100%	95%	100%
DIALOGUE SOCIAL			
% de salariés avec CSE/instances représentatives du personnel	100%	100%	100%
Nombre d'accords collectifs signés	0	1	0
Part des salariés bénéficiant d'une convention collective	100%	100%	100%

Répartition des établissements suivant le nombre de jours sans accident du travail



têrêva	2018	2019	2020
CONSUMMATION D'ÉNERGIE DES BÂTIMENTS			
dont électricité (MWh)	6484	6244	5445
dont gaz (MWh)	9772	8566	8446
dont fioul (Mwh)	362,25	579,60	362,25
Consommation énergie totale (Mwh)	16 618,25	15 389,60	14 420
TRANSPORT ROUTIER			
<i>Composition flotte véhicule</i>			
Nombre de poids-lourds	106	104	118
Nombre de véhicules légers	315	341	368
km parcourus PL	4 479 677	5 765 687	7 080 013
km parcourus VL (déplacement pro)	8 386 819	10 846 917	9 860 592
% renouvellement véhicule thermique en hybride	0%	0%	0%
m ³ gasoil (PL)	1369	1425	1423
m ³ gasoil (VL)	502	522	502
m ³ essence (VL)	0	1	6,80
EMISSION DE GES SCOPE 1 (Tonne de CO₂)			
Consommation gaz/fioul + consommation carburant VL et flotte interne PL	8001	8045,40	7627
Livraison flotte interne PL (consommation carburant)	4243	4417	4411
EMISSION DE GES SCOPE 2 (Tonne de CO₂)			
Consommation électricité	388	374	326
EMISSION DE GES SCOPE 3			
Transport routier externe (tonne de CO ₂)	-	-	256,2
Transport routier externe (kg CO ₂ moyen/expédition client)	-	-	1,70

têrêva	2018	2019	2020
CONSUMMATIONS DE RESSOURCES/DÉCHETS GÉNÉRÉS			
Consommations en eau des plateformes (m ³)	801	1270	1092
Consommation papier de bureaux (T)	35	31	29,50
Consommation papier de calage (T)	15	19,70	23,90
Consommation de cartons (T)	151	215	326,50
Consommation de film plastique (T)	18,80	18,50	23,20
Consommation totale emballage (T)	184,80	253,30	184,80
Consommation moyenne d'emballage par ligne expédiée (gramme)	58,60	82,50	117,10
Consommation cartouches d'encre (nombre)	1130	1051	923
CONSUMMATION DURABLE			
% achats des articles de produits de bureaux verts	82,70%	85,70%	71%
% de cartouches reconditionnées	71%	85,70%	82,70%

mabéo INDUSTRIES	2018	2019	2020
CONSOMMATION D'ÉNERGIE DES BÂTIMENTS			
dont électricité (MWh)	1873	1992	1873
dont gaz (MWh)	4573	4466	3977
dont fioul (Mwh)	64,40	40,30	54,10
Consommation énergie totale (Mwh)	6510,40	6498,30	5486,10
TRANSPORT ROUTIER			
<i>Composition flotte véhicule</i>			
Nombre de poids-lourds	0	0	0
Nombre de véhicules légers	243	239	254
km parcourus VL (déplacement pro)	9 062 520	9 200 315	7 198 259
% renouvellement véhicule thermique en hybride	0%	0%	0%
m ³ gasoil (VL)	489	491	371
m ³ essence (VL)	0	0	0
EMISSION DE GES SCOPE 1 (Tonne de CO₂)			
Consommation gaz/fioul + carburant VL	2515	2490	2018
EMISSION DE GES SCOPE 2 (Tonne de CO₂)			
Consommation électricité	112	119	87
EMISSION DE GES SCOPE 3			
Transport routier - prestataire externe (Tonne CO ₂)	762,2	659,2	601,3
Transport routier (kg CO ₂ moyen/expédition client)	1,62	1,36	1,28

mabéo INDUSTRIES	2018	2019	2020
CONSOMMATIONS DE RESSOURCES/DÉCHETS GÉNÉRÉS			
Consommations en eau des plateformes (m ³)	839	626	545
Consommation papier de bureaux (T)	19,70	19,20	16,30
Consommation papier de calage (T)	NC	48,40	35,10
Consommation de cartons (T)	261	285	304,30
Consommation de film plastique (T)	6,50	7,60	6,20
Consommation totale emballage (T)	NC	341	345,60
Consommation moyenne d'emballage par ligne expédiée (gramme)	NC	201,30	223,70
Consommation cartouches d'encre (nombre)	842	636	476
Volume de déchets dangereux (T)	37,60	44,50	40,50
CONSOMMATION DURABLE			
% achats des articles de produits de bureaux verts	95,60%	88,40%	87,40%
% de cartouches reconditionnées	84,50%	91,20%	88%

CROSSROAD ACIERS	2018	2019	2020
CONSOMMATION D'ÉNERGIE DES BÂTIMENTS			
dont électricité (MWh)	64,60	47,30	47,90
dont gaz (MWh)	0	0	0
Consommation énergie totale (Mwh)	64,60	47,30	47,90
TRANSPORT ROUTIER			
<i>Composition flotte véhicule</i>			
Nombre de poids-lourds	13	13	14
Nombre de véhicules légers	16	18	14
km parcourus PL	491 666	542 800	503 920
km parcourus VL (déplacement pro)	371 864	329 722	230 936
% renouvellement véhicule thermique en hybride	0%	0%	0%
m³ gasoil (PL)	142	163	162
m³ gasoil (VL)	18	16	11
m³ essence (VL)	0	0	0
EMISSION DE GES SCOPE 1 (Tonne de CO₂)			
Consommation carburant VL/PL	496	555	536,30
EMISSION DE GES SCOPE 2 (Tonne de CO₂)			
Consommation électricité	3,90	2,80	2,90
CONSOMMATIONS DE RESSOURCES/DÉCHETS GÉNÉRÉS			
Consommation papier de bureaux (T)	1,80	1,70	1,20
Consommation cartouches d'encre (nombre)	26	42	26
CONSOMMATION DURABLE			
% achats des articles de produits de bureaux verts	NC	72,80%	72,60%
% de cartouches reconditionnées	81,40%	100%	88%

FLUIDES SERVICE TECHNOLOGIES ET DISTRIBUTION	2018	2019	2020
CONSOMMATION D'ÉNERGIE DES BÂTIMENTS			
dont électricité (MWh)	171	180	170
dont gaz (MWh)	147	174	161
Consommation énergie totale (Mwh)	318	354	261
TRANSPORT ROUTIER			
<i>Composition flotte véhicule</i>			
Nombre de poids-lourds	0	0	0
Nombre de véhicules légers	11	9	10
km parcourus VL (déplacement pro)	241 592	326 699	202 127
% renouvellement véhicule thermique en hybride	0%	0%	0%
m³ gasoil (VL)	110	105	97
m³ essence (VL)	0	0	0
EMISSION DE GES SCOPE 1 (Tonne de CO₂)			
Consommation gaz + carburant VL	372	363	334,50
EMISSION DE GES SCOPE 2 (Tonne de CO₂)			
Consommation électricité	8,80	10,70	10,20
CONSOMMATIONS DE RESSOURCES/DÉCHETS GÉNÉRÉS			
Consommations en eau des plateformes (m³)	172	232	149
Consommation papier de bureaux (T)	1,60	1,80	1,20
Consommation d'emballage carton/papier (T)	10,40	11,40	3,70
Consommation de plastique (T)	NC	11,40	2,10
Consommation déchets emballage (T)	NC	22,80	5,80
Consommation de bois	5,50	13,40	7,70
Consommation cartouches d'encre (nombre)	19	20	11
CONSOMMATION DURABLE			
% achats des articles de produits de bureaux verts	NC	98,50%	92,10%
% de cartouches reconditionnées	100%	100%	100%

tēreva	2018	2019	2020
ACHATS RESPONSABLES			
Nombre de charte RSE signée par les fournisseurs	0	347	335
% de CA réalisé avec des fournisseurs ayant signé la charte RSE	0%	97%	89%
Nombre de fournisseurs évalués sur des critères RSE	0	0	0
Délai moyen de paiement fournisseurs (jours)	59,80	59,90	59,90
ETHIQUE DES AFFAIRES			
Nombre de condamnation pour des questions relatives à l'éthique, fraude...	0	0	0
Nombre d'alerte reçue par le dispositif	0	0	0
CLIENTS			
Nombre de rappel produit fournisseur	11	9	5
Satisfaction client (note sur 5)	4,20	4,30	4,30

mabéo INDUSTRIES	2018	2019	2020
ACHATS RESPONSABLES			
Nombre de charte RSE signée par les fournisseurs	0	181	186
% de CA réalisé avec des fournisseurs ayant signé la charte RSE	0%	86%	91%
Nombre de fournisseur sollicités sur des critères RSE	0	40	0
% sous contrat sollicités	0%	19%	0%
% de CA vente sollicités	0%	66%	0%
Nombre de fournisseurs évalués sur des critères RSE	0%/0	83%/33	0%/0
Délai moyen de paiement fournisseurs (jours)	64,30	61,50	50,20
ETHIQUE DES AFFAIRES			
Nombre de condamnation pour des questions relatives à l'éthique, fraude...	0	0	0
Nombre d'alerte reçue par le dispositif	0	0	0
CLIENTS			
Nombre de rappel produit fournisseur	4	9	6
Satisfaction client (note sur 5)	4,0	4,20	4,20

Nos récompenses et certifications RSE



Mabéo
Industries



Téréva



Fluides
Service



Prix RSE
Téréva

Groupe MARTIN BELAYSOUD
18 Avenue Arsène d'Arsonval
01000 Bourg en Bresse
Tel : 04 74 45 75 75
www.martin-belaysoud.com



Ceci est notre **Communication sur le Progrès** sur la mise en oeuvre des Dix principes du **Global Compact des Nations Unies** et soutenant les objectifs des Nations Unies.

Nous apprécierions vos commentaires sur son contenu.

**martin
belaysoud**

La distribution humainement
augmentée