

Hållbarhetsrapport 2020

Projektengagemang Sweden AB

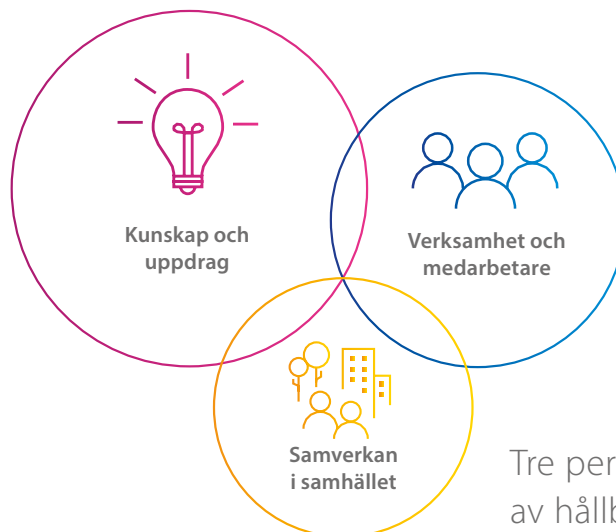


PE är ett av Sveriges ledande konsultföretag inom teknik och arkitektur. Som samhällsbyggare skapar vi innovativa och hållbara lösningar som formar utvecklingen av städer och samhällen. Vi finns representerade i hela landet och omsätter årligen över en miljard kronor. PE grundades 2006 och är noterat på Nasdaq Stockholm.

”

Den viktigaste insatsen för ett mer hållbart samhälle gör vi tillsammans med våra kunder i de 13 000 uppdrag som vi genomför årligen

s6



s12

Tre perspektiv av hållbarhet



En kontorsbyggnad med nettonoll-utsläpp

s32



”PE har med sin kunskap, erfarenhet och metodik bidragit med att skapa större förståelse och nyfikenhet kring hållbarhet i vår organisation”

s10



Så bidrar vi till de globala målen

s12

Innehåll

Det här är PE	s.4
Intervju med VD	s.6
PEs hållbarhetsråd	s.7
Höjdpunkter i hållbarhetsarbetet 2020	s.8
Vi utgår från tre perspektiv	s.12
Kunskap och uppdrag	s. 14
Styrning av hållbarhetsarbetet	s.22–23
PEs bidrag till de globala hållbarhetsmålen	s.24–29
Prioriteringar	s.30–31
Hållbarhetsmål och utfall	s.34–37
Om den här rapporten	s.38
GRI-index	s.39-41

Det här är PE

Projektengagemang Sweden AB (publ) är ett av Sveriges ledande konsultföretag inom teknik och arkitektur. Vår operativa verksamhet bedrivs i bolaget PE Teknik & Arkitektur AB. I team med våra kunder tar vi på PE fram hållbara och innovativa lösningar som utvecklar städer och samhällen.

En tydlig vision sedan start

PE är ett ledande konsultföretag inom hållbar samhällsutveckling. Vår vision har varit tydlig sedan start: att förnya samhället genom innovativa och hållbara lösningar. Vi vill utmana och utveckla branschen med smarta helhetslösningar och tjänster. Det vi gör ska fungera nu och för kommande generationer.

En stolt historia

PE grundades 2006 men vår historia sträcker sig tillbaka till 1950-talet. Förvärv har varit avgörande för vår snabba tillväxt och de företag som vi fått glädjen att ta in i PE har varit några av branschens mest kompetensstarka. Vi finns idag i hela landet, är experter på vår lokala marknad och arbetar nära våra kunder.

Vår affärsidé

Genom att arbeta i starka team tillsammans med våra kunder skapar vi värde inte bara för oss själva utan för samhället i stort. Grunden är en stark tro på varje medarbetares personliga drivkraft och engagemang. Tillsammans levererar vi kvalificerade konsulttjänster och lösningar inom arkitektur, bygg och anläggning samt installation.

Grundades: 2006

Koncernnamn: Projektengagemang Sweden AB (publ)

Operativ verksamhet: PE Teknik & Arkitektur AB

VD & Koncernchef: Helena Hed

Antal: 964 medarbetare på 24 orter

Kompetensområden: Arkitektur, Brand, Risk & Skydd, Byggkonstruktion, Byggnadsmiljö, El, Tele & Säkerhet, Industri & Energi, Infrastruktur, Projektledning, Samhällsutveckling, VVS-design



Tillsammans med våra kunder formar vi ett samhälle där vi själva vill leva och utvecklas

Helena Hed, VD och Koncernchef

964

medarbetare

24

orter

95%

tycker att sitt arbete är meningsfullt



4 076

kunder

13 403

updrag

88%

nöjda kunder

Intervju med VD Helena Hed

Den första december 2020 tillträdde Helena Hed rollen som VD och Koncernchef. Med lång erfarenhet från teknikkonsultbranschen och 15 år i ledande positioner vet hon hur man skapar en stabil, lönsam och hållbar verksamhet.

Helena, hur skulle du sammanfatta 2020 nu när du hunnit sätta dig in i verksamheten?

Vi har fortsatt att skapa samhällsnytta trots unika förutsättningar med pandemin. För oss har det varit ett utmanande men samtidigt lärorikt år. Vi har ställt om vår verksamhet och har trots svåra förhållanden lyckats leverera i våra kundprojekt och åstadkommit ett resultat som är betydligt bättre än föregående år. Jag är stolt över det mina kollegor åstadkommit tillsammans.

Hur känns det att ha tagit över som VD och vad är dina första tankar?

Det känns fantastiskt och jag är väldigt inspirerad. Under min första tid på bolaget har jag lärt känna och imponerats av medarbetare, kunder och samarbetspartners. Jag har mötts av ett konsultbolag med kompetenta och engagerade medarbetare och jag ser en stor potential framåt. Vi spelar en betydande roll i den hållbara omställning som behövs i samhället och vi måste fortsätta att göra det.

PEs vision är att förnya samhället med innovativa och hållbara lösningar, hur har ni gjort det under 2020?

På PE är vi fast beslutna om att bidra till en hållbar utveckling. Våra ingenjörer, arkitekter och specialister har en stor möjlighet att påverka utformningen av morgondagens samhällen och städer. Tillsammans med våra 4 000 kunder genomför vi drygt 13 000 projekt årligen och det är i uppdragen som vi gör störst skillnad. Vi bygger starka team med kunder och samarbetspartners och tillsammans formar vi ett hållbart samhälle där vi själva vill leva och utvecklas.

Resultatet har förbättrats avsevärt, hur då?

Vårt målinriktade arbete med fokus på att leverera ett högt kundvärde gör att många av våra kunder är lojala och återköpar vilket har varit en förutsättning för vår resultatförbättring. En av våra styrkor är att vi alltid är nära våra kunder, vi är tillräckligt stora för att ta oss an de största och mest prestigefulla uppdragen samtidigt som vi är nära kunden på den lokala marknaden. De långsiktiga strategiska satsningarna som genomfördes under slutet av 2019 har också bidragit till att förbättra lönsamheten. Under 2020 tog vi stora kliv mot målsatt marginalnivå och vi förbättrade vårt EBITA-resultatet till 79 miljoner kronor från tidigare -16 miljoner kronor och EBITA-marginalen ökade till 6,7 procent jämfört med -1,2 procent året innan.



Vilket behov ser du på marknaden för PEs tjänster?

Hela samhället har drabbats hårt av pandemins effekter och vår marknad är inget undantag. Däremot finns de underliggande tillväxtfaktorerna och trenderna kvar, några har till och med vuxit sig starkare. På lång sikt befinner vi oss på en väldigt bra marknad med stabil efterfrågan. De stora megatrenderna som urbanisering, globalisering och digitalisering kommer fortsättningsvis driva samhällsutvecklingen, det gör även klimatomställningen och behovet av vår kompetens stor. Ingenjörer, arkitekter och specialister spelar en betydande roll i skapandet av ett hållbart samhälle. På kort sikt är förutsättningarna mer osäkra och den marknad vi möter under 2021 påverkas fortfarande av pandemin. Vår bedömning är att marknadsläget långsamt kommer att förbättras under året, med tonvikt på andra halvåret.

Vad kommer ni att fokusera på under 2021?

Vi kommer fortsatt arbeta för att skapa det högsta kundvärdet, den bästa arbetsplatsen och lönsam tillväxt. Vi ska stärka vår företagskultur än mer där kundnära team bygger vår fortsatta framgång och där ett lyhört ledarskap, ett proaktivt medarbetarskap och en kreativ arbetsmiljö attraherar och utvecklar de bästa medarbetarna. För att kunna hjälpa våra kunder på bästa sätt krävs det att vi värnar om vår egen verksamhet och driver den hållbart med god lönsamhet och en stadig tillväxt. Det möjliggör också investeringar i vår egen utveckling och möjlighet att långsiktigt skapa högre värde för våra kunder och ägare. I slutändan handlar det för oss om att uppfylla vår vision om att bidra till en positiv samhällsutveckling. Jag ser med spänning fram emot att tillsammans med mina kollegor leda den resan.

Hållbarhet är en del av vår vision

Vår vision är att förnya samhället genom innovativa och hållbara lösningar. Det gör att vårt hållbarhetsarbete alltid är i fokus när vi skapar värde för våra kunder och för samhället i stort. Det övergripande arbetet styrs av vårt hållbarhetsråd.

I vår roll som rådgivare och kunskapspartner är vårt mål att hjälpa våra kunder göra nödvändiga omställningar mot ett mer hållbart och cirkulärt samhälle. Utgångspunkten är FN:s globala hållbarhetsmål och Agenda 2030. Tillsammans formar vi morgondagens hållbara fastigheter, städer och samhällen.

I ett bolag av vår storlek är det viktigt att vi arbetar strukturerat och målmedvetet. Därför har vi sedan 2018 ett hållbarhetsråd som leder koncernens hållbarhetsarbete, med VD som ytterst ansvarig. Det är viktigt att hela organisationen är involverad och att alla ser hållbarhet som en central del av sin arbetsuppgift. Rådets roll är att ta ett strategiskt helhetsansvar för alla hållbarhetsaspekter genom att prioritera och styra det övergripande arbetet med utgångspunkt i väsentlighetsanalysen.

”

Den viktigaste insatsen för ett mer hållbart samhälle gör vi tillsammans med våra kunder i de 13 000 uppdrag som vi genomför årligen

Helena Hed, VD och Koncernchef

PEs Hållbarhetsråd



Amanda Tevell
Affärsområdeschef Samhällsutveckling



Helena Hed
VD och Koncernchef



Sofia Wollmann
Kvalitets- och Miljöchef

Höjdpunkter i hållbarhetsarbetet 2020



Ny satsning hjälper fler att bygga klimatsmart

Att bygga klimatsmart är både komplext och utmanande. För att kunna göra det krävs rätt kunskap och en klimatsmart projektering som präglas av samverkan och att alla specialister ser till helheten. PEs nya team som består av arkitekter, ingenjörer och miljöexperter ska bidra till en mer hållbar byggprocess.

PEs hållbarhetsaspekter:

- 1 Hållbarhetsbidrag genom våra uppdrag
- 2 Hållbarhetskompetens hos medarbetare
- 3 Spetserbjudande inom hållbarhet



Förtydligt erbjudande inom hållbarhet

På PE finns det en stor bredd av tjänster kopplat till hållbarhet och under året samlades och förtydligades hela erbjudandet. Syftet är att göra det enklare för kunder att se vår kapacitet och bättre förstå vår breda kompetens.

PEs hållbarhetsaspekter:

- 1 Hållbarhetsbidrag genom våra uppdrag
- 3 Spetserbjudande inom hållbarhet



Ansvar att göra skillnad – Samhällsbarometern 2020

Som samhällsbyggare skapar våra team på PE innovativa och hållbara lösningar som formar utvecklingen av våra städer. Men vad är egentligen en välplanerad och hållbar stad? Och vad är viktigast för dess invånare? För att ta reda på det tar vi för femte året i rad fram rapporten Samhällsbarometern.

PEs hållbarhetsaspekter:

- 12 Samhällspåverkan och analys
- 13 Transparens och intressentdialog



Medlemmar i FN:s Global Compact

Tillsammans med över 9 500 andra företag är PE nu med i det globala nätverket FN Global Compact. Det innebär att PE åtagit sig att borgen för en hållbar framtid. Nätverket är för oss ett sätt att öka transparens och deltagande i vår hållbara resa som företag och för att skapa den värld vi alla vill ha gällande mänskliga rättigheter, arbetskraft och miljö.

PEs hållbarhetsaspekter:

- 4 **Kvalitet**
- 7 Jämlikhet
- 8 Affärsetik
- 11 Ansvarsfull leverantörskedja



PE flyttar ihop i Göteborg

I Västsverige har vi på senare år vuxit genom strategiska förvärv av bland andra Integra, FAST Engineering och Mats & Arne Arkitektkontor. Efter sommaren flyttar sju kontor i Göteborg samman till ett och 160 medarbetare får gemensamma lokaler på Kämpeгатan 3.

PEs hållbarhetsaspekter:

- 5 Miljö och klimat
- 6 **Medarbetarnas välmående**



Teamet framför allt

Under 2019 konsoliderades PE till ett bolag för att bättre kunna arbeta i samma processer och system samt att möta marknaden med ett gemensamt varumärke. För att tydliggöra vad alla medarbetare tillsammans bär med sig och vart företaget är på väg lanseras Teamet framför allt – PEs första gemensamma varumärkesbok. Till grund ligger ett omfattande värdegrundsarbete där medarbetare i hela landet deltagit.

PEs hållbarhetsaspekter:

- 4 **Kvalitet**
- 6 **Medarbetarnas välmående**
- 7 Jämlikhet



Vinst i SGBC-awards

Vinnare utses i Sveriges kanske mest prestigefyllda tävling inom hållbart samhällsbyggande: Sweden Green Building Awards. Foajén i Malmö utses till Årets BREEAM-byggnad och till Årets LEED-byggnad utses Sergelhuset i Stockholm – två byggnader som vi arbetat med.

PEs hållbarhetsaspekter:

- 1 **Hållbarhetsbidrag genom våra uppdrag**
- 3 Spetserbjudande inom hållbarhet

Bild: Felix Gerlach 2020/Jernhusen



Hållbarhet integrerat i affärsmodellen

Vossloh är ett av världens ledande företag inom spårväxlar och spårteknik. För att bättre kunna bidra till en mer hållbar framtid och positiv samhällsutveckling ville man ta ett strategiskt grepp om sitt hållbarhetsarbete. Målet med projektet var att integrera hållbarhet i både strategi och affärsutveckling genom att skapa en tydlighet i hur hållbarhet vävs in i det dagliga arbetet.

I arbetet med att stärka Vosslohs affär fick PE i uppdrag att från start till mål projektleda arbetet med att integrera hållbarhet i affärsmodellen. En styrmodell togs fram och en väsentlighetsanalys med grund i en intressentdialog och trendspaning

genomfördes. I projektledarrollen ingick planering, koordinering, framtagande av analyser och underlag, genomförande, dokumentation, sammanställning och löpande rådgivning. De olika delarna arbetades fram i nära samarbete mellan PE och Vossloh. PE sammanställde insikter och underlag som utvecklades under ett antal workshoppar med projektets referensgrupp, bestående av den nordiska ledningsgruppen.



”

PE har med sin kunskap, erfarenhet och metodik bidragit med att skapa större förståelse och nyfikenhet kring hållbarhet i vår organisation, både ur ett helhetsperspektiv och kring enskilda aspekter.

Susanne Klyft, Hållbarhetschef på Vossloh

Projektnamn: Hållbarhet integrerat i affärsmodellen

Kund: Vossloh Nordic Switch Systems

Projekttid: 2020

Kompetenser: Affärsutveckling, hållbarhetsstrategi och analys

Primära globala hållbarhetsmål:



Vi utgår från tre perspektiv

Vi arbetar med hållbarhet på tre sätt; genom samverkan i samhället, i vår verksamhet med våra medarbetare och framför allt genom att bidra med vår kunskap i våra uppdrag.

Inom PE har vi gemensamma, övergripande hållbarhetsmål för att vi tror på att vi kan åstadkomma mer genom att vi alla jobbar mot samma mål. Målstyrningen är en del av den årliga affärsplaneringsprocessen och de övergripande målen utgår från olika hållbarhetsaspekter, som i sin tur är fördelade på tre perspektiv. Dessa är Samverkan i samhället, Kunskap och uppdrag samt Verksamhet och medarbetare.

Det är tillsammans med våra kunder som vi bygger morgondagens fastigheter, städer och samhällen. Denna övertygelse beskrivs kanske bäst i vår vision – att förnya samhället genom innovativa och hållbara lösningar. Hållbarhet är också en del av den strategiska plattformen i PEs koncernstrategi. Det betyder att hållbarhet ska genomsyra allt vi gör, både internt och externt.

Gränsdragning och definition av hållbarhet

Vårt hållbarhetsarbete definieras av 13 aspekter som tillsammans både fångar och konkretiserar den komplexa helheten. Aspekterna är uppdelade i tre perspektiv: Kunskap och uppdrag, Verksamhet och medarbetare samt Samverkan i samhället.

Miljö, sociala förhållanden och personal, mänskliga rättigheter och antikorrupktion är inkluderade i de olika aspekterna.

Hållbarhetsstyrningen innefattar alla 13 hållbarhetsaspekter inklusive väsentliga hållbarhetsaspekter. Vi tillämpar gränsdragning för våra aspekter där 1-4 innefattar PE och våra kunder, 5-11 innefattar PE internt samt 12-13 innefattar PE och våra intressenter.

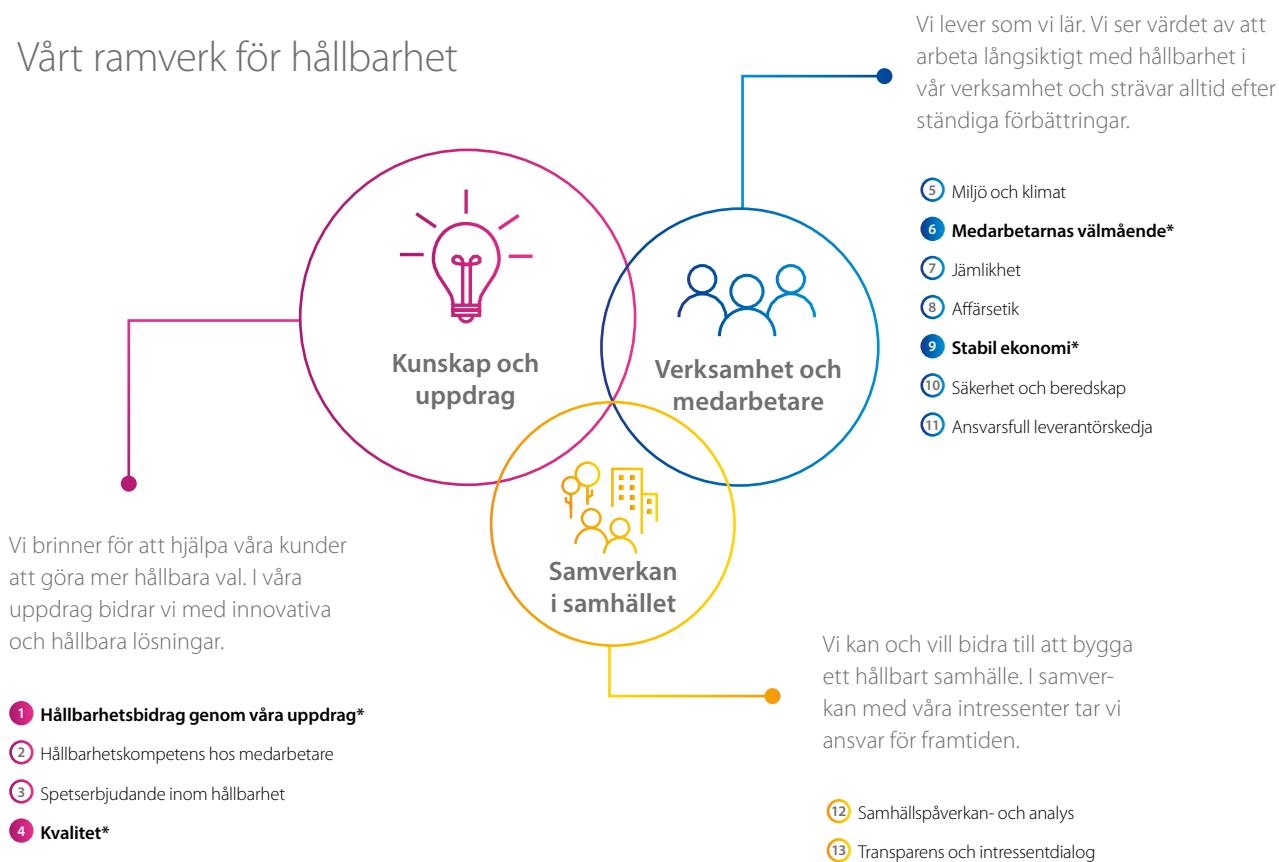
”

Tillsammans med våra kunder formar vi ett samhälle där vi själva vill leva och utvecklas

Helena Hed, VD och Koncernchef



Vårt ramverk för hållbarhet



*Väsentliga aspekter i 2020 års analys.



Kunskap och uppdrag

Varje år hjälper vi över 4 000 kunder att göra mer hållbara val i sammanlagt drygt 13 000 uppdrag. Det är i våra kunduppdrag som vi gör störst skillnad och det är i dem som vi bidrar till vår vision om att förnya vårt samhälle genom innovativa och hållbara lösningar.

1 Hållbarhetsbidrag genom våra uppdrag

Väsentlig aspekt

Samhällsbyggnadssektorn har en stor påverkan på miljömässiga, sociala och ekonomiska aspekter av vårt samhälle. Exempelvis står bygg- och anläggningssektorn för cirka en femtedel av alla koldioxidutsläpp i Sverige. Som rådgivare och kunskapspartner i tidiga skeden har vi därför en stor möjlighet att bidra till en hållbar samhällsutveckling genom våra uppdrag.

Vårt mål är att proaktivt stötta våra kunder att göra positiva förflyttningar inom hållbarhet. Vi mäter utfallet av vårt hållbarhetsbidrag utifrån FN:s globala mål och arbetet är en naturlig del av vår affärsplanerings- och budgetprocess.

2 Hållbarhetskompetens hos medarbetare

Vår medvetenhet och kompetens inom hållbarhet är avgörande för att kunna bidra till ett mer hållbart samhälle. Det gäller framförallt hur våra konsulter omsätter kunskap om hållbarhet i sin vardag som arkitekter, ingenjörer och specialister.

Vi arbetar aktivt med utbildning för att bygga kompetens och har som mål att alla medarbetare på PE ska få relevant utbildning. Arbetet leds av hållbarhetsrådet i samarbete med PE-skolan, vår interna plattform för medarbetarutveckling. Under året har vi startat ett digitalt hållbarhetsforum för att samla kompetens, diskutera konkreta projekt och dela erfarenheter. För att bättre förstå varandras kompetenser och därmed öka samverkan har vi även anordnat en rad kompetensträffar. Vår ambition är att arbeta mer systematiskt med lärande inom vår uppdragsverksamhet.



3 Spetserbjudande inom hållbarhet

Inom PE finns hög specialistkompetens inom strategiska och praktiska hållbarhetsfrågeställningar som vi erbjuder våra kunder i olika faser av ett projekt.



Samhällsanalys

Utvärdering och analys för att påvisa samhällsvärdet av planerade och implementerade hållbarhetsåtgärder.



Stadsutveckling

Ett brett hållbarhetsperspektiv i planering, program, analys, gestaltning genom stadsbyggnadsprocessens alla skeden.



Hållbar fastighet

Strategiska och operativa tjänster med fokus på fastigheter och dess närområde - från idé till uppföljning.



Mark, luft och vatten

Expertis inom markmiljö, luft och vatten för att skydda miljön, den biologiska mångfalden och människors hälsa.



Hållbar verksamhetsutveckling

Innovation och styrning av utvecklingsprojekt för att stärka verksamheters arbete inom hållbarhet.

4 Kvalitet

Väsentlig aspekt

För de tjänster vi säljer och levererar eftersträvar vi att göra kunden nöjd och helst överträffa förväntningarna. Vi arbetar systematiskt med ständiga förbättringar för att hela tiden utvecklas. Detta genom löpande förbättrings- och avvikelsehantering i våra verksamhetsprocesser och uppdrag. Under året har vi implementerat vårt nya digitala verksamhetssystem. Det har ökat användarvänligheten och styr information genom behörigheter. Kvartalsvis sammanställs en riskrevision till styrelsen och en gång

per år hålls ledningens genomgång då koncernledningen och våra segment analyserar verksamhetssystemets tillförlitlighet. Extern- och internrevisioner planläggs i treårscykler så att samtliga verksamheter och orter täcks in på ett rimligt sätt. Planerna uppdateras årligen.

Vi är certifierade i och baserar vårt ledningssystem på ISO 9001:2015.

Verksamhet och medarbetare

Vi ser värdet av att arbeta långsiktigt med hållbarhet i vår verksamhet och strävar alltid efter ständiga förbättringar. Vårt interna hållbarhetsarbete stödjer affärsstrategin om att bli den bästa arbetsplatsen, vår verksamhets-optimering och stärker vår kultur.

5 Miljö och klimat

Vår miljöpåverkan från verksamheten innefattar vår klimatpåverkan samt energi- och resursanvändning. Miljöledningen styrs främst genom vår hållbarhetspolicy.

I vårt miljöledningsarbete har vi valt att förhålla oss till Sveriges miljö kvalitetsmål, där vi prioriterar; begränsad klimatpåverkan, giftfri miljö, god bebyggd miljö och ett rikt växt- och djurliv. Vi mäter direkta och indirekta CO₂-utsläpp, Scope 1 + 2, samt intensitet för utsläpp av växthusgaser (se Hållbarhetsmål och utfall).

Vi är certifierade i och baserar vårt ledningssystem på ISO 14001:2015.

6 Medarbetarnas välmående

Väsentlig aspekt

Aspekten handlar om hur vi säkerställer en god arbetsmiljö, hälsa och utveckling för våra medarbetare. Detta inkluderar trygghet, säkerhet, utvecklingsmöjligheter, förmåner och arbetsmiljö. Närmaste chef är ansvarig och arbetet drivs inom medarbetarprocessen. Inom ramen för affärsplanarbetet har varje affärsområde tagit fram en handlingsplan som inkluderar aktiviteter för att strukturellt minska sjukfrånvaron.

Frågor rörande sociala förhållanden och personal styrs genom riktlinjer för medarbetare, vår arbetsmiljöpolicy samt vårt systematiska brandskyddsarbete. Vi följer utfallet genom mätning av sjukfrånvaro, arbetsskador samt antal fall av diskriminering samt vidtagna åtgärder och redovisar även andel anställda som omfattas av kollektivavtal (se Hållbarhetsmål och utfall).

Under 2020 har vi aktivt arbetat med det pulsbaseerade verktyget som implementerades 2019 och följer nu på veckobasis våra medarbetares engagemang. Verktyget används av chefer på alla nivåer för att tillsammans med medarbetare reflektera kring frågor som rör arbetsplatsen. Verktyget ger också medarbetarna möjlighet att anonymt flagga för eventuella trakasserier och kränkande särbehandling. Mätmetoden ger en bättre övergripande bild av hur företaget mår och ansvariga får möjlighet att snabbt agera på både positiva och negativa trender.

Under året har vi följt myndigheternas rekommendationer och riktlinjer kopplade till covid-19-pandemin. Vi har bland annat säker-

ställt våra medarbetares möjlighet att arbeta på distans, anpassat kontorsmiljöer, infört mer flexibla arbetstider och tillhandahållit arbetsverktyg till hemmakontor. Vi har även digitaliserat en stor mängd av det utbildningsmaterial som finns inom ramen för PE-skolan. Detta för att inte begränsa möjligheten till utveckling för enskilda medarbetare då fysiska träffar ställts in.

7 Jämlikhet

Vi arbetar med jämställdhet, mångfald och vill skapa lika möjligheter för alla. Arbetet beskrivs i vår uppförandekod och styrs genom vår policy för jämställdhet och mångfald samt vår policy mot kränkande särbehandling. Vårt fokus i utvecklingsarbetet ligger framförallt på jämställdhet. Detta mäter vi bland annat genom könsbalansen i styrelsen, ledningen och bland övriga medarbetare (se Hållbarhetsmål och utfall). Inom ramen för affärsplanarbetet har varje segment tagit fram en handlingsplan som inkluderar aktiviteter för att förbättra könsbalansen.

Jämlikhetsarbetet är en viktig komponent i vårt kulturarbete, där alla medarbetare och ledare på PE bidrar. Arbetet börjar i styrelsen, där mångfaldspolicyn tillämpas, och sträcker sig till den enskilda medarbetaren.

8 Affärsetik

I vår Uppförandekod finns riktlinjer för hur vi ska bedriva vår verksamhet på ett etiskt och socialt riktigt sätt. Koden innehåller riktlinjer för; företagskultur, affärsetik, principer och de anställdas rättigheter, etik och moral, otillåten påverkan, korruption, rapportering av oegentligheter, hälsa och säkerhet, kommunikation och integritet, jämställdhet, mångfald och diskriminering samt relationer i samhället. Vi mäter kommunikation och utbildning i uppförandekod (se Hållbarhetsmål och utfall).

Vi har en extern whistleblower-funktion på plats där medarbetare anonymt kan meddela om de misstänker allvarliga oegentligheter eller missförhållanden i företaget. Funktionen är tillgänglig för alla och finns beskriven och länkad till på intranätet.

9 Stabil ekonomi

Väsentlig aspekt

Vår ekonomiska stabilitet och våra finansiella resultat skapar långsiktigt värde i form av lön till medarbetare, avkastning till ägare, betalning till leverantörer, skatt till staten samt ränta till långgivare. Vi redovisar den exakta fördelningen under skapat och fördelat ekonomiskt värde (se Hållbarhetsmål och utfall).

Våra affärsområdeschefer är ansvariga för resultatet inom respektive affärsområde och rapporterar direkt till VD. Resultatuppföljning sker månadsvis under ledning av Ekonomichef och Finansdirektör. VD och Koncernchef är ytterst ansvarig för att vi når våra övergripande finansiella mål för koncernen: en tillväxttakt på 15 procent per år över en konjunkturcykel och en EBITA-marginal på 8 procent över tid.

Under året har vi nyttjat statligt stöd för att kunna behålla och betala lön till medarbetare som till följd av pandemin inte varit belagda i uppdrag.

10 Säkerhet och beredskap

Hur vi arbetar proaktivt med säkerhets- och beredskapsfrågor inom verksamheten för att säkerställa kontinuitet. Detta innefattar vårt informationssäkerhetsarbete. Arbetet leds av vår säkerhetsansvarige och varje segment har en beredskapsplan på plats. Under året har vi till följd av pandemin förstärkt och förbättrat säkerheten i både vår fysiska arbetsmiljö på kontoret och den digitala arbetsmiljön.

11 Ansvarsfull leverantörskedja

Vi tar ansvar för vår leverantörskedja genom bland annat leverantörsgrensningar, ansvarsfulla inköp och uppföljning utifrån vår livscykel. Detta regleras i vår kontorspolicy som hanterar vilken typ av inköp vi gör och även i vår policy Uppförandekod leverantörer som vi har ambition att alla våra kritiska leverantörer ska godkänna. Vi följer andelen leverantörer som fått och accepterat policyn (se Hållbarhetsmål och utfall).

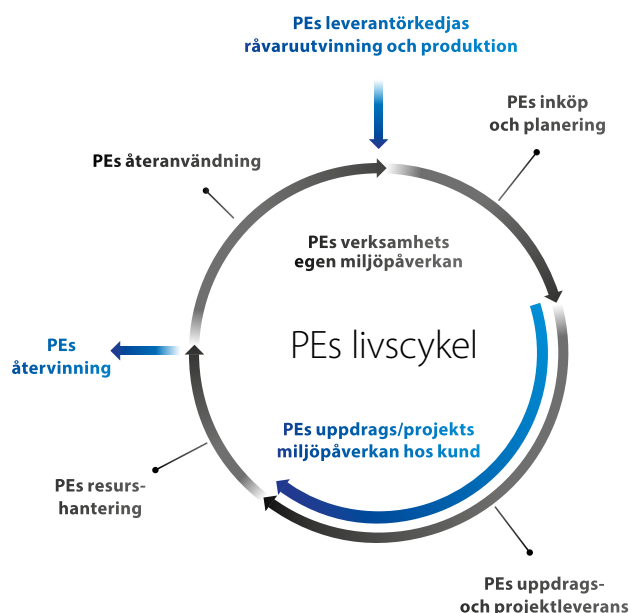
PEs livscykel

PEs livscykel börjar med våra leverantörers produktion av de varor och tjänster vi köper in. Leverantörer köper i sin tur in råvaror för sin produktion som utvunnits på olika sätt. Därför är det viktigt att PE granskar leverantörer och att dessa följer vår uppförandekod för leverantörer som anger riktlinjer för miljö- och arbetsmiljöhänsyn.

PE hanterar sedan inköp, transport och installation av varor och tjänster. Vi kan välja vilka varor och tjänster vi köper och om vi vill köpa lokala produkter samt hur dessa ska installeras och användas. Dessa val görs i linje med vår kontorspolicy.

Efter det kommer användningsfasen då PE använder el, värme, kyla, transporter, inredning, datorer och telefoni, förbrukningsvaror, mat och dryck samt olika tjänster. I denna fas ligger PEs verksamhets största negativa miljöpåverkan – våra transporter i tjänst. Men i denna fas ligger också vår största positiva miljöpåverkan – vårt bidrag till våra kunders miljöprestanda. I nästa fas resurshanterar PE uttjänade resurser som till stor del består av kartonger, papper och hushållsavfall från pentryn.

Datorer och skärmar leasas och hanteras därför som resurser som återanvänds. PE sorterar sitt avfall vilket bidrar till att det kan återvinnas i livscykeln sista fas. Vi säkerställer efterlevnad av Avfallsförordningen genom lagefterlevnadskontroll.



Samverkan i samhället

Vi kan och vill bidra till att bygga ett hållbart samhälle. I samverkan med våra intressenter tar vi ansvar för framtiden genom innovativa och hållbara lösningar och har även en direkt koppling till vår strategiska plattform.

12 Samhällspåverkan och analys

Denna aspekt omfattar vår samverkan med aktörer i samhället, som till exempel universitet och branschorganisationer.

En annan del handlar om hur vi själva bedriver samhällspåverkan och delar insikter. Ett exempel på det är Samhällsbarometern där vi årligen frågar, sammanställer och lyfter fram hur Sveriges invånare upplever samhällsutvecklingen.

Vi har under året även deltagit i samhällsdebatten genom exempelvis debattartiklar och verkat för att driva på för en positiv omställning efter pandemin.

Genom arbetet med samhällspåverkan och analys är vi med och bidrar till en positiv samhällsutveckling, utöver vår dagliga verksamhet. Arbetet är också viktigt för vår egen omvärldsbevakning, vårt organisatoriska lärande och för att skapa trovärdighet tillsammans med andra som delar vår ambition.

Externa initiativ som PE stödjer och bidrar till:

- PEs konsulter bidrar som gästföreläsare och handledare på en rad skolor, bland annat KTH, Chalmers och Berghs School of Communication.

Medlemskap i branschorganisationer:

- Sweden Green Building Council, SGBC
- EIT Climate-KIC
- IQ Samhällsbyggnad, IQS
- 100Gruppen
- Innovationsföretagen
- UN Global Compact
- LFM30
- Architects Declare



13 Transparens och intressentdialog

Aspekten handlar om att vi på ett metodiskt och transparent sätt kommunicerar med våra intressenter. Det ger möjlighet för alltifrån investerare och kunder till potentiella medarbetare och samarbetspartners att granska och ta ställning till om de vill ingå avtal med oss. För detta har vi två huvudsakliga verktyg: Löpande intressentdialog och analys samt en årlig hållbarhetsrapport.

Intressentdialog och analys

Våra intressenter är personer och grupper som vi är beroende av för att kunna uppnå våra mål. Därför för vi löpande dialog med dessa. Det är ett viktigt verktyg för att säkerställa att vi är relevanta för våra intressenter och hjälper oss att förstå hur vi ska prioritera framöver. En gång per år dokumenterar och sammanställer vi insikterna i en intressentanalys. PE har identifierat åtta intressentgrupper. Dessa är samma som föregående år och finns beskrivna i listan nedan.

- **Ägare:** Våra aktieägare som representeras i form av PEs styrelse
- **Medarbetare:** Våra konsulter och medarbetare
- **Kunder:** Köper våra tjänster och implementerar våra lösningar
- **Samhället:** Medborgarna i det samhället vi är med och formar
- **Finansiär & Bank:** Finansierar investeringar
- **Samverkansaktörer:** Organisationer, nätverk, akademier och andra aktörer vi samverkar med
- **Media & Intressentorganisationer:** Bildar opinion och påverkar andra intressenter
- **Stat & Myndighet:** Sätter spelregler och förutsättningar för vår verksamhet

Under 2020 har vi för andra året i följd genomfört strukturerade intressentdialoger med våra viktigaste intressentgrupper (kunder, medarbetare och ägare). Detta har gett oss en djupare förståelse för de förväntningar vi måste förhålla oss till jämfört med tidigare år då vi gjorde en intern tolkning av olika underlag. De strukturerade intressentdialogerna har bestått av inbokade intervjuer med en eller flera representanter från intressentgruppen. Vi har använt en gemensam mall för att dokumentera samtalen och säkerställa samsyn efter intervjun.

Här följer en sammanställning av de metoder som använts för att fånga intressenternas förväntningar:

För intressentgruppen Kunder har vi genomfört strukturerade intressentdialoger med representanter från fyra av våra största kunder. Vi har även genomfört en analys av krav och förväntan från kunder i förfrågningsunderlag för anbud. Dialog sker löpande i våra uppdrag.

Medarbetarnas förväntningar har fångats genom en frivillig anonym enkät för medarbetare att tycka till om PEs hållbarhetsarbete (319 svarande) samt uppfattad medarbetarförväntan sammanställd av respektive affärsområdesledning.

Ägarnas förväntningar har fångats genom en prioriteringsövning med PEs styrelse där medlemmarna individuellt fått ta ställning till hur viktiga de tycker att våra respektive hållbarhetsaspekter är.

För intressentgruppen Samhället har vi gjort en tolkning baserat på resultatet på Samhällsbarometern – en studie som PE genomför årligen tillsammans med Kantar SIFO, där Sveriges invånare får tycka till om sina städer ur ett medborgarperspektiv.

För intressentgrupperna Finansiärer & Bank har vi tillsammans med representanter från vår bank gått igenom våra hållbarhetsaspekter och haft samtal om prioriteringar och väsentlighet.

För intressentgruppen Samverkansaktörer har vi genomfört en genomgång av fokusfrågor och förväntningar kring vad våra branschorganisationer förväntar sig av oss som medlemmar.

För Stat & Myndighet har vi genomfört en omvärldsanlys med informationshämtning från branschseminarium, konferenser och flertalet webbplatser.

Media och intresseorganisationers förväntningar har vi baserat på omvärldsbevakning och externa studier.

Om PEs hållbarhetsrapport

Vi har valt att göra vår hållbarhetsrapportering enligt riktlinjerna för GRI, Global Reporting Initiative, som bland annat betyder att vi ska rapportera på ett pålitligt och fullständigt sätt, där vi lyfter fram de väsentliga aspekterna. För oss är det i projekten där vi tillsammans med våra kunder tar fram lösningar som ska hålla över lång tid framöver.

En annan viktig princip i rapporteringen är balans. Vi ska vara stolta över vad vi åstadkommit, men också lyfta fram det vi inte lyckats med. Vi har ett fortsatt viktigt arbete framför oss för att nå våra mål och bidra till en hållbar utveckling.

Läs mer om principerna för vår hållbarhetsrapport på sidan 35.



Dricksvatten med många utmaningar

Korsnäs kommun i Finland hade länge haft stora utmaningar med vattenkvaliteten under sensommartid och tidig höst. Järn- och manganvärden i vattnet var höga och i en stigande trend. För att komma till bukt med problemen anlätades PEs dricksvattenexperter och på mindre än 18 månader ökade vattenkvaliteten kraftigt och vattenberedningen effektiviserades.

Med förtroendet att avsevärt kunna förbättra dricksvattnet i kommunen tog PEs team fram en lösning i form av en mobil hypermodern kompletterande vattenrening.

Den nya lösningen inrymde en mycket avancerad teknologi men var samtidigt automatiserad och lättskött. Från det att PEs konsulter implementerade lösningen har projektet snabbt kunnat omvandla ett utmanande dricksvatten till ett vatten som är exceptionellt klart, rent från järn, grumlighet, COD (organiskt) och mangan samt att det har en bättre smak. Resultat blev så pass bra att Korsnäs kommun nu dessutom kan skryta med Österbotens renaste och säkraste vatten.

Vattenverket kan idag behandla upp till 40 000 liter i timmen och därmed säkra vattnet för alla hushåll och andra nyttjare.



”

Det här är riktigt, riktigt perfekt. Av järnet, manganet och turbiditeten finns inte längre ett spår. När jag tittade ner i tanken full med vatten trodde jag den var tom, så klart var vattnet. Det kändes helt otroligt.

Roland Westerback, drifttekniker vid Korsnäs vattentjänstverk

Projektnamn: Korsnäs dricksvatten

Kund: Korsnäs kommun

Projekttid: 2018-2020

Kompetenser: Vattenrening, Infrastruktur

Primära globala hållbarhetsmål:



Styrning av hållbarhetsarbetet

Hållbarhet är ett fundament i PEs koncernstrategi. VD är ytterst ansvarig och genom hållbarhetsrådet styrs och koordineras det övergripande arbetet. Varje affärsområdeschef utarbetar en handlingsplan för att tillsammans med medarbetarna nå gemensamt uppsatta hållbarhetsmål.

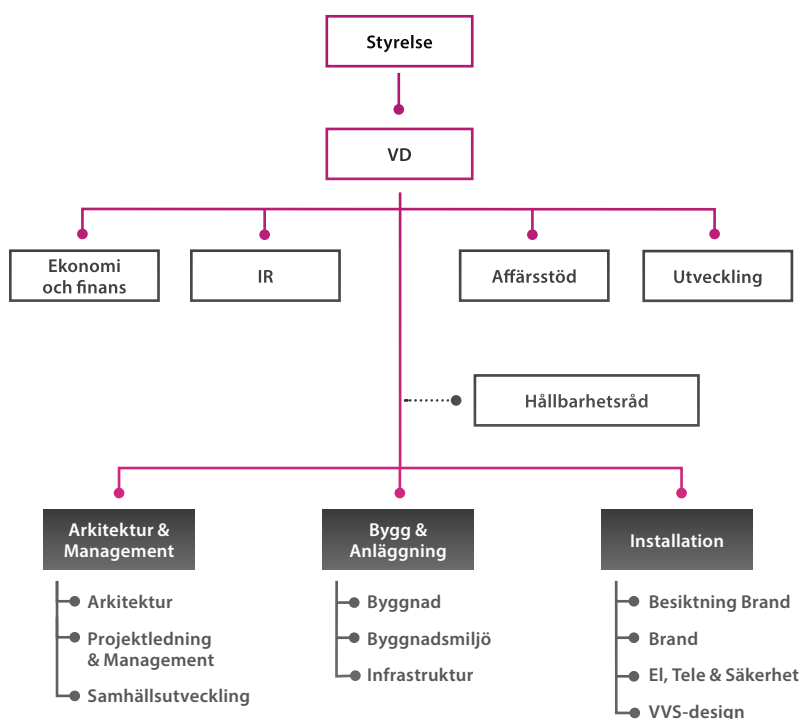
PEs övergripande mål är att skapa långsiktigt värde för våra intressenter. En förutsättning för detta är en väl fungerande bolagsstyrning som kännetecknas av en effektiv organisationsstruktur, system för intern kontroll och riskhantering samt transparens.

Koncernens bolagsstyrning grundar sig på svensk lagstiftning och bolagsordning samt övriga relevanta lagar och regler. Styrningen sker via årsstämman, styrelsen och den verkställande direktören i enlighet med aktiebolagslagen, bolagsordningen samt svensk kod för bolagsstyrning.

PEs policyer styrs enligt rutin i vår policyhierarki. Policyer ses över minst årligen i samband med konstituerande styrelsemöte eller när behov finns.

Verksamheten och dess processer beskrivs i verksamhetssystemet, där styrande och guidande dokument finns länkade till respektive delprocess för att förenkla för medarbetare att ta del av vad som gäller.

I den årliga affärsplanerings- och budgetprocessen sätts mål och planer för verksamheten som beslutas av PEs styrelse.



*PEs organisationsstruktur 2021-04-01

Väsentliga organisationsförändringar under 2020

Under 2020 har PE fortsatt arbetet med att skapa ett gemensamt, effektivt och lönsamt bolag.

Inom koncernen pågår fortsatt ett stort samlokaliseringsprojekt, där lokala kontor på samma ort flyttar ihop. Under 2020 har antalet kontor minskat från omkring 40 till cirka 30, exempelvis har sju kontor i Göteborg blivit ett.

Under året har även vissa organisationsförändringar inom respektive segment genomförts.

I december tog Helena Hed över som VD och Koncernchef efter Per-Arne Gustavsson. Helena är utbildad civilingenjör inom Samhällsbyggnadsteknik med lång erfarenhet från teknikkonsultbranschen. De senaste 15 åren har Helena haft olika chefsroller inom Swecokoncernen och kommer senast från rollen som VD för Sweco Management.

I december utsågs Per-Arne Gustavsson till ny styrelseordförande i Projektengagemang Sweden AB (publ). Per-Arne grundade PE 2006 och kommer senast från rollen som tillförordnad VD för bolaget.

Utvärdering av hållbarhetsstyrning

Vi mäter löpande utfallet av vårt hållbarhetsarbete för att kunna utvärdera och justera styrningen. För varje hållbarhetsaspekt finns indikatorer och mål som vi följer löpande (kvantitativ mätning). Intressentdialogen är ett viktigt komplement för att ge oss en mer kvalitativ bild.

Hållbarhetsrådets roll är att ta ett strategiskt helhetsansvar för alla hållbarhetsaspekter och koordinera arbetet. Ytterst ansvarig är VD och Koncernchef. Hållbarhetsrådet har nu funnits i över två år och förändrat hur hållbarhet styrs inom koncernen. Vi bedömer att införandet av hållbarhetsrådet är till det positiva och att hållbarhet har blivit en mer integrerad del av affärstrategin, bolagsstyrningen, verksamheten och kunderbjudandet.

Under 2020 har vi tagit ytterligare ett steg för att integrera hållbarhetsstyrningen i nyckelprocesser och bolagsstyrning. Vi har fortsatt lagt stort fokus på att implementera och harmonisera det nya digitala verksamhetssystemet. Det har under året förklarats efterlevnad, relevans i innehållet samt ökat användandet. Inom ramen för affärsplanarbetet har handlingsplaner kopplade till kvalitet, miljö och hållbarhet tagits fram, utifrån koncernens gemensamma och prioriterade hållbarhetsmål.

Bindande krav

Vår verksamhet styrs av ett antal krav från våra intressenter som vi måste leva upp till. Det handlar om lagkrav men också sådant vi måste säkerställa för att fortsätta bedriva vår verksamhet. Vi har en stabil grund för att möta dessa krav på ett ändamålsenligt sätt genom vårt verksamhetssystem helt i linje med ISO 9001:2015 och 14001:2015. Varje år genomgår vi en extern revision. Detta ser vi som ett bra sätt att verifiera våra insatser.

Bindande miljökrav hanteras inom miljöledningsprocessen där vi förbinder oss att göra en energikartläggning, lagefterlevnadskontroll avseende avfallshantering samt leverantörsbedömning av våra kritiska leverantörer.

Bindande krav kopplat till sociala förhållanden och personal rör jämställdhet, medarbetarnas arbetsmiljö inklusive hälsa och säkerhet samt möjlighet till utbildning som styrs av arbetsmiljölagar. Vi som arbetsgivare har även ett ansvar i arbetsanpassnings- och rehabiliteringsfrågor. Dessa krav hanteras inom ramen för medarbetarprocessen.

Vår uppförandekod förbinder oss att följa Code of Ethics som är utarbetad av konsultföretagens internationella branschorganisation, FIDIC*, att respektera grundläggande mänskliga rättigheter och verka enligt principerna i FN:s deklaration för mänskliga rättigheter, ILO:s** kärnkonventioner.

Motverkande av korruption och oegentligheter regleras i vår uppförandekod.

* International Federation of Consulting Engineers

** International Labour Organization

Våra projekt bidrag till Agenda 2030

Samhällsbyggnadssektorn har en stor påverkan på miljömässiga, sociala och ekonomiska aspekter av vårt samhälle. Exempelvis står bygg och fastighetssektorn för nästan 20 procent av alla klimatutsläpp i Sverige. Som rådgivare och kunskapspartner i tidiga skeden har vi stora möjligheter att bidra till en mer hållbar samhällsutveckling genom våra uppdrag.

FN:s Agenda 2030 har allt tydligare etablerats som ett centralt ramverk för hållbarhet inom offentlig och privat sektor i linje med de globala hållbarhetsmålen. Nu har vi mindre än tio år kvar på oss att tillsammans nå dessa mål som Sverige antagit tillsammans med resten av världens nationer. Det är därför viktigt att beslut som fattas idag analyseras utifrån målen och hur de kan uppfyllas.

Mot detta som bakgrund har PE en viktig roll i vår rådgivning och vi använder målen som utgångspunkt i hållbarhetsarbetet. Vi gör detta genom att bidra till enskilda mål inom olika tjänster

men även i övergripande hållbarhetsstrategiska tjänster med systemanalyser som tittar på alla mål samtidigt. Det senare är viktigt för att identifiera och hantera de synergier och målkonflikter som oundvikligen uppstår i samhällsbyggnadens olika målsättningar. I största möjliga mån försöker vi identifiera möjligheter att göra positiva tillägg till målen och inte endast minimera den negativa påverkan.

Nedan beskriver vi våra bidrag till de delmål där vi har en direkt påverkan i våra uppdrag. Detta är inte heltäckande utan ger några exempel på hur vi bidrar till en positiv samhällsutveckling.



2.3 Fördubbla småskaliga livsmedelsproducenters produktivitet och intäkter

Vår påverkan: Låg

Genom att skapa förutsättningar för stadsnära odling ges småskaliga livsmedelsproducenter möjlighet till försörjning. Våra tekniska lösningar möjliggör kostnadseffektiv året-runt-odling.

Exempelprojekt: Hållbar stadsnära odling för fler arbetstillfällen.
Kund: Europeiska unionen



3.4 Minska antalet dödsfall till följd av icke smittsamma sjukdomar och främja mental hälsa

Vår påverkan: Låg/medel

Vi bidrar genom att främja hälsa och välmående i alla typer av byggnader vi utformar. Det kan handla om att främja hälsosamma val som att locka till användande av trapphus framför hiss. Vi bidrar även specifikt genom att utforma sjukvårdslokaler.

Exempelprojekt: Storsatsning på vård – Psykiatrins kvarter i Södra Älvsborgs sjukhus. Kund: Västfastigheter



3.6 Minska antalet dödsfall och skador i vägtrafiken

"Till 2020 halvera antalet dödsfall och skador i trafikolyckor i världen."

Vår påverkan: Låg/medel

Vi bidrar positivt genom att genomföra lokaliseringsutredningar i tidigt skede och projektering av omsorgsfull vägutformning med stor hänsyn till trafiksäkerhet.

Exempelprojekt: Sveriges vänligaste väg, E20 Götene-Marie stad. Kund: Trafikverket



3.9 Minska antalet sjukdoms- och dödsfall till följd av skadliga kemikalier och föroreningar

"Till 2030 väsentligt minska antalet döds- och sjukdomsfall till följd av skadliga kemikalier samt föroreningar och kontaminering av luft, vatten och mark."

Vår påverkan: Medel

Vi påverkar bland annat genom föreskrivning av sunda material och produkter utan skadliga kemikalier samt aktivt arbete med att förbättra byggnaders innemiljö i våra uppdrag. Här kan vi ha en negativ påverkan om vi inte gör aktiva val.

Exempelprojekt: Miljöcertifiering, konstruktion för kontorshuset Foajén i Malmö. Kund: COWI och Hent



4.2 Lika tillgång till förskola av god kvalitet

"Senast 2030 säkerställa att alla flickor och pojkar har tillgång till förskola av god kvalitet som ger omvårdnad och förbereder dem för att börja grundskolan."

Vår påverkan: Låg/medel

Det åstadkommer vi bland annat genom att utforma skolmiljöer som tillgodoser verksamhetens och barnens behov av en trygg, pedagogisk och funktionell miljö. Genom kostnadseffektiv och kvalitativ utformning bidrar vi med att tillgodose behovet av utbildningslokaler.

Exempelprojekt: Koncept för skolor: en förskola för varje läge. Kund: Sveriges kommuner och regioner



4.A Skapa inkluderande och trygga utbildningsmiljöer

"Bygga och förbättra utbildningsmiljöer som är anpassade för barn och personer med funktionsnedsättning, samt tar hänsyn till jämställdhetsaspekter och därmed erbjuder en trygg, fredlig, inkluderande och ändamålsenlig lärandemiljö för alla."

Vår påverkan: Medel/hög

Det åstadkommer vi genom att sätta barnets och individens behov i fokus vid utformning av trygga och tillgängliga utbildningsmiljöer.

Exempelprojekt: Närlundaskolan i Askersund. Kund: Askersunds kommun



5.C Skapa lagar och handlingsplaner för jämställdhet

"Anta och stärka välgrundad politik och genomförbar lagstiftning för att främja jämställdhet och öka alla kvinnors och flickors egenmakt på alla nivåer."

Vår påverkan: Låg/medel

Detta bidrar vi till i de tidiga skeden av samhällsbyggnadsprocessen, där vi har ett socialt hållbarhetsperspektiv på planförslag. Flera projekt har inte ett aktivt jämställdhetsperspektiv och där har vi en roll att lyfta fram detta till våra beställare, annars riskeras en negativ påverkan på målet.

Exempelprojekt: Social konsekvensanalys för ett nytt bostadsområde. Kund: Bostadsutveckling Kungens Kurva AB



6.1 Säkert dricksvatten för alla

"Senast 2030 uppnå allmän och rättvis tillgång till säkert och ekonomiskt överkomligt dricksvatten för alla."

Vår påverkan: Låg/medel

Vårt bidrag ligger i avancerad innovativ teknologi, som samtidigt är kostnadseffektiv och lättskött. Bland annat använder vi Mikrobiologisk BarriärAnalys som vi tillämpar för att minska farliga värden i vatten. Tekniken förebygger också virus, parasiter och bakterier.

Exempelprojekt: Korsnäs dricksvatten - från grumligt till kristallklart. Kund: Korsnäs kommun, Finland



6.3 Förbättra vattenkvalitet och avloppsrening samt öka återanvändning

"Till 2030 förbättra vattenkvaliteten genom att minska föroreningar, stoppa dumpning och minimera utsläpp av farliga kemikalier och material, halvera andelen obehandlat avloppsvatten och väsentligt öka återvinningen och en säker återanvändning globalt."

Vår påverkan: Låg/medel

Till detta mål bidrar vi genom vattenrening, analys av markföroreningar och geotekniska undersökningar. Bland annat genom att designa vattenreningsverk med avancerad och ändamålsenlig teknik eller efterbehandling av förorenad mark.

Exempelprojekt: Avancerad vattenrening i Riyadh. Kund: Suido Kiko Middle East



6.4 Effektivisera vattenanvändning och säker vattenförsörjning

"Till 2030 väsentligt effektivisera vattenanvändningen inom alla sektorer samt säkerställa hållbara uttag och en hållbar försörjning med sötvatten för att angripa vattenbristen och väsentligt minska det antal människor som lider av vattenbrist."

Vår påverkan: Medel

Våra positiva bidrag sker dels genom våra uppdrag inom VA, dagvattenhantering, landskapsutformning och planering av grönblå strukturer, dels genom smart utformning av själva fastighetens system, bland annat genom att optimera vattenanvändning. Det finns en risk till att vi bidrar till negativ påverkan om vattenanvändningsfrågan inte tas om hand på ett bra sätt i våra uppdrag.

Exempelprojekt: Innovativ lösning för kulvertsystem i Vallastaden. Kund: Tekniska verken, Linköping



7.2 Öka andelen förnybar energi i världen

"Till 2030 väsentligen öka andelen förnybar energi i den globala energimixen."

Vår påverkan: Medel/hög

Dessa bidrag uppstår inom flera av våra tjänster. Till exempel vid utveckling av teknik och anläggningar inom förnybar energi och energieffektivisering samt i uppdrag inom fastighetsutveckling och certifiering av fastigheter.

Exempelprojekt: Förstudie, rambeskrivning och upphandling av solceller till äldreboenden. Kund: Falköpings Hyresbostäder



7.3 Fördubbla ökningen av energieffektivitet

"Till 2030 fördubbla den globala förbättringstakten vad gäller energieffektivitet."

Vår påverkan: Hög

Bygg- och fastighetsbranschen har en stor potential att öka förbättringstaken vad gäller energieffektivitet. Vi har en betydande påverkan genom våra uppdrag där vi bidrar med energiopptimering, tekniska insatser och att i de tidiga skedena facillitera och genomföra energistrategiska vägval ur ett systemperspektiv. Risken till negativ påverkan ligger i att vi inte lyckas åstadkomma nog kraftfulla åtgärder.

Exempelprojekt: Energistrategi. Kund: Kungsleden



8.4 Förbättra resurseffektiviteten i konsumtion och produktion

Vår påverkan: Låg/medel

Vi bidrar till cirkulär konsumtion och produktion genom att bland annat arbeta med återbrukade material och inventarier. Här har vi en stor negativ påverkan i de projekt som jungfruliga material används, eller då vi väljer material som inte går att återanvända.

Exempelprojekt: Samlokalisering med återbruk i fokus. Kund: Region Stockholm



8.8 Skydda arbetstagares rättigheter och främja trygg och säker arbetsmiljö för alla

"Skydda arbetstagarnas rättigheter och främja en trygg och säker arbetsmiljö för alla arbetstagare, inklusive arbetskraftsinvandrare, i synnerhet kvinnliga migranter, och människor i otrygga anställningar."

Vår påverkan: Medel

I flera av våra projekt vistas vi ute på byggarbetsplatser där vi har en stor påverkan att främja en trygg och säker arbetsmiljö. Genom våra BAS P/U bidrar vi med byggarbetsmiljösamordnare både för planering och projektering samt utförande. Vi använder ID06 för att bidra till en rättvis och trygg arbetsmiljö.

Exempelprojekt: Renovering av Uppsala domkyrkas tornspiror. Kund: Svenska kyrkan



9.1 Skapa hållbara, motståndskraftiga och inkluderande infrastrukturer

”Bygga ut tillförlitlig, hållbar och motståndskraftig infrastruktur av hög kvalitet, inklusive regional och gränsöverskridande infrastruktur, för att stödja ekonomisk utveckling och människors välbefinnande, med fokus på ekonomiskt överkomlig och rättvis tillgång för alla.”

Vår påverkan: **Hög**

Vi är med och bygger ut tillförlitlig, hållbar och motståndskraftig infrastruktur, med fokus på järnväg. Vi projektleder moderniseringen av järnvägsnätet, bland annat genom nya signalsystemet ERTMS med målet att öka säkerheten och tillgängliggöra tågtrafik mellan länder.

Exempelprojekt: ERTMS – tekniksifte för Europas järnväg.
Kund: Trafikverket



9.4 Uppgradera all industri och infrastruktur för ökad hållbarhet

”Till 2030 rusta upp infrastrukturen och anpassa industrin för att göra dem hållbara, med effektivare resursanvändning och flera renare och miljövänliga tekniker och industriprocesser. Alla länder vidtar åtgärder i enlighet med sina respektive förutsättningar.”

Vår påverkan: **Medel**

Vi är med och utvecklar Svensk industri och infrastruktur! Här har vi en viktig roll som rådgivare – att föreslå kloka och hållbara val ur ett systemperspektiv.

Exempelprojekt: Integrera hållbarhet i affärsmodellen. Kund: Vossloh Nordic Switch Systems



11.1 Säkra bostäder till överkomlig kostnad

Vår påverkan: **Låg/medel**

Genom smarta val i tidigt skede kan vi påverka slutpriset för de bostäder vi ritat. Vi bidrar negativt i de fall vi tillsammans med våra uppdragsgivare inte aktivt arbetar med att effektivisera byggprocessen ur ett ekonomiskt perspektiv.

Exempelprojekt: Miljöriktiga hyresrätter i kvarteret Spårvägen, Malmö. Kund: Skanska Hyresbostäder



11.2 Tillgängliggör hållbara transportsystem för alla

”Senast 2030 tillhandahålla tillgång till säkra, ekonomiskt överkomliga, tillgängliga och hållbara transportsystem för alla. Förbättra trafiksäkerheten, särskilt genom att bygga ut kollektivtrafiken, med särskild uppmärksamhet på behoven hos människor i utsatta situationer, kvinnor, barn, personer med funktionsnedsättning samt äldre personer.”

Vår påverkan: **Låg/medel**

I vår roll som rådgivare både föreslår och möjliggör vi för hållbara transportsystem och möjlighet att byta mellan olika trafikslag.

Exempelprojekt: Stockholms tunnelbana förnyas. Kund: Trafikförvaltningen/SL



11.3 Inkluderande och hållbar urbanisering

Vår påverkan: **Medel/hög**

Dessa bidrag kan vi skapa i våra projekt kring stads-, områdes- och fastighetsutveckling genom att inkludera brukarnas perspektiv, exempelvis genom aktivt deltagande och inkluderande medborgardialog.

Exempelprojekt: Digital medborgardialog. Kund: Bostadsutveckling Kungens Kurva AB

Läs mer om Samhällsbarometern där PE tillsammans med SIFO frågar svenskarna hur de upplever sina städer:
<https://samhällsbarometern2020.pe.se>



11.6 Minska städernas miljöpåverkan

”Till 2030 minska städernas negativa miljöpåverkan per person, bland annat genom att ägna särskild uppmärksamhet åt luftkvalitet samt hantering av kommunalt och annat avfall.”

Vårt bidrag: **Hög**

Vi har en stor möjlighet att bidra genom att knyta ihop och optimera miljöpåverkan ur ett helhetsperspektiv: byggnadens miljöpåverkan ur ett livscykelperspektiv, verksamheterna i den och transporter till och från. Vi har ett betydande negativt bidrag i de fall systemperspektivet på miljöfrågorna inte tas.

Exempelprojekt: Positive Footprint Housing. Kund: Riksbyggen



11.7 Skapa säkra och inkluderande grönområden för alla

”Senast 2030 tillhandahålla universell tillgång till säkra, inkluderande och tillgängliga grönområden och offentliga platser, i synnerhet för kvinnor och barn, äldre personer och personer med funktionsnedsättning.”

Vår påverkan: Medel/hög

I våra landskaps- och stadsplaneringsuppdrag har vi stor möjlighet att bidra till att skapa säkra och inkluderande grönområden och offentliga platser, som är tillgängliga för alla människor. Som rådgivare har vi en roll att föreslå gröna och tillgängliga platser i stadsrummet.

Exempelprojekt: En grön och modern naturstad i Kronandalen. Kund: Luleå Kommun



11.A Främja nationell och regional utvecklingsplanering

”Främja positiva ekonomiska, sociala och miljömässiga kopplingar mellan stadsområden, stadsnära områden och landsbygdsområden genom att stärka den nationella och regionala utvecklingsplaneringen.”

Vår påverkan: Medel/hög

Genom våra projekt i tidigt skede av planeringsprocessen bidrar vi med ett holistiskt perspektiv på regional utveckling, ur ett ekonomiskt, socialt och miljömässigt perspektiv.

Exempelprojekt: Utvecklingsplan 2050 Kungens Kurva. Kund: Huddinge Kommun



12.2 Hållbar förvaltning och användning av naturresurser

”Senast 2030 uppnå en hållbar förvaltning och ett effektivt nyttjande av naturresurser.”

Vår påverkan: Medel

Vårt bidrag ligger i att återbruka naturresurser, material och bygga cirkulärt, exempelvis att en byggnad kan byta funktion över tid. Ett stort bidrag är att skapa förutsättningar för att det som byggs har en lång livslängd, genom smarta bärande konstruktioner, hög brandsäkerhet och flexibla planlösningar. Här har vi en stor negativ påverkan i de projekt där ett effektivt resursnyttjande inte beaktas.

Exempelprojekt: Återbruk i stor skala, Krokslätts Fabriker i Möln dal. Kund: Husvärden, K21 Entreprenad



12.4 Ansvarsfull hantering av kemikalier och avfall

”Senast 2020 uppnå miljövänlig hantering av kemikalier och alla typer av avfall under hela deras livscykel, i enlighet med överenskomna internationella ramverket, samt avsevärt minska utsläppen av dem i luft, vatten och mark i syfte att minimera deras negativa konsekvenser för människors hälsa och miljön.”

Vår påverkan: Medel

Vi verkar för en effektiv användning av resurser, hänsyn till ekosystemtjänster samt minskad påverkan från farliga kemikalier genom användandet av miljödatabaser som Byggarubedömningen, Basta och Sundahus.

Exempelprojekt: Platinan - ett av nordens största utvecklingsprojekt. Kund: PEAB, Vasakronan



12.5 Minska mängden avfall markant

”Till 2030 väsentligt minska mängden avfall genom åtgärder för att förebygga, minska, återanvända och återvinna avfall.”

Vår påverkan: Hög

Vi har en stor påverkansmöjlighet som arkitekter och specialister vid utformning av byggnader och miljöer genom att designa för cirkulär materialanvändning. Här har vi en stor negativ påverkan i de projekt som jungfruliga material används.

Exempelprojekt: Inredningsarkitektur med ambitiöst återbruk för nytt huvudkontor. Kund: Bliwa Livförsäkring



13.1 Stärk motståndskraften mot och anpassningsförmågan till klimatrelaterade katastrofer

”Stärka motståndskraften mot och förmågan till anpassning till klimatrelaterade faror och naturkatastrofer i alla länder.”

Vår påverkan: Hög

Vi bidrar genom klimatanpassningsprojekt både som en del av stadsplanering, landskapsutformning och fastighetsutveckling såväl som klimatriskutredningar och åtgärdsbedömningar. Om dessa aspekter ej tas om hand riskeras en stor negativ påverkan då exploatering ofta innebär minskad motståndskraft mot och anpassningsförmågan till klimatrelaterade katastrofer, om inte aktiva val görs.

Exempelprojekt: Blågröna lösningar mot minskad översvämning och torka. Kund: Climate-KIC



13.3 Öka kunskap och kapacitet för att hantera klimatförändringar

”Förbättra utbildningen, medvetenheten och den mänskliga och institutionella kapaciteten vad gäller begränsning av klimatförändringarna, klimatanpassning, begränsning av klimatförändringarnas konsekvenser samt tidig varning.”

Vår påverkan: Hög

Bygg- och fastighetssektorn står för en femtedel av Sveriges utsläpp. PE bidrar med bred och holistisk kunskap kring klimatsmart byggande, där arkitekter, konstruktörer, miljöexperter, brandingenjörer, fuksakkunniga, akustiker och våra tusentals specialister arbetar tillsammans för att projektera klimatsmart.

Exempelprojekt: Vista - en koldioxidneutral kontorsbyggnad, Hyllie Malmö. Kund: Wihlborgs Fastigheter AB

Läs om vårt arbete för klimatsmart byggande:
<https://www.pe.se/kunskapsomrade/klimatsmart-byggande>



14.1 Minska föroeningarna i haven

Vår påverkan: Låg/medel

Genom geotekniska utredningar, sanering av förorenad mark och varsamma konstruktioner i kustnära miljö har vi möjlighet att möta hårda krav kring vattentillstånd och bidra till att minska föroeningar i havet från landbaserad verksamhet.

Exempelprojekt: Marina utmaningar i Malagaområdet på Tjörn. Kund: AB Toftö



15.5 Skydda den biologiska mångfalden och naturliga livsmiljöer

”Vidta omedelbara och betydande åtgärder för att minska förstörelsen av naturliga livsmiljöer, hejda förlusten av biologisk mångfald och senast 2020 skydda och förebygga utrotning av hotade arter.”

Vår påverkan: Medel/hög

Vi främjar ekosystem och biologisk mångfald genom att exempelvis erbjuda; stads- och landskapsanalys, exploateringsutredning, miljökonsekvensbeskrivningar, markbeskrivningar, grönytefaktor-beräkning, växt, skötsel- och underhållsplaner. Om dessa aspekter ej tas om hand riskeras en stor negativ påverkan då exploatering ofta innebär förstörelse av naturliga livsmiljöer och bidrar till förlust av biologisk mångfald, om inte aktiva val görs.

Exempelprojekt: Miljökonsekvensbeskrivning, MKB i Svindersberg. Kund: Nacka kommun

Läs mer om vårt arbete inom mark, luft och vatten:
<https://www.pe.se/hallbarhet/mark-luft-och-vatten>

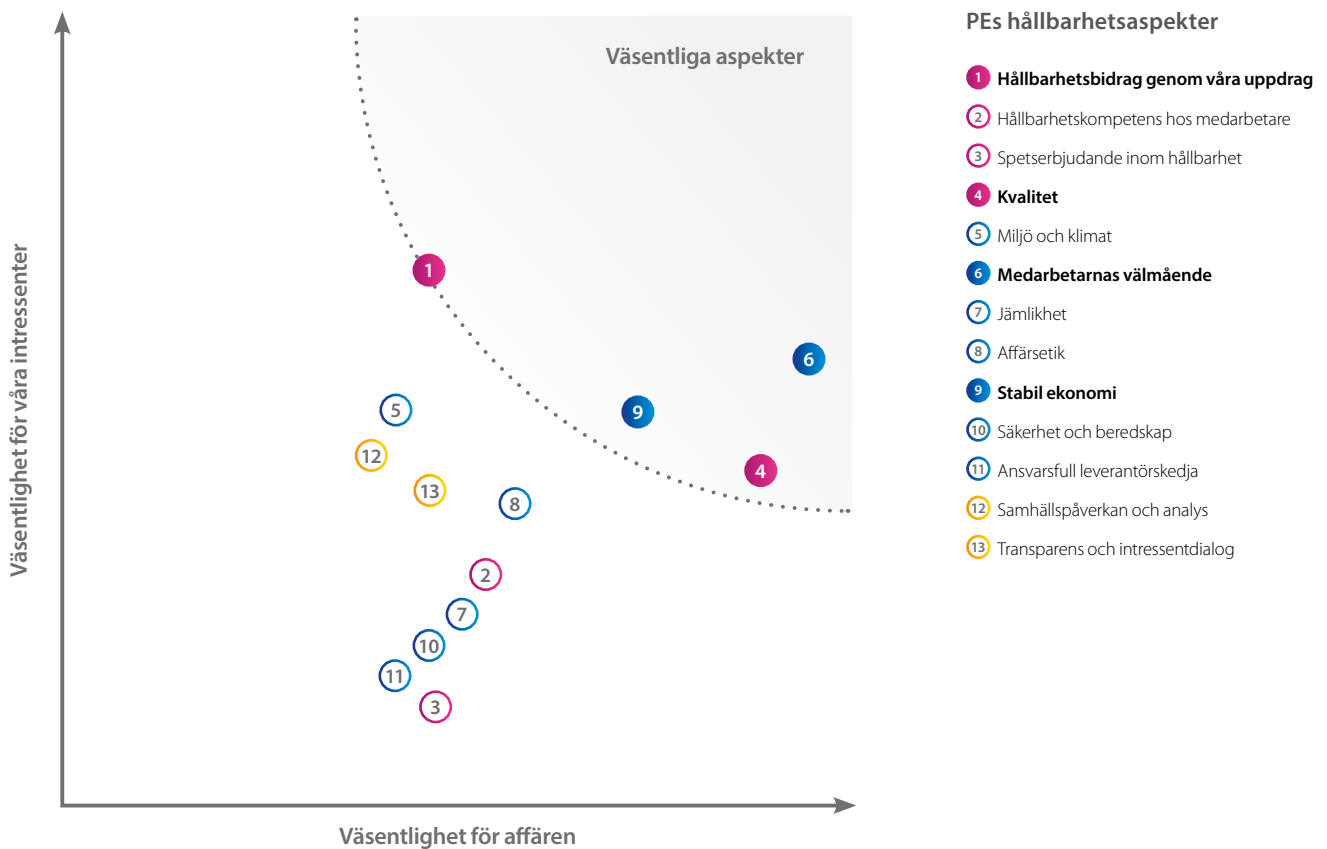
Prioriteringar

Väsentlighetsanalysen använder vi som underlag för att prioritera vårt hållbarhetsarbete. Där vägs våra intressenters förväntningar på oss med väsentlighet för vår affär.

För oss är hållbarhet en långsiktig och holistisk fråga. Vi arbetar med att förbättra oss inom alla aspekter av hållbarhet och mäter löpande utfallet för att säkerställa att vi rör oss i rätt riktning. Prioriteringen i väsentlighetsanalysen hjälper oss att se om vi har rätt ambition och fokus inom vårt hållbarhetsarbete. I väsent-

lighetsanalysen viktas våra hållbarhetsaspekter där de aspekter som väger högst för både intressenter och affär utgör våra väsentliga aspekter. Väsentlighetsanalysen utgör grunden för hur vi prioriterar våra utvecklingsinsatser.

PE Väsentlighetsanalys 2020



Väsentliga aspekter

Väsentlighetsanalysen bygger på en intressentanalys och en analys av hållbarhet ur ett affärsperspektiv.

Intressentanalysen baseras på dokumenterade intressentdialoger med representanter från våra viktigaste intressentgrupper. För övriga intressentgrupper har vi gjort en intern analys som bygger på vår omvärldsbevakning och undersökningar. Läs mer om metoden för intressentdialog och analys under rubriken Samverkan i Samhället, aspekt 13. I sammanställningen har en viktning av intressentgrupperna gjorts, där förväntningarna har vägts in från medarbetare, kunder, ägare, stat och myndigheter, finansärer och intressentgruppen samhället.

I affärsanalysen har våra yttersta affärsledare bedömt respektive hållbarhetsaspekt utifrån möjlighet att minska risk, stärka vår relevans, reducera kostnader eller öka intäkter som ett sätt att kvantifiera signifikansen av den ekonomiska, miljömässiga och sociala påverkan. Analysen har genomförts i respektive affärsområde i samband med affärsplaneringsprocessen.

I 2020 års väsentlighetsanalys har fyra aspekter av hållbarhet identifierats som väsentliga; medarbetarnas välmående, kvalitet, stabil ekonomi samt vårt hållbarhetsbidrag genom våra uppdrag. Under året har flera stora utvecklingsprojekt fokuserat på detta.

Väsentliga risker

	Väsentliga risker	Möjligheter
Medarbetarnas välmående	<ul style="list-style-type: none">• Risk för hög personalomsättning• Risk för svårighet att rekrytera rätt kompetens• Risk för lägre debiteringsgrad på grund av sjukdom• Risk för bristande kvalitet i våra tjänster på grund av slarv och lågt engagemang	<ul style="list-style-type: none">• Möjlighet att öka kvaliteten i våra tjänster• Möjlighet att attrahera och behålla medarbetare
Stabil ekonomi	<ul style="list-style-type: none">• Risk att inte möta våra intressenters förväntningar gällande det ekonomiska värdet vi skapar och fördelar i form av lön till medarbetare, avkastning till ägare, skatt till stat och myndigheter med mera	<ul style="list-style-type: none">• Möjlighet att investera i verksamhet och medarbetare• Möjlighet att växa och skapa fler jobb• Möjlighet att bedriva innovation och samverkan
Kvalitet	<ul style="list-style-type: none">• Risk att vi inte levererar den kvaliteten våra kunder förväntar sig och behöver göra nedskrivningar	<ul style="list-style-type: none">• Att överträffa våra kunders förväntan och bygga förtroende och relevans
Hållbarhetsbidrag genom våra uppdrag	<ul style="list-style-type: none">• Att vi inte tar det långsiktiga ansvar våra intressenter förväntar sig• Att vi inte bidrar till en hållbar utveckling	<ul style="list-style-type: none">• Högre relevans för våra kunder• Bidrar till ökad trovärdighet som samhällsbyggare

För våra väsentliga hållbarhetsrisker arbetar vi aktivt med att minska den negativa påverkan och främja den positiva påverkan. Läs mer kring respektive hållbarhetsaspekt på sida XX-XX.

Våra medarbetares välmående arbetar vi aktivt med att stärka i vår dagliga verksamhet. Under 2020 har vi bland annat satsat på ledarutveckling och infört ett gemensamt utbildningsprogram som innefattar alla våra chefer samt skapat ett forum för diskussion och erfarenhetsutbyte för unga talanger. Dessutom har vi implementerat verktyg för att veckovis kunna mäta medarbetarengagemanget. Verktyget fångar även upp de fall medarbetare upplever kränkande särbehandling.

Risker kopplat till stabil ekonomi under 2020 har vi hanterat genom att kontinuerligt se över och effektivisera vår organisation

och även nyttjat möjligheten till statligt stöd för att kunna behålla medarbetare utan uppdrag till följd av covid-19-pandemin.

Risker kring kvalitet har vi minimerat genom att implementera vårt nya digitala verksamhetssystem. Vi har även infört ett digitalt kundenkätsystem som stärker vårt kvalitetsarbete.

För att öka vårt hållbarhetsbidrag genom våra uppdrag har vi under året tagit ytterligare steg för att integrera hållbarhetsmål och styrning i linjeverksamheten. För denna hållbarhetsaspekt har respektive affärsområde utvecklat handlingsplaner för att ytterligare stärka bidraget.



En kontorsbyggnad med nettonoll-utsläpp

Kontorsbyggnaden Vista blir ett landmärke i stadsdelen Hyllie i Malmö och ett föredöme inom klimatsmart byggande. Vista blir också det första som möter resenärerna när tågen rullar in från kontinenten till Hyllie, Malmö. Byggnaden omfattar cirka 1 100 arbetsplatser fördelat på tio våningsplan.

PEs uppdrag är att samordna miljö- och hållbarhetsfrågor i de tre byggnadscertifieringarna Miljöbyggnad, WELL och NollCO2 samt övervaka att certifieringsprocesserna samspelar med Wihlborgs eget miljöprogram. PE är även diplomerad fuktsakkunnig i

projektet. Vista är ett utmärkt exempel på hur PE tvärdisciplinärt kan ta sig an energi-, fukt-, miljö- och hållbarhetssamordning i ett uppdrag med oerhört höga hållbarhetsambitioner.

PE har i de tidiga skedena även ansvarat för utredningar och samordning av de energikrav som tillkommer i en trippelcertifiering. Uppdraget utförs i tätt samarbete med Wihlborgs projektledare såväl som Wihlborgs förvaltning. Wihlborgs som är ett av de största fastighetsbolagen i Öresundsregionen utvecklar sina fastigheter för långsiktig förvaltning och de ställer hållbarhetsfrågorna högt upp på agendan.

”

Detta är Wihlborgs hittills största kontorsprojekt med en hög ambition inom hållbarhet och miljö. I Vista skapar vi nya, toppmoderna och inspirerande kontor med fokus på människorna som ska jobba i huset.

Rickard Berlin, Projektchef Wihlborgs Fastigheter

Projektnamn: Vista

Kund: Wihlborgs Fastigheter AB

Projektid: 2020-2024

Kompetenser: Energi- och fuksamordning, miljöcertifiering och klimatberäkningar

Primära globala hållbarhetsmål:



Våra hållbarhetsmål

Vi arbetar med långsiktiga hållbarhetsmål för vår verksamhet som vi årligen mäter och analyserar. Arbetet är integrerat i affärsplaneringen och nedan redovisar vi enligt de GRI-indikatorer vi valt att rapportera på.

Under året har vi tagit beslut på att få vår verksamhet klimatneutral till år 2030 med fokus på våra resor som ger det största klimatavtrycket. Bland de sociala hållbarhetsaspekterna har vi förbättrat vårt utfall: vi har nu kollektivavtal för alla och arbetar för en jämnare könsfördelning på alla nivåer i företaget.

Nedan beskriver vi vår interna påverkan och målsättningar i relation till de globala målen. Detta är ännu inte heltäckande utan vi arbetar kontinuerligt med att utvärdera och öka vår positiva påverkan och samtidigt minska den negativa påverkan.

Ekonomi och antikorrupktion



8.1 Hållbar ekonomisk tillväxt

”Upprätthålla ekonomisk tillväxt per capita i enlighet med nationella förhållanden och i synnerhet en BNP-tillväxt på minst 7 procent per år i de minst utvecklade länderna.”

Ekonomiskt värde	Utfall 2019	Utfall 2020
Nettoomsättning, Mkr	1 348	1 167
Fördelat värde Mkr		
Medarbetare	945	757
Ägare	0	0
Leverantörer	322	256
Stat & Myndighet	3	17
Långivare	12	14

Vår påverkan: Låg/medel

Vår verksamhet inom samhällsbyggnad är nära knuten till Sveriges BNP. Vi vill växa och utvecklas i takt med samhället, skapa och behålla arbetstillfällen, kunna återinvestera i våra medarbetare och ge avkastning till våra ägare.

Analys och åtgärder inom Ekonomi och antikorrupktion:

Sedan starten 2006 har vår övergripande målsättning varit att skapa värde för aktieägarna och andra intressenter genom en lönsam och hållbar tillväxt. Genom att arbeta målmedvetet med genomförandet av en tydlig strategi samt med tydliga finansiella mål ska den övergripande målsättningen om lönsam hållbar tillväxt nås. Läs mer om våra finansiella mål i vår årsredovisning eller på pe.se.

Vi har en tydlig och gemensam uppförandekod som är accepterad såväl internt som externt. Uppförandekoden för leverantörer är nu integrerad i våra avtal



16.5 Bekämpa korrupktion och mutor

”Väsentligt minska alla former av korrupktion och mutor.”

Antikorrupktion	Utfall 2019	Utfall 2020	Målsättning 2021
Utbildning i uppförandekod	20%	20%	100%

Vår påverkan: Medel

Vi verkar inom en bransch där korrupktion och mutor förekommer. Vi har ett ansvar i förhållanden till kunder, leverantörer och andra intressenter att aktivt verka för ett långsiktigt hållbart affärsklimat.

Leverantörsgranskning	Utfall 2019	Utfall 2020	Målsättning 2021
Andel kritiska leverantörer som fått och accepterat PEs uppförandekod leverantörer	41%	48%	90%

Vår påverkan: Medel

Vår största påverkan är våra resor, både i tjänsten och till och från arbetet. Bilresandet står för den största påverkan men även flygresorna påverkar negativt. Till det kommer elförbrukningen på kontoren som är en liten del av vårt totala utsläpp.

som gör att vi kommer att nå full acceptans av våra underkonsulter under 2021.

Varje medarbetare ansvarar för att känna till och följa vår uppförandekod samt lagar och regler. Under 2020 har ingen ytterligare utbildning för att stärka medvetenheten bland medarbetare i anti-korrupktion eller för våra etiska riktlinjer genomförts. Detta innebär en risk och inför 2021 kommer policyer och utbildningsinsatser ses över och implementeras för att säkerställa en fortsatt hög nivå.

I vår leverantörsgranskning har arbetet fokuserat på de kritiska leverantörerna som arbetar i våra uppdrag.

Miljö



13 Bekämpa klimatförändringarna

”Vidta omedelbara åtgärder för att bekämpa klimatförändringarna och dess konsekvenser.”

Direkta CO2-utsläpp (Scope 1)	Utfall 2019	Utfall 2020	Målsättning 2030
Bilresande (ton CO2eq)	302	228	Klimatneutrala 2030
Flygresande (ton CO2eq)	179	48	
Tågresande (ton CO2eq)	3	1	
Summa	484	277	

Intensitet för utsläpp av växthusgaser	Utfall 2019	Utfall 2020	Målsättning 2030
Utsläpp per medarbetare	460	330	Klimatneutrala 2030
Koldioxidutsläpp per person, Sverige (Källa: Naturvårdsverket)	450	Uppgift saknas	–



12.5 Minska mängden avfall markant

”Till 2030 väsentligt minska mängden avfall genom åtgärder för att förebygga, minska, återanvända och återvinna avfall.”

Vår påverkan: Låg

Vår verksamhets avfall uppstår på våra kontor och där arbetar vi aktivt med återvinning. Vi har också en påverkan genom den utrustning som vi använder i arbetet, exempelvis datorer, telefoner och kontorsinredning. Här arbetar vi med leasing och återbruk. Denna påverkan från vår interna verksamhet har vi störst rådighet över men i jämförelse med de stora materialflödena i byggbranschen, är den liten. I våra uppdrag har vi en stor möjlighet att verka för cirkulära resursflöden.



7.3 Fördubbla ökningen av energieffektivitet

”Till 2030 fördubbla den globala förbättringstakten vad gäller energieffektivitet.”

Indirekta CO2-utsläpp (Scope 2)	Utfall 2019	Utfall 2020	Målsättning 2030
Kontorens verksamhetsel (ton CO2eq)	45	40	Klimatneutrala 2030

Vår påverkan: Liten

Den elförbrukning vi har på våra kontor är liten i förhållande till exempelvis våra resor.

Analys och åtgärder inom Miljö:

Resandet har minskat betydligt under året på grund av hemarbete och reserestriktioner i och med pandemin covid-19. Målsättning framöver är att bli klimatneutrala 2030 och arbetet har börjat med bland annat en ny bilpolicy med hårdare krav på utsläppsgränser och möjlighet till elbilar.

Elförbrukningen minskar vi genom samlokalisering där vi får färre och mindre kontor som fortsätter under kommande år. Avfallsmängder minskas bland annat genom att minimera utskriften, digitala signaturer, återanvändning av möbler vid samlokalisering samt minska på matsvinn och minimera engångsförpackningar.

Sociala förhållanden och personal



5.5 Säkerställ fullt deltagande för kvinnor i ledarskap och beslutsfattande

”Tillförsäkra kvinnor fullt och faktiskt deltagande och lika möjligheter till ledarskap på alla beslutsnivåer i det politiska, ekonomiska och offentliga livet.”

Könsfördelning (Kvinnor män)	Utfall 2019	Utfall 2020	Målsättning 2021
Styrelse	33% 67%	33% 67%	Könsfördelning ska vara 40/60 procent eller jämnare
Ledning	42% 58%	40% 60%	
Alla medarbetare	30% 70%	31% 69%	
Könsfördelning bland yrkesverk-samma arkitekter och ingenjörer: (Källa: Innovationsföretagen)			
Beslutsfattande position	27% 73%	Uppgift saknas	–
Alla	35% 65%		

Vår påverkan: Medel/hög

Våra värderingar och förhållningssätt påverkar hur öppna vi är för en jämn könsfördelning på alla nivåer.



3.4 Minska antalet dödsfall till följd av icke smittsamma sjukdomar och främja mental hälsa

”Till 2030 genom förebyggande insatser och behandling minska det antal människor som dör i förtid av icke smittsamma sjukdomar med en tredjedel samt främja psykisk hälsa och välbefinnande.”

Hälsa och säkerhet	Utfall 2019	Utfall 2020	Målsättning 2021
Antal olyckor per 1 000 anställda	0	6	0
Branschgenomsnitt, arbetsskador per 1 000 anställda för Arkitekt- och teknisk konsultverksamhet (Källa: Arbetsmiljöverket)	0,25	Uppgift saknas	–
Sjukfrånvaro			
Sjukfrånvaro	3,7%	4%	Lägre sjukfrånvaro än snittet för Sverige
Genomsnitt för Sverige, sjukfrånvaro (Källa: Sverige: Svenskt Näringsliv & Ekonomifakta)	3,9%	Uppgift saknas	–

Vår påverkan: Medel/hög

Vi vet att psykisk ohälsa blir allt vanligare hos akademiker. För att förbättra hälsoarbetet har vi både friskvårdsersättning och sjukvårdsförsäkring. Att inte arbeta proaktivt med att främja mental hälsa riskerar stora negativa effekter för individ, samhälle och vår verksamhet.



8.5 Full sysselsättning och anständiga arbetsvillkor med lika lön för alla

”Senast 2030 uppnå full och produktiv sysselsättning med anständiga arbetsvillkor för alla kvinnor och män, inklusive ungdomar och personer med funktionsnedsättning, samt lika lön för likvärdigt arbete.”

Vår påverkan: Medel

Som ett av Sveriges största bolag inom samhällsbyggnad har vi en stor påverkan och ansvar för våra närmare tusen medarbetares arbetsvillkor. Vi har succesivt ökad andelen anställda som omfattas av kollektivavtal och under 2020 tecknades kollektivavtal för hela organisationen.



8.8 Skydda arbetstagares rättigheter och främja trygg och säker arbetsmiljö för alla

”Skydda arbetstagarnas rättigheter och främja en trygg och säker arbetsmiljö för alla arbetstagare, inklusive arbetskraftsinvandrare, i synnerhet kvinnliga migranter, och människor i otrygga anställningar.”

	Utfall 2019	Utfall 2020	Målsättning 2021
Diskriminering			
Antal anmälda fall av diskriminering	0	0	0
Antal anmälda fall av diskriminering, Sverige <small>(Källa: Anmälningar till DO)</small>	2 475	Uppgift saknas	–

	Utfall 2019	Utfall 2020	Målsättning 2021
Kollektivavtal			
Andel anställda som omfattas av kollektivavtal	75%	100%	Alla ska omfattas av kollektivavtal
Sverige, privat sektor, andel löntagare som täcks av kollektivavtal <small>(Källa: Medlingsinstitutet)</small>	84%	Uppgift saknas	–

Vår påverkan: Låg/medel

Ett kontinuerligt och väl förankrat arbetsmiljöarbete på alla kontoren men även när vi är ute hos våra kunder är viktigt för att kunna vara en trygg och säker arbetsplats.

Analys och åtgärder inom Sociala förhållanden och personal:

Vi arbetar aktivt med att få en jämnare könsfördelning i vårt rekryteringsarbete men även i interna talang- och mentorprogram.

Ett av våra strategiska områden är att vara den bästa arbetsplatsen. För att lyckas med det krävs att vi arbetar proaktivt internt men också externt, exempelvis i team med våra intressenter som universitet och högskolor. De olyckor som rapporterats har flertalet skett på väg till eller från arbetsplatsen och här ser vi inte några systematiska orsaker.

Sjukfrånvaron har ökat något från föregående år men inte i så stor utsträckning som vi befarat på grund av covid-19. Vår ambition är att vända tillbaka till en positiv trend genom att noga observera och arbeta för att förbättra våra medarbetares mående. Vi befarar att mörkertalet för anmälan av den psykosociala ohälsan är stor och vi arbetar förebyggande med uppkomsten av psykosocial ohälsa och diskriminering bland annat genom chefs- och ledarutveckling, kontinuerliga medarbetarsamtal och pulsbaserade medarbetarundersökningar.

Om den här rapporten

Rapportinformation

Denna rapport innefattar Projektengagemang Sweden AB:s verksamhet från 1 januari 2020 till 31 december 2020 och följer riktlinjerna från den internationella organisationen Global Reporting Initiative (GRI). Rapporten har upprättats i enlighet med GRI Standards på tillämpningsnivå Core och GRI Standards tio rapporteringsprinciper:

1. Inkludering av intressenter

Hållbarhetsaspekten **Transparens och intressentdialog** beskriver hur vi arbetar med att inkludera våra intressenter. Under **bindande krav** och **prioriteringar** lyfter vi fram förväntningar från våra intressenter och hur vi förhåller oss och svarar upp till dem.

2. Hållbarhet kontext

I avsnittet **Hållbarhetsmål och utfall** inkluderar vi relevanta jämförelsetal för att sätta vårt utfall i kontext. Vi visar även hur vårt arbete bidrar till de globala målen på delmålsnivå.

3. Väsentlighet

I avsnittet **prioriteringar** redogör vi för våra hållbarhetsaspekters signifikans för våra intressenter och påverkan på vår affär sammanställt i väsentlighetsanalysen.

4. Fullständighet

Våra tretton **hållbarhetsaspekter** definierar vårt fullständiga hållbarhetsarbete, vilket vi redogör för i rapporten.

5. Korrekthet

Informationen i den här rapporten är korrekt. Vi har ansträngt oss för att ha en genomgående jämn och tillräcklig detaljnivå för att våra intressenter ska kunna bedöma vår prestanda.

6. Balans

I avsnittet **Hållbarhetsmål och utfall** reflekterar vi kring både positiva och negativa aspekter av vårt utfall.

7. Tydlighet

Vår ambition har varit att på ett strukturerat sätt inkludera den information som behövs för att våra intressenter ska få en bra överblick, utan att göra alltför många hänvisningar till andra källor.

8. Jämförbarhet

Vi har medvetet valt vedertagna och vanliga indikatorer där vi har historisk data för att få en jämförbarhet över åren.

9. Pålitlighet

Denna rapport har granskats av bolagets revisorer i samband med årsredovisningen. De mål och måttal vi rapporterar ingår i vårt verksamhetssystem och sammanställs centralt årsvis.

10. Tidslinje

Vår senaste hållbarhetsrapport lanserades i april 2020. Vi gör vår hållbarhetsredovisning årsvis i samband med årsredovisningen.

Om inte annat anges omfattar informationen i denna rapport alla PEs till 100 procent ägda bolag i Sverige.

Kontaktperson för hållbarhetsrapporten:

Amanda Tevell
Sammanställande för
PEs Hållbarhetsråd
amanda.tevell@pe.se
+46 72-234 70 68



GRI-index

Generella standardupplysningar

Upplysning	Beskrivning	Sidnummer	Kommentar
Organisationsprofil			
Upplysning 102-1	Organisationens namn	s.4	
Upplysning 102-2	Viktigaste varumärkena, produkterna och tjänsterna	s.4	
Upplysning 102-3	Lokalisering av organisationens huvudkontor	Baksida	
Upplysning 102-4	Lokalisering av organisationens verksamheter	s.4	
Upplysning 102-5	Ägarstruktur och organisationsform	s.22	
Upplysning 102-6	Marknader som organisationen är verksam på	s.4	
Upplysning 102-7	Den redovisade organisationens storlek	s.4	
Upplysning 102-8	Information om anställda och andra medarbetare	s.4, s.36–37	
Upplysning 102-9	Organisationens leverantörskedja	s.17	
Upplysning 102-10	Väsentliga organisationsförändringar och leverantörskedjeförändringar	s.23	
Upplysning 102-11	Tillämpning av försiktighetsprincipen	-	PE har ingen produkttillverkning
Upplysning 102-12	Externa principer eller andra initiativ som organisationen stödjer	s.18	
Upplysning 102-13	Medlemskap i branschorganisationer	s.18	
Strategi			
Upplysning 102-14	Uttalande från organisationens högsta beslutsinstans	s.6	
Upplysning 102-15	Betydande påverkansområden, risker och möjligheter	s.12–19, s.30–31	
Etik och integritet			
Upplysning 102-16	Värderingar, principer, standarder, uppförandekod och etisk policy	s.16	
Upplysning 102-17	Mekanismer för att hantera frågor angående etik	s.16	
Bolagsstyrning			
Upplysning 102-18	Styrningsstruktur	s.22–23	

Generella standardupplysningar, forts.

Upplysning	Beskrivning	Sidnummer	Kommentar
Kommunikation med intressenter			
Upplysning 102-40	Intressentgrupper som organisationen har kontakt med	s.19	
Upplysning 102-41	Andel av personalstyrkan som omfattas av kollektivavtal	s.37	
Upplysning 102-42	Princip för identifiering och urval av intressenter	s.19	
Upplysning 102-43	Tillvägagångssätt vid kommunikation med intressenter	s.19	
Upplysning 102-44	Viktiga frågor som har lyfts via kommunikation med intressenter	s.16–19, s.30–31	
Redovisningsprofil			
Upplysning 102-45	Koncernbolag som omfattas av årsredovisningen	s.38	
Upplysning 102-46	Definition av innehållet och avgränsningar i årsredovisningen	s.38	
Upplysning 102-47	Väsentliga aspekter som identifierats	s.28–29	
Upplysning 102-48	Anpassning av information	s.34	Vi kommunicerade fel siffra för direkta CO2-utsläpp 2017
Upplysning 102-49	Förändringar av tidigare redovisad information	–	Ej förändringar av tidigare redovisad information
Upplysning 102-50	Redovisningsperiod	s.38	
Upplysning 102-51	Datum för publiceringen av den senaste redovisningen	s.38	
Upplysning 102-52	Redovisningscykel	s.38	
Upplysning 102-53	Kontaktperson	s.38	
Upplysning 102-54	Redovisning i enlighet med GRI:s riktlinjer samt GRI-index	s.38	
Upplysning 102-55	GRI Content Index	s.39–41	
Upplysning 102-56	Policy och tillämpning beträffande externt bestyrkande	s.38	
Management approach			
Upplysning 103-1	Förklaring av väsentliga hållbarhetsfrågor och avgränsningar	s.12–19	
Upplysning 103-2	Hållbarhetsstyrning och dess delar	s.22–23	
Upplysning 103-3	Utvärdering av hållbarhetsstyrningen	s.23	

Specifika standardupplysningar

Upplysning	Beskrivning	Sidnummer	Kommentar
Ekonomi (GRI 200 ECONOMIC, välj de som identifierats som väsentliga för PE)			
Stabil Ekonomi (GRI 201: Economic Performance)			
Upplysning 201-1	Skapat och levererat ekonomiskt värde	s.34	Se även PEs Årsredovisning
Affärsetik (GRI 205: Anti-corruption)			
Upplysning 205-2	Procentandel av den ledning och de medarbetare som genomgått utbildning i organisationens policyer och rutiner avseende motverkan mot korruption	s.34	
Miljöpåverkan – (GRI 300 Environmental, välj de som identifierats som väsentliga för PE)			
Miljöledning (GRI 305: Emissions)			
Upplysning 305-1	Direct (Scope 1) GHG Emissions	s.35	
Upplysning 305-2	Energy indirect (Scope 2) GHG Emissions	s.35	
Upplysning 305-4	Intensitet för utsläpp av växthusgaser	s.35	Utsläpp/medarbetare
Leverantörsbedömning (GRI 308: Supplier environmental assessment)			
Upplysning 308-1	Procent av nya leverantörer som granskats avseende miljökriterier	s.34	
Social påverkan (GRI 400 Social)			
Medarbetarnas välmående (GRI 403: Occupational Health and Safety)			
Upplysning 403-2	Sjukfrånvaro, hälsa och säkerhet	s.36	
Jämlikhet (GRI 405: Diversity and Equal Opportunity)			
Upplysning 405-1	Mångfald bland beslutsfattare och anställda	s.36	
Icke-diskriminering (GRI 406: Non discrimination)			
Upplysning 406-1	Antal fall av diskriminering och vidtagna åtgärder	s.37	

Huvudkontor

Postadress:

Box 47146

100 74 Stockholm

Besöksadress:

Årstaängsvägen 11

117 43 Stockholm

PE är ett av Sveriges ledande konsultföretag inom teknik och arkitektur. Som samhällsbyggare skapar vi innovativa och hållbara lösningar som formar utvecklingen av städer och samhällen. Vi finns representerade i hela landet och omsätter årligen över en miljard kronor. PE grundades 2006 och är noterat på Nasdaq Stockholm. Läs mer på pe.se.

