

MEMORIA  
2020

# EL AÑO DE LAS PERSONAS

**FRUITS de PONENT**  
*Grupo Cooperativo*



# ÍNDICE

MEMORIA DE SOSTENIBILIDAD 2020 .....	3
CARTA DEL PRESIDENTE .....	5
CARTA DEL CEO .....	7
RESUMEN 2020 .....	8
ORGANIZACIÓN .....	10
ACERCA DEL GRUPO .....	10
UN ECOSISTEMA COOPERATIVO SOSTENIBLE .....	12
LA GOBERNANZA COOPERATIVA .....	14
CERTIFICACIÓN .....	19
LA SOSTENIBILIDAD .....	19
DESEMPEÑO Y OBJETIVOS .....	20
MATERIALES .....	22
ENERGÍA .....	23
AGUA .....	25
GESTIÓN DE RESIDUOS Y AGUAS RESIDUALES .....	26
CAMBIO CLIMÁTICO .....	27
POLÍTICA DE CALIDAD .....	28
ALIMENTOS SALUDABLES Y ASEQUIBLES .....	30
PROMOCIÓN DE HÁBITOS SALUDABLES .....	30
CADENA DE SUMINISTRO .....	31
INVESTIGACIÓN Y DESARROLLO .....	32
CERTIFICADOS DE CALIDAD .....	34
GESTIÓN DEL SUELO .....	36
ACTIVIDAD COMERCIAL .....	38
LA EXPORTACIÓN, PRINCIPAL SALIDA COMERCIAL DEL GRUPO .....	40
PRODUCTOS Y SERVICIOS: LAS MARCAS .....	42
VÍAS DE NEGOCIO .....	43
BALANCE .....	44
ÁREA DEL ACEITE .....	45
ÁREA DE LOS FRUTOS SECOS Y CEREALES .....	47
RAMELL ENERGÍA .....	47
RELACIÓN CON LOS CLIENTES .....	48
CLIENTES .....	48
COMUNICACIÓN CON EL CLIENTE .....	49
ETIQUETADO DE LOS PRODUCTOS Y SERVICIOS .....	50
MARKETING Y COMUNICACIONES .....	51
PERSONAS .....	52
PERSONAS .....	54
OBJETIVOS 2020 .....	54
PERFIL DE LA PLANTILLA Y CONDICIONES LABORALES 55	
CONTRATACIONES .....	58
DIVERSIDAD E IGUALDAD DE OPORTUNIDADES .....	58
DESARROLLO DE TALENTO .....	61
ACCIDENTABILIDAD Y ABSENTISMO .....	62
EVALUACIÓN DEL RENDIMIENTO .....	63
GESTIÓN DE LA PANDEMIA .....	64
DIGITALIZACIÓN DE FRUITS DE PONENT .....	66
DIGITALIZACIÓN .....	66
PROYECTOS LLEVADOS A CABO DURANTE EL 2020: 67	
FUTUROS PROYECTOS: .....	67
RESPONSABILIDAD EN LA GESTIÓN ECONÓMICA .....	68
FINANZAS .....	68
INVERSIONES .....	69
PONENT ORGANICS .....	70
GESTIÓN DE RESIDUOS .....	70
GENERACIÓN DE RESIDUO .....	70
CONSUMO .....	70
PRODUCCIÓN .....	70
LOGÍSTICA .....	71
GRUPOS DE INTERÉS .....	72
LA COMUNIDAD DE FRUITS DE PONENT .....	73
LA FUNDACIÓN FRUITS DE PONENT: .....	78
TABLA DEL PACTO MUNDIAL .....	83



# MEMORIA DE SOSTENIBILIDAD 2020

Presentamos la Memoria de sostenibilidad de Grup Cooperatiu Fruits de Ponent, SCCL correspondiente al periodo comprendido entre el 1 de junio de 2020 y el 31 de mayo de 2021, coincidiendo con el ciclo de la fruta de hueso, el principal activo del Grupo Cooperativo.

En esta memoria informamos sobre los desempeños organizativos, económicos y sociales de Grup Cooperatiu Fruits de Ponent, SCCL. La memoria se publica íntegramente en la web [www.fruitsponent.com](http://www.fruitsponent.com) para que pueda ser consultada por todo el público.

El presente documento es un ejercicio de transparencia, uno de los valores del Grupo, orientado a dar a conocer a los Grupos de Interés con los que interactúa los diferentes aspectos de su gestión empresarial en las áreas económica, medioambiental, de personas y social.

Para la elaboración de la memoria se han seguido las directrices de la *Guía para los Estándares GRI (Global Reporting Initiative)*, teniendo en cuenta los principios de materialidad, participación de los grupos de interés, contexto de sostenibilidad, marco económico y aspectos sociales.

Este resumen también es presentado en la Certificación SG21, a la cual se somete el Grupo anualmente.

La memoria refleja asimismo el avance del Grupo Cooperativo con respecto a los Objetivos de Desarrollo Sostenible (ODS) de la Agenda 2030.



**GRI**  
GLOBAL REPORTING INITIATIVE

PARA LA ELABORACIÓN DE LA MEMORIA SE HAN SEGUIDO LAS DIRECTRICES DE LA "GUÍA PARA LOS ESTÁNDARES GRI 2016 GLOBAL REPORTING INITIATIVE"



# CARTA DEL PRESIDENTE

La campaña 2020-2021 pasará a la historia como la del primer año de la COVID-19. Todo lo que ocurra ya no será como antes. Nuestro sector —el de la fruta de verano— fue uno de los que recibieron una embestida más dolorosa. Desde el Grup Cooperatiu Fruits de Ponent realizamos un inmenso esfuerzo para primar la seguridad de nuestros socios y trabajadores. Y, si bien fue un problema de ámbito general, creo que estuvimos a la altura de las circunstancias.

A pesar de la aparición de la pandemia, no cesamos nuestra actividad ni un solo día, ya que, como compañía esencial, nuestra obligación ha sido y es abastecer a la población de alimentos —en nuestro caso, de fruta, aceite de oliva virgen extra o frutos secos.

Debo decir que, en términos generales, Grup Cooperatiu Fruits de Ponent notó los efectos de la COVID-19 (más gasto en inversión en seguridad y protección de las personas). Asimismo, la cooperativa está sufriendo cada vez más los efectos del cambio climático, que ya afecta a las cosechas, lo que se traduce en una pérdida de volumen. En fruta se redujo un 12% el volumen con respecto al año anterior. No ocurrió lo mismo en otras áreas, como en la de la almendra, que, pese a sus bajos precios en el mercado, incrementó el volumen; en la del cereal —superamos ya los 12 millones de kg—, y en la del aceite, si bien, en relación con este producto, lo que más nos satisface es nuestra apuesta por la calidad.

Debo citar también el buen funcionamiento de otras áreas del Grupo, como las estaciones de servicio de Ramell de Alcarràs y de Benavent, que no hicieron sino in-

crementar su volumen de ventas, y la sección de crédito de la Cooperativa d'Alcarràs, que ya es una herramienta de gran ayuda para nuestros socios.

Grup Cooperatiu Fruits de Ponent se ha erigido como Grupo Cooperativo. Se trata de una figura jurídica —somos los segundos de Cataluña en dar este paso— que debe permitirnos aumentar la competitividad sin perder el carácter cooperativista, que es la base de nuestro modelo empresarial.

## Sebastià Escarp Tomàs

Presidente de Grup Cooperatiu Fruits de Ponent



Sebastià Escarp Tomàs



ANYWHERE CASUAL FRUIT OKI<sup>®</sup>  
 Tel. (+34) 973 795 777/Fax (+34) 973 791 775  
 Lleida/España  
 comercial@fruitsponent.com

la buena fruta FRUITS de PONENT the good fruit  
 la buena fruta FRUITS de PONENT the good fruit  
 la buena fruta FRUITS de PONENT the good fruit

# CARTA DEL CEO

Un año más os presentamos la *memoria de sostenibilidad* de Grup Cooperatiu Fruits de Ponent, un resumen de nuestra actividad empresarial, económica y social. Hoy hay una palabra que inunda todas las esferas empresariales y sociales y que ha cobrado una especial importancia: *sostenibilidad*. Se trata de un concepto que nuestro Grupo Cooperativo, gracias a su ADN cooperativista, aplica desde su creación en un proceso de continua adaptación y perfeccionamiento. Nosotros entendemos la sostenibilidad desde tres vertientes: la medioambiental, la económica y la social. Y en cada una de ellas hemos activado medidas tangibles para trabajar y reportar mejoras: uso de energía verde y ahorro del agua y gestión del suelo; transparencia en nuestras cuentas y toma de



Josep Presseguer Gené

decisiones, y planes de igualdad y conciliación, por citar algunos ejemplos.

En la campaña 2020-2021 —objeto de la presente memoria—, el Grup Cooperatiu Fruits de Ponent ha trabajado la sostenibilidad con enorme convicción, lo que puede evidenciarse con datos. Ha sido una campaña difícil por la pandemia que nos toca vivir, pero hemos sido sostenibles procurando la máxima seguridad a nuestra plantilla, dotándola de los EPI correspondientes y de protocolos bien delimitados, y acompañándola en todo este episodio, que es nuevo para todo el mundo.

Otro aspecto que nos preocupa es el cambio climático, que ya afecta a los *tempos* de nuestras cosechas. Nunca anteriormente se habían sufrido retrasos en la recolección de los frutos o en la llegada de la *primavera*, que ahora parece invierno, lo que daña la floración de la fruta. Debemos acostumbrarnos a estos episodios y adaptarnos a ellos. En Grup Cooperatiu Fruits de Ponent hemos tenido ya sesiones informativas con nuestros socios para tomar medidas de protección a fin de poder seguir con nuestra actividad agroalimentaria.

Nuevos tiempos y, por lo tanto, nuevas actitudes..., y la nuestra es la del compromiso con nuestros socios, con nuestros profesionales y con nuestros clientes. Un compromiso firme en seguir siendo lo que somos: un grupo de profesionales que quiere ofrecer a la sociedad alimentos seguros y de calidad con el mejor servicio y de forma transparente.

Es por ello por lo que, durante la última campaña, nuestro *claim* ha sido “Motor Cooperativo”.

**Josep Presseguer Gené**

CEO de Grup Cooperatiu Fruits de Ponent

# RESUMEN 2020

**ESFUERZO, CALIDAD  
Y SOSTENIBILIDAD**



## PRINCIPALES INDICADORES



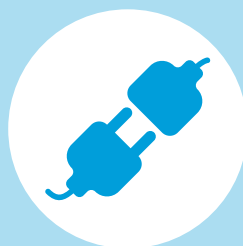
**670**

Empleados en la campaña de la fruta de verano



**30.815.000**

Millones de kg de fruta producida



**8.874 GJ**

Energía consumida



**19 PAÍSES**

Exportación de productos



**37%**

Menos emisiones de CO<sub>2</sub> que en 2019



**22.376 M<sup>3</sup>**

Agua consumida



**600.000 €**

Inversión en I+D(\*)



**100.000 €**

Inversión en acción social



**25-50 AÑOS**

Principal franja de edad de la plantilla



**62,68 %**

Mujeres en plantilla



**1.262 H.**

Horas de formación total de los trabajadores fijos



**100%**

Proveedores locales de materia prima



**100%**

Proveedores certificados con GlobalGap



**224**

Media anual de trabajadores/as



**2.106 HECTÁREAS**

Campos cultivados



**LA FUNDACIÓN**

**60.000 EUROS** para promover el cooperativismo y colaborar con entidades sociales con fines solidarios e incentivar la alimentación saludable.

# ORGANITZACIÓ

# ORGANIZACIÓN

**ACERCA DE GRUP  
COOPERATIU FRUITS  
DE PONENT**

ZACIÓ

# UN ECOSISTEMA COOPERATIVO SOSTENIBLE

Grup Cooperatiu Fruits de Ponent SCCL sienta sus bases en los principios cooperativos, basados en la democracia interna, la participación, la transparencia y la cooperación. Creado en 1992, el Grupo tiene su origen en una de sus cooperativas de primer grado, la Cooperativa del Camp d'Alcarràs i Secció de Crèdit, constituida en 1948, a la que, a lo largo de los años, se han ido sumando otras, como Agrícola Progressiva SCCL Benavent-Portella, Ramell y Agrària del Llobregós.

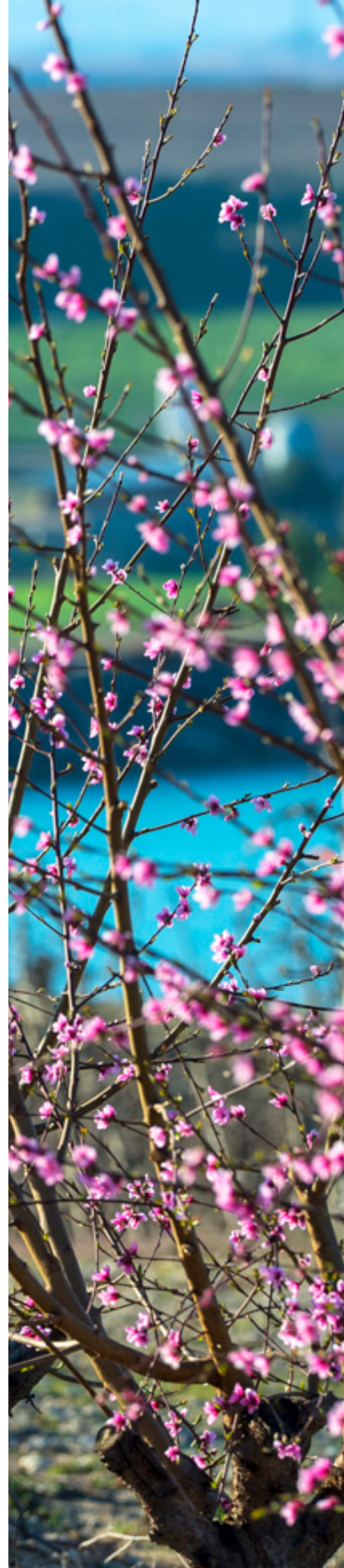
Grup Cooperatiu Fruits de Ponent se erige como un ecosistema cooperativo donde las personas y la sostenibilidad son los pilares fundamentales que le permiten crecer de forma sostenida para garantizar la viabilidad de los negocios de los socios, respetando el medio ambiente y aportando valor al entorno.

Unas 180 unidades familiares forman el Grupo y configuran una comunidad de socios de varias generaciones, uno de los principales grupos de interés de la cooperativa. La viabilidad de las explotaciones agrícolas familiares de los socios y su relevo generacional han sido y son uno de los principales objetivos de Grup Cooperatiu Fruits de Ponent. Ofrecer futuro y dar servicios a sus socios, más allá de la pura gestión administrativa, son su razón de ser.

En cuanto al personal profesional, Grup Cooperatiu Fruits de Ponent está formado por una plantilla de trabajadores fija, de unas 120 personas, si bien en campaña de verano —la principal actividad de negocio del Grupo es la fruta de hueso—, la plantilla puede llegar hasta las 500 o 600 personas.

Cooperativismo, profesionalidad y sostenibilidad son tres de los pilares de Grup Cooperatiu Fruits de Ponent, que van asociados a los valores de la máxima calidad de sus productos y servicios, el fomento de la mejora de la innovación, una conciencia medioambiental transversal, que alcance a todos los ámbitos de la empresa, y la promoción del entorno social.

Grup Cooperatiu Fruits de Ponent es fiel a los valores cooperativos y, desde el año 2012, también es firmante del Pacto Mundial de Naciones Unidas para trabajar a favor de un mundo más justo. A partir del 2017 entró a formar parte de la red española del Pacto Mundial de Naciones Unidas. Hoy, el compromiso con las personas y el planeta son dos de las premisas del Grupo.





GRUP COOPERATIU FRUITS DE PONENT apuesta por la calidad de sus productos y garantiza la seguridad alimentaria en toda la cadena de producción, desde el campo hasta el consumidor final. Para ello, cuenta con certificaciones como BRC, IFS, Global GAP, SGE21, ISO 9001, ISO 14000, etc., que validan la corrección de todos sus procesos y la trazabilidad de aquello que produce.

**180**

UNIDADES FAMILIARES DE SOCIOS

**4**

COOPERATIVAS DE PRIMER GRADO

**120**

TRABAJADORES FIJOS Y 600 EN CAMPAÑA

**60**

MILLONES DE EUROS DE FACTURACIÓN

#### ACTIVOS PRODUCTIVOS

**45-55**

MILLONES DE KG DE FRUTA

**120.000**

LITROS DE ACEITE DE OLIVA VIRGEN EXTRA

**1,3**

MILLONES DE KG DE ALMENDRA

**12,7**

MILLONES DE KG DE CEREALES

# LA GOBERNANZA COOPERATIVA

## ORGANIGRAMA

### ÓRGANOS DE GOBIERNO

Grup Cooperatiu Fruits de Ponent es una cooperativa de segundo grado, por lo que sus componentes son los diferentes representantes de las cooperativas base, que forman el Consejo Rector. Se trata de una estructura profesionalizada, y la figura del director general o CEO es la que dirige el día a día empresarial, pero siempre bajo las directrices del Consejo Rector, formado y presidido por personas socias. Y los/las directores/as de las diferentes áreas forman el Comité de Dirección, que suele reunirse semanalmente con el fin de comentar temas estratégicos y garantizar la viabilidad de la empresa, junto con la Dirección General.

### CONSEJO RECTOR

El Consejo Rector de Grup Cooperatiu Fruits de Ponent está integrado por socios de las diferentes cooperativas que forman la empresa, elegidos democráticamente por votación. La función de este órgano es encabezar la estrategia de la empresa, aunque no posee funciones ejecutivas ni retribuidas. Por ello, sus miembros deben ser socios en activo con experiencia en el sector. El Consejo Rector de Grup Cooperatiu Fruits de Ponent se reúne, como mínimo, bimestralmente. A las reuniones asisten los presidentes de las cuatro cooperativas de base. A su vez, el Consejo Rector del resto de cooperativas, concretamente de la principal, Camp d'Alcarràs i Secció de Crèdit, se reúne mensualmente, y si se trata de la época de campaña, semanalmente. Además, se llevan a cabo reuniones informativas.

El funcionamiento del gobierno enlaza con el principio cooperativista de democracia en las decisiones y transparencia en la gestión. Los socios, a través del Consejo Rector, son informados del estado diario de la compañía (balances económicos, actividad comercial, calidad del producto y oportunidades, retos sociales...). Por su parte, el Consejo Rector traslada sus estrategias a la Dirección para que sean desplegadas en el día a día de la empresa.

**Los grupos de interés** se pueden comunicar con el Consejo Rector de Grup Cooperatiu Fruits de Ponent a través de los canales habituales —teléfono, correo electrónico o personalmente— o mediante la Secretaría de Dirección, que recopila toda la información para hacerla llegar al Consejo Rector de la cooperativa. En los últimos años se ha incorporado un nuevo canal de comunicación acorde con las nuevas tecnologías: una app o aplicación móvil.



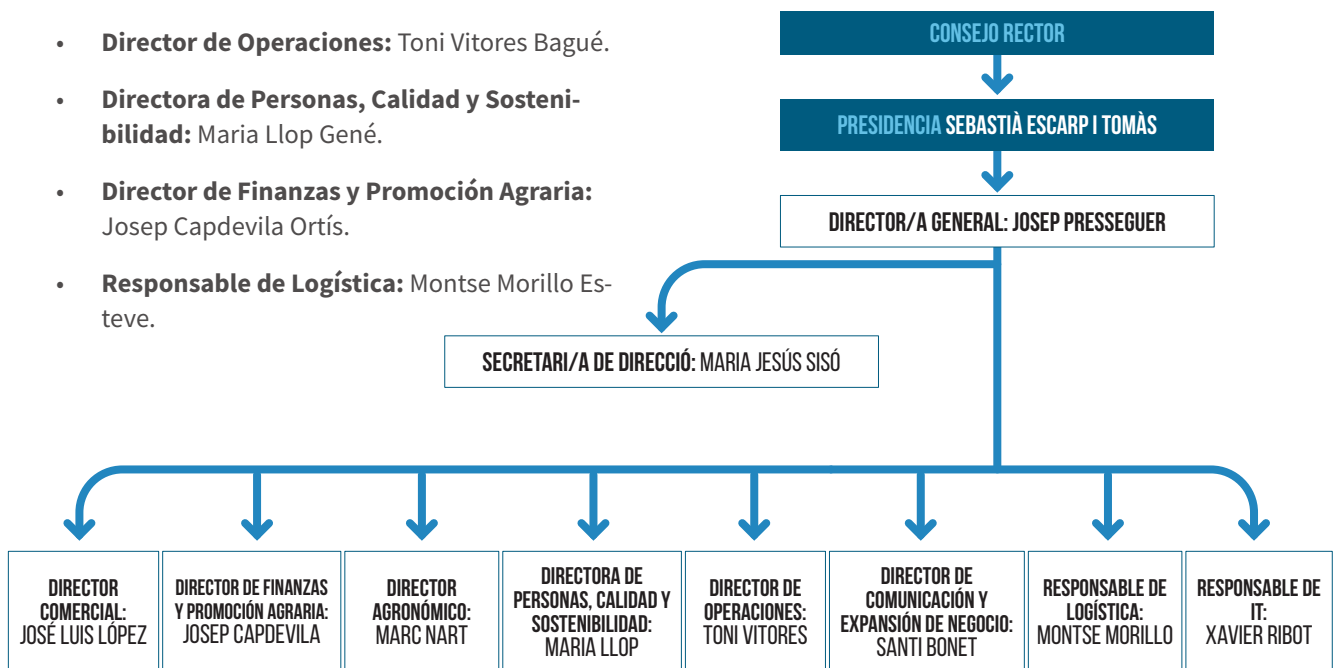
# ASAMBLEA DE SOCIOS

## CONSEJO RECTOR

- **Presidente:** CAMP D'ALCARRÀS I SECCIÓ DE CRÈDIT, SCCL, representada por Sebastià Escarp Tomàs.
- **Vicepresidente:** AGRÀRIA PROGRESSIVA, SCCL, BENAVENT-LA PORTELLA, representada por Jaume Gené Roig.
- **Secretario:** RAMELL, SCCL, representada por Josep Castells Gòdia.
- **Vocal:** AGRÀRIA LLOBREGÓS, SCCL, representada por Maria Casoliva Zaldo.
- **Director general:** Josep Presseguer Gené.

## COMITÉ DE DIRECCIÓN

- **Director General:** Josep Presseguer Gené.
- **Secretaria de Dirección:** Maria Jesús Sisó Fargues.
- **Director Comercial:** José Luis López Sandoval.
- **Director de Operaciones:** Toni Vitores Bagué.
- **Directora de Personas, Calidad y Sostenibilidad:** Maria Llop Gené.
- **Director de Finanzas y Promoción Agraria:** Josep Capdevila Ortís.
- **Responsable de Logística:** Montse Morillo Esteve.
- **Director agronómico:** Marc Nart Farrero.
- **Director de Comunicación y Expansión de Negocio:** Santi Bonet Camprubí.
- **Responsable de IT :** Xavier Ribot Casarra.



## PATRONATO FUNDACIÓN FRUITS DE PONENT: ÓRGANO QUE IMPULSA EL COOPERATIVISMO

- **Presidente:** Sebastià Escarp Tomàs
- **Secretario:** Josep Presseguer Gené

### VOCALES:

- Alfons Mora Ribes
- Benjamí Ibars Vitores
- Antoni Escarp Tomàs
- Jaume Ballespí Dolcet
- Josep Antoni Matges Jové
- Robert Anoro Sisó
- Albert Gilart Fontanals
- Mónica Zuera Bernabeu
- Maria Dolors Camí Roca
- Laura Ortiz Latorre
- Dolors Roca Ibars
- Coordinador: Santi Bonet i Camprubí

## DEMOCRACIA INTERNA Y PARTICIPACIÓN DE LOS SOCIOS

Grup Cooperatiu Fruits de Ponent, SCCL es una cooperativa de segundo grado fundada el 14 de mayo de 1992 y amparada por los principios y disposiciones de la Ley de Cooperativas de Cataluña. Está inscrita, con el núm. 5056, en el Libro de Inscripciones del Registro General de Cooperativas de la Generalitat de Catalunya, con fecha de 19 de mayo de 1992. Su código de identificación fiscal es F-25284209.

Los socios activos que forman Grup Cooperatiu Fruits de Ponent son las cooperativas que se presentan a continuación. Todos sus socios productores de fruta son miembros de la Organización de Productores de Frutas de Grup Cooperatiu Fruits de Ponent.



Tiene su sede social en Alcarràs (Lleida), en la carretera de Vallmanya km 1



Tiene su sede social en Benavent de Segrià (Lleida), en la carretera de Lleida s/n.



Tiene su sede social en Alcarràs (Lleida), en la carretera de Vallmanya km 1



Tiene su sede social en Vilanova de l'Aguda (Lleida), en Casa Planes s/n

### SOCIOS/SOCIAS DE GRUP COOPERATIU FRUITS DE PONENT. AÑO 2020

	HOMBRES	MUJERES	SOCIEDAD	TOTAL
<b>COOPERATIVA</b>	167	56	62	285
<b>RAMELL</b>	9	2	8	19
<b>BENAVENT</b>	29	6	5	40
<b>AGRÀRIA LLOBREGÓS</b>	3	1	1	5
				349

Dado que Grup Cooperatiu Fruits de Ponent es una cooperativa de segundo grado, para que una cooperativa pueda entrar en el grupo como socia debe realizar una petición formal, que debe ser aprobada posteriormente por el resto de cooperativas socias.

La salida de socios de Grup Cooperatiu Fruits de

Ponent se producirá por expulsión, ratificada por el resto de cooperativas socias, o bien por salida voluntaria. En los estatutos de Grup Cooperatiu Fruits de Ponent se describe cómo debe actuarse en tales casos y, además, se consignan los derechos y las obligaciones de las cooperativas asociadas.

### EL SOCIO: EL EJE CENTRAL DE LA COMPAÑÍA

El 100% de los socios tienen derecho a voto.

Los miembros del Consejo Rector se renuevan o ratifican al menos cada cuatro años, coincidiendo con la renovación o ratificación de los representantes de las diferentes cooperativas de base.

Grup Cooperatiu Fruits de Ponent tiene una página web en la que aparece toda la actualidad que genera la empresa (<http://www.fruitsponent.com/>). Asimismo, periódicamente publica un

boletín informativo dirigido a los grupos de interés, en el que trata temas relacionados con la empresa que complementan las noticias de actualidad que se publican en la web. La comunicación es algo primordial para que todos los hilos informativos lleguen con nitidez a todos los grupos de interés. Para ello, la compañía dispone desde 2018 de una app con la que comunica informaciones a todas las personas socias.

El 100% de los socios han recibido formación en economía social y cooperativismo. Parte de esta



formación se promociona y/o bonifica a través de la Fundación de Grup Cooperatiu Fruits de Ponent.

El Consejo Rector de Grup Cooperatiu Fruits de Ponent recibe formación continua para que pueda ejercer de forma óptima sus labores y obligaciones. No hay limitaciones en la soberanía de la asamblea más allá de las marcadas por los estatutos y la legislación.

### EL GRUPO COOPERATIVO CUENTA CON UN AMPLIO CATÁLOGO DE SERVICIOS DIRIGIDOS EXCLUSIVAMENTE A SUS SOCIOS:

- Sección de suministros para el campo.
- Asesoramiento en los trámites administrativos
- Sección de crédito para la financiación de proyectos relacionados con la actividad agraria.
- Servicio de trabajos en el campo
- Formación a los socios a partir de jornadas técnicas.
- Banco de Tierras. Especial mención merece este apartado: se trata de una iniciativa nacida en el año 2012 y que hoy ya cuenta con más de 350 hectáreas disponibles para aquellos socios que quieran cultivar tierras, que la Cooperativa pone a su alcance.
- Estaciones de servicio de carburantes y energía eléctrica generada por la propia cooperativa.
- Servicio profesional de trabajos de campo (poda, recolección, etc.).

La Fundación lidera las acciones de sostenibilidad del Grupo y vehicula toda la actividad social.

### ÓRGANOS DE DIRECCIÓN I REPRESENTACIÓN:

- Consejo de Administración de Indulleida, SA, representada por el director general, Josep Presseguer Gené.
- Afrucat, Junta Directiva, representada por el presidente, Sebastià Escarp Tomàs.

- Afrucat Fruta de Hueso, representada por Sebastià Escarp Tomàs, presidente del grupo.
- Fruit Futur. Junta directiva representada por el presidente, Sebastià Escarp Tomàs.
- Estación experimental del IRTA de Lleida (EEL), representada por el presidente de la entidad, Sebastià Escarp Tomàs.
- CCPI, Consejo Catalán de la Producción Integrada, representado por un productor de Fruits de Ponent, Antonio Escarp Tomàs, actualmente presidente del CCPI.
- DOP Pera de Lleida, representada por Joan Josep Boix Balagué.
- FRUIT.NET, representada por el presidente de la entidad, Sebastià Escarp Tomàs.
- Comité Ejecutivo de la Red Española del Pacto Mundial. Ostenta la representación Josep Presseguer Gené, director general.

## MARIA JESÚS SISÓ

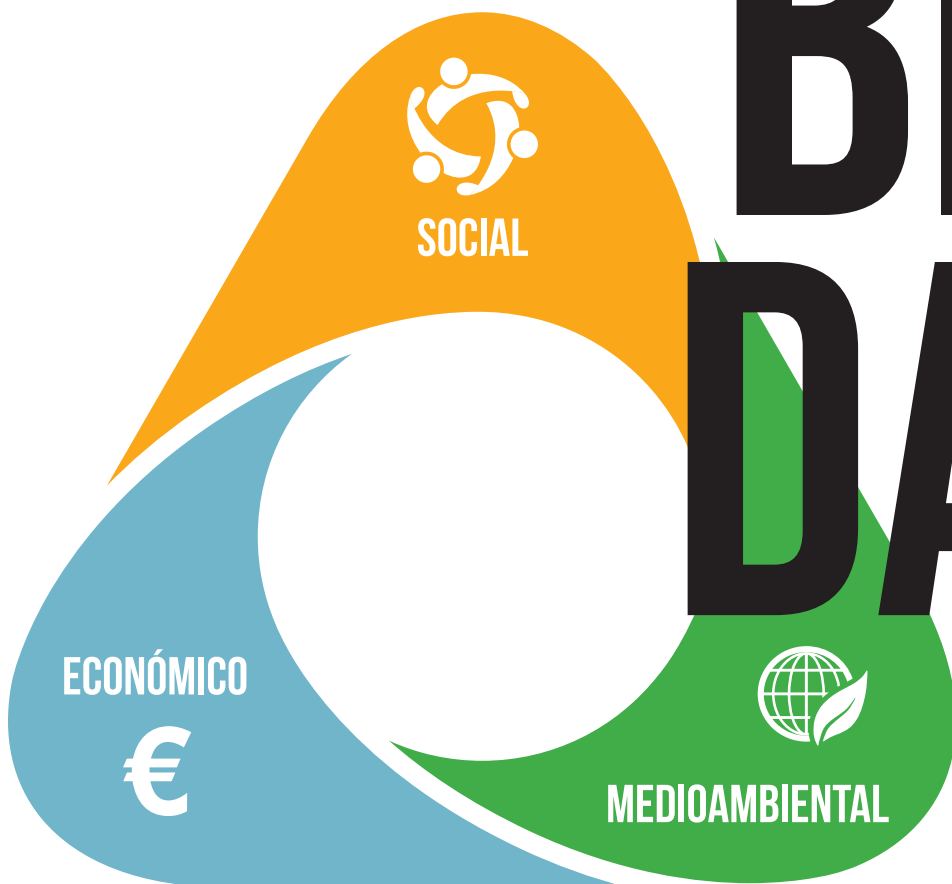
Secretaria de Direcció

**Fruits de Ponent y sus cooperativas socias en su voluntad de integración durante este ejercicio han aprobado la creación del Grup Cooperatiu Fruits de Ponent. Supone la unificación decisoria poniendo en común los medios y esfuerzos, produciéndose una cesión de funciones en la gestión y administración para el ejercicio de dirección unitaria del Grupo.**

**El Grup Cooperatiu es un ejemplo de democracia interna y equipo humano. El Consejo Rector se reúne mensualmente para establecer los objetivos de la organización y hacer el seguimiento de los mismos a través del Comité de Dirección que semanalmente revisa los diferentes indicadores. Así mismo, el Consejo Rector convoca la Asamblea General con la regularidad oportuna para mantener informados periódicamente a las cooperativas socias, apelando a un proceso de toma de decisiones abierto y democrático.**

**Uno de los valores más importantes del Grupo son los socios productores y sus familias.**

# SOS TENI BILI DAD



# LA SOSTENIBILIDAD

GRUP COOPERATIU FRUITS DE PONENT, SCCL integra la sostenibilidad en el seno de la gestión empresarial diaria, así como en las relaciones con sus grupos de interés.

Nuestra misión es ser un ecosistema cooperativo creado por personas, alineado con la sostenibilidad, la mejora competitiva y la satisfacción del cliente. Producimos y comercializamos alimentos saludables y garantizamos la viabilidad de los negocios de nuestros asociados.

Una sostenibilidad entendida de forma transversal y a tres niveles.

En 2012, Fruits de Ponent se convirtió en firmante de los 10 principios del Pacto Mundial de Naciones Unidas para lograr un mundo más justo, sano y saludable. En 2017, el Grupo incrementó este compromiso al adherirse, como socio firmante, a la Red Española del Pacto Mundial.

En 2020, el director general de Fruits de Ponent, Josep Presseguer, se integró, en nombre del grupo cooperativo, en el comité ejecutivo de la Red Española por el Pacto Mundial.

## NUESTRO ADN COOPERATIVO SE ARTICULA CON LOS SIGUIENTES VALORES:

1. Adhesión voluntaria.
2. Gestión democrática por parte de los socios.
3. Participación económica de los socios.
4. Autonomía e independencia.
5. Educación, formación e información.
6. Cooperación entre cooperativas.
7. Interés por la comunidad.

## CERTIFICACIÓN

Grup Cooperatiu Fruits de Ponent se somete anualmente a una auditoría bajo el sello de SGE 21, la primera norma europea que permite implementar, auditar y certificar un sistema de gestión éticamente y socialmente responsable. Desde 2010 dispone de un sistema de gestión medioambiental según la norma UNE-EN-ISO 14.001. La política de gestión incluye la protección del medio ambiente como uno de sus principales pilares.

El Grupo apuesta por una sostenibilidad que busque el equilibrio entre lo medioambiental, lo social y lo económico. También en materia medioambiental, trabaja año tras año para la reducción en gasto de agua, residuos provenientes de la actividad industrial, energías fósiles Y gases de efecto invernadero, así como para el uso de material reciclable, energía verde (solar), biotecnología e inteligencia artificial para mejorar la actividad.



# DESEMPEÑO Y OBJETIVOS

Para evaluar el desempeño en sostenibilidad se llevan a cabo controles periódicos de consumos de los diferentes factores ambientalmente significativos y se implantan acciones y medidas para mejorar sus resultados globales.

OBJETIVOS ESTABLECIDOS PARA EL 2020	GRADO DE CUMPLIMIENTO
Aumento de un 2% de las cantidades de residuos recicladas	Se ha conseguido reciclar el 100% de los residuos
Reducción del volumen de residuos generados en un 2% en relación con los quilos confeccionados respecto al año anterior	Se ha conseguido mantener el % de volumen de residuos generados
Reducción de un 1% del consumo eléctrico en relación con los quilos confeccionados respecto al año anterior	Se ha conseguido disminuir el consumo eléctrico por tonelada al pasar de 0,2254 Gj/t a 0,2088 Gj/t.
OBJETIVOS ESTABLECIDOS PARA 2019	GRADO DE CUMPLIMIENTO
Aumento de un 2% de las cantidades de residuos recicladas	Se ha conseguido reciclar el 100% de los residuos
Reducción del volumen de residuos generados en un 2% en relación con los quilos confeccionados respecto al año anterior	Se ha conseguido mantener el % de volumen de residuos generados
Reducción de un 1% del consumo eléctrico en relación con los quilos confeccionados respecto al año anterior	Se ha conseguido disminuir el consumo eléctrico por tonelada, ya que ha pasado de 0,2556 Gj/t a 0,2254 Gj/t.
OBJETIVOS ESTABLECIDOS PARA 2018	GRADO DE CUMPLIMIENTO
Aumento de un 2% de las cantidades de residuos recicladas	Se ha conseguido reciclar el 100% de los residuos.
Reducción del volumen de residuos generados en un 2% en relación con los quilos confeccionados respecto al año anterior	Se ha conseguido reducir un 96,9% respecto al 2017, debido a que las aguas se depuran y no se convierten en residuo
Reducción de un 1% del consumo eléctrico en relación con los quilos confeccionados respecto al año anterior	No se ha conseguido: el consumo eléctrico por tonelada ha pasado de 0,2186 Gj/t a 0,2556 Gj/t. La causa de ello es la disminución de toneladas de fruta.  Sí se han disminuido los KWh consumidos
OBJETIVOS ESTABLECIDOS PARA 2017	GRADO DE CUMPLIMIENTO
Aumento de un 2% de las cantidades de residuos recicladas.	Se consiguió reciclar el 100% de los residuos.
Reducción del volumen de residuos generados en un 2% en relación con los kilos confeccionados respecto al año anterior.	Se consiguió reducir un 1,8% el volumen de residuos generados por tonelada de fruta (de 1,65 kg/t a 1,62 kg/t).
Reducción de un 1% del consumo eléctrico en relación con los quilos confeccionados respecto al año anterior.	Se consiguió reducir un 0,95% el consumo eléctrico en relación con los quilos confeccionados (de 0,2207 GJ/t a 0,2186 GJ/t).



# MATERIALES

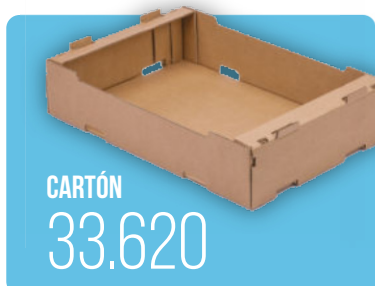
Año tras año se ha mejorado significativamente la gestión de materiales, manteniendo un stock mínimo para la gestión de la actividad. Esto incluye tanto la materia prima como el material auxiliar.

## ACCIONES

Para mantener los objetivos se ha decidido mejorar la gestión del material auxiliar, optimizando su control y su stock. Los resultados obtenidos son positivos y se constata una reducción en el volumen de materiales. La reducción es significativa en los tres formatos con los que trabaja Grup Cooperatiu Fruits de Ponent, cartón, madera y plástico.

## CONSUMO DE MATERIALES

UNIDADES		2017	2018	2019	2020
<b>CONSUMO DE MATERIALES PROCEDENTES DE PROVEEDORES EXTERNOS</b>					
<b>MATERIALES PROCEDENTES DE FUENTES RENOVABLES</b>					
Cartón	kg	67.890	32.960	34.520	33.620
Madera	kg	7.318	5.310	4.800	4.200
<b>MATERIALES PROCEDENTES DE FUENTES NO RENOVABLES</b>					
Plástico	kg	35.302	29.250	25.840	29.800
<b>CONSUMO DE MATERIALES PROCEDENTES DE PROVEEDORES INTERNOS</b>					
<b>MATERIALES PROCEDENTES DE FUENTES RENOVABLES</b>					
Fruta	kg	68.127.877	38.186.000	57.174.000	35.469.000





# ENERGÍA



## ACCIONES

En los últimos años se ha producido una racionalización del uso de la energía utilizada en el proceso productivo de Grup Cooperatiu Fruits de Ponent gracias a una serie de acciones formativas e informativas. De igual manera, se han realizado acciones fuera del proceso productivo que también han ayudado a reducir el consumo de energía.



## REDUCCIONES DE ENERGÍA

Se ha conseguido una reducción en el consumo de energía y en las emisiones respecto al año anterior. Los valores en esta campaña son mayores, pero los resultados no son comparables con los de la campaña anterior, ya que en 2018 hubo una menor entrada de materia prima.



## CONSUMO DE ENERGÍA DENTRO DE LA ORGANIZACIÓN

El consumo de gasoil durante el periodo comprendido entre el 1 de enero de 2020 y el 31 de diciembre del mismo año se situó en 16.953 litros.

Durante el año 2020 se consumieron 2.065.583 kW, cifra claramente inferior a la de la campaña pasada. Ello fue así, primero, porque el número de kg de fruta que entraron fue inferior, y, segundo, por las placas fotovoltaicas instaladas en el techo de la central, que redujeron un 57% el consumo. El consumo para gestionar una tonelada de fruta se ha reducido de 63 kW/t a 58 kW.

## TONI VITORES

Director de Operaciones

El esfuerzo del Departamento de Operaciones durante 2020 fue titánico ya que la pandemia modificó la forma de trabajar así como algunas de las sinergias que se venían dando. Esto creó mucha tensión y decisiones que muchas veces no se llevaban con el resultado que se quería obtener y nos perdimos un poco. La incorporación de una nueva enfermedad (Geotrichum) terminó de

incendiar el sistema haciendo que los rendimientos bajaran mucho. Sin embargo, el equipo sacó la garra y terminó la campaña con buenas sensaciones ya que se vio la luz al final del túnel proponiendo soluciones para afrontar con garantías la campaña 2021. Este espíritu de superación y las ganas de mejorar de este gran equipo dan mucha tranquilidad y seguridad al equipo directivo.

## INTENSIDAD ENERGÉTICA

	UNIDADES	2016	2017	2018	2019	2020
Consumo de energía por tonelada producida	GJ/t	0,2207	0,2186	0,2722	<b>0,2254</b>	<b>0,2088</b>

Nota: Se han calculado los gigajulios gastados para producir una tonelada de fruta.

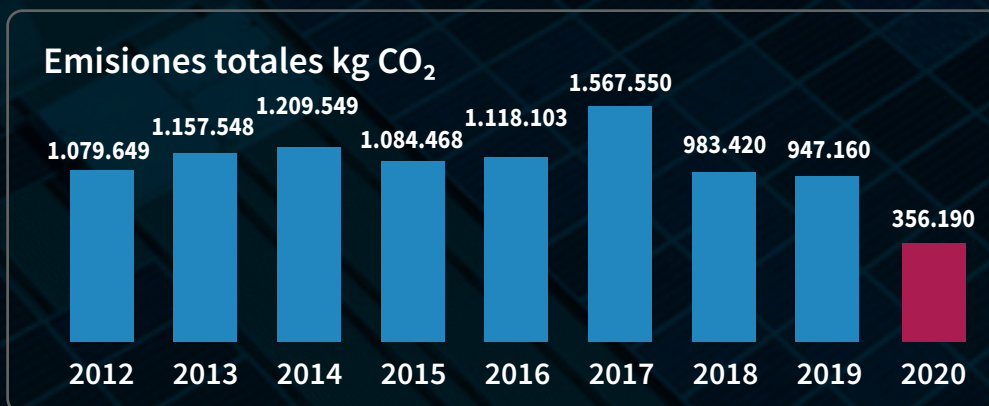


La energía gastada por tonelada de fruta producida es el valor más bajo de los últimos 8 años.

## EMISIONES DE CO<sub>2</sub>

Se calcula la energía eléctrica consumida en las instalaciones junto con el gasto en combustibles fósiles. Con estos datos se realizan los factores de conversión para obtener las emisiones totales de CO<sub>2</sub>.

En el año 2020, las emisiones fueron de 356.190 kg de CO<sub>2</sub>, el mínimo valor de la serie. La ratio de kg CO<sub>2</sub> por tonelada procesada también bajó, concretamente a 10,04. Esta disminución se produjo, sobre todo, por la instalación de placas fotovoltaicas, así como por la adquisición de toros eléctricos y el cambio de las lámparas de presión de sodio y fluorescentes por luces LED.



- \* 100% DE LAS CARRETILLAS ELÉCTRICAS.
- \* CREACIÓN DE LA FIGURA RESPONSABLE DE PROYECTOS ENERGÉTICOS.
- \* INSTALACIÓN DE 1.200 PLACAS SOLARES EN LA SEDE CENTRAL.
- \* LA JUSTIFICACIÓN DE LAS MEDIDAS SE HALLA EN EL PROGRAMA "ACORDS VOLUNTARIS".



# AGUA

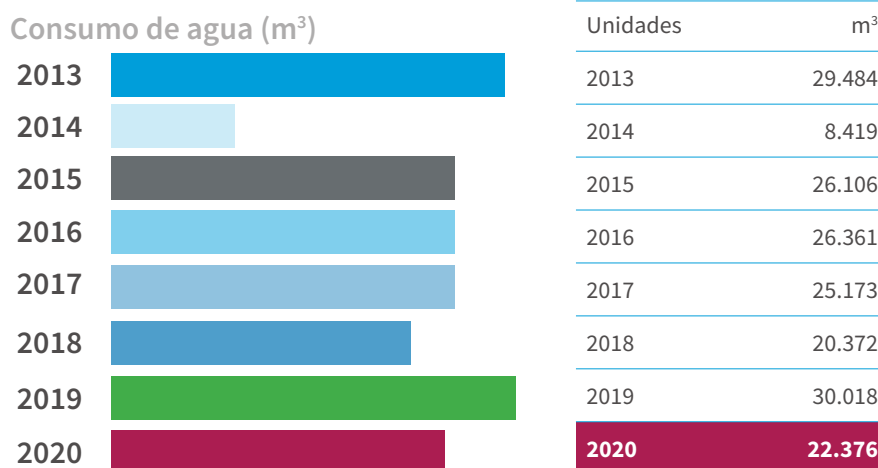


El agua es un elemento esencial para nuestra organización y para nuestro proceso productivo.

Durante el 2020 se continuó controlando de forma específica el gasto de agua y se redujo el número de vaciados de las balsas, por lo que se optimizó el proceso. El gasto producido en 2019 fue de 30.018 m<sup>3</sup>, con un total de 51.160.000 kg volcados; en 2020 se redujo significativamente el consumo, a 22.376 m<sup>3</sup>, con un total de 30.815.000 kg volcados.

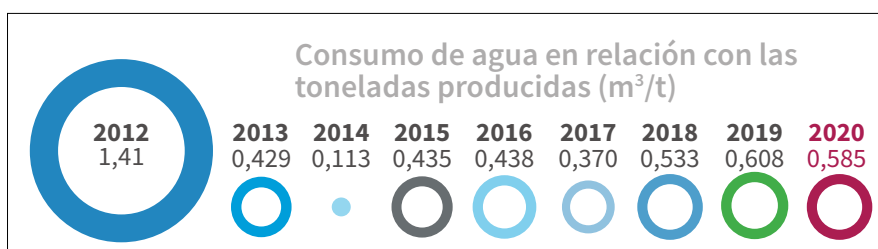
Podemos determinar que la gestión del agua se realiza correctamente, y que los resultados de esta campaña son semejantes a los de campañas con iguales condiciones. Se está racionalizando el uso del agua y se están modificando las instalaciones para obtener mejores rendimientos con un menor gasto de agua.

## CONSUMO DE AGUA



**Nota:** Fruits de Ponent no consume aguas superficiales, aguas subterráneas, aguas pluviales o aguas residuales de otra organización.

CONSUMO DE AGUA	2017	2018	2019	2020
Consumo de agua (m <sup>3</sup> )	25.173	20.372	30.018	22.376
Consumo de agua por m <sup>2</sup> de superficie de oficinas (m <sup>3</sup> /m <sup>2</sup> )	209,78	169,77	250,16	186,46
Consumo de agua por m <sup>2</sup> de superficie construida (m <sup>3</sup> /m <sup>2</sup> )	0,933	0,755	1.112	0,829
Consumo de agua por tonelada de fruta	0,370	0,533	0.608	0,585



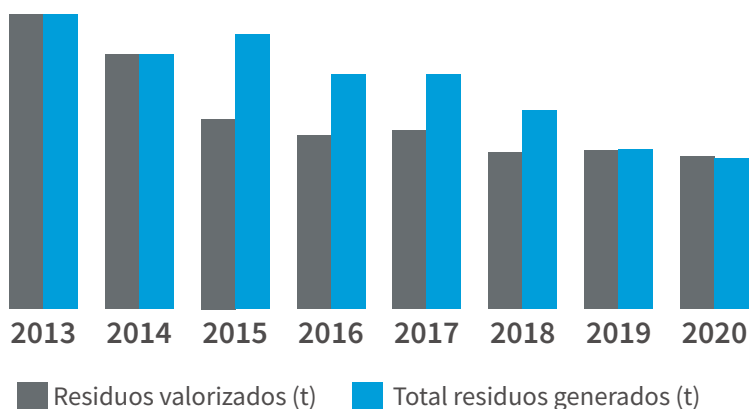
# GESTIÓN DE RESIDUOS Y AGUAS RESIDUALES

Año tras año, Grup Cooperatiu Fruits de Ponent consigue una mayor valorización de los residuos que genera. En 2020, el porcentaje volvió a reducirse hasta llegar al 100% de los residuos, lo que ya es una tendencia de todos los años.

## GENERACIÓN DE RESIDUOS Y MÉTODO DE TRATAMIENTO

GENERACIÓN DE RESIDUOS	UNIDADES	MÉTODO DE TRATAMIENTO	DETERMINACIÓN DEL MÉTODO DE TRATAMIENTO	2017	2018	2019	2020
<b>PELIGROSOS</b>							
Absorbentes	t	T62/R13	Tratamiento	0	0,034	0,031	0.046
Tubos fluorescentes	t	V41/R4	Valorización en centros de gestión de residuos	0	0,045	0,051	0.041
Recipientes a presión	t	T32/R12	Tratamiento	0	0,031	0,030	0.052
Otros disolventes	t	V21/R2	Valorización en centros de gestión de residuos	0	0,071	0	0.011
Disolventes halógenos	t	V21/R2	Valorización en centros de gestión de residuos	0	0,052	0,032	0
Aceites minerales no clorados	t	T62/R13	Tratamiento	0	0,029	0,027	0.027
Envases con restos de SP	t	V41/R2	Valorización en centros de gestión de residuos	0	0,012	0	0
Líquidos acuosos de limpieza	t	V99/D9	Valorización en centros de gestión de residuos	0	0,600	0	0
Residuos líquidos P	t	T31	Tratamiento	0	12,4	0	0
<b>Subtotal</b>				<b>0</b>	<b>13,274</b>	<b>0,171</b>	<b>0,177</b>
<b>NO PELIGROSOS</b>							
Cartón	t	V-11 / R3	Valorización en centros de gestión de residuos	67,89	32,96	34,52	26.54
Residuo banal	t	V-11/R3	Valorización en centros de gestión de residuos	0	6,40	5,02	0
Equipos desechados	t	V-41/R4	Valorización en centros de gestión de residuos	0	0,07	0,05	0
Aguas fecales	t	T-40/D8	Tratamiento	0	24	10,08	0
Madera	t	V-38 / R3	Valorización en centros de gestión de residuos	7,32	5,31	4,80	14,52
Tejido vegetal	t	V-83 / R3	Valorización en centros de gestión de residuos	34,04	13,32	15,12	10,24
Plástico no valorizable	t	T-62 / D15	Tratamiento	35,3	29,25	25,84	29,2
<b>Subtotal</b>				<b>144,55</b>	<b>111,31</b>	<b>95,43</b>	<b>80,5</b>
<b>TOTAL</b>				<b>144,55</b>	<b>124,58</b>	<b>95,60</b>	<b>80,68</b>

## RESIDUOS GENERADOS Y VALORIZADOS



AÑO	VALORIZADOS	GENERADOS
2013	179	179,58
2014	154	154,26
2015	116	166,88
2016	106,64	140,68
2017	109,25	144,5
2018	95,33	124,58
2019	95,43	95,60
2020	95,43	95,60

## AGUAS RESIDUALES

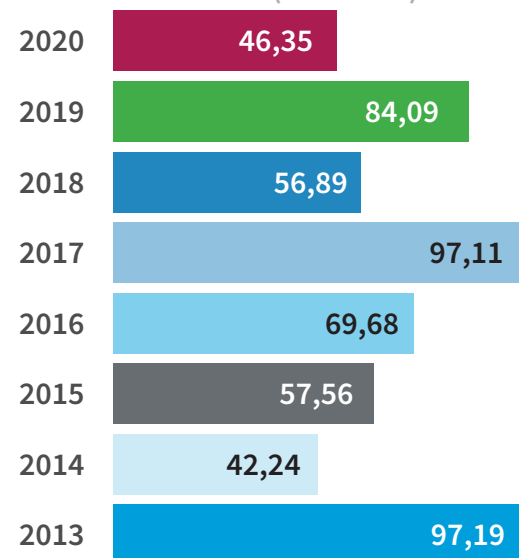
Está en pleno rendimiento y funcionamiento la nueva depuradora de Grup Cooperatiu Fruits de Ponent. Todas las aguas que se generan se dirigen a la depuradora para su posterior tratamiento.

# CAMBIO CLIMÁTICO

## EMISIONES DE GASES DE EFECTO INVERNADERO

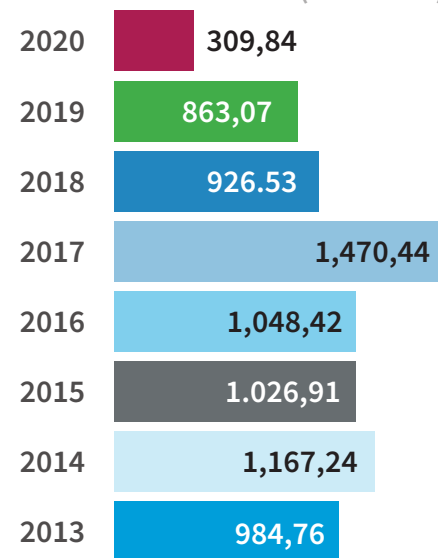
Se sigue la metodología de cálculo de los "Acords Voluntaris".

### Emisiones directas (alcance 1)



Emisiones directas de gases de efecto invernadero - Alcance 1 (t CO<sub>2</sub> equivalente)

### Emisiones indirectas (alcance 2)



Emisiones indirectas de gases de efecto invernadero - Alcance 2 (t CO<sub>2</sub> equivalente)

## Intensidad de las emisiones de gases de efecto invernadero (t CO<sub>2</sub> eq./t fruta)

EMISIONES SEGÚN ALCANCE	2013	2014	2015	2016	2017	2018	2019	2020
Emisiones directas (alcance 1)	0,0015	0,0006	0,001	0,0012	0,0014	0,0015	0,0015	<b>0.0013</b>
Emisiones indirectas (alcance 2)	0,0155	0,0156	0,0171	0,0174	0,0216	0,0242	0,0151	<b>0.0087</b>
Emisiones totales	0,0170	0,0162	0,0181	0,0186	0,0230	0,0257	0,0166	<b>0.0100</b>



# POLÍTICA DE CALIDAD

## CULTURA EN SALUD Y SEGURIDAD ALIMENTARIAS

Grup Cooperatiu Fruits de Ponent tiene un sistema integrado de aseguramiento de la calidad, la salud y la seguridad de sus productos, cuya trazabilidad y control mantiene en todo momento.

En septiembre de 2020, la comisión del Codex Alimentarius adoptó una revisión de su norma mundial sobre los principios generales de higiene de los alimentos (CXC 1-1969). La norma CXC 1-1969 revisada introduce el concepto de cultura de seguridad alimentaria como principio general. La cultura de seguridad alimentaria en la que está trabajando Grupo fomenta la seguridad alimentaria mediante el aumento de la sensibilización y la mejora del comportamiento de los trabajadores de los establecimientos alimentarios.

El compromiso de la dirección es la palanca para fomentar esta cultura en toda la organización. Hemos empezado a trabajar en tres pilares:

- Integración en la política de la empresa.
- Formación a través de píldoras dirigidas a toda la plantilla.



El sistema de aseguramiento de la calidad UNE-EN-ISO 9001 y el de protección del medio ambiente UNE- EN-ISO 14001 proporcionan estabilidad en el proceso productivo y control de todo el sistema, primando la producción de alimentos seguros, medioambientalmente sostenibles y socialmente respetuosos.

Dado que producimos fruta fresca, mayoritariamente melocotones y nectarinas, nuestros productos son totalmente saludables, algo de lo que estamos orgullosos.

Durante el año 2020, superó 17 auditorías, tanto internas como externas, cuatro menos que en 2019, reducción que se debió al estado de alarma decretado por la COVID-19.

En ellas se evaluó la aplicación de los diferentes protocolos de seguridad alimentaria, calidad, medio ambiente y sostenibilidad, entre otros aspectos.

Las no conformidades resultado de la auditoría se redujeron muy significativamente, de 70 en 2019 a 37 en 2020, todas ellas menores, lo que evidencia el esfuerzo en la mejora continua del sistema y la gestión.

Se dispone de un sistema APPCC para garantizar que el proceso productivo se realiza con las máximas condiciones de seguridad y salubridad de los productos y de los consumidores.



**EL 100% DE LOS PRODUCTOS  
CUMPLEN CON LOS MÁS  
ESTRICTOS PROTOCOLOS DE  
SEGURIDAD ALIMENTARIA**

**FRUITS DE PONENT PRODUCE FRUTA  
FRESCA, ACEITE DE OLIVA VIRGEN  
EXTRA, ALMENDRAS Y CEREALES**

# PROMOCIÓN HÁBITOS SALUDABLES



Todos los programas de promoción, colaboración con entidades lúdicas, deportivas, educativas, etc. proporcionan un grado de conocimiento a la población general de todo lo que significa la fruta, tanto en su vertiente de fuente de salud —programa “5 al día”—, programas de concienciación en bibliotecas, colegios y medios de comunicación, entre otros, como en su vertiente social, con los programas de colaboración con los bancos de alimentos, la participación en mesas sectoriales, colaboraciones institucionales, etc.

Con todas estas acciones se puede proporcionar un valor añadido al producto sin repercutir en los consumidores.

# ALIMENTOS SALUDABLES Y ASEQUIBLES

La filosofía de Grup Cooperatiu Fruits de Ponent se basa en no olvidar nunca que es una empresa agroalimentaria, es decir, una empresa que produce alimentos. Esta filosofía se traduce en la apuesta por conseguir, por todos los medios posibles, alimentos sanos, seguros y rentables para los socios productores.

Grup Cooperatiu Fruits de Ponent es una cooperativa de segundo grado con un gran potencial productivo. Todo el sistema de trabajo está integrado y marca las pautas que deben seguir todas las empresas del grupo. Con este sistema se asegura la trazabilidad total del producto y todo el histórico de la explotación y del sistema productivo..

Al ser los propios productores los socios de la empresa, se marcan estatutariamente los compromisos y las obligaciones que deben cumplirse. Así, yendo todos a una, se evitan los individualismos, se potencia la viabilidad de las explotaciones y se optimiza el sistema de gestión.

La compañía cuenta con un gran equipo de ingenieros agrícolas que velan constantemente por el buen estado sanitario de las explotaciones, con visitas semanales a todas las fincas de los productores, en las que hacen recomendaciones, marcan el plan de tratamientos, detectan posibles necesidades nutritivas o problemas fisiológicos y evalúan el estado fitosanitario de la explotación.

La Cooperativa también ofrece todos los servicios que los socios puedan necesitar para la gestión de su explotación, como la venta de fitosanitarios, abonos, asesoramiento integral, alquiler de maquinaria, asesoramiento en la financiación para realizar inversiones en sus negocios... Todo ello para minimizar costes y hacer más eficiente la gestión de los agricultores.

Grup Cooperatiu Fruits de Ponent tiene un sistema integrado de aseguramiento de la calidad y de la salud de sus productos, cuya trazabilidad y control mantiene en todo momento.

El sistema APPCC (análisis de peligros y puntos de control críticos) asegura un control de todas las condiciones de producción, así como de las instalaciones y de la higiene, manteniendo el 100% de la producción controlada. Otros protocolos, como BRC e IFS, certifican, mediante auditorías externas, la buena salud del proceso y el cumplimiento de los más altos estándares de seguridad alimentaria.

El sistema de aseguramiento de la calidad UNE-EN-ISO 9.001 y el de protección del medio ambiente UNE EN-ISO 14.001 proporcionan una estabilidad en el proceso productivo y un control de todo el sistema, primando la producción de alimentos seguros, medioambientalmente sostenibles y socialmente respetuosos.

Dado que producimos fruta fresca, mayoritariamente melocotones y nectarinas, nuestros productos son totalmente saludables, de lo que estamos orgullosos.



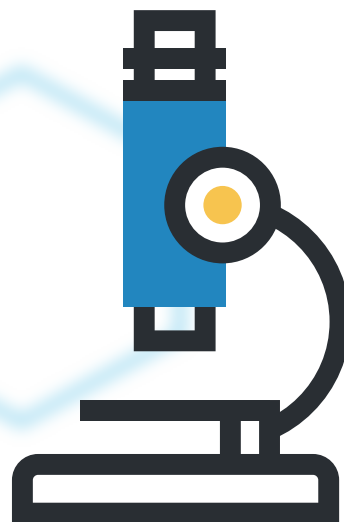
# CADENA DE SUMINISTRO

Grup Cooperatiu Fruits de Ponent garantiza la salubridad y la trazabilidad en toda la cadena de suministro, asegurando unos parámetros totalmente adecuados para el consumo humano.

El apoyo gubernamental es imprescindible para garantizar la libre competencia de los productos y unas condiciones de equidad respecto al resto de productos y a sus condiciones de producción. Con ello se intenta garantizar la viabilidad de las explotaciones y de las familias y las empresas que las gestionan, y mejorar así sus condiciones laborales.

# INVESTIGACIÓN Y DESARROLLO

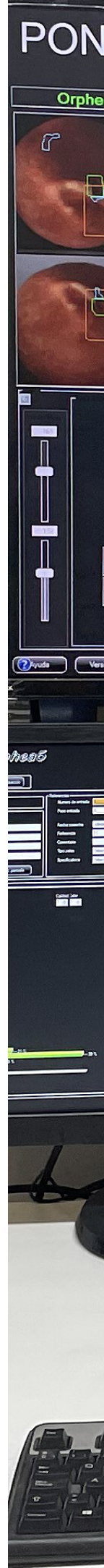
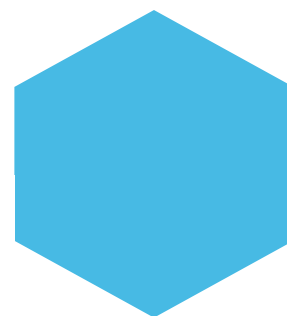
Grup Cooperatiu Fruits de Ponent invierte en investigación, desarrollo e innovación. Además, dispone de un laboratorio y equipo técnico propios.



## COLABORACIONES CON ENTIDADES DE INVESTIGACIÓN:

Participamos en proyectos de investigación y desarrollo junto con entidades de gran prestigio, como la Universidad de Lleida, el IRTA, el Centro Tecnológico Forestal de Cataluña (CTFC) o el Servicio de Sanidad Vegetal (SSV). Entre los proyectos en los que trabaja se encuentran:

- **Fruitnet:** participación en el proyecto desde su creación, colaborando con otras empresas del sector. Se busca la reducción y la optimización del uso de fitosanitarios en campo.
- **Proyecto Fruit3cat:** último año de este proyecto, con la participación del IRTA y otras empresas del sector. Búsqueda de variedades resistentes a enfermedades con alta incidencia en la producción y con características comerciales óptimas.
- **Grupo Operativo Monilia-Rizophus:** búsqueda de estrategias fitosanitarias frente a estas enfermedades en fruta de hueso con el objetivo de residuo 0.
- **Grupo Operativo NIR:** último año de realización. Uso de sistemas de medición de calidad no destructivos en central de manipulación.
- **Grupo Operativo PAM:** búsqueda de cultivos alternativos en la zona, en este caso, de plantas aromáticas. Primer año del proyecto. La colaboración se está realizando con el CTFC.
- **Segundo año del proyecto “Mosquito Verde”:** modelización del ciclo biológico del mosquito verde en función de variables climáticas. Colaboración con el SSV.
- **Proyecto ECO-BATS:** a principios del año 2017 se firmó el convenio (Asociación Galantus y colaboración del Museo de Ciencias Naturales de Granollers), que acumula 3 años. El 2021 será el último. Proyecto para la mejora y el fomento del control integrado de plagas en los cultivos. Se busca un control de plagas ecológico y respetuoso con el medio ambiente, favoreciendo la biodiversidad.
- Seguimiento de puntos de control en diversas fincas para la mejora en la eficiencia del abonado.
- Pruebas de productos fitosanitarios, abonos y los denominados “cosméticos” para comprobar su eficiencia en la mejora de la fruta.
- Uso de cubiertas vegetales específicas para mejorar aspectos estructurales del suelo e incrementar las zonas refugio de fauna auxiliar en los cultivos.







# IRTA

INVESTIGACIÓN Y TECNOLOGÍA  
AGROALIMENTARIA

## PARTICIPACIÓN EN EL INSTITUTO DE INVESTIGACIÓN AGROALIMENTARIA IRTA

Somos miembros del consejo de administración de la Estación Experimental de Lleida del IRTA, el instituto de investigación agroalimentaria de la Generalitat de Catalunya.

## ACCIONISTA DE LA SOCIEDAD FRUIT FUTUR

Somos accionistas de Fruit Futur, una asociación que investiga para obtener nuevas variedades de manzana, pera, melocotón, nectarina, paraguayo y platerinas.



# CERTIFICADOS DE CALIDAD

La serie de normas ISO (International Standardization Organization) es un conjunto de normas internacionales publicadas por la Organización Internacional de Normalización, que incluye la norma ISO 9001:2015. Es la base del sistema de gestión de la calidad (SGC). Se centra en todos los elementos de gestión de la calidad con los que la empresa debe contar para tener un sistema efectivo que le permita administrar y mejorar la calidad de sus productos o servicios.



La norma ISO 14001:2015 establece un sistema de gestión ambiental efectivo. Permite que las empresas demuestren su compromiso con el medio ambiente a través de la gestión de los riesgos medioambientales asociados a la actividad desarrollada. Identifica requisitos para una gestión eficaz del riesgo en relación con la prevención y la protección del medio ambiente, la conformidad legal y las necesidades socioeconómicas.



La norma IFS (International Food Standard) es una norma reconocida por la Global Food Safety Initiative (GFSI). Es un sistema de seguridad enfocado en los alimentos y promovido por la asociación de distribuidores de Alemania, Francia e Italia. La norma está diseñada específicamente para la industria alimentaria e incluye requisitos de altos estándares en calidad y seguridad alimentaria.



La norma BRC es un estándar mundial para la seguridad de los alimentos. Fue creada con la doble finalidad de asegurar el cumplimiento de los proveedores y proporcionar a los minoristas una herramienta con la que garantizar la calidad y la seguridad de los productos alimenticios que comercializan. En la actualidad, la norma BRC es conocida y utilizada en todo el mundo.



La norma SGE21 (aspectos ambientales, sociales y de buen gobierno) es la primera norma europea que permite implantar, auditar y certificar un sistema de gestión ética y socialmente responsable. Constituye una herramienta clave para la integración de los aspectos ambientales, sociales y de buen gobierno en la gestión de empresas y organizaciones de todo tipo.



GLOBALG.A.P. es una norma con reconocimiento internacional para la producción agropecuaria. Su objetivo es garantizar una producción segura y sostenible que beneficie a productores, minoristas y consumidores en todas partes del mundo. Abarca todo el proceso de producción del producto certificado y todas las actividades agropecuarias subsiguientes, hasta el momento en el que el producto es retirado de la explotación. Asimismo, define los elementos para unas buenas prácticas agrícolas (BPA).



GRASP es la abreviatura de GLOBALG.A.P. Risk Assessment on Social Practices (evaluación de riesgos en las prácticas sociales). Es un módulo voluntario adicional desarrollado por GLOBALG.A.P. para evaluar las prácticas sociales en la explotación, abordando temas específicos relativos a la salud, la seguridad y el bienestar de los trabajadores. El módulo GRASP es una herramienta que ayuda a los productores a demostrar su cumplimiento de la legislación laboral, tanto internacional como nacional.



La norma de la Producción Integrada (PI), a veces llamada “Agricultura Integrada”, es un sistema de producción agraria que utiliza prácticas compatibles con la protección y la mejora del medio ambiente, los recursos naturales, la diversidad genética y la conservación del suelo y el paisaje. La Producción Integrada se puede definir como un sistema agrícola de producción de alimentos de calidad mediante métodos respetuosos con la salud humana y el medio ambiente, minimizando el uso de productos agroquímicos, optimizando los métodos de producción y disminuyendo los residuos.



La DOP Pera de Lleida protege a los frutos de la especie *Pyrus communis L.* de las variedades limonera, blanquilla y conference pertenecientes a las categorías de calidad extra y primera destinadas a consumo en fresco. Las características específicas y diferenciales de las peras con Denominación de Origen Protegida Pera de Lleida son su sensación de dulzor, su forma más redondeada, la coloración de su epidermis y el tipo de *russeting* en el caso de la variedad conference.



La certificación ecológica garantiza que los productos han sido producidos o elaborados siguiendo las normas de la agricultura ecológica, y que han sido controlados en todo su proceso de producción, elaboración, envasado y comercialización.



SMETA es un procedimiento de auditoría desarrollado por SEDEX. La auditoría SMETA (SEDEX) es una auditoría ética y social que se utiliza ampliamente para el control de riesgos de la cadena de suministro y que evalúa el cumplimiento de principios de responsabilidad social en todos los procesos de la organización. SEDEX es uno de los principales proveedores de servicios de comercio ético del mundo y trabaja para mejorar las condiciones laborales en las cadenas de suministro globales, brindando herramientas prácticas, servicios y una red comunitaria para ayudar a las empresas a mejorar sus prácticas comerciales responsables y sostenibles, así como a abastecerse de manera responsable.



# GESTIÓN DEL SUELO Y PRÁCTICAS DE CULTIVO

**MARC NART**

Director Agronòmic

La agricultura es una de las áreas que más está sufriendo a causa del cambio climático. Los frutales detienen su crecimiento durante el periodo más frío, para obtener una producción exitosa se necesita frío invernal. Una vez cumplido el requisito de frío, las yemas se hinchan y empieza su proceso de producción.

La alteración de estos ciclos afecta a las plantaciones de frutales provocando una floración escasa o



con adelantos de floración de hasta dos semanas de lo que se considera “normal”. Este 2020 se ha producido un adelanto generalizado de todas las variedades de hueso y pepita de entre 7 y 15 días que años anteriores, provocando solapamientos de variedades y dificultando la gestión de las plantaciones.

Por eso el Grupo Cooperativo Fruits de Ponent trabaja para la mitigación del cambio climático para limitar el impacto negativo en la producción de sus cultivos, aplicando prácticas de cultivo sostenibles.

El conjunto de las nuevas tecnologías hace posible que el sector agroalimentario y el medio rural estén conectados integralmente desde el punto de vista de la cadena, y que se logre así una eficiencia y una sostenibilidad mayores en los procesos y en el uso de recursos, y se mejore la toma de decisiones y, por tanto, la anticipación de la difícil tarea de la gestión agraria.

**Para ello, el Grup Cooperatiu Fruits de Ponent dispone de un Departamento Agronómico que asesora a sus productores.**

La totalidad de las explotaciones del Grupo sigue las directrices y se certifica en Producción Integrada y Global GAP para garantizar la seguridad alimentaria de la fruta mediante el mínimo impacto del uso de fitosanitarios. Para ello, prioriza la utilización de medidas alternativas a la lucha química.

La gestión del suelo se realiza mediante técnicas adecuadas de cultivos y manejo de suelos que eviten su salinización, compactación, erosión, contaminación y, en general, su pérdida o degradación.

A su vez, este departamento colabora con la Universidad de Lleida, el IRTA y otras empresas del sector, con los que forma parte de diferentes grupos operativos que fomentan la investigación y la innovación en el ámbito agrario.



# ACTIVIDAD COMERCIAL



**JOSÉ LUIS LÓPEZ**

Director Comercial

**Año complicado debido a la disminución de volumen por culpa del frío a nivel europeo, y en nuestra zona debido principalmente al pedrisco que perjudicó gravemente la calidad de la fruta de hueso especialmente.**

**Además, en 2020 nos encontramos ante una situación absolutamente desconocida, en la que tuvimos que mirar hacia adelante y hacer frente al COVID desempeñando nuestra tarea esencial, y afrontando unos costes que parecían no tener fin, a todos los niveles.**

**Pese a todo, conseguimos salir airosos, ya que, en resúmenes cuentas, la falta de producto provocó un aumento de precios que ayudó a disminuir los impactos negativos de la campaña.**



# 31 MILLONES

de quilogramos de fruta  
durante la campaña 2020-2021

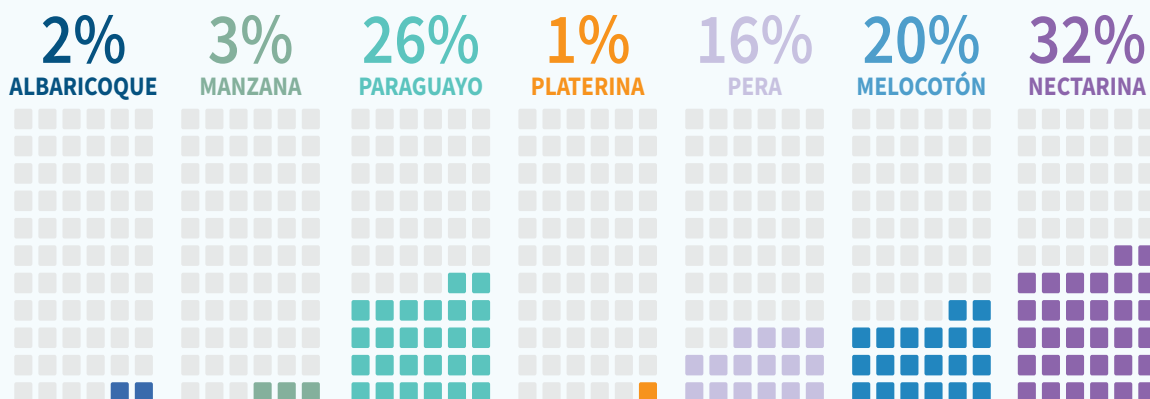
**Durante la campaña 2020-2021, registramos un volumen total de 31 millones de kg de fruta.**

La disminución de volumen se produjo debido a las inclemencias meteorológicas producidas justo antes de la recolección de la fruta de hueso. Aun así, la fruta de hueso es el principal activo del grupo, como se observa en los siguientes gráficos.

De todas formas, la gama de la estrategia *La Buena Fruta 365 Días* ha ido aumentando y siguen incorporándose nuevas variedades que no son de hueso. La actividad comercial también se ha complementado con otros productos elaborados, como el aceite y los zumos de fruta.

VARIEDAD	KG
ALBARICOQUE	622.465
CEREZA	1.703
MELOCOTÓN	6.196.159
NECTARINA	9.990.872
PARAGUAYO	8.050.222
PLATERINA	226.169
PERA	4.926.970
CIRUELA	15.325
MANZANA	924.049
HIGOS	52.049
GRANADA	45.377
<b>Total general</b>	<b>31.051.331</b>

### % Volumen total



# LA EXPORTACIÓN, PRINCIPAL SALIDA COMERCIAL DEL GRUPO

Grup Cooperatiu Fruits de Ponent, SCCL cuenta con un equipo comercial propio, conocedor del mercado nacional e internacional, que ha mantenido una cartera de clientes constante a lo largo de los últimos años, pero que también incorpora a otros nuevos. La profesionalidad y la relación transparente y éticamente responsable del Departamento Comercial casan con los 10 Principios del Pacto Mundial y los Objetivos de Desarrollo Sostenible relacionados con las transacciones comerciales éticas.

Pero no renunciamos al mercado interior, que, en la última campaña, ha representado un 16,75% de la actividad comercial total.

## Lista de países a los que se exporta

Alemania	34,09%
Francia	27,44%
Polonia	9,23%
Italia	8,11%
Reino Unido	7,74%
Bielorrusia	4,08%
Letonia	2,32%
Suecia	1,79%
Estonia	1,64%
Bélgica	1,56%
Lituania	0,89%
Eslovaquia	0,55%
Hungría	0,30%
Brasil	0,20%
Singapur	0,43%
Portugal	0,02%
Hong Kong	0,02%
Portugal	0,01%
República Checa	0,01%

Somos un grupo con clara vocación exportadora. Su volumen de producción, unido a la calidad de la fruta y a la profesionalización de su cadena de valor, permite servir a las principales empresas de distribución alimentaria de Europa. Somos uno de los principales exportadores de fruta de hueso de Europa.



# 16,75%

## MERCADO INTERIOR

Fruits de PONENT está impulsando el mercado interior, que ha ido en aumento en las últimas campañas.



### Mercado interior

El mercado interior es cada vez más importante, ya no sólo por la fruta, sino también por sus otros productos: almendra, aceite de oliva virgen y transformados.

### Europa, principal cliente

Los países de la Unión Europea son los principales clientes de Fruits de PONENT. Se trata de clientes fidelizados a lo largo de los años.

### Explorando mercados

El Grupo busca, campaña tras campaña, nuevos mercados que puedan adaptarse al "transit time" de la fruta, para que este llegue óptima.

# PRODUCTOS Y SERVICIOS: LAS MARCAS

#SomosAgriculturaSostenible

#SomosSemillaCooperativa

Las marcas  
propias de  
Fruits de  
Ponent son:



**Be Natural**

Zumos de fruta naturales



Melocotón, nectarina, albaricoque, manzana y pera



**PRAEDIUM  
KYLATT**

Aceite de oliva virgen extra 'premium'



Melocotón plano o paraguayo



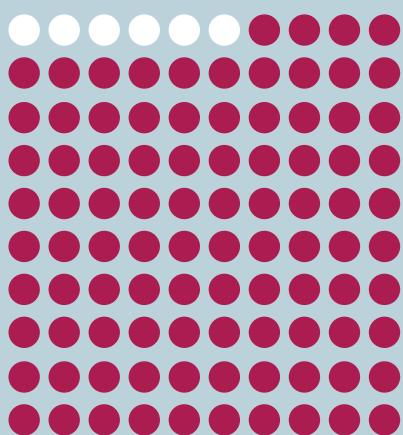
**L'OR DE PONENT  
EXTRA VIRGIN OLIVE OIL**

Aceite de oliva virgen extra con Denominación de Origen Les Garrigues

# VÍAS DE NEGOCIO

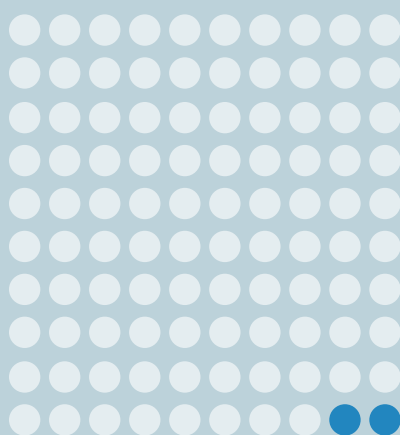
La actividad de Grup Cooperatiu Fruits de Ponent es, principalmente, la venta de fruta dulce, aunque existen otras vías de negocio encaminadas a dar servicio a nuestros socios:

- Área de cereales y frutos secos (almendra)
- Área de suministros
- Estaciones de servicio de carburante
- Agrotiendas
- Sección de Crédito o Promoción Agraria
- -Sección de crédito



NEGOCIO  
DE FRUTA

94%



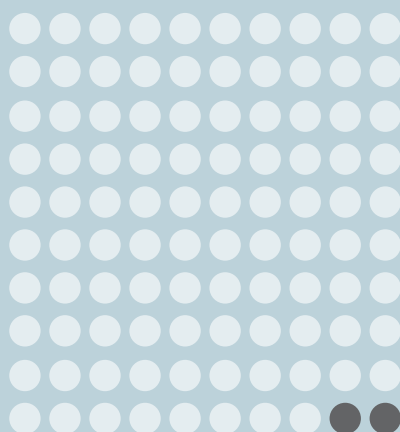
NEGOCIO  
DE CEREALES

2%



NEGOCIO  
DE ACEITE

2%



NEGOCIO DE  
SUMINISTROS

2%

Hay que destacar también los productos procedentes de la sección de frutos secos y aceite. Se producen

**900.000**

quilogramos de  
aceitunas y

**150.000**

litros de aceite.

En cuanto a cereales, se producen unos

**11**  
**millones**

de quilogramos sumando los diferentes tipos: cebada, trigo y maíz.

Finalmente, la producción de almendras alcanza los

**400.000**

quilogramos.

**BALANCE**

**ÁREA**

**ACEITE Y**

**FRUTOS**

**SECOS Y**

**CEREALES**



# ÁREA DEL ACEITE

Grupo Cooperatiu Fruits de Ponent cuenta con un área de aceite de oliva virgen extra en Alcanó, localidad donde se encuentra la almazara a la que se llevan las aceitunas, de la variedad arbequina, para molturarlas y producir el aceite virgen extra.

Durante la campaña 2020-2021 se molturaron un millón de quilogramos de aceitunas. De este modo, la almazara sigue su estrategia de mantener e incrementar el volumen de producto recepcionado. El aceite de oliva virgen extra obtenido se envasa en diferentes formatos para su comercialización en tiendas de proximidad y en las tiendas propias del Grupo, y también a través del canal digital.

El año anterior se logró consolidar la línea Premium de aceite del Grupo bajo la marca Praedium KYLATT. Este aceite ha ganado ya tres premios: en París, Londres y en la feria del sector en Les Borges Blanques

## LOS DATOS:

---

→ **1 millón** de kg de aceitunas

---

→ **138.000** kg de aceite de oliva virgen extra

---

## INVERSIONES

La estrategia del Grupo Cooperativo sigue siendo la de aportar valor añadido a su aceite de oliva virgen extra para que pueda ser comercializado al detalle, como un producto de máxima calidad. Es por ello por lo que se han iniciado una serie de inversiones en la almazara a fin de mejorar los circuitos industriales (*layout*) y la maquinaria de producción.



# LAS AGROTIENDAS: DEL CAMPO A LA MESA

Grupo Cooperativo Fruits de Ponent dispone de dos agrotiendas, una en Alcarràs y otra en Alcanó, dos de las poblaciones donde cuenta con una cooperativa de primer grado.

Se trata de un tipo de tiendas en las que se focaliza la venta de producto propio (fruta, aceite de oliva virgen extra) y de otras cooperativas agroalimentarias, y en las que la proximidad o el producto denominado de kilómetro 0 son el principal reclamo para el consumidor.

También cuenta con venta digital o con una tienda virtual, en la que el público puede adquirir productos propios, como el aceite de oliva virgen extra, o de otros cooperativistas. Cabe señalar que, en el último ejercicio, y debido a la pandemia, la venta por Internet se ha multiplicado exponencialmente.

En el último ejercicio, la facturación de las agrotiendas ha continuado al alza, y hoy ya supera los 500.000 euros.

# ÁREA DE LOS FRUTOS SECOS Y CEREALES

Durante la campaña 2020-2021, el Grupo ha seguido apostando por uno de los cultivos emergentes, el de la almendra. Cada vez son más los socios que optan por plantar este fruto, dada su adaptabilidad a la zona geográfica mediterránea del valle del Ebro y del canal Segarra-Garrigues.

En los últimos años, la diversificación ha sido —y lo continúa siendo hoy— uno de los puntos estratégicos de Grup Cooperatiu Fruits de Ponent para hacer viable los 365 días del año la actividad productiva y para mejorar la competitividad de las explotaciones de los socios.

Durante la campaña 2020-2021 se gestionaron un total de 4,7 millones de quilogramos de almendras con cáscara. Se trata ya de una cifra importante, que no ha hecho más que crecer en los últimos ejercicios.

En lo que respecta a los precios, cabe decir que en el último ejercicio la almendra ha cotizado a la baja en comparación con otros años, debido a la producción mundial.

Por lo que respecta al cereal, el Grupo Cooperativo también sigue incrementando sus volúmenes. En la última campaña se recibieron unos 12 millones de kg entre cebada, maíz y trigo. Los precios del cereal a nivel mundial, en cambio, han registrado en el último ejercicio una subida importante.

## RAMELL ENERGÍA

El Área de Negocio de Ramell Energía está en un momento trascendental, de adaptación a un nuevo tipo de energía, verde, principalmente la eléctrica.

Debe destacarse este aspecto, puesto que, en los últimos dos ejercicios, el Grupo Cooperativo ha instalado hasta 10 puntos de recarga eléctrica para vehículos en sus estaciones de servicio y en sus sedes. Este es otro paso del grupo hacia una energía verde, como el que dio con los paneles solares de las cubiertas de las industrias. Además, este paso irá acompañado de la sustitución de la flota de vehículos por nuevos modelos eléctricos.

Como dato, reportaremos que, en la campaña 2020-2021, se han registrado, solo en el cargador de la estación de servicio, el doble de cargas eléctricas que en la anterior campaña. Así, se ha pasado de 254 a 455 cargas eléctricas.

En cuanto a los combustibles, Ramell cuenta con dos estaciones de servicio, en Alcarràs y en Benavent, que disponen de puestos de repostaje, y también con un servicio de reparto de gasoil a domicilio. En el último ejercicio, las cifras de litros de combustible vendidos en dichas estaciones superaron los 1,5 millones de litros, y las de reparto, los 11 millones. Se trata de unos valores ligeramente superiores a los de la campaña pasada.

Ramell Energía se encuentra en una fase de reconversión de su imagen y también de ampliación de sus públicos, y la calidad de su servicio es una de sus notas dominantes.

Las estaciones dan servicio a los socios y también al público en general, y son de las pocas en las que aún se ofrece apoyo humano en el repostaje.

# CLIENTES

## RELACIÓN CON LOS CLIENTES

### GESTIÓN

Grup Cooperatiu Fruits de Ponent posee una política de calidad que engloba todos los aspectos relacionados con la empresa. Asimismo, tiene un código de conducta que marca los compromisos de la empresa frente a los grupos de interés, así como un conjunto de principios y reglas de actuación ante ellos.

### DESEMPEÑO Y OBJETIVOS

Para evaluar la satisfacción del cliente se realizan encuestas y reuniones en las que se cruzan los aspectos más relevantes de la gestión de la empresa en relación con las necesidades de los clientes. Asimismo, Grup Cooperatiu Fruits de Ponent es auditada frecuentemente por varios clientes para comprobar el buen hacer de la empresa.

	OBJETIVOS ESTABLECIDOS	GRADO DE CUMPLIMIENTO
2020	Reducir un 2% las reclamaciones respecto al año anterior	Las reclamaciones han aumentado un 77% debido a que, para este año, se ha cambiado el criterio de contaje de reclamaciones de clientes
2019	Reducir un 5% las reclamaciones respecto al año anterior	Las reclamaciones han aumentado un 25% debido a que el año anterior fue un año atípico en cuanto a cantidad de kg entrados, cantidad que ha sido mucho mayor en 2019
2018	Reducir un 5% las reclamaciones respecto al año anterior	Se han reducido un 40% las reclamaciones respecto al año anterior
2017	Reducir un 5% las reclamaciones respecto al año anterior	Se han reducido un 38% las reclamaciones respecto al año anterior
2016	Reducir un 5% las reclamaciones de los clientes respecto al año anterior	No se ha conseguido reducir el % de reclamaciones; se han intensificado los controles y se espera conseguirlo en 2017



# COMUNICACIÓN CON EL CLIENTE

## SANTI BONET

Director de Comunicación  
y Expansión de Negocio

Cuántas veces hemos oído aquella máxima de que "lo que no se comunica, no existe". Y realmente es así. Si como empresas (o cooperativas) no contamos con una comunicación efectiva, no contribuiremos a generar negocio, sino que a ojos externos se nos puede ver con cierta desconfianza o con poca credibilidad. Por suerte, Grupo Cooperativo Fruits de Ponent cuenta desde hace años con una comunicación planificada y efectiva. Estamos presentes a escala externa en todos los canales de comunicación que hoy el mundo moderno pide: redes sociales, medios de comunicación, foros sectoriales de debate ... Y lo hacemos para ganar notoriedad y tener una buena reputación de nuestra marca, ya que es un valor



"intangible" y hoy incalculable, pero que se gana trabajando todos estos aspectos de visibilidad.

Y no olvidemos la comunicación interna, la que proyectamos en el seno de la empresa: hacia nuestros socios y hacia nuestros trabajadores. Tiene el mismo valor o más que la externa, ya que nos ayuda a tener una buena salud laboral y cohesión social.

El ejemplo de lo que estamos diciendo es esta misma memoria, donde se proyecta el trabajo de toda una campaña, el esfuerzo colectivo de todo un equipo de personas. Y, además, es un ejercicio claro de transparencia, porque comunicar también es sincerarse.

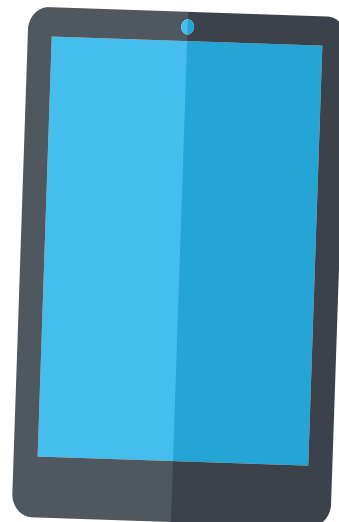
Una mala comunicación puede desencadenar una crisis y una buena comunicación genera satisfacción y, por qué no, bienestar.

## CANALES DE COMUNICACIÓN Y RELACIÓN CON EL CLIENTE

Grup Cooperatiu Fruits de Ponent, mediante todo el sistema de comunicaciones existentes, como la página web, Facebook, Twitter, Instagram, participación en ferias, edición de boletines informativos, *newsletters*, organización de visitas a nuestras instalaciones..., facilita el conocimiento de las actividades y proyectos de la empresa.

Mediante las nuevas iniciativas, como la adhesión al programa "Acords Voluntaris", cálculos de la huella de carbono y el programa Ecoentitats, entre otros, se proporciona conocimiento sobre la empresa como entidad medioambientalmente sostenible; se suministran productos saludables, imprescindibles para una dieta sana, y se propicia el *feedback* con clientes y proveedores respecto a las colaboraciones comerciales o las tareas de asesoramiento.

También se han añadido las *newsletters* o publicaciones corporativas.



## SATISFACCIÓN DE LOS CLIENTES

Se han realizado reuniones con los diferentes clientes para evaluar su grado de satisfacción con Grup Cooperatiu Fruits de Ponent. Asimismo, en las ferias se habla con diferentes grupos de interés sobre aspectos que cabría mejorar.

Los clientes valoran cada vez más la rápida gestión de la empresa, su innovación, la calidad de sus instalaciones, su buen servicio, etc.

En la campaña 2020, resultó reconfortante el nivel de confianza y satisfacción mostrado por los clientes hacia la marca Grup Cooperatiu Fruits de Ponent y sus productos.

Hay que destacar el compromiso de los clientes para seguir trabajando con nosotros, concedores como son de la calidad del producto, la capacidad productiva y el *savoir faire* de Grup Cooperatiu Fruits de Ponent.

Durante el año 2020 se registraron un total de 312 incidencias externas y reclamaciones. Se entiende por reclamación toda queja trasladada por los clientes, y por incidencia a todo aviso. El incremento de las reclamaciones de 2020 se debió a un cambio de criterio de registro, y se gestionaron todas, no solo aquellas relacionadas con grandes cantidades de kilos o incidentes graves.

	2015	2016	2017	2018	2019	2020
n.º incidencias	187	379	234	140	176	<b>312</b>
t confeccionadas	48.063	48.029	49.738	32.274	30.523	<b>28.213</b>
n.º incidencias / 1.000 t	3,89	7,89	4,70	4,34	5,77	<b>11,06</b>

La especie más afectada por las incidencias en 2020 fue la nectarina, lo que supuso un cambio de tendencia (con anterioridad lo había sido el melocotón), y, en segundo lugar, el paraguay. La mayoría de reclamaciones fueron relativas al aspecto externo de la fruta.

# ETIQUETADO DE LOS PRODUCTOS Y SERVICIOS



Consell Català de la Producció Integrada

Grup Cooperatiu Fruits de Ponent está certificada bajo el protocolo de Producción Integrada, que asegura una producción con base a unos requerimientos medioambientalmente sostenibles, esto es, con una utilización racional y mínima de fitosanitarios. La fruta envasada bajo la marca propia de Fruits de Ponent muestra el logo de la mariquita, que certifica este aseguramiento de la calidad y la seguridad alimentarias.

# MARKETING Y COMUNICACIONES

Grup Cooperatiu Fruits de Ponent, mediante todo el sistema de comunicaciones existentes, como la página web, las redes sociales, la participación en ferias, la edición de boletines informativos, la organización de visitas a sus instalaciones, etc., facilita el conocimiento de los proyectos de la empresa.

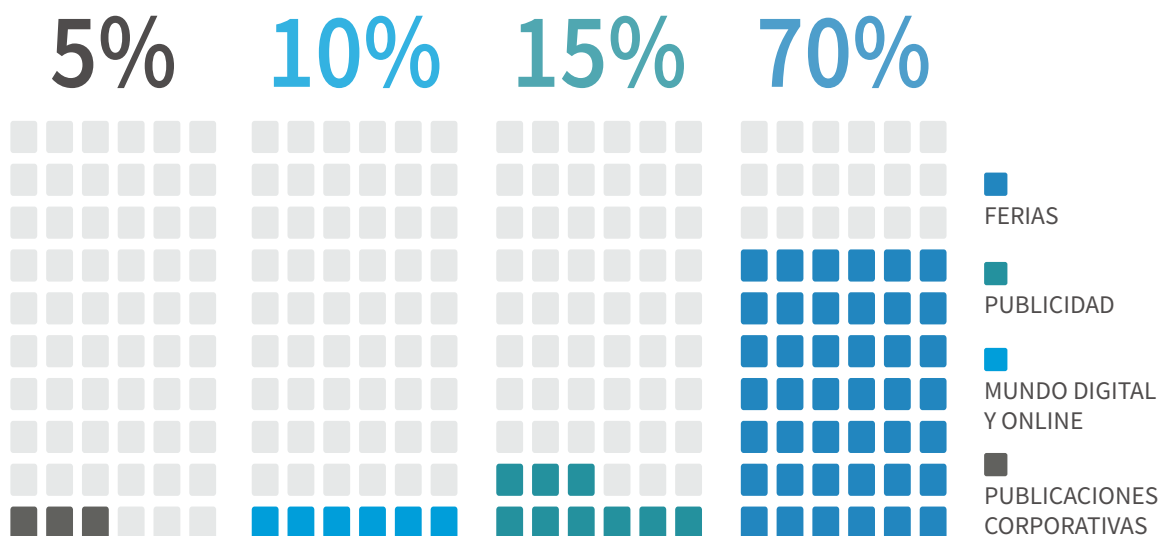
La compañía lleva a cabo una ingente labor en marketing y publicidad, sabedora de la importancia de llegar al público y lanzar un mensaje para captar su atención. En forma de anuncios en revistas especializadas, prensa generalista, programas de televisión y radio y campañas de publicidad en Google, Facebook y otras redes sociales, la empresa ha incrementado su inversión en este campo.

También se ha incrementado la labor ferial, debido, en parte, a la diversificación del grupo, con productos de otoño e invierno. Así, se ha participado por vez primera en ferias como la de los productos kilómetro 0 de Golmés (El Pla d'Urgell), la del aceite de oliva virgen extra de Les Borges Blanques (Les Garrigues) y la feria ALIMENTARIA (Barcelona).

Internamente, se ha trabajado en la elaboración de una base de datos de los clientes, medios de comunicación, etc., para el envío de *newsletters* mensuales con información del grupo.

Y, en cuanto a la RSC, continuamos participando en varios foros de interés, como el RIS3Cat, o el Laboratorio de Ecoinnovación, y se presenta a premios relacionados con la responsabilidad social.

## Departamento de Comunicación: inversión



# PERSONAS



## MARIA LLOP

Directora de Sostenibilidad, Calidad y Personas

2020 el año de las personas, la pandemia nos ha permitido situar, aún más, el bienestar de las personas en el eje vertebral de nuestra gestión diaria. En la planificación de las diferentes campañas de nuestro grupo han incorporado, de forma prioritaria, la seguridad y la prevención de la salud, adaptando las metodologías de trabajo y las instalaciones al cuidado de nuestro capital humano.





# PERSONAS

Las personas son el activo más preciado de nuestra organización. Desde el área de personas trabajamos para sentar las bases de la gestión y garantizar la aplicación y el desarrollo de políticas orientadas al crecimiento profesional y personal.

En Grup Cooperatiu Fruits de Ponent tenemos como objetivo construir equipos sólidos que permitan dinámicas de trabajo colaborativas y eficientes. Buscamos que cada una de las personas tenga un sentimiento de pertenencia al grupo realizando acciones de formación, protección de la salud, igualdad y bienestar.

Grup Cooperatiu Fruits de Ponent es auditada por empresas externas que evalúan su desempeño en materia laboral y de personas. Un ejemplo es SMETA, Auditoría de Comercio Ético, la auditoría social más utilizada en el mundo y que permite evaluar las prácticas en salud y seguridad, así como garantizar la tolerancia cero con el abuso de los derechos humanos, como en los casos de trabajo infantil y trabajo forzoso.

## OBJETIVOS 2020



# PERFIL DE LA PLANTILLA Y CONDICIONES LABORALES

La diversidad en nuestra plantilla y la estacionalidad en alguna de las empresas del grupo son rasgos que nos caracterizan, así como la baja rotación en el personal estable.

Para alcanzar los objetivos laborales en relación con la gestión del empleo y las condiciones laborales, se siguen los procedimientos de contratación ética de la organización. Existe una política generalizada en la empresa que incluye los parámetros de condiciones laborales.

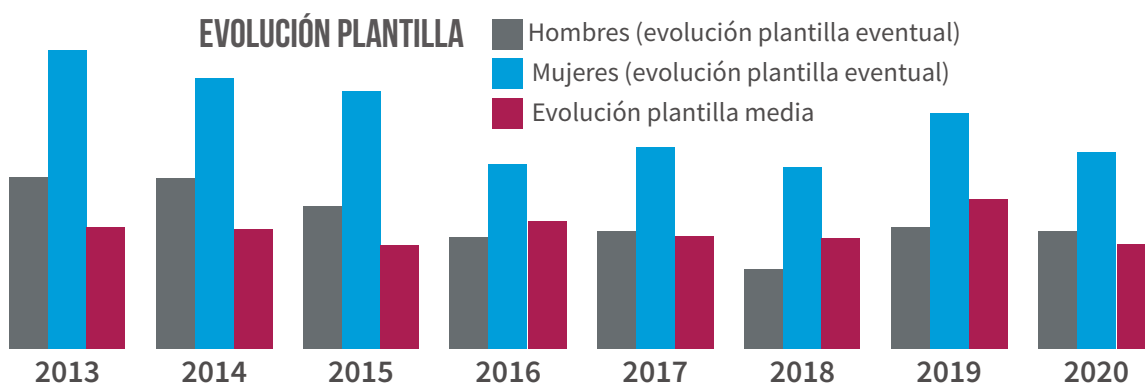
Nuestro grupo, formado por cinco empresas, rige sus condiciones laborales por cinco convenios colectivos, así como por políticas de gestión laboral que intentan mejorar las condiciones establecidas por ellos.

Grup Cooperatiu Fruits de Ponent se dedica, básicamente, a la comercialización de fruta de hueso y, por tanto, de un producto muy estacional, lo que se refleja en su plantilla.

EVOLUCIÓN DE LA PLANTILLA	2013	2014	2015	2016	2017	2018	2019	2020
Hombres	366	364	305	239	250	170	259	250
Mujeres	637	574	549	393	430	387	503	420
<b>Total</b>	<b>1003</b>	<b>938</b>	<b>854</b>	<b>632</b>	<b>680</b>	<b>557</b>	<b>762</b>	<b>670</b>

\*datos de agosto

PLANTILLA MEDIA ANUAL	2013	2014	2015	2016	2017	2018	2019	2020
	260,27	254,94	220,07	273,43	240,75	235,38	318,85	223,93



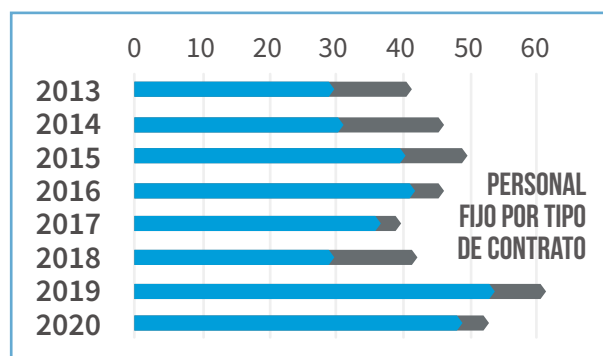
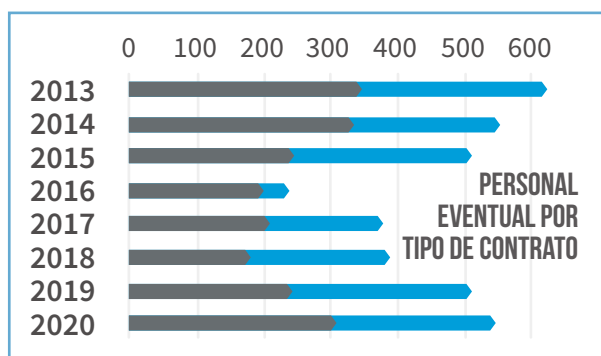
## NACIONALIDADES PLANTILLA (2020)

		2013	2014	2015	2016	2017	2018	2019	2020
Española	Mujeres	205	214	167	107	110	73	157	<b>180</b>
	Hombres	273	263	182	127	128	63	139	<b>158</b>
Resto Europa	Mujeres	1	2	3	0	0	1	0	<b>2</b>
	Hombres	5	4	0	0	0	0	0	<b>2</b>
Países árabes	Mujeres	35	36	32	23	41	27	69	<b>110</b>
	Hombres	18	20	20	20	23	12	37	<b>63</b>
Colombiana	Mujeres	39	46	32	28	31	41	41	<b>33</b>
	Hombres	46	42	34	35	30	45	47	<b>41</b>
Resto Centro y Sudamérica	Mujeres	13	12	10	2	4	3	8	<b>14</b>
	Hombres	6	7	9	5	5	3	7	<b>12</b>
Rumana	Mujeres	239	201	241	185	191	190	198	<b>107</b>
	Hombres	27	34	38	26	27	27	42	<b>27</b>
Países del Este	Mujeres	30	18	17	6	8	9	20	<b>23</b>
	Hombres	3	3	1	0	2	0	2	<b>6</b>
Países africanos	Mujeres	89	49	47	42	45	43	70	<b>130</b>
	Hombres	20	15	21	26	35	18	28	<b>48</b>

## DISTRIBUCIÓN DEL ORIGEN DE LA PLANTILLA

	2013	2014	2015	2016	2017	2018	2019	2020
Hombres con contrato indefinido	42	47	49	45	39	43	61	<b>53</b>
Mujeres con contrato indefinido	29	31	40	43	37	30	54	<b>48</b>
Hombres con contrato temporal	357	340	256	194	211	172	241	<b>308</b>
Mujeres con contrato temporal	621	550	509	250	393	397	509	<b>553</b>

Existe prácticamente paridad entre hombres y mujeres en nuestra plantilla estable. En las contrataciones eventuales de campaña, siempre hay más contratación de mujeres que de hombres. En 2020 se produjo un incremento del número de personas contratadas a lo largo de la campaña debido a la alta incidencia de bajas por COVID que tuvimos.



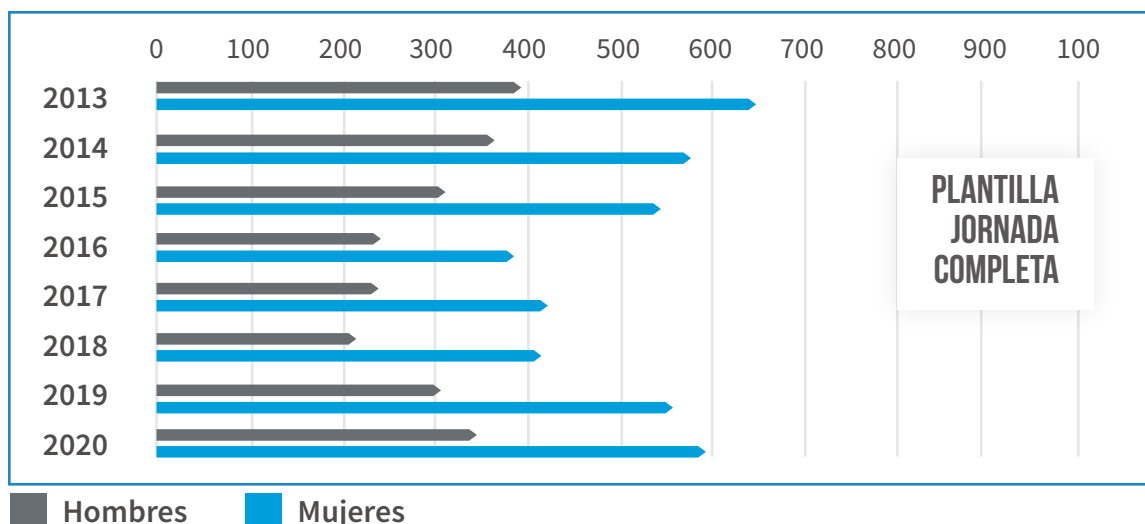
Hombres ■ Mujeres ■



# PLANTILLA

## DISTRIBUCIÓN SEGÚN TIPO DE JORNADA DE LA PLANTILLA

	2013	2014	2015	2016	2017	2018	2019	2020
Hombres a jornada completa	399	387	305	239	250	215	302	<b>355</b>
Mujeres a jornada completa	649	580	548	392	429	426	562	<b>599</b>
Hombres a jornada parcial	0	0	0	0	0	0	0	<b>6</b>
Mujeres a jornada parcial	1	1	1	1	1	1	1	<b>2</b>



# CONTRATACIONES

HOMBRES								
	2013	2014	2015	2016	2017	2018	2019	2020
16-18	24	21	0	0	0	0	0	0
18-25	98	109	83	60	91	45	91	118
26-40	165	126	102	84	71	53	74	85
41-50	48	53	48	55	54	50	62	69
51-65	24	31	23	40	33	23	38	36
66-70	0	0	0	0	1	0	0	0

Se incluye todo el personal contratado, también el personal temporal.

MUJERES								
	2013	2014	2015	2016	2017	2018	2019	2020
16-18	18	26	0	0	0	0	0	0
18-25	121	111	80	47	70	63	97	126
26-40	276	220	211	135	137	123	147	181
41-50	177	156	179	173	172	156	180	158
51-65	30	28	39	37	51	58	110	88
66-70	0	0	0	1	0	0	0	0

Se incluye todo el personal contratado, también el personal temporal.

## DIVERSIDAD E IGUALDAD DE OPORTUNIDADES

Grup Cooperatiu Fruits de Ponent dispone de un plan de igualdad desde el año 2015. Pero, a raíz del Real Decreto 901/2020 y 902/2020 de 13 de octubre, por los que se regulan los planes de igualdad y su registro, y la igualdad retributiva entre mujeres y hombres, ha estado trabajando para actualizar dicho plan y para aglutinar a todas las empresas del grupo en lo tocante a la políticas de igualdad.

Para ello se ha creado una **comisión negociadora**, compuesta por 8 personas —4 representantes de los trabajadores y 4 representantes de la empresa— y dotada de las siguientes competencias:

- Negociación y elaboración del diagnóstico, así como negociación de las medidas que integrarán el plan de igualdad.
- Elaboración del informe de los resultados del diagnóstico.
- Identificación de las medidas prioritarias a la luz del diagnóstico: su ámbito de aplicación, los medios materiales y humanos necesarios para su implantación y las personas u órganos responsables, incluyendo un cronograma de actuaciones.
- Impulso de la implantación del plan de igualdad en la empresa.
- Definición de los indicadores de medición y los instrumentos de recogida de información necesarios para realizar el seguimiento y la evaluación del grado de cumplimiento de las medidas del plan de igualdad implantadas.
- Cuantas otras funciones pudieran atribuirle la normativa y el convenio colectivo de aplicación, o se acuerden por la propia comisión, incluida la remisión del plan de igualdad que fuere aprobado ante la autoridad laboral competente a efectos de su registro, depósito y publicación.

Asimismo, se ha realizado una auditoría externa de la política retributiva de la empresa a fin de analizar si existen brechas salariales entre hombres y mujeres. Nuestra política retributiva se basa en valoraciones de puestos de trabajo y no existe brecha salarial entre hombres y mujeres en las distintas categorías.

Grup Cooperatiu Fruits de Ponent dispone de un protocolo para prevenir el acoso sexual y por razón de sexo en la organización, lo que permite garantizar la existencia de mecanismos adecuados de prevención.

## Indicadores de diversidad e igualdad

CARGO DIRECTIVO								
	2013	2014	2015	2016	2017	2018	2019	2020
Hombres	5	5	5	5	5	5	5	7
Mujeres	20	30	5	5	5	6	6	3

MANDO INTERMEDIO								
	2013	2014	2015	2016	2017	2018	2019	2020
Hombres	4	4	3	3	3	3	2	11
Mujeres	10	20	4	4	4	5	5	13

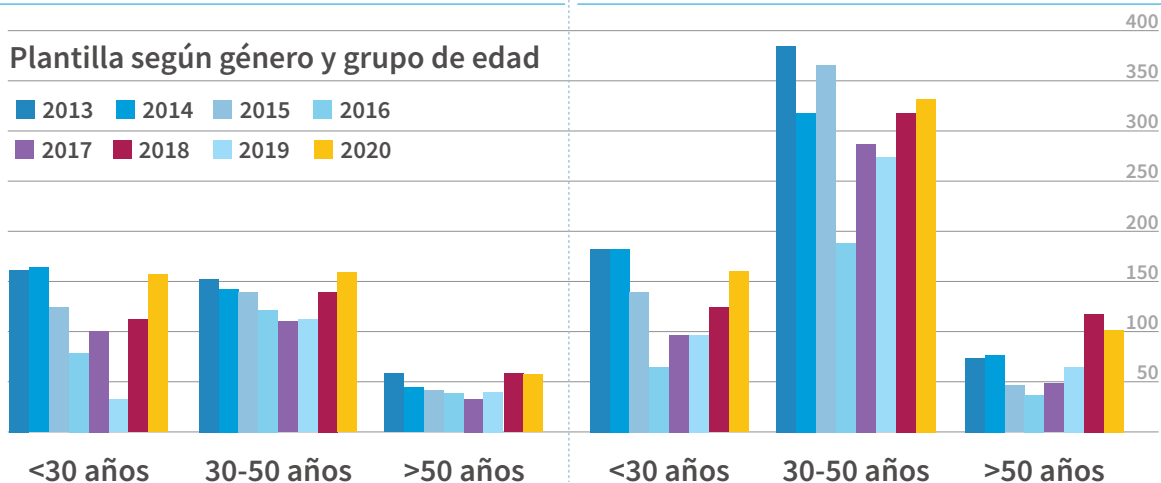
OTROS								
	2013	2014	2015	2016	2017	2018	2019	2020
Hombres	341	329	295	229	240	204	291	343
Mujeres	623	550	542	386	423	419	556	585

## Plantilla según género y grupo de edad

HOMBRES									MUJERES								
	2013	2014	2015	2016	2017	2018	2019	2020		2013	2014	2015	2016	2017	2018	2019	2020
< 30 años	160	163	124	78	105	57	115	152	< 30 años	182	181	139	67	92	92	126	164
30-50 años	153	142	139	121	111	119	134	158	30-50 años	382	317	363	188	288	269	315	335
> 50 años	53	59	42	40	34	39	53	51	> 50 años	73	76	47	38	50	66	122	102

### Plantilla según género y grupo de edad

■ 2013 ■ 2014 ■ 2015 ■ 2016  
■ 2017 ■ 2018 ■ 2019 ■ 2020



Grup Cooperatiu Fruits de Ponent cumple con la normativa vigente de la Ley 1/2013, de 29 de noviembre, sobre los derechos de las personas con discapacidad e inclusión social, estableciendo un mínimo del 2% de personal con capacidades diversas. Contamos con la participación de entidades formadas por personas con distintas discapacidades.

PERSONAL DISCAPACITADO EN LA PLANTILLA	2013	2014	2015	2016	2017	2018	2019	2020
Porcentaje de la plantilla con alguna discapacidad	1,5%	2,7%	2,7%	2,7%	2,7%	2,7%	2,7%	2,5%

**Un 2,5% de la plantilla son personas con alguna discapacidad, las cuales se encuentran en situación de contratación directa. Asimismo, colaboramos con:**

- Ilersis: servicios de limpieza y conserjería.
- Acudam: proveedor de alveolos para las cajas de fruta.
- Fundación ONCE: integración de personas en riesgo de exclusión social.
- Fundación Sant Joan de Déu: contratación de jóvenes migrantes.
- Fundación ASPROS: gestión de documentación obsoleta.



# DESARROLLO DE TALENTO

Grup Cooperatiu Fruits de Ponent apuesta firmemente por la formación de todos los trabajadores. Por este motivo, cada año se elabora un plan de formación en donde se identifican todas aquellas formaciones que se van a organizar durante todo el ejercicio, atendiendo tanto a las necesidades como a las solicitudes del conjunto de la plantilla. Entre las formaciones realizadas se encuentran las siguientes: formación continuada en idiomas, ofimática y de prevención de riesgos laborales por puestos de trabajo; curso de conducción segura de carretilla elevadora; curso de producción agraria ecológica; formación en calidad, como la implantación de SGE21, ISO 9001/2015 y norma BRC V8, y programa integral de sensibilización en ODS del Pacto Mundial.

Se ha llevado a cabo una formación para el equipo directivo con el objetivo de fomentar habilidades y competencias de liderazgo de alto rendimiento.

Cabe destacar los talleres de bienestar *Cuidando nuestra salud*, que tuvieron un gran número de participantes entre los empleados, y en los que se trataban temas como alimentos saludables y *mindful eating*; *mindfulness* aplicado al día a día; gestión de las emociones para conseguir bienestar, y convivencia con la incertidumbre y el caos.

---

→ **97** **acciones formativas** (20 más que en 2019)

---

→ **631** **personas formadas**

---

→ **1.262** **horas de formación**

---

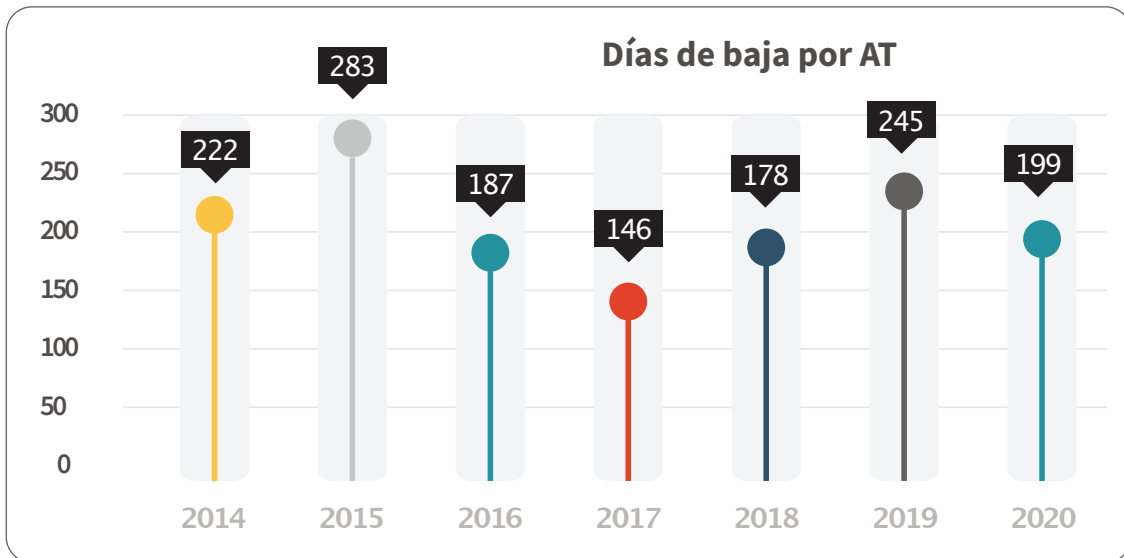
También se organizan cursos muy específicos para nuestros socios, entre los que destacamos: primeros auxilios y manipulación de alimentos; curso teórico-práctico de poda de árboles frutales y curso teórico-práctico de poda del olivo y el almendro.

El 100% de la plantilla recibe una formación antes de incorporarse a su puesto de trabajo, en la que, entre otros puntos, se explican las normas de la empresa y los derechos de los trabajadores y se realizan sesiones para la prevención de riesgos laborales.

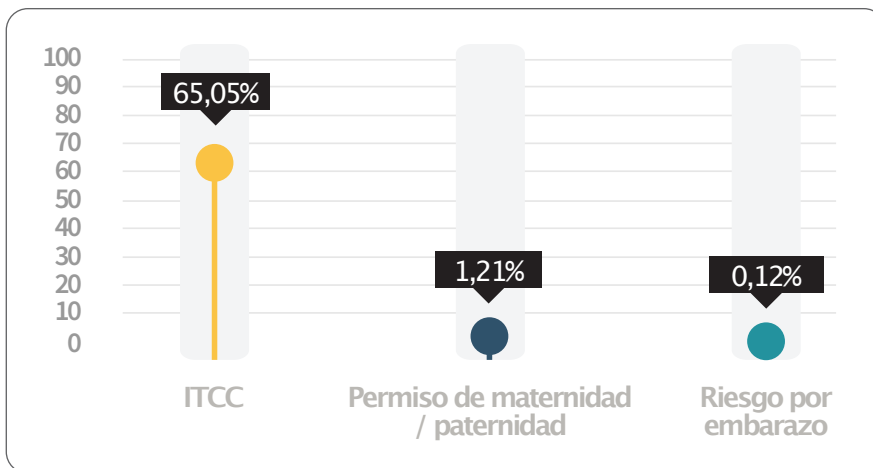
Este año se ha introducido una mejora en la formación, haciéndola más práctica y visual. De esta manera, las personas que no dominan el idioma castellano pueden observar y practicar los conceptos que se muestran.

El Grupo hace una apuesta clara por mejorar la empleabilidad de los jóvenes. Así, ha firmado dos convenios con escuelas de ciclos formativos (Escola del Treball e Ilerna) para tener jóvenes en formación dual, concretamente en el área de IT y en marketing, comunicación y publicidad.

# ACCIDENTABILIDAD Y ABSENTISMO



Los días acumulados de baja en el año 2020 han sido 199, lo que supone una disminución significativa respecto a otros años.



## % absentismo

En el año 2020 se observa un alto porcentaje de absentismos por contingencias comunes a causa de las bajas por COVID-19 o por confinamiento.

# EVALUACIÓN DEL RENDIMIENTO

Durante la campaña se realizan una serie de acciones para evaluar la competencia, el rendimiento y el grado de satisfacción del personal de Grup Cooperatiu Fruits de Ponent. Estas evaluaciones las realizan los encargados directos del personal, que son quienes tienen un mayor contacto con el mismo, y sirven para conocer los puntos débiles y fuertes de las relaciones dentro del organigrama de la empresa.

## SE EVALÚAN ESTOS TRES ASPECTOS:

- **Conocimiento del puesto de trabajo.**
- **Planificación y resolución.**
- **Comunicación.**

## LOS ÍTEMS SON:

### 1. Conocimiento del puesto

Correcta manipulación y envasado del producto (con las dos manos).

### 2. Planificación y resolución

El/la trabajador/a es organizado y acata las órdenes que recibe de forma correcta.

El/la empleado/a no se ausenta de la línea de forma injustificada y sin avisar.

El/la trabajador/a se ha adaptado al equipo sin causar ningún tipo de incidente que altere la convivencia entre las personas.

### 3. Comunicación

El/la empleado/a se explica de forma clara y fácil de entender.

El/la trabajador/a comunica de forma correcta y en los tiempos correctos sus posibles incidencias (ausencias, retrasos, accidentes, etc.).

# GESTIÓN DE LA PANDEMIA



2020, EL AÑO EN EL QUE LA PANDEMIA DE COVID-19 HA MARCADO NUESTRA VIDA PERSONAL Y PROFESIONAL, LA GESTIÓN DE PERSONAS EN LA EMPRESA, LOS MÉTODOS DE TRABAJO, LOS MECANISMOS DE PREVENCIÓN DE LA SALUD EN EL DÍA A DÍA DEL GRUPO, PERO TAMBIÉN HA EVIDENCIADO NUESTRA CAPACIDAD DE RESPUESTA, DE ADAPTACIÓN, DE COLABORACIÓN Y SUPERACIÓN.

El 11 de marzo de 2020 se declara el inicio de la pandemia. Dos meses después, Grup Cooperatiu Fruits de Ponent, afronta el arranque de la campaña más fuerte para la compañía, teniendo que adaptar nuestra central productiva y nuestro proceso productivo a todas las medidas necesarias para salvaguardar la seguridad y salud de todos los trabajadores y trabajadoras.

Se han ido revisando, modificando y adaptando los protocolos de actuación internos de la empresa para hacer frente a la COVID, a medida que iban cambiando las directrices de las autoridades competentes en la materia.

Las medidas adoptadas, por la empresa, para hacer frente a esta situación excepcional, contemplan tanto medidas organizativas, como preventivas, así como también de higiene. Este esfuerzo ha supuesto una inversión de 300.000€, en EPI, realización de test de diagnóstico y serológicos, protecciones de separación entre personas, productos de limpieza y servicios de desinfección personales y de superficie, vigilancia, etc.



# MEDIDAS ORGANIZATIVAS



Así pues, entre todas las medidas llevadas a cabo destacamos:

- **Nombramiento de un agente COVID en la empresa, cuyas funciones son las de vigilar y hacer cumplir con todas las medidas que se lleven a cabo, así como gestionar todos los casos positivos haciendo un rastreo y seguimiento de sus contactos.**
- **Gestión de las entradas y salidas de la planta de confección**
- **Reducción al máximo de los puntos de contacto, fichadores, puertas, accesos, etc.**
- **Disposición de las áreas de trabajo para garantizar la distancia de seguridad entre empleados, con la colocación de mamparas y/o separadores.**
- **Instalación de puntos de gel hidroalcohólico por todas las instalaciones (50).**
- **Control de temperatura y sintomatología compatible con COVID, para detectar y prevenir posibles focos.**
- **Entrega diaria de mascarillas a todo el personal para su uso obligatorio durante la jornada laboral y habilitación de puestos de abastecimiento de mascarillas.**
- **Rastreo, por parte de nuestro agente COVID de los casos positivos y de sus contactos estrechos dentro de la empresa para frenar de forma inmediata la cadena de transmisión del virus.**
- **Limpieza y desinfección de las instalaciones, por parte de una empresa externa, de forma continua e ininterrumpida durante toda la jornada de trabajo.**
- **Restricción del uso de las áreas de descanso, comedores y zonas comunes, evitando aglomeraciones.**
- **Realización, a la totalidad de la plantilla, y en diferentes ocasiones, de test serológicos, para detectar dos tipos de inmunoglobulinas, las IgG y las IgM, en forma de anticuerpos en nuestras sangre, en caso de haber estado en contacto con el coronavirus.**
- **Realización por parte del sistema de salud y el SEM, de pruebas PCR a la totalidad de la plantilla, durante el pico de la segunda ola de la pandemia, para detectar posibles casos de personas asintomáticas.**
- **Puesta a disposición de certificados de movilidad necesarios para realizar los desplazamientos a la empresa, en las fases de confinamientos perimetrales municipales, comarcales y/o autonómicos, según los diferentes momentos de la pandemia, para ser incluidos como de actividad esencial.**

# DIGITALIZACIÓN

## XAVIER RIBOT

Responsable de IT

Desde el Departamento de IT, y durante este año 2020, se han iniciado y logrado diferentes proyectos que estaban programados y que se detallan en la memoria. Además, se han ido realizando el resto de actividades que suponen el día a día del departamento.

Pero no podemos olvidar que el año 2020 ha sido atípico en todos los sentidos por culpa de la COVID-19. La aparición del teletrabajo, las reuniones virtual, etc. han supuesto un esfuerzo enorme para la empresa y, en especial, por el departamento. Nos hemos tenido que adaptar a un nuevo paradigma que ha venido para quedarse.



## DIGITALIZACIÓN DE FRUITS DE PONENT

En la sociedad actual, los avances tecnológicos son extraordinarios y crecen día a día sin parar.

Consecuentemente, las empresas, como parte de la sociedad, han ido avanzando en la implantación de la tecnología. El impacto de Internet, las redes sociales, el “big data”, la inteligencia artificial y, en general, de tecnologías y la digitalización es incuestionable. Ello ha generado un cambio en todo el mundo y en todos los ámbitos de la vida cotidiana.

Por ello, la digitalización de nuestra organización ya no es una simple recomendación, sino un desarrollo imprescindible, en la medida que es un motor de crecimiento, solvencia y productividad en un mundo globalizado, sin fronteras y muy competitivo. Ya no hay otra opción: nuestro futuro depende de esta evolución.

**“SOLO CUANDO ES ÚTIL, LA TECNOLOGÍA SE CONVIERTE EN INNOVACIÓN. Y SOLO SI LLEGA A TODO EL MUNDO, LA INNOVACIÓN SE CONVIERTE EN PROGRESO. ASÍ ES COMO IMAGINAMOS LA TRANSFORMACIÓN DIGITAL. POR ESO NOS COMPROMETEMOS PARA QUE TODO EL MUNDO SE CONVIERTA EN UN ACTOR EN ESTA SOCIEDAD DIGITAL Y PUEDA SACAR LO MEJOR DE ELLA”**

(Richard, 2018)



Año tras año, Fruits de Ponent invierte en nuevas tecnologías y en la digitalización de todos los procesos. Nuestro propósito es digitalizar la organización por completo y reinventar el modelo de negocio; llevar la revolución digital, mediante la conectividad, al ecosistema cooperativo, y usar las herramientas de social media para llegar a ser una empresa social.

## PROYECTOS LLEVADOS A CABO DURANTE EL 2020:

- ✓ Creación de un equipo multifuncional que trabaja en estrecha colaboración con varios proveedores de servicios.
- ✓ Integración de los sistemas centrales de la organización con SAP para que sean soportables a largo plazo. El programa proporcionó el cumplimiento de servicios de fondo para todas las órdenes de trabajo y de seguimiento que se necesitaban.
- ✓ Replicación del centro de datos en varias ubicaciones conectadas con enlaces de fibra, de acuerdo con todas las normas de calidad y seguridad adecuadas.
- ✓ Transformación de aplicaciones y de procesos en su versión web, creando plataformas propias para gestionar la información del departamento de personas, que sigue ejerciendo sus funciones tradicionales, como la búsqueda y la retención de talento, las contrataciones y los despidos, y la revisión de rendimiento. Con estas nuevas herramientas se han reorganizado y actualizado sus procesos y capacidades, y se ha rediseñado la organización, comprometiéndose con los trabajadores y la planificación estratégica de cada puesto de trabajo y permitiendo la revisión global, la compensación y la gestión del desempeño de cada empleado.
- ✓ Adecuación de las herramientas de trabajo en la plataforma Office 365, que permiten actualizar constantemente toda la información a la que tiene acceso cada usuario de la empresa, así como efectuar gestiones de calendario, reuniones virtuales, etc.

## FUTUROS PROYECTOS:

- ✓ Digitalización de las oficinas de Alcarràs, con nuevas salas multimedia y una renovación y cambio de ubicación de su centro de datos, respetando todas las normas ISO de calidad y las certificaciones correspondientes a la estructura de la red.
- ✓ Adaptación de un ERP a la transformación SAP y a la nueva solución S4HANA. El sistema SAP [en alemán, Aktiengesellschaft (AG) Systeme, Anwendungen, Produkte in der Dataverarbeitung] es un sistema de información que gestiona de manera integrada y online todas las áreas funcionales de la empresa. Este sistema está organizado en un conjunto de módulos de software cliente/servidor a tres niveles, presentación, aplicación y base de datos, a la que se añade un módulo de *workflow* para la optimización y la reingeniería de los procesos de negocio.
- ✓ Conexión de los centros de Alcarràs con fibra óptica para que la conexión entre sedes sea mucho más rápida y directa.

# FINANZAS

## JOSEP CAPDEVILA

Director de Finanzas y Promoción Agraria

Ejercicio marcado por una fuerte granizada al inicio de la campaña, mermando la cantidad de kg, y también por el COVID-19, incrementando el gasto. A pesar de ello, se ha mantenido el valor económico generado y el distribuido a socios y trabajadores conservando los valores de nuestro modelo de negocio, buscando el equilibrio entre la sostenibilidad y la rentabilidad en las inversiones del grupo. Este año, por ejemplo, sacando el máximo rendimiento a la energía verde generada por la planta fotovoltaica y utilizada para los consumos de refrigeración y movilidad interna de la cooperativa.



## RESPONSABILIDAD EN LA GESTIÓN ECONÓMICA

Este informe contempla la información relativa a la campaña consolidada del Grupo Cooperativo 2020-2021, teniendo en cuenta, como factor principal, nuestro compromiso con el desarrollo económico, la mejora del medio ambiente y la sostenibilidad social.

### PUNTOS A DESTACAR:

- **55 millones** de euros de facturación.
- Un **incremento del 10%** en la liquidación al socio.
- Más del **95%** de los proveedores son locales, lo que contribuye al desarrollo del territorio.

### DESEMPEÑO ECONÓMICO

Nuestra cooperativa promueve un modelo de negocio en el que se integran la responsabilidad, la innovación y las personas como pilares del desarrollo de nuestra actividad, todo ello para garantizar un crecimiento rentable y sostenible con productos de calidad.

## VALOR ECONÓMICO DIRECTO GENERADO

- La facturación del grupo ha sido de aproximadamente 55 millones de euros, lo que supone una pequeña disminución respecto al ejercicio anterior, la cual es consecuencia de la bajada de la producción, marcada por causas medioambientales y climáticas. También se ha registrado un aumento del gasto por la situación de pandemia generada por el COVID-19.

## VALOR ECONÓMICO DIRECTO DISTRIBUIDO, CONSIDERANDO COMO EJES FUNDAMENTALES

- Adquisición de la producción del socio. Es nuestra principal red de proveedores locales, factor clave y más importante, ya que es el motor de nuestra cooperativa. Siempre pensamos en una correcta liquidación y, en el presente ejercicio, gracias al buen comportamiento de los precios de mercado, junto con una buena gestión, la liquidación se ha incrementado en un 10% respecto al ejercicio anterior.
- Inversión en sueldos de los trabajadores. Uno de los pilares de nuestra cooperativa son sus empleados. Personas que contribuyen cada día a la producción y a la elaboración de nuestros productos, por lo que representan uno de nuestros principales valores económicos.
- La cadena de suministro se corresponde con la adquisición de bienes y materiales, siempre en las mejores condiciones posibles, puesto que tenemos como objetivo establecer relaciones sólidas con nuestros proveedores, el 95% de los cuales son locales, lo que contribuye al desarrollo económico del territorio.

Cabe destacar que los materiales utilizados para fabricar y envasar los productos de la cooperativa son, en buena parte, renovables. Ello refleja nuestro enfoque hacia el reciclaje, la recuperación y la reutilización de materiales y envases.

# INVERSIONES

Nos proponemos disponer de unas instalaciones modernas y completamente adaptadas a las nuevas necesidades de mercado con el fin de que nuestra cooperativa sea más competitiva e innovadora. En consonancia con ello, se ha mejorado la eficiencia de las cámaras refrigeradas de fruta.

La cooperativa tiene un compromiso explícito con el medio ambiente, lo que debe reflejarse en el diseño, la producción y la distribución de nuestros productos. Es por ello por lo que las inversiones se materializan en la protección y la mejora del medioambiente mediante la modernización de los sistemas productivos.

Aprovechando la energía generada por la planta fotovoltaica instalada en el tejado de las naves del grupo, se ha creado un centro de carga para las baterías que utilizan las carretillas eléctricas que circulan en la central de confección. Asimismo, se ha adquirido un vehículo 100% eléctrico.



# PONENT ORGANICS

**ponent  
organics**



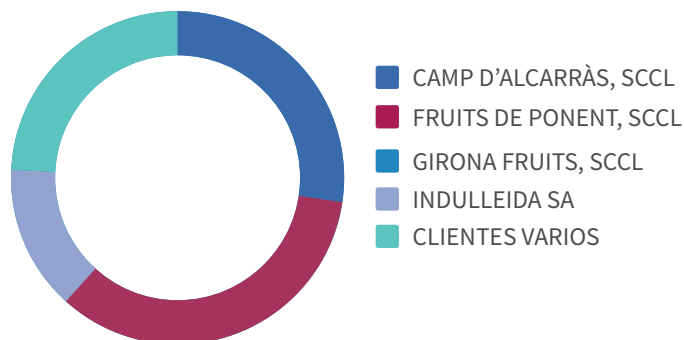
Durante la campaña 2019-2020, PONENT Organics ha seguido avanzando con firmeza en la implantación de la economía circular en el grupo cooperativo a través de varias líneas de actuación:

- Se han aplicado deyecciones ganaderas como fertilizante orgánico en cultivos frutales y se han analizado los beneficios agronómicos y el efecto en los suelos de estas nuevas prácticas.
- Se han erigido sinergias con entidades dedicadas a la investigación con el objetivo de encontrar nuevas fuentes de recursos que permitan al grupo ser aún más sostenible.
- Se ha ofrecido asesoramiento en materia medioambiental a aquellos socios que también cuentan con granjas, con el propósito de que su actividad sea cada vez más compatible con el respeto y el cuidado del entorno.



# LOGÍSTICA

El Grupo Cooperativo, a través de su empresa COAGRA, dispone de una flota de tres camiones que realizan transporte de mercancías, sobre todo en relación con los negocios de la cooperativa: fruta, almendra, oliva, etc. Disponemos de transporte en frío y normal. Con anterioridad a 2020, el Grupo trabajaba para terceros, pero, en el año 2020, la estrategia fue centrar el transporte en las necesidades internas de la empresa.



## MONTSE MORILLO

Responsable de Logística

**Cerramos este año 2020 marcado por la pandemia.**

**Agradecer a nuestros chóferes su dedicación y valentía a la hora de seguir dando servicio a nuestro Grupo. No hubo ninguna duda, "todo su esfuerzo para dar servicio".**

**Con sentido común y cuidado estuvieron trabajando en primera línea. Siempre facilitando el trabajo y respondiendo de forma positiva. Hicieron fácil situaciones arriesgadas.**

**Destacar su orgullo de pertenencia a nuestro Grupo Cooperativo**

## KM CAMIONES POR MESES

TOTAL KM. CAMIONES DURANTE EL AÑO 2020 POR MESES				
COAGRA 2020	7032 JGR	4371 FGG	4032 CXR	2968 CSF
Enero	546	0	3.293	1.573
Febrero	1.126	0	1.665	0
Marzo	1.219	452	773	0
Abril	409	737	950	0
Mayo	1.513	2.349	1.116	0
Junio	3.917	2.244	2.922	0
Julio	4.467	3.065	4.117	0
Agosto	3.054	2.436	3.382	0
Septiembre	4.305	3.416	3.856	0
Octubre	3.956	4.028	4.770	0
Noviembre	2.067	3.580	5.167	0
Diciembre	5.042	3.849	2.117	0
<b>TOTAL</b>	<b>31.621</b>	<b>26.156</b>	<b>34.128</b>	<b>1.573</b>

# GRUPOS DE INTERÉS



# LA COMUNIDAD DE FRUITS DE PONENT

El Grup Cooperatiu Fruits de Ponent, SCCL cuenta con diferentes grupos de Interés' es decir, comunidades de personas con las que la Cooperativa interactúa y se relaciona. Consideramos un grupo de interés (steackholders) aquellas personas o organizaciones/instituciones que tienen un impacto en las actividades o servicios de la empresa o que se ven afectadas por ellas. Durante la última campaña se han identificado varios de estos grupos, y en cada uno el Grupo Cooperativo tiene una forma de comunicarse y relacionarse que queda recogida en el siguiente esquema

Consideramos grupos de interés aquellas agrupaciones constituidas por organizaciones o individuos que tienen interacción con el Grupo.



## SOCIOS

### DESCRIPCIÓN

Se considera un socio activo aquel que utiliza los servicios del Grupo, es decir, que produce fruta u otra materia prima y la comercializa a través de la entidad.

### CANALES DE COMUNICACIÓN Y DIÁLOGO

- SMS
- Boletines bimensuales
- Notas informativas
- Asambleas generales
- Correo electrónico
- Tablón de anuncios
- Página web y redes sociales
- App de Comunicación
- *Fruits de Ponent News* (periódico trimestral)
- Newsletter “online” mensual
- Reuniones periódicas

### NECESIDADES Y EXPECTATIVAS DEL GRUPO DE INTERÉS SOBRE LA ORGANIZACIÓN

- Rentabilidad económica
- Información
- Transparencia
- Imagen positiva
- Proximidad
- Vinculación con empresa
- Dinamización de la vida social
- Información
- Formación
- Cursos de especialización

### NECESIDADES Y EXPECTATIVAS DE LA ORGANIZACIÓN SOBRE EL GRUPO DE INTERÉS

Relación con la zona

Fomento del conocimiento de la empresa.

Cohesión.

Una cooperativa es un tipo de sociedad asamblearia con un fuerte carácter social y económico. Todos los impactos que se esperan implican la supervivencia de una zona, de una serie de familias vinculadas a este territorio

## ADMINISTRACIONES PÚBLICAS Y ENTIDADES

### DESCRIPCIÓN

Diferenciamos dos tipologías de administraciones: autonómica, nacional y europea. Al ser una cooperativa, ya está representada sectorialmente en todos estos ámbitos. Por tanto, este apartado lo englobamos en el sector local. Ayuntamientos de los distintos pueblos integrados en el Grupo.

### CANALES DE COMUNICACIÓN Y DIÁLOGO

- Boletines bimensuales
- Página web
- Atención personalizada

Medios de comunicación

- Correo electrónico  
Redes sociales
- *Fruits de Ponent News*
- Dípticos, carteles...
- Canal YouTube y/o televisiones
- Envío de notas de prensa y comunicados

### NECESIDADES Y EXPECTATIVAS DEL GRUPO DE INTERÉS SOBRE LA ORGANIZACIÓN

Cooperación colaboración entre entidades

### NECESIDADES Y EXPECTATIVAS DE LA ORGANIZACIÓN SOBRE EL GRUPO DE INTERÉS

- Implicación
- Participación

## TRABAJADORES

### DESCRIPCIÓN

Para analizar el colectivo de trabajadores debemos diferenciar dos realidades to-



talmente distintas: fuera de campaña y en campaña. El aumento de más del 800% de trabajadores y el componente añadido de la inmigración hacen que Fruits de Ponent sea otra empresa, con otra realidad.

### CANALES DE COMUNICACIÓN Y DIÁLOGO

- Organigrama
- Jefes directos  
Paneles de anuncios
- Revistas
- Publicaciones periódicas
- Redes sociales
- Boletines para los trabajadores
- Correos internos de grupo
- App de Comunicación
- Pantallas de TV

### NECESIDADES Y EXPECTATIVAS DEL GRUPO DE INTERÉS SOBRE LA ORGANIZACIÓN

- Fomento de la profesionalización por medio de la formación
- Inmigración sostenible
- Motivación
- Información
- Productividad
- Formación
- Dinamismo social fuera del ámbito laboral
- Charlas de prevención

- Ventajas para los trabajadores
- La imagen de la empresa

### NECESIDADES Y EXPECTATIVAS DE LA ORGANIZACIÓN SOBRE EL GRUPO DE INTERÉS

- Respeto
- Humildad
- Eficacia
- Responsabilidad
- Diversidad
- Confianza
- Calidad
- Implicación
- Compromiso
- Comunicación
- Productividad

## CLIENTES

### DESCRIPCIÓN

Empresas a las que suministramos fruta. Distinguimos entre los clientes finales y los intermediarios.

### CANALES DE COMUNICACIÓN Y DIÁLOGO

- Boletín mensual
- Página web
- Atención personalizada
- Medios de comunicación
- Correo electrónico
- Redes sociales

### NECESIDADES Y EXPECTATIVAS DEL GRUPO DE

## INTERÉS SOBRE LA ORGANIZACIÓN

- Calidad. Respeto al medio ambiente. Trazabilidad. Eficacia y eficiencia
- Atención
- Comunicación
- Diálogo

## NECESIDADES Y EXPECTATIVAS DE LA ORGANIZACIÓN SOBRE EL GRUPO DE INTERÉS

Generación de sinergias positivas y responsables.

## ENTORNO LOCAL

### DESCRIPCIÓN

Consideramos como entorno social las distintas localidades donde está ubicada la Cooperativa.

Fruits de Ponent: Alcarràs, Benavent y La Portella

## CANALES DE COMUNICACIÓN Y DIÁLOGO. NECESIDADES Y EXPECTATIVAS DEL GRUPO DE INTERÉS SOBRE LA ORGANIZACIÓN

- Boletín mensual
- Página web
- Atención personalizada
- Medios de comunicación
- Correo electrónico
- Redes sociales

## NECESIDADES Y EXPECTATIVAS DEL GRUPO DE

## INTERÉS SOBRE LA ORGANIZACIÓN

- Implicación
- Participación

## NECESIDADES Y EXPECTATIVAS DE LA ORGANIZACIÓN SOBRE EL GRUPO DE INTERÉS

- Reconocimiento de la empresa
- Se espera que conozcan a la Cooperativa, no solo como un ente económico, sino también como un ente social

## PROVEEDORES



### DESCRIPCIÓN

Empresas a las que proporcionamos bienes o servicios a la entidad. Cabe señalar que los proveedores de fruta considerados que los más críticos son nuestros socios. Al ser una cooperativa, estos tienen sus propios canales y, además, están considerados como un grupo de interés. El resto de proveedores de bienes sí influyen en la calidad, pero no tan directamente. Son más críticos los proveedores de servicios como el transporte.

Normalmente se trabaja siempre con los mismos proveedores, ya que sus servicios están contrastados con los años. Cabe señalar que la mayoría de los proveedores son de ámbito casi local, por tanto, el nivel de interacción y de conocimiento de los mismos es muy elevado.

## CANALES DE COMUNICACIÓN Y DIÁLOGO

- Boletín mensual
- Página web
- Atención personalizada
- Medios de comunicación
- Correo electrónico
- Redes sociales

## NECESIDADES Y EXPECTATIVAS DEL GRUPO DE INTERÉS SOBRE LA ORGANIZACIÓN

- Calidad
- Transparencia
- Servicio
- Eficacia y eficiencia
- Diálogo

## NECESIDADES Y EXPECTATIVAS DE LA ORGANIZACIÓN SOBRE EL GRUPO DE INTERÉS

Comportamientos éticos y responsables.

## ORGANIZACIONES SECTORIALES

### DESCRIPCIÓN

Por sector, entendemos el

cooperativo. Grup Cooperatiu Fruits de Ponent, al ser una cooperativa, forma parte de este colectivo representado a nivel de comunidad autónoma, estatal y europea. Implica relaciones con la Cooperativa en todos estos niveles.

Sector frutícola. Su actividad principal es la fruta y, por lo tanto, está representada en las diferentes asociaciones que hay al respecto, incluidos los centros de investigación relacionados.

#### CANALES DE COMUNICACIÓN Y DIÁLOGO

- Boletín mensual
- Página web
- Atención personalizada
- Medios de comunicación
- Correo electrónico
- Redes sociales
- Medios de Comunicación

#### NECESIDADES Y EXPECTATIVAS DEL GRUPO DE INTERÉS SOBRE LA ORGANIZACIÓN

- Cooperación
- Líneas de actuación nuevas que sean beneficiosas para todo el sector en general

#### NECESIDADES Y EXPECTATIVAS DE LA ORGANIZACIÓN SOBRE EL GRUPO DE INTERÉS

- Implicación
- Participación
- Interlocución efectiva

## MUNDO ACADÉMICO

### DESCRIPCIÓN

El mundo académico engloba todas aquellas instituciones o centros dedicados a la investigación y desarrollo

### CANALES DE COMUNICACIÓN Y DIÁLOGO

- Boletín mensual
- Página web
- Atención personalizada
- Medios de comunicación
- Correo electrónico
- Redes sociales

### NECESIDADES Y EXPECTATIVAS DEL GRUPO DE INTERÉS SOBRE LA ORGANIZACIÓN

Colaboración en el desarrollo de proyectos Innovación

Participación

### NECESIDADES Y EXPECTATIVAS DE LA ORGANIZACIÓN SOBRE EL GRUPO DE INTERÉS

- Información
- Formación

## ÓRGANOS DE GOBIERNO

### DESCRIPCIÓN

Somos una cooperativa de segundo grado y, como tal, su órgano de gobierno es el Consejo Rector.

Su estructura y sus funciones

están definidas en los estatutos de la entidad.

Asimismo, el Consejo Rector, al ser una entidad con una dimensión reducida, tiene como una de sus funciones el apoyo al personal a todos los niveles. Sus miembros son plenamente accesibles.

### CANALES DE COMUNICACIÓN Y DIÁLOGO

- Asamblea anual
- Boletín mensual
- Redes sociales
- Reuniones sectoriales
- Atención personalizada

### NECESIDADES Y EXPECTATIVAS DEL GRUPO DE INTERÉS SOBRE LA ORGANIZACIÓN

- Transparencia con su entorno
- Sostenibilidad económica
- Cultivos éticos y sostenibles
- Planes de acción

### NECESIDADES Y EXPECTATIVAS DE LA ORGANIZACIÓN SOBRE EL GRUPO DE INTERÉS

- Respeto
- Liderazgo
- Servicio
- Responsabilidad
- Diálogo

**LA  
FUNDACIÓN  
FRUITS DE  
PONENT:  
EL COMPROMISO  
SOCIAL DEL GRUPO**



**FUNDACIÓ FRUITS DE PONENT** nace en mayo de 2016 con el objetivo de aglutinar la actividad de responsabilidad social del Grupo.

La Fundación tiene por objeto social:

- La promoción y la divulgación de los principios cooperativos y del modelo de gestión de empresa cooperativa.

- En general, todos los objetivos previstos en el fondo de educación y promoción cooperativas establecidos en los estatutos sociales de la Cooperativa de Segundo Grado Fruits de Ponent, SCCL, que son los previstos en la Ley de Cooperativas de Cataluña, y, además en particular:

- La formación de los socios y de los trabajadores y trabajadoras de la Cooperativa fundadora en los principios y las técnicas cooperativas, empresariales, económicas y profesionales, y la de los socios y trabajadores de las otras entidades cooperativas antes mencionadas si así se acordara.

- La promoción de las relaciones intercooperativas.

- La promoción de actividades culturales, profesio-

sionales y asistenciales para los socios y trabajadores de la Cooperativa fundadora, para los socios y trabajadores de las otras entidades cooperativas aquí mencionadas, si así se acordara el entorno social y la comunidad en general y también la difusión del cooperativismo.

- La atención a objetivos de incidencia social y de lucha contra la exclusión social.

- El pago de las cuotas de la Federación de Cooperativas de la Cooperativa fundadora y de las demás entidades cooperativas antes mencionadas, si así se acordara.

- Las acciones que fomentan la responsabilidad social empresarial, incluidas las de fomento de una igualdad de género efectiva.

- La promoción de la creación de nuevas empresas cooperativas y el crecimiento de las cooperativas ya constituidas mediante aportaciones dinerarias a las federaciones de cooperativas o entidades sin ánimo de lucro dedicadas al fomento del cooperativismo, para que éstas les ofrezcan vías de financiación.

- La promoción, colaboración y ejecución en tareas de estudio y mejora de nuevas variedades fructícolas de la Cooperativa fundadora.



También de las cooperativas antes mencionadas y de sus respectivos socios, si así se acordara. Además, el establecimiento, en su caso, de un sistema de formación de los socios y trabajadores para la experimentación precomercial de fruta, en todas sus clases, variedades, calibres y calidades, con el fin de optimizar y mejorar la comercialización de la misma en grandes superficies, distribuidores y mercados en general.

- La promoción, la financiación y la concesión de becas y ayudas aquellas personas o entidades que cumplan los requisitos de la convocatoria del patronato, para llevar a cabo estudios de investigación que mejoren la rentabilidad y sanidad de las explotaciones agrícolas de los socios de la Cooperativa fundadora y los del resto de cooperativas antes mencionadas si así se acordara, de los productos que obtienen en las mismas, de los sistemas de clasificación, confección y mantenimiento y de su posterior puesta en mercados y comercialización.

- Cualquier otra actividad que tenga relación con la difusión del cooperativismo para promocionar y potenciar productos agrícolas y alimentarios tanto del propio grupo, como de otras compañías, pero que tengan carácter cooperativo. En esta promoción de los valores cooperativistas, la Fundación irá proyectándolos tanto a nivel interno como también externo.

### **Un año con apenas actividad por la pandemia**

Durante la campaña del 1 de Junio de 2020 al 30 de mayo de 2021 este nos ha sido prácticamente parado debido a la situación de pandemia y al estado de alarma, lo que obligó a detener las reuniones presenciales, así como parte de los proyectos previstos.

Asimismo, el conjunto de colaboraciones y patrocinios que esta fundación lleva a cabo, siempre siguiendo unos criterios de cooperativismo y solidaridad, se han visto reducidos drásticamente, ya que durante todos estos meses la actividad de este tipo ha estado parada o básicamente no se ha programado.

Las únicas colaboraciones en las que la Fundación Fruits de Ponent ha participado han tenido mucho que ver con la pandemia, concretamente en apoyar acciones y proyectos relacionados con el COVID-19. Así pues, se ha apoyado durante varios meses al personal sanitario del Área de Salud de Lleida (Hospital Arnau de Vilanova y CAP aportando producto fresco (zumos naturales y fruta).

La Fundación también ha focalizado su actividad en prestar ayuda a colectivos que, durante los meses más duros de la pandemia, lo han pasado verdaderamente mal.





También se ha apoyado mediante la aportación de alimentos frescos y aceite de oliva virgen extra al Banco de Alimentos de Lleida y entidades de atención a familias vulnerables relacionadas con Cáritas.

En cuanto a actividad deportiva, la Fundación ha continuado aportando fruta para promover el consumo en algunas competiciones que, a pesar de la pandemia, se han podido celebrar, como el Campus Xavier Estrada (el árbitro lerdano de Primera División que organiza unos campamentos de verano para niños y niñas para transmitir los valores del deporte) y con los desayunos saludables del Patronato Municipal de Deportes de Alcarràs.

## EL PLAN ESTRATÉGICO

El parón obligado de la actividad de la Fundación ha sido aprovechado para diseñar un plan estratégico para los próximos años de esta Fundación. Este plan -que será presentado a principios del año 2022- incluirá la hoja de ruta de la entidad que estará centrado en la sosteni-

bilidad y promoción de los Objetivos de Desarrollo Sostenible (ODS) tanto a nivel interno como externos.

## CONVENIOS CON ENTIDADES

La Fundación Fruits de Ponent continúa con los convenios establecidos con entidades del tercer sector, culturales o científicas del territorio:





# AGENDA 2030



1 FIN DE LA POBREZA



2 HAMBRE CERO



3 SALUD Y BIENESTAR



5 IGUALDAD DE GÉNERO



6 AGUA LIMPIA Y SANEAMIENTO



7 ENERGÍA ASEQUIBLE Y NO CONTAMINANTE



13 ACCIÓN POR EL CLIMA



12 PRODUCCIÓN Y CONSUMO RESPONSABLES



17 ALIANZAS PARA LOGRAR LOS OBJETIVOS

Impulsamos acciones de colaboración con entidades como el Banco de Alimentos para hacer llegar productos frescos a familias necesitadas.

Concienciados con la salud y el bienestar, promovemos una dieta equilibrada basada en los productos mediterráneos: fruta, aceite de oliva, cereales y frutos secos.

Trabajamos en favor de una igualdad real en nuestra plantilla a través de un plan de acción elaborado conjuntamente.

Promovemos un ahorro eficiente del agua aplicando al campo las últimas tecnologías.

Utilizamos energía verde gracias a los paneles de energía solar que "alimentan" todo nuestro proceso industrial. Evitamos así desprender, anualmente, más de 270 toneladas de CO<sub>2</sub>.

Trabajamos para reducir el desperdicio alimentario mediante el reaprovechamiento de nuestros productos o a través de colaboraciones con entidades sociales.

Nuestro ADN cooperativista lleva implícito las alianzas para lograr nuestros objetivos.



**OBJETIVOS  
DE DESARROLLO  
SOSTENIBLE**

# TABLA DEL PACTO MUNDIAL

Principios del Pacto Mundial y vínculos con las prácticas en la compañía

<p><b>PRINCIPIO 1</b></p> <p>Las empresas deben apoyar y respetar la protección de los derechos humanos fundamentales, reconocidos internacionalmente, dentro de su ámbito de influencia</p>	8, 9, 10, 11, 12	Categoría social
<p><b>PRINCIPIO 2</b></p> <p>Las empresas deben asegurarse de que sus empresas no son cómplices en la vulneración de los derechos humanos</p>	10, 12, 70	Categoría social
<p><b>PRINCIPIO 3</b></p> <p>Las empresas deben apoyar la libertad de afiliación y el reconocimiento efectivo del derecho a la negociación colectiva</p>	68, 69, 70	Categoría social
<p><b>PRINCIPIO 4</b></p> <p>Las empresas deben apoyar la eliminación de toda forma de trabajo forzoso o realizado bajo coacción</p>	No hay actividades que puedan originar este riesgo	Categoría social
<p><b>PRINCIPIO 5</b></p> <p>Las empresas deben apoyar la erradicación del trabajo infantil</p>	No hay actividades que puedan originar este riesgo	Categoría social
<p><b>PRINCIPIO 6</b></p> <p>Las empresas deben apoyar la abolición de las prácticas de discriminación en el empleo y la ocupación</p>	48/55	Categoría medioambiental
<p><b>PRINCIPIO 7</b></p> <p>Las empresas deberán mantener un enfoque preventivo que favorezca el medio ambiente</p>	18/25	Categoría medioambiental
<p><b>PRINCIPIO 9</b></p> <p>Las empresas deben favorecer el desarrollo y la difusión de las tecnologías respetuosas con el medioambiente</p>	18/27	Categoría medioambiental
<p><b>PRINCIPIO 10</b></p> <p>Las empresas deben trabajar contra la corrupción en todas sus formas, incluidas la extorsión y el soborno</p>	40/48	Contenido general



Oficinas / Sección de Crédito / Suministros / Agrotienda  
Ctra. Vallmanya, km 1 · 25180 Alcarràs (Lleida) Spain  
Tel.: +34 973 790 169 · Fax: +34 973 791 186  
Coordenadas UTM: X-293348 Y-4605374

Central de Confección de Fruta  
Camí de les Coves, s/n · 25180 Alcarràs (Lleida) Spain  
Tel.: +34 973 795 777 · Fax: +34 973 791 773  
Coordenadas UTM: X-292127 Y-4605904

[WWW.FRUITSPONENT.COM](http://WWW.FRUITSPONENT.COM)