

L'homme au cœur de nos préoccupations

RSE

RESPONSABILITÉ SOCIÉTALE
DES ENTREPRISES 2021

CLen

L'homme au cœur de nos préoccupations

Par essence, CLEN a pour ambition d'améliorer le confort et le bien-être de l'homme dans son environnement professionnel.

L'entreprise se donne aujourd'hui pour objectif de renforcer ses missions en s'inscrivant résolument dans les Objectifs de Développement Durable définis par l'ONU.

Nous pensons que l'entreprise a une responsabilité et un rôle déterminant en matière environnementale, puis dans le progrès de la société en général.

L'ensemble de nos activités de conception, de fabrication et d'aménagement des espaces de travail repose sur ce modèle.

Il est important de s'inscrire dans un discours pertinent autour de l'évolution de la pratique des espaces et des modes de travail, tout en mettant en exergue ce qui nous est propre, ce qui fait notre identité : notre histoire, notre patrimoine humain et industriel, ainsi que notre fort engagement mécénal.

Xavier Catelas

Les 17 Objectifs de Développement Durable

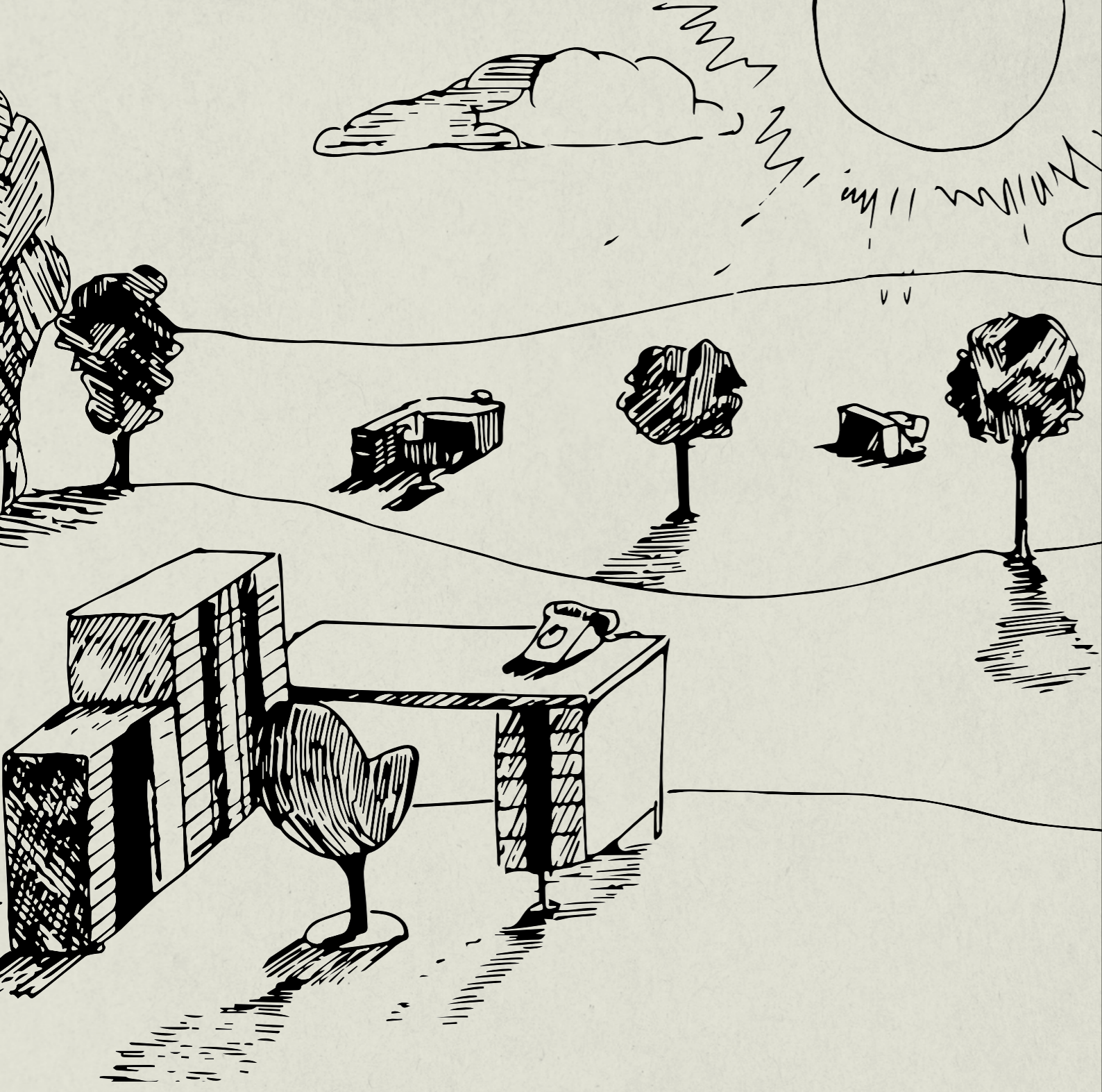
Mandaté par l'ONU pour traduire les ODD en « langage business », Le Global Compact des Nations Unies accompagne les entreprises dans la compréhension et l'appropriation de ces objectifs ainsi que dans leur démarche de progrès. Sur ces 17 ODD, nous en avons défini 8 « principaux » au sein de l'entreprise, sur lesquels nous souhaitons engager des actions prioritaires.

“

Sur ces 17 ODD, nous en avons défini 8 principaux au sein de l'entreprise, sur lesquels nous souhaitons engager des actions prioritaires.

”





Un design empathique
Notre ADN

Le bureau est un lieu
d'une subtilité sociale extraordinaire



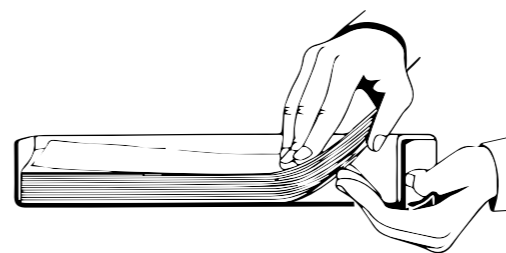
Valoriser
et transmettre
son histoire
c'est privilégier
la compréhension
des enjeux d'avenir.



“je l'avais
encore
il y a
cinq minutes”

1963

Brevet du tiroir CLEN



L'histoire de CLEN est marquée par la vision de son fondateur Claude Catelas. Né en 1929 à Paris, Claude Catelas a exercé pendant plus de 20 ans son métier de Consultant Industriel, et a fait de CLEN une société qui correspondait aux idées fondamentales de son enseignement : **le confort et le bien-être de l'homme dans son environnement professionnel rendu possible par un processus d'innovation intimement lié à l'empathie.**

Dès 1963, avec le brevet du tiroir, CLEN s'est donc engagée dans une démarche résolument industrielle. Le succès de ce produit devait logiquement conduire à la recherche d'une méthode d'organisation du bureau au sens large, et non plus seulement d'organisation de classement. Sous l'impulsion des utilisateurs, CLEN dépose de nombreux brevets.

3 BONNE SANTÉ ET BIEN-ÊTRE



3.4 Promotion de la santé mentale et du bien-être

Mettre en place une politique ambitieuse de santé, sécurité et bien-être au travail visant notamment à réduire les accidents du travail, les situations à risques, que les troubles musculo-squelettiques et les risques psycho-sociaux.



“

Avant de mettre au point les matériaux et la méthode, nous sommes partis d'une philosophie : il faut que l'homme travaille assis, mais aussi debout, qu'il se lève, qu'il marche un peu.

”

1984

**1^{er} Prix
ex æquo avec Strafor
au concours international
pour la création de nouveaux
meubles de bureau**

En 1984, CLEN est récompensée avec son mobilier-système POLYANDRE en remportant le concours international pour la création de nouveaux meubles de bureau.

Le concept POLYANDRE : créer des espaces d'activités polyvalentes plutôt qu'un poste de travail figé.

L'ensemble est entièrement démontable, transformable, adaptable à l'espace qu'on lui accorde.

La préoccupation majeure a été de rechercher le bien-être de l'occupant du bureau de demain.

C'est le retour à de petites surfaces plus humaines, avec des postes individuels, des postes partagés et des zones de rencontre. Claude Catelas a d'ailleurs rapidement doté chaque employé du LEB (Laboratoire Espace Bureau) chez CLEN d'un poste assis - debout, préconisant que le changement de posture au travail était bénéfique pour le confort, atténuant fatigue et stress.





Un site de production
SINGULIER

9 INDUSTRIE, INNOVATION ET INFRASTRUCTURE



9.4 Modernisation et durabilité des filières industrielles

Mettre en place une infrastructure de qualité, fiable, durable et résiliente pour favoriser le développement économique et le bien-être de l'être humain.



1968

Implantation de l'usine à Saint-Benoît-La-Forêt

Pour CLEN, le développement durable commence en 1968, avec l'idée insolite de venir s'installer au cœur de la forêt.

Le départ des Américains souhaité par le général de Gaulle a libéré des zones d'activités, qu'il fallait faire revivre. Ne pouvant s'agrandir sur son ancien site de production, CLEN profite de cette opportunité historique en acceptant de venir « se perdre » dans la forêt de Chinon.

Refusant l'externalisation de ses activités, CLEN a fait le choix de poursuivre le développement de son outil industriel multi-matières sur ce site remarquable au cœur d'un parc régional naturel classé au patrimoine de l'UNESCO.

“

Pour créer,
pour réfléchir
la Touraine
c'est merveilleux !

”



12 CONSOMMATION ET PRODUCTION RESPONSABLES



Un style de vie en harmonie avec la nature

12.8 Formation et information environnementales

Faire en sorte que toutes les personnes, partout dans le monde, aient les informations et connaissances nécessaires au développement durable et à un style de vie en harmonie avec la nature.

AUJOURD'HUI

Plusieurs études indiquent aujourd'hui que le temps passé au contact d'un environnement naturel peut jouer un rôle important en faveur de notre bien-être et de notre santé.

Notre cadre de travail : un parc régional naturel au coeur de la forêt de Chinon, nous rappelle chaque jour que nous avons le devoir de faire émerger de nouveaux modes de fonctionnement plus écologiques, plus durables, et plus respectueux de la nature qui nous entoure.

“

Notre cadre de travail nous rappelle chaque jour que nous avons le devoir de faire émerger de nouveaux modes de fonctionnement plus écologiques, plus durables, et plus respectueux de la nature qui nous entoure.

”



Victor Gérard

Cueilleur de champignons et soudeur chez CLEN depuis 20 ans

ATELIER BOIS

CLEN est la première entreprise française, tous secteurs confondus, à s'être équipée d'une plaqueuse de chant laser, ne nécessitant aucune colle.



L'acquisition d'un logiciel permet d'optimiser l'imbrication de formes dans un panneau *afin de réduire les rebuts*



Gregory Valade
Opérateur commande numérique, chez CLEN depuis 10 ans.

ATELIER TAPISSAGE

Nos chutes de tissu font l'objet
de dons reversés à l'association
des Ateliers de la Morinerie.



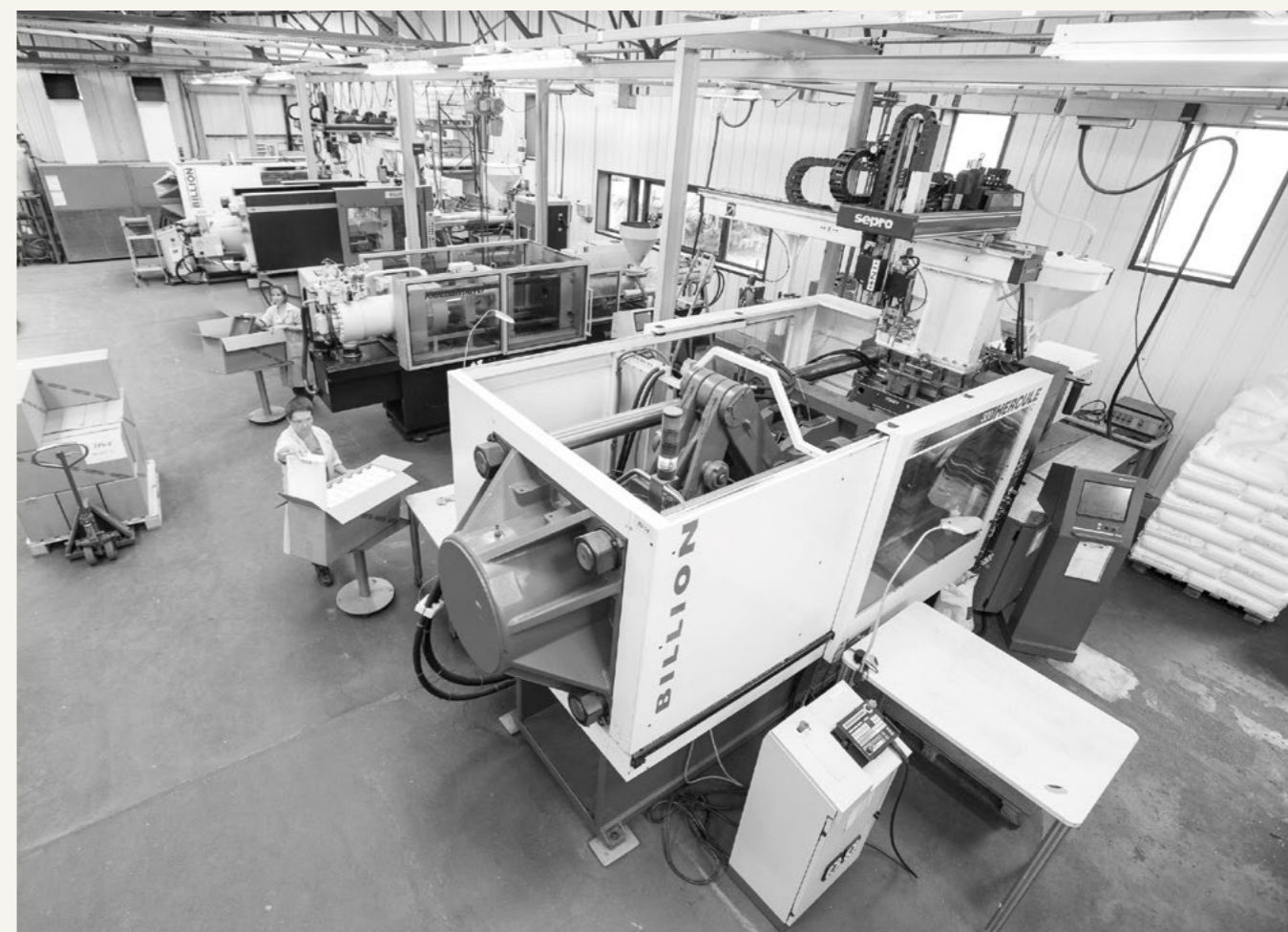
LES ATELIERS DE LA MORINERIE
SITE DE CRÉATION PLURIDISCIPLINAIRE

“

Les préoccupations du confort acoustique
sont grandissantes, l'atelier tapissage
évolue en conséquence...
et parallèlement nos palettes de couleur
s'enrichissent.

Franck Desbourdes
Adjoint au responsable de production, chez CLEN depuis 17 ans

”



ATELIER INJECTION PLASTIQUE

Les coins de protectionw
des plateaux sont issus
de matériaux recyclés, broyés
et injectés dans l'atelier.

ATELIER ACIER

Acier : 47 % de matière recyclée.
Aluminium : 33 % de matière recyclée.
Acier, Aluminium 100% recyclables.

“

Chez CLEN, les efforts pour limiter les chutes sont une priorité. L'acier peut se recycler indéfiniment, ce qui lui confère des atouts écologiques indéniables.

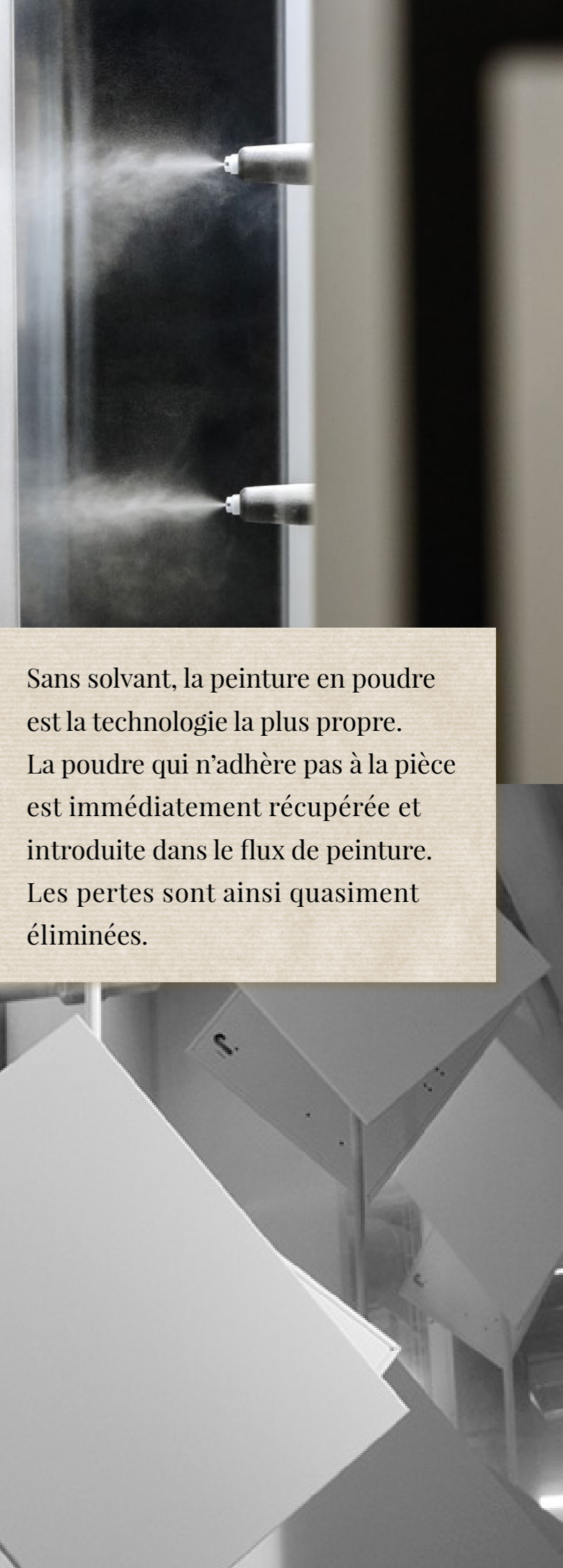
Philippe Regnier
Responsable du bureau d'études, chez CLEN depuis 33 ans

”



ATELIER DE TRAITEMENT DE SURFACE

Sans solvant, la peinture en poudre est la technologie la plus propre. La poudre qui n'adhère pas à la pièce est immédiatement récupérée et introduite dans le flux de peinture. Les pertes sont ainsi quasiment éliminées.



9 INDUSTRIE, INNOVATION ET INFRASTRUCTURE



9.4 Modernisation et durabilité des filières industrielles

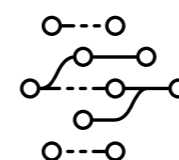
Moderniser l'infrastructure et adapter les industries afin de les rendre durables, par une utilisation plus rationnelle des ressources et un recours accru aux technologies et procédés industriels propres et respectueux de l'environnement.



Une usine 4.0 Un parc de machines plus éco-responsable

2022

Usine 4.0



Ce concept d'Usine 4.0 ne repose pas uniquement sur une agilité des process et leur numérisation. L'un des objectifs est aussi de consommer moins pour produire mieux.

Connectées entre elles, les machines sont en communication continue et optimisent les processus de fabrication. Ce nouveau mode de production nous permettra de soulager le travail de nos collaborateurs, optimisera nos déchets, améliorera la qualité de nos produits et de notre service.

“

Ce nouveau processus permettra une innovation stimulée, une conception accélérée et une optimisation de la production avec une réduction des déchets non négligeable.

”

7 ÉNERGIE PROPRE ET D'UN COÛT ABORDABLE



Réduire sa dépendance et sa facture énergétique

7.2 Energies renouvelables

- S'investir dans une démarche d'efficacité et de sobriété énergétique, qui réduit nos consommations d'énergie de manière continue et pérenne.
- Identifier les sources de gaspillage énergétique, comme des machines qui tournent à vide, des déplacements inutiles, des locaux allumés ou chauffés/climatisés sans qu'ils ne soient occupés, des procédés qui ne sont pas correctement optimisés, etc.
- Réduire l'énergie grise de nos produits, c'est-à-dire l'énergie nécessaire à la production, à la consommation ou à l'utilisation et au recyclage de ses produits via une démarche d'éco-conception.
- Réaliser une étude énergétique de ses process et procédés de fabrication pour en optimiser les consommations d'énergie.



Objectifs de la nouvelle usine 4.0

Une usine **SOBRE**

Optimisation des matières premières

Diminution de nos déchets et de notre taux de rebut

Réduire notre impact carbone

Notre usine sera équipée d'une chaudière bio-masse assurant le chauffage de l'intégralité de notre site de production. Elle sera équipée de panneaux solaires couvrant 30% de notre consommation électrique totale.

Amélioration des conditions de travail

Cette nouvelle usine améliorera les conditions de travail de nos collaborateurs dans un cadre privilégié.

Mieux servir nos clients

Cet outil de travail unique en France va nous permettre de démultiplier nos capacités de production tout en garantissant des produits et un service de très haute qualité.

Une usine **PROPRE**

Une usine **AGILE**

“

Les enjeux liés à l'usine 4.0 ne sont pas que technologiques. Il faut en faire un levier de transformation vers plus d'efficacité écologique.

”

7 ÉNERGIE PROPRE ET D'UN COÛT ABORDABLE



Investir dans l'énergie propre et renouvelable

7.1 Accès à l'énergie

- Se fournir auprès d'un réseau d'énergie renouvelable. Installer sur ses bâtiments des systèmes de production d'énergie renouvelable (panneaux solaires thermiques ou photovoltaïques, micro-éoliennes, etc.)
- Réaliser un Bilan de Gaz à Effet de Serre (GES) pour identifier les principales sources de consommation d'énergies fossiles et mettre en place un plan de transition vers l'utilisation d'énergies renouvelables.


4 000 M²
de panneaux
photovoltaïques

Depuis 2014 CLEN achète 100 % d'électricité produite à partir d'énergies renouvelables. L'usine 4.0 sera équipée de panneaux photovoltaïques, ce qui améliorera fortement notre bilan carbone. Ces panneaux photovoltaïques assureront 30% de la consommation électrique du site industriel de Saint-Benoît-la-Forêt.

**1 Chaudière
bio-masse**

675
tonnes de CO₂
économisé/an


L'équivalent de

253 
parcourant
17 000 km /an

L'intégralité de notre usine de Saint-Benoît-la-Forêt ainsi que les bains de traitement de nos pièces acier seront chauffés grâce au recyclage de nos déchets bois. Notre chaudière bio-masse nous permettra d'économiser de l'énergie et de mieux maîtriser notre dépendance aux énergies fossiles, une nécessité économique et environnementale.



Faire plus avec moins
MIEUX CONCEVOIR

96% 
**FABRICATION FRANÇAISE
AU COEUR DE LA FORÊT**

**96 % des produits CLEN
sont fabriqués dans notre usine.**
99 % des achats sont d'origine européenne.
63 % sont d'origine française.

La démarche industrielle de CLEN est certifiée ISO 9001 / 14001.
Ses principaux fournisseurs le sont également et doivent
s'engager sur des critères de développement durable.

Des produits CERTIFIÉS



PEFC : nos composants bois
sont issus de forêts gérées
durablement. Notre chaîne de
contrôle est certifiée PEFC.



Geprüfte Sicherheit
= sécurité testée /
Conforme aux exigences
techniques de sécurité.



AMEUBLEMENT
www.nf-environnement-ameublement.com
NF Environnement



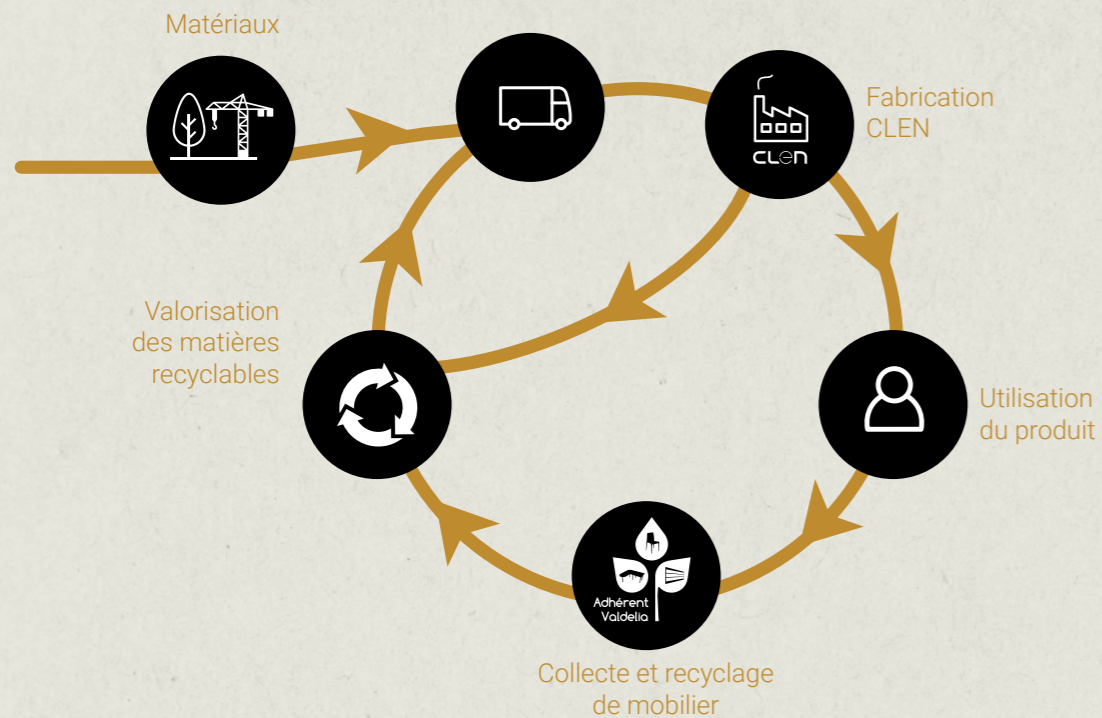
NF OEC
(Office Excellence Certifié)



CLEN est labellisée Sanitized® pour ses
revêtements stratifiés et sur une sélection
de ses décors en MélaMiné bénéficiant d'une
protection antibactérienne.

“ Nos certifications attestent de notre volonté
à proposer des produits de qualité et
respectueux de l'environnement. ”

Analyse du cycle de vie de nos produits



12 CONSOMMATION ET PRODUCTION RESPONSABLES



Innovier avec des produits responsables

12.2 Gestion durable des ressources naturelles

- Réaliser une analyse de cycle de vie de ses produits et services afin d'identifier leurs principaux impacts sur l'environnement lors des différentes phases : production des matières premières, transformation et assemblage, transports, distribution, utilisation et fin de vie.
- Optimiser la logistique et favoriser les transports durables.



300 K€ /AN
d'éco-contribution
reversé à VALDÉLIA

UTILE

SOLIDAIRE

PROFESSIONNEL

CLEN fait partie du groupement de fabricants à l'origine de la création de l'éco-organisme VALDELIA et dispose d'un représentant au Conseil d'Administration.

Le service VALDELIA répond à un besoin avéré de nombreux professionnels : les débarrasser facilement de leurs meubles usagés

VALDELIA soutient l'activité d'entreprises de l'économie sociale et solidaire dont l'approvisionnement en mobilier de "seconde main" est source de revenus et un élément moteur au regard de leurs missions d'insertion sociale.

VALDELIA propose des solutions sur-mesure de collecte et de recyclage de mobiliers professionnels usagés.

Acteur de l'économie circulaire depuis sa création, VALDELIA a toujours été convaincu de la nécessité de révolutionner les différentes manières de créer, de produire, de diffuser, de vendre et d'acheter. Aujourd'hui, force est de constater que la nouvelle Loi Anti-gaspillage pour une économie circulaire s'inscrit complètement dans ce changement de paradigme.

** Pourcentage de composants recyclés par matière*



Cartons 70 %



Verre 20 %

Les cartons et nos films polyéthylènes sont triés pour être recyclés par des sociétés spécialisées.



Acier 47 %



Aluminium 33 %

Nos rebuts de matières premières sont triés et repris par des sociétés spécialistes du recyclage pour être réincorporés.



Panneaux de particules 30 %

Collectés par un récupérateur spécialisé dans la valorisation des sous-produits bois (valorisation énergétique en chaufferie bois) et recyclage (ré-incorporation de la matière dans l'ameublement et la construction).

En 2022 nous recyclerons la totalité de nos déchets bois grâce à notre future chaudière bio-masse.

Matériaux à base de composants recyclés* et recyclables à **100 %**

Des produits éco-conçus

CLEN conçoit ses produits en pensant à leur fin de vie. Les composants des produits CLEN sont séparables afin de prolonger leur durée de vie des produits mais aussi les recycler en fin de vie. **Les matériaux employés sont composés de matières recyclés* et recyclables à 100 %.**





La qualité de vie au travail
NOTRE RAISON D'ÊTRE

5 ÉGALITÉ ENTRE LES SEXES



5.1 Lutte contre les discriminations

Encourager la parité homme / Femme. Mettre en place des procédures pour réduire les inégalités entre les travailleurs (à l'embauche, au travail et dans l'évolution de carrière, à la fin de contrat) et en particulier vis-à-vis des femmes, des personnes en situation de handicap, des enfants, des migrants et de leurs familles, et des personnes de toute origine, religion, croyance, orientation sexuelle ou caste.

10 INÉGALITÉS RÉDUITES



10.3 Egalité des chances

Promouvoir l'égalité des chances et le développement des compétences.

16 PAIX, JUSTICE ET INSTITUTIONS EFFICACES



16.8 Politique non-discriminatoire

Évaluer régulièrement l'impact de ses politiques et activités sur la promotion de l'égalité des chances et de la non-discrimination, en mettant en place un/ des indicateur(s) d'état et de résultat afin de faciliter le suivi de ses pratiques.

Égalité et équité

2021 Parité hommes/ femmes chez CLEN des cadres et au Conseil d'Administration

Dans le respect de la réglementation du Droit du travail, nos collaborateurs s'associent librement et choisissent leurs représentant du personnel.

CLEN procède à une répartition des primes d'intéressement et de participation de manière égalitaire entre tous les collaborateurs.

À égalité de compétence et d'ancienneté, nos collaborateurs sont traités de la même manière, concernant la promotion, la répartition du travail et l'accès à la formation professionnelle.

CLEN encourage la parité homme / femme.





LES + de la politique sociale CLEN

Des remèdes aux maux du bureau / de l'atelier

en proposant des conditions de travail adaptées, en renouvelant l'aménagement des postes de travail pour qu'ils soient plus fonctionnels et plus ergonomiques.

CLEN va au delà de l'obligation légale et prend en charge les 3 jours de carence en cas d'arrêt maladie, 50% de la mutuelle de l'ensemble des collaborateurs.

Nous collaborons avec la Médecine du Travail et la C.S.S.C.T. (La commission santé, sécurité et conditions de travail) pour améliorer sans cesse les conditions de travail.

3 BONNE SANTÉ ET BIEN-ÊTRE



3.9 Préservation de la santé

Mettre en place des processus de production qui génèrent le moins possible de polluants de l'environnement (eau, air, sols, etc.). S'assurer que ses employés aient accès à une sécurité sociale et à des professionnels de santé.

Mettre en place une politique de santé, sécurité et bien-être au travail visant notamment à réduire les accidents du travail et les situations à risques ainsi que les troubles musculo-squelettiques et les risques psycho-sociaux.



LEB 5.0 / Laboratoire Espace Bureau à Rueil-Malmaison (92)

3 BONNE SANTÉ ET BIEN-ÊTRE



S'INVESTIR AUPRÈS DES COMMUNAUTÉS

Participer directement à la recherche médicale et à la mise au point de techniques, technologies et matériels visant à améliorer la santé des communautés, ou indirectement via son financement.

PROTÉGER LA SANTÉ DU CONSOMMATEUR

Innover de façon systématique pour rendre ses produits et services sûrs et sains pour les utilisateurs et l'environnement, notamment en évitant les produits classés cancérigènes, mutagènes, toxiques pour la reproduction ou persistants et bio-accumulatifs.

Co-construire avec les utilisateurs

1989
Création du LEB

2021
LEB 5.0

Le LEB est née en 1989, sur le site de production industriel CLEN à Saint-Benoît-La-Forêt.

Ce Laboratoire Espace Bureau est destiné à recevoir des espaces de bureau expérimentés par les collaborateurs de l'entreprise, faisant ainsi l'objet de recherches permanentes.

Car, rappelons-le, la pertinence de l'organisation d'un espace de travail passe, tout d'abord, par une analyse approfondie et une juste appréhension des besoins de ses utilisateurs.

Souhaitant s'inscrire dans un discours pertinent autour de l'évolution de la pratique des espaces et des modes de travail, CLEN inaugure un nouveau lieu : le LEB 5.0

Sorte de « Hors les murs » cet espace pourra donner lieu à des versions beta du produit avant tout lancement de sa commercialisation afin de co-construire le produit avec l'utilisateur.

Il s'agit d'un espace vivant.

Et non d'un showroom au sens strict.

D'un espace qui se vit plus qu'il ne se pratique.

D'un espace sensible et réceptif à l'expérience utilisateur, qui s'adapte alors à ses besoins.

D'un espace dont les zones perméables incluent naturellement les produits, et véhiculent des notions de bien-être et de confort au travail.



Une chaire de recherche partenariale sur l'expérience sonore

ENSCI
LES ATELIERS

C
E N T R E
DE RECHERCHE EN
D E S I G N
ENSCI - LES ATELIERS
É C O L E N O R M A L E
S U P É R I E U R E
P A R I S
S A C L A
Y

Ce partenariat entre CLEN et l'ENSCI, à travers le Centre de Recherche en Design, a donné lieu à la création de la chaire « S'entendre - expérience sonore des espaces partagés ». La maîtrise du bruit et de l'ambiance sonore d'espaces partagés est devenue un enjeu important pour la santé et le bien être des personnes au travail, mais aussi pour les performances et les résultats du travail. C'est sur cette problématique particulière que les deux entités se sont rapprochées pour donner naissance à une chaire.

Celle-ci est dirigée par Roland Cahen, designer sonore, enseignant-chercheur à l'ENSCI et membre du CRD (Centre de Recherche en Design).

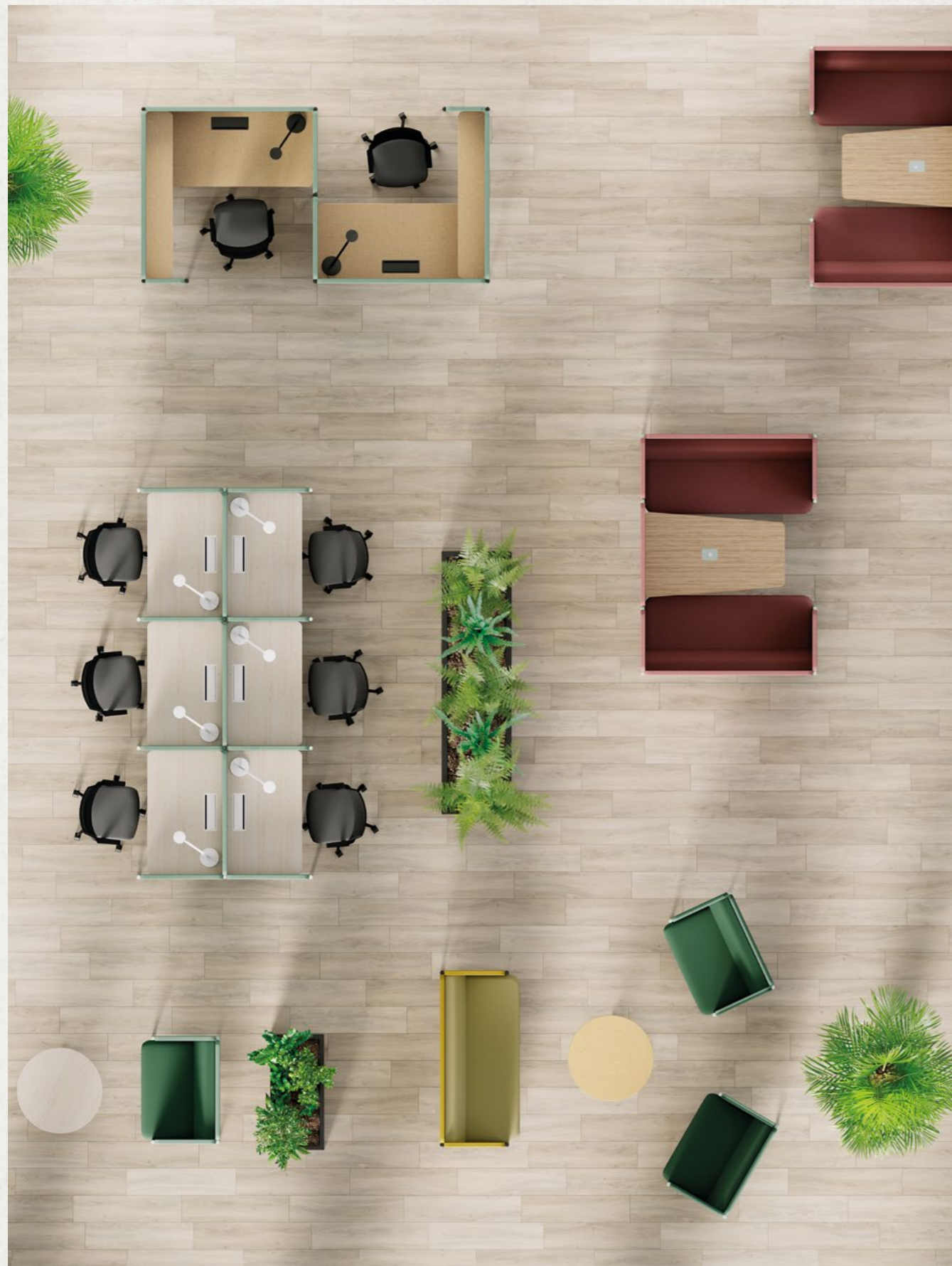
Comment est-il possible de rendre les personnes au travail maîtres de leur expérience sonore, individuelle et collective ?

Le mobilier peut jouer un rôle essentiel dans cette équation, dans la mesure où il est à la fois à portée de voix et de la main du personnel et participe activement à la configuration de l'environnement acoustique et sonore.

Notre recherche en design portera donc à la fois sur les aspects matériaux, mobiliers, agencements, dispositifs et contenus sonores.

L'expérience acoustique et sonore au travail sera envisagée d'un point de vue systémique à la fois théorique et pratique ; en analysant les usages, les pratiques et les recherches existantes et en développant un ensemble de propositions et de projets prospectifs.

Les résultats attendus sont des maquettes expérimentales, des prototypes et des publications.



membre de
L'Observatoire
actineo

Dans la peau de l'utilisateur

Dès sa création CLEN devient membre fondateur d'ACTINEO, l'Observatoire de la qualité de vie au bureau.

CLEN s'est toujours donnée pour mission d'améliorer le bien-être de l'homme dans les espaces tertiaires. La pertinence de l'organisation d'un espace passe, tout d'abord, par une analyse approfondie et une juste appréhension des besoins de ses utilisateurs.

CLEN s'applique, alors, à allier confort, fonctionnalité et flexibilité pour toujours plus de quiétude et d'épanouissement au travail.

Lancé en 2005, l'Observatoire Actineo a pour objectif d'inciter les dirigeants à se servir de l'espace de travail comme levier de performance mais aussi comme source de bien-être pour leurs collaborateurs. Car l'aménagement des espaces de bureau est une des composantes essentielles de la qualité de vie au bureau !

ACTINEO donne à toute entreprise, qu'elle soit privée ou publique, petite ou grande, accès à une connaissance scientifique vulgarisée.

Les actions d'ACTINEO sont validées par le Conseil scientifique présidé depuis 2006 par Alain d'Iribarne, également directeur de recherche au CNRS et ancien administrateur de la fondation "Maison des sciences de l'homme" à Paris.



Un fort engagement
MÉCÉNAL

Encourager & valoriser la création

11 VILLES ET COMMUNAUTÉS DURABLES



11.4 Renfort des efforts de protection et de préservation du patrimoine culturel et naturel

Favoriser le dialogue avec les parties prenantes du territoire, dont les pouvoirs publics, afin d'augmenter son ancrage local et de développer des synergies multi-acteurs entre les entreprises, la société civile, les associations et l'administration, pour la définition et la réalisation de projets territoriaux collectifs de développement durable.



Affiche réalisée dans le cadre des *10 ans des Ateliers de la Morinerie* par Lus Dumont, sérigraphiée par Morgan Pansier en 2017



Site de Création Pluridisciplinaire

160
Artistes
& Artisans

60
Ateliers

Ancienne usine
Doubinski
15 000 M²

+ de 2 000
visiteurs par an

CLEN aura su mener à bien un projet cher à son fondateur, Claude Catelas : encourager et valoriser la création. En 2006, Annie Catelas, avec l'accord de CLEN et l'appui de Xavier Catelas, décide de soutenir une artiste plasticienne tourangelle dans sa démarche artistique en lui proposant un espace de travail sur le site. Un premier atelier d'artistes voit ainsi le jour dans une usine de plus de 15 000 m² à Saint-Pierre-des-Corps en 2007.

Aujourd'hui CLEN, mécène engagé, dédie pleinement ce site industriel à des activités artistiques : les Ateliers de la Morinerie, un site de création pluridisciplinaire regroupant plus de 160 artistes et artisans, 50 associations. Depuis 2018, l'entreprise renforce son engagement mécénal en faisant l'acquisition d'œuvres des artistes du site.

En 2011, Annie Catelas ouvre les portes d'une partie de l'usine au public dans le cadre des Journées du Patrimoine. L'accent est mis sur l'activité de l'usine Doubinski où près de 800 ouvriers fabriquaient entre autres les meubles conçus par Raymond Loewy, graphiste et designer franco-américain du début du XX^e siècle.

Si le but de cette manifestation est de faire valoir le patrimoine industriel et la mémoire sociale du site, il est aussi question de mettre en lumière la reconversion d'une friche industrielle en un pôle de création pluridisciplinaire.

Les Ateliers de la Morinerie ouvrent tous les ans leurs portes au public.

www.ateliersdelamorinerie.com



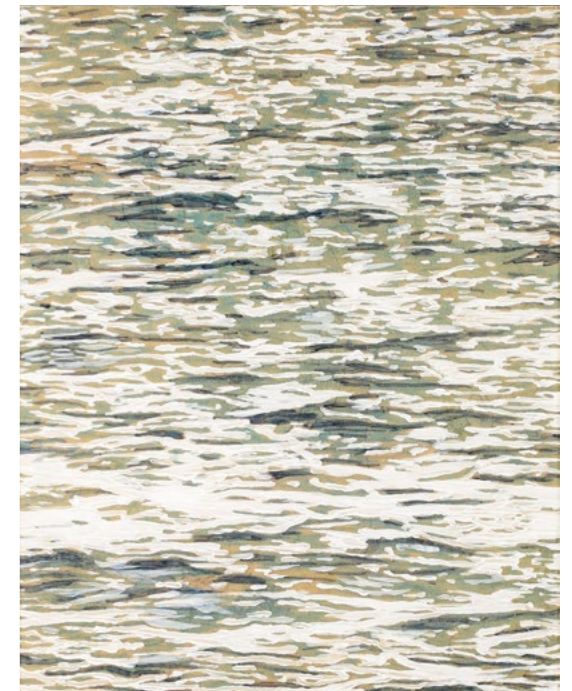
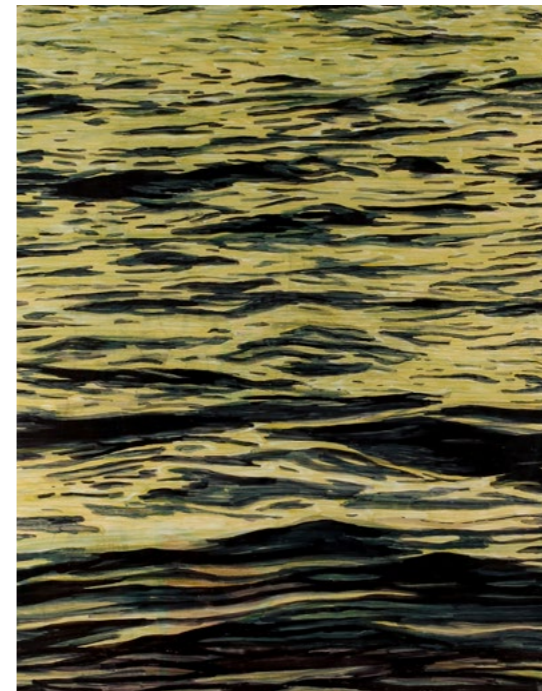
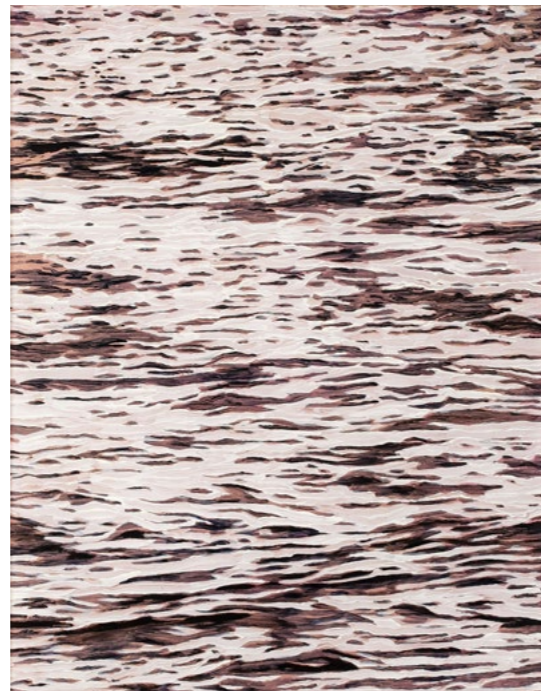
YOU DON'T COME FROM NOTHING

Exposition de mai 2021 questionnant autant les relations entre le corps des femmes et la dimension intime qui y est associée que les politiques et les histoires, petites ou grandes, qui en découlent.

1 galerie

**1 collection
d'œuvres privée**

More-More-More
Marqueur à l'alcool
et acrylique sur plexiglas
51 x 75 cm
œuvre de Lena Nickevic



Artistes ou artisans d'art, nous sommes nombreux à chercher une alternative au système économique qui nous laisse en marge. Le réseau informel que nous constituons répond à ce besoin d'une production solidaire, respectueuse, qui valorise les savoir-faire et la passion créatrice.

À l'échelle des réseaux virtuels, il y a le Peer 2 Peer et le crowdfunding... à l'échelle de Saint-Pierre-des-Corps, il y a les Ateliers de la Morinerie.

Sandrine Azara, plasticienne



Le réseau informel que nous constituons répond à ce besoin d'une production solidaire, respectueuse, qui valorise les savoir-faire et la passion créatrice.





Un petit geste
UN GRAND PAS
POUR LA PLANÈTE
Notre rôle, à tous

12 CONSOMMATION
ET PRODUCTION
RESPONSABLES



Marketing, Communication Responsable et Sensibilisation des utilisateurs

12.7 Promouvoir des pratiques durables

Communiquer systématiquement de façon transparente aux utilisateurs sur les caractéristiques des produits et services (composition, usage, performance, durée de vie, pays d'origine...) pour les inciter à faire des choix éclairés.

Mettre la culture au cœur des politiques de développement durable

2022
Appel
à la création

12
Affiches sur
les éco-gestes

La gestion de nos déchets constitue un enjeu sociétal fondamental. Forte de ce constat, une partie des produits CLEN permet la mise en place d'une gestion fluide du tri sélectif et la diffusion de bonnes pratiques auprès de ses collaborateurs.

L'entreprise souhaite aujourd'hui renforcer son discours en lançant un appel à la création auprès des artistes des Ateliers de la Morinerie : la réalisation d'affiches autour des éco-gestes.



537
Produits
distribués

65
Associations
bénéficiaires

37
Départements
soutenus

0,6%
de notre Chiffre d'Affaires
consacré aux dons
et au mécénat



Créée en 2008, reconnue d'intérêt général, l'Agence du Don en Nature vient en aide aux personnes démunies par la collecte et la redistribution de produits neufs non-alimentaires.

Au delà de son engagement mécénal, CLEN apporte son soutien à l'Agence du Don en Nature et à la Croix Rouge.

“ Nous contribuons ainsi
au développement de
notre territoire et au
dynamisme culturel
de notre région. ”



Roulement 2 / encre de gravure sur papier, 122 x 99 cm, œuvre de Jérémie Bruand, Collection privée / CLEN

Imprimé sur du papier recyclé produit à partir de 100 % de déchets recyclés post-consommation.
Une référence certifiée FSC C001810.
Septembre 2021 - ZP2 0212 00

CLen