



## Sustainability Summary HY2020

ရှေ့ပြည်တည်တံ့ခိုင်မြဲစေရေးမူဝါဒ အနှစ်ချုပ်  
၂၀၂၀ ဘဏ္ဍာရေးနှစ်ဝက်



# CONTENTS

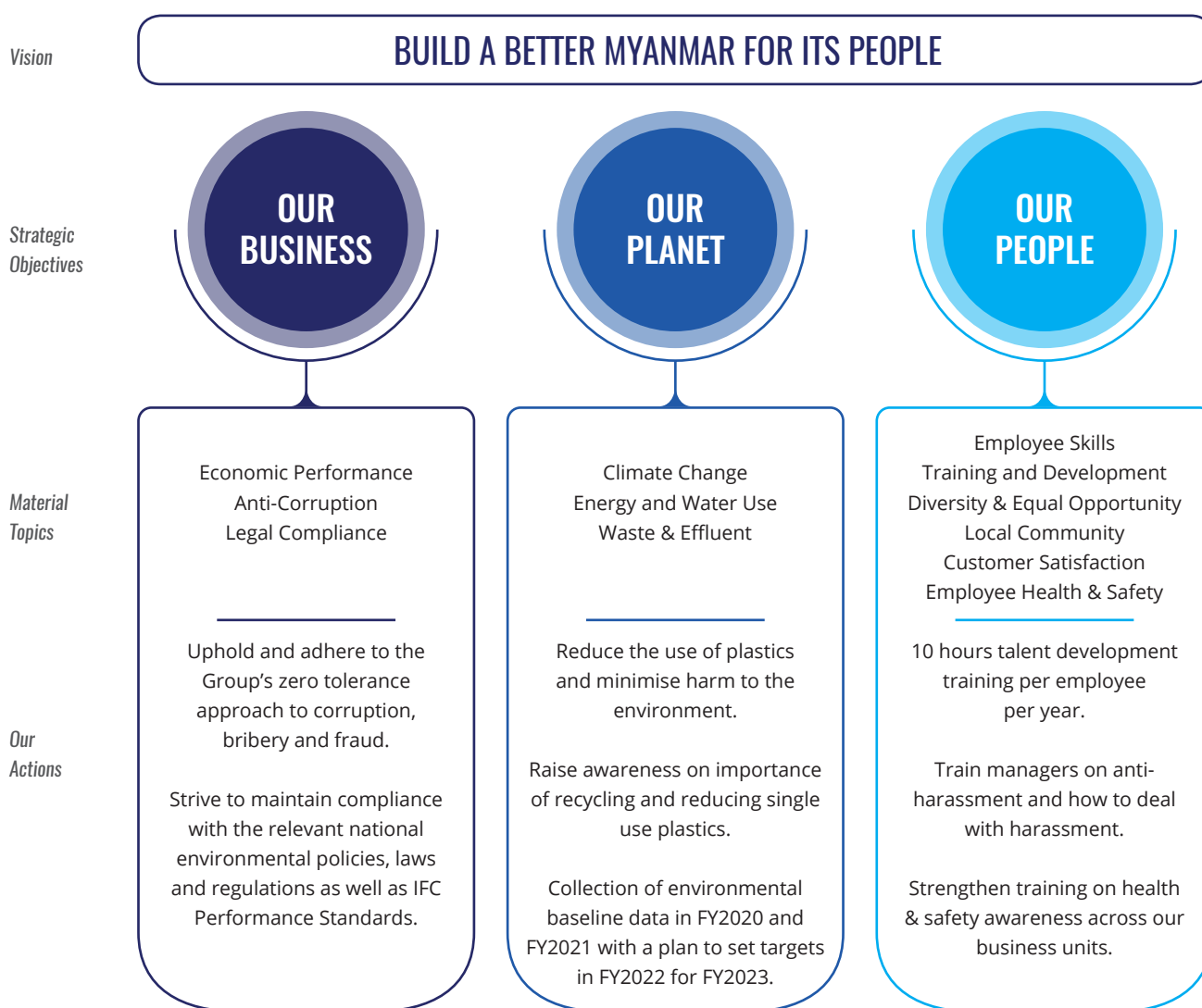
OUR SUSTAINABILITY STRATEGY . . . . .	2
ကျွန်ုပ်တို့၏ ရေရှည်တည်တံ့ခိုင်မြဲစေမှု မဟာဗျူဟာ . . . . .	3
Sustainability Governance . . . . .	2
ရေရှည်တည်တံ့ခိုင်မြဲစေရေးဆိုင်ရာ စီမံအုပ်ချုပ်မှု . . . . .	3
DEFINING MATERIALITY . . . . .	4
ဦးစားပေးအလေးထားရမည့် အကြောင်းအရာများအား သတ်မှတ်ခြင်း . . . . .	5
STAKEHOLDER ENGAGEMENT . . . . .	6
အကျိုးစီးပွားဆက်နွှယ်သူများနှင့် ချိတ်ဆက်မှု . . . . .	7
OUR SUSTAINABILITY PERFORMANCE . . . . .	8
ကျွန်ုပ်တို့၏ ရေရှည်တည်တံ့ခိုင်မြဲစေရေးဆိုင်ရာ စွမ်းဆောင်မှုများ . . . . .	9
Ongoing Work . . . . .	8
စဉ်ဆက်မပြတ်လုပ်ဆောင်နေသည့် လုပ်ငန်းများ . . . . .	9
United Nations Global Compact . . . . .	10
United Nations Global Compact . . . . .	11
Sustainable Development Goals . . . . .	10
စဉ်ဆက်မပြတ်ရေရှည်ဖွံ့ဖြိုးတိုးတက်စေရေး ရည်မှန်းချက်ပန်းတိုင်များ . . . . .	11
Community Impact . . . . .	12
ဒေသခံလူ့အဖွဲ့အစည်းအပေါ်အကျိုးသက်ရောက်မှု . . . . .	13



## OUR SUSTAINABILITY STRATEGY

First Myanmar Investment Public Company Limited ("FMI", together with its subsidiaries, the "Group") considers sustainability as a key element of its mission to "Build A Better Myanmar For Its People". FMI's mission is aligned closely with our Sustainability & Responsibility ("S&R") strategy, enabling us to create greater value for our stakeholders. FMI's focus is on high standards of governance, sustainability and responsibility to reflect our commitment as a leading business in Myanmar. FMI's sustainability approach to doing business integrates social and environmental criteria into the company's strategy, operations and decision-making, and translates our ambition for more sustainable development into concrete actions.

The coronavirus pandemic has had a profound impact on the world and despite the challenging climate, FMI remains committed to sustainability measures and is continuously working on ways to implement such measures in its operations. As part of these efforts, FMI is voluntarily making this summary of its mission and on-going efforts of sustainability programmes up to HY2020. The themes of FMI's sustainability programme are: Our Business, Our Planet and Our People.



## Sustainability Governance

GRI 102-18

FMI has a defined sustainability governance structure at the corporate level and hopes to improve the local level standards by leading by example. At the highest level, the Board will approve the general policies and strategies, including those relating to sustainability and the sustainability report.

The Board oversees the sustainability initiatives and direction of the Company. FMI has designated employees to undertake the sustainability initiatives and they work with the Sustainability Committee of our affiliated company, Yoma Strategic Holdings Ltd. These designated employees form FMI's sustainability council and comprises representatives from the Group's core businesses—i.e. Banking, Healthcare, and a sustainability manager ("Sustainability Manager"). Together, they then oversee the sustainability performance, set goals for the Group, and guide towards achieving its common goals.



## ကျွန်ုပ်တို့၏ ရေရှည်တည်တံ့ခိုင်မြဲစေမှု မဟာဗျူဟာ

First Myanmar Investment အများနှင့်သက်ဆိုင်သောကုမ္ပဏီလီမိတက် (“FMI”) (ကုမ္ပဏီနှင့် ၎င်း၏လက်အောက်ခံကုမ္ပဏီများစုပေါင်း၍ “ကုမ္ပဏီအုပ်စု”) အနေဖြင့် ရေရှည်တည်တံ့ခိုင်မြဲစေမှုအား “ပြည်သူများအတွက် ပိုမိုကောင်းမွန်သော မြန်မာနိုင်ငံတော်တည်ဆောက်ရန်” ဆိုသည့် ရည်မှန်းချက်အတွက် အဓိကကျသော လိုအပ်ချက်တစ်ခုအဖြစ် သတ်မှတ်ပါသည်။ FMI ၏ ရည်မှန်းချက်များသည် ၎င်း၏ ရေရှည်တည်တံ့ခိုင်မြဲစေရေးတာဝန်ခံမှု မဟာဗျူဟာနှင့် နီးကပ်စွာချိတ်ဆက်လျက်ရှိသည့်အတွက် ကျွန်ုပ်တို့၏ အကျိုးစီးပွားဆက်သွယ်သူများ အားလုံးအတွက် အကောင်းမွန်ဆုံးသောတန်ဖိုးများကို ဖန်တီးပေးပါသည်။ FMI သည် ကောင်းမွန်သော စီမံအုပ်ချုပ်မှု၊ ကိုယ်ကျင့်တရား၊ ရေရှည်တည်တံ့မှုနှင့် တာဝန်ယူမှုတို့ဖြင့် မြန်မာနိုင်ငံ၏ စီးပွားရေးလောကကိုဦးဆောင်သော စီးပွားရေးလုပ်ငန်းတစ်ခုအနေဖြင့် ရပ်တည်လိုသည်မှာ ကုမ္ပဏီ၏ ဆန္ဒတစ်ခုဖြစ် ပါသည်။ FMI အနေဖြင့် စီးပွားရေးလုပ်ငန်းများ လုပ်ဆောင်ရာတွင် ရေရှည်တည်တံ့ခိုင်မြဲမှုဆိုင်ရာချဉ်းကပ်မှုမှာ ကုမ္ပဏီ၏မဟာဗျူဟာချမှတ်ရာ၌ လည်းကောင်း၊ လုပ်ငန်းများလည်ပတ်ဆောင်ရွက်ရာ၌လည်းကောင်း၊ ဆုံးဖြတ်ချက်ချမှတ်ရာ၌လည်းကောင်း လူမှုရေးနှင့် သဘာဝပတ်ဝန်းကျင်ဆိုင်ရာ အကျိုးသက်ရောက်မှုများကို ထည့်သွင်းပေါင်းစပ်စဉ်းစားခြင်းဖြင့် ရေရှည်ပိုမိုတည်တံ့ဖွံ့ဖြိုးစေရေး မျှော်မှန်းချက်များကို ခိုင်မာစွာအကောင်အထည်ဖော်လာစေခြင်း ဖြစ်ပါသည်။

ကျွားကြီးသည် စိန်ခေါ်မှုအမျိုးမျိုးကို ရင်ဆိုင်နေရလင့်ကစား ကိုရိုနာဗိုင်းရပ်စ်ရောဂါဘေးသည် ကျွားကြီးအား ကြီးမားသောအကျိုးသက်ရောက်မှုကို ဖြစ်ပေါ်စေခဲ့ပါသည်။ ဤအခြေအနေမှာပင် FMI အနေဖြင့် မိမိတို့ကတိပြုထားသည့်အတိုင်း ရေရှည်တည်တံ့ခိုင်မြဲမှုဆိုင်ရာ သတ်မှတ်ချက်များကို လုပ်ငန်းဆောင်ရွက်မှုများတွင် ထည့်သွင်းလျက် စဉ်ဆက်မပြတ် ဆက်လက်အကောင်အထည်ဖော် လုပ်ဆောင်လျက်ရှိပါသည်။ ထိုကဲ့သို့ ဆောင်ရွက်ချက်များ၏ အစိတ်အပိုင်းတစ်ခုအဖြစ် FMI သည် ၂၀၂၀ ခု နှစ်ဝက်အတွက် ရေရှည်တည်တံ့ခိုင်မြဲမှုဆိုင်ရာ အစီအစဉ်များ၏ ရည်မှန်းချက်များ၊ ဆောင်ရွက်ဆဲ ကြိုးပမ်းအားထုတ်မှုများပါဝင်သည့် အကျဉ်းချုပ်အစီရင်ခံစာကို မိမိတို့အစီအစဉ်ဖြင့် ပြုစုထုတ်ပြန်ခြင်းဖြစ်ပါသည်။ FMI ၏ ရေရှည်တည်တံ့ခိုင်မြဲမှုဆိုင်ရာ အစီအစဉ်များ၏ အဓိကအကြောင်းအရာများမှာ ကျွန်ုပ်တို့၏စီးပွားရေး၊ ကျွန်ုပ်တို့၏ကျွမ်းကျင်မှုနှင့် ကျွန်ုပ်တို့၏လူထုဖြစ်ပါသည်။

ရည်မှန်းချက်

### ပြည်သူများအတွက် ပိုမိုကောင်းမွန်သော မြန်မာနိုင်ငံတော် တည်ဆောက်ရန်

ရေရှည်တည်တံ့ခိုင်မြဲစေရေး မဟာဗျူဟာ  
ရည်မှန်းချက်များ

ကျွန်ုပ်တို့၏  
စီးပွားရေး

ကျွန်ုပ်တို့၏  
ကျွမ်းကျင်မှု

ကျွန်ုပ်တို့၏  
လူထု

ဦးစားပေး  
အလေးမူသည့်  
အကြောင်း  
အရာများ

- စီးပွားရေး စွမ်းဆောင်ရည်
- အကျင့်ပျက်ခြစားမှု တိုက်ဖျက်ရေး
- ဥပဒေလိုက်နာမှု

ကျွန်ုပ်တို့၏  
ဆောင်ရွက်  
ချက်များ

အကျင့်ပျက်ခြစားမှု၊ လာဘ်ပေးလာဘ်ယူမှုများကို လုံးဝ (လုံးဝ) လက်သင့်မခံသည့် မူဝါဒကို လိုက်နာကျင့်သုံးခြင်း။

နိုင်ငံတော်မှချမှတ်ထားသော သဘာဝပတ်ဝန်းကျင်ဆိုင်ရာမူဝါဒများ၊ ဥပဒေများ၊ လုပ်ထုံးလုပ်နည်းများ၊ IFC ၏ စွမ်းဆောင်ရည်စံနှုန်းများကို အပြည့်အဝ လိုက်နာကျင့်သုံးခြင်း။

- ရာသီဥတု ပြောင်းလဲခြင်း
- စွမ်းအင်နှင့် ရေသုံးစွဲမှု
- စွန့်ပစ်အမှိုက်များနှင့် မိလ္လာ

ပလပ်စတစ်သုံးစွဲမှုလျော့ချခြင်းနှင့် သဘာဝပတ်ဝန်းကျင်ထိခိုက်မှုအား လျော့ချခြင်းအစီအမံများ။

တစ်ခါသုံး ပလပ်စတစ်ပစ္စည်းများ လျော့ချသုံးစွဲခြင်းနှင့် ပြန်လည်သုံးစွဲခြင်းတို့၏ အရေးပါပုံကို သိရှိစေရန် အသိပညာပေးခြင်း။

၂၀၂၀ နှင့် ၂၀၂၁ ဘဏ္ဍာရေးနှစ်တို့တွင် သဘာဝပတ်ဝန်းကျင်ဆိုင်ရာ အခြေခံအချက်အလက်များကို ကောက်ခံယူပြီး ၂၀၂၁ ဘဏ္ဍာရေးနှစ်အတွက် သဘာဝပတ်ဝန်းကျင်ဆိုင်ရာ ရည်မှန်းချက်ပန်းတိုင်များကို ၂၀၂၂ ဘဏ္ဍာရေးနှစ်တွင်ချမှတ်ခြင်း။

- ဝန်ထမ်းစွမ်းဆောင်ရည်
- သင်တန်းပေးခြင်း နှင့် ပြုစုပျိုးထောင်ခြင်း
- မတူကွဲပြားမှုနှင့် တန်းတူအခွင့်အရေးရရှိရေး
- ဒေသခံ လူမှုအသိုက်အဝန်း
- သုံးစွဲသူများ၊ ဝန်ဆောင်မှုရယူသူများ၏ ကျေနပ်နှစ်သက်မှု
- လုပ်ငန်းခွင်ဘေးအန္တရာယ် ကင်းရှင်းစေရေး

ဝန်ထမ်းတစ်ဦးအနေနှင့် ပင်ကိုယ်အရည်အသွေးတိုးတက်မှုအတွက် လေ့ကျင့်ပျိုးထောင်ပေးချိန်သည် ၁ နှစ်လျှင် အနည်းဆုံး ၁၀ နာရီရရှိစေခြင်း။

လိင်ပိုင်းဆိုင်ရာအမြတ်ထုတ်မှု ပပျောက်ရေး၊ ဘေးကင်းလုံခြုံသောလုပ်ငန်းခွင် ဖန်တီးခြင်းနှင့် ပတ်သက်၍ မန်နေဂျာများကို လေ့ကျင့်သင်ကြားပေးပြီး ထိုပြဿနာကို ကိုင်တွယ်ဖြေရှင်းနိုင်စေရန် လေ့ကျင့်ပေးခြင်း။

လုပ်ငန်းခွင် ဘေးအန္တရာယ် ကင်းရှင်းစေရေး သင်တန်းများပို့ချပေးခြင်း။

## ရေရှည်တည်တံ့ခိုင်မြဲစေရေးဆိုင်ရာ စီမံအုပ်ချုပ်မှု

GRI 102-18

FMI ရုံးချုပ်အဆင့်တွင် ရေရှည်တည်တံ့ခိုင်မြဲစေရေး စီမံအုပ်ချုပ်မှုအခြေခံပုံစံကို ကောင်းစွာသတ်မှတ်ထားရှိလည်ပတ်လျက်ရှိပြီး လက်အောက်ခံကုမ္ပဏီများအဆင့်တွင် ထိုကဲ့သို့တိုးတက်မှုများရရှိစေရန် ရှေ့ဆောင်လမ်းပြအနေဖြင့် ဆောင်ရွက်လျက်ရှိပါသည်။ အမြင့်ဆုံးအဆင့်တွင် ဒါရိုက်တာအဖွဲ့သည် ရေရှည်တည်တံ့ခိုင်မြဲစေရေးဗျူဟာနှင့် ရေရှည်တည်တံ့ခိုင်မြဲစေရေး အစီရင်ခံစာအပါအဝင် ကုမ္ပဏီအုပ်စု၏ အထွေထွေမူဝါဒများနှင့် မဟာဗျူဟာများကို အတည်ပြုသွားမည် ဖြစ်ပါသည်။

ဒါရိုက်တာအဖွဲ့သည် ရေရှည်တည်တံ့ခိုင်မြဲရေးလုပ်ငန်းများနှင့် ကုမ္ပဏီ၏ဦးတည်ချက်လမ်းကြောင်းကို ထိန်းသိမ်းကြပ်မတ်ပေးလျက်ရှိပါသည်။ FMI သည် ရေရှည်တည်တံ့ခိုင်မြဲရေးလုပ်ငန်းများကို ဆောင်ရွက်ရန် ဝန်ထမ်းများကိုတာဝန်ပေးအပ်ထားပြီး FMI ၏ မိတ်ဖက်ကုမ္ပဏီဖြစ်သော Yoma Strategic Holdings Limited ၏ ရေရှည်တည်တံ့ခိုင်မြဲစေရေး ကော်မတီနှင့် အတူပူးတွဲလုပ်ဆောင်ပါသည်။ ထိုဝန်ထမ်းများမှ FMI ၏ ရေရှည်တည်တံ့ခိုင်မြဲရေးကောင်စီကို ဖွဲ့စည်းကြပြီး ယင်းကောင်စီတွင် အဖွဲ့ဝင်များအဖြစ် ကုမ္ပဏီအုပ်စု၏ စီးပွားရေးမဏ္ဍိုင်ကြီးများဖြစ်သော ဘဏ်လုပ်ငန်း၊ ကျန်းမာရေးဝန်ဆောင်မှု စသည်တို့မှ ကိုယ်စားလှယ်များနှင့် ရေရှည်တည်တံ့ခိုင်မြဲစေရေးမန်နေဂျာ (“ရေရှည်တည်တံ့ခိုင်မြဲစေမှု မန်နေဂျာ”) တစ်ဦးတို့ ပါဝင်ကြပါသည်။ ၎င်းတို့အားလုံးစုပေါင်း၍ ကုမ္ပဏီအုပ်စုအတွက် ပန်းတိုင်များချမှတ်ခြင်း၊ ချမှတ်ထားသော ပန်းတိုင်များအောင်မြင်စေရန် လမ်းညွှန်မှုများပေးခြင်း ရေရှည်တည်တံ့ခိုင်မြဲစေမှုဆိုင်ရာ စွမ်းဆောင်ရည်များကို ကြီးကြပ်ကွပ်ကဲခြင်းများ ဆောင်ရွက်ကြပါသည်။

## DEFINING MATERIALITY

In 2020, FMI conducted a materiality assessment and an extensive stakeholder engagement survey with all key stakeholders to gather input on the impact of FMI's sustainability measures. The Sustainability Manager facilitated the following materiality assessment process, which was aligned with Accountability's AA 1000 Series of Standards ("AA1000"), and Sustainability Accounting Standards Board ("SASB") and is guided by the Global Reporting Initiative "GRI" Standards in terms of reporting.

A wide range of economic, environmental, social and governance topics were identified through a gap analysis, peer benchmarking and a review of material topics from the GRI Standards.

The survey was sent to more than 70 internal and external stakeholders, including regulators, community leaders, business partners, suppliers, customers, employees and representatives from FMI's Board of Directors. The stakeholder response rate was 50%. As a result of the stakeholder engagement survey, FMI has determined the materiality matrix as described below:

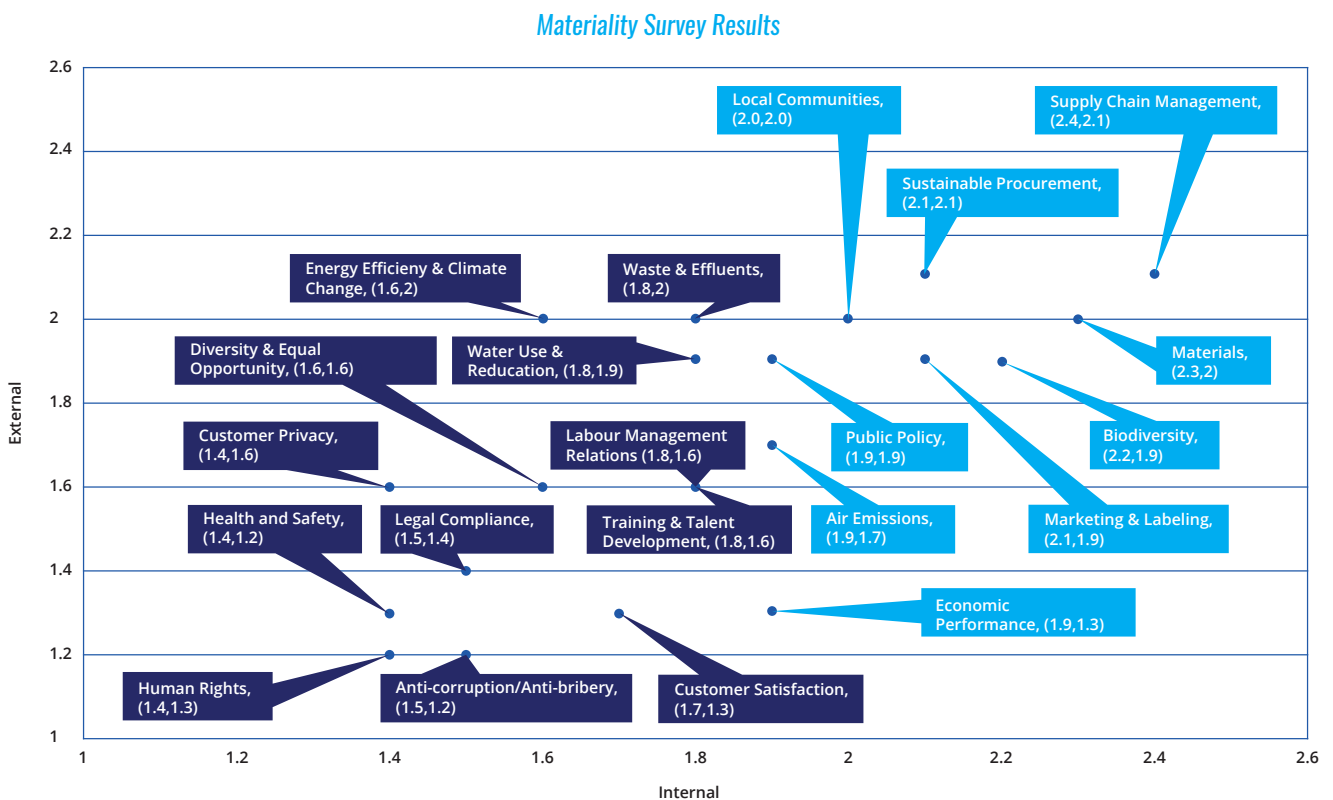


Figure 1 Materiality Matrix (Axis X and Y shows from the most important to least important.)

After the completion of the stakeholder engagement survey, the Chief Operating Officer (COO) engaged through interviews to verify the material issues and tabled briefly the following nine key material topics for FMI. These key material issues were presented to the Board and were approved-in-principle in June 2020.

KEY MATERIAL TOPICS	WHERE THE IMPACTS OCCUR	IMPROVEMENT
Anti-Corruption	● ●	◆ ◆
Legal Compliance	●	◆
Diversity & Equal Opportunity	●	◆
Health & Safety	● ●	◆ ◆
Employee Skills, Training & Development	● ●	◆ ◆
Customer Satisfaction	● ●	◆ ◆
Local Communities	● ●	◆ ◆
Climate Change, Energy & Water Use, Waste & Effluents	● ●	◆ ◆
Economic Performance	●	◆

**Legend:**

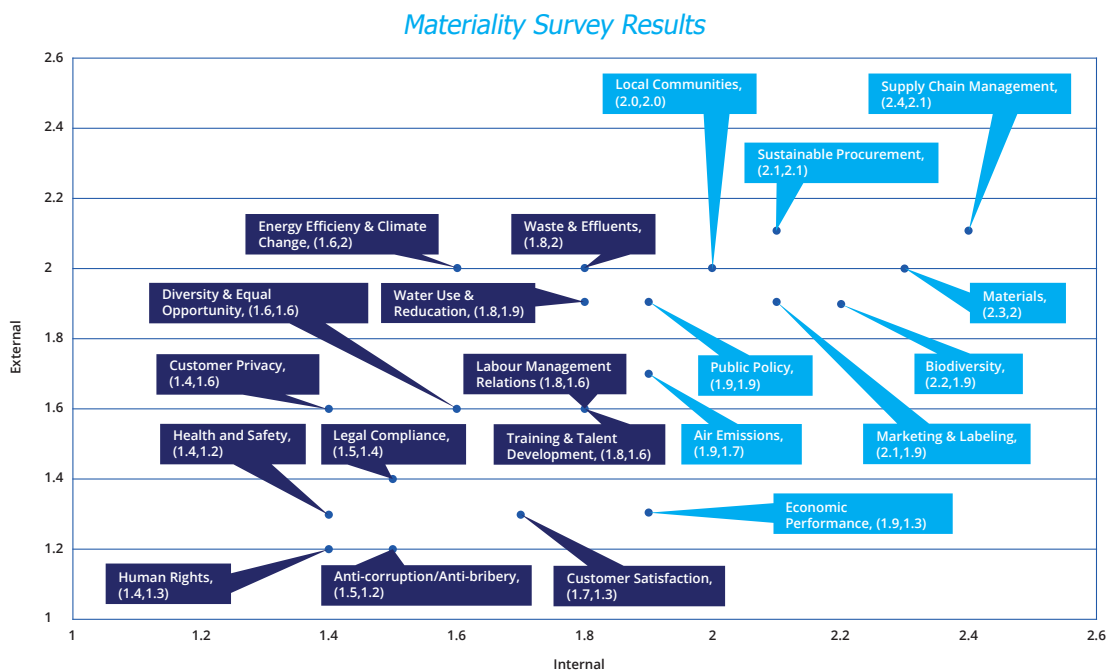
Internally: ● Business Partners: ● Indirect: ◆ Direct: ◆

## ဦးစားပေးအလေးထားရမည့် အကြောင်းအရာများအား သတ်မှတ်ခြင်း

၂၀၂၀ ပြည့်နှစ်တွင် FMI သည် ၎င်း၏ ရေရှည်တည်တံ့ခိုင်မြဲရေးဆိုင်ရာ ဆောင်ရွက်ချက်များ၏ အကျိုးသက်ရောက်မှုများကို စုစည်းနိုင်ရန်အတွက် ဦးစားပေးအလေးထားရမည့် အကြောင်းအရာများ စိစစ်ဝေဖန်လေ့လာခြင်း (Materiality Assessment) နှင့်ကျယ်ပြန့်သော အကျိုးစီးပွားဆက်သွယ်မှုများနှင့် ထိတွေ့မှုဆိုင်ရာ စစ်တမ်းကောက်ယူခြင်းများကို ပြုလုပ်ခဲ့ပါသည်။ ရေရှည်တည်တံ့ခိုင်မြဲမှု မန်နေဂျာက Accountability's AA1000 Series of Standards ("AA1000") နှင့် Sustainability Accounting Standards Based ("SASB") တို့နှင့်ကိုက်ညီသည့် ဦးစားပေးအလေးထားရမည့် စိစစ်ဝေဖန်လေ့လာမှုဆိုင်ရာ လုပ်ငန်းစဉ်များကို ဖြည့်ဆည်းပေးခဲ့ပြီး အစီရင်ခံစာတင်ပြရေးအတွက် Global Reporting Initiatives "GRI" စံနှုန်းများနှင့်အညီ လမ်းညွှန်ကြီးကြပ်ပေးခဲ့ပါသည်။

GRI Standards မှ အရေးကြီးသော ခေါင်းစဉ်များကို ပြန်လည်သုံးသပ်ခြင်းနှင့် gap analysis, peer benchmarking နည်းတို့ဖြင့် စီးပွားရေး၊ သဘာဝပတ်ဝန်းကျင်၊ လူမှုရေးနှင့် စီမံအုပ်ချုပ်ရေးဆိုင်ရာ ကျယ်ပြန့်သောခေါင်းစဉ်များကို ရွေးချယ်ဆုံးဖြတ်နိုင်ခဲ့ကြပါသည်။

စစ်တမ်းကောက်ယူမှုကို ကုမ္ပဏီအတွင်းနှင့် ပြင်ပရှိအကျိုးစီးပွားဆက်သွယ်သူ ဦးရေ ၇၀ ကျော်ထံ ပေးပို့ကောက်ခံခဲ့ပြီး ၎င်းတို့တွင် စည်းမျဉ်းစည်းကမ်းချမှတ်သည့် အာဏာပိုင်များ၊ ဒေသခံလူ့အဖွဲ့အစည်းခေါင်းဆောင်များ၊ စီးပွားရေးမိတ်ဖက်များ၊ လုပ်ဖော်ကိုင်ဖက်များ၊ ပစ္စည်းထောက်ပံ့သူများ၊ သုံးစွဲသူပြည်သူများ၊ ဝန်ထမ်းများနှင့် FMI ဒါရိုက်တာအဖွဲ့မှ ကိုယ်စားလှယ်များ ပါဝင်ပါသည်။ ကျွန်ုပ်တို့ ဆက်သွယ်ခဲ့သော အကျိုးစီးပွားဆက်သွယ်သူများ၏ ၅၀% ထံမှ တုံ့ပြန်မှုများ ရရှိခဲ့ပါသည်။ အကျိုးစီးပွားဆက်သွယ်သူများအား စစ်တမ်းကောက်ယူခြင်းရလဒ်ကိုအသုံးပြု၍ Materiality Matrix ကို အောက်ပါအတိုင်း သတ်မှတ်ခဲ့ပါသည်။



ပုံ - ၁။ Materiality ဇယားကွက် (ဝင်ရိုး X နှင့် ဝင်ရိုး Y တို့သည် အရေးအကြီးမှုအများဆုံးမှ အရေးကြီးမှုအနည်းဆုံးသို့ ဖော်ပြပါသည်။)

အကျိုးစီးပွားဆက်သွယ်သူများအား စစ်တမ်းကောက်ယူခြင်းပြုလုပ်ပြီး ရရှိလာသော ကုမ္ပဏီ၏အရေးကြီးသည့်အချက်များအား လုပ်ငန်းဆိုင်ရာအမှုဆောင်အရာရှိချုပ် (COO) က တွေ့ဆုံမေးမြန်းမှုများဖြင့် ပြန်လည်သုံးသပ်ပြီး အောက်ပါအချက် (၉) ချက်ကို FMI အတွက် အဓိကအရေးကြီးသော အကြောင်းအရာများအဖြစ် အတည်ပြုပေးပါသည်။ ထိုအကြောင်းအရာများကို ၂၀၂၀ ပြည့်နှစ် ဇွန်လတွင် ပြုလုပ်ခဲ့သည့် ဒါရိုက်တာအဖွဲ့အစည်းအဝေးတွင်တင်ပြပြီး အတည်ပြုချက် ထပ်မံရယူခဲ့ပါသည်။

အဓိကအရေးကြီးသော အကြောင်းအရာများ	သက်ရောက်မှုဖြစ်သည့်နေရာများ	တိုးတက်ဖြစ်ထွန်းမှု
အကျင့်ပျက်ခြစားမှုတိုက်ဖျက်ရေး	● ●	◆ ◆
ဥပဒေလိုက်နာမှု	●	◆
မတူကွဲပြားမှုနှင့် တန်းတူအခွင့်အရေးရရှိရေး	●	◆
လုပ်ငန်းခွင် ဘေးအန္တရာယ်ကင်းရှင်းရေးနှင့် ကျန်းမာရေး	● ●	◆ ◆
ဝန်ထမ်းများ၏စွမ်းဆောင်ရည်များ၊ လေ့ကျင့်သင်တန်းပေးခြင်းနှင့် ပြုစုပျိုးထောင်ပေးခြင်း	● ●	◆ ◆
သုံးစွဲသူ (သို့) ဝန်ဆောင်မှုရရှိသူများ၏ ကျေနပ်နှစ်သက်မှု	● ●	◆ ◆
ဒေသခံလူမှုအသိုက်အဝန်း	● ●	◆ ◆
ရာသီဥတုပြောင်းလဲခြင်း၊ စွမ်းအင်နှင့်ရေသုံးစွဲမှု၊ စွန့်ပစ်အမှိုက်များနှင့် မိလ္လာ	● ●	◆ ◆
စီးပွားရေးစွမ်းဆောင်ရည်	●	◆

ပုံစံအညွှန်း -  
 ကုမ္ပဏီအတွင်း ● စီးပွားရေးမိတ်ဖက်များ ● သွယ်ဝိုက် ◆ တိုက်ရိုက် ◆

## STAKEHOLDER ENGAGEMENT

GRI 102-40 | 102-42 | 102-43

In a fast-changing world, FMI's close relations with its stakeholders enable it to understand the present and future challenges that its customers face, as well as the trends that are shaping consumers' demands. FMI has identified the following categories of stakeholders including customers, employees, investors, suppliers, local communities, government and NGOs (such as WWF). First and foremost, engaging with our employees helps to form the basis of our sustainability strategies and actions, and define the framework in which we operate.

FMI is committed to nurturing its employees and values the partnerships with its customers, local communities, business partners, investors and other stakeholder groups. FMI has in place various on-going channels and platforms to help it communicate with stakeholders to better understand their needs. Please see the table below for an overview of these platforms and topics raised by key stakeholders.

STAKEHOLDERS	HOW THE GROUP LISTENS	WHAT THEY HAVE SAID	WHAT THE GROUP IS DOING
<b>Business Partners and Suppliers</b>	<ul style="list-style-type: none"> <li>Email</li> <li>Phone</li> <li>FMI website</li> </ul>	<ul style="list-style-type: none"> <li>Key sustainability topics (material issues)</li> </ul>	<ul style="list-style-type: none"> <li>Stakeholder consultation</li> <li>Sharing policies and Code of Conduct</li> </ul>
<b>Communities</b>	<ul style="list-style-type: none"> <li>Holding ad hoc meetings</li> <li>Feedback channel</li> <li>Community service projects</li> <li>Sponsorships</li> </ul>	<ul style="list-style-type: none"> <li>Good reputation</li> <li>Appreciation</li> <li>Always ready to give a hand to local communities</li> </ul>	<ul style="list-style-type: none"> <li>Yoma Yangon International Marathon</li> <li>World Earth Hour</li> <li>FMI Decaux Bus Stops</li> <li>World Clean-Up Day</li> <li>Community Light Centers</li> <li>LIFT program</li> </ul>
<b>Customers</b>	<ul style="list-style-type: none"> <li>Customer service channels</li> <li>Email and phone communication</li> </ul>	<ul style="list-style-type: none"> <li>Feedback to improve services</li> </ul>	<ul style="list-style-type: none"> <li>Designates a quality control department to ensure all our products meet the quality stated in each contract.</li> </ul>
<b>Employees</b>	<ul style="list-style-type: none"> <li>Annual performance reviews</li> <li>Engagement Events</li> <li>Email and phone communication</li> <li>Intranet (workplace)</li> <li>Whistle Blowing</li> <li>Online platforms (Ask HR)</li> <li>Employee Satisfaction (ESAT) survey</li> </ul>	<ul style="list-style-type: none"> <li>Proud to be a part of the group</li> <li>Provide full facilities</li> <li>Receive good image for working in the Group</li> </ul>	<ul style="list-style-type: none"> <li>Training and development programmes</li> <li>Free Flu vaccination</li> <li>Shuttle Bus Services at the Campus</li> <li>Annual Myanmar New Year celebrations</li> </ul>
<b>Investors</b>	<ul style="list-style-type: none"> <li>Annual General Meetings</li> <li>YSX Announcements</li> <li>Facebook Posts</li> <li>Annual Reports</li> <li>Email and phone and Messenger</li> <li>Corporate website</li> <li>Press releases</li> </ul>	<ul style="list-style-type: none"> <li>There has been a positive and increasing focus from investors on Environmental, Social and Governance ("ESG") reporting in recent years.</li> </ul>	<ul style="list-style-type: none"> <li>Annual General Meeting</li> <li>YSX Announcements</li> <li>Facebook Posts</li> <li>Annual Reports</li> <li>Email and telephone communication</li> <li>Corporate website</li> <li>Press release events</li> <li>Seminars to all interested stakeholders</li> </ul>
<b>NGOs (such as WWF)</b>	<ul style="list-style-type: none"> <li>Visits and Meetings</li> <li>Partnerships</li> <li>Holding Events and Conferences</li> </ul>	<ul style="list-style-type: none"> <li>Open to collaborate in joint projects</li> </ul>	<ul style="list-style-type: none"> <li>World Earth Hour</li> <li>World Clean-Up Day</li> <li>Yoma Yangon International Marathon</li> </ul>
<b>Regulators &amp; Financial Institutions (YSX, SECM, Central Bank, IFC)</b>	<ul style="list-style-type: none"> <li>Renewal of government approvals</li> <li>Consultations with statutory bodies</li> <li>Email, phone, and website</li> <li>Facebook Posts and Messenger</li> </ul>	<ul style="list-style-type: none"> <li>Appreciation</li> <li>Good feedback for complying with national regulations</li> <li>Make timely reporting</li> </ul>	<ul style="list-style-type: none"> <li>Presentations</li> <li>Meetings</li> <li>Quarterly Reports</li> <li>Annual Reports</li> </ul>

## အကျိုးစီးပွားဆက်သွယ်သူများနှင့် ချိတ်ဆက်မှု

GRI 102-40 | 102-42 | 102-43

FMI သည် အကျိုးစီးပွားဆက်သွယ်သူများနှင့် ရင်းနှီးသောဆက်ဆံရေးကို တည်ဆောက်ထားနိုင်သည့်အတွက် အလျင်အမြန်ပြောင်းလဲနေသော လက်ရှိကမ္ဘာကြီးတွင် သုံးစွဲသူ (သို့) ဝန်ဆောင်မှုရယူသူများ လက်ရှိရင်ဆိုင်နေရသည့် စိန်ခေါ်မှုများ၊ အနာဂတ်တွင် ကြုံတွေ့လာနိုင်သည့် စိန်ခေါ်မှုများနှင့်အညီ နေ့စဉ်ပြောင်းလဲနေသော သုံးစွဲသူ (သို့) ဝန်ဆောင်မှုရယူသူများ၏ လိုအပ်ချက်များကိုလည်း မျက်မြင်မပြတ် စောင့်ကြည့်လျက်ရှိနေပါသည်။ FMI တွင် အကျိုးစီးပွားဆက်သွယ်သူများအား အောက်ပါ ဇယားအတိုင်း အမျိုးအစားများအား သတ်မှတ်ထားပါသည်။ ၎င်းတို့မှာ သုံးစွဲသူပြည်သူများ၊ ဝန်ထမ်းများ၊ ရင်းနှီးမြှုပ်နှံသူများ၊ ကုန်ပစ္စည်း (သို့) ဝန်ဆောင်မှု ထောက်ပံ့ပေးသူများ၊ ဒေသခံရပ်ရွာအဖွဲ့အစည်းများ၊ အစိုးရနှင့် အစိုးရမဟုတ်သောအဖွဲ့အစည်းများ (NGO) ဟူ၍ ဖြစ်ပါသည်။ ပထမဆုံးနှင့် အထင်ရှားဆုံးအချက်မှာ ကျွန်ုပ်တို့၏ ဝန်ထမ်းများနှင့် ထိတွေ့ပါဝင်လုပ်ဆောင်စေခြင်းဖြင့် ကျွန်ုပ်တို့၏ လုပ်ငန်းဆောင်ရွက်မှုများအတွင်း ရေရှည်တည်တံ့ခိုင်မြဲမှုဆိုင်ရာ မူဘောင်များ သတ်မှတ်နိုင်ခြင်း၊ မဟာဗျူဟာနှင့် လှုပ်ရှားဆောင်ရွက်မှုဆိုင်ရာ အခြေခံများကိုပုံဖော်ရာတွင် အထောက်အကူရရှိခြင်းတို့ ဖြစ်ပါသည်။

FMI သည် ၎င်းတို့၏ ဝန်ထမ်းများအား ပြုစုပျိုးထောင်ပေးခြင်းနှင့် သုံးစွဲသူများ၊ ဒေသခံရပ်ရွာအဖွဲ့အစည်းများ၊ စီးပွားရေးမိတ်ဖက်များ၊ ရင်းနှီးမြှုပ်နှံသူများနှင့် အခြားသော အကျိုးစီးပွားဆက်သွယ်သူများနှင့် မိတ်ဖက်အဖွဲ့အစည်းများအား တန်ဖိုးထားမှုကို အခိုင်အမာလက်ကိုင်ထားပါသည်။ FMI တွင် အကျိုးစီးပွားဆက်သွယ်သူများနှင့် ဆက်သွယ်ရန်နှင့် ၎င်းတို့၏လိုအပ်ချက်များကို ပိုမိုနားလည်သဘောပေါက်နိုင်ရန် ဆက်သွယ်နိုင်သည့်နည်းလမ်းများ၊ လမ်းကြောင်းများရှိပါသည်။ အောက်ပါဇယားတွင် ဖော်ပြထားသည့် အဓိကအကျိုးစီးပွား ဆက်သွယ်သူများက ဖော်ထုတ်တင်ပြထားသည့် အကြောင်းအရာများနှင့် ထိုဆက်သွယ်နိုင်သည့် နည်းလမ်းများကို အနှစ်ချုပ်အားဖြင့် ကြည့်ရှုနိုင်ပါသည်။

အကျိုးစီးပွားဆက်သွယ်သူ အမျိုးအစားများ	ကုမ္ပဏီအုပ်စုက ဘယ်လိုနားထောင်သလဲ	အကျိုးစီးပွားဆက်သွယ်သူများက ဘာတွေ ပြောဆိုသလဲ	ကုမ္ပဏီအုပ်စုက ဘာတွေ လုပ်ဆောင်နေသလဲ
စီးပွားရေးမိတ်ဖက်များနှင့် ကုန်ပစ္စည်း (သို့) ဝန်ဆောင်မှု ထောက်ပံ့သူများ	<ul style="list-style-type: none"> <li>အီးမေးလ်</li> <li>ဖုန်း</li> <li>FMI အင်တာနက်စာမျက်နှာ</li> </ul>	<ul style="list-style-type: none"> <li>အဓိကကျသော ရေရှည်တည်တံ့ခိုင်မြဲရေးဆိုင်ရာ ကိစ္စရပ်များ (အရေးကြီးသော ကိစ္စရပ်များ)</li> </ul>	<ul style="list-style-type: none"> <li>အကျိုးစီးပွားဆက်သွယ်သူများနှင့် ဆွေးနွေးတိုင်ပင်ခြင်း</li> <li>မူဝါဒများနှင့် လုပ်ငန်းကျင့်ဝတ်များ မျှဝေခြင်း</li> </ul>
လူမှုအသိုက်အဝန်းများ	<ul style="list-style-type: none"> <li>အစည်းအဝေးများ</li> <li>သဘောထားမှတ်ချက်များ ပေးနိုင်သော လမ်းကြောင်းများ</li> <li>လူမှုအဖွဲ့အစည်းများကို ဝန်ဆောင်မှုပေးသော စီမံကိန်းများ</li> <li>ရန်ပုံငွေ ထောက်ပံ့ခြင်းများ</li> </ul>	<ul style="list-style-type: none"> <li>ကောင်းမွန်သော ကျော်ကြားခြင်း အသိအမှတ်ပြုခြင်း</li> <li>ဒေသခံလူမှုအဖွဲ့အစည်းများကို ကူညီရန် အမြဲအဆင်သင့်ရှိခြင်း</li> </ul>	<ul style="list-style-type: none"> <li>ရိုးမရန်ကုန်နိုင်ငံတကာ မာရသွန်ပြေးပွဲ</li> <li>World Earth Hour</li> <li>FMI Decaux ဘတ်စ်ကားမှတ်တိုင်များ</li> <li>ကမ္ဘာ့သန့်ရှင်းရေးနေ့</li> <li>ကျေးရွာ မီးလင်းရေးစင်တာများ</li> <li>LIFT အစီအစဉ်</li> </ul>
သုံးစွဲသူ (သို့) ဝန်ဆောင်မှုရယူသူများ	<ul style="list-style-type: none"> <li>သုံးစွဲသူများအား ဝန်ဆောင်မှုပေးသော လမ်းကြောင်းများ</li> <li>အီးမေးလ်နှင့် ဖုန်းဆက်သွယ်ရေးများ</li> </ul>	<ul style="list-style-type: none"> <li>ဝန်ဆောင်မှုများတိုးတက်စေရန် တုံ့ပြန်မှတ်ချက်များအား နားထောင်ခြင်း</li> </ul>	<ul style="list-style-type: none"> <li>အရည်အသွေးထိန်းချုပ်ခြင်း</li> </ul>
ဝန်ထမ်းများ	<ul style="list-style-type: none"> <li>နှစ်စဉ် စွမ်းဆောင်ရည်ပြန်လည်သုံးသပ်ချက်များ</li> <li>ရင်းနှီးတွေ့ဆုံပွဲများ</li> <li>အီးမေးလ်နှင့် ဖုန်းဆက်သွယ်ရေး</li> <li>ရုံးတွင်း အင်ထရာနက် ဆက်သွယ်ရေး (Workplace)</li> <li>အသိပေးတိုင်ကြားခြင်း</li> <li>Ask HR အစီအစဉ်</li> <li>ဝန်ထမ်းများ၏ ကျေနပ်နှစ်သက်မှုအား စစ်တမ်းကောက်ယူခြင်း</li> </ul>	<ul style="list-style-type: none"> <li>ကုမ္ပဏီအုပ်စု၏ အစိတ်အပိုင်း တစ်ခုဖြစ်ရခြင်းအား ဂုဏ်ယူခြင်း</li> <li>လိုအပ်သော အထောက်အပံ့များ အပြည့်အဝ ထောက်ပံ့ပေးထားခြင်း</li> <li>ကုမ္ပဏီအုပ်စုတွင် လုပ်ကိုင်ရခြင်းကြောင့် ပိုမိုကောင်းရရှိခြင်း</li> </ul>	<ul style="list-style-type: none"> <li>လေ့ကျင့်သင်တန်းပေးခြင်းနှင့် ပြုစုပျိုးထောင်ခြင်း</li> <li>တုပ်ကွေးရောဂါကာကွယ်ဆေး အခမဲ့ထိုးပေးခြင်း</li> <li>ရုံးချုပ်မှ အနီးအနားနေရာများသို့ အခမဲ့သွားလာနိုင်သည့် ဘတ်စ်ကားစနစ် စီစဉ်ပေးခြင်း</li> <li>မြန်မာ့နှစ်သစ်ကူးပွဲတော်ကျင်းပပေးခြင်း</li> </ul>
ရင်းနှီးမြှုပ်နှံသူများ	<ul style="list-style-type: none"> <li>နှစ်ပတ်လည် အထွေထွေအစည်းအဝေးများ</li> <li>YSX ကြေညာချက်များ</li> <li>Facebook တွင် ရေးသားသော ပို့စ်များ</li> <li>နှစ်ပတ်လည် အစီရင်ခံစာများ</li> <li>အီးမေးလ်၊ ဖုန်း၊ Facebook Messenger</li> <li>FMI အင်တာနက် စာမျက်နှာ</li> <li>သတင်းထုတ်ပြန်ချက်များ</li> </ul>	<ul style="list-style-type: none"> <li>လွန်ခဲ့သော နှစ်အနည်းငယ်ခန့်တွင် ရင်းနှီးမြှုပ်နှံသူများက ပတ်ဝန်းကျင်၊ လူမှုရေး၊ စီမံအုပ်ချုပ်မှု (ESG) ဆိုင်ရာ ကိစ္စရပ်များကို အစီရင်ခံစာတင်ပြခြင်းအား အကောင်းမြင်ပါခြင်း</li> <li>စိတ်ဝင်စားမှု ပိုမိုမြင့်မားလာခြင်း</li> </ul>	<ul style="list-style-type: none"> <li>နှစ်ပတ်လည် အစီရင်ခံစာများ</li> <li>YSX ကြေညာချက်များ</li> <li>Facebook တွင် ရေးသားသောပို့စ်များ</li> <li>နှစ်ပတ်လည် အစီရင်ခံစာများ</li> <li>အီးမေးလ်နှင့် ဖုန်းဆက်သွယ်ရေး</li> <li>FMI အင်တာနက် စာမျက်နှာ</li> <li>သတင်းစာရှင်းလင်းပွဲများ</li> <li>စိတ်ဝင်စားသောအကျိုးစီးပွား ဆက်သွယ်သူများအား အစည်းအဝေးပွဲများ ကျင်းပပြုလုပ်ပေးခြင်း</li> </ul>
NGO များ (ဥပမာ WWF)	<ul style="list-style-type: none"> <li>အစည်းအဝေးများနှင့် သွားရောက်လေ့လာခြင်းများ</li> <li>မိတ်ဖက်ဖွဲ့စည်းခြင်းများ</li> <li>ပွဲများနှင့် ညီလာခံများ</li> </ul>	<ul style="list-style-type: none"> <li>ပူးတွဲလုပ်ဆောင်ရသော စီမံကိန်းများတွင် ပူးပေါင်းလုပ်ဆောင်ရန် အခြေအဆင်သင့်ရှိခြင်း</li> </ul>	<ul style="list-style-type: none"> <li>World Earth Hour</li> <li>ကမ္ဘာ့သန့်ရှင်းရေးနေ့</li> <li>ရိုးမရန်ကုန်နိုင်ငံတကာ မာရသွန်ပြေးပွဲ</li> </ul>
အာဏာပိုင်အဖွဲ့အစည်းများနှင့် ဘဏ္ဍာရေးအဖွဲ့အစည်းများ (YSX၊ SECM၊ ဗဟိုဘဏ်၊ IFC)	<ul style="list-style-type: none"> <li>အစိုးရ ခွင့်ပြုချက်များအား အသစ်ပြန်လည်လျှောက်ထားခြင်း</li> <li>ဥပဒေပြုအဖွဲ့များနှင့် ဆွေးနွေးတိုင်ပင်ခြင်း</li> <li>အီးမေးလ်၊ ဖုန်း၊ FMI အင်တာနက်စာမျက်နှာ</li> <li>Facebook တွင် ရေးသားသော ပို့စ်များနှင့် Messenger</li> </ul>	<ul style="list-style-type: none"> <li>အသိအမှတ်ပြုခြင်း</li> <li>နိုင်ငံတော်က ချမှတ်ထားသော စည်းမျဉ်းစည်းကမ်းများကို လိုက်နာမှုရှိကြောင်း ကောင်းမွန်သော တုံ့ပြန်မှတ်ချက်ပေးခြင်း</li> <li>အချိန်မှန် အစီရင်ခံစာတင်ပြရန် ပျက်ကွက်မှုမရှိခြင်း</li> </ul>	<ul style="list-style-type: none"> <li>တင်ပြချက်များ</li> <li>အစည်းအဝေးများ</li> <li>သုံးလပတ် အစီအရင်ခံစာများ</li> <li>နှစ်ပတ်လည် အစီအရင်ခံစာများ</li> </ul>



## OUR SUSTAINABILITY PERFORMANCE

GRI 102-44

FMI's long-term goal is to serve the needs of Myanmar people in various ways. FMI's business strategy thus reinforces its commitment to promoting sustainable growth and development within the communities that FMI operates its businesses.

FMI published on website its Sustainability Materiality, Policies and Targets for FY2019 in compliance with the requirements and introducing sustainable ways for its business processes regarding "Governance, Planet, Profit and People". This section provides an overview of the Group's materiality, goals and performance.

A detailed account of FMI's sustainability performance will be published annually in a separate Sustainability Report.

No	Material ESG Factors	Objectives	Policy
1.	ANTI-CORRUPTION	<ul style="list-style-type: none"> <li>Follow-ups on all reports on fraudulent behavior</li> <li>New hires receive training in Corporate Governance and Code of Conduct in the first three months</li> </ul>	<ul style="list-style-type: none"> <li>Anti-Bribery Policy</li> <li>Anti-Corruption Procedure</li> <li>Code of Conduct</li> <li>Conflict of Interest Policy</li> <li>Whistle Blowing Policy</li> </ul>
2.	LEGAL COMPLIANCE	<ul style="list-style-type: none"> <li>We strive to comply with rules and regulations in all jurisdictions where we operate</li> </ul>	<ul style="list-style-type: none"> <li>Code of Conduct</li> <li>Human Rights Policy</li> </ul>
3.	EMPLOYEE SKILLS, TRAINING AND DEVELOPMENT	<ul style="list-style-type: none"> <li>10 hours per employee per year in FY 2021</li> </ul>	<ul style="list-style-type: none"> <li>Employment Policy</li> <li>Human Rights Policy</li> </ul>
4.	DIVERSITY & EQUAL OPPORTUNITY	<ul style="list-style-type: none"> <li>60% of managers to be trained on anti-harassment</li> </ul>	<ul style="list-style-type: none"> <li>Diversity Policy</li> </ul>
5.	LOCAL COMMUNITIES	<ul style="list-style-type: none"> <li>2 hours per employee of volunteer time FY 2021</li> </ul>	<ul style="list-style-type: none"> <li>CSR and Sustainability Council</li> </ul>
6.	CUSTOMER SATISFACTION	<ul style="list-style-type: none"> <li>Improve customer satisfaction and loyalty</li> <li>Improve consistency in service delivery</li> </ul>	<ul style="list-style-type: none"> <li>Stakeholder Engagement Policy</li> </ul>
7.	HEALTH & SAFETY	<ul style="list-style-type: none"> <li>Increase Health &amp; Safety training hours by 5% from FY2020</li> </ul>	<ul style="list-style-type: none"> <li>Environmental, Health and Safety Policy</li> </ul>
8.	CLIMATE CHANGE, ENERGY & WATER USE, WASTE & EFFLUENTS	<ul style="list-style-type: none"> <li>Collect baseline data to be able to set the targets in FY 2022 for FY2023</li> <li>Reduce Plastic Pollution</li> </ul>	<ul style="list-style-type: none"> <li>Environmental, Health and Safety Policy</li> </ul>
9.	ECONOMIC PERFORMANCE	<ul style="list-style-type: none"> <li>Refer to Financial Report</li> </ul>	<ul style="list-style-type: none"> <li>Financial Regulators' rules and regulations</li> </ul>

## Ongoing Work

### Environmental Baseline Data Collection

FMI is working on to commence the collection of data from various businesses to measure its total energy consumption, carbon dioxide emissions, fuel, electricity and water consumption. The baseline information will help the it to set quantitative and qualitative measurements for the next financial year.

## ကျွန်ုပ်တို့၏ ရေရှည်တည်တံ့ခိုင်မြဲစေရေးဆိုင်ရာ စွမ်းဆောင်မှုများ

GRI 102-44

FMI ၏ ရေရှည်တည်တံ့ခိုင်မြဲမှုများမှာ မြန်မာပြည်သူများ၏ လိုအပ်ချက်များကို ဝန်ဆောင်မှုပေးရန်ဖြစ်ပြီး ၎င်း၏စီးပွားရေး လုပ်ငန်းများလည်ပတ်လျက်ရှိသော လူမှုအသိုက်အဝန်းများတွင် ရေရှည်တည်တံ့ခိုင်မြဲစေသော ဖွံ့ဖြိုးတိုးတက်မှုကို တည်ဆောက်ပေးရန် ခိုင်မာစွာဆုံးဖြတ်ထားပါသည်။

FMI သည် စီမံအုပ်ချုပ်မှု၊ ကမ္ဘာမြေ၊ အကျိုးအမြတ်နှင့် ပြည်သူလူထုတို့နှင့်ပတ်သက်သည့် ရေရှည်တည်တံ့ခိုင်မြဲသည့် စီးပွားရေးလုပ်ငန်းစဉ်များဆိုင်ရာ လိုအပ်ချက်များ၊ နည်းလမ်းများနှင့် လိုက်လျောညီထွေဖြစ်သည့် ၂၀၁၉ ဘဏ္ဍာရေးနှစ်အတွက် ရည်မှန်းချက်များ၊ မူဝါဒများနှင့် ရေရှည်တည်တံ့ခိုင်မြဲမှုဆိုင်ရာ အလေးထားရမည့် အချက်များကို ယင်း၏ အင်တာနက်စာမျက်နှာများတွင် ထုတ်ပြန်ခဲ့ပြီးဖြစ်ပါသည်။ ဤအခန်းတွင် ကုမ္ပဏီအုပ်စု၏ အလေးထားဆောင်ရွက်နေသည့် အကြောင်းအရာများ၊ ပန်းတိုင်များနှင့် စွမ်းဆောင်ချက်များကို တွေ့မြင်နိုင်ပါသည်။

FMI ၏ ရေရှည်တည်တံ့မှုဆိုင်ရာ စွမ်းဆောင်ရည်များ၏ အသေးစိတ်အချက်အလက်များကို ရေရှည်တည်တံ့ခိုင်မြဲစေရေးအစီရင်ခံစာတွင် နှစ်စဉ်သီးခြားထုတ်ဖော်သွားမည် ဖြစ်ပါသည်။

စဉ်	အရေးကြီးသော ESG အချက်အလက်များ	ရည်မှန်းချက်ပန်းတိုင်များ	မူဝါဒများ
၁။	အကျင့်ပျက်ခြစားမှုတိုက်ဖျက်ရေး	<ul style="list-style-type: none"> <li>မသမာသော အပြုအမူများကို တိုင်ကြားသည့် အစီရင်ခံစာများအားလုံးကို စစ်ဆေးရန်</li> <li>ခန့်အပ်သော ဝန်ထမ်းအသစ်များကို ပထမသုံးလအတွင်း ကော်ပိုရိတ် စီမံအုပ်ချုပ်မှုနှင့် ကုမ္ပဏီလုပ်ငန်းဆိုင်ရာ ကျင့်ဝတ်တို့ကို လေ့ကျင့်သင်ကြားပေးရန်</li> </ul>	<ul style="list-style-type: none"> <li>လာဘ်ပေးလာဘ်ယူ ဆန့်ကျင်ရေးမူဝါဒ</li> <li>အကျင့်ပျက်ခြစားမှု တိုက်ဖျက်ရေး လုပ်ငန်းစဉ်</li> <li>လုပ်ငန်းခွင်ဆိုင်ရာကျင့်ဝတ်</li> <li>ကိုယ်ကျိုးစီးပွား ပဋိပက္ခဖြစ်ခြင်းဆိုင်ရာမူဝါဒ</li> <li>အသိပေးတိုင်ကြားခြင်းမူဝါဒ</li> </ul>
၂။	ဥပဒေလေးစားလိုက်နာမှု	<ul style="list-style-type: none"> <li>ကျွန်ုပ်တို့ လုပ်ငန်းလည်ပတ်သော နေရာဒေသတိုင်းတွင် နိုင်ငံတော်မှချမှတ်ထားသော မူဝါဒများ၊ ဥပဒေများ၊ လုပ်ထုံးလုပ်နည်းများကို လိုက်နာကျင့်သုံးရန်</li> </ul>	<ul style="list-style-type: none"> <li>လုပ်ငန်းခွင်ဆိုင်ရာကျင့်ဝတ်</li> <li>လူ့အခွင့်အရေးမူဝါဒ</li> </ul>
၃။	ဝန်ထမ်းများ၏ စွမ်းဆောင်ရည်များ၊ ဝန်ထမ်းများအား လေ့ကျင့်သင်ကြားပေးမှုနှင့် ဖွံ့ဖြိုးတိုးတက်မှု	<ul style="list-style-type: none"> <li>၂၀၂၁ ဘဏ္ဍာရေးနှစ်တွင် ဝန်ထမ်းတစ်ဦးစီတိုင်းကို လေ့ကျင့်သင်ကြားပေးချိန် ၁၀ နာရီ ထားရှိရန်</li> </ul>	<ul style="list-style-type: none"> <li>ဝန်ထမ်းများဆိုင်ရာမူဝါဒ</li> <li>လူ့အခွင့်အရေးမူဝါဒ</li> </ul>
၄။	မတူကွဲပြားမှုနှင့် တန်းတူအခွင့်အရေးရရှိရေး	<ul style="list-style-type: none"> <li>မန်နေဂျာအားလုံး၏ ၆၀% ကို လိင်ပိုင်းဆိုင်ရာ အမြတ်ထုတ်မှု ပပျောက်ရေး၊ ဘေးကင်းလုံခြုံသော လုပ်ငန်းခွင်ဖန်တီးမှုနှင့် ပတ်သက်၍ လေ့ကျင့်သင်ကြားပေးပြီး ထိုပြဿနာများကို ကိုင်တွယ်ဖြေရှင်းနိုင်စေရန် လေ့ကျင့်ပေးရန်</li> </ul>	<ul style="list-style-type: none"> <li>မတူကွဲပြားမှုဆိုင်ရာမူဝါဒ</li> </ul>
၅။	ဒေသခံလူမှုအသိုက်အဝန်း	<ul style="list-style-type: none"> <li>၂၀၂၁ ဘဏ္ဍာရေးနှစ်တွင် ဝန်ထမ်းများမှ ဒေသခံ လူမှုအသိုက်အဝန်းနှင့်ဆိုင်သော လုပ်အားပေးလုပ်ငန်းများတွင် အနည်းဆုံး ၂ နာရီ အတူပါဝင်ကြရန်</li> </ul>	<ul style="list-style-type: none"> <li>CSR နှင့် ရေရှည်တည်တံ့ခိုင်မြဲစေရေးဆိုင်ရာ ကောင်စီ</li> </ul>
၆။	သုံးစွဲသူ (သို့) ဝန်ဆောင်မှုရယူသူများ၏ ကျေနပ်နှစ်သက်မှု	<ul style="list-style-type: none"> <li>သုံးစွဲသူ (သို့) ဝန်ဆောင်မှုရယူသူများ၏ ကျေနပ်နှစ်သက်မှုနှင့် ထပ်မံဝန်ဆောင်မှုရယူလိုမှုတို့ တိုးတက် လာစေရန်</li> <li>ဝန်ဆောင်မှုပေးရာတွင် ကောင်းမွန်သော အရည်အသွေးကို ထိန်းသိမ်းထားနိုင်စေရန်</li> </ul>	<ul style="list-style-type: none"> <li>အကျိုးစီးပွားဆက်နွယ်သူများနှင့် ချိတ်ဆက်မှု မူဝါဒ</li> </ul>
၇။	လုပ်ငန်းခွင် ဘေးအန္တရာယ်ကင်းရှင်းရေး	<ul style="list-style-type: none"> <li>လုပ်ငန်းခွင် ဘေးအန္တရာယ်ကင်းရှင်းရေး သင်တန်းများကို ၂၀၂၁ ဘဏ္ဍာရေးနှစ်၏ သင်တန်းပို့ချချိန်ထက် ၅% တိုးမြှင့်ပို့ချရန်</li> </ul>	<ul style="list-style-type: none"> <li>ပတ်ဝန်းကျင်ထိန်းသိမ်းရေး၊ ကျန်းမာရေးနှင့် ဘေးကင်းလုံခြုံရေးမူဝါဒ</li> </ul>
၈။	ရာသီဥတု ပြောင်းလဲခြင်း၊ စွမ်းအင်နှင့် ရေသုံးစွဲမှု စွန့်ပစ်အမှိုက်များနှင့် မိလ္လာ	<ul style="list-style-type: none"> <li>၂၀၂၃ ဘဏ္ဍာရေးနှစ်အတွက် သဘာဝပတ်ဝန်းကျင်ဆိုင်ရာပန်းတိုင်များကို ၂၀၂၂ ဘဏ္ဍာရေးနှစ်တွင် ချမှတ်နိုင်ရန် အခြေခံအဆင့် အချက်အလက်များကို ကောက်ခံရန်</li> <li>ပလတ်စတစ် သုံးစွဲမှုကိုလျော့ချရန်</li> </ul>	<ul style="list-style-type: none"> <li>ပတ်ဝန်းကျင်ထိန်းသိမ်းရေး၊ ကျန်းမာရေးနှင့် ဘေးကင်းလုံခြုံရေးမူဝါဒ</li> </ul>
၉။	စီးပွားရေး စွမ်းဆောင်ရည်	<ul style="list-style-type: none"> <li>ဘဏ္ဍာရေးအစီရင်ခံစာကို ရည်ညွှန်းသည်</li> </ul>	<ul style="list-style-type: none"> <li>ဘဏ္ဍာရေးအဖွဲ့အစည်း အာဏာပိုင်များက ချမှတ်ထားသော စည်းမျဉ်းစည်းကမ်းများ</li> </ul>

## စဉ်ဆက်မပြတ်လုပ်ဆောင်နေသည့် လုပ်ငန်းများ

### သဘာဝပတ်ဝန်းကျင်ဆိုင်ရာ အခြေခံအချက်အလက်များ ကောက်ခံယူခြင်း


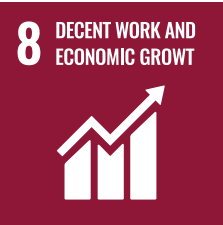
FMI သည် ၎င်း၏စီးပွားရေးလုပ်ငန်း အသီးသီးမှ အချက်အလက်များကို စတင်ကောက်ခံယူလျက်ရှိပြီး ကုမ္ပဏီ၏ စုစုပေါင်းစွမ်းအင်သုံးစွဲမှု၊ ကာဗွန်ဒိုင်အောက်ဆိုဒ်ဓာတ်ငွေ့ ထုတ်လွှတ်မှု၊ လောင်စာဆီအသုံးပြုမှု၊ လျှပ်စစ်နှင့်ရေသုံးစွဲမှုများကို တိုင်းတာလျက်ရှိပါသည်။ ထိုအခြေခံ အချက်အလက်များက ကုမ္ပဏီ၏ ၂၀၂၁ ဘဏ္ဍာရေးနှစ်အတွက် အရည်အသွေးနှင့် အရေအတွက်ဆိုင်ရာ ပန်းတိုင်များကို သတ်မှတ်ရာတွင် အကူအညီပေးနိုင်မည် ဖြစ်ပါသည်။

## United Nations Global Compact

FMI participates in the UN Global Compact (“UNGC”) initiative and is committed to observing ten principles concerning human rights, labour standards, the environment and anti-corruption in the Group. FMI has been a member and active supporter of the UNGC since 2012, and provides the funding for the administrative expenses of Myanmar Business Coalition on Aid (“MBCA”), who is the implementing partner of UNGC in Myanmar.

## Sustainable Development Goals

FMI is committed to supporting the UN's Sustainable Development Goals (SDGs) in our operations.

SDG	FMI'S CONTRIBUTION
 <p><b>1</b> NO POVERTY</p>	<p>Our businesses – Banking, Healthcare, Real Estate and Tourism in total provide a total of over 6,800 job opportunities across Myanmar as of HY2020. All our employees are paid at least the local minimum wage.</p>
 <p><b>3</b> GOOD HEALTH AND WELL-BEING</p>	<p>Pun Hlaing Siloam Hospitals provide health education programs, focusing primarily on reducing infant mortality rate and incidence of measles, mumps and rubella.</p>
 <p><b>5</b> GENDER EQUALITY</p>	<p>Approximately 54% of our workforce comprises females. The Group is a founding member of the Business Coalition for Gender Equality (“BCGE”) and strives to be a role model to other companies in this regard. In FY2019, more than 50% of our managers have been trained on anti-harassment policy.</p>
 <p><b>8</b> DECENT WORK AND ECONOMIC GROWTH</p>	<p>FMI fully supports and practices the (International Labour Organization’s (“ILO”) eight fundamental core conventions, and the International Finance Corporation’s (“IFC”) Labour and Working Conditions Standards. FMI strongly prohibits child labour in all its business operations and projects. There were no cases of child labour reported in our operations in FY2019.</p>
 <p><b>16</b> PEACE, JUSTICE AND STRONG INSTITUTIONS</p>	<p>FMI is strongly opposed to bribery and all other kinds of corruption. This also extends to its business dealings with third-party service providers and vendors. FMI conducts mandatory trainings for new employees covering its policies on Anti-Bribery, Anti-Corruption, Code of Conduct, Conflicts of interest and Whistle Blowing. FMI prohibits any form of discrimination including any distinction, exclusion or preference made based on race, colour, sex, religion, or political opinion which has the effect of nullifying or impairing equality of opportunity or treatment in employment or occupation. As a committed nation-builder, FMI believes that it leads by example and ensure that internationally recognised best practices are established early in Myanmar's rapid development process.</p>



## United Nations Global Compact

FMI သည် လူ့အခွင့်အရေး၊ အလုပ်သမားစံနှုန်းများ၊ ပတ်ဝန်းကျင်ထိန်းသိမ်းရေး နှင့် အကျင့်ပျက်ခြစားမှု တိုက်ဖျက်ရေးတို့အပေါ် အခြေခံထားသည့် ယေဘုယျအားဖြင့် လက်ခံထားသည့် အခြေခံအချက် ၁၀ ချက်ကို ဂရုပြုလိုက်နာပြီး UN Global Compact ("UNGC") လှုပ်ရှားမှုတွင် ပါဝင်ခဲ့ပါသည်။ ၂၀၁၂ ခုနှစ်မှစ၍ FMI သည် UNGC ၏ တက်ကြွသောအဖွဲ့ဝင်တစ်ဦးအဖြစ်ပါဝင်ခဲ့ပြီး မြန်မာနိုင်ငံ၏ UNGC ကို အကောင်အထည်ဖော်ရာတွင် မိတ်ဖက်အဖွဲ့အစည်းဖြစ်သော မြန်မာနိုင်ငံစီးပွားရေး ညွှန်ပေါင်းအဖွဲ့ (MBCA) ၏ လုပ်ငန်းပိုင်းဆိုင်ရာ စီမံကုန်ကျစဉ်များကို ထောက်ပံ့ပေးလျက်ရှိပါသည်။

## စဉ်ဆက်မပြတ်ရေးရှည်ဖွံ့ဖြိုးတိုးတက်စေရေး ရည်မှန်းချက်ပန်းတိုင်များ

FMI သည် ကုလသမဂ္ဂ၏ ရေရှည်တည်တံ့သော ဖွံ့ဖြိုးတိုးတက်ရေးရည်မှန်းချက်များကို ၎င်း၏ စီးပွားရေးလုပ်ငန်းများ လုပ်ဆောင်ရာတွင် ထည့်သွင်းလိုက်နာရန် ဆုံးဖြတ်ထားသည့်အတိုင်း အကောင်အထည်ဖော်လျက် ရှိပါသည်။

SDG	FMI ၏ ထည့်သွင်းလိုက်နာမှုများ
 <p><b>1 NO POVERTY</b></p>	<p>ကျွန်တော်တို့၏ အဓိကစီးပွားရေးမဏ္ဍိုင်ကြီးများဖြစ်သော ဘဏ်လုပ်ငန်း၊ ကျန်းမာရေးဝန်ဆောင်မှု၊ အိမ်ရာဖော်ထုတ်တည်ဆောက်ရေး နှင့် ခရီးသွားလုပ်ငန်းတို့သည် အကြမ်းဖျင်းအားဖြင့် ၂၀၂၀ ဘဏ္ဍာရေးနှစ်ဝက်အထိ မြန်မာနိုင်ငံ ပြည်သူစုစုပေါင်း ၆၈၀၀ ကျော်အား အလုပ်အကိုင်အခွင့်အလမ်းများ ထောက်ပံ့ပေးလျက်ရှိပါသည်။ ကျွန်တော်တို့၏ ဝန်ထမ်းများအား သတ်မှတ်ထားသော အနည်းဆုံး အခြေခံလစာ ပေးအပ်ပါသည်။</p>
 <p><b>3 GOOD HEALTH AND WELL-BEING</b></p>	<p>ပန်းလှိုင်စီလုံဆေးရုံသည် ကျန်းမာရေးအသိပညာပေး အစီအစဉ်များကို ဖော်ထုတ်ပေးခဲ့ပြီး ကလေးသူငယ် သေဆုံးမှု၊ ဝက်သက်၊ ပါးချိုက်ရောင်နာနှင့် ဂျက်သိုးရောဂါတို့ ဖြစ်ပွားမှုတို့ကို လျော့ချနိုင်ရန် အာရုံစိုက်ဖြေရှင်းခဲ့ပါသည်။</p>
 <p><b>5 GENDER EQUALITY</b></p>	<p>ကျွန်ုပ်တို့ဝန်ထမ်းအင်အားစု၏ ၅၄% ခန့်သည် အမျိုးသမီးများဝန်ထမ်းများနှင့် ဖွဲ့စည်းထားပါသည်။ ကုမ္ပဏီအုပ်စုသည် Business Coalition for Gender Equality ("BCGE") ၏ တည်ထောင်သူ အဖွဲ့ဝင်တစ်ဦးဖြစ်ပြီး အခြားသော ကုမ္ပဏီများ၏ စံပြအနေဖြင့် ရပ်တည်ရန် ကြိုးပမ်းလျက်ရှိပါသည်။ ၂၀၁၉ ဘဏ္ဍာရေးနှစ်တွင် မန်နေဂျာအားလုံး၏ ၅၀% ကို လိင်ပိုင်းဆိုင်ရာ အမြတ်ထုတ်မှု ပပျောက်ရေး၊ ဘေးကင်းလုံခြုံသော လုပ်ငန်းခွင်ဖန်တီးမှုနှင့်ပတ်သက်၍ လေ့ကျင့်သင်ကြားပေးပြီး ထိုပြဿနာကို ကိုင်တွယ်ဖြေရှင်းနိုင်စေရန် လေ့ကျင့်သင်ကြားပေးခဲ့ပါသည်။</p>
 <p><b>8 DECENT WORK AND ECONOMIC GROWTH</b></p>	<p>FMI သည် နိုင်ငံတကာ အလုပ်သမားအဖွဲ့အစည်း (ILO) ၏ အဓိကသဘောတူညီချက် ရှစ်ခုနှင့် နိုင်ငံတကာ ဘဏ္ဍာရေးကော်ပိုရေးရှင်း (IFC) ၏ လုပ်ငန်းခွင်အခြေအနေ စံနှုန်းများကို လိုက်နာကျင့်သုံးပါသည်။ FMI က ၎င်း၏ လုပ်ငန်းများနှင့် စီမံကိန်းများအားလုံးတွင် ကလေး လုပ်သားများအား စေခိုင်းခြင်းကို တင်းကြပ်စွာတားမြစ်ထားပါသည်။ ၂၀၁၉ ဘဏ္ဍာရေးနှစ်တွင် ကျွန်တော်တို့၏ လုပ်ငန်းများတွင် ကလေးသူငယ် လုပ်အားခိုင်းစေမှုများ တစ်ခုမှမရှိစေရန် ဆောင်ရွက်နိုင်ခဲ့ပါသည်။</p>
 <p><b>16 PEACE, JUSTICE AND STRONG INSTITUTIONS</b></p>	<p>FMI သည် မည်သို့သော လာဘ်ပေးလာဘ်ယူမှုနှင့် အကျင့်ပျက်ခြစားမှုပုံစံအမျိုးမျိုး (ပြင်ပမှဝန်ဆောင်မှုပေးသူများနှင့် ပစ္စည်းထောက်ပံ့သူများအား လာဘ်ပေးလာဘ်ယူမှုနှင့် အကျင့်ပျက်ခြစားမှုများအပါအဝင်) တို့ကို ပြင်းထန်စွာဆန့်ကျင်ပါသည်။ ဝန်ထမ်းအသစ်များကို လာဘ်ပေးလာဘ်ယူမှုဆန့်ကျင်ရေး၊ အကျင့်ပျက်ခြစားမှုတိုက်ဖျက်ရေး၊ လုပ်ငန်းဆိုင်ရာကျင့်ဝတ်၊ ကိုယ်ကျိုးစီးပွားပဋိပက္ခဖြစ်ခြင်းဆိုင်ရာမူဝါဒနှင့် အသိပေးတိုင်ကြားခြင်းမူဝါဒတို့ကို ဝန်ထမ်းအသစ်များအား မဖြစ်မနေ လေ့ကျင့်သင်ကြားပေးရပါသည်။ FMI သည် လူမျိုး၊ အသားအရောင်၊ လိင်၊ ဘာသာတရား၊ နိုင်ငံရေးခံယူချက်ပေါ်အခြေခံ၍ အလုပ်အကိုင်ခန့်အပ်ရာနှင့် ဝန်ထမ်းများကို ဆက်ဆံသည့်နေရာတွင် ခွဲခြားဆက်ဆံခြင်း၊ ဘေးဖယ်ခြင်း၊ ရွေးချယ်မှုပြုလုပ်ခြင်းတို့ကို ပြုလုပ်ခြင်းမရှိပါ။ နိုင်ငံတည်ဆောက်သူအဖြစ် ပါဝင်ရန် စိတ်ဝင်စားထားသူတစ်ဦးအနေဖြင့် FMI သည် စံပြအဖြစ် ဦးဆောင်လျက်ရှိပြီး မြန်မာနိုင်ငံ၏ လျင်မြန်သော တိုးတက်မှုဖြစ်စဉ်တွင် နိုင်ငံတကာအသိအမှတ်ပြု အကောင်းဆုံးအလေ့အထများ စောစီးစွာအခြေတည်မိနေပြီဟု ယုံကြည်ပါသည်။</p>

## Community Impact

The FMI's Corporate Social Responsibility, together with the wider Yoma Group's framework, is distinct and concentrates on grassroots activities and focuses on three pillars – Education, Healthcare, and Community Development to make positive impact in the communities it operates. Through these three pillars, the Group gives back to the community through its financial contributions and voluntary work. In FY2019, FMI, together with the wider Yoma Group's employees, collectively achieved more than 10,000 hours of volunteer work, deriving from Yoma Yangon International Marathon, Jump Beam Yoma, Flu Vaccination engagement with Daing Su Village in Hlaing Thayar Township, coordination with Step-In Step-Up Program to hand sew reusable cotton masks to support the youth community, and so on. In terms of monetary value, the Group contributed approximately MMK 343M for social causes for the year ended September 2019.

### *The Fight Against Malaria*

Pun Hlaing Siloam Hospitals (PHSHs) have launched an M2030 awareness and fundraising campaign directly supporting malaria elimination in Myanmar. Flyers and posters displayed in PHSHs and clinics are educating patients and visitors about malaria elimination efforts in the country. Front-line staffs are wearing M2030 badges to increase awareness of the goal of eliminating malaria in the country and beyond by 2030. All PHSHs' facilities have installed cash donation boxes and are giving patients the option to donate by topping up any PHSH bill. Hospital gift shops are supporting the fundraising effort by selling M2030 teddy bears, with proceeds supplementing the other donation efforts.

All funds raised through this M2030 campaign support malaria elimination programs implemented by Population Services International Myanmar, one of the leading non-profit organizations fighting malaria in the country.

### *Health Education Programs*

PHSHs provide health education programs, focusing primarily on reducing infant mortality rate and incidence of measles, mumps and rubella. They also provide bi-monthly community segment targeted screening, education and/or intervention clinics for diabetes, cataracts, congenital morbidity, breast cancer, among others. We have set mobile consultation clinics in wider catchment areas such as Ayeyarwaddy Delta region. As part of PHSHs' corporate social responsibility framework, PHSHs have allocated 2% of net profit from their healthcare businesses towards the above programs. It is binding for them to ensure that the CSR program is sustainable and far reaching.

### *Step-In Step-Up program*

Since June 2018, FMI, together with the wider Yoma Group and participants from Pun Hlaing Estate, PHSHs and Dulwich College of Yangon have been funding two programs run by "Step In Step Up", a charitable organization which runs programs to empower & educate underprivileged young adults. The two programs funded are the Vocational Training Academy and GAP Kids. Over 100 participants have attended the Vocational Training Academy since the program started in June 2018. The GAP Kids Program caters to children of ages 12 to 18 and is held in collaboration with Dulwich College of Yangon to create a social, learning and entertaining environment for 37 children every Saturday for a full term either from September – December or from January – June.

### *Fund Raising from the annual Yoma Yangon International Marathon*

The annual Yoma Yangon International Marathon ("YYIM"), which is co-organised by FMI Group in conjunction with the wider Yoma Group and Yangon City Development Committee, saw more than 10,000 local and international runners taking part in its 8th edition in January 2020. The funds raised from this marathon contributed USD 50,000 to five key projects:

1. YCDC Non-Profit Child Day Care Center for Low Income Citizens
2. Myanmar Red Cross Society
3. Institute of Sports and Physical Education
4. M2030, fight Malaria disease
5. Jump/Beam leadership social enterprise

## ဒေသခံလူ့အဖွဲ့အစည်းအပေါ် အကျိုးသက်ရောက်မှု

FMI နှင့် ရိုးမကုမ္ပဏီအုပ်စုတို့၏ ကော်ပိုရိတ်လူမှုရေးတာဝန်ခံမှု (CSR) လုပ်ငန်းစဉ်သည် အများနှင့်မတူဘဲ အောက်ခြေအဆင့်လုပ်ရှားမှုများကို အာရုံစိုက်၍ ထောက်ပံ့မှုများပြုလုပ်ခဲ့ပါသည်။ မိမိတို့လုပ်ငန်းလည်ပတ်ရာ ဒေသခံအသိုက်အဝန်းအတွက် အရေးကြီးသော မဏ္ဍိုင်ကြီးသုံးရပ်ဖြစ်သည့် ပညာရေး၊ ကျန်းမာရေးနှင့် လူမှုအသိုက်အဝန်း ဖွံ့ဖြိုးတိုးတက်မှုတို့နှင့် သက်ဆိုင်သည့် ကောင်းကျိုးများပေါ်ပေါက်လာစေရန် အာရုံစိုက်ဆောင်ရွက်ခဲ့ပါသည်။ ထိုမဏ္ဍိုင်သုံးရပ်မှတစ်ဆင့် ကုမ္ပဏီအုပ်စုသည် ငွေကြေးထောက်ပံ့မှုများ၊ လုပ်အားပေးလုပ်ငန်းများပြုလုပ်ခြင်းများဖြင့် လူမှုအသိုက်အဝန်းများကို ပြန်လည်ထောက်ပံ့ပေးခဲ့ပါသည်။ ၂၀၁၉ ဘဏ္ဍာရေးနှစ်တွင် FMI နှင့် ရိုးမကုမ္ပဏီအုပ်စုတို့၏ ဝန်ထမ်းများသည် စုစုပေါင်း နာရီပေါင်း ၁၀,၀၀၀ ကျော်ကို လုပ်အားပေးဆောင်ရွက်နိုင်ခဲ့ပါသည်။ ထိုလုပ်အားပေး လုပ်ငန်းများမှာ ရိုးမရန်ကုန် နိုင်ငံတကာမာရသွန်ပွဲ၊ Jump Beam Yoma ပွဲ၊ လှိုင်သာယာမြို့နယ် ဒိုင်စုကျေးရွာနှင့်ပူးပေါင်း၍ တုပ်ကွေးရောဂါကာကွယ်ဆေးထိုးပေးခြင်း၊ Step-In Step-Up အစီအစဉ်တို့ဖြင့် ပြန်လည်အသုံးပြုနိုင်သော ချည်ထည်မျက်နှာဖုံး (Masks) များကို ချုပ်လုပ်ခြင်းဖြင့် လူငယ်အသိုက်အဝန်းများကို ထောက်ပံ့နိုင်ခဲ့ခြင်း အစရှိသည့် လုပ်ငန်းတို့တွင် ပါဝင်ဆောင်ရွက်ခဲ့ကြခြင်းဖြစ်ပါသည်။ ကုမ္ပဏီအုပ်စုအနေနှင့် အထက်ဖော်ပြပါ လူမှုရေးအကူအညီများတွင် ၂၀၁၉ စက်တင်ဘာတွင် ကုန်ဆုံးသော ဘဏ္ဍာရေးနှစ်အတွက် အကြမ်းဖျင်းအားဖြင့် ကျပ် ၃၄၃ သန်းခန့် သုံးစွဲခဲ့ပါသည်။

### ငှက်ဖျားရောဂါတိုက်ဖျက်ရေးလုပ်ငန်း

Pun Hlaing Siloam Hospitals (PHSH) သည် မြန်မာနိုင်ငံတွင် ငှက်ဖျားရောဂါပျောက်ရေး တိုက်ရိုက်အထောက်အကူပြုနိုင်ရန် အသိပညာပေးခြင်းနှင့် ငွေကြေးစုဆောင်းကောက်ခံခြင်း M2030 အစီအစဉ်ကို စတင်ဆောင်ရွက်ခဲ့ပါသည်။ PHSH ဆေးရုံများနှင့် ဆေးခန်းများ၌ ပြသထားသော လက်ကမ်းစာစောင်များနှင့် ပိုစတာများက မြန်မာနိုင်ငံတွင် ငှက်ဖျားရောဂါပျောက်ရေးအကြောင်းကို လူနာများနှင့် လူနာစောင့်ညည်းသူများအား အသိပညာတိုးပွားစေပါသည်။ မြန်မာနိုင်ငံအတွင်း ၂၀၃၀ ပြည့်နှစ်အလွန်တွင် ငှက်ဖျားရောဂါပျောက်ရေး ရည်မှန်းချက်အား အသိတရားတိုးစေရန် PHSH ဆေးရုံများတွင် ရှေ့တန်းမှ တာဝန်ယူဆောင်ရွက်နေသည့် ဝန်ထမ်းများသည် M2030 သင်တန်းအမှတ်တံဆိပ်များကို ဝတ်ဆင်လျက်ရှိပါသည်။ PHSH ဆေးရုံအားလုံးတွင် အလှူခံပေးထားရှိပြီး မည်သည့် PHSH ဆေးရုံကုန်ကျစရိတ်တွင်မဆို ရွေးချယ်လှူဒါန်းနိုင်ရန် လူနာများအား အခွင့်အရေးပေးထားပါသည်။ PHSH ဆေးရုံလက်ဆောင်ပစ္စည်းရောင်းဆိုင်များတွင် အခြားလှူဒါန်းမှုများအား ဖြည့်စွက်လှူဒါန်းနိုင်ရန် အစီအစဉ်အနေဖြင့် M2030 တံဆိပ်ပါ ကစားစရာဝက်ဝံရုပ်များ ရောင်းချခြင်းဖြင့် ရန်ပုံငွေကောက်ခံခြင်းကို ကူညီပေးလျက်ရှိပါသည်။

ဤ M2030 လှူဒါန်းမှုဖြင့် အလှူငွေကောက်ခံခြင်းများသည် မြန်မာနိုင်ငံ၌ ငှက်ဖျားရောဂါတိုက်ဖျက်ရေးအတွက် ငွေကြေးအမြတ်အစွန်းမယူသော အဖွဲ့အစည်းတစ်ခုဖြစ်သည့် Population Services International Myanmar အဖွဲ့မှ အကောင်အထည်ဖော်ဆောင်ရွက်နေသော ငှက်ဖျားရောဂါပျောက်ရေးအစီအစဉ်များအား ထောက်ပံ့ကူညီလျက်ရှိပါသည်။

### ကျန်းမာရေးအသိပညာပေးအစီအစဉ်များ

PHSH ဆေးရုံများသည် နို့စို့ကလေးငယ် သေဆုံးမှုလျော့ကျရေးနှင့် ဝက်သက်၊ ပါးချိုတ်ရောင်နာနှင့် ဂျှက်သိုးရောဂါဖြစ်ပွားမှု လျော့ကျစေရေးကို အဓိကအလေးထားကာ ကျန်းမာရေးအသိပညာပေး အစီအစဉ်များ ဆောင်ရွက်ပေးလျက်ရှိပါသည်။ PHSH ဆေးရုံသည် ဆီးချိုရောဂါ၊ မျက်စေ့အတွင်းတိမ်ရောဂါ၊ ဝမ်းတွင်းသန္ဓေပါရောဂါ၊ ရင်သားကင်ဆာနှင့် အခြားရောဂါများအတွက် တစ်လလျှင်နှစ်ကြိမ် လူမှုအသိုက်အဝန်း စိစစ်ရွေးချယ်ခြင်း၊ အသိပညာပေးခြင်းနှင့် PHSH ဆေးခန်းများအား ဝင်ရောက်ကူညီပေးခြင်းတို့ကို ဆောင်ရွက်ပေးလျက်ရှိပါသည်။ ဧရာဝတီမြစ်ဝကျွန်းပေါ်ဒေသကဲ့သို့ ဆေးကုသမှုပေးရန် သတ်မှတ်ထားသည့် နယ်မြေများတွင် နယ်လှည့်ဆေးခန်းများ ထားရှိပါသည်။ PHSH ဆေးရုံ၏ လူမှုရေးတာဝန်ယူဆောင်ရွက်မှု အစီအစဉ်တစ်ခုအနေဖြင့် အထက်ဖော်ပြပါအစီအစဉ်များအတွက် ကျန်းမာရေးဝန်ဆောင်မှုလုပ်ငန်းမှ ရရှိသောအကျိုးအမြတ် ၂% ကို ခွဲဝေသတ်မှတ် ကူညီပေးလျက်ရှိပါသည်။ ဤလူမှုရေးတာဝန်ယူ ဆောင်ရွက်မှုအစီအစဉ်သည် ရေရှည်တည်တံ့ခိုင်မြဲစေပြီး နှစ်စဉ်ထိရောက်မှုရှိစေရန်အတွက် မဖြစ်မနေနှစ်စဉ်ပေးအပ်နိုင်ရန် စီစဉ်ထားပါသည်။

### Step-In Step-Up အစီအစဉ်

၂၀၁၈ ခုနှစ်မှစ၍ FMI သည် ရိုးမကုမ္ပဏီအုပ်စုနှင့်အတူ၊ ပန်းလှိုင်အိမ်ရာ၊ ပန်းလှိုင်စီလုံဆေးရုံနှင့် Dulwich College of Yangon တို့သည် ဆင်းရဲနွမ်းပါး၍ အရွယ်ရောက်ပြီးလူငယ်များအား အလုပ်အကိုင်နှင့် ပညာသင်ကြားပေးနိုင်ရန်အစီအစဉ် ဆောင်ရွက်လျက်ရှိသော လှူဒါန်းမှုအဖွဲ့အစည်းတစ်ခုဖြစ်သည့် Step In Step Up မှ ဆောင်ရွက်လျက်ရှိသည့် အစီအစဉ်နှစ်ခုအား ငွေကြေးကူညီထောက်ပံ့ပေးခဲ့ပါသည်။ အဆိုပါ ငွေကြေးထောက်ပံ့ ကူညီပေးထားသော အစီအစဉ်နှစ်ခုမှာ အသက်မွေးဝမ်းကြောင်းသင်တန်း (Vocational Training Academy) နှင့် GAP Kids တို့ဖြစ်ပါသည်။ ၂၀၁၈ ခုနှစ် ဇွန်လတွင် စတင်ခဲ့သော အဆိုပါအစီအစဉ် Vocational Training Academy သို့ လူငယ် ၁၀၀ ကျော် တက်ရောက်ခဲ့ပြီးဖြစ်ပါသည်။ GAP Kids အစီအစဉ်သည် အသက် ၁၂ မှ ၁၈ နှစ်အရွယ် ကလေးလူငယ်များအား ပညာရေးလိုအပ်ချက်ကို ဖြည့်တင်းပေးရန် စက်တင်ဘာလမှ ဒီဇင်ဘာလ (သို့မဟုတ်) ဇန်နဝါရီလမှ ဇွန်လအထိ စနေနေ့တိုင်း ကလေးငယ် (၃၇) ဦးကို လူမှုဆက်ဆံရေး၊ ပညာသင်ယူခြင်းနှင့် ပျော်စရာကောင်းသော ပတ်ဝန်းကျင်တစ်ရပ်ဖန်တီးပေးနိုင်ရန် Dulwich College of Yangon နှင့် ပူးပေါင်းဆောင်ရွက်လျက်ရှိပါသည်။

### နှစ်စဉ်ကျင်းပသော Yoma Yangon International Marathon ပြိုင်ပွဲမှ ရန်ပုံငွေ

FMI ကုမ္ပဏီအုပ်စုသည် ရိုးမကုမ္ပဏီအုပ်စုနှင့်အတူ ရန်ကုန်မြို့တော်စည်ပင်သာယာရေးကော်မတီ (YCDC) တို့သည် Yoma Yangon International Marathon ပြိုင်ပွဲအား နှစ်စဉ်ပူးပေါင်းကျင်းပခဲ့ပြီး ၂၀၂၀ ပြည့်နှစ် ဇန်နဝါရီလတွင် ပြုလုပ်ခဲ့သည့် (၈) ကြိမ်မြောက်ပြိုင်ပွဲတွင် ပြည်တွင်းနှင့်ပြည်ပမှ အခြားသမား တစ်သောင်းကျော်အထိ ပါဝင်ဆင်နွှဲခဲ့ပါသည်။ အဆိုပါပြိုင်ပွဲမှရရှိခဲ့သော ပြိုင်ပွဲဝင်ကြေးအလှူရန်ပုံငွေ အမေရိကန်ဒေါ်လာ ငါးသောင်း ကို အောက်ပါနေရာငါးခုတွင် အဓိကကူညီထောက်ပံ့လှူဒါန်းပေးခဲ့ပါသည်။

- ၁။ YCDC က ဖွင့်လှစ်ထားသော ဝင်ငွေနှုန်းပါးသည့် ပြည်သူများအတွက် အကျိုးအမြတ်မယူသော ကလေးသူငယ် စောင့်ရှောက်ရေးဌာန
- ၂။ မြန်မာနိုင်ငံ ကြက်ခြေနီအသင်း
- ၃။ အားကစားနှင့်ကာယပညာသင်တန်းကျောင်း
- ၄။ M2030 ငှက်ဖျားရောဂါတိုက်ဖျက်ရေးလုပ်ငန်း
- ၅။ Jump/Beam ခေါင်းဆောင်မှု လူမှုရေးအခြေပြု စီးပွားရေးလုပ်ငန်း





**First Myanmar Investment Public Co., Ltd.**  
The Campus, 1 Office Park, Rain Tree Drive  
Pun Hlaing Estate, Hlaing Thayar Township  
Yangon 11401, Myanmar

Tel: +95-1-3687766 | Fax: +95-1-3687687

Email: [info-fmi@yoma.com.mm](mailto:info-fmi@yoma.com.mm) | Web: [www.fmi.com.mm](http://www.fmi.com.mm)