



reganosa
Informe
anual
2020

The energy your energy needs



Índice de contenidos

Carta del presidente

01

Sobre nuestro Informe Anual

02

Modelo de negocio

- 2.1. Actividades de Reganosa
- 2.2. La cadena de valor de la energía
- 2.3. Presencia en el mundo
- 2.4. Misión, visión y valores
- 2.5. Ética y cultura de empresa

03

Las cifras de 2020

04

Estrategia

- 4.1. Contexto energético
- 4.2. Gestión de riesgos
- 4.3. Plan Estratégico 2020-2023
- 4.4. ODS prioritarios para Reganosa

05

Modelo de gestión

- 5.1. La seguridad es lo primero
- 5.2. Gestión operativa y negocio
- 5.3. Gestión de los recursos naturales
- 5.4. Gestión del capital humano
- 5.5. Orientación al cliente
- 5.6. Cadena de suministro
- 5.7. Relaciones con nuestros grupos de interés
- 5.8. Generación de riqueza y actividad
- 5.9. Gestión del capital financiero
- 5.10. Compromiso social

06

Transformación digital e innovación

07

Gobierno corporativo

- 7.1. Estructura societaria
- 7.2. Estructura orgánica
- 7.3. Buen gobierno de la compañía

- Análisis de materialidad
- Informe de verificación independiente
- Índice de contenidos GRI
- Glosario de términos y abreviaturas
- Perímetro de la información



La carta del presidente [104-14] [104-23]

Hace años, los diferentes gobiernos y agentes sociales asumimos compromisos para combatir el cambio climático y cambiar la forma en que usamos los recursos y producimos energía. Cuando nos encontrábamos inmersos en este proceso de transformación, la pandemia del Covid ha generado una situación de crisis sin precedentes cercanos y ha puesto a prueba la capacidad de adaptación y respuesta conjunta del tejido social y productivo. Tenemos por delante un camino de reactivación exigente, con un objetivo claro. Las decisiones que hoy tomemos tendrán una influencia decisiva en el futuro energético y medioambiental del planeta.

En este entorno, Reganosa está dando los pasos necesarios para construir un futuro sostenible y digital. Nuestra estrategia para los próximos años se centra en el desarrollo de proyectos energéticos que contribuyan a alcanzar un escenario neutro en emisiones. Hemos propuesto en la Planificación Europea (TYNDP 2020) tres proyectos en la categoría de transición energética, orientados al desarrollo de las tecnologías de hidrógeno verde y a la implantación de un centro de economía circular para la producción de biometano y fertilizantes.

Tenemos el firme compromiso de trabajar para alcanzar un sistema energético integrado, que requerirá de la planificación y el funcionamiento coordinado de las infraestructuras eléctricas y gasistas. El hidrógeno verde proporcionará almacenamiento eficiente para la potencia generada mediante fuentes renovables, que son intermitentes, en una red de infraestructuras que ya existe en gran parte en la actualidad. Asimismo, los proyectos de economía circular actuarán como dinamizadores de los territorios y producirán bioenergía a partir de residuos forestales y urbanos.

Este ejercicio hemos creado una unidad específica de digitalización en la compañía, para abordar la transformación digital de las capacidades de la organización, desarrollar los procesos

de interconexión digital y analítica avanzada, y la aplicación de inteligencia artificial y machine learning en la operación de las infraestructuras.

Seguimos aportando conocimiento; en 2020 hemos sido adjudicatarios de contratos de prestación de servicios en Ghana, Grecia e Italia, en los que aplicaremos nuestros estándares de seguridad y respeto por el medioambiente. En 2021, seguiremos trabajando para cumplir los objetivos previstos, poniendo el foco en nuestros programas de seguimiento ambiental y en las medidas de eficiencia de los consumos. En este sentido, hemos formalizado un acuerdo para que todo nuestro consumo eléctrico realizado en España sea de procedencia 100 % renovable.

Este Informe Anual recoge un año más la renovación de nuestro compromiso con los diez principios del Pacto Mundial, y define nuestra contribución a la consecución de los 'Objetivos de Desarrollo Sostenible' de Naciones Unidas. Además, explica todos los asuntos relevantes en materia medioambiental, económica y social, de acuerdo con los estándares internacionales del Global Reporting Initiative (GRI) e Integrated Reporting (IR). Nuestro objetivo es que el desempeño de Reganosa sea transparente, que el diálogo con los grupos de interés sea abierto y que tengamos una herramienta que nos permita llevar a cabo un proceso constante de actualización y revisión de nuestras prácticas.

En nombre del Consejo de Administración que presido, quiero mostrar mi profunda gratitud a todo el equipo humano de Reganosa, por su esfuerzo en un año especialmente complicado. Y a todos nuestros grupos de interés, quiero transmitirles nuestro agradecimiento y nuestro más firme compromiso con el mañana. Juntos hemos llegado hasta aquí y seguiremos avanzando.

Carlos Collantes Pérez-Ardá
Presidente

01

Sobre nuestro
informe anual

Sobre nuestro Informe Anual

Este Informe Anual presenta la información relativa a la actividad del Grupo Reganosa durante el ejercicio 2020. Se ha elaborado siguiendo una serie de estándares que recogen las mejores prácticas actuales en materia de reporte:

- GRI Sustainability Reporting Standards en su opción exhaustiva, cuyas recomendaciones seguimos desde nuestro primer Informe.
- Los principios del Marco de Reporte Integrado, publicado por el International Integrated Reporting Council, IIRC.
- Los Principios del Pacto Mundial de Naciones Unidas.
- Los Objetivos de Desarrollo Sostenible aprobados por la Asamblea General de Naciones Unidas, integrados en la estrategia de Reganosa y detallados en este Informe.

Atendiendo a estos criterios, con el objetivo de informar de manera precisa y atender a las expectativas de nuestros grupos de interés, el Informe presenta todos los asuntos económicos, ambientales y sociales significativos para el grupo Reganosa durante el ejercicio anual 2020, desde el 1 de enero al 31 de diciembre. Para ello, hemos identificado y priorizado previamente estos asuntos a partir de un análisis de materialidad en el que hemos recopilado las visiones de nuestros grupos de interés, tanto internos como externos.

Este informe ha sido verificado de acuerdo con la norma ISAE 3000.



INTEGRATED REPORTING <IR>



02

Modelo de negocio

- 2.1. Actividades de Reganosa
- 2.2. La cadena de valor de la energía
- 2.3. Presencia en el mundo
- 2.4. Misión, visión y valores
- 2.5. Ética y cultura de empresa

Gestión de infraestructuras energéticas



Reganosa es una empresa energética certificada como TSO europeo. Su actividad garantiza la diversificación de aprovisionamientos, la seguridad del suministro y el correcto funcionamiento de las infraestructuras de transporte de gas, que están preparadas para actuar como soporte de tecnologías de hidrógeno y biometano.



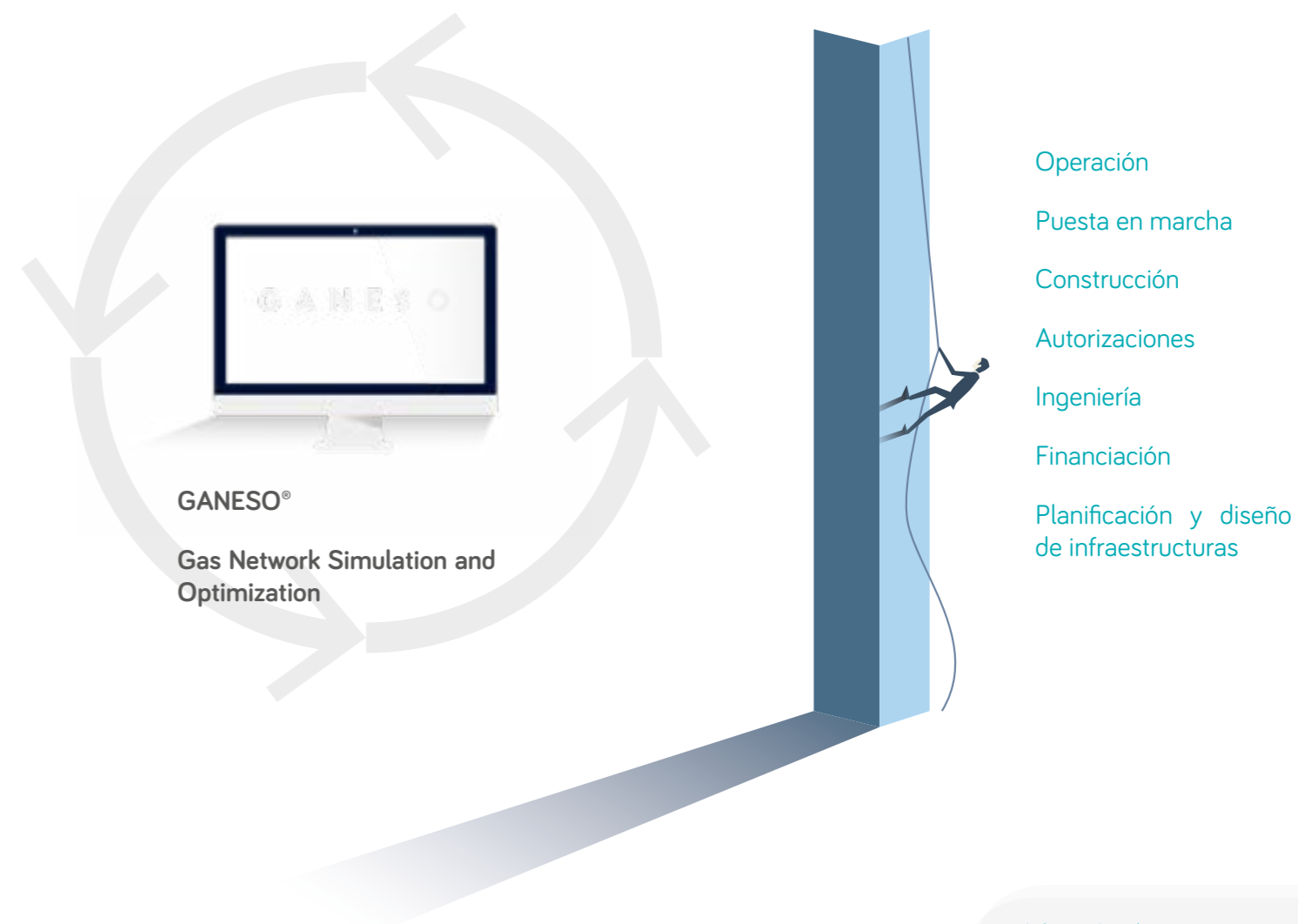
Reganosa impulsa el desarrollo de fuentes de energía renovable que permitan soluciones sostenibles y digitales. En 2020 ha incluido en la Planificación energética europea (el TYNDP) tres proyectos en la categoría de transición energética que tienen como objetivo integrar gases renovables en el mix energético, desarrollar un centro de recuperación de residuos que impulse la economía circular y la creación de una planta de hidrógeno verde, claves para el almacenamiento energético y la hibridación con el sistema eléctrico.

“El desarrollo, gestión y operación sostenible de infraestructuras es clave para construir la energía del futuro y desarrollar un entorno social e industrial competitivo.”

Prestación de servicios

Reganosa presta servicios internacionales de operación y mantenimiento (O&M), simulación de redes, asesoramiento técnico, consultoría y formación para infraestructuras energéticas.

Está presente en todo el ciclo de vida de los activos; desde la realización de estudios de viabilidad hasta la operación y mantenimiento de terminales de GNL. Desde 2016, Reganosa ha prestado servicios en 15 países.





ESPAÑA

LSO: Gestión de la terminal de GNL de Mugaridos

Almacenamiento de tipo contención total on shore.
 Tecnología de vaporización ORV y SCV.
 Capacidades:
 - atraque: 7.500 m³ / 266.000 m³
 - almacenamiento: 300.000 m³
 - regasificación: 412.800 Nm³/h

TSO: Gestión de la red de transporte

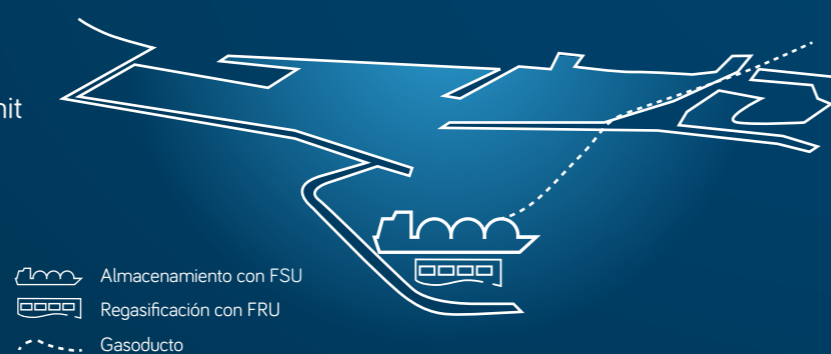
130 kms de gasoducto
 80 bar de presión de diseño



GHANA

LSO: Operación de la terminal de GNL de Tema

Almacenamiento con FSU – Floating Storage Unit
 Regasificación con FRU – Floating Regasification Unit
 Tecnología de vaporización IFV
 5 kms de gasoducto (submarino y en tierra)



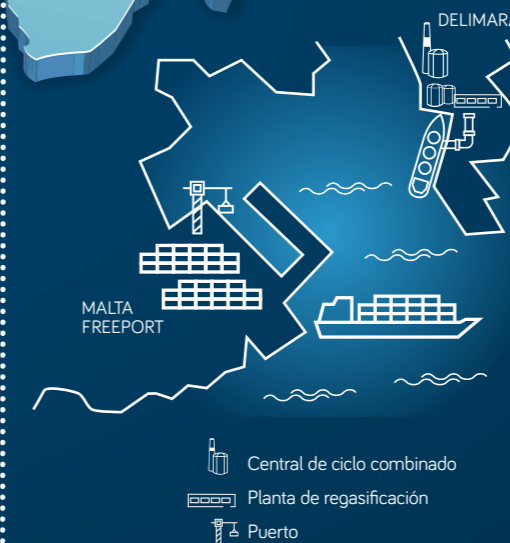
ALEMANIA
 ITALIA
 GRECIA
 KUWAIT

GHANA

BRASIL

MALTA

LSO: Operación de la planta de regasificación de Delimara, infraestructura básica del Plan de mejora ambiental del gobierno de Malta
 Almacenamiento con FSU – Float Storage Unit
 Tecnología de vaporización IFV



 Servicios

 Infraestructuras titularidad de Reganosa



Misión

Reganosa es una empresa que desarrolla y gestiona infraestructuras energéticas con el objetivo de mejorar el bienestar de la sociedad y la competitividad del tejido empresarial, configurando siste-

mas energéticos que usen los recursos de forma sostenible y cumplan los objetivos de mitigación de emisiones de la Unión Europea para el horizonte 2030 y 2050.



Visión

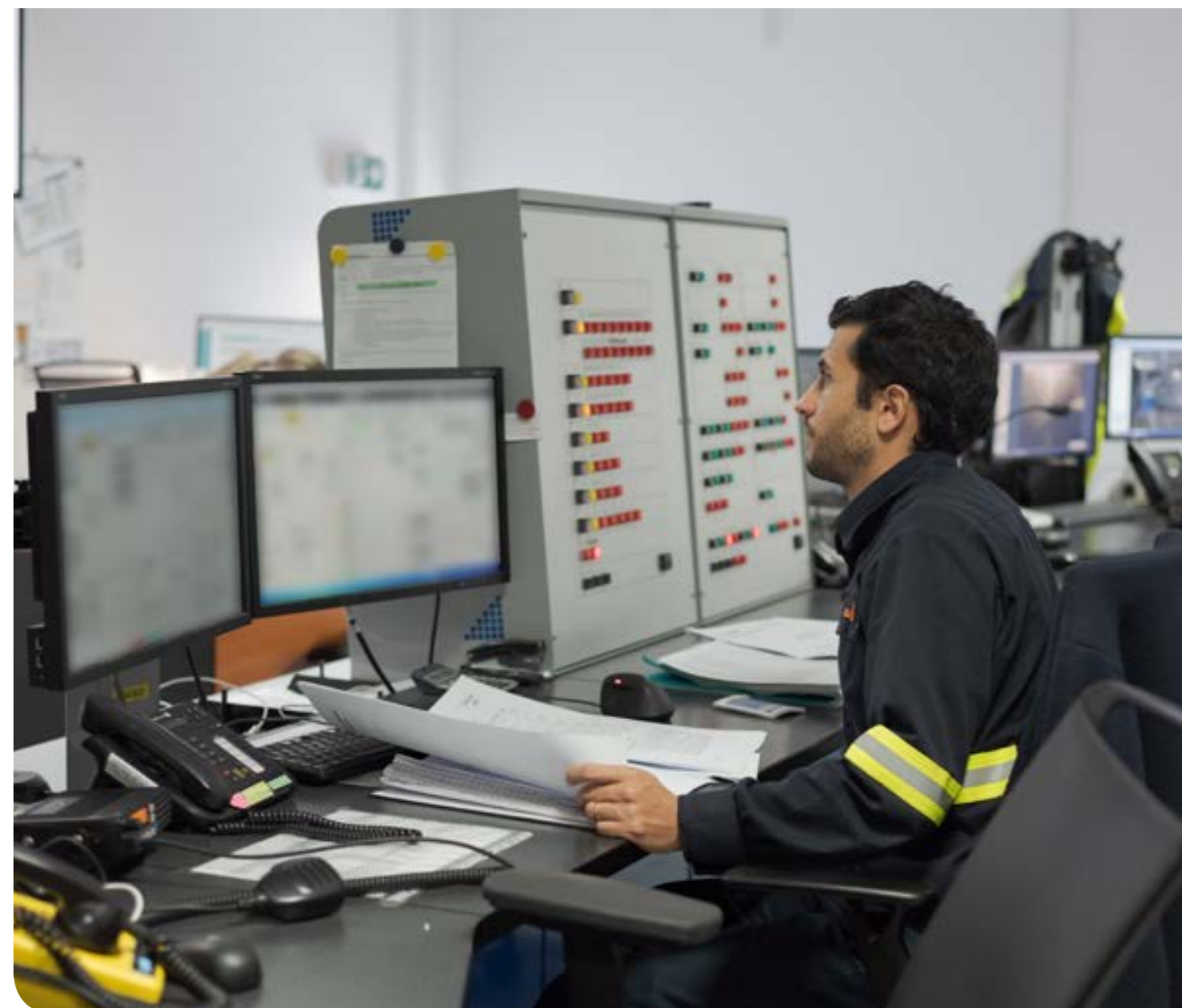
Desarrollar infraestructuras que conecten los mercados energéticos utilizando los últimos avances tecnológicos y digitales, prestar servicios novedosos que

aporten soluciones integrales, y garantizar la disponibilidad de las instalaciones necesarias para suministrar energía segura, limpia y eficiente.



Valores [102-16]

- Integridad
- Honestidad
- Transparencia
- Esfuerzo personal
- Compromiso con el proyecto
- Compromiso con la seguridad
- Respeto
- Arraigo local y proyección global



Código Ético y de Conducta

El Código Ético y de Conducta de Reganosa, aprobado por el Consejo de Administración, recoge los valores que orientan las actividades y operaciones de la compañía, y el comportamiento de todos sus empleados. Suscribe de forma expresa todos los principios del Pacto Mundial de las Naciones Unidas, iniciativa a la que Reganosa se adhirió en el año 2013. Además, se fundamenta en los valores desarrollados y promovidos desde el Consejo de Administración, diseñados para alcanzar los máximos estándares de responsabilidad e integridad profesional. [102-12]

El Código trata de extender las buenas prácticas de gestión y gobierno a todas las entidades del grupo, a los terceros y a los proveedores que colaboran con la compañía. Se encuentra accesible a través de la web corporativa: www.reganosa.com en castellano, inglés y gallego.

Comité de Ética

El Comité de Ética de Reganosa reporta directamente al Consejo de Administración y está integrado por un consejero, el letrado asesor del Consejo de Administración y miembros de la Dirección. De acuerdo con el Reglamento Interno que rige su funcionamiento, este Comité tiene entre sus objetivos:

- Impulsar la integración de un comportamiento profesional, ético y responsable en la estrategia y gestión de Reganosa.
- Salvaguardar el respeto y cumplimiento de los principios establecidos en el Código.
- Desarrollar las competencias relativas a su interpretación vinculante y aplicación.

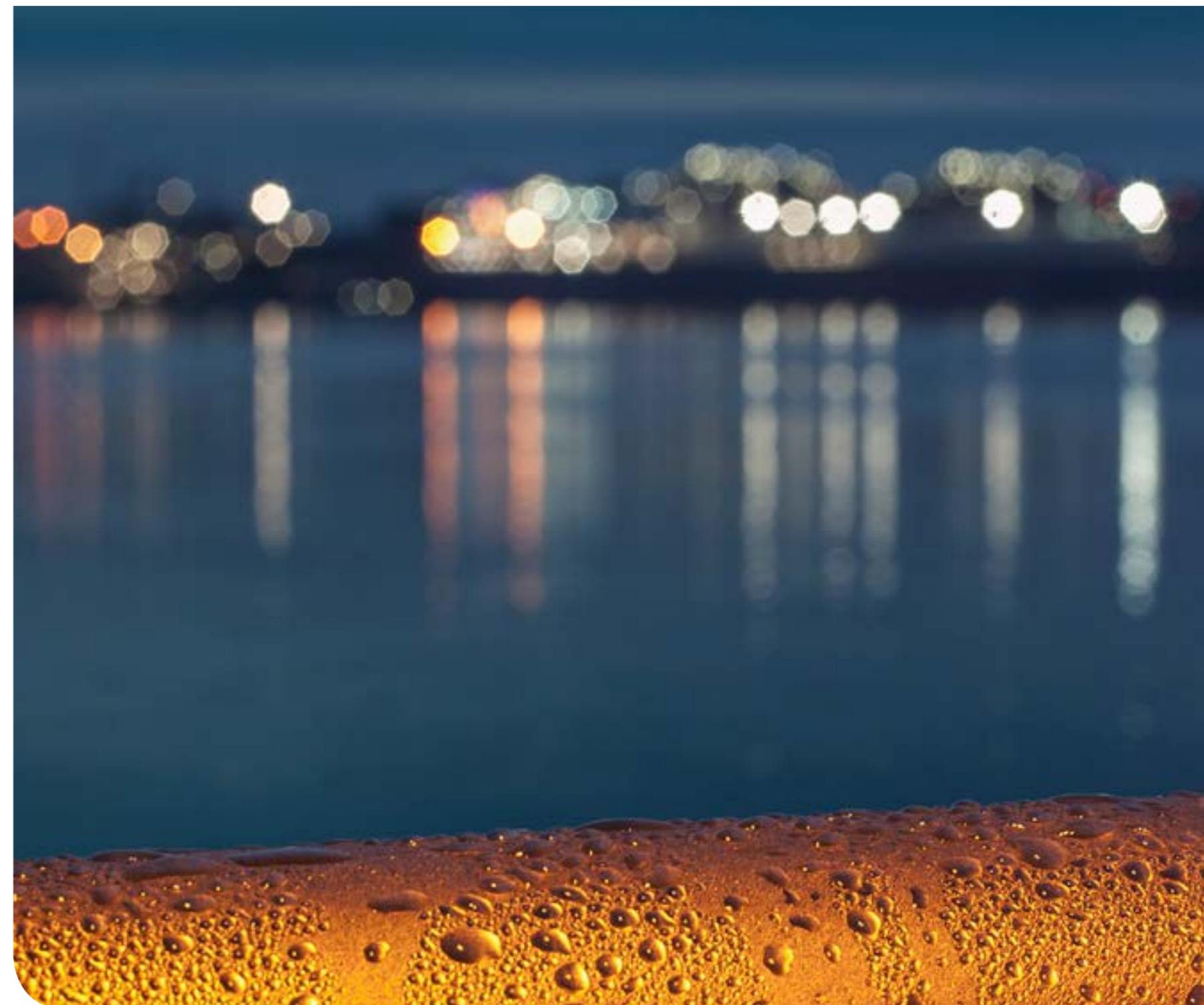
Canal Ético

Los grupos de interés de la compañía disponen de un Canal Ético, accesible desde la web corporativa, que tramita de manera confidencial todas las consultas relativas a la aplicación del Código y ayuda a resolver las dudas o inquietudes sobre el comportamiento ético en el ámbito de trabajo y en las relaciones profesionales. Este año no se han recibido a través del canal ético solicitudes de información o comunicaciones. Todas las dudas han sido resueltas durante las jornadas de acogida de las nuevas incorporaciones y durante las visitas de prescriptores realizadas a las instalaciones. [102-17]

Formación

Las nuevas incorporaciones profesionales reciben en su jornada de acogida un ejemplar del Código Ético de Conducta y formación sobre los principios y herramientas contenidos en el mismo, con el fin de introducir nuestra cultura de valores, fomentar el comportamiento íntegro en el desarrollo de las actividades diarias y garantizar que toda la plantilla conoce los mecanismos de actuación a su alcance.

De forma periódica, cuando se identifica la necesidad por parte del Comité de Ética, se organizan sesiones formativas para que todos los profesionales conozcan las actualizaciones establecidas en el Código Ético. [412-2] [205-2]

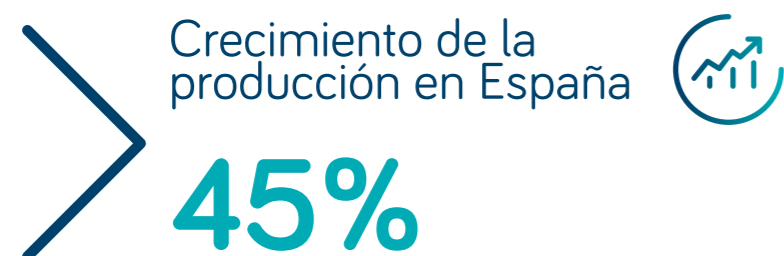


03

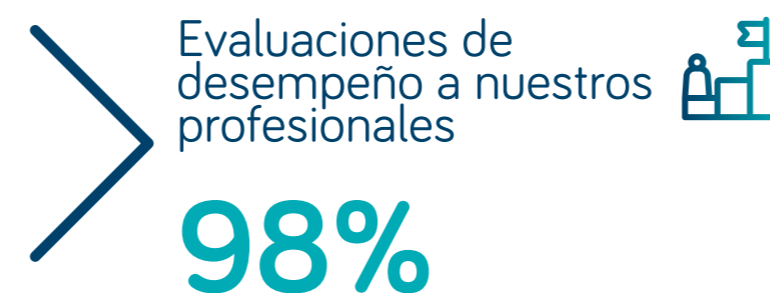
Las cifras de 2020



Desempeño económico y operativo



Desempeño social



Desempeño ambiental



CAPITAL INDUSTRIAL [102-7] [103-3]	2020	2019	2018
Descarga de buques (GWh)	26.144	18.977	17.087
Producción (GWh)	26.834	18.504	16.105
Gas transportado en la red de gasoductos (GWh)	21.266	13.254	11.219
Presencia internacional (nº países donde están en marcha proyectos)	6	10	7

CAPITAL FINANCIERO [102-7] [201-1] [201-4]	2020	2019	2018
Beneficio neto (€)	16.843.676	16.682.634	12.485.458
EBITDA (€)	38.149.131	38.164.269	36.547.096
Dividendos (€)	1.275.000	8.806.521	5.000.000
Inversiones (€)	705.517	1.218.883	1.237.000
Deuda neta (€)	4.410.682	31.175.387	59.873.071
Fondos propios (€)	167.704.340	153.310.305	137.365.206
Activos (€)	178.140.411	192.659.262	205.381.871
Ratio Deuda Neta/EBITDA	0,1	0,8	1,6
Rentabilidad sobre capital invertido (ROE) (%)	11,2	12,2	9,9
Rentabilidad sobre activos (ROA) (%)	8,1	8,1	7,5
Ayudas económicas otorgadas por las Administraciones (€)	60.250	0	0



MEDIOAMBIENTE Y SEGURIDAD [OG13]	2020	2019	2018
Simulacros y ejercicios de seguridad desarrollados (nº)	15	25	25
Inversiones en mejoras ambientales (€)	28.110	299.561	262.230
Auditorías de calidad, seguridad y ambiente, internas y externas	125.470	116.408	104.240
Auditorías de calidad y seguridad, internas y externas (nº)	23	14	17
Proveedores contratados registrados en la base de datos de homologación (%)	21	25	39
Proveedores registrados en la base de datos de homologación que han sido certificados de acuerdo con UNE 9.001 (%)	77	85	85
Reducción de emisiones en las empresas gallegas gracias al cambio a gas natural (tCO2eq)*	40.551	42.533	42.238

* Dato estimado considerando que el combustible consumido antes del cambio a gas natural era gasoil.

CAPITAL SOCIAL [201-1] [203-2] [204-1]	2020	2019	2018
Inversión social en relación con el ebitda de la compañía (%)	0,33	0,64	0,77
Inversión social en relación con el beneficio neto de la compañía (%)	0,75	1,46	2,25
Inversión social total (€)	125.000	243.642	280.686
Donaciones y patrocinios (€)*	181.000	242.000	277.913
Importe dedicado a becas (€)**	15.995,45	1.642	2.773
Personas que participan en las diferentes actividades apoyadas por Reganosa (nº) ***	15.842	49.066	39.277
Valor económico generado (€)	60.140.811	58.097.205	56.835.063
Valor económico distribuido (€)	29.151.875	35.631.558	32.977.175
Porcentaje de proveedores gallegos contratados (%)	31,02	35,21	47,59
Porcentaje de gasto en proveedores gallegos (%)	26,30	30,50	26,32
Grandes industrias gallegas a las que se les ha proporcionado gas natural (nº)	49	47	45
Ahorro económico en estas empresas gracias al cambio gas natural (€) ****	41.061.296	48.889.273	41.811.245

* Incluye IVA

** El importe dedicado a becas se ha incrementado debido al Convenio de colaboración suscrito con la Universidad de A Coruña.

*** Incluye los asistentes a las exposiciones culturales promovidas por Reganosa. En 2020 se ha reducido el número de participantes debido a los efectos del Covid sobre la organización de eventos culturales y deportivos.

**** Dato estimado considerando que el combustible consumido antes del cambio a gas natural era gasoil.



CAPITAL HUMANO [102-7] [403-2] [404-1] [404-3]	2020	2019	2018
Empleados a 31 de diciembre (nº)	152	129	116
Tasa de rotación	0,15	0,17	0,15
Índice de nuevas contrataciones	0,33	0,21	0,11
Mujeres en puesto directivos (%)	26	29	33
Empleados con contrato indefinido (%)	73,03	70,54	76,12
Edad media de la plantilla (años)	38,31	38,81	38,71
Perfiles profesionales (% de titulados superiores y medios)	98,03	96,90	94,83
Formación por empleado (horas/empleado)	24,35	51,03	36,39

GOBIERNO CORPORATIVO Y TRANSPARENCIA [102-17] [102-22] [205-3]	2020	2019	2018
Consejeros a 31 de diciembre	10	10	10
Mujeres en el Consejo de Administración (%)	10	10	10
Empleados que han recibido el Código Ético (%)	100	100	100
Comunicaciones recibidas en el Canal Ético (nº)	0	0	0
Incidentes relacionados con corrupción (nº)	0	0	0
Noticias sobre Reganosa en medios de comunicación (nº)	202	447	550



04

Estrategia

- 4.1. Contexto energético
- 4.2. Gestión de riesgos
- 4.3. Plan Estratégico 2020-2023
- 4.4. ODS prioritarios para Reganosa

Los retos [102-2] [102-11] [102-15] [102-29] [201-2]

La evolución de la población y el cambio climático urgen una transformación energética que afronte los retos a los que se enfrenta la humanidad. En 2015, el Acuerdo de París fue la respuesta internacional puesta en marcha por 180 gobiernos y, a partir de ese momento, se han establecido objetivos vinculantes de reducción de emisiones para 2030 y de neutralidad climática en 2050.

En 2020, la pandemia provocada por el Covid – 19 ha impactado a nivel mundial en todas las sociedades. Todas las corporaciones han acometido cambios estructurales en el desarrollo de su actividad, en el uso de herramientas digitales y en los entornos físicos, para preservar la seguridad y la continuidad. En este contexto, las instalaciones energéticas han tenido y tienen una responsabilidad fundamental para asegurar el suministro de las industrias, los servicios esenciales y las viviendas. La capacidad de adaptación, en un marco colaborativo multisectorial, se ha revelado esencial para desarrollar la resiliencia que permita una recuperación rápida en entornos cambiantes.

Los caminos para el cumplimiento de los objetivos son múltiples. En todo caso, resultará fundamental para minimizar el impacto climático la sustitución del carbón y de los hidrocarburos más contaminantes, especialmente en los procesos productivos de las empresas, en los usos domésticos y en el transporte pesado.

En España, las infraestructuras y redes de gas han alcanzado un elevado grado de desarrollo y flexibilidad, y son un recurso del que ya disponemos hoy que nos permitirá afrontar la neutralidad de emisiones en 2050. Pueden transportar y almacenar gases renovables, hidrógeno o gas natural sintético, producido a partir de energía eléctrica renovable o mezclado con biometano, que serán fundamentales en el mix energético, al tratarse de fuentes de energía sostenibles y competitivas.

El hidrógeno es un vector clave, que puede almacenar el excedente de electricidad procedente de fuentes renovables y albergar energía que hoy es intermitente y variable, garantizando el suministro y el cuidado medioambiental.

Además, el biogás procedente de la recuperación de residuos constituye una fuente de energía basada en un proceso de economía circular, y que también es renovable y almacenable. Una vez separado el CO₂, el biogás se transforma en biometano, y puede ser inyectado en las redes de transporte de gas actuales.

Las previsiones de demanda

En España, la demanda de gas descendió un 11 % y la eléctrica un 5,1 %, tras el impacto de la pandemia. El porcentaje de procedencia renovable en la energía eléctrica en 2020 ha sido del 45,5 %, un 6,6 % más que en 2019.

El World Energy Outlook 2020 prevé que la demanda de gas natural aumente un 30 % en 2040, con una concentración del suministro en el sur y este de Asia. Asimismo, prevé que la electricidad cubra el 21% del consumo mundial de energía en 2030.

Entorno regulatorio

El Plan Nacional Integrado de Energía y Clima (PNIEC) ha propuesto objetivos nacionales para la descarbonización de la economía en 2030 y la neutralidad en 2050, fundamentalmente a través de la electrificación mediante energías renovables.

En octubre de 2020 el Consejo de Ministros aprobó la Hoja de ruta del Hidrógeno: una apuesta por el hidrógeno renovable, en la que define su configuración como vector energético fundamental en el largo plazo, debido a que su producción y consumo es neutral climáticamente, no genera emisiones contaminantes y permite integrar la electricidad renovable excedentaria.

En 2020 se ha llevado a cabo el proceso de implementación del nuevo modelo de acceso y asignación de capacidad en el sistema gasista español, introducido por la Circular 8/2019, de 12 de diciembre, de la Comisión Nacional de los Mercados y la Competencia. En la actualidad, España opera ya como un hub de GNL con un tanque virtual de almacenamiento, configurándose como el modelo más flexible actualmente en Europa.



Normas y procedimientos

Las normas internas aseguran un adecuado tratamiento de los riesgos, garantizan el cumplimiento de la normativa vigente en los diferentes ámbitos de gestión y permiten aprovechar oportunidades mitigando efectos adversos.

Principales manuales, procedimientos y políticas de Reganosa

- Código Ético y de Conducta.
- Manual del Sistema Integrado de Gestión.
- Política de Seguridad, Salud, Medio Ambiente y Calidad.
- Manual de prevención de riesgos penales.
- Política contra la corrupción y el fraude.
- Política de conflictos de interés.
- Política de patrocinios.
- Política de confidencialidad y privacidad.
- Política de tratamiento de atenciones y regalos.
- Procedimientos para el tratamiento de los riesgos de proyectos; Manual de compliance en materia operativa, legal, fiscal y laboral.
- Procedimientos de calidad, administración y finanzas, presupuestación, control de operaciones, contratación, evaluación y homologación de proveedores, formación y sistemas de información.

Modelo organizativo



Principales certificaciones



Principales riesgos

TIPO DE RIESGO [102-15] [102-34]	DESCRIPCIÓN DEL TIPO DE RIESGO	MEDIDAS PREVENTIVAS Y ACCIONES CORRECTIVAS
Regulatorio	Parte de los activos de Reganosa en España operan en un sector regulado, por lo que los cambios en su marco normativo podrían tener incidencia en sus resultados [103-2]	<p>Fluida comunicación con los organismos reguladores y administraciones públicas nacionales e internacionales en un marco colaborativo.</p> <p>Seguimiento continuo de las modificaciones legales aprobadas en cada momento y realización de propuestas de desarrollo regulatorio.</p> <p>Participación en asociaciones, foros de debate y grupos de trabajo, e interacción de forma activa con el resto de agentes del sector.</p> <p>Defensa jurídica de los intereses de la compañía en aquellos casos en los que resulta necesario.</p> <p>Diseño de planes de eficiencia energética que permitan optimizar la operativa y respondan adecuadamente a las exigencias del marco retributivo</p> <p>Adición de nuevas funcionalidades al software de simulación de la red de transporte de gas Ganeso®, que permite replicar y optimizar la aplicación de multitud de políticas y planificar el desarrollo de infraestructuras energéticas de acuerdo con los principios de eficiencia, sostenibilidad y garantía del suministro.</p> <p>Participación activa en los grupos de trabajo de ENTSOG para el desarrollo de la regulación y de los vectores energéticos del futuro.</p>
Negocio	<p>Seguridad, salud y medioambiente</p> <p>La gestión en este ámbito, especialmente en el contexto de crisis por el Covid, debe ser rigurosa, garantizando que los impactos y riesgos se minimizan o eliminan. [102-11]</p>	<p>Implantación y mantenimiento del Sistema Integrado de Gestión de la calidad, medioambiente y seguridad y salud ocupacional (ISO 9001, ISO 45001, ISO 14001 y EMAS).</p> <p>El Plan de Prevención de Riesgos Laborales desarrolla las acciones preventivas a integrar en toda la estructura organizativa.</p> <p>Realización cada año de la Planificación de la actividad preventiva, en la que se establecen las medidas a llevar a cabo para controlar, reducir y eliminar los riesgos detectados en las evaluaciones de riesgos realizadas periódicamente.</p> <p>Revisión periódica de los Planes de Seguridad y realización de simulacros para garantizar la eficacia de las actuaciones previstas.</p> <p>Contratación de un paquete de seguros con compañías de reconocido prestigio y experiencia internacional en el sector energético para responder a todas aquellas contingencias que pudieran plantearse.</p> <p>Certificación mediante la ISO 27001 del Sistema de Gestión de la Seguridad de la Información.</p> <p>Implementación de medidas de ciberseguridad en los sistemas de información, segregación de funciones y limitaciones de acceso.</p>
	<p>Mercado</p> <p>La incertidumbre sobre la evolución de la demanda puede incidir sobre los resultados de la compañía.</p>	<p>Seguimiento constante del comportamiento de la demanda.</p> <p>Participación en iniciativas que fomenten el uso del gas natural licuado para la movilidad y el desarrollo de los gases renovables para el suministro energético.</p> <p>Análisis continuo del mercado energético en Europa y el resto del mundo, valorando los posibles impactos en el negocio futuro de Reganosa.</p>

TIPO DE RIESGO [102-15] [102-34]	DESCRIPCIÓN DEL TIPO DE RIESGO	MEDIDAS PREVENTIVAS Y ACCIONES CORRECTIVAS
Negocio	<p>Operación</p> <p>Se refiere a los riesgos derivados de las infraestructuras, tales como obsolescencia, fallos o indisponibilidades</p>	<p>Desarrollo e implantación de procedimientos y actuaciones según criterios de calidad, medioambiente y prevención, (Certificaciones ISO 9001, ISO 45001, ISO 14001 y EMAS).</p> <p>Métodos analíticos validados de acuerdo a la UNE ISO IEC 17:025 para determinación de composición y propiedades físicas de gas natural y análisis de compuestos de azufre. Revisión preventiva y predictiva de equipos, de acuerdo con programas específicos de mantenimiento.</p> <p>Uso de las últimas tecnologías en los equipos de medición de gas natural que permita una adecuada determinación de las cantidades regasificadas y vehiculadas por gasoducto.</p> <p>Además de las actuaciones preventivas, el Procedimiento de gestión de incidentes industriales establece la metodología del proceso de investigación de las conductas o factores que han determinado la ocurrencia de incidentes. A partir de las conclusiones alcanzadas, se implanta y se realiza el seguimiento de medidas correctivas y preventivas específicas para evitar su repetición.</p> <p>Establecimiento de un procedimiento de homologación de proveedores para la contratación de servicios, obras y aprovisionamientos, que aseguran la selección de los más cualificados.</p>
	<p>Nuevos proyectos internacionales</p> <p>Riesgos geopolíticos y operativos de los países donde Reganosa desarrolla su actividad.</p>	<p>Selección de proyectos, basada en un análisis detallado del cliente, el país, el modelo de negocio, y los márgenes y riesgos.</p> <p>Limitación de responsabilidad en los proyectos.</p>
Financiero	<p>Riesgo de tipos de interés</p>	<p>Política de cobertura de este riesgo basada en el mantenimiento de tipos de interés fijos.</p> <p>Contratación de sistemas de cobertura de tipos de interés que protejan al negocio frente a escenarios de tipos altos.</p> <p>Mantenimiento de las disponibilidades líquidas necesarias para hacer frente a los compromisos financieros.</p>
	<p>Flujo de caja</p>	<p>Mantener un balance sólido y líneas de financiación adecuadas que aseguren la solvencia para afrontar los proyectos.</p>
	<p>Riesgo de financiación en el desarrollo de nuevos proyectos</p>	<p>Relación fluida con entidades bancarias.</p> <p>Gestión de los procesos de financiación a través de asesores y personal especializado.</p>
	<p>Fiscal</p>	<p>Procedimientos fiscales.</p> <p>Asesoramiento por expertos fiscales acerca de los criterios de tributación de todas las operaciones de la compañía.</p>
Reputacional	<p>La reputación de la compañía influye en los resultados</p>	<p>Rastreo periódico de información en medios y redes sobre la compañía.</p> <p>Emisión de notas de prensa y reuniones periódicas con grupos de interés</p> <p>Código Ético y de Conducta y normativa interna para garantizar el comportamiento ético de los profesionales y el cumplimiento de la legislación.</p>

Hacia la neutralidad en emisiones.

Líneas estratégicas



Business as usual

Optimización de la operación y mantenimiento de las infraestructuras que gestiona actualmente la compañía, como LSO y TSO, adaptándolas al objetivo de cero emisiones en 2050.



Diversificación internacional

Proyectos de inversión y gestión de activos en el mercado nacional e internacional, aportando experiencia y conocimiento, que conduzcan a la neutralidad en carbono.



Energías renovables y economía circular

Apuesta por el desarrollo de energías renovables; hidrógeno verde, biogás y biometano.

Fomento de los proyectos circulares y la creación de valor local.



Transformación digital e innovación

Proyectos de desarrollo digital que amplíen las líneas de negocio, generen un entorno productivo y creativo diferencial y personalicen la experiencia de los clientes.

Principios de gestión



Seguridad

Enfoque global y aplicación de los estándares más exhaustivos.



Eficiencia

Optimización de los procesos y reducción de consumos.



Flexibilidad

Adaptación constante a las exigencias operativas y necesidades de los clientes.

Ejes estratégicos



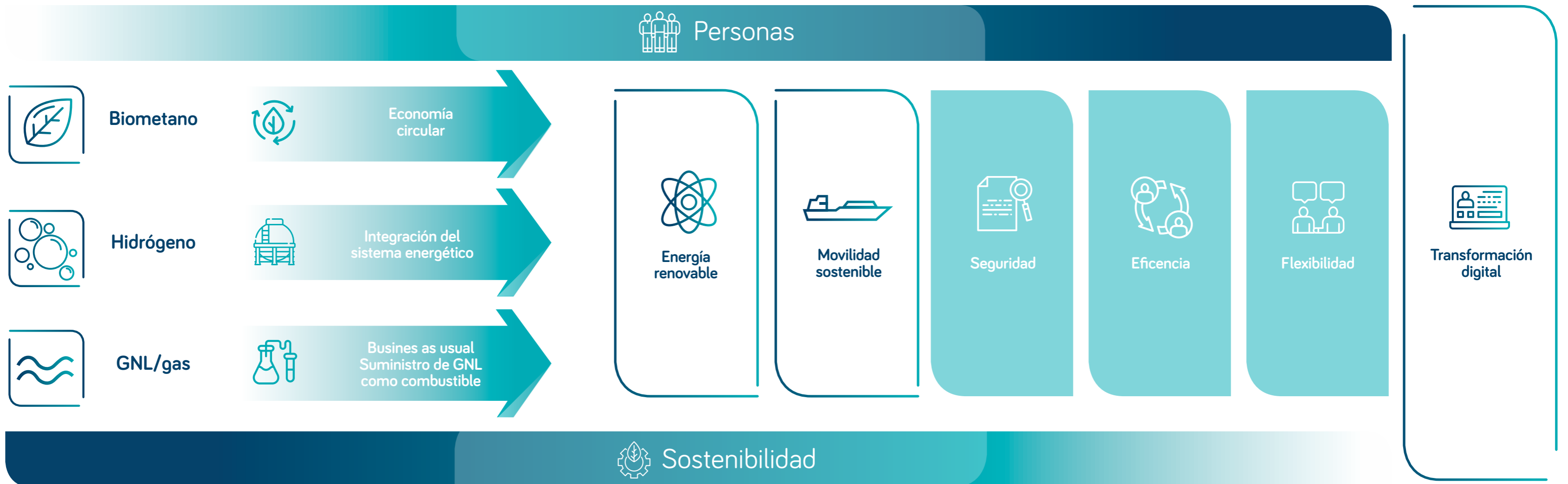
Sostenibilidad

La estrategia de sostenibilidad de Reganosa se basa en una descarbonización progresiva de las actividades, la eficiencia energética y operativa, el respeto a los derechos humanos y a la diversidad y la protección del medio ambiente.



Personas

- Atracción y retención del talento.
- Generación de entornos laborales con altos niveles de formación.
- Compromisos con las comunidades locales.





Igualdad de género

- En 2020 se ha realizado una auditoría de condiciones salariales.
- El proceso de selección y contratación se realiza de acuerdo con principios de igualdad.



Garantizar el acceso a una energía sostenible y competitiva

- Fomentamos proyectos de generación de hidrógeno y gases renovables para su posterior inyección en las redes de transporte de gas.
- Promovemos el uso de hidrógeno para la movilidad.



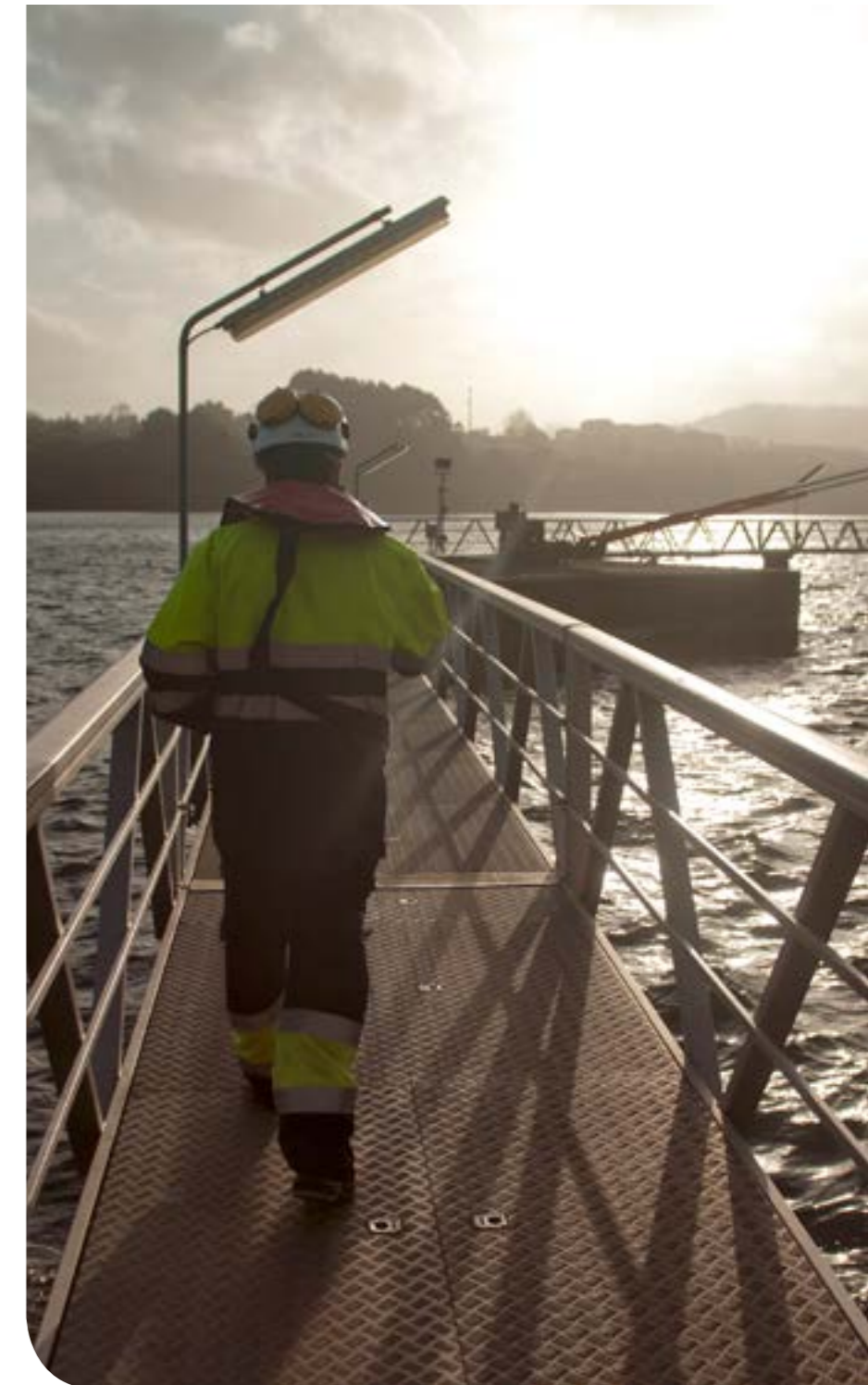
Promover empleo de calidad que contribuya al crecimiento económico

- Trabajamos intensamente en la captación y retención del talento como base para el desarrollo de nuestros objetivos estratégicos y para un crecimiento sostenible.



Desarrollar infraestructuras seguras y eficientes que suministren energía sostenible al tejido industrial de los territorios

- Desarrollamos iniciativas para implementar nuevos usos del gas natural en la movilidad, que permitan reducir las emisiones de los gases de efecto invernadero.
- El proyecto “LNG III: Metrological support for LNG and LBG as transport fuel”, desarrollado por Reganosa en el programa europeo EMPIR, tiene por objetivo permitir la utilización del gas natural licuado (LNG) y el gas licuado de biogás (LBG) como combustible de transporte a gran escala y asegurar una trazabilidad de medición inteligente.
- El proyecto “MefHySto: Metrology for Advanced Hydrogen Storage Solutions”, desarrollado en el marco del programa EMPIR, tiene como objetivo proporcionar soluciones y estandarizar las tecnologías de almacenamiento de hidrógeno, y mejorar la medición termodinámica relacionada.
- Reganosa ha creado una unidad operativa interna con profesionales dedicados al desarrollo de estrategias digitales.
- Incorporamos nuevas funcionalidades de simulación conjunta de redes eléctricas y redes de transporte de gas en GANESO®, que permitirá optimizar el funcionamiento e hibridación de estas infraestructuras, definiendo soluciones energéticas más sostenibles.





Adoptar medidas para proteger el planeta de los efectos del cambio climático

- Establecemos compromisos de eficiencia y reducción de la intensidad energética en nuestras infraestructuras.
- Participamos en el Clúster de Cambio climático, desarrollando la hoja de ruta para la transformación empresarial hacia una economía baja en carbono, de acuerdo con el objetivo de Agenda 2030 de Objetivos de Desarrollo Sostenible.



Lograr que las ciudades y los asentamientos humanos sean inclusivos, seguros, resilientes y sostenibles

- Los proyectos energéticos en los que trabaja Reganosa permitirán reducir el impacto ambiental negativo en las ciudades para cumplir con los objetivos a partir de 2030, con especial incidencia en la calidad del aire, la gestión de desechos y el suministro de energía limpia y competitiva.



Minimizar el impacto de las operaciones a través de consumos energéticos responsables

- Controlamos los consumos energéticos con el fin de minimizar nuestra huella de carbono, que medimos cada año para controlar su evolución y fijar objetivos de reducción progresivos.
- Gestionamos con responsabilidad nuestros residuos a través de un gestor de residuos autorizado y destinamos el máximo porcentaje posible a reciclaje o reutilización.
- Fomentamos la compra a proveedores locales en cada una de las instalaciones que gestionamos u operamos.



05

Modelo de gestión

- 5.1 La seguridad es lo primero
- 5.2 Gestión operativa y negocio
- 5.3 Gestión de los recursos naturales
- 5.4. Gestión del capital humano
- 5.5 Orientación al cliente
- 5.6 Cadena de suministro
- 5.7. Relaciones con nuestros grupos de interés
- 5.8. Generación de riqueza y actividad
- 5.9. Gestión del capital financiero
- 5.10. Compromiso social

AVANCE EN 2020

Certificación del Sistema de Gestión de Seguridad de la Información según la norma ISO 27.001.

Implantación y certificación según la norma ISO 45001.

Desarrollo de las acciones identificadas en el proyecto “Empresa Saludable y Activa”.

Desarrollo del Taller de nutrición.

Desarrollo de un Plan de simulacros en las terminales de Mugaros y Delimara destinados a optimizar las intervenciones técnicas del personal propio y externo.

OBJETIVOS PARA 2021

Desarrollo de las acciones identificadas en el proyecto “Empresa Saludable y Activa”.

Desarrollo de un Plan de simulacros en las terminales de Mugaros y Delimara destinados a optimizar las intervenciones técnicas del personal propio y externo.

Lanzamiento de programas personalizados para la reducción del número de trabajadores fumadores.

Desarrollo e implantación de una herramienta corporativa para la coordinación de actividades empresariales.



Sistema Integrado de Gestión

La seguridad es uno de los principios básicos de gestión de la compañía. En cada una de sus líneas de negocio, Reganosa aplica los estándares internacionales más exigentes y desarrolla las prácticas necesarias para garantizar la seguridad de las personas, instalaciones y el medioambiente. Toda su actividad se desarrolla de acuerdo con la Política de Seguridad y Salud, Medio Ambiente y Calidad. [103-1]

La compañía cuenta con un Sistema de Gestión Integrado auditado anualmente, y certificado, entre otros, conforme a las normas ISO 9001, ISO 14001 e ISO 45001, que garantiza el cumplimiento de la legislación relativa a calidad, medioam-

biente y seguridad y salud, y previene y minimiza los impactos asociados a su actividad. El alcance de la certificación actualmente incluye las operaciones de Reganosa, Reganosa Servicios y Reganosa Malta. [416-1]

Entre los procedimientos del Sistema Integrado de Gestión, Reganosa ha desarrollado un método de vigilancia y observación en materia de seguridad, que permite detectar anticipadamente posibles causas de accidentes e implementar acciones de mejora tanto en el ámbito laboral como industrial, e incluye los criterios de comunicación, análisis y respuesta de la organización ante las incidencias detectadas.

Medidas frente al Covid

Plan de choque frente al COVID-19.

Plan de transición y retorno a la nueva normalidad.

Plan de adaptación y mejora en la detección precoz, vigilancia y control.

Continuidad de suministro energético

- Contacto permanente y seguimiento de las recomendaciones del Ministerio de Sanidad, Consumo y Bienestar Social, el Ministerio para la Transición Ecológica y el Reto Demográfico y el Centro Nacional de Protección de Infraestructuras Críticas.
- Implantación de planes de contingencia en todos los países donde Reganosa opera.

Seguridad y salud de las personas

- Adaptación de los turnos en las instalaciones para asegurar la actividad.
- Establecimiento de mecanismos de teletrabajo para todo el personal con posibilidad de realizar sus funciones a distancia.
- Adecuación de espacios comunes y de trabajo para asegurar el cumplimiento de los criterios de rotura de contacto estrecho.
- Control de temperatura y cribados al personal esencial.
- Desarrollo de pruebas PCR y serológicas a toda la plantilla con periodicidad quincenal.
- Pruebas de antígenos al personal esencial antes de cada turno.
- Plan de sensibilización.
- Protocolo de viajes.
- Realización de verificaciones de cumplimiento de los criterios trasladados a personal propio y personal perteneciente a empresas colaboradoras.

Sistema de prevención de riesgos laborales [103-2] [103-3]

Los Planes de Prevención de Riesgos Laborales de Reganosa establecen las medidas a integrar en los procesos operativos y en las condiciones y organización del trabajo, con el fin de asegurar el control de los riesgos en todas las instalaciones y cumplir con la normativa vigente en las ubicaciones donde Reganosa está presente.

Reganosa promueve la cultura de seguridad también entre sus empresas colaboradoras, extendiendo todas las medidas y requisitos técnicos para la realización de actividades en las instalaciones. Antes de la formalización de la relación contractual y durante el desarrollo de la misma, se revisa la documentación

de seguridad de las empresas colaboradoras a través de una aplicación informática y posteriormente se les imparte un curso de acceso previo al desarrollo de la actividad.

Cada centro de trabajo tiene su propio representante o Comité de Seguridad y Salud donde participan los delegados de prevención que representan a los profesionales. Los Comités se reúnen trimestralmente para revisar las actuaciones de la empresa en materia de prevención de riesgos laborales. En noviembre de 2020 se ha constituido el Servicios de Prevención Mancomunado. [403-1]

ESPAÑA <small>[403-2]</small>	2020	2019	2018
Índice de frecuencia total	9,46	15,03	4,87
Índice de gravedad total	0,46	0,34	0,07
Índice de frecuencia del personal propio	6,87	15,17	0
Índice de gravedad del personal propio	0,54	0,42	0
Índice de frecuencia para trabajadores externos	15,22	14,77	13,72
Tasa de enfermedades profesionales	0	0	0
Víctimas mortales	0	0	0

MALTA <small>[403-2]</small>	2020	2019	2018
Índice de frecuencia total	0	0	26,48
Índice de gravedad total	0	0	0,19
Índice de frecuencia del personal propio	0	0	0
Índice de gravedad del personal propio	0	0	0
Índice de frecuencia para trabajadores externos	0	0	92,27
Tasa de enfermedades profesionales	0	0	0
Víctimas mortales	0	0	0

Tasa de absentismo por género y país [403-8]

ESPAÑA		MALTA	
Hombres	4,39	Hombres	0,73
Mujeres	1,38	Mujeres	0,56

Salud laboral [103-2]

Reganosa promueve hábitos saludables entre sus profesionales, realizando de forma periódica reconocimientos médicos e impulsando la participación en campañas y actividades informativas sobre salud.

El 97,25%

de la plantilla ha realizado reconocimientos médicos en 2020.



Reganosa está adherida a la Declaración de Luxemburgo, por la que se ha comprometido con la integración de los principios básicos de la promoción de la salud en el trabajo y en la gestión de la salud de sus profesionales.

Seguridad de las instalaciones [103-2] [103-3] [OG13]

Reganosa lleva a cabo un seguimiento continuo de todas sus instalaciones mediante avanzados sistemas de monitorización y control. Además, imparte formación sobre seguridad y actuación en caso de emergencia a todos sus profesionales y al 100% de los contratistas externos que trabajan en sus instalaciones.

Todas las adaptaciones tecnológicas necesarias en las instalaciones se someten a un estricto procedimiento de gestión de cambios en el que se identifican las necesidades de realización de estudios cuantitativos y cualitativos de riesgos de acuerdo con estándares internacionales de buenas prácticas.

1.783 horas

de formación en materia de seguridad, salud y medioambiente.

15 simulacros

de accidentes en las terminales de Mugaros y Delimara, algunos de ellos con la participación de grupos externos.

[OG13].

Seguridad de la información [103-2] [103-3]

Reganosa dispone de una política de seguridad de la información que tiene como objetivo garantizar la gestión eficiente y segura de la información tratada por los sistemas y aplicaciones utilizados. Se protege el acceso a información sensible mediante protocolos y controles de seguridad.

En 2020 Reganosa ha implantado y certificado el Sistema Integral de Gestión de la Seguridad de la Información de acuerdo con la norma ISO 27001.



AVANCE EN 2020

Incorporación de tres proyectos orientados a la descarbonización en la planificación energética europea (TYNDP).

Contribución a la creación de las Reglas del mercado de GNL, a través de la participación en el capital social y en el Consejo de Administración de Mibgas, S.A. y Mibgas Derivatives, S.A.

Participación en el desarrollo e implementación del nuevo modelo de acceso en el sistema gasista español.

Desarrollo de las ingenierías de los proyectos de inversión y eficiencia en las actividades de small scale y reducción de emisiones en la planta de Mugarodos.

Adjudicación del contrato de operación y mantenimiento de la planta de Tema (Ghana) con tecnología small scale y unidades flotantes (FSU/FRU).

Test de validación de un prototipo de tanque de membrana de GNL para la propulsión de buques.

Estudios de ingeniería para la construcción de una planta de electrolisis de 100 MW.

Ejecución del proyecto de eficiencia para la implantación de medidores de tecnología ultra sónica en todas las Estaciones de Medida de Reganosa.

Desarrollo de nuevas funcionalidades del software de simulación de las redes de transporte de gas GANESO® para el sector coupling.

OBJETIVOS 2021

Avanzar en el desarrollo de los proyectos de descarbonización y afianzar alianzas estratégicas.

Mantener la flexibilidad y eficiencia como operador de infraestructuras.

Puesta en marcha y entrada en operación comercial de la planta de Tema (Ghana).

Ejecución de los proyectos de inversión y eficiencia en las actividades de small scale y reducción de emisiones en la planta de Mugarodos.

Mantenimiento del rigor en las actividades de la compañía, protegiendo la seguridad de las personas y el medio ambiente.



Los proyectos de energía renovable [OG-6]

Reganosa trabaja en el desarrollo de proyectos de energía renovable orientados a alcanzar un escenario neutro en emisiones. Estas tecnologías permiten:

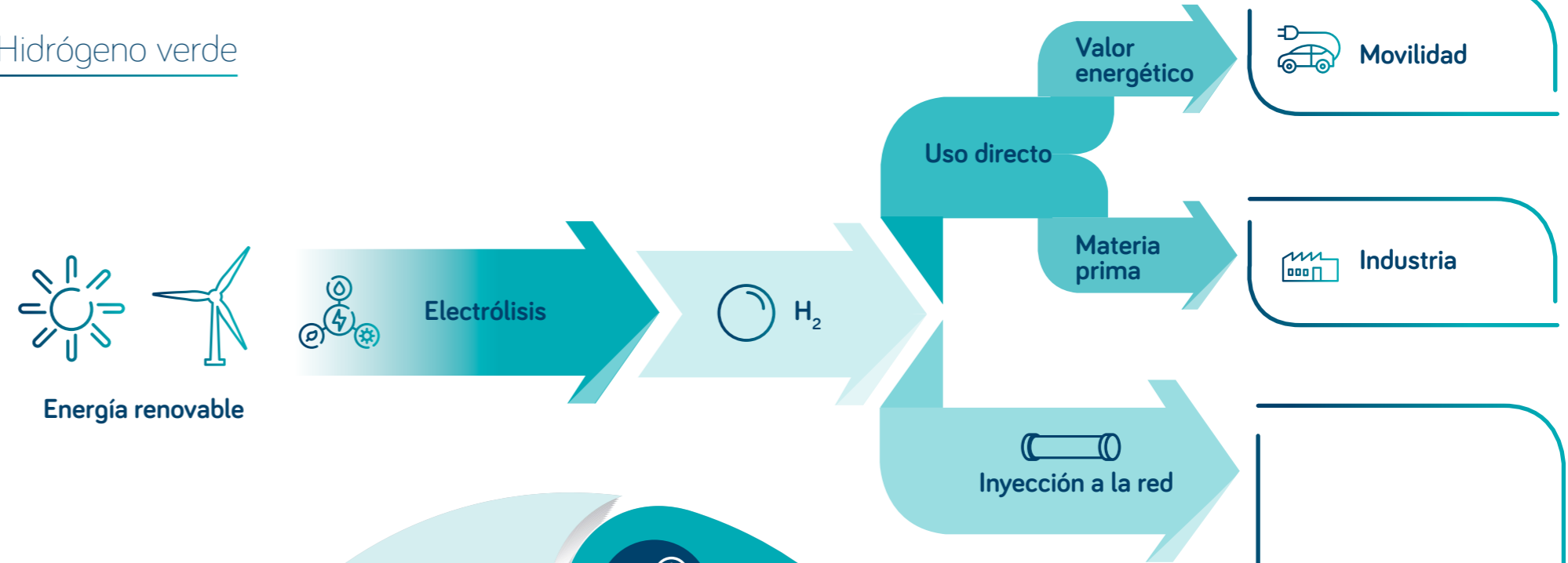
- Integrar redes energéticas.
- Almacenar la energía generada a partir de fuentes renovables (solar y eólica), que son intermitentes, asegurando el suministro energético.
- Contribuir a la economía circular.
- Maximizar el uso de las infraestructuras de gas natural ya existentes.

Reganosa ha propuesto en el TYNDP 2020 tres proyectos de energía renovable:

- P2G integrated in Reganosa NG Transmission Grid (Hidrógeno)
- L2DG (LNG to Decarbonised Gas)
- Circular economy: waste to biomethane (Biometano)



Hidrógeno verde



Biometano



Servicios comerciales [102-2]

La terminal de GNL de Mugarodos se configura como un hub logístico en el noroeste de España, con una posición geoestratégica y flexibilidad operativa.

Carga, descarga y trasvase de GNL a buques

El GNL se transporta desde el país de origen al país de destino en buques a una temperatura de $-160\text{ }^{\circ}\text{C}$. La terminal realiza operaciones de carga y trasvase de GNL a los buques (que incluye desde la puesta en gas natural de los tanques de los buques - gassing up - hasta el enfriamiento paulatino de los mismos a su temperatura de operación final - cool down -).

Regasificación

El GNL, almacenado en los tanques de la terminal a $-160\text{ }^{\circ}\text{C}$, se transforma a su estado gaseoso y se introduce en la red de gasoductos.



Almacenamiento

La prestación de servicios comerciales incluye el derecho de uso del almacenamiento operativo necesario, en los términos que establece la normativa de acceso a las instalaciones.

Carga de cisternas

El GNL se carga en vehículos cisterna y abastece a los consumidores domésticos e industriales que no cuentan con acceso a la red de gasoductos a través de plantas satélite.

Transporte de gas natural

Mediante las redes de transporte a alta presión se vehicula el gas conectando la terminal de GNL con otros gasoductos, consumidores cualificados directamente conectados a la red y redes de distribución.



Análisis de laboratorio

El laboratorio de Reganosa presta servicios de análisis de la composición y propiedades del gas natural a los usuarios de sus instalaciones y a empresas y entidades externas.

Dispone de la acreditación UNE-EN ISO/IEC 17025 que certifica la idoneidad de sus sistemas técnicos y de gestión de calidad como laboratorio de ensayo.

Servicios integrales de reparación

El Puerto de Ferrol es uno de los pocos del mundo en el que un buque puede llegar, descargar, repararse, enfriarse, cargarse y partir cubriendo un ciclo de reparación completo. Naturgy, Navantia y Reganosa forman parte de un acuerdo operativo para prestar servicios integrales de reparación de buques gaseros.

Consultoría y gestión de proyectos

- Estudios de viabilidad, estimación de costes y simulaciones
- Due diligences
- Asistencia en procesos de licitación (FEED/EPC) y gestión de ofertas
- Servicios de ingeniería de la propiedad, supervisando la ejecución de FEED, EPC e ingeniería de operaciones y mantenimiento
- Redacción de manuales y procedimientos de operación
- Formación del equipo de operación

Operación y mantenimiento integral

- Asistencia en comisionado
- Operación y mantenimiento integral de terminales de GNL
- Optimización de procesos de operación

AVANCE EN 2020

Análisis de la Huella de Carbono para nuestras actividades en España (Alcance 1 y 2).

Ampliación del Plan de seguimiento de los sedimentos y organismos de la franja litoral cercana a la terminal de Mugarodos.

Actualización del Análisis de riesgo medioambiental de acuerdo con el estándar establecido en la Guía metodológica para la elaboración de los Análisis de riesgos medioambientales para plantas de GNL, aprobada por el Ministerio de Agricultura, Alimentación y Medio Ambiente.

Formalización del acuerdo para el suministro de energía certificada 100 % procedente de fuentes de energía renovables para las instalaciones en España.

Participación en el Clúster de Cambio Climático

OBJETIVOS PARA 2021

5% de reducción de emisiones de GEI.

Plan de compensación de un 15 % de las emisiones GEI en el período 2021-2025.

Proyecto de eficiencia de consumos eléctricos e introducción de energías renovables.

Sistema de gestión de los recursos naturales ^[103-2]

Las compañías de Reganosa se han certificado conforme a los estándares más exigentes; la norma internacional ISO 14.001 y el sistema europeo de Ecogestión y Ecoauditorías EMAS. La implantación del Sistema de Gestión Integrado asegura el cumplimiento de las políticas internas y todos los requisitos normativos y la sistematización de los procedimientos y pautas ambientales.

La compañía establece un sistema de control que incluye procedimientos y estudios periódicos realizados por organismos facultativos y acciones formativas entre la plantilla.

El desempeño ambiental se realiza con transparencia. La compañía ha establecido diversos canales de comunicación que permiten dar respuesta a las solicitudes de información de todas las partes interesadas en su funcionamiento. Además, cada año Reganosa publica en su web la Declaración Ambiental, donde se explican los datos de desempeño y se incluyen objetivos específicos para la reducción de las emisiones y los consumos de agua, energía y materiales, y la optimización de los procesos de gestión de residuos.

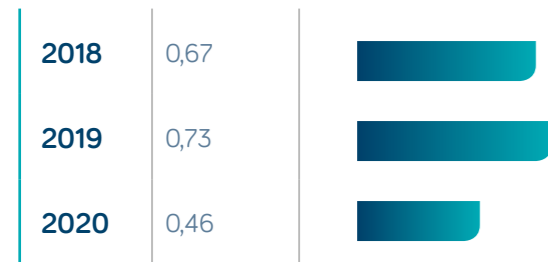
Consumos

La compañía utiliza recursos; energía, agua y materiales auxiliares, para desarrollar las actividades y servicios prestados en sus instalaciones. Anualmente, en las auditorías del Sistema Integrado de Gestión y EMAS, se realiza un control del registro de estos consumos y se lleva a cabo una comparativa con los de años precedentes para evaluar la tendencia, comprobar la eficiencia de los procesos y fijar los objetivos y medidas necesarias para los ejercicios siguientes.



Consumo energético [302-1] [302-3] [302-4] [302-5]

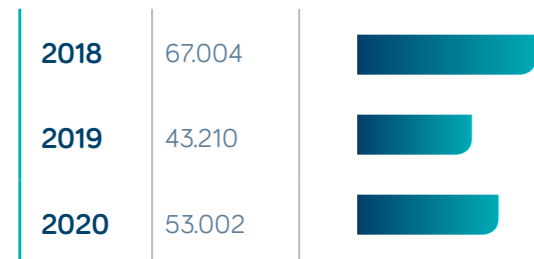
Intensidad energética (GJ/t)



Gas natural

El consumo de gas natural se produce principalmente en la planta de Mugaros, en España, en el vaporizador de combustión sumergida (SCV) y en el combustor.

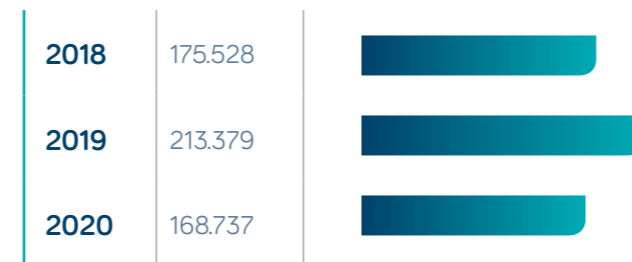
Consumo de gas natural (GJ)



Electricidad

La energía eléctrica se usa principalmente para el funcionamiento de los equipos de las terminales de GNL, la iluminación y los sistemas de climatización. El consumo de la terminal de Mugaros representa el 52,5 % del consumo total.

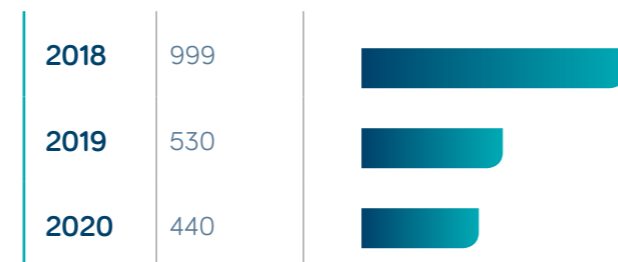
Consumo de electricidad (GJ)



Gasoil

El gasoil se emplea principalmente en las bombas contra incendios, los generadores de emergencia y el combustible de la flota de vehículos de la planta de Mugaros.

Consumo de gasoil (GJ)

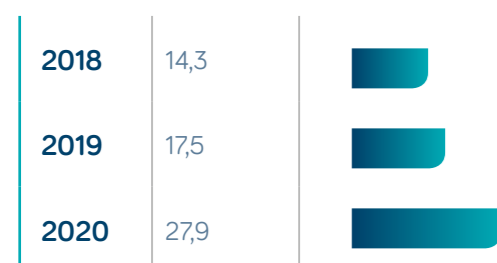


Consumo de materiales [301-1] [301-2] [06-5]

THT (Tetrahidrotiofeno)

El THT es un compuesto empleado como odorizante en la red de transporte de gas natural por motivos de seguridad. Su concentración en gasoducto viene determinada por normativa y su consumo está ligado a la regasificación realizada.

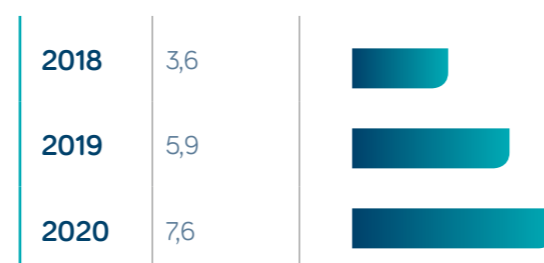
Consumo de THT (t)



Bisulfito sódico

Este compuesto es utilizado en la terminal de GNL de Mugaridos para neutralizar el hipoclorito sódico usado dentro del circuito de agua de mar. A su vez, el hipoclorito sódico se genera de manera continua en una planta de electrocloración y sirve para evitar el desarrollo de microorganismos en el interior de tuberías y equipos.

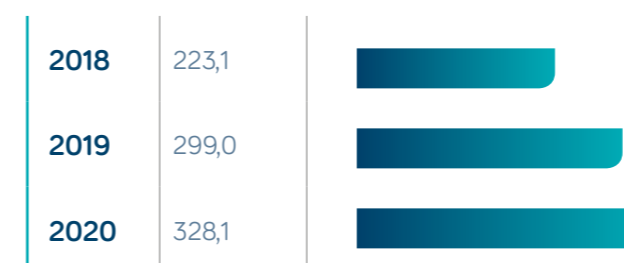
Consumo de Bisulfito Sódico (t)



Nitrógeno

Su consumo está relacionado con los inertizados de equipos que se realizan antes y después de las tareas de mantenimiento, así como con el barrido y vaciado de los brazos al finalizar las operaciones de carga y descarga del GNL de los buques y carga de cisternas en la terminal de Mugaridos.

Consumo de Nitrógeno (t)

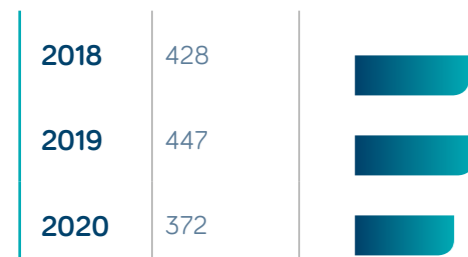


Consumo de agua [303-1] [303-2] [306-1]

Agua para servicios en las instalaciones

El consumo de agua se realiza principalmente en los usos industriales y limpieza. También se incluyen los usos sanitarios y auxiliares.

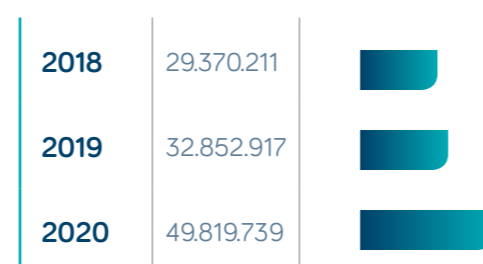
Consumo de agua (m³) Planta de Mugaridos



Agua de mar

La terminal de GNL de Mugaridos utiliza agua de mar en su proceso de regasificación para aumentar la temperatura del GNL y conseguir su cambio de fase líquido a gas. El volumen empleado se devuelve íntegramente al medio marino con una mínima disminución de su temperatura. Los parámetros de cloro y temperatura del agua devuelta al mar se encuentran muy por debajo de los límites establecidos. [304-2]

Captación de agua de mar (m³)



Disminución de la temperatura (°C)



Cloro residual (mg/l)



Emisiones [103-2] [103-3] [305-1] [305-2] [305-5]

Emisiones de Gases de Efecto Invernadero (GEI)

Reganosa realiza el análisis de la Huella de Carbono de sus actividades en España y desarrolla las verificaciones de control atmosférico anuales previstas en el Reglamento (UE) 601/2012.

Las emisiones directas (Alcance 1 según el estándar GHG Protocol), se generan por la combustión de gas natural de autoconsumo y por el consumo de gasoil en los motores auxiliares de los equipos de las terminales. Las emisiones, de acuerdo con el citado Reglamento, se calculan sobre la base de fuentes fijas de generación, por lo que no está incluido el consumo de la flota de vehículos.

Las emisiones indirectas de gases de efecto invernadero (Alcance 2 según el estándar GHG Protocol) corresponden a las de la electricidad consumida.

Emisiones alcance 1 (t)

2018	3.584	
2019	2.794	
2020	2.892	

Emisiones alcance 2(t)

2018	18.017	
2019	21.989	
2020	15.946	

Factores de emisión utilizados para el cálculo: Mugaros: 0,25 kg CO₂/MWh y Malta: 0,382 kg CO₂/MWh

Emisiones de otros gases [305-7]

Emisiones de NO_x (Kg)

2018	17,43	
2019	17,65	
2020	16,15	

Emisiones de sustancias que agotan el ozono (SAO) (tCO₂)

0%

Derechos de emisión [305-7]

Reganosa compra derechos de emisión a largo plazo hasta cubrir sus necesidades, de manera adicional a la asignación de derechos que adquiere en el Sistema Europeo de Comercio de Derechos de Emisión. Durante 2020 las necesidades de compra de derechos de emisión para la terminal de Mugaros han sido de 1.582 t.

Gestión de residuos [306-2]

Los residuos generados por la actividad de la compañía son muy limitados, y se deben principalmente a las labores de mantenimiento y limpieza de las instalaciones y equipos. En la planta de Malta, los residuos se deben principalmente a las labores de limpieza y gestión del sistema de depuración de aguas sanitarias. La compañía destina a reciclaje y reutilización los residuos que genera cuando ello es posible.

Residuos totales generados:

RESIDUOS GENERADOS (T)	2020	2019	2018
Peligrosos	45,60	8,03	34,04
No peligrosos	34,87	293,55*	73,66

DESTINO FINAL DE LOS RESIDUOS (T)

	2020	2019	2018
Reciclaje	22,42	12,17	43,25
Vertedero	58,05	289,41**	64,46

* El incremento está relacionado con trabajos de mantenimiento en los vaporizadores de Malta.

** El incremento se debe a la retirada de las baterías de las subestaciones eléctricas.



Iniciativas colaborativas para mejorar nuestro desempeño ambiental

CONVENIO EN MATERIA DE BUENAS PRÁCTICAS AMBIENTALES, SUSCRITO ENTRE LA APFSC Y REGANOSA. [102-12]

En 2020 se ha firmado una actualización de este Convenio en el que Reganosa se compromete a cumplir lo establecido en la Guía de Buenas Prácticas ambientales aprobada por Puertos del Estado y a implementar sistemas de mejora continua en el control de las operaciones y tareas de mantenimiento.

Como medida de verificación, se realiza un seguimiento y revisión anual en el que se exige a la compañía, entre otros requisitos, mantener la certificación de su sistema de gestión ambiental según la norma internacional ISO 14.001 y el Reglamento EMAS y desarrollar su compromiso de mejora continua a través de la ejecución de inversiones ambientales.

CLÚSTER DE CAMBIO CLIMÁTICO [102-13]

Reganosa forma parte del Clúster de cambio climático promovido por Forética, donde participa con las principales empresas españolas para compartir estrategias y participar en iniciativas que permitan trasladar al contexto español las principales tendencias y prácticas en materia de lucha contra el cambio climático.



ESTUDIO DE “SEGUIMIENTO PERIÓDICO DE LA EVOLUCIÓN DE LAS COMUNIDADES BENTÓNICAS INFRALITORALES DE LA ENSENADA DE SANTA LUCÍA” DESARROLLADO POR LA ESTACIÓN DE BIOLOGÍA MARINA DA GRAÑA, DE LA UNIVERSIDAD DE SANTIAGO DE COMPOSTELA. [304-2] [306-5] [OG4]

Reganosa elabora desde el año 2006, de forma voluntaria y con carácter bimestral, un estudio dirigido al seguimiento periódico de la composición y estructura de las comunidades bentónicas infralitorales de la ensenada de Santa Lucía.

Los análisis permiten realizar un control de la evolución de estas comunidades, y evaluar el sustrato, la cantidad de materia orgánica depositada y la influencia que tiene el hidrodinamismo del vertido de Reganosa en los procesos de sedimentación. El último análisis del año se ha realizado en diciembre de 2020.

Los resultados demuestran que el vertido no afecta ni a la composición ni a la estructura de las comunidades bentónicas situadas en las inmediaciones de la terminal. Además, la comparación con datos históricos del estado de los sistemas de microorganismos (anteriores a la presencia de Reganosa), ha acreditado igualmente la inexistencia de impacto de la terminal en el medio marino.

AVANCE EN 2020

Aumento de la cifra de profesionales en un 17'83%.

Consolidación de la plantilla de la terminal de Malta.

Creación del departamento corporativo de Digitalización.

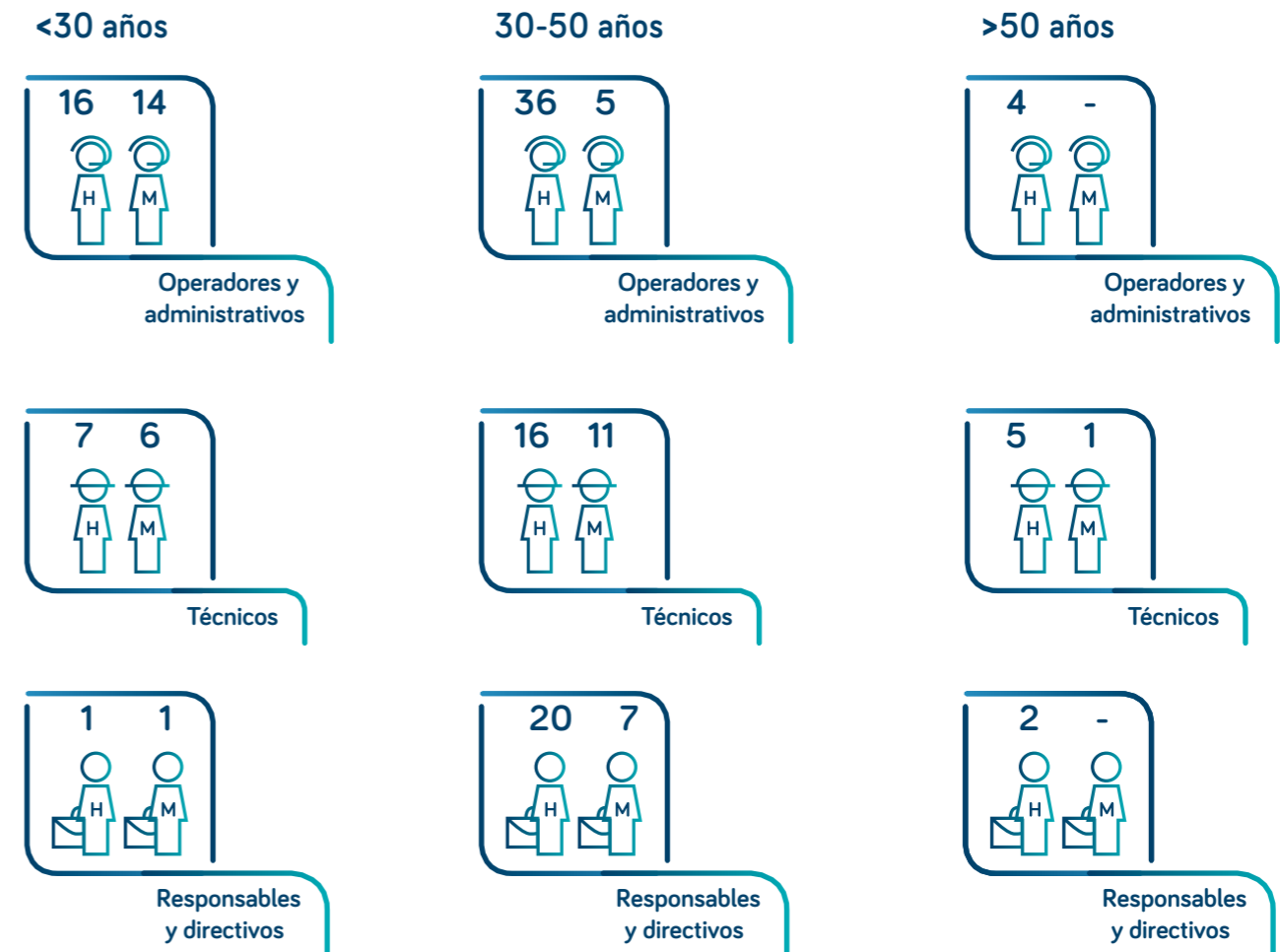
OBJETIVOS PARA 2021

Actualización de los planes formativos de los profesionales.

Reganosa promueve un ambiente de trabajo cuyos ejes fundamentales son la seguridad, el respeto a las personas, la igualdad de oportunidades, el desarrollo profesional y la retención del talento.

La compañía tiene en la actualidad una plantilla con una edad media de 38.31 años, constituida por un 96.89 % de titulados superiores y medios.

Desglose de la plantilla [102-8] [405-1]



Prestaciones sociales [401-2]

Reganosa ofrece a sus empleados seguro médico nacional y para expatriados, seguro de vida, y un seguro de jubilación. Facilita la adopción de bajas por maternidad y paternidad, incluyendo la modificación y adaptación de las condiciones de trabajo, y establece reducciones de jornada laboral en caso de ser necesarias.

Además, se ha implantado un horario de jornada continua para todo el personal no sometido a turnos. Durante el 2020 se adoptaron medidas especiales. Toda la plantilla de administración estuvo desarrollando sus funciones mediante teletrabajo desde el 13 de marzo hasta el 1 de noviembre. [ver más medidas en el apartado 5.1] [401-2]

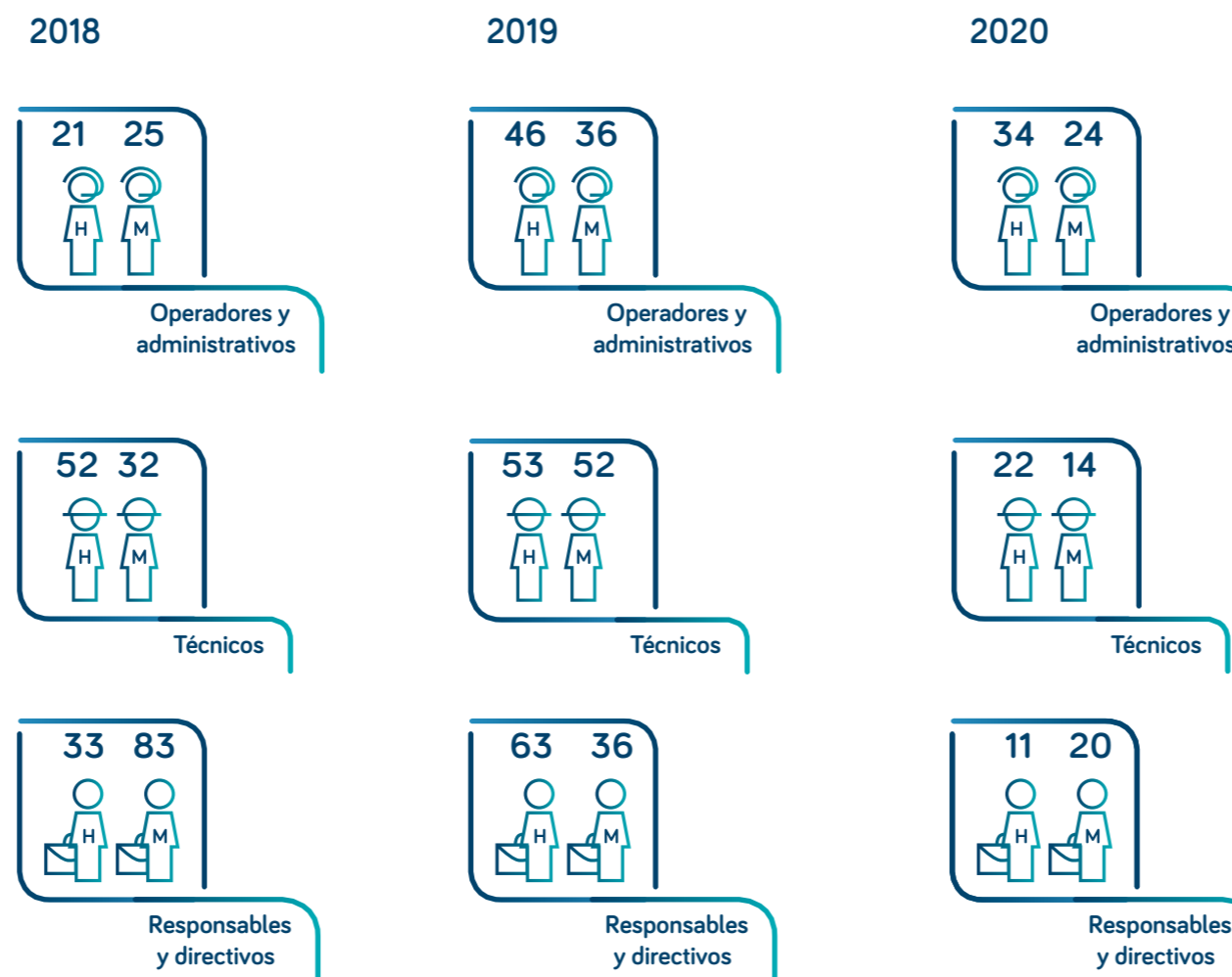
Formación y desarrollo profesional [103-2] [103-3]

Los planes de formación son una parte fundamental de la estrategia de recursos humanos. Se persigue el mantenimiento de un alto nivel formativo de los profesionales, la actualización de sus conocimientos generales y específicos, y la dotación de conocimientos que les permitan dar respuesta a todas las necesidades que pudieran surgir en su puesto de trabajo.

Esta formación comienza desde la incorporación de profesionales junior, con formación presencial externa e interna, que les dota de una perspectiva global del negocio y les capacita para consolidar su posición en la compañía. Se fomenta la rotación de profesionales de nueva incorporación con el objetivo de que puedan participar en los diferentes proyectos que desarrolla Reganosa. Todos los profesionales reciben formación específica con el objetivo de seguir desarrollando sus competencias.

Igualmente, los profesionales de Reganosa reciben formación en idiomas durante todo el año, asisten a cursos de especialización y tienen acceso a la realización de programas master.

Formación y desarrollo [404-1]

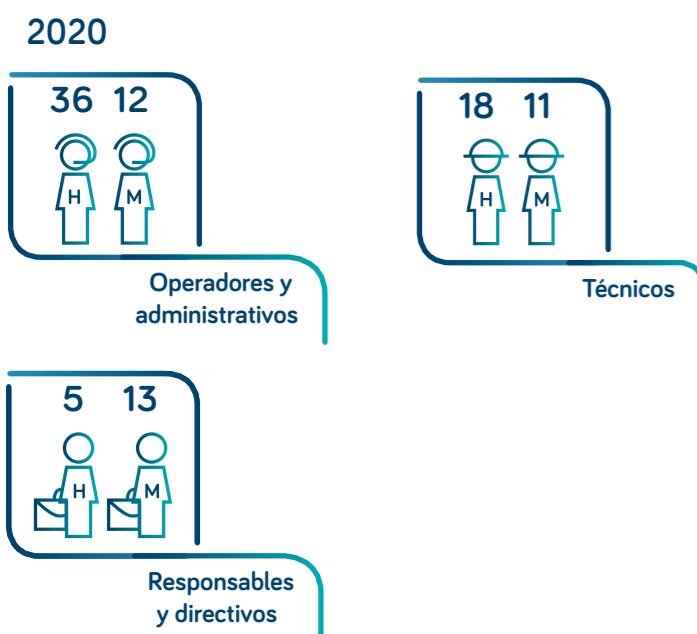


Sistema de evaluación por competencias [404-2] [404-3]

El sistema de gestión por competencias es una herramienta eficaz que permite guiar las carreras profesionales y detecta necesidades de formación en competencias y habilidades clave para cada puesto de trabajo y perfil. [404-3]

El **98,03 %** de la plantilla ha recibido evaluaciones del desempeño en 2020

Profesionales que han recibido evaluaciones del desempeño [404-3]



La gestión por competencias es el mecanismo que utiliza la compañía para los principales procesos de gestión de personas. Es un sistema de gestión que permite la identificación de los mejores profesionales en los procesos de selección, al garantizar una mayor adecuación entre persona y puesto, el desarrollo de carreras profesionales, y un sistema de retribución equitativo y eficaz, así como la detección de necesidades de formación para desarrollar y mejorar las competencias que permitan desempeñar exitosamente las funciones del puesto requerido. Asimismo, el modelo incluye una evaluación del desempeño 360 grados. [404-3]

La gestión por competencias permite la promoción profesional de los trabajadores en relación con sus méritos y capacidades. De esta manera se garantiza la igualdad de oportunidades de desarrollo profesional, eliminando cualquier discriminación por razón de sexo, edad, religión y cualquier otro criterio distinto al desempeño.

Igualdad de oportunidades

El respeto a la diversidad y la prevención de cualquier tipo de discriminación, tanto en los procesos de selección como en el desarrollo de la carrera profesional, se regula en el Código Ético y de Conducta de la compañía.

Estos mismos criterios se extienden también a la política retributiva, que establece criterios diferenciadores en función de méritos y grado de responsabilidad dentro de la organización. Adicionalmente, la retribución variable está ligada a la consecución de objetivos individuales y corporativos.

La retribución media de los empleados de Reganosa se sitúa por encima del doble del salario mínimo, y se establecen bandas salariales que aseguren la equidad interna y la competitividad para fomentar la captación y la retención del talento.

Ratios salariales [202-1*]

Ratio del salario de categoría inicial frente al salario mínimo 2020



Pacto laboral

Reganosa dispone de un Pacto de empresa y mantiene un canal de comunicación y negociación colectiva permanente con los representantes de los empleados. Periódicamente, analiza las condiciones de trabajo y las inquietudes laborales mutuas. El 66,13 % de los empleados en España está incluido en el Pacto de empresa (45,97 % de operadores, y el 20,16 % de técnicos). [102-41]



Reganosa mantiene una cartera de clientes diversificada en cada línea de negocio. Asegurar la satisfacción y recurrencia de los clientes es una prioridad establecida en la Política de Calidad que orienta las acciones estratégicas de la compañía.

Modelo de relación



La compañía ajusta sus servicios a las necesidades de cada cliente, y focaliza esfuerzos en la excelencia operativa y en la mejora continua de sus procesos.

Reganosa cuenta con la certificación ISO 9.001, que acredita la implantación continua de los sistemas y recursos necesarios para verificar y mejorar el rendimiento y la eficiencia de todas sus actividades. Además, ha obtenido la acreditación ISO 17.025 que verifica la adopción de los máximos estándares y requisitos de calidad de los laboratorios de ensayo y de calibración.

Tipología de clientes [102-6]

Gestión de infraestructuras de gas natural

Los clientes principales son las empresas comercializadoras y los consumidores directos. A su vez, el laboratorio de Reganosa presta servicios a todo tipo de empresas vinculadas con el sector.

Satisfacción del cliente. [102-44]

Con el fin de conocer la opinión y necesidades de los clientes sobre las operaciones y servicios prestados, Reganosa realiza de manera periódica encuestas de satisfacción. A partir de las respuestas, se identifican aspectos de mejora y se contrastan expectativas, lo que permite adoptar nuevas medidas y diseñar las acciones que ofrezcan un servicio cada vez más satisfactorio.

73% 

Grado de satisfacción en 2020

Contratación de acceso

Reganosa publica información clara y detallada sobre los servicios que ofrece a través de su web, especificando todas las cuestiones técnicas necesarias. Además,

a través de una herramienta común para todos los LSO (plantilla de transparencia) facilita información sobre la gestión de la red de transporte de la compañía.

Los procedimientos de contratación de capacidad se realizan de forma simplificada y ágil a través de una plataforma telemática única en España, gestionada por el Gestor Técnico del Sistema.

Prestación de servicios

En 2020 el negocio de prestación de servicios ha contado con clientes distribuidos en 3 continentes. La mayoría de estos clientes ha contratado servicios de consultoría.

Los clientes mantienen una comunicación constante con los gestores del proyecto, a quién trasladan en caso necesario las reclamaciones sobre el servicio. Cuando se recibe una queja o reclamación, se abre un proceso de calidad y si procede, se proponen acciones correctivas para dar respuesta a las necesidades del cliente.

93% 

Grado de satisfacción en 2020



Homologación

Reganosa dispone de un procedimiento de homologación de proveedores, con el fin de comprobar su desempeño en materia laboral, ambiental, técnica, de calidad y seguridad, y en los aspectos de responsabilidad social corporativa, de forma que se verifique su idoneidad para participar en los procedimientos de licitación.

El proceso de valoración se realiza a través de una base de datos externa (Repro), que analiza las siguientes características de los proveedores:

- Disposición de sistemas de gestión de calidad, seguridad y medio ambiente.
- Cumplimiento de requisitos legales.
- Capacidades técnicas y credenciales.
- Respeto a los principios del Pacto Mundial de Naciones Unidas y a la Declaración Universal de Derechos Humanos.

Control de la cadena de suministro [102-9]

Reganosa incluye en sus Condiciones Generales de Contratación una cláusula que establece la obligación de todos los proveedores de respetar los principios contenidos en el Código Ético y de Conducta de Reganosa y en el Pacto Mundial de las Naciones Unidas. Todos los proveedores reciben el Código Ético a través de las Condiciones generales de contratación, donde se indica la fuente para su consulta. [205-1]

Selección

Las adjudicaciones se realizan a aquellos proveedores con mejor calificación técnica y económica. En las valoraciones técnicas se tiene en cuenta la disponibilidad de sistemas de gestión ambiental.

Evaluación

Una vez adjudicadas las licitaciones, Reganosa realiza evaluaciones periódicas a través de los acuerdos de nivel de servicio en las que se miden factores como la calidad del servicio y el nivel de excelencia. En caso de detectar alguna incidencia se proponen acciones correctivas y se asigna un responsable para asegurar que las medidas propuestas son implantadas.

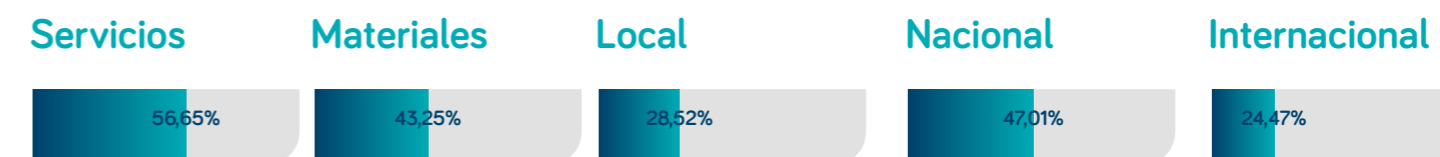
Las Condiciones Generales de Contratación y las cláusulas de cumplimiento y respeto de los principios del Pacto de las Naciones Unidas son públicas y se pueden descargar a través de la web de Reganosa. www.reganosa.com.

Asimismo, se pone a disposición de los proveedores un formulario y un email para contactar con la compañía en relación a cuestiones relacionadas con pedidos o contratos.

Tipología de proveedores en 2020 [204-1]

La cadena de suministro de Reganosa está integrada por 302 proveedores clasificados en:

- Proveedores de materiales y equipos.
- Proveedores de obras y servicios necesarios para la construcción, operación y mantenimiento de las infraestructuras.



Homologación de proveedores [103-3]

En 2020 se han homologado 14 nuevos proveedores.

El 68,47% de los proveedores homologados cuentan con la certificación ISO 14.001 y el 77,06% con la certificación UNE 9.001. [308-2] [414-1]



AVANCE EN 2020

Desarrollo del Plan de acción comunicacional con grupos de interés.

Reportar el desempeño de la compañía durante el ejercicio mediante la elaboración del Informe Anual 2020.

Participación activa en jornadas, seminarios y conferencias del sector.

OBJETIVOS PARA 2021

Desarrollo del Plan de acción comunicacional con grupos de interés.

Reportar el desempeño de la compañía durante el ejercicio mediante la elaboración del Informe Anual 2021.

Mantenimiento del Programa de visitas a las instalaciones de la terminal de Mugaros.

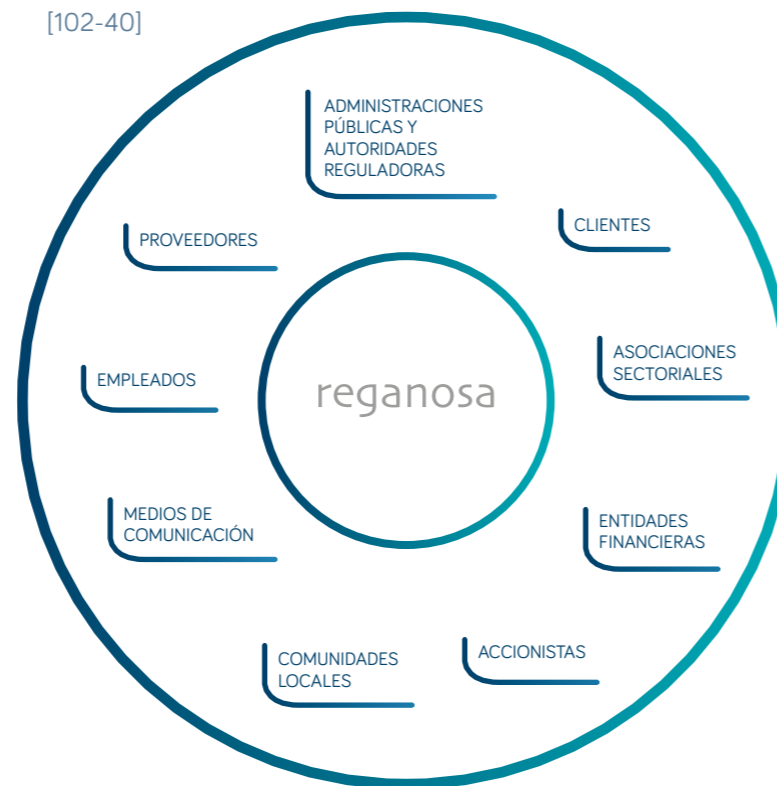
Participación activa en jornadas, seminarios y conferencias del sector.

Participación en el Cluster de Impacto Social.

Reganosa tiene la firme convicción de que uno de los mayores valores que puede aportar a sus grupos de interés es generar confianza y proporcionarles la información que deseen conocer, y para ello establece canales que permitan una comunicación fácil, transparente y honesta.

La aspiración de la compañía es entender las necesidades y expectativas de los grupos de interés, y desde este conocimiento, desarrollar una estrategia operativa y sostenible que permita dar respuesta a todos los intereses de los grupos, personas y entidades con los que se relaciona. Identificar las opiniones y preferencias de los grupos de interés es además una valiosa herramienta de evaluación, que hace posible un procedimiento de mejora continua.

La compañía identifica de manera constante a estos grupos, analiza las cuestiones relevantes para ellos, establece un procedimiento de comunicación continuo y lleva a cabo un seguimiento periódico para poder responder adecuadamente a sus demandas. [102-42] [102-43]



Relación con los grupos de interés

El compromiso de Reganosa con sus grupos de interés se refleja en su esfuerzo por mantener un contacto fluido y por identificar los asuntos relevantes para cada uno de ellos.

Para gestionar los procesos de comunicación con estos grupos, la compañía ha desarrollado canales específicos adaptados a

sus características y necesidades. A través de ellos, se tratan todos los aspectos relevantes para ambas partes, se dialoga y se realizan propuestas. [102-21] [102-43]

GRUPO DE INTERÉS

MECANISMOS DE RELACIÓN

Administraciones Públicas y autoridades reguladoras	El carácter regulado de la actividad implica un contacto continuo con estas instituciones. Sus consultas y opiniones forman parte de la actividad diaria de la compañía. Reuniones periódicas. Seminarios y conferencias sectoriales. Información remitida para dar cumplimiento a las obligaciones legales.
Clientes	Encuestas de calidad. Reuniones periódicas para dar respuesta a todos sus intereses y necesidades. Web corporativa. Seguimiento continuo de la actividad de prestación de servicios a través de los gestores del proyecto. Seminarios y conferencias sectoriales.
Empleados	Reuniones periódicas y a solicitud de los trabajadores que integran el Comité de Empresa. Intranet. Plataforma de gestión de recursos humanos. Campañas de comunicación en la empresa. Redes sociales. Canal Ético.

GRUPO DE INTERÉS

MECANISMOS DE RELACIÓN

Accionistas	Los accionistas participan activamente en la gestión de la compañía a través de los órganos de gobierno y en las reuniones periódicas.
Proveedores	Los proveedores mantienen una interlocución directa con el área de contratación a la que pueden trasladar cualquier sugerencia o consulta. Web corporativa.
Medios de comunicación	Reganosa mantiene una relación de confianza y transparencia con los medios de comunicación a los que ofrece interlocución en todo momento. La Dirección de Reganosa celebra entrevistas con representantes de estos medios a los que ofrece información sobre el desempeño de la empresa. Web corporativa. Redes sociales.
Asociaciones sectoriales	Reganosa mantiene reuniones periódicas con los representantes e integrantes de las asociaciones a las que pertenece o en las que forma parte de sus órganos de gobierno. Grupos de trabajo. Jornadas, foros y conferencias. Encuestas y trámites de información pública.
Entidades financieras	Envío regular de información. Reuniones periódicas. Información financiera publicada.

*Este canal ha estado temporalmente suspendido en 2020 para preservar las medidas de seguridad frente al Covid. Se están realizando adaptaciones temporales para que durante 2021 se puedan realizar visitas virtuales y mediante el uso de teleconferencia.

Reganosa, a través del desarrollo de su actividad, genera crecimiento económico y social, creando valor para sus grupos de interés mediante la transformación de recursos materiales, financieros y sociales.

Valor económico directo distribuido por Reganosa [201-1]

8,91 M€

de valor distribuido a la sociedad vía impuesto.

8,24 M€

de valor distribuido a empleados.

0,13 M€

en inversión social en la comunidad.

17,49 M€

de valor distribuido a proveedores.

1,52 M€

de valor distribuido a proveedores de capital.

Contribución económica indirecta de nuestra actividad [103-2][103-3][203-2]

La actividad de Reganosa genera importantes impactos indirectos:

Favorece la eficiencia productiva de las industrias.

El cambio de combustible en los procesos ha propiciado una mejora de la competitividad de las empresas en términos de ahorro en costes, además de una considerable reducción de las emisiones de CO2. En concreto, la reducción de emisiones debida al cambio de combustible ha alcanzado en 2020 las 40.511 tCO2e.

Incrementa los tráficos portuarios.

La actividad de Reganosa aumenta el tráfico marítimo de los puertos donde se ubica y con ello la contratación de bienes y servicios.

Refuerza la actividad de otros sectores.

La contratación de proveedores genera empleo indirecto. En España se favorece especialmente el desarrollo económico de las comunidades locales.



En 2020 el EBITDA ha alcanzado la cifra de 38,15 millones de euros y el beneficio neto ascendió a 16,85 millones de euros. El ratio de deuda neta en relación con el EBITDA se sitúa en 0,12 reduciéndose en un 85% respecto al ejercicio 2019, lo que sitúa a la compañía en una posición de creciente solvencia para asumir las acciones previstas en el Plan Estratégico.

En línea con ejercicios anteriores, se han maximizado los esfuerzos en eficiencia a través de un plan de control de costes y optimización de los procesos operativos.

60,1M€ ingresos
38,1M€ EBITDA
16,8M€ beneficio neto

INGRESOS (M €)	2018	2019	2020
	56,5	55,1	60,1

EBITDA (M €)	2018	2019	2020
	36,5	38,2	38,15

BENEFICIO NETO (M €)	2018	2019	2020
	12,5	16,7	16,8



Reganosa es una organización orientada a las personas y comprometida con la sociedad, para la que desarrolla proyectos en el ámbito de la educación, la cultura y el deporte.

AVANCE EN 2020

Mantenimiento del Programa de becas y prácticas formativas.

Mantenimiento del Programa de patrocinios.

Cooperación con Universidades y centros educativos en programas formativos y de investigación.

Mantenimiento del programa de reuniones y visitas a las instalaciones de la terminal de Mugaros.

OBJETIVOS PARA 2021

Mantenimiento del Programa de patrocinios.

Mantenimiento del Programa de becas y prácticas formativas.

Cooperación con Universidades y centros educativos en programas formativos y de investigación.

Mantenimiento del programa de reuniones y visitas a las instalaciones de la terminal de Mugaros.

Apoyo al conocimiento

La compañía colabora con distintas universidades, escuelas de negocios y centros de estudio en Galicia. De este modo, contribuye al desarrollo de la investigación, a la generación de conocimiento técnico y a la formación de estudiantes.

Programas de formación con universidades y centros educativos

Reganosa mantiene una colaboración continua con centros educativos y universidades gallegas. Los directivos y profesionales de la compañía imparten clases en distintos másteres universitarios (MBA y Master en Logística y Transporte en la Universidad de A Coruña y el Master Interuniversitario en Técnicas Estadísticas entre las universidades de Vigo, A Coruña y Santiago), grados de ingeniería, escuelas de formación profesional, en el Instituto Matemático de Tecnología Industrial (ITMATI) y en varios institutos de enseñanza secundaria, entre otras instituciones.

Programas de becas y prácticas

Para atraer el talento y fomentar la formación e inserción laboral de los jóvenes, Reganosa desarrolla un programa anual que permite a alumnos universitarios y de formación profesional disfrutar de prácticas y becas en la compañía. En el periodo 2018 - 2020, 18 estudiantes y recién titulados participaron en este programa, en las áreas de producción, finanzas, desarrollo, laboratorio y contratación.



Acciones culturales y deportivas

Patrocinios

Reganosa apoya y patrocina actividades sociales e iniciativas solidarias con tres objetivos fundamentales: acción social, fomento del deporte y hábitos saludables, y promoción artística y cultural.

La selección de los proyectos en los que se colabora se realiza mediante la identificación de las necesidades del entorno, de forma proactiva o a través de la recepción de peticiones de los agentes interesados. El Comité de Dirección se encarga de valorar las iniciativas y aprobar aquellas colaboraciones que se ajustan a los principios y cultura de la compañía, y son sus-

ceptibles de generar valor e impactos positivos en la comunidad. En el año 2020, Reganosa dedicó 181.000 euros en forma de donaciones y patrocinios. Las entidades beneficiadas por estas contribuciones en el programa de fomento del deporte y hábitos saludables cuentan con 49.066 socios y beneficiarios.

Encuentro escolar por la eliminación de la violencia de género

Cuarenta Colegios de Ferrolterra, la Diputación de A Coruña y varias entidades, entre ellas Reganosa, se unieron a lo largo de 2020 a esta iniciativa, en la que se realizaron trabajos en las aulas, exposiciones y actos conjuntos para aumentar la visibilidad y conocimiento sobre la problemática de violencia de género.

Principales actividades y asociaciones patrocinadas por Reganosa en 2020.

- Club del mar de Mugaros.
- Racing de Ferrol Club de futbol.
- S.D.G. Galicia de Mugaros.
- Fundación Novoa Santos.
- Club Universitario de Ferrol.
- Promoción turística del municipio de Mugaros.
- Cocina económica de Ferrol.
- Asociación de amas de casa de Mugaros.
- Exponav.



06

Transformación digital e innovación

Las inversiones en innovación permiten a Reganosa adquirir un conocimiento diferencial que traslada a sus clientes, ofreciendo servicios novedosos y de valor añadido.

GANESO® [203-1]

Mediante la modelización matemática, se ha elaborado una herramienta de simulación y optimización del comportamiento físico de la red de gasoductos a alta presión en España. Igualmente, el software puede simular la red de transporte gasista de cualquier país del mundo.

Este proyecto de investigación desarrollado entre Reganosa y el Departamento de Estadística y Matemática Aplicada de la Universidad de Santiago de Compostela (USC) está dirigido por el catedrático de Matemática Aplicada D. Alfredo Bermúdez de Castro.

La herramienta puede replicar redes complejas de gasoductos con todos sus elementos (estaciones de compresión, posiciones de válvulas, plantas de GNL y licuefacción, almacenamientos subterráneos, etc) y puede considerar cualesquiera escenarios de demanda y condiciones de operación. Los resultados de las simulaciones permiten tomar decisiones sobre planificación energética y desarrollo de infraestructuras, operación del sistema, políticas regulatorias y metodologías de tarifas.

Actualmente, GANESO® permite optimizar el desarrollo de infraestructuras. El software puede obtener la configuración más sostenible desde un punto de vista económico de forma que, dando cobertura a los diferentes escenarios de demanda, se garantice la seguridad de suministro. Este módulo se ha integrado con las funcionalidades de simulación y optimización hidráulica del sistema gasista, lo que permite combinar los análisis económicos con los operativos. Además, la herramienta permite analizar el comportamiento de las mermas en la red de gasoductos resultando esencial en la toma de decisiones para la gestión de este aspecto.

Durante el año 2020 se ha avanzado en el desarrollo del módulo de simulación de redes eléctricas y redes de gas inte-

rrrelacionadas, que permitirá la planificación y previsión de operación de ambas infraestructuras conjuntamente cumpliendo con los principios de eficiencia, sostenibilidad y garantía del suministro. Asimismo, se están desarrollando redes neuronales que permitirán realizar diferentes análisis de la red en base a series de datos temporales.

Creación de un equipo específico de transformación digital [102-2] [203-2]

En 2020 Reganosa ha constituido un departamento especializado en digitalización, integrado por profesionales del área de matemáticas, física e ingeniería informática.

HUB de GNL en el noroeste de la península ibérica [102-2] [203-2]

El GNL es la alternativa más competitiva para el transporte marítimo de mercancías, por su sostenibilidad ambiental y la evolución prevista de los precios. El GNL como combustible permite reducir un 100% las emisiones de óxido de azufre y partículas, un 95% las de óxido de nitrógeno y hasta un 28% las de dióxido de carbono. De este modo, permite el cumplimiento de las previsiones del Anexo IV del Convenio de Marpol, que limita el contenido de azufre de las emisiones de los buques a partir de 2020; del 3,5% al 0,5%.

Según previsiones de Boston Consulting Group, se espera que para el año 2025 el consumo anual de GNL marítimo suponga al menos 89 millones de toneladas. Actualmente existen 80 buques propulsados por GNL cuya construcción está confirmada hasta 2022. En este contexto surge en 2013 el proyecto "Hub de GNL en el Noroeste de la Península Ibérica", promovido por la Xunta de Galicia, la Universidad de Santiago de Compostela, la Autoridad Portuaria de Ferrol-San Cibrao, Navantia y Reganosa y apoyado y financiado por la Comisión Europea en el marco del programa TEN-T. Ese apoyo europeo se vio reforzado con otra línea de investigación, el proyecto para el

fomento del GNL como combustible CORE LNGas hive, inscrito en el Programa CEF (Connecting Europe Facility).

Esta iniciativa dispone de un presupuesto total de 33,3 millones de euros, de los que la Comisión Europea financia el 50%. Reganosa participa junto con otros 41 socios con el objetivo de desarrollar una cadena logística segura y eficiente para el suministro del GNL como combustible en el sector transporte, y en particular en el ámbito marítimo.

El objetivo global del proyecto es el análisis de la demanda y el diseño de las instalaciones, infraestructuras y procedimientos que garanticen la disponibilidad de GNL a través de la implantación de un centro de distribución en la zona. Ello constituye una palanca de crecimiento para la comunidad gallega y sitúa al puerto de Ferrol como referente en el suministro de GNL.

Ferrol, que es el puerto más resguardado del norte peninsular, es un enclave estratégico en el proyecto. Entre otros motivos, por encontrarse en el centro de las rutas atlánticas y por la presencia de uno de los mayores centros del mundo de reparación de gaseros que permitiría incrementar las posibilidades de repostaje en la terminal. Estos podrían pasar a reparación y a continuación repostar, poner en frío o cargar sus tanques en la terminal para posteriormente emprender la marcha a su destino.

En 2020, Reganosa ha desarrollado la ingeniería de detalle y ejecución de la adaptación del jetty actual y desarrollo de un segundo jetty en la planta de Mugaros para carga de buques small scale.



Capacidad 10.000 m³
Eslora Total 119,35 m
Manga 20,5m
Sistema de generación gas/diesel-eléctrico
Diseño Ghenova Ingeniería

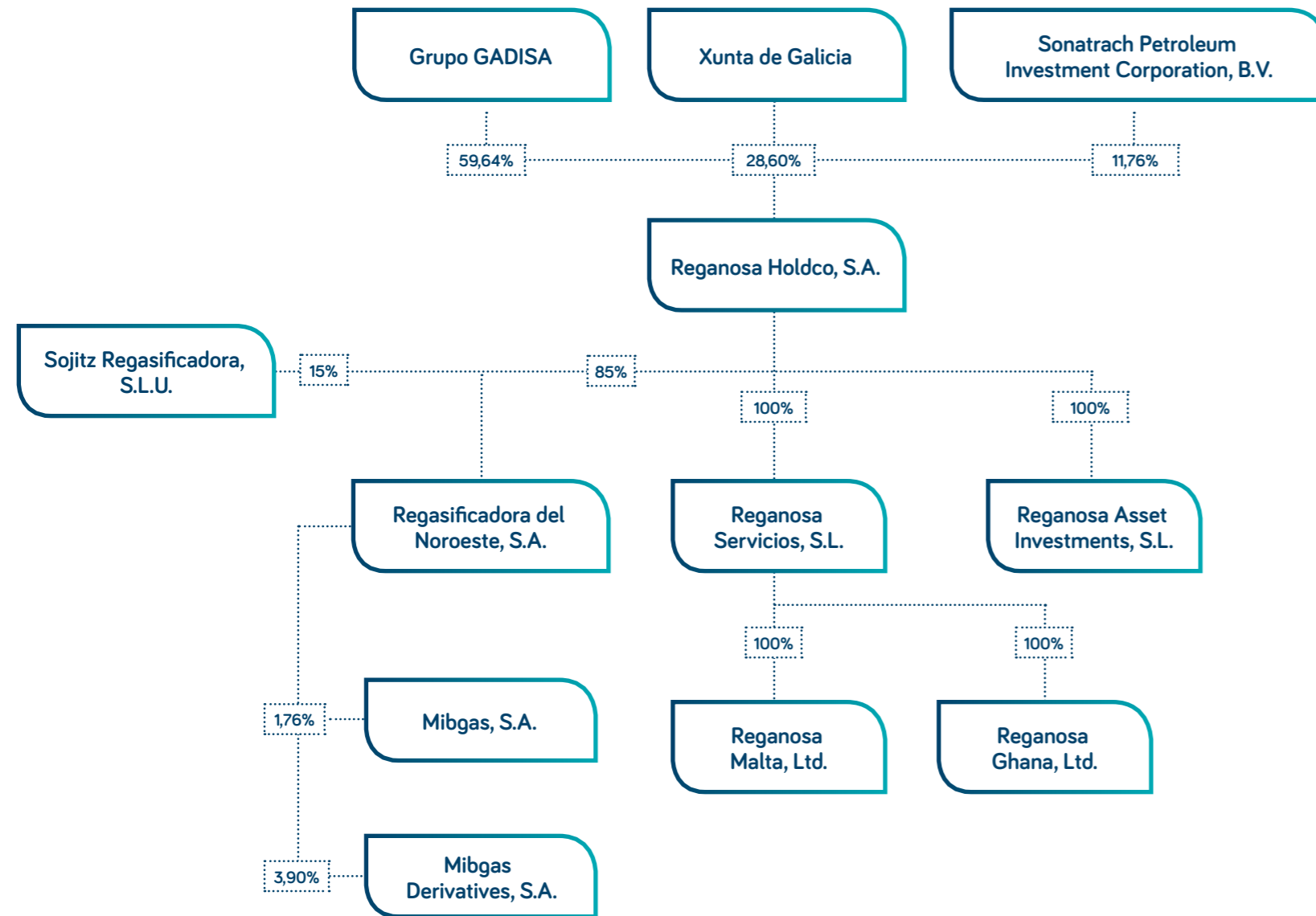
Prototipo de buque de suministro de GNL que permitiría abastecer a otros barcos, desarrollado por Reganosa con la ayuda financiera de la Xunta de Galicia



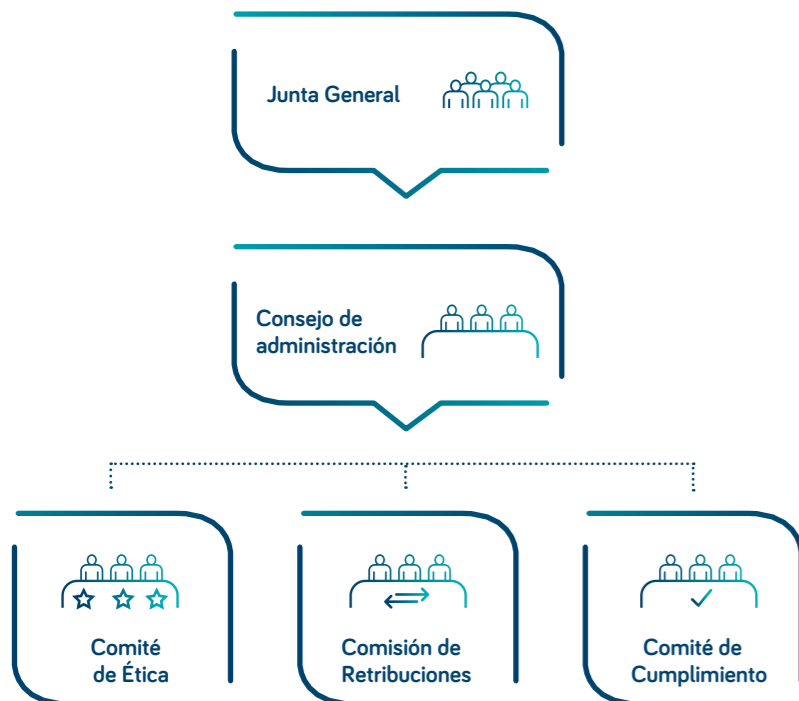
Gobierno corporativo

- 7.1 Estructura societaria
- 7.2 Estructura orgánica
- 7.3 Buen gobierno de la compañía

La estructura societaria y composición accionarial de Reganosa es un importante activo, por su diversidad, solidez y conocimiento del sector.



Los órganos de gobierno de Reganosa son la Junta General de Accionistas y el Consejo de Administración. Su actuación se basa en los principios de independencia, especialización y transparencia. [102-18]



Junta General de Accionistas

La Junta General de Accionistas es el máximo órgano de gobierno. Tal y como disponen los Estatutos Sociales, la voluntad de los accionistas expresada en la Junta General rige la vida de la sociedad, con arreglo a la Ley y a los propios Estatutos.

La Junta se reúne necesariamente dentro del primer semestre del ejercicio social para evaluar la gestión de la sociedad, aprobar las cuentas anuales y decidir sobre la aplicación del resultado.

Reganosa facilita a sus accionistas el ejercicio del derecho de información, la asistencia y la participación en la Junta General, y pone a su disposición la información adecuada para el ejercicio de sus derechos de voto, de acuerdo con la Ley y los Estatutos.

Consejo de Administración [102-8] [103-2] [103-3]

El Consejo de Administración es el órgano que toma las principales decisiones sobre la gestión de la compañía, excepto aquellas legal o estatutariamente reservadas a la Junta General de Accionistas. Es el núcleo esencial de la gestión y supervisión, encargándose de la aprobación de las políticas y estrategias generales de la sociedad, y en particular, del Plan Estratégico, el Plan de Negocio y el modelo de gestión. Su composición y funcionamiento están regulados por los Estatutos Sociales. [102-19] [102-26] [102-29] [102-33]

El Consejo de Administración es informado periódicamente de todos los procedimientos, planes y propuestas que le son planteados por la Dirección, y que se someten a su deliberación y, en su caso, acuerdo, para una adecuada gestión y control de riesgos.

El Consejo está integrado por 10 miembros, un 10 % de los cuales son mujeres. Los consejeros están obligados a dedicar a su función el tiempo y esfuerzo necesarios para desempeñar el cargo con diligencia y eficacia, adoptando las medidas precisas para la buena dirección y control de la sociedad. [405-1]

El Consejo de Administración se reúne con la frecuencia necesaria para el correcto desarrollo de sus funciones de administración y supervisión y, en todo caso, una vez al trimestre. Durante 2020 se reunió un total de 4 veces. [102-31]

Igualmente, los consejeros desempeñan el cargo con lealtad, evitando situaciones de conflicto de interés, y desempeñando su cargo con fidelidad al Código Ético y de Conducta, cuyos principios y valores han sido promovidos y desarrollados por el Consejo de Administración. [102-25]

Comisión de retribuciones [102-35] [102-36] [102-37]

La Comisión de retribuciones se encarga de proponer y aprobar cuando proceda las políticas retributivas de la compañía.

Comité de Ética

El Comité de Ética es un órgano consultor y asesor de carácter permanente, cuya misión es velar por el cumplimiento en la organización de los valores y principios que se establecen en el Código Ético y de

Conducta, y que asesora al Consejo de Administración en la adopción de políticas que promuevan el comportamiento ético en la compañía.

Su funcionamiento se rige por el Reglamento interno del Comité de Ética. Está integrado por cinco miembros, con un porcentaje de mujeres de un 20 %.

Comité de Cumplimiento [102-2][102-3]

Es un órgano independiente que supervisa el cumplimiento y eficacia del modelo de prevención de riesgos de la compañía, garantizando que se cumple con la legalidad vigente. Sus principales funciones, establecidas en el Reglamento interno del Comité de Cumplimiento, son las siguientes:

- Realizar un seguimiento de todas las medidas, políticas y procedimientos adoptados en la compañía para la prevención de riesgos.
- Preparar e implementar programas adecuados de formación para todo el personal de la compañía.
- Controlar que se realizan las verificaciones periódicas del Manual de prevención de riesgos penales necesarias y evaluar periódicamente el cumplimiento y la eficacia del mismo.
- Elaborar un informe anual sobre la actividad del Comité de Cumplimiento que elevara al Consejo de Administración.

- Analizar las modificaciones legislativas y demás novedades que puedan afectar al modelo de prevención.
- Mantener un sistema de reporting periódico con los responsables y directores de cada área, para garantizar la efectividad de los controles y procedimientos establecidos.



Prácticas de gestión del Consejo de Administración de Reganosa [102-25] [102-28]

- Los Estatutos Sociales aseguran el cumplimiento del principio de separación de actividades prohibiendo la participación de los consejeros en los órganos de sociedades con intereses en producción o comercialización.
- La Política de conflictos de interés establece un marco de actuación en Reganosa para el tratamiento y prevención de las situaciones de conflicto de interés en todos sus órganos y áreas de actividad, y asegura que las relaciones con terceros y grupos de interés se articulan de acuerdo con criterios de objetividad, transparencia y respeto a la legalidad.
- La Política contra la corrupción y el fraude establece los compromisos de Reganosa para identificar, prevenir y sancionar las posibles situaciones irregulares o de corrupción.
- El Consejo de Administración esta asistido por un letrado asesor que realiza una labor de control de la legalidad sobre los acuerdos y decisiones que se adoptan, y presta asesoramiento jurídico.
- El Comité de Ética y el Comité de Cumplimiento informan y asesoran, dentro de sus respectivos ámbitos de competencia, al Consejo de Administración, proponiendo las medidas que se consideren necesarias.
- Los criterios para el nombramiento de los Consejeros, son la independencia, diversidad y especialización. [102-24]

Retribución del Consejo de Administración [102-35] [102-36] [102-37]

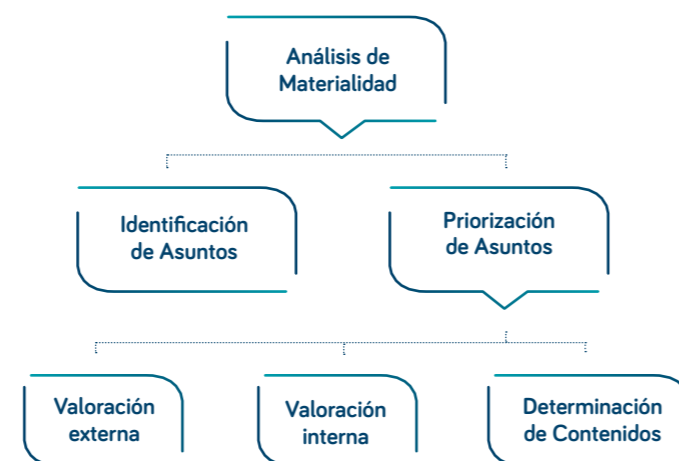
La retribución de los miembros del Consejo de Administración, cuyo sistema esta detallado en los Estatutos Sociales, consiste

en una dieta por asistencia a cada reunión, cuyo importe es fijado con carácter anual mediante acuerdo de la Junta General de Accionistas, dentro de los límites máximos establecidos por la legislación vigente en cada momento.

Análisis de materialidad [102-46] [102-47] [102-44] [102-43]

Reganosa realiza anualmente un estudio de materialidad con el objetivo de identificar y actualizar aquellos aspectos clave que son importantes para los grupos de interés. Estos aspectos incluyen tanto los que reflejan los impactos económicos, ambientales y sociales significativos de la organización como los que influyen de forma sustancial en los análisis y las decisiones de los grupos de interés.

La metodología utilizada se basa en las directrices de los estándares GRI, en concreto GRI 101. Con el objetivo de comprobar que se cumple el principio de exhaustividad del GRI y no hay omisiones en los asuntos materiales identificados por Reganosa, se ha diseñado un proceso que permite identificar qué es importante para la compañía y para sus grupos de interés, así como dónde es importante. Identificación de asuntos



Identificación de asuntos

En primer lugar, para determinar qué asuntos se pueden considerar como relevantes para Reganosa se realiza un análisis de los asuntos que preocupan a los grupos de interés a partir de diversas fuentes externas y de un benchmark del sector. Asimismo, se tienen en cuenta también los estudios de materialidad de años anteriores.

Priorización de asuntos

Una vez identificados los asuntos relevantes, se ha elaborado una priorización tanto desde el punto de vista externo de los grupos de interés como desde la visión interna de la compañía. Para ello se realizan las siguientes actividades:

Valoración externa

- Análisis de noticias aparecidas en medios de comunicación y notas de prensa emitidas por la compañía con relación a las distintas variables incluidas en la sostenibilidad.

- Evaluación del contexto sectorial a través de la identificación de los aspectos en materia de sostenibilidad que son críticos para otras compañías del sector.

Entrevistas con representantes de los principales grupos de interés de Reganosa, con objeto de evaluar directamente sus preocupaciones y principales expectativas.

Valoración interna






Entrevistas a los directivos y responsables para detectar cuáles son los principales riesgos y oportunidades existentes en materia de sostenibilidad, así como las prioridades de la compañía en el futuro.

Determinación de contenidos




A partir de los resultados de las fases anteriores se elabora una matriz de materialidad que permite determinar el listado de asuntos materiales a partir del cual se identifican los estándares GRI y los Objetivos de Desarrollo Sostenible (ODS) relacionados con cada uno de ellos.





Asuntos de negocio

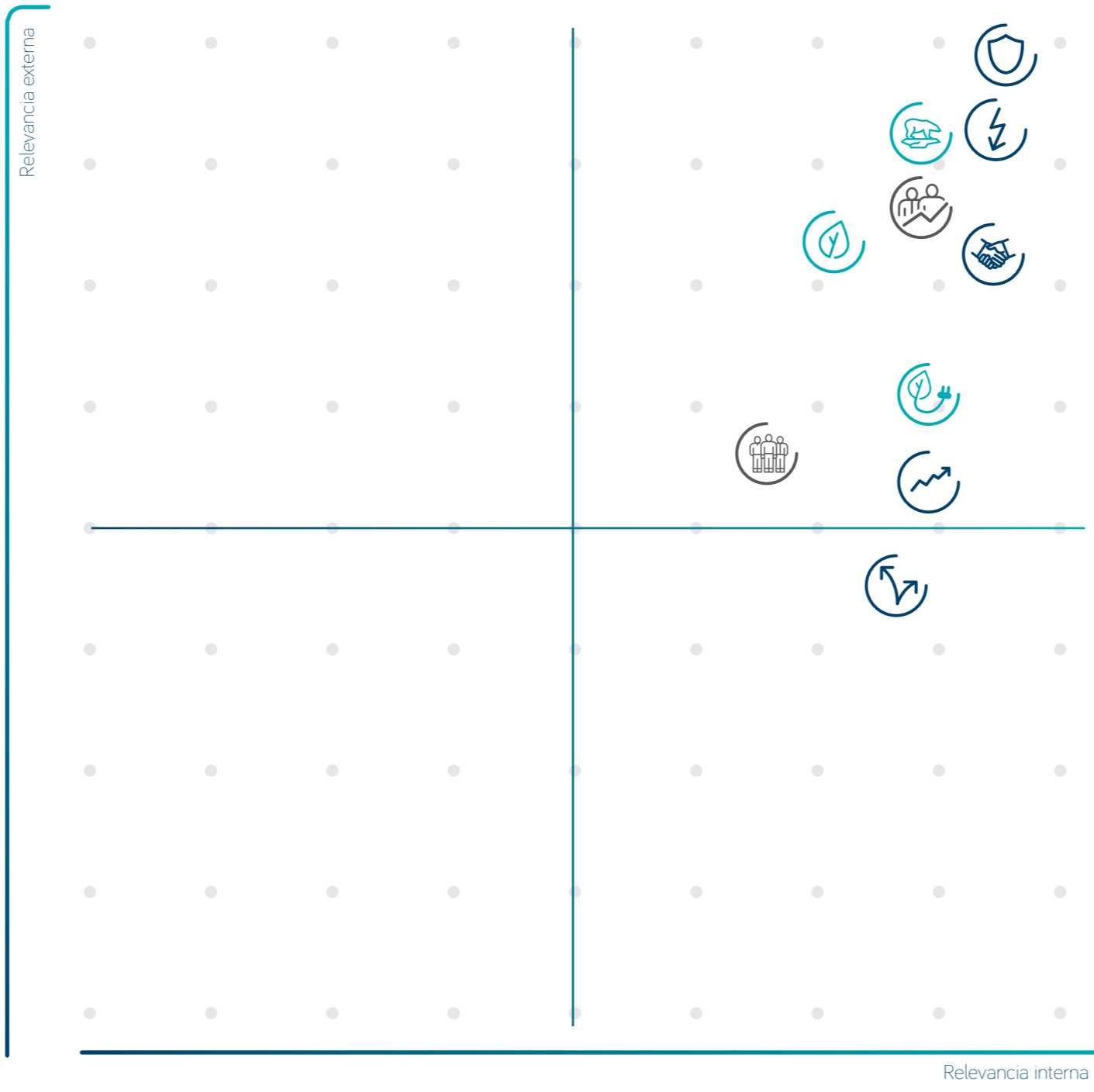
-  Excelencia financiera
-  Expansión internacional
-  Participación en proyectos que contribuyan a la transición energética
-  Seguridad y salud en las instalaciones
-  Ética y cumplimiento

Asuntos ambientales

-  Gestión de los recursos naturales
-  Cambio climático
-  Eficiencia energética

Asuntos sociales

-  Atracción y desarrollo del talento
-  Comunidades locales





Ernst & Young, S.L.
Calle de Raimundo Fernández Villaverde, 65
28003 Madrid

Tel: 902 365 456
Fax: 915 727 238
ey.com

INFORME DE ASEGURAMIENTO LIMITADO INDEPENDIENTE DE LOS INDICADORES DE RESPONSABILIDAD CORPORATIVA DE REGANOSA HOLDCO S.L.

A la Dirección de Reganosa Holdco, S.L.

Alcance del trabajo

Hemos llevado a cabo, por encargo de la Dirección de Reganosa Holdco, S.L. (en adelante, REGANOSA), la revisión de los indicadores de sostenibilidad contenidos en el Informe de Responsabilidad Corporativa de REGANOSA en el apartado "Índice de Contenidos GRI". Dichos indicadores han sido elaborados de acuerdo con lo señalado en la Guía para la elaboración de Memorias de Sostenibilidad GRI Standards de *Global Reporting Initiative*, y el suplemento sectorial "Oil and Gas", en su versión G4, tal y como se detalla en el apartado "Sobre este Informe" en la sección "Cumplimiento con los Principios de Elaboración GRI".

El perímetro considerado por REGANOSA para la elaboración del mencionado Informe está definido en el apartado "Alcance de la información".

La preparación del Informe adjunto, así como el contenido del mismo, según la opción Esencial "de conformidad" con los Estándares GRI y con el Suplemento Sectorial Oil & Gas, es responsabilidad de la Dirección de REGANOSA, quien también es responsable de definir, adaptar y mantener los sistemas de gestión y control interno de los que se obtiene la información para permitir que los indicadores estén libres de incorrección material, debido a fraude o error. Nuestra responsabilidad es emitir un informe independiente de aseguramiento limitado basado en los procedimientos aplicados en nuestra revisión.

Criterios

Hemos llevado a cabo nuestro trabajo de revisión de acuerdo con:

- La Guía de Actuación sobre trabajos de revisión de Informes de Responsabilidad Corporativa emitida por el Instituto de Censores Jurados de Cuentas de España (ICJCE).
- La Norma ISAE 3000 (revised) *Assurance Engagements Other than Audits or Reviews of Historical Financial Information*, emitida por el *International Auditing and Assurance Standards Board* (IAASB) de la *International Federation of Accountants* (IFAC), con un alcance de aseguramiento limitado.

Procedimientos realizados

Nuestro trabajo de revisión ha consistido en la formulación de preguntas a la Unidades que han participado en la elaboración del Informe adjunto, y en la aplicación de ciertos procedimientos analíticos y pruebas de revisión por muestreo que se describen a continuación:

- Entrevistas con los responsables de las diversas áreas de REGANOSA involucradas en la elaboración del Informe de Responsabilidad Corporativa 2020.
- Análisis de los procesos para recopilar y validar la información presentada en los indicadores de Responsabilidad Corporativa.
- Revisión de la adecuación de la estructura y contenidos de los indicadores de Responsabilidad Corporativa conforme a la Guía para la elaboración de Memorias de Sostenibilidad GRI Standards de *Global Reporting Initiative* y el suplemento sectorial "Oil and Gas", en su versión G4, para la preparación de informes según la opción de conformidad exhaustiva.

- Comprobación, mediante pruebas de revisión en base a selecciones muestrales, de la información cuantitativa y cualitativa de los indicadores de Responsabilidad Corporativa incluidos en el apartado "Índice de Contenidos GRI" y su adecuada compilación a partir de los datos suministrados por las fuentes de información. Las pruebas de revisión se han definido a efectos de proporcionar el nivel de aseguramiento indicado.
- Contraste de que la información financiera reflejada en el Informe ha sido auditada por terceros independientes.

Estos procedimientos han sido aplicados sobre los indicadores de Responsabilidad Corporativa contenidos en el apartado del Informe de Responsabilidad Corporativa de REGANOSA "Índice de Contenidos GRI", con el perímetro y alcance indicados anteriormente.

El alcance de nuestra revisión es sustancialmente inferior al de un trabajo de seguridad razonable. Por tanto, la seguridad proporcionada es también menor. El presente informe en ningún caso puede entenderse como un informe de auditoría.

Independencia y control de calidad

Hemos cumplido con los requerimientos de independencia y demás requerimientos de ética del Código de Ética para Profesionales de la Contabilidad emitido por el Consejo de Normas Internacionales de Ética para Profesionales de la Contabilidad (IESBA, por sus siglas en inglés).

Nuestra firma aplica la Norma Internacional de Control de Calidad 1 (NICC 1) y mantiene, en consecuencia, un sistema global de control de calidad que incluye políticas y procedimientos documentados relativos al cumplimiento de requerimientos de ética, normas profesionales y disposiciones legales y reglamentarias aplicables.

Conclusiones

Como resultado de nuestra revisión, no se ha puesto de manifiesto ningún aspecto que nos haga creer que los indicadores de Responsabilidad Corporativa contenidos en el apartado del Informe de Sostenibilidad 2020 de REGANOSA "Índice de Contenidos GRI" no hayan sido preparados, en todos los aspectos significativos, de acuerdo con la Guía para la elaboración de Memorias de Sostenibilidad GRI Standards y su suplemento sectorial "Oil and Gas" en su versión G4, que incluye la fiabilidad de los datos, la adecuación de la información presentada y la ausencia de desviaciones y omisiones significativas.

Este informe ha sido preparado exclusivamente en interés de Reganosa Holdco, S.L. de acuerdo con los términos de nuestra carta de encargo.

ERNST & YOUNG, S.L.



Alberto Castilla Vida
Socio
26 de marzo de 2021

Domicilio Social: C/ Raimundo Fernández Villaverde, 65, 28003 Madrid - inscrita en el Registro Mercantil de Madrid, tomo 9.364 general, 8.130 de la sección 3ª del Libro de Sociedades, folio 68, hoja nº 87.690-1, inscripción 1ª, Madrid 9 de Marzo de 1.989. A member firm of Ernst & Young Global Limited.



ESTÁNDAR GRI
GRI 101: FUNDAMENTOS 2017
CONTENIDOS GENERALES

CONTENIDOS

PÁGINA O RESPUESTA DIRECTA

OMISIONES

VERIFICACIÓN EXTERNA

GRI 102:
CONTENIDOS GENERALES 2016

PERFIL DE LA ORGANIZACIÓN

102-1 Nombre de la organización.	Reganosa		Si. xx ✓
102-2 Actividades, marcas, productos y servicios.	7, 8, 18, 32, 50, 53		Si. xx ✓
102-3 Ubicación de la sede.	La sede social de la compañía se encuentra en Mugarodos (A Coruña)		Si. xx ✓
102-4 Ubicación de las operaciones.	9, 13, 40		Si. xx ✓
102-5 Propiedad y forma jurídica.	71		Si. xx ✓
102-6 Mercados servidos.	9, 41		Si. xx ✓
102-7 Tamaño de la organización.	14, 16, 46		Si. xx ✓
102-8 Información sobre empleados y otros trabajadores.	13, 38 Durante el año 2020 el porcentaje de trabajadores con contrato indefinido ha sido de 73,03 %. El 80% de las mujeres y el 31% de los hombres tienen contrato indefinido.		Si. xx ✓
102-9 Cadena de suministro.	42		Si. xx ✓
102-10 Cambios significativos en la organización y su cadena de suministro.	52		Si. xx ✓
102-11 Principio o enfoque de precaución.	18, 20		Si. xx ✓
102-12 Iniciativas externas.	11, 37		Si. xx ✓
102-13 Afiliación a asociaciones.	37		Si. xx ✓
ESTRATEGIA			
102-14 Declaración de altos ejecutivos responsables de la toma de decisiones.	3		No
102-15 Principales impactos, riesgos y oportunidades.	18, 20, 21		No

ESTÁNDAR GRI	CONTENIDOS	PÁGINA O RESPUESTA DIRECTA	OMISIONES	VERIFICACIÓN EXTERNA																							
GRI 101: FUNDAMENTOS 2017 CONTENIDOS GENERALES	ÉTICA E INTEGRIDAD																										
	102-16 Valores, principios, Estándares y normas de conducta.	10, 11		No																							
	102-17 Mecanismos de asesoramiento y preocupaciones éticas.	11, 16		No																							
	GOBERNANZA																										
	102-18 Estructura de gobernanza.	53		No																							
	102-19 Delegación de autoridad.	53		No																							
	102-20 Responsabilidad a nivel ejecutivo de temas económicos, ambientales y sociales.	La dirección reporta y riden cuentas directamente al Consejo de Administración.		No																							
	102-21 Consulta a grupos de interés sobre temas económicos, ambientales y sociales.	44		No																							
	102-22 Composición del máximo órgano de gobierno.	La composición del Consejo a 31 de diciembre de 2020 es la siguiente:		Si. xx ✓																							
		<p>REGANOSA HOLDCO, SA</p> <table border="1"> <thead> <tr> <th>NOMBRE</th> <th>CARGO</th> </tr> </thead> <tbody> <tr> <td>Carlos Collantes Pérez-Ardá</td> <td>Presidente</td> </tr> <tr> <td>María Del Socorro Martín</td> <td>Secretario</td> </tr> <tr> <td>José María Paz Goday</td> <td>Consejero</td> </tr> <tr> <td>Roberto Tojeiro Rodríguez</td> <td>Consejero</td> </tr> <tr> <td>Jesús Louro Carballeira</td> <td>Consejero</td> </tr> <tr> <td>Marcos López García</td> <td>Consejero</td> </tr> <tr> <td>Andrés Fuentes Martín Corra</td> <td>Consejero</td> </tr> <tr> <td>Gallega de Distribuidores de Alimentación, S.A., (repr: Roberto Tojeiro Rodríguez)</td> <td>Consejero</td> </tr> <tr> <td>Forestal del Atlántico, S.A., (rpr: Roberto Tojeiro Rodríguez)</td> <td>Consejero</td> </tr> <tr> <td>Miguel Corgos López-Prado</td> <td>Consejero</td> </tr> </tbody> </table>		NOMBRE	CARGO	Carlos Collantes Pérez-Ardá	Presidente	María Del Socorro Martín	Secretario	José María Paz Goday	Consejero	Roberto Tojeiro Rodríguez	Consejero	Jesús Louro Carballeira	Consejero	Marcos López García	Consejero	Andrés Fuentes Martín Corra	Consejero	Gallega de Distribuidores de Alimentación, S.A., (repr: Roberto Tojeiro Rodríguez)	Consejero	Forestal del Atlántico, S.A., (rpr: Roberto Tojeiro Rodríguez)	Consejero	Miguel Corgos López-Prado	Consejero		Si. xx ✓
NOMBRE	CARGO																										
Carlos Collantes Pérez-Ardá	Presidente																										
María Del Socorro Martín	Secretario																										
José María Paz Goday	Consejero																										
Roberto Tojeiro Rodríguez	Consejero																										
Jesús Louro Carballeira	Consejero																										
Marcos López García	Consejero																										
Andrés Fuentes Martín Corra	Consejero																										
Gallega de Distribuidores de Alimentación, S.A., (repr: Roberto Tojeiro Rodríguez)	Consejero																										
Forestal del Atlántico, S.A., (rpr: Roberto Tojeiro Rodríguez)	Consejero																										
Miguel Corgos López-Prado	Consejero																										
	102-23 Presidente del máximo órgano de gobierno.	3		No																							
	102-24 Nominación y selección del máximo órgano de gobierno.	54		No																							
	102-25 Conflictos de interés.	54		Si. xx ✓																							

ESTÁNDAR GRI	CONTENIDOS	PÁGINA O RESPUESTA DIRECTA	OMISIONES	VERIFICACIÓN EXTERNA	
GRI 101: FUNDAMENTOS 2017 CONTENIDOS GENERALES	102-26 Función del máximo órgano de gobierno en la selección de objetivos, valores y estrategia.	53		No	
	102-27 Conocimientos colectivos del máximo órgano de gobierno.	En cada Consejo de Administración se presenta una extensa memoria donde se analizan todos los aspectos económicos, sociales y ambientales relevantes.		Si. xx ✓	
	102-28 Evaluación del desempeño del máximo órgano de gobierno.	53, 54		No	
	102-29 Identificación y gestión de impactos económicos, ambientales y sociales.	18, 19, 53		No	
	102-30 Eficacia de los procesos de gestión del riesgo.	19		No	
	102-31 Revisión de temas económicos, ambientales y sociales.	53		No	
	102-32 Función del máximo órgano de gobierno en la elaboración de informes de sostenibilidad.	El Consejo de Administración revisa y aprueba el Informe Anual.		No	
	102-33 Comunicación de preocupaciones críticas.	53		No	
	102-34 Naturaleza y número total de preocupaciones críticas.	20, 21 El Consejo de Administración ha deliberado, entre otros, sobre los siguientes asuntos de importancia: • Plan Estratégico. • Formulación de las Cuentas Anuales. • Definición de objetivos corporativos.		No	
	102-35 Políticas de remuneración.	53, 54		Si. xx ✓	
	102-36 Proceso para determinar la remuneración.	53, 54		No	
	102-37 Involucramiento de los grupos de interés en la remuneración.	53, 54		No	
	102-38 Ratio de compensación total anual.	Información confidencial en virtud de acuerdo.		No	
	102-39 Ratio del incremento porcentual de la compensación total anual.	Información confidencial en virtud de acuerdo.		No	
	PARTICIPACIÓN DE LOS GRUPOS DE INTERÉS				
		102-40 Lista de grupos de interés.	43		Si. xx ✓

ESTÁNDAR GRI	CONTENIDOS	PÁGINA O RESPUESTA DIRECTA	OMISIONES	VERIFICACIÓN EXTERNA
GRI 101: FUNDAMENTOS 2017 CONTENIDOS GENERALES	102-41 Acuerdos de negociación colectiva.	40		Si. xx ✓
	102-42 Identificación y selección de grupos de interés.	43		Si. xx ✓
	102-43 Enfoque para la participación de los grupos de interés.	43, 44, 54		Si. xx ✓
	102-44 Temas y preocupaciones clave mencionados.	41, 54		Si. xx ✓
PRÁCTICAS PARA LA ELABORACIÓN DE INFORMES				
	102-45 Entidades incluidas en los estados financieros consolidados.	Las Cuentas Anuales corresponden a Reganosa Holdco S.L., Regasificadora del Noroeste S.A, Reganosa Servicios S.L., Reganosa Asset Investments S.L. y Reganosa Malta Ltd.		Si. xx ✓
	102-46 Definición de los contenidos de los informes y las Coberturas del tema.	54		Si. xx ✓
	102-47 Lista de los temas materiales.	54		Si. xx ✓
	102-48 Reexpresión de la información.	No se ha producido ninguna reformulación en la información.		No
	102-49 Cambios en la elaboración de informes.	No se ha producido ningún cambio significativo en la elaboración de este Informe.		No
	102-50 Periodo objeto del informe.	2020 (año natural con cierre a 31 de diciembre)		No
	102-51 Fecha del último informe.	2019		No
	102-52 Ciclo de elaboración de informes.	Reganosa actualiza anualmente este informe.		No
	102-53 Punto de contacto para preguntas sobre el informe.	Reganosa Punta Promontoiro s/n 15620 Mugar dos, A Coruña T. 981 930093 / F. 981 930092/ reganosa@reganosa.com		No
	102-54 Declaración de elaboración del informe de conformidad con los Estándares GRI.	Este informe se ha elaborado en conformidad con los estándares GRI: opción exhaustiva.		No
	102-55 Índice de contenidos GRI.	57		Si. xx ✓
	102-56 Verificación externa.	56		No

ESTÁNDAR GRI ASUNTOS MATERIALES	CONTENIDOS	PÁGINA O RESPUESTA DIRECTA	OMISIONES	VERIFICACIÓN EXTERNA
EXCELENCIA FINANCIERA				
GRI 103: Enfoque de Gestión 2016.	103-1 Explicación del tema material y su Cobertura.	27		Si. xx ✓
	103-2 El enfoque de gestión y sus componentes.	27		Si. xx ✓
	103-3 Evaluación del enfoque de gestión.	27		Si. xx ✓
GRI 201: Desempeño económico 2016.	201-1 Valor económico directo generado y distribuido.	14, 15, 45, 46		Si. xx ✓
	201-2 Implicaciones financieras y otros riesgos y oportunidades derivados del cambio climático.	18		Si. xx ✓
	201-3 Obligaciones del plan de beneficios definidos y otros planes de jubilación.	Reganosa dispone de un plan de pensiones de jubilación para sus empleados incluidos en el Pacto de Empresa. La compañía realiza una contribución anual en beneficio de cada trabajador.		Si. xx ✓
	201-4 Asistencia financiera recibida del gobierno.	14		Si. xx ✓
GRI 207: Fiscalidad 2019.	207-1 Enfoque fiscal.	Reganosa se rige por su política fiscal interna, en la cual se definen las estrategias y directrices para asuntos fiscales. Esta política está alineada con su misión, visión, valores y los objetivos de desarrollo sostenible. Los tributos exigibles se liquidan de acuerdo con el ordenamiento jurídico vigente y se realizan actuaciones de prevención y reducción de los riesgos.		Si. xx ✓
	207-2 Gobernanza fiscal, control y gestión de riesgos.	La fiscalidad es una materia dinámica. Por ello, la política fiscal de Reganosa está sujeta a un proceso de revisión constante para la continua incorporación de las mejores prácticas en la materia, adaptándose a los constantes cambios del entorno. El Responsable Financiero de Reganosa es el principal responsable de su gestión. En materia de Precios de Transferencia el Grupo valora las operaciones vinculadas a precios de mercado, en línea con las Directrices de la OCDE en la materia. Por otro lado, todas las operaciones vinculadas existentes en el Grupo se encuentran debidamente documentadas en los términos previstos en la normativa de los distintos países. El Grupo presenta estados financieros auditados por un experto externo. Dentro del trabajo encomendado al auditor se encuentra la revisión de los impuestos que le afectan al Grupo, además de certificar que las cuentas anuales reflejan la imagen fiel de la empresa y de su situación patrimonial. El auditor revisa que el Grupo cumple con todas sus obligaciones fiscales y confirma con los asesores fiscales que las declaraciones son correctas y que no existe riesgo o contingencia fiscal no reflejado en los estados financieros.		Si. xx ✓
	207-3 Participación de grupos de interés y gestión de inquietudes en materia fiscal.	Reganosa forma parte del Comité Fiscal de la Asociación Española del Gas. Adicionalmente, los miembros de los departamentos financiero y de control interno, asisten de manera recurrente a foros y formaciones organizadas por expertos fiscales, para mantenerse actualizados en materia fiscal.		Si. xx ✓

**ESTÁNDAR GRI
ASUNTOS MATERIALES**

CONTENIDOS

PÁGINA O RESPUESTA DIRECTA

OMISIONES

VERIFICACIÓN EXTERNA

GRI 207- 4: Informe por país

Reganosa tributa por los beneficios generados en los territorios donde se desarrolla cada actividad. España concentra la mayoría de los ingresos globales generados por el Grupo, que también tributa en Malta, Ghana y Kuwait.

ÁMBITO TERRITORIAL	ACTIVIDAD PRINCIPAL	IMPUESTO DE SOCIEDADES SATISFECHO*	IMPUESTO DE SOCIEDADES	INGRESOS DE TERCEROS	TRANSACCIONES INTERCOMPANY CON OTRAS JURISDICCIONES	RAI	CIFRA MEDIA DE PROFESIONALES
España	Prestación de servicios	5211	5676	55537	1578	22.516	117
Otras jurisdicciones	Prestación de servicios	67	24	4604	0	26	26

Criterio de caja. En miles de euros

Si. xx ✓

EXPANSIÓN INTERNACIONAL

GRI 103: Enfoque de Gestión 2016	103-1 Explicación del tema material y su Cobertura.	27		Si. xx ✓
	103-2 El enfoque de gestión y sus componentes.	27		Si. xx ✓
	103-3 Evaluación del enfoque de gestión.	27		Si. xx ✓
GRI 202: Presencia en el mercado 2016.	202-2 Proporción de altos ejecutivos contratados de la comunidad local.	38		No

ÉTICA Y CUMPLIMIENTO

GRI 103: Enfoque de Gestión 2016.	103-1 Explicación del tema material y su Cobertura.	27		Si. xx ✓
	103-2 El enfoque de gestión y sus componentes.	19, 20		Si. xx ✓
	103-3 Evaluación del enfoque de gestión.	19, 20		Si. xx ✓
GRI 205: Anticorrupción 2016.	205-1 Operaciones evaluadas para riesgos relacionados con la corrupción.	11, 42		Si. xx ✓
	205-2 Comunicación y formación sobre políticas y procedimientos anticorrupción.	11		Si. xx ✓
	205-3 Casos de corrupción confirmados y medidas tomadas.	Durante 2020 Reganosa no ha registrado a través de los canales disponibles al efecto ningún caso de corrupción entre sus profesionales.		Si. xx ✓
GRI 408: Trabajo Infantil 2016.	408-1 Operaciones y proveedores con riesgo significativo de casos de trabajo infantil.	Durante 2020 no se han detectado a través de los canales disponibles operaciones ni proveedores con riesgo significativo de trabajo infantil.		Si. xx ✓
GRI 409: Trabajo forzoso u obligatorio 2016.	409-1 Operaciones y proveedores con riesgo significativo de casos de trabajo forzoso u obligatorio.	Durante 2020 no se han detectado a través de los canales disponibles operaciones y o proveedores con riesgo significativo de casos de trabajo forzoso u obligatorio.		Si. xx ✓

ESTÁNDAR GRI ASUNTOS MATERIALES	CONTENIDOS	PÁGINA O RESPUESTA DIRECTA	OMISIONES	VERIFICACIÓN EXTERNA
GRI 412: Evaluación de derechos humanos 2016.	412-1 Operaciones sometidas a revisiones o evaluaciones de impacto sobre los derechos humanos.	42		Si. xx ✓
	412-2 Formación de empleados en políticas o procedimientos sobre derechos humanos.	11 (ver 205-1)		Si. xx ✓
	412-3 Acuerdos y contratos de inversión significativos con cláusulas sobre derechos humanos o sometidos a evaluación de derechos humanos.	42		Si. xx ✓
GRI 415: Política pública.	415-1 Contribuciones a partidos y/o representantes políticos.	Reganosa no realiza contribuciones a ningún partido o representante político.		No
GRI 419: Cumplimiento socioeconómico 2016.	419-1 Incumplimiento de las leyes y normativas en los ámbitos social y económico.	Durante 2020 Reganosa no ha recibido a través de los canales disponibles al efecto multas significativas (> 1.000€) o sanciones no monetarias por incumplimiento de la legislación y la normativa que le aplica.		Si. xx ✓
PARTICIPACIÓN EN PROYECTOS QUE CONTRIBUYAN A LA TRANSICIÓN ENERGÉTICA				
GRI 103: Enfoque de Gestión 2016.	103-1 Explicación del tema material y su Cobertura.	27		Si. xx ✓
	103-2 El enfoque de gestión y sus componentes.	45, 46, 47		Si. xx ✓
	103-3 Evaluación del enfoque de gestión.	45, 46, 47		Si. xx ✓
GRI 203: Impactos económicos indirectos 2016.	203-1 Inversiones en infraestructuras y servicios apoyados.	50		Si. xx ✓
	203-2 Impactos económicos indirectos significativos.	15, 45, 47, 50		Si. xx ✓
GRI 204: Prácticas de adquisición 2016.	204-1 Proporción de gasto en proveedores locales.	15, 42		Si. xx ✓
GRI 308: Evaluación ambiental de proveedores 2016.	308-1 Nuevos proveedores que han pasado filtros de evaluación y selección de acuerdo con los criterios ambientales.	42		Si. xx ✓
	308-2 Impactos ambientales negativos en la cadena de suministro y medidas tomadas.	42		Si. xx ✓
GRI 414: Evaluación social de los proveedores 2016.	414-1 Nuevos proveedores que han pasado filtros de selección de acuerdo con los criterios sociales.	42		Si. xx ✓
	414-2 Impactos sociales negativos en la cadena de suministro y medidas tomadas.	No se han detectado impactos sustanciales.		Si. xx ✓
GRI 416: Salud y seguridad de los clientes 2016.	416-1 Evaluación de los impactos en la salud y seguridad de las categorías de productos o servicios.	Reganosa evalúa los posibles impactos en materia de seguridad y salud de todos los servicios que presta.		Si. xx ✓
	416-2 Casos de incumplimiento relativos a los impactos en la salud y seguridad de las categorías de productos y servicios.	Durante 2020 Reganosa no ha registrado incidentes derivados del incumplimiento de la normativa o de los códigos voluntarios relativos a los impactos de los productos y servicios en la salud y seguridad.		Si. xx ✓
GRI 418: Privacidad del cliente 2016.	418-1 Reclamaciones fundamentadas relativas a violaciones de la privacidad del cliente y pérdida de datos del cliente.	En 2020 Reganosa no ha recibido a través de los canales disponibles ninguna reclamación relativa a violaciones de la privacidad del cliente.		Si. xx ✓

ESTÁNDAR GRI ASUNTOS MATERIALES	CONTENIDOS	PÁGINA O RESPUESTA DIRECTA	OMISIONES	VERIFICACIÓN EXTERNA
GESTIÓN DE RECURSOS NATURALES				
GRI 103: Enfoque de Gestión 2016.	103-1 Explicación del tema material y su Cobertura.	27		Si. xx ✓
	103-2 El enfoque de gestión y sus componentes.	33		Si. xx ✓
	103-3 Evaluación del enfoque de gestión.	33		Si. xx ✓
GRI 301: Materiales 2016.	301-1 Materiales utilizados por peso o volumen.	35		Si. xx ✓
	301-2 Insumos reciclados.	35		Si. xx ✓
	301-3 Productos reutilizados y materiales de envasado.		No procede. Reganosa no vende productos.	Si. xx ✓
GRI 303: Agua 2016.	303-1 Extracción de agua por fuente.	Agua de mar en el proceso productivo, que es devuelta en su totalidad al medio. Agua potable para uso sanitario e industrial.		Si. xx ✓
	303-2 Fuentes de agua significativamente afectadas por la extracción de agua.	Ninguna		Si. xx ✓
	303-3 Agua reciclada y reutilizada.	No se utilizan		Si. xx ✓
	303-4 Vertidos de agua.	Una vez utilizada el agua de mar en el proceso, el agua se devuelve al mar cumpliendo los criterios establecidos en la autorización del efluente.		
	303-5 Consumos de agua.	Reganosa no consume agua en sus procesos productivos.		
GRI 304: Biodiversidad 2016.	304-1 Centros de operaciones en propiedad, arrendados o gestionados ubicados dentro de o junto a áreas protegidas o zonas de gran valor para la biodiversidad fuera de áreas protegidas.	A 31 de diciembre de 2020 los gasoductos de Reganosa atraviesan un área de 217,424 m ² en espacios naturales protegidos y Red Natura 2000 (lic); 187,55m ² del gasoducto Mugaridos- As Pontes-Guitiriz, 18,3 m ² del gasoducto AbegondoSabón y 11,5 m ² del gasoducto Abegondo-Sabón.		Si. xx ✓
	304-2 Impactos significativos de las actividades, los productos y los servicios en la biodiversidad.	35, 37		Si. xx ✓
	304-3 Hábitats protegidos o restaurados.	Durante el periodo de reporte considerado en el informe, no se ha realizado ninguna actividad en este sentido por no existir hábitats identificados.		Si. xx ✓
	304-4 Especies que aparecen en la Lista Roja de la UICN y en listados nacionales de conservación cuyos hábitats se encuentren en áreas afectadas por las operaciones.	En las zonas protegidas por donde discurren los gasoductos de Reganosa (Ver 304-1) habitan más de 30 especies de mamíferos, aves, anfibios y reptiles, peces e invertebrados protegidos. No existen especies animales de la iucn Red list ni de la lista española de animales en peligro de extinción afectadas por la actividad de la compañía. En las instalaciones de la terminal de GNL de Malta, se registraron praderas de Posidonia, que son considerados hábitats prioritarios por la Directiva de Hábitats del país. Aparte de la vegetación marina Posidonia oceánica, se registraron también las especies Cymodocea nodosa y el erizo Paracentrotus lividus. En los correspondientes estudios de impacto ambiental se ha analizado el impacto de las instalaciones sobre estos hábitats y se han establecido las medidas necesarias para su minimización.		Si. xx ✓

ESTÁNDAR GRI ASUNTOS MATERIALES	CONTENIDOS	PÁGINA O RESPUESTA DIRECTA	OMISIONES	VERIFICACIÓN EXTERNA
GRI 306: Efluentes y residuos 2016.	306-1 Vertido de aguas, según su calidad y destino.	35		Si. xx ✓
	306-2 Residuos por tipo y método de eliminación.	36		Si. xx ✓
	306-3 Derrames significativos.	No se han producido derrames significativos durante el periodo de reporte.		Si. xx ✓
	306-4 Transporte de residuos peligrosos.	Todos los residuos son transportados por gestores autorizados.		Si. xx ✓
	306-5 Cuerpos de agua afectados por vertidos de agua y/o escorrentía.	37 Durante 2020 ninguna masa de agua ni hábitat se ha visto afectado por los vertidos o escorrentía procedentes de la organización.		Si. xx ✓
GRI 307: Cumplimiento ambiental 2016.	307-1 Incumplimiento de la legislación y la normativa ambiental.	Reganosa cumple con todas las obligaciones y requisitos previstos en la normativa ambiental de aplicación.		Si. xx ✓
EFICIENCIA ENERGÉTICA				
GRI 103: Enfoque de Gestión 2016.	103-1 Explicación del tema material y su Cobertura.	27		Si. xx ✓
	103-2 El enfoque de gestión y sus componentes.	38		Si. xx ✓
	103-3 Evaluación del enfoque de gestión.	38		Si. xx ✓
GRI 302: Energía 2016.	302-1 Consumo energético dentro de la organización.	34		Si. xx ✓
	302-2 Consumo energético fuera de la organización.		Información no disponible. Se espera poder reportarlo en 2021, una vez finalizado el análisis de la Huella de Carbono.	Si. xx ✓
	302-3 Intensidad energética.	34		Si. xx ✓
	302-4 Reducción del consumo energético.	34		Si. xx ✓
	302-5 Reducciones de los requerimientos energéticos de productos y servicios.	34		Si. xx ✓

ESTÁNDAR GRI ASUNTOS MATERIALES	CONTENIDOS	PÁGINA O RESPUESTA DIRECTA	OMISIONES	VERIFICACIÓN EXTERNA
CAMBIO CLIMÁTICO				
GRI 103: Enfoque de Gestión 2016.	103-1 Explicación del tema material y su Cobertura.	27		Si. xx ✓
	103-2 El enfoque de gestión y sus componentes.	38		Si. xx ✓
	103-3 Evaluación del enfoque de gestión.	38		Si. xx ✓
GRI 305: Emisiones 2016.	305-1 Emisiones directas de gases de GEI (Alcance 1).	36		Si. xx ✓
	305-2 Emisiones indirectas de GEI al generar energía (Alcance 2).	36		Si. xx ✓
	305-3 Otras emisiones indirectas de GEI (Alcance 3).			Si. xx ✓
	305-4 Intensidad de las emisiones de GEI.	La medición de emisiones de Alcance 3 es un objetivo previsto para el año 2021.		Si. xx ✓
	305-5 Reducción de las emisiones de GEI.	36		Si. xx ✓
	305-6 Emisiones de sustancias que agotan el ozono (SAO).	36 Reganosa no consume ni emite gases que contengan sustancias que agoten la capa de ozono significativamente.		Si. xx ✓
	305-7 Óxidos de nitrógeno (NOx), óxidos de azufre (SOx) y otras emisiones significativas al aire.	36		Si. xx ✓
			Las emisiones de alcance 3 se determinarán durante el estudio de la Huella de Carbono en 2021	

ESTÁNDAR GRI ASUNTOS MATERIALES	CONTENIDOS	PÁGINA O RESPUESTA DIRECTA	OMISIONES	VERIFICACIÓN EXTERNA					
ATRACCIÓN Y DESARROLLO DEL TALENTO									
GRI 103: Enfoque de Gestión 2016.	103-1 Explicación del tema material y su Cobertura	27		Si. xx ✓					
	103-2 El enfoque de gestión y sus componentes	39		Si. xx ✓					
	103-3 Evaluación del enfoque de gestión	39		Si. xx ✓					
GRI 202: Presencia en el mercado 2016.	202-1 Ratio del salario de categoría inicial estándar por sexo frente al salario mínimo local	40 Se ha utilizado como referencia el salario mínimo de España y Malta							
GRI 401: Empleo 2016.	401-1 Contratación y rotación media de empleados.	NUEVAS CONTRATACIONES DE EMPLEADOS [401-1]*	2020						
		M= MUJERES	-30		30-50		+50		
		H= HOMBRES	M	H	M	H	M	H	
		España	10	16	1	25			Si. xx ✓
Malta	2	3	1	4					
TOTAL	12	19	2	29					
GRI 402: Relaciones trabajador-empresa 2016.	401-2 Prestaciones sociales para los empleados a jornada completa que no se ofrecen a los empleados temporales o a media jornada.	39		Si. xx ✓					
	401-3 Baja por maternidad o paternidad.	De la plantilla de Reganosa, el 100% de los empleados que solicitaron la baja por maternidad o paternidad en 2020 pudieron disfrutarla. Fue solicitada un hombre y ninguna mujer. Todos los trabajadores que solicitaron la baja de maternidad o paternidad en 2018, 2019 y 2020 se reincorporaron al finalizarla y continúan en la compañía.		Si. xx ✓					
GRI 404: Capacitación y educación.	402-1 Plazos mínimos de preaviso de cambios operativos.	Reganosa se somete a lo establecido en el Estatuto de los Trabajadores y normas que lo desarrollan, y al resto de normativa aplicable.		Si. xx ✓					
	404-1 Promedio de horas de capacitación anuales por empleado.	16,39		Si. xx ✓					
	404-2 Programas que fomentan la empleabilidad de los trabajadores y les ayudan a gestionar el fi de sus carreras profesionales.	40		Si. xx ✓					
GRI 405: Diversidad e igualdad de oportunidades 2016.	404-3 Porcentaje de empleados que reciben evaluaciones regulares del desempeño y de desarrollo profesional.	16,40		Si. xx ✓					
	405-1 Diversidad de los órganos de gobierno y de la plantilla.	38,53		Si. xx ✓					
GRI 406: No discriminación 2016.	405-2 Relación entre el salario base y la remuneración de hombre con respecto al de las mujeres.	Las bandas salariales establecidas no discriminan entre hombres y mujeres.		Si. xx ✓					
	406-1 Casos de discriminación y medidas correctivas adoptadas.	Durante el año 2020 Reganosa no ha registrado a través de los canales disponibles ningún caso de discriminación.		Si. xx ✓					
GRI 407: Libertad de asociación y negociación colectiva 2016.	407-1 Operaciones y proveedores cuyo derecho a la libertad de asociación y negociación colectiva podría estar en riesgo.	No existen proveedores cuyo derecho a la libertad de asociación y negociación colectiva pueda estar en riesgo.		Si. xx ✓					

ESTÁNDAR GRI ASUNTOS MATERIALES	CONTENIDOS	PÁGINA O RESPUESTA DIRECTA	OMISIONES	VERIFICACIÓN EXTERNA
SEGURIDAD Y SALUD				
GRI 103: Enfoque de Gestión 2016.	103-1 Explicación del tema material y su Cobertura.	27		Si. xx ✓
	103-2 El enfoque de gestión y sus componentes.	27		Si. xx ✓
	103-3 Evaluación del enfoque de gestión.	27		Si. xx ✓
GRI 403: Salud y seguridad en el trabajo 2016.	403-1 Representación de los trabajadores en comités formales trabajador-empresa de salud y seguridad.	28		Si. xx ✓
	403-2 Tipos de accidentes y tasas de frecuencia de accidentes, enfermedades profesionales, días perdidos, absentismo y número de muertes por accidente laboral o enfermedad profesional.	16, 28		Si. xx ✓
	403-3 Trabajadores con alta incidencia o alto riesgo de enfermedades relacionadas con su actividad.	No existen trabajadores cuya profesión tenga un riesgo elevado de enfermedades profesionales.		Si. xx ✓
	403-4 Temas de salud y seguridad tratados en acuerdos formales con sindicatos.	No existen trabajadores cuya profesión tenga un riesgo elevado de enfermedades profesionales.		Si. xx ✓
COMUNIDADES LOCALES				
GRI 103: Enfoque de Gestión 2016.	103-1 Explicación del tema material y su Cobertura.	27		Si. xx ✓
	103-2 El enfoque de gestión y sus componentes.	43		Si. xx ✓
	103-3 Evaluación del enfoque de gestión.	43		Si. xx ✓
GRI 413: Comunidades locales 2016.	413-1 Operaciones con participación de la comunidad local, evaluaciones del impacto y programas de desarrollo.	Reganosa implementa estos programas en el entorno de su instalación en Mugarbos.		Si. xx ✓
	413-2 Operaciones con impactos negativos significativos-reales y potenciales- en las comunidades locales.	La construcción de instalaciones puede tener efectos significativos sobre las comunidades locales. En este sentido, los estudios de impacto ambiental, exigidos por ley contemplan las medidas preventivas y correctivas necesarias para la mitigación de los impactos identificados. Durante 2020 no se ha realizado ningún proyecto de gasoducto.		Si. xx ✓

ESTÁNDAR GRI CONTENIDOS BÁSICOS ESPECÍFICOS DEL SUPLEMENTO SECTORIAL	CONTENIDOS	PÁGINA O RESPUESTA DIRECTA	OMISIONES	VERIFICACIÓN EXTERNA
OIL & GAS				
	OG2 Inversión en energías renovables.	En 2020 se ha invertido en estudios e innovación en proyectos de energía renovable.		Si. xx ✓
	OG3 Generación de energías renovables por fuente.	31		Si. xx ✓
	OG4 Número y porcentajes de lugares significativos en los que no se ha evaluado y ejecutado seguimiento del riesgo de biodiversidad.	En todas las ubicaciones donde Reganosa gestiona y opera instalaciones se realizan evaluaciones y seguimiento de los parámetros y riesgos de biodiversidad.		Si. xx ✓
	OG5 Volumen de formación o producción de agua.	35		Si. xx ✓
	OG6 Volumen de hidrocarburos venteados y/o quemados.	El volumen de hidrocarburos venteados y/o quemados es igual al consumo de gas natural.		Si. xx ✓
	OG7 Residuos de perforación.	No se producen.		Si. xx ✓
	OG10 Conflictos significativos con comunidades locales e indígenas.	No se han registrado conflictos.		Si. xx ✓
	OG11 Instalaciones que han sido clausuradas/desmanteladas y número de instalaciones en proceso de desmantelamiento.	En 2020 no se ha desmantelado o clausurado instalaciones.		Si. xx ✓
	OG12 Operaciones/ instalaciones en las que tuvo lugar el reasentamiento involuntario, número de hogares reasentados y como se vieron afectadas las comunidades en este proceso.	En 2020 no se han identificado casos de reasentamiento involuntario.		Si. xx ✓
	OG13 Número de eventos de seguridad ocurridos en las operaciones por actividad.	15, 29		Si. xx ✓

Glosario de términos y abreviaturas

APFSC

Autoridad Portuaria de Ferrol – San Cibrao.

Blending

Mezcla de gas natural e hidrógeno.

Boil off gas

Gas producido por la evaporación del Gas Natural Licuado.

ECA

Áreas de control de emisiones.

ENTSOG

European Network Transmission System Operator for gas – Red Europea de Gestores de Redes de Transporte.

FRU

Floating Regasification Unit.

FSU

Floating Storage Units.

GASNAM

Asociación Española del Gas Natural para la Movilidad.

GEI

Gases de Efecto Invernadero.

GNL

Gas natural licuado.

HSQE

Salud, seguridad, calidad y medioambiente.

INEGA

Instituto Energético de Galicia.

LSO

LNG System Operator- Gestor de la red de GNL.

O&M

Operación y mantenimiento.

PCIs

Projects of common interest-proyectos de interés común.

Power to Gas

Tecnología que utiliza energía eléctrica renovable para producir un combustible renovable con capacidad de almacenar los excedentes de energía.

SCV

Vaporizador de combustión sumergida.

SEDIGAS

Asociación Española del Gas.

Sector couplig

Interconexión de los sistemas energéticos eléctrico y gasista.

TSO

Transmission System Operator- Gestor de red de transporte.

TYNDP

Ten Year Network Development Plan.

Perímetro de la información ^[102-5]

A efectos de este Informe, se denomina Reganosa al conjunto de las sociedades que forman parte del grupo: Reganosa Holdco, S.A., Regasificadora del Noroeste, S.A., Reganosa Servicios, S.L., Reganosa Asset Investments, S.L. y Reganosa Malta, Ltd.

El perímetro de la información contenida en este informe corresponde al de las Cuentas Anuales Consolidadas de Reganosa Holdco, S.A. y sociedades dependientes. ^[102-45]

En aquellos casos en los que la información reportada corresponda a un alcance diferente al perímetro establecido, se especificará en el correspondiente apartado o tabla.

