



<b>3</b> BONNE SANTÉ ET BIEN-ÊTRE 	<b>5</b> ÉGALITÉ ENTRE LES SEXES 	<b>8</b> TRAVAIL DÉCENT ET CROISSANCE ÉCONOMIQUE 	<b>9</b> INDUSTRIE, INNOVATION ET INFRASTRUCTURE 	<b>10</b> INÉGALITÉS RÉDUITES 	<b>11</b> VILLES ET COMMUNAUTÉS DURABLES 	<b>12</b> CONSOMMATION ET PRODUCTION RESPONSABLES 	<b>13</b> MESURES RELATIVES À LA LUTTE CONTRE LES CHANGEMENTS CLIMATIQUES 	<b>14</b> VIE AQUATIQUE 	<b>15</b> VIE TERRESTRE 	<b>16</b> PAIX, JUSTICE ET INSTITUTIONS EFFICACES 	<b>17</b> PARTENARIATS POUR LA RÉALISATION DES OBJECTIFS 
---------------------------------------	--------------------------------------	--	--	-----------------------------------	--	---	---	-----------------------------	-----------------------------	---	--

# COP 2020



*Savoir-faire... Différence*



# SOMMAIRE

RAPPORT PACTE MONDIAL ONU | UN GLOBAL COMPACT REPORT 2020



BENKHALIFA | CABINET MBC INC.

04	AVANT-PROPOS
05	LETTRE DU PRÉSIDENT
06	MOT DU PRÉSIDENT
07	PRÉSENTATION DU CABINET
12	NOS VALEURS
14	CHARTÉ ÉTHIQUE
15	CHARTÉ RSE & DD
16	GÉO-CLIENTÈLE / ALLIANCES
17	FEUILLE DE ROUTE
19	NOS PROGRÈS
52	NOS ENGAGEMENTS
68	21 CRITÈRES GC ADVANCED



# AVANT-PROPOS

Ce Rapport RSE – Développement Durable contient nos engagements envers 12 des 17 Objectifs de Développement Durable (ODD) ainsi que nos Progrès 2020.





## LETTRE DU PRÉSIDENT



DROIT | STRATÉGIE | COACHING



À l'aimable attention de Son Excellence,  
Monsieur António Guterres  
Secrétaire Général  
Nations Unies  
New York, NY 10017 - USA

1002 rue Sherbooke Ouest,  
Suite 2265, Tour Scotia,  
Montréal, QC H3A 3L6  
Tél: +1(514) 564-4742  
[www.mbcinc-law.com](http://www.mbcinc-law.com)

Montréal, le mercredi 21 juillet 2021,  
Objet : Lettre d'adhésion au Pacte Mondial des Nations Unies

Depuis notre engagement au Pacte Mondial des Nations Unies en 2014, renforcé par ses multiples actions et conseils en Développement Durable (DD) et en Responsabilité Sociétale de l'Entreprise (RSE), notre Cabinet en Droit – Stratégie – Coaching BENKHALIFA | CABINET (MBC) INC. réitère, auprès de vous, en tant qu'honorable Secrétaire général des Nations Unies, son engagement et son soutien aux 10 principes du Pacte Mondial des Nations Unies, ainsi que l'intégration des 21 critères avancés du niveau « *GC Advanced* » s'appuyant sur les 17 Objectifs de Développement Durable (ODD) ; objet de notre communication sur nos progrès (COP 2020).

Ainsi, par la présente, nous vous informons que, cette année, notre Cabinet s'est engagé dans la promotion de 12 ODD sur 17 ODD tel que déterminé par notre orientation stratégique affichée dans notre Charte DD & RSE ; à savoir les objectifs suivants :

Santé et Bien-être (ODD 3), Autonomisation et Renforcement des capacités et du leadership des femmes et des filles (ODD 5), Travail décent et croissance économique (ODD8), Industrie, Innovation et Infrastructure (ODD 9), Inégalités Réduites (ODD 10), Villes et Communautés Durables (ODD 11), Consommation et Production Responsables (ODD12), Lutte contre les changements climatiques (ODD 13), Vie aquatique (ODD14), Soutien des actions sociales, humanitaires à caractère de préservation de la vie terrestre (ODD 15), Esprit de paix, de justice et d'institutions efficaces (ODD 16) et Partenariat pour des objectifs mondiaux (ODD 17).

Dans le cadre de notre essor responsable, depuis la création de notre Cabinet, nous progressons en adéquation avec les principes du Développement Durable. En effet, notre stratégie de développement des affaires place l'Être au cœur de nos préoccupations. Pour cela, nos équipes sont encouragées à prendre des initiatives s'articulant autour de la prise de conscience quant à la transition écoresponsable.



DROIT | STRATÉGIE | COACHING

Fort de cela, notre COP 2020 s'est focalisée sur la stratégie et la création d'incubateurs **B.LAB. INC'HUB<sup>SM</sup>**.

Animés par une communauté d'affaires dynamique, ces incubateurs accueillent des éco-talents entrepreneurs attachés aux actions écoresponsables menées, entre autres, dans les zones rurales ciblées par notre carte géo-clientèle.

Ainsi, d'année en année, nous mettons l'emphase sur les synergies créatrices de valeurs utiles à l'éco-transition, dont nous considérons que le trièdre principal s'avère être l'accueil, l'éveil et la conscience écoresponsables. Dans le même esprit, nous utilisons également notre tétrade didactique Information-Sensibilisation-Formation-Coaching (ISFC), s'appuyant sur la culture d'accueil et l'écoresponsabilité des entreprises contribuant à l'effort mondial pour l'atteinte des 17 Objectifs du Développement Durable.

En outre, convaincus par les puissants mécanismes forgés par les principes fondateurs du Développement Durable que sont la solidarité, la précaution, la responsabilité et la participation, nous utilisons nos outils issus de nos expériences collaborateurs-clients et des bonnes pratiques de nos réseaux d'échanges d'expériences.

C'est pourquoi nous continuerons, en conséquence, d'investir dans les aptitudes stratégiques novatrices se fondant sur les capacités adaptatives et créatrices de valeurs-savoirs du capital humain et de sa force inhérente d'invention.

PRÉSIDENT / CEO

ME MOHAMED BENKHALIFA, PhD

Avocat au Barreau de Paris et au  
Barreau du Québec

Maître-Coach Certifié ICF (MCC)

BENKHALIFA | CABINET MBC INC.

# MOT DU PRÉSIDENT



Me Mohamed BENKHALIFA, PhD, MCC (ICF)

PRÉSIDENT / CEO

“

*En cette année particulière, la majeure partie de nos ressources a été déployée dans le domaine du Mieux-Être. Nous sommes à même de croire que l'écoresponsabilité y est fortement liée, en rappel des principes fondamentaux du Développement Durable, dont notamment celui de remettre l'Être au centre des préoccupations.*

*Par ailleurs, l'émancipation écoresponsable, au sens durable du terme, loin de tout esseulement corporatif, s'accomplit au sein d'une communauté d'affaires vibrant à même fréquence. Aussi, force est de constater que c'est par le biais de nos différentes actions et inter-échanges, que nous progressons en synergie avec notre milieu.*

*Par la même, sortir d'une logique d'isolement pour s'exprimer pleinement et développer, en groupe, son potentiel humain, consiste en une amorce de changement vers la liberté ontologique, par l'alliance des intelligences, ayant pour credo l'engagement fécond et l'éthique de l'action imputable.*

*Aussi, appelons-nous toutes les forces vives, conscientes de leurs responsabilités sociétales, à œuvrer de concert par l'échange et les enchevêtrements empiriques. Il s'agit alors d'optimiser le capital-savoir des organisations constituées en communautés s'enrichissant par les bonnes pratiques capitalisées et documentées. Ainsi, aux fins d'émergence de l'actif intangible, donc immatériel, il est à promouvoir les stratégies de gestion des connaissances stimulées par les éléments-clés de l'innovation que sont les pôles compétences et l'ingénierie des connaissances tacites.*

”



# NOTRE ORGANISATION

## LE CABINET BOUTIQUE | TOUJOURS SERVIR ÉCORESPONSABLE

Nous défendons les 10 valeurs fondamentales affirmées par [le Pacte Mondial](#), lancé au sommet de Davos à l'initiative de l'Organisation des Nations Unies.

Ainsi, nous partageons les valeurs de la Responsabilité Sociétale des Entreprises (RSE) et du Développement Durable (DD) que nous intégrons dans notre réflexion stratégique et nos multiples pratiques professionnelles. Notre gouvernance, exécutif en tête, est pleinement investie pour la promotion de ces valeurs ; et ce, dans tous nos cercles d'influence, en donnant les moyens nécessaires pour que chaque membre de l'équipe du Cabinet puisse en faire autant.

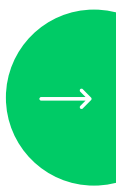
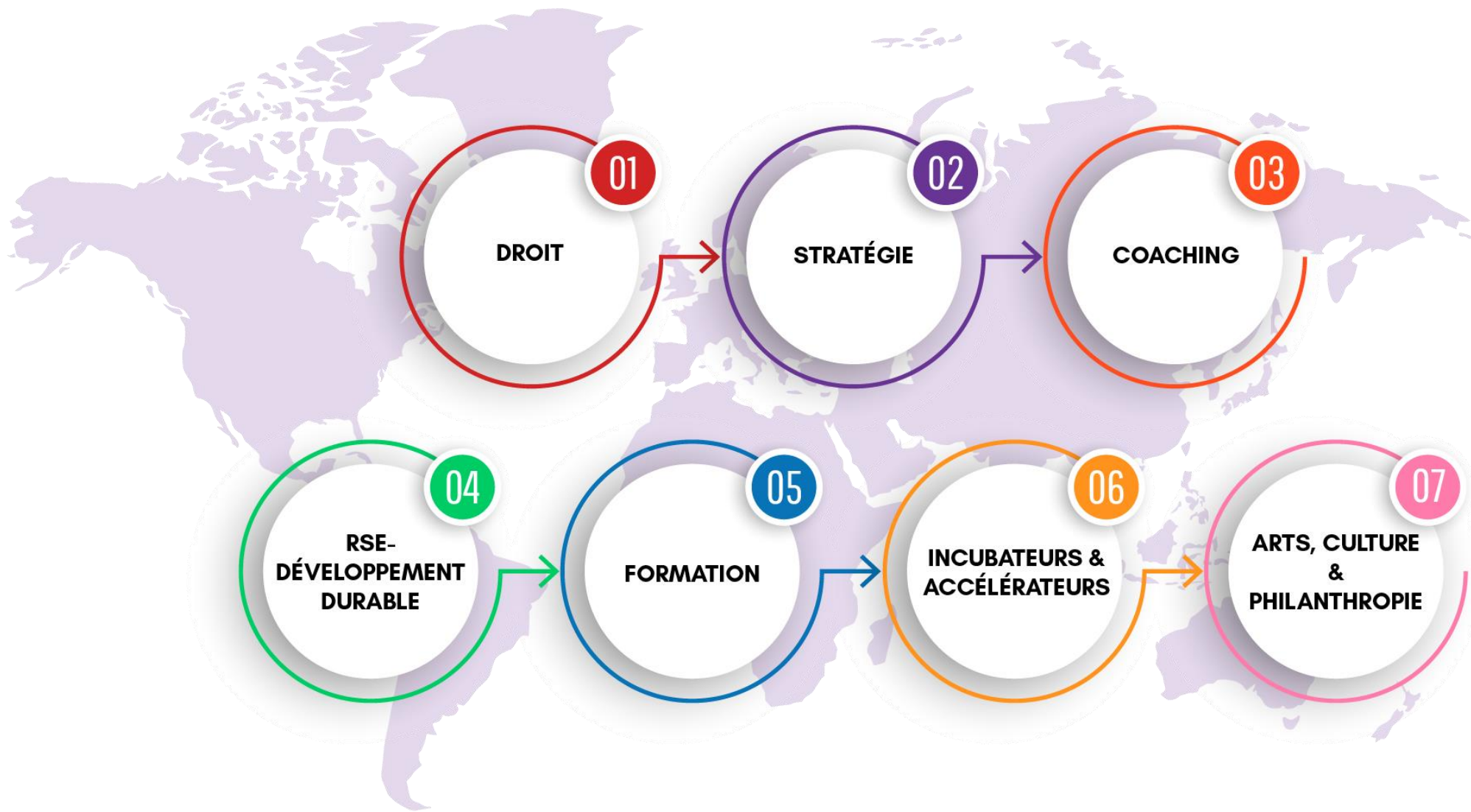
Notre Cabinet offre une gamme de services variés dans le pilotage du changement et l'accompagnement des entreprises et organisations, allant de la planification stratégique, en passant par l'optimisation de la chaîne de valeur ou encore l'évaluation des risques d'insécurité juridique, jusqu'aux opportunités de création de richesses.

Cette gamme de services compte des écosystèmes d'affaires pertinents, en cohérence avec l'essor responsable, le rayonnement et la prospérité de la communauté corporative faisant partie de notre géo-clientèle (Amérique, Afrique, Océanie, Asie et Europe).

Dans le sens de notre engagement dans la démarche Développement Durable du Pacte Mondial des Nations Unies, au plus haut niveau (*GC Advanced*), nous avons activement mis à disposition des ressources pour notre stratégie de développement d'infrastructures en Incubateurs-Accélérateurs **B.LAB. INC'HUB** <sup>SM</sup>, au siège de l'organisation et à l'international pour l'accueil et l'accompagnement de nouveaux entrepreneurs qui se veulent écoresponsables.



# PRATIQUES EN 7 PÔLES



# DÉVOUEMENT EN 8 DÉPARTEMENTS





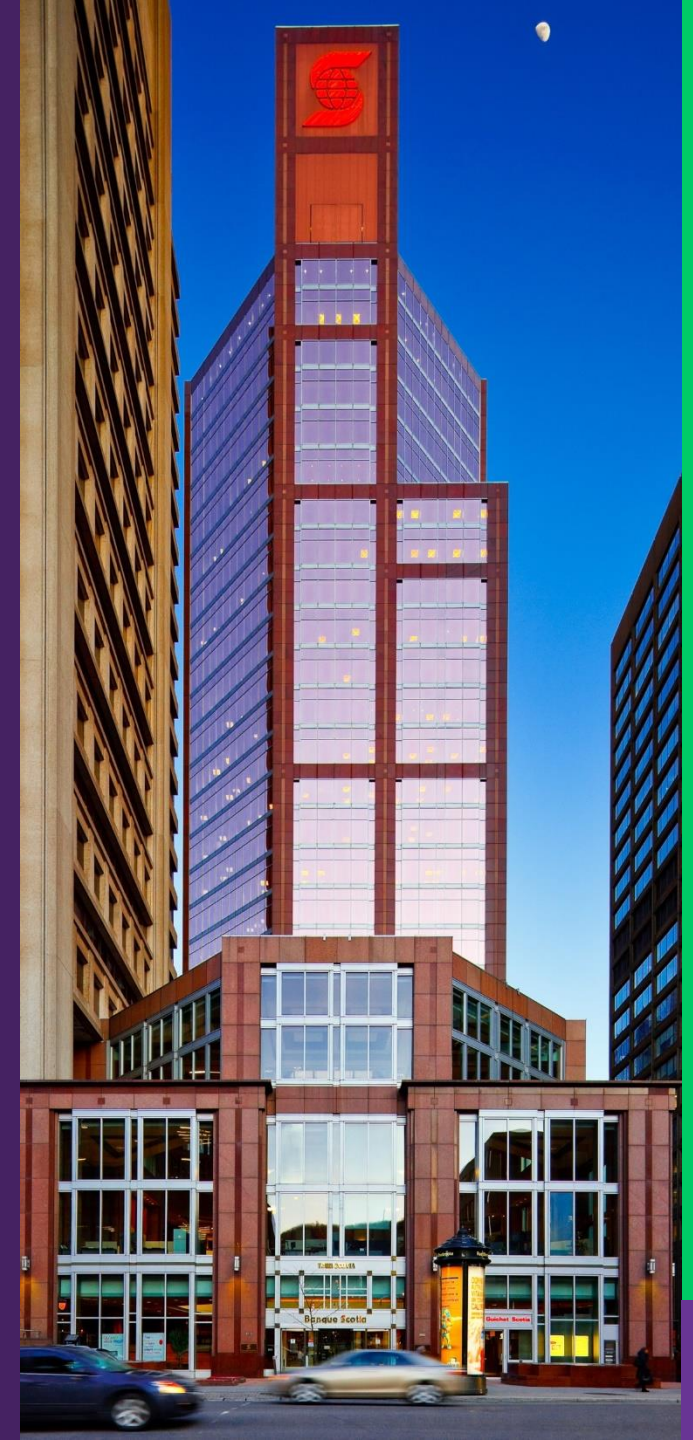
# L'ÉCO-TRANSITION DU CABINET

## CRÉATION DE RICHESSES ET JUSTICE REDISTRIBUTIVE

La Responsabilité Sociétale des Entreprises (RSE) correspond aux attentes économiques, juridiques, sociales, éthiques et discrétionnaires de la société à l'égard des entreprises du secteur privé. À mesure qu'évolue le droit relatif à la RSE, les entreprises sont confrontées à de nombreuses exigences et responsabilités.

Notre Cabinet possède l'expérience et la maîtrise de ces exigences et aide ses clients tant à y répondre qu'à faire le lien avec les différents secteurs du milieu. Ses compétences couvrent de très nombreux domaines, notamment le développement stratégique d'affaires écoresponsables, les relations avec les gouvernements, les évaluations environnementales, les relations avec les peuples autochtones ou encore l'engagement social et communautaire.

La politique de RSE implique la mise en place d'une démarche structurée qui suscite, auprès de l'ensemble du personnel, l'appropriation systématique des décisions stratégiques, la prise en compte de la mesure régulière de la satisfaction de l'ensemble de ses clients, usagers ou autres acteurs, la mise en place d'une politique de concertation des parties prenantes, avec une particulière attention concernant l'intégration de l'entreprise dans la vie de son territoire au regard du référentiel ISO 26000, la conduite d'un Bilan Carbone, un renforcement de sa politique d'innovation à tous les niveaux, avec transparence de sa communication externe et interne.





BENKHALIFA | CABINET MBC INC.

# ÉQUIPE NORSQUAD

Droit de l'Environnement, Normes,  
RSE, Qualité, Développement  
Durable & Philanthropie



ME MOHAMED BENKHALIFA, PhD, MCC

AVOCAT ET MAÎTRE-COACH CERTIFIÉ ICF  
PRÉSIDENT / CEO



LEILA AKSIMAN, B. Sc

EXPERT ASSURANCE-QUALITÉ  
DIRECTRICE GÉNÉRALE / CAO



EMNA MAKNI, LP

DESIGNER  
CHANGE LEADER / DPI



## NOS VALEURS

### L'EXCELLENCE

Agissant uniquement avec des collaborateurs reconnus pour leurs savoir-faire, le Cabinet propose sa gamme de services dans les principaux domaines du droit déclinés au sein des huit départements : Droit des Affaires, Investissements, Stratégie d'entreprise, Design Management & Développement International ; Droit Collaboratif, Médiation, Arbitrage International & PRD ; Droit des Arts, du Divertissement, Industries Créatives, Communications - Médias & Talents ; Droit Propriété Intellectuelle, Innovation, Nouvelles Technologies, Internet, Activités Numériques & de l'Image ; Droit de l'Immigration, Mobilité Internationale & Métiers spécialisés ; Droit de l'Environnement, Normes, RSE, Qualité, Développement Durable & Philanthropie ; Droit des Contrats, Start-up, Incubation, Habilités Professionnelles, Formation & Coaching ; Droit de la Santé, de la Personnalité & Droits Collectifs.

### LA RÉUSSITE

Animé par l'énergie de réussite et la volonté de relever les défis pris en charge, notre Cabinet intègre et évalue, avec précision, les sources multiples d'informations dont il dispose et accompagne le Client dans sa prise de décision. En formation, de façon permanente, nos membres se perfectionnent constamment, afin de garantir leur efficacité quant à la représentation et la défense des intérêts du Client, dans le respect scrupuleux des principes de la déontologie de la profession.

### PACTE MONDIAL ONU

Adhérer au Pacte Mondial des Nations Unies (UN Global Compact) est un engagement renouvelé au quotidien par BENKHALIFA | CABINET (MBC) INC. pour défendre les 10 valeurs fondamentales affirmées par ce Pacte, lancés au sommet de Davos à l'initiative de l'Organisation des Nations Unies. Le respect des droits de l'Homme et de l'environnement, la lutte contre la corruption et le Développement Durable sont promulgués par le Cabinet, afin d'afficher continuellement ses progrès pour l'atteinte des 17 ODD.





# NOS VALEURS

## L'ÉCOUTE & LA RÉACTIVITÉ

Par le biais d'une pratique dédiée, les membres du Cabinet sont facilement joignables. Ils ont accès en permanence à leurs courriels ainsi qu'aux dossiers et peuvent travailler en continu. Qu'ils soient au Cabinet ou en déplacement, ils peuvent être contactés de manière simple et confidentielle. La qualité du lien entre Clientèle et Cabinet est, entre autres, ainsi assurée.

## LA VISION

La diversité de ses membres et de ses compétences favorise la créativité au sein du Cabinet et assure la synergie nécessaire à la mise en place de solutions innovantes, gages de qualité. *"Savoir-faire... Différence"* est le mot d'ordre du Cabinet, qui s'applique à le faire avec éthique, dans le respect de la déontologie en vigueur et des engagements du Pacte Mondial des Nations Unies.

## LA PROXIMITÉ

Notre Cabinet est soucieux de développer des liens particuliers de proximité, inscrits dans la durée, et de respect mutuel avec chaque Client. Il attache une importance primordiale au développement d'une relation de confiance, synonyme de réussite pour les deux parties. C'est pourquoi notre organisation préserve une approche transversale dans sa stratégie de développement.



# NOTRE CHARTE ÉTHIQUE

NOUS, MEMBRES DU **BENKHALIFA | CABINET (MBC) INC.**, NOUS NOUS ENGAGEONS À :

1. Informer, sensibiliser et former notre environnement, nos partenaires, nos alliés et l'ensemble des collaborateurs impliqués dans la synergie des talents et de la diversité, aux fins de contribution pour l'élimination de toutes formes d'intolérance et de discrimination et pour le vivre ensemble en paix ;
2. Instaurer les conditions, le climat et les comportements optimaux pour l'application du principe de non discrimination ; et ce, tout en proscrivant toutes discriminations fondées sur la religion ou les convictions, sur le racisme, l'ethnicisme, l'antisémitisme et toutes formes de xénophobie ou fondées sur le sexisme, l'handicap, la situation de fortune, l'âge, le genre ou encore l'orientation sexuelle ;
3. Encourager à la représentation de la diversité dans toutes ses différentes composantes et ses richesses culturelles et sociales ; et ce, tout en faisant la promotion de toutes les expressions culturelles et de l'égalité des chances ;
4. Faire acte de communication sur notre engagement et de diffusion auprès des membres et des parties prenantes, en interne et en externe, aux fins de sensibilisation et d'intégration des valeurs qui composent la présente Charte ;
5. Mettre en œuvre la présente Charte et la Charte DD & RSE, en instituant une pratique effective d'écoute et de dialogue avec les membres et parties prenantes et impulser une dynamique d'intégration constante dans les fonctions et engagements stratégiques, ainsi que dans les unités opérationnelles et dans la mise en œuvre dans la chaîne de valeurs ;
6. Mettre en place les mécanismes de contrôle et d'évaluation nécessaires pour l'intégration suffisante des principes inhérents à la présente Charte et la Charte DD & RSE et, en conséquence, participer à communiquer sur les progrès réalisés, en interne et en externe ;
7. Servir les clients en exerçant nos fonctions, avec dignité, conscience, indépendance, probité et humanité, en respectant les principes de désintéressement, de diligence, de prudence, ainsi que les principes de confidentialité et de loyauté envers les clients, tout en protégeant leurs intérêts légitimes, dans le respect absolu du secret professionnel.

# NOTRE CHARTE DD & RSE

**BENKHALIFA | CABINET (MBC) INC.** est un Cabinet Conseil Boutique. Nous partageons les valeurs de la Responsabilité Sociétale des Entreprises (RSE) et du Développement Durable (DD) que nous intégrons dans notre réflexion stratégique et dans nos multiples pratiques professionnelles.

## NORSQUAD, LA SQUAD DU CABINET RESPONSABLE

L'équipe NORSQUAD est en charge de la réflexion stratégique en matière de DD & RSE et de faire périodiquement une veille sur les bonnes pratiques, afin d'adresser les enjeux pertinents, en phase avec nos orientations choisies ; qu'elles soient d'ordre social, économique, environnementale ou de gouvernance. De surcroît, l'équipe est garante de l'application de nos chartes et de la mise en place de modes de gestion efficaces pour assurer notre constante évolution.

## NOS VALEURS

VISION | ÉCOUTE & RÉACTIVITÉ | PROXIMITÉ | RÉUSSITE | PACTE MONDIAL DES NATIONS UNIES.

## NOTRE ENGAGEMENT RENOUVELÉ

**BENKHALIFA | CABINET (MBC) INC.** est engagé depuis le 15 octobre 2014 auprès du Pacte Mondial des Nations Unies pour l'atteinte des Objectifs de Développement Durable pour l'agenda 2030. L'exécutif du Cabinet confirme son appui chaque année, lors de la publication du rapport annuel du Pacte Mondial des Nations Unies, avec la Lettre d'engagement du Président.

Reconnu au niveau *GC Advanced*, le Cabinet est constamment en démarche d'amélioration continue pour la mise en place des meilleures pratiques rejoignant les 10 principes autour des droits de l'Homme, des normes du travail, de l'environnement et de la lutte contre la corruption.

La présente Charte, additionnée à la Charte Éthique, constituent la base de notre référence pour nos orientations stratégiques et à toutes nos prises de décisions concernant tous les niveaux de l'entreprise. La richesse de notre cœur de métier – qui s'exprime avec la représentation, le conseil et la défense des droits – s'articule autour du professionnalisme de nos équipes et du dévouement envers nos clients.

Il va donc de soi que chaque partenaire du groupe s'engage à respecter, à participer à l'exécution des orientations de la Charte DD & RSE et à faire rayonner les pratiques responsables de l'ensemble du Cabinet.

## NOS ORIENTATIONS 2020-2023

Comme chaque année, notre engagement collectif nous a conduit à inclure dans nos objectifs internes les éléments suivants :

- Afficher des progrès quant aux ODD adressés, à savoir :

- ODD 3 – Bonne Santé et Bien-être ;
- ODD 5 – Égalité entre les sexes ;
- ODD 8 – Travail décent et Croissance économique ;
- ODD 9 – Industrie, Innovation et Infrastructures ;
- ODD 10 – Inégalités Réduites ;
- ODD 11 – Villes et Communautés Durables ;
- ODD 12 – Consommation et Production Responsables ;
- ODD 13 – Mesures Relatives à la Lutte contre les changements climatiques ;
- ODD 14 – Vie Aquatique ;
- ODD 15 – Vie Terrestre ;
- ODD 16 – Paix, Justice et Institutions efficaces ;
- ODD 17 – Partenariats pour la réalisation des objectifs.

- Créer, soutenir et participer à des événements permettant le rayonnement des ODD que le Cabinet promeut ;
- Renouveler l'appui du Cabinet à fournir à la NORSQUAD, les ressources matérielles et immatérielles nécessaires, afin d'agir et servir l'élaboration, l'implantation, la maintenance et l'amélioration continue de notre Charte DD & RSE.



## AMÉRIQUE DU NORD

Montréal  
Toronto  
Vancouver

Calgary

## AMÉRIQUE DU SUD

San José

Montevideo



ANTENNES - ALLIANCES



INCUBATEUR & ACCÉLÉRATEUR



À VENIR

# NOTRE GÉO-CLIENTÈLE | ALLIANCES

## EUROPE

Paris  
Istanbul

Copenhague  
Prague

## AFRIQUE

Grand Casablanca  
Annaba  
Tunis  
Dakar

Dar es Salam  
Port Louis  
Cotonou  
Niamey

## OCÉANIE

Sydney  
Darwin  
Auckland  
Nouméa

## ASIE

Séoul  
Singapour  
Hô Chi Minh Ville



# NOTRE FEUILLE DE ROUTE

2018



Élaboration de la stratégie pour l'émergence du courant d'art africain :  
« L'Émouvance des Émouvants ».

*Contribution à l'édification d'une culture de la paix par les Arts et la Culture pour un Développement Durable et la promotion de l'Objectif 11, cible 4 des 17 ODD, aux fins d'effectuer « plus d'effort pour protéger et préserver le patrimoine culturel et naturel mondial » ; Et la promotion de l'Objectif 5 des 17 ODD, afin de parvenir à « l'égalité des sexes en autonomisant les femmes et les filles ».*

*Contribution à l'effort mondial pour l'atteinte des 17 Objectifs Développement Durable (ODD).*

2019



*Contribution à l'atteinte de l'Objectif 8, cible 3 des 17 ODD, aux fins de promotion.  
« des politiques axées sur le développement qui favorisent les activités productives, la création d'emplois décents, l'entrepreneuriat, la créativité et l'innovation et stimulent la croissance des microentreprises et des petites et moyennes entreprises et facilitent leur intégration dans le secteur formel, y compris par l'accès aux services financiers ».*

Lancement d'un Focus Groupe Expert (FGE), avec mobilisation d'un Réseau d'Échange d'Expérience (R2E) pour la création de la Biennale itinérante RSE-CSR : « Philanthrop'Art ».

*Contribution à l'effort mondial pour l'atteinte des 17 Objectifs Développement Durable (ODD).*

2020



Création de trois incubateurs supplémentaires :  
**Tunis** (Tunisie), **Annaba** (Algérie) et **Grand Casablanca** (Maroc).

*Contribution à l'atteinte de l'Objectif 9, cibles 9.1 et 9.a des 17 ODD, aux fins de « mise en place d'une infrastructure de qualité, fiable, durable et résiliente, y compris une infrastructure régionale et transfrontière, pour favoriser le développement économique et le bien-être de l'être humain, en mettant l'accent sur un accès universel, à un coût abordable et dans des conditions d'équité » et de « faciliter la mise en place d'une infrastructure durable et résiliente dans les pays en développement en renforçant l'appui financier, technologique et technique apporté aux pays d'Afrique, aux pays les moins avancés, aux pays en développement sans littoral et aux petits États insulaires en développement ».*





# NOTRE FEUILLE DE ROUTE

## 2020



En outre, nous avons participé à l'émergence d'une communauté d'affaires écoresponsable au Maghreb, en élaborant la stratégie de développement de ce qui, depuis le 28 février 2020, est identifié comme étant le Réseau Wallada (**Femmes d'Affaires pour un Maghreb Écoresponsable - FAME**).

*Contribution au Travail décent et à la croissance économique pour un Développement Durable et la promotion de l'Objectif 8, cible 3 des 17 ODD, aux fins de promotion « des politiques axées sur le développement qui favorisent des activités productives, la création d'emplois décents, l'entrepreneuriat, la créativité et l'innovation et stimulent la croissance des microentreprises et des petites et moyennes entreprises et facilitent leur intégration dans le secteur formel, y compris par l'accès aux services financiers ».*

*Contribution à l'effort mondial pour l'atteinte des 17 Objectifs Développement Durable (ODD).*

## 2021-2023



**Retard COVID-19** : Lancement de la Biennale itinérante RSE-CSR « Philanthrop'Art », avec mise en œuvre de partenariats multi-acteurs sensibilisés et formés au « plan d'action pour la paix, l'humanité, la planète et la prospérité, ayant pour ambition de transformer nos sociétés en éradiquant l'extrême pauvreté et en assurant une transition juste vers un développement durable d'ici à 2030 ».

*Contribution à l'atteinte de l'Objectif 17, avec les cibles 16 et 17 des 17 ODD.*

**B. LAB. INC'HUB SM** : Processus de création de communautés d'affaires écoresponsables.

Le principe étant d'accueillir et d'accompagner des entreprises interdépendantes et complémentaires, afin de pouvoir répondre d'une manière holistique aux besoins de la clientèle.

B.LAB. INC'HUB SM, promoteur des microentreprises et petits producteurs locaux, a été le point de départ du développement de plusieurs innovations, tels que le réseau COLTRAC (Collecte, Transformation et Conditionnement).

COP2020



# NOS PROGRÈS 2020



MÉTHODE APPRENTISSAGE	21
CO-ÉCORESPONSABILITÉ	22
MONTÉE EN COMPÉTENCES	23
ÉCO-COMMUNAUTÉ	24
ÉCO-MANAGEMENT	25
ÉQUIPE NOYAU – DUO	26
INCUBATION ÉCO-TALENTS	27
LEADERSHIP FÉMININ	34
  	35



# NOS PROGRÈS 2020





# MÉTHODE PAX & INTRICATION



Au sein de notre **Plateforme d'Apprentissage par l'eXpérience (PAX)**, nous appuyons et participons à l'émergence de communautés d'affaires écoresponsables, dans le cadre de notre contribution au Travail décent et à la croissance économique pour un Développement Durable et la promotion de l'Objectif 8, cible 3 des 17 ODD, aux fins de promotion « *des politiques axées sur le développement qui favorisent des activités productives, la création d'emplois décents, l'entrepreneuriat, la créativité et l'innovation et stimulent la croissance des microentreprises et des petites et moyennes entreprises et facilitent leur intégration dans le secteur formel, y compris par l'accès aux services financiers* ».

Notre méthode **PAX** s'attache à ce que la communauté d'affaires créée interagisse, tout comme un système mycélien, en déployant ses richesses intra-communautaires et inter-communautaires. Autrement dit, les membres de la communauté, ayant chacun une entreprise, créent des chemins de dépendance via deux moyens :

1. un capital commun investi par au moins trois membres (Trio) et ;
2. des produits/services complémentaires.

Le tissage de liens forts et entrelacés entre les membres figure en priorité ultime lors de la création de la communauté. En effet, la fréquentation régulière se distinguant par une qualité de présence optimale de chacun renforce le tissage et l'intrication entre les individus. Dans un esprit holistique, la communauté tisse un substrat d'affaires, en conformance avec les besoins de tout client désireux d'un produit, d'une expertise, d'un service ou du tout à la fois. L'enchevêtrement, à l'instar du système mycélien, assure une communication ultrafine, une écoute active des besoins du client, et répond au-delà de ses attentes. Vu son caractère organique, la construction de ce réseau s'avère instinctive et son efficacité optimisée puisqu'éco-disponible.

Les pratiques se basent, en premier lieu, sur l'accueil actif de chaque membre, en lui réservant un espace-temps de qualité et un échange interactif s'appuyant sur un panel d'activités créatives composé d'outils de communication efficaces ; notamment celui de l'empathie. Ainsi, l'écoute des besoins, des émotions ou encore des silences permet d'apporter les éléments nécessaires pour l'accompagnement du membre, vers son objectif spécifique. Par ailleurs, dans ce processus d'apprentissage par l'expérience, les membres de la communauté d'affaires sont constamment formés dans divers domaines (philosophie, sciences humaines, littérature, économie, design, management,...) et initiés au vivre ensemble en paix.

# PROCESSUS DE CRÉATION D'UNE COMMUNAUTÉ D'AFFAIRES ÉCORESPONSABLE

La création d'une communauté d'affaires écoresponsable ne peut avoir lieu sans de multiples rencontres de différents types, particulièrement celles qui adviennent, *in fine*, par émergence, dans l'improbabilité.

Pendant les tournées sur le terrain dans les lieux ciblés par la communauté **B. LAB. INC'HUB SM**, les rencontres émergentes se passent souvent, en régions rurales, dans les rares lieux publics marchands (cafés, marchés, ...) ou encore lors d'invitations aux meet-up des aspirants-membres de la communauté d'affaires. Par les échanges innovants, ces moments de partage sont des événements permettant l'exploration de soi, la découverte de l'environnement et du patrimoine, mais également l'ouverture à autrui ; et ce, entre autres, lors des campagnes de déplacements organisés favorisant la créativité de façon durable, inclusive et équitable. Ces instants d'interactivité enrichissent la mobilisation et la motivation des équipes, le leadership de la communauté, la sensibilisation à la cause de l'Éco-Transition, la connexion aux réseaux locaux des métiers d'arts et d'Éco-Talents, tout en soutenant l'émergence de secteurs culturels dynamiques.



Évènement **ZERDA SM** organisé par FAME et la communauté **B. LAB. INC'HUB SM** du 15 au 18 Octobre 2020 à Beni M'Tir, Gouvernorat de Jendouba, TUNISIE.







# CAPACITÉS & MONTÉE EN COMPÉTENCES

Pour le renforcement de capacités et la montée en compétences, afin d'appuyer l'émergence de communautés d'affaires écoresponsables, nous offrons un accueil optimal des éco-talents-entrepreneurs, en mode écoute active, par l'analyse de **cinq points-forces**, en liminaire. Ceci étant parmi nos contributions pour l'atteinte de l'ODD 4, avec les cibles 4, 5, 6 et 7 des 17 ODD, aux fins d'augmentation nette du « *nombre de jeunes et d'adultes disposant des compétences, [...] nécessaires [...] à l'entrepreneuriat* » et qu'ils acquièrent, par la même, « *les connaissances et compétences [...] notamment par l'éducation en faveur du développement et de modes de vie durables [...]* ».

## ANALYSES MONOGRAPHIQUES - ACCUEIL OPTIMAL DES ÉCO-TALENTS



- 1** ANALYSE CONTEXTE (BACKGROUND)
- 2** ANALYSE CONDITIONS DE VIE (INDICE DÉVELOPPEMENT HUMAIN)
- 3** ANALYSE OPTIONS & POTENTIEL DE DÉVELOPPEMENT (CAPACITÉS)
- 4** ANALYSE DES HABILITÉS DE MOBILISATION DES APTITUDES PERSONNELLES & GESTION DES DÉFIS (POUR MONTÉE EN COMPÉTENCES)
- 5** ÉVALUATION DES RÉSULTATS EFFECTIFS PAR OBJECTIF



# ÉCO-COMMUNITY MANAGEMENT



La synergie et la durabilité d'une communauté dépendent du mode de gestion de la diversité de ses talents. Un management multi-compétences est donc requis.

Ainsi, la communauté d'affaires est confiée aux « *Éco-Community Managers* » dont la tâche est de gérer, au mieux, les différentes ressources dont ils disposent, afin de créer un climat favorable au souffle créateur, d'assurer l'harmonie dans le rythme et de veiller à l'optimisation du geste créatif.

L'*Éco-Community Manager* détient des qualités humaines et professionnelles lui permettant de détecter les capacités et le potentiel de chaque talent, de les valoriser et de les accompagner dans leurs développements, selon leurs motivations et leurs choix du moment. La montée en compétences, par les défis, mais également par l'éveil et l'élargissement de la conscience, au travers des activités telles que la méditation, la formation continue ou encore les séjours immersifs dans la nature, fait aussi partie des missions de l'*Éco-Community Management*. En outre, au-delà de son rôle de régulateur, l'*Éco-Community Manager* assure également la formation, la sensibilisation et le coaching de façon collective et individuelle.

Se basant sur des pratiques érodées, nos spécialistes en la matière renforcent l'intégration des membres, selon une méthode régulant le nombre de participants. Ainsi, pour les communautés d'affaires accompagnées avec notre savoir-faire aguerri, la création passe par incorporation progressive, avant tout, par un duo, puis un trio, un penta et une consolidation en octet. *In fine*, grâce à l'intrication effective d'un groupe corporatif de huit entreprises productrices de richesses, en sentier de dépendance, une courbe empirique, en exponentielle, déduite de nos expériences, montre l'essor communautaire passant de huit à douze, puis à vingt et ensuite à cinquante pour atteindre cent membres. À cette échelle, les gestionnaires en présence font appel à leur agilité pour animer, fédérer et maximaliser les énergies créatrices induites pour un développement d'affaires éco-responsable.



# MANAGEMENT D'ÉQUIPE

ANIMATION - DYNAMIQUE DE GROUPE



## 1 LEADERSHIP

- ACCUEIL (Systémique)
- PRÉSENCE (Active)
- ÉCOUTE (Empathie)

## 2 ENTHOUSIASME - ENGAGEMENT

## 3 AGILITÉ - CHANGEMENT

## 4 EXPÉRIMENTATION - AUTONOMIE

## 5 AMÉLIORATION - MOUVEMENT

- ACTIF
- RÉACTIF
- PROACTIF
- SURPRENANT



# ÉQUIPE NOYAU - DUO



L'équipe-noyau (DUO) est triée sur le volet selon des qualités humaines bien spécifiques et une prédisposition à servir et à vivre en communauté d'affaires écoresponsable. Chaque membre est un talent en puissance cheminant vers son plein potentiel. Il est ouvert à tout apprentissage lui permettant de se découvrir et de nourrir, de son expérience, ses collaborateurs et partenaires.

L'*Éco-Community Manager*, à travers le système de recommandations ou lors de rencontres partenariales, accueille les nouveaux talents et les accompagne dans leur processus d'intégration dans la communauté d'affaires. Ce faisant, la sélection de l'équipe est factuelle et systémique.

La collaboration pour relever des défis professionnels en DUO est le point de départ de la communauté d'affaires écoresponsable. Les membres s'agrégeant en duos interactifs et holistiques sont le reflet de la vision globale et des principes de base issus des stratégies frugales et agiles adoptées en équipe, dont l'opérationnalité est confiée à l'*Éco-Community Management*.





## B.LAB. INC'HUB<sup>SM</sup>

LE B. LAB. INC'HUB<sup>SM</sup> EST UN LIEU DE RÉVÉLATION ET DE VALORISATION DES ÉCO-TALENTS ANIMÉS PAR L'ESPRIT D'INITIATIVE ET LE GOÛT DE L'EFFORT.

Dans un esprit d'énergie créatrice collective, la communauté B. LAB. INC'HUB<sup>SM</sup> est abonnée aux services proposés, aux gammes de produits disponibles et aux actions volontaires citoyennes réalisées par les entreprises inter-dépendantes au sein de la Communauté. Celle-ci contribue à l'effort mondial pour l'atteinte des 17 Objectifs de Développement Durable des Nations Unies (ODD), en remettant l'Être au centre des préoccupations. Cette démarche transparaît dans chaque étape d'incubation, à commencer par le premier : accueil des talents référés par un processus de recommandation (Le Marketing de Recommandation). En effet, encadré par une pratique en mode coaching, chaque aspirant membre reçoit une écoute active de son parcours et projet, à la manière d'un « Storytelling Point ».

# B.LAB. INC'HUB <sup>SM</sup>

ACCUEIL | ÉVEIL | CONSCIENCE | ÉCO-TRANSITION

Le partage communautaire des capacités, mais également des vulnérabilités, renforcent la cohésion et l'échange créatif. Aussi, l'esprit du Design Thinking inhérent à la Communauté B. LAB. INC'HUB <sup>SM</sup> s'articule davantage autour de la force d'empathie et d'une puissante détermination à agir par la création de richesses intégrant les principes liés à la justice redistributive et à la liberté ontologique d'entreprendre. Cette étape constitue le premier pas dans le processus d'autonomisation, de renforcement des capacités et du leadership.

En outre, dans le cadre de séances animées par des professionnels, la communauté d'affaires s'accorde pour donner de multiples informations et formations stratégiques, économiques, scientifiques, artistiques, managériales, financières, fiscales ou encore juridiques, notamment, concernant, entre autres, la création d'entreprise quel que soit le statut ; de la Micro-Entreprise à la Société Anonyme Offshore, en passant par la SARL semi-exportatrice ou les Groupements d'Intérêts Économiques (GIE).

Les outils offerts aux membres du B. LAB. INC'HUB <sup>SM</sup> sont orientés vers l'apprentissage par l'expérience communautaire qui mobilise davantage les ressources agiles, le potentiel-opportunités innovantes et les solutions à disposition, aux fins d'optimisation des performances et de création de valeur, dans une démarche éco-responsable.



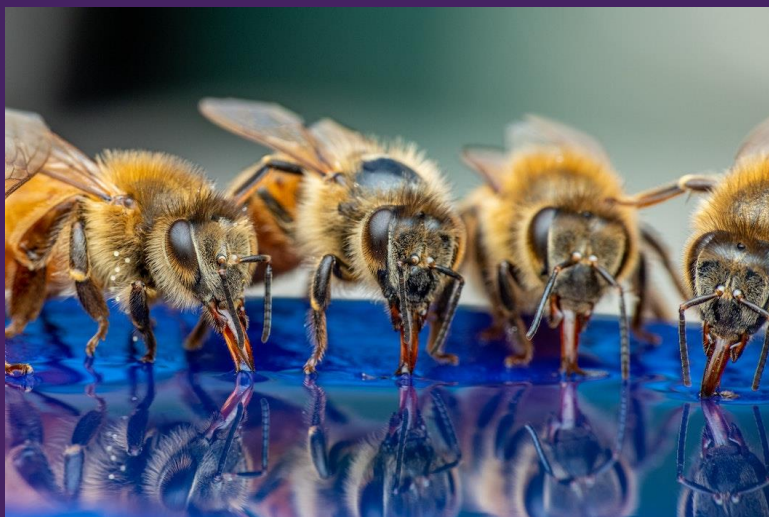




BENKHALIFA | CABINET MBC INC.

# B.LAB. INC'HUB <sup>SM</sup>

ÉCHANGES – CULTURE RSE – MIEUX-ÊTRE



## ÉCHANGES

Telle la trophallaxie chez les abeilles, l'échange d'expériences entre les participants multiplie leur capacité d'accueil de soi, des individus et des aléas de l'expérience y afférente. Une richesse immatérielle qui ne peut être accumulée qu'au travers de différents défis à relever lors du parcours de l'entrepreneur.

## CULTURE RSE

Cette culture d'entreprise, point-force, est vivement encouragée au B. LAB. INC'HUB <sup>SM</sup>. Aussi, la culture RSE est vécue quotidiennement par les membres et est incluse, de surcroît, dans la stratégie partenariale ou d'alliances par, au minima, un engagement à faciliter le leadership de femmes dotées d'une volonté d'autonomisation économique. Par conséquent, une telle culture d'entreprise saine et durable permet le développement intégré d'affaires s'enchevêtrant au niveau local, régional et international.

## MIEUX-ÊTRE

Enfin, sans être exhaustif, un point d'orgue est mis en exergue ; à savoir la promotion active de la Santé et du Bien-être en affaires. Ainsi, étant au cœur du système, le programme IMC (Indice de Masse Corporelle) est proposé en premier défi, avant toute admission au sein de la communauté d'affaires avec, pour objectif premier, la sensibilisation des membres à l'importance du Mieux-être comme élément moteur de développement personnel et de succès entrepreneurial.



BENKHALIFA | CABINET MBC INC.

# B.LAB. INC'HUB <sup>SM</sup>

ÉCONOMIE - ÉCORESPONSABILITÉ - DÉFI-ÉCOSANTÉ



## B.BUSINESS RESPONSABLE <sup>SM</sup> (B.B.R. <sup>SM</sup>)

L'incubateur est un milieu qui accompagne vers le succès des entreprises responsables en devenir, en offrant un panel de formations, conseils, coaching, gestion managériale ou encore financière.

## KID'S MICRO-ENTREPRISES <sup>SM</sup> (KID'S M.E. <sup>SM</sup>)

KID'S M.E. <sup>SM</sup> est un programme pour accompagner l'enfant dans son affirmation et son bien-être. Ce programme est offert par le B. LAB. INC'HUB. <sup>SM</sup>, afin d'inspirer, instruire et encourager à l'esprit d'initiative et à la valorisation de l'effort, en offrant des opportunités d'apprentissage par l'expérience, dès la prime enfance, en complément des programmes pédagogiques au sein d'institutions publiques ou privés accrédités.

## PROGRAMME DÉFI-ÉCOSANTÉ

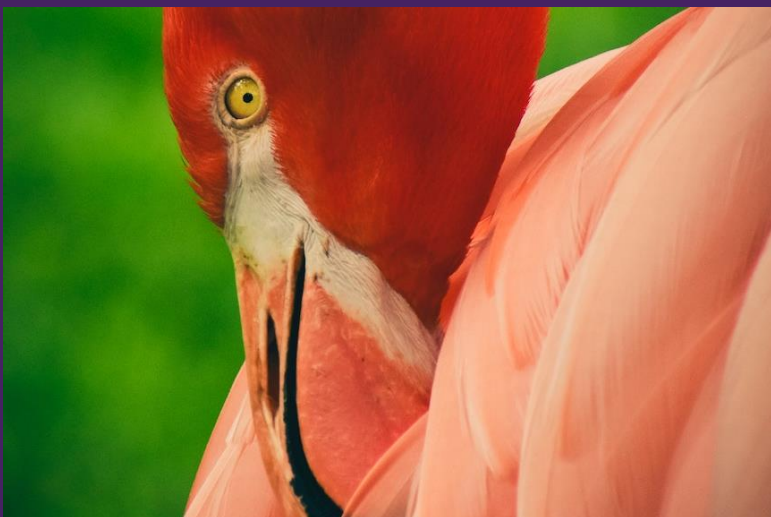
Les défis Éco-santé s'articulent autour de cas pratiques à caractère didactique et/ou pédagogique, par interaction avec le milieu ambiant des participants. Ainsi, ces défis se veulent programmes d'informations, de sensibilisations, de formations, de coaching et de soins et/ou d'entretiens de l'hygiène de vie, via un art de vivre par l'expérience.



BENKHALIFA | CABINET MBC INC.

# B.LAB. INC'HUB <sup>SM</sup>

CRÉATIVITÉ - SAVOIR - INNOVATION



## CRÉATIVITÉ

Au B.LAB. INC'HUB <sup>SM</sup>, le vert-fréquence invite à une expérience inédite de la matière et de la forme. Le lieu est conçu pour favoriser la création et permettre l'enchevêtrement des sens en harmonie. L'accueil au B.LAB. INC'HUB <sup>SM</sup> intègre les 17 Objectifs de Développement Durable (ODD) des Nations Unies comme principes premiers pour renforcer le potentiel créatif, aux fins de développement d'affaires éco-responsables.



## SAVOIR

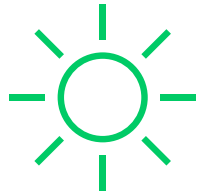
Lieu d'éveil par excellence, le B.LAB. INC'HUB <sup>SM</sup> baigne dans la lumière de son orange-énergie, propice aux changements. Inspirées par l'esprit du Dojo nippon, les formations dispensées ouvrent grand le regard sur le monde et insufflent la fraîcheur du savoir en pleine conscience, dans la joie et l'enthousiasme.



## INNOVATION

Espace entrecroisé collectif et simultané le B.LAB. INC'HUB <sup>SM</sup> agrémenté, de surcroît, de son violet-vibration s'étoffe de la démarche du Design Thinking, s'articulant autour de processus collaboratifs de co-créativité s'enrichissant des retours d'expériences.

# ÉVÈNEMENTS DU B. LAB. INC'HUB <sup>SM</sup>



## B. DÉJ' <sup>SM</sup>

Le B. Déj' <sup>SM</sup>, petit-déjeuner d'affaires, rassemble, sur rendez-vous, tous les matins du lundi au vendredi de 6H00 à 8H30, les abonnés de la communauté B. LAB. INC'HUB <sup>SM</sup> pour des échanges interactifs s'articulant autour d'un programme annuel de formations.



## B. AFTERWORK <sup>SM</sup>

Le B. After Work <sup>SM</sup>, instant interactif de connexion en réseautage, rassemble, sur rendez-vous, tous les soirs du lundi au vendredi de 17H00 à 19H30, les abonnés de la communauté B.LAB. INC'HUB <sup>SM</sup> pour des moments d'échanges accompagnés par une dégustation-surprise du jour, s'articulant autour de quatre types d'évènements gastronomiques.





# ÉVÈNEMENTS DU B.LAB. INC'HUB SM

## B. DEGUST SHOW EVENT SM

Le B. DEGUST SHOW EVENT SM met à l'honneur les produits du terroir. Cet évènement se positionne comme un acteur du développement sociétal à travers la mise en avant du patrimoine et de la protection de la biodiversité. Ainsi, il s'articule principalement autour de plusieurs des 17 Objectifs de Développement Durable (ODD) des Nations Unies.

L'expérience du goût et l'exploration novatrice des sens sont au cœur de l'évènement, se voulant lieu d'apprentissage et de découverte. Un retour aux origines, inspiré par les produits agricoles ancestraux, souvent méconnus ou parfois oubliés, est capital pour le processus de réappropriation des saveurs patrimoniales.

Les vertus organoleptiques aux multiples bienfaits de ces produits couplées à un savoir-faire aguerri, les désignent comme un bon moyen de lutter contre l'obésité et ses conséquences et, ainsi, de développer une saine hygiène de vie. Déguster et faire revivre un riche héritage, né dans le souci de transmission des bonnes pratiques aux générations futures est une démarche qui s'intègre parfaitement dans l'objectif Santé et Bien-être (ODD 3).

Ceci représente une étape première vers la liberté ontologique intimement liée à l'éco-responsabilité. Le B. DEGUST SHOW EVENT SM est conçu pour sensibiliser, informer et former aux fins de valorisation des ressources locales et d'appui à l'engagement envers leur préservation active. En outre, contribuer à la visibilité des petits producteurs, notamment des femmes rurales, figure parmi les actions de promotion de ces produits, d'une part, et de renforcement des capacités et du leadership féminin, d'autre part.

Servir les papilles par les vibrations d'antan anime la mémoire collective, développe la créativité et nous connecte avec l'être qui nous habite incarnant notre souffle de vie. Mieux se connaître et cheminer vers son potentiel créatif s'avère être primordial. Tout comme le sont les éléments précurseurs de l'esprit responsable des éco-entrepreneurs, l'écosystème corporatif aspire au changement et à l'éco-transition volontaire.



Ces photos témoignent de la première édition du B. DEGUST SHOW EVENT SM qui a lieu à Tunis, au B. LAB. INC'HUB SM, le vendredi 16 Juillet 2021.



# EMPOWERMENT & LEADERSHIP FÉMININ

En partenariat, avec le réseau Femmes d'affaires pour un Maghreb Écoresponsable (FAME), notre Cabinet soutient la femme d'affaires éco-responsable sur le continent africain. Dans ce contexte, nous appuyons, entre autres, les initiatives entrepreneuriales portées par les femmes rurales. Ceci étant parmi nos contributions pour l'atteinte de l'ODD 5 des 17 ODD, pour « l'égalité des sexes en autonomisant les femmes et les filles ». Mais également, l'ODD 4, avec les cibles 4, 5, 6 et 7, aux fins d'augmentation du « nombre de jeunes et d'adultes disposant des compétences, [...] nécessaires [...] à l'entrepreneuriat ». Et, la promotion de l'ODD 8, cible 3, aux fins de promotion « des activités productives, la création d'emplois décents, l'entrepreneuriat [...] ».

## AUTONOMISATION ÉCONOMIQUE & RENFORCEMENT DES CAPACITÉS AU FÉMININ

« L'empowerment féminin a des conséquences sur l'environnement professionnel. L'entreprise doit s'adapter à cette prise de pouvoir au féminin. On parle alors de leadership féminin. Seulement voilà, les freins à l'ascension des femmes sont encore nombreux. Côté entrepreneuriat, si les femmes sont de plus en plus nombreuses à créer leur entreprise, elles sont encore loin derrière les hommes et largement sous-représentées dans les instances dirigeantes des grandes entreprises ».

15 avril 2021, TERRIENNES – TV5 MONDE



## SOUTIEN ACTIF →

### CRÉATION D'ENTREPRISES

À PROPRIÉTÉ FÉMININE

- FOCUS COMMUNICATION & STRATÉGIE (FOC'S)
- FOCUS STRATÉGIE IMAGE-ORGANIC'S (FOCUS SIM.ORG)
- FOCUS SAVEURS FRAGRANCES & ÉMOTIONS (FOCUS SAFE)



## ACTIONNAIRES →

MAJORITÉ FÉMININE DÉTENANT LE CAPITAL SOCIAL



# FOC'S

## FOCUS COMMUNICATION & STRATÉGIES

**FOC'S** accompagne les entreprises par des solutions innovantes en s'appuyant sur l'utilisation efficace de la technologie.

Fort d'une expertise locale, régionale et internationale, **FOC'S** agit localement et de par le monde pour une géo-clientèle diversifiée (MENA, Afrique, Europe, Asie du sud-est, Amériques et Océanie).

Nos talents sont aguerris et hautement compétents pour saisir les demandes légitimes des compagnies et les accompagner, de la gestation des solutions pertinentes et cohérentes à leur formalisation effective.

Les projets méritent l'écoute nécessaire et utile au développement des opportunités qui s'offrent à leurs potentialités.

Nous servons les organisations résilientes et soucieuses de la transition écoresponsable. Partant du principe qu'une entreprise est un citoyen corporatif, il est à considérer, par conséquent, qu'elle détient tout autant un rôle sociétal à jouer. Ainsi, nous prônons la Responsabilité Sociétale de l'Entreprise (RSE) et les bonnes pratiques de Développement Durable (DD).

Dans cet état d'esprit, tout le génie des équipes est mis à disposition, en vue de l'amélioration continue du processus d'affaires des abonnés. Aussi, aux fins de développement et d'essor de leur organisation, une montée en compétences est induite par les défis relevés. Ainsi, est-il plus à même d'assurer la prospérité et le rayonnement des organisations, par l'accélération de l'atteinte optimale de leurs objectifs corporatifs.







# INSPIRATION-TOTEM

## AGILITÉ & LEAN MANAGEMENT

Au Canada, dans la culture Amérindienne qui fait partie de notre corpus créatif, la faune et la flore sont autant d'inspirations-totems audacieuses et créatrices de solutions innovantes, en adéquation avec les valeurs du Développement Durable.

Inventif, le renard est, ainsi, symbole de résilience, d'ingéniosité et d'adresse.

À l'instar, de cet animal-totem, le développement d'affaires d'une organisation doit faire preuve de discernement et d'aptitudes plurielles liées à la vision stratégique, à la rapidité de réaction et aux adaptabilités adroites avec les écosystèmes opérationnels.

Aussi est-il à encourager la prise d'initiative dans le cadre des capacités de décisions, au-delà des obstacles et des résistances que rencontre naturellement toute structure qui progresse suivant un processus d'amélioration continue.

Parmi les entreprises que notre Cabinet incube au B.LAB. INC'HUB <sup>SM</sup>, notre alliée **FOC'S** dont nous avons permis la création, est à majorité féminine quant à son capital social.

Spécialisée en stratégies d'affaires et communication, **FOC'S** accompagne les décideurs vers leur génie s'articulant autour des intelligences analytiques, des forces d'observations et des aptitudes déductives et agiles.

# SERVICES



## MÉDIATION

Prévention et règlements des différends (PRD) | Négociation collaborative  
Médiation | Conciliation & Arbitrage  
Gestion absentéisme et désengagement  
RH | Prévention stress au travail et  
Prévention des risques psychosociaux (RPS)  
Ergonomie | Méthodes de travail et de  
production | Conditions de travail  
Concertation.

## DESIGN

Branding | Notoriété | Outils et méthodes  
de communication | Conception web  
Référencement naturel & payant  
Marketing de contenu | Media sociaux &  
Blog | Marketing par courriel | Design  
Thinking | Prototypage.

## NORMES

Aide à la décision stratégique | Implémentation des principaux référentiels en  
cohérence avec la démarche "Responsabilité sociétale (RSE) - Développement  
Durable" | Intervention processus en management du changement | Gestion de la  
performance et des talents | Plans de développement stratégique et de formation  
Implantation de systèmes qualité aux standards canadiens (C1 MAPAQ-QUÉBEC,  
HACCP, RSAC-CANADA, BIO, VEGAN, VÉGÉTARIEN, GFSI (BRC, SQF, FSSC22000),  
Halal, Kosher,...) | Assurance qualité et salubrité des produits (audit interne, support  
ponctuel) | Audit diagnostic préliminaire | Élaboration plan de redressement.

## COACHING

Coaching exécutif & d'affaires | Coaching de gestion | Coaching individuel  
Coaching de groupe et d'équipe | Séminaires de Cohésion & Team Building  
Formations personnalisées (options de formation dans nos locaux ou in situ)  
Séminaire de cohésion de trois (3) jours, Hébergement inclus | Programmation sur  
mesure selon les objectifs du groupe | Happiness Management | Facility  
Management | Hospitality Management | Supervision & Mentoring.



BENKHALIFA | CABINET MBC INC.

# FOCUS SIM.ORG

## STRATÉGIE IMAGE-ORGANIC'S

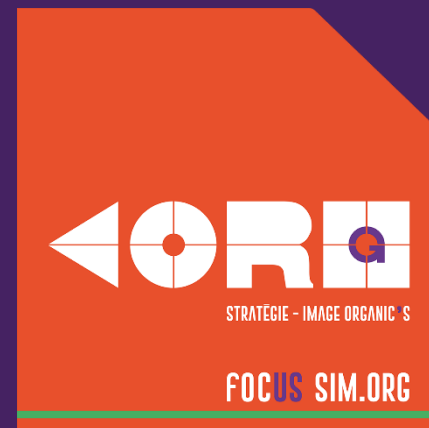
**FOCUS SIM.ORG** est un cabinet-conseil et impartition spécialisé dans le pilotage et la planification stratégique, ainsi que dans l'accompagnement en notoriété-image des organisations intégrant la vision organique et ayant matière à faire Eco-Transition.

Spécialisée dans le Design-Thinking et l'innovation frugale, **FOCUS SIM.ORG** affectionne les processus utilisant l'intelligence collective et collaborative.

L'organisation s'attache aux développements de Stratégie-Image orientées vers l'évènementiel adoptant la démarche de Responsabilité Sociétale (RSE/CSR) et Développement Durable. **FOCUS SIM.ORG** se dédie aux événements innovants, solutions digitales, branding, marketing, Team-Building, séminaires de cohésion ou encore tout autre évènement corporatif ou grand public.

Né à Tunis, au pays des Pourpres et des couleurs aux vibrations méditerranéennes, répondant aux besoins explicites et implicites de façon optimale et créative dans le respect de l'environnement et du Développement Durable, **FOCUS SIM.ORG** sert sa clientèle avec dévouement, enthousiasme et diligence.

Forts d'un large panel d'offres de services, les talents de l'organisation aguerris, en matière de conceptions novatrices et de réalisations effectives, se déploient en fréquence avec l'énergie de l'identité corporative de l'entreprise accompagnée. L'expérience-client offerte qui en découle s'appuie sur une prestation responsable et de qualité, dans les délais requis.



# INSPIRATION-TOTEM

## EMPATHIE & CO-CRÉATION

À l'image du Simorgh, cette créature fabuleuse composée de plusieurs oiseaux et décrite par le poète soufi Attar, dans son ouvrage « *Le langage des oiseaux* », l'organisation **FOCUS STRATÉGIE IMAGE-ORGANIC'S (FOCUS SIM.ORG)** est un écosystème corporatif composé de plusieurs entités organiques. Chaque entité a son parcours qui, lui-même, se nourrit par de multiples expériences, en co-créativité.

Ce faisant, chaque expérience est issue d'inter-échanges dans un milieu enchevêtré, à l'image d'un corps. Ainsi, avec son propre fonctionnement et sa culture innée, chaque talent s'apparente à un organe qui se trouve inter-relié à toutes les autres parties dudit corps auto-organisé.

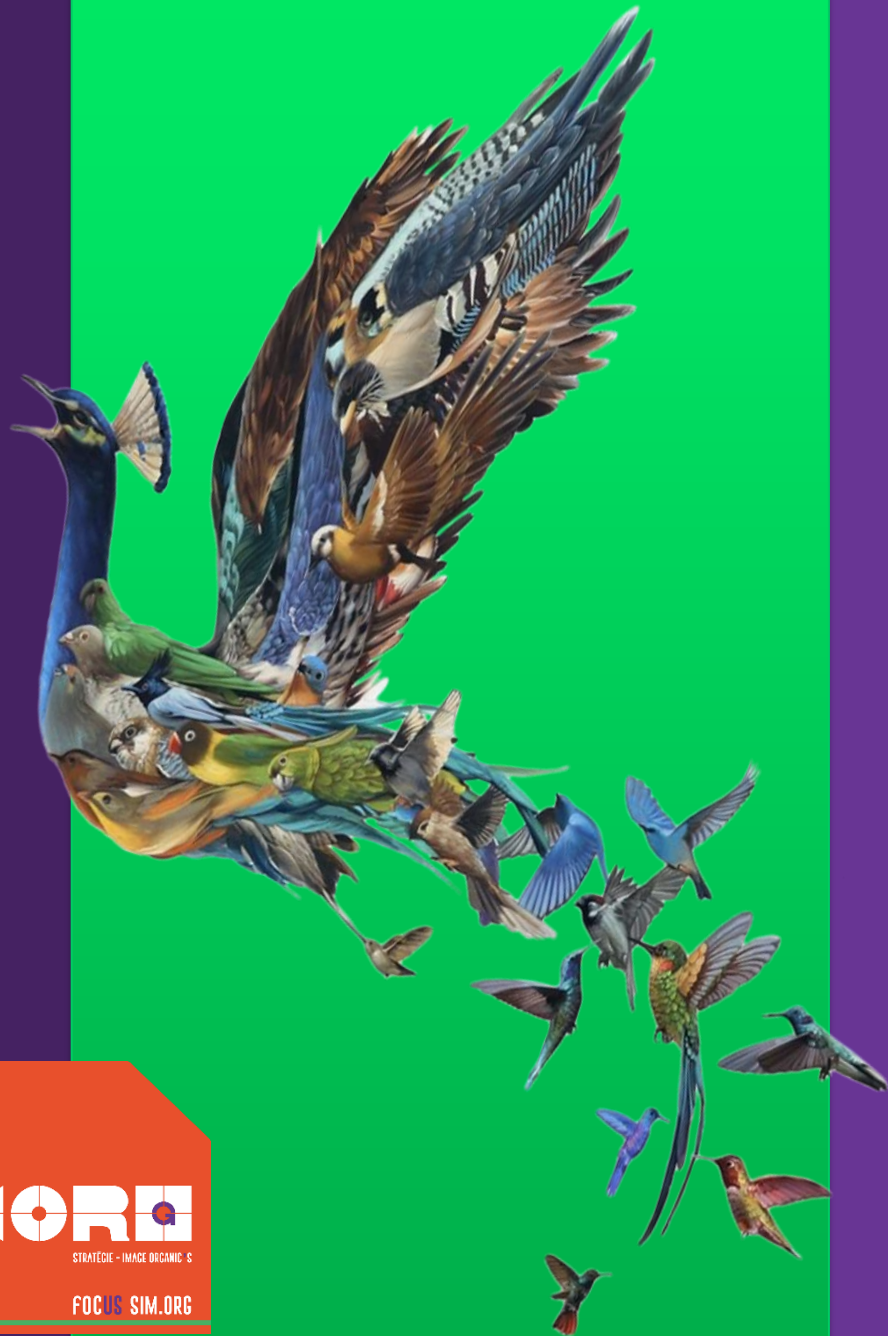
En mode innovation frugale, l'entreprise organique s'appuie sur une démarche qui privilégie les solutions de qualité des plus simples, avec une efficacité maximale soutenue par de justes moyens efficaces. Et ce, en tenant compte des situations évolutives, par conséquent, en perpétuels mouvements.

Ainsi, en constante synergie et homéostasie, **FOCUS SIM.ORG**, dont le capital social est à majorité féminine, s'appuie sur une éco-intelligence collective et responsable, intrinsèquement harmonisée, par autorégulation intuitive du milieu.



STRATÉGIE - IMAGE ORGANIC'S

FOCUS SIM.ORG





BENKHALIFA | CABINET MBC INC.

# FOCUS SIM.ORG

STRATÉGIE IMAGE-ORGANIC'S

## NOTRE APPROCHE

Résolument attachés à l'apprentissage par l'expérience, s'appuyant sur le principe d'émergence, nos talents innovent en relevant les défis confiés. Privilégiant les modes ouverts vers l'intelligence collective et collaborative, il est ainsi offert une expérience-usager répondant aux besoins explicites et implicites liés aux enjeux identifiés dans leur complexité.

## NOTRE POSITIONNEMENT

En tant qu'entreprise organique, nous encourageons l'innovation frugale s'articulant autour de pratiques agiles qui favorisent des réponses qualitatives épurées à leur maximum ; et ce, à juste coût, sans négligences ni superflus.

## NOTRE DÉMARCHE

Notre savoir-faire en la matière se décline en 5 étapes :

1. Empathie et pertinence ;
2. Définition du challenge ;
3. Co-créativité et intelligence collective ;
4. Prototypage, test et itération ;
5. Déploiement de l'innovation.



# SERVICES



## STRATÉGIE

Accompagnement | Impartition | Planification  
Service-Conseil

## DIGITAL

Conception web | Référencement naturel & payant  
Marketing de contenu media sociaux & blog | Marketing par courriel

## TALENT

Coaching | Formation | Happiness Management | Facility  
Management | Hospitality Management

## IMAGE

Design | Branding | Notoriété | Outils de communication  
Communication interne

## EVENT

Évènements innovants | Team-Building | Séminaire de  
cohésion | Évènements corporatifs | Évènements grand public  
Workplace Management





# FOCUS SAFE

## FOCUS SAVEURS - FRAGRANCES & ÉMOTIONS

1 décès sur 3 est aujourd'hui lié à un problème cardio-vasculaire. Aussi, consommer trop de sel, de sucre blanc ou encore des gras saturés en excès accroît la mortalité prématurément.

Fort de ce constat, pour le mieux-être des abonnés de la compagnie **FOCUS SAFE**, celle-ci s'efforce d'offrir des produits de gamme écoresponsables qui permettent l'expérience de l'éveil gustatif, la découverte des produits des terroirs, la sauvegarde des variétés natives, la valorisation du savoir-faire de l'alternative paysanne et des petits producteurs locaux, ainsi que la promotion de la biodiversité cultivée.

### FOCUS MIEUX-ÊTRE

Grâce à la chlorophylle naturelle, tous les fruits et légumes ainsi que tous leurs dérivés sont, un tant soit peu, des morceaux de soleil. Aussi, consommer cette énergie issue d'écosystèmes sains, permet une hygiène de vie orientée Mieux-Être.

Aussi, ÉcoSanté oblige, tous les produits de **FOCUS SAFE** sont soucieux de l'écoresponsabilité et de la justice redistributive des richesses pour les communautés locales.

Ces produits de première qualité sont sélectionnés sur des critères alternatifs aux mauvaises pratiques aboutissant, notamment, aux problèmes cardiovasculaires, au surpoids ou à l'obésité (type I, II ou III), aux troubles métaboliques et complications cardiovasculaires, cérébrovasculaires ou neurodégénératives (infarctus du myocarde, AVC, Alzheimer, Parkinson ...) liés à l'hypertension, l'hypercholestérolémie ou encore l'hyperglycémie. Ainsi, un repas, de bonne qualité nutritionnelle, cuisiné avec des ingrédients de première qualité, c'est inestimable.

L'ÉcoSanté et le Mieux-Être est au rendez-vous avec le choix **FOCUS SAFE** des gammes des indispensables en cuisine. Aussi, lipides, protides et glucides étant vitales, il est proposé une sélection bien choisie qui soutient la bonne santé de notre organisme.







# INSPIRATION-TOTEM

## ÉCO-SANTÉ & MIEUX-ÊTRE

Curieux, gourmet, prudent et avisé, symbole d'organisation, de créativité et d'enthousiasme, l'écureuil s'attache à la fréquence des saisons. Comme cet animal-totem, l'Éco-Santé se destine à l'expérience du souffle, à la nutrition créative et au renforcement de l'immunité. Ce faisant, l'enjeu-santé s'oriente vers la constitution de bonnes réserves prévoyantes d'énergies au juste apport nutritionnel. De plus, en pleine conscience des émotions vécues, de l'instant présent et du bon rythme biologique, l'Éco-Santé recommande les moments sportifs, artistiques, méditatifs et apprenants.

Parmi les entreprises que notre Cabinet incube au B.LAB. INC'HUB <sup>SM</sup>, nous soutenons notre alliée **FOCUS SAFE** dans sa création en cours, au capital social à majorité féminine. Dans le respect de l'environnement, le bien-être animal et la promotion de l'économie locale, **FOCUS SAFE** livre des produits, de qualité supérieure avec une démarche globale de développement durable, en respect de la biodiversité. Aussi, **FOCUS SAFE** promeut les producteurs locaux offrant des aliments à forte densité nutritionnelle, riches en fibres, oligo-éléments et en anti-oxydants utiles à la satiété.

La créativité nutritionnelle qui se meut dans l'équilibre ludique et la socialisation, par le partage, nécessite une organisation centrée non sur un régime polarisé sur l'anti-compulsion, mais bel et bien sur un art de vivre. Celui-ci s'articule autour de la prise de conscience que l'allongement de l'espérance de vie est une conséquence et non un acquis. L'atout réside ainsi dans ce que nous consommons et dans l'impact de ce qui en résulte. En d'autres termes, "*nous récoltons ce que nous semons*". Ainsi, le Mieux-Être se veut vitalité intérieure par la découverte de soi, en interaction avec les autres.



# PRODUITS & SERVICES

## SELS & VINAIGRES

Eau de Sel de Chott el-Jérid | Sel de Chott el-Jérid  
 Vinaigre de figues de barbarie | Vinaigre de dattes  
 Vinaigre de pommes | Vinaigre de grenades

## HUILES & MASTICS

Huile de pépins de figues de barbarie | Huile de noix d'abricots  
 Huile & Mastic de pistachier lentisque | Huile d'olive Téboursouk  
 Huile de pépins de grenade | Huile de noix de dattes

## AUTRES

Chocolat Raw | Beurre de karité | Beurre d'amandes

## SÉCHÉ-MOULU

Spiruline | Pelure de grenades | Figues séchées de Djebba  
 Abricots séchés | Feuilles séchées et fragmentées de moringa  
 Feuilles séchées et fragmentées d'oliviers

## SUCRES & FARINES

Sucre de dattes | Sirop de dattes | Farine de dattes  
 Sucre de palmier | Sucre de Fleur de coco | Farine de caroubes

## EVENTS

Séminaires & Séjours créatifs | Activités de dégustation Terroirs  
 Actions de promotion des producteurs locaux





# SEL de Chott el Jérid

SÉRIE LIMITÉE & RÉSERVÉE (SAISON 2021-2022)



100G



## ANALYSE

Les teneurs du sel de Chott El Jérid en Sodium et en Chlorure dépassent la moyenne en gramme/litre.

Ca	Mg	Na	K	SO <sub>4</sub>	Cl	Charge totale
0.95	5.54	77.55	4.17	8.39	134.71	231.31

Le sel alimentaire c'est du chlorure de sodium, une molécule composée d'ions chlore 60 %, et d'ions de sodium 40%. 1 gr de Na correspond à 2,54 gr de NaCl.

Depuis la Préhistoire, le sel est un incontournable dans les maisons. Il n'a eu de cesse d'être utilisé soit pour la conservation des aliments ou encore pour l'assaisonnement de ceux-ci. Il existe trois sources principales du sel : l'eau de mer, les mines de sel et de manière moins usuelle des sources salées (lacs salés, chotts et sebkhas). Bonne alternative au sel de table classique, le sel de **Chott el Jérid**, est, à l'état naturel, non raffiné et contient tout ses minéraux.

Le Chott El Jérid est une vaste dépression salée naturelle sur une distance de 250 kilomètres, avec une surface de plus de 5.000 kilomètres carrés. Il est situé dans la partie continentale du sud-ouest de la Tunisie. Inscrite comme patrimoine de l'UNESCO depuis 2008, elle offre un sel avec un goût fin de noisettes. Il est riche en magnésium, potassium, sodium, calcium, fer et manganèse, des oligo-éléments, ainsi que des minéraux hautement bénéfiques pour notre organisme.







# SUCRE des Oasis

SÉRIE LIMITÉE & RÉSERVÉE (SAISON 2021-2022)



500G



330G

La dose de substitution recommandée est de 2/3 de sucre de dattes contre 1 dose de sucre blanc. Ses fibres lui confèrent un indice glycémique (IG) moyen de 50. En comparaison, le sucre est un saccharose qui possède un index glycémique de 70, donc élevé.

Le sucre blanc raffiné épuise nos réserves en minéraux, augmenterait le taux de triglycérides et favoriserait l'hypercholestérolémie, l'hypertension et l'hyperglycémie. Il serait ainsi un des terrains favorables au développement de cancers, notamment, de l'utérus, du sein, du côlon, du pancréas et de l'estomac où il attaque la flore bactérienne, en particulier, par la fermentation intestinale. Cette dernière provoque des mycoses de l'intestin qui affaiblissent les défenses immunitaires et accroissent le vieillissement de la peau et des tissus organiques.

Aussi, l'une des alternatives non traitées et non raffinées se trouve être le **sucre de dattes** qui se voit également décliné en **sirop**. Bonne source de vitamine B6, stimulant le système immunitaire et faisant partie des sucres nutritifs les moins cariogènes, les sucres contenus dans les dattes ont des niveaux glycémiques plus bas que le sucre blanc raffiné.

Au-delà qu'il soit un très bon substitut au sucre de table, il est riche en fibres naturelles et issu à 100% de dattes déshydratées. En outre, le sucre de dattes aux grains ambrés et au goût savoureux conserve ses propriétés nutritionnelles composées de flavonoïdes, vitamines et minéraux essentiels. En sucre ou en sirop, il est idéal pour les smoothies, les gâteaux, marinades et bien d'autres recettes.







# HUILE de Pistachier Lentisque

SÉRIE LIMITÉE & RÉSERVÉE (SAISON 2021-2022)

COFFRET

90ML

L'huile de pistachier lentisque est de couleur brune à ambrée et dégage un parfum frais au caractère particulier. Les propriétés du pistachier lentisque sont caractérisées par des composés actifs présents dans les rameaux de Pistacia Lentiscus aux fruits rouges puis noirs, une fois matures.

Acclimaté dans les milieux des maquis et garrigues dans les climats méditerranéens, le pistachier lentisque, à feuillage persistant, appartient à la famille des Anacardiaceae. Doté de puissantes propriétés antiseptiques et désinfectantes, il est riche en monoterpènes et a des effets antalgiques à action percutanée. Stimulant immunitaire, décongestionnant respiratoire, anti-inflammatoire, il est analgésique.

Récoltée à la main, puis pressée à froid, l'huile de pistachier lentisque est utilisée sous différentes formes, notamment pour l'application en massage, inhalation et diffusion ou encore en voie orale.

Recommandée pour l'angoisse et l'anxiété, la fatigue physique et psychique, Les troubles de cyclothymie, de nervosité, de mauvais stress, il est également efficace pour le traitement des problèmes de circulation, des troubles respiratoires et ORL ainsi que certains troubles uro-génitaux. Il est reconnu aussi comme anti-inflammatoire efficace et bon décongestionnant veineux, lymphatique et prostatique.





# HUILE

## de pépins de Figues de Barbarie

SÉRIE LIMITÉE & RÉSERVÉE (SAISON 2021-2022)



Produit du Sud Tunisien, l'huile de pépins de Figues de Barbarie a une teneur en vitamine E conséquente (environ 1000 mg/kg) et en stérols (environ 10 g/kg).

Prisée pour plusieurs soins, elle s'absorbe rapidement et donne des résultats notoires, avec une forte capacité d'infiltration pour tous types de peaux.

Chargée en Oméga-6 et redonnant fermeté et tonicité à la peau, l'huile de pépins de Figues de Barbarie est utilisée pour lutter contre les effets cutanés du vieillissement.

Active dans les soins préventifs pour atténuer les vergetures et les cicatrices, son pouvoir revigorant est tout spécialement propice pour assainir les peaux, en les assouplissant et en les protégeant de la déshydratation.

Ses propriétés favorisent, également, le processus naturel de régénérescence de la peau, grâce à son capital émollient.







# HUILE d'Olive de Téboursouk

SÉRIE LIMITÉE & RÉSERVÉE (SAISON 2021-2022)

500ML



125ML



Se situant en territoire berbère des Béjaoua, tout proche du site archéologique de Dougga, les oliveraies offrant l'huile de Téboursouk prospèrent dans la vallée de l'oued Khaled.

En outre, l'huile de Téboursouk, première Appellation d'Origine Contrôlée (AOC) en son genre, dans le secteur oléicole en Tunisie, est une huile d'olive extra vierge qui est obtenue exclusivement à partir de variétés autochtones, notamment les variétés dites « Chetoui ».

Ses propriétés organoleptiques sont caractéristiques des oliviers de la région du Nord-Ouest de la Tunisie où le savoir-faire local ménage l'écosystème multimillénaire des terroirs méditerranéens.

Favorisant l'obtention de saveurs uniques, l'huile de Téboursouk relève à souhait et avec subtilité le goût des mets.







# HUILE

## d'Olive de Oueslatia (Kairouan)

CERTIFIÉE BIOLOGIQUE SÉRIE LIMITÉE & RÉSERVÉE (SAISON 2021-2022)



Les Oliviers dont est issue l'huile extra vierge de Oueslatia, proche de la célèbre Kairouan, sont au cœur d'une plaine située entre le Djebel Serj et le Djebel Ousselat, au centre de la Tunisie.

Riche de son histoire, la région est connue pour ses multiples peintures rupestres du Néolithique, représentant, notamment, des scènes de chasse qui témoignent de la présence, à l'époque préhistorique, d'animaux en nombre, tels les buffles, rhinocéros ou encore autruches.

Pays d'abondance au patrimoine séculaire, Oueslatia est un lieu-nature qui accueille un savoir-faire qui fournit une excellente huile d'olive d'un terroir des plus distinctifs.





# NOS ENGAGEMENTS



**3** BONNE SANTÉ ET BIEN-ÊTRE

**5** ÉGALITÉ ENTRE LES SEXES

**8** TRAVAIL DÉCENT ET CROISSANCE ÉCONOMIQUE

**9** INDUSTRIE, INNOVATION ET INFRASTRUCTURE

**10** INÉGALITÉS RÉDUITES

**11** VILLES ET COMMUNAUTÉS DURABLES



**12** CONSOMMATION ET PRODUCTION RESPONSABLES

**13** MESURES RELATIVES À LA LUTTE CONTRE LES CHANGEMENTS CLIMATIQUES

**14** VIE AQUATIQUE

**15** VIE TERRESTRE

**16** PAIX, JUSTICE ET INSTITUTIONS EFFICACES

**17** PARTENARIATS POUR LA RÉALISATION DES OBJECTIFS



**3** BONNE SANTÉ  
ET BIEN-ÊTRE**NOS ENGAGEMENTS****BONNE SANTÉ ET BIEN-ÊTRE**

3.4 D'ici à 2030, réduire d'un tiers, par la prévention et le traitement, le taux de mortalité prématurée due à des maladies non transmissibles et promouvoir la santé mentale et le bien-être ;

3.6 D'ici à 2020, diminuer de moitié à l'échelle mondiale le nombre de décès et de blessures dus à des accidents de la route ;

3.a Renforcer dans tous les pays l'application de la Convention-cadre de l'Organisation mondiale de la Santé pour la lutte antitabac.



## 5 ÉGALITÉ ENTRE LES SEXES



## NOS ENGAGEMENTS

# ÉGALITÉ ENTRE LES SEXES

5.1 Mettre fin, dans le monde entier, à toutes les formes de discrimination à l'égard des femmes et des filles ;

5.5 Garantir la participation entière et effective des femmes et leur accès en toute égalité aux fonctions de direction à tous les niveaux de décision, dans la vie politique, économique et publique ;

5.a Entreprendre des réformes visant à donner aux femmes les mêmes droits aux ressources économiques, ainsi qu'à l'accès à la propriété et au contrôle des terres et d'autres formes de propriété, aux services financiers, à l'héritage et aux ressources naturelles, dans le respect du droit interne ;

5.b Renforcer l'utilisation des technologies clés, en particulier l'informatique et les communications, pour promouvoir l'autonomisation des femmes ;

5.c Adopter des politiques bien conçues et des dispositions législatives applicables en faveur de la promotion de l'égalité des sexes et de l'autonomisation de toutes les femmes et de toutes les filles à tous les niveaux et renforcer celles qui existent.



**8 TRAVAIL DÉCENT  
ET CROISSANCE  
ÉCONOMIQUE****NOS ENGAGEMENTS**

# TRAVAIL DÉCENT ET CROISSANCE ÉCONOMIQUE

8.3 Promouvoir des politiques axées sur le développement qui favorisent des activités productives, la création d'emplois décents, l'entrepreneuriat, la créativité et l'innovation et stimulent la croissance des microentreprises et des petites et moyennes entreprises et facilitent leur intégration dans le secteur formel, y compris par l'accès aux services financiers ;

8.4 Améliorer progressivement, jusqu'en 2030, l'efficacité de l'utilisation des ressources mondiales du point de vue de la consommation comme de la production et s'attacher à ce que la croissance économique n'entraîne plus la dégradation de l'environnement, comme prévu dans le cadre décennal de programmation relatif à la consommation et à la production durable, les pays développés montrant l'exemple en la matière ;

8.9 D'ici à 2030, élaborer et mettre en œuvre des politiques visant à développer un tourisme durable qui crée des emplois et mette en valeur la culture et les produits locaux.



## 9 INDUSTRIE, INNOVATION ET INFRASTRUCTURE



## NOS ENGAGEMENTS

# INDUSTRIE, INNOVATION ET INFRASTRUCTURE

9.1 Mettre en place une infrastructure de qualité, fiable, durable et résiliente, y compris une infrastructure régionale et transfrontière, pour favoriser le développement économique et le bien-être de l'être humain, en mettant l'accent sur un accès universel, à un coût abordable et dans des conditions d'équité ;

9.2 Promouvoir une industrialisation durable qui profite à tous et, d'ici à 2030, augmenter nettement la contribution de l'industrie à l'emploi et au produit intérieur brut, en fonction du contexte national, et la multiplier par deux dans les pays les moins avancés ;

9.a Faciliter la mise en place d'une infrastructure durable et résiliente dans les pays en développement en renforçant l'appui financier, technologique et technique apporté aux pays d'Afrique, aux pays les moins avancés, aux pays en développement sans littoral et aux petits États insulaires en développement.



10 INÉGALITÉS RÉDUITES



## NOS ENGAGEMENTS

# INÉGALITÉS RÉDUITES

10.2 D'ici à 2030, autonomiser toutes les personnes et favoriser leur intégration sociale, économique et politique, indépendamment de leur âge, de leur sexe, de leur handicap, de leur race, de leur appartenance ethnique, de leurs origines, de leur religion ou de leur statut économique ou autre ;

10.3 Assurer l'égalité des chances et réduire l'inégalité des résultats, notamment en éliminant les lois, politiques et pratiques discriminatoires et en promouvant l'adoption de lois, politiques et mesures adéquates en la matière ;

10.4 Adopter des politiques, notamment sur les plans budgétaire, salarial et dans le domaine de la protection sociale, et parvenir progressivement à une plus grande égalité.





## 11 VILLES ET COMMUNAUTÉS DURABLES



## NOS ENGAGEMENTS

# VILLES ET COMMUNAUTÉS DURABLES

11.4 Renforcer les efforts de protection et de préservation du patrimoine culturel et naturel mondial ;

11.6 D'ici à 2030, réduire l'impact environnemental négatif des villes par habitant, en accordant une attention particulière à la qualité de l'air et à la gestion, notamment municipale, des déchets ;

11.7 D'ici à 2030, assurer l'accès de tous, en particulier des femmes et des enfants, des personnes âgées et des personnes handicapées, à des espaces verts et des espaces publics sûrs.

12 CONSOMMATION  
ET PRODUCTION  
RESPONSABLES



## NOS ENGAGEMENTS

# CONSOMMATION ET PRODUCTION RESPONSABLES

12.2 D'ici à 2030, parvenir à une gestion durable et à une utilisation rationnelle des ressources naturelles ;

12.3 D'ici à 2030, réduire de moitié à l'échelle mondiale le volume de déchets alimentaires par habitant au niveau de la distribution comme de la consommation et réduire les pertes de produits alimentaires tout au long des chaînes de production et d'approvisionnement, y compris les pertes après récolte ;

12.4 D'ici à 2020, instaurer une gestion écologiquement rationnelle des produits chimiques et de tous les déchets tout au long de leur cycle de vie, conformément aux principes directeurs arrêtés à l'échelle internationale, et réduire considérablement leur déversement dans l'air, l'eau et le sol, afin de minimiser leurs effets négatifs sur la santé et l'environnement.



12 CONSOMMATION  
ET PRODUCTION  
RESPONSABLES



## NOS ENGAGEMENTS

# CONSOMMATION ET PRODUCTION RESPONSABLES

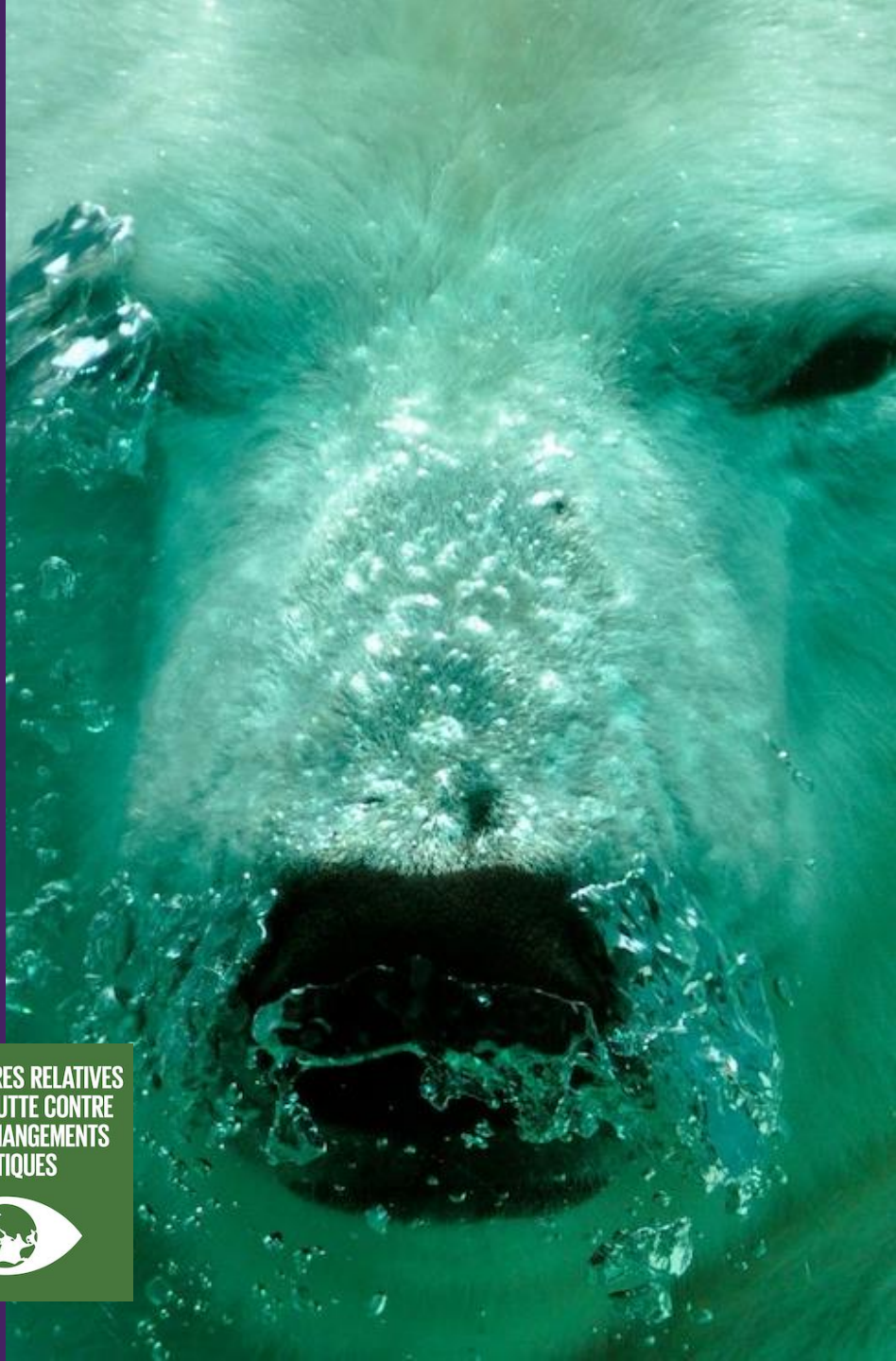
12.5 D'ici à 2030, réduire considérablement la production de déchets par la prévention, la réduction, le recyclage et la réutilisation ;

12.6 Encourager les entreprises, en particulier les grandes et les transnationales, à adopter des pratiques viables et à intégrer dans les rapports qu'elles établissent des informations sur la viabilité ;

12.8 D'ici à 2030, faire en sorte que toutes les personnes, partout dans le monde, aient les informations et connaissances nécessaires au développement durable et à un style de vie en harmonie avec la nature ;

12.b Mettre au point et utiliser des outils de contrôle des impacts sur le développement durable, pour un tourisme durable qui crée des emplois et met en valeur la culture et les produits locaux.

**13** MESURES RELATIVES  
À LA LUTTE CONTRE  
LES CHANGEMENTS  
CLIMATIQUES



## NOS ENGAGEMENTS

# LUTTE CONTRE LES CHANGEMENTS CLIMATIQUES

13.3 Améliorer l'éducation, la sensibilisation et les capacités individuelles et institutionnelles en ce qui concerne l'adaptation aux changements climatiques, l'atténuation de leurs effets et la réduction de leur impact et les systèmes d'alerte rapide ;

13.b Promouvoir des mécanismes de renforcement des capacités afin que les pays les moins avancés et les petits États insulaires en développement se dotent de moyens efficaces de planification et de gestion pour faire face aux changements climatiques, l'accent étant mis notamment sur les femmes, les jeunes, la population locale et les groupes marginalisés.



**14** VIE  
AQUATIQUE

## NOS ENGAGEMENTS

# VIE AQUATIQUE

14.1 D'ici à 2025, prévenir et réduire nettement la pollution marine de tous types, en particulier celle résultant des activités terrestres, y compris les déchets en mer et la pollution par les nutriments ;

14.5 D'ici à 2020, préserver au moins 10 % des zones marines et côtières, conformément au droit national et international et compte tenu des meilleures informations scientifiques disponibles.

**15** VIE  
TERRESTRE

## NOS ENGAGEMENTS

# VIE TERRESTRE

15.1 D'ici à 2020, garantir la préservation, la restauration et l'exploitation durable des écosystèmes terrestres et des écosystèmes d'eau douce et des services connexes, en particulier les forêts, les zones humides, les montagnes et les zones arides, conformément aux obligations découlant des accords internationaux ;

15.4 D'ici à 2030, assurer la préservation des écosystèmes montagneux, notamment de leur biodiversité, afin de mieux tirer parti de leurs bienfaits essentiels pour le développement durable.





## 16 PAIX, JUSTICE ET INSTITUTIONS EFFICACES



## NOS ENGAGEMENTS

# PAIX, JUSTICE ET INSTITUTIONS EFFICACES

- 16.1 Réduire nettement, partout dans le monde, toutes les formes de violence et les taux de mortalité qui y sont associés ;
- 16.3 Promouvoir l'état de droit aux niveaux national et international et donner à tous accès à la justice dans des conditions d'égalité ;
- 16.5 Réduire nettement la corruption et la pratique des pots-de-vin sous toutes leurs formes ;
- 16.6 Mettre en place des institutions efficaces, responsables et transparentes à tous les niveaux.



## NOS ENGAGEMENTS

# PAIX, JUSTICE ET INSTITUTIONS EFFICACES

16.7 Faire en sorte que le dynamisme, l'ouverture, la participation et la représentation à tous les niveaux caractérisent la prise de décisions ;

16.10 Garantir l'accès public à l'information et protéger les libertés fondamentales, conformément à la législation nationale et aux accords internationaux ;

16.b Promouvoir et appliquer des lois et politiques non discriminatoires pour le développement durable.

**16** PAIX, JUSTICE  
ET INSTITUTIONS  
EFFICACES





## 17 PARTENARIATS POUR LA RÉALISATION DES OBJECTIFS



## NOS ENGAGEMENTS

# PARTENARIATS POUR LA RÉALISATION DES OBJECTIFS

17.3 Mobiliser des ressources financières supplémentaires de diverses provenances en faveur des pays en développement ;

17.5 Adopter et mettre en œuvre des dispositifs visant à encourager l'investissement en faveur des pays les moins avancés ;

17.8 Faire en sorte que la banque de technologies et le mécanisme de renforcement des capacités scientifiques et technologiques et des capacités d'innovation des pays les moins avancés soient pleinement opérationnels d'ici à 2017 et renforcer l'utilisation des technologies clés, en particulier de l'informatique et des communications ;

17.16 Renforcer le Partenariat mondial pour le développement durable, associé à des partenariats multipartites permettant de mobiliser et de partager des savoirs, des connaissances spécialisées, des technologies et des ressources financières, afin d'aider tous les pays, en particulier les pays en développement, à atteindre les objectifs de développement durable.

## 17 PARTENARIATS POUR LA RÉALISATION DES OBJECTIFS



## NOS ENGAGEMENTS

# PARTENARIATS POUR LA RÉALISATION DES OBJECTIFS

17.17 Encourager et promouvoir les partenariats publics, les partenariats public-privé et les partenariats avec la société civile, en faisant fond sur l'expérience acquise et les stratégies de financement appliquées en la matière ;

17.18 D'ici à 2020, apporter un soutien accru au renforcement des capacités des pays en développement, notamment des pays les moins avancés et des petits États insulaires en développement, l'objectif étant de disposer d'un beaucoup plus grand nombre de données de qualité, actualisées et exactes, ventilées par niveau de revenu, sexe, âge, race, appartenance ethnique, statut migratoire, handicap et emplacement géographique, et selon d'autres caractéristiques propres à chaque pays.

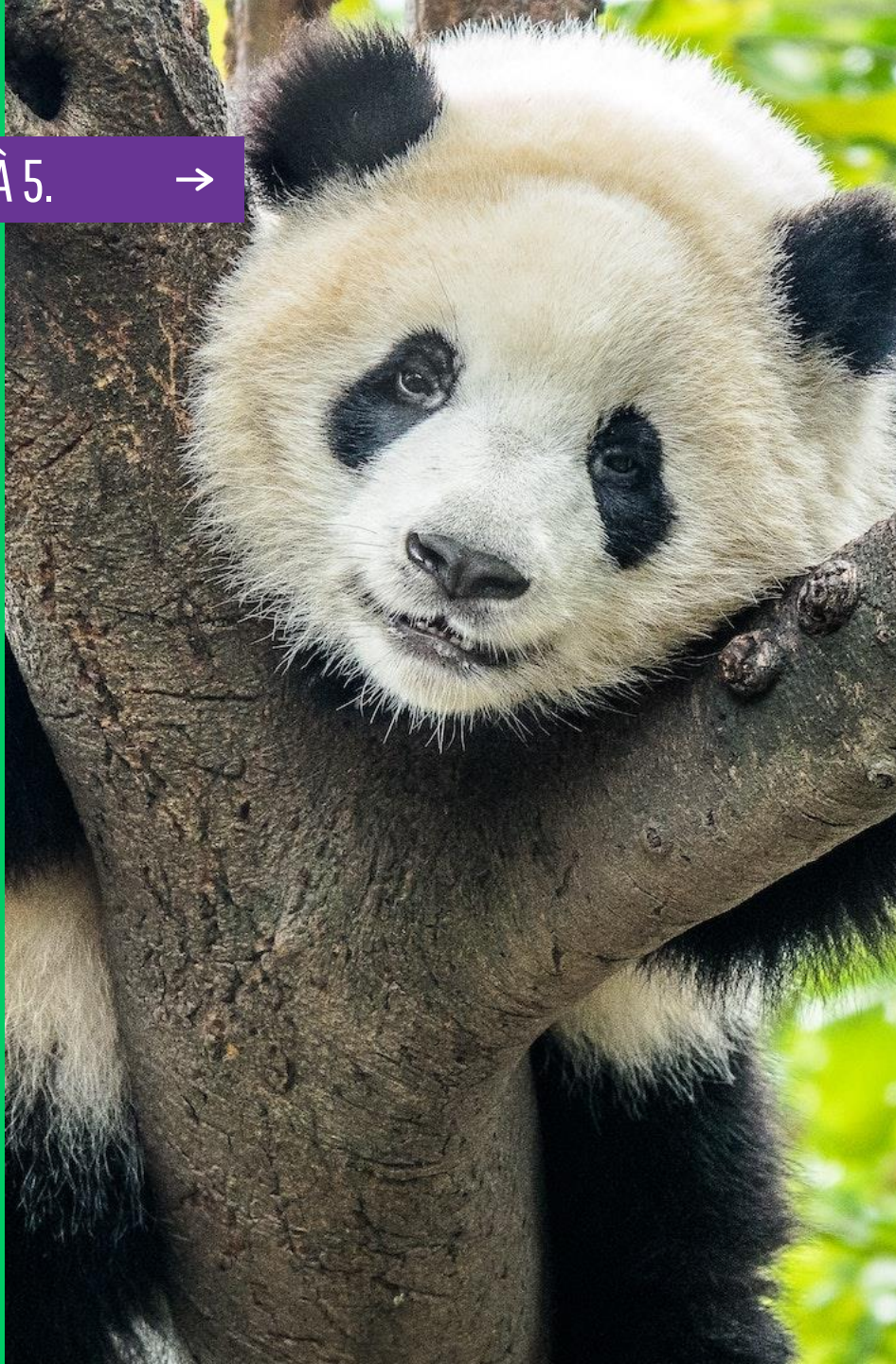




# 21 CRITÈRES GC ADVANCED



CRITÈRES 1 À 5.



# DROITS DE L'HOMME

**IMPLANTER LES 10 PRINCIPES DANS LA  
STRATÉGIE ET LES OPÉRATIONS**





# CRITÈRE 1



LA COP DÉCRIT L'INTÉGRATION DANS LES FONCTIONS STRATÉGIQUES ET LES UNITÉS OPÉRATIONNELLES

**DONNER LA RESPONSABILITÉ EXÉCUTIVE DE LA STRATÉGIE DE DÉVELOPPEMENT DURABLE AUX FONCTIONS PERTINENTES (ACHATS, AFFAIRES PUBLIQUES, RESSOURCES HUMAINES, JURIDIQUE ETC.), EN S'ASSURANT QU'AUCUNE FONCTION NE SOIT EN CONFLIT AVEC LES ENGAGEMENTS ET DES OBJECTIFS DE DÉVELOPPEMENT DURABLE.**

**BENKHALIFA | CABINET (MBC) INC.** étant un Cabinet d'avocats, tous les acteurs de l'organisation sont des partenaires qui signent et appliquent scrupuleusement une Charte DD&RSE. Ainsi, aucun des membres ne saurait être en conflit avec les engagements et les Objectifs de Développement Durable. Chaque membre adhère par conséquent, à la politique en matière de Développement Durable du Cabinet.

**ALIGNER LES STRATÉGIES, OBJECTIFS, ET FORMES D'INCITATION DE TOUTES LES FILIALES ET UNITÉS OPÉRATIONNELLES AVEC LA STRATÉGIE DE DÉVELOPPEMENT DURABLE.**

Le Cabinet d'avocats **BENKHALIFA | CABINET (MBC) INC.** incite tous ses collaborateurs, partenaires et fournisseurs à adopter une stratégie de Développement Durable. Les partenaires, au sein même de l'organisation qui constituent les différentes unités opérationnelles, adoptent tous la stratégie de Développement Durable, notamment, en recyclant le carton, les cartouches d'encre pour imprimantes ou encore en évitant les gobelets jetables, en utilisant une distributrice d'eau chaude ou froide, au lieu d'acheter des bouteilles d'eau. De façon générale et holistique, ils doivent se conformer aux 10 principes du Pacte Mondial des Nations Unies.



# CRITÈRE 1 →

LA COP DÉCRIT L'INTÉGRATION DANS LES FONCTIONS STRATÉGIQUES ET LES UNITÉS OPÉRATIONNELLES

**ATTRIBUER LA RESPONSABILITÉ EN MATIÈRE DE DÉVELOPPEMENT DURABLE À UN INDIVIDU OU UN GROUPE DANS CHAQUE UNITÉ OU FILIALE.**

Dans le Cabinet d'avocats **BENKHALIFA | CABINET (MBC) INC.**, chaque collaborateur et partenaire se représente lui-même et n'est affilié à aucune unité ou filiale. Ainsi, chacun d'entre eux porte lui-même la responsabilité en matière de Développement Durable. En termes de collaborations et de partenariats, au niveau stratégique et opérationnel, la responsabilité se fonde sur la signature de la Charte éthique et la Charte DD&RSE du Cabinet avec application scrupuleuse des principes qui obligent, au travers d'articles précis, à se conformer aux 10 principes du Pacte Mondial des Nations Unies et à des politiques qui intègrent le Développement Durable et la Responsabilité Sociétale des Entreprises (RSE).



## CRITÈRE 2



LA COP DÉCRIT LA MISE EN OEUVRE DANS  
LA CHAÎNE DE VALEUR

### **COMMUNIQUER LES POLITIQUES ET ATTENTES ENVERS LES FOURNISSEURS ET LES AUTRES PARTENAIRES PROFESSIONNELS.**

**BENKHALIFA | CABINET (MBC) INC.** insiste dans toute sa chaîne de valeur, fournisseurs compris, pour que tous les partenaires et parties prenantes du Cabinet aient des bonnes pratiques de Développement Durable. Le fournisseur d'encre du Cabinet, Island Ink-jet à Montréal, pour les imprimantes, par exemple, a aussi un programme de recyclage de cartouches usagées.



**POLITIQUES ET PROCÉDURES FIABLES  
CONCERNANT LES DROITS DE L'HOMME**



## CRITÈRE 3



LA COP DÉCRIT DES ENGAGEMENTS,  
STRATÉGIES OU POLITIQUES PRÉCIS DANS  
LE DOMAINE DES DROITS DE L'HOMME

**ENGAGEMENT DE SE CONFORMER À TOUTES LES LOIS EN VIGUEUR ET DE RESPECTER LES DROITS DE L'HOMME INTERNATIONALEMENT RECONNUS, PARTOUT OÙ L'ENTREPRISE OPÈRE (DÉCLARATION UNIVERSELLE DES DROITS DE L'HOMME, ETC.).**

**BENKHALIFA | CABINET (MBC) INC.** est un Cabinet d'avocats, ainsi, tous les collaborateurs, partenaires ou encore stagiaires, étant pour la très grande partie des avocats aux Barreaux de Paris, du Québec, de l'Ontario ou encore d'Oran et de Annaba ou autres, se doivent de respecter les droits de l'Homme, conformément à leur formation et aux principes qu'ils défendent. Tous les membres du Cabinet s'attachent à respecter la Déclaration Universelle des Droits de l'Homme et les conventions internationales liées à la protection de l'environnement, au Développement Durable et à la lutte contre les changements climatiques.



## CRITÈRE 3



LA COP DÉCRIT DES ENGAGEMENTS, STRATÉGIES OU POLITIQUES PRÉCIS DANS LE DOMAINE DES DROITS DE L'HOMME

### **DÉCLARATION D'ENGAGEMENT DISPONIBLE PUBLIQUEMENT, COMMUNIQUÉE EN INTERNE ET EXTERNE À TOUT LE PERSONNEL, LES PARTENAIRES PROFESSIONNELS OU AUTRES PARTIES PRENANTES.**

La direction et tous les partenaires au sein du Cabinet s'engagent à respecter et à soutenir les droits de l'Homme, comme le veut le code de déontologie de la profession d'avocat, ainsi que le code des professions régi par les lois et règlement au Québec, au Canada et en France ; mais également comme le stipulent la Charte éthique et la Charte DD&RSE du Cabinet que chaque membre se doit de signer et d'appliquer scrupuleusement.

### **DÉCLARATION D'ENGAGEMENT INTÉGRÉE OU SÉPARÉE POUR LE RESPECT ET LE SOUTIEN DES DROITS DE L'HOMME, APPROUVÉE AU PLUS HAUT NIVEAU DE L'ENTREPRISE.**

Approuvée au plus haut niveau, une déclaration publique est disponible en interne et en externe dans le code des valeurs explicitement, démontrant que la défense des droits de l'Homme est promulguée continuellement par le Cabinet ; et notamment dans la Charte éthique et la Charte DD&RSE du Cabinet que chaque membre se doit de signer et d'appliquer scrupuleusement. Ainsi, lors de la signature par chaque membre d'une entente de confidentialité, de la Charte éthique et de la Charte DD&RSE, lesdits membres-signataires s'engagent à refuser toutes formes de discriminations fondées sur la religion ou les convictions, le racisme, l'ethnicisme, l'antisémitisme et toutes formes de xénophobie ou fondées sur le sexisme, l'handicap, la situation de fortune, l'âge, le genre ou encore l'orientation sexuelle, appelant au partage, à l'esprit du Vivre Ensemble en Paix et de cordialité.





## CRITÈRE 4



LA COP DÉCRIT LES SYSTÈMES DE  
MANAGEMENT EN PLACE POUR INTÉGRER  
LES PRINCIPES DES DROITS DE L'HOMME

### **PROCESSUS POUR S'ASSURER QUE LES DROITS DE L'HOMME INTERNATIONAUX SONT RESPECTÉS.**

Tout membre du Cabinet se doit de signer d'appliquer la Charte éthique du Cabinet. Comme le stipule celle-ci, toute forme de discrimination au sein du Cabinet ne peut entraîner qu'une des deux conséquences suivantes:

- une formation plus accentuée et profonde des droits de l'Homme ;
- ou si le concerné refuse cette formation, la rupture du partenariat avec le partenaire, le collaborateur ou le stagiaire en question.



## CRITÈRE 4



LA COP DÉCRIT LES SYSTÈMES DE MANAGEMENT EN PLACE POUR INTÉGRER LES PRINCIPES DES DROITS DE L'HOMME

### **SENSIBILISATION INTERNE ET FORMATION SUR LES DROITS DE L'HOMME POUR LA DIRECTION ET LES EMPLOYÉS.**

Les avocats au sein du Cabinet sont formés par leur métier à respecter et soutenir les droits de l'Homme. Les autres collaborateurs, partenaires et stagiaires au sein du Cabinet sont, quant à eux, formés et sensibilisés sur les droits de l'Homme, afin d'éviter toute forme de discrimination, qu'elle soit religieuse, liée à l'origine, sexuelle, linguistique, politique, sociale ou encore de fortune, en respect à la Charte éthique en vigueur au Cabinet.

### **PROCESSUS OU PROGRAMMES EN PLACE POUR SOUTENIR LES DROITS DE L'HOMME PAR : LE CŒUR DE MÉTIER ; INVESTISSEMENT STRATÉGIQUE/PHILANTHROPIQUE/SOCIAL ; ENGAGEMENT PUBLIC ; PARTENARIATS ET/OU D'AUTRES FORMES D'ACTION COLLECTIVE.**

La majorité des partenaires au sein du Cabinet sont des avocats. Ainsi, leur métier les oblige à soutenir et défendre les droits de l'Homme. De plus, **BENKHALIFA | CABINET (MBC) INC.** est partenaire avec des ONG détenant le statut « Spécial » auprès du Conseil Économique et Social des Nations Unies (ECOSOC). Chaque année le Cabinet, dans sa politique de philanthropie, choisit et soutient financièrement les organismes à but non lucratif qui soutiennent les droits de l'Homme ; et notamment dans les zones défavorisées.



## CRITÈRE 5 →

LA COP DÉCRIT LES MÉCANISMES DE CONTRÔLE ET D'ÉVALUATION EN PLACE POUR L'INTÉGRATION DES PRINCIPES LIÉS AUX DROITS DE L'HOMME

**MÉCANISMES DE PLAINTÉ LÉGITIMES, ACCESSIBLES, RÉGULIERS, ÉQUITABLES, TRANSPARENTS, COMPATIBLES AVEC LA LOI, SOURCES D'APPRENTISSAGE CONTINU, BASÉS SUR L'ENGAGEMENT ET LE DIALOGUE.**

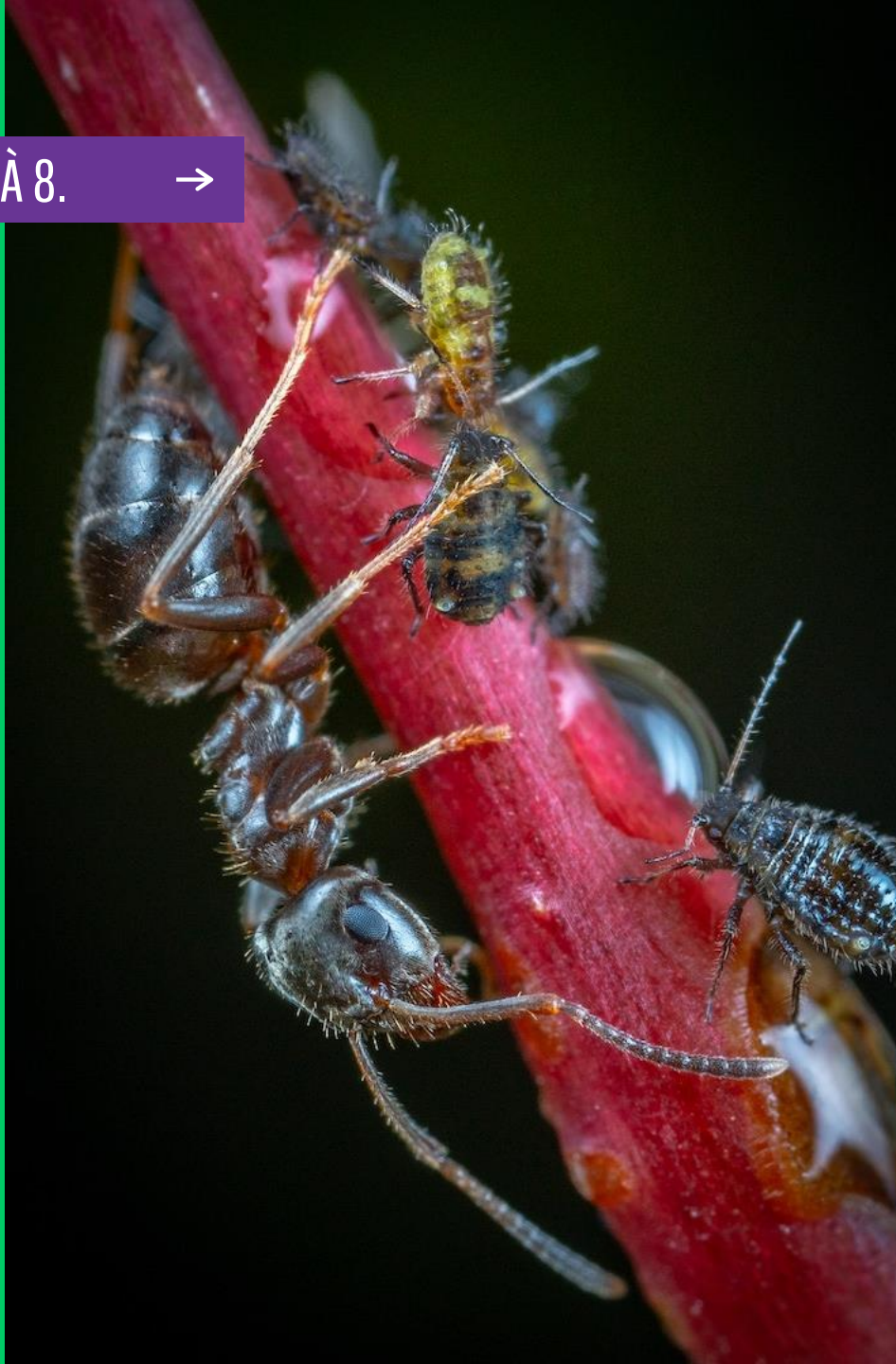
Le Cabinet est composé de professionnels qui collaborent en synergie. Ainsi, en cas de conflit, les collaborateurs en discutent eux-mêmes les uns avec les autres, afin de régler ledit conflit. Le Cabinet se spécialisant aussi en médiation civile, commerciale et travail, les processus de prévention et de règlement de conflit (PRD) y sont bien connus et sont appliqués par les partenaires. De plus, pour les stagiaires, au plus haut niveau de la gouvernance, le Président, en personne, est toujours à l'écoute et adopte une politique d'empathie. Étant aussi un médiateur accrédité par le Barreau du Québec et Maître-coach certifié ICF, le Président peut aussi recourir à son savoir-faire en la matière qui est transmis à toute la chaîne de valeur.

**AUTRES BONNES PRATIQUES ÉTABLIES OU NAISSANTES.**

Étant un Cabinet d'avocats, **BENKHALIFA | CABINET (MBC) INC.** se doit de faire respecter les droits de l'Homme au sein et en dehors du Cabinet, afin de garder son intégrité et son implication par la Responsabilité Sociétale dans ses cercles d'influence.



CRITÈRES 6 À 8.



# CONDITIONS DE TRAVAIL

**POLITIQUES ET PROCÉDURES FIABLES CONCERNANT  
LES NORMES INTERNATIONALES DU TRAVAIL**



## CRITÈRE 6



LA COP FORMULE DES ENGAGEMENTS, STRATÉGIES OU POLITIQUES PRÉCIS DANS LE DOMAINE DES NORMES DU TRAVAIL

**RÉFÉRENCE AUX CONVENTIONS INTERNATIONALES PERTINENTES (CONVENTIONS DE L'OIT) ET À D'AUTRES NORMES INTERNATIONALES DANS LES POLITIQUES D'ENTREPRISES.**

**BENKHALIFA | CABINET (MBC) INC.** respecte les règles de l'OIT et déclare publiquement son appui au respect de la législation du travail, conformément aux lois en vigueur au Canada où se trouve son siège.





## CRITÈRE 7



LA COP DÉCRIT LES SYSTÈMES DE MANAGEMENT EN PLACE POUR INTÉGRER LES PRINCIPES RELATIFS AU TRAVAIL

### ÉVALUATIONS DES RISQUES ET IMPACTS CONCERNANT LES NORMES DU TRAVAIL.

Le baromètre de satisfaction interne permet d'évaluer la perception de l'entreprise et son management du point de vue de l'ensemble des collaborateurs, par le biais d'une enquête annuelle faite anonymement et basée sur un entretien de développement personnel pour chaque partenaire et stagiaire. De plus, le Cabinet a renouvelé la mise en place d'une offre de coaching et de développement personnel pour chaque membre du Cabinet.



## CRITÈRE 8 →

LA COP DÉCRIT LES MÉCANISMES DE CONTRÔLE ET D'ÉVALUATION EN PLACE POUR L'INTÉGRATION DES PRINCIPES LIÉS AUX NORMES DU TRAVAIL

### **POLITIQUES, PROCÉDURES ET ACTIVITÉS PERTINENTES QUE L'ENTREPRISE PLANIFIE D'ENTREPRENDRE POUR REMPLIR CE CRITÈRE.**

Un système de collecte des données, qui a été mis en place depuis 2015, a permis de récolter les retours des collaborateurs en interne-externe et d'organiser de façon précise et officielle un processus d'amélioration continue à la satisfaction et à la convenance de chaque partie prenante.



## CRITÈRE 8



LA COP DÉCRIT LES MÉCANISMES DE CONTRÔLE ET D'ÉVALUATION EN PLACE POUR L'INTÉGRATION DES PRINCIPES LIÉS AUX NORMES DU TRAVAIL

### **AUDITS OU AUTRES MESURES POUR CONTRÔLER ET AMÉLIORER LES NORMES DU TRAVAIL DES ENTREPRISES DANS LA CHAÎNE LOGISTIQUE, EN LIGNE AVEC LES NORMES DU TRAVAIL INTERNATIONALES.**

Le Cabinet partenaire tiers CQFD LAB INC. qualifié en Responsabilité Sociétale des Entreprises (RSE) et Développement Durable (DD) à Montréal, est la partie tierce qui supervise les politiques concernant les normes du travail du Cabinet. Celle-ci, fait un audit annuel remis à la direction exécutive pour alimenter le principe d'amélioration continue.

### **AUTRES BONNES PRATIQUES ÉTABLIES OU NAISSANTES.**

Le Cabinet entretient et prend en compte les retours des collaborateurs à des fins de satisfaction interne. Il agit, dans le cadre d'un programme de bonne nutrition en offrant des fruits, in situ, au Cabinet et en faisant la promotion du régime méditerranéen préconisé par l'Organisation Mondiale de la Santé (OMS), cherchant à contribuer au troisième Objectif de Développement Durable (ODD).



CRITÈRES 9 À 11.



# ENVIRONNEMENT DURABLE

**POLITIQUES ET PROCÉDURES FIABLES CONCERNANT  
LA PROTECTION DE L'ENVIRONNEMENT**



## CRITÈRE 9



LA COP FORMULE DES ENGAGEMENTS,  
STRATÉGIES OU POLITIQUES PRÉCIS  
DANS LE DOMAINE DU RESPECT DE  
L'ENVIRONNEMENT

**RÉFÉRENCE AUX CONVENTIONS INTERNATIONALES PERTINENTES ET À D'AUTRES DISPOSITIFS INTERNATIONAUX (PAR EXEMPLE LA DÉCLARATION DE RIO SUR L'ENVIRONNEMENT ET LE DÉVELOPPEMENT).**

Le Président et la direction générale du Cabinet poursuivent, avec une volonté ferme d'agir, l'atteinte et le respect du nouveau programme des 17 ODD des Nations Unies. Le Cabinet supporte aussi et s'engage à respecter les normes du Pacte mondial des Nations Unies, la déclaration de Rio sur l'Environnement, la Déclaration universelle des droits de l'Homme, la Charte des droits et des libertés de la personne du Québec où se trouve son siège.





## CRITÈRE 10



LA COP DÉCRIT LES SYSTÈMES DE MANAGEMENT EN PLACE POUR INTÉGRER LES PRINCIPES RELATIFS À LA GESTION DE L'ENVIRONNEMENT

### SENSIBILISATION INTERNE ET FORMATION SUR LA GESTION DURABLE DE L'ENVIRONNEMENT POUR LA DIRECTION ET LES EMPLOYÉS.

Tous les membres de l'équipe sont encouragés à :

- Réutiliser les côtés vierges des papiers usagers ;
- Faire des photocopies recto/verso ;
- Éteindre les appareils électroniques et les lumières ;
- Utiliser des tasses et verres personnels ;
- Utiliser de la vaisselle réutilisable pour les clients ;
- Utiliser les courriels et les nouvelles technologies et clefs USB, autant que possible au lieu de papier, afin de partager l'information ;
- Acheter les fournitures de bureau chez les commerces en proximité du Cabinet pour diminuer les utilisations de moyens de transports pour les livraisons et réduire l'empreinte écologique ;
- Privilégier le télétravail et les vidéo-conférences lorsqu'applicables ;
- Lors des marches de cohésion d'équipe et de formation, ramasser les divers déchets aux abords des lacs, cours d'eau et des zones du circuit de marche.

De plus, un système automatique est mis en place permettant l'extinction programmée de toutes les lumières des bureaux du Cabinet à Montréal.



## CRITÈRE 11 →

LA COP DÉCRIT LES MÉCANISMES DE CONTRÔLE ET D'ÉVALUATION EN PLACE POUR L'INTÉGRATION DES PRINCIPES LIÉS À LA GESTION DURABLE DE L'ENVIRONNEMENT

### **AUTRES BONNES PRATIQUES ÉTABLIES OU NAISSANTES.**

Le Cabinet est composé de plusieurs professionnels qui respectent tous la déontologie de leur métier. Au plus haut niveau de la gouvernance, le Président et la direction générale sont toujours à l'écoute des ressources humaines et de leurs partenaires. Et ce, afin de trouver des solutions collectives, en équipe et à mettre en place une synergie pour réduire l'empreinte écologique du Cabinet et de lutter contre les changements climatiques ; ceci reflétant l'engagement du Cabinet décrit dans sa Charte DD & RSE.

CRITÈRES 12 À 14.



# LUTTE CONTRE LA CORRUPTION



**POLITIQUES ET PROCÉDURES FIABLES CONCERNANT  
LA LUTTE CONTRE LA CORRUPTION**



## CRITÈRE 12 →

LA COP FORMULE DES ENGAGEMENTS,  
STRATÉGIES OU POLITIQUES PRÉCIS DANS  
LE DOMAINE DE L'ANTI-CORRUPTION

### **SOUTIEN DE LA DIRECTION ENVERS LA LUTTE CONTRE LA CORRUPTION.**

**BENKHALIFA | CABINET (MBC) INC.**, étant un Cabinet d'avocat, le code de déontologie de la profession d'avocat y est appliqué rigoureusement. Aussi, le Président et la Direction Générale, condamnent toute forme de corruption qu'elle soit au sein du Cabinet ou encore avec les partenaires.



## CRITÈRE 12



LA COP FORMULE DES ENGAGEMENTS,  
STRATÉGIES OU POLITIQUES PRÉCIS DANS  
LE DOMAINE DE L'ANTI-CORRUPTION

### **DÉCLARATION DE SOUTIEN AUX STRUCTURES LÉGALES RÉGIONALES ET INTERNATIONALES PERTINENTES (PAR EXEMPLE LA CONVENTION DES NATIONS UNIES CONTRE LA CORRUPTION).**

Le Cabinet communique, via le site internet, son soutien et son adhésion au Pacte mondial des Nations Unies et adhère aux bonnes pratiques, en lien avec la Convention des Nations Unies contre la corruption.

### **AUTRES BONNES PRATIQUES ÉTABLIES OU NAISSANTES.**

Le code de déontologie de la profession d'avocat est appliqué rigoureusement au sein du Cabinet et condamne ainsi toute forme de corruption qu'elle soit au sein du Cabinet ou avec les partenaires. De plus, 100 % de notre comptabilité est en conformité scrupuleuse avec les règles comptables locales ainsi que les obligations fiscales dans l'enregistrement de tous les flux financiers ; et ce, dans le respect de la réglementation au Canada et au Québec.



## CRITÈRE 13



LA COP DÉCRIT LES SYSTÈMES DE MANAGEMENT EN PLACE POUR INTÉGRER LES PRINCIPES RELATIFS À LA LUTTE CONTRE LA CORRUPTION

### **SÉPARATION DES POUVOIRS EN INTERNE POUR ASSURER LA COHÉRENCE AVEC L'ENGAGEMENT ANTI-CORRUPTION.**

Tous les partenaires travaillant au sein du Cabinet sont indépendants et la séparation des pouvoirs est automatique en interne. De plus, l'enregistrement des dépenses et entrées financières est tenu par la Direction Exécutive et les stagiaires qui se partagent la tâche. La comptabilité finale au Canada, quant à elle, est tenue par un comptable indépendant du Cabinet, expert professionnelle agréé (CPA) par l'Ordre des comptables professionnels agréés du Québec.





## CRITÈRE 14



LA COP DÉCRIT LES MÉCANISMES DE CONTRÔLE ET D'ÉVALUATION EN PLACE POUR L'INTÉGRATION DES PRINCIPES LIÉS À L'ANTI-CORRUPTION

### UTILISATION D'ASSURANCE EXTERNE INDÉPENDANTE POUR LES PROGRAMMES ANTICORRUPTION.

L'assurance « Responsabilité professionnelle » requise par le Barreau du Québec est obligatoire pour chaque avocat partenaire du Cabinet.

### PROCESSUS POUR GÉRER LES INCIDENTS.

Le processus mis en place pour gérer les incidents liés à la corruption est conforme aux lois et règlements du Canada et du Québec et au code de déontologie et de l'éthique professionnelle du Barreau du Québec et du Barreau de Paris dont le Président est membre en tant qu'avocat international.

CRITÈRES 15 À 18.



# SOUTENIR LES OBJECTIFS DES NATIONS UNIES



## CRITÈRE 15 →

LA COP DÉCRIT LES CONTRIBUTIONS DU  
COEUR DE MÉTIER AUX OBJECTIFS ET  
PROBLÉMATIQUES PLUS LARGES DE L'ONU

### **ALIGNER LA STRATÉGIE DU CŒUR DE MÉTIER AVEC UN OU PLUSIEURS OBJECTIFS DES NATIONS UNIES PERTINENTS.**

Au travers du partenariat avec des structures pour lesquelles le Cabinet donne des contributions annuellement, nous mettons tout en œuvre avec un engagement ferme décrit dans notre Charte DD & RSE renouvelée annuellement. En 2020, nous faisons la promotion de 12 Objectifs de Développement Durable (ODD) ; à savoir :

le troisième intitulé : « Santé et bien-être », le cinquième intitulé : « Égalité entre les sexes », le huitième intitulé : « Travail décent et croissance économique », le neuvième intitulé : « Industrie, Innovation et Infrastructure », le dixième intitulé : « Inégalités Réduites », le onzième intitulé : « Villes et communautés durables », le douzième intitulé : « Consommation et production responsables », le treizième intitulé : « Mesures relatives à la lutte contre les changements climatiques », le quatorzième intitulé : « Vie aquatique », le quinzième intitulé : « Vie terrestre », le seizième intitulé : « Paix, justice et institutions efficaces », et le dix-septième intitulé : « Partenariats pour des objectifs mondiaux ».



## CRITÈRE 16 →

LA COP DÉCRIT DES INVESTISSEMENTS  
STRATÉGIQUES SOCIAUX ET DE  
PHILANTHROPIE

**RECHERCHER DES INVESTISSEMENTS SOCIAUX ET DES CONTRIBUTIONS PHILANTHROPIQUES LIÉS AU CŒUR DE MÉTIER OU AU CONTEXTE OPÉRATIONNEL DE L'ENTREPRISE, EN TANT QUE PARTIE INTÉGRANTE DE SA STRATÉGIE DE DÉVELOPPEMENT DURABLE.**

Via sa politique Pro Bono, **BENKHALIFA | CABINET (MBC) INC.** aide les personnes considérées comme démunies financièrement, selon des critères précis, à se défendre juridiquement à hauteur de 10 bénéficiaires par année, sans qu'elles doivent s'acquitter de la totalité des honoraires demandés à un client régulier ou encore en ne payant que les frais de dossier. Le Cabinet a aussi une politique de formation des juniors et de la relève dans le Développement Durable à travers des stages offerts au sein même du Cabinet. En outre, le Cabinet remet des dons dans les zones rurales pour les femmes en situation de difficultés, dans le cadre de la promotion de l'ODD 5.





## CRITÈRE 17



LA COP DÉCRIT UNE PRISE DE POSITION ET UN ENGAGEMENT EN MATIÈRE DE POLITIQUE PUBLIQUE

### ENGAGEMENT PUBLIC SUR L'IMPORTANCE D'AGIR SUR UN OU PLUSIEURS OBJECTIF(S)/THÈME(S) DES NATIONS UNIES.

**BENKHALIFA | CABINET (MBC) INC.** s'engage dans la promotion de la diversité culturelle et du rapprochement des peuples et des cultures, notamment les peuples autochtones au Canada. Le Président est personnellement impliqué, car il fait partie du Comité éditorial des « Lys de la Diversité du Québec » qui est un organisme reconnu au Québec et qui décerne des prix pour la promotion des talents de la Diversité.

### AUTRES BONNES PRATIQUES ÉTABLIES OU NAISSANTES.

En partenariat étroit avec nos partenaires locaux, nous soutenons activement les actions de promotion du Vivre ensemble en paix et adhérons à la cause de l'autonomisation des femmes à travers notre soutien aux communautés d'affaires écoresponsables tel le réseau Wallada - Femmes d'Affaires pour un Maghreb Écoresponsable (FAME). De plus, en mai 2020, le Cabinet a participé à une rencontre débat intitulée « L'Histoire chrétienne en Tunisie » organisée par La Konrad-Adenauer-Stiftung (KAS), en partenariat avec l'Association Tunisienne de Soutien des Minorités (ATSM). Cette rencontre avait pour objectif la valorisation de l'histoire plurielle en s'appuyant sur le patrimoine et l'archéologie chrétienne en Tunisie, dans le cadre du rapprochement des Cultures.



## CRITÈRE 18 →

### LA COP DÉCRIT DES PARTENARIATS ET UNE ACTION COLLECTIVE

**DÉVELOPPER ET IMPLÉMENTER DES PARTENARIATS AVEC DES ORGANISATIONS PUBLIQUES OU PRIVÉS (ENTITÉS DES NATIONS UNIES, GOUVERNEMENT, ONG OU AUTRES) SUR LE CŒUR DE MÉTIER, LES INVESTISSEMENTS SOCIAUX ET/ OU « ADVOCACY ».**

**BENKHALIFA | CABINET (MBC) INC.** est en partenariat avec le Cabinet parisien Miguérès Moulin qui est lui aussi membre du Pacte mondial des Nations Unies. Ce partenariat vise, entre autres, à l'incubation de talents étrangers dans le Développement Durable et la Responsabilité Sociétale des Entreprises (RSE) au Québec.

CRITÈRES 19 À 21.



# GOUVERNANCE & LEADERSHIP DE LA RSE



## CRITÈRE 19



LA COP DÉCRIT L'ENGAGEMENT DU PRÉSIDENT ET DE LA DIRECTION

### **LE PDG DÉLIVRE UN ENGAGEMENT PUBLIC EXPLICITE, DÉMONTRE UN LEADERSHIP PERSONNEL CONCERNANT LA RSE ET L'ENGAGEMENT ENVERS LE GLOBAL COMPACT.**

Le Président et la direction générale s'engagent publiquement sur leur support au Pacte mondial des Nations Unies décrit dans notre Charte DD & RSE et prennent position régulièrement lors de conférences, discours ou encore lors de réunions sur la promotion de la Diversité, l'égalité, l'atteinte des 17 ODD et les enjeux du Développement Durable.

### **LE PRÉSIDENT PROMET DES INITIATIVES AMÉLIORANT LA DURABILITÉ DU SECTEUR D'ACTIVITÉ DE L'ENTREPRISE ET CONDUIT LE DÉVELOPPEMENT DE STANDARDS POUR L'INDUSTRIE.**

Le Président et la direction générale promeuvent continuellement les principes du Pacte mondial des Nations Unies et l'importance de l'implémentation de programmes de Développement Durable, dont une équipe dédiée est en charge d'assurer le suivi et l'exécution des orientations stratégiques du Cabinet en matière de DD & RSE. Le Président et la direction générale poussent, aussi, ses partenaires à adhérer aux principes du Pacte mondial des Nations Unies et à adopter des initiatives pour le Développement Durable. En outre, ils initient à la démarche de l'ISO 26000 qui promeut la Responsabilité Sociétale des Entreprises (RSE).





## CRITÈRE 20 →

LA COP DÉCRIT L'ADOPTION PAR LE  
CONSEIL D'ADMINISTRATION ET LA  
SURVEILLANCE

**LE CONSEIL D'ADMINISTRATION (OU ÉQUIVALENT) ASSUME LA RESPONSABILITÉ ET LA SURVEILLANCE DE LA STRATÉGIE ET DE LA PERFORMANCE À LONG TERME DE LA RSE.**

Le Président, son conseil d'administration et les cadres de l'organisation s'engagent publiquement à la transparence quant aux programmes implémentés de la RSE et du Développement Durable et veille à accompagner ses clients dans leur politique de Développement Durable, ainsi que leur politique environnementale.



## CRITÈRE 21 →

LA COP DÉCRIT L'IMPLICATION DES PARTIES PRENANTES

### **AUTRES BONNES PRATIQUES ÉTABLIES OU NAISSANTES.**

Une clause de médiation, une clause compromissoire ou encore une clause de Développement Durable est recommandée dans les contrats signés avec les partenaires et parties prenantes, ainsi que les clients-entreprises, assurant par la même l'échange d'expérience et les bonnes pratiques.



BENKHALIFA | CABINET MBC INC.

## MONDIAL – CANADA

### SIÈGE SOCIAL

1002 rue Sherbooke Ouest, 22ème Suite 2265,  
Tour Scotia, Montréal, QC H3A 3L6 – CANADA

## AFRIQUE - TUNISIE

### SIÈGE SOCIAL

Zone Touristique Larmel 8110, Tabarka, TUNISIE

### SIÈGE ADMINISTRATIF

Immeuble Le Boulevard, Avenue Beji Kaied Essebssi,  
Bloc A1-RDC, Les Berges du Lac II, Tunis, TUNISIE

## SITE WEB



[www.mbcinc-law.com](http://www.mbcinc-law.com)

## EMAIL



[office@mbcinc-law.com](mailto:office@mbcinc-law.com)

## TÉLÉPHONE



+1(514) 564-4742

+1(514) 473-8303

+1(514) 564-4844 (Fax)



## PRÉSENTATION

- Page 7 : par iStockphoto.com/buzbuzzer
- Page 8 : Freepik par starline
- Page 9 : Freepik par BiZkettE1
- Page 10 : Par Colterra Capital

## NOS PROGRÈS 2020

- Page 19 : wallpapercrafter
- Page 20 : Freepik
- Page 21 : Pexels par Skylar Kang
- Page 22 : Emna Makni
- Page 24 : Pexels par Public Domain Pictures
- Page 26 : Pexels par Public Domain Pictures
- Page 29 : Pexels par Skyler Ewing
- Page 30 : Pexels par Public Domain
- Page 31 : Pexels par Chris F
- Page 33 : Azza Hamed
- Page 37 : Yaroslav Shuraev par Pexels
- Page 40 : SIMURG ART GALLERY
- Page 44 : Wallpapersafari

## NOS ENGAGEMENTS

- Page 53 : Pexels par Roshan Kamath
- Page 54 : Riadh Dallel par Pexels
- Page 55 : Chris F par Pexels
- Page 56 : Jean van der Meulen par Pexels
- Page 57: Pexels
- Page 58 : ArtHouse Studio par Pexels
- Page 59 & 60 : Erik Karits par Pexels
- Page 61 : Pexels
- Page 62 : Tom Fisk par Pexels
- Page 63 : Magda Ehlers par Pexels
- Page 64 & 65 : Nguyen Huy par Pexels
- Page 66 & 67 : Jeffry Surianto par Pexels

## DROIT DE L'HOMME

- Page 69 : Pexels par Mike van Schoonderwalt

## CONDITIONS DE TRAVAIL

- Page 80 : Pexels par Egor Kamelev

## ENVIRONNEMENT DURABLE

- Page 86 : Freepik par brgfx

## LUTTE CONTRE LA CORRUPTION

- Page 91 : Pexels par Ray Bilcliff

## OBJECTIFS DES NATIONS UNIES

- Page 97 : iStock par Pexels

## GOVERNANCE & LEADERSHIP DE LA RSE

- Page 102 : Pexels par Public Domain





COMMUNICATION ON  
PROGRESS

This is our **Communication on Progress** in implementing the principles of the **United Nations Global Compact** and supporting broader UN goals.

We welcome feedback on its contents.



NOUS SOUTENONS  
LE PACTE MONDIAL

Ceci est notre **Communication sur le Progrès** sur la mise en œuvre des principes **du Pacte mondial des Nations Unies**.

Nous apprécions vos commentaires sur son contenu.