



RAGNI



# RAPPORT RSE ET DÉVELOPPEMENT DURABLE

Communication sur les progrès 2020

NOUS SOUTENONS  
LE PACTE MONDIAL



[www.ragni.com](http://www.ragni.com)





# Sommaire

Engagement des dirigeants	3
Présentation de Ragni	4
Ragni en 2020	5
ODD prioritaires et pertinents	6
ODD 4 - Éducation de qualité	7
ODD 5 - Égalité entre les sexes	8
ODD 8 - Travail décent et croissance économique	9
ODD 9 - Industrie, innovation et infrastructure	11
ODD 10 - Inégalités réduites	12
ODD 11 - Villes et communautés durables	13
ODD 12 - Consommation et production responsables	14
ODD 13 - Mesures relatives à la lutte contre le réchauffement climatique	15
ODD 14 - Vie aquatique	16
ODD 15 - Vie terrestre	16
Indicateurs 2020	17
Objectifs 2021	18

# Engagement des dirigeants



Dans un contexte inédit et incertain, les questions relatives au développement durable croisent encore davantage les enjeux économiques et industriels. La pandémie de COVID-19 n'a fait que renforcer les convictions de Ragni vis-à-vis de ses responsabilités, que ce soit en termes de prévention des risques, d'exemplarité dans la chaîne d'approvisionnement ou de réduction des impacts environnementaux.

Les projets de fond amorcés depuis notre adhésion au Global Compact en 2018 se poursuivent avec une réelle détermination. Un sujet aussi vaste que le développement durable demande un apprentissage collectif, dans lequel nous nous plongeons avec humilité et envie. C'est pourquoi nous renouvelons ici nos engagements pour les Objectifs de Développement Durable et affirmons mener nos équipes vers la construction d'une entreprise responsable, résiliente et pérenne. Les années qui viennent sont celles d'une transformation qui ne pourra se faire qu'avec des femmes et des hommes partageant les mêmes visions et valeurs.

Cette communication sur les Progrès nous rend fiers car elle ne reflète pas une année de crise, mais bien une nouvelle année pleine de passion, de créativité et de proximité. Nous vous en souhaitons bonne lecture et nous vous rappelons que l'ensemble des collaborateurs et collaboratrices Ragni est à votre écoute pour avancer et co-construire avec vous des projets durables et un futur désirable.

**Jean-Christophe Ragni**  
Directeur général associé  
Directeur export

**Marcel Ragni**  
Président

**Stéphane Ragni**  
Directeur général associé  
Directeur commercial France



NOUS SOUTENONS  
LE PACTE MONDIAL

Ceci est notre **Communication sur le Progrès** sur la mise en œuvre des principes du **Pacte mondial des Nations Unies**.

Nous apprécions vos commentaires sur son contenu.



# Présentation de Ragni

## Rappels sur l'organisation

Ragni est une entreprise familiale dirigée par la 4<sup>ème</sup> génération, spécialisée dans la conception et la fabrication de luminaires pour l'éclairage public et implantée à Cagnes-sur-Mer (06) depuis sa création en 1927.

## Valeurs

Passion - Proximité - Créativité.

## Raison d'être

Nous nous donnons pour mission la fourniture et la promotion d'un éclairage extérieur raisonné, compatible avec un aménagement durable des territoires et respectueux de tous les écosystèmes.



## La passion de l'humain

Depuis nos premiers pas en RSE en 2015, les convictions, la bienveillance et l'énergie de Marcel Ragni ont été les principaux moteurs de nos progrès.

À la fois solidement ancrée sur son territoire et avide de conquêtes aux quatre coins du monde, Ragni contribue, grâce à l'engagement sans faille de son président et de ses deux fils, au maintien de conditions de travail saines, à l'échange entre les acteurs issus de secteurs variés, à la valorisation de l'industrie, à la concertation entre professionnels ou encore aux rapprochements avec le monde académique.

Artisan de métier, fier de sa team et de sa famille, président d'un groupe aux ambitions internationales, Marcel Ragni est poussé par la passion de l'humain.

## Dans une perpétuelle volonté d'action, Marcel Ragni occupe aujourd'hui les fonctions ci-après :

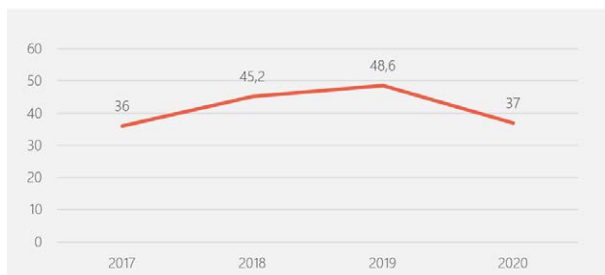
- > 1<sup>er</sup> Vice-président du Syndicat de l'éclairage
- > Administrateur UIMM 06
- > Ambassadeur 06 French Fab (BPI)
- > Éclaireur 06 Le Coq Vert (BPI)
- > Conseiller consultatif Métropole Nice Côte d'Azur
- > Membre bienfaiteur Force Economique Unie F.E.U
- > Vice-Président du Club des Entreprises Saint-Jeannet - Gattières – La Gaude
- > Membre fondateur du Collectif des 3 vallées – aide aux sinistrés
- > Mécène de la Chaire Smart city, Philosophie et éthique de l'Université Côte d'Azur
- > Lauréat Label du Patrimoine vivant
- > Membre Bienfaiteur – accompagnateur d'entreprises du Réseau Entreprendre
- > Mécène de l'association Louly l'école au Sénégal

## De plus Ragni est membre des associations et groupements suivants :

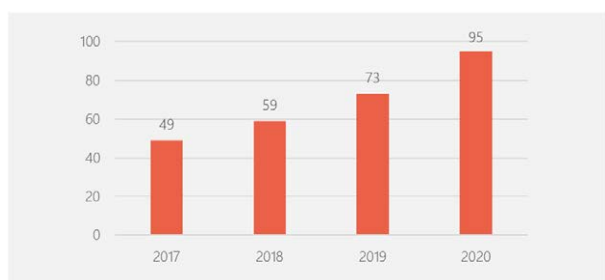
- > ATI-CA
- > UPE 06
- > CCI 06
- > DCF 06
- > Cercle azuréen du Global Compact
- > ACE (Association des Concepteurs Lumière)



# Ragni in 2020



Evolution du chiffre d'affaires en millions d'euros



Evolution des effectifs au 31 décembre 2020



94 ans



5 sites



3<sup>ème</sup> en France



95 salariées



78K points lumineux



20 projets à l'année

## Les conséquences de la crise sanitaire

Le 17 mars 2020, la France connaissait son 1<sup>er</sup> confinement strict. Ragni a stoppé totalement son activité pendant 7 semaines avant de rouvrir d'abord le 27 avril pour le site de Tourrettes puis le 4 mai.

Sans licencier un seul membre de la Team Ragni, l'entreprise a compensé la perte de salaire imposée par le chômage partiel durant toute la durée du confinement.

À la reprise, Ragni a officialisé la création d'un comité HSE (Hygiène-Sécurité-Environnement) afin de :

- > Définir et faire appliquer le PCA (Plan de Continuité d'Activité)
- > Créer un comité de Gestion de crise
- > Assurer une écoute et un dialogue permanents avec l'ensemble des parties prenantes internes et externes.

## Autres actions directement liées à la pandémie de COVID-19

- > Mise en place du télétravail pour les postes qui le permettaient, accompagnée d'une procédure visant à garantir les bonnes pratiques de ce fonctionnement totalement nouveau
- > Consolidation de notre culture de la prévention. La pandémie a ouvert la voie à de nouvelles actions de prévention, notamment relatives aux risques psychosociaux
- > Participation à la Course du déconfinement pour plusieurs membres de l'équipe.



3 BONNE SANTÉ ET BIEN-ÊTRE



8 TRAVAIL DÉCENT ET CROISSANCE ÉCONOMIQUE





# ODD prioritaires et pertinents



## ODD prioritaires



Entreprise familiale dotée d'une très forte dynamique territoriale, Ragni poursuit son développement industriel tout en conservant son ADN d'artisan. Figurant parmi les principaux axes de la transition digitale et écologique des territoires, l'éclairage public représente un véritable enjeu à la fois économique, social, environnemental et culturel pour le développement durable.

## ODD pertinents



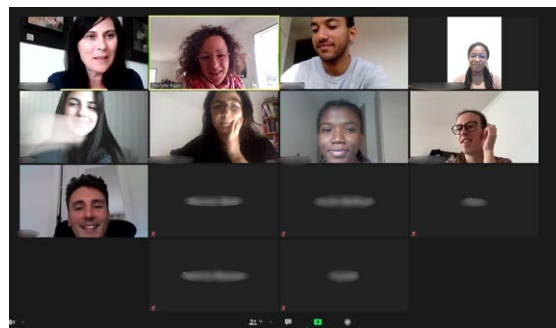
# ODD 4 - Education de qualité

Veiller à ce que tous puissent suivre une éducation de qualité dans des conditions d'équité et promouvoir les possibilités d'apprentissage tout au long de la vie.

**Recrutement d'une doctorante CIFRE pour une recherche action** sur le sujet : "Adhésion des parties prenantes à un projet de transformation de développement durable, le cas d'une PME spécialisée dans l'éclairage public." en collaboration avec l'IAE Graduate School of Management et le Groupe de Recherche en Management (Université Côte d'Azur).

## Interventions dans des formations et visites scolaires, liens avec le monde académique

- > Tournage pour le projet A. P. P. VER
- > Visite des enseignants du Lycée Escoffier (Cagnes-sur-Mer, 06)
- > Participation au livre blanc de l'innovation managériale porté par l'UPE06 et l'IAE de Nice
- > Visite (virtuelle) des étudiants du cursus QLIO (Qualité, Logistique Industrielle et Organisation)
- > Intervention de la responsable Dialogue et Développement durable dans le Master GEDD (Gestion de l'Environnement et du Développement durable).



**Participation au projet A. P. P. VER. (Apprendre à Produire Vert) dans le cadre d'ALCOTRA**, programme de coopération transfrontalière européenne entre la France et l'Italie. L'événement final a eu lieu le 11 mars 2020 et a permis de découvrir tout le travail réalisé :

- > Guide interactif A. P. P. VER. : outil sur l'économie verte et le développement durable du territoire transfrontalier
- > Étude "État des lieux des compétences et formations liées à l'économie verte dans les secteurs du bâtiment, de l'hôtellerie, de la restauration et de l'agriculture."
- > Catalogue d'ateliers de formations thématiques pour l'économie verte, spécialement conçus pour les enseignant-es, les formateur-rices, coordinateur-rices pédagogiques et chef-fes d'établissement
- > Cours e-learning gratuit sur l'entrepreneuriat et la gestion des entreprises



[>>> Découvrez la carte interactive contenant les outils pédagogiques et scientifiques <<<](#)

**ODD et principes reliés :**





# ODD 5 - Egalité entre les sexes

Parvenir à l'égalité des sexes et autonomiser toutes les femmes et les filles.

## Poursuite de l'accompagnement par Alter Egaux pour le maintien d'une culture de l'égalité

La mission d'Alter Egaux est d'accompagner les organisations dans la mise en place de plans d'actions visant l'égalité professionnelle entre les femmes et les hommes. Pour ce faire, l'agence travaille autour de 3 thématiques principales : l'égalité professionnelle, la mixité des métiers et la prévention du sexisme.

### Actions réalisées

- > Diagnostic interne visant à auto évaluer les facteurs organisationnels des risques d'agissements sexistes et de harcèlement sexuel chez Ragni (outil Anact, Agence Nationale pour l'amélioration des conditions de travail)
- > Formations du CSE (réfèrent-es sexisme et réfèrent-es harcèlement), des fonctions RH et RSE : "Agir pour l'égalité professionnelle entre les femmes et les hommes dans le cadre du dialogue social" et "Prévenir et traiter les violences sexistes et sexuelles au travail"
- > Exposition temporaire pour « La Semaine de l'Egalité chez Ragni » du 19 au 23 octobre 2020
- > Organisation d'un débat en interne sur "La place des pères"
- > Organisation d'un quizz sur les stéréotypes "Qui a inventé quoi ?"
- > Ajout des risques liés au sexisme et au harcèlement dans le DUER
- > Révision du règlement intérieur afin d'y intégrer les mentions relatives au sexisme et au harcèlement.



Le livrable "Faire le point entre l'égalité réelle et l'égalité de droit" nous a permis de comprendre les écarts existant entre les femmes et les hommes ainsi que d'en détecter les causes. Nous disposons désormais de pistes d'actions concrètes pour rétablir l'égalité là où elle n'était pas effective.

### ODD et principes reliés :



### Indicateurs clés 2020 :

- 21 % de l'effectif total sont des femmes
- 79 % de l'effectif total sont des hommes
- 63 % des femmes ont moins de 40 ans
- 59 % des hommes ont plus de 40 ans
- 57 % des employé-es sont des femmes
- 90 % des cadres et ingénieur-es sont des hommes



# ODD 8 - Travail décent et croissance économique

Promouvoir une croissance économique soutenue, partagée et durable, le plein emploi productif et un travail décent pour tous.

## GESTION DE LA CRISE SANITAIRE DUE À LA PANDÉMIE COVID-19

### Plan de continuité d'activité (PCA)

- > Evaluation complète des risques liés à la pandémie
- > Création du comité HSE responsable de la mise en place et du suivi du PCA : examen méthodique de tous les aspects permettant de reprendre nos activités de production après le confinement
- > Déploiement des mesures : application des protocoles nationaux et recommandations sectorielles.

### Télétravail

- > Procédure spécifique au télétravail, accompagnée d'une charte de règles et bonnes pratiques
- > Fournitures du matériel nécessaire (ordinateur, accès VPN, ligne téléphonique)
- > Adoption d'outils collaboratifs pour faciliter le travail à distance et le maintien du lien social.

### Dialogue et prévention des risques

- > Procédure d'écoute des salarié-es pour prévenir les risques psychosociaux liés à l'isolement et/ou au stress
- > Consultation du CSE
- > 2 consultations du personnel menées à la reprise pour évaluer les risques psychosociaux et recueillir les inquiétudes
- > Retour d'expérience réalisé en concertation avec le personnel
- > Création du processus "Gestion de crise" dans le système de management de la Qualité.

### Conditions de travail/Rémunération

Par ailleurs, afin de maintenir l'emploi pour l'ensemble du personnel, Ragni a totalement compensé la perte de salaire subie lors du confinement et aucun licenciement n'a eu lieu.

La direction a mis en place une prime de participation aux résultats en juin 2020.



### ODD et principes reliés :



### CHIFFRES CLÉS

#### Les consultations et le retour d'expérience ont mis en évidence un faible niveau de stress au sein des équipes :

- 59 % du personnel s'est déclaré "serein" à la reprise
- 36 % du personnel s'est déclaré "neutre"
- 5 % du personnel s'est déclaré "stressé"

#### Télétravail :

- 72 % du personnel a déclaré être à 100% de ses capacités professionnelles en situation de télétravail

#### Management :

- 77 % du personnel s'est déclaré suffisamment épaulé et très souvent en contact avec son/sa manager
- 22 % s'est déclaré épaulé malgré le peu de contact

#### Efficacité des mesures en place :

- En 2020, 1 salariée a contracté le COVID-19. Elle n'a contaminé personne dans son entourage professionnel.

#### Perte d'activité :

- La crise sanitaire a engendré une baisse des résultats nets de l'entreprise de 25 %.

# ODD 8 - Travail décent et croissance économique

Promouvoir une croissance économique soutenue, partagée et durable, le plein emploi productif et un travail décent pour tous.

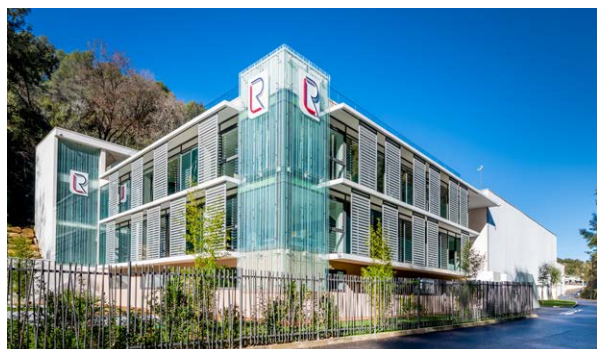
## Nouveau siège social

Dans ce contexte très particulier, le personnel administratif de Ragni a eu le privilège de s'installer, le 26 août, dans son nouveau siège social, juste à côté de son site de production principal à Cagnes-sur-Mer.

- > 1800 m<sup>2</sup> de bureaux répartis sur 3 étages dont 600 m<sup>2</sup> d'espace réception
- > 4 salles de réunions, 1 salle de conférence, 2 bureaux nomades
- > 1 réfectoire spacieux et moderne et 1 tisanerie à chaque étage
- > 1 salle de sport
- > 1 espace extérieur aménagé
- > 1 **rooftop** pour les visites partenaires et réceptions
- > 1 laboratoire d'essais
- > 1 système d'éclairage entièrement pensé pour concilier confort et sobriété énergétique (systèmes de détection et d'abaissement, éclairage intelligent)
- > Pilotage de l'efficacité énergétique du bâtiment.

## Événements internes - Qualité de vie au travail - Dialogue interne

- > Réunions dialogue avec les équipes de production pour échanger au sujet de l'Indice de Satisfaction du personnel.
- > Midi burger, pizza party et apéros blablas, quand les conditions sanitaires le permettaient.



## CHIFFRES CLÉS

### Indice de satisfaction du personnel

- ISP global : 75/100 (objectif atteint)
- Indice Appartenance et Valeurs : 15/20
- Indice Respect : 15/20
- Indice Réalisation de soi : 14/20
- Indice Ambiance : 15/20
- Indice Reconnaissance : 14/20
- eNPS : 25

### Conditions de travail

- Taux d'absentéisme : 2,78 %
- Nombre d'arrêts maladie : 20 (hausse de 53 % dues aux cas contacts COVID-19)
- Nombre d'accidents du travail : 1
- Taux de gravité des AT : 0,282
- Nombre de maladies professionnelles déclarées : 0

## ODD et principes reliés :



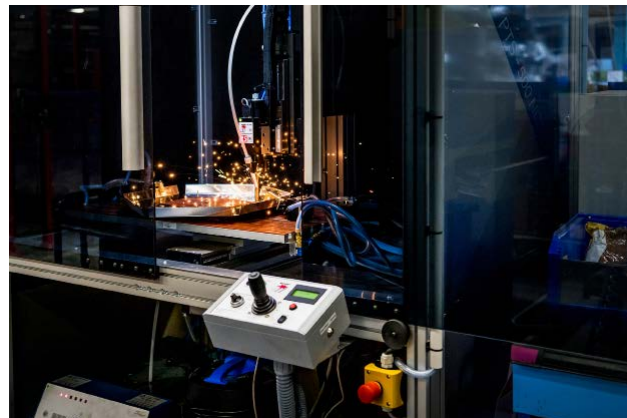


# ODD 9 - Industrie, innovation et infrastructure

Mettre en place une infrastructure résiliente, promouvoir une industrialisation durable qui profite à tous et encourager l'innovation.

## INDUSTRIE

> Acquisition d'une machine de pointage automatique (ci-contre)



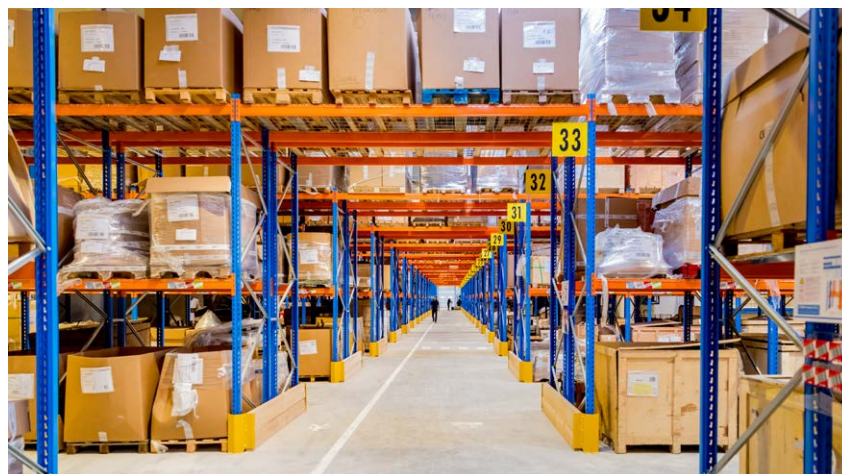
## INFRASTRUCTURES

### Nouvel entrepôt logistique inauguré en 2020

- > 2500 m<sup>2</sup> de stockage
- > 120 m de longueur
- > Capacité de 2000 palettes
- > 560 mètres linéaires de racks
- > 280 racks grande hauteur (4 niveaux de palettes)
- > Magasin de picking à deux niveaux possédant 300 mètres linéaires d'étagères
- > 2300 emplacements assignés
- > Adoption d'un système d'éclairage progressif avec capteurs de présence
- > Adoption de la classification ABC pour réduire les distances parcourues par les opérateurs et opératrices logistique.

## TECHNOLOGIES ET INNOVATION

- > Création des pôles R&D mécanique et R&D optique lors d'une restructuration du service technique
- > Création d'un laboratoire de tests pour la certification de nos produits, acquisition notamment d'un nouveau photogoniomètre de haute précision et d'une étuve pour les tests thermiques.



## ODD et principes reliés :



NORMES  
INTERNATIONALES  
DU TRAVAIL



DROITS DE L'HOMME



ENVIRONNEMENT

# ODD 10 - Inégalités réduites

Réduire les inégalités dans les pays et d'un pays à l'autre.

## Solidarité

- > Désignation d'une référente solidarité au sein du service Dialogue et Développement durable, ayant pour mission de tisser des liens solidaires entre Ragni et la société (organisation de collectes et événements solidaires)
- > Renouvellement de notre soutien annuel au Lions Club de Roquefort-les-Pins (06) pour le financement d'un chien guide d'aveugle.

## Partenariat Louly l'école au Sénégal

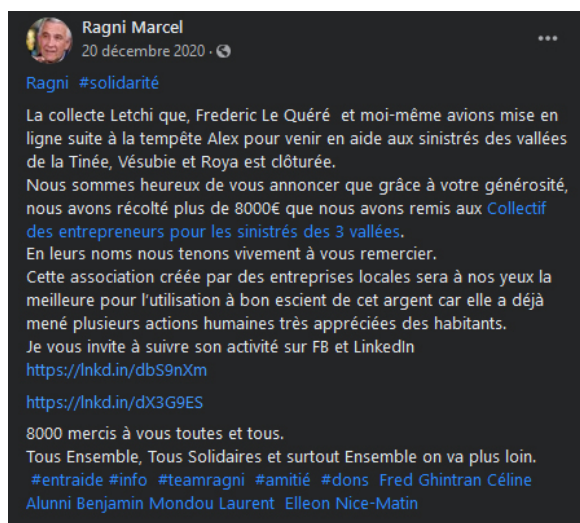
- > Finalisation de l'opération de soutien de la construction d'une cantine pour les enfants de l'école de Louly Benteigné, via les associations Khadjir ça fait sourire et Louly l'école au Sénégal.

## Aide aux sinistrés de la tempête Alex dans les vallées de la Roya, de la Vésubie et de la Tinée

- > Co-crédation du collectif des entrepreneurs des 3 vallées afin de venir en aide aux sinistrés des crues du 2 octobre dans les vallées de la Roya, de la Vésubie et de la Tinée : dons matériels et financiers, ventes caritatives, organisation de week-ends solidaires pour faire le lien entre le département et les vallées, dons de VTT électriques et de véhicules tout terrain, etc.

## Signature de la charte #Etaprès portée par l'UPE 06 et le MEDEF 06 en réaction à la crise économique et sanitaire

- > La charte engage Ragni à privilégier les circuits, les investissements et les activités locales, ainsi qu'à promouvoir le bien-être au travail, les comportements civiques, éthiques et responsables à l'égard des parties prenantes externes.



## Collectif des 3 Vallées - Formulaire de contact pour dons et participations

L'objectif du collectif est de fédérer les entreprises et entrepreneurs pour se mobiliser au service des besoins des sinistrés des trois vallées : individuels, entreprises et collectivités (associations, mairies...).

Notre ambition est d'apporter de l'espoir, du réconfort, des moyens adaptés aux besoins, des solutions rapides et efficaces pour améliorer le confort, réduire les souffrances, reconstruire et accompagner la résilience.

## CHIFFRES CLÉS

6000 € alloués aux actions sociales et solidaires  
3805 € alloués au sponsoring en soutien à des associations sportives locales.

## ODD et principes reliés :





# ODD 11 - Villes et communautés durables

Faire en sorte que les villes et les établissements humains soient ouverts à tous, sûrs, résilients et durables.

## Smart Concept

Nouvelles technologies et protocoles de communication pour les luminaires, renforçant leur adaptabilité, leur interopérabilité et leur durabilité :

- > Protocole DALI 2 pour la communication et l'interopérabilité des composants et des systèmes de gestion de l'éclairage, permettant le recueil de données et la télégestion grâce au hardware intelligent D4i : flexibilité des installations, monitoring des consommations, visualisation et contrôle temps réel (gestion des actifs)
- > Extension de la compatibilité Zhaga standard pour l'interopérabilité des éléments mécaniques du mobilier urbain
- > Formations internes "Smart Concept" à destination des salarié-es et des équipes commerciales.



## Principaux intérêts de la standardisation des composants

- la réduction des consommations énergétiques des communes
- la réduction des coûts liés à la maintenance
- la lutte contre l'obsolescence programmée
- la facilitation de l'adoption du *Smart Lighting* par les communes de petite taille, rurales ou à faible budget
- la réduction des déchets engendrés par l'éclairage public.

## Projet "Baugy innovant", village connecté du Cher

Conscientes des difficultés des territoires ruraux à s'appropriier les *smart technologies*, les parties prenantes du projet ont travaillé en concertation pour rendre accessible aux 1500 habitant-es de Baugy l'expérience de la connectivité haut débit et des services intelligents au profit de la sécurité, du lien social et de l'attractivité territoriale.

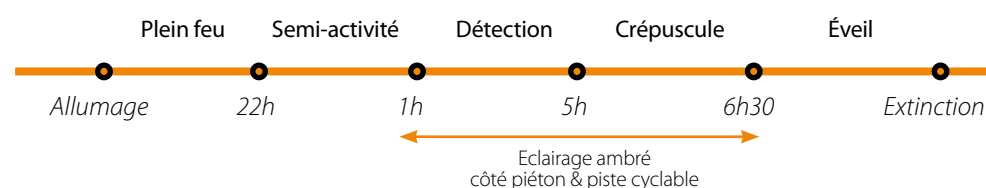
> Fourniture d'1 borne multifonction Korner pour mutualiser les services municipaux sur un seul support : connexion haut-débit, borne de recharge USB et sonorisation, favorisant le lien social

> Rénovation de l'éclairage avec 25 ensembles, générant 70 % d'économies d'énergie ; abaissement de puissance, détection et télégestion permettant de conserver un niveau d'obscurité adapté à ce territoire rural tout en garantissant la réactivité des services municipaux en cas de menace détectée pour la sécurité des habitant-es. Ce projet permet à la municipalité de réelles économies de fonctionnement et place la population dans une dynamique sociale retrouvée.

## Requalification de la rue du Port du Rhin à Strasbourg

La rue du Port du Rhin, à Strasbourg, a fait l'objet d'un vaste projet de requalification dans lequel l'aménagement lumière a été particulièrement réfléchi. Avec le triple objectif d'efficacité fonctionnelle, de confort visuel et d'animation artistique, la conception lumière a débuté par une identification des usages nocturnes. Le projet montre que l'éclairage nocturne est un domaine qui gagne en flexibilité à mesure que mûrissent les technologies et les approches territoriales. Cette zone industrialo-portuaire est en activité 24h/24h et accueille également une sphère culturelle et des espaces résidentiels. Les outils de télégestion permettent d'ajuster l'éclairage à toutes les temporalités de la vie nocturne.

### Scenario d'éclairage mis en place du lundi au jeudi :



## ODD et principes reliés :



# ODD 12 - Consommation et production responsables

Établir des modes de consommation et de production durables.

## Éthique dans les affaires

- > Adoption de la Charte éthique du Groupe Ragni, transmise à toutes nos parties prenantes internes, accompagnée d'une fiche repère et d'une déclaration éthique du Président de Ragni
- > Mailing client dédié à la diffusion de la charte éthique.



Chers collaborateurs et partenaires,

Que nous soyons opérateur de production, prestataire technique, dirigeant, fournisseur, ingénieur, etc., les règles morales et les principes éthiques nous rassemblent autour de valeurs professionnelles doublées de valeurs humaines partagées. Par ailleurs, le 10<sup>ème</sup> principe du Global Compact, dont Ragni est signataire, enjoint les entreprises à agir contre la corruption sous toutes ses formes, y compris l'extorsion de fonds et les pots-de-vin. Qualifiée comme un abus de pouvoir, la corruption est un fléau mondial qui affecte la confiance et fait entrave aux initiatives en faveur du développement durable.

La charte éthique du GROUPE RAGNI incarne à la fois les principes moraux auxquels nous entendons faire adhérer l'ensemble de nos partenaires et parties prenantes, et les engagements que nous renouvelons chaque année à l'occasion de notre Communication sur les Progrès. Les équipes de Ragni sont déterminées à s'inscrire dans la lutte contre la corruption. À cette fin, nous publions la charte éthique du GROUPE RAGNI pour informer, mais surtout pour fédérer nos partenaires autour de cet effort collectif nécessaire pour atteindre les Objectifs de Développement durable et mettre fin à toutes les pratiques qui sapent l'intégrité et l'équité entre les personnes et les peuples.

Dans le cadre de cette démarche, nous demandons à nos fournisseurs de reconsidérer les cadeaux qu'ils souhaitent offrir à nos salariés. En effet, ces derniers sont autorisés à recevoir des cadeaux uniquement si ceux-ci sont offerts dans le strict cadre des relations professionnelles, s'ils sont d'une valeur raisonnable et n'influencent en rien les prises de décisions. Nous veillons d'ailleurs à ce que les cadeaux reçus puissent être partagés le plus équitablement possible au sein de notre organisation.

Cœurer ensemble demande d'agir en conformité avec la morale et l'éthique. La loyauté, la transparence et l'intégrité demeurent des valeurs refuges pour un monde meilleur.

Merci à vous toutes et tous pour votre implication.

Amicalement,

Marcel Ragni, Président.

[Consultez la charte éthique du GROUPE RAGNI](#)

## Déchets/Énergie/Pénibilité

- > Acquisition d'un nouveau chariot de picking, d'une table de préparation et d'un convoyeur afin de réduire la pénibilité des opérateurs et opératrices logistique.

## Achats responsables

- > Mise à jour de notre charte d'achats responsables afin d'y mentionner nos engagements liés au Global Compact
- > Renouvellement de l'évaluation RSE de nos fournisseurs (2<sup>ème</sup> évaluation consécutive)
- > Signature de la Charte Relations Fournisseurs Responsables (RFR).

## CHIFFRES CLÉS

### Achats responsables :

- Taux de signature de notre charte d'achats responsables : 60 %
- Taux de participation au questionnaire d'évaluation : 54 %
- Taux de fournisseurs ayant eux-mêmes formulé une politique RSE : 11 %
- Taux de fournisseurs annonçant un engagement élevé : 11 %
- Taux de fournisseurs annonçant un engagement moyen : 29 %
- Taux de fournisseurs annonçant un niveau d'engagement faible : 14 %
- Taux de fournisseurs ayant formalisé une politique en matière de protection de l'environnement : 53 %
- Taux de fournisseurs disposant d'une certification ou d'un label de management environnemental : 13 %

À noter : l'enquête aura permis d'identifier les fournisseurs membres du Global Compact et de prendre connaissance de leurs ODD prioritaires.

## ODD et principes reliés :





# ODD 13 - Mesures relatives à la lutte contre les changements climatiques

Prendre d'urgence des mesures pour lutter contre les changements climatiques et leurs répercussions.

## Réduction des déchets

> Adoption de caisses de type claire-voie standard à la place de caisses contrecollées sur mesure dans le but de réduire la quantité de déchets générés.

## Réduction des émissions de CO<sub>2</sub>

> Optimisation du remplissage des containers afin de réduire les rotations lors des transports routier et maritime  
 > 4 containers ont été transportés par rail à la place de la route, générant un impact carbone moins important  
 > Optimisation des listes à servir dans le but de réduire les distances parcourues pour les livraisons internes, et ainsi de réduire à la fois la pénibilité et les émissions de CO<sub>2</sub>  
 > La part de vente de lampes a encore diminué pour constituer seulement 3 % du total de nos ventes en 2020.

## Écoconception

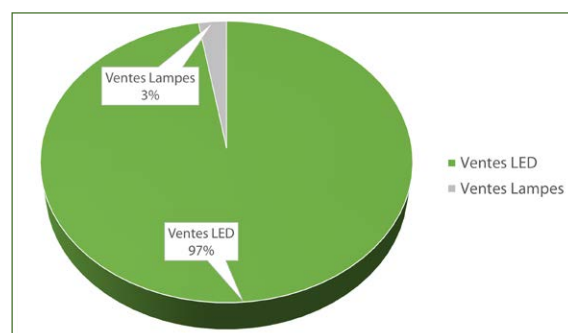
> Acquisition d'un logiciel d'analyse de cycle de vie (ACV) et formation de notre responsable normalisation à l'établissement de Passeport Environnementaux Produits (PEP).

## Projet exemplaire de rénovation de l'éclairage en Savoie

Une large opération de retrofit est menée à Grand-Aigueblanche (73), plus précisément dans les communes de Saint-Oyen et du Bois. En 2020, un total de 108 luminaires a été remplacé par des sources LED.

		Saint-Oyen	Le Bois
Ancien matériel	Puissance installée	5 006 W	12 416 W
	Consommations	20 524,6 kWh	50 905,6 kWh
Nouveau matériel	Puissance installée sans abaissement	1 760 W	5 360 W
	Puissance installée avec abaissement	1 144 W	3 484 W
	Consommations	5 866,96 kWh	17 867,56 kWh
	Économies d'énergie réalisées	71 %	65 %

\* Un abaissement de 50% intervient entre 23h et 5h du matin.



Proportion des ventes LED/Lampes en 2020

## OBJECTIF TRANSITION ÉCOLOGIQUE

Dans le cadre global de sa transition industrielle et de ses engagements, Ragni prévoit l'embauche en 2021 d'une ressource dédiée au management environnemental.

## ODD et principes reliés



# ODD 14 - Vie aquatique

Conserver et exploiter de manière durable les océans, les mers et les ressources marines aux fins du développement durable.

## Nettoyage du vallon des Vaux à Cagnes-sur-Mer

> 2 opérations de nettoyage de la nature : le siège de Ragni est situé au bout d'un vallon. Lors des fortes pluies, les déchets qui s'y trouvent peuvent parvenir jusqu'à la mer.



### ODD et principes reliés :



# ODD 15 - Vie terrestre

Préserver et restaurer les écosystèmes terrestres, en veillant à les exploiter de façon durable, gérer durablement les forêts, lutter contre la désertification, enrayer et inverser le processus de dégradation des sols et mettre fin à l'appauvrissement de la biodiversité.

## L'éclairage raisonné au profit de la biodiversité

En 2020, nos équipes R&D optique ont travaillé sur les technologies permettant de rendre compatibles le confort et la sécurité qu'apporte l'éclairage public et les impératifs de réduction des pollutions que celui-ci génère vis-à-vis de la faune, de la flore et du rythme circadien humain.

> Déploiement de l'offre WhiteControl, solution adaptative destinée à limiter les impacts négatifs de l'éclairage public et des nuisances induites par la lumière bleue des LED. Cette technologie permet de moduler l'éclairage selon 2 approches : soit le luminaire s'adapte aux variations de lumière inhérentes aux saisons et au rythme circadien, soit il répond au capteur intelligent qu'il accueille en déclenchant l'éclairage performant dès qu'un utilisateur humain se présente et en demeurant en mode balisage ou ambre le reste du temps.



Infographie représentant les rapports entre la diffusion du flux lumineux et la faune nocturne.



Exemple d'éclairage biocompatible WhiteControl (contrôle dynamique du spectre lumineux)

### CHIFFRES CLÉS

Nombre de points lumineux en éclairage biocompatible en 2020 : 207

### ODD et principes reliés :





# Indicateurs 2020



Indicateurs	2018	2019	2020	Evolution N-1
Nombre d'employé-es au 31 décembre	58	73	94	▲
Nombre d'employé-es de moins de 25 ans	3	7	5	▼
Nombre d'employé-es entre 26 et 45 ans	33	40	63	▲
Nombre d'employé-es entre 46 et 60 ans	19	24	26	▲
Nombre d'employé-es de plus de 60 ans	3	2	0	▼
Nombre de femmes	11	19	20	▲
Nombre d'hommes	47	54	74	▲
Proportion de cadres et agents de maîtrise	20 %	19 %	26 %	▲
Proportion d'employé-es	40 %	47 %	27 %	▼
Proportion d'ouvriers	40 %	34 %	47 %	▲
Index Egalité	Non calculé	Non calculable	Non calculable	=
Moyenne d'ancienneté du personnel	13 ans	8 ans	8 ans	=
Nombre total d'heures de formation	708	210	350	▲
Nombre moyen d'heures de formation par salarié-e	35	13,6	30,4	▲
Nombre moyen de CDI	53	67	84	▲
Nombre moyen de CDD	2	6	7	▲
Nombre de contrats d'alternance	3	5	4	▼
Nombre de stages	11	5	9	▲
Taux d'AT/PM	1,80 %	1,75 %	1,95 %	▲
Taux de gravité des accidents du travail	0,234	0,337	0,282	▼
Nombre d'arrêts maladies	14	13	20	▲
Nombre de maladies professionnelles reconnues	0	0	0	=
Indice de satisfaction du personnel (/100)	Non mesuré	72	75	▲
Taux d'absentéisme	1,05 %	2,23 %	2,78 %	▲

Poids total de métaux collectés	48,31 t	28,77 t	24,62 t	▼
Poids total de plastiques collectés (PC, PA, PMMA, PE)	40,5 t	16,046 t	12,2 t	▼
Conso. totale d'eau sites de production Cagnes-sur-Mer	2 401 m³	1 794m³	2 612 m³	▲
Conso. totale d'électricité sites de Cagnes-sur-Mer	517 880 kWh	480 900 kWh	465 712 kWh	▼
Conso. totale d'eau site de Tourrettes	/	924 m³	982 m³	▲
Conso. totale d'électricité site de Tourrettes	/	394 958 kWh	329 982 kWh	▼

Nombre d'actions correctives ouvertes en Qualité	33	31	20	▼
Nombre d'actions préventives ouvertes en Qualité	9	33	61	▲
Nombre de réclamations dues à des erreurs internes	270	266	214	▼
Taux de réclamation relativement à la facturation	3,96 %	3,91 %	3,25 %	▼
Taux de non-conformité des produits vendus	/	0,47 %	0,25 %	▼

# Objectifs 2021



Pour faciliter l'appropriation de nos démarches RSE par nos parties prenantes, agir de manière pertinente au regard des impératifs du développement durable et disposer d'un référentiel offrant des orientations claires, nous alignons nos objectifs sur les ODD tout en rappelant systématiquement les questions centrales de la RSE proposées par l'ISO 26000. Ce double repère garantit à Ragni d'agir en adéquation avec les enjeux prioritaires de son écosystème et de sa chaîne de valeur.

Question centrale ISO 26000	Action planifiée	ODD reliés
<b>Gouvernance et organisation</b>	Structuration COMEX Ragni	8 - 9
	Mise en oeuvre d'un plan de conduite du changement	3 - 8 - 9 - 13
<b>Relations et conditions de travail</b>	Consultation du personnel de production sur le projet de rénovation	3 - 8 - 9
	Rénovation du site de production 1	3 - 7 - 8 - 9 - 10 - 11 - 12 - 13
	Réaménagement des espaces de vie	8 - 9 - 10
	Recrutement d'une ressource dédiée à la gestion des risques	9 - 11 - 12 - 13
	Conception d'un outil d'analyse des accidents du travail	3 - 8
	Finalisation du plan d'action Egalité-Diversité (prévention des violences au travail, des agissements sexistes et du harcèlement moral et sexuel)	3 - 5 - 8
<b>Environnement</b>	Recrutement d'une ressource dédiée au management environnemental	9 - 11 - 12 - 13 - 14 - 15
	Étude réglementaire et évaluation de conformité	9 - 11 - 12 - 13 - 14 - 15
	Lancement du projet d'études d'impact (quantifications GES)	9 - 11 - 12 - 13 - 14 - 15
	Développement d'un produit entièrement composé de plastique recyclé	9 - 11 - 12 - 13 - 14 - 15
	Révision du flux de déchets	9 - 11 - 12 - 13 - 14 - 15
	Mise en oeuvre d'une tierce vérification de nos PEP	9 - 11 - 12 - 13 - 14 - 15
	Nouveaux projets d'intégration de capteurs pour la <i>Smart City</i>	9 - 11 - 12 - 13 - 14 - 15 - 17
<b>Loyauté des pratiques</b>	Conception d'une matrice "Risques fournisseurs"	8 - 9 - 12
	Participation à la formation au Label de la Charte Relation Fournisseurs	8 - 12 - 17
	Dialogue avec des parties prenantes locales pour développer des initiatives d'achats responsables	8 - 9 - 12 - 13 - 17
<b>Questions relatives aux consommateurs</b>	Augmentation du nombre de contrôles Qualité	8 - 9 - 12
	Amélioration des délais d'enregistrement des commandes spécifiques	8 - 9 - 12
	Réduction du nombre de réclamations	8 - 9 - 12
<b>Communautés et développement local</b>	Organisation de collectes au profit d'associations	1 - 2 - 3 - 4 - 17
	Organisation d'au moins 2 événements dans nos nouveaux locaux	8 - 9 - 12 - 17
<b>Droits humains</b>	Formalisation et déclinaison d'une politique RH en lien avec nos objectifs	3 - 5 - 8 - 10
	Mise en place d'une veille réglementaire sur la Santé/Sécurité au Travail	3 - 5 - 8 - 10









RAGNI



## RAGNI SAS

Chemin du vallon des vaux - Le Gueirard  
CS 80002 06801 Cagnes cedex - France

Tél. +33 4 93 31 05 48 - Email : [info@ragni.com](mailto:info@ragni.com)

Contact Dialogue et Développement Durable  
[charlotte.taleghani@ragni.com](mailto:charlotte.taleghani@ragni.com)

Crédits photos et illustrations

Alain Issoc - Ragni - Louly l'école au Sénégal - AREL  
- Atout Lumière - Global Compact

[www.ragni.com](http://www.ragni.com)

