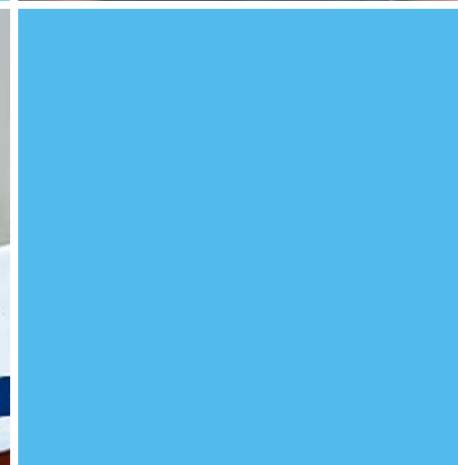
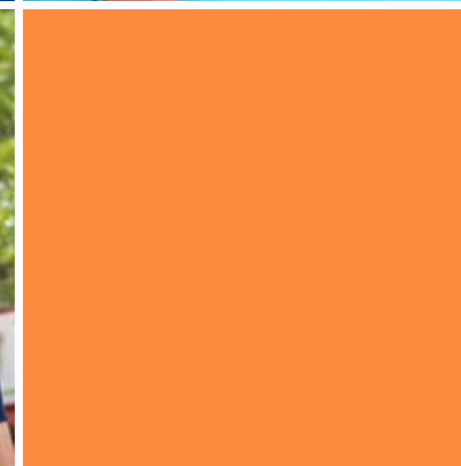
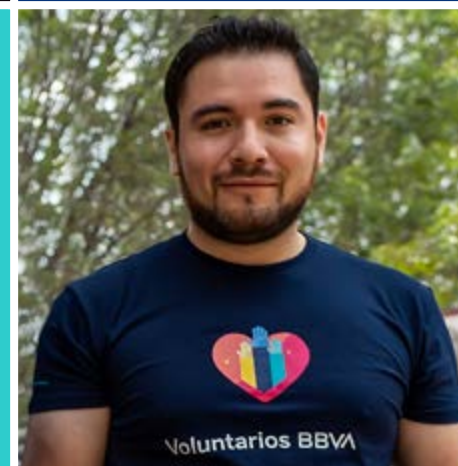
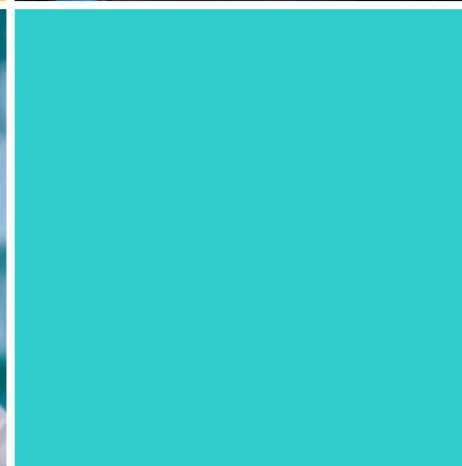
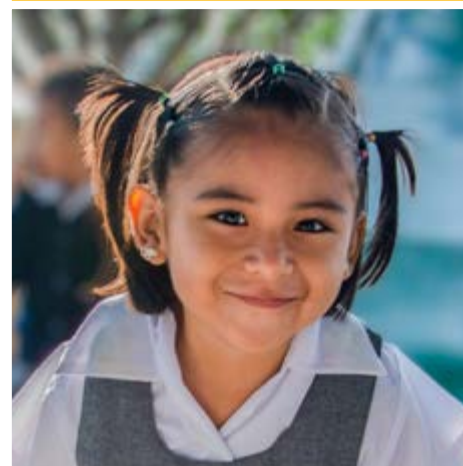
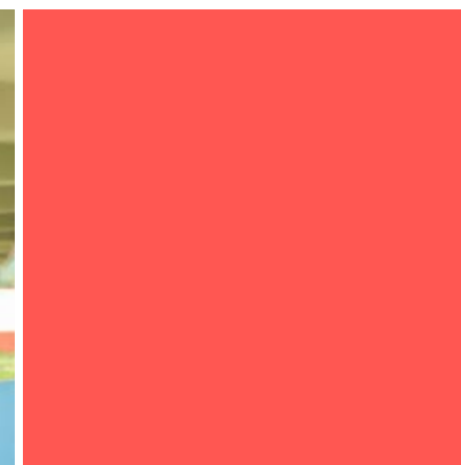


# 18 años inspirando a México

Informe Anual 2020



# Contenido



01

Acerca de  
este informe



03

Generando  
impacto con  
nuestros  
programas



Mensaje de  
nuestra Directora



02

Nuestros logros



05

Acerca  
de nosotros



04

Alianzas que  
generan impacto

Anexos



# 18 años inspirando

## 2002

Olimpiada del Conocimiento Infantil Secundaria



## 2006

Inicio del programa de Becas Por Los Que Se Quedan Secundaria



## 2013

Inicio del programa de Becas Por Los Que Se Quedan Preparatoria



## 2017

- Reconstrucción de escuelas
- Primera Edición de la Beca de Arte BBVA



## 2020

- Juntos por la Salud
- Mi Comunidad BBVA



## 2008

Primera Edición de Hazlo en Cortometraje

## 2005

Olimpiada del Conocimiento Infantil Preparatoria

## 2011

Primera Itinerancia de la Exposición Paralelismos Plásticos en México, Colección de Arte BBVA México

## 2016

Inicio del programa de Becas Universitarias

## 2018

Programa Nacional de Becas

## 2019

Convocatoria en línea del Programa Nacional de Becas BBVA para Chavos que Inspiran

# Datos relevantes 2020

**527,854**

beneficiarios directos



**\$1,630** mdp

inversión



**+21**

millones de insumos de  
protección médica a **112,336**  
profesionales de la salud



**+353** mil

becas entregadas  
desde 2002



**1,035,587**

usuarios únicos de nuestros  
programas de Fomento Cultural



# Carta de nuestra Directora

GRI 102-10, 102-14, 102-15

**“En 2020 refrendamos nuestro compromiso con México y transformamos nuestros programas para seguir apoyando a más de 527 mil beneficiarios directos”.**

El 2020 fue un año de retos que nos puso a prueba como humanidad. La pandemia del COVID-19 reafirmó el compromiso de la Fundación BBVA en México con el país y, a pesar del entorno, transformamos nuestros programas para seguir apoyando a más de 527 mil beneficiarios directos.

Desde hace más de 18 años, el eje de la Fundación es la educación, pero ante la realidad de la pandemia enfocamos recursos económicos y humanos para hacer frente a este reto. Una de las primeras acciones de BBVA fue la aportación de 470 millones de pesos a un fondo de capital semilla al cual se

unieron aliados, consejeros regionales, empresas, fundaciones, colaboradores y público en general para sumar 256 millones de pesos adicionales.

Este donativo se tradujo en la donación de equipo de protección personal a profesionales de la salud, entregas de equipo de apoyo respiratorio y ventiladores de terapia intensiva en 224 hospitales de todo el país y beneficiando a más de 423 mil personas. El objetivo: Ayudar a salvar vidas. Para potenciar este esfuerzo, la Fundación unió esfuerzos con el gobierno federal, la academia, empresarios y la sociedad civil, al sumarse a la iniciativa Juntos por la Salud.

En la Fundación estamos convencidos que la educación es nuestra mejor inversión, por lo que reafirmamos nuestro compromiso con el programa de Becas BBVA para Chavos que Inspiran para más de 40 mil becarios, con el objetivo de formarlos y acompañarlos desde la secundaria hasta la universidad para que sean agentes de cambio en sus comunidades y alcancen sus metas.





Conscientes de los retos que impuso la pandemia para las familias de nuestros becarios, diseñamos un esquema de apoyos para 1,519 becarios cuya situación económica había sido afectada por la pérdida de un familiar, el padecimiento grave de COVID-19 o la pérdida de empleo de su principal proveedor de ingresos. Con este apoyo adicional, por el cual recibieron 50% más beca durante tres meses, logramos que el 99% de los becarios apoyados no desertaran.

Durante 2020, nuestras acciones de voluntariado tuvieron lugar a través de la participación de 5,055 destacados colaboradores de BBVA en nuestro Programa de Mentoría, pieza fundamental en el acompañamiento de nuestros becarios en la transición a la universidad y a la empleabilidad.

En el fomento a la cultura, este año fue uno de grandes logros. Apoyados en la tecnología hemos logrado acercar nuestros diferentes programas culturales y artísticos a más de 1 millón de personas de todo el país. Como parte de nuestro fondo editorial, publicamos el libro “México, 500 años de historia en 500 objetos”, una publicación que da cuenta de la historia de nuestro país y de las aportaciones de México al mundo.

Apoyamos a comunidades vulnerables a través de nuestro programa Mi comunidad, con el objetivo de fortalecer el tejido social mediante acciones de rescate financiero, social y del entorno urbano que han beneficiado desde hace 9 años a más de 33 mil personas.

Conscientes de nuestro compromiso con la sociedad, en Fundación BBVA en México refrendamos nuestra adhesión a los Objetivos del Desarrollo Sostenible y al Pacto Mundial de las Naciones Unidas. Para el *SDG Mapping Service*, GRI Services ha confirmado que los contenidos incluidos en el índice de contenidos han sido contrastados con los ODS. Para el *Content Index Service*, GRI Services ha confirmado que el índice de contenidos de GRI en el reporte es claro, y que las referencias para cada contenido incluido corresponden con las secciones indicadas del reporte.

Agradezco de manera especial al Consejo Directivo de Fundación BBVA en México por el gran liderazgo y respaldo para alcanzar estos logros e impulsar nuestro trabajo. También agradezco a nuestros donantes por la confianza depositada; al equipo de Fundación BBVA en México por su trabajo y esfuerzo diario; a nuestros aliados por su compromiso con las iniciativas que juntos construimos y a nuestros mentores y voluntarios por destinar su tiempo y conocimiento para sumarse a esta gran comunidad que inspira.

Me enorgullece poder presentar este Informe Anual en el cual se ve reflejado el trabajo y esfuerzo de todos y cada uno de los que participamos en estos proyectos. Los invito a leerlo y formar parte de nuestra comunidad que inspira.

Atentamente,

**Sofía Ize Ludlow**

DIRECTORA DE FUNDACIÓN BBVA EN MÉXICO



01

# Acerca de este informe



# Estándares utilizados en la elaboración del Informe

GRI 102-46, 102-49 y 102-54

## 11<sup>er</sup> Informe Anual preparado de acuerdo con la metodología de los Estándares GRI.

Año con año, en Fundación BBVA en México nos hemos esforzado en la mejora continua de aspectos como la comunicación, divulgación y transparencia de todas nuestras acciones. Es un placer presentarles nuestro decimoprimer Informe Anual, el cual contiene los resultados del desempeño económico, social y ambiental de todas las operaciones de Fundación BBVA en México durante el periodo del 1º de enero al 31 de diciembre de 2020. **Este informe se ha elaborado de conformidad con la opción Exhaustiva de los Estándares GRI**, esto quiere decir que, con base en los temas de relevancia para nuestros grupos de interés, reportamos la mayor cantidad de información de calidad que sabemos que ellos buscan conocer de nosotros.

Apegándonos a la metodología GRI, a lo largo del reporte se presentarán los temas más relevantes para la Fundación y sus grupos de interés –identificados a través de nuestro estudio de materialidad–, la gestión de cada uno de ellos, resultados y próximas metas. De igual forma, el Informe Anual 2020 cumple con los principios de contenido y calidad de GRI; los Contenidos GRI reportados fueron revisados de forma independiente por la firma KPMG. Obtener el aseguramiento de un tercero en nuestros resultados demuestra el compromiso con los grupos de interés, así como con la transparencia y la rendición de cuentas.



**Los Contenidos GRI reportados en este informe, fueron revisados y validados por la firma KPMG, lo que demuestra nuestro compromiso con la transparencia y rendición de cuentas.**



Conoce nuestro Índice de contenidos GRI



# Temas materiales y grupos de interés

GRI: 102-40, 102-42, 102-43, 102-44, 102-46, 102-47 y NG05

## Nuestros grupos de interés

Nuestros ocho principales grupos de interés con quienes nos hemos vinculado, son agentes de cambio de los cuales obtenemos ideas, reflexiones y puntos de vista a través de distintos canales de diálogo, con la finalidad de identificar temas relevantes que nosotros como Fundación deberíamos abordar.



Frecuencia  
**D** Diaria    **S** Semanal    **P** Periódica

	Grupo de interés	Canales de diálogo	Áreas responsables
<b>P</b>	Dirección	<ul style="list-style-type: none"><li>• Presentaciones de consejo</li><li>• Informe Anual</li></ul>	<ul style="list-style-type: none"><li>• Fundación BBVA en México</li></ul>
<b>D</b>	Beneficiarios	<ul style="list-style-type: none"><li>• Correo electrónico</li><li>• Redes sociales del Banco</li><li>• Página web de Fundación BBVA en México</li><li>• Pautas en medios digitales</li><li>• Medios masivos de comunicación</li><li>• Actividades públicas culturales</li><li>• TV Sucursales</li></ul>	<ul style="list-style-type: none"><li>• Fomento Cultural</li><li>• Comunicación Externa</li><li>• Marketing</li></ul>
<b>P</b>	Aliados	<ul style="list-style-type: none"><li>• Reportes de avances</li><li>• Correo electrónico</li><li>• Entrevistas presenciales y telefónicas</li></ul>	<ul style="list-style-type: none"><li>• Fomento Cultural</li><li>• Comunicación Externa</li><li>• Marketing</li></ul>
<b>S</b>	Colaboradores	<ul style="list-style-type: none"><li>• Para Mí</li><li>• Somos BBVA</li><li>• Tótems</li><li>• TV Comedores</li><li>• TV Pantrys</li><li>• Video Wall</li><li>• TV Sucursales (horario colaboradores)</li><li>• Media Center BBVA</li></ul>	<ul style="list-style-type: none"><li>• Fomento Cultural</li><li>• Comunicación Interna y Externa</li><li>• Talento y Cultura</li><li>• Marketing</li></ul>



Frecuencia

**D** Diaria    **S** Semanal    **P** Periódica

Grupo de interés	Canales de diálogo	Áreas responsables
<b>P</b> Proveedores	<ul style="list-style-type: none"><li>• Correo electrónico</li></ul>	<ul style="list-style-type: none"><li>• Fomento Cultural Administración y Finanzas de Fundación BBVA en México</li><li>• Compras</li></ul>
<b>P</b> Reguladores y Autoridades	<ul style="list-style-type: none"><li>• Correo electrónico</li><li>• Drive</li><li>• Páginas de Internet oficiales</li><li>• Oficinas de atención ciudadana</li></ul>	<ul style="list-style-type: none"><li>• Administración y Finanzas de Fundación BBVA en México</li></ul>
<b>P</b> Donantes	<ul style="list-style-type: none"><li>• Página web</li><li>• Medios de prensa</li><li>• Redes sociales</li><li>• Correo electrónico</li><li>• Teléfono</li><li>• Encuesta de materialidad</li><li>• Informe Anual</li></ul>	<ul style="list-style-type: none"><li>• Alianzas Estratégicas y Procuración de Fundación BBVA en México</li></ul>
<b>P</b> Sociedad	<ul style="list-style-type: none"><li>• Redes sociales del Banco</li><li>• Página web de Fundación BBVA en México</li><li>• Pautas en medios digitales</li><li>• Medios masivos de comunicación</li><li>• Actividades públicas</li></ul>	<ul style="list-style-type: none"><li>• Fomento Cultural</li><li>• Comunicación Externa</li><li>• Marketing</li></ul>



# Nuestros temas materiales

Nuestros temas materiales nacen a partir del constante diálogo con los grupos de interés previamente identificados. En 2019, nuestro estudio de materialidad fue realizado por Deloitte, un experto independiente, que nos ayudó a identificar puntualmente los riesgos a los que Fundación BBVA en México está expuesta y nuestras oportunidades en materia de sustentabilidad.

Nuestro estudio de materialidad fue realizado por la firma Deloitte.

Para conocer más sobre este estudio ingrese nuestro [Anexo de Materialidad](#)

## TOP 10 TEMAS MATERIALES



## GESTIÓN Y RELEVANCIA DE NUESTROS TEMAS MATERIALES



### Impacto en comunidades locales

Nos aseguramos de medir los resultados e impacto de nuestros programas porque la rendición de cuentas es un pilar fundamental de la gestión de Fundación BBVA en México, ya que nos permite tener claras nuestras metas y qué tenemos que hacer para alcanzarlas.



### Asignación estratégica de recursos

La Fundación BBVA en México tiene la posibilidad de generar impacto en grupos vulnerables y comunidades gracias a donativos provenientes de organizaciones, personas físicas o morales que confían en nuestra labor. Por esta razón, asignamos los recursos disponibles de manera estratégica a partir de criterios rigurosos, validando en cada proyecto la correcta aplicación de la inversión y velando en todo momento por alcanzar el mayor impacto posible.



### Alianzas institucionales

Nuestros aliados estratégicos comparten el interés por contribuir a los grandes retos del país, por ello suman esfuerzos con nosotros mediante recursos, experiencia y conocimientos, lo que nos permite enriquecer nuestros programas y con ello generar mayor impacto.







### Monitoreo y evaluación de programas

Contamos con un sistema de monitoreo de nuestros programas, a través de indicadores de resultados e impacto que nos permite retroalimentar el diseño de nuestras intervenciones, garantizando su eficacia y los resultados esperados.



### Comunicación y transparencia

Para Fundación BBVA en México la transparencia se traduce en hacer accesible la documentación constitutiva de nuestra organización, así como informar sobre los resultados de nuestros programas y ser claros en los requisitos de participación de cada uno de ellos. Por esta razón, todas nuestras convocatorias son digitales, públicas, accesibles y con criterios de elegibilidad transparentes. La comunicación de nuestros resultados es abierta y pública a través de diferentes canales, como informes de rendición de cuentas, página web y el presente informe.



### Fuentes de ingreso

Usando como palanca la innovación y digitalización que impulsa BBVA en México, año con año diseñamos y fortalecemos fuentes de procuración de fondos que nos permitan garantizar el continuo crecimiento y operación de nuestros programas con el objetivo de sumar más donantes a nuestra comunidad y crear más oportunidades de inversión social.



### Innovación y digitalización

Las oportunidades están en el mundo digital, por ello en Fundación BBVA en México buscamos el fortalecimiento continuo de nuestros procesos a través de la innovación y la digitalización, garantizando canales de comunicación disponibles, sencillos y ágiles, poniendo como centro mejorar la experiencia de nuestros beneficiarios.



### Recaudación ética de fondos y rendición de cuentas

Nos aseguramos de observar y apegar nuestros procesos de procuración de fondos a los más estrictos controles y revisiones con el objetivo de cumplir la normatividad aplicable para dar certeza y tranquilidad a nuestros donantes y grupos de interés. Esto nos permite asegurar un seguimiento puntual de los recursos, desde la recepción del donativo hasta su aplicación, garantizando la rendición de cuentas de principio a fin.



### Gobierno corporativo

La administración y dirección de Fundación BBVA en México se rige por un Consejo Directivo, integrado por personas con una sólida y reconocida experiencia profesional, convicción por construir un mejor país y presencia en diversos sectores que le permiten al Consejo funcionar como un órgano robusto e interdisciplinario. su principal función es definir el rumbo estratégico y orientar las iniciativas de la Fundación hacia el logro de impactos significativos que transformen la vida de nuestros beneficiarios.





02

# Nuestros logros





# Logros 2020

## Nuestros Programas

GRI: 102-2, 102-5, 102-6, 102-7, 102-16 y 102-45

Programa de Becas	Juntos por la Salud	Apoyo a OSC
40,685 becarios	423,390 beneficiarios directos	10,670 beneficiarios directos
\$793 millones de pesos invertidos	\$470 millones de pesos Capital semilla Fundación BBVA en México	+\$31 millones de pesos invertidos
5,055 mentores	\$256 millones de pesos recaudados	10 organizaciones apoyadas
+353 mil becas desde 2002	224 hospitales beneficiados	



# Logros 2020

## Nuestros Programas



### Fomento Cultural

**1,035,587**  
usuarios únicos\*

**\$13**  
millones de pesos  
invertidos

**+61**  
mil colaboradores  
BBVA participantes

**6**  
iniciativas apoyadas con  
la Beca de Arte BBVA

### Mi Comunidad BBVA

Durante los 9 años  
del programa:

**33,677**  
beneficiarios directos

**\$17.7**  
millones de pesos de  
inversión de Grupo  
BBVA México

**10,205**  
viviendas apoyadas

**+\$43**  
millones de pesos de  
inversión de aliados  
estratégicos

\* **Usuarios únicos:** personas que tienen acceso a diversos recursos abiertos (exposiciones, plataformas, webs).



# Misión

La misión de la Fundación BBVA en México es procurar y canalizar recursos para apoyar programas de desarrollo social para población vulnerable, entre los cuales se incluyen programas de otorgamiento de becas, programas educativos, actividades de fomento cultural y artístico, así como asistir a la población ante la eventualidad de desastres o siniestros. Con el objetivo de ofrecer oportunidades de avance sustentable para la población que contribuyan a la construcción de una sociedad más equitativa y justa en beneficio de México.



# Objetivos



Brindar oportunidades a comunidades de escasos recursos que permitan mejorar la calidad de vida de sus integrantes a través de la educación y promover su desarrollo personal y familiar.



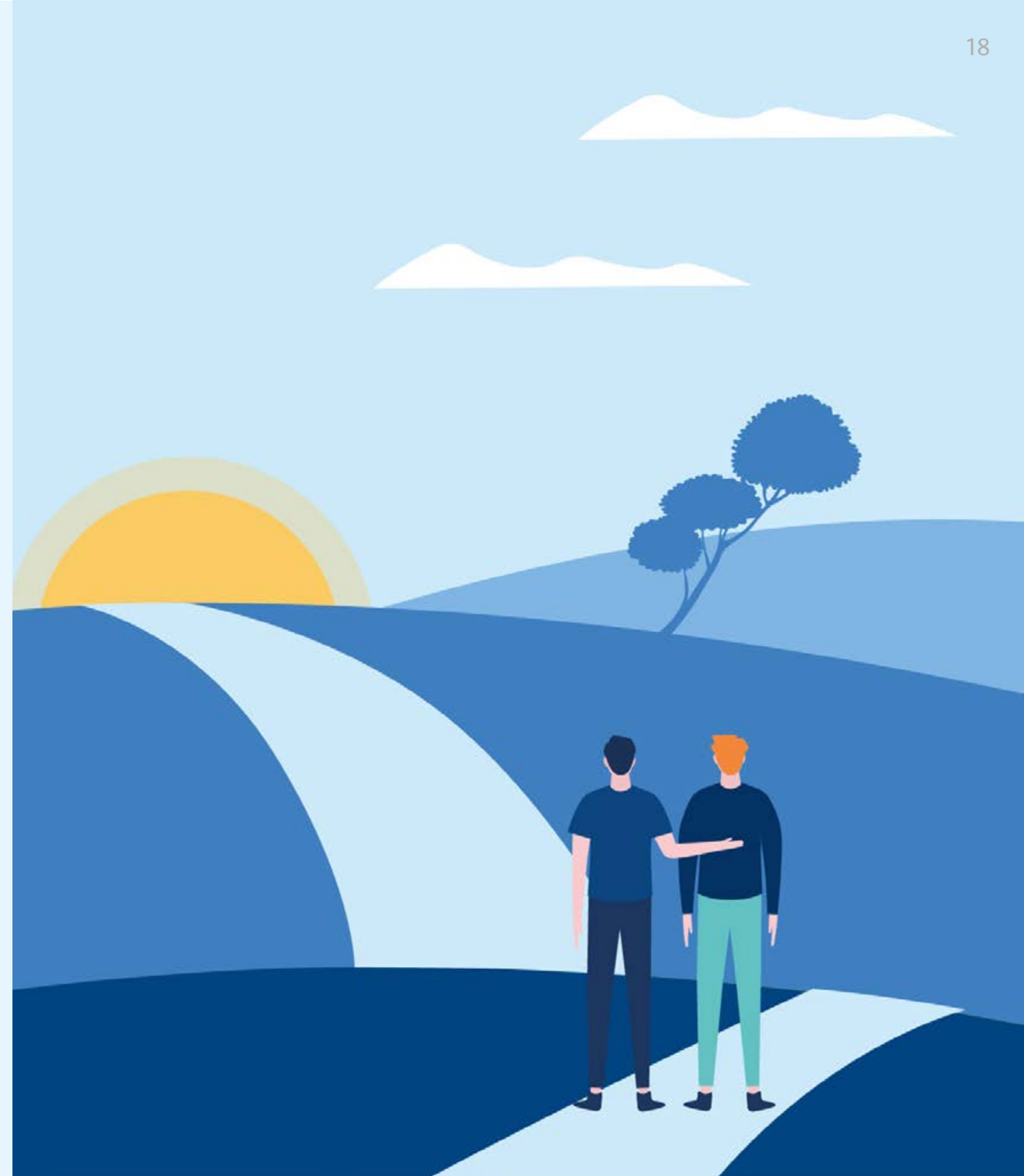
Promover la educación formal de niños y jóvenes mexicanos, particularmente la de aquellos niños y jóvenes talentosos que enfrentan barreras socioeconómicas y que se esfuerzan por lograr la excelencia académica.



Promover la educación ambiental para preservar el entorno.



Fomentar el desarrollo creativo y cultural de México mediante el impulso y la realización de actividades artísticas y culturales.





# Objetivos



Apoyar a familias afectadas por desastres naturales.



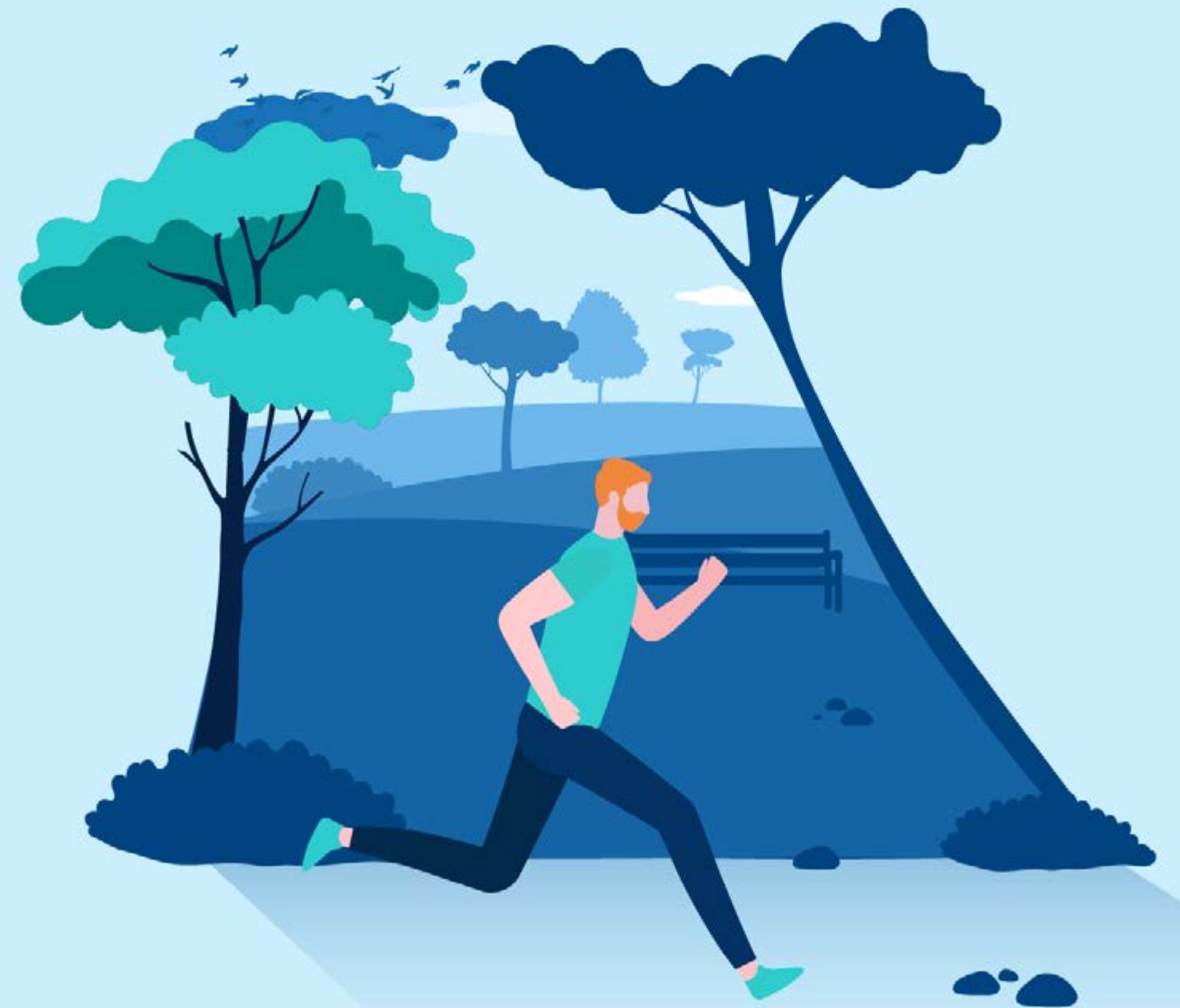
Promover el voluntariado corporativo.



Desarrollar una estrategia de procuración de fondos que garantice la continuidad de los programas de Fundación BBVA en México.



Alinear los programas de Fundación BBVA en México a la consecución de Objetivos de Desarrollo Sostenibles a través de líneas de acción que contribuyan al cumplimiento de sus metas específicas.



# Pacto Mundial y Objetivos de Desarrollo Sostenible

GRI 102-46, 102-49 y 102-54

A nivel global, BBVA se ha comprometido con los 10 Principios del Pacto Mundial y a contribuir al cumplimiento de los 17 Objetivos de Desarrollo Sostenible (ODS). Fundación BBVA en México, como pieza fundamental del Banco en su estrategia social, reconoce el gran impacto que genera en los ODS con cada acción y sus metas específicas.



**OBJETIVOS  
DE DESARROLLO  
SOSTENIBLE**





“

Estas alianzas inclusivas construidas sobre principios y valores, una visión compartida, y metas compartidas, que colocan a la gente y al planeta en el centro, **son necesarias a nivel global, regional, nacional y local”.**

Naciones Unidas

## Principios del Pacto Mundial

A partir de las declaraciones de las Naciones Unidas en materia de derechos humanos, trabajo, medioambiente y anticorrupción surgen en 2000, bajo el Pacto Mundial de las Naciones Unidas.

**Desde 2011, Fundación BBVA en México se ha comprometido con la iniciativa de responsabilidad corporativa del Pacto Mundial de las Naciones Unidas y sus principios en las áreas de derechos humanos, trabajo, medio ambiente y anticorrupción.**



Para conocer más, ingrese a la siguiente liga de los 10 Principios de Pacto Mundial





# Objetivos de Desarrollo Sostenible

Los ODS están compuestos por 17 objetivos y 169 metas específicas que, como sociedad internacional, debemos cumplir para el año 2030. Éstos fueron establecidos para enfrentar los desafíos y problemáticas ambientales, sociales y económicas.

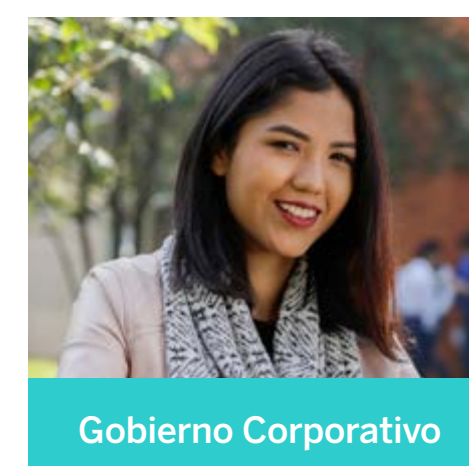
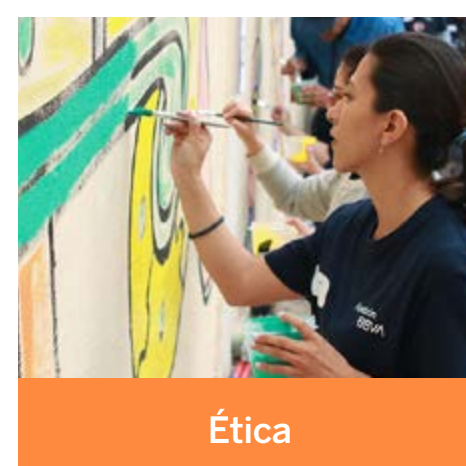
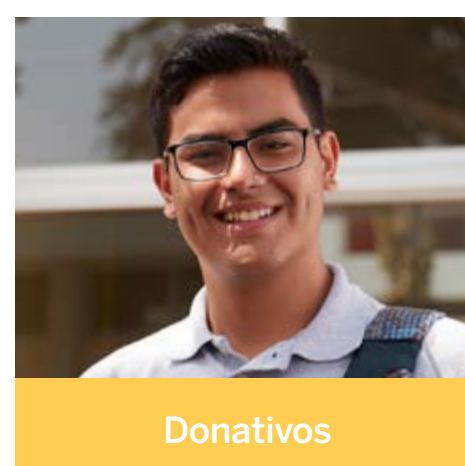
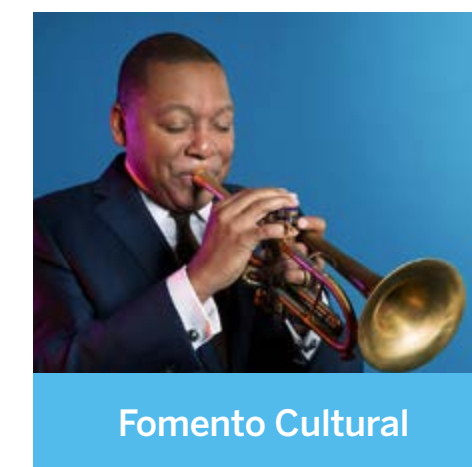
De la mano de nuestro compromiso con la sustentabilidad, este año con la colaboración de Deloitte hemos medido por primera vez nuestra contribución hacia el logro de los ODS y el impacto que generamos a cada una de las metas específicas aplicables<sup>1</sup> para la operación y programas de la Fundación.

Este año, de la mano de la firma Deloitte, medimos por primera vez nuestra contribución hacia los Objetivos de Desarrollo Sostenible y sus metas específicas.



<sup>1</sup> Existen metas específicas que son aplicables para los gobiernos, por lo tanto, este tipo de metas no se contemplaron para el estudio realizado.

# Temas evaluados para identificación de impacto en ODS



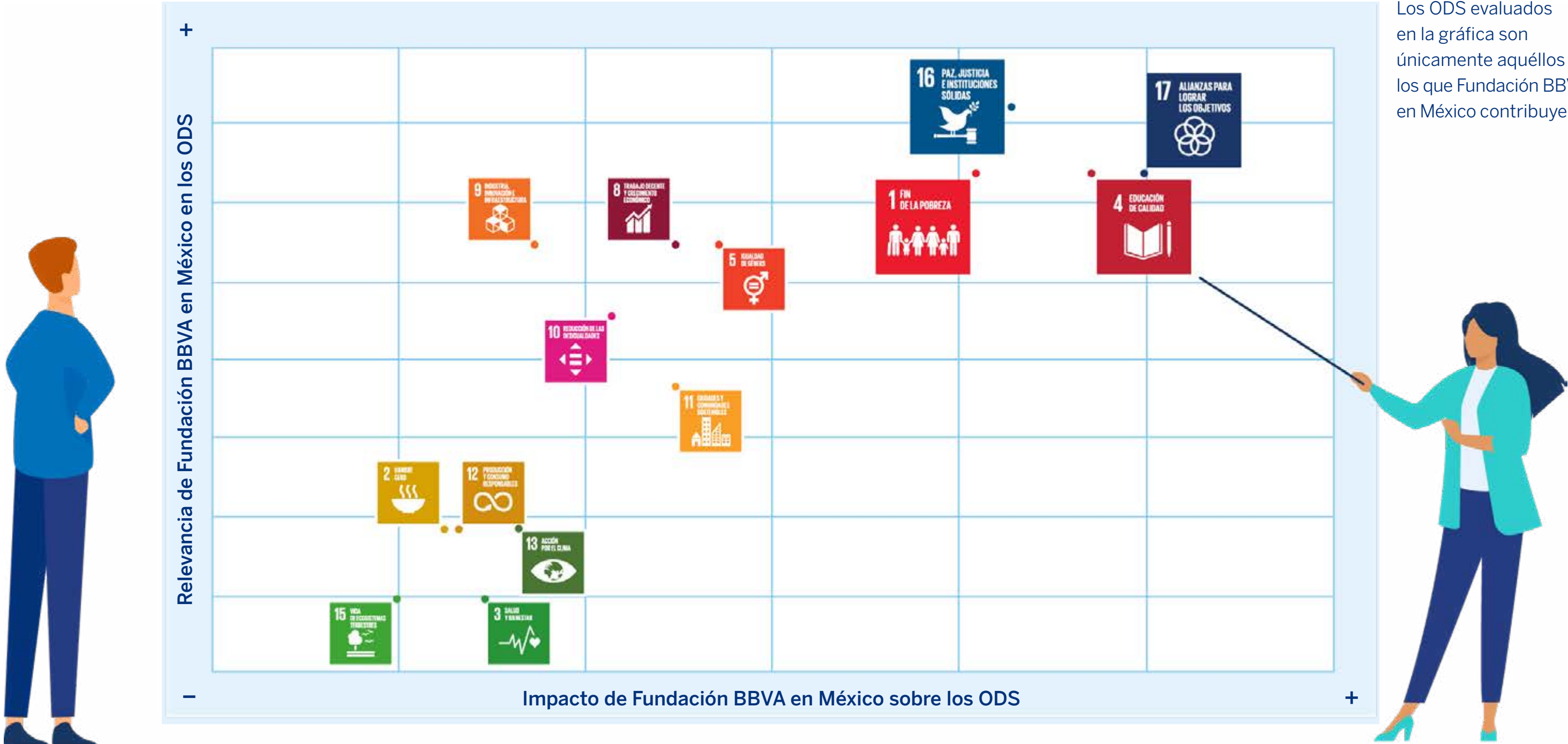
En el capítulo de cada tema se identifican los ODS en los que se genera un impacto, identificados a partir del total de metas específicas a las que se contribuye.



Para mayor detalle respecto al impacto en cada meta específica los invitamos a leer nuestro primer Anexo a los [Objetivos de Desarrollo Sostenible](#)



# Impacto de Fundación BBVA en México en los ODS



# Contribución de los temas a cada ODS

La gráfica representa el número de temas que contribuyen a cumplir el ODS específico. El universo consiste en los 11 temas evaluados para identificación de impacto en ODS.

**Impactamos en 14 de los 17 ODS.**





# 03

## Generando impacto con nuestros programas

GRI: 102-2, 102-4, 102-6, 103-1, 103-2, 103-3, 203-1, 203-2, 413-1,  
NGO1, NGO3, NGO4, Innovación y Digitalización



# Juntos por la Salud

**El objetivo de Juntos por la Salud es ayudar, salvar vidas y proveer de equipamiento a los hospitales y material de protección al personal médico.**

Ante la inminente emergencia sanitaria, BBVA México decidió actuar y diseñar una estrategia que protegiera a sus colaboradores, sus clientes y a la sociedad en general. De cara a la creciente demanda de servicios hospitalarios y el consecuente riesgo al que se enfrentaría el personal de las instituciones de salud en todo el país, BBVA México mostró, una vez más, su compromiso y respuesta inmediata frente a situaciones extraordinarias de emergencia. Desde la Fundación, se tomó la decisión de coordinar acciones de la mano con el gobierno federal, la academia, la iniciativa privada y la sociedad para trazar una red de apoyo llamada Juntos por la Salud.

La aportación inicial para el proyecto fue de \$470 millones de pesos como capital semilla. Esta inversión se dirigió a un Fideicomiso creado específicamente para este fin, con todo el respaldo legal de áreas expertas del banco, a fin de asegurar la máxima transparencia, los más estrictos controles para el manejo de los recursos y la trazabilidad de los mismos. A este capital se sumaron \$256 millones de pesos recaudados gracias a la confianza de nuestros aliados y donadores.



**METAS ESPECÍFICAS  
IMPACTADAS: 5/11**

3.1, 3.2, 3.b, 3.c y 3.d



**METAS ESPECÍFICAS  
IMPACTADAS: 2/7**

9.1 y 9.5



**METAS ESPECÍFICAS  
IMPACTADAS: 3/9**

16.6, 16.7 y 16.10







**Grupo BBVA México mostró, una vez más, su compromiso y respuesta inmediata frente a situaciones extraordinarias de emergencia.**

**Impactos** del programa:

**+731.2**

millones de pesos  
invertidos

**423,390**

personas beneficiadas  
de manera directa

**224**

hospitales beneficiados

**21,130,073**

insumos de protección  
médica entregados

**1,000**

materiales auxiliares  
de respiración

**223**

respiradores invasivos



Para mayor información, ingrese a la siguiente página:  
[www.fundacionbbva.mx](http://www.fundacionbbva.mx)

# Líneas de acción

Juntos por la Salud se desarrolló a través de cuatro líneas de acción:

## 1. Dotar de equipo médico a hospitales (materiales auxiliares de respiración y respiradores invasivos) que se adquirieron en China e Italia, aprendiendo de la experiencia de BBVA holding

Se identificó que los respiradores son el insumo más importante para atender a los pacientes en estado crítico. Por esta razón y gracias al acompañamiento de BBVA España, decidimos importar 223 respiradores invasivos y 1,000 materiales auxiliares de respiración no invasivos que son útiles para la atención a pacientes en terapia intermedia dado que no requieren intubación y generan una alta probabilidad de sobrevivir.

## 2. Entrega de insumos de protección para personal médico

En colaboración con nuestros aliados y donadores, se llevó a cabo una estrategia para apoyar a un total de 224 hospitales con insumos de protección médica como gorros, cubre bocas, mascarillas, gafas protectoras, batas, guantes, cubre botas, overoles, caretas, entre otros.

De esta manera, se beneficiaron directamente 112,336 profesionales de la salud a través de la donación de más de 21 millones de insumos de protección médica, lo que permite proteger a los médicos que atienden a población contagiada.

# 32,076

beneficiarios directos de respiradores y materiales auxiliares de respiración

# 224

hospitales beneficiados de todo el país

# 112,336

profesionales de la salud beneficiados

# 21,130,073

insumos de protección para personal médico distribuidos en total



Para mayor información de los 224 hospitales y los insumos destinados a cada uno, ingrese a la siguiente página: [www.fundacionbbva.mx/hospitales](http://www.fundacionbbva.mx/hospitales)





### 3. Donación de recursos para aumentar la capacidad de atención hospitalaria (Cruz Roja Mexicana, Médicos Sin Fronteras y Alto Comisionado de las Naciones Unidas para los Refugiados -ACNUR-)

En alianza con la Cruz Roja Mexicana, se montó un hospital de campo dentro de las instalaciones del Instituto Nacional de Enfermedades Respiratorias (INER) donde se instalaron más de 40 camas con respiradores artificiales para pacientes graves, incrementando en un 50% la capacidad de atención del Instituto, beneficiando directamente a 329 pacientes.

La operación de este hospital está a cargo de médicos del INER y voluntarios de la Cruz Roja Mexicana e inició actividades en mayo, y estará disponible durante todo el tiempo que sea necesario.

En coordinación con Médicos Sin Fronteras se han desarrollado acciones en tres vías:

- Prevención, la cual radica en dar seguimiento a pacientes en el Estado de México y Morelos.
- Canalización.
- Atención a pacientes, que consiste en la instalación del centro de atención COVID en Tijuana, Matamoros y Reynosa.



Esta línea de acción impactó de manera directa a los siguientes beneficiarios:

- Cruz Roja (INER): **329 beneficiarios**
- Cruz Roja (capacitación): **218,898 beneficiarios**
- Médicos sin fronteras: **831 beneficiarios**
- Donativo ACNUR: **11,500 beneficiarios**
- Oxímetros: **15,150 beneficiarios**



## 246,708

personas beneficiadas de manera directa a través de todos los donativos realizados





#### 4. Capacitación para médicos y público en general, en alianza con la UNAM y el ITESM

En cuanto a la iniciativa de formación, se desarrolló una Plataforma de capacitación de libre acceso en formato digital desarrollada por la Facultad de Medicina de la UNAM, la Escuela de Medicina y Ciencias de la Salud del Tecnológico de Monterrey con el objetivo de promover la participación activa de la sociedad y de especialistas de salud en la prevención y combate de COVID-19 en México. Se puso a disposición del público en general 12 cursos gratuitos.



# 32,270

personas capacitadas a través de la plataforma **preparateparasalvarvidas.org**



Para mayor información, ingrese a la siguiente página:  
[preparateparasalvarvidas.org](https://preparateparasalvarvidas.org)



# Misión cumplida

La iniciativa Juntos por la Salud fue un proyecto de gran alcance para la Fundación BBVA en México. Como muestra del compromiso y solidaridad con la sociedad mexicana durante la pandemia, se destinó un capital semilla de \$470 millones de pesos. El apoyo de nuestros aliados y donantes fue decisivo para ampliar el impacto del donativo inicial, logrando recaudar más de \$256 millones de pesos.

El programa Juntos por la Salud logró invertir un total de más de \$731.2 millones de pesos a través de los siguientes donativos:

Aliados	Donativo (mdp)
Capital semilla Fundación BBVA en México	470
Consejeros	96
Fundación Alberto Bailleres	50
HSBC	20
Fundación Televisa, AMSA, Compartamos Banco	15
Fundación Kaluz y Fundación Hernández	10
Fundación UNAM y Fundación Alfredo Harp	10
Liga BBVA Mx	6.4
Colaboradores FEMSA	6.4
AT&T (+ Colaboradores)	5.2
Philip Morris	3.8
Fundación FEMSA y Fundación Gentera	1.4
FAPRODE	0.5
Bank of America	0.3
Colaboradores de BBVA México	21.9
Público en general	8.7

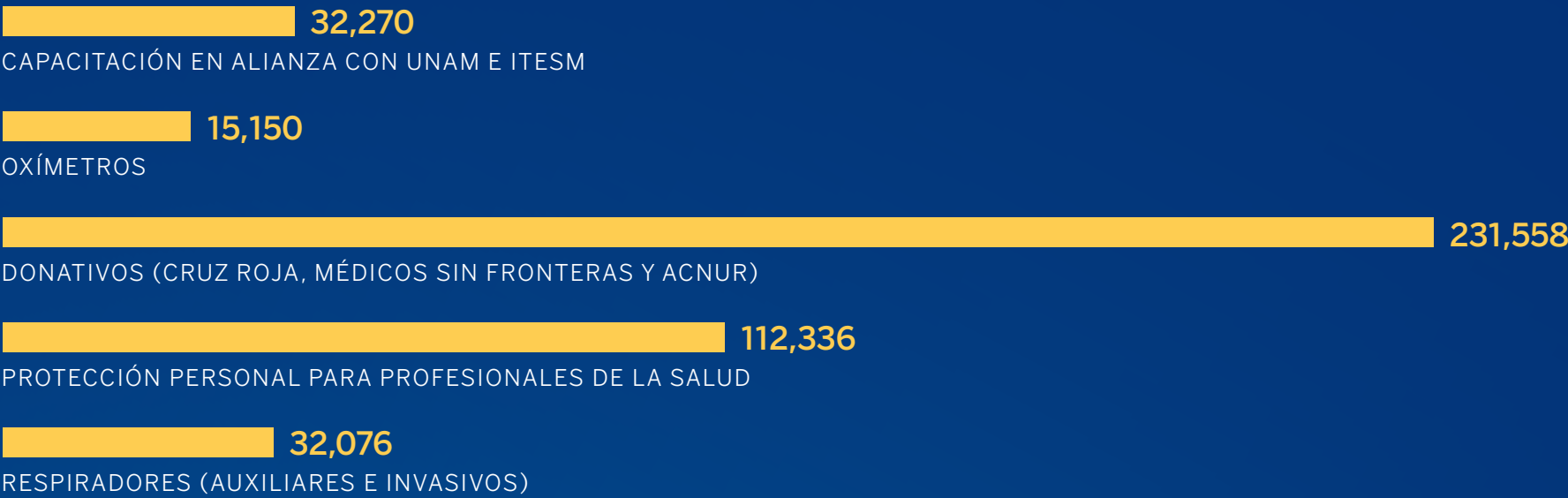
Adicionalmente, se generaron 4.9 mdp de intereses (monto a diciembre de 2020).



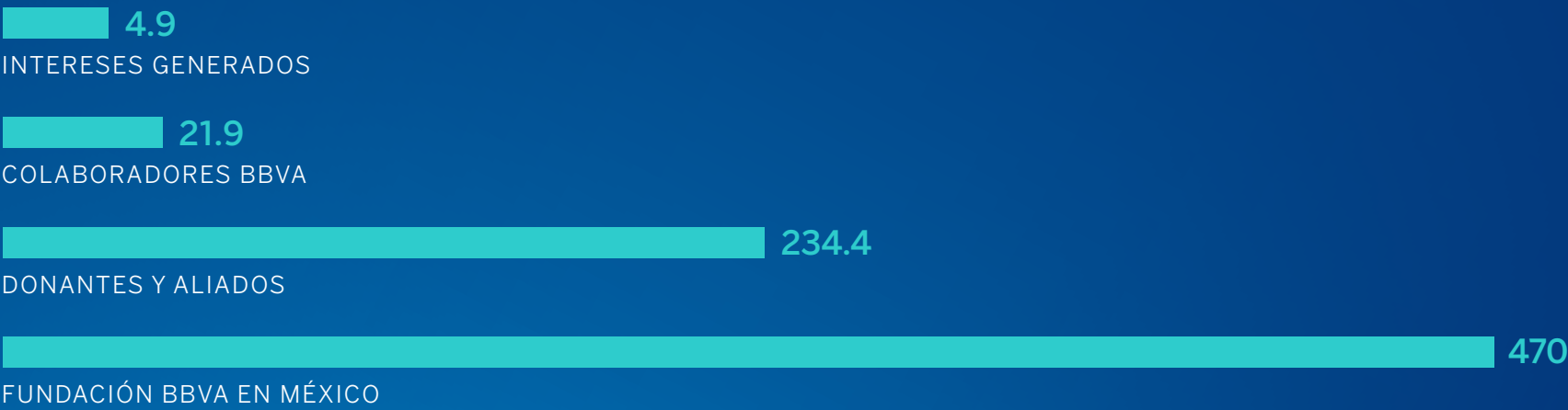
423,390

personas beneficiadas de manera directa, a través de nuestras líneas de acción, aliados y donadores

## Beneficiarios



## Donaciones por fuente de ingreso (millones de pesos)





## Vamos a darles más que las gracias

El impacto de nuestro programa Juntos por la Salud no sería el mismo si no fuera por todos nuestros aliados y por todas las personas que han hecho posible beneficiar de manera directa e indirecta a nuestra sociedad mexicana.

- Consejeros Regionales de BBVA México
- Consejeros estatales del ITESM
- Fundación Alberto Bailleres
- HSBC
- Fundación Televisa, AMSA y Compartamos Banco
- Fundación Kaluz y Fundación Roberto Hernández
- Fundación UNAM y Fundación Alfredo Harp Helú
- Liga BBVA MX
- Fundación FEMSA y sus colaboradores
- AT&T y sus colaboradores
- Philip Morris
- Fundación Gentera
- Secretaría de Relaciones Exteriores
- Gobierno de la Ciudad de México
- SEDENA
- Secretaría de Marina
- Secretaría de Educación, Ciencia, Tecnología e Innovación de la Ciudad de México (SECTEI)
- Fundación IMSS

- Fundación ISSSTE
- Colaboradores de BBVA México
- Donadores del público en general

La admirable labor del personal de salud, su compromiso y espíritu de lucha, fue el aliciente para instrumentar una iniciativa sin precedentes, que requería la experiencia para coordinar respuestas rápidas ante desastres naturales de Fundación BBVA en México y desde BBVA México, la capacidad analítica, gestión de proveedores, coordinación de proyectos y sobre todo, el trabajo colaborativo, siendo éste uno de los valores institucionales de BBVA.

Direcciones generales de BBVA que participaron en Juntos por la Salud:

- Experiencia Única y Vinculación
- Finanzas
- *Engineering*
- Talento y Cultura
- Gabinete
- Banca de Empresas y Gobierno
- Control Interno
- Control Jurídico



# Becas BBVA para Chavos que Inspiran

Observar el desarrollo y formación de nuestros becarios **nos inspira a continuar trabajando para el crecimiento y mejora continua del programa.**

La educación es uno de los factores que más influyen en el avance y el progreso de las personas y la sociedad. Además de aportar conocimientos, la educación también enriquece la cultura, el espíritu, los valores y todo lo que nos caracteriza como seres humanos.



**METAS ESPECÍFICAS IMPACTADAS: 6/6**  
1.1, 1.2, 1.3, 1.4, 1.5 y 1.a



**METAS ESPECÍFICAS IMPACTADAS: 1/4**  
2.1



**METAS ESPECÍFICAS IMPACTADAS: 8/10**  
4.1, 4.2, 4.3, 4.4, 4.5, 4.6, 4.7 y 4.b



**METAS ESPECÍFICAS IMPACTADAS: 3/6**  
5.1, 5.5 y 5.b



**METAS ESPECÍFICAS IMPACTADAS: 4/9**  
8.5, 8.6, 8.10 y 8.b



**METAS ESPECÍFICAS IMPACTADAS: 2/4**  
10.2 y 10.3



**METAS ESPECÍFICAS IMPACTADAS: 2/9**  
16.6 y 16.7



**METAS ESPECÍFICAS IMPACTADAS: 1/4**  
17.17



La educación es necesaria en todos los aspectos de la vida: para lograr un mayor nivel de bienestar social y crecimiento económico; para eliminar la desigualdad económica y social; para promover la movilidad social de las personas; para obtener un mejor nivel de empleo; para mejorar las condiciones culturales de las personas; para ampliar las oportunidades para los jóvenes; para estimular los valores y fortalecer las relaciones sociales; para promover y fortalecer el promover la ciencia, la tecnología y la innovación...

Nosotros como Fundación mantenemos la convicción de que la educación de los jóvenes es la clave principal para el desarrollo integral del país y el bienestar social. Por esta razón, seguimos impulsando la educación, apoyando a estudiantes talentosos con carencias socioeconómicas para que desarrollen todo su talento y puedan continuar con sus estudios de secundaria, preparatoria

y universidad, a través de nuestro programa de Becas BBVA para Chavos que Inspiran. De esta manera, reconocemos la excelencia académica, promovemos la continuidad escolar y la movilidad social, al tiempo que fomentamos la creación de una comunidad de agentes de cambio comprometidos con México y con su comunidad.

El programa de Becas BBVA para Chavos que Inspiran ofrece un acompañamiento integral a los becarios a través de la Ruta del Éxito, conjunto de actividades extracurriculares, mentorías, alianzas universitarias, desarrollo de habilidades profesionales y oportunidades de empleo con el fin de alcanzar una mejor formación y desarrollo. Los apoyos, tanto económicos como los de la Ruta del Éxito, se otorgan según el desempeño de los becarios y el nivel escolar que cursen, de la siguiente manera:



Secundaria	<ul style="list-style-type: none"><li>• Beca económica de \$1,000 mensuales (10 meses por año)</li><li>• Acompañamiento por parte de la RED de Fundación BBVA en México</li><li>• Cursos de formación extracurricular</li></ul>
Preparatoria	<ul style="list-style-type: none"><li>• Beca económica de \$2,000 a \$3,000 mensuales (10 meses por año)</li><li>• Acompañamiento por parte de la RED de Fundación BBVA en México</li><li>• Cursos de formación extracurricular</li><li>• Vinculación con las mejores universidades del país mediante nuestro programa de alianzas universitarias</li></ul>
Universidad	<ul style="list-style-type: none"><li>• Beca económica de \$3,500 a \$4,500 mensuales (12 meses por año)</li><li>• Mentoría por parte de colaboradores del Grupo BBVA formados en <i>Mentoring</i></li><li>• Cursos de formación extracurricular</li><li>• Seguro de gastos médicos mayores</li><li>• Cursos de inglés en línea</li></ul>



## Convocatoria

Anualmente, seleccionamos a la nueva generación de becarios por medio de una convocatoria nacional digital, para alumnas y alumnos que están terminando sus estudios de primaria y están por ingresar al primer año de secundaria en una escuela pública, con vulnerabilidad económica y alto desempeño en las pruebas de talento. Los becarios seleccionados, tendrán la posibilidad de mantener la beca durante sus estudios de secundaria hasta universidad, manteniendo un promedio mínimo de 8 y cumpliendo con las obligaciones del programa.

Con ayuda de las herramientas tecnológicas implementadas desde 2019, el proceso de convocatoria y selección de jóvenes se ha transformado en un proceso completamente digital a nivel nacional, que ha aumentado considerablemente el alcance, llevando la oportunidad de participar a jóvenes que antes no tenían la posibilidad. Esta convocatoria digital nos permite alcanzar poblaciones, municipios y localidades mexicanas que nunca antes habíamos alcanzado.

**Nuestra convocatoria  
2020 fue todo un éxito.**

## Proceso de selección

Gracias a la gran innovación que se tuvo durante 2019 en digitalizar la convocatoria para poder lograr un mayor y mejor alcance a nivel nacional, durante 2020 recibimos más de 180,000 participantes de 1,557 municipios, lo que marca un hito en la cantidad de aplicaciones.

Para poder seleccionar a los jóvenes más talentosos entre todos los aspirantes, la Fundación BBVA en México con apoyo del Tecnológico de Monterrey, creó una herramienta digital especializada para poder detectar el talento de los candidatos idóneos para recibir las becas sin importar su localización geográfica.

Esta herramienta evalúa a los aspirantes en dos aspectos:

- **El nivel socioeconómico a través de información básica sobre su hogar**, la cual que permite identificar su perfil de vulnerabilidad socioeconómica, tanto en términos de ingreso como de carencias sociales. En este caso, la referencia es la metodología para la medición multidimensional de la pobreza en México, elaborada por el Consejo Nacional de Evaluación de la Política de Desarrollo Social.
- **El perfil de talento de los aspirantes**. Los jóvenes aspirantes realizan cinco pruebas de talento. Estas pruebas miden la habilidad verbal, el pensamiento matemático, el capital psicológico, la persistencia escolar y la trayectoria educativa. Con estas pruebas, logramos obtener un perfil completo de los jóvenes que serán becarios de Fundación durante 10 años.



# Nuestros resultados

Durante 2020 logramos importantes resultados en beneficio de la juventud y el país. Nuestros resultados son motivación para continuar trabajando por el crecimiento de México y la formación de nuestros jóvenes.

De las aplicaciones recibidas, se seleccionaron **5,000** **chavos distribuidos en 1,557 municipios, alrededor de los 32 estados de la República**, lo que también marca un hito en el alcance de la Fundación a nivel nacional.



40,685

**jóvenes apoyados** por la generación 2020-2021 del programa de becas; 13% de incremento en comparación con el ejercicio 2019 y alcanzando una cobertura de 1,557 municipios del país.



5,000

chavos seleccionados para iniciar en 1° de secundaria

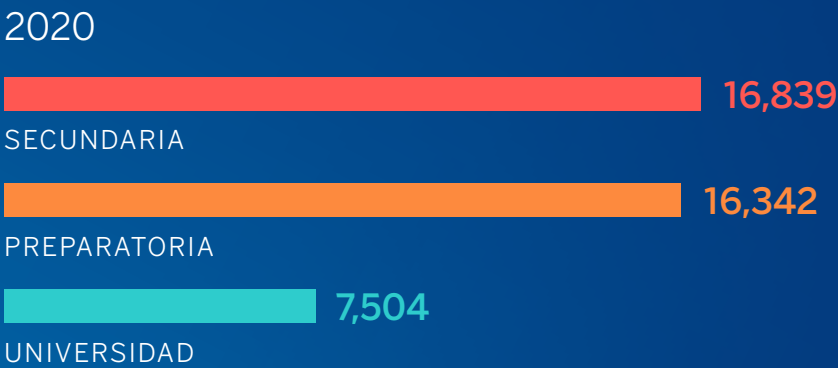
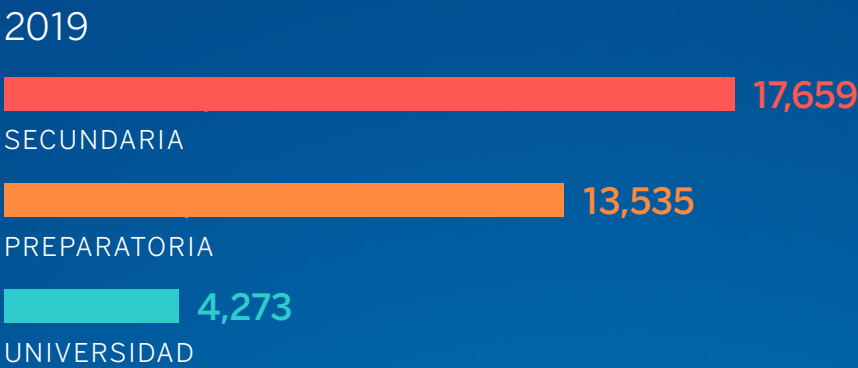
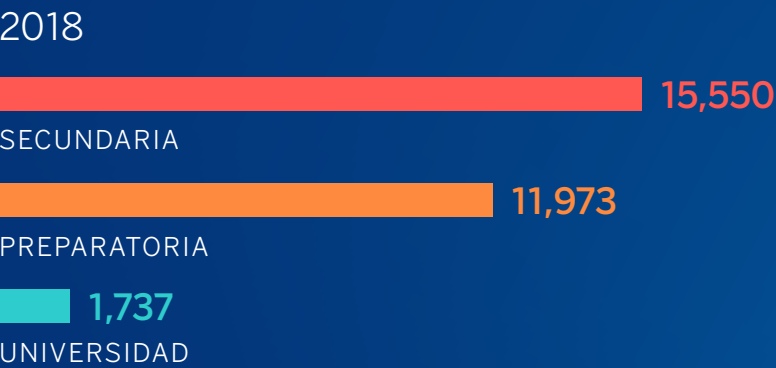
32

estados de la República

1,557

municipios

## Distribución de becarios







## Programa de Mentoría

La importancia del programa de mentoría radica en su grado de innovación y alto impacto, además de que forma parte de las iniciativas de voluntariado corporativo del Grupo BBVA México y constituye una parte fundamental en el acompañamiento de nuestros becarios del programa Becas BBVA para Chavos que Inspiran. El programa Mentores tiene como objetivo inspirar a los becarios de nivel universitario a concluir con sus estudios e impulsarlos en su crecimiento personal y profesional.

Nuestros mentores son colaboradores del Grupo BBVA con perfiles de liderazgo y alto desempeño profesional, con sentido social y deseos de retribuir a la comunidad.

El compromiso de destinar tiempo de calidad para brindar mentoría a los becarios de Fundación BBVA en México se refleja inclusive en los altos niveles directivos, pues contamos con la participación de Directores Generales, así como de Consejeros de Fundación dentro del Programa acompañando a nuestros becarios.

Nos enorgullece que este año ha sido el año con mayor número de colaboradores del Grupo que participaron en la convocatoria para mentores. Actualmente contamos con 5,055<sup>2</sup> mentores, quienes fueron seleccionados a través de nuestra convocatoria anual y se encuentran certificados en mentoría por parte de Campus BBVA.

Después de cumplir con la certificación, se les asigna un becario de entre 3<sup>er</sup> grado de preparatoria y 4<sup>to</sup> año de universidad, tomando como referente la formación académica, habilidades y experiencia de ambos. Las sesiones de mentoría se realizan mensualmente en línea, haciendo uso de materiales que fortalecen los objetivos académicos y profesionales de los becarios, además de que guían al mentor en su interacción con ellos. El programa tiene una duración de 9 meses.



# 6,205

horas de mentoría dedicadas en 2020 a 4,985 de nuestros becarios con vistas a futuro.



# 5,055

mentores

<sup>2</sup> 5,052 mentores internos y 3 mentoras externas, quienes forman parte del Consejo Directivo de la Fundación.





## Estrategia de comunicación y cercanía de becarios durante la contingencia

Debido a la contingencia presentada y a que todas las actividades escolares se realizaron de manera virtual, nuestra Fundación creó una estrategia que permitió estar en contacto permanente con nuestros becarios y sembrar en ellos el espíritu de pertenencia a la Comunidad de Chavos que Inspiran.

### Nuestros principales **objetivos**

- Priorizar el bienestar físico, emocional y financiero de nuestros becarios
- Brindar herramientas y recursos para hacer frente a esta situación extraordinaria
- Encontrar una oportunidad para acercar a nuestros becarios entre ellos y con la fundación, creando un sentido de comunidad

Como parte de esta estrategia se realizó el Encuentro Comunidad que Inspira 2020, en el cual participaron más de 10,000 becarios de universidad y de tercero de preparatoria, además de mentores, recibiendo comentarios positivos sobre el evento, sus aprendizajes y los ponentes.

También diseñamos el boletín semanal #ChavosEnCasa, con el objetivo de difundir información relevante y brindar herramientas que atiendan las necesidades de los becarios durante la contingencia. Este boletín se envía vía mail a los becarios de todos los niveles.





## Olimpiada del Conocimiento Infantil

En colaboración con la SEP acompañamos a los 1,000 ganadores de la OCI 2020, quienes son los estudiantes más destacados de todo el país. Estos becarios son los ganadores del proceso nacional coordinado por la SEP que evalúa los conocimientos, competencias y habilidades de los estudiantes de 6<sup>to</sup> grado de primaria de escuelas urbanas, rurales, indígenas, públicas y particulares reconocidas por la SEP y CONAFE, aplicando una evaluación que consta de tres etapas: por zona escolar, por región y por entidad federativa.

A partir de 2019, la Fundación cubre el 100% de la beca de secundaria de los 1,000 becarios que ganan la Olimpiada del Conocimiento y les brinda la oportunidad de participar en el Programa Becas BBVA para Chavos que Inspiran, para que continúen becados durante sus estudios de preparatoria y universidad.

**A partir de 2019, la Fundación cubre el 100% de la beca de secundaria de los 1,000 becarios que ganan la Olimpiada del Conocimiento Infantil.**





## Apoyo extraordinario COVID-19

A raíz de la pandemia por COVID-19, el Consejo de Fundación BBVA en México analizó y aprobó el otorgamiento de apoyos económicos adicionales para aquellos becarios que fueron gravemente afectados por este contexto. El apoyo se dirigió a tres tipos de becarios:

- a) Que hubieran enfrentado la pérdida de un familiar derivado de la COVID-19.
- b) Que el principal proveedor de ingresos hubiera perdido su empleo.
- c) Que tuvieran un familiar grave por COVID-19.

Este apoyo extraordinario, autorizado por 10 millones de pesos, permitió beneficiar en 2020 a 1,519 becarios, ayudando directamente a sus familias para salir adelante y sobreponerse a las dificultades.

**Como resultado, logramos la continuidad escolar del 99% de los becarios apoyados, gracias a la acción oportuna para enfrentar la compleja coyuntura impuesta por la pandemia.**



## Innovación para el seguimiento

### Contact Center Fundación BBVA en México

En un contexto de innovación, y buscando mantener una cercanía y diálogo constante con los becarios, Fundación BBVA en México implementó un *Contact Center*.

A través de esta herramienta, la Fundación logra dar un servicio de calidad atendiendo las diversas dudas y canalizando las preocupaciones de sus becarios, al mismo tiempo que implementa un sistema de consulta permanente que permite mejorar la atención administrativa de los becarios y generar información estadística para ofrecer más y mejores oportunidades.

Gracias a la implementación del *Contact Center* logramos establecer un esquema de monitoreo constante y personalizado para nuestros más de 40 mil becarios en todo el país.



**Línea de contacto disponible:**  
800 122 6689





# Apoyo en desastres naturales

**Instrumentamos acciones de ayuda humanitaria y apoyo a la población que vive situaciones de emergencia durante desastres naturales, situaciones de riesgo o extraordinarias.**

Nuestra Fundación tiene el firme compromiso de brindar apoyo humanitario a las poblaciones que puedan ser afectadas en caso de desastres naturales es por ello que sigue apoyando e impulsando programas que beneficien a los más necesitados en estado de emergencia.



**METAS ESPECÍFICAS IMPACTADAS: 3/6**

1.1, 1.3 y 1.5



**METAS ESPECÍFICAS IMPACTADAS: 6/10**

4.1, 4.2, 4.5, 4.6, 4.7 y 4.a



**METAS ESPECÍFICAS IMPACTADAS: 1/5**

9.1



**METAS ESPECÍFICAS IMPACTADAS: 3/9**

11.3, 11.5 y 11.b



**METAS ESPECÍFICAS IMPACTADAS: 1/4**

13.1



**METAS ESPECÍFICAS IMPACTADAS: 1/4**

17.17

## Ayuda humanitaria en alimentos

En alianza con la SEDENA y Fundación Televisa, contamos con un inventario de despensas disponibles para responder de manera oportuna ante una situación de emergencia como la declaratoria de plan DNIII. Garantizamos el suministro de alimentos básicos para alimentar de forma balanceada a una familia de cuatro integrantes durante una semana; en coordinación con la SEDENA se asegura el resguardo, distribución y logística de la entrega en caso de requerirse.

En conjunto con Fundación Televisa y con el apoyo de la SEDENA, se entregaron 10,600 despensas con insumos de primera calidad y alto nivel de proteínas con fecha de caducidad extendida en los estados de Chiapas, Tabasco, Guerrero, Oaxaca, Morelos, Estado de México, Ciudad de México y Yucatán. Esto equivale a +67 toneladas de alimentos.

Asimismo, entregamos 805 despensas al Banco de Alimentos de México, distribuidas en CDMX, Quintana Roo y Oaxaca, con lo cual se beneficiaron 3,220 personas.



**11,405**  
despensas entregadas



**+67**  
toneladas de alimentos



**45,620**  
personas beneficiadas  
durante 2020

## Kits de higiene

En respuesta a las tormentas tropicales que afectaron a Chiapas y Tabasco entregamos kits de higiene que contienen insumos básicos de aseo personal para 2 personas durante una semana. En total, entregamos 3,000 kits de higiene personal apoyando a 6,000 personas afectadas.



**3,000**  
kits de higiene personal



**6,000**  
personas beneficiadas



## Reconstrucción de **escuelas**

**Nuestro compromiso por la educación en México no se detiene. Por esta razón, nos llena de orgullo sumar una escuela más al programa de reconstrucción; así, en conjunto con Fundación Kaluz haremos posible que más de 900 niños disfruten de instalaciones seguras y apropiadas para continuar con su educación, hacia el futuro.**

El objetivo del proyecto fue destinar recursos físicos y económicos para la rehabilitación o reconstrucción de escuelas públicas afectadas debido al sismo de 2017, en los seis estados de mayor impacto: CDMX, Chiapas, Estado de México, Morelos, Oaxaca y Puebla.

En 2020, hemos iniciado la **reconstrucción de una escuela en el estado de Puebla.**

**\$14,284,000**

pesos invertidos durante 2020

**900**

alumnos beneficiarios proyectados para 2021



# Voluntariado One Team

Las acciones de voluntariado están alineadas al **objetivo principal de Fundación BBVA en México: la educación.**

El voluntariado desempeña un papel clave en la vida de una sociedad. Las actividades que realizan nuestros voluntarios reúnen a los colaboradores y crean un objetivo en común.

En este sentido, hay valores sociales que se generan por medio del voluntariado y podemos combinar la vida organizacional de mano con la comunidad.

Nuestras acciones de voluntariado están alineadas con nuestro mayor objetivo: brindar educación de calidad a todos, por lo que el voluntariado está enfocado en mejorar diversos aspectos de la educación en México.



**METAS ESPECÍFICAS IMPACTADAS: 3/6**

1.1, 1.2 y 1.3



**METAS ESPECÍFICAS IMPACTADAS: 3/10**

4.1, 4.7 y 4.a



**METAS ESPECÍFICAS IMPACTADAS: 1/5**

9.4



**METAS ESPECÍFICAS IMPACTADAS: 1/4**

10.3



**METAS ESPECÍFICAS IMPACTADAS: 4/9**

11.1, 11.3, 11.7 y 11.a



**METAS ESPECÍFICAS IMPACTADAS: 2/9**

12.7 y 12.8



**METAS ESPECÍFICAS IMPACTADAS: 2/4**

13.1 y 13.2



**METAS ESPECÍFICAS IMPACTADAS: 6/9**

15.1, 15.2, 15.3, 15.4, 15.5 y 15.10



## Nuestros resultados

Debido a las restricciones en las reuniones presenciales y aglomeraciones de personas, durante 2020 se realizó una sola jornada de voluntariado con la participación de 253 voluntarios, de los cuales 30 fueron becarios de la Fundación. En total se registraron 1,338 horas de voluntariado de colaboradores BBVA y 180 horas de voluntariado de los 30 becarios, beneficiando directamente a 489 estudiantes.

El voluntario es y seguirá siendo un pilar fundamental para la Fundación y para el Grupo, por lo que en un futuro seguiremos impulsando las iniciativas para continuar impactando positivamente en nuestras comunidades y mejorando la calidad de vida de las personas.



### Resultados del programa en 2020

253

voluntarios

1,518

horas de voluntariado

489

estudiantes beneficiados directamente



# Mi Comunidad **BBVA**

El proyecto ha cumplido nueve años siendo un claro ejemplo de las **actividades de Inversión en la Comunidad de Grupo BBVA México.**

Antes conocido como Mejora Mutualista, Mi Comunidad BBVA tiene como misión generar una recuperación social, financiera y del entorno urbano en zonas del país que han sido abandonadas o descuidadas.



**METAS ESPECÍFICAS IMPACTADAS: 4/6**

1.2, 1.3, 1.4 y 1.5



**METAS ESPECÍFICAS IMPACTADAS: 4/10**

4.2, 4.5, 4.7 y 4.a



**METAS ESPECÍFICAS IMPACTADAS: 1/6**

5.1



**METAS ESPECÍFICAS IMPACTADAS: 1/5**

9.1



**METAS ESPECÍFICAS IMPACTADAS: 7/9**

11.1, 11.3, 11.4, 11.5, 11.7, 11.a y 11.b



**METAS ESPECÍFICAS IMPACTADAS: 3/9**

12.5, 12.7 y 12.8



En los últimos nueve años, **Mi Comunidad BBVA** ha intervenido 12 fraccionamientos de Tijuana, Baja California, con los siguientes resultados:

**10,205** viviendas apoyadas

**33,677** beneficiarios directos\*

**\$17.7 mdp**  
de inversión de Grupo BBVA México

**+\$43 mdp**  
de inversión de aliados estratégicos para reparación de servicios públicos municipales y rescate de espacios públicos

**90%**  
medición de IReNe

\* El número de beneficiarios directos totales se estima utilizando el Promedio de ocupantes en viviendas particulares habitadas por entidad federativa 2020 publicado por el INEGI (Para Baja California = 3.3 ).

### Objetivos

- Disminuir cartera vencida
- Mejorar el entorno urbano
- Recuperar el valor de la vivienda



El modelo nace a partir de la necesidad y responsabilidad social de Grupo BBVA México para generar un beneficio más a la comunidad, derivado de la falta de pago acelerada de los créditos hipotecarios y las devoluciones de las viviendas en ciertos fraccionamientos, que provocaron toda una espiral negativa en tres aspectos:

- Deterioro del entorno urbano
- Deterioro financiero
- Descomposición del tejido social

El programa interviene en fraccionamientos de vivienda donde Grupo BBVA México otorgó créditos hipotecarios y presentan un alto deterioro en los tres aspectos mencionados.

Criterios de selección para unidades habitacionales:

- Deterioro del entorno urbano
- Organización vecinal débil
- Minusvalía
- Índices de cartera vencida arriba del 10%
- Devolución de viviendas arriba del 20%
- Concentración de viviendas BBVA

Pilares para el mejoramiento de las unidades habitacionales:

- Organización vecinal
- Recuperación de espacios públicos y privados
- Metodología de Prevención del Delito
- Aliados estratégicos
- Plusvalía y densificación



Mi Comunidad BBVA busca que los clientes puedan recuperar su patrimonio y vivir mejor, dignificando de esta manera a las familias en estos lugares. El rescate se aplica mediante tres ejes de forma paralela y contribuyen a la densificación del fraccionamiento, plusvalía, cohesión social y mayor percepción de seguridad.



## Rescate financiero

Asesoría a los clientes hipotecarios generando mejores hábitos de pago, lo cual ha permitido reducir la cartera vencida en un 50% en las tres etapas. Asimismo, en cuanto al inventario de viviendas devueltas, se logró una reducción del 74% comparado con el inventario inicial. Y en cuanto al valor de las viviendas, ha aumentado en promedio un 50% de su valor inicial, lo cual ha permitido lograr su plusvalía.

### Actividades realizadas:

- 26 talleres de Educación Financiera a 1,004 adultos

## Rescate del entorno urbano

Busca la recuperación de los espacios público y privado.

### Principales actividades realizadas:

- 103 tapiados de vivienda
- 49 contenedores ecológicos
- 5,865 viviendas alumbradas
- 1,883 viviendas pintadas
- 52 portones instalados o reparados

- 16 parques públicos rehabilitados
- 7 casetas de vigilancia
- 47 instalaciones de malla ciclónica
- 39 bardas edificadas
- 9 bardas reparadas
- 25 áreas verdes rehabilitadas

## Rescate social

Organización vecinal motivando a los vecinos a participar en diversas actividades de convivencia.

### Actividades realizadas:

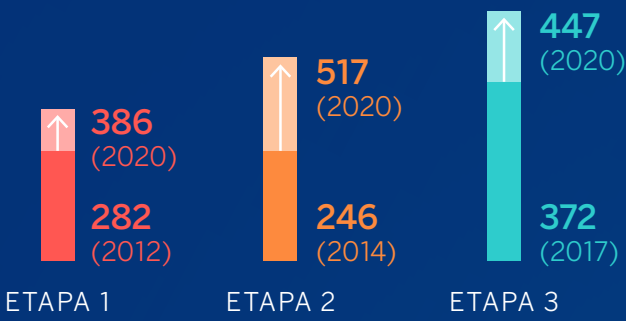
- 171 comités vecinales conformados
- 19 murales urbanos
- 713 talleres de Artes Plásticas
- 23 talleres de valores de futuro a 983 niñas y niños
- 155 registros en municipio de comités vecinales
- 90 comités infantiles
- 132 capacitaciones de comités vecinales
- 72 conformaciones de cuotas de mantenimiento
- 1,046 jornadas de limpieza en privadas
- 140 jornadas de limpieza en áreas comunes



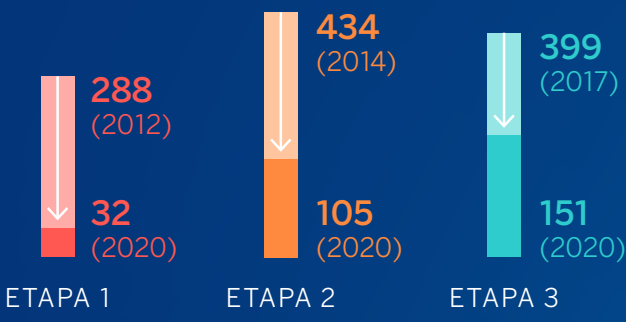
# Resultados del programa en tres dimensiones

## INDICADORES FINANCIEROS

Valor promedio vivienda  
(miles de pesos)



Stock DANF/1



1/ Stock de los fraccionamientos intervenidos  
\* Indicadores incorporados a partir de la etapa 3  
Fuente: Encuestas levantadas 789 de un universo de 3,800 posibles

## INDICADORES ENTORNO URBANO\*

Satisfacción fraccionamiento



Percepción de mejoras



Satisfacción vivienda



## INDICADORES SOCIALES

Percepción de seguridad



Grado de confianza vecinal



Durante los próximos 5 años, el programa se extenderá a nivel nacional a 11 estados del país en 35 fraccionamientos, beneficiando a 164 mil viviendas y 300 mil familias.

## Alianza **USAID**

Como proyecto finalista en 2018, Mi Comunidad BBVA formó parte de las 20 mejores **prácticas de Prevención Social de la Violencia y la Delincuencia por la Secretaría de Gobernación y la USAID.**

### MANUAL DE IMPLEMENTACIÓN MEJORA MUTUALISTA BBVA

Este año la USAID concluyó el manual de implementación, el cual forma parte de su colección y es producto de la alianza entre la USAID y BBVA. En el Manual se explica de manera detallada el modelo de Mi Comunidad BBVA (Mejora Mutualista): metodología, proceso de implementación, resultados y aprendizajes. Esto es con la finalidad de establecer una réplica del modelo con puntos clave y la información adecuada para llevarlo a cabo.

También forma parte de una publicación de la USAID donde incluye a Grupo BBVA México con Mi Comunidad BBVA como un caso exitoso de negocio responsable dentro de las cinco Prácticas impulsadas por la Iniciativa Privada que contribuyen a la Prevención Social de la Violencia y la Delincuencia.



Los últimos dos documentos forman parte de la Comunidad Virtual de Aprendizaje de la USAID; ingrese a la siguiente página para mayor información: [www.cca.org.mx/usaidd\\_coleccioness/#iniciativa](http://www.cca.org.mx/usaidd_coleccioness/#iniciativa)

## Nuestros aliados

Mi Comunidad BBVA ha logrado beneficiar a 18 mil habitantes gracias al apoyo de nuestros aliados:

- USAID
- Oxxo
- Ayuntamiento de Tijuana
- Tijuana Innovadora
- Fundación CODET
- Universidad Tecnológica de Tijuana

### Objetivos 2021

Proponemos una expansión nacional iniciando en Tijuana:

- Pasar de impactar 1 estado a **11 estados del país** y de 12 a 35 fraccionamientos
- De las +10 viviendas actuales, llegar a recuperar **164 mil viviendas**
- De 2021 a 2026, lograr **beneficiar a 300 mil personas**



## Adopción de comunidades

Con base en el éxito obtenido con nuestro programa de reconstrucción de escuelas, para 2020 nos dimos a la tarea de incrementar su alcance. Este año queremos, además de mejorar la infraestructura física de las escuelas, impactar a las comunidades

en las que éstas se encuentran. El objetivo es apoyar a la mejora urbana de la comunidad, a la recuperación de espacios públicos y hacer equipo con nuestros aliados para poder recuperar el tejido social de las comunidades en donde vamos a trabajar.



### PROYECTOS

Actualmente estamos trabajando en alianza con la asociación Corazón Urbano en las siguientes comunidades:

#### Guanajuato – Cerrito de Jerez

El proyecto integra la remodelación de la escuela y la rehabilitación urbana de la comunidad.

- Reconstrucción de escuela **TERMINADA**  
**994 beneficiarios directos**
- Rehabilitación urbana **TERMINADA**

#### Yautepec – Cerro del Tenayo

El proyecto tiene como objetivo la rehabilitación urbana de la comunidad. Dentro del proyecto de reconstrucción de escuelas “Apoyo México” se reconstruyó la escuela de esta comunidad.

- Reconstrucción de escuela **TERMINADA EN 2019**
- Rehabilitación urbana **TERMINADA**

#### Cocula

El proyecto tiene como objetivo la rehabilitación urbana de la comunidad. Nació como parte del alcance del proyecto Cocula Digital.

- Rehabilitación urbana **TERMINADA**

# Fomento Cultural

Uno de los pilares más importantes para nuestra Fundación; se encarga de impulsar todas las disciplinas artísticas y la transdisciplina en México.

Este año fue todo un desafío para la Fundación el poder seguir impulsando estas iniciativas en un contexto de distanciamiento social e incertidumbre, pero esto, más allá de ser un obstáculo, fue una oportunidad para alcanzar nuevos horizontes, crecer e innovar en la manera en que se apoyan y presentan todos los proyectos impulsados.

Estamos orgullosos de mencionar que 2020 ha sido el año que mayor alcance de proyectos y usuarios únicos hemos logrado impactar, todo gracias a la amplia capacidad de adaptación de la Fundación y las grandes formas de innovar.



**METAS ESPECÍFICAS IMPACTADAS: 8/10**

4.1, 4.3, 4.4, 4.5, 4.6, 4.7, 4.a y 4.b



**METAS ESPECÍFICAS IMPACTADAS: 3/6**

5.2, 5.5 y 5.b



**METAS ESPECÍFICAS IMPACTADAS: 3/9**

8.3, 8.6 y 8.10



**METAS ESPECÍFICAS IMPACTADAS: 2/5**

9.5 y 9.b



**METAS ESPECÍFICAS IMPACTADAS: 2/4**

10.2 y 10.3



**METAS ESPECÍFICAS IMPACTADAS: 1/9**

16.6 y 16.7



# Nuestros principales resultados

1,035,587

usuarios únicos<sup>1</sup>

Número de **usuarios únicos** por proyecto:

172,621

programa BBVA-MACG<sup>2</sup>

25,597

Exposición Territorios

5,798

programa Hazlo en Cortometraje<sup>2</sup>

29,036

Exposición Paralelismos Plásticos

734,214

Proyecto Beca de Arte BBVA

61,186

Actividades para colaboradores BBVA

7,135

Concierto de fin de año con Wynton Marsalis



1 Usuarios únicos: personas que tienen acceso a diversos recursos abiertos (exposiciones, plataformas, webs).  
2 Programas realizados durante 2019 con impactos durante 2020 que actualmente ya no se encuentran vigentes.

## Beca de Arte BBVA

Es un programa que tiene como objetivo, diferenciarse por ser la plataforma de intercambio y colaboración que apoya la producción y difusión de iniciativas sobresalientes de arte y cultura con trayectoria probada en México. Se distingue por ser un modelo único de gestión en nuestro país, a través de una labor de vinculación y promoción 360 de diversos encuentros de intercambio de experiencia, entre los usuarios únicos. De las iniciativas beneficiadas se desprende una serie de actividades para los colaboradores de BBVA, tales como visitas guiadas a museos, talleres, charlas, funciones de teatro y conciertos.

El programa inició en el año 2017, con el propósito de acompañar personalmente a sus usuarios únicos, así como de incidir en iniciativas de mayor alcance, otorgando montos de medio millón y un millón de pesos.

Durante 2020 se apoyaron seis iniciativas que se integran a una red conformada por 49 proyectos, con presencia en todo el país.

En las cuatro ediciones hemos logrado acercar la cultura a 1,411,142 personas.



### 6 iniciativas

apoyadas en 2020, integradas a una red conformada por 49 proyectos



### 734,214

usuarios únicos del Proyecto Beca de Arte BBVA



Fotografía cortesía de Jazz at Lincoln Center (JALC)



Clase Magistral con Luis de Távora y Casa del Teatro en el Auditorio BBVA



Resultados durante 2020

- 2 Magnas exposiciones
- 1 Festival internacional de Cine Documental
- 1 Festival Internacional de Teatro Contemporáneo
- 1 Obra de teatro de gran formato
- 1 Ciclo Internacional de conciertos y clases magistrales de Jazz



Contamos cada año con aspirantes de todo el país, en cuanto a nuestro proceso de selección, al cierre de la convocatoria, un comité externo conformado por especialistas invitados lleva a cabo la evaluación en línea, de entre 10 y 20 iniciativas sobresalientes, de las cuales el Comité de Donativos de la Fundación BBVA en México, seleccionará aquellas propuestas que considere se alinean mejor a los valores del Grupo. Posteriormente, las iniciativas seleccionadas son publicadas en el sitio web de la Fundación BBVA en México.



Para conocer más sobre las ediciones, visitar:  
[fomentocultural.fundacionbbva.mx/programas-convocatorias/becadeartebbva/](https://fomentocultural.fundacionbbva.mx/programas-convocatorias/becadeartebbva/)

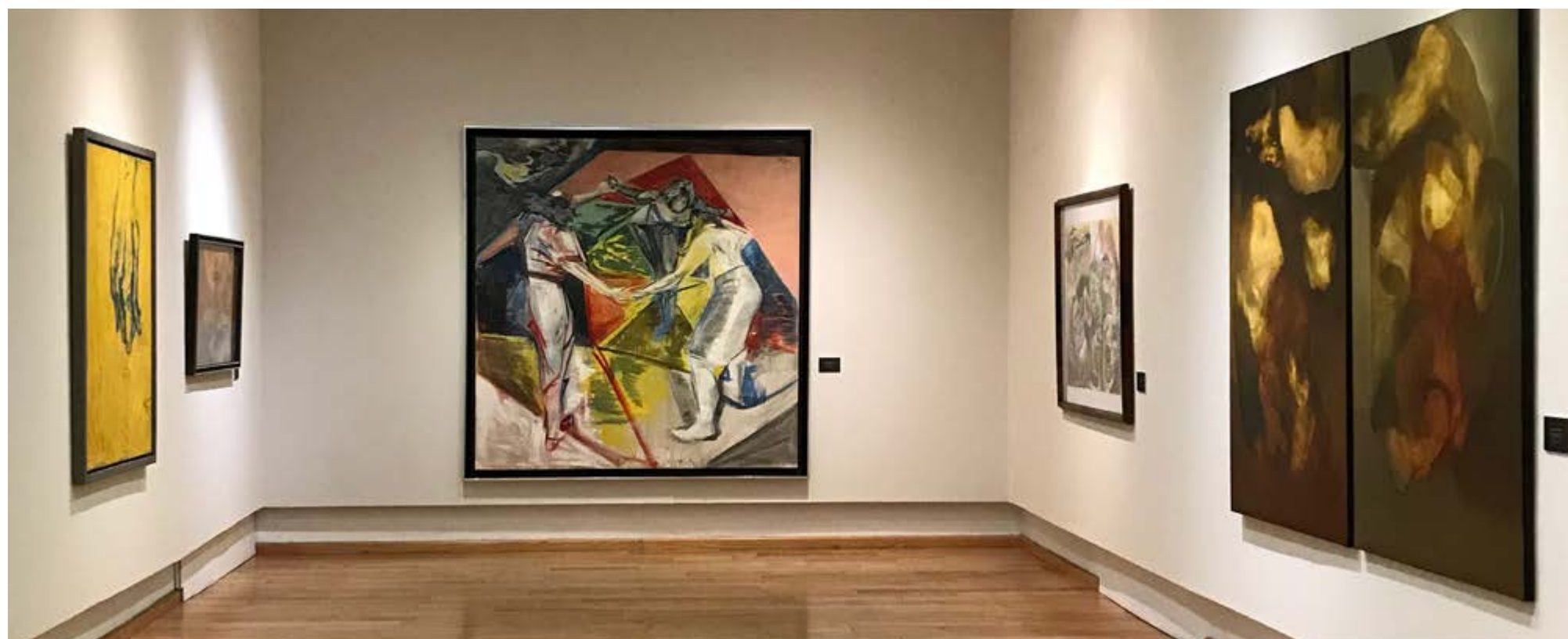
## Colección de Arte BBVA México

Colección de Arte BBVA México tiene como objetivo difundir y compartir con públicos diversos, a través de exposiciones y actividades formativas, el patrimonio artístico de BBVA en México. El patrimonio artístico consta de 371 piezas y 161 artistas.

Parte de las acciones de conservación es el montaje y exhibición de las obras de arte en sedes corporativas y desarrollo del proyecto de conservación de todas las piezas de 2018 a 2020. Por otro lado, desde 2011 se presenta la exposición "Paralelismos Plásticos en México. Cuatro décadas en la Colección BBVA México", conformada por 60 piezas de 52 artistas, bajo la

curaduría de Estela Duarte y Susana Herrera, ofrece un rico panorama del desarrollo del arte en México, a través de la perspectiva de algunos de los creadores del siglo XX: Manuel Felguérez, Joy Laville, Francisco Toledo, Pedro Coronel, José Luis Cuevas y Helen Escobedo, entre otros.

Las principales instituciones culturales en México participan como aliados estratégicos y en conjunto es posible llevar la exposición a más lugares en el país. En 2020 el Instituto Estatal de la Cultura de Guanajuato fue parte de la última itinerancia de esta muestra.



### Resultados del programa

Presentación en el Museo Casa Diego Rivera  
(20 de febrero-6 de septiembre 2020)

**29,036** usuarios únicos  
totales

**18,588** personas alcanzadas  
en redes sociales

**10,406** visitantes al museo

**42** participantes en  
actividades educativas



## Fondo Editorial

Desde hace tres décadas reunimos el talento de profesionales del mundo editorial, académico, artístico y cultural de México y el extranjero. A través de una red de alianza y colaboración con las editoriales más importantes de México.

Todos los materiales se encuentran a la venta en la plataforma web de la Fundación BBVA en México y actualmente se trabaja para tenerlos a la venta a través de Amazon. Los recursos obtenidos por las ventas se destinan a los programas de la Fundación BBVA en México.

**Durante 2020 se publicó el libro “México: 500 años de historia en 500 objetos”.**

Este libro, realizado en colaboración con la Academia Mexicana de la Historia, ofrece una nueva y original aproximación para conmemorar el encuentro hace 500 años de dos culturas. Recorrido histórico y visual a través de objetos emblemáticos que dan cuenta de 500 años de México desde la época prehispánica hasta nuestros días.



Con la investigación y textos de: Javier Garciadiego, Eduardo Matos Moctezuma, Rafael Martínez Baracs, Antonio Rubial, Felipe Castro, Virginia Guedea, Josefina Zoraida y Andrés Lira.

- **Javier Garciadiego.** Historiador y académico, ex director del Colmex, desde 2018 es Director de la Academia Mexicana de Historia.
- **Eduardo Matos.** Arqueólogo y antropólogo, ex director del Proyecto Templo Mayor.
- **Rodrigo Martínez Baracs.** Etnohistoriador, presidente de la Sociedad Mexicana de Historiografía lingüística Diego Prieto.

- **Antonio Rubial.** Historiador y académico especializado en los procesos de mestizaje y evangelización en México.
- **Felipe Castro.** Historiador y antropólogo, especialista en Historia Colonial.
- **Virginia Guedea.** Historiadora especializada en el periodo virreinal de la Nueva España.
- **Josefina Zoraida Vázquez.** Historiadora. Sus investigaciones se han centrado en historia de la educación, política y diplomática de México en el siglo XIX.
- **Andrés Lira.** Abogado e historiador, especializado en el estudio de las ideas e instituciones jurídicas y políticas mexicanas.

## EFICINE

En 2020, Fundación BBVA en México, a través de Fomento Cultural y en alianza con BBVA, se integró a la participación del Estímulo Fiscal a Proyectos de Inversión en la Producción y Distribución Cinematográfica Nacional (Artículo 189 LISR, EFICINE). Por medio de asesoría y un minucioso proceso de preselección por especialistas, el Comité de EFICINE BBVA, seleccionó el proyecto TOTEM, de Lila Avilés, joven directora reconocida en más de 70 festivales internacionales y nominada a 10 Arieles, por su ópera prima “La Camarista”.



# Exposición Fotográfica Territorios

Primera exposición individual de Santiago Arau (Ciudad de México, 1980), que reúne siete años de trabajo y 33,302 km de recorrido a lo largo, ancho, alto y profundo de la República Mexicana. Con pericia documental y curiosidad artística, Santiago recompone la realidad del paisaje aéreo y terrestre, ya sea pilotando un dron en la cima de un volcán, con cámara en mano desde un helicóptero o disparando a través de la ventana de un avión, nos muestra paisajes improbables y exuberancias naturales, pero también nos enfrenta a desastres ambientales, arbitrariedades urbanas y a lo despiadado de las fronteras, sin olvidar los rostros de quienes habitan esos lugares.

La sede de la Exposición Fotográfica Territorios fue el Colegio de San Ildefonso.

Por la contingencia, se realizó un recorrido 360 para que la exposición pudiera seguir siendo visitada de manera digital.



## 25,597

usuarios únicos en 2020





## Concierto de fin de año con Wynton Marsalis

Fundación BBVA en México cerró el año al ritmo del swing con un repertorio inédito, que celebró la encarnación de la libertad y la democracia. Con una exclusiva para México en alianza con DeQuinta Producciones, beneficiario de la Beca de Arte BBVA en su tercera y cuarta edición. Jazz at Lincoln Center presentó una entrevista exclusiva, seguida del concierto “The Democracy! Suite”, escrito y dirigido por el trompetista y compositor Wynton Marsalis y con seis de los mejores solistas del mundo.

“The Democracy! Suite” es una reflexión instrumental estimulante sobre los temas que han dominado nuestras vidas en los meses recientes de pandemia; así como una muestra de la belleza que podría surgir de un esfuerzo colectivo para crear un mejor futuro.



**7,135** personas asistieron de manera virtual al evento



Fotografía cortesía de Jazz at Lincoln Center (JALC)



Para mayor información y detalle del evento, visitar:  
[www.bbva.com/es/septeto-de-la-orquestra-de-jazz-at-lincoln-center-con-wynton-marsalis-ofreceran-concierto-desde-nueva-york/](http://www.bbva.com/es/septeto-de-la-orquestra-de-jazz-at-lincoln-center-con-wynton-marsalis-ofreceran-concierto-desde-nueva-york/)



# Fortalecimiento y gestión de programas

GRI: NGO 2

## Mecanismos de retroalimentación y quejas sobre los programas

Buscando mejorar de manera continua en todo lo que hacemos, monitoreamos la gestión y resultados de nuestros programas; nuestro mecanismo de retroalimentación busca conocer áreas de mejora en cada uno de ellos para lograr un mayor impacto. Es por ello que invitamos a todos los grupos de interés a que se acerquen a nosotros para conocer su opinión a través de los distintos buzones de retroalimentación y quejas que tenemos para cada programa:

Programa	Buzón
Becas BBVA para Chavos que Inspiran	becasfundacionbbva.mx@bbva.com
Programa de Mentores	mentores.mx@bbva.com
Fomento Cultural	fomentocultural.mx@bbva.com
General Fundación	fundacionbbva.mx@bbva.com



**METAS ESPECÍFICAS IMPACTADAS: 4/9**  
16.5, 16.6, 16.7 y 16.10



**METAS ESPECÍFICAS IMPACTADAS: 3/4**  
17.16, 17.17 y 17.19





# Monitoreo y evaluación

GRI: 103-1, 103-2, 103-3, NGO1 y NGO3

## IRENE

Nuestro objetivo es ser la Fundación de referencia, lo que se traduce en ser recomendado y medir el grado de satisfacción de nuestros becarios en todas las geografías en las que operamos. Para ello, Fundación BBVA en México cuenta con una metodología global basada en la recomendación denominada IReNe (Índice de Recomendación Neta).

La metodología consiste en preguntar a los beneficiarios de los programas de la Fundación BBVA en México, calificando de 0 a 10 en qué medida recomendarían. El grado de recomendación mide el grado de satisfacción que tienen con los programas en los que ellos participan.

Para conocer el Índice de Recomendación del Programa de Becas BBVA para Chavos que Inspiran de Fundación BBVA en México se enviaron 17,476 encuestas vía e-mail a becarios de secundaria, preparatoria y universidad de las cuales obtuvimos respuesta de 7,836 (45%).



# 17,476

encuestas aplicadas a los becarios en 2020 para conocer el IReNe; 45% de respuesta

El resultado de estas encuestas para el programa de Becas BBVA para Chavos que Inspiran arrojó un IReNe de 95.8, lo que nos posiciona con un índice de satisfacción sobresaliente.



# 95.8

IReNe del Programa de Becas BBVA para Chavos que Inspiran en 2020

A partir de 2021 tenemos el objetivo de implementar de manera mensual nuestra metodología IReNe con el propósito de continuar fortaleciendo nuestros programas.



## 04

# Alianzas que **generan** **impacto**

GRI:103-1, 103-2, 103-3, 102-6, 102-12, 102-13 y NGO6





Nuestras alianzas estratégicas son primordiales para poder lograr los objetivos que nos hemos planteado.

Compartimos recursos, desarrollamos estrategias en conjunto, tanto en el aspecto financiero y de talento, como en las áreas técnicas, tecnológicas, de impacto a nivel nacional e internacional. Todas nuestras alianzas generan valor e impacto a los programas que apoyamos, por lo que mantener una comunicación constante con nuestros aliados, es de vital importancia para poder continuar siendo la Fundación que somos.



<div><div>1</div><div>FIN DE LA POBREZA</div><div></div></div>	<div>METAS ESPECÍFICAS IMPACTADAS: 5/6</div> <div>1.1, 1.2, 1.3, 1.4 y 1.5</div>
<div><div>2</div><div>HAMBRE CERO</div><div></div></div>	<div>METAS ESPECÍFICAS IMPACTADAS: 1/4</div> <div>2.1</div>
<div><div>4</div><div>EDUCACIÓN DE CALIDAD</div><div></div></div>	<div>METAS ESPECÍFICAS IMPACTADAS: 10/10</div> <div>4.1, 4.2, 4.3, 4.4, 4.5, 4.6, 4.7, 4.a, 4.b y 4.c</div>
<div><div>5</div><div>IGUALDAD DE GÉNERO</div><div></div></div>	<div>METAS ESPECÍFICAS IMPACTADAS: 1/6</div> <div>5.1</div>
<div><div>8</div><div>TRABAJO DECENTE Y CRECIMIENTO ECONÓMICO</div><div></div></div>	<div>METAS ESPECÍFICAS IMPACTADAS: 5/9</div> <div>8.3, 8.5, 8.6, 8.8 y 8.b</div>
<div><div>9</div><div>INDUSTRIA, INNOVACIÓN E INFRAESTRUCTURA</div><div></div></div>	<div>METAS ESPECÍFICAS IMPACTADAS: 1/5</div> <div>9.1</div>
<div><div>10</div><div>REDUCCIÓN DE LAS DESIGUALDADES</div><div></div></div>	<div>METAS ESPECÍFICAS IMPACTADAS: 2/4</div> <div>10.2 y 10.3</div>
<div><div>16</div><div>PAZ, JUSTICIA E INSTITUCIONES SÓLIDAS</div><div></div></div>	<div>METAS ESPECÍFICAS IMPACTADAS: 3/9</div> <div>16.6, 16.7 y 16.12</div>
<div><div>17</div><div>ALIANZAS PARA LOGRAR LOS OBJETIVOS</div><div></div></div>	<div>METAS ESPECÍFICAS IMPACTADAS: 3/4</div> <div>17.16, 17.17 y 17.19</div>



Actualmente contamos con cinco tipos de aliados estratégicos que nos permiten potenciar la acción de proyectos a nivel nacional.

Estos aliados son:



#### Aliados de Fomento Cultural

Museos, teatros, salas de arte y exposiciones, enfocados en difundir la cultura como un medio de cambio social, apoyando la inclusión, diversidad y talento nacional e internacional.



#### Aliados del Programa de Becas

Escuelas, universidades, instituciones, que impulsen nuestros programas para garantizar la excelencia académica y mayor cobertura de los mismos.



#### Aliados del Programa de Apoyo a OSC

Generamos sinergias con instituciones que estén dedicadas y comprometidas con la educación formal en México para exponenciar sus impactos, contribuir al progreso de México y a la mejora en la calidad de vida.



#### Aliados del Proyecto de Juntos por la Salud

Aliados que colaboraron durante la pandemia de 2020 de manera monetaria o en especie para mejorar los esfuerzos propuestos por la Fundación.



#### Aliados de Desastres Naturales

Colaboración con organizaciones para apoyar a población que vive situaciones de emergencia durante desastres naturales.



# Nuestros aliados

Durante 2020 generamos y continuamos alianzas sólidas con instituciones públicas y privadas con el fin de ampliar el impacto de nuestros programas. Hemos trabajado en conjunto con los siguientes aliados:

## Aliados de Fomento Cultural

- Museo Nacional de Arte (MUNAL)
- Museo de Arte Moderno (MAM)
- NY Jazz All Stars
- Teatro Telón de Arena
- DocsMX Festival de Cine Documental de la Ciudad de México
- Festival Internacional de Teatro, DRAMAFEST
- Instituto Estatal de la Cultura de Guanajuato / Museo Casa Diego Rivera
- Editorial Turner
- Academia Mexicana de la Historia
- Colegio de San Ildefonso



## Aliados del Programa de Becas

- The Anglo Mexican Foundation
- El Colegio de México
- Instituto Tecnológico y de Estudios Superiores de Monterrey
- RISE-Schmidt Futures
- Instituto Politécnico Nacional
- Universidad Panamericana
- Instituto Tecnológico y de Estudios Superiores de Occidente
- Universidad Iberoamericana
- Instituto Tecnológico Autónomo de México
- Fundación Fausto Rico
- Benemérita Universidad Autónoma de Puebla
- Universidad Autónoma Chapingo
- Universidad de Colima
- Universidad Guanajuato
- Universidad Autónoma de San Luis Potosí
- Universidad Autónoma de Querétaro
- Universidad Autónoma de Baja California
- Universidad Autónoma del Estado de México
- Universidad Autónoma Metropolitana
- Universidad Autónoma de Nuevo León
- Universidad de Guadalajara
- Universidad Michoacana de San Nicolás de Hidalgo
- Universidad de Sonora
- Universidad Veracruzana
- Fundación ALFA
- Fundación Palace
- Embotelladora de Colima, S.A.

## Aliados del Programa de Apoyo a OSC

- Bécalos
- Construyendo y Creciendo
- Secretaría de Administración y Finanzas de Nayarit
- Fundación Cedros
- Fundación Colmex
- Fundación Inclúyeme
- Fundación Quiera
- Fundación UNAM
- Fundación Universidad Veracruzana
- Superación, Excelencia, Resultados (SER)
- México SOS
- Mexicanos Primero



## Aliados del Proyecto Juntos por la Salud

En cuanto al programa Juntos por la Salud, agradecemos a los siguientes aliados que colaboraron para impulsar los esfuerzos para mitigar los efectos de la pandemia y beneficiar a personal del sector salud, como a personal enfermo y sus familias:

- Consejeros Regionales de BBVA México
- Consejeros estatales del ITESM
- Fundación Alberto Bailleres
- HSBC
- Fundación Televisa, AMSA y Compartamos Banco
- Fundación Kaluz y Fundación Roberto Hernández
- Fundación UNAM y Fundación Alfredo Harp Helú
- Liga BBVA MX
- Fundación FEMSA y sus colaboradores
- AT&T y sus colaboradores
- Philip Morris
- Fundación Gentera
- Colaboradores de BBVA México
- Donadores del público en general
- FEMSA, Asociación Nacional de Transporte Privado (ANTP) y Coppel
- Gobierno de México
- UNAM
- Tecnológico de Monterrey
- Fundación Mexicana para la Salud (Funsalud)

## Aliados de Reconstrucción de Escuelas y Adopción de Comunidades

- Corazón Urbano
- Fundación Kaluz
- Comité Cívico de Ford México y de la Asociación Mexicana de Distribuidores Ford
- Promotor Guanajuato, S.A. de C.V.
- Instituto Nacional de Infraestructura Física Educativa (INIFED)
- Secretaría de Educación del Estado de Puebla
- Unión de Empresarios para la Tecnología en la Educación (UNETE)
- Cruz Roja
- Deportivos con Estilo, S.A. de C.V.
- COMINVI, S.A de C.V.





# 05

## Acerca de nosotros

# Gobierno Corporativo

GRI: 102-18, 102-19, 102-20, 102-21, 102-22, 102-23, 102-24 102-25, 102-26, 102-27, 102-28, 102-29, 102-30 102-31, 102-32, 102-34, 207-1, 207-2, 207-3

**Nuestro sistema de Gobierno Corporativo constituye la organización interna de la Fundación con el Grupo BBVA y es el principal diferenciador con las demás organizaciones de la sociedad civil.**

Dentro de nuestro gobierno corporativo incorporamos las mejores prácticas internacionales y colocamos a nuestra Fundación como referente en este ámbito. Las normas de gobierno corporativo de los órganos sociales y comités internos establecen sus reglas de funcionamiento, respondiendo siempre al mejor cumplimiento de la normatividad y puesta en práctica de la Misión, Visión y Valores del Grupo.



**METAS ESPECÍFICAS IMPACTADAS: 3/6**

5.2, 5.5 y 5.b



**METAS ESPECÍFICAS IMPACTADAS: 3/9**

8.3, 8.6 y 8.10



**METAS ESPECÍFICAS IMPACTADAS: 5/9**

16.5, 16.6, 16.7, 16.10 y 16.12



**METAS ESPECÍFICAS IMPACTADAS: 4/4**

17.14, 17.16, 17.17 y 17.19



# Estructura de Gobierno

## CONSEJO DIRECTIVO

La Asamblea General de Asociados es el órgano supremo de Fundación BBVA en México responsable de aprobar el informe de la situación financiera de la Asociación, y cualquier modificación a los estatutos sociales. Su administración y dirección están confiadas a un Consejo Directivo. La Asamblea General de Asociados es responsable de la designación del Consejo Directivo, el cual está actualmente conformado por 16 miembros, de los cuales 5 son consejeros independientes, lo que representa el 31.25% de su composición.

El Consejo Directivo es el encargado de definir el rumbo estratégico, vigilar la operación y aprobar la gestión de la Asociación. El Comisario está encargado, entre otros aspectos, de revisar tanto los estados financieros como las políticas contables, velando por la correcta toma de decisiones para la salvaguarda de los fines de la Asociación.

Los cargos de consejeros son honoríficos y personales, quienes son elegidos considerando su sólida y reconocida experiencia profesional, así como su presencia en diversos sectores económicos que le permiten al Consejo funcionar como un órgano robusto e interdisciplinario. La periodicidad de sus sesiones es generalmente de cuatro veces al año. Dentro de sus funciones se encuentran definir el rumbo estratégico, vigilar la operación y aprobar la gestión de la Asociación.

El Consejo Directivo participa en la evaluación y aprobación formal del Informe Anual de nuestra Fundación y garantiza que se traten todos los temas materiales.

## Integración del Consejo Directivo

**Don Jaime Serra Puche**  
PRESIDENTE

**Don Eduardo Osuna Osuna**  
PRESIDENTE

**Don Luis Ignacio de la Luz Dávalos**  
VOCAL

**Don Rafael Humberto Del Rio Aguirre**  
VOCAL

**Don Hugo Daniel Nájera Alva**  
VOCAL

**Don Gabriel Alejandro Ramírez Landa**  
VOCAL

**Don Carlos Serrano Herrera**  
VOCAL

**Don Pablo Alberto Martín Almaraz**  
VOCAL

**Don Jorge José Terrazas Madariaga**  
VOCAL

**Don Guillermo Estrada Attolini**  
VOCAL

**Don Mauricio Pallares Coello**  
VOCAL

**Doña Martha Smith\***  
VOCAL

**Doña María Eugenia Ramírez España\***  
VOCAL

**Doña Alicia Lebrija Hirschfeld\***  
VOCAL

**Don Miguel Székely Pardo\***  
VOCAL

**Don Claudio Xavier González Guajardo\***  
VOCAL

### FUNCIONARIOS NO MIEMBROS

**Don Eugenio Bernal Caso**  
SECRETARIO

**Don José Francisco Eduardo Uriegas Flores**  
PROSECRETARIO

**Don Jorge Tapia Del Barrio**  
COMISARIO



\* Consejeros independientes

## Perfil de los Consejeros

Todos los Consejeros de la Fundación BBVA en México son profesionales con alto conocimiento y experiencia en el sector, siendo ellos los mejor capacitados para guiar a la Fundación hacia nuestros objetivos.

Nuestros consejeros están en constante capacitación lo que permite que la toma de decisiones beneficie la estructura de la Fundación y se alinee con las tendencias globales.



Consulta el [perfil de nuestros consejeros](#)

## Conflictos de intereses

El Consejo Directivo ratifica la adhesión de Fundación BBVA en México al Código de Conducta de BBVA con lo que se busca normar algún posible conflicto de intereses.

Asimismo, contar en su composición con consejeros independientes permite a la Fundación funcionar como un órgano robusto, interdisciplinario e independiente.





## Dinámica del Consejo Directivo

Durante 2020 el Consejo Directivo de la Fundación sesionó periódicamente, llevando a cabo cuatro sesiones durante el año.

En las sesiones se revisa el desempeño de Fundación BBVA en México, aspectos de recaudación y asignación de recursos, así como el avance en los Programas.

## Proceso de consulta a grupos de interés y órganos de gobierno

La consulta con nuestros principales grupos de interés es la manera en que nuestra Fundación escucha las necesidades, preocupaciones y la opinión de aliados, beneficiarios, comunidades, entre otros, antes de tomar cualquier decisión o medida. Con esto no sólo se busca garantizar su participación en la estrategia de nuestra Fundación, sino también garantizar nuestra orientación hacia la generación de mayores beneficios para nuestras comunidades.

Contamos con distintos canales de comunicación para poder abordar de la mejor manera a cada uno de nuestros grupos de interés con el fin de poder obtener los mejores resultados acerca de sus opiniones y perspectivas. Los temas más relevantes son comunicados al Consejo para considerarlos en las sesiones ordinarias.



Canales de  
comunicación con  
grupos de interés



Análisis y  
compilación de  
resultados



Presentación y rendición  
de cuentas ante el Consejo  
Directivo



Para conocer a mayor detalle sobre los temas revisados en cada una de las sesiones del Consejo, visita la página: [www.fundacionbbva.mx/gobierno-corporativo/](http://www.fundacionbbva.mx/gobierno-corporativo/) donde encontrarás la orden del día de cada una de las sesiones del año.

# Estructura de Fundación BBVA en México



## AGILE

Desde 2019 nuestra Fundación adoptó el método Agile para fortalecer la Experiencia Única de los beneficiarios, responder a nuevos retos y continuar con el liderazgo que distingue a la Fundación. La metodología permite a los equipos trabajar y organizarse identificando hitos para alcanzar sus objetivos. No sólo posibilita desarrollar nuevas ideas y servicios de calidad que respondan a las necesidades de los beneficiarios cuyas prioridades cambian a una velocidad cada vez mayor, sino que se adopta en todas las áreas de la Fundación, para lograr una mayor agilidad y orientación a resultados en el día a día.



# Nuestros colaboradores

GRI: 102-7, 102-8

**El talento de nuestros colaboradores es un pilar fundamental para el impacto que tenemos como Fundación a nivel nacional. Es por ello que llevamos a cabo acciones a favor de un mejor clima laboral, comunicación y condiciones de trabajo.**

Desde el proceso de reclutamiento, buscamos gente con capacidad de alto impacto y a lo largo de su vida profesional dentro de la Fundación diseñamos programas de desarrollo y formación, los cuales están enfocados en potenciar competencias clave de cada uno de nuestros colaboradores. Brindamos oportunidades de empleo sin distinción de nacionalidad, género, religión, raza, condición económica u orientación sexual.



# Plantilla

GRI: 401-1 y 405-1

## Plantilla de Fundación BBVA en México (2017-2020)

2017



Total **211**



**232**

colaboradores conformaban  
nuestro equipo al cierre de 2020



**75%**

de los colaboradores de  
nuestro equipo son mujeres

2018



Total **247**

2019



Total **243**

2020



Total **232**



**87%**

de nuestro equipo se encuentra  
entre los 25 y 45 años de edad



## Formación

GRI: 404-1, 404-2

El aprendizaje continuo de nuestros colaboradores es la clave para garantizar a todos nuestros grupos de interés que contamos con el equipo indicado para crear un impacto positivo y contribuir a la sociedad.

**El 100% de nuestros colaboradores recibieron algún tipo de capacitación y contamos con una evaluación promedio de 95.7.**

Para el cumplimiento de las metas y objetivos en nuestros proyectos es indispensable el rol de la formación en el equipo de la Fundación. Nuestro equipo adquiere los conocimientos, herramientas, habilidades y aptitudes para desempeñar sus roles en cada proyecto a partir de los diversos programas con los que contamos. Por otra parte, hemos creado una cultura de aprendizaje continuo, estratégico y personalizado para cada integrante de nuestro equipo. Esto parte de las herramientas y objetivos que tiene el Grupo BBVA México para todos sus colaboradores. Cada uno tiene la oportunidad de desarrollarse libremente en lo profesional y personal a través de nuestros cursos presenciales y *online* en *e-campus*.



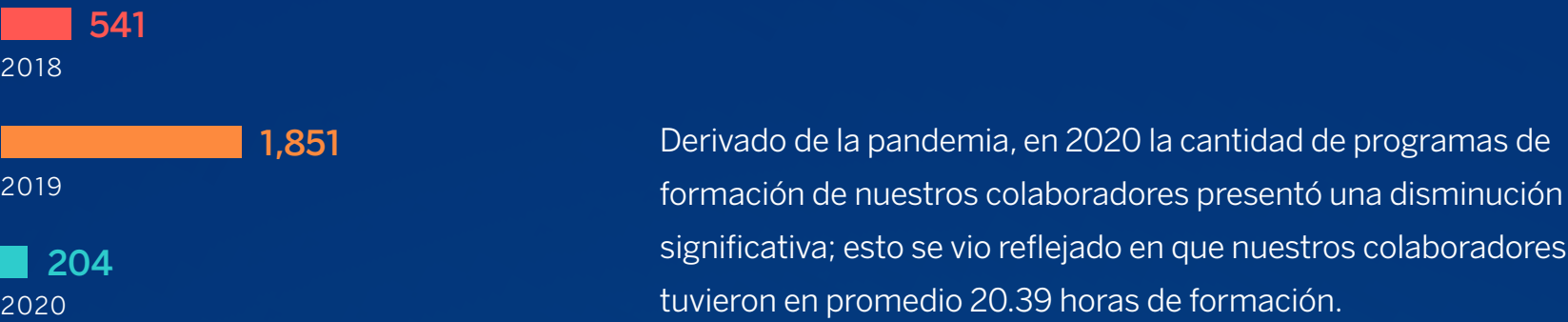
# 19,845

cursos a nivel grupo, a través de nuestra plataforma *e-campus*

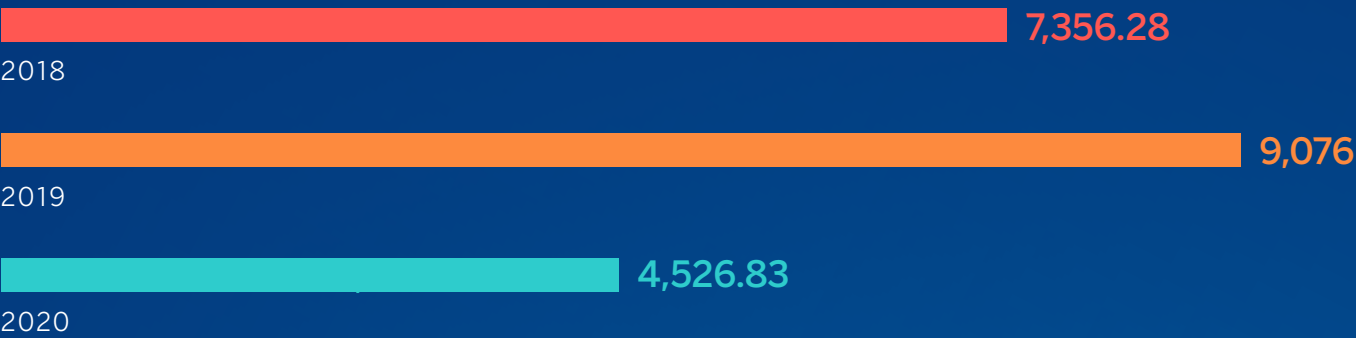


## Horas de formación (2018-2020)

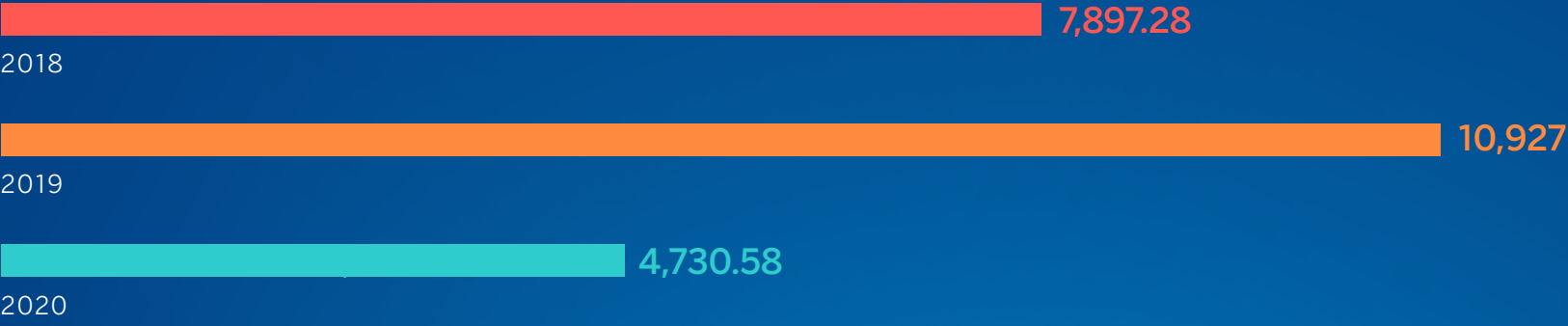
### FORMACIÓN PRESENCIAL



### FORMACIÓN A TRAVÉS DE E-CAMPUS



### TOTAL



Categoría	Horas de formación 2020
Legal	1,366
Skills Transversales	727
Skills de Liderazgo	561
Skills Culturales	540
Behavioral Economics	292
Sostenibilidad	281
Otros conocimientos	236
Tech	219
Fintech y Digital	174
Ciberseguridad	102
Design	67
Agile & Gestión de Proyectos	60
Productos Negocio / Advisory / Ventas	24
Lenguajes	23
Finanzas	16
Riesgos	14
Advisory	10
Digital Sales & Marketing	9
Data	6
Catálogo externo	2
Salud Financiera	2
Blockchain	0.60
Prevención de lavado de dinero	615
Protección de datos personales	229



## FORMACIÓN EN DISTINTAS ASIGNATURAS

Como parte de nuestra estrategia en la adecuada gestión de los temas materiales, año con año implementamos formación en distintas asignaturas relacionadas con los temas más importantes para los grupos de interés. Nuestra meta es contar con asignaturas para estos temas y capacitar al 100% de nuestro equipo en ellas:

### Colaboradores que han recibido formación en **anticorrupción**



### Colaboradores que han recibido formación en **Derechos Humanos**



### Colaboradores que han recibido formación en **seguridad de la información**



### Colaboradores que han recibido formación en **valores**



### Colaboradores que han recibido formación en **prevención de lavado de dinero**



# Donativos

## Procuración de fondos

103-1, 103-2, 103-3, NGO8, NGO10, 102-7, 201-4 y 417-1

Como parte de nuestro tema material Fuentes de ingreso, la estrategia de recaudación de fondos nos permite identificar necesidades, desarrollar y ejecutar planes de acción con el objetivo de garantizar la continuidad de nuestros programas.

Contamos con dos líneas de ingresos, una que proviene del donativo anual del Banco y la segunda es a través de canales externos como: Fondo B+Educa, cajeros automáticos, nómina, grandes donantes, afianzadora, Consejeros Regionales, aliados, Carrera BBVA, emolumentos, máquinas expendedoras y venta de libros.



**METAS ESPECÍFICAS IMPACTADAS: 2/6**  
1.3 y 1.a



**METAS ESPECÍFICAS IMPACTADAS: 4/10**  
4.3, 4.4, 4.5, 4.6 y 4.b



**METAS ESPECÍFICAS IMPACTADAS: 2/9**  
8.6 y 8.10



**METAS ESPECÍFICAS IMPACTADAS: 2/9**  
11.1 y 11.5



**METAS ESPECÍFICAS IMPACTADAS: 4/9**  
16.5, 16.6, 16.7 y 16.10

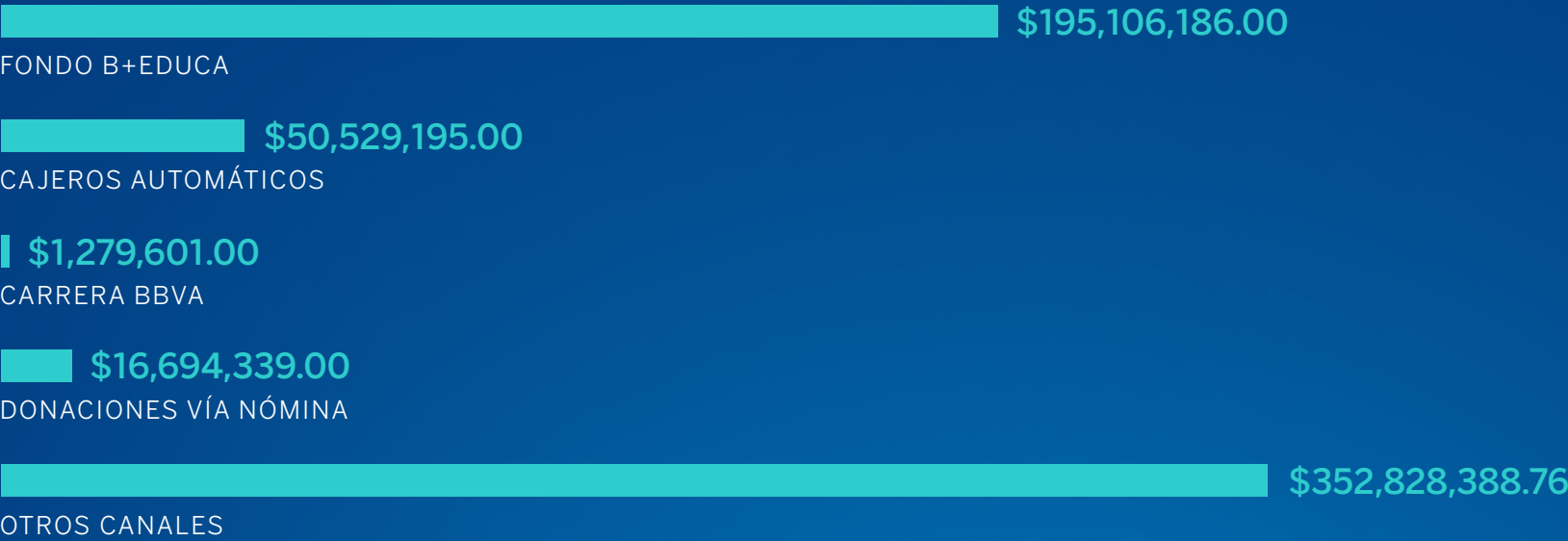


**METAS ESPECÍFICAS IMPACTADAS: 3/4**  
17.16, 17.17 y 17.19





Fondos recaudados de otras fuentes



COMUNICACIÓN, TRANSPARENCIA Y RENDICIÓN DE CUENTAS CON NUESTROS DONANTES

Como mencionamos en nuestros temas materiales de Comunicación y transparencia y Recaudación ética de fondos y rendición de cuentas, tenemos la misión de generar confianza a través de una comunicación efectiva y ejercicios de transparencia para todos nuestros donantes.

Nuestras campañas de procuración de fondos se apegan a los lineamientos de comunicación Transparente, Clara y Responsable (TCR) que sigue el Banco y en cumplimiento a la política de donativos vigente. Durante el proceso de donación, el donante elige el monto, compartimos el aviso de privacidad, la periodicidad del donativo y los pasos a seguir para obtener el recibo deducible de impuestos. También, para cumplir con una adecuada rendición de cuentas y transparencia, contamos con distintos canales para nuestros donantes:

- Mensaje de bienvenida y agradecimiento al momento de su donación
- El informe anual
- Cartas por parte de los beneficiarios

Para todas las aportaciones que recibimos, sin importar la cantidad, gestionamos un recibo de donativo, con el objetivo de cumplir con la transparencia y responsabilidad ante nuestro donatario. Cualquier duda o aclaración sobre donativos y recibos, envía un correo a: [donativos.fundacion@bbva.com](mailto:donativos.fundacion@bbva.com)

## Principios de Transparencia, Claridad y Responsabilidad (TCR)

Son los tres principios que permiten generar vínculos sólidos con los grupos de interés de Grupo BBVA México.

### Transparencia

- Proporciona al cliente toda la información relevante
- Ten en cuenta que la información relevante varía en función del perfil del cliente, del momento del proceso y del producto
- Da la misma relevancia visual a las ventajas/ beneficios y a los riesgos/costes/requisitos
- Utiliza el canal adecuado: el que te permita contar lo relevante
- Asegura que el mensaje principal es válido para la mayor parte de la audiencia

### Claridad

- Emplea una buena estructura y utiliza elementos visuales para facilitar la comprensión y la navegación
- Vigila que los elementos gráficos den una imagen realista e intuitiva
- Fomenta la accesibilidad. En piezas audiovisuales utiliza subtítulos e incorpora lo relevante
- Utiliza un lenguaje claro y fácil de comprender
- Limita al máximo el uso de la letra pequeña (cuando la uses, que sea clara)

### Responsabilidad

- Cuida de los intereses del cliente en el corto, medio y largo plazo
- Da al cliente el control sobre su relación con el banco
- Acompaña al cliente
- Haz un uso responsable de los datos personales del cliente
- Promueve la salud financiera





# Proceso para la asignación de recursos

GRI: 103-1, 103-2, 103-3, 102-30, 201-1 y NGO7

Bajo la Dirección de Administración y Finanzas damos un seguimiento puntual al proceso de asignación de recursos. Anualmente nuestros Estados Financieros son auditados por un tercero independiente. De manera interna, llevamos control estricto en contraloría y los resultados son presentados y revisados de manera periódica ante el Consejo de Fundación BBVA en México. En este 2020, gracias a la participación de nuestros colaboradores, inversionistas, aliados, clientes y demás donantes, destinamos \$1,630 millones de pesos a nuestras respectivas líneas de acción.

\$1,630 mdp

destinados a nuestras líneas de acción

## Fondos destinados a nuestras líneas de acción



BECAS BBVA PARA CHAVOS QUE INSPIRAN



JUNTOS POR LA SALUD



DONATIVOS OSC



RECONSTRUCCIÓN DE ESCUELAS



FOMENTO CULTURAL



ADOPCIÓN DE COMUNIDADES



APOYO EN CASO DE DESASTRES NATURALES



GASTOS DE OPERACIÓN

APOYO A ORGANIZACIONES DE LA SOCIEDAD CIVIL

Este programa consiste en dar apoyo económico a distintas organizaciones que generan impactos positivos en proyectos de educación formal para beneficiar a grupos vulnerables.

Para este proceso, contamos con una normativa interna y un riguroso proceso interno de valoración, que consisten en una revisión previa, reporte de rendición de cuentas, y la aprobación del Comité de Donativos y Aportaciones.

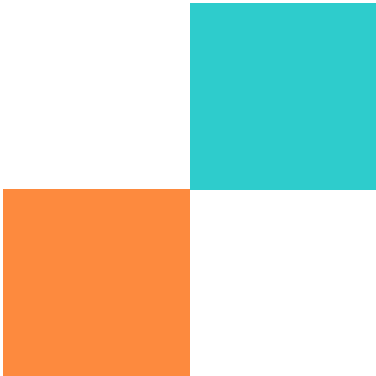
Para recibir solicitudes, las organizaciones deben enviar la siguiente documentación al correo: [donativos.fundacion@bbva.com](mailto:donativos.fundacion@bbva.com)

En total se apoyó a 10,670 personas de manera directa, a través de donativos para 10 organizaciones.

Adicionalmente, se apoyó a dos organizaciones, Mexicanos Primero, Visión 2030 y al Sistema de Observación por la Seguridad Ciudadana, organizaciones cuyos proyectos no se traducen en beneficiarios directos para una población definida. Por esta razón, estas organizaciones no forman parte de la contabilidad de beneficiarios directos que se reporta.



Organización	Beneficiarios directos
Bécalos	4,039
Construyendo y Creciendo	200
Secretaría de Administración y Finanzas de Nayarit	2,349
Fundación Cedros	10
Fundación Colmex	38
Fundación Inclúyeme	25
Fundación Quiera	570
Fundación UNAM	105
Fundación Universidad Veracruzana	11
Superación, Excelencia, Resultados (SER)	3,323





# Ética

## Ética e integridad

GRI: 102-16, 102-17, 102-33 y NGO9

Para la gestión de nuestros temas materiales es indispensable contar con una cultura de integridad en todos los niveles de la Fundación y, así, demostrar a todos los grupos de interés los altos estándares de ética e integridad y expectativas que tenemos respecto a la actuación de todos nuestros colaboradores. Contamos con un programa de ética e integridad empresarial que promueve actividades que buscan la integridad y el cumplimiento de nuestro Código de Conducta, de nuestras normas y reglamentos.

El comportamiento ético de nuestras actividades diarias va más allá del cumplimiento de las normas y regulaciones nacionales, es un pilar fundamental para el buen funcionamiento de nuestra Fundación.



**METAS ESPECÍFICAS IMPACTADAS: 3/6**  
1.1, 1.2 y 1.3



**METAS ESPECÍFICAS IMPACTADAS: 4/6**  
5.1, 5.2, 5.5 y 5.b



**METAS ESPECÍFICAS IMPACTADAS: 1/9**  
8.10



**METAS ESPECÍFICAS IMPACTADAS: 1/4**  
10.3



**METAS ESPECÍFICAS IMPACTADAS: 5/9**  
16.5, 16.6, 16.7, 16.10 y 16.12



**METAS ESPECÍFICAS IMPACTADAS: 4/4**  
17.14, 17.16, 17.17 y 17.19

## COMPORTAMIENTO ÉTICO Y CÓDIGO DE CONDUCTA

Como parte de Grupo BBVA, nuestro Código de Conducta representa el compromiso que tenemos con los grupos de interés y los principios de comportamiento ético dentro de toda la Fundación, con el fin de mantener los mejores estándares de integridad y honestidad. Nuestras normas de conducta están enfocadas en salvaguardar la información de todos nuestros grupos de interés conforme a las disposiciones legales, fundamentadas en cuatro pilares clave:

1. Conducta con el cliente
2. Conducta con nuestros compañeros
3. Conducta con la empresa
4. Conducta con la sociedad

Los desapegos al Código de Conducta son sancionados conforme al Régimen Disciplinario de Grupo BBVA México mediante el Comité de Disciplina.

Dentro de Grupo BBVA México se llevaron a cabo una serie de campañas enfocadas en la comunicación de temas como acoso sexual, uso responsable de redes sociales y políticas de competencia, anticorrupción, regalos y conflicto de interés, junto con un curso en línea para reafirmar el comportamiento ético en nuestras actividades diarias.



# 97%

de los colaboradores, a nivel grupo, se capacitaron durante 2020 en el Código de Conducta

### Programa Soy Íntegro

El programa de Grupo BBVA México hace énfasis en el comportamiento ético esperado y la aplicación práctica de la integridad en el desarrollo de las actividades de todos nosotros. Éste consiste en:

- Reflexión personal y ratificación de la postura del Grupo en temas de integridad
- Conceptos éticos y de integridad a través de 25 capítulos

Esta iniciativa de formación se implementa con la ayuda de Embajadores de Integridad, quienes son colaboradores que fueron seleccionados con base en su experiencia y práctica de la misma.







## RECAUDACIÓN ÉTICA DE FONDOS

DMA SSNGO

Junto con la importancia de una gestión transparente y la confianza de los donativos recibidos, la recaudación de fondos es esencial para salvaguardar la reputación de la Fundación y de todos sus grupos de interés.

Contamos con un procedimiento claro, canales de denuncia, una estrategia de protección de datos y nuestro Código de Conducta para asegurar la proveniencia de todos nuestros recursos.

### Prevención de Lavado de Dinero

Nuestro procedimiento consiste en establecer, de acuerdo con el valor del donativo en Unidades de Medida y Actualización (UMA), las medidas correspondientes para garantizar la integridad del donativo, tales como la identificación del tipo de donador y la documentación específica necesaria sobre éste. Por ejemplo, cuando hay un donativo superior a 139,442 pesos, por ley se debe cumplir con la formación de un expediente con información oficial, lo cual aplica sin importar el proyecto. Adicionalmente, se hace una revisión de riesgos y cualquier donativo se debe realizar a través de un proceso que pueda ser trazable.

El área de Prevención del Lavado de Dinero (PLD) de Grupo BBVA México se encarga de que nuestros programas y sistemas cumplan con la “Ley Federal para la Prevención e Identificación de Operaciones con Recursos de Procedencia Ilícita”.

## CANALES DE DENUNCIA

Nuestros canales de denuncia continúan posicionados como el medio eficaz, seguro y confidencial para la denuncia de buena fe de situaciones que los colaboradores identifican que pueden ser desapegos al Código de Conducta y a nuestra normativa interna.

✉ **Correo electrónico nacional:**  
canaldenuncia.mexico.mx.@bbva.com

✉ **Correo electrónico global:**  
canaldenuncia@bbva.com

☎ **Teléfono nacional:**  
(55) 5621 4188 o 800 0010 011

☎ **Teléfono global:**  
(34) 9153 77222

🖥 **High Performance Desktop (HPD):**  
Canal de Denuncia



Ingrese al Informe Anual de Grupo BBVA México para conocer más información sobre las acciones relacionadas con PLD

## PROTECCIÓN DE DATOS

Como Fundación BBVA en México y parte del Grupo, nos adherimos a los estándares de calidad de privacidad, seguridad y protección de datos. En el Grupo contamos con un área especializada enfocada en el desarrollo de estrategias y políticas para garantizar el cuidado de la información.

Fundación BBVA en México, resguarda la información de sus aliados y donantes con absoluta confidencialidad; adoptando las medidas necesarias de acuerdo con las obligaciones legales con el fin de mantener los más altos niveles de seguridad.

Nosotros somos parte del programa de capacitación en materia de Protección de Datos personales del Grupo. Al cierre de 2020, el 97.6% de colaboradores, incluyendo los de Fundación, concluyeron de manera satisfactoria el curso.

Durante 2020 se llevaron a cabo dos campañas en temas de Protección de Datos Personales, con la finalidad de sensibilizar y concientizar a todos los colaboradores de Grupo BBVA México sobre la importancia de la materia:

1. Día Internacional de Protección de Datos Personales 2020
2. Difusión de cambios respecto a los Avisos de Privacidad dirigidos a colaboradores

Adicionalmente, con el objetivo de mantener al personal de las sucursales capacitado y actualizado se llevaron a cabo publicaciones periódicas a través de todos los canales

digitales como: Banca al Día, Red al Día, Wiki Red, Centro Único de Conocimientos (CUC) y una nueva herramienta utilizada especialmente en materia de datos personales dirigida al personal de Servicios Jurídicos, denominada Team Spaces.

### Buzón de Protección de Datos Personales

Con el objetivo de seguir garantizando la seguridad, privacidad y protección del cliente se pone a disposición del mismo el buzón de PDP (protecciondedatospersonales.mx@bbva.com), a través del cual se da atención a todo tipo de quejas, comentarios y/o situaciones reportadas en temas de protección de datos de clientes y/o usuarios de Grupo BBVA México.

de corrupción, se ejecutan mecanismos de prevención, detección e investigación del caso. Una vez terminados estos pasos, se notifica a los niveles adecuados para la toma de medidas disciplinarias y acciones de remediación, tomando en cuenta todo lo que dicta nuestra política y Código de Conducta.

Durante el año 2020 no se identificaron casos de corrupción que representen una afectación a la reputación de Fundación BBVA en México.

## ANTICORRUPCIÓN

GRI: 205-1, 205-2, 205-3



# 224

de nuestros colaboradores recibieron formación en anticorrupción durante 2020; 97% de nuestro equipo

Nuestra Política de Anticorrupción detalla los compromisos, principios y procedimientos que deben guiar nuestra acción. A través de ella se establecen las pautas que deben conocer y seguir nuestros colaboradores en temas relacionados con el fraude y la transparencia. Cuando se tiene un caso potencial





# Proveedores y compras responsables

GRI: 102-9

El compromiso y responsabilidad de Fundación BBVA en México se extiende hacia la cadena de suministro con el fin de integrar factores éticos, sociales y ambientales dentro de toda la organización para la creación de un mercado sostenible.

Nos alineamos a las políticas del Grupo BBVA y su proceso de homologación para proveedores con lo que buscamos mayor transparencia y estandarización de los proveedores.

Nuestras relaciones con la cadena de suministro se rigen por una serie de documentos disponibles en el portal de proveedores para su consulta:

- Código de Conducta
- Código Ético de Proveedores
- Política de Compras Responsables
- Norma Corporativa para la Adquisición de Bienes y Contratación de Servicios



Para más información ingresar:  
[suppliers.bbva.com/compras-responsables/](https://suppliers.bbva.com/compras-responsables/)

## Buzón para proveedores

En caso de que exista alguna incidencia o se requiera comunicar alguna duda, comentario o sugerencia se puede contactar directamente al solicitante o interlocutor del Departamento de Compras. En caso de requerir atención adicional, se puede enviar la incidencia a través del siguiente enlace (accesible únicamente para proveedores del Grupo BBVA México):

[bbva-suppliers.appspot.com/presencia-bbva/](https://bbva-suppliers.appspot.com/presencia-bbva/).

Adicionalmente, como proveedor de Fundación BBVA en México, en caso de observar una actuación o situación relacionada con la Institución que pueda ir en contra de las disposiciones legales o los estándares del Código Ético de Proveedores, se debe comunicar directamente al canal de denuncia.



# Colaboradores

## Fundación BBVA en México 2020

### DIRECCIÓN FUNDACIÓN BBVA EN MÉXICO

Ize Ludlow, Sofia

### DIRECCIÓN DE ADMINISTRACIÓN Y FINANZAS

Vazquez Nava, Paola Karina

Avendaño Quiroz, Luis Erik

Beltrán Avendaño, Alicia Mayra

Vicencio Guzman, Ricardo

### DIRECCIÓN MI COMUNIDAD

Vazquez Anchondo, Eva Soledad

Amaya Rodriguez, Ana Lourdes

Valdez Zavala, Jesus Adolfo

Uzeta Galaz, Juan Pedro

Soto Ruelas, Lisbet Xiomara

Gonzalez Lopez, Margarita Elizabeth

Sanchez Garcia, Maria Del Rocio

Garcia Maravilla, Adriana Patricia

Rentería Ortiz, Raul

### DIRECCIÓN DE FOMENTO CULTURAL

Velazquez Robinson, Gabriela

Guardado Garcia, Margarita Maria

Ortiz Aparicio, Maria Estela

Cervantes Ramirez Samperio, Paola

### DIRECCIÓN DE ALIANZAS ESTRATÉGICAS Y PROCURACIÓN

Arias Chavira, Alejandra Maleba

Calderón Vilchis, Ricardo

Miguel Catalán, Fernanda

### DIRECCIÓN PROGRAMAS EDUCATIVOS

Coulomb Herrastrri, Daniel

Flores Ángeles, Daniel

Sanchez Eguiza, Gabriela

Villaseca Godínez, Edgar

Lopez Lara, Roberto

Lara Moctezuma, Jannel

### DIRECCIÓN EVALUACIÓN E INTELIGENCIA

Bonilla Yarzábal, Luis Fabián

### DIRECCIÓN RED FUNDACIÓN

Perez Martinez De Pinillos, Roberto

Martinez Romero, Camilo Francisco

Garcia Puente, Felipe Moises

Ramirez Plaza, Itzel Adriana

Barrera Garcia, Jessica Magali

Jimenez Cortes, Marta

Roldan Zamora, Viridiana

Garcia Suarez, Mayolo

Fajardo Ubaldo, Norma Patricia

Galvan Garcia, Mario

Vargas Chavez, Alma Cesilia

Ramirez Avila, Hortensia

Munoz Mendiola, Blanca Esthela

Guillen Lopez, Guadalupe

Salvador Magaña, Jose Rogelio

Romero Vanegas, Dulce Alejandra

Páez Munoz, Maria Concepción

Hernandez Reveles, Ana Ma Del Carmen

Hernandez Ramirez, Rosa Nelly

Lopez Zamudio, Jose Luis

Mata Ambriz, Sandra Guadalupe

Hortelano Peru, Leonides Guadalupe

Jimenez Lopez, Rosina

Marken Iturralde, Jaime Francisco

Lecou Murcia, Carol Selene

Hernandez Sanchez, Ana Maria

Puebla Jassen, Monserrat

Ramirez Garcia, Gladis

Alcaraz Gutierrez, Ana Daniela

Solis Garcia, Sergio Gerardo

Bautista Lopez, Maria Soledad

Garcia Choy, Juan Pablo

Gamez Galvan, Nallely Carmina

Hernandez Andrade, Lucero Yazmin

Cervantes Quevedo, Rosa Ileana

Ayala Ramos, Elsa

Alejandro Aviles, Miriam Angelica

Sanchez Muros, Cinthia

Rubio Mendivil, Carmen Idania

Daza Garces, Isabel

Salazar Andrade, Brenda Monserrat

Lopez Rangel, Jazmin

Mauro Luna, Erika

Rodriguez Vidrio, Maria Isabel

Rodriguez Franco, Anabel

Rodriguez Ramirez, Jose De Jesus

Morales Martinez, Azucena

Sanchez Contreras, Jorge Erick

Romero Garcia, Elizabeth

Sanchez Altamirano, Sandra Luz

Olague Orizaga, Ruth Mireya

Perez De Leon, Linda Sagrario

Trujillo De La Cruz, Dominga Gabriela



Hernandez Escobar, Mayra Guadalupe  
Guerra Cuellar, Marisela  
Vargas Valadez, Veronica Araceli  
Martinez Cruz, Susana  
Mayer Medrano, Maria Justina  
Mijangos Hernandez, Yedith  
Dimas Gonzalez, Idania  
Calderón Duran, Beatriz  
Peralta Gomez, Anayeli  
Gonzalez Nava, Virginia  
Amezcuca Mejia, Beatriz Adriana  
Rodriguez Cortes, Jessica Lizeth  
Casas Rodriguez, Maricruz  
Torres Sanchez, Marta Patricia  
Perez Puga, Marissa  
Duran Chavez, Samantha  
Jimenez Vazquez, Jeannette Monserrat  
Tristán Gomez, Adriana Elizabeth  
Zarate Garrido, Aided  
Bahena Vazquez, Jessica Mabel  
Campista Vargas, Adriana  
Garcia Lembo, Sandra Marisol  
Torres Ramirez, Rebeca  
Salcedo Mendez, Francisco Bernabe  
Mendoza Garcia, Victor Jesus  
Martinez Acosta, Karen Marisol  
De Luna Flores, Felix Rodrigo  
Perales Alvarado, Perla Virginia  
Oliva Valadez, Cristina Anahi

Martinez Zamora, Cecilia Judith  
Flores Perez, Alejandro  
Jara Herrera, Karina Marisol  
Castillo Felipe, Bertha  
Avila Reynoso, Jesus  
Mayorga Mora, Marco Geovanny  
Aceves Navarro, Janett  
Olvera Vazquez, Dulce Maria  
Flores Jasso, Lizbeth  
Ramirez Martinez, Dania  
Godínez Donjuan, Cristina  
Fernandez Gutierrez, Jesus Samuel  
Espinoza Velez, Viridiana Yazmin  
Dario Carbajal, Dulce Jazmin  
Betancourt Gallegos, Maria Esther  
Saucedo De Leon, Gladys Lucero  
Cruz Diaz, Juan  
Hernandez Gonzalez, Lourdes Elizabeth  
Estrada Ruvalcaba, Ana Bertha  
Perez Cruz, Alejandra  
Badillo Arenas, Veronica Denisse  
Salinas Jimenez, Jesus Mauricio  
Ramirez Suarez, Diana Lucero  
Alejandro Jimenez, Miguel Alberto  
Castaneda Quezada, Elizabeth  
Villegas Frías, Eloisa  
Sanchez Jimenez, Adriana Guadalupe  
Reyes Venancio, Luis Jairo  
Garcia Alba, Veronica

Nava Gonzalez, Luis Alberto  
Vazquez Salgado, Ana Gabriela  
Correa Correa, Alejandro  
Sillas Lopez, Verania  
Anaya Gomez, Felipe De Jesus  
Perez Martinez, Hugo Enrique  
Vidal Peralta, Dulce Laura  
Chavez Vazquez, Paola  
Flores Magaña, Karen Adlyn  
Rincón Vergara, Maria Guadalupe  
Calderón Martinez, Kenia Elizabeth  
Mendoza Mendoza, Lilia Alejandrina  
Cruz Jimenez, Maria Teresa  
Lopez Favela, Ursus Manuel Alejandro  
Velazquez Garcia, Andrea  
Leon Ochoa, Ana Karen  
Montes De Oca Barrientos, Maria Fernanda  
Perez Moreno, Adriana Jocelin  
Frías Gonzalez, Pedro Leopoldo  
Chavez Gorzo, Yolanda  
Carrera Serrano, Jorge Antonio  
Bandilla Espinoza, Elia Patricia  
Hernandez Jose, Daisy Lizeth  
Nunez Zarate, Rey David  
Perez Vaca, Christian Giovanni  
Gutierrez Garcia, Ana Gabriela  
Valenzuela Martinez, Karla Selina  
Lemus Cervantes, Laura Citlali  
Rojas Ramirez, Luis Gilberto

Anaya Luna, Miriam Sarai  
Garcia Jaramillo, Gabriela  
Hernandez Lozano, Ariadna Maday  
Salmeron Garcia, Manuel  
Chavez Aviles, Diana  
Martinez Garcia, Ismael  
Chavez Onchi, Luis  
Gutierrez Leon, Karina  
Villanueva Ceja, Alex Saul  
Garcia Gonzalez, Cruz Marlen  
Torres Bañuelos, Roberto Daniel  
Garcia Palacios, Yazmin Alejandra  
Lopez Orozco, Juan Manuel  
Martinez Landeros, Maria Guadalupe  
Sandoval Gonzalez, Carol Giselle  
Guzman Izaguirre, Karla Yaneth  
Lopez Guerra, Damaris Saraí  
Ramirez Loza, Griselda  
Tristán Velazquez, Ricardo  
Ortega Heredia, Alberto Isaac  
Ortiz Torres, Maria Fernanda  
Pineda Boyso, Diana Eloisa  
Garcia Huitrín, Maria Guadalupe  
Valencia Inclán, ónncy Esther  
Zúñiga Franco, Adán De Jesus  
Jimenez Barajas, Ma Guadalupe  
Torres De La Cruz, Sandra Patricia  
Prado Moreno, Maria De Lourdes  
Bornios Cruz, Estephanie Brigitte



Garcia Cruz, Alondra Yissel  
 Iñiguez Gregorio, Karla Yesenia  
 Rodriguez Delgado, Carla Paola  
 Carrasco Flores, Maricela  
 Santiago Razo, Yareni Montserrat  
 Gomez Herrera, Luis Arturo  
 Juarez Sanchez, Jesus Eduardo  
 Munoz Rivera, Mauricio  
 Alatorre Orozco, Lorena  
 Sedano Gonzalez, Fabiola  
 Maldonado Muñoz, Miriam  
 Jacquez Chavarría, Nancy Alejandra  
 Sandoval Flores, Rita Lizbeth  
 Aguilar Lee, Gilberto  
 Mejia Gonzalez, Sonia Iveth  
 Madrigal Navarro, Yarely  
 Trujillo Verastica, Bianca Guadalupe  
 Magallón Zaragoza, Laura Sarahi  
 Gamino Carrillo, Maria Guadalupe  
 Juarez Acoltzi, Cynthia Michelle  
 Sanchez Zambrano, Yazmin Margarita  
 Ruiz Zamudio, Maria Claudia  
 Apodaca Con, Dulce Jazmin America  
 Martinez Gonzalez, Miguel Ivan  
 Gonzalez Valdes, Rebeca  
 Vega Romero, Luz Fatima  
 Ruiz Rodriguez, Evelyn Mayte  
 Perez Luna, Juana  
 Sanchez Ayuso, Liliana



Gonzalez Zúñiga, Cristina  
 Hernandez Gonzalez, Ruth Elizabeth  
 Silva Aguilar, Maria Del Carmen  
 Benitez Cardoso, Michell Guadalupe  
 Miguel Beltran, Susana  
 Sandoval Soto, Manuela  
 Barriga Martinez, Miguel Angel  
 Conchas Cardenas, Maria Del Carmen  
 Sandoval Verdoza, Martin Olegario  
 Rosales Castro, Nancy Elizabeth  
 Martinez Ruiz, Martha Patricia  
 Arellano Ruiz, Joel  
 Reynoso Rosales, Juan Jose





# Anexos

# Materialidad

## A través de los años

**2014**

Realizamos por primera vez un estudio de materialidad independiente al de BBVA. Para este ejercicio se consultaron: autoridades, ONGs, expertos, donantes, mentores (antes conocidos como padrinos y madrinan) y beneficiarios.

**2015**

Consultamos a siete grupos de interés clave a través de encuestas y entrevistas, y como resultado obtuvimos seis temas materiales.

**2016**

Nos acercamos a tres grupos de interés: becarios, usuarios y donantes, identificamos diez temas materiales.

**2017**

Consultamos a cinco grupos de interés clave, identificamos ocho temas materiales.

**2018**

Consultamos a cinco grupos de interés clave, identificamos diez temas materiales.

## Metodología

Nuestro ejercicio de materialidad más reciente fue en 2019 y se llevó a cabo a través de la siguiente metodología:

- a) Revisión de materialidades anteriores e identificación de grupos de interés a consultar.
- b) Análisis de estudios internos llevados a cabo por Fundación BBVA en México, así como reportes de consultores externos.
- c) Análisis de los Estándares de reporte para Organizaciones No Gubernamentales por parte del *Global Reporting Initiative* (GRI).

- d) Revisión de los temas materiales del sector de ONGs.
- e) Para la materialidad 2019 se contó con la participación de los siguientes grupos de interés a través de encuestas y entrevistas:
  - Colaboradores
  - Mentores
  - Aliados
- f) Validación y revisión de los temas relevantes obtenidos





# Perfil de los Consejeros

GRI: 102-27

## Don Jaime Serra Puche **PRESIDENTE**

**Antigüedad en el Consejo:** 2 años

**Puesto actual:**

- Socio Fundador y Director de SAI Consultores, S.C.
- Miembro de los Consejos de Administración de Fondo México, Tenaris, Vitro y Alpek

**Estudios:** PhD en Economía por Yale University

## Don Eduardo Osuna Osuna **PRESIDENTE**

**Antigüedad en el Consejo:** 9 años

**Puesto actual:** Director General del Grupo Financiero BBVA Bancomer, S.A. de C.V.

**Estudios:** MBA por el IPADE

## Don Luis Ignacio de la Luz Dávalos **VOCAL**

**Antigüedad en el Consejo:** 3 años

**Puesto actual:** Director General de Finanzas del Grupo Financiero BBVA Bancomer, S.A. de C.V.

**Estudios:** MBA Adolfo Ibáñez School of Management

## Don Rafael Humberto del Río Aguirre **VOCAL**

**Antigüedad en el Consejo:** menos de un año

**Puesto actual:** Director General de Experiencia Única

**Estudios:** Licenciado en Contaduría por la Universidad Autónoma de Torreón

## Don Hugo Daniel Nájera Alva **VOCAL**

**Antigüedad en el Consejo:** 4 años

**Puesto actual:** Director General de Business Development del Grupo Financiero BBVA Bancomer, S.A. de C.V.

**Estudios:** Licenciado en Administración por la Universidad Autónoma Metropolitana

## Don Gabriel Alejandro Ramírez Landa **VOCAL**

**Antigüedad en el Consejo:** 1 año

**Puesto actual:** Director General Banca de Empresas y Gobierno del Grupo Financiero BBVA Bancomer, S.A. de C.V.

**Estudios:** Maestría en Finanzas, Administración Alta Dirección y Liderazgo Positivo ITESM y TECMilenio

## Don Carlos Serrano Herrera **VOCAL**

**Antigüedad en el Consejo:** 4 años

**Puesto actual:** Economista en Jefe del Grupo Financiero BBVA Bancomer, S.A. de C.V.

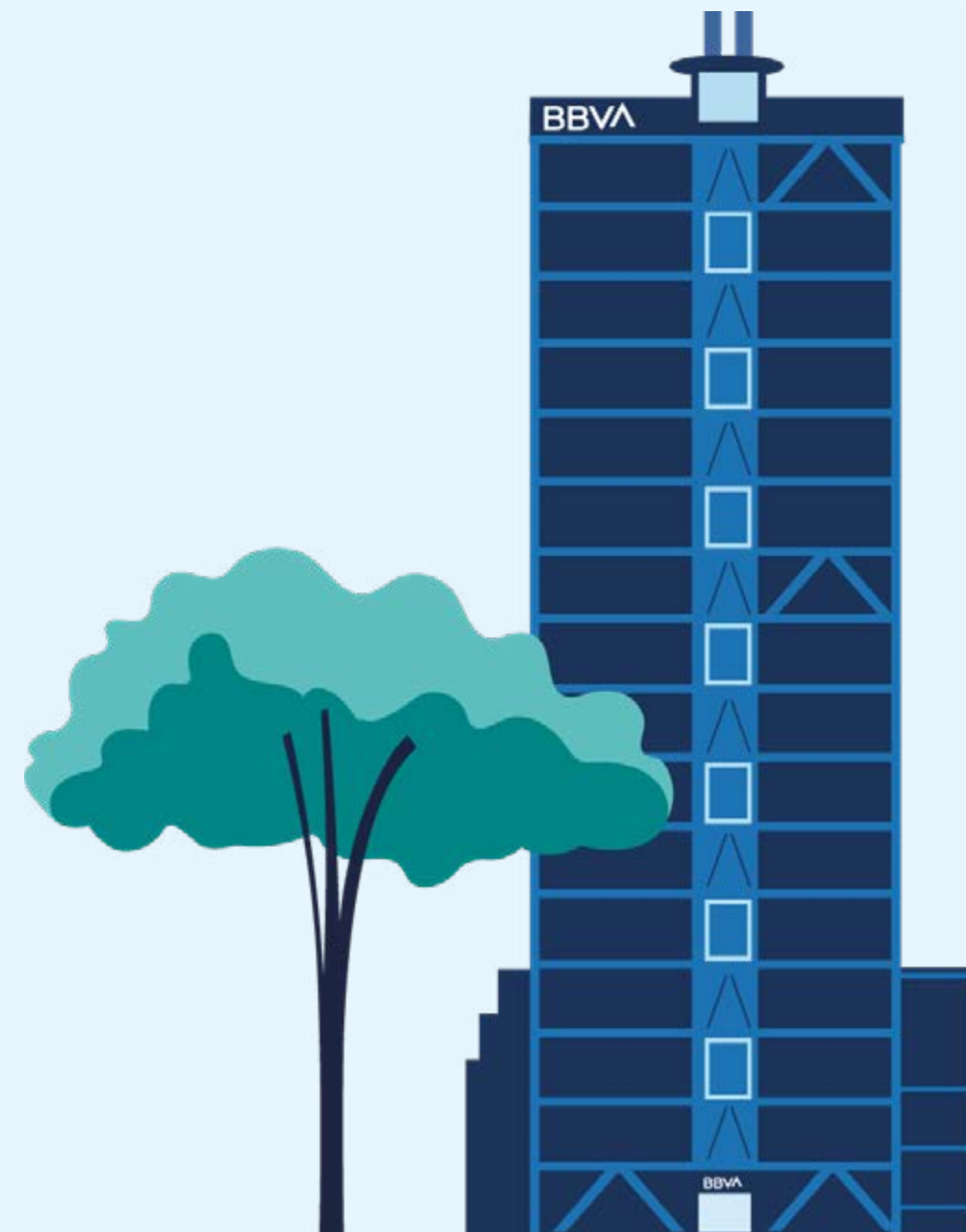
**Estudios:** Doctor en Economía por la Universidad de Berkeley

## Don Pablo Alberto Martín Almaraz **VOCAL**

**Antigüedad en el Consejo:** 1 año

**Puesto actual:** Director General Talento y Cultura del Grupo Financiero BBVA Bancomer, S.A. de C.V.

**Estudios:** Licenciado en Ciencias Económicas por la Universidad de Salamanca



**Don Jorge José Terrazas Madariaga VOCAL****Antigüedad en el Consejo:** 13 años**Puesto actual:** Director de comunicación e identidad corporativa del Grupo Financiero BBVA Bancomer, S.A. de C.V.**Estudios:** Licenciado en Comunicación por la Universidad Iberoamericana**Don Guillermo Estrada Attolini VOCAL****Antigüedad en el Consejo:** 2 años**Puesto actual:** Director General de Red Banca Comercial del Grupo Financiero BBVA Bancomer, S.A. de C.V.**Estudios:** Licenciado en Sistemas de Computación Administrativa por el ITESM**Don Mauricio Pallares Coello VOCAL****Antigüedad en el Consejo:** 4 años**Puesto actual:** Director Marketing Corporativo del Grupo Financiero BBVA Bancomer, S.A. de C.V.**Estudios:** Licenciado en Administración Financiera por el ITESM**Doña Martha Smith Baker VOCAL****Antigüedad en el Consejo:** 15 años**Puesto actual:** Miembro del Consejo de Administración y del Comité de Auditoría Seguros Citibanamex**Estudios:**

- BA-Cum Laude, Wheaton College, Norton, Massachusetts
- Posgrados en finanzas en Bentley College de Auditoría Seguros Citibanamex

**Doña María Eugenia Ramírez España VOCAL****Antigüedad en el Consejo:** 28 años**Trayectoria:** Cuenta con una amplia experiencia en el sector social. Inició con el programa en los centros del voluntariado llevando las iniciativas a nivel nacional y atendiendo a la población más vulnerable**Doña Alicia Lebrija Hirschfeld VOCAL****Antigüedad en el Consejo:** 3 años**Puesto actual:** Presidenta Ejecutiva Fundación Televisa**Estudios:**

- Maestría en Relaciones Internacionales por Fletcher School of Law and Diplomacy
- Licenciatura en Economía por el ITAM

**Don Miguel Székely Pardo VOCAL****Antigüedad en el Consejo:** 3 años**Puesto actual:**

- Director Centro de Estudios Educativos y Sociales (CEES)
- Miembro del Global Partnership for Education Independent Evaluation Committee, Washington DC.

**Estudios:** Doctor en Economía por la Universidad de Oxford**Don Claudio Xavier González Guajardo VOCAL****Antigüedad en el Consejo:** 10 años**Puesto actual:** Presidente de Mexicanos contra la Corrupción y la Impunidad, A.C.**Estudios:**

- Doctor en Derecho y Relaciones Internacionales
- Maestro en Derecho y Diplomacia por la Fletcher School of Law and Diplomacy de la Universidad de Tufts
- Abogado por la Escuela Libre de Derecho

**Don Eugenio Bernal Caso SECRETARIO****Antigüedad en el Consejo:** 2 años**Puesto actual:** Director General Servicios Jurídicos del Grupo Financiero BBVA Bancomer**Estudios:**

- Abogado, Escuela Libre de Derecho
- LLM, Georgetown University Law Center

**Don José Francisco Eduardo Uriegas Flores PROSECRETARIO****Antigüedad en el Consejo:** menos de un año**Puesto actual:** Director Jurídico Corporativo del Grupo Financiero BBVA Bancomer**Estudios:**

- Licenciado en Derecho por la Universidad Anáhuac México Norte
- LLM, with Business Certificate, University of California, Berkeley School of Law

**Don Jorge Tapia del Barrio COMISARIO****Antigüedad en el Consejo:** 15 años**Puesto actual:**



- Comisario de la Fundación BBVA Bancomer, A.C.
- Comisario de INVEX Grupo Financiero.
- Socio retirado de la firma de auditores Galaz, Yamazaki, Ruiz Urquiza, S.C. (Deloitte).



**Estudios:** C.P.C. Universidad La Salle







# Colaboradores 2020



401-3

Plantilla por contrato y género		
Contrato de planta	59	173
Contrato eventuales	0	0

Plantilla por jornada y género		
Jornada completa	59	173
Jornada parcial	0	0

Categoría de colaboradores por género		
Director	3	5
Subdirector	1	0
Asesor	4	1
Consultor	0	8
Coordinador	2	3
Economista	1	0
Supervisor estatal	9	12
Secretaria	0	1
Promotor comunitario	39	143

Altas de empleados género		
< 25 años	0	0
25 - 45 años	3	3
> 45 años	0	0

Bajas de empleados género		
< 25 años	0	1
25 - 45 años	1	10
> 45 años	1	0

Rotación por edad y género	
GÉNERO	
Hombres	3.0%
Mujeres	6.0%
EDAD	
< 25 años	5.0%
25 - 45 años	5.0%
> 45 años	7.0%

Total 6

Total 13

Total de colaboradores  
232

## Colaboradores que gozaron de permiso de maternidad o paternidad

MATERNIDAD	
Bajas de maternidad	6
Número de bajas cubiertas	0
Número de mujeres reincorporadas	6
PATERNIDAD	
Número de empleados que solicitaron licencia de paternidad	0

# Descripción de las fuentes de recaudación



## Fondo B+Educa

Existe desde 2006 y es un fondo único en su clase, con un perfil de bajo riesgo y una estrategia de inversión a corto plazo. El 30% del rendimiento neto del cliente es el donativo directo para nosotros.



## Carrera BBVA

La carrera está destinada para los colaboradores del Grupo BBVA y sus familiares y amigos.



## Cajeros automáticos

Donativos recurrentes desde 25 pesos, se encuentra segmentada a la base de clientes y cuenta con una campaña muy clara de los términos y condiciones del donativo.



## Otros canales

Contamos con otros canales para la recaudación de fondos, ya sea de manera presencial en las sucursales o en línea. Cualquiera tiene la oportunidad de donar a través [www.fundacionbbva.mx](http://www.fundacionbbva.mx).



## Recaudación por nómina

Este canal está dirigido únicamente a los colaboradores de BBVA y cuenta con una campaña a través del área de comunicación interna.





"D.R." © KPMG Cárdenas Cosá, S.C., la firma mexicana miembro de la red de firmas miembro de KPMG afiliadas a KPMG International Cooperative ("KPMG Internacional"), una entidad suiza. Impreso en México. Todos los derechos reservados.

Aguascalientes, Ags.	Guadalupe, Jal.	Puebla, Pue.
Cancún, Q. Roo.	Hermosillo, Son.	Quetzaltenango, Qzq.
Ciudad de México	Ledón, Oba.	Yamoussoukro, Cote.
Ciudad Juárez, Chih.	Merida, Yuc.	Santiago, Coah.
Ciudad Juárez, Chih.	Mexicali, B.C.	San Luis Potosí, S.L.P.
Chihuahua, Chih.	Monterrey, N.L.	Toluca, B.C.



(Continúa)



Los procedimientos aplicados en un trabajo de seguridad limitada difieren en naturaleza, oportunidad y alcance que en un trabajo de seguridad razonable. Por consiguiente, el nivel de aseguramiento que se obtiene en un trabajo de seguridad limitada es significativamente menor que el aseguramiento que se habría obtenido en caso de efectuar un trabajo de seguridad razonable.

Criterios

Los criterios sobre los cuales se ha evaluado la preparación de los Contenidos se refieren a los requerimientos establecidos y de conformidad con los Estándares del *Global Reporting Initiative (GRI)* que se detallan en el Anexo A.

[Limitaciones inherentes

Debido a las limitaciones inherentes a cualquier estructura de control interno es posible que pudieran ocurrir errores o irregularidades en la información presentada en el Informe y no ser detectados. Nuestra revisión no está diseñada para detectar todas las debilidades en los controles internos sobre la preparación y presentación del Reporte, ya que nuestra revisión no se ha llevado a cabo de manera continua durante todo el período y los procedimientos fueron realizados con base en una muestra]

Conclusión

Nuestra conclusión ha sido formada con base a y está sujeta a lo que se detalla en este informe.

Consideramos que la evidencia que hemos obtenido proporciona una base suficiente y adecuada para nuestra conclusión.

Basados en nuestra revisión y la evidencia obtenida, no tuvimos conocimiento de situación alguna que nos haga pensar que los Contenidos que se detallan en el Anexo A adjunto al presente informe de aseguramiento, preparados por la Dirección de Evaluación e Inteligencia de Fundación BBVA e incluidos en el Informe Anual 2020 de Fundación BBVA por el periodo comprendido del 01 de enero al 31 de diciembre de 2020, no están preparados en todos los aspectos materiales, de conformidad con los Estándares del *Global Reporting Initiative (GRI)*.

Restricción de uso de nuestro informe

Nuestro informe no debe ser considerado como adecuado para usarse ni considerarse por cualquiera de las partes que deseen adquirir derechos frente a nosotros distintos de la Dirección de Evaluación e Inteligencia de Fundación BBVA para ningún propósito o bajo cualquier otro contexto. Cualquier parte distinta a la Dirección de Evaluación e Inteligencia de Fundación BBVA que obtenga acceso a nuestro informe o una copia del mismo y elija basarse en nuestro informe (o en cualquier parte de él) lo hará bajo su propio riesgo.

(Continúa)



En la medida en que lo permita la ley, no aceptamos ni asumimos ninguna responsabilidad y negamos cualquier responsabilidad de nuestro trabajo a cualquier parte que no sea Fundación BBVA por este informe independiente de seguridad limitada o por las conclusiones a las que hemos llegado.

Nuestro informe es emitido para Fundación BBVA, sobre el entendimiento que este informe no debe ser copiado, ni hacer referencia a él o divulgado en su totalidad o en partes sin nuestro previo consentimiento por escrito.

  
KPMG CARDENAS DOSAL S.C.

Juan Carlos Reséndiz Muñoz  
Socio

Ciudad de México, a 14 de mayo de 2021.





Anexo A

Descripción de los Contenidos objeto del trabajo de aseguramiento de seguridad limitada:

Estándar GRI	Contenido	Descripción
Fundamentos GRI	102-1	Nombre de la organización
	102-2	Actividades, marcas, productos y servicios
	102-3	Ubicación de la sede
	102-4	Ubicación de las operaciones
	102-5	Propiedad y forma jurídica
	102-6	Mercados servidos
	102-7	Tamaño de la organización
	102-8	Información sobre empleados y otros trabajadores
	102-9	Cadena de suministro
	102-10	Cambios significativos en la organización y su cadena de suministro
	102-12	Iniciativas externas
	102-13	Afiliación a asociaciones
	102-14	Declaración de altos ejecutivos responsables de la toma de decisiones
	102-15	Principales impactos, riesgos y oportunidades
	102-16	Valores, principios, Estándares y normas de conducta
	102-17	Mecanismos de asesoramiento y preocupaciones éticas
	102-18	Estructura de gobernanza
	102-19	Delegación de autoridad
	102-20	Responsabilidad a nivel ejecutivo de temas económicos, ambientales y sociales
	102-21	Consulta a grupos de interés sobre temas económicos, ambientales y sociales
	102-22	Composición del máximo órgano de gobierno y sus comités
	102-23	Presidente del máximo órgano de gobierno
	102-25	Conflictos de interés
	102-26	Función del máximo órgano de gobierno en la selección de objetivos, valores y estrategia
	102-32	Función del máximo órgano de gobierno en la elaboración de informes de sostenibilidad
	102-33	Comunicación de preocupaciones críticas
	102-34	Naturaleza y número total de preocupaciones críticas
	102-42	Identificación y selección de grupos de interés
	102-43	Enfoque para la participación de los grupos de interés
	102-44	Temas y preocupaciones clave mencionados
	102-46	Definición de los contenidos de los informes y las Coberturas del tema
	102-47	Lista de los temas materiales
	102-48	Re-expresión de la información
	102-49	Cambios en la elaboración de informes
	102-50	Periodo objeto del informe
	102-51	Fecha del último informe
	102-52	Ciclo de elaboración de informes



	102-53	Punto de contacto para preguntas sobre el informe
	102-54	Declaración de elaboración del informe de conformidad con los Estándares GRI
	102-55	Índice de contenidos GRI
	102-56	Verificación externa
Indicadores de Desempeño		
Económicos		
GRI 103 Enfoque de Gestión	103-1	Explicación del tema material y su Cobertura
	103-2	El enfoque de gestión y sus componentes
	103-3	Evaluación del enfoque de gestión
GRI 203 Impactos económicos indirectos	203-1	Inversiones en infraestructuras y servicios apoyados
	203-2	Impactos económicos indirectos significativos
GRI 205 Anticorrupción	205-1	Operaciones evaluadas para riesgos relacionados con la corrupción
	205-2	Comunicación y formación sobre políticas y procedimientos anticorrupción
	205-3	Casos de corrupción confirmados y medidas tomadas
Sociales		
GRI 401 Empleo	401-1	Nuevas contrataciones de empleados y rotación de personal
	401-3	Permiso Parental
GRI 404 Formación y enseñanza	404-1	Media de horas de formación al año por empleado
	404-2	Programas para mejorar las aptitudes de los empleados y programas de ayuda a la transición
GRI 405 Diversidad e igualdad de oportunidades	405-1	Diversidad en órganos de gobierno y empleados
GRI 103 Enfoque de Gestión	103-1	Explicación del tema material y su Cobertura
	103-2	El enfoque de gestión y sus componentes
	103-3	Evaluación del enfoque de gestión
GRI 413 Comunidades locales	413-1	Operaciones con participación de la comunidad local, evaluaciones del impacto y programas de desarrollo
N/A	N/A	Innovación

# Índice de contenidos GRI

GRI: 102-55



“Para el Content Index Service, GRI Services ha confirmado que el índice de contenidos de GRI en el reporte es claro, y que las referencias para cada contenido incluido correspondan con las secciones indicadas del reporte.”

“Para el SDG Mapping Service, GRI Services ha confirmado que los contenidos incluidos en el índice de contenidos han sido contrastados con los ODS.”

GRI Standard	Contenido	Descripción	Capítulo/Respuesta directa	Página	ODS y metas específicas	Pacto Mundial
GRI 101: Fundamentos 2016						
GRI 102: Contenidos Generales 2016	102-1	Nombre de la organización	Fundación BBVA Bancomer, A.C.			
	102-2	Actividades, marcas, productos y servicios	Nuestros logros Generando impacto con nuestros programas	15 y 27		
	102-3	Ubicación de la sede	Torre BBVA - Paseo de la Reforma # 510, Col. Juárez, C.P. 06600, Ciudad de México.			
	102-4	Ubicación de las operaciones	Generando impacto con nuestros programas	27		
	102-5	Propiedad y forma jurídica	Fundación BBVA Bancomer, A.C.			
	102-6	Mercados servidos	Nuestros logros Generando impacto con nuestros programas Alianzas que generan impacto	15, 27 y 64		
	102-7	Tamaño de la organización	Nuestros logros Nuestros colaboradores	15 y 75		
	102-8	Información sobre empleados y otros trabajadores	Nuestros colaboradores	75	8.5, 10.3	
	102-9	Cadena de suministro	Proveedores y compras responsables	89		
	102-10	Cambios significativos en la organización y su cadena de suministro	Carta de nuestra Directora	5		



GRI Standard	Contenido	Descripción	Capítulo/Respuesta directa	Página	ODS y metas específicas	Pacto Mundial
GRI 102: Contenidos Generales 2016	102-11	Principio o enfoque de precaución	Nos enfocamos en el desarrollo del talento a través de becas educativas y culturales y manejamos un proceso de revisión de estos programas.			
	102-12	Iniciativas externas	Alianzas que generan impacto	64		
	102-13	Afiliación a asociaciones	Alianzas que generan impacto	64		
	102-14	Declaración de altos ejecutivos responsables de la toma de decisiones	Carta de nuestra Directora	5		
	102-15	Principales impactos, riesgos y oportunidades	Carta de nuestra Directora	5		
	102-16	Valores, principios, estándares y normas de conducta	Nuestros logros Ética e integridad	15 y 85	16.3	
	102-17	Mecanismos de asesoramiento y preocupaciones éticas	Ética e integridad	85	16.3	
	102-18	Estructura de gobernanza	Gobierno Corporativo	70		
	102-19	Delegación de autoridad	Gobierno Corporativo	70		
	102-20	Responsabilidad a nivel ejecutivo de temas económicos, ambientales y sociales	Gobierno Corporativo	70		
	102-21	Consulta a grupos de interés sobre temas económicos, ambientales y sociales	Gobierno Corporativo	70	16.7	
	102-22	Composición del máximo órgano de gobierno y sus comités	Gobierno Corporativo	70	5.5, 16.7	
	102-23	Presidente del máximo órgano de gobierno	Gobierno Corporativo	70	16.6	
	102-24	Nominación y selección del máximo órgano de gobierno	Gobierno Corporativo	70	5.5, 16.7	
	102-25	Conflictos de interés	Gobierno Corporativo	70	16.6	
	102-26	Función del máximo órgano de gobierno en la selección de objetivos, valores y estrategia	Gobierno Corporativo	70		
	102-27	Conocimientos colectivos del máximo órgano de gobierno	Gobierno Corporativo	70		
	102-28	Evaluación del desempeño del máximo órgano de gobierno	Gobierno Corporativo	70		
	102-29	Identificación y gestión de impactos económicos, ambientales y sociales	Gobierno Corporativo	70	16.7	
	102-30	Eficacia de los procesos de gestión del riesgo	Gobierno Corporativo Proceso para la asignación de recursos	70 y 83		
	102-31	Evaluación de temas económicos, ambientales y sociales	Gobierno Corporativo	70		

GRI Standard	Contenido	Descripción	Capítulo/Respuesta directa	Página	ODS y metas específicas	Pacto Mundial
GRI 102: Contenidos Generales 2016	102-32	Función del máximo órgano de gobierno en la elaboración de informes de sostenibilidad	Gobierno Corporativo	70		
	102-33	Comunicación de preocupaciones críticas	Ética e integridad	85		
	102-34	Naturaleza y número total de preocupaciones críticas	Gobierno Corporativo	70		
	102-35	Políticas de remuneración	Los Consejeros renuncian a su emolumento.			
	102-36	Proceso para determinar la remuneración	Motivo de omisión: Problemas de Confidencialidad. Para garantizar la seguridad y confidencialidad de los colaboradores, la Institución mantiene confidencial esta información.			
	102-37	Involucramiento de los grupos de interés en la remuneración	Motivo de omisión: Problemas de Confidencialidad. Para garantizar la seguridad y confidencialidad de los colaboradores, la Institución mantiene confidencial esta información.		16.7	
	102-38	Ratio de compensación total anual	Motivo de omisión: Problemas de Confidencialidad. Para garantizar la seguridad y confidencialidad de los colaboradores, la Institución mantiene confidencial esta información.			
	102-39	Ratio del incremento porcentual de la compensación total anual	Motivo de omisión: Problemas de Confidencialidad. Para garantizar la seguridad y confidencialidad de los colaboradores, la Institución mantiene confidencial esta información.			
	102-40	Lista de grupos de interés	Temas materiales y grupos de interés	9		
	102-41	Acuerdos de negociación colectiva	Fundación BBVA en México no cuenta con personal sindicalizado en su plantilla		8.8	
	102-42	Identificación y selección de grupos de interés	Temas materiales y grupos de interés	9		
	102-43	Enfoque para la participación de los grupos de interés	Temas materiales y grupos de interés	9		
	102-44	Temas y preocupaciones clave mencionados	Temas materiales y grupos de interés	9		
	102-45	Entidades incluidas en los estados financieros consolidados	Fundación BBVA Bancomer, A.C.			
	102-46	Definición de los contenidos de los informes y las coberturas del tema	Acerca de este informe Temas materiales y grupos de interés Pacto Mundial y Objetivos de Desarrollo Sostenible	8, 9 y 20		
	102-47	Lista de temas materiales	Temas materiales y grupos de interés	9		



GRI Standard	Contenido	Descripción	Capítulo/Respuesta directa	Página	ODS y metas específicas	Pacto Mundial
GRI 102: Contenidos Generales 2016	102-48	Reexpresión de la información	A menos que se exprese lo contrario dentro del texto, no existe diferencia en la información reportada.			
	102-49	Cambios en la elaboración de informes	Acerca de este informe Pacto Mundial y Objetivos de Desarrollo Sostenible	8 y 20		
	102-50	Periodo objeto del informe	1º de enero al 31 de diciembre de 2020			
	102-51	Fecha del último informe	El Informe Anual anterior se publicó en 2020 con información de 2019.			
	102-52	Ciclo de elaboración de informes	Anual			
	102-53	Punto de contacto para preguntas sobre el informe	Contacto	109		
	102-54	Declaración de elaboración del informe de conformidad con los Estándares GRI	Acerca de este informe	8		
	102-55	Índice de contenidos GRI	Índice de contenidos GRI	102		
	102-56	Verificación externa	Revisión independiente	99		
Asuntos materiales						
Impactos en comunidades locales						
GRI 103: Enfoque de gestión 2016	103-1	Explicación del tema material y su cobertura	Generando impacto con nuestros programas	27		
	103-2	El enfoque de gestión y sus componentes	Generando impacto con nuestros programas	27		
	103-3	Evaluación del enfoque de gestión	Generando impacto con nuestros programas	27		
GRI 413: Comunidades locales 2016	413-1	Operaciones con participación de la comunidad local, evaluaciones del impacto y programas de desarrollo	Generando impacto con nuestros programas	27		
	413-2	Operaciones con impactos negativos significativos –reales o potenciales– en las comunidades locales	Fundación BBVA en México no genera impactos negativos en las comunidades locales.			
Asignación estratégica de recursos						
GRI 103: Enfoque de gestión 2016	103-1	Explicación del tema material y su cobertura	Proceso para la asignación de recursos	83		
	103-2	El enfoque de gestión y sus componentes	Proceso para la asignación de recursos	83		
	103-3	Evaluación del enfoque de gestión	Proceso para la asignación de recursos	83		
GRI 201: Desempeño Económico 2016	201-1	Valor económico directo generado y distribuido	Proceso para la asignación de recursos	83	8.1, 8.2, 9.4, 9.5	
	201-2	Implicaciones financieras y otros riesgos y oportunidades derivados del cambio climático	Motivo de omisión: No procede. Fundación BBVA en México no cuenta con estudios de riesgos y oportunidades derivados del cambio climático			

GRI Standard	Contenido	Descripción	Capítulo/Respuesta directa	Página	ODS y metas específicas	Pacto Mundial
GRI 201: Desempeño Económico 2016	201-3	Obligaciones del plan de beneficios definidos y otros planes	Motivo de omisión: No procede. Fundación BBVA en México no cuenta con planes referentes a jubilación.			
	201-4	Asistencia financiera recibida del gobierno	Procuración de Fondos	80		7, 8, 9
G4: Sector de Organizaciones No Gubernamentales	NGO 7	Identificación de los procesos implementados para rastrear el uso de los recursos para los fines previstos, incluidas las contribuciones en efectivo y especie.	Procesos para la asignación de recursos	83		
Alianzas institucionales						
	Favor de referirse a los contenidos generales 102-12 y 102-13.					
GRI 103: Enfoque de gestión 2016	103-1	Explicación del tema material y su cobertura	Alianzas que generan impacto	64		
	103-2	El enfoque de gestión y sus componentes	Alianzas que generan impacto	64		
	103-3	Evaluación del enfoque de gestión	Alianzas que generan impacto	64		
G4: Sector de Organizaciones No Gubernamentales	NGO 6	Procesos para tomar en cuenta y coordinar con las actividades de otros actores	Alianzas que generan impacto	64		
Monitoreo y evaluación de programas						
GRI 103: Enfoque de gestión 2016	103-1	Explicación del tema material y su cobertura	Monitoreo y evaluación	63		
	103-2	El enfoque de gestión y sus componentes	Monitoreo y evaluación	63		
	103-3	Evaluación del enfoque de gestión	Monitoreo y evaluación	63		
G4: Sector de Organizaciones No Gubernamentales	NGO1	Procesos de participación de los grupos de interés afectados en el diseño, aplicación, seguimiento y evaluación de políticas y programas	Monitoreo y evaluación	63		
	NGO9	Mecanismos de retroalimentación y quejas de la fuerza laboral, y su resolución.	Ética e integridad	85		
Comunicación y transparencia						
GRI 103: Enfoque de gestión 2016	103-1	Explicación del tema material y su cobertura	Procuración de fondos	80		
	103-2	El enfoque de gestión y sus componentes	Procuración de fondos	80		
	103-3	Evaluación del enfoque de gestión	Procuración de fondos	80		
GRI 203: Impactos económicos indirectos 2016	203-1	Inversiones en infraestructuras y servicios apoyados	Generando impacto con nuestros programas	27	5.4, 9.1, 9.4, 11.2	1, 7, 8, 9
	203-2	Impactos económicos indirectos significativos	Generando impacto con nuestros programas	27	1.2, 1.4, 3.8, 8.2, 8.3	
	Favor de referirse al contenido general 102-6					



GRI Standard	Contenido	Descripción	Capítulo/Respuesta directa	Página	ODS y metas específicas	Pacto Mundial
Fuentes de ingresos						
GRI 103: Enfoque de gestión 2016	103-1	Explicación del tema material y su cobertura	Procuración de fondos	80		
	103-2	El enfoque de gestión y sus componentes	Procuración de fondos	80		
	103-3	Evaluación del enfoque de gestión	Procuración de fondos	80		
GRI 201: Desempeño Económico 2016	201-1	Valor económico directo generado y distribuido	Proceso para la asignación de recursos	83	8.1, 8.2, 9.1, 9.4, 9.5	
	201-4	Asistencia financiera recibida del gobierno	Procuración de fondos	80		
G4: Sector de Organizaciones No Gubernamentales	NGO8	Fuentes de financiamiento por categoría y los cinco mayores donantes y el valor monetario de su contribución.	Procuración de fondos	80		
Gobierno corporativo						
Favor de referirse a los contenidos generales 102-18 al 102-23, 102-25, 102-31 y 102-35						
Otros temas no materiales						
GRI 205: Anticorrupción 2016	205-1	Operaciones evaluadas para riesgos relacionados con la corrupción	Anticorrupción	88	16.5	10
	205-2	Comunicación y formación sobre políticas y procedimientos anticorrupción	Anticorrupción	88	16.5	10
	205-3	Casos de corrupción confirmados y medidas tomadas	Anticorrupción	88	16.5	10
GRI 207: Fiscalidad 2019	207-1	Enfoque fiscal	Gobierno Corporativo	70		
	207-2	Gobernanza fiscal, control y gestión de riesgos	Gobierno Corporativo	70		
	207-3	Participación de grupos de interés y gestión de inquietudes en materia fiscal	Gobierno Corporativo	70		
	207-4	Presentación de informes país por país	Motivo de omisión: No procede. Fundación BBVA en México no tiene operaciones en otros países.			
GRI 404: Formación y enseñanza 2016	404-1	Media de horas de formación al año por empleado	Formación	77	4.3, 4.4, 4.5, 5.1, 8.2, 8.5, 10.3	
	404-2	Programas para mejorar las aptitudes de los empleados y programas de ayuda a la transición	Formación	77	8.2, 8.5	
	404-3	Porcentaje de empleados que reciben evaluaciones periódicas del desempeño y desarrollo profesional	Motivo de omisión: Información no disponible. Fundación BBVA en México recaudará la información para reportar en el siguiente Informe.			

GRI Standard	Contenido	Descripción	Capítulo/Respuesta directa	Página	ODS y metas específicas	Pacto Mundial
<b>GRI 405:</b> Diversidad e igualdad de oportunidades 2016	405-1	Diversidad en órganos de gobierno y empleados	Plantilla	76	5.1, 5.5, 8.5	
	405-2	Ratio del salario base y de la remuneración de mujeres frente a hombres	Motivo de omisión: Problemas de Confidencialidad. Para garantizar la seguridad y confidencialidad de los colaboradores, la Institución mantiene confidencial esta información.			
<b>GRI 417:</b> Marketing y etiquetado 2016	417-1	Requerimientos para la información y el etiquetado de productos y servicios	Procuración de fondos	80	12.8	7, 8, 9
	417-2	Casos de incumplimiento relacionados con la información y el etiquetado de productos y servicios	No existieron incumplimientos relacionados con la información y el etiquetado de productos y servicios.		16.3	
	417-3	Casos de incumplimiento relacionados con comunicaciones de marketing	No existieron incumplimientos relacionados con las comunicaciones de marketing.		16.3	
<b>GRI 401:</b> Empleo 2016	401-1	Nuevas contrataciones de empleados y rotación de personal	Plantilla	76	5.1, 8.5, 8.6, 10.3	
	401-2	Prestaciones para los empleados a tiempo completo que no se dan a los empleados a tiempo parcial o temporales	Motivo de omisión. No procede. Como parte de Grupo BBVA México, esta información se encuentra en el Informe del Grupo.			
	401-3	Permiso parental	Colaboradores	97	5.1, 5.4, 8.5	
<b>GRI 418:</b> Privacidad del cliente 2016	418-1	Reclamaciones fundamentadas relativas a violaciones de la privacidad del cliente y pérdida de datos del cliente	No existieron reclamaciones fundamentadas relativas a violaciones de la privacidad o fuga de datos.		16.3, 16.10	
<b>G4 Sector de Organizaciones No Gubernamentales no materiales</b>						
<b>NGO G4</b>	NGO2	Mecanismos para comentarios y quejas en relación con programas y políticas y para determinar acciones que deben tomarse en respuesta a incumplimiento de políticas	Fortalecimiento y gestión de programas	62		
	NGO3	Sistema para el monitoreo, evaluación y aprendizaje de programas (resultado de la efectividad y el impacto del programa de medición), resultando cambios en los programas y cómo se comunican.	Generando impacto con nuestros programas Monitoreo y evaluación	27 y 63		
	NGO4	Medidas para integrar la diversidad de género en el diseño y la implementación, y el ciclo de monitoreo, evaluación y aprendizaje.	Generando impacto con nuestros programas	27		
	NGO5	Procesos para formular, comunicar, implementar y cambiar posiciones de defensa y campañas de sensibilización pública	Temas materiales y grupos de interés	9		
	NGO10	Adhesión a las normas para las prácticas de comunicación para la recaudación de fondos y comercialización	Procuración de fondos	80		



# Glosario

## Inclusión de grupos de interés

Nuestra relación con nuestros distintos grupos de interés es fundamental para el éxito y permanencia de ambos a lo largo del tiempo. Es por eso que contamos con distintos medios de interacción personalizados y con el ejercicio de materialidad para incluir los temas relevantes de cada uno de ellos dentro de este informe.

## Contexto de sostenibilidad

Nos adherimos a la estrategia de Banca Responsable de BBVA, respondiendo a los Objetivos de Desarrollo Sostenible (ODS) de la Organización de las Naciones Unidas. En este informe se reportan resultados de temas ambientales, sociales y económicos, así como la relación de éstos con los ODS.

## Materialidad

Realizamos un ejercicio de actualización de la **matriz de materialidad** con la finalidad de identificar los temas más relevantes para nosotros y nuestros grupos de interés, así como reportar en congruencia con éstos.

## Exhaustividad

A partir del ejercicio de materialidad, reportamos en este informe los temas materiales para cada uno de nuestros grupos de interés y nuestros resultados de desempeño en cada uno de éstos.

# Contacto

GRI: 102-53

Para obtener mayor detalle sobre este informe o los programas desarrollados y apoyados por Fundación BBVA en México, visita su página oficial:

[www.fundacionbbva.mx](http://www.fundacionbbva.mx)

O comunícate vía telefónica al número:

**800 122 6689**



Fundación  
BBVA