

# RAPPORT D'ACTIVITÉ 2020





---

# Avant-propos

2020, une année mouvementée, marquée par une forte dichotomie

- entre la raison nous poussant à stopper l'activité et la conviction que l'accompagnement des plus fragiles et la poursuite de l'activité est indispensable,
- entre l'écart constaté entre nos deux activités : une activité de reprise de parc informatique en forte tension et une demande en explosion totale pour l'informatique reconditionnée.

Janvier-février, deux mois de progression dans la continuité de 2019, dans une relative insouciance.

Mars, doutes, incertitudes, arrêt net et général de tout un pan d'activité économique imposé par la crise sanitaire liée à la covid-19, suivi du confinement, une situation mondiale sans précédent.

Chez Ecodair, la prise de décision sur la nécessité de maintenir notre activité, considérée et perçue comme essentielle, est immédiate, coûte que coûte, convaincus que nous devons soutenir nos clients dans leur organisation et le maintien de leur activité, agir pour lutter contre la précarité numérique et permettre à chacun de garder le lien dans la vie quotidienne et enfin... pour remplir notre mission première, l'insertion des plus fragiles.

*« Face à une situation inédite, où les plus fragiles sont plus touchés, il est évident de poursuivre notre action. La stopper même momentanément peut la mettre en péril, nous avons une responsabilité d'accompagnement des plus fragiles, handicapés ou en insertion. La poursuivre quoiqu'il arrive avec le même degré d'exigence est une évidence car l'action menée chaque jour chez Ecodair démontre que la fragilité n'est pas un frein à la performance. »*

**Etienne HIRSCHAUER**, Directeur Général

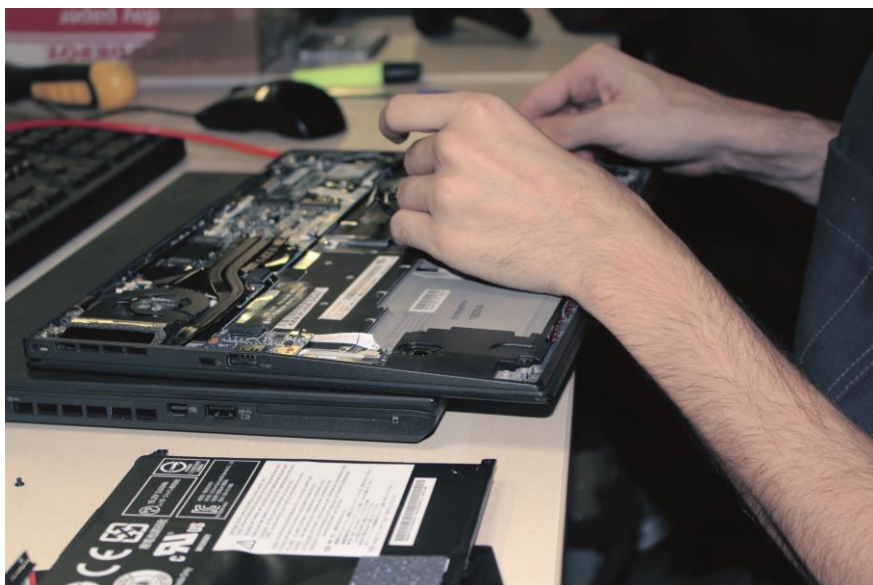
Découvrez parmi ces pages, 12 mois d'incertitudes, de changements, d'adaptations, et 12 mois d'actions au service de l'insertion.





# SOMMAIRE

7	2020, situation exceptionnelle
11	Projet Ecodair
14	Emploi et insertion
27	Performance et impact
31	Reconditionnement et recyclage
37	Informatique pour tous
42	Engagement et sensibilisation
47	Perspectives





## 2020, situation exceptionnelle

A situation inédite,  
reconsidérer ses certitudes et s'adapter

2020, des certitudes totalement bousculées  
*Le chaos et la mobilisation*

Janvier 2020, arrivée du virus dévastateur, début de la crise sanitaire en Chine, c'était loin, très loin.

Février 2020, crise sanitaire en Italie, nous n'étions pas concernés, nous nous sentions intouchables.

Et pourtant, 17 mars 2020, arrêt total d'un pan d'activité économique, fermeture des services publics pendant deux mois, emplois précaires stoppés, limite de certaines productions tributaires d'arrivage mondial, blocage des frontières, une situation inédite, dans le monde, en Europe et en France, sidération.

La crise sanitaire est doublée d'une crise socio-économique sans précédent à laquelle s'ajoute une crise sociale. Le gouvernement estime que l'activité est tombée à 70% en avril, 95% en septembre-octobre, 85% de la normale en novembre. L'impact sur la croissance annuelle, lié à la durée du confinement, est estimé à 1-1,5% de PIB annuel par mois de confinement.

Les mesures de soutien public, accordées pour un maintien maximal d'activité, ont été exceptionnelles pour limiter l'impact sur les entreprises et la consommation.



Dans le contexte inédit vécu collectivement, nous avons tous cherché à maintenir un semblant d'activité et de vie. L'élan de générosité a été intense, la mobilisation dans la société a été exceptionnelle, tous acteurs confondus, pouvoirs publics, institutionnels, entreprises et associations.

Celles-ci, en première ligne, ont prouvé le rôle essentiel qu'elles jouent en complémentarité des acteurs institutionnels et économiques : capacité d'adaptation, lien de proximité avec leurs bénéficiaires, partenaires et clients, primordial dans ce bouleversement.

## Mise en évidence des différences entre secteurs d'activité et catégories socio-professionnelles

Toutes les catégories de la société ont vu leurs conditions de travail et de vie modifiées. La crise sanitaire a cristallisé les différences entre les plus fragiles et les autres, entre ceux directement exposés, et ceux qui travaillaient aussi sans relâche dans un contexte plus protégé.

Elle a révélé le rôle indispensable de certaines catégories jusqu'alors invisibles, en première ligne pour assurer une continuité de soins, de services essentiels : soignants, personnels de la grande distribution, de la logistique, de l'entretien... Parions que cette prise en considération et cette reconnaissance ne soient pas éphémères.

## La rupture et le changement

La crise que nous traversons est une rupture. C'est aussi l'opportunité unique de revoir nos modes de fonctionnement et de capitaliser sur un élan collectif pour proposer une autre façon de travailler, une autre façon de produire, de consommer... En tant qu'acteur de l'Economie sociale et solidaire, nous avons la responsabilité de prendre part davantage à l'émergence d'un modèle d'organisation plus vertueux et plus efficace.

### Organisation différente du travail

En bousculant nos habitudes de travail, le confinement casse les tabous. Plus de six millions de Français ont « télétravaillé », c'est un vécu collectif. La nécessité de s'organiser à distance a détruit les résistances qui existent. Il s'agit de bâtir un modèle qui privilégie les interactions là où elles ont le plus de valeur.

Le distanciel au service du réel, lorsque c'est possible. Le travail en atelier, au bureau, afin de poursuivre notre mission économique et l'attention à chacun, le reste du temps.

### Evolution d'un mode de culture d'entreprise et de management

Repenser l'organisation du travail, c'est aussi repenser l'organisation sociale de l'entreprise, sans avoir de doute sur l'efficacité des salariés non présents. Paradoxalement, la distance rend le management plus direct et concret en se concentrant sur la finalité du travail.

### Changement des comportements de consommation

Produire local pour soutenir l'emploi de celles et ceux qui font vivre la cité, consommer local dans la mesure de ses moyens, soutenir les petits commerçants, prendre soin de sa santé...

Le volet social n'est pas en reste et le chantier s'annonce immense. La poursuite des initiatives solidaires apparues pendant le confinement est indispensable.

La difficulté dans cette crise, c'est la perte de maîtrise des situations, et l'acceptation de cette impossibilité de tout contrôler.

# Ecodair et les mesures face à la crise

## L'annonce du confinement, l'onde de choc

Face à la situation, les membres de l'équipe de direction d'Ecodair ont vécu 4 phases successives, la sidération, la violence, l'acceptation, la mobilisation, suivies de la nécessité de passer à l'action.

Convaincus que la situation financière fragile de la structure supporterait difficilement un arrêt d'activité, assurés que la mission d'accompagnement d'Ecodair est la plus forte, et qu'offrir la possibilité de travailler était bénéfique pour des collaborateurs volontaires, découvrant que la crise révélait une opportunité pour développer l'activité commerciale, la décision a été immédiate : **Agir plutôt que subir**, coûte que coûte pour assurer notre responsabilité et notre mission d'intérêt général d'accompagnement de nos collaborateurs, notamment les plus fragiles, et assurer la mise à disposition d'un bien devenu essentiel, l'informatique.

## Concrètement, les principes d'actions

- Protéger nos collaborateurs les plus fragiles, en tant qu'établissement médico-social, en éloignant en amont certains, des risques de contamination, et en veillant sur les autres salariés, sans différences
- Tenir compte de la particularité de chacun et de son rapport à la crise sanitaire sans jugement, avec la difficulté d'entrer parfois dans la sphère intime
- Poursuivre l'accompagnement et le lien social, à distance
- Mobiliser les équipes et assurer le maintien de l'activité en équipe réduite
- Repenser l'organisation du travail et le mode de management, maintenir la cohésion d'entreprise entre les équipes en télétravail et celles en présentiel
- Maintenir le lien et rassurer les clients et partenaires
- Investir dans l'outil de production et intégrer les coûts supplémentaires
- Envisager les conditions d'un développement futur



## L'organisation en pratique

- Un fort impact lors du premier confinement
  - Côté managérial, sidération, prise de décision, protection de la santé, gestion des équipes avec des points de vue parfois divergents, mais dans un élan collectif.
  - Une explosion des ventes en réponse à l'organisation du télétravail des entreprises et aux besoins liés à la précarité numérique, avec une capacité de production très réduite, lors des dix premières semaines du confinement d'où la nécessité de faire évoluer rapidement l'organisation et d'investir dans l'outil de production.
- Parallèlement, un arrêt immédiat de l'activité de reprise de parc informatique avec une incidence forte sur la rentabilité du fait de la difficulté à trouver le matériel à reconditionner et de la nécessité de se tourner vers des sources d'approvisionnement plus coûteuses.
- Une accélération de la transformation  
Le premier confinement engendre une réorganisation. Les process éprouvés permettent une meilleure préparation et une plus grande efficacité lors du deuxième confinement.
- Les aides et soutiens exceptionnels accordés par l'Etat et rapidement effectifs ont facilité les investissements et le maintien de l'activité.



## Enseignements

Nous nous sommes adaptés, remis en question, réorganisés. L'ensemble de l'activité a été impactée par la crise sanitaire, positivement pour la vente de matériel reconditionné, et négativement pour la reprise de parc informatique. Globalement, nous avons le sentiment d'être sortis de cette première étape, plus forts, grandis.

Cependant, les initiatives du changement, guidées par des valeurs comme le temps long, la valorisation de l'humain, la protection des ressources naturelles, sont-elles compatibles avec la rentabilité économique sur le long terme ?

Cette crise, mondiale, est longue, sans précédent. Puisse-t-elle accélérer la transformation des pratiques et des usages, au-delà des bonnes résolutions ? Notre engagement et notre action pour améliorer les conditions d'accompagnement des personnes fragiles, notre recherche d'exigence et la volonté d'améliorer notre performance collective, prend encore plus de sens.



# Agir avec un projet économique et solidaire unique

L'économie solidaire n'est pas une nouveauté, c'est notre raison d'être.

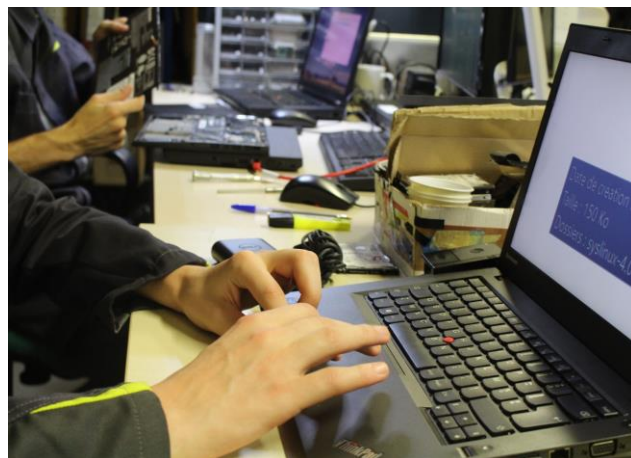
Nous étions pionniers et parmi les seuls, il y a seize ans. Aujourd'hui c'est devenu une évidence pour tous. C'est toujours notre mission. Plus que jamais !

Entreprise solidaire, Ecodair est une association qui donne une nouvelle vie au matériel informatique en le reconditionnant et qui agit au service de l'insertion.

Entreprise adaptée, ESAT, entreprise d'insertion et chantier d'insertion, nous avons la particularité de faire travailler ensemble des personnes fragilisées, porteuses d'un handicap psychique ou éloignées de l'emploi.

Cet engagement est déterminant dans un contexte où les troubles psychiques atteignent 27 % de la population française (étude Institut du Cerveau). Ces troubles concernent donc chacun d'entre nous, directement ou indirectement.

L'organisation avec différentes structures propose des modalités d'accueil et d'accompagnement spécifiques et une adaptation progressive des parcours autour de différents métiers.



## Le reconditionnement solidaire, une activité porteuse de sens

- Donner une nouvelle vie aux matériels informatiques et contribuer à donner une nouvelle vie aux personnes présentes dans nos structures par l'exercice d'une activité professionnelle
- Participer activement à l'économie circulaire par la réduction de l'empreinte environnementale de l'informatique
- Employer majoritairement des personnes fragilisées, leur apporter des conditions de travail adaptées, la possibilité d'exprimer leurs compétences professionnelles et changer le regard sur le handicap
- Assurer une mission sociale plus large... en rendant l'informatique accessible au plus grand nombre.

Notre mission, environnementale, sociale, et sociétale met l'informatique au service de l'insertion.

Rien n'est perdu. Tout se transforme.

## L'offre informatique articulée autour de différents métiers

Notre activité autour de l'informatique est multiple et guidée par la volonté d'augmenter au maximum la durée de vie du matériel et son utilité.



Spécialiste du reconditionnement informatique, Ecodair propose à travers ses différents métiers, des réponses solidaires :

- à la **gestion de fin de vie de parc informatique**, pour les entreprises et institutions : activité de reprise de parc informatique ;
- au **traitement des déchets D3E** (Déchets Electriques et Electroniques) et au réemploi ;
- à la **revente d'équipements informatiques pour les professionnels et particuliers**, et la possibilité d'accéder à du matériel informatique professionnel de qualité à tarifs préférentiels : activité de vente de matériel reconditionné ;
- en matière de **services informatiques** pour des structures associatives ou éducatives, par la mise à disposition d'équipes en formation et professionnalisation autour des métiers du numérique.

### INFO CRISE SANITAIRE



Le handicap psychique se développe souvent en cas de gros traumatismes ou suite à un événement difficile.

Les deux confinements et le prolongement des restrictions agissent sur la courbe des troubles psychiques en France cette année.

Depuis plusieurs mois, les professionnels de santé alertent sur l'incidence des mesures restrictives sur la santé mentale des Français.

Selon les chiffres publiés en novembre dernier par Santé publique France, 21 % des Français se disent en dépression, chiffre qui a doublé en un an.





## Une entreprise solidaire

Les effectifs sont constitués à 80 % de personnes en situation de handicap ou en insertion (handicap psychique, RSA, sous-main de justice, réfugiés...)

## L'histoire

Notre intérêt pour l'accueil des personnes en souffrance psychique ne date pas d'aujourd'hui puisque l'histoire a commencé en 2004 avec la prise de conscience de la précarité professionnelle des personnes porteuses d'un handicap et le lancement d'un projet social innovant autour de l'informatique, un secteur alors en plein développement.

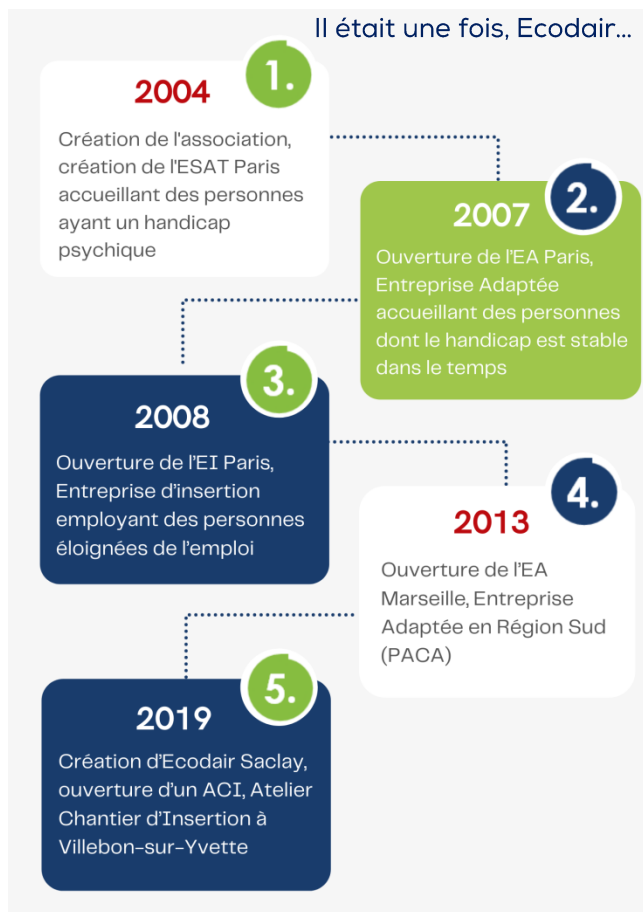
L'engagement est tel que d'un ESAT, la structure se développe avec des structures complémentaires pour répondre au mieux à l'évolution des personnes accueillies.

## L'équipe

Constituée d'une richesse de profils mixant des expériences multiples dans l'univers associatif, social, privé, public, dans des structures de toutes tailles, l'équipe propose un accompagnement adapté et une aventure au service de l'insertion, pour que chacun retrouve une place dans la société. L'équipe s'est enrichie cette année de 20 collaborateurs et collaboratrices.

	Effectif au 31.12.2020
<b>Equipe encadrante</b>	<b>31</b>
<b>ESAT</b>	<b>37</b>
<b>EA Paris</b>	<b>28</b>
<b>EI</b>	<b>6</b>
<b>ACI</b>	<b>24</b>
<b>EA Marseille</b>	<b>9</b>
<b>Total</b>	<b>135</b>

Il était une fois, Ecodair...



# Placer l'humain, au cœur des préoccupations

L'idée au sein d'Ecodair est la réinsertion par le travail de personnes en situation de handicap et éloignées de l'emploi, par la création d'emplois adaptés, porteurs de sens, valorisants. Des emplois pour se reconstruire, où l'esprit d'équipe permet de se resocialiser en douceur.

## Le handicap et l'insertion, accompagnement au quotidien

Les structures Ecodair ne se contentent pas de protéger, elles ouvrent sur la société en offrant un cadre porteur et positif et favorisent l'inclusion.



### - Privilégier la mixité, l'inclusion du handicap...

Recruter et former des personnes souvent restées longtemps sans emploi, favoriser l'acquisition de nouvelles compétences, soutenir dans la reprise de confiance en soi, c'est la mission d'Ecodair quels que soient l'âge, la pathologie, la formation, le parcours de vie, les difficultés familiales, sociales.

### - Travailler la réinsertion sous toutes ses formes...

Proposer un lieu d'accueil qui allie la reprise de contact avec le monde professionnel, tout en réservant à chacun une place par le travail, action à valeur thérapeutique, favoriser l'effort de productivité et la stabilité, créer les conditions d'évolution professionnelle grâce aux différentes structures d'accueil.

### - Accompagner chaque collaborateur dans son projet socio-professionnel...

Favoriser la redynamisation et la réappropriation du projet, proposer un accompagnement adapté, instaurer des échanges, permettre l'interaction et faciliter le lien social pour que chacun retrouve une vraie place dans la société.

## La complémentarité des structures, une richesse dans l'accompagnement

L'organisation d'Ecodair autour de différentes structures permet des conditions spécifiques d'accueil et d'accompagnement et une adaptation progressive des parcours autour de différents métiers.



### Handicap et insertion, une prise en charge spécifique

Situation de handicap, types de contrats, temps de travail, spécificités des organismes de tutelle... chaque accompagnement est adapté et différencié, y compris sur les compétences métiers : reconditionnement, enlèvement, commercialisation, maintenance informatique, comptabilité, communication.



### Handicap

Il s'agit d'adapter davantage le poste et l'environnement de travail à la personne, d'ajuster en continu l'organisation, d'être en veille sur les signes de ce handicap invisible, et d'être présent largement en soutien sur les sujets médicaux et sociaux.

### Parcours d'insertion

Le rapport étroit entre l'activité économique, les produits et services à fournir et la réalité du marché régissent l'organisation.

Formation, qualification professionnelle, obligation de moyens, élargissement de la formation à des tâches transverses, mise en situation professionnelle, cette étape est un passage.

### Une entreprise solidaire

La structure détient 2 agréments (ESAT et ACI), 2 entreprises adaptées (Région Ile-de-France et Région PACA), 1 entreprise d'insertion. Aujourd'hui, ce sont 135 personnes accueillies au total.

Implantée à Paris, Paris-Saclay et Marseille, Ecodair est une organisation innovante se composant de quatre structures.

## Les freins à l'emploi

### La réalité du handicap

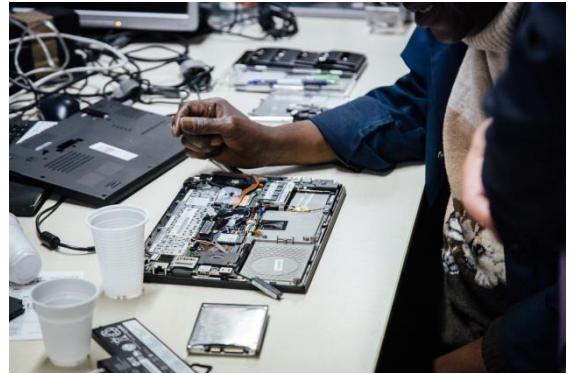
L'ESAT et les EA confrontent l'expression de différents types de handicap. La majorité des personnes accueillies souffrent de maladies psychiques qui se révèlent différemment selon les cas.

Elles agissent alors sur les comportements, la perception subjective de l'environnement, des troubles dissociatifs, une altération de la réalité...

L'état psychique et mental des personnes présentes est stabilisé.

Le travail d'accompagnement professionnel est favorisé lorsque celles-ci sont en accord avec le cadre et s'engagent dans leur projet d'insertion.

Cet équilibre peut être fragilisé par des facteurs propres à la personne (modification du traitement ou arrêt à son initiative...) ou extérieurs (confrontation à des situations anxiogènes, événements de vie...).



L'accompagnement au quotidien impose nécessairement d'être confronté à des manifestations des troubles.

Les fluctuations dans le temps du handicap psychique et ses manifestations sont variables selon les individus.

La difficulté des équipes consiste à appréhender des signes infimes ou invisibles d'une maladie pourtant bien présente.

La réponse apportée dans ces situations consiste à considérer la subjectivité (d'une expression délirante par exemple) de la personne sans tenter d'imposer à tout prix la réalité objective de la situation.

Il s'agit d'accompagner dans notre posture professionnelle tout en restant bienveillant pour que l'investissement et la progression dans le projet professionnel d'insertion persistent.





L'accompagnement éducatif et socio-professionnel rend compte d'un travail endurant rythmé de phases d'équilibre et de déséquilibre. La remobilisation est alors nécessaire, tournée vers les objectifs initiés dans le projet.

### L'ESAT Ecodair, Etablissement de Service et d'Aide par le Travail

Depuis 2013, l'ESAT est agréé par l'ARS pour 37 places (ETP) pour l'accueil de personnes en situation de handicap psychique, reconnues travailleurs handicapés avec une orientation professionnelle en « Milieu Protégé ». Malgré leur handicap, elles doivent être autonomes et présenter une capacité d'adaptation aux règles qui régissent l'ESAT.

L'ESAT offre une prise en charge médico-sociale aux personnes accompagnées. Un contrat de soutien et d'aide par le travail est signé entre les deux parties qui ne répond pas au droit du travail, mais aux dispositions légales du code de l'action sociale et des familles.

Les personnes de l'ESAT ne sont affectées à aucun poste en particulier, mais sont amenées à diversifier leur activité pour ne pas s'enfermer dans certains automatismes de fonctionnement. Néanmoins, pour le bon fonctionnement des ateliers, certaines personnes sont permanentes ce qui permet une spécialisation et un travail de proximité avec le moniteur responsable de l'atelier.



### Les 2 entreprises adaptées Ecodair, Paris et Marseille

A la différence de l'ESAT, un CDD ou CDI est proposé aux personnes travaillant en EA. Leur contrat répond donc à la législation du droit du travail. Des compétences techniques sont demandées lors du recrutement.

L'objectif est de faire évoluer certains salariés EA à d'autres postes, non liés à la production en ateliers sur des fonctions support : administration, comptabilité, administration des ventes qui nécessitent un service avec des notions d'accueil et des relations avec l'extérieur.

## Les freins à l'emploi

### L'éloignement de l'emploi de longue durée

Le dispositif IAE (Insertion par l'Activité Economique) vise à accompagner et former des personnes très éloignées de l'emploi du fait de problématiques sociales ou d'une période d'inactivité professionnelle importante.

Nos structures d'insertion par l'activité économique, Entreprise d'Insertion et Atelier Chantier d'insertion, permettent d'intégrer et d'accompagner des publics variés éloignés de l'emploi.

#### L'insertion chez Ecodair

L'Entreprise d'Insertion (EI), créée en 2007 accueille des personnes avec de grandes difficultés d'insertion sociales et professionnelles.

L'accompagnement des personnes éloignées du marché de l'emploi relève d'une levée des freins sociaux (problématiques de logement, santé, addiction...) et de la préparation opérationnelle vers un emploi stable dans le milieu classique comme technicien de maintenance en informatique, vers d'autres métiers ou vers une formation qualifiante.

Ces salariés, en CDD Insertion pour une période maximale de deux ans, reprennent confiance, réapprennent la vie en entreprise, renforcent leurs connaissances informatiques et mettent leurs compétences au service des clients.

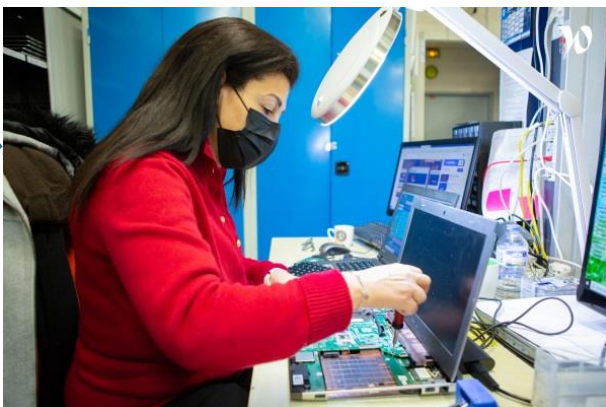
#### L'atelier Chantier d'Insertion (ACI)

L'Atelier Chantier d'Insertion (ACI), ouvert en 2019 suite à l'appel à projet numérique du département de l'Essonne et la Communauté d'Agglomération Paris-Saclay, propose une formation allant du reconditionnement de matériel informatique au métier de Technicien Assistant Informatique (TAI).

La formation conjugue formation théorique certifiante en partenariat avec SIMPLON.Co, et formation pratique dans les ateliers de production.

Chaque session se clôture par une évaluation. Les bénéficiaires : demandeurs d'emploi de longue durée, bénéficiaires du RSA, reconnaissance RQTH, personnes relevant de la PJJ (Protection Judiciaire de la Jeunesse).

La sortie de la première promotion, initialement prévue en 2020, sera effective en 2021, la formation étant prolongée pour compenser les mois de confinement.

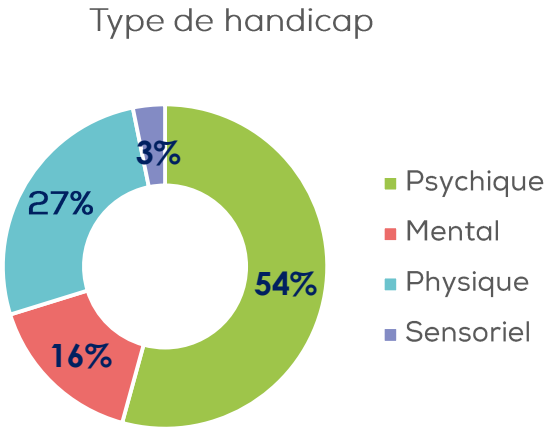


Le parcours socio-professionnel, un accompagnement continu

Profil des personnes accueillies

- Type de handicap

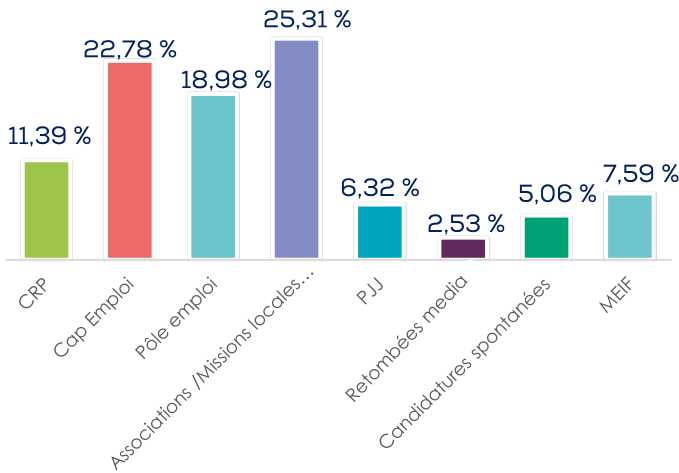
Structures	Types de handicap			
	Psychique	Mental	Physique	Sensoriel
ESAT	24	12	1	1
EA	14	3	14	2
EA PACA	1	1	7	-
EI	1	-	1	-
ACI	10	-	3	-



- Répartition par sexe

Structures	Hommes	Femmes
ESAT	38	2
EA	28	5
EA PACA	8	1
EI	4	3
ACI	26	4

- Origine des candidatures



- Tranche d'âge

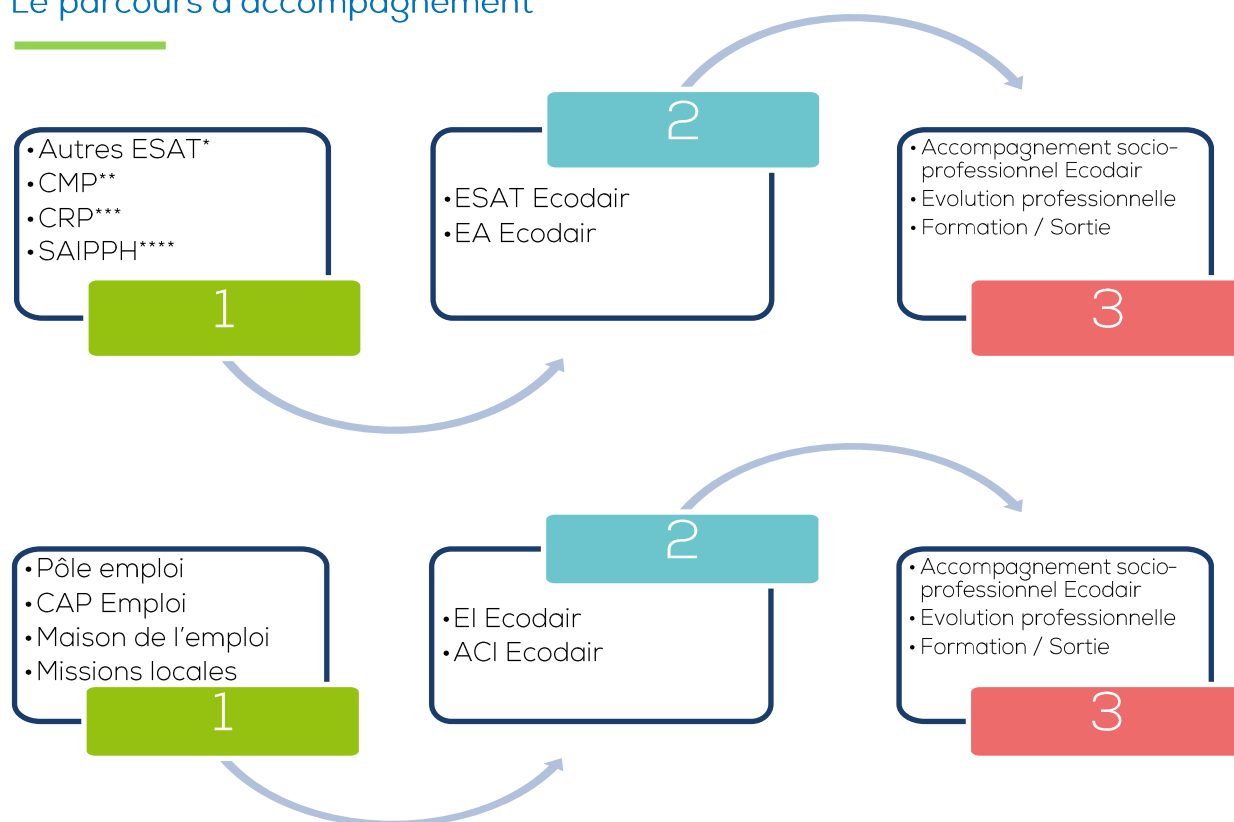
Structures	Tranches d'âge		
	Plus jeune	Plus âgé	Âge moyen
ESAT	23 ans	63 ans	40 ans
EA	28 ans	61 ans	45 ans
EA PACA	23 ans	57 ans	42 ans
EI	34 ans	65 ans	47 ans
ACI	17 ans	58 ans	34 ans

CRP : Centre de Rééducation Professionnelle  
PJJ : Protection Judiciaire de la Jeunesse  
MEIF : (Association) Maison de l'Emploi, de l'Insertion et de la Formation

Données hors ESAT

La population est vieillissante dans la majorité des structures. On constate une grande disparité des âges sur les structures. Ainsi, en ESAT, du fait de la nature du handicap et du type d'accompagnement, les personnes peuvent être présentes jusqu'à la retraite. Sur l'ACI, la tranche d'âge est large, ceci est lié à la spécificité de la population accompagnée issue de deux extrêmes, soit de la Protection Judiciaire de la Jeunesse ou des personnes très éloignées de l'emploi, souvent plus âgées.

## Le parcours d'accompagnement



\*ESAT : Etablissement de Service et d'Aide par le Travail

\*\*CMP : Centre Médico-Psychologique

\*\*\*CRP : Centre de Rééducation Professionnelle

\*\*\*\*SAIPPH : Service d'Aide à l'Insertion pour les Personnes Handicapées

### Accompagnement

2 fins de prise en charge sur l'ESAT, l'une liée à un départ à la retraite, l'autre à la poursuite d'un projet professionnel individuel, une formation de technicien en cycles.

On constate également des démissions en EA en fin de période d'essai, un passage d'un contrat EA vers l'ESAT, une sortie en emploi de transition. Les recrutements au sein de nos EA accompagnent notre progression.

Sur l'ACI, les démissions relativement importantes sur la première promotion sont liées à des orientations malheureuses ou à la nature même des personnes retenues, très éloignées du marché du travail.

### Candidatures

L'attractivité d'Ecodair augmente, le nombre de candidatures également, la crise sanitaire n'a pas permis de traiter les candidatures supplémentaires comme à l'habitude, faute d'activité ou du fait de la nécessité de respecter la distanciation sociale.

Ecodair a intégré dès mars 2020 l'utilisation de la plate-forme inclusion ITOU lancée au niveau national, dans le cadre du traitement des candidatures relevant de l'IAE.



## Le parcours d'accompagnement

L'action d'accompagnement vise à conjuguer et ajuster les paramètres des éléments de travail, les règles de fonctionnement de la structure, les compétences et contraintes du handicap, ainsi que les aspects de la vie extra-professionnelle, pour une prise en charge individualisée.



Notre action consiste à faciliter l'emploi durable et l'insertion, offrir un cadre porteur et positif, valoriser les compétences, la montée et l'élargissement des compétences et à recréer le lien social. Il s'agit d'adapter l'environnement et le poste de travail à la personne, d'ajuster l'organisation, et d'être toujours présents sur les sujets médicaux et sociaux, tout en responsabilisant les personnes accompagnées dans leur projet.

## INFO CRISE SANITAIRE

### Actions d'accompagnement

#### Le 1<sup>er</sup> confinement mars – mai

Une information générale est diffusée le 16 mars, et un suivi téléphonique hebdomadaire est mis en place dès le 19 par la psychologue chargée d'insertion, et en parallèle par les managers, pour maintenir le lien social avec les personnes accompagnées, le travail constituant pour certains le seul lien avec l'extérieur.

#### Dé-confinement mai

Des contacts individualisés sont instaurés dans le cadre de la préparation personnalisée du retour physique sur les structures (temps plein, temps partiel) et selon les possibilités d'accueil et les mesures sanitaires mises en place.

#### Aujourd'hui



La crise sanitaire engendre des arrêts maladie de longue durée pour certains collaborateurs, qui n'ont toujours pas réintégré les équipes, et ce depuis mars 2020 pour certains.

## Etape 1

### Recrutement, accueil et intégration

- Différentes formes d'intégration selon les structures
- Parcours d'intégration
- Formations aux outils et aux postes de travail

## Etape 2

### Construction du projet d'accompagnement socio-professionnel

- Développement de compétences et savoir-être.
- Le projet d'accompagnement individualisé permet à chacun de réaliser ses projets, d'évoluer personnellement et professionnellement et d'adapter progressivement le parcours



@mentatag

#### Projet Personnel Ecodair

Optimisation des compétences professionnelles au sein des différents sites.

#### Projet Personnel Professionnel

Structuration d'un projet professionnel plus large (au-delà du périmètre Ecodair).

#### Projet Personnel Social

Accompagnement sur les sujets de vie quotidienne (logement, retraite, budget...) en partenariat avec les services sociaux.



@nib 33-33-33

## Etape 3

### Préparation au retour à l'emploi et suivi après la sortie

- Ouverture vers le monde professionnel  
Mise à disposition, stages en entreprises...
- Suivi social pour une meilleure intégration
- Préparation aux entretiens

Au total en 2020, ce sont 14 projets formalisés et signés à l'ESAT sur 62 personnes.

## Immersion et insertion

### Stages

Reprises des stages découverte et stages d'admission dès que cela a été possible du fait des règles imposées par la crise sanitaire. Ainsi dès novembre 2020, intégration de 6 stages découverte et 2 stages d'admission, suivie de nouvelles prises en charge envisagées dès début 2021.

### Partenariats d'insertion

Mis en place avec des organismes multiples, ils permettent d'identifier et orienter des personnes vers nos structures, ou sont l'occasion pour les personnes d'Ecodair de s'ouvrir sur l'extérieur, et de découvrir d'autres missions.

Ce travail collaboratif est mené avec les centres médico-psychologiques de tous les départements, Pôle Emploi, Cap Emploi, les missions locales, la Maison de l'emploi, les Centres de rééducation professionnelle et plus spécifiquement par structure :

- DIVA 93, SAIPPH, Delta Insertion 92 pour l'ESAT
- Centre Suzanne Masson 75, Centre Alexandre Dumas 75 et Centre Jean-Pierre Timbault 93 pour l'EA
- de l'immersion en « réel » avec la mise en place de missions de prestations techniques chez des clients et la participation à des opérations de vente dans des universités et lors de foires informatiques...

## INFO CRISE SANITAIRE



### Incidence sur l'effectif...

Jusqu'en septembre 2020, on note une baisse du nombre de personnes accompagnées sur toutes les structures sauf pour l'ACI, une absence d'embauches sur la structure EI et l'impossibilité d'intervenir en clientèle.

La reprise au dernier trimestre des stages est effective en vue d'admission sur l'ESAT, ainsi qu'une reprise des entretiens d'embauche à la sortie du premier confinement (juin-juillet) pour les structures EA, suivis de recrutement dès septembre, et pour l'EI, une reprise des entretiens en fin d'année pour des recrutements prévus début 2021.

### Sur les candidatures ...

Les candidatures, reçues sont traitées et mises en attente compte tenue de l'incapacité physique d'intégrer des personnes supplémentaires (distanciation sociale) toutes structures confondues.

### Et sur les stages

Face à l'impossibilité d'accueil de nouveaux stagiaires sur les structures EA, la priorité est donnée aux recrutements ainsi qu'à de nouvelles prises en charge sur l'ESAT (procédure nécessitant au préalable une période de stage découverte et de stage d'admission) au sein des ateliers (capacité réduite du nombre de personnes accueillies). Les activités extra-professionnelles (jardin, dessin, sorties trimestrielles) sont interrompues.

## Ressources humaines, au sens large

### Une nouvelle fonction, Responsable des Ressources Humaines

La progression d'Ecodair, l'augmentation des effectifs qui en découle, la configuration sur trois sites géographiques nécessitent de structurer la fonction Ressources humaines pour apporter un meilleur accompagnement, d'où la création du poste de Responsable de Ressources Humaines.

L'arrivée de la Responsable des Ressources humaines en milieu d'année, permet de définir la stratégie de ressources humaines, de la piloter et de la mettre en œuvre.

Assurer le sourcing et le recrutement des collaborateurs, unifier les procédures et coordonner l'accompagnement social entre sites, consolider les relations avec les acteurs institutionnels et privés indispensables à l'identification d'Ecodair sur les sujets porteurs liés à l'emploi, au handicap et à l'insertion, ce sont les missions de ce poste, signe de l'importance accordée par la Direction à la richesse des relations humaines.

### Une intensification des recrutements

Le marché de l'informatique reconditionnée extrêmement porteur nous porte et nous conforte dans notre mission.

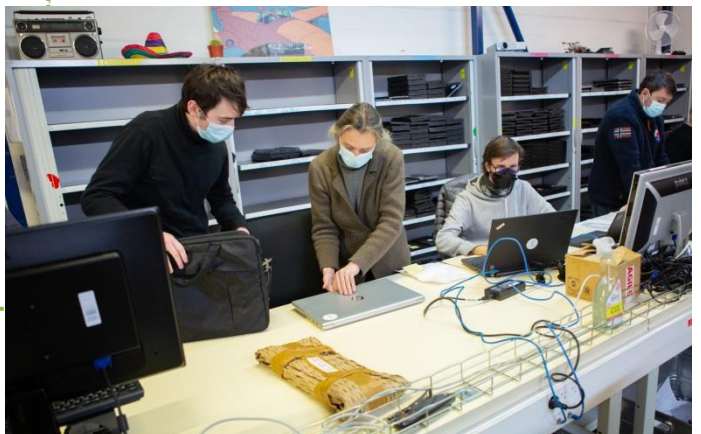
Le développement de l'activité nous conduit à recruter des collaborateurs, porteurs de handicap, en insertion ou pas, sur tout type de postes : techniciens informatiques, manutentionnaires, aides-comptables, mais aussi dans les équipes de vente, avec le recrutement d'une attachée commerciale en entreprise adaptée à Marseille, une chargée de ventes numériques, un commercial et une chargée de communication en alternance à Paris.

Au total, ce sont 10 recrutements en 2020 et 2 recrutements en alternance, 30 maintiens dans l'emploi au sein d'Ecodair EA, avec des contrats à durée déterminée.

Parallèlement à cette action, l'Atelier Chantier d'Insertion a recruté 12 personnes pour la nouvelle promotion.

Ecodair est un lieu unique où se côtoient, dans un contexte économique porteur, des profils et parcours très différents.

En effet, rares sont les endroits où d'anciens détenus travaillent avec des schizophrènes, des autistes, des réfugiés, des ingénieurs confirmés et des jeunes issus d'écoles de commerce.







### Aline, Commerciale

« J'ai rejoint Ecodair pour la globalité du projet, qui considère tant l'aspect humain qu'écologique du reconditionnement informatique. Etre commerciale de l'entité PACA, c'est avant tout valoriser le travail de toute une équipe et mettre en avant un fonctionnement bienveillant. »



### Laura, Responsable Ressources Humaines

« Ce qui est séduisant chez Ecodair, c'est la mission sociale, sociétale et environnementale : agir pour l'environnement par le reconditionnement de parcs informatiques, permettre à des personnes en situation de handicap ou éloignées de l'emploi de se stabiliser, de se former et de monter en compétences, proposer des ordinateurs accessibles à un public éloigné du numérique. Le projet est d'autant plus motivant que l'humain en est le moteur. »

### Vincent, Formateur

« Etre formateur chez Ecodair ne ressemble en rien au métier de formateur classique. La particularité : ré-apprendre des bases, adapter les modules, former de façon personnalisée, rendre les choses concrètes et restaurer la confiance en chacun avant tout. Quel plaisir quand le déclic se fait. »



## Ecodair en quelques mots et chiffres



### Effectif

135 personnes au total, dont 80% de l'effectif en situation de handicap ou en insertion, des rencontres hors du commun.



### 5 structures

1 ESAT, 2 EA, 1 EI, 1 ACI, la complémentarité de nos structures.



### 3 sites de production

Paris CAP 18, ESAT, EA et EI.  
Marseille, EA.  
Saclay, EA et ACI.



### 3 métiers

Synergie de nos activités, reprise de parc informatique, reconditionnement, prestations de services informatiques.



### Pôle social

Pilier de l'approche Ecodair avec l'accompagnement social personnalisé.

## La formation, montée en compétences

Pour insérer au mieux chacun, les trois types de formation proposées concernent l'évolution du projet professionnel, les formations dans le cadre du programme de l'Atelier Chantier d'Insertion, et les contrats de professionnalisation proposés aux étudiants pour favoriser la transmission de connaissances.

### Certification d'Aptitude à la Conduite en Sécurité

3 sessions, une session de formation par structure, ESAT, EA Paris, EA Marseille, soit 74 heures au total.



### Formation dans le cadre du Chantier Atelier d'insertion

800 heures de formation théorique Simplon divulguée pendant deux ans pour chaque promotion. Certification en fin de parcours de formation.

### Formation en alternance

Recrutement de deux alternants soit 560 heures de formation sur 18 mois, et 450 heures de formation divulguées sur huit mois.

## Les multiples partenariats

Les actions proposées aux collaborateurs permettent d'ouvrir des possibilités de parcours au-delà d'Ecodair, et rencontrent un très bon accueil.

- **Up for Humanness**  
Accompagnement dans la recherche d'emploi
- **Participation au Duo Day 2020**  
Accueil de 3 collaborateurs dans le cadre de la création de binôme, à la découverte de la MGP de MIRAKL et Boulanger, en présentiel ou visioconférence
- **La MEIF Paris-Saclay**  
Ateliers d'aide à la recherche d'emploi, suivi comportemental et simulation d'entretiens d'embauche

## INFO CRISE SANITAIRE



- Il a été nécessaire de réorganiser les espaces de travail pour respecter la distanciation sociale : réaménagement géographique des équipes dans les ateliers et bureaux, changement et décalage des horaires des ateliers, fermeture des salles de repas, de repos, de la salle informatique.
- La mise en place des mesures de sécurité sanitaire et l'application des gestes barrières ont été immédiates et ont fait l'objet d'informations régulières : port du masque, gel hydro-alcoolique, distance.
- La gestion de la relation à distance pour maintenir le lien pendant le confinement et la gestion de l'anxiété de certains salariés et collaborateurs liée à la situation ont été particulièrement prises en compte.

# Maintenir la performance dans un contexte mouvant

La recherche d'une plus grande autonomie financière guide toujours nos actions, nous avons la volonté d'être moins dépendants des subventions, dans un contexte de concurrence accrue d'appel aux dons, où les besoins perçus comme vitaux concentrent les élans de générosité et de dons.

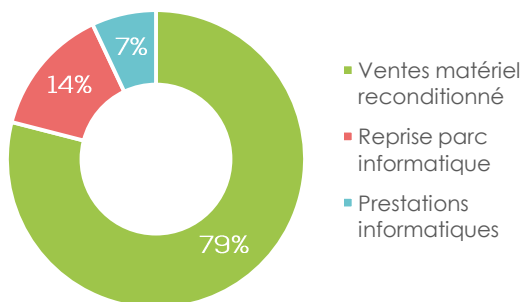
Cela induit le développement de l'activité commerciale, l'intensification de la collecte de parcs informatiques mise à mal cette année, et l'organisation de la production en conséquence. Car la performance sociale est liée à notre performance économique.

## Des activités inversement impactées par la crise sanitaire

### En progression

La demande croissante de matériel reconditionné informatique se traduit par une progression du chiffre d'affaire 2020 de plus de 35 %, liée à un marché du reconditionné porteur, et à un contexte de crise sanitaire où la demande en informatique a fortement progressé du fait de la nécessité de s'équiper en informatique, pour les professionnels avec l'organisation rapide du télétravail, et pour les particuliers, afin de pouvoir effectuer les démarches de la vie quotidienne, poursuivre l'enseignement à distance, garder le lien.

### Répartition CA 2020 par type d'activité



L'analyse de l'activité d'Ecodair montre une part de ventes de matériel qui s'accroît, représentant plus des ¾ de l'activité, cela s'explique à la fois par des marchés de l'informatique et de l'informatique reconditionnée, porteurs, et par la forte demande sur l'équipement informatique liée à la crise sanitaire.

Pour répondre à la demande, l'action s'est aussi concentrée sur l'intensification de l'activité du site de Paris-Saclay, signe de la duplication possible de notre modèle pour apporter une réponse adaptée aux territoires.



### En récession

En parallèle, la part de l'activité « reprise de parc informatique » s'est effondrée, du fait de la difficulté pour nos partenaires de s'approvisionner en matériel informatique neuf et de la fermeture des sièges sociaux et des sites. Cette situation a engendré la nécessité de s'approvisionner auprès de brokers, avec un matériel plus cher, du fait de la rareté.

Les composants, indispensables à la réparation, ont également fortement augmenté, provenant essentiellement de pays totalement fermés. Ainsi, la part d'achat de marchandises a augmenté de 48 %, avec une influence sur la rentabilité globale de l'activité.

## A situation exceptionnelle, soutien exceptionnel

Simultanément, la part des subventions notamment publiques a augmenté de façon significative pour Ecodair de 10 % du fait d'une mobilisation du gouvernement conséquente et rapide pour contribuer au soutien économique des structures quelles qu'elles soient (ESS, PME-TPE....), PGE, contribution au chômage partiel, subventions exceptionnelles. La mobilisation des fédérations professionnelles a permis un report d'aides aux postes non activées du fait de l'activité partielle pour soutenir un effort d'investissement.



©VincentBlaquaux

## L'accélération de la transformation

La phase de transformation dans laquelle Ecodair est engagée s'accélère fortement par l'accompagnement de l'Accélérateur de l'ESS porté par la Région Ile-de-France, et par la situation liée à la crise sanitaire.



## Ecodair lauréat de l'Accélérateur de l'ESS

L'accompagnement, initié en 2020, fait suite à la sélection d'Ecodair après appel à projets. Il porte sur deux ans et permet d'accélérer la mise en place de projets nombreux sur des sujets variés : audit et mise à plat des processus de production sur les trois sites, mix marketing, benchmark de la concurrence des ventes numériques, changement de modèle....

La richesse de l'approche, l'apport d'un regard extérieur, l'ouverture réseau, la co-construction et ce soutien sont particulièrement utiles dans le contexte difficile de la crise sanitaire. Les projets se poursuivent, s'intensifient pour stimuler notre croissance et partager les expériences entre acteurs de l'ESS.





# Mesurer l'impact

En optimisant au maximum la durée de vie des équipements, Ecodair contribue à alléger l'empreinte environnementale de la consommation informatique, et crée des emplois pérennes pour les personnes éloignées de l'emploi.

## Le démantèlement

### Impact environnemental



Par la destruction propre du matériel collecté, Ecodair a permis de générer **24 683 kg** de matières (métaux, plastiques...) qui pourront être recyclées et réutilisées.

**24 683 kg**  
de matières  
réutilisables en 2020

Pour les PC portables, l'économie représente



Métaux non ferreux  
(cuivre, aluminium, ...) recyclés



Cartes électroniques\*

\*recyclées en fonderies spécialisées pour récupérer les métaux, le reste est valorisé énergétiquement

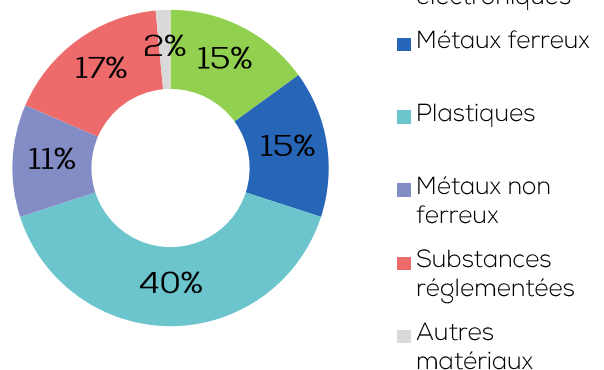


Métaux ferreux recyclés



Plastiques recyclés

### Ordinateur portable : quelle composition ?



## Le réemploi



Grâce au réemploi de 17 252 produits informatiques (PC et écrans), Ecodair a un impact positif environnemental et social.

### Impact environnemental

Le reconditionnement de 17 252 produits informatiques, évite la fabrication d'autant de produits neufs, ce qui permet d'épargner la mobilisation de 24 283 tonnes de matières premières et l'économie de 1 999 tonnes équivalents Co2 émis\*.

Pour les PC portables, l'économie de ressources en eau et métaux critiques et stratégiques est de



### Impact social



**17 252 produits**  
informatiques réemployés  
soit **1 an de travail**  
pour **57 personnes** porteuses  
d'un handicap

Ecodair a permis de fournir du travail à une personne porteuse de handicap pendant 10 875 jours soit 593 mois et 1 an pour 57 personnes porteuses de handicap.



@ubreakfix

\*Pour un poids moyen pour cette catégorie d'article : Portable = 2,5 Kg, UC bureautique = 6 Kg et écran 21 pouces = 7 Kg.

Ce résultat provient de la Base Carbone® pour le périmètre « cradle to gate » élargi qui comptabilise les émissions liées à : l'extraction des matières premières, l'approvisionnement, la mise en forme, l'assemblage et la distribution

Sources : données ADEME (2019) et The Shift Project (2019) pour l'impact environnemental, données internes pour l'impact social.

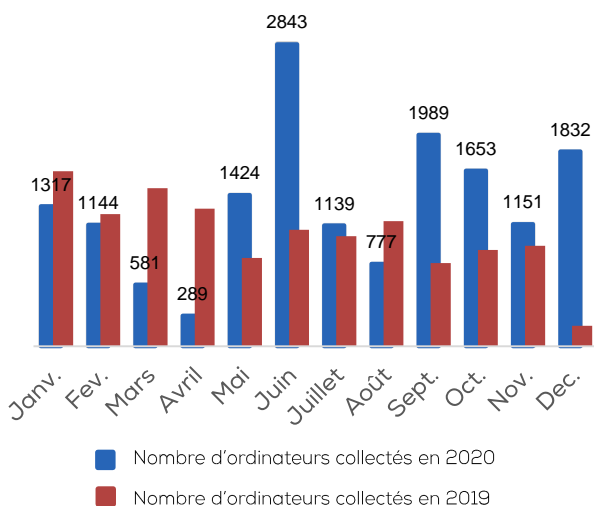
# Identifier de nouvelles sources d'approvisionnement

## Rythme de collecte

Les parcs informatiques professionnels représentent la matière première indispensable au développement de l'activité, face à une demande d'informatique reconditionnée croissante et à la nécessité de rendre l'informatique accessible au plus grand nombre.

Ce matériel informatique amorti et sans utilité pour les professionnels est précieux pour notre activité et pour tous ceux qui n'ont pas d'ordinateur. Il permet d'acquérir un matériel destiné à un usage professionnel donc plus performant et plus résistant.

L'année débute avec un rythme de collectes intense, dans la continuité de l'élan initié en 2019, avant de connaître un arrêt total pendant les deux mois de confinement, suivi d'une reprise soutenue de mai à juillet, puis un ralentissement constant tout le reste de l'année.



La particularité des enlèvements cette année se caractérise par des rythmes variés et une irrégularité des flux. Les établissements des entreprises et organismes publics concernés sont fermés, les équipes sont affectées à des tâches jugées prioritaires.

Il s'agit alors d'identifier d'autres sources d'approvisionnement, et de se fournir auprès de brokers pour répondre à la forte demande d'ordinateurs portables, dans des conditions financières moins favorables et impactant la rentabilité, l'informatique étant devenu un bien rare et cher.



## Reprise de parc informatique, une activité doublement stratégique

S'engager dans une démarche RSE pour les entreprises privées et organismes publics est stratégique pour répondre à l'obligation d'emplois de personnes porteuses d'un handicap, et encore davantage dans le cadre de la réforme. Le recours au secteur protégé et adapté permet des achats responsables, pris en compte dans le calcul de la réduction de la contribution à l'AGEFIPH/FIPHP.

Les solutions de valorisation des déchets D3E (Déchets d'Equipements Electriques et Electroniques) proposées permettent également une gestion vertueuse des déchets.

Le matériel collecté est professionnel et issu le plus souvent d'organismes et entreprises dont l'activité nécessite l'emploi d'ordinateurs puissants : aéronautique, ingénierie, conseil, communication, gestion de données etc...

Ces opérations, menées chez nos différents clients, concernent l'enlèvement sur site, la mise sur palettes, l'inventaire, l'audit, l'effacement sécurisé de données avec un détachement possible d'équipe sur site, la traçabilité du matériel, matériel destiné à être reconditionné.

Cette activité est aussi stratégique pour Ecodair, financièrement certes, mais elle ouvre aussi sur la sensibilisation du monde du travail classique au handicap.

Le travail réalisé sur l'organisation de la production est précieux : l'organisation de la logistique et la spécialisation des sites de production entraînent une augmentation de la capacité de collecte et de tri.

Le site de Saclay devient le site logistique principal où transite l'essentiel des flux de collecte. Le matériel est tracé, un premier tri est réalisé, les unités centrales sont traitées sur place, les PC portables sont orientés à Paris, l'activité de Marseille est mixte.



## INFO CRISE SANITAIRE



Face à l'impossibilité d'accéder aux sites pour enlèvement des matériels, il a été nécessaire de s'adapter en continu. Cette situation nous conduit à revoir temporairement notre modèle économique pour assurer la réponse à une demande croissante d'ordinateurs. Trouver des solutions alternatives à des ressources de matériel à reconditionner devenues rares et adapter l'organisation en réponse à :

- une très forte tension du marché sur les approvisionnements en ordinateurs
- un défi logistique constant et une gestion des stocks difficile
  - face à une désorganisation et à l'irrégularité des enlèvements chez les clients, eux-mêmes désorganisés, stoppés ou ralentis dans leurs programmes de renouvellement de parcs, du fait du retard pris dans la réception des équipements neufs, en particulier de portables
  - un accès compliqué voire impossible aux sites de certains clients (fermeture de sites, télétravail, contraintes sanitaires)
  - une activité « démantèlement » stoppée ou fortement réduite par nos partenaires au printemps, d'où un encombrement des stocks
- une explosion des achats de matériels auprès de brokers, et composants, en volume et en valeur, pour combler le manque de matériels collectés à reconditionner, avec des tarifs plus conséquents.

## Diversification des opérations de reprise de parc informatique

- Le déploiement des prestations du marché de la DIRISI (Direction interarmées des réseaux d'infrastructure et des systèmes d'information), appel d'offres gagné fin 2019 pour le traitement sécurisé des déchets des équipements électriques et électroniques (DEEE) du Ministère des Armées, se déploie et représente la collecte et la valorisation de près de 10 000 ordinateurs (unités centrales et pc portables) cette année et laisse envisager une progression de l'activité sur l'année à venir.
- Le partenariat amorcé avec la Caisse d'Allocations Familiales des Bouches-du-Rhône concerne la reprise du matériel informatique des établissements du département.
- La nouvelle collaboration engagée avec Transdev porte sur une collecte régulière et multi-sites, dans le cadre d'un partenariat plus large avec des actions de sensibilisation au handicap. Les liens sont particulièrement serrés puisque les équipes sont revenues spécialement sur site pendant deux jours pendant le confinement pour permettre l'enlèvement d'ordinateurs portables indispensables pour Ecodair en réponse à une forte demande.
- Enfin, plus d'une cinquantaine de nouveaux clients nous confient leur parc informatique à traiter. Il s'agit de structures de taille intermédiaire : start-ups, sociétés de conseils, associations, collectivités et acteurs publics,
- Et toujours les partenariats pérennes avec Dassault Systèmes et Paris Habitat.

## IMPACT ENVIRONNEMENTAL REPRISE DE PARC INFORMATIQUE Chiffres clés

**200 tonnes**  
collectées en 2020

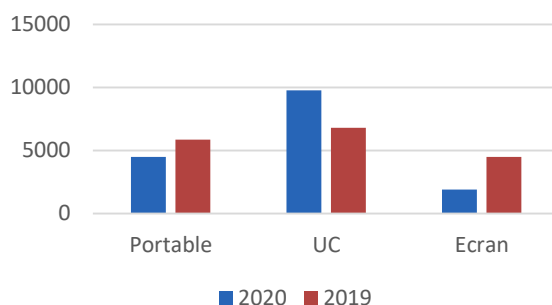
### Matériel collecté en 2020

12 400 UC

6 200 portables

18 600 PC au total

### Volume par catégorie (hors Marseille)



### Evolution

- Portables : - 16 %
- UC : + 43 %
- Global PC : +27 %



# Repenser les process de production

Le travail de fond mené cette année doit permettre un déploiement et un rayonnement plus large du reconditionné by Ecodair par le développement de l'activité industrielle.

La démarche porte sur une organisation plus efficace avec la restructuration des sites de production, la refonte des process et leur unification, la réorganisation des ateliers et une nouvelle implantation de ceux-ci correspondant au processus de réparation. La réflexion, enrichie d'un travail collaboratif entre Ecodair et l'équipe de l'Accélérateur de l'ESS et d'HEC, permet d'

- augmenter les capacités de production pour répondre à la demande d'un marché extrêmement porteur, améliorer les conditions de production par l'investissement dans la modernisation de l'outil,
- accroître l'efficacité de la production sans augmenter la pression sur les collaborateurs.



## Refonte de l'organisation

L'action est déployée principalement sur les deux sites de la région parisienne d'Ecodair.

### • Spécialisation des sites de production

La spécialisation permet un déploiement de l'activité différent, traiter les ordinateurs portables à Paris Cap 18 et les unités centrales sur le site de Villebon-sur-Yvette.

Cette spécialisation libère un espace de stockage conséquent et permet la création d'un espace de production supplémentaire, particulièrement utile pour faciliter la distanciation sociale ces derniers mois.

### • Conception des processus

L'organisation de l'activité industrielle, repensée pour optimiser le traitement et les flux, permet une approche plus sélective et qualitative.

Le test initial réalisé à la réception de matériel permet un audit primaire et l'identification immédiate de deux flux de traitement du matériel.

### • Ergonomie des postes de travail

Intégrer dans la réflexion la particularité des profils travaillant chez Ecodair est indispensable. Le travail réalisé sur le phasage des étapes et sur l'ergonomie des postes de travail permet de respecter des rythmes différents de travail, donner plus d'autonomie, intégrer les contraintes de distanciation sociale, le contexte de la crise sanitaire lié au covid-19 ayant accéléré cette mise en place.

Les nouveaux agencements permettent aussi de libérer de nouveaux potentiels de localisation de postes de travail.

La capacité d'accueil du site de Cap 18 sera aisément augmentée d'environ 25 %.

## Extension du site de Marseille

L'acquisition d'un local complémentaire à Marseille, situé à proximité du site initial, permet de doubler la surface d'activité, passant de 300 à 600 m<sup>2</sup>, d'étudier une nouvelle organisation de la production avec deux ateliers distincts, la mise en place d'un banc d'audit et d'effacement de données, la création d'un atelier réparation/SAV.

Les postes de travail ergonomiques installés dans les espaces, contribuent à la professionnalisation de la production pour répondre à une demande croissante, maintenir le niveau de qualité, et améliorer l'efficacité industrielle, la finalité consistant là encore à créer des emplois supplémentaires pour des personnes porteuses d'une RQTH (Reconnaissance de la Qualité de Travailleur Handicapé).



### INFO CRISE SANITAIRE



#### Paris

Dès le premier confinement, une conviction, ne pas stopper l'activité.

Accélérateur de transformation, la crise nous a poussés à assurer la production d'un bien devenu essentiel avec une équipe légère, passée de 70 personnes à 10 à peine.

La reprise en mai 2020 a été progressive et lente du fait d'un retour sur la base du volontariat, et d'arrêts maladie multiples.

#### Marseille

En amont du confinement de mars-avril, anticiper et s'adapter pour continuer avec la décision d'éloigner des collaborateurs fragiles pour les protéger et la mise en place d'une organisation avec une rotation en demi-équipe, induisant une réduction de la productivité.

#### Et plus généralement

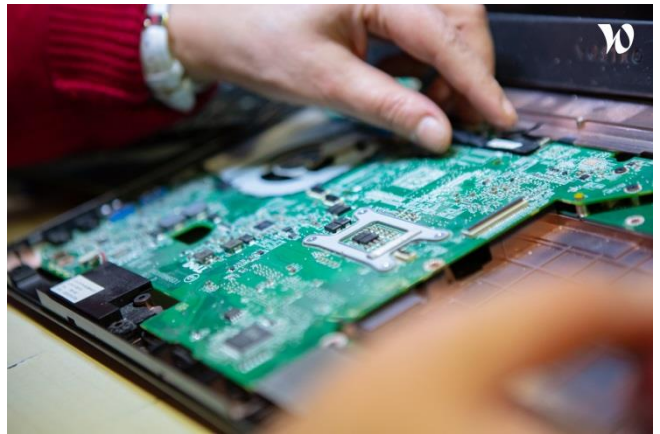
Mise en place d'un protocole sanitaire renforcé

- Organisation de la distanciation sociale possible par le gain de place obtenu dans le cadre de la réorganisation menée,
- Décalage des horaires des équipes, réaménagement des espaces de travail.

## Investissement

Les investissements dans les équipements et mobiliers réalisés pour simplifier certaines tâches, gagner en efficacité et en confort de travail, ont été possibles grâce au soutien de plusieurs partenaires, Missions Handicap et Fondations d'entreprises, engagées à nos côtés : Altran, Transdev...

Conscient de la nécessité de réparer rapidement les ordinateurs pour en optimiser la valeur, un effort important est également mené pour accroître le stock de matières premières et des différents composants, indispensables à l'optimisation du matériel reconditionné dans les ateliers : disques durs SSD, RAM, dalles d'ordinateurs portables, achat de composants..., avec un budget d'acquisition en progression d'environ 30% en 2020.



### Indicateur de production

Ces différentes actions ont une incidence positive sur la production cumulée qui passe de 49 équivalents portables par jour en 2019 à 61 par jour en 2020.

L'objectif est d'atteindre une capacité de 100 ordinateurs par jour à fin 2021.

**61 équivalents  
portables**  
par jour en 2020



# Proposer une offre informatique responsable au plus près des attentes des publics

## L'intérêt pour l'informatique reconditionnée

L'engouement pour les produits de « seconde main », dans tous les secteurs d'activité, est croissant.

Les professionnels et les particuliers sont aujourd'hui convaincus de la qualité et de l'intérêt du reconditionné informatique qui constitue une alternative au neuf, et répond à la tendance de consommer plus responsable et plus local, tendance accélérée ces derniers mois. Ces éléments expliquent la progression de plus de 35 % de l'activité de vente de matériel reconditionné en 2020, tous canaux de distribution confondus.

La crise sanitaire engendre une crise économique, le reconditionné est aussi la réponse à un équipement informatique accessible dans un budget limité.



A ce contexte général s'ajoutent les éléments conjoncturels, et la nécessité d'équipement informatique pour la mise en place du télétravail et le maintien d'une continuité pédagogique.

Ce marché porteur ouvre des perspectives pour répondre encore plus à nos missions sociales et sociétales : intégrer davantage de personnes en situation de handicap et en insertion dans nos établissements.

## Deux grandes tendances émergentes

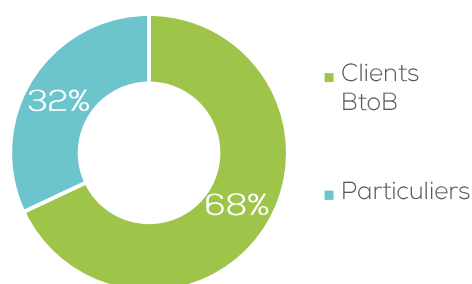
- Les ventes auprès des Clients BtoB sur des demandes classiques sont enrichies par les demandes liées à la mise en place du télétravail
- Les opérations de réduction de la fracture numérique s'intensifient.

## Une répartition des ventes légèrement impactée par le contexte

68 % des ventes sont réalisées auprès de professionnels (PME/TPE, start-ups, associations, établissements scolaires centres de formation...) et 32 % auprès du grand public.

La baisse légère des ventes aux particuliers s'explique par la fermeture de la boutique de Paris pendant le confinement, et par une reprise lente, le public hésitant à se déplacer dans un contexte anxiogène.

## Répartition des ventes 2020



## Quelques actions menées avec des clients

**Simplon** : la collaboration avec Simplon, acteur majeur de la formation au numérique pour les personnes éloignées de l'emploi, est multiple : vente de matériel informatique, et plus particulièrement cette année pour équiper les stagiaires lors des formations à distance, et par le partenariat avec la formation théorique « Technicien informatique » à l'Atelier Chantier d'Insertion. Nos activités sont complémentaires, la démarche est commune.

**CEN L-R** (Conservatoire d'espaces naturels du Languedoc-Roussillon) : poursuite de la collaboration avec les différents centres régionaux du CEN L-R pour l'équipement des salariés en informatique.

De nouvelles structures associatives ont décidé de travailler régulièrement avec Ecodair cette année, dans un contexte où la réassurance sur la capacité à tenir nos engagements est primordiale, avec une équipe de production réduite lors du premier confinement.

**Nouvelle collaboration initiée avec le Groupement le Cèdre** : à l'issue d'un appel d'offres, la centrale d'achat le Cèdre a référencé Ecodair comme fournisseur d'informatique reconditionnée.

L'adhésion et les premiers contacts avec les adhérents sont effectifs depuis mi-2020 : associations, entreprises, établissements scolaires, collectivités publiques.



## Un site de vente en ligne, totalement repensé

Le lancement du nouveau site e-commerce, **ecodair.fr**, en juillet 2020, répond à l'essor des ventes en ligne. Le web design, l'interactivité et les contenus sont repensés pour proposer une expérience utilisateur optimisée répondant aux attentes des clients.

La navigation ergonomique, permet un parcours d'achat fluide et simplifié, un affichage rapide, une page d'accueil claire, simple et précise, des menus accessibles et intuitifs, et des fiches produits complètes et détaillées, et intègre la mise en place de l'accessibilité numérique. Il garantit aussi un paiement sécurisé.



Le déploiement du site permet d'apporter une expérience en ligne plus agréable au client et de gérer plus facilement les commandes. Les ventes numériques connaissent une progression de 60 %, avec une diffusion de l'offre sur notre propre site e-commerce et sur des market places.

Une fonctionnalité d'arrondi sur commande existe pour les clients souhaitant s'engager et nous soutenir un peu plus.

Le marché de l'informatique reconditionnée extrêmement porteur nous conforte dans notre mission, en témoignent la progression des ventes et les nouvelles collaborations mises en place, commerciales ou de visibilité avec des réseaux d'entreprises comme Athelia Entreprendre à Marseille.

Ce développement permet de renforcer les équipes de ventes.

## Les actions de réduction de la fracture numérique

Réduire la précarité numérique, un enjeu déterminant dans notre société où être connecté devient indispensable dans la vie quotidienne (dématérialisation des démarches administratives, recherche d'emploi, achats en ligne, téléconsultation médicale, poursuite de l'enseignement à distance...) et où ne pas avoir d'ordinateur constitue une raison supplémentaire d'exclusion.

Cette situation s'est accrue lors de la crise sanitaire liée à la Covid-19, et la mission d'Ecodair a pris encore plus de sens puisque ces derniers mois, les demandes pour les ordinateurs de qualité à prix accessible se sont amplifiées et se poursuivent. L'informatique étant devenue rare, les prix se sont envolés.

Ecodair a à cœur de proposer des ordinateurs accessibles au plus grand nombre.



@YanKrukov

## Les prestations de maintenance informatique par Ecodair Services

L'équipe se substitue à un service informatique pour les structures qui n'en disposent pas, intervient pour soutenir les équipes informatiques existantes sur des projets ponctuels, ou comme support d'intégration du matériel informatique acheté chez Ecodair.

Plusieurs contrats de maintenance régulière sont renouvelés. A cela s'ajoutent des projets informatiques plus complexes.

L'activité a été impactée par la crise sanitaire, d'abord de façon soutenue au début du confinement pour assurer la poursuite de l'activité à distance pour nos clients et pour les équipes d'Ecodair (déploiement VPN notamment).

Ensuite, l'impossibilité de réaliser des interventions sur sites, du fait du confinement et de la réouverture progressive ou de mesures sanitaires spécifiques pour certains clients sur le reste de l'année a permis à l'équipe de consacrer du temps au réaménagement des ateliers notamment sur le site parisien.

### INFO CRISE SANITAIRE



- Une demande exponentielle sur le matériel informatique, une situation opportuniste
- Pour les « prestations informatiques »,
  - une activité intense les premières semaines du confinement pour déployer les outils nécessaires à l'organisation du travail à distance, les accès aux serveurs, pour nos clients et pour l'équipe Ecodair.
  - La difficulté voire l'impossibilité d'accès aux sites des clients pour intervenir, assurer la maintenance et les déploiements prévus du fait des fermetures de sites ou de mesures restrictives d'accès.

# Réduire la précarité numérique, enjeu crucial

Les opérations menées à l'initiative de différents acteurs, sociaux, associatifs, fondations d'entreprises, pour des publics identifiés, ce sont autant d'ordinateurs qui reprennent une nouvelle vie, facilitent les démarches quotidiennes, autant de déchets évités.



L'action menée depuis toujours par Ecodair pour réduire la fracture numérique a pris encore plus de sens dès le début de la crise sanitaire.

Proposer un poste fixe pour moins de 100 euros TTC et un ordinateur portable aux environs de 200 euros TTC, tel est l'enjeu.

Depuis janvier 2020, ce sont environ 10 000 ordinateurs vendus, redistribués à destination solidaire pour équiper des personnes éloignées du numérique, par différents types d'opérations.



- **Soutien via des partenariats avec des fondations d'entreprises** qui financent la remise en état des ordinateurs pour le compte d'associations dans le but d'équiper leurs bénéficiaires (jeunes en insertion, en familles d'accueil...). Ecodair a participé à l'importante opération **#Connexion d'urgence** initiée par Emmaüs Connect et financée en partie par la Break Poverty Foundation, au côté d'autres acteurs du reconditionné informatique.
- **Actions d'équipement d'écoliers, de collégiens, lycéens et étudiants** menées avec différents acteurs : mairies, CCAS (centres communaux d'action sociale), conseils départementaux, médiathèques, centres de formation, structures associatives. Les accords passés avec plusieurs CCAS permettent aux travailleurs sociaux de nous adresser des publics identifiés bénéficiant d'un bon d'achat pour financer un équipement informatique reconditionné.
- **Opérations menées avec des Universités** : opération globale facilitant l'accès à une offre d'informatique reconditionnée pour les étudiants, à tarif préférentiel ou avec une contribution de l'université.
- **Les « foires informatiques »**, organisées avec des communes d'Ile-de-France, permettent sur une journée, à des publics locaux de s'équiper à moindre coût sur un stand Ecodair présent dans leur ville. De nombreuses foires sont organisées en Essonne (Communauté de Communes Paris Saclay, Longjumeau, Massy, Les Ulis, Breigny,...), en lien avec les missions locales.



## Les actions de redistribution classiques, valorisantes, RSE et solidaires

Compatibles RSE, les actions de redistribution sont des actions menées souvent à la suite de reprise de parc informatique par des structures qui souhaitent qu'une partie du parc confié soit destinée à des publics de leur choix, salariés, personnes défavorisées, associations.

Les opérations de distribution prennent différentes formes : sur sites, par des ventes privées en ligne ou des ventes directes lors de foires informatiques organisées avec les collectivités territoriales, communes, agglomérations, syndicat de communes...

Les opérations de distribution contribuent ainsi fortement à réduire la fracture numérique.

**Conseil Départemental du 92**, collecte et mise en place de deux opérations annuelles de distribution d'ordinateurs à des collégiens, opération reconduite depuis 2013, qui a équipé cette année 20 % de bénéficiaires supplémentaires.

**Dassault Systèmes**, redistribution aux salariés des portables issus du parc informatique de Dassault et reconditionnés par Ecodair par la mise en place d'une vente privée en ligne.

**Direction Départementale de la Cohésion Sociale** de la Côte d'Or, financement d'ordinateurs reconditionnés pour des collégiens du département.

**Paris Habitat**, opération de redistribution sur site à destination des gardiens d'immeubles.



## INFO CRISE SANITAIRE

Une forte hausse de la demande d'ordinateurs entrée de gamme et une intensification des demandes d'opérations de redistribution en réponse à la nécessité de s'équiper pour de nombreux usagers aux moyens limités pour assurer les démarches de la vie quotidienne, garder le lien, poursuivre l'enseignement à distance...





## Garder le lien et contribuer collectivement à l'action de solidarité

Depuis toujours, Ecodair développe et consolide des liens avec ses partenaires, quels qu'ils soient : institutionnels, publics, privés, emplois, sociaux, économiques, clients, acteurs de l'économie sociale et solidaires, fédérations professionnelles...

L'objectif, créer des synergies, des offres complémentaires et des collaborations fructueuses pour l'insertion par le travail. Le risque cette année, dans ce contexte difficile, pouvait porter chacun à se concentrer sur son activité et à se renfermer.

Chez Ecodair, nous avons évité cela à tout prix. Seul, on va plus vite, ensemble, on va plus loin. Ces rencontres et actions ont pris différentes formes, toutes menées dans une démarche de réseau, de progression et pour contribuer à l'action de solidarité.

### Les rencontres pour porter la parole du handicap et de l'insertion

- **Porte-ouvertes, action de sensibilisation**

Ecodair ouvre régulièrement ses portes et organise des visites pour les personnes handicapées, les professionnels du secteur sanitaire et médico-social, les partenaires économiques et de l'économie sociale et solidaire, pour faire découvrir le secteur protégé et adapté, l'activité, susciter des demandes d'admission, sensibiliser au handicap, et initier des partenariats commerciaux.



La crise sanitaire a mis à mal ces occasions de rencontre, amorcées cependant sur les deux premiers mois de l'année, notamment avec l'accueil des équipes de Transdev lors d'actions de sensibilisation au handicap.

De nombreuses visites d'acteurs privés et publics prévues ont été reportées puis annulées.

- **Salons, événements, occasion de contact et découverte**

La présence d'Ecodair a été soutenue de janvier à mars sur des événements variés à thématiques handicap, environnement, affaires... : Convention ESS Nord Boucles-de-Seine, Hacking de l'Hôtel de Ville avec Paris & Co, Agoras Commerce éthique aux côtés des Canaux...



Après un arrêt de deux mois, l'activité a repris en fin d'année : participation à l'exposition sur le mobilier circulaire proposée par les Canaux pendant la Paris Design Week, présence au Parcours Accessibilité organisé par Paris & Co, action auprès des PME avec le réseau d'entreprises Athelia Entreprendre dans les Bouches-du-Rhône, organisation de journées informatiques à destination des étudiants dans les universités (Université Gustave Eiffel), de foires informatiques. Au total, ce sont une dizaine d'événements en présentiel sur l'année.

## La communication, indispensable à la prise de conscience

Le travail initié en 2019 sur l'identité et le positionnement se poursuit. Nous veillons à exprimer notre mission, à partager nos expériences avec notre écosystème à différentes occasions.

## Une couverture media importante, visibilité et notoriété accrues



- Le contexte de la crise sanitaire a été favorable à la prise de parole et a permis de donner de la visibilité à Ecodair et de se faire l'écho de ce qui se vit dans les structures du secteur protégé et adapté.
- La notoriété et l'image nouvelle ont permis de générer une vingtaine d'interviews entre avril et décembre dans des titres grand public (TF1, France 2, France 3, BFM Business, Smart job, LCI, Europe 1, Radio Notre-Dame, le Figaro...) ainsi qu'une présence dans des médias sectoriels et BtoB (Observatoire Com & Media, Media RH...).



- Début novembre, Finansol a organisé, comme chaque année, la 13<sup>ème</sup> édition de la finance solidaire. Associée à la campagne de communication avec une vidéo de présentation, Ecodair a bénéficié d'une exposition intéressante, démontrant que l'épargne solidaire peut changer le monde et soutenir des projets répondant aux enjeux de notre société. Dans ce cadre, Ecodair a participé à la conférence organisée par Phitrust et témoigné sur Médiatico sur le rôle des entreprises d'insertion face à la crise, au côté de la Varappe.



## Le développement de notre présence sur les réseaux sociaux, plus de partage

Témoigner, partager nos actions, relayer les initiatives de nos partenaires, de notre écosystème sur notre blog et nos réseaux sociaux : il s'agit d'échanger le plus possible, régulièrement sur des sujets liés à notre activité, mais aussi sur des sujets d'intérêt général.



Notre communauté s'élargit, l'engagement et le partage des publications s'accroissent, l'intérêt pour l'action grandit.

## La recherche de financements, le nerf de la guerre

La recherche de financements est primordiale pour le développement d'Ecodair et pour renforcer notre action sociale et sociétale.

L'enjeu consiste à structurer et professionnaliser la stratégie de financements et à développer une approche systématique auprès des différents publics. Les actions sont menées en synergie, dans une démarche de partenariat, gagnant/gagnant, sous différentes formes.

- **Les collaborations avec les entreprises privées**

Ces actions ont pour objectif de créer des passerelles entre le monde du secteur du travail protégé et adapté et le monde du travail classique. Les formes sont multiples, sensibilisation, soutien financier.

- ❑ **Sensibilisation au handicap**

L'organisation de séminaires découverte de la fragilité, le détachement de collaborateurs Ecodair sur site, les stages d'immersion en entreprises permettent la rencontre et participent à changer le regard sur le handicap.

- ❑ **Soutien financier et sous-traitance de prestations**

Les axes d'actions proposés sont en cohérence avec les stratégies sur le handicap des partenaires : formation, soutien à l'investissement dans l'outil de production, opération de reprise de parc informatique...

Les soutiens apportés par les Fondations d'entreprises, les missions handicap, les Directions RSE, RH telles qu'Altran, Dassault Systèmes, Transdev... sont précieux pour notre développement, pour l'amélioration des conditions de travail des collaborateurs, et encourageants pour poursuivre l'action.



- **La sollicitation de subventions publiques**

Les pouvoirs publics sont actuellement fortement engagés sur l'insertion.

L'identification de soutiens possibles, et la présentation de dossiers dans le cadre des appels à projets se multiplient.

L'objectif : accélérer notre développement tout en s'inscrivant dans le déploiement de politique publique en matière de solidarité sur les territoires, correspondant à l'action d'Ecodair.



- **Les campagnes de dons auprès du grand public**

Dans un contexte de prise de conscience de la nécessité de consommer différemment, il est plus que nécessaire d'émerger parmi d'autres causes perçues comme plus essentielles. L'idée consiste à créer une relation avec nos donateurs, à travers les campagnes de dons.

En complément de celles-ci, le nouveau site de vente en ligne dispose d'une fonctionnalité d'arrondi sur commande, permettant des dons indolores.

Car chaque don compte.

L'action de recherche de fonds est un plan aux axes multiples qui s'inscrit dans la durée.

Au-delà de l'aspect financier, ces accords permettent aussi la rencontre de deux mondes.

## L'informatique, bien essentiel, parcours d'achat facilité

Faciliter l'achat solidaire, c'est l'objectif du nouveau site e-commerce, **ecodair.fr**, lancé en juillet 2020.

Il répond au développement des ventes en ligne et apporte aux consommateurs une expérience d'achat agréable et fluide.

L'achat d'un ordinateur reconditionné doit aussi être un achat plaisir.

Le site e-commerce décline l'identité visuelle et le positionnement définis en 2019.



## INFO CRISE SANITAIRE



L'incidence de la crise sanitaire sur la visibilité d'Ecocair, a deux conséquences :

- Etrangement, cette situation a donné un coup de projecteur sur l'activité d'Ecocair, les media étant à la recherche d'initiatives solidaires et avides de témoignages sur la gestion de cette crise dans le monde du travail quel qu'il soit.
- Parallèlement, l'impossibilité de pouvoir recevoir dans nos ateliers des entreprises, organismes publics, pour des visites, des rencontres, ralentit la mise en place de collaborations. Cela réduit aussi les actions de sensibilisation au handicap car rien ne peut se substituer à la rencontre in situ, l'humain étant au cœur de notre projet.

## L'engagement pour un Numérique responsable

L'activité d'Ecocair s'inscrit depuis sa création dans le cercle vertueux de l'économie circulaire.

Concrétiser cette démarche est légitime et c'est pourquoi Ecocair a rejoint en 2020 le réseau des 110 signataires de la **Charte du numérique responsable** de l'Institut National du Numérique Responsable, par laquelle elle s'engage à :

- optimiser ses outils numériques et limiter leurs impacts environnementaux et leurs consommations,
- développer des offres de service accessibles pour tous, inclusives et durables,
- diffuser des pratiques numériques éthiques et responsables,
- contribuer à rendre le numérique mesurable,
- favoriser l'émergence de nouveaux comportements.







# Perspectives

L'année que nous venons de vivre a bousculé toutes les certitudes, et ce n'est pas fini. Inimaginable il y a quelques mois encore de voir des pans de l'activité économique s'arrêter brutalement, de porter un masque, de limiter et justifier ses déplacements.

La crise sanitaire et économique actuelle révèle que les écarts se creusent, et que les plus fragiles sont les plus touchés. Le mouvement qui existe, les changements de comportements observés (consommation responsable et locale, rapport au travail...), confirment la nécessité de reconsidérer les rapports humains et économiques, et que notre action depuis toujours pour une société plus juste et plus inclusive, est sur la bonne voie.

Nous sommes sortis grandis de cette crise, nous avons remis en cause certains modes de fonctionnement, accéléré les transformations, à titre individuel et collectivement.



Pour les années à venir, Ecodair doit continuer la mise en place d'une stratégie cohérente entre son efficacité économique, en vente et en collecte, et sa performance sociale.

Cette cohérence passera par le développement de sites régionaux capables

- d'accueillir des personnes en situation de fragilité,
- de collecter auprès d'acteurs importants, publics et privés, du matériel informatique,
- de vendre du matériel reconditionné, en particulier lors d'opérations de réduction de la fracture numérique.

Mettre le numérique au service de la transition écologique et de la cohésion sociale, ce n'est pas une mode, c'est incontournable. Il s'agit de faire converger les intérêts pour agir collectivement à un fonctionnement plus équilibré et plus juste. Est-ce utopique ?

Quand les enjeux du handicap progressent, c'est toute la société qui en bénéficie.



---

Tel : 01 44 65 07 77  
189, rue d'Aubervilliers 75018 Paris  
Z.I. CAP 18 – Voie C – Porte 14  
**ecodair.org**