



This is our **Communication on Progress** in implementing the principles of the **United Nations Global Compact** and supporting broader UN goals.

We welcome feedback on its contents.

# COMMUNICATION ON PROGRESS 2020

La Redoute





Roubaix, le 31 mai 2021

Depuis 1837, la vocation de La Redoute est d'embellir la vie des familles. Cette mission consiste à accompagner les familles dans leur quotidien, dans leurs moments de vie et dans les évolutions de leur mode de vie, avec un sens aigu des responsabilités sociales, sociétales et environnementales.

Le 26 août 2019, lors du G7 à Biarritz, trente-deux entreprises de la mode et du luxe, représentant quelques 150 marques, dont La Redoute, se sont unies autour d'un "Fashion Pact" qui entend limiter l'impact de la filière sur le climat, la biodiversité et les océans via des objectifs fixés à horizon 2030 et 2050.

Le 12 décembre 2020, le secrétaire général de l'Organisation des Nations unies (ONU), Antonio Guterres, a appelé les dirigeants de la planète à « déclarer l'état d'urgence climatique dans leur pays jusqu'à ce que la neutralité carbone soit atteinte ».

Dans ce contexte, début 2020, La Redoute a pris la décision d'aller au-delà de sa politique RSE, déjà très volontariste, en se fixant trois engagements forts :

Proposer 100% de produits responsables\* en marques internes Prêt-à-Porter en 2022 et Décoration Maison à horizon 2025 : Coton bio, Bois FSC, PEFC et recyclé, certificat Oeko-tex... les matières premières respectueuses de l'environnement seront systématiquement choisies. Entamer sa transition vers la neutralité carbone et être une entreprise zéro plastique à usage unique, à l'horizon 2030 : Les émissions de CO2 seront réduites de 30% en 2025 et de 50% d'ici 2030, en ligne avec l'ambition de 1,5°C et les méthodologies scientifiques, et les émissions non réduites seront compensées tandis que l'usage de plastiques d'emballage à usage unique sera banni d'ici 2030.

Ces engagements font l'objet de feuilles de route opérationnelles, partagées par tous les métiers et par tous les collaborateurs de l'entreprise.

Nous assumons pleinement notre part de responsabilité, convaincus que les solutions les plus efficaces ne pourront être trouvées qu'au prix d'un engagement profond des entreprises. C'est tout le sens des ambitions courageuses que nous avons actées.

**Nathalie Balla et Eric Courteille, Co-Présidents de La Redoute**



Roubaix, 31th May 2021

Since 1837, La Redoute's mission has been to bring beauty to family life. This mission is to accompany families through their daily lives, in their memorable moments of life and in the evolution of their way of life, with a keen sense of societal and environmental responsibilities. On 26 August 2019, at the G7 in Biarritz, thirty-two fashion and luxury companies representing some 150 brands, including La Redoute, joined together around a "Fashion Pact" that aims to limit the sector's impact on climate, biodiversity and oceans through targets set for 2030 and 2050.

On 12 December 2020, UN Secretary-General Antonio Guterres called on world leaders to "declare a state of climate emergency in their country until carbon neutrality is achieved."

In this context, at the beginning of 2020, La Redoute took the decision to go beyond its already very proactive CSR policy, setting three strong commitments: To offer 100% sustainable products for internal apparel brands in 2022 and Home Decoration by 2025: Organic Cotton, FSC Wood, PEFC and Recycled, Oeko-tex Certificate... environmentally friendly raw materials will be systematically chosen.

To begin its transition to carbon neutrality and be a zero-use, single-use plastic company, 2030: CO2 emissions will be reduced by 30% in 2025 and 50% by 2030, in line with the ambition of 1.5°C and scientific methodologies, and remaining emissions will be compensated while the use of single-use packaging plastics will be banned by 2030.

These commitments are the subject of operational roadmaps, shared by all the companies and by all the employees of each company.

We take full responsibility, convinced that the most effective solutions can only be found at the cost of a deep corporate commitment. These are the courageous ambitions that we have made.

**Nathalie Balla & Eric Courteille , co-presidents of La Redoute**



LA REDOUTE, 180 ANS DE VALEURS ET DE PARTAGE	6
--	---

---

## STRATÉGIE RSE DE LA REDOUTE ET LES PRINCIPES DU PACTE MONDIAL

---

GO FOR GOOD	8
Les 10 principes du Pacte Mondial des Nations Unies	10
Les piliers RSE de La Redoute	11
Global Compact	12
Fashion Pact	13
La consultation citoyenne	14
Ambitions RSE 2025-20230	16
Gouvernance	18

---

RÉALISATIONS POUR LES DROITS DE L'HOMME	20
---	----

---

RÉALISATIONS POUR LES NORMES INTERNATIONALES DU TRAVAIL	32
---	----

---

RÉALISATIONS CONTRE LA CORRUPTION	38
-----------------------------------	----

---

RÉALISATIONS POUR L'ENVIRONNEMENT	46
-----------------------------------	----

---

INTERNATIONAL	62
---------------	----



LA REDOUTE, 180 YEARS OF VALUES AND SHARING	<b>6</b>
---	----------

---

## LA REDOUTE'S CSR STRATEGY AND THE GLOBAL COMPACT PRINCIPLES

---

GO FOR GOOD	<b>8</b>
-------------	----------

The 10 principles of the Global Pact of the United Nations	<b>10</b>
--	-----------

La Redoute's CSR pillars	<b>11</b>
--------------------------	-----------

Global Compact	<b>12</b>
----------------	-----------

Fashion Pact	<b>13</b>
--------------	-----------

The citizen consultation	<b>14</b>
--------------------------	-----------

CRS ambitions for 2025-20230	<b>16</b>
------------------------------	-----------

Gouvernance	<b>18</b>
-------------	-----------

---

ACHIEVEMENTS TO HUMAN RIGHTS	<b>20</b>
------------------------------	-----------

---

ACHIEVEMENTS TO INTERNATIONAL LABOR STANDARDS	<b>32</b>
---	-----------

---

ACHIEVEMENTS TO COUNTERING CORRUPTION	<b>38</b>
---------------------------------------	-----------

---

ACHIEVEMENTS WITH REGARD TO THE ENVIRONMENT	<b>46</b>
---	-----------

---

INTERNATIONAL	<b>62</b>
---------------	-----------



**180 ans**  
De la filature  
mythique,

leader du e-commerce en Mode et Maison. Depuis 1837, La Redoute a su se réinventer pour accompagner les femmes et leur famille dans les transformations de la société.

**180 years**  
From wool  
catalogue,

in e-commerce in Fashion and Home. Since 1837, La Redoute has reinvented itself to accompany women and their families in the transformation of society.

## Le style

Depuis tou  
française à

décontracté, avec un je ne sais quoi  
d'impertinent, inspiré par un art de vivre  
reconnu partout dans le monde. Chaque jour,  
La Redoute tisse de nouveaux liens entre celles  
et ceux qui inspirent cet art de vivre, le créent,  
le portent, le vivent... pour rendre le monde  
plus beau.

**French**  
La Redout  
within eve

with an impertinent je ne sais quoi, inspired by an art of living recognised everywhere in the world. Every day, La Redoute weaves new bonds between those who inspire this art of living, create it, wear it, live it ... to make the world more beautiful.



**En 2020**  
La Redoute  
10 millions

l'International, crée plus de 70% de son offre et a réalisé un volume d'affaires de 1 046 M€.

**In 2020**  
La Redoute  
10 million

abroad, creates more than 70% of its offer in-house and achieved a turnover of 1.046 M €.



### **Créateur et découvreur de tendances :**

Les équipes de stylistes et designers de La Redoute créent plus de 70% de l'offre. Nous nous associons aux plus grands stylistes et nous apportons un soutien indéfectible à la jeune création.

### **Trends discoverer and creator**

The teams of fashion designers and Home designers of La Redoute create more than 70% of the offer. We join the greatest designers and we provide unwavering support to young designers.



### **Tisseur de lien**

Filature de laine à l'origine, La Redoute, depuis 180 ans, tisse des liens uniques avec ses clients, hier avec son catalogue, aujourd'hui sur le web et les réseaux sociaux.

### **Connection weaver**

Originally a spinning mill, La Redoute has, for 180 years, been building unique relationships with its customers, yesterday with its catalogue, today on the web and via social networks.

### **Porteur d'influence**

Depuis 1837, La Redoute pose son empreinte sur la société en accompagnant toutes les grandes évolutions sociétales : l'accessibilité du style à la française au plus grand nombre, la place de la femme dans la société, le consumérisme responsable, la protection de l'environnement, l'innovation sociale.

### **Vector of influence**

Since 1837, La Redoute has left its mark on society by accompanying all major societal developments: the accessibility of French style to the greatest number, the place of women in society, responsible consumerism, environmental protection, social innovation.

# GO FOR GOOD

**La Redoute a rejoint le mouvement Go for Good des Galeries Lafayette. Go for Good est le label interne du groupe Galeries Lafayette pour une mode plus responsable.**

**La Redoute has joined Galeries Lafayette's Go for Good movement. Go for Good is the internal label of Galeries Lafayette for more sustainable fashion.**

## **Quels sont les critères du label interne Go for Good ?**

Les produits Go for Good sont sélectionnés de manière rigoureuse sur la base de critères définis pour chacun des secteurs - mode, beauté, maison, bijouterie et alimentaire. Ces critères valorisent des produits qui ont un impact moindre sur l'environnement, soutiennent la production locale ou contribuent au développement social.

## **What are the criteria of the internal Go for Good label?**

Go for Good products are rigorously selected on the basis of criteria defined for each sector - fashion, beauty, home, jewellery and food. These criteria value products that have less impact on the environment, support local production or contribute to social development.



## **Une sélection de produits et de services conciliant style et responsabilité**

Conjuguer recherche de style et recherche de sens, tel est l'objectif du label Go for Good. S'appuyant sur un cahier des charges rigoureux, formulé à partir de critères spécifiques, les produits labellisés Go for Good ont un impact moindre sur l'environnement, soutiennent la production locale ou contribuent au développement social.

## **A selection of products and services that balance style and responsibility**

Combining the search for style and the search for meaning is the goal of the Go for Good label. Based on a rigorous specifications, formulated based on specific criteria, Go for Good-labelled products have less impact on the environment, support local production or contribute to social development.



## Environnement

Les matières utilisées, les procédés de fabrication, l'usage ou la fin de vie sont respectueux de l'environnement.

## Environment

The materials used, the manufacturing processes, the use or the end of life are environmentally friendly.



## Social

La fabrication ou la commercialisation contribue à la lutte contre la pauvreté, l'exclusion et au développement social.

## Social

Manufacturing or marketing contributes to the fight against poverty, exclusion and social development.

## Local

La fabrication en France contribue de manière significative à la préservation des savoir faire et de l'emploi local.

## Local

Manufacturing in France contributes significantly to the preservation of local know-how and employment

# LES 10 PRINCIPES DU PACTE MONDIAL DES NATIONS UNIES

## The 10 principles of the Global Pact of the United Nations

### **DROITS DE L'HOMME**

- 1) Promouvoir et respecter la protection du droit international relatif aux droits de l'homme.
- 2) Veiller à ne pas se rendre complices des violations des droits de l'Homme.

### **HUMAN RIGHTS**

- 1) Promote and respect the protection of international human rights law.
- 2) Make sure not to be complicit in human rights violations.

### **NORMES INTERNATIONALES DU TRAVAIL**

- 3) Respecter la liberté d'association et à reconnaître le droit de négociation collective.
- 4) Contribuer à l'élimination de toute discrimination en matière d'emploi.
- 5) Contribuer à l'abolition effective du travail des enfants.
- 6) Contribuer à l'élimination de toutes formes de travail forcé

### **INTERNATIONAL LABOR STANDARDS**

- 3) Respect freedom of association and recognise the right to bargain collectively.
- 4) Contribute to the elimination of all discrimination in employment.
- 5) Contribute to the effective abolition of child labour.
- 6) Contribute to the elimination of all forms of forced or compulsory labour.

### **ENVIRONNEMENT**

- 7) Appliquer l'approche de précaution face aux problèmes touchant à l'environnement.
- 8) Prendre des initiatives tendant à promouvoir une plus grande responsabilité en matière d'environnement.
- 9) Favoriser la mise au point de la diffusion de technologies respectueuses de l'environnement.

### **ENVIRONMENT**

- 7) Apply a precautionary approach to environmental issues.
- 8) Take initiatives to promote greater responsibility for the environment.
- 9) Promote the development of the diffusion of environmentally friendly technologies.

### **LUTTE CONTRE LA CORRUPTION**

- 10) Agir contre la corruption sous toutes ses formes, y compris l'extorsion de fonds et les pots de vin.

### **FIGHT AGAINST CORRUPTION**

- 10) Take action against corruption in all its forms, including extortion and bribery.

## LES PILIERS RSE DE LA REDOUTE

### La Redoute's CSR pillars



Donner aux collaborateurs les clés  
de l'entrepreneuriat responsable  
*Give employees the keys to responsible entrepreneurship*

Chacun est acteur de la croissance rentable et pérenne  
et peut entreprendre.

*Everyone is a profitable and sustainable growth  
player and can engage.*

Offrir des conditions de travail de qualité et de confiance.  
*Offer quality and trustworthy working conditions.*

Faire progresser et responsabiliser chacun.  
*Advancing and empowering everyone.*



Agir avec sincérité et durabilité envers  
nos clients et nos partenaires  
*Act with sincerity and sustainability towards  
our customers and our partners*

Une relation authentique et personnalisée avec nos clients.  
*An authentic and personalised relationship with our customers.*

Sélectionner et accompagner avec exigences nos partenaires.  
*Select and support with exigence our partners.*

Promouvoir une offre éthique et responsable.  
*Promote an ethical and responsible offer.*



Innover et faire des choix judicieux pour l'environnement  
*Innovate and make wise choices for the environment*

Utilisation responsable des ressources.  
*Responsible use of resources.*

Limiter les gaz à effets de serre.  
*Limit greenhouse gases.*

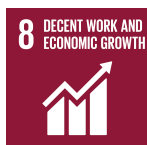
Limiter les déchets.  
*Limit waste.*



Contribuer au développement de nos territoires  
*Contribute to the development of our territories*

Soutenir le recrutement local pour nos  
collaborateurs et partenaires.  
*Support local recruitment for our collaborators and partners.*

Soutenir des projets locaux de solidarité.  
*Support local solidarity projects.*





# GLOBAL COMPACT

## Global Compact

---

### **La Redoute adhère au Global Compact**

Les entreprises ont un rôle essentiel à jouer dans la construction de sociétés durables. Forte de son ADN de porteur d'influences, La Redoute a signé le Global Compact. Lancé par les Nations Unies, le Global Compact est la plus importante initiative internationale d'engagement volontaire en matière de développement durable.

### **La Redoute joins the Global Compact**

Companies have an essential role to play in building sustainable societies. With its DNA as an influencer, La Redoute has signed the Global Compact. Launched by the United Nations, the Global Compact is the largest international voluntary commitment initiative for sustainable development.



## FASHION PACT

---

### Fashion Pact

Le Fashion Pact est une coalition mondiale d'entreprises de la mode et du textile (prêt-à-porter, sport, lifestyle et luxe) ainsi que de fournisseurs et distributeurs, engagés autour d'un tronc commun de grands objectifs environnementaux centrés sur trois thématiques : l'enrayement du réchauffement climatique, la restauration de la biodiversité et la protection des océans. Suscité par une mission confiée par le Président de la République française Emmanuel Macron à François-Henri Pinault, PDG de Kering, il a été présenté le 26 août 2019 aux chefs d'Etat réunis dans le cadre du Sommet du G7 à Biarritz en août 2019.

The Fashion Pact is a global coalition of companies in the fashion and textile industry (ready-to-wear, sport, lifestyle and luxury) including their suppliers and distributors, all committed to a common core of key environmental goals in three areas: stopping global warming, restoring biodiversity and protecting the oceans. Launched as a mission given to Kering Chairman and CEO, François-Henri Pinault by French President, Emmanuel Macron, the Fashion Pact was presented to Heads of State at the G7 Summit in Biarritz in August 2019.



# LA CONSULTATION CITOYENNE

---

## The citizen consultation

**A l'initiative de Paris Good Fashion, un collectif d'acteurs porté par les Galeries Lafayette, le groupe Etam, Vestiaire Collective, le groupe Eram, Petit Bateau, La Redoute et Who's Next, ont lancé du 3 septembre au 25 octobre 2020 une consultation citoyenne nationale sur la mode responsable, accessible à tous [make.org](https://make.org) et visant à répondre à la question suivante : comment agir ensemble pour une mode plus responsable ?**

Le secteur de la mode a entamé depuis plusieurs années une profonde mutation pour mieux intégrer les questions de développement durable à son activité et assumer sa part de responsabilité face aux changements sociétaux qui sont en marche. Si une prise de conscience collective a déjà été engagée par l'industrie, la crise sanitaire a encore accéléré la remise en question du secteur et de son impact social et environnemental tout en accentuant les attentes de citoyens à l'égard de modèles plus responsables et vertueux.

**On the initiative of Paris Good Fashion, a collective of actors led by Galeries Lafayette, the Etam Group, Vestiaire Collective, the Eram Group, Petit Bateau, La Redoute and Who's Next, launched from 3 September to 25 October 2020 a national citizen consultation on responsible fashion, accessible to all [make.org](https://make.org) and aimed at answering the following question: how to act together for a more responsible fashion?**

The fashion industry has been undergoing a profound transformation for several years to better integrate sustainable development issues into its business and to take its share of responsibility for the societal changes that are taking place. While there has already been a collective awareness in the industry, the health crisis has further accelerated the questioning of the sector and its social and environmental impact while increasing citizens' expectations of more responsible and virtuous models.





Face à ce constat, un collectif d'acteurs français engagés issus des secteurs privés et publics ont décidé de lancer une consultation citoyenne d'envergure nationale visant à sensibiliser encore un peu plus le grand public à l'avenir de la mode et à apporter des éléments de réponse concrets à la question suivante : « Comment agir ensemble pour une mode plus responsable ? »



Faced with this observation, a collective of committed French actors from the private and public sectors decided to launch a national citizen consultation aimed at raising even greater awareness of the future of fashion and providing concrete answers to the following question: "How

can we act together for a more responsible fashion?"

A travers cette question d'ordre général, les acteurs de la mode ont souhaité inviter les citoyens à s'exprimer et à agir tous ensemble en proposant leurs idées et/ou en sélectionnant leurs propositions préférées parmi celles qui leur seront faites.

Comment faire évoluer l'industrie de la mode ? Quels procédés doivent-êtré améliorés selon les citoyens ? Comment faire évoluer la fabrication, la distribution, la consommation, ou encore la communication ? Quelles bonnes pratiques individuelles et collectives peuvent-êtré mises en place ? Que pensent et qu'attendent les clients ?

Orchestrée par l'ensemble des Fédérations de la mode et soutenue par le Ministère de la transition écologique et la Mairie de Paris, cette consultation s'est appuyée sur l'expertise de la plateforme Make.org, pour assurer une méthodologie rigoureuse et la plus fédératrice possible, avec l'objectif de recueillir les propositions d'au moins 100 000 participants.

Through this general question, the fashion players wanted to invite citizens to express themselves and act together by proposing their ideas and/or selecting their favourite proposals from those that will be made to them.

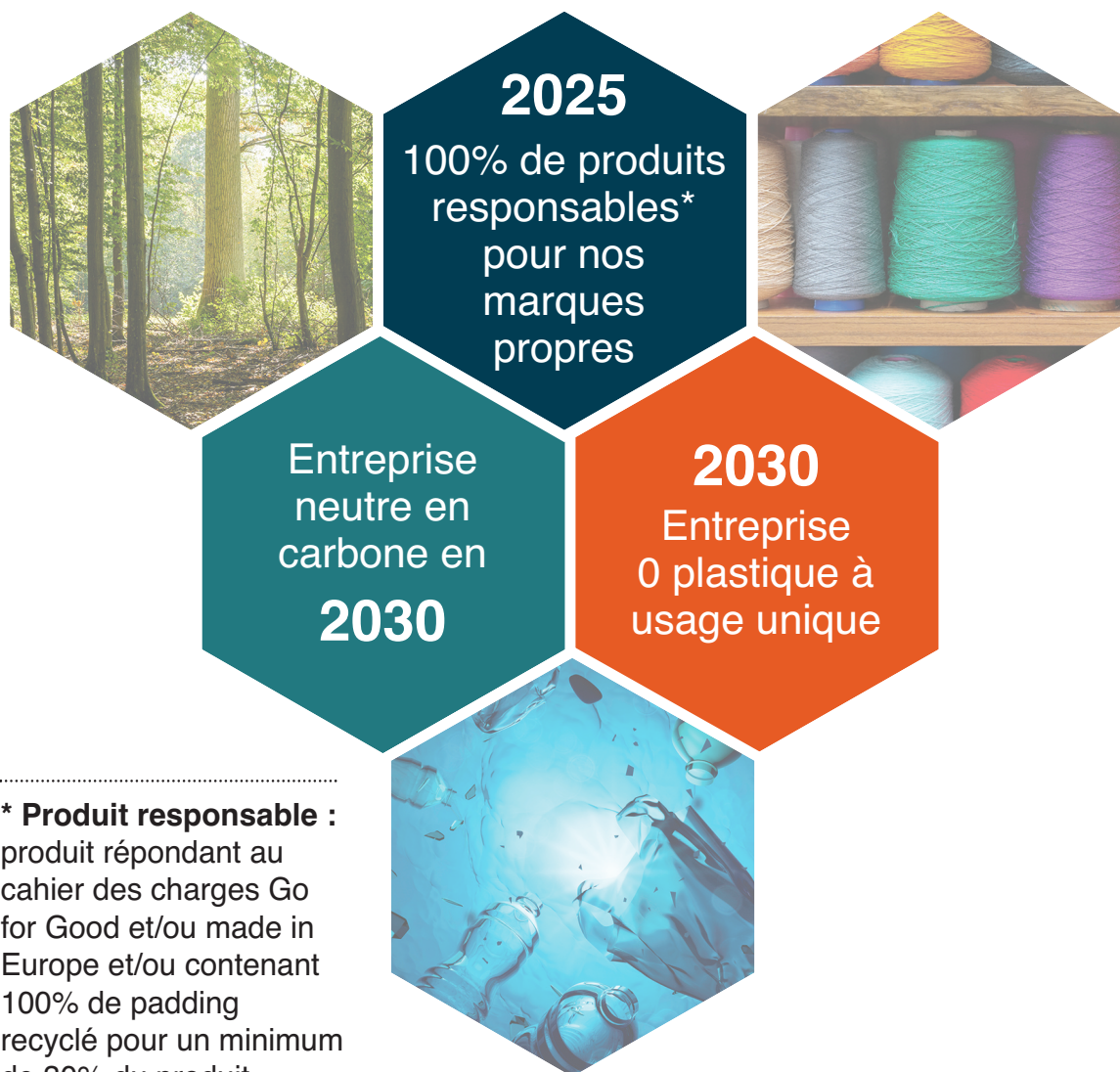
How can the fashion industry evolve? What processes should be improved according to citizens? How can manufacturing, distribution, consumption or communication evolve? What good individual and collective practices can be put in place? What do customers think and expect?

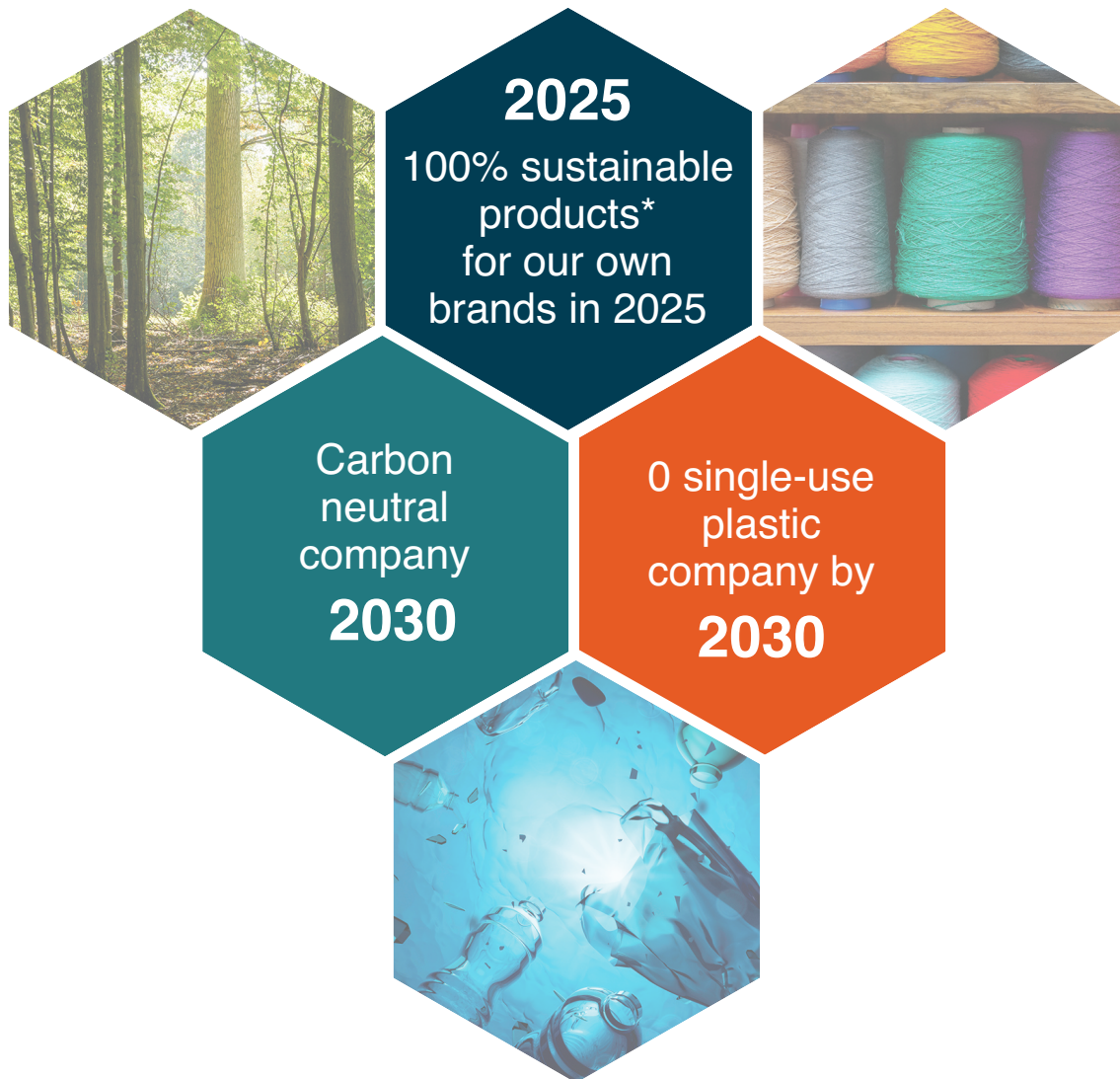
Organized by all the Fashion Federations and supported by the Ministry of Ecological Transition and the Paris City Council, this consultation drew on the expertise of the Make.org platform, to ensure a rigorous and as unifying methodology as possible, with the aim of collecting proposals from at least 100,000 participants.

## AMBITIONS RSE 2025-2030

---

### CRS ambitions for 2025-2030





.....  
\* **Sustainable product** : Go for Good product and/or Made in Europe and/or with 100% of recycled padding for 30% minimum of the product.  
.....



# GOURVERNANCE

## Governance

---

**Le Comité de Direction** : chaque directeur ou directrice intègre dans sa stratégie la stratégie RSE. Cela se matérialise dans des actions concrètes pour appliquer la stratégie RSE transversale.

■ **Le Steering Committee France** : il est composé de la responsable RSE et d'experts métiers qui animent auprès de leurs équipes la stratégie RSE. Ils sont également pilotes de projets et contribuent au reporting.

■ **Nouveauté en 2020** : le Steering committee international. Il est composé d'un ambassadeur par pays. Ils ont comme rôle d'animer la RSE, d'écrire et de suivre la roadmap pour chaque pays.

■ **Comité de pilotage prêt-à-porter** : la direction prêt-à-porter s'est dotée d'un comité opérationnel pour partager et suivre les initiatives RSE en cours pilotés par les collaborateurs.

■ **Passage en Comité Social et Économique une fois par an.**

■ **Communication interne régulière** :

- Journée Internationale des Droits des Femmes
- Semaine du handicap
- World Clean Up Day (Roubaix)
- Semaine RSE
- 34 news publiées avec une moyenne de 200 vues
- Communication on progress
- La Reboucle

■ **The Executive Committee**: Each director integrates CSR strategy into its strategy. This is reflected in concrete actions to implement the cross-cutting CSR strategy.

■ **The Steering Committee France**: it is composed of the CSR manager and business experts who lead the CSR strategy with their teams. They are also project pilots and contribute to reporting.

■ **New in 2020**: the international Steering committee. It is composed of one ambassador per country. Their role is to animate CSR, write and follow the roadmap for each country.

■ **Ready-to-wear Steering Committee**: Ready-to-Wear Management has an operational committee to share and monitor ongoing CSR initiatives led by employees.

■ **Going to the Social and Economic Committee once a year.**

■ **Regular internal communication**:

- Women day
- European Week of Disability
- World Clean Up Day (Roubaix)
- CSR Week
- 34 news (Average: 200 views)
- Communication on progress (Global Compact reporting)
- The Reboucle







# RÉALISATIONS POUR LES DROITS DE L'HOMME

## Achievements for Human Rights

Parce que La Redoute embellit la vie des familles, les dirigeants, les collaborateurs, les partenaires et les clients se sont engagés pour les associations de notre territoire.

**710 423 €** de dons financiers ou en nature ont permis de soutenir les familles les plus précaires et plus particulièrement les femmes.

Because La Redoute brings beauty family life, leaders, employees, partners and customers are committed to the foundations of our territory.

**€ 710 423** of financial or in-kind donations have helped to support the most vulnerable families, especially women.



## FOCUS SOLIDARITÉ SUR LA CRISE SANITAIRE DU CONFINEMENT DE MARS 2020

### Dons en nature :

- ◆ 12 000€ de dons en nature (hôpitaux, femmes victimes de violences conjugales).
- ◆ 3 collaboratrices engagées pour coudre des masques.
- ◆ Levée de fonds pour l'AP-HP grâce aux dons au panier : 11 372€.



## FOCUS SOLIDARITÉ SUR LA CRISE SANITAIRE DU CONFINEMENT DE MARS 2020

### Donation in kind :

- ◆ € 12 000 in in-kind donations (hospitals, women victims of domestic violence).
- ◆ 3 committed employees to sew masks.
- ◆ Fundraising for AP-HP through the donation to the basket: € 11 372.

ASSISTANCE  
PUBLIQUE  HÔPITAUX  
DE PARIS





SolidarCité est une association inter-entreprises (Entreprises fondatrices : La Redoute et Cyrillus VB Group). Le projet associatif est de développer des actions solidaires et citoyennes en lien avec les besoins de la cité en s'appuyant sur l'engagement des collaborateurs et des entreprises adhérentes. SolidarCité agit pour l'insertion professionnelle, l'accès au numérique, l'égalité des chances et l'entrepreneuriat.

SolidarCité is an inter-company association (Founding Companies: La Redoute and Cyrillus VB Group). The association project is to develop solidarity and citizen actions in relation to the needs of the city by relying on the commitment of employees and member companies. SolidarCité works for professional integration, digital access, equal opportunities and entrepreneurship.

## **Dons / Donations**



**Total des dons pour SolidarCité : 121 269 € /**



**Total of donations for SolidarCité: €121 269**



# SolidarCité

## Actions 2020

- ◆ **1 jour, 1 collégien, 1 métier :**
  - 50 collaborateurs engagés (1/2 journée)
  - 150 collégiens accueillis
- ◆ **Entreprendre pour Apprendre :**
  - 3 collaborateurs engagés
  - Format visio pour accompagner les mini-entreprises
- ◆ **Le Sapin solidaire (calendrier de l'avent solidaire)**
- ◆ **Mini-braderies en Octobre :**
  - 13 598 € récoltés au profit de SolidarCité
- ◆ **Actions annulées à cause de la crise COVID :**
  - Un R de Mode
  - Les ateliers Internet
  - Course Ludopital
  - Braderie AMPM/LRI

## Actions 2020

- ◆ **1 day, 1 college, 1 trade**
  - 50 committed employees (1/2 day)
  - 150 schoolchildren welcomed
- ◆ **Entreprendre pour Apprendre :**
  - 3 committed employees
  - Visio format to accompany mini-businesses
- ◆ **The Solidarity Fir (Solidarity Advent Calendar)**
- ◆ **Mini-braderies in October:**
  - € 13 598 raised for SolidarCité
- ◆ **Actions cancelled due to the COVID crisis:**
  - A Fashion R
  - Internet workshops
  - Ludopital Race
  - Braderie AMPM/LRI





## Actions 2020

- Création du vendeur La boucle solidaire (100% du CA reversé à SolidarCité) :
  - 150 produits mis en ligne
  - Shooting et création des fiches produit par 10 collaborateurs
  - Permanences pour assurer l'expédition des produits vendus

## Actions 2020

- Creation of the seller The Solidarity Loop (100% of the turnover donated to SolidarCité)
  - 150 products put online
  - Shooting and creation of the sheets produced by 10 employees
  - Permanences to ensure shipping of products sold







Depuis toujours, La Redoute agit pour et aux côtés des femmes. Nous sommes partenaire et membre fondateur du fonds de dotation Solfa qui agit pour la dignité des femmes et contre toutes formes de violences faites aux femmes. Nous menons des actions de levée de fonds et de mécénat de compétences au bénéfice de ces femmes.

Redoute has always acted for and alongside women.

We are a partner and founding member of the Fonds de Dotation de SOLFA, which works for the dignity of women and against all forms of violence.

## **Dons / Donations**

Dons  
en nature :  
1 764€

Dons  
financiers :  
16 371€

9  
collaborateurs  
engagés

**Total des dons pour SOLFA : 18 517 € /**

Donation  
in kind:  
€1 764

Financial  
donation:  
€16 371

9  
committed  
employees

**Total of donations for SOLFA: €18 517**



### Actions La Redoute 2020

- ◆ **Approvisionnement en masques :**
  - 3 000 masques conditionnés en lot de 5, soit 600 lots
  - 2 €/masque, soit 6 000 €
- ◆ **Bénévolat de collaborateurs au chômage partiel.** Durant le confinement de mars dans la cellule de V2 (4 collaboratrices, 6 demies-journées).

### La Redoute actions 2020

- ◆ **Masks supply :**
  - 3 000 masks packaged in sets of 5, i.e 6 000 lots
  - 2€.masks, i.e. 6 000€
- ◆ **Employee volunteering for the first lock-down, in a commercial cell.**





## Actions 2020 / communication

- ◆ Réalisation des maquettes de la V1 du site internet et du parcours utilisateurs (mise en production chez Boulanger)
  - Audit sur le référencement Google du site.
  - Document-support d'explication des différents réseaux sociaux et leur usage.

## Actions 2020 / communication

- ◆ Making the V1 models of the website and the users journey (put into production at Boulanger)
  - Audit on Google referencing site.
  - Document-support explanation of the different social networks and their use.



 **SEMAINE  
DE LA RSE  
22-24 SEPT**

- ◆ Présentation par SOLFA de l'association auprès des collaborateurs lors de la semaine RSE (septembre 2020).
- ◆ SOLFA presents the foundation to employees during CSR week (September 2020).



### Actions 2020 / collectif mécènes

- ◆ Relai de l'appel aux dons lors de la journée des violences faites aux femmes
- ◆ « Coup de boost vers l'emploi » : report session initialement prévue en mars. Participation en 2021 si demande (mécénat de compétences : films/vidéos).
- ◆ Collecte de protections hygiéniques (stoppée par le confinement de mars).

### Actions 2020 / Sponsors

- ◆ Relay of the call to donations on the day of violence against women
- ◆ "Job boost": postponement session originally scheduled for March. participation in 2021 if demand (skills sponsorship: films/videos).
- ◆ Collection of sanitary protections (stopped by March containment).







### Action 2020

- 20 000 € reversés à l'association Vivre comme avant.

### Action 2020

- € 20 000 donated to the association Vivre comme avant.



### Bilan 2020

- 548 885 € opération 1€/commande (du 18 au 30 novembre 2020).
- 12 000 familles bénéficiaires de l'aide alimentaire.

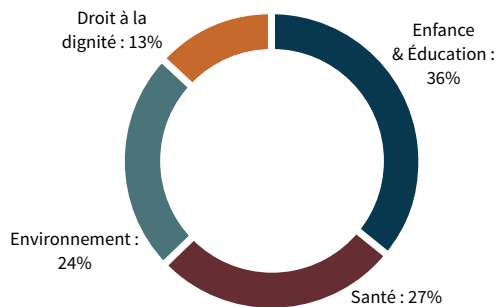
### 2020 results

- € 548 885 donated (from 18<sup>th</sup> to 30<sup>th</sup> november 2020).
- 12 000 familiaries beneficiary of food aid.



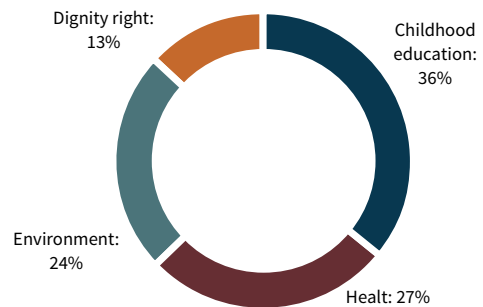
UN RIEN C'EST 1

### Répartition par cause depuis le lancement



■ **Enfance & Education : 32 175 €**  
 ■ **Santé : 23 359 €**  
 ■ **Environnement : 21 087 €**  
 ■ **Droit à la dignité : 11 745 €**

### Répartition per cause from the launch



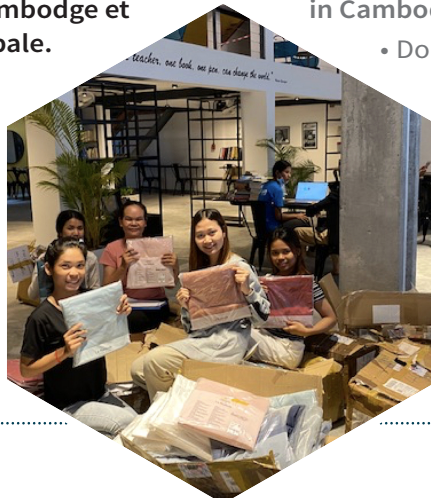
■ **EChildhood & education: € 32 175**  
 ■ **Health: € 23 359**  
 ■ **Environment: € 21 087**  
 ■ **Dignity right: € 11 745**

Toutes à l'école

### AUTRES DONS

◆ Fondée en 2005, l'association Toutes à l'école propose une scolarisation de haut niveau aux petites filles les plus démunies. Elle agit au Cambodge et la prise en charge est globale.

- Don de 600 pièces de linge de maison d'une valeur de 1 752 €.



### OTHER DONATIONS

◆ Founded in 2005, the association « Toutes à l'école » offers high level education to the poorest girls. It works in Cambodia and the support is global.

- Donation of 600 products of home linen (€ 1 752).







# RÉALISATIONS RELATIVES AUX NORMES INTERNATIONALES DU DROIT DU TRAVAIL

## Achievements relating to international standards on labor law

### **Notre adhésion à l'ICS (Initiative for Compliance and Sustainability)**

Nous réalisons depuis de nombreuses années des audits sociaux chez nos fournisseurs. Depuis novembre 2017, La Redoute adhère à l'ICS, initiative multisectorielle dont l'objectif est de soutenir, avec l'aide des différentes enseignes, les usines de production afin d'améliorer durablement les conditions de vie des employés.

ICS est désormais composé de 43 sociétés internationales. Les audits sociaux chez nos fournisseurs sont réalisés par des cabinets d'audits. Le code de conduite ICS est systématiquement annexé au contrat avec nos fournisseurs. Aucun référencement d'usines n'est accepté sans que l'intégralité de ce contrat, incluant le code de conduite ICS, ne soit signé.

Nous avons à cœur de suivre nos usines de production, c'est pourquoi les audits sont renouvelés maximum tous les 2 ans. La Redoute applique une politique "Zéro Tolérance" sur les sujets du travail des enfants, la santé et la sécurité, les rémunérations, le travail forcé et le harcèlement auprès des fournisseurs.

95% des usines de production sont auditée pour 90% de conformité. Les fournisseurs français, espagnols, belges, italiens, hollandais et allemands ne sont pas audités mais sont quant à eux conformes à la législation européenne et de leur pays.



### **Our membership in the ICS (Initiative for Compliance and Sustainability)**

We have been carrying out social audits of our suppliers for many years.

Since November 2017, La Redoute has joined the ICS, a multi-sectoral initiative whose objective is to support, with the help of various brands, production plants in order to sustainably improve the living conditions of employees.

ICS is now composed of 43 international companies. Social audits at our suppliers are conducted by audit firms. The ICS code of conduct is systematically attached to our contracts with our suppliers.

No factory listing is accepted without the entire contract, including the ICS Code of Conduct, being signed. We are keen to follow our production plants, which is why audits are renewed every two years. La Redoute applies a "Zero Tolerance" policy on the subjects of child labour, health and safety, remuneration, forced labour and harassment where its suppliers are concerned.

95% of factories are audited for 90% of compliance.

French, Spanish, Belgian, Italian, Dutch and German suppliers are not audited but are in compliance with European and national legislation.



## Nos audits sociaux auprès de nos fournisseurs

### Nous nous engageons à :

- Supprimer le travail forcé au sein de nos entreprises partenaires. Tout travail dans leurs entreprises se fera sur la base du volontariat et non sous la menace, respectera la législation en lien avec ces pratiques (rémunération des heures supplémentaires, interdiction du travail non rémunéré...), ne pratiquera pas le travail en servitude, le travail sous contrat non résiliable ou toute autre pratique qui s'apparente à du travail illégal ou forcé.
- Interdire les mauvais traitements chez nos fournisseurs : il est primordial qu'ils traitent leurs travailleurs avec respect et dignité, qu'ils ne pratiquent ou tolèrent aucun harcèlement moral ou physique et qu'ils élaborent des mesures disciplinaires écrites et consignées.

Dans le cadre de notre adhésion à l'ICS, nous passons par des cabinets d'audits internationaux agréés qui réalisent des audits sociaux chez nos fournisseurs.

Ces audits sont réalisés de façon semi-annoncés (fenêtre d'audit allant de quelques semaines à quelques mois).

## Our social audits with our suppliers

### We are committed to:

- Removing the risk of forced labour within our partner companies. All work in their companies will be done on a voluntary basis and not under threat, will respect the legislation related to these practices (overtime pay, prohibition of unpaid work ...), will not practice bonded labour, will not work under non-cancellable contracts or any other practice that is similar to illegal or forced labour.
- Prohibiting abuse by our suppliers: it is essential that they treat their workers with respect and dignity, that they do not practice or tolerate any moral or physical harassment, and that they develop written and documented disciplinary measures.

As part of our membership of ICS, we work with accredited international auditing firms that perform social audits at our suppliers. These audits are carried out semi-advertised (audit window ranging from a few weeks to a few months).

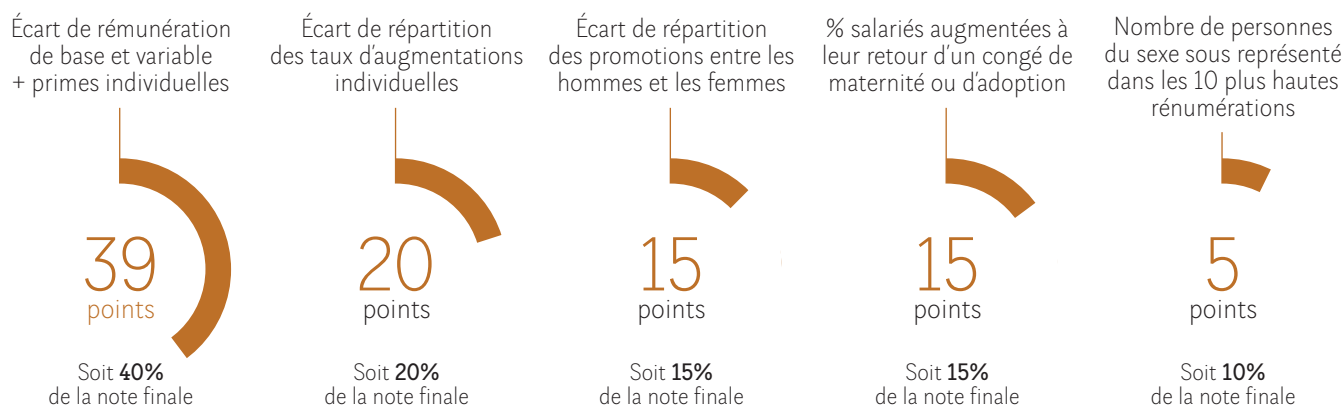
- Our suppliers pay their employees as a result of their working time, in particular with a higher rate on overtime and the existence of paid leave, without

- Nos fournisseurs paient leurs employés en conséquence de leurs temps de travail, notamment avec un taux majoré sur les heures supplémentaires et l'existence de congés payés, sans aucune déduction non autorisée et dans une transparence d'information et de modification la plus totale.
- Les normes d'hygiène et de sécurité chez nos fournisseurs : ils se doivent de veiller à la sécurité et la salubrité de leurs locaux, prévenir les accidents, mettre à disposition des installations et assistances médicales ainsi que des sanitaires propres, former aux bons gestes sur la santé et la sécurité, lutter contre les incendies... Ces normes s'appliquent de façon différente en fonction du type d'usines et de production.
- Nos fournisseurs doivent accepter la création de syndicats et le fait que des membres y adhèrent sans jamais interférer avec ces activités légitimes, sauf si la loi locale interdit ces pratiques auxquels cas nos fournisseurs devront accepter toutes les autres formes de rassemblement et de négociations, ils devront interdire la discrimination des représentants de ces groupes et soutenir ou participer au maximum aux réunions, ainsi qu'écouter les réclamations et critiques et tout ceci dans le cadre des conventions de l'OIT.
- Respecter l'âge légal du travail à travers le monde : nos fournisseurs ont pour règle de ne pas embaucher des enfants de moins de 15 ans (ou 14 ans en fonction de la localité) et aucun enfant dans moins de 18 ans pour le travail de nuit. Sur ce même sujets, nos fournisseurs ont pour règles de ne jamais exploiter un enfant et d'éviter au maximum la présence d'enfants dans leurs locaux (ou, si c'est le cas, trouver la solution qui est la plus satisfaisante dans l'intérêt de l'enfant).
- Empêcher les discriminations chez nos fournisseurs : ces derniers doivent respecter le principe d'équité (rémunération, recrutement, formation, retraite...), ont pour principe de ne jamais discriminer, dans le cadre de leurs procédures de ressources humaines, par rapport à l'âge, le sexe, la race, la maladie ou toute autre forme de caractéristique personnelle non liée directement aux besoins du poste, puisque les recrutements se doivent d'être réalisés en fonction des compétences des individus uniquement.

any unauthorised deduction and in a transparency of information and the most total modification.

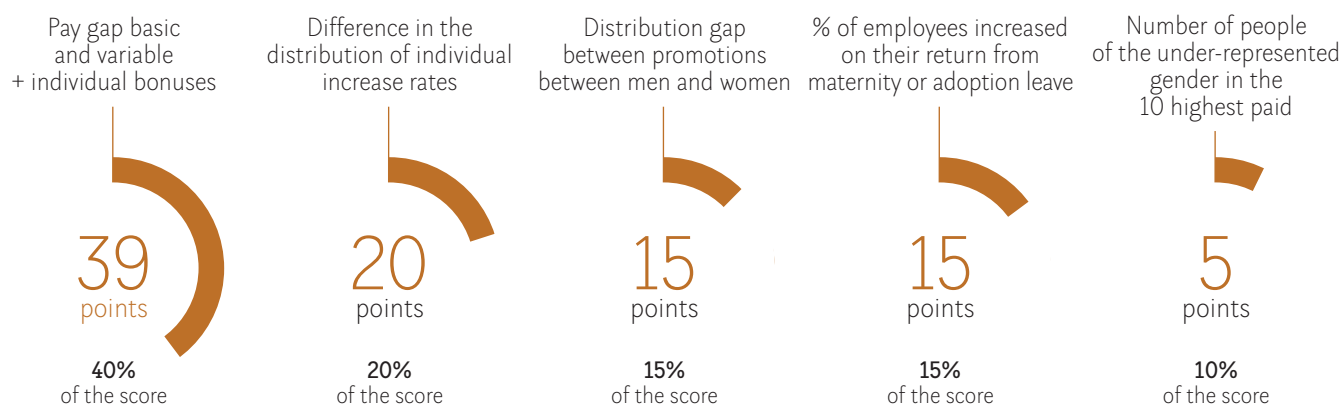
- The health and safety standards of our suppliers: they must ensure all health and safety aspects of their premises, prevent accidents, provide medical facilities and assistance and clean sanitation, training in the required Health and Safety procedures, Fire Fighting ... These standards may apply differently, depending on the type of plants and production.
- Our suppliers must accept the creation of unions and must allow members to participate in them without ever interfering with these legitimate activities, unless local law prohibits these practices, in which case our suppliers will have to accept all permitted forms of gathering and negotiations. They must prohibit discrimination against representatives of these groups and support or participate as much as possible in meetings, as well as listen to complaints and criticisms and all this within the framework of ILO conventions.
- Respecting the legal working age around the world: our suppliers have the rule not to hire children under 15 years (or 14 years, depending on the locality) and no child under 18 years for work at night.  
On the same subject, our suppliers have the rules never to exploit a child and to avoid, wherever possible, the presence of children on their premises (or, where children are present, to create conditions and solutions that are in the best interests of the child).
- Preventing discrimination among our suppliers: the latter must respect the principle of equity (remuneration, recruitment, training, retirement ...), have the principle of never discriminating, in the context of their human resources procedures, with respect to age, sex, race, illness or any other form of personal characteristic not directly related to the needs of the position, since recruitments must be made according to the skills of the individuals only.

## ÉGALITÉ HOMMES / FEMMES : LA NOTE GLOBALE DE LA REDOUTE



**LA NOTE GLOBALE DE LA REDOUTE EST DE 94/100**

## EQUALITY MEN / WOMEN: THE SCORE OF LA REDOUTE



**THE OVERALL SCORE OF LA REDOUTE IS 94/100**





■ Un projet pilote pour adapter le site laredoute.fr aux différents handicaps

La Redoute a mis en place la solution Faciliti sur son site marchand laredoute.fr, une solution d'accessibilité numérique qui adapte l'affichage à différents handicaps : malvoyance, maladie de Parkinson, dyslexie.

En 2020, la solution a également été déployée sur le site corporate et la page de recrutement.

■ A pilot project to adapt the laredoute.com site to different disabilities

La Redoute has implemented the Faciliti solution on its laredoute.com website, a digital accessibility solution that adapts the display to different disabilities: low vision, Parkinson's disease, dyslexia.

In 2020, the solution was also implemented on the corporate website and the recruitment page.

**CHIFFRES CLÉS / Key figures**

**50%** de nos tops managers sont des femmes  
*50% of our top managers are women.*

**95%** d'usines auditées /90% de conformité  
*95% of factories audited /90% of conformity*

**94%** est la note obtenue pour l'égalité femmes / hommes  
*94% is the score for the equality men / women index*



# RÉALISATIONS CONTRE LA CORRUPTION

## Achievements against corruption

### La loi sapin II : Charte anti-corruption

Notre entreprise rejette la corruption et le trafic d'influence dans ses relations avec l'ensemble de ses parties prenantes, qu'elles consistent à offrir ou à recevoir un quelconque avantage injustifié.

Une charte de bonne conduite a donc été créée et validée par la Direction générale pour accompagner l'ensemble des collaborateurs de l'entreprise au respect de ces règles. Elle doit permettre à chacun de prendre les bonnes décisions, dans le cadre des activités professionnelles, quel qu'en soit le lieu d'exercice.

La charte repose notamment sur la cartographie des risques de corruption en lien avec la situation de l'entreprise et est annexée au règlement intérieur.

La charte définit et illustre les différents types de comportements à proscrire notamment comme étant susceptibles de caractériser des faits de corruption ou de trafic d'influence (cadeaux et invitations, voyage, conflits d'intérêt, paiement de facilitation, fournisseurs et sous-traitants, mécénat et sponsoring).

La charte précise enfin l'existence d'un dispositif d'alerte pour remonter les alertes de corruption et les procédures disciplinaires existantes en cas de fautes commises.

### The Sapin Law II: Anti-Corruption Charter

Our company rejects bribery and influence peddling in its relations with all of its stakeholders, whether they offer or receive any unjustified advantage.

A charter of good conduct has been created and validated by the General Management to assist all employees of the company to respect these rules. It must allow everyone to make the right decisions, within the framework of their professional activities, whatever the place of exercise. The charter is based in particular on the mapping of the risks of corruption in connection with the company's situation and is attached to the internal regulations.

The charter defines and illustrates the different types of behavior to be banned, notably as being likely to characterise acts of bribery or trading in influence (gifts and invitations, travel, conflicts of interest, facilitation payments, suppliers and subcontractors, patronage and sponsorship).

Lastly, the charter specifies the existence of an alert system to trace corruption alerts and existing disciplinary procedures in case of misconduct.

## **La loi Sapin II : les 8 recommandations de l'Agence Française Anticorruption (AFA)**

La Redoute a mis en place une gouvernance spécifique sur le sujet composé de référents en France et à l'international. Une cartographie des zones à risque a été créée et communiquée aux collaborateurs et la création de la charte éthique, du dispositif d'alerte et du régime disciplinaire respectant notre règlement intérieur ont permis à chacun de découvrir les normes et les règles pour oeuvrer contre la corruption.

Dans le cadre de la formation des collaborateurs à cette loi, deux types d'actions sont nées : la formation présentielle et l'e-learning, les deux étant actuellement en exécution en France et à l'international. En ce qui concerne l'évaluation des tiers, les contrats fournisseurs comportent tous une clause sur l'anti-corruption à ce jour et une lettre d'information a été envoyée à toute notre base fournisseur.

Un scoring interne est aussi en cours de mise en place pour mieux connaître les risques et le degré d'exposition. Les comptables qui travaillent à nos côtés s'atèlent aussi à des procédures de contrôle. L'audit interne se chargera courant 2019 de vérifier l'ensemble de notre dispositif anti-corruption.

## **The Sapin II law: the 8 recommendations of the French Anti-Corruption Agency (AFA)**

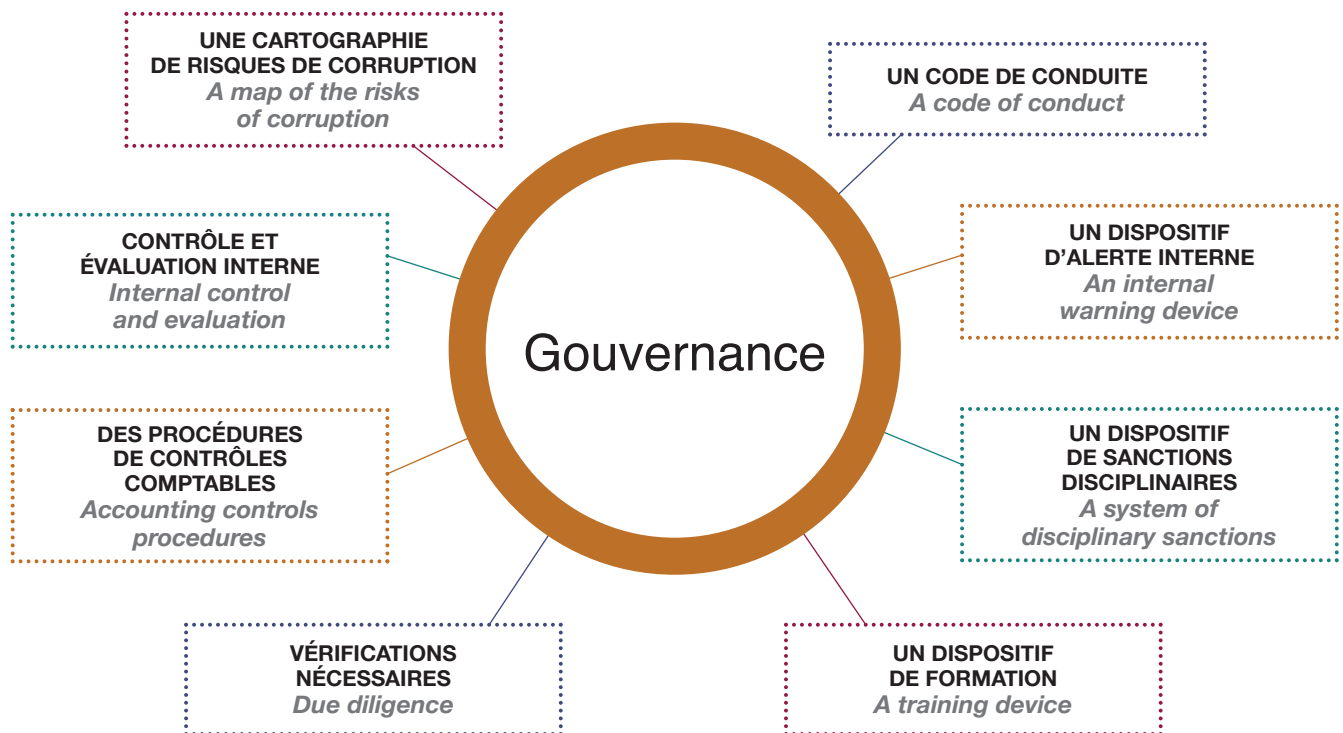
La Redoute has set up a specific governance on the subject composed of referents in France and internationally. A mapping of risk areas was created and communicated to the collaborators and the creation of the ethics charter, the alert system and the disciplinary regime respecting our rules of procedure allowed everyone to discover the norms and rules to work against corruption.

As part of the training of employees in relation to this law, two types of actions have emerged: face-to-face training and e-learning, both of which are currently running in France and internationally. As regards third-party evaluation, supplier contracts all include an anti-corruption clause to date and a newsletter has been sent to our entire supplier base.

An internal scoring system is also being set up to allow us better to understand the risks and the degree of exposure.

The accountants who work with us are also involved in control procedures. In the course of 2019, the internal audit will be in charge of verifying our entire anti-corruption system.





# Etat des lieux SAPIN II Juin 2020

Gouvernance spécifique sur le sujet composée de :

- Compliance Officer : DRH
- Comité Ethique : 5 personnes : Responsable Juridique, Directeur Financier adjoint, Correspondant Informatique et Liberté, RH social, Juriste international)

Le Comité de direction a de même nommé des référents en France et à l'International, experts dans l'anti-corruption, dans chaque secteur d'activité.

CONCERNANT LES  
8 RECOMMANDATIONS  
DE L'AFA :

## 1. Cartographie

**Réalisé :** Créée avec Acte International, présentée au CODIR en janvier 2018. Les zones à risque ont été clairement identifiées et communiquées.

**Prévisionnel :** la cartographie sera mise à jour en partenariat avec Galeries Lafayette sur 2021.

## 2. Dispositif d'alerte

**Réalisé :** un dispositif d'alerte a été mis en place en interne en 2018 via un formulaire disponible sur notre intranet. Absence d'alerte sur 2019.

**Réalisé en 2020 :**

- nouveau dispositif d'alerte et qui permet de choisir l'anonymat et qui respecte les exigences CNIL sur la confidentialité. Seul le Comité Ethique peut traiter une alerte.
- communication de nos positions et de l'existence du système d'alerte V2 à l'ensemble de notre base fournisseur et à nos collaborateurs.

**Réalisé en 2020 :** communication de nos positions et de l'existence du système d'alerte V3 à l'ensemble de notre base fournisseur et à nos collaborateurs en FEVRIER 2021.

## 3. Charte éthique

**2018 :** création de la charte anti-corruption qui a été présentée aux partenaires sociaux et est désormais intégrée au règlement intérieur. Cette charte a été communiquée à l'ensemble des salariés via notre site intranet et les principaux points de la charte ont été présentés lors des points d'équipe dans les différents services.

**Réalisé 2020 :** mise à jour de la charte anti-corruption.

## 4. Régime disciplinaire

Absence de modification, les règles disciplinaires des règlements intérieurs s'appliquent.

## 5. Formation

### 5.1: Formation présentielle

Suite à la cartographie des risques nous avons identifié les fonctions directement exposées au risque de corruption et qui nécessitent une formation en présentiel selon la recommandation de l'AFA.

**2018 :** formation en présentiel de tous les référents anti-corruption sur avril / mai (France + Inter). Les référents forment à leur tour les collaborateurs directement exposés.

**2019 :** 29,58 % des salariés exposés ont suivi la formation en présentiel, soit 105 personnes. Dont 64 salariés formées entre 2019 et 2020.

**2020 :** mise à jour de la liste des postes identifiés comme directement exposés au risque de corruption et des collaborateurs associés. 355 salariés exposés. Une unique formation présentielle en janvier 2020 dû au contexte.

Prévisionnel 2021 : Arrêt des présentiels.

E-learning avec différents niveaux pour France et International à partir de juillet 2021 pour atteindre 60% de collaborateurs exposés formés.

### 5.2: E-learning

Il avait été décidé qu'il fallait qu'un maximum de salariés soit sensibilisés, peu importe leur niveau d'exposition au risque de corruption.

**Réalisé :** création de modules de formation en e-learning pour former l'ensemble des salariés avec différents niveaux de criticité selon le profil. KPI de suivi existant.

90 salariés ont suivi au moins eu une sensibilisation au niveau base du e-learning.

**Objectif 2020/ 2021 :** ouvrir le e-learning aux équipes internationales. En 2021 : sera ouvert en juillet à tous y compris à l'international.

### 5.3: Onboarding des nouveaux entrants

Code de conduite annexé au règlement intérieur et communiqué à tout nouvel arrivant

**Prévisionnel 2021 :** intégration de SAPIN II et de ses applications concrètes pour l'entreprise dans les RH days.

## 6. Due diligence / Evaluation des tiers

### ■ FRANCE :

Mise à jour de tous nos contrats fournisseurs sur 2018 avec une clause sur l'anti-corruption.

**2019 :** identification de nos fournisseurs exposés via un scoring interne avec les critères ci-dessous :

- Indice axe budgétaire (si 1 personne travaille avec le fournisseur : la relation est plus à risque que si plusieurs personnes travaillent avec).
- Indice Achat (plus le chiffre d'affaire est élevé plus le risque est élevé).
- Indice ranking corruption (en fonction du pays transmis par Transparency International).
- Indice agent (si nous passons par un agent le risque de corruption est diminué avec le fournisseur).

**2020 :** lettre d'information envoyée en février à toute notre base fournisseur. Mise à jour du scoring interne prévu sur S2.

**2021 réalisé :** mise à jour de la base sur 2020.

Prévisionnel 2021 : communication aux directions concernées de l'état des lieux pour plan d'actions.

### ■ INTERNATIONAL :

**2020 :** état des lieux corruption fait en début d'année dans les filiales.

**S2 :** écriture et communication d'une boîte à outil afin de permettre aux filiales de donner aux filiales tous les outils nécessaires pour déployer au mieux le plan de prévention SAPIN II.

**Prévisionnel 2021 :** l'International sera formé via le e-learning sur S2. Boîte à outil sur S2 pour permettre aux filiales de déployer le plan de prévention SAPIN 2.

## 7. Procédures de contrôles comptables

Les travaux des CAC ne couvrent finalement pas cette recommandation (validé avec H3C).

**2021 :** contrôles sur les sorties de cash hors outil à mettre en place.

**Prévisionnel 2022 :** outil avec SAP pour permettre de contrôler les transactions à risque.

## 8. Dispositif d'évaluation et de contrôle interne

L'audit Interne auditera l'ensemble du dispositif mis en place pour répondre aux exigences de SAPIN II.

**2020 :** S'assurer de l'existence d'indicateurs pour chaque action mise en place avec un objectif de contrôle.

**2021 :** création de nouveaux indicateurs pour la formation, les alertes de corruption et la charte éthique et intégration du plan de contrôle dans le plan d'audit.

# State of play of SAPIN II law June 2020

Specific governance on the subject composed of:

- Compliance officer: DHR
- Ethics Committee: 5 people:

Legal manager, Deputy Financial Director, IT and RGD Correspondent, Social HR, International lawyer)

The Management Committee has also appointed referents in France and abroad, experts in anti-corruption in each activity area.

## THE 8 RECOMMENDATIONS OF AFA

### 1. Cartography

**Realised:** Created with Acte International, presented to CODIR in January 2018. The areas of risk have been clearly identified and communicated.

**Forecast:** The cartography will be updated with Acte International in partnership with Galeries Lafayette by about 2021.

### 2. Alert device

**Completed:** an alert system has been put in place internally in 2018 via an available form on our intranet. No alert in 2019.

**Completed in 2020:**

- new alert system which allows employees to choose anonymity and meets the RGD requirements on confidentiality. Only the Ethics Committee can deal with an alert.
- communication of our positions and the existence of the V2 alert system for all of our supplier base and our employees.

### 3. Ethics charter

**2018:** creation of the anti-corruption charter which was presented to social partners and is now incorporated into our internal regulations. This charter has been communicated to all employees via our intranet site and main points of the charter were presented during the team points in the different services.

**Forecast 2020:** update of the charter on anti-corruption.

### 4. Disciplinary regime

No changes, disciplinary rules of procedure apply.



## 5. Training

### 5.1: Face-to-face training

Following risk mapping we have identified the functions directly exposed to the risk of corruption and which require face-to-face training as recommended by the AFA.

**2018:** face-to-face training of all anti-corruption referents in April / May (France + Inter).

The referents in turn train the collaborators who might be directly exposed.

**2019:** 29.58% of employees (105 people) exposed followed the face-to-face training, including 64 employees trained between 2019 and 2020.

**2020:** update of the list of positions identified as directly exposed to risk of corruption and associated collaborators. 355 employees identified.

**Forecast 2021:** to reach 60% of identified employees will be trained in the risk of corruption.

### 5.2: E-learning

It had been decided that a maximum of employees be made aware, regardless of their level of risk of corruption.

**Completed:** creation of e-learning training modules to train all employees with different levels of criticality, depending on the profile. Monitoring of existing KPIs. 90 employees followed at least one awareness course at the basic level of e-learning.

**2020/2021 objective:** open e-learning to international teams.

### 5.3: Inclusion of new entrants

To the Code of conduct annexed to the internal regulations and communicated to all new arrival.

**2020:** integration of SAPIN II and its concrete applications for the company in RH days from September.

## 6. Due diligence / Evaluation des tiers

### ■ FRANCE :

Update of all our supplier contracts since 2018 with an anti-corruption clause.

**2019:** identification of our at-risk suppliers via internal scoring with the criteria below:

- Budget axis index (if 1 person works with the supplier: the relationship is more at risk than if several people work with that same supplier).
- Purchasing index (the higher the turnover the higher the risk).
- Corruption ranking index (depending on country information transmitted by Transparency International).
- Agent index (if we go through an agent the risk of corruption is decreased with the provider).

**2020:** newsletter sent in February to all of our supplier base. Update of internal scoring planned during S2.

### ■ INTERNATIONAL :

**2020:** Ensure the existence of indicators for each action implemented with an objective of control.

**S2:** writing and communication of a mailbox tool to enable subsidiaries to give employees all the tools necessary to deploy so as to best apply the prevention plan SAPIN II.

## 7. Accounting control procedures

The work of auditors ultimately does not cover this recommendation (validated with H3C).

**2020:** checks on cash outflows tool to set up.

## 8. Assessment device and internal control

The internal auditor will audit the entire system set up to meet the requirements of Sapin II.

**2020:** Ensure the existence of indicators for each action implemented with an objective of control.

**Forecast:** creation of new indicators for training, corruption alerts and Code of ethics.







# RÉALISATIONS POUR L'ENVIRONNEMENT

## Achievements for the environment

**La Redoute s'engage pour l'environnement en menant des actions concrètes qui contribuent notamment à la lutte contre le réchauffement climatique. Nous avons adopté une démarche de progrès qui concerne les produits, les emballages et les transports.**

**Nous sommes entrés dans une démarche d'amélioration continue pour réduire notre impact sur l'environnement en actant 3 ambitions : 100% de produits responsables en 2025, 0 plastique à usage unique en 2030 et entreprise neutre en carbone en 2030.**

**La Redoute is committed to the environment by taking concrete actions that contribute in particular to the fight against global warming. We have taken a step forward with products, packaging and transport.**

**We have launched a continuous improvement approach to reduce our impact on the environment by acting on three ambitions: 100% of sustainable products in 2025, 0 single-use plastics in 2030 and carbon-neutral company in 2030.**

# 100% PRODUITS RESPONSABLES

## 100% SUSTAINABLE PRODUCTS

Les produits responsables sont sélectionnés sur la base de critères précis : le cahier des charges Go for Good et le Made in Europe. Ces critères permettent d'agir pour le développement durable à toutes les étapes de fabrication et de commercialisation d'un produit.

Responsible products are selected on the basis of specific criteria: the Go for Good specifications and the Made in Europe. These criteria make it possible to act for sustainable development at all stages of manufacturing and commercialization of a product.

### LA REDOUTE COLLECTIONS

Printemps/  
Été  
2021

#### Répartition des critères de l'offre responsable (critère/offre RSE) :

- OEKO-TEX : 48%
- Viscose responsable : 4,8%
- Coton biologique : 32%
- Matières recyclées : 7,8%
- Matières recyclées : 0,5%
- Fabriqué en Europe (et France) : 3,5%
- Délavage sans eau : 2,7%



- Offre responsable / offre globale : 55,89%
- Femme : 35,90%
- Enfant : 69,36%
- Homme : 68,33%
- Lingerie : 58,73%

### LA REDOUTE COLLECTIONS



2021  
Spring/  
Summer

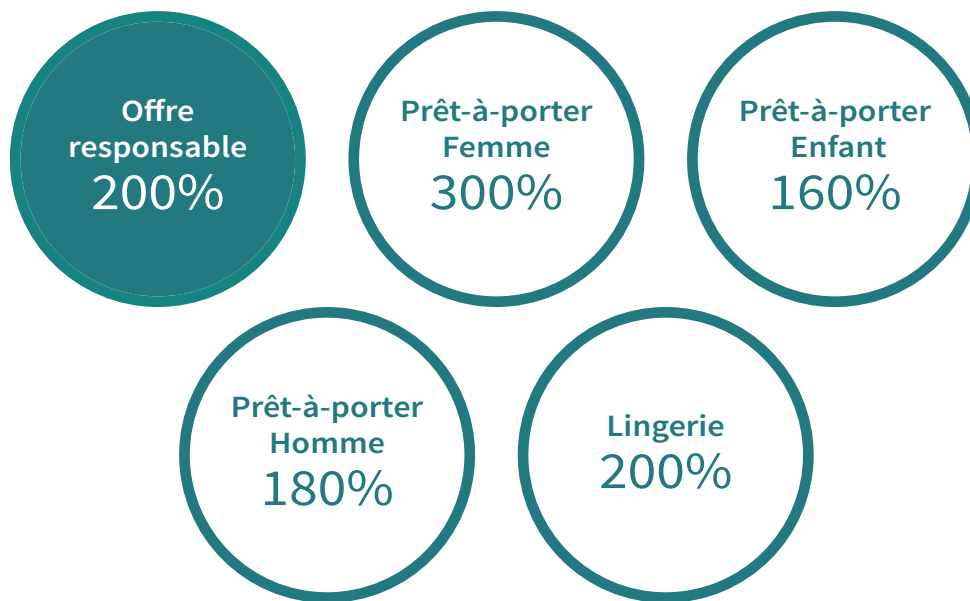
- Global sustainable offer/global offer : 55,89%
- Women : 35,90%
- Kids : 69,36%
- Men : 68,33%
- Underwear : 58,73%

#### Repartition of criteria of sustainable offer (criteria / CSR offer) :

- OEKO-TEX : 48%
- Sustainable viscose : 4,8%
- Organic cotton : 32%
- Recycled materials : 7,8%
- Master of linen : 0,5%
- Made in Europe (and France) : 3,5%
- Denim waterless : 2,7%



## Progression de la part d'offre responsable en 1 an



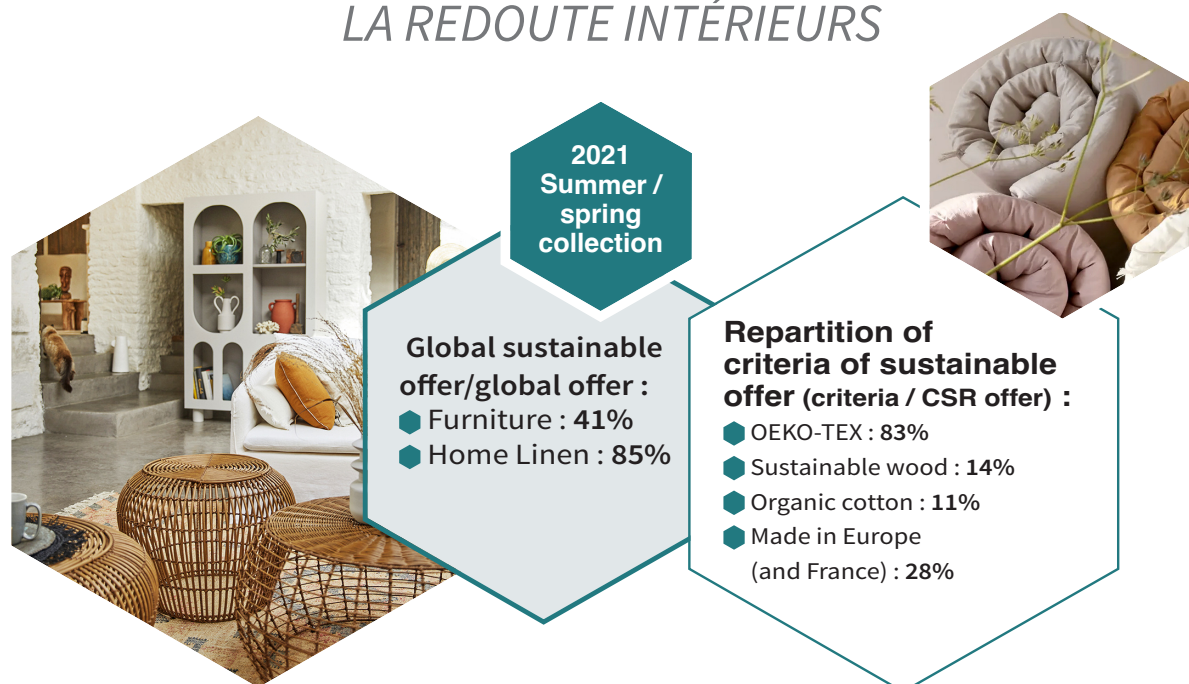
## *Increasing of the sustainable offer in 1 year*



## LA REDOUTE INTÉRIEURS



## LA REDOUTE INTÉRIEURS



## AMPM



### Offre responsable / offre globale :

- Mobilier : 41%
- Linge de maison : 74%

Collection  
printemps /  
été 2021

### Répartition des critères de l'offre responsable (critère/offre RSE) :

- OEKO-TEX : 61%
- Bois responsable : 28%
- Coton biologique : 53%
- Fabriqué en Europe  
(dont France) : 30%

## AMPM

### Global sustainable offer/global offer :

- Furniture : 41%
- Home Linen : 74%

2021  
Summer /  
spring  
collection

### Repartition of criteria of sustainable offer (criteria / CSR offer) :

- OEKO-TEX : 61%
- Sustainable wood : 28%
- Organic cotton : 53%
- Made in Europe  
(and France) : 30%

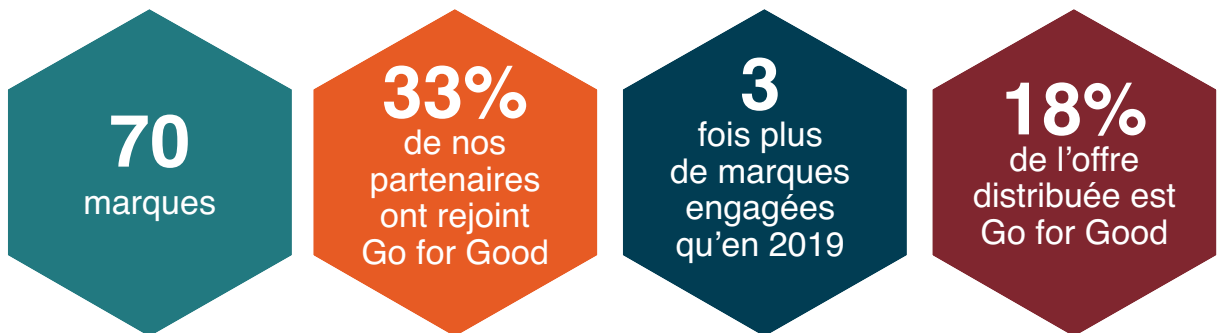


## MARQUES EXTERNES

### Les partenaires qui s'engagent avec La Redoute

En tant que plateforme, La Redoute propose des marques lifestyle à ses clients et souhaite engager ces marques à ses côtés. Depuis 2019, nos

partenaires rejoignent le mouvement Go for Good des Galeries Lafayette pour une mode plus responsable.

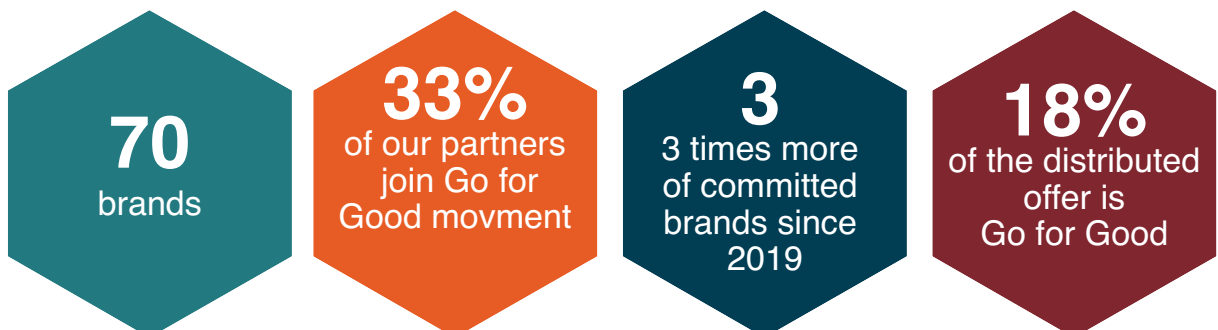


## EXTERNAL BRANDS

### Partners who commit with La Redoute

As a platform, La Redoute offers lifestyle brands to its customers and wishes to commit these brands alongside it.

Since 2019, our partners have joined Go for Good movement of Galeries Lafayette for a more sustainable offer.





## COLLECTION UPCYCLING - RÉCUPÉRATION

### Collection upcycling

- 998 m de stocks dormants réutilisés
- 6 modèles en popeline et vinyle bleu
- 3 blouse, 1 jupe, 1 veste, 1 bob
- 2/3 de la collection vendus en quelques semaines
- 0 production d'échantillons grâce au patronnage 3D



## COLLECTION UPCYCLING - RÉCUPÉRATION



### Upcycling collection

- 998 meters of deadstock
- 6 products in poplin and blue vinyl
- 3 blouses, 1 shirt, 1 skirt, 1 bob
- 2/3 of the collection sold in some weeks
- 0 production of samples because of the 3D conception

## LES COLLECTIONS CAPSULES / *LES COLLECTIONS CAPSULES*

### **Robe La Redoute Collection & You**

- 30% de nos clientes ont plébiscité le polyester recyclé
- 90% de taux d'écoulement du stock



### **Dress La Redoute Collections & You**

- 30% of our customers favored recycled polyester
- 90% stock disposal rate

## CÉRAMIQUE DE DESVRES / *CÉRAMIQUE DE DESVRES*

- Une collaboration 100% made in France
- Création de 2 bouts de canapé, livrés avec certificat d'authenticité
- 100% made in France collaboration
- Creation of 2 sofa ends, delivered with certificate of authenticity



## LA FABRICATION À LA DEMANDE

### ■ Produire moins mais mieux

Fabriquer seulement les pièces commandées, c'est utiliser moins de ressources et produire moins de déchets. C'est déjà le cas pour une large partie de nos collections.

- Maison
- 98% des matelas et sommiers fabriqués à la demande
- Plus de 900 canapés et fauteuils fabriqués à la demande

#### Les programmes de fabrication à la demande

- 5 programmes
- 9 000 pièces
- 17 produits

#### Prêt-à-porter. Le sac La Redoute & You

- Co-crée avec les clientes : 7000 répondantes au questionnaires
- Made in Portugal
- Cuir italien
  - Tannage végétal
  - Doublure intérieure en coton issue de l'agriculture biologique
- 0 stock : fabriqué en pré-commande
- 2 fois plus de quantités vendues 3 fois plus vite



## FABRICATION ON DEMAND

### ■ Produce less but better

Manufacturing only the parts ordered means less resources and less waste. This is already the case for a large part of our collections.

- Home & Decoration
- 98% of mattresses and box springs produced on demand
- More than 900 sofas produced on demand

#### Fabrication on demand programs

- 5 programs
- 9 000 pieces
- 17 products

#### Apparel. The bag La Redoute & You

- Co-created with customers: 7000 respondents to the questionnaire
- Made in Portugal
  - Italian leather
    - Vegetable tanning
  - Lining in cotton from organic farming
- 0 stock: Made on pre-order
- 2 times more quantities sold 3 times faster



## LA FABRICATION FRANÇAISE ET EUROPÉENNE



- 33% des canapés fabriqués à moins de 10km de La Redoute
- 100% des matelas et sommiers sont fabriqués localement
- 100% des canapés AMPM sont Made in Europe



## FRENCH AND EUROPEAN MANUFACTURING



- 33% of sofas made less than 10km from La Redoute
- 100% of mattresses and box springs are made locally
- 100% of AMPM sofas are Made in Europe





## NOS ENGAGEMENTS

### 100% de coton responsable en 2022

Qu'est-ce qu'un coton responsable? Un coton bio ou recyclé, qui consomme moins d'eau, et sans pesticides ou labellisé BCI.



### 100% de bois responsable à horizon 2025

En 2022, nous atteindrons 30% de bois responsable. Ce bois certifié et traçable est issu de forêts gérées durablement.



### Plus de matières naturelles

Pour le linge de maison, nous favorisons le lin et le chanvre, cultivées sans irrigation, avec très peu de produits phytosanitaires.



### Toujours plus de textile certifié OEKO-TEX®

Parce que la santé de tous est notre priorité, une très large partie de nos collections mode et 100% de notre linge de lit sont labellisés Standard 100 by OEKO-TEX® garantissant des matières inoffensives et non irritantes pour la peau.

## OUR ENGAGEMENTS

### 100% of sustainable cotton by 2022

What is responsible cotton? Organic or recycled cotton, which consumes less water, and without pesticides or with the BCI label.



### 100% of sustainable wood by 2025

By 2022, we will achieve 30% responsible wood. This certified and traceable wood comes from sustainably managed forests or is recycled.



### More natural materials

For household linen, we favor flax and hemp, grown without irrigation, with very few phytosanitary products.



### More and more OEKO-TEX® certified textiles

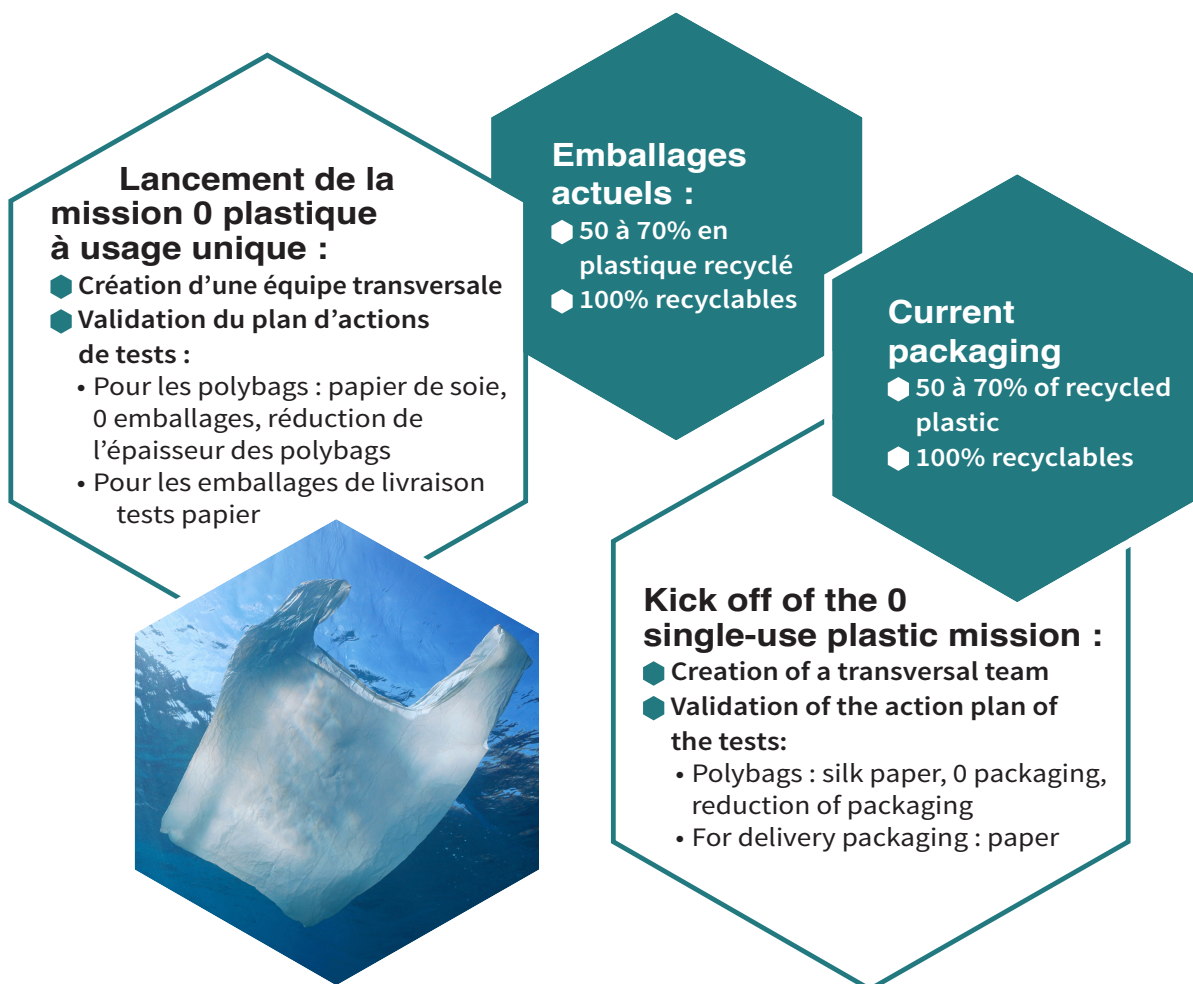
Because everyone's health is our priority, a very large part of our apparel collections and 100% of our bed linen are labeled Standard 100 by OEKO-TEX®, guaranteeing materials that are harmless and non-irritating to the skin.



# ENTREPRISE 0 PLASTIQUE A USAGE UNIQUE *0 SINGLE USE PLASTIC COMPANY*

Pour protéger la biodiversité et limiter l'émission de CO2, nous testons en permanence de nouveaux emballages pour trouver des alternatives au plastique. Nos objectifs : réduire l'utilisation d'emballages, plier différemment les produits, trouver des alternatives au plastique.

To protect biodiversity and limit CO2 emissions, we are constantly testing new packaging for alternatives to plastic. Our objectives: to reduce the use of packaging, to fold products differently, to find alternatives to plastic.



# ENTREPRISE NEUTRE EN CARBONE

## *CARBON NEUTRAL COMPANY*

Comment réduire nos émissions carbone durablement ? En réduisant les émissions carbone liées à la fabrication de nos produits, en choisissant des modes de transport moins émetteurs et en s'engageant à ne jeter aucun invendu.

How can we reduce our carbon emissions sustainably? By reducing the carbon emissions associated with the manufacture of our products, choosing less emitting modes of transport and committing not to throw away any unsold.

### **Crise sanitaire COVID 19 : déplacements domicile-travail**

Mise en place du télétravail à 100% pour les salariés du Siège de Roubaix pour répondre aux mesures gouvernementales.

### **COVID crisis : home-work moving**

Implementation of homeworking (100%) for employees of headquarter of Roubaix to be compliant with the laws.

**Nouvel accord  
télétravail du  
30 septembre 2021  
qui accorde 2 jours  
de télétravail par  
semaine.**

**New homeworking  
agreement of  
September 30<sup>th</sup>  
2021 which grants  
2 days of home-  
working per week.**





#### LA REBOUCLE

C'est le phénomène marquant de ces dernières années dans l'univers du e-commerce : l'explosion de la seconde main. Plus économique et plus écologique, la revente colle tout particulièrement aux aspirations du moment, en ces temps de crise sanitaire et économique : les familles souhaitent pouvoir continuer à embellir leur vie sans pour autant dépenser davantage.

#### Lancement en décembre 2020

- 522 000 visiteurs uniques
- 42 000 membres actifs
- 56 000 articles (89% Mode / 11% Maison)
- 808 commandes
- 50% Cash/ 50% cartes cadeaux
- 80% of deliveries with Relais Colis

## La Reboucle

#### LA REBOUCLE

This is the striking phenomenon of recent years in the world of e-commerce: the explosion of the second hand. More economical and more ecological, resale fits in particularly with the aspirations of the moment, in these times of health and economic crisis: families want to be able to continue to embellish their lives without spending more.

#### Kick off in décembre 2020

- 522 000 unique visitors
- 42 000 active members
- 56 000 articles (89% Fashion / 11% Home)
- 808 orders
- 50% CASH/ 50% GIFT CARDS
- 80% of deliveries with Relais Colis

### NOS ENGAGEMENTS

#### Eco organismes :

- Membre de l'éco-organisme Refashion
- Membre de l'éco-organisme Eco-mobilier
- Membre de l'éco-organisme Citéo

#### FEVAD :

- Membre du Conseil d'Administration de la FEVAD
- Présidence de la Commission RSE de la FEVAD

### EXTERNAL COMMITMENTS

#### Eco organismes :

- Member of the Refashion eco-organization
- Member of the eco-furniture eco-organization
- Member of the Citéo eco-organization

#### FEVAD :

- Member of the FEVAD Board of Directors
- Presidency of the CSR Commission of FEVAD



# INTERNATIONAL

---

## International

**La Redoute est une entreprise internationale. L'entreprise livre partout dans le monde et est présente en propre dans six pays : le Royaume-Uni, la Russie, la Suisse, la Belgique, le Portugal et l'Espagne.**

**Ces filiales adressent leur marché national en prenant en compte les spécificités locales et s'appuient sur les ressources et la stratégie globale de la marque. Les filiales déploient également la stratégie et les ambitions RSE localement.**

**La Redoute is an international company. The company delivers worldwide and has its own presence in six countries: the UK, Russia, Switzerland, Belgium, Portugal and Spain.**

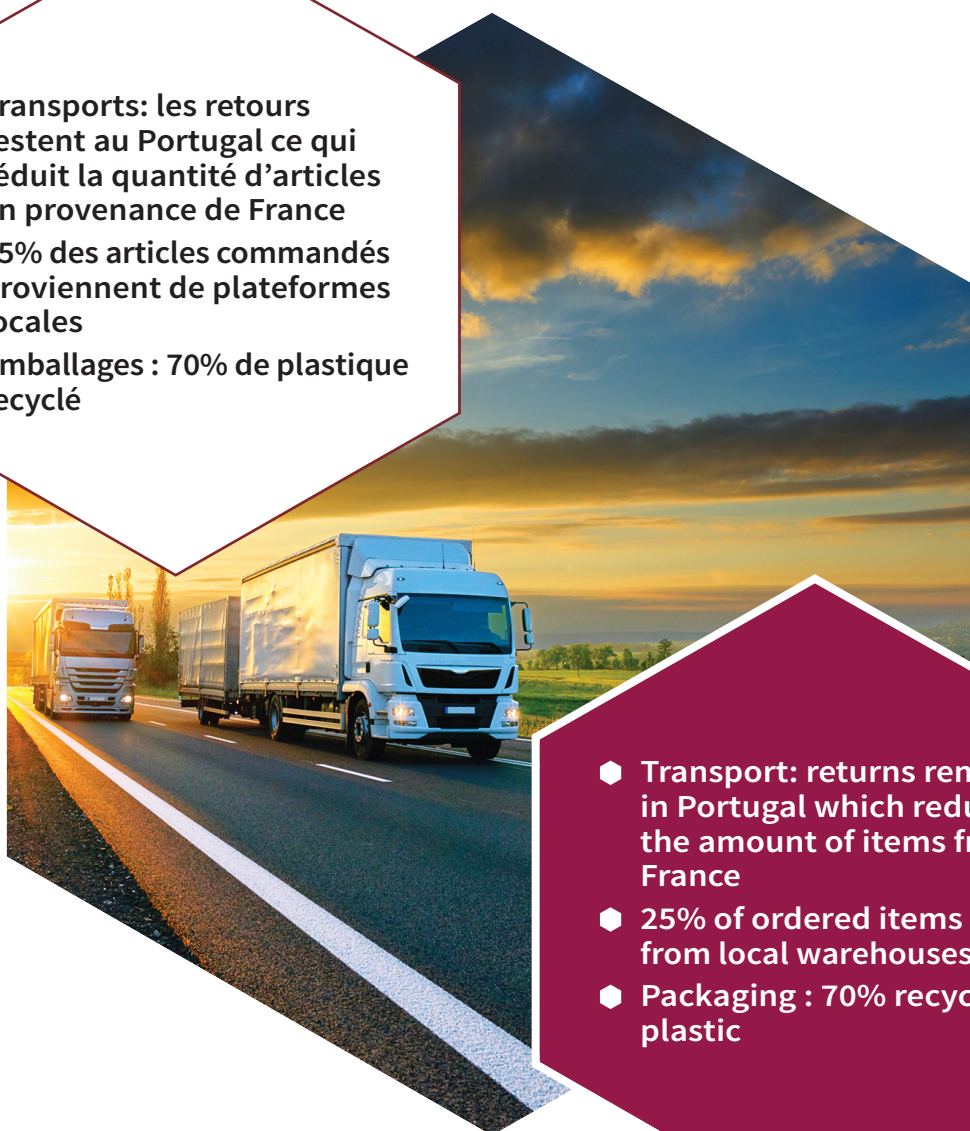
**These subsidiaries address their national market taking into account local specificities and rely on the brand's resources and overall strategy. The subsidiaries also deploy CSR strategy and ambitions locally.**



# PORTUGAL / *PORTUGAL*

## ENVIRONNEMENT / *ENVIRONMENT*

- ◆ Transports: les retours restent au Portugal ce qui réduit la quantité d'articles en provenance de France
- ◆ 25% des articles commandés proviennent de plateformes locales
- ◆ Emballages : 70% de plastique recyclé



- ◆ Transport: returns remain in Portugal which reduces the amount of items from France
- ◆ 25% of ordered items from local warehouses
- ◆ Packaging : 70% recycled plastic



## SOLIDARITÉ

- ◆ Réunion nationale des étudiants en économie et en gestion : soutien financier d'un montant de 150 €.
- ◆ Allocation de bourses : soutien financier d'un montant de 500 € pour le paiement d'une bourse d'études à un étudiant.
- ◆ Campagne de solidarité : association avec le journal *Região de Leiria* et l'acquisition de 250 journaux d'une valeur de 250 € en faveur de la Banque alimentaire contre la faim.
- ◆ Dress For Success : don de 190 €. Dress for Success est un organisme mondial à but non lucratif qui offre des vêtements professionnels aux femmes à faibles revenus pour les aider à soutenir leur parcours de recherche d'emploi et le processus de recrutement.



**REGIÃO  
DE LEIRIA**

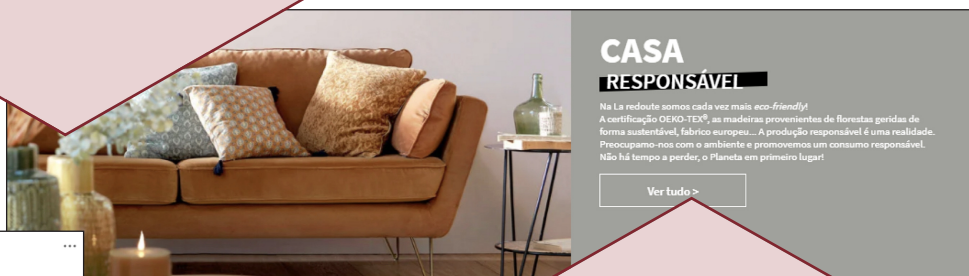
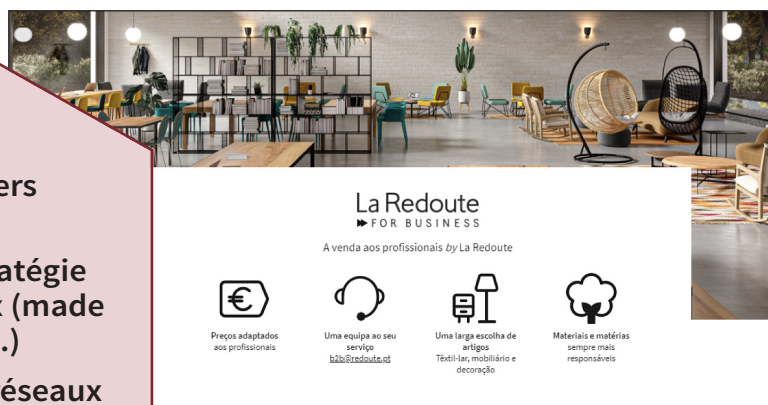
  
**DRESS FOR  
SUCCESS**

## SOLIDARITY

- ◆ National Meeting of Economics and Management Students : financial support in the amount of € 150.
- ◆ Allocation of scholarship : financial support in the amount of € 500 for the payment of a scholarship to a student.
- ◆ Solidarity Campaign: association with the newspaper *Região de Leiria* and the acquisition of 250 newspapers worth € 250 that reverted for the Food Bank Against Hunger.
- ◆ Dress For Success: donating of € 190. Dress for Success is a global non-profit organization that provides professional attire for low-income women to help support their job search and interview process.

# PLAN DE COMMUNICATION / COMMUNICATION PLAN

- Mise en place des stickers responsables
- Mise en place d'une stratégie RSE les produits locaux (made in Portugal, GOTS, etc...)
- Posts réguliers sur les réseaux sociaux (Linkedin, instagram, Facebook...)



- Implementation of sustainable stickers
- CSR strategy for our local DFO (made in Portugal, GOTS, etc...)
- Specific news, regular post on social newtnetworks (insta, FB, Linkedin), mail shots, presse release

## ESPAGNE / SPAIN

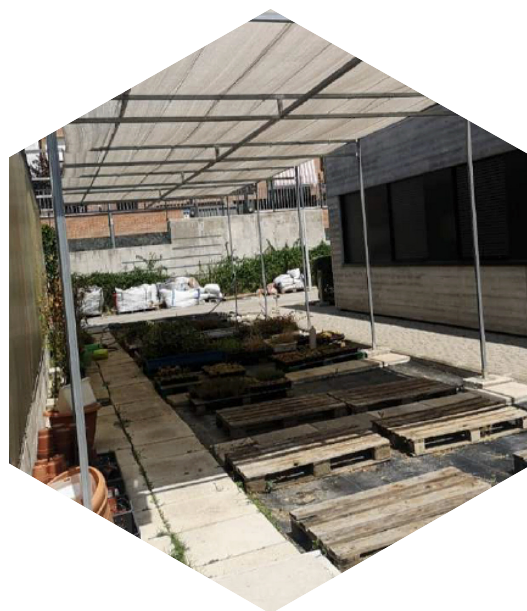
### SOLIDARITÉ / SOLIDARITY

#### ■ Fondation Aprocor

Organisation dédiée à l'amélioration de la qualité de vie des personnes handicapées et de leur famille en promouvant, un modèle de société inclusive.

Aides en : formation, travail, l'emploi, logement, l'autonomie, les loisirs et les personnes âgées.

Fundación Aprocor  
Creemos en cada persona.  
una persona, un compromiso



#### ■ Foundation Aprocor

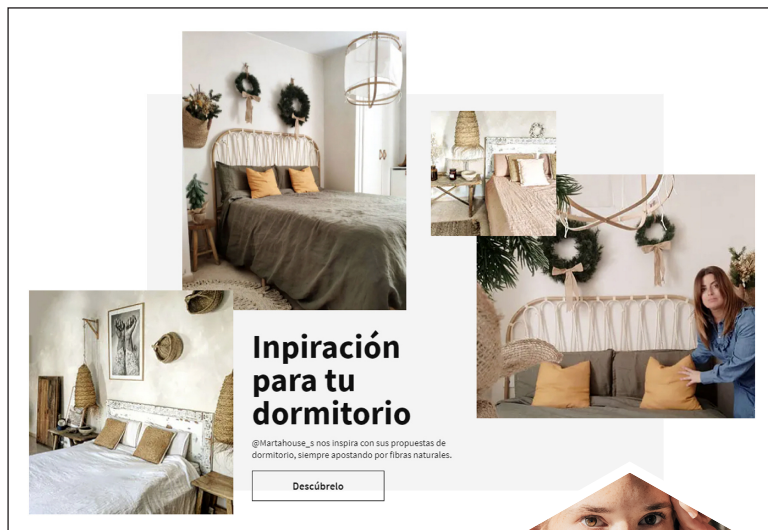
Organization dedicated to improving the quality of life of people with disabilities and their families by promoting an inclusive society model.

Accompagnement: training, work, employment, housing, autonomy, leisure and the elderly.





## COMMUNICATION / *COMMUNICATION*



- Creation d'un nouveau calendrier de communication des actions RSE
- Mise en avant d'un produit RSE chaque semaine
- Création d'une hub page RSE
- Mise en place des stickers « Mode responsable » et « Maison responsable »

- Creation of a new communication calendar for CSR actions
- Promoting a CSR product every week
- Creation of a CSR hub page
- Implementation of the "Responsible Fashion" and "Responsible House" stickers





## ENVIRONNEMENT / *ENVIRONMENT*

Nettoyage en  
équipe des forêts  
pour le jour  
international des  
forêts



Team cleaning of  
forests for the  
International Day  
of Forests

# BELGIQUE / BELGIUM

## ACTIONS INTERNES ET QUALITÉ DE VIE AU TRAVAIL / *QUALITY LIFE AT WORK*

### ■ Niveau corporate et vie quotidienne au travail :

- Tri sélectif
- Convention télétravail filiale : 2 jours de télétravail par semaine (au-delà du contexte covid)
- 0 déchet pour la machine à café car mug obligatoire, soit 10 000 gobelets en plastique d'économiser par an.
- Don de matériel à la Fédération Francophone des Sourds de Belgique (FFSB)
- Digitalisation des fiches de paie et documents administratifs des salariés
- Digitalisation des factures partenaires et fournisseurs

### ■ Corporate level and daily life at work:

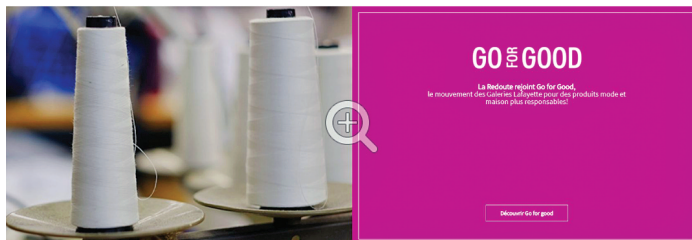
- Recycling
- Affiliate telework agreement: 2 days of statutory telework per week (beyond the covid context)
- 0 waste for the coffee machine because mug mandatory, or 10 000 plastic cups to save per year.
- Donation of material to the French Federation of the Deaf of Belgium (FFSB)
- Digitalisation of payrolls and employee administrative documents
- Digitalisation of partner and supplier invoices



## COMMUNICATION / COMMUNICATION

### Mise en avant des actions RSE en communication auprès des clients par la Belgique

#### Highlighting of CSR communication actions for customers by Belgium



## ENVIRONNEMENT / ENVIRONMENT

### ■ Réduire les émissions carbone

Projet eco Zone pour Bpost (notre principal acteur de livraison en BE)

- Numérisation de la data afin d'effectuer un suivi de l'impact carbone dans le but de prédire, simuler et réagir
- Optimiser les modes de transport
- Localiser et consolider les infrastructures et itinéraires.



### ■ Reducing carbon emissions

Project eco Zone for Bpost (our main delivery player in BE)

- Scanning data to track carbon impact to predict, simulate and react
- Optimizing modes of transport
- Locate and consolidate infrastructure and routes.



## SUISSE / SWISS

### SOLIDARITÉ / SOLIDARITY

---



#### ■ Fondation Planète Enfants Malade

- Dons en nature : jouets
- Communication :**
- Communication sur les réseaux sociaux ainsi qu'en newsletter sur cette action dans le but de donner une certaine visibilité à cette fondation et leur travail.

#### ■ Planet Children's Sick Foundation

- Donations: toys
- Communication :**
- Communication on social networks as well as in newsletter on this action with the aim of giving some visibility to this foundation and their work.



#### ■ La Fondation Beau-Séjour (EMS Vevey)

- Don en nature : tables de chevet pour leurs terrasses, stores

#### ■ The Beau-Séjour Foundation (EMS Vevey)

- Donations : bedside tables for their terraces, stores

## SOLIDARITÉ / SOLIDARITY

---



Octobre rose

*Mois de sensibilisation au cancer du sein*

### ■ Octobre rose

- ◆ Partenariat avec La Ligue contre le Cancer Suisse
- ◆ 2 levées de fonds :
  - 1 CHF/like sur Instagram : 8 680 CHF
  - 3 CHF/ soutien-gorge vendu : 7 158
  - Total reversé : 20 838 CHF
- ◆ Sensibilisation des clients et des collaboratrices :
  - Sponsoring d'un podcast (français)  
« Tout va bien »
  - Mise à disposition des documents de la campagne de sensibilisation auprès des employés

### ■ Octobre rose

- ◆ Partnership with the League Against Cancer Switzerland
- ◆ 2 fundraisers:
  - 1 CHF/like on Instagram: CHF 8 680
  - 3 CHF/ bra sold: 7 158
  - Total paid: CHF 20 838
- ◆ Customer and employee awareness:
  - Sponsoring a podcast (French)  
"Everything is fine"
  - "Making employee awareness campaign materials available"



secours d'hiver  
Suisse

### ■ Secours suisse d'hiver

- ◆ Action solidaire «Un pull contre la précarité» du 8 au 25 décembre
- ◆ CHF 3/pull vendu reversé : CHF 12 714 reversé à l'association
- ◆ Communication :
  - Auprès des clients : sur les réseaux sociaux et une newsletter
  - Concours organisé auprès des collaborateurs sur les réseaux sociaux

### ■ Secours suisse d'hiver

- ◆ Solidarity action "A pull against precariousness" from 8th to 25th December
- ◆ CHF 3/pull sold reversed: CHF 12 714 donated to the association
- ◆ Communication :
  - To customers: on social networks and a newsletter
  - Competition organized with employees on social networks

## COMMUNICATION / *COMMUNICATION*

- Mise en avant des critères RSE
- Prises de parole sur le site web, les réseaux sociaux et les newsletters

- Highlighting CSR criteria
- Speaking on the website, social networks and newsletters

# LAREDOUTE.COM

## ACTIONS 2020 / *ACTIONS 2020*

- ◆ Mise en place du sticker Go for Good sur le site Internet
- ◆ Premier e-mail et publication Facebook sur les matières durables pour les vêtements enfant
- ◆ DIY pour Halloween (avec une recette sans gaspillage)
- ◆ Création d'une sélection responsable
- ◆ Nouveau blog avec la création de 5 tutos durables pour Noël :
  - Calendrier de l'Avent fait main
  - Création de figure avec des serviettes pour la table de Noël
  - Décoration d'arbre de Noël avec de vieux rouleau de papier de toilette
  - Emballages cadeaux durables réutilisables
  - Biscuits faits maison pour Noël
- ◆ Go for good sticker on tes Website
- ◆ First e-mail and Facebook post on sustainable materials for children
- ◆ DIY pumpkin for Halloween (with a no waste recipe)
- ◆ Creation of a new sustainable layer with all the sustainable entries
- ◆ New blog with the creation of 5 sustainable DIYs for Christmas :
  - Handmade Advent calendar
  - Creation of figure with Napkins for the christmas table
  - Christmas tree decoration with old toilet paper roll
  - Sustainable gift wrapping with tissue
  - Homemade cookies for Christmas





## Creation of a layer

The screenshot displays the La Redoute website interface. At the top, there's a navigation bar with the La Redoute logo, a search bar, and various utility links. Below this, a banner features a woman in a festive dress with the text "A dream outfit for an enchanted Christmas". A "#Stayathome" notice is also present, stating that delivery and return times may be longer due to the current context.

The main content area shows a product page titled "Home textile Sustainable development". The left sidebar contains a filter menu with categories like "Sustainable development", "Eco-friendly home", "Home textile", "Organic cotton", "Made in France", "Made in Europe", "Bedding", "Decoration", "Furniture", "Baby, Nursery", and "Sustainable Fashion". The main product grid displays three items:

- LA REDOUTE INTERIEURS Chinese Flower Cotton Percalle Duvet Cover** (Product ID: 308116449) priced from €39.99.
- LA REDOUTE INTERIEURS Suzanne Foliage Print Duvet Cover in Cotton Percalle** (Product ID: 308136632) priced from €69.99.
- LA REDOUTE INTERIEURS Scenario Striped Terry Cotton Hand Towel** (Product ID: 308031319) priced from €11.99.

## Blog



#1  
Laver les bocaux et leurs couvercles, puis les faire bien sécher.



#2  
Peindre les bocaux d'une couleur et les couvercles d'une autre. (Il est fortement recommandé d'utiliser la peinture en spray en extérieur ! Laissez sécher la peinture pendant 24 h.)



#3  
Coller les autocollants sur les pots, en mettant les potlons surprises à l'intérieur.



#4  
Vous n'avez plus qu'à disposer votre joli calendrier de l'Avent sur une table ou une frangère !



#1  
Posiziona il regalo al centro del tessuto come nella foto.



#2  
Piega un angolo, poi l'angolo opposto. Per ora tutto bene, giusto?



#3  
I due angoli che non sono stati piegati ti serviranno per il passaggio successivo.



#4  
Fai un nodo per concludere la tua creazione. Complimenti!



**Faire son calendrier de l'avent maison**  
Matériel pour le réaliser :  
Des bocaux de différentes tailles (pots d'épices, confiture, cornichons, fruits en sirop, ...) ou de mêmes tailles.

## **RUSSIE / RUSSIA**

### **ENVIRONNEMENT, SOLIDARITÉ, COMMUNICATION /** *ENVIRONMENT, SOLIDARITY, COMMUNICATION*

- ◆ Le tri des déchets au bureau (des sacs plastiques, les bouteilles en plastique)
- ◆ La création des catégories responsables (la maison écologique, la mode écologique)
- ◆ La création des stickers « la collection responsable »
- ◆ L'information des clients que nos prix sont dus au fait que nous utilisons des matières premières plus chères et de haute qualité et que nous n'utilisons pas de main-d'œuvre bon marché dans la production
- ◆ La réduction des documents en papier au bureau
- ◆ Recycling waste at the office (plastic bags, plastic bottles)
- ◆ The creation of sustainable categories (the sustainable home, sustainable fashion)
- ◆ The creation of stickers "the sustainable collection"
- ◆ Customer information that our prices are due to the fact that we use high quality raw materials and we support good working conditions in labor in production
- ◆ Reducing paper for the documents in the office

# ROYAUME-UNI / *UNITED KINGDOM*

## ACTIONS 2020 / *ACTIONS 2020*

### PRODUITS

- ◆ Le Royaume-Uni suit la France en particulier autour de la maximisation de l'impact de « Go for Good »
- ◆ Communication sur les réseaux sociaux
- ◆ Identifier et présenter des produits/marques exclusifs :
  - Recommandations de produits
  - A/B tests pour créer une sélection responsable

### PRODUCTS

- ◆ UK follows French lead particularly around maximising impact of “Go for Good”
- ◆ Work with PR on social
- ◆ Identify and showcase exclusive products/brands:
  - Product recommendations
  - A/B testing plan for merchandise and PLP banners





## ACTIONS 2020 / ACTIONS 2020

### ENVIRONNEMENT

- ◆ **Priorité pour :**
  - Réduction des sacs en plastique dans l'entrepôt
  - Enlèvement des palettes
  - Augmentation du transport en vrac
  - Collecte de colis – environ - 30%
- ◆ **Augmentation du télétravail**
- ◆ **Aménagement des bureaux vers l'éclairage LED**



### ENVIRONMENT

- ◆ **Priorities for UK:**
  - Reduction in plastic sacks in the warehouse
  - Removal of pallet and pallet boxes
  - Increase in loose load transit
  - Parcel collation – approx. - 30
- ◆ **Increased working from home (< carbon footprint)**
- ◆ **Office move to LED lighting**



### HUMAIN

- ◆ **La plupart des actions – Great Place To Work :**
  - Rénovation des bureaux
  - Plate-forme Sodexo Lifestyle
  - Mise à disposition de Boissons et collations
  - Travail flexible (60 min)
  - Cours de yoga
- ◆ **Comité de charité :**
  - Dons de charité locaux/nationaux

### HUMAN

- ◆ **Most actions – Great Place To Work:**
  - Office refurbishment
  - Sodexo Lifestyle platform
  - Drinks and snacks
  - Flexible working (60 mins)
  - Cycle to work
  - Yoga classes
  - Buy/Sell holidays
- ◆ **Charity committee:**
  - Local/National charity donations



This is our **Communication on Progress** in implementing the principles of the **United Nations Global Compact** and supporting broader UN goals.

We welcome feedback on its contents.

# La Redoute