

DOJO

**Relatório de
sustentabilidade
2020**



Cuidado integrado

Para as pessoas. Por toda a vida.

Sumário

Apresentação do relatório

Mensagem da Presidência

Covid-19

1. Dasa

2. Governança Corporativa

3. Ecossistema de cuidado

4. Desempenho dos negócios

5. Nossa cadeia de valor

6. Gestão eficiente de recursos

Créditos

Apresentação do relatório

A Dasa evoluiu exponencialmente nos últimos anos e se consolidou como uma rede integrada de saúde, com a missão de transformar o setor no país por meio do cuidado integrado para as pessoas ao longo de toda a vida. Para contar essa história e como entregamos valor para nossos públicos —colaboradores, médicos, clientes, fornecedores, acionistas, investidores, entre outros—, temos o prazer de apresentar o primeiro Relatório de Sustentabilidade do nosso ecossistema.

Em linha com nosso compromisso com a transparência com nossos *stakeholders* e inspirado nas diretrizes da Global Reporting Initiative (GRI), o relato traz indicadores de desempenho e formas de gestão sobre aspectos econômicos, ambientais, sociais e de governança, referentes ao período de 1º de janeiro a 31 de dezembro de 2020, assim como nossa estratégia e visão de futuro.

As informações abrangem todas as empresas da Dasa de forma consolidada, com exceção de determinados indicadores, apontados ao longo do relatório. Nossas demonstrações financeiras foram auditadas pela KPMG Auditores Independentes e as informações socioambientais e de governança foram levantadas com base em procedimentos internos, com apoio de consultoria externa.

Dúvidas, sugestões ou solicitação de mais informações podem ser encaminhadas para **lilian.pereira@dasa.com.br**.

Boa leitura!

Mensagem da presidência

Cuidar de quem cuida das pessoas também é o que nos move e, em 2020, endereçamos diversas iniciativas para todo o nosso quadro de colaboradores

Nosso propósito é cuidar das pessoas. Mas um cuidado que acolhe, que olha para pacientes de forma integral, individualizada, que busca e constrói uma relação contínua, ao longo da vida, que aproxima e promove confiança entre os nossos colaboradores. Que visa diariamente sermos os melhores e mais inovadores parceiros de empresas e médicos, por meio de soluções, informações integradas e inteligência de dados que agregam valor à gestão da saúde e ajudam na prática da melhor medicina. Sempre tendo as pessoas no centro de tudo.

Em 2020, diante da Covid-19 e de seus impactos no Brasil, esse compromisso com o cuidado que acolhe, com a parceria que empodera, tecnologia que descomplica e a ciência que transforma foi ainda mais essencial e pautou as nossas decisões frente aos diferentes públicos do nosso ecossistema de saúde.

Instituímos um Comitê de Crise, composto pela alta liderança e equipes multidisciplinares, para análise diária de cenários e, principalmente, para a maximização de nosso potencial no combate à pandemia. Por meio de nossa ampla infraestrutura e DNA de inovação, fomos protagonistas do teste para diagnóstico da Covid-19 no Brasil e aumentamos a nossa capacidade para 30 mil exames por dia. Nos hospitais, triplicamos o número de leitos e adquirimos respiradores e equipamentos de ponta, bem como preparamos unidades especializadas para atender a outras demandas com segurança para todos.

Aproximamos ciência e tecnologia e usamos o nosso *know-how* e time de especialistas em pesquisa clínica para deixarmos a nossa contribuição à sociedade brasileira, nos tornando mais do que nunca a empresa de saúde que as pessoas querem e o mundo precisa.

“O ano de 2020 ficou marcado pela nossa consolidação enquanto Rede Integrada de saúde. Ao nos tornarmos um ecossistema e colocarmos o foco no paciente e na saúde, e não apenas na doença, demos uma virada estratégica importante na nossa companhia e para o cuidado das pessoas ao longo da vida”.

Não medimos esforços para colaborar com os avanços nas pesquisas sobre o coronavírus e fomos os primeiros a identificar a nova variante, a SARS-CoV-2, no país.

Além disso, alocamos cerca de R\$ 60 milhões em iniciativas de impacto social, dentre as quais destaco a disponibilização do Centro de Diagnóstico Emergencial (CDE), em parceria com o Ministério da Saúde, para a doação de recursos humanos e infraestrutura para processamento de até 3 milhões de testes para detecção da Covid-19 ao Sistema Único de Saúde (SUS). No ano, os testes realizados via CDE representaram 27% do total de exames realizados pela saúde pública no Brasil.

Ainda sob o pilar de contribuição para o futuro da saúde e para a sociedade, um marco do período foi o início do projeto DNA do Brasil. Por meio do sequenciamento de genoma completo da população brasileira, a iniciativa permitirá o entendimento do impacto de variantes genéticas em diferentes características dos brasileiros. Considerando a miscigenação e diversidade brasileiras, bem como a evolução populacional desde os anos 1500, a pesquisa tem o potencial de alavancar ainda mais a medicina preventiva no Brasil nos próximos anos.

Cuidar de quem cuida das pessoas também é o que nos move e, em 2020, endereçamos diversas iniciativas para todo o nosso quadro de colaboradores, que incluíram desde suporte ativo às equipes, até a garantia de remuneração completa e sistema de mensuração de sinais e sintomas para monitorar cada cola-

borador e seus familiares, assim como apoio psicológico para preservação da saúde mental. Nossas ações se mostraram assertivas e, em decorrência de nosso compromisso com nosso capital humano, fomos reconhecidos como uma das melhores empresas para trabalhar pelo *Great Place to Work* (GPTW) em 2020.

A pandemia, de fato, colocou ainda mais luz à importância de se operar por meio de um modelo de cuidado mais amplo e de um sistema mais preventivo e preditivo, algo que já identificamos e começamos a trabalhar desde 2017 e que nos permitiu chegar ao que somos atualmente: uma Rede Integrada de Saúde. Esse processo se consolidou no final de 2019, quando anunciamos a fusão da Dasa com a Rede Ímpar de Hospitais. Mas, há quatro anos, decidimos inovar na prestação de serviços de saúde, com o objetivo de

endereçar os principais problemas históricos do setor: a fragmentação de dados, a descoordenação do cuidado e a insustentabilidade financeira, o que gera uma proposta de valor limitada e uma jornada da saúde negativa, tanto para médicos como para pacientes. Sem contar o custo humano que, sem dúvida, é o mais preocupante. Ao nos tornarmos um ecossistema e colocarmos o foco no paciente e na saúde, e não apenas na doença, demos uma virada estratégica importante na nossa companhia.

Isso é possível devido à nossa ampla estrutura, que cresceu ainda mais nos últimos anos com a incorporação de diversos negócios que geram valor, e à inovação, que integra nossas prioridades desde nossa criação. Contamos com uma robusta estratégia de inovação, que compreende parcerias e fomento a *startups* de saúde, um braço de transformação

digital, a junção de inteligência artificial com expertise médica e um ambiente propício para inovar, com metodologias ágeis e *squads* dedicados a experimentações que alavanquem nossas atividades.

Em inteligência artificial, somamos 30 modelos, com destaque para algoritmos inteligentes que atuam no apoio à diagnose. Destacamos, ainda, soluções que incluem diversas frentes, como telemedicina e Internet of Medical Things, além da plataforma de agendamento de exames online, criada em 2020, que inclui check-in digital e contribui para melhor experiência do usuário e empoderamento na gestão de sua saúde.

Também ressalto nossos investimentos na promoção da inovação clínica no Brasil. No período, apoiamos 27 centros de pesquisa e obtivemos 45 estudos

aprovados. Na academia, somamos mais de 30 mil *Medical Doctors* e mais de 130 *lives*, podcasts e aulas, bem como 216 artigos publicados em veículos de comunicação renomados da área médica, e tivemos 56 trabalhos aprovados no maior congresso mundial de radiologia e diagnóstico por imagem, o Radiology Society of North America Meeting (RSNA), no qual fomos reconhecidos com diversas premiações. Além disso, buscamos homenagear os profissionais de saúde e cientistas que estão na busca incansável por respostas sobre a pandemia da Covid-19, por meio do Prêmio Abril & Dasa de Inovação Médica.

Sob o aspecto financeiro, nossa receita operacional bruta foi de R\$ 7.642,3 milhões, um crescimento de 61,7% em relação a 2019, impactada pela consolidação da rede Ímpar de hospitais em nossos resultados, assim como o Ebitda, que obteve

acréscimo de 7,7% em 2020. No período, também destaco nossos investimentos, na ordem de R\$ 755,7 milhões, dedicados principalmente ao desenvolvimento de sistemas e renovação do nosso parque tecnológico. Para 2021, celebraremos nosso re-IPO, que deverá coroar todas as nossas transformações dos últimos anos e contribuir com nossos objetivos futuros.

Diante de todos esses acontecimentos, gostaria de enaltecer e agradecer profundamente aos nossos mais de 36 mil colaboradores da linha de frente e de nossos laboratórios, cujo compromisso com o cuidado a milhões de pessoas é motivo de extremo orgulho para nós. Agradeço, também, a confiança de nossos parceiros, fornecedores, investidores, acionistas e da sociedade no geral.

Para os próximos anos, buscaremos alavancar, cada vez mais, a nossa Rede Integrada de Saúde, com a ambição de transformar o setor no Brasil e deixarmos um legado para a sociedade brasileira. Também estamos comprometidos com a agenda ESG, que permeia a nossa estratégia de geração de valor, e com a qualidade dos serviços e a satisfação dos nossos pacientes e médicos prescritores. Temos convicção de que possuímos a estrutura, o capital intelectual e a capacidade para isso e seguiremos trabalhando, todos os dias, com o nosso propósito — cuidar das pessoas integralmente por toda a vida.



Pedro Bueno
Presidente

Covid-19

Diante dos impactos da Covid-19, não medimos esforços para cuidar de nossos colaboradores, médicos, pacientes e usuários e para garantir a continuidade de nossas atividades, essenciais para o combate à pandemia, seja por meio dos testes que produzimos, seja pela inovação aplicada à pesquisa sobre variantes do vírus e o cuidado em nossa rede de hospitais. Além disso, extrapolamos nossa atuação e buscamos apoiar a sociedade e a saúde pública do país.

Instituímos prontamente um Comitê de Crise — composto pelo CEO, líderes de negócio e departamentos jurídico, de pessoas, suprimentos, produção e área médica, além de assessoria de imprensa para orientação, direcionamento e relacionamento externo com a mídia —, que se reuniram diariamente para avaliar demandas e impactos e definir prioridades e estratégias com agilidade e assertividade. Pensando na saúde de todos, adotamos *homeoffice* para parte dos colaboradores e afastamos mais de duas mil pessoas do grupo de risco.

Nosso propósito é cuidar de quem cuida das pessoas. Aos mais de 36 mil colaboradores da linha de frente e de nossos laboratórios garantimos todas as medidas de segurança

e buscamos estar próximos e oferecer suporte, por meio de campanhas de comunicação. Além disso, aos mais de 7 mil médicos de nossa rede, que viram as demandas por especialidades caírem durante o isolamento social, garantimos sua remuneração variável.

Também criamos um sistema de mensuração de sinais e sintomas, em tempo real, para monitorar cada colaborador e seus familiares, e dispomos de medicina do trabalho para acompanhamento dos casos, garantindo assim todo o suporte necessário, bem como para preservação da saúde mental de todos.

Por nossa capacidade de inovação e infraestrutura de ponta, fomos protagonistas do teste para diagnóstico

da Covid-19 no Brasil e aumentamos nossa capacidade para 30 mil exames por dia. Nos hospitais, fizemos uma reestruturação: quase triplicamos o número de leitos e adquirimos respiradores e equipamentos de ponta. Também incentivamos o capital intelectual na medicina e, por meio de pesquisas, fomos os primeiros a identificar a nova variante do vírus (cepa B.1.1.7 do SARS-CoV-2) no país. Já para 2021, avançamos em pesquisa clínica relacionada a uma potencial vacina de 2ª geração contra a Covid-19.



Aponte a câmera do celular para o QR Code e saiba mais sobre nosso aumento da capacidade produtiva

Cientes de nossa capacidade de geração de valor para a sociedade, devido à nossa capilaridade e avanços constantes em inovação, dedicamos aproximadamente R\$ 60 milhões para doações aos governos estaduais para equipar hospitais e distribuir alimentos, e ao Ministério da Saúde, para exames, além de apoio por meio de créditos a pequenas empresas, fortemente impactadas no período.

Confira a seguir algumas das principais medidas que adotamos em 2020:

Social

- **R\$ 60 milhões** destinados a **iniciativas de grande impacto**, entre elas, o Centro de Diagnóstico Emergencial (CDE), em parceria com o Ministério da Saúde, para a doação de recursos humanos e **infraestrutura para processamento de até 3 milhões de exames RT-PCR** para detecção da Covid-19 ao

- Sistema Único de Saúde (SUS);
- **1 milhão de exames** (RT-PCR) de Covid-19 realizados gratuitamente como apoio ao Ministério da Saúde;
- **Doação 10 leitos** de UTI para o Instituto BRB (DF), além de **R\$ 2,5 milhões** para aquisição de equipamentos e aparelhos **para a montagem dos leitos**;
- Reforma de quatro andares do Hospital São Francisco da Providência (RJ) para **reabertura de 110 leitos**;
- Doação para o Coppetec (RJ) para **contratação de técnicos de enfermagem**;
- Disponibilização de **19 mil teleconsultas** para a ONG Gerando Falcões.

Aponte a câmera do celular para o QR Code e saiba mais sobre o Centro de Diagnóstico Emergencial



Apoio à saúde pública

Em 2020, oferecemos o Centro de Diagnóstico Emergencial (CDE) em parceria com o Ministério da Saúde para a doação de recursos humanos e infraestrutura para processamento de até 3 milhões de exames RT-PCR para detecção da Covid-19 ao Sistema Único de Saúde (SUS). Mais do que a entrega da operação, fornecemos toda a nossa expertise resultante de anos dedicados à saúde brasileira.

Disponibilizamos 1 milhão de testes em 2020, com máquinas fornecidas pela Fiocruz, que deixou de gastar aproximadamente R\$ 130 milhões com os exames. Além disso, investimos 5.500 horas de treinamento para 74 profissionais no CDE para alcançarmos a capacidade de até 8 mil testes por dia. Além do Governo Federal, atendemos 794 associações em 26 estados, totalizando mais de 40 mil pacientes.

No total, o montante de testes realizados via CDE representou 27% do total de exames realizados pela saúde pública no Brasil em 2020. Vale destacar que a iniciativa foi coroada pelo Prêmio Ética nos Negócios, na categoria Responsabilidade Social.

Inovação e pesquisa: contribuição para a saúde e combate à Covid-19

Em 2020, a Dasa foi responsável pela confirmação dos dois primeiros casos no Brasil de uma nova variante (inglesa) do coronavírus, mais contagiosa. Esta nova variante, chamada B.1.1.7, é considerada mais contagiosa e foi identificada em amostras de dois pacientes que realizaram exames diagnósticos de RT-PCR salivar em nossos laboratórios no estado de São Paulo.

As amostras foram enviadas para validação externa no Instituto Adolfo Lutz e para sequenciamento genômico no laboratório de virologia do Instituto de Medicina Tropical da Faculdade de Medicina da Universidade de São Paulo (IMT-FMUSP). A descoberta

foi comunicada à imprensa e ao meio científico em 31 de dezembro de 2020, representando um avanço importante no diagnóstico da doença.

Vale ressaltar que em 2020 a utilização de amostras de saliva para a realização de RT-PCR não era padrão, sendo as amostras colhidas por *swab* nasal e oral, considerado muito desconfortável pela maioria dos clientes. Diante disso, os especialistas da área de P&D da DASA iniciaram uma varredura de detecção viral em amostras de saliva, que foram comparadas com amostras de estudo clínico anterior, para validar o método. Após o grupo atestar a eficiência do teste pela saliva, a revista científica

internacional *Emerging Infectious Diseases*, editada pelo Centro de Controle e Prevenção de Doenças (CDC) dos Estados Unidos, publicou um estudo com resultados semelhantes. Esse mesmo KIT de exame de RT-PCR com amostra de saliva utilizado na área de pesquisa da DASA, foi validado no Reino Unido em 9 de dezembro de 2020 e em seguida ofertado aos clientes na nossa rede de laboratórios.

O exemplo acima reflete o investimento em inovação e pesquisa integrado em nossa estratégia de geração de valor para a sociedade. Além das iniciativas de combate à Covid-19, contamos com projetos disruptivos para a saúde

brasileira, como o DNA do Brasil, que compreenderá o sequenciamento de genoma completo da população brasileira a partir do sequenciamento de 10.000 genomas.



1500

pessoas, pela base de dados dos nossos pacientes, serão recrutadas para testes das fases II e III

Aponte a câmera do celular para o QR Code e saiba mais sobre nossa parceria para a 2ª geração da vacina contra Covid-19



Segunda geração de vacina contra Covid-19

Em 2020, realizamos uma parceria com a empresa Vaxxinity (divisão da americana United Biomedical) para a condução de uma pesquisa clínica com uma vacina de 2ª geração contra a Covid-19 no Brasil em 2021. Serão recrutados cerca de 1500 voluntários já vacinados, pela base de dados dos nossos pacientes e colaboradores, para testes das fases II e III. O estudo será muito importante para identificarmos a resposta vacinal da população e traçarmos planos de ação de combate ao avanço da doença com o surgimento de novas cepas virais e contará com investimento aproximado de R\$ 14 milhões.

A vacina será composta por peptídeos sintéticos de precisão, que permite produção rápida e volumosa. Testes de fase I já ocorreram em Taiwan, na Ásia, com resposta ampla do sistema imunológico dos pacientes. Acreditamos que a produção de vacinas mais modernas e eficazes contra diferentes formas do SARS-Cov-2 seja fundamental para o controle da pandemia e redução da transmissão pós-vacinal.



Colaboradores

- Reforço de medidas de saúde e segurança em todas as unidades, disponibilização de álcool em gel e espaçamento nos locais de trabalho;
- *Homeoffice* para 100% dos setores administrativos e afastamento de pessoas do grupo de risco de qualquer área;
- Adesão ao movimento #NãoDemita, iniciativa de empresas para superar a crise garantindo ao máximo os empregos;
- Ampliação do programa Dasa Cuida, para cuidado físico e mental dos colaboradores, com telepsicologia - atendimento *online* gratuito por meio da plataforma Conexão Saúde;
- Política de remuneração, para reconhecimento dos profissionais que atuaram fortemente no cuidado com as pessoas no período;
- Remuneração variável de médicos mantida e antecipada, tomando como base meses anteriores, mesmo com queda na demanda por especialidades;
- Adesão à Medida Provisória 936/2020 para redução de jornada, com complemento para a garantia de 100% do salário a todos os colaboradores;
- Treinamentos *online* focados na atuação frente à Covid-19;
- Compra de materiais e equipamentos de ponta para a rede de hospitais;
- Incentivo à apresentação de trabalhos científicos de médicos.

Usuários

- Descentralização do *callcenter* para atendimento à alta demanda de usuários sobre dúvidas em relação à covid-19, assim como ampliação para terceiros, com aumento de dois para três mil atendentes;
- Investimento em tecnologias e expansão de canais digitais, como agendamento digital, *web-check-in* via aplicativo e via WhatsApp, para garantia da segurança e comodidade a todos;
- Incentivo ao uso de teleconsultas, que somaram 1.732 por mês, com atendimento por médicos e geração de receituário digital, assim como solicitação de exames;
- Pioneirismo na validação de testes de Covid-19 e ampliação da capacidade para produção de exames;
- Primeira empresa a detectar variante do coronavírus no Brasil.
- Hospitais:

| Atendimentos em 2020 | 9 de Julho | Santa Paula | São Lucas | CHN | Hosp. Brasília | Maternidade Brasília | Águas Claras |
|--|------------|-------------|-----------|---------|----------------|----------------------|--------------|
| Pessoas atendidas no ano (abertura de ficha) | 266.552 | 165.487 | 57.591 | 120.410 | 117.699 | 76.547 | 15.529 |
| Total de leitos (média ano) | 452 | 176 | 201 | 306 | 178 | 105 | 75 |

Aprendizado e apoio à tomada de decisões futuras

Criamos um documento para registro de nossa experiência e aprendizado frente à pandemia. Os textos foram escritos ao longo de 2020 por nossos principais executivos e líderes da operação e têm como objetivo apoiar continuamente nossas tomadas de decisão, já que a extensão dos impactos da pandemia não cessou.

O material destaca nossa gestão no período, desde a adoção de medidas urgentes no início da pandemia para garantia da segurança dos colaboradores e médicos, até a estabilização em nossa cadeia de suprimentos e logística e garantia de estrutura mínima necessária para o funcionamento da operação nas unidades de atendimento, *callcenter* e núcleos técnicos operacionais.

Já em outubro, com as estratégias estruturadas, foram abordadas as principais mudanças em relação aos colaboradores. Entre elas, a agilidade para a orientação, apoio e acolhimento das equipes via canais de comunicação; o engajamento da

liderança para fortalecer e incentivar o time; treinamento constante de todos pelas áreas de Segurança e Medicina do Trabalho; planejamento para trabalho em *homeoffice*; e programas para cuidar de quem cuida das pessoas, com iniciativas para o bem-estar emocional, físico e financeiro dos colaboradores.

Na parte estrutural e jurídica, nosso aprendizado nos levou a oferecer meios alternativos de coleta de exames, como *drive-thru*, a garantir a importação de produtos para a Covid-19 não registrados no Brasil e a estruturar a telemedicina. Também priorizamos as áreas de compras, logística, produção e atendimento.



Na parte de comunicação, criamos um blog com informações sobre a Covid-19 em nosso site com uso de *chatbot* (atendimento *online* robótico). Com acompanhamento constante de dados de pesquisas feitas por usuários, fomos rapidamente gerando novos conteúdos para atendimento das principais demandas por informação. Somamos 10 milhões de acessos ao site e 123 mil no *chatbot*.

Na produção, aprendemos a ter senso de urgência em relação a fornecedores e todas as áreas contribuíram para o movimento de aceleração da expansão de nossa cadeia via novos *players*. A área Médica otimizou o tempo de aprovação e a área de Suprimentos suportou as negociações e abastecimentos. Já a frente de Negócios apoio na previsão de demandas e, o Jurídico, nas ações de licenciamento.

Os investimentos em Pesquisa & Desenvolvimento (P&D) também foram destaque, para o desenvolvimento e implantação de novas soluções relacionadas à Covid-19, o que nos colocou na liderança de capacidade produtiva e volume de exames realizados, além de gerar melhoria na percepção de qualidade médica.

As parcerias com esferas governamentais, como os comitês emergenciais do Ministério da Saúde, Fiocruz, Butantã e Governo do Estado de São Paulo, ampliaram nossa agenda de relacionamentos e podem resultar em oportunidades futuras de projetos relevantes para saúde do País.

1. Dasa

- 1.1. Quem somos
- 1.2. Nossa história
- 1.3. Destaques de 2020
- 1.4. Prêmios e reconhecimentos



Quem somos

Somamos mais de 36 mil colaboradores espalhados pelo País, com o propósito de transformar o modelo da saúde no Brasil, com ênfase no cuidado integrado

Um modelo novo, que amplia e integra o cuidado com sua saúde ao longo de toda a vida. Essa é a definição da **Dasa** (Diagnósticos da América S.A), uma rede integrada de saúde com sede em São Paulo (SP), cujo foco está centrado no cuidado com as pessoas ao longo de toda a sua jornada. Para isso, reunimos uma ampla rede de laboratórios, um grupo hospitalar robusto e uma empresa de gestão em cuidados.



Núcleos Operacionais Técnicos Nacionais, um Centro Operacional Técnico Avançado

Ao longo dos anos integramos dezenas de laboratórios líderes no Brasil, que trouxeram sua expertise em diagnose. São mais de 40 marcas, além da GeneOne, nosso laboratório de Medicina Genômica, que atuam no atendimento ao mercado privado de saúde, aos hospitais, a outros laboratórios e ao sistema público de saúde.

Somamos uma rede de atendimento com mais de 900 unidades, 29 Núcleos Operacionais Técnicos Nacionais, um Centro Operacional Técnico Avançado, sete laboratórios centrais totalmente automatizados, com capacidade para realizar 25 milhões de testes ao mês e 300 milhões ao ano, dos quais 95% dos resultados são disponibilizados em 24 horas, além de equipamentos e tecnologias de ponta e equipe médica de referência no Brasil. Além do Brasil, atendemos os mercados do Uruguai e Argentina por meio de nossas marcas.

Por meio da **Ímpar** Serviços Hospitalares S.A., empresa controlada da Companhia desde 2019, propiciamos atendimento médico e ambulatorial de qualidade em nossas instalações: Hospital 9 de Julho, Complexo Hospitalar Niterói, Hospital São Lucas Copacabana, Hospital Brasília, Maternidade Brasília, Hospital Águas Claras e Hospital Santa Paula. Também atuamos na prestação de serviços de assistência médica e paramédica domiciliar, bem como atividade médica ambulatorial restrita a consultas, por meio da GSC, outra empresa controlada. Confira outras empresas que passaram a integrar nossa rede em 2020, sujeitas a aprovações dos órgãos competentes, em Resultados econômico-financeiros.

Para coroar nossa atuação integrada, contamos com a **GSC**, que possui mais de 20 anos de experiência no mercado de saúde e foi a primeira

empresa de Atenção Domiciliar a conquistar a certificação da Organização Nacional de Acreditação (ONA) em nível III de excelência. Seu diferencial está calcado em um modelo inovador, o Gestão Saúde 360º, que engloba a atenção primária, secundária e terciária, de forma a oferecer eficiência e qualidade assistencial aos usuários por meio da coordenação de cuidado integrada.

Por meio dessas frentes, somamos mais de 36 mil colaboradores espalhados pelo País, com o propósito de transformar o modelo da saúde no Brasil, com ênfase no cuidado integrado, na prevenção e na geração de mais saúde e qualidade de vida às pessoas.



“Um modelo novo, que amplia e integra o cuidado com a saúde ao longo de toda a vida. Essa é a definição da Dasa, uma rede integrada de saúde que reúne uma ampla rede de laboratórios, um grupo hospitalar robusto e uma empresa de gestão de cuidados”.

Rede integrada de saúde

NOSSO PROPÓSITO: SER A SAÚDE QUE AS PESSOAS DESEJAM E QUE O MUNDO PRECISA.



Dasa

Líder em medicina diagnóstica na América Latina, atende 5 milhões de pacientes/ano, sendo a 5ª maior do mundo, por meio de 1.088 unidades no Brasil, presentes em 14 estados e mais de 100 cidades.

Dados de 2020

 **27.069** colaboradores

 **247,6** milhões de exames

 **R\$ 4,7** bilhões de receita bruta



Ímpar

2ª maior rede de hospitais independentes do Brasil, realiza mais de 810 mil atendimentos por ano e dispõe de 1.493 leitos nos estados de São Paulo, Rio de Janeiro e no Distrito Federal. Tem como foco a excelência em gestão, eficiência, alta complexidade e desfecho clínico.

Dados de 2020

 **10.282** colaboradores

 **973** mil atendimentos

 **R\$ 2,9** bilhões de receita bruta



GSC

Referência em coordenação de cuidado e gestão de saúde, conta com 111 mil vidas sob gestão. Integradora de saúde com mais de 20 anos de atuação, apresenta resultados comprovados de redução de custo assistencial e atua no cuidado dos usuários de ponta a ponta.

Dados de 2020

 **585** colaboradores

 **1.324** vidas ativas em atenção domiciliar

 **R\$ 110,5** milhões de receita bruta

Saiba mais sobre nossa atuação em [Rede Integrada de Saúde](#). ↗

Nossa história

ANOS 1960

A Médicos Associados em Patologia Clínica (MAP) é fundada, em São Paulo por dois professores da Escola Paulista de Medicina, os Doutores Humberto Delboni Filho e Raul Dias dos Santos.

ANOS 1970

O professor Dr. Caio Auriemo associa se à empresa.

ANOS 1980

A empresa passa a se chamar Delboni Auriemo e inicia o processo de informatização das unidades.

ANOS 1990

- O Delboni Auriemo torna-se o primeiro laboratório do País a criar um Núcleo Técnico Operacional, desenvolvido para processamento centralizado e informatizado de exames laboratoriais;
- A marca Lavoisier que, atualmente, é a maior rede de laboratórios de São Paulo é integrada à empresa;
- Fundos de investimento administrados pelo Pátria Banco de Negócios investem na empresa, e ela passa a se chamar Diagnósticos da América.

ANOS 2000

- Aquisição dos laboratórios no Brasil: Bronstein, CRL, Lâmina (RJ); Elkise Furlanetto, Pasteur (DF); Image Memorial (BA); Frischmann Aisengart, Alvaro e Curitiba Santa Casa (PR); Lab Pasteure Unimagem (CE); MedLabor (DF e TO); Atalaia (GO); Maximagem (SP); e CEDIC e CEDILAB (MT);
- É criado o Club DA, um conceito de atendimento exclusivo e personalizado em Medicina Diagnóstica;
- A Diagnósticos da América apresenta sua nova marca e passa a se chamar DASA, como já era reconhecida no mercado.
- A Dasa ganha a licitação do Governo do Estado do Rio de Janeiro para a operação da 1ª Tomografia Computadorizada Móvel da América Latina.

ANOS 2010

- A Dasa passa a fazer parte da Associação Brasileira de Medicina Diagnóstica;
- A empresa cria o Instituto de Ensino e Pesquisa Dasa, associação civil organizada para fins não econômicos;
- Ocorre o lançamento da marca Alta;
- O NTO do RJ, torna se o maior e mais moderno da América Latina;
- Edson Bueno passa a ser o acionista majoritário da Dasa;
- No início de 2015, Pedro Bueno assume a presidência da Dasa;
- Em 2016, no NTO de Alphaville é implantada a maior esteira de processamento de exames do mundo;
- A partir de 2017, são criados projetos de padronização de sistemas e gestão.

ANOS 2019

Aquisição da Rede Ímpar, somando sete hospitais à estrutura da Dasa.

ANOS 2020

- Estruturação enquanto Rede Integrada de Saúde, formada pelas frentes de diagnósticos, rede hospitalar e gestão do cuidado por toda a vida;
- Planejamento estratégico 2022;
- Primeira empresa no Brasil a confirmar os dois primeiros casos no Brasil de uma nova variante (inglesa) do coronavírus;
- Parceria com a empresa Vaxxinity para condução de pesquisa clínica para uma vacina de 2ª geração contra a Covid-19;
- Centro de Diagnóstico Emergencial (CDE): parceria com o Ministério da Saúde para a doação de recursos humanos e infraestrutura para processamento de até 3 milhões de exames RT-PCR para detecção da Covid-19 ao Sistema Único de Saúde (SUS);
- DNA do Brasil: início de projeto para sequenciamento de genoma completo da população brasileira;
- A Dasa é reconhecida como uma das melhores empresas para trabalhar pelo Great Place to Work (GPTW).

Destaque 2020

REDE INTEGRADA DE SAÚDE

Dasa

+ 40
marcas

29 núcleos
laboratoriais de análises

Capacidade para
300 milhões
de exames/ano

+ 5 mil exames disponíveis

+ 900 unidades de atendimento em 2020

Ímpar Serviços Hospitalares

1.493 leitos

819.815 pessoas atendidas no ano

7 hospitais adquiridos em 2019 e aquisição de outros 3 em 2021, além de 2 pendentes de aprovação

Gestão de Saúde e Cuidados

86.368 usuários atendidos

111.860 visitas de equipe multidisciplinar/ano e 9.322 por mês

30 mil intervenções telefônicas/mês e 361.004/ano

+90 mil horas de enfermagem

+3.500 profissionais da saúde integrantes da rede de cuidados

4 mil visitas de enfermeiros/mês

2.449 consultas médicas/mês e 29.383/ano

+ 100 médicos integrantes da Rede GSC

Destaque 2020

INOVAÇÃO



R\$ 8 milhões
investidos em **inovação**




47 estudos
clínicos



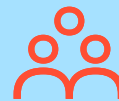
60 projetos
de inovação

Inovação Aberta

 **+ 430**
colaboradores engajados

330 startups
de tecnologia de
saúde mapeadas
+25 desafios lançados
ao ecossistema
+220 reuniões de negócios
+20 protótipos com *startups*
6 contratações de *startups*
32 startups no portfólio
CuboHealth

Dasa Exp



40 squads
+300 pessoas
8 jornadas de saúde

Dasalnova

35 pessoas
em equipe multitarefa



6
plataformas digitais
30 modelos inteligência artificial

Destaque 2020



RESULTADOS ECONÔMICO-FINANCEIROS

R\$ 7.642,3 milhões de receita operacional bruta
R\$ 1.755,7 milhões de lucro bruto
R\$ 932,1 milhões de EBITDA
R\$ 755,7 milhões em investimentos
+11 aquisições ao portfólio de marcas*

*Algumas pendentes de aprovação legal (veja em Aquisições em 2020)



CAPITAL HUMANO

36.638 colaboradores
144.352 horas totais de treinamento (DASA, Ímpar e GSC)
Análise de desempenho para **100% dos colaboradores** de DASA e Ímpar



e **80%** para quadro da GSC



VALOR COMPARTILHADO

cerca de
R\$ 60 milhões em investimento social privado

8 iniciativas de grande impacto social e na saúde pública

580 pessoas beneficiadas pelo projeto #Secuida

Prêmios e reconhecimentos



Valor Econômico:

nosso CEO, Pedro Bueno, foi reconhecido pelo Prêmio Executivo de Valor, na categoria Jovem Liderança.



Great Place to Work:

em 2020, recebemos o selo GPTW, que reconhece as empresas com as melhores iniciativas voltadas ao bem-estar de seus colaboradores.



Leaders League:

nosso departamento de *Compliance* foi eleito o melhor do Brasil pelo ranking.



Ética nos Negócios 2020:

conquistamos a premiação, na categoria Responsabilidade Social, cuja finalidade é destacar companhias que têm conduta ética em gestão empresarial.



Radiological Society of North America – RSNA 2020:

recebemos oito prêmios na 106ª edição do RSNA (Sociedade Americana de Radiologia), reconhecida mundialmente por antecipar as novidades e soluções inovadoras no segmento de diagnóstico por imagem e radiologia.



Valor Inovação Brasil 2020

conquistamos a premiação através de Iniciativas como a inauguração do maior parque tecnológico especializado em sequenciamento genético da América Latina; DasAlnova e Dasa EXP ([Página 62](#))

2. Governança Corporativa

- 2.1. Estrutura de governança
- 2.2. Ética e transparência
- 2.3. Gestão de riscos



Sociedade anônima de capital aberto desde 2004, a Dasa negocia seus valores mobiliários sob o código DASA3. Nosso capital social é de R\$ 12.326.705.991,53, dividido em 480.813.758 ações ordinárias, nominativas, escriturais e sem valor nominal.

Para 2021, em meio às aquisições e objetivos futuros, estudamos a possibilidade de realização de uma eventual oferta pública de ações, com a potencial listagem da Dasa e admissão de suas ações no segmento Novo Mercado, da Brasil, Bolsa, Balcão (B3).



Estrutura de governança

Nossa estrutura de governança é composta por Conselho de Administração, Diretoria e Conselho Fiscal, bem como por Comitê de Auditoria, cujas atribuições são descritas a seguir:

Conselho de administração

Cabe ao Conselho de Administração fixar a orientação geral dos negócios, eleger e destituir os membros da Diretoria, assim como atribuir suas respectivas funções e fiscalizar suas atividades. Também é responsável por definir os valores e princípios éticos da Empresa, rever anualmente o sistema de governança corporativa e avaliar os resultados trimestrais, entre outras atribuições dispostas no Estatuto Social.

Deve ser composto por no mínimo três e, no máximo, nove membros, todos eleitos e destituíveis por meio de Assembleia Geral, sendo um conselheiro Presidente e um Vice-Presidente,

ou dois Co-Presidentes e um Vice-Presidente com mandato de dois anos, sendo permitida a reeleição. Além disso, 20% dos integrantes devem ser conselheiros independentes.

Comitê de Auditoria

Como apoio ao Conselho de Administração, contamos com um Comitê de Auditoria (CA), com autonomia operacional e orçamentária. O CA tem como responsabilidade opinar sobre a contratação e destituição dos serviços de auditoria independente, bem como supervisionar suas atividades, e monitorar a qualidade e a integridade das informações trimestrais e demonstrações financeiras.

Acompanha, ainda, as atividades de auditoria interna e da área de controles internos, e avalia, monitora e realiza recomendações sobre o aprimoramento de nossas políticas, entre outras responsabilidades.

O Comitê é composto por no mínimo três membros, nomeados pelo Conselho, sendo ao menos um membro independente e um com reconhecida experiência em assuntos de contabilidade societária, nos termos da regulamentação pela Comissão de Valores Mobiliários.

Também apoiam o Conselho os Comitês de Pessoas, de Inovação e de Conduta e *Compliance*.



Diretoria

A Diretoria é responsável por gerir os negócios da Empresa, com observância aos limites de risco e diretrizes aprovadas pelo Conselho de Administração. Entre suas atribuições, estão avaliar, anualmente, a eficácia das políticas e dos sistemas de gerenciamento de riscos e de controles internos, bem como do programa de *compliance*, além de prestar contas sobre essas avaliações, balanço econômico-financeiro e relatórios de auditores ao Conselho.

Pode ser composta por composta de no mínimo cinco e, no máximo, 25 membros, todos eleitos pelo Conselho de Administração. Entre os diretores, deve haver, necessariamente, a designação de um Diretor Presidente, um Diretor Financeiro, um Diretor de Relações com Investidores e os demais membros serão deno-

minados diretores sem designação específica, devendo o Conselho de Administração, no ato de eleição, atribuir suas respectivas competências e eventuais denominações.

Ao Diretor Presidente cabe a coordenação das atividades estratégicas, análise e planejamento de novas oportunidades de negócios e de investimentos que tenham como objetivo a expansão da Empresa. Também acompanha e analisa o desempenho de cada negócio, com foco na melhoria contínua dos resultados, entre outras atividades.

Em 2020, a proporção de membros da diretoria contratados na comunidade local foi de 79% (SP); 10% (RJ); 3% (Sul); 4% (Centro-oeste) e 3% (Nordeste).

Conselho fiscal

De caráter não permanente, o Conselho Fiscal é instalado somente mediante convocação de acionistas e tem como responsabilidade fiscalizar os atos dos administradores, examinar e opinar sobre as demonstrações financeiras e reportar suas conclusões para os acionistas. Quando instituído, deve ser composto de três a cinco membros e igual número de suplentes.

Saiba mais sobre a estrutura de governança e responsabilidades de cada instância em <https://dasa.com.br/investidores/estatuto-social/>. ↗

Remuneração

A remuneração dos membros dos órgãos de governança é estabelecida com base em uma Política de Remuneração, que apresenta princípios para alinhamento de interesses entre os membros dos órgãos de governança e os interesses da Dasa, em linha com as melhores práticas de mercado.

Segundo o documento, a remuneração global dos membros do Conselho de Administração e da Diretoria da Companhia deverá ser fixada pela Assembleia Geral, assim como a dos membros do Conselho Fiscal, quando instituído. Poderá ser constituída por remuneração fixa; remuneração variável; benefícios pós-emprego; benefícios motivados pela cessação de exercício do cargo; plano de opção de ações; ou outros componentes que o Conselho possa determinar, de acordo com as diretrizes da Política.

Políticas para fortalecimento da governança

Além da Política de Remuneração, contamos com a Política de Indicação de Membros do Conselho de Administração, Comitês e Diretoria Estatutária, que inclui critérios para composição dos órgãos de forma a prezar pela boa prática de governança corporativa e melhor interesse da Empresa, bem como pela transparência.

Para mitigar quaisquer conflitos de interesse, também dispomos de uma Política de Transações com Partes Relacionadas, cujo propósito é assegurar decisões alinhadas aos interesses da Dasa e de nossos acionistas, além da plena independência e absoluta transparência com nossos públicos — acionistas, investidores e ao mercado em geral — e equidade de tratamento com fornecedores e clientes.

Dispomos, ainda, de Política de Negociação, de Divulgação, de Integridade e Anticorrupção, todas disponíveis ao público em <https://dasa.com.br/investidores/codigo-politicas-e-regimentos/>. ↗

“Contamos com um Comitê ESG, formado por grupos de trabalho que atuam na disseminação e fortalecimento de ações sobre aspectos como ética e integridade, diversidade e inclusão, sustentabilidade, inovação, transparência, entre outros”.



Aspectos ESG

A Dasa tem em sua pauta prioritária ações relacionadas ao seu propósito de cuidado e às atividades baseadas em seus valores, que consideram os pilares relacionados à agenda positiva do Instituto Brasileiro de Governança Corporativa (IBGC). Entre os temas, estão a ética e integridade, diversidade e inclusão, sustentabilidade ambiental e social, inovação e transformação, transparência e prestação de contas, bem como o olhar do futuro na formação de pessoas.

Para endereçar as ações de forma estruturada, contamos com o Comitê ESG formado por grupos de trabalhos que atuam na disseminação desses valores, estabelecimento de governança e acompanhamento das atividades sob cada pilar. As decisões sobre aspecto ESG são estabelecidas e aprovadas pelos diretores estatutários e pelo Conselho de Administração e endereçadas pelo comitê.

Ética e transparência

A ética é um princípio inegociável na condução dos nossos negócios e execução das atividades cotidianas. Para orientar as relações internas e externas de todos os nossos colaboradores, administradores, representantes legais e terceiros, contamos com um Código de Conduta, alinhado a nossa Cultura e ao compromisso com a atitude responsável, ética, transparente e de respeito mútuo entre todos.

O documento apresenta diretrizes sobre relações de trabalho, com clientes, terceiros, agentes públicos, acionistas, investidores e demais *stakeholders*. Também trata de gratuidades e presentes; doações para entidades e instituições e rela-

cionamento com a comunidades e o meio ambiente; além de trazer diretrizes específicas de repúdio ao emprego de mão-de-obra forçada e/ou infantil, assédio ou abuso de poder. Traz, ainda, tópico específico sobre a valorização da diversidade, entre diversos outros. Acesse em <https://dasa.com.br/investidores/codigo-politicas-e-regimentos/>. Também contamos com um Código de Conduta de terceiros, com o objetivo de orientar as relações entre a Dasa e seus terceiros em conjunto e de forma integrada com nossas políticas e orientações. O documento é disseminado e público para consulta e, além disso, são incluídas cláusulas referentes à ética e anticorrupção nos contratos.





Canal de Conduta

O Código de Conduta deve ser observado por todos. Caso haja a violação a qualquer diretriz exposta no documento ou à legislação vigente, incentivamos a denúncia e reporte por meio do Canal de Conduta, que garante absoluto sigilo acerca das situações relatadas.

As denúncias podem ser realizadas em caráter anônimo ou não e são apuradas pelo Comitê de Conduta, responsável também por deliberar acerca da aplicação de penalidades ao infrator e/ou demais medidas aplicáveis.

Além disso, não toleramos retaliação ou represália de qualquer natureza contra aqueles que, de boa-fé, comunicam ao Canal situações ou condutas antiéticas.

Caso haja alguma violação nesse sentido, os responsáveis estarão sujeitos às penalidades disciplinares cabíveis, incluindo advertências, suspensões, rescisão de contrato e demissão. Em 2020, foram recebidos 1.150 relatos, dos quais 59% eram procedentes, sendo os principais tópicos: desvio de comportamento, descumprimento de normas e políticas internas, assédio moral e conflitos de interesses, entre outros.

Entre as medidas adotadas nos casos das denúncias procedentes, a maior parte (46,2%) foi referente a *feedbacks* e as demais envolveram mudança de processos, treinamentos, advertência verbal, suspensão e até desligamento, entre outras.



**Acesse o Canal
de Conduta**



Telefone

08007219886



E-mail

dasa@canaldaconduta.com.br



Hotsite

www.canaldaconduta.com.br

Compliance e práticas anticorrupção

Por reconhecermos a importância do combate à corrupção e da necessidade de observância aos princípios éticos e morais, dispomos de um Programa de *Compliance* robusto e estruturado, cujas diretrizes e princípios estão expostos na Política de Integridade e também na Política de *Compliance* e Controles Internos.

A Política de Integridade descreve diretrizes sobre temas como conflitos de interesse, relações pessoais no local de trabalho e com concorrentes, patrocínios e doações para instituições de caridade, atividade política, combate à lavagem de dinheiro e fraudes, proibição do uso de informações privilegiadas, entre outros tópicos. Também determina que todos os colaboradores tenham acesso ao documento e que sejam realizadas ações de disseminação destes princípios, como treinamentos, comunicados e atividades.

Já na Política de *Compliance* e Controles Internos constam diretrizes para implementação, avaliação e manutenção das atividades rela-

cionadas ao tema, bem como para acompanhamento dos planos de ação. Inclui também as responsabilidades para as instâncias responsáveis por *compliance* e controles internos: Conselho de Administração, Comitê de Auditoria, Diretoria Colegiada, diretorias de Auditoria, Governança e Gestão Integrada e Jurídica, além das áreas de negócio. Adicionalmente, em consonância com a Lei Anticorrupção (Lei n. 12.846/13), dispomos ainda de uma política específica sobre o tema, com diretrizes, descrição de tipos de práticas de corrupção e orientações acerca de quais ações devem ser adotadas em certas situações, incluindo as consequências em caso de descumprimento.



O conteúdo inclui explicações e orientações acerca de pagamentos indevidos a agentes públicos ou pessoas relacionadas, agentes privados, administradores, colaboradores, representantes legais ou terceiros; gratuidades com esses públicos; controles contábeis; licitações; fusões e aquisições, entre outros temas relacionados à corrupção.

Também apresenta as responsabilidades do Comitê de Conduta na gestão do tema e assegura a independência do órgão, com reporte direto para o Conselho de Administração, para devida apuração de eventuais violações à legislação e às nossas políticas.

No ano, 100% das operações foram avaliadas quanto a riscos relacionados à corrupção, com análises de itens como pessoa politicamente exposta, cadastros negativos (anti-

corrupção e trabalho escravo), mídias negativas e reputacionais, estrutura do programa de *compliance*, contratos públicos, doação eleitoral, processos administrativos e/ou judiciais relacionados ao tema. Não foram identificados casos de corrupção em 2020.

Além disso, contamos com a Universidade DASA, a partir da qual são aplicados treinamentos e disseminadas comunicações relevantes sobre combate à corrupção e também sobre questões relacionadas a direitos humanos. Em 2020, 100% dos colaboradores tiveram acesso a treinamentos e às políticas referentes aos temas.

Acesse nossas políticas e regimentos em <https://dasa.com.br/investidores/codigo-politicas-e-regimentos/>. ↗

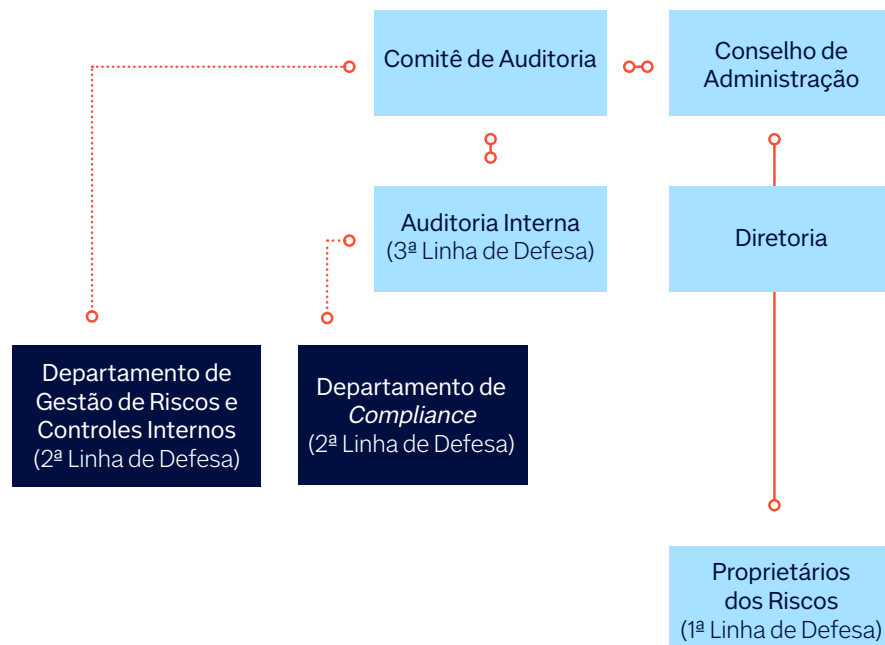
Gestão de riscos

Na Dasa, presamos pela gestão de riscos assertiva, de forma a preservar nossas atividades, ativos, valores, reputação, competitividade e a perenidade dos negócios. Em linha com as melhores práticas de mercado sobre o tema, contamos com uma Política de Gestão Estratégica de Riscos, aprovada no início de 2021, que traz as metodologias, processos, diretrizes e descrições dos principais fatores de risco para os negócios.

Nossa estrutura de gestão de riscos envolve a atuação conjunta dos órgãos de governança corporativa e de gestão, e está pautada pelo modelo de Linhas de Defesa do COSO-ERM. Na primeira instância, constam os proprietários dos riscos e, na segunda, os departamentos de *Compliance* e de Gestão de Riscos e Controles Internos. Na terceira linha

de defesa, está a Auditoria Interna, com reporte para o Comitê de Auditoria — órgão independente que responde diretamente ao Conselho de Administração.

Estrutura de governança em gestão de riscos



Também em linha com o padrão internacionalmente reconhecido COSO-ERM, a gestão de riscos na prática compreende quatro etapas — identificação dos riscos; avaliação com base na probabilidade de ocorrência e possíveis impactos; classificação de limites de risco entre inaceitável, inesperado, provável e aceitável; e por fim, o tratamento a fim de mitigar a materialização e impactos dos eventos que possam afetar adversamente nossos negócios.

Fatores de risco

Os principais riscos aos quais estamos sujeitos e endereçamos ações de mitigação, envolvem:

- **Riscos Estratégicos:** são aqueles associados à nossa estratégia na busca de criação, proteção e crescimento de valor, que podem ser ocasionados por mudanças no ambiente externo político, econômico e social, de mercado, por novos competidores, fusões e aquisições, disponibilidade de recursos, inovações e portfólio de produtos e/ou serviços.
- **Riscos Operacionais:** são decorrentes da possível inadequação ou falha na gestão de processos internos e pessoas que possam dificultar ou impedir o alcance dos nossos objetivos e estão associados tanto à operação do negócio, quanto à gestão de áreas de suporte.
- **Riscos Financeiros:** podem ocorrer em decorrência de efeitos não esperados no cenário econômico, político e por meio de tendências de mercado que podem refletir no comportamento do consumidor, na taxa de juros, inflação, investimentos financeiros, dentre outros.
- **Riscos Tecnológicos:** está atrelado à possibilidade de uma determinada ameaça explorar vulnerabilidades de nossos ativos, impactando na confidencialidade, integridade e disponibilidade das informações.
- **Riscos de Conformidade:** compreendem riscos de imposição de sanções legais ou regulatórias, de perda financeira ou de reputação, como consequência de eventual descumprimento de leis, acordos, regulamentos, do Código de Conduta e nossas demais políticas e procedimentos.
- **Riscos Ambientais:** envolvem questões socioambientais, como a contaminação de água e solo, assim como riscos de perdas decorrentes de efeitos negativos das nossas atividades e operações sobre a sociedade.

Em linha com o princípio da precaução, vale ressaltar que realizamos estudos prévios de mercado e de potencial econômico-financeiro antes de lançamento de novos produtos. Sob o ponto de vista operacional, dispomos de comissões para aferição da qualidade, manutenção de melhores práticas e mitigação de riscos do dia a dia de nossas atividades.

Além disso, dispomos de uma Política de Gerenciamento de Riscos e Segurança do Paciente, que compreende diretrizes para identificação, avaliação, priorização, tratamento, comunicação e monitoramento de riscos, sejam eles empresariais, sejam assistenciais ou de prestação de serviços.

A metodologia de gestão desses riscos foi adaptada dos conceitos do Enterprise Risk Management Framework do COSO (Committee of Sponsoring Organizations of the

Treadway Commission) e Lei Sarbanes-Oxley (SOX), e considera os fluxos de trabalho e de diagnóstico para identificação, análise e avaliação do risco, para ao final definir o grau do risco e ações para eliminação ou mitigação, em linha com a ISO 31000.

Realizamos a gestão corporativa e nas unidades de possíveis eventos adversos, por tipo de dano (incidente sem dano, leve, moderado, grave e catastrófico) relacionados à assistência à saúde. Também são levantadas as causas raiz, entre as quais as mais comuns podem estar atreladas à lesão por pressão, queda, broncoaspiração, infecções, deterioração clínica, intercorrências em procedimentos assistenciais e problemas relacionados a assistência ao parto. Em 2020, os eventos adversos representaram 5% do total de saídas hospitalares — pacientes que tiveram saída hospitalar devido à alta, óbito ou transferência externa.



Proteção de dados

Quanto ao risco tecnológico, que inclui a segurança de informações, vale destacar que presamos pela confidencialidade e disponibilidade dos dados para as áreas corporativas, para o usuário, para os médicos e para os todos os profissionais da saúde, em conformidade com a Lei Geral de Proteção de Dados (LGPD), cuja entrada em vigor ocorreu em 2020.

Com início em 2019, o programa de privacidade LGPD é um dos projetos estratégicos do ecossistema e compreende a união e é composto por três principais pilares liderados por três áreas da Companhia: Governança de Dados, Segurança da Informação e Privacidade.

O programa está estruturado em duas grandes fases. Realizada em 2020, a primeira fase teve como principais objetivos a preparação de processos para atendimento do direito dos titulares, a adequação dos novos produtos do ecossistema, a conformidade à LGPD e a mitigação de riscos críticos de segurança da informação.

Já a segunda fase foi iniciada em dezembro de 2020 e tem como escopo a preparação para uso e compartilhamento de dados de forma legítima e segura, o atendimento de todos os requisitos críticos da LGPD, a mitigação de riscos críticos de processos e demais produtos digitais do ecossistema e a implantação da cultura de privacidade em todas as áreas da

organização. Nesta fase contamos com apoio de consultorias externas renomadas para processos, mapeamento de dados e gestão de mudança e consultoria técnica especializada em LGPD.

Ainda em 2020, disponibilizamos nosso portal de privacidade (<http://dasa.com.br/portal-da-privacidade>) com a nossa política de privacidade e principais esclarecimentos de como tratamos e cuidamos dos dados e da privacidade dos nossos usuários.

Nesse canal, os usuários podem solicitar acesso aos seus dados e relatar possíveis incidentes. As solicitações de esclarecimentos, acesso a dados, revogação de consentimento, correção e exclusão

de dados e relatos de incidentes são recebidas e tratadas diretamente com os usuários. As apurações e acompanhamento das demandas ocorrem mensalmente. Em 2020, não houve queixas relacionadas à proteção de dados.

3. Ecossistema de cuidado

- 3.1. Planejamento estratégico
- 3.2. Rede Integrada de Saúde
- 3.3. Inovação
- 3.4. Contribuição para o futuro da saúde



Planejamento estratégico

Em 2020, nos dedicamos à consolidação do nosso posicionamento enquanto Rede Integrada de Saúde. Revisitamos a nossa estratégia como Ecosistema e a partir do futuro desejado definimos sete grandes objetivos, com resultados-chave e metas que foram desdobrados em iniciativas, já em ampla execução, que vão sustentar nossa atuação para a entrega de valor.

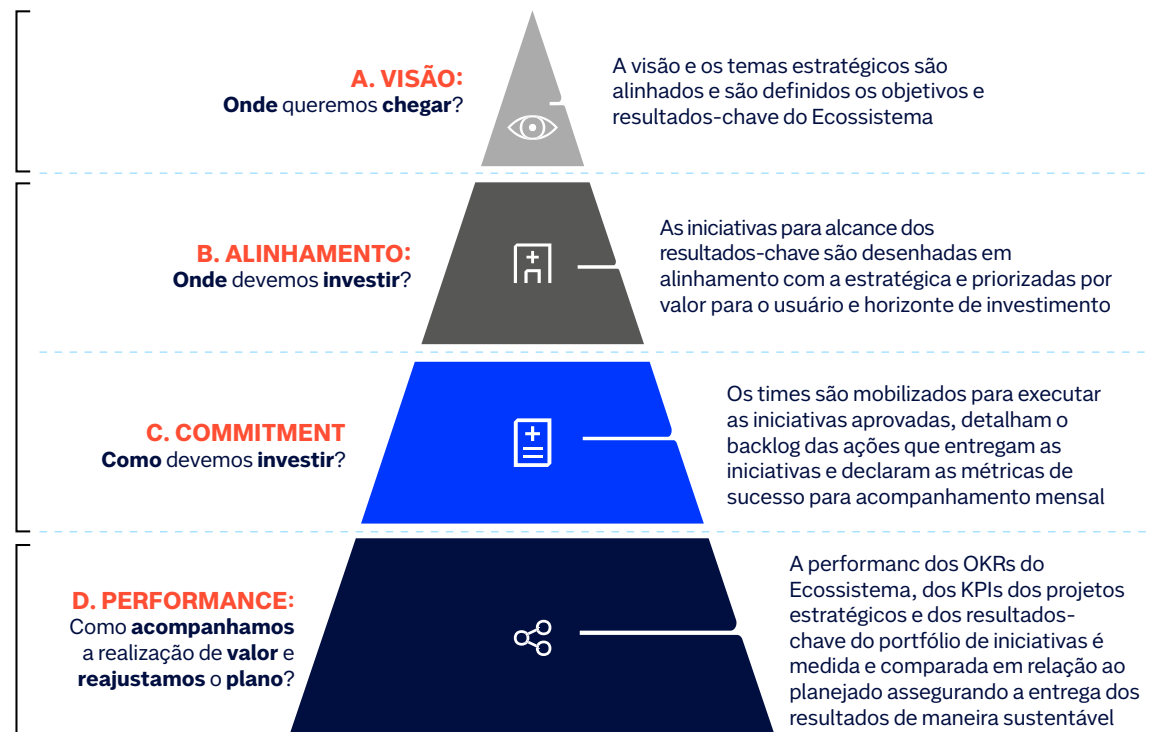
A gestão desses resultados-chave e iniciativas é responsabilidade das áreas de negócio apoiadas pela área de Gestão de Estratégia. Nosso modelo de gestão tem como objetivo acompanhar o desempenho, prever resultados futuros, gerar inovação, mitigar riscos e tomar ações, quando necessárias, considerando os cenários de eventuais mudanças externas e internas.

Modelo de Gestão do Ecosistema de Cuidado

PLANEJAMENTO ESTRATÉGICO:
Definição de onde queremos chegar

GESTÃO DE PORTFÓLIO:
Alinhamento dos temas estratégicos, objetivos e iniciativas

TRACKING DE RESULTADO:
Acompanhamento dos resultados e mitigação dos riscos da execução da estratégica



Estratégia e objetivos 2020-2023

ECOSSISTEMA

Somos um Ecosistema de saúde que encanta, empodera e cuida das pessoas ao longo de toda vida, de maneira integral e sustentável. Somos empreendedores, íntegros e orientados a resultados coletivos do Grupo, obstinados a encantar e cuidar das pessoas, com propósito de transformar a saúde.

NOSSOS OBJETIVOS

- | | |
|---|---|
| <p>1. Ser a empresa que mais cresce no setor da saúde, com relevância em entrega de valor.</p> | <p>5. Ter as marcas mais desejadas da saúde.</p> |
| <p>2. Ter a melhor navegação e coordenação de cuidado.</p> | <p>6. Ter a melhor e maior plataforma digital de saúde.</p> |
| <p>3. Ser o melhor Ecosistema de saúde com eficiência, segurança e pertinência.</p> | <p>7. Ter os melhores talentos, alinhados e engajados com a nossa cultura.</p> |
| <p>4. Ser referência para os médicos e sua primeira escolha.</p> | |



Rede Integrada de Saúde

Enquanto Rede Integrada de Saúde, temos como propósito encantar, empoderar e cuidar das pessoas ao longo de toda vida. Ao contrário da visão pontual e fragmentada, com foco na gestão de doenças e casos isolados, queremos transformar o setor de saúde, com uma abordagem preditiva e que de fato gere valor. Para isso, dispomos de uma estrutura capaz de prover uma visão integrada de cada indivíduo, cujo fio condutor é o cuidado contínuo.



Aponte a câmera do celular para o QR Code e assista ao nosso Manifesto

Nosso propósito



Nossos orientadores

Cuidado que acolhe: Acolher e fazer com que as pessoas se sintam verdadeiramente cuidadas. Uma marca humana e empática, que está sempre presente, olhando o indivíduo de forma integral, e cuidando ao longo da vida.

Parceria que empodera: Facilitar a vida de paciente se médicos com informações integradas e claras, que ajudam a cuidar melhor da saúde. Uma parceira em quem eu posso confiar, que me empodera e me dá autonomia.

Tecnologia que descomplica: Promover uma experiência sempre fluida e intuitiva, em todos seus pontos de contato. E que, acima de tudo, é inteligente, porque entrega soluções ágeis com eficácia.

Ciência que transforma: Ser uma marca que protagoniza a evolução da saúde, buscando constantemente o desenvolvimento da ciência e a inovação para transformar vidas.

Nossa rede é composta por ampla rede de laboratórios, um grupo hospitalar e uma frente de gestão em cuidados, e sua estrutura é sustentada pela interoperabilidade de sistemas, linhas e jornadas de cuidado e comunicação contínua com usuários. Veja a seguir mais detalhes de nossa estrutura.

DASA

Líder em medicina diagnóstica na América Latina, a Dasa atende 5 milhões de pacientes/ano, sendo a 5ª maior do mundo. Dispõe de 1.088 unidades de atendimento no Brasil, presente em 14 estados e mais de 100 cidades. Além de contar com laboratórios de ponta e referência, tem ampliado sua atuação, por meio de clínicas de atendimento primário integradas às unidades de diagnóstico, bem como pela expansão da capilaridade de atuação de nossas unidades pelo Brasil.

Nossas marcas



Genética: Por meio da nossa marca de genética, a GeneOne, oferecemos 200 testes e exames nas áreas de Oncogenética, Cardiogenética, Neurogenética, Doenças Raras e Saúde & Bem-estar.



Apoio: O Alvaro Apoio é nossa unidade de negócios especializada em apoio. Com mais de 50 anos dedicados ao relacionamento com outros laboratórios, clínicas e hospitais, somos referência no mercado de terceirização de exames em áreas como Medicina Personalizada, Genética e Biologia Molecular, Toxicologia, Neonatologia e Anatomia Patológica.



Público: Por meio da Científica Lab, atendemos clientes do setor público e de instituições que fazem parte do SUS com serviços de análises clínicas e anatomia patológica de alta qualidade e com ótimos prazos de entrega de resultados.

“Enquanto Rede Integrada de Saúde, temos como propósito encantar, empoderar e cuidar das pessoas ao longo de toda vida, ao contrário da visão pontual e fragmentada, com foco na gestão de doenças e casos isolados”.

Ímpar

Por meio da Ímpar, formamos a 2ª maior rede de hospitais independentes do Brasil, com mais de 819 mil atendimentos por ano e 1.493 leitos nos estados de São Paulo, Rio de Janeiro e no Distrito Federal. Conheça, a seguir, os destaques de algumas de nossas unidades:



maior rede de hospitais independentes do Brasil

Hospital 9 de Julho

É referência em atendimento de alta complexidade, sempre primando pela excelência no atendimento e humanização. Desde 1955, tem sido precursor na implantação de diversas tecnologias, sendo o primeiro hospital privado a ter uma UTI. Desde 2012, realiza cirurgias robóticas e, atualmente, contabiliza mais de 5 mil procedimentos em oncologia, urologia, gastroenterologia e oncoginecologia. É o único hospital no mundo atualmente a ter seu Programa de Cuidados em Transplante de Medula Óssea, certificado pela JCI. Somente em 2020, realizou 78 transplantes, sendo 41 de medula óssea, e dos 1.440 pacientes internados por Covid-19, 1.303 receberam alta.

Na parte de humanização, dispõe de atividades que englobam desde

sessão de cinema e encontro para os cuidadores de Alzheimer, até visita de pets para pacientes com autorização médica e Wish Day, em que a equipe de nutrição prepara o prato preferido para pacientes da área de oncohematologia, seguindo orientações e liberação médica, entre outras atividades.

Localização: **São Paulo (SP)**

60 mil m² de área construída

14 andares em prédio exclusivo

470 leitos, sendo

125 leitos críticos (UTI materna e neonatal)

22 salas cirúrgicas das quais

2 inteligentes para cirurgia robótica

2 unidades de onco-hematologia

Pronto-Socorro Adulto e Infantil

Centro de Diagnósticos

Hemodinâmica

Câmara Hiperbárica

Acreditações/certificações:

- Certificado pela Joint Commission International – JCI;
- Selo inédito de Leed da United States Green Building Council (USGBC);
- Certificação nível 6 da Healthcare Information and Management Systems Society (HIMSS).



Hospital Brasília

É referência em alta complexidade, especialmente em oncologia clínica e cirúrgica, hematologia, transplantes sólidos (fígado, rim e coração) e de medula, trauma e cirurgias de grande porte, como cardíacas, neurológicas e vasculares. Também engloba linhas de cuidado relacionadas à saúde da mulher, doenças hepáticas e intestinais complexas e assistência ambulatorial a pacientes pós-Covid. Somente em 2020, foi responsável por 29 mil atendimentos a pacientes com sintomas respiratórios.

Localização: **Brasília (DF)**

15.900 m² de área construída

182 leitos, sendo

63 leitos críticos (UTI Neurocardio-vascular, Geral, Pediátrica e para Covid-19)

119 leitos não críticos

12 salas cirúrgicas

Acreditações/certificações:

- Acreditado nível diamante pela QMENTUM International;
- Certificado pelo programa Angels Awards (protocolo de AVC);
- Em certificação no programa Safety Zone (protocolo de TEV);
- UTI Top Performer pelo EpiMed;
- Em processo de certificação do Trauma pelo American College of Surgeons;
- Em processo de certificação na linha de cirurgias colorretais pelo *Enhanced Recovery After Surgery*(ERAS).

Hospital Águas Claras

Alinha tecnologia à alta complexidade e boas práticas, com destaque para onco-hematologia, transplantes sólidos e de medula, trauma, cirurgias cardíacas, neurológicas, vasculares, saúde da mulher, doenças intestinais complexas, Covid-19 e assistência ambulatorial. Em 2020, realizou 2.897 atendimentos a pacientes com sintomas respiratórios, com suporte de internação, inclusive em pacientes críticos, registrando indicadores de alta performance.

Localização: **Brasília (DF)**

37.600 m² de área construída

264 leitos, sendo

69 leitos críticos (UTI de adultos e pediátricas, além de leitos de isolamento e Covid-19)

195 leitos não críticos

12 salas cirúrgicas

13 leitos de recuperação pós-anestésica

Acreditações/certificações:

- Em processo para acreditação QMENTUM International;
- Em processo de certificação do Trauma pelo American College of Surgeons;
- Em processo de certificação na linha de cirurgias colorretais pelo *Enhanced Recovery After Surgery* (ERAS).





Maternidade Brasília

É referência em cuidados materno fetais de alta complexidade e em linhas de cuidado ginecológicas. Possui também um banco de leite com atendimento focado no incentivo e apoio a amamentação, tanto para o público externo quanto para pacientes internados. Desde 2018, dispõe de consultórios médicos com capacidade ampliada para atendimento obstétrico, ginecológico e pediátrico, proporcionando a continuidade do cuidado aos pacientes no período de pré e pós internação, além de foco nas gestações de alto risco.

Localização: **Brasília (DF)**

7.000 m² de área construída

112 leitos, sendo

34 leitos críticos (UTI materna e neonatal)

71 leitos não críticos

6 salas cirúrgicas

1.640 m² de área construída do ambulatório

31 consultórios

Acreditações/certificações:

- Acreditado nível diamante pela QMENTUM International.

Hospital Santa Paula

É especializado em Cardiologia, Neurologia, Ortopedia e Oncologia. Dispõe de infraestrutura especializada para atender intercorrências e é referência no tratamento destas patologias. Em 2020, foi o primeiro hospital do País a receber o selo AQUA HQE de Operação e Uso Sustentável para seus edifícios.

13.780 m² de área construída

6 andares

198 leitos operacionais

59 leitos de UTI geral adulto

10 salas cirúrgicas

16 ambulatórios de Pronto Atendimento adulto, incluindo **2 de**

ortopedia e **1 de neurologia clínica**

Acreditação:

- Certificado pela Joint Commission International – JCI;
- Certificação da Healthcare Information and Management Systems Society (HIMSS).





Hospital São Lucas

Localizado na Zona Sul do Rio de Janeiro, é uma das principais referências em medicina de alta complexidade, com ênfase em transplante hepático, renal, de rim, pâncreas e medula óssea, tendo atingido a marca de 100 transplantes no ano de 2020. É o único hospital do Rio de Janeiro com credenciado em transplante pâncreas-rim, sendo o segundo maior hospital do Brasil a realizar este tipo de transplante no período. Também em 2020, foi considerado o maior do estado em transplante renal intervivo e em transplante combinado fígado-rim, além de ter sido pioneiro no Brasil em nefrectomia robótica no doador de rim.

Destaques em 2020:

- 31 Hepatectomias no ano de 2020;
- 15 Duodenopancreatotectomias no ano de 2020 (50% com Ressecção Vascular) – uma grande operação cirúrgica que envolve a remoção da cabeça do pâncreas, o duodeno, parte das vias biliares, a vesícula biliar e pode incluir uma parte do estômago (piloro) e do jejuno;
- Transplante Intervivos em Metástase Colo-Retal – Pioneiro na América Latina;
- Transplante de Fígado em Adultos utilizando Enxerto Pediátricos;
- Credenciamento para Transplante Intestinal e Multivisceral;
- Transplante Hepático com Diálise Intraoperatória;
- 15 pacientes em ECMO (circulação extracorpórea prolongada que oxigena e remove o gás carbônico diretamente do sangue) nos últimos 10 meses.

Complexo Hospitalar de Niterói

O CHN tem como visão ser uma referência que inspire confiança, pela excelência e alta performance no acolhimento e na prestação de serviços à saúde. Sua estrutura compreende 5 unidades, apresentadas a seguir:

Unidade I — reúne os serviços classificados como de alta complexidade, com mais de 45 leitos de UTIs para adultos, Neurointensiva e Pós-operatória, além da ala de internação e sete salas dentro do Centro Cirúrgico.

Unidade II — compreende uma área de Medicina Diagnóstica por Imagem de baixa complexidade e um Centro Integrado de Soluções Médicas, com consultórios para serviços ambulatoriais para prevenção e diagnóstico em diversas especialidades clínicas e cirúrgicas.

Unidade III — especializada no atendimento materno-infantil, dispõe de quatro salas de Centro Cirúrgico Obstétrico e abriga a Emergência Obstétrica, a UTI Neonatal com 24 leitos, 54 leitos de internação (sendo quatro leitos VIPs) e o berçário.

Unidade IV e V — contemplam o Complexo de Emergências com seis especialidades, 20 leitos da Unidade Cardiointensiva, setor de Medicina Diagnóstica, 26 leitos da Unidade de Transplantes, 18 leitos da UTI Pediátrica e três andares de quartos privados para internação.



Cuidados paliativos

Para além dessa infraestrutura robusta, com hospitais de referência e alto valor agregado, a Ímpar oferece cuidados paliativos (CP), que consistem em todos os serviços prestados para tornar o restante da vida de um paciente, a partir do diagnóstico de um doenças grave, significativo e valioso.

Isso porque estudos vem mostrando que cuidados paliativos iniciados precocemente melhoram a qualidade de vida e satisfação dos pacientes e familiares, aumenta a possibilidade de os pacientes tolerarem tratamentos direcionados à doença de base, reduzem uso inadequado de recursos e podem melhorar a sobrevida. Com isso, nossos objetivos envolvem:

- Identificar pacientes elegíveis para cuidados paliativos, com base em critérios definidos pelas sociedades médicas nacionais e internacionais;
- Realizar o acompanhamento destes pacientes por uma equipe interdisciplinar em todos os níveis de atenção: hospital, ambulatório, domicílio e hospice institucional;
- Aplicar ferramentas validadas para esta população para a identificação das necessidades individuais de cuidados paliativos em todas as dimensões do sofrimento biopsicossocial e espiritual;
- Utilizar recursos terapêuticos baseados em diretrizes nacionais e internacionais para o controle de sintomas estressantes e suporte ao paciente/família;
- Definir valores, preferências de cuidado e diretivas antecipadas de cuidado junto ao paciente/familiares;
- Coordenação do cuidado e atenção 24/7.



“A Impar oferece cuidados paliativos (CP), que consistem em todos os serviços prestados para tornar a finitude da vida de um paciente, a partir do diagnóstico de uma doença grave, em significativa e valiosa”.

GSC

A GSC coroa nossa estrutura e propósito de transformar a vida das pessoas, por meio da construção de um sistema de saúde integrado, coordenado e sustentável. Com 21 anos de experiência, foi a primeira empresa de Atenção Domiciliar a conquistar a certificação da Organização Nacional de Acreditação (ONA) em nível III de excelência.

O principal marco da GSC é a Gestão Saúde 360o, um modelo inovador de gestão populacional, que inclui o usuário no centro do cuidado. Por meio dele, organiza e coordena os serviços e ações de saúde com foco em excelentes resultados assistenciais aos usuários e, consequentemente redução de custos.

Nossa abrangência



-  **30 mil** intervenções telefônicas/mês
-  **+90 mil** horas de enfermagem
-  **+3.500** profissionais da saúde integrantes da rede de cuidados
-  **4 mil** visitas de enfermeiros mês
-  **2.449** consultas médicas/mês e 29.383/ano
-  **+ 100** médicos integrantes da Rede GSC

A GSC é composta por equipes multidisciplinares e contempla médicos, especialistas, nutricionistas, psicólogos, fisioterapeutas, fonoaudiólogos e terapeutas ocupacionais, que integram atenção primária e secundária e terciária. Os profissionais têm como foco proporcionar a melhor e mais resolutiva experiência assistencial para o usuário, por meio de uma plataforma de gestão e prontuário único, com apoio dos coordenadores de saúde e da Central de Urgência 24h.

No prontuário único são armazenados todos os dados, de forma a permitir que toda a equipe médica e multidisciplinar atue de forma integrada na coordenação do cuidado, por meio do uso de informações como suporte para a tomada de decisão. A disponibilização dos dados possibilita, ainda, o gerenciamento contínuo dos indicadores clínicos, de utilização e financeiros.

Gestão Saúde 360º: modelo de coordenação do cuidado



Benefícios ao usuário:

- Foco na saúde
- Atendimento de acordo com as necessidades de cada indivíduo
- Rede GSC de médicos e equipes multidisciplinares.
- Central de Urgência 24 horas, 7 dias por semana

Benefícios aos contratantes:

- Aumento da qualidade assistencial
- Redução dos desperdícios que ocorrem no Sistema de Saúde Suplementar e, conseqüente, redução de gastos
- Benefícios diferenciados que contribuem para a atração e retenção de talentos e diminuição do absenteísmo
- Disponibilidade de business *intelligence* com indicadores clínicos operacionais de utilização e financeiros



Nova era da saúde corporativa

Por meio de nossa estrutura, dispomos também da Dasa Empresas, um *hub* de soluções de saúde que realiza a gestão da qualidade de vida dos colaboradores. Seu portfólio contempla Consultoria de Benefícios, Solução COVID Empresarial, Check-up Executivo, Posto de Coleta – In Company, Exames de Medicina Ocupacional, Vacinas, Toxicológico, Saúde 360°, dentre outras soluções em saúde e bem-estar.

Oferece, ainda, Teste de Ancestralidade, Saúde e Bem-estar da Genera. Com o teste genético, é possível descobrir pequenas alterações no DNA e prevenir doenças ainda no início. Além disso, por meio de parceria com a GESTO, utiliza ciência de dados para descomplicar a rotina dos departamentos de Recursos Humanos e atender, da melhor forma, os beneficiários.

Experiência do usuário

Como parte de nossa estratégia de rede, buscamos promover a melhor experiência para **médicos, pacientes e usuários** com base em uma visão ampla, por meio de uma plataforma de interação integrada, automatizada e digital.

Em 2020, avançamos nesse objetivo por meio de investimentos em infraestrutura de tecnologia e em canais digitais, como WhatsApp e novas funcionalidades por aplicativo, como o *webcheck-in*, por meio do qual o usuário realiza o agendamento de exames e consultas, realiza a confirmação e, também, tem anexas as solicitações médicas e condições de preparo para o exame.

Também reforçamos nosso time de atendentes próprios e terceiros no *call center*, que passou de 2 mil para 3 mil integrantes. Como apoio à área, implementamos melhorias em nossos sites, que passaram a ser ainda mais informativos, de forma a reduzir o fluxo no *call center*.

Além disso, em decorrência da nossa expansão nos últimos anos, buscamos padronizar processos e adotar o modelo Dasa de unidades e produção de exames. Em 2020, lançamos o NAC.com, que envolveu a revisão dos roteiros de atendimento de nossas unidades de forma padronizada. Investimos, ainda, em melhorias na URA, para redução do tempo de espera e otimização do atendimento ao usuário, com uso de inteligência e ganho incremental.

Para a plataforma, o objetivo para os próximos anos é a integração da jornada do usuário com nossa rede, com uso de cada vez mais inteligência. Como exemplo, está prevista a integração da teleconsulta, com a solicitação de exames, encaminhamento para a unidade, realização de *check-in* e, posteriormente, registro do exame, de forma que o usuário possa acompanhar toda a sua trajetória de forma eficiente e integrada.

Também prevemos a carteirinha digital de vacinas, com serviço de notificação, em linha com nosso propósito de prover uma abordagem preventiva e o cuidado ao longo da vida das pessoas.

Inovação

Na Dasa, entendemos que a inovação é um ativo fundamental para levar mais saúde e qualidade de vida às pessoas. Por isso, aliamos inteligência de dados à expertise médica e buscamos contribuir para a gestão do cuidado preditiva. Nossa estratégia de inovação envolve desde a transformação digital enquanto habilitadora desse objetivo, até uso de inteligência artificial e parcerias de inovação aberta.

Estratégia em inovação



Sob o pilar de inovação aberta, destaca-se o Cubo Health, uma vertical de saúde do Cubo, do Banco Itaú, do qual a Dasa é mantenedora. Por meio da iniciativa, dispomos de uma equipe interna para curadoria de *healthtechs* — *startups* que criam soluções para o setor de saúde. Criada em 2018, a iniciativa já soma mais de 2 mil visitas, 220 reuniões de negócios e 32 *startups* atuantes *in loco*.

Mais do que contribuir com inovações para o setor como um todo, as *startups* que apresentam soluções que possam acrescentar valor aos nossos negócios passam por nossa esteira no Dasa Exp, nosso braço de transformação digital. As soluções incluem diversas frentes, como engajamento do paciente no cuidado, gestão de saúde para funcionários, telemedicina, IoMT (Internet of Medical Things), processos mais ágeis por inteligência artificial, *workplace* para médicos e clínicas.

Nossa vertente de inovação e células ágeis, a DASA EXP conta com mais de 40 *squads*, que reúnem cerca de 300 pessoas dedicadas ao desenvolvimento de produtos digitais com potencial de impactar milhares de vidas diariamente. Sua estrutura é dividida por jornadas — foco no paciente, nos médicos, nos hospitais e em soluções integradas ao ecossistema de saúde —, de forma a cobrir toda nossa cadeia de valor.

Entre os destaques de 2020 está a plataforma de agendamento de exames online, que contribui para melhor experiência do usuário. Com isso, 40% dos exames passaram a ser agendados diretamente por meio de aplicativo e, mais do que isso, a solução permite a realização de *check-in* digital.

Já a Dasa Inova consiste em nossa vertente de inovação com uso de inteligência artificial focada em medicina diagnóstica, uma frente com potencial para transformar a gestão da saúde. Como protagonistas no Brasil deste movimento, nosso laboratório de inteligência artificial dispõe de uma equipe própria de inovação composta por diferentes especialistas, dedicados a estudar e a implementar algoritmos de rede neurais criados internamente ou testados através de parcerias internacionais, capazes de apoiar o diagnóstico médico e de trazer outras soluções de eficiência para a empresa.

Em 2020, somamos 5 módulos, 11 modelos, 13 implementações e 5 rollouts de iniciativas com uso de algoritmos. Além disso, um dos algoritmos criados internamente e disponibilizado gratuitamente pelo nosso *site* DASA.AI realizou a segmentação

e a quantificação do parênquima pulmonar acometido por processo inflamatório viral em mais de 7 mil exames de tomografia computadorizada, inclusive da rede pública.

Nessa vertente, nos últimos anos nos conectamos a muitas *startups*, obtivemos 640 ideias através de um modelo de *Hub and Spoke* adotado em Harvard e testamos pelo menos 30 destas internamente.

Parcerias de destaque

Somos a única empresa de medicina diagnóstica do mundo que integra o Center for Clinical Data Science (CCDS) – o centro de medicina da Harvard Medical School. Entre os destaques dessa integração está o desenvolvimento de algoritmos que determinam a existência e a gravidade de doenças cerebrais e câncer de próstata, por meio da análise computacional de ressonâncias magnéticas.

Também somos parceiros da Arterys, *startup* do Vale do Silício, em São Francisco, Califórnia (EUA), focada em criar soluções para facilitar o avanço global da medicina por meio de dados, inteligência artificial e tecnologia. Como fruto dessa relação, está a criação de algoritmos para acurácia em exames por imagens das áreas de oncologia e cardiologia. A inovação é capaz de identificar lesões, mapeá-las e delimitá-las, contribuindo para a precisão do laudo médico.

Inovação médica em análise clínica

Além das vertentes de inovação que compõem nossa estratégia, nossa infraestrutura e formas de gestão alavancam a inovação médica em análise clínica. Dispomos de 29 Centros Técnicos Operacionais Nacionais e sete laboratórios centrais totalmente automatizados, com capacidade para comportar 25 milhões de testes por mês, dos quais 95% têm seus resultados apontados em menos de 24h.

Contamos também com um pipeline de testes robusto para análises clínicas avançadas e disruptivas, suportado por um Centro Técnico Operacional Avançado, que engloba Genética Integrada, Oncologia e Path, projeto criado pelo Gabinete Regional para a Europa, da Organi-

zação Mundial da Saúde (OMS), para desenvolver e disseminar um instrumento de avaliação do desempenho hospitalar. Nele está concentrado 1% dos testes da DASA, caracterizados como de alta complexidade, e o processo envolve investimentos em Pesquisa e Desenvolvimento, avaliação, validação, disponibilização, *go-to-market* e acompanhamento.



Centros Técnicos Operacionais Nacionais totalmente automatizados

Toda nossa infraestrutura e resultados são acompanhados por meio de um Centro de Comando. Trata-se de uma estrutura inovadora, com diversas telas para acompanhamento de indicadores em tempo real das mil unidades espalhadas por todo o Brasil. Confira a seguir algumas iniciativas de destaque:

- **3D Printing:** somos referência no mercado em impressões 3D. Um dos nossos cases de maior repercussão envolveu a impressão de bebês, a partir da imagem de ultrassom e ressonância magnética, de forma a possibilitar que as mães, portadoras de deficiência visual, “conhecessem” seus filhos antes do nascimento.
- **Preparação pré-operatória:** também utilizamos modelos físicos tridimensionais impressos ou mesmo reconstruções em

realidade virtual e aumentada (RV/RA) para ajudar os cirurgiões na programação pré-operatória, para que tenham mais segurança e assertividade no momento da cirurgia.

- **Robótica:** dispomos de esteiras que comportam 30 milhões de tubos de ensaio por ano e realizam a triagem automática, por meio de um código de barras, e envio para as linhas de montagem.
- **Uso de IoT:** frente ao risco de quebra de equipamento de ressonância devido à oscilação da corrente elétrica, aplicamos sensores de temperatura em todas as salas para acompanhamento das flutuações de carga em tempo real, a fim de mitigar a quebra dos equipamentos.

- **Patologia:** a fim de dar maior alcance à inovação médica, incorporamos um conjunto de *scanners* para a digitalização de lâminas de células e tecidos, que são disponibilizados na nuvem para que qualquer médico patologista possa acessar a imagem contribuir com a análise clínica, independente do local do mundo onde esteja.

Por meio de parceria com empresas de biotecnologia, nossa oferta de exames também é diferenciada. Em 2020, tivemos 110 novos exames implementados, parte deles exclusiva da Dasa. Entre eles, destacamos o Endopredict, que permite a análise do tipo de tumor e risco de recorrência de câncer de mama, para melhor direcionamento quimioterápico; e o KARIUS que, com base na análise de mais de 1.500 tipos de microrganismos, contribui para direcionar o melhor tratamento a pacientes com baixa imunidade.

Vale destacar, ainda, nossa contribuição para o futuro da medicina, por meio de pesquisa clínica e acadêmica. Saiba mais em Contribuição para o Futuro da Saúde.

Contribuição para o futuro da saúde

Os investimentos em inovação e o fomento ao capital intelectual na medicina ultrapassam nossas atividades e têm como foco contribuir para o futuro da saúde em seu aspecto amplo. Nesse sentido, incentivamos a pesquisas clínicas e acadêmicas, assim como o reconhecimento de profissionais que contribuem para avanços na saúde.

Em 2020, investimos em pesquisa clínica ao apoiarmos 27 centros de pesquisa e obtivemos 45 estudos aprovados. Na academia, por sua vez, por meio do Dasa Educa., somamos mais de 33 mil médicos inscritos e mais de 181 *lives*, podcasts e aulas. Além disso, nosso corpo clínico e nossos

profissionais de saúde publicaram 216 artigos em periódicos científicos renomados, participaram na escrita de 29 livros e na exposição de 56 trabalhos no maior congresso mundial de radiologia e diagnóstico por imagem, o Radiology Society of North America Meeting (RSNA).

Recebemos diversos prêmios pelo RSNA, dois quais: 2 prêmios máximos (Magna Cum Laude), 2 Cum Laude, 4 Certificados de mérito, além de 5 convites para enviarmos trabalhos para uma das mais respeitadas revistas científicas na área de radiologia e diagnóstico por imagem, a RadioGraphics. Temos 7 membros do Comitê Internacional de Radiologia e Diagnóstico

por Imagem da RSNA considerados como principais líderes/experts mundiais nessa área. Contamos, ainda, com três medalhas de ouro – entre 2018 e 2020 – em competição de inteligência artificial.

Para 2021, nosso objetivo é apoiar ainda mais a inovação médica no país, por meio de um Instituto de Ensino e Pesquisa da Dasa para a centralização da gestão dos estudos o IEPD recém constituído. Adicionalmente, investiremos em inovação para promoção de melhorias de desfecho clínico. Veja mais informações em Social.

“A Dasa foi responsável por 88% dos trabalhos científicos brasileiros inscritos na American Association for Clinical Chemistry (AACCC), sociedade científica global dedicada à ciência de laboratório clínico e sua aplicação à saúde, em 2020”.

Premiações e reconhecimentos para ideias inovadoras



Prêmio Abril & Dasa de Inovação Médica

A fim de homenagear os profissionais de saúde e cientistas que estão na busca incansável por respostas sobre a pandemia da Covid-19, a DASA, juntamente com a Abril, lançaram a premiação em 2020. Confira os premiados:

- Instituto de Radiologia do Hospital das Clínicas da Faculdade de Medicina da Universidade de São Paulo (Inrad-HCFMUSP), na categoria Inovação em Medicina Diagnóstica;
- Fundação Oswaldo Cruz (FioCruz Minas), que em parceria com a empresa Visuri lançou o OmniLAM, um dispositivo portátil e de baixo custo para realização de exames moleculares com potencial para contribuir com a testagem em massa da população, na categoria Genética;

- Faculdade de Saúde Pública da USP, pelo desenvolvimento de algoritmos da rede Iacov-BR que conseguem apontar os riscos de complicações de pacientes atendidos em hospitais de todo o país, na categoria Prevenção;
- Instituto de Medicina Física e Reabilitação (IMREA), da USP, com o Ciclo Ergômetro Vida Inteligente, na categoria Tratamento;
- ONG Saúde, Alegria e Sustentabilidade Brasil (SAS Brasil), pela produção de cabines de teleatendimento com desinfecção automática para dar assistência a comunidades carentes durante a pandemia, na categoria Medicina Social.

Veja nossas contribuições e medidas adotadas frente à pandemia em Covid-19.



Prêmio na Fronteira da Inovação

Fruto de uma parceria entre o INOVAInCor e a Dasa, o Prêmio na Fronteira da Inovação tem como objetivo promover incentivo a jovens pesquisadores que trabalham em prol de ideias com potencial inovador na área da saúde.

Foram premiados quatro projetos e seus autores principais receberão, por meio de uma mentoria de especialistas da DASA, o acompanhamento de seus projetos, além de R\$ 25 mil cada, dos quais 30% deverão ser revertidos para: viagens para congresso, cursos de capacitação, publicação de artigos científicos ou viagens de estudo para visitas técnicas ou acadêmicas. O resultado foi divulgado em evento próprio em março de 2021.

4. Desempenho dos negócios

4.1. Cenário macroeconômico

4.2. Resultados econômico-financeiros



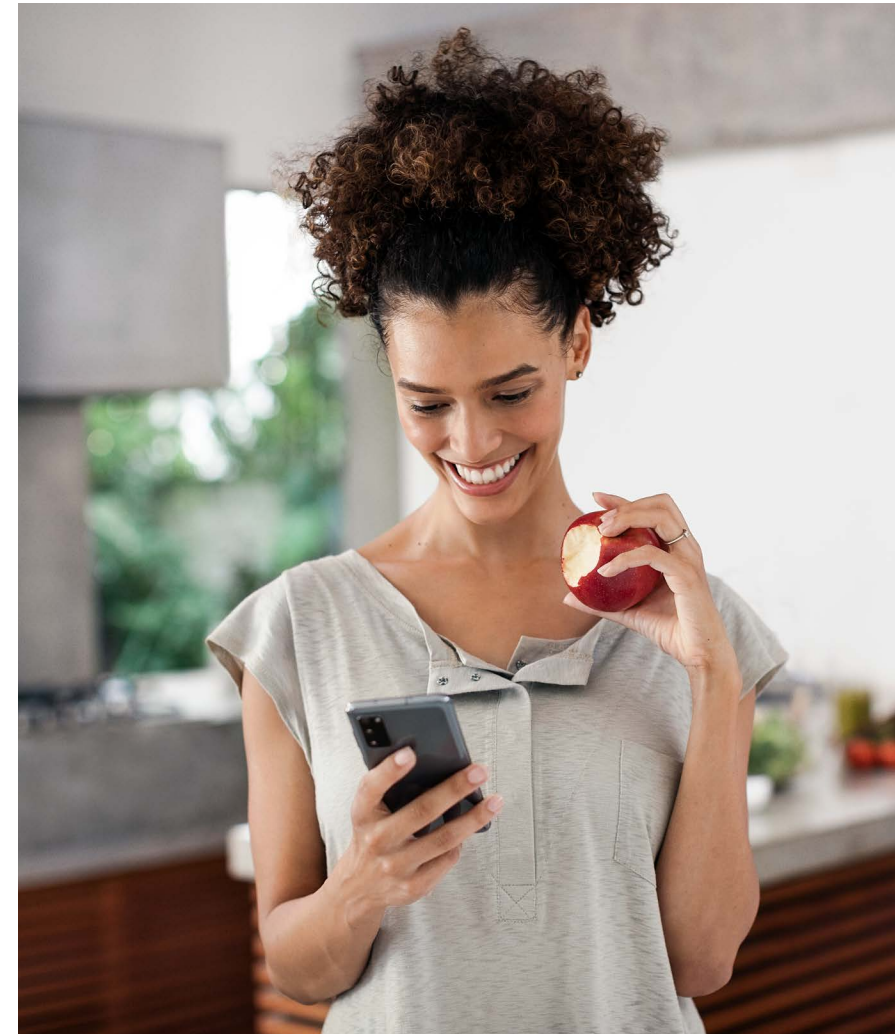
Cenário macroeconômico

A Covid-19 provocou efeitos adversos no cenário macroeconômico em todo o mundo. No Brasil, houve retração econômica em 2020, com queda de 4,1% do Produto Interno Bruto (PIB), a menor taxa da série histórica. A taxa básica de juros (Selic) fechou o ano em 2%, ao contrário das estimativas de 4,5% realizadas no início de 2020. O Índice Nacional de Preços ao Consumidor Amplo (IPCA), por sua vez, encerrou 2020 em 4,52%, um aumento de 1,35% em relação a 2019.

Os brasileiros foram fortemente impactados, com taxa média anual de desemprego de 13,5%, a maior da série iniciada em 2012, de acordo com a Pesquisa Nacional por Amostra de Domicílios Contínua (Pnad). Ao final de 2020, o país acumulava 13,9 milhões de

desempregados. No último trimestre do ano, no entanto, a população ocupada aumentou 4,5% (mais 3,7 milhões de pessoas) em relação ao trimestre anterior, chegando a 86,2 milhões, em decorrência de melhores perspectivas de mercado.

A pandemia também provocou impactos no comportamento de consumidores e usuários. No caso do setor de saúde, de acordo com a Agência Nacional de Saúde (ANS), houve aumento nos números de beneficiários de planos de saúde, que chegaram a 47.564.363 usuários em planos de assistência médica em dezembro de 2020, um aumento de 0,37% no comparativo com novembro, e de 1,16% em relação a dezembro de 2019.



Resultados econômico-financeiros

RECEITA OPERACIONAL BRUTA

Em 2020, nossa receita operacional bruta foi de R\$ 7.642,3 milhões, um crescimento de 61,7% em relação a 2019 (R\$ 4.725,7 milhões). Apesar da queda na demanda por procedimentos médicos eletivos em decorrência da Covid-19 a partir de março de 2020, a receita operacional bruta foi impactada positivamente pela consolidação dos números da Ímpar nos resultados, bem como pela forte recuperação no segundo semestre, com crescimento em serviços auxiliares de diagnóstico.

Receita operacional bruta (R\$ milhões)



LUCRO BRUTO

Os custos dos serviços prestados somaram R\$ 5.283,6 milhões em 2020, o equivalente a 75,1% da receita líquida, um aumento de 87,5% em comparação ao exercício anterior. Em 2020, o lucro bruto foi de R\$ 1.755,7 milhões, 13,5% superior ao registrado em 2019 (R\$ 1.546,4 milhões). O resultado é reflexo da recuperação da demanda no segundo semestre de 2020, assim como da consolidação dos números da Ímpar.

Lucro bruto (R\$ milhões)



**DESPESAS GERAIS
E ADMINISTRATIVAS**

No período, as despesas gerais e administrativas representaram 23,2% da receita líquida, com o total de R\$ 1.634,5 milhões, um aumento de 42,4% em comparação ao ano anterior (R\$ 1.147,8 milhões).

EBITDA

O EBITDA atingiu R\$ 932,1 milhões em 2020, um acréscimo de 7,7% em relação a 2019, impactado pela pandemia da Covid-19.

EBITDA
(R\$ milhões)



RESULTADO FINANCEIRO

Em 2020, contabilizamos R\$ 386,0 milhões de resultado negativo financeiro líquido, um aumento de 48,4% em relação a 2019 (R\$ 259,7 milhões). O aumento também é reflexo da consolidação da Ímpar nos resultados, assim como da variação cambial e captações entre março e abril de 2020 para garantia de liquidez frente ao cenário macroeconômico.

LUCRO LÍQUIDO

O prejuízo líquido no ano foi de R\$ 147,7 milhões, frente a R\$ 130,2 milhões registrados em 2019. Apesar dos impactos da pandemia, no segundo semestre passamos a apresentar lucro com a recuperação da demanda.

Lucro líquido
(R\$ milhões)



“Em 2020, investimos R\$ 755,7 milhões, dedicados principalmente para implantação e desenvolvimento de sistemas de produção e atendimento, bem como renovação no parque tecnológico”.



CAIXA E APLICAÇÕES FINANCEIRAS

Em dezembro de 2020, nossa posição de caixa e aplicações financeiras demonstraram alta liquidez de R\$ 1.514,4 milhões. O montante deverá garantir a expansão e modernização das nossas unidades existentes, a inauguração de novas unidades e troca dos equipamentos de imagem, assim como para investimentos em melhoria da qualidade e pagamento de compromissos financeiros.

INVESTIMENTOS

Os investimentos líquidos em CAPEX somaram R\$ 755,7 milhões em 2020. O montante foi direcionado, principalmente, para implantação e desenvolvimento de sistemas de produção e atendimento, bem como renovação no parque tecnológico, que representaram R\$ 236,6 milhões

do total. Também contemplou reforma e ampliação de unidades de atendimento existentes e novas e compra de equipamentos médicos, entre outros, que representaram R\$ 323,5 milhões e R\$ 195,6 milhões, respectivamente.

ENDIVIDAMENTO

No encerramento de 2020, a dívida líquida somou R\$ 3.766,5 milhões, em comparação a R\$ 1.947,2 no fechamento de 2019. O aumento é decorrente da consolidação da Ímpar aos resultados, além do uso de caixa no período para atender as necessidades de investimentos, capital de giro e aquisições.

AQUISIÇÕES

Em linha com nossa estratégia de crescimento e posicionamento enquanto rede integrada de saúde, realizamos transações em 2020 e no início de 2021, que deverão contribuir para nossa perenidade e geração de valor.

- Aquisição em 2020 de 100% da Santa Celina Participações S.A.;
- - Conclusão em 2020 da Opção de Compra e aquisição de 49,99% de participação societária no Laboratório Santa Luzia, passando a deter 100% no total;
- Aquisição de 100% da São Marcos – Saúde e Medicina Diagnósticos S.A., em 2020;
- Anúncio em 2020 e aquisição em 2021 de 100% do capital social da Gesto Saúde Sistemas Informatizados, Consultoria Médica e Corretora de Seguros;
- Anúncio de aquisição, por meio da subsidiária Ímpar, de 100% do capital social de emissão do Grupo Leforte em 2020 – sujeita à verificação de condições e aprovação pelo Conselho Administrativo de Defesa Econômica (CADE);
- Aquisição de 90% do Laboratório Nobel, em 2020;
- Aquisição em 2020 de 80% do Instituto de Hematologia, cuja sociedade passa a ser integralmente detida pela DASA;
- Incorporação da Cromossomo Participações e Genia – Genérica Molecular, em 2020;
- Anúncio em 2020 e aquisição em 2021 de 70% do capital social da Nossa Senhora do Carmo Participações pela subsidiária Ímpar – sujeita à aprovação pelas autoridades brasileiras;
- Aquisição em 2020 de 100% do capital social da Allbrokers Brasil Corretora de Seguros – sujeita à aprovação do CADE;
- Aquisição de 100% da Innova Hospitais Associados, pela Ímpar, em janeiro de 2021;
- Anúncio de aquisição, no início de 2021, do Hospital São Domingos – sujeita à verificação de condições e aprovação pelo CADE;
- Aquisição de 100% do capital social da Nexa Empresa de Tecnologia Digital em 2020.



Veja mais detalhes sobre as transações e nossos resultados em nossas Demonstrações Financeiras, auditadas pela KPMG: <https://dasa.com.br/investidores/resultado-trimestral/> ↗

5. Nossa cadeia de valor

- 5.1. Colaboradores
- 5.2. Médicos
- 5.3. Fornecedores
- 5.4. Sociedade





Colaboradores

Cuidar de quem cuida das pessoas é nossa prioridade. Formamos líderes e acreditamos que só se constrói uma empresa sólida por meio da valorização à diversidade, inovação, empreendedorismo, humanização, modernização, desierarquização e, principalmente, felicidade das pessoas.

Com base nesses valores, investimos no desenvolvimento de nossos colaboradores, em oportunidades de crescimento e na oferta de salários e benefícios compatíveis com o mercado. Também nos atentamos à saúde física e psicológica de todos, por meio da atuação das áreas de Medicina e Segurança do Trabalho.



36.638

**colaboradores a
Dasa, Ímpar e GSG
somou em 2020**

Em 2020, nossa Rede Integrada de Saúde, formada pela Dasa, Ímpar e GSG, somou 36.638 colaboradores, todos cobertos por acordos de negociação coletiva, um crescimento de 9,5% em relação à 2019 (33.451 pessoas). No período, contratamos 9.742 pessoas para atuação na DASA (7.258), na Ímpar (2.150) e na GSG (334). A proporção entre o salário mais baixo e o salário-mínimo local dos contratados era de 100%.

Informações sobre nosso quadro funcional

| Categoria | Empregados e outros trabalhadores | 2018 | 2019 | 2020 |
|-------------------------------|---------------------------------------|---------------|---------------|---------------|
| Gênero | Homens | 6.688 | 7.120 | 7.954 |
| | Mulheres | 24.514 | 26.331 | 28.684 |
| | Total | 31.202 | 33.451 | 36.638 |
| Por região e tipo de contrato | Empregados permanentes - Sudeste | 23.676 | 25.071 | 27.343 |
| | Empregados permanentes - Centro-Oeste | 3.117 | 3.695 | 4.331 |
| | Empregados permanentes - Nordeste | 2.623 | 2.549 | 2.718 |
| | Empregados permanentes - Sul | 1.786 | 2.136 | 2.246 |
| | Total | 31.202 | 33.451 | 36.638 |
| Por tipo de emprego | Empregados homens - tempo integral | 3.713 | 4.035 | 4.532 |
| | Empregadas mulheres - tempo integral | 9.994 | 11.201 | 12.580 |
| | Empregados homens - período parcial | 2.975 | 3.085 | 3.422 |
| | Empregadas mulheres - período parcial | 14.520 | 15.130 | 16.104 |
| | Total | 31.202 | 33.451 | 36.638 |

Novas contratações e rotatividade

| Categoria | Taxa de contratação | Taxa de rotatividade |
|---------------------|---------------------|----------------------|
| Gênero | | |
| Mulheres | 18% | 16% |
| Homens | 18% | 15% |
| Faixa etária | | |
| Menos de 30 anos | 29% | 23% |
| Entre 30 e 50 anos | 13% | 12% |
| Mais de 50 anos | 4% | 6% |
| Por região | | |
| São Paulo | 20% | 18% |
| Rio de Janeiro | 17% | 13% |
| Sul | 24% | 22% |
| Centro-oeste | 11% | 9% |
| Nordeste | 17% | 14% |
| Total | 18% | 16% |

Great Place to Work



Como resultado de nossas ações, conquistamos o selo *Great Place to Work* (GPTW) como uma das melhores empresas para trabalhar em 2020. A certificação premia as organizações que obtiveram melhores resultados por meio de uma cultura de confiança, alto desempenho e inovação.

A pesquisa realizada pela GPTW na Dasa atingiu 87% de participação, um número acima da média do mercado, fruto principalmente do reconhecimento dos colaboradores acerca do valor de nossas ações

No ano, iniciamos a reestruturação do *Onboarding* Dasa, um projeto cujo objetivo é criar uma cultura de acolhimento para melhorar a jornada do colaborador, proporcionando uma visão clara da experiência e quais os caminhos e estratégias apoiarão no seu engajamento e motivação. Além disso, em linha com nossa estratégia, endereçamos o Projeto Cultura, com foco no fortalecimento de um ambiente mais colaborativo, ágil, e com mais autonomia para as pessoas, e com uma visão holística focada no paciente.

Dasa Cuida

Cuidar das pessoas é nosso propósito e cuidar de nossos colaboradores é uma prioridade para nossa Rede Integrada de Saúde. Por isso, contamos com o Dasa Cuida, um programa que visa o equilíbrio, bem-estar e acolhimento de nossas equipes e suas famílias, que compreende um conjunto de ações baseadas em cinco pilares: espiritual, físico, intelectual, relacional e emocional.

Pilares do Dasa Cuida



ESPIRITUAL: meditação, yoga e parceria com o Gympass



FÍSICO: descontos em exames e vacinas, Saúde 360º, Livia (plataforma de atendimento a teleconsultas, disponível 24 horas, sem custo para o atendimento), Outubro Rosa e Novembro Azul, Desafio 60 e 90 dias (iniciativa para promoção de hábitos mais saudáveis), Gympass e nutrição



INTELECTUAL: Universidade Dasa, apoio à gestão financeira, questões jurídicas, psicológicas, entre outras, por meio de canal 24 horas



RELACIONAL: UAU — descontos em produtos e serviços para curtir com a família e os amigos e ações em datas comemorativas



EMOCIONAL: saúde emocional e telepsico, Stop (canal confidencial de acolhimento psicoterápico individual para reforço da autoestima, capacidade de reverter quadro de violência e direcionamento para outras tratativas), Setembro Amarelo para conscientização sobre saúde emocional, e Despertando Vidas, programa voltado à liderança que inclui sistema de cuidado completo, que abrange quatro pilares: atividade física, perfil nutricional, reserva funcional e equilíbrio autonômico.

Em 2020, o programa contou com 5.423 usuários do Gympass, 907 colaboradores em tratamento no Programa Saúde Emocional, 177 ligações no 0800, 371 líderes no Programa Despertando Vidas e mais de 180 mil cliques no UAU.

Diversidade e inclusão



Aponte a câmera do celular para o QR Code e assista ao nosso Manifesto de Diversidade

Na Dasa acreditamos que a inovação nasce de um ambiente diverso, com diferentes indivíduos, perspectivas e vivências. Assim, buscamos promover uma cultura inclusiva, que garanta a equidade e o empoderamento de talentos diversos, unidos pelo nosso propósito de ser um ecossistema de saúde que encanta e cuida de todas as pessoas ao longo de toda a vida, de maneira integral, inclusiva e sustentável.

Em 2020, buscamos fortalecer a cultura de diversidade, com revisão das políticas da área, gestão de metas e indicadores e treinamentos da liderança. Realizamos, no período, 10 treinamentos sobre liderança Inclusiva. O tema integra nossa estratégia e é acompanhado pelo Comitê de Diversidade, que acompanha as ações junto aos grupos de afinidade. Já a área de Pessoas e Cultura define e acompanha a estratégia, governança, metas e desempenhos pela realização de ações institucionais.

Entre os grupos de afinidade, contamos com o EquidadeUP!, Vozes Negras, Prisma, Sem Barreiras e Geramix, que integram o programa Diversidasa e endereçam ações contínuas. Além disso,

lançamos em 2020 o Programa Mosaico, da GSC, que também compreende grupos de afinidades e, na Ímpar, o programa Plural.

Nosso compromisso é reforçado por materiais, como o guia para inibição de situações de discriminação, investidas sexuais e agressão física ou verbal no ambiente de trabalho. O posicionamento antidiscriminação é trabalhado de forma interna e externa, se estendendo até os públicos que se relacionam com nossos colaboradores na linha de frente. Apesar das medidas, houve 54 casos de discriminação em 2020, dos quais 18 foram procedentes e foram tratados por medidas cabíveis de acordo com a gravidade da ocorrência de acordo com Política de Consequências.

Além disso, atuamos por meio de parcerias, com organizações como o Instituto Jô Clemente e Rede Cidadão, para a contratação de 32 aprendizes, incluindo formação e acompanhamento. Também realizamos projeto piloto para contratação e formação de pessoas com deficiência, em parceria com a Talento Incluir, que contou com 26 participantes.

No ano, entre as ações de destaque para a valorização da diversidade, estão:

- Parceria com a Labora Tech para contratação de profissionais 50+ alinhados ao nosso propósito;
- Lançamento da trilha de desenvolvimento com conteúdo e treinamentos sobre diversidade;
- Revisão do modelo de contratação de PCDs, buscando aumentar a assertividade e taxa de sucesso;
- Mês da Diversidade Racial 2020, com treinamento sobre “O Valor da Diversidade” para Diretores, recadastramento racial, vagas com consultoria exclusiva para pessoas negras e assinatura de carta de compromissos e parceria com a iniciativa empresarial pela igualdade racial, em parceria com a Faculdade Zumbi dos Palmares;
- Roda de conversa sobre diversidade de gênero;
- Plano de saúde para cônjuges homens;
- Comunicação Dia do Orgulho LGBTQIA+;
- *Live* sobre Diversidade de Gênero;
- Contratação de 10 pessoas trans;
- Reuniões do grupo da coalizão para construção da agenda de iniciativas 2021.



60%
dos cargos de liderança é composto por mulheres

Em 2021, aderimos a uma série de compromissos públicos que reforçam nosso posicionamento em prol da Diversidade e Inclusão. Dentre eles, a Iniciativa Empresarial pela Igualdade Racial, o Fórum de Empresas e Direitos LGBTQ+, a Coalizão Empresarial Pelo Fim da Violência Contra Mulheres e a Rede Empresarial de Inclusão Social – pela empregabilidade e inclusão de pessoas com deficiência. Estamos, ainda, em processo para aderir aos Princípios de Empoderamento das Mulheres (WEPs) difundidos pelas Nações Unidas para Igualdade de Gênero, Empoderamento das Mulheres (ONU Mulheres) e Pacto Global das Nações Unidas.

Para o ano, também seguiremos com ações de combate à discriminação e ao assédio em toda a nossa cadeia de valor e com o fortalecimento das lideranças e de uma cultura inclusivas

por meio de treinamentos, discussões e campanhas. Pretendemos ampliar ainda mais nossas contratações de pessoas com deficiência e, embora já tenhamos 60% de mulheres em cargos de liderança, se consideramos todos os níveis, queremos que ao menos 30% dos nossos cargos executivos sejam ocupados por mulheres em 2021. Estamos trabalhando, ainda, para aumentar o número de pessoas negras em cargos de liderança. Como meta para 2021, garantiremos que ao menos 50% dos nossos jovens talentos, em programas de estágio e *trainee*, sejam negros (pretos ou pardos).

Diversidade no quadro de colaboradores

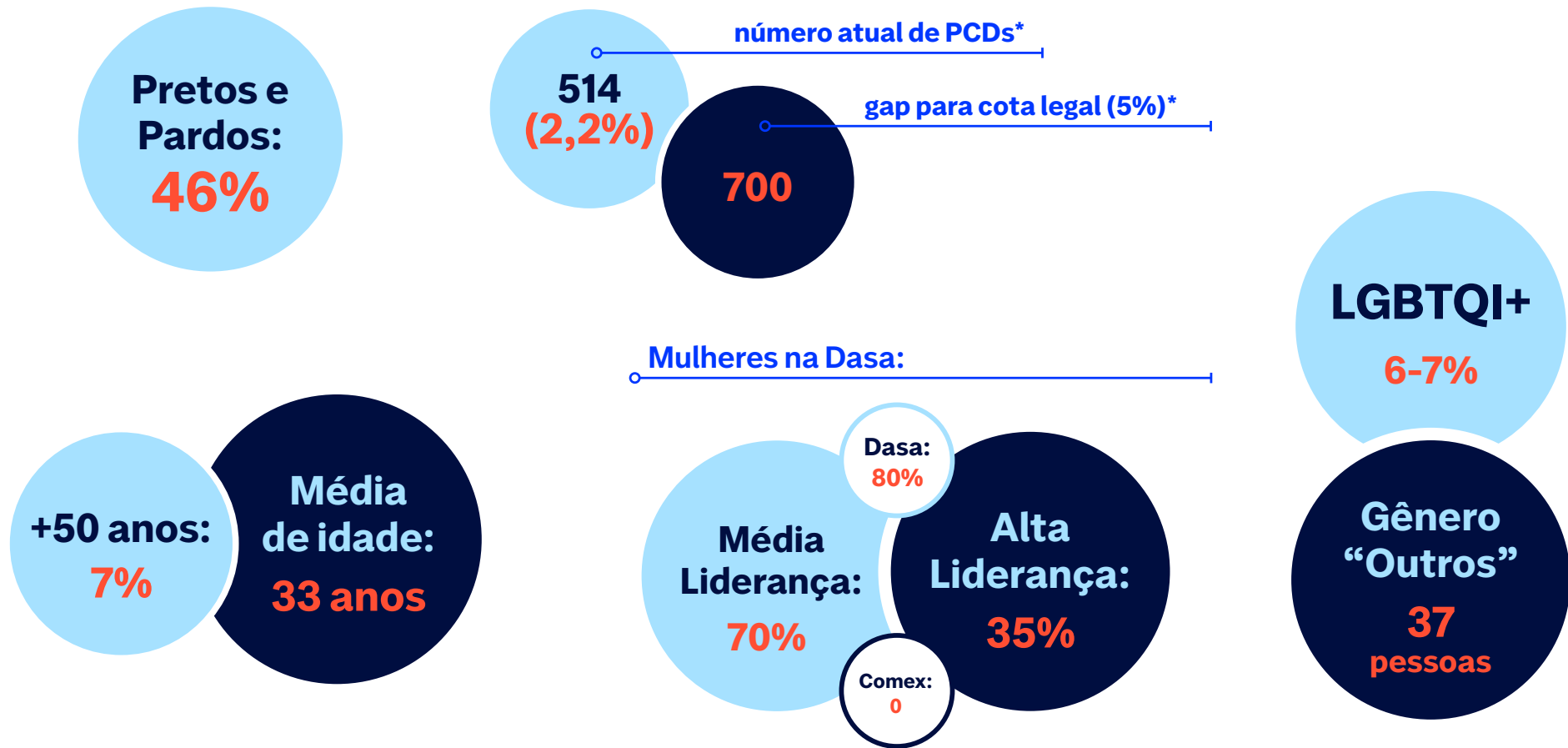
Em 2020, também realizamos um estudo demográfico Dasa. A média de idade dos nossos colaboradores é de 33 anos (7% têm mais de 50

anos) e o time é composto por 46% de pretos ou pardos. O total de pessoas com deficiência (PCDs) é de 2,2% - 554 -, alta de 29% em relação a 2019 (eram 430).

Os colaboradores LGBTQI+ somam entre 6% e 7%. Já as mulheres são 80% dos colaboradores. Elas ocupam 70% dos postos de chefia e 35% dos cargos na alta liderança, ganhando espaço sobre 2019, quando somavam 22%. A quantidade de mulheres *trainees* também foi ampliada de 30% para 80% e o processo de *trainees* resultou na contratação de três pessoas negras, dentre 18 no total, em 2020.

Vale ressaltar que, entre os colaboradores, 2.033 usufruíram de licença maternidade e 91 de licença paternidade.

Demografia Dasa

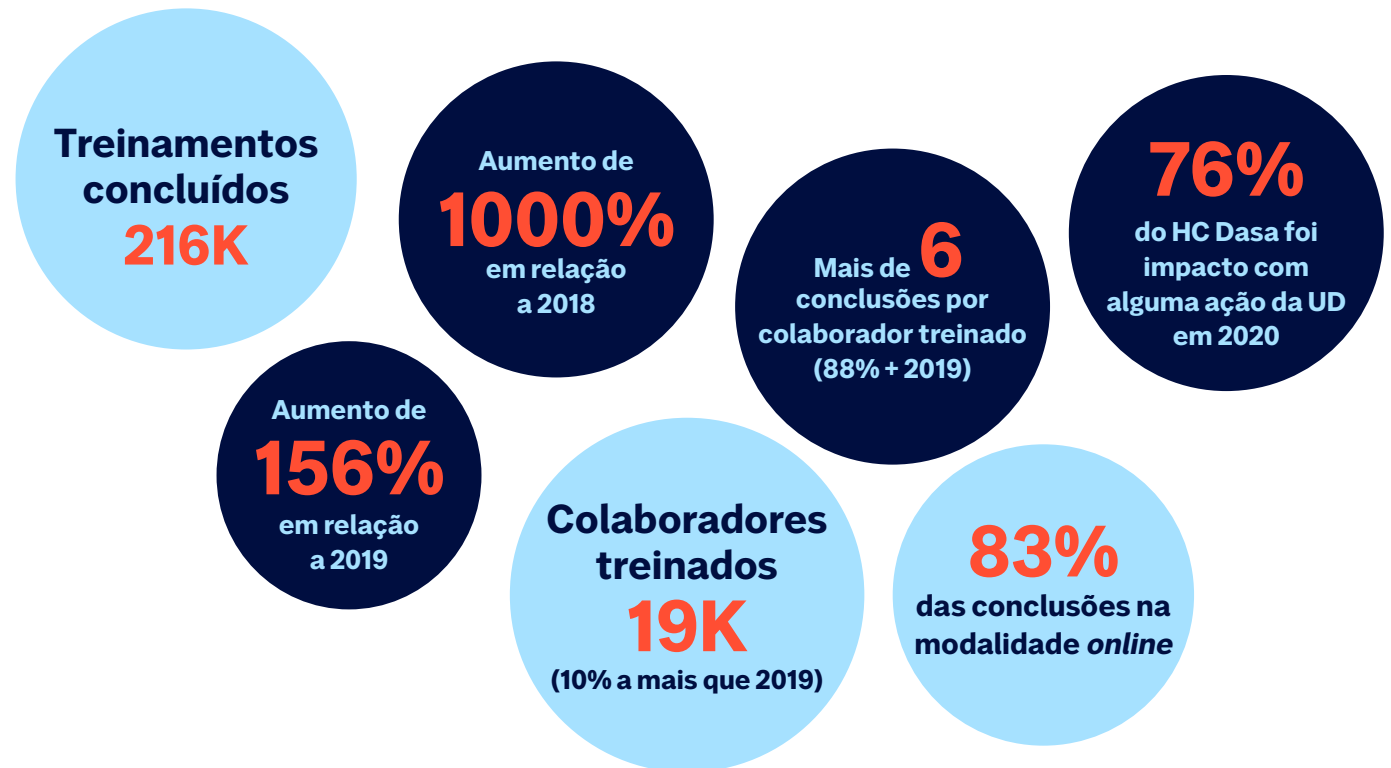


Universidade Dasa

A Universidade Dasa é o centro de formação de profissionais da nossa rede. Com foco em certificações técnicas e desenvolvimento comportamental, oferece mais de 300 cursos *online* e *mobile*, mais de 70 cursos técnicos, aproximadamente 400 itens de biblioteca e 300 vídeos.

Em 2020, observamos grade evolução com relação aos treinamentos, amplamente difundidos e incentivados. Somamos 216 mil treinamentos concluídos no ano, um aumento de 156% em relação a 2019 e de quase 1000% em comparação com 2018. Impactamos 19 mil pessoas com ao menos um treinamento, 10% mais que o ano anterior. A média foi de seis conclusões por colaborador (88% maior em relação a 2019), sendo 83% na modalidade *online*.

Universidade Dasa em 2020*



*Dados referentes à Dasa (diagnósticos).

Confira alguns dos destaques em 2020:

- **Academia de Liderança Dasa:** programa para a liderança, com diversos módulos de treinamento para desenvolvimento de competências, separados por nível;
- **Onboarding Dasa:** oferece todo o conhecimento necessário para que o novo colaborador tenha condições de realizar o seu trabalho adequadamente;
- **Trilha de Carreira Dasa:** mapa que estabelece todas as possibilidades de carreira dentro da companhia;
- **Day one GSC:** oferece todo o conhecimento necessário para que o novo colaborador tenha condições de realizar o seu trabalho adequadamente.
- **Gestão de Desempenho GSC:** programa que tem como objetivo desafiar, desenvolver e recompensar colaboradores;
- **Trilhas Ímpar:** plataforma desenvolvida para que o profissional tenha

conhecimento das possibilidades de desenvolvimento profissional, por meio da apresentação de mapa completo de cargos e áreas e das possibilidades de movimentação;

- **Projeto Capacitar - Nosso Futuro Ímpar:** programa de treinamentos que combina aulas teóricas e projetos práticos, a fim de promover o desenvolvimento de novas habilidades e evidenciar as competências dos colaboradores, preparando-os para ocupar novos desafios na instituição.

No ano, para acompanhamento e análise dos treinamentos, desenvolvemos dois *dashboards*: um Power BI, que fica disponível na plataforma, e outro no sistema de Democratização de Dados Dasa (DDD). Por meio das ferramentas, podemos acompanhar o número de conclusões de cursos, pessoas treinadas, acessos ao Portal, e a carga horária treinada. É possível também visualizar os resultados considerando visões por marca, entidade, regional, entre outros.

Gestão do desempenho

Diante das especificidades de cada frente de nossa Rede Integrada de Saúde, cada uma possui um modelo de gestão de desempenho, a fim de contribuir para o desenvolvimento dos colaboradores, de identificar e de fomentar o potencial de cada talento. Em 2020, o percentual de colaboradores que receberam avaliações regulares de desempenho e de desenvolvimento de carreira foi de 100% na DASA e na Ímpar e 80% na GSC.

A Dasa dispõe de um ciclo integrado com todas as etapas para análise de desempenho, pautado pela gestão de competências e *feedback* contínuo, que compreende oito etapas, apresentadas a seguir.



100%

foi o percentual de colaboradores que receberam avaliações regulares de desempenho e de desenvolvimento de carreira

Ciclo integrado de competências DASA

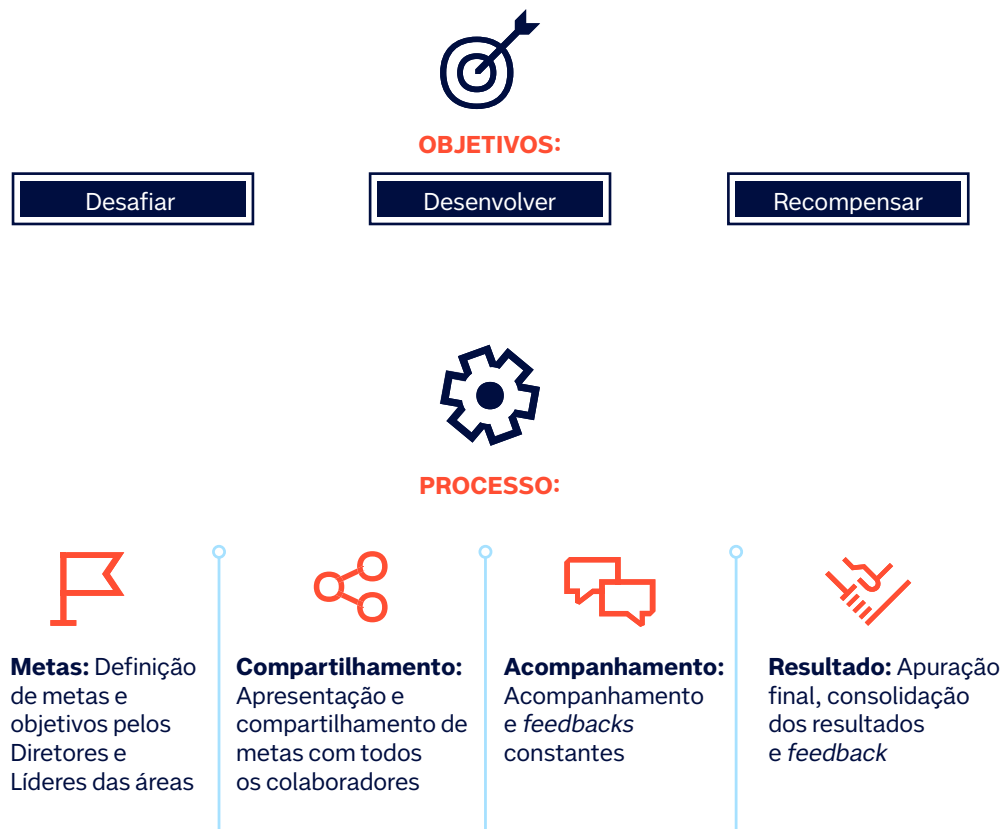


*apenas para cargos elegíveis

| Etapas | Descrição |
|-------------------------------------|--|
| Metas | Definição de metas, realizada uma vez ao ano, para todos os colaboradores. |
| Avaliação de Cultura | Ferramenta de gestão que permite avaliar e mensurar, de modo objetivo e sistematizado, se o colaborador possui aderência à cultura da empresa e como cada funcionário está desempenhando seu papel. Realizada uma vez ao ano para todos os colaboradores DASA com mais de 3 meses, pode seguir o modelo de avaliação 90°, 180° e 360°, dependendo do nível do cargo, e mede a aderência do colaborador aos valores e comportamentos esperados. |
| Potencial | Avaliação de potencial por meio de dois critérios: <i>Learning Agility</i> e <i>Hack Dasa</i> - Perfil Líder Dasa. É realizada uma vez ao ano para todos os colaboradores DASA para especialistas e níveis acima. |
| Fórum de Pessoas | Identificação dos profissionais por meio de metodologia 9box, utilizada para elencar os talentos da empresa. |
| Sucessão | Identificação, avaliação e desenvolvimento de talentos para assegurar a continuidade de uma liderança qualificada para todas as posições-chave da organização. |
| Feedback Formal | Prática de <i>feedback</i> dividida em dois processos: a) Formal: pertencente ao ciclo anual do Performe (com <i>check list</i> estruturado) em duas etapas ao longo de cada ciclo; b) Informal: visa estimular a cultura do <i>feedback</i> como prática contínua na empresa. |
| Plano de Desenvolvimento Individual | Ferramenta que auxilia no planejamento de ações para potencializar e desenvolver comportamentos de acordo com a Avaliação de Cultura e Metas. O PDI precisa ter metas de desenvolvimento que devem ser: específicas, mensuráveis, atingíveis, relevantes e com um prazo para execução. |
| Check Point | Após 6 meses da aplicação da Avaliação de Desempenho, gestor e colaborador devem conversar sobre: <ul style="list-style-type: none"> • Andamento das ações de desenvolvimento definidas no PDI; • Status das Metas acordadas; • Expectativas sobre a função atual e próximos passos de carreira. |

Já o programa de gestão de desempenho da GSC tem como objetivo Desafiar (definir metas e resultados estabelecendo expectativas e foco da GSC na estratégia de mercado e crescimento do negócio); Desenvolver (Acompanhar e avaliar os colaboradores de forma recorrente com olhar de desenvolvimento, progressão de carreira e potencial - Treinamento e Desenvolvimento) e Recompensar (Remunerar e reconhecer de forma justa e meritocrática, considerando os resultados financeiros da GSC e o próprio desempenho do colaborador - promoções, planos de carreira, ajustes salariais).

Gestão de desempenho GSC



A gestão da Ímpar, por sua vez, observa a aderência à Cultura, desde a admissão até toda a jornada do colaborador na rede. Seu modelo permite que sejam traçados programas de gestão de pessoas de acordo com as necessidades da empresa e dos colaboradores, como: gestão de carreira, aproveitamento interno, movimentações entre áreas, promoções, *feedbacks*, plano de desenvolvimento individual, treinamento e educação formal, reconhecimento e recompensa, decisão de desligamento e planejamento de aposentadoria.

Gestão de desempenho Ímpar



• **Autoavaliação:** o colaborador preenche a autoavaliação no portal ImpaRH, oficializa suas notas, reflete sobre seus pontos de desenvolvimento e conclui a autoavaliação antes da reunião de avaliação;



• **Avaliação do Gestor:** o gestor acessa o portal ImpaRH, avalia o desempenho do colaborador e as necessidades de desenvolvimento frente ao que é esperado para a função e para os desafios da área (atuais e futuros de curto e médio prazo). Ao final, conclui a avaliação e agenda a reunião com colaborador;



• **Avaliação Final:** o gestor e o colaborador se reúnem para realizar a avaliação formal, checar as notas de cada item, realizar o *feedback* e construir o plano de desenvolvimento individual. Ao final, ambos aprovam a avaliação;



• **Acompanhamento:** Gestor e colaborador tem a missão de realizar a gestão do desempenho no dia a dia com *feedbacks* constantes e acompanhamento do Plano de Desenvolvimento Individual - PDI - do colaborador.

Saúde e segurança

Na Dasa, dispomos de um sistema de gestão de saúde e segurança do trabalho, com cobertura para 100% de nosso quadro, que compreende políticas, procedimentos de qualidade e objetivos bem definidos e à disposição de todos os colaboradores da Empresa. Todos os formulários são padronizados e os documentos legais são atualizados anualmente, entre eles:

- Programa de Prevenção de Riscos de Acidentes (PPRA)
- Programa de Controle Médico em Saúde Ocupacional (PCMSO)
- Relatório Anual dos Exames Médicos Complementares
- Plano de Proteção de Acidentes com Materiais Perfurocortantes (PPAMP)
- Laudo Técnico de Condições Ambientais de Trabalho (LTCAT)
- Avaliações Ambientais para Produtos Químicos Perigosos

- Documentos relativos às renovações das CIPAs
- Análise Ergonômica do Trabalho (AET)
- Mapeamento de Riscos
- Simulado de Abandono em Emergências

Além disso, existe uma preocupação constante na busca por melhorias nos processos e investimentos em ferramentas tecnológicas que auxiliem nesse trabalho de gestão. As ações das áreas de Medicina e Segurança do Trabalho (SESMT) abrangem todas as demais áreas da Companhia, técnicas ou administrativas, buscando sempre a prevenção com a finalidade de eliminar ou reduzir os acidentes ou doenças ocupacionais, bem como o cumprimento dos requisitos legais estabelecidos pela legislação trabalhista ou pelos auditores fiscais.





“Em 2020, realizamos 208 treinamentos de CIPA, incluindo 33 turmas de brigada de incêndio. Também realizamos 535 turmas em integração, 1.153 treinamentos de biossegurança e 53 turmas para treinamento de prevenção no manuseio de produtos químicos”.

Devido à diferença de escopo entre as atividades técnicas e administrativas, dividimos as ações entre grupos de atividades de maior risco, que incluem atividades de diagnósticos médicos por análises clínicas; e atividades de diagnósticos médicos por imagem, que podem incluir atividades pré-analíticas ou nos núcleos técnicos operacionais atividades pós-analíticas.

A identificação de riscos segue os critérios estabelecidos nas normas legais vigentes. Os riscos observados nas atividades rotineiras dos processos produtivos são avaliados anualmente na renovação dos documentos legais; regularmente durante as inspeções de segurança; ou, ainda, esporadicamente durante as investigações de acidentes ou quase acidentes de trabalho. Os riscos também são identificados e avaliados por ocasião das mudanças em *layouts* de equipamentos, nas reformas prediais de

unidades e, também, na confecção de documentos legais para embasamento de adicionais de insalubridade, periculosidade ou risco de vida.

Todos os riscos novos identificados, cujos controles ainda não tenham sido estabelecidos, são tratados com a implementação de um plano de ação, registrado no sistema de qualidade, juntamente com a indicação dos responsáveis pela execução de cada atividade.

Os relatos de perigos ocorrem por intermédio das reuniões da CIPA, que contam com participação de trabalhadores, ou por acesso direto aos profissionais da segurança do trabalho de responsabilidade pelo local, que promovem a prevenção e rápida intervenção se necessário. Os processos utilizados para investigar acidentes são guiados pelo Relatório de Investigação de Acidentes de Trabalho

(RIAT), também utilizado para investigar os Quase Acidentes de Trabalho. É utilizado o método dos "5 Porquês", além do Ishikawa ou espinha de peixe, um diagrama cuja finalidade é organizar o raciocínio em discussões de um problema prioritário, em processos diversos. Em alguns locais, de acordo com exigências de órgãos de certificação, há também o uso do método baseado no Protocolo de Londres, uma ferramenta que garante uma investigação e análise compreensiva e atenta sobre os incidentes clínicos.

Especificamente para as inspeções de segurança ou para avaliação de insalubridade, periculosidade ou risco de vida são utilizados *check lists* baseados nas normativas legais, como: NR06, NR10, NR13, NR15, NR16, NR20, NR32. Além disso, cada regional possui um e-mail de comunicação com o SESMT, que é divulgado nos procedimentos do sistema de qualidade.



Há também as reuniões anuais das Comissões Gestoras Multi-disciplinares em cada marca, em suas regionais, para tratar do Plano de Prevenção de Acidentes com Materiais Perfurocortantes. Os encontros contam com representantes de várias áreas e os trabalhadores são representados pelos vice-presidentes das CIPAs. Todos os documentos de segurança ficam à disposição no SESMT para consulta a qualquer tempo.

Ao todo, a Dasa soma 235 CIPAs, eleitas atualmente para os estabelecimentos com mais de 20 colaboradores. Nos outros estabelecimentos com números menores de registros, há a formalização da indicação de Representante Designado da CIPA. Em 2020, realizamos 208 treinamentos de CIPA, incluindo 33 turmas de brigada de incêndio. Também realizamos

535 turmas em integração, 1.153 treinamentos de biossegurança e 53 turmas para treinamento de prevenção no manuseio de produtos químicos. As empresas terceiras são responsáveis pelos seus próprios treinamentos obrigatórios, mas se necessário, são direcionados treinamentos via DASA.

Além dos atendimentos médicos ocupacionais obrigatórios nos ambulatórios das regionais, também ficam disponíveis aos colaboradores as consultas médicas assistenciais, consultas com nutricionista *online*, atendimentos médicos *online* pela plataforma digital Livia, psicoterapia *online* pela plataforma Conexa Saúde, além do Programa Saúde 360°, voltado ao cuidado integral da saúde do colaborador e de seus dependentes. Existe, ainda, o Programa STOP, que promove apoio às vítimas de violência doméstica.

A promoção da saúde é reforçada durante a integração do colaborador, nos treinamentos periódicos em prevenção de doenças/acidentes, treinamentos de cuidados em primeiros socorros, na Semana Interna de Prevenção a Acidentes de Trabalho, nos contatos promovidos pelo Programa Saúde 360°, e em eventos de sensibilização, como a Semana da Saúde.

Oferecemos também descontos em vacinas e exames. Em 2020, realizamos campanha gratuita de vacinação para prevenção da gripe, com extensão para familiares dos colaboradores, neste caso, com subsídios de 20% nos custos.

Apesar dos nossos esforços, em 2020, foram registrados 21 acidentes com consequência grave, exceto óbitos, com uma taxa de 0,58, e 455 acidentes que resultaram em

comunicação obrigatória, um índice de 12,47, considerando as 36.487.115 horas trabalhadas. Considerando o total de horas, o índice se enquadra na categoria “muito bom”, de acordo com os parâmetros da Organização Internacional do Trabalho (OIT), que dispõe sobre os níveis: Muito Bom, Bom, Regular e Péssimo.

Já na GSC, devido à natureza das atividades, há baixo risco relacionado à saúde e segurança, já que aproximadamente 80% da população atua em monitoramento do cuidado dos usuários. O Mapa de Risco da GSC detectou apenas riscos ergonômicos relacionados à vícios posturais e/ou postura inadequada nas estações de trabalho e possível estresse auditivo para a equipe de telemarketing.

Nesse sentido, existe um comitê de saúde do Programa "Bem me quero", que abrange apoio psicológico, gestão

de saúde e meditação para os colaboradores. Em relação à segurança do trabalho, existe o Comitê da CIPA que se reúne mensalmente. Em 2020, foram identificados três casos de doenças como Depressão, Síndrome do Pânico e Ansiedade. Para esses casos, é levantada a documentação em prontuário médico das informações de saúde e há o encaminhamento para especialistas, como psiquiatra ou psicólogo do plano médico. Em seguida, são solicitadas devolutivas dos tratamentos realizados, bem como acompanhamento para novos direcionamentos.



80%
da população atua em monitoramento do cuidado dos usuários

Por fim, na rede Ímpar, embora não haja um sistema formal de gestão de saúde e segurança, cada unidade segue os procedimentos legais que incluem o Programa de Controle Médico em Saúde Ocupacional e o Programa de Prevenção de Riscos de Acidentes. Além disso, contamos com equipes de saúde e segurança (médicos, enfermeiras, engenheiros e técnicos de segurança) em todos os hospitais, que realizam análises de riscos, elaboração de documentos legais e vistorias de locais de trabalho.

No período, houve 260 acidentes de trabalho de comunicação obrigatória. Todo acidente é comunicado à equipe de segurança do trabalho e são realizadas investigações, que resultam em relatórios, cujos dados são apresentados à CIPA, e estão disponíveis para consulta. A partir disso, são elaborados planos de

ação para evitar novas ocorrências e também realizamos capacitação na integração de novos colaboradores, nos comitês de CIPA e atuamos na formação de brigadistas voluntários.

Além de plano de saúde para todos os colaboradores e dependentes, contamos com o Programa Viva Bem, com apoio psicológicos, social, financeiro e jurídico a todos os colaboradores. Adicionalmente, iniciamos em 2020 a implantação do Saúde 360, gerido pela GSC, aos colaboradores da rede Ímpar, para criação de processos integrados e melhoria de métodos de trabalho e de indicadores, bem como implantação de telepsicologia.



Médicos

Somamos médicos, cientistas, pesquisadores, estudiosos e geradores de descobertas para a saúde e a medicina

Os 7.364 mil médicos de todas as nossas frentes, incluindo cirurgiões renomados, estão em constante evolução para dar aos pacientes o melhor acolhimento humanizado, sem deixar de utilizar as técnicas modernas e exames de ponta. Nosso foco é levar cada vez mais tecnologia para aprimorar a relação médico-paciente e nossa estrutura de Rede Integrada de Saúde permite isso.

Em 2020, investimos no aprofundamento educacional dos médicos por meio da Dasa.Educa. A plataforma tem como propósito gerar e fomentar conhecimento para o setor de saúde. No ano, promovemos palestras, lives e aulas com outros médicos, sobre temas como combate à Covid-19, diferentes especialidades médicas e

gestão em saúde. Foram 181 aulas, com média de permanência de 52 minutos, 44 mil inscritos, sendo 33 mil médicos, e 16 mil participantes, sendo 5.500 médicos.

Também incentivamos trabalhos científicos, publicações em revistas e estudos clínicos. Somamos médicos, cientistas, pesquisadores, estudiosos e geradores de descobertas para a saúde e a medicina e fazemos questão de dividir esse conhecimento com a sociedade, em especial a comunidade médica, sempre imbuídos da nossa visão de sermos um agente transformador da saúde brasileira. Conheça nossas iniciativas em Contribuições para o futuro da saúde.

Adicionalmente, dispomos do Núcleo de Assessoria Médica (NAM), que visa

o apoio ao médico no processo de diagnóstico, composto por médicos especialistas de Patologia Clínica e Diagnóstico por imagem, que são a base do nosso conhecimento. Realizamos, ainda, os Comitês de Especialidades Estratégicas, com periodicidade mensal. Tratam-se de fóruns de discussões entre os médicos especialistas da Dasa, que resultam na elaboração de práticas de trabalho e protocolos, introdução de novos exames, análise de publicações, metodologias e novidades dos congressos.

“Contamos com mais de 7 mil médicos em nossas frentes, para os quais investimos no aprofundamento educacional e em tecnologias para o constante aprimoramento da relação médico-paciente”.



Telemedicina

O Governo Federal sancionou, em abril de 2020, o uso da telemedicina durante o período da crise da Covid-19. Bem antes disso, nós já trabalhávamos na formatação da consulta à distância, buscando um modelo que diminuísse a ida desnecessária de pessoas aos hospitais e prontos-socorros, evitando aglomerações e sobrecarga no sistema.

Com médicos treinados, priorizamos a população acima dos 60 anos, com serviço de Central 24 horas, 7 dias por semana, reforçamos o time de atendimento de teleconsultas. Somente em 2020, somamos 20.780 teleconsultas, uma média de 1.732 por mês, com um time composto por 572 profissionais da rede de cuidados. Por meio do aplicativo Lívia Saúde, plataforma de consulta *online* coordenada por nossas três empresas, conseguimos expandir esse formato.

Fornecedores

Nossa cadeia de fornecimento é formada por diferentes tipos de fornecedores, de acordo com cada frente de atuação, sendo 95% dos parceiros contratados em âmbito local, ou seja, que possuem unidades no território brasileiro.

Na GSC, é composta por fornecedores de tecnologia e infraestrutura, serviços médicos e emergência em saúde, constituída por empresas que fornecem apoio de ambulâncias privadas para situações emergenciais de pacientes. A frente de Atenção Domiciliar dispõe de quatro grupos principais de fornecedores externos: Materiais e Medicamentos, formada por farmacêuticas e empresas produtoras de materiais médico-hospitalares que são utilizados no tratamento dos pacientes em atenção domiciliar; Serviços Médicos, que inclui médicos parceiros que ofertam consultas e

atendimentos aos pacientes da GSC; Equipe Multidisciplinar, formada por nutricionais, enfermeiros, fisioterapeutas, psicólogos e terapeutas ocupacionais que visitam os pacientes em atenção domiciliar; e Mobiliário e Gases, que consiste no fornecimento de mobília adaptada para pacientes em atenção domiciliar e gases para uso médico-hospitalar, como oxigênio.

Na Dasa e na Rede Ímpar, por sua vez, a cadeia de valor é composta pelos grupos: Materiais e Medicamentos, formada por farmacêuticas e empresas produtoras de materiais médico-hospitalares que são utilizados para coleta e processamento de exames; Marketing; CRM e logística, que inclui a frota de atendimento terceirizado em algumas regionais e deslocamento de exames para processamento em NTOs, além de fornecedores de infraestrutura.



A pandemia trouxe adaptações no processo de gestão de fornecedores em 2020. Ampliamos nossa cadeia com a inclusão de novos parceiros, principalmente de EPs e matérias-primas. Fomos velozes em encontrar *players* menores, que contribuíram para nosso abastecimento e, ao final de 2020, somamos 12 fornecedores relevantes, sendo os *players* menores responsáveis por 80% dos nossos insumos.

Já em diagnósticos somamos seis mil fornecedores ativos – desde materiais até equipamentos de ressonância magnética. As políticas de homologação são baseadas no menor risco. Atualizamos anualmente documentos cadastrais e, para os mais críticos, fazemos outras avaliações.

As negociações e contratações são oriundas das necessidades identificadas pelas áreas, podendo ser tanto um serviço quanto um material. O

processo de contratação do fornecedor é realizado após o processo de negociação pela área de Compras e inclui validação técnica e efetivação da contratação por meio de um pedido de compra ou contrato jurídico. Em nosso sistema constam todas as políticas e procedimentos desse fluxo, disponíveis para toda a Companhia.

Nos contratos, dispomos de cláusulas trabalhistas, de direitos humanos e ética rígidas para os fornecedores, que devem seguir nossas práticas e condutas anticorrupção. Nosso time de qualidade realiza, periodicamente, a auditoria dessas empresas e analisamos, ainda, tópicos específicos como diversidade e casos de discriminação por parceiros. Vale ressaltar, ainda, que disseminamos nosso compromisso com a erradicação do trabalho infantil, do trabalho compulsório e forçado e no combate a qualquer forma de discriminação, na exploração sexual de crianças

e adolescentes e na preservação e respeito ao meio ambiente em toda a nossa cadeia de valor.

Além disso, 100% dos profissionais de segurança patrimonial são terceirizados. A Dasa tem contrato com a GPS, maior empresa de segurança do Brasil, e exige o cumprimento de suas diretrizes e treinamento para todos os seguranças que atuam no ecossistema. As capacitações abordam questões relacionadas a direitos humanos, truculência, abordagem física, armamentos, entre outros aspectos de segurança e a gestão dos terceiros é realizada pela área específica de Segurança Patrimonial.

Em 2020, lançamos o Programa Top 10 fornecedores, de excelência em suprimentos, para reconhecer os melhores parceiros. Para a escolha dos vencedores, medimos mensalmente quatro pilares: nível de serviço, aderência das condições comerciais, base cadastral atualizada e documentação correta.

Social

Nosso sonho é transformar a saúde no Brasil. Entendemos o potencial para melhorias e buscamos fomentar às populações em situação de vulnerabilidade social o acesso a consultas, exames e coordenação de cuidado, complementando possíveis gaps na saúde pública, de forma a contribuir para o aumento da qualidade de vida e longevidade da população.

Confira a seguir as principais iniciativas de impacto para a sociedade.

Aponte a câmera do celular para o QR Code e saiba mais sobre o projeto DNA do Brasil em uma publicação do Jornal Nacional



DNA do Brasil



Uma das nossas principais contribuições para o futuro da medicina e para a sociedade brasileira é o projeto DNA do Brasil, que iniciamos por meio da nossa vertente GeneOne, de excelência genômica, e da coordenação da Dra. Lygia Veiga Pereira, da Universidade de São Paulo. Diante da miscigenação e diversidade brasileira, a proposta é realizar o sequenciamento de genoma completo da população brasileira.

Os principais objetivos do projeto são incluir a população brasileira em pesquisas genômicas; entender o impacto de variantes genéticas em diferentes características da população; e, também, entender a evolução dos brasileiros desde 1500.

Para isso, a população inicial do projeto é representada pelos indivíduos do Estudo Longitudinal de Saúde do Adulto (ELSA), maior

estudo epidemiológico do país, conduzido por seis diferentes universidades federais no Brasil. Serão acompanhados 15.105 indivíduos com avaliações periódicas de saúde, com amplo banco de dados clínicos, laboratoriais e relacionados aos eventos de saúde. Essa etapa, que envolve a parceria entre o DNA do Brasil e o ELSA, é liderada pelo Dr. Paulo Lotufo, também da USP.

Já o apoio da Dasa envolve a realização do sequenciamento de genomas completos, em conjunto com outros apoiadores como Google-Cloud e Illumina. Participaremos com subsídio total de 3 mil genomas completos e subsídio parcial dos 12 mil restantes para completar o maior banco de dados genômico do país. Já em 2020, sequenciamos mais de 2 mil amostras de diferentes cortes populacionais que compõem o projeto. O valor estimado do nosso investimento é de cerca de US\$ 4,4 milhões.

Apoio à saúde pública no combate à Covid-19

Diante da pandemia da Covid-19 e do nosso potencial de impacto, sustentado pelo nosso DNA em inovação e capilaridade, não medimos esforços para contribuir com a saúde pública e a sociedade no combate à pandemia.

Ⓢ R\$ 60 milhões
destinados em iniciativas de grande impacto

Destinamos R\$ 60 milhões em iniciativas de grande impacto, entre elas, o Centro de Diagnóstico Emergencial (CDE), em parceria com o Ministério da Saúde, para a doação de recursos humanos e infraestrutura para processamento de até 3 milhões de exames RT-PCR para detecção da Covid-19 ao Sistema Único de Saúde (SUS). No ano, os testes realizados via CDE representaram 27% do total de exames realizados pela saúde pública no Brasil. Também destinamos cerca de R\$ 7 milhões à abertura de 120 leitos no Rio de Janeiro e no Distrito Federal. Veja mais informações no capítulo Covid-19.

Vacina contra a Covid-19

No ano, nossa atuação no combate à Covid-19 e impacto para a sociedade foi coroada, ainda, por uma parceria com a empresa Vaxxinity (divisão da americana United Biomedical) para condução, em 2021, de pesquisa clínica para uma vacina de 2ª geração contra a Covid-19 no Brasil.

Com investimentos na ordem de R\$ 14 milhões, o estudo envolverá o recrutamento de 1500 pessoas, por meio da nossa base de dados, para testes das fases II e III, de forma a contribuir com a alavancagem da vacinação da população brasileira.

Veja mais informações no [capítulo Covid-19](#). ↗

#SECUIDACOMAGENTE



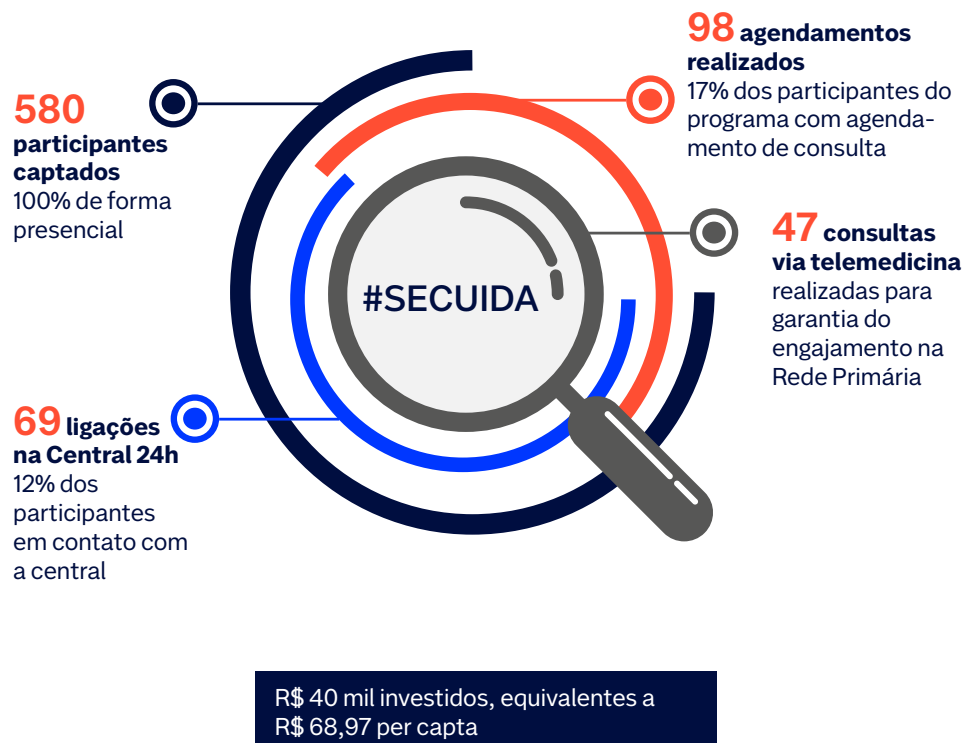
Aponte a câmera do celular para o QR Code e saiba mais sobre o #SeCuidaComAGente

Com o objetivo de levar mais saúde para a sociedade, contamos com o projeto #secuidacomagente e, em 2020, decidimos rodar um piloto como aprendizado para, posteriormente escalar esse modelo. Realizamos o atendimento via central de saúde 24h e acompanhamento médico durante o período de 10 meses. Atendemos 43 pacientes da Covid-19 e estendemos nossa atuação para outras especialidades relacionadas à saúde.

Ao final de 2020, realizamos o replanejamento do piloto para coordenação de cuidado para colaboradores e familiares de alunos da ONG Gerando Falcões, em três municípios da Região do Alto Tiete, em São Paulo (Poá, Ferraz de Vasconcelos e Suzano). Atingimos 7 comunidades e atingimos 1.550 crianças e jovens, além de 150 colaboradores. Também mapeamos 6.600 pessoas em potencial para “cuidar”.

A partir dos resultados obtidos, levantamos nossos aprendizados e oportunidades de melhoria e estipulamos metas para 2021. Também buscamos parcerias com empresas e organizações não governamentais para ampliar nossa atuação, cujos desdobramentos serão realizados e acompanhados no próximo ano.





Investimentos totais de apoio à sociedade em 2020

Cerca de **R\$ 60 milhões** de capital próprio destinados, sendo:



R\$ 10,7 milhões para o Centro de Diagnóstico Emergencial (CDE)



R\$ 4 milhões para doação de 10 leitos de UTI (DF)



R\$ 350 mil para doação de 10 mil teleconsultas à ONG Gerando Falcões



R\$ 2,7 milhões para reabertura de 110 leitos para tratamento Covid-19 do Hospital São Francisco (RJ)



R\$ 26,6 milhões ao Projeto DNA do Brasil



R\$ 108 mil para contratação de técnicos em enfermagem (RJ)



R\$ 14 milhões para pesquisa de segunda geração da vacina contra a Covid-19

6. Gestão eficiente de recursos

- 6.1. Recursos naturais
- 6.2. Gestão de emissões





Pela natureza dos negócios, o setor de saúde tem potencial de provocar impactos ao meio ambiente, principalmente pela geração de resíduos sólidos e efluentes, mas também pelo consumo de recursos naturais e emissões de gases de efeito estufa (GEE).

Nesse contexto, reconhecemos nossa responsabilidade sobre a preservação ambiental e endereçamos iniciativas de gestão e mitigação de impactos. Para isso, dispomos de uma Política de Meio Ambiente, assim como os procedimentos e o Plano de Gerenciamento de Resíduos de Serviços de Saúde (PGRSS), disponíveis em nosso sistema interno de qualidade – o SQDasa. Os documentos são atualizados e revisados periodicamente pela área de Meio Ambiente e disponibilizados para consulta e acesso de todos.

Entre os procedimentos instituídos, estão gestão de resíduos, gestão de efluentes, manejo arbóreo, monitoramento de ruído ambiental, atendimento às demandas legais e licenciamento ambiental. Nossas ações também incluem melhoria no design dos equipamentos produzidos pela empresa, substituição de materiais ineficientes, estímulo a reciclagem e a responsabilidade em nossa cadeia de fornecedores, com estímulo para que respeitem a natureza e adotem abordagens inovadoras para menor impacto ambiental.

Recursos naturais

Com relação ao consumo de energia, estamos migrando do mercado cativo para o mercado livre (ML) de energia, que oferece a opção de escolha acerca da fonte geradora de energia elétrica. Atualmente, 100% das nossas unidades que estão no mercado livre consomem somente energia proveniente de fonte renovável. Além da otimização de custos, a medida reduz as emissões de dióxido de carbono (CO₂).

Em 2020, tivemos 23 unidades migradas para o mercado livre, com redução de 10% no custo comparado ao mercado cativo, o que levou a evitar que mais de 2 mil toneladas de CO₂ fossem enviadas à atmosfera. Em 2021, prevemos a migração de mais 68 unidades, o que deve gerar uma economia de R\$ 5,9 milhões ao ano.



Maior eficiência e redução de emissões

Entre os destaques do ano está o início de um projeto de geração distribuída (GD), que consiste na instalação de pontos para geração própria de energia de fonte renovável. Por meio de contrato de 10 anos com dois fornecedores de GD, realizaremos a construção de 17 usinas solares, que somadas possuem uma potência de 12MWp e têm capacidade de gerar 1,6GWh/mês, e estarão conectadas a 17 distribuidoras de energia.

As usinas solares atenderão 336 unidades próprias das 610 em operação, de todas as regionais Dasa, que não se qualificam para participar do Mercado Livre de Energia. O Projeto foi aprovado em outubro de 2020 e está na fase de implantação das usinas fotovoltaicas, cuja previsão para início da operação é novembro de 2021.

O formato de contrato consiste no arrendamento das usinas, em que os investimentos planejados para a implantação das usinas — locação de terrenos, financeiros e tecnológicos — são de responsabilidade das contratadas: E1 Energias Renováveis S.A. e Engie Geração Solar Distribuída S.A. Os recursos humanos envolvem toda a equipe de infraestrutura, compras e planejamento da DASA, assim como a equipe da Comerc, empresa especializada em soluções de energia elétrica.

Para 2021, prevemos 68 unidades Dasa migradas para o Ambiente de Contratação Livre (ACL), com uma economia esperada de R\$ 5,9 milhões. Já com a implementação das 17 usinas, espera-se uma redução de 27% do custo de energia decorrente da geração pelas usinas solares arrendadas.

Junto aos projetos energéticos, trabalhamos na automação de maquinários das unidades, para desligar equipamentos ociosos, tornando o uso mais eficiente, e na substituição de aparelhos por novas tecnologias que tenham menor consumo de energia elétrica.

Com relação ao consumo total de energia, em 2020 tivemos uma diminuição de 9% em relação ao ano anterior, passando de 90.063 MWh para 82.203 MWh. O principal motivo foi o efeito da Covid-19, que provocou o fechamento temporário de algumas unidades e redução de horário de funcionamento de outras.

“Iniciamos projeto para a construção de 17 usinas solares, que somadas possuem uma potência de 12MWp e têm capacidade de gerar 1,6GWh/mês, e que atenderão 336 das nossas unidades próprias”.

Projeto Bosque Sustentável

Além de projetos e iniciativas estruturantes, nossas unidades também endereçam ações relevantes que contribuem para nossa gestão. O Hospital Santa Paula, em São Paulo, fez uma análise criteriosa das fontes de emissão de carbono e do consumo de energia elétrica e de gás, além do destino dado aos resíduos. O estudo apontou que a totalidade de gases emitidos durante um ano foi de aproximadamente 400 toneladas de CO₂.

Para compensar parte desta emissão, o Hospital criou o projeto Bosque Sustentável, em uma área de 7 mil metros quadrados na cidade de Porto Feliz, interior paulista. Já foram plantadas mais de mil árvores de mais de 50 espécies diferentes originárias da Mata Atlântica, de forma a compensar sua pegada de carbono e, também, contribuir para a valorização da biodiversidade.

O Santa Paula é o primeiro hospital privado brasileiro a manter uma iniciativa como essa, capaz de beneficiar não só os colaboradores como toda a população.





Água

A Dasa consome 292,5 mil metros cúbicos de água por ano, o equivalente a 120 piscinas olímpicas. Atualmente, temos iniciativas pontuais quanto à economia de água em nossas unidades, mas planejamos um projeto mais amplo com foco no controle de vazamentos e de desperdício.

Em nossa rede de hospitais, vale destacar o Hospital 9 de Julho, em São Paulo, que conseguiu reduzir em 5% o consumo de água em 2020. Além disso, a captação e reuso de água da chuva é realizada, desde 2019, no Núcleo Técnico Operacional (NTO).

A nossa pretensão é expandir o sistema de reuso para outros NTOs e demais unidades. Também estamos

prevendo a troca de torneiras e descargas dos vasos sanitários para 2021, objetivando redução de 20% no consumo de água. A redução no consumo de água em 2020 ficou em 2%. O total consumido foi de 292.421,94 m³, contra 299.762,83 M³ em 2019.

Tanto na Dasa, quanto na rede Ímpar, a água é proveniente das concessionárias locais e de caminhões pipas e o descarte ocorre por meio das mesmas concessionárias. Para 2021, há diversos projetos em fase de implementação, como reuso de água de descarte e telemetria nos relógios de água das unidades, bem como contratação de equipes caça vazamento, para identificar possíveis divergências no padrão de consumo nas unidades.

Resíduos

Com relação à gestão de resíduos, seguimos com rigor a legislação vigente e buscamos ativamente a homologação de soluções que contribuam para mitigação de impactos de resíduos provenientes de nossas atividades.

Em 2020, somamos 11.808 toneladas de resíduos gerados, 22% inferior a 2019, quando o total ficou em 15.231. Desse total, 54% foram enviadas a aterros sanitários, 3% foram encaminhadas para reciclagem e 23% recolhidas como material infectante*.

Entre nossas ações, compramos papéis com o selo FSC (Forest Stewardship Council) em algumas marcas no Rio de Janeiro e em São Paulo, que garante que a matéria prima é proveniente de técnicas

de manejo florestal responsáveis. Também iniciamos, em 2020, a aquisição de embalagens biodegradáveis para unidades nesses estados, e realizamos a reciclagem de álcool e xilol, por meio de empresa terceira que transforma o resíduo em solvente. Trabalhamos, ainda, em um projeto piloto de reciclagem de copos recicláveis em São Paulo. Adicionalmente, desde 2012, fazemos a doação dos materiais recicláveis gerados no Núcleo Técnico Operacional e no Armazém do Rio de Janeiro para a Associação dos Catadores do Aterro Metropolitano de Jardim Gramacho (ACAMJG), em Duque de Caxias (RJ). O volume consolidado, desde 2012, chega a 768 toneladas, contribuindo com a geração de renda de 1,5

mil catadores e não impactando aterros sanitários.

Nos laboratórios de anatomia patológica, iniciamos, em junho de 2020, o descarte dos tubos de material biológico em recipiente lavável, impermeável e resistente ao transporte. Com a reutilização desses recipientes, fornecidos e higienizados pela empresa de coleta, tivemos redução de 71% com o insumo por mês.

Também realizamos ações pontuais, como arrecadação de tampas plásticas nas unidades de atendimento. As tampas arrecadadas são doadas para um asilo, situado na Região de Curitiba, que realiza a venda das tampas para a compra de fraldas geriátricas.

Para os próximos anos, está previsto o monitoramento desses indicadores de forma integrada, enquanto ecossistema.

*Dados referentes a Dasa (diagnóstico) e Rede Ímpar.

Gestão de emissões

Em 2020, com apoio de consultoria externa especializada, realizamos nosso primeiro inventário de emissões de Gases de Efeito Estufa (GEE) com base na metodologia do GHG Protocol. Os dados levantados abrangem todas as operações da Dasa, GSC e Ímpar, e de suas respectivas unidades em território brasileiro. Foram também incluídas as operações realizadas em instalações de terceiros, a exemplo de alguns dos Núcleos Técnicos Hospitalares (NTH).

Em termos de representatividade, as emissões do grupo Dasa estão concentradas no Escopo 1, com 21,7 mil tCO₂e³, e no Escopo 2, com 8,04 mil tCO₂e. As emissões de Escopo 3 possuem baixa representatividade,

correspondendo a 343 tCO₂e. Para o próximo ano, o intuito é atuar na redução desses indicadores, por meio de iniciativas que compreendem, por exemplo, a priorização de energia de fontes renováveis.



Emissões de Gases de Efeito Estufa (GEE)

| Escopo 1 | Emissões tCO ₂ e | Emissões de CO ₂ biogênico |
|---------------------------------------|-----------------------------|---------------------------------------|
| Combustão móvel | 407,100 | 279,270 |
| Combustão estacionária | 937,213 | 11,808 |
| Resíduos sólidos e efluentes líquidos | 125,668 | - |
| Fugitivas | 20.234,341 | - |
| Total de emissões Escopo 1 | 21.704,322 | 291,078 |

| Escopo 2 | Emissões tCO ₂ e | Emissões de CO ₂ biogênico |
|---|-----------------------------|---------------------------------------|
| Aquisição de energia elétrica | 8.044,690 | - |
| Total de emissões Escopo 2 (localização) | 8.044,690 | - |

| Escopo 3 | Emissões tCO ₂ e | Emissões de CO ₂ biogênico |
|-----------------------------------|-----------------------------|---------------------------------------|
| Viagens a negócios | 343,702 | 0,099 |
| Total de emissões Escopo 3 | 343,702 | 0,099 |

Créditos

Diretoria de Estratégia, Jurídico, ESG & Sustentabilidade

Sergio Ricardo
Fabio Cunha
Raquel Soares
Lilian Mendes
Bruna Loures

Diretoria de Comunicação, Conteúdo & Marca

Allan Macintyre
Mariana Karrer
Marina Machado de Souza

Consultoria do projeto

Odete Fernandes Freitas (BRA
Certificadora)
Roberta Pegas (ESG Legacy)

Consultoria de marca

Tátil Comunicação

Consultoria Arcadis:

Coordenação:

Giuliana Netto

Consultoria GRI:

Nadja Costa

Conteúdo Editorial:

Bárbara Calache

Direção de Arte e Design:

Laura Camilo

Fotografia:

Acervo Dasa e Material
produzido por Skyline Films Brasil*

*Autorização de uso de imagem cedida pela Lacus Energia e Enerside

Daso