

2021 유엔글로벌콤팩트(UNGCC) 10대 원칙 이행 보고서

UNGCC COMMUNICATION ON PROGRESS

목 차

1. UNGC 지지 선언문

2. 회사 소개

2.1 기업개요

2.2 주요연혁

3. UNGC 10대 원칙 이행 내용

3.1 인권 [Human Rights]

3.2 노동 [Labor Standards]

3.3 환경 [Environment]

3.4 반부패 [Anti-Corruption]

UNGC 대표이사 지지선언

고객과 사회의 지속 가능한 즐거움과 행복을 추구하는 롯데제과는
Global Leading 식품사로서, 지난 2016년 7월
유엔글로벌콤팩트(UN Global Compact)에 가입하였습니다.

코로나19와 지구온난화, 환경 오염 등 각종 사회적 이슈가 대두되고 있는 시점에서
외적 성장만으로는 더 이상 기업 존재의 이유를 설명할 수 없습니다.
고객 및 임직원, 협력사, 지역사회 구성원 등 다양한 관계자 간의 적극적 소통이
그 어느 때보다 중요성을 가진다는 것을 깊이 인식하고 있습니다.

이에 따라, 롯데제과는 본 UNGC COP(Communication on Progress) 보고서를 통해
인권, 노동, 환경, 반부패 등의 10대 원칙을 지지하고 준수하며
국제적 기준에 발 맞춘 지속가능경영을 실천할 것을 선언합니다.

아울러, 국내를 넘어 전 세계의 소비자 및 이해관계자들과 함께,
보다 더 나은 세상을 미래 세대에 전해줄 수 있도록 최선의 노력을 다하겠습니다.

감사합니다.



롯데제과 대표이사 민 명 기

2.1 기업개요

롯데그룹의 모기업 롯데제과는 1967년 설립 이래 고객들의 사랑과 신뢰 속에 지속적인 성장을 거듭해 왔습니다. 끊임없는 신제품 개발, 다양한 마케팅 전략과 선도적인 유통 및 영업 노하우로 제과 업계의 정상을 지키며, 미래 식품 기술 개발로 국내 식품산업의 선진화와 국제화에 기여하고 있습니다.

롯데제과는 현재 영등포와 양산, 평택, 대전에 첨단 시설의 대단위 공장을 갖추고 있으며, 껌, 초콜릿, 비스킷 등 2백여 종의 제품을 생산·공급하고 있습니다. 롯데제과의 제품들은 70여 개국에 진출하고 있으며, 누적 해외 매출 5조원을 돌파하는 등 전세계적으로 사랑받고 있습니다.

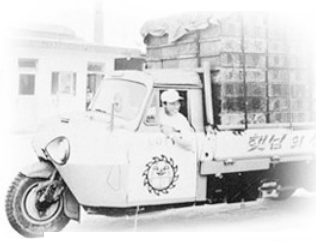
특히 주력 제품으로 꼽히는 껌과 초콜릿은 우수한 원료와 뛰어난 제조기술로, 국내뿐 아니라 해외에서도 세계 최고 수준 품질의 제품으로 인정받고 있습니다. 앞으로도 롯데제과는 국내 식품업계의 리더로서 책임과 역할을 다하고, 나아가 세계인의 사랑을 받는 식품사가 되기 위해 노력하겠습니다.



2. 회사 소개

2.2 주요연혁

1960



영등포공장 겸 생산 개시
기업공개(자본금 13억 2241만원) 및 상장
영등포공장 초콜릿 공장 완공 및 생산 개시
양산공장 준공

1967 롯데제과 주식회사 설립
1968.06 전국 5대도시(서울, 부산, 대구, 대전, 광주)에 출장소 개설
1969.02 영등포공장 완공
1969.10 겸베이스 공장 완공(시흥공장)
1970.03 시흥공장 가동(겸베이스 생산)



1970



1971 영등포공장 겸 생산 개시
1973 기업공개(자본금 13억 2241만원) 및 상장
1975 영등포공장 초콜릿 공장 완공 및 생산 개시
1979 양산공장 준공



1980



영등포공장 복지관 준공
롯데산업대학(산업 교육원)개강
북경지사 설치
중국현지법인
(LOTTE CHINA FOODS CO., LTD)설립

1983.08 평택공장 완공, 중앙 연구소 설립
1984.07 LA 지사 설치
1988 올림픽 공식 공급 업체
1989.11 수출 1천만불 탑수상
1989.12 본사 영등포구 양평동 4가 23번지로 이전



1990



1991.05 롯데 필리핀 합작 회사 설립
1992.03 롯데산업대학(산업 교육원)개강
1992.12 북경지사 설치
1994.07 중국현지법인
(LOTTE CHINA FOODS CO., LTD)설립

롯데 필리핀 합작 회사 설립
모스크바, 호치민 지사 설립
수출 5천만불 탑수상

2000



2004.05 인도 Parrys社(LOTTE INDIA CO., LTD) 인수
한국 식품업계 최초 India 진출. 주요생산품목: Gum, Candy
2005.03 LOTTE QINGDAO FOODS CO., LTD 인수
2005.04 LOTTE TAIWAN CO.,LTD 설립
2006.09 낙천상해식품유한공사 설립
2007.01 美 허쉬사와 전략적 제휴
중국 시장 내 CHOCO 사업 제휴. 미국 시장 내 HERSHEY社
유통망을 통한 XYLITOL Gum 판매
2007.04 LOTTE KT RUS LLC 설립
2008.03 베트남 BIBICA CORPORATION 인수
베트남 과자 M/S 2위 업체
2008.07 Guylian社 인수통한 글로벌 가족화
세계 프리미엄 초콜릿 시장 진출
유럽 시장 진출의 발판 마련 및 글로벌 네트워크 구축

2008.08 LOTTE FOODS INDIA PRIVATE LIMITED 설립
2009.12 韓기린 인수
2010.01 전 생산라인 HACCP 인증
2010.02 본사 서울특별시 영등포구 양평로 21길 10으로 이전
2010.03 베트남 초코파이 공장 완공
2010.07 국내 최초 체험식 과자박물관 스위트팩토리 개관
2010.09 인도 초코파이 공장 완공
2011 러시아 초코파이 공장 완공
파키스탄 제과업체 KOLSON社 인수

2010~



2011.10 나뚜루사업 분할 및 롯데제과(주) 소규모 합병
2013.07 카자흐스탄 라하트(Rakhat)社 인수
2014.07 FSSC 22000 국내 전 공장 인증
2014.08 롯데브랑제리 합병
2015.05 수출용 초코파이, 빼빼로 iTQi
(International Taste & Quality Institute)우수품질 인증
2015.08 인도 뉴델리 초코파이 공장 준공
2015.10 카자흐스탄 쉼켄트 제2공장 준공
2016.06 케냐 사무소 설립(나이로비)
2016.10 파키스탄 라면사업 진출
2017.09 창립 50주년, 지주사 분할
2017.12 인도 하브모어 인수
인도 서북부 시장점유율 2위 기업
2018.05 나뚜루사업 영업양수
2019.02 미얀마 메이슨 인수
2021.07 Sweet ESG 경영 선포

3.1 인권 [Human Rights]

원칙 1. 롯데제과는 국제적으로 선언된 인권 보호를 지지하고 존중한다.

롯데제과는 인권을 그 무엇보다 소중하게 생각하며, 인권 보호를 위한 사회적 공헌 활동을 실천하고 있습니다.

세계 인권 선언의 가치를 이어받아 '샤롯데 봉사 동호회'를 운영하며, 장애인 복지시설 및 보육원 등 도움이 필요한 곳에 임직원들이 직접 방문하여 나눔을 실천하고 있습니다. 또한, 자일리톨 판매 수익금으로 2013년부터 이동식 치과 진료시설 '닥터자일리톨버스'를 운영하여 의료 사각지대 계층에게 의료혜택을 무상지원하고 있습니다(21년 기준 누적 진료 건수 **6,254건**). 그리고 빼빼로 판매 수익금을 통해 지역아동센터 '스위트홈', '스위트스쿨'을 건립, 아이들의 학습권을 보장하고 놀이시설을 제공하고 있습니다. 롯데제과는 앞으로도 도움이 필요한 이들의 인권을 보호하고 지지하고자 노력하겠습니다.



<닥터자일리톨버스>



<스위트홈/스쿨>



<샤롯데 봉사단>

3.1 인권 [Human Rights]

원칙 2. 롯데제과는 인권 침해에 연루되지 않도록 적극 노력한다.

롯데제과는 인권 침해에 연루될 수 있는 상황을 미연에 방지하고 있습니다.

임직원 육아휴직(여성 최소 1년, 남성 최소 1개월) 의무 사용 정책을 시행하고 있으며, 복직 시 업무 단절감을 극복할 수 있도록 임직원 온라인 교육 사이트 내 워킹맘 및 남성육아 관련 여러 온·오프라인 수업들을 운영하고 있습니다.

또한, 주기적으로 직장 내 성희롱, 직장 내 괴롭힘, 장애인 인식 개선 관련 교육을 실시하며, 인권 관련 고충을 처리하는 상담 센터를 운영하는 등 건전한 직장문화를 조성하고 있습니다. 롯데제과는 앞으로 인권 원칙이 올바르게 자리잡고 적용될 수 있도록 더욱 노력하겠습니다.



롯데제과 스마트러닝센터

자동로그아웃 1:59:51

박선홍(2000018)님 환영합니다.

현재수강과정

수강완료과정

수료증발급

회원정보변경

공지사항/FAQ

고객지원센터

문의하기

원격지원요청

수강과정

김현욱과 함께하는 성희롱 예방교육

• 학습기간: 2021-07-01~2021-07-31 (D-10)

• 수료기준: 진도를 100%, 평가 없음

• 진도율: 100%

• 재검기간: 없음

Study Room

신영일의 직장 내 괴롭힘 방지를 위한 코칭 토크쇼! 가장 보통의 직장 생활

• 학습기간: 2021-07-01~2021-07-31 (D-10)

• 수료기준: 진도를 100%

• 진도율: 100%

• 재검기간: 없음

Study Room

신영일의 함께해요 직장 내 장애인 인식개선교육

• 학습기간: 2021-07-01~2021-07-31 (D-10)

• 수료기준: 진도를 100%

• 진도율: 100%

• 재검기간: 없음

Study Room

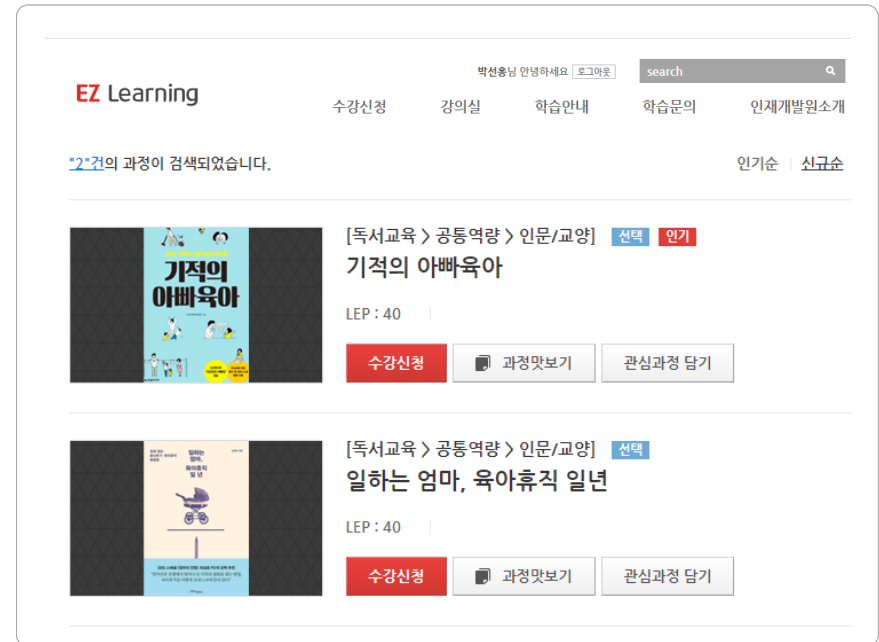
[습기로운 보안생활] 현대의 시대에 필요한 경비지킴 매뉴얼 (개인정보보호편)

• 학습기간: 2021-07-01~2021-07-31 (D-10)

• 진도율: 100%

Study Room

<인권 관련 온라인 교육 제공>



EZ Learning

박선홍님 안녕하세요 [로그아웃]

search

수강신청 강의를 학습안내 학습문의 인재개발원소개

인기순 신규순

*2*건의 과정이 검색되었습니다.

[독서교육 > 공통역량 > 인문/교양] **선택** **인기**

기적의 아빠육아

LEP: 40

수강신청 과정맞보기 관심과정 담기

[독서교육 > 공통역량 > 인문/교양] **선택**

일하는 엄마, 육아휴직 일년

LEP: 40

수강신청 과정맞보기 관심과정 담기

<워킹맘, 남성육아 관련 온라인 교육 제공>

3.2 노동 [Labor]

원칙 3. 롯데제과는 결사의 자유와 단체교섭권의 실질적인 인정을 지지한다.

헌법 33조 제 1항에 의하면 “근로자는 근로조건의 향상을 위하여 자주적인 단결권·단체교섭권 및 단체행동권을 가진다” 라고 명시되어 있습니다. 이에 따라 롯데제과 역시 **노사의 자유를 지지하며 단체교섭권을 인정**하고 있습니다.

롯데제과 노사는 1967년 2월 25일날 창단하여 2021년 현재 55년 동안 유지되고 있으며, 회사의 지원 아래 **노조 워크숍 및 봉사활동** 역시 왕성하게 진행하고 있습니다. 임금협상을 위해 1년에 한번 정기적으로 사측과 노측 대표가 만나 단체교섭에서 매년 인상률을 결정하고 있습니다. 또한, 임직원의 권익을 보호하는 영속 가능 기업으로 인정받아 **‘노사문화 우수기업’ 인증**을 꾸준히 유지하고 있습니다. 앞으로도 노조의 자유와 권리를 존중하고 작은 목소리에도 귀 기울이는 글로벌 식품사 롯데제과가 되도록 노력하겠습니다.



<노조 워크숍>

제 6 장 단체교섭

제38조(단체교섭의 절차)

회사의 조합이 단체교섭을 하고자 할 시는 교섭 예정일 5일전에 내용을 구비한 단체 교섭요청서를 제출하여야 한다.

1. 교섭일시 및 장소
2. 교섭안건(구체적으로 명시)
3. 교섭인 명단
4. 기타 필요한 사항

<단체 협약서>



<노사문화 우수기업 인증서>

3.2 노동 [Labor]

원칙 4. 롯데제과는 모든 형태의 강제노동을 배제한다.

롯데제과는 어떠한 형태의 강제노동도 배제한다.

UN은 육체적 폭력, 성적학대, 이동의 제한 뿐만 아니라, 근로자에게 임금을 지불하였더라도 어떠한 위협 하에 강요되는 노동일 경우 강제 노동의 조건이 성립될 수 있다고 명시하고 있습니다. 롯데제과는 강제노동을 일체적으로 예방하기 위해 채용 시 근로계약서 및 연봉계약서를 2부 작성하여 회사와 계약자가 각 1부씩 보관하고, 계약서 내 노동 조건과 계약사항 표기, 고용의 자발적 성격 설명, 고용에서 벗어날 수 있는 자유 등 또한 명확하게 기재하고 있습니다.

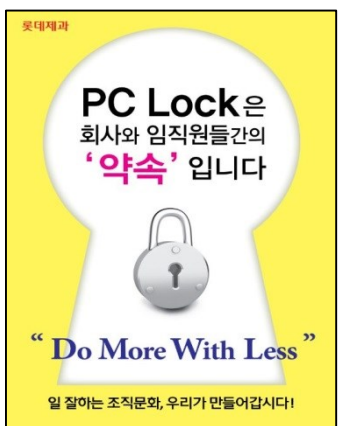
또한, 롯데제과는 2014년부터 **PC-LOCK 제도(PC 자동 종료)**를 실시하고 있습니다. PC-LOCK 제도는 매일 18:05에 PC가 자동으로 종료되어, 임직원들의 **Work and Life Balance**를 **보장**하고 강제노동을 원천적으로 예방하는 시스템입니다. 뿐만 아니라, 임직원에게 다양한 부서에서 일할 수 있는 기회를 제공하고자 매년 **순환보직** 신청을 받고 임직원이 원하는 부서로 보직 이동을 지원하고 있습니다.

시기	변경 내용	PC 종료 시간
2014.02	월 2회 가족사랑의 날(18시 퇴근) 시행	전산시스템 미도입
2014.06	PC Lock 제도 최초 시	수 18:30
2014.07	PC Lock 제도 확대 시행	월~금 22:00 ※수(18:30)
2014.09	PC Lock 제도 시간 1차 조정	월~금 21:00 ※수(18:30)
2014.11	PC Lock 제도 시간 2차 조정	월~금 20:00 ※수(18:30)
2017.03	PC Lock 제도 시간 3차 조정	월,화,목 19:20 수,금 18:05
2018.06	PC Lock 제도 시간 4차 조정(현재)	월~금 18:05

<PC Lock 제도 현황>



<PC 종료 알림창>



<PC Lock 홍보 포스터>

3. UNGC 10대 원칙 이행 내용

3.2 노동 [Labor]

원칙 5. 롯데제과는 아동노동을 효율적으로 철폐한다.

원칙 6. 롯데제과는 고용 및 업무에서 차별을 철폐한다.

1996년 이래 OECD 회원국인 한국은 **국제노동기준**을 준수할 의무를 갖고 있습니다. 국제노동기준과 ILO 협약은 의무교육을 마치지 않는 연령을 고용하지 않아야 함을 규정하고 있습니다. 국내 의무교육은 고등학교(만18세 이상)이며, 이에 따라 롯데제과는 채용 시 응시 자격을 만 18세 이상(고졸이상)이라고 명시함으로써 상기 기준 및 협약을 준수하고 있습니다.

또한 롯데제과는 고용 및 업무에서 인종, 성, 종교, 사회적 출신 등으로 인한 **차별을 철저히 배제**하고 있습니다. 롯데제과는 글로벌 기업으로서, 현재 러시아, 카자흐스탄, 중국, 베트남, 싱가포르, 파키스탄, 인도, 벨기에 총 8개 국가에 진출하고 있습니다. 인종, 종교, 사회적 출신이 모두 다른 8개국 13,000명 이상의 인원이 고용되어 있지만, 이를 이유로 근무시간이나, 유급휴가, 부서 배치, 업무 평가 및 승진, 교육 기회 등에서 차별을 두고 있지 않습니다. 매년 성과평가 결과 피드백 시스템(KPI)를 도입하고 정기적인 설명회를 열어 **투명하고 객관적인 평가**를 진행하고 있습니다. 또한, 장애인들의 일자리 창출을 위해 **장애인표준사업장 ‘스위트워드’**를 설립하였고, 채용의 70% 이상을 장애인들로 우선채용하고 있습니다. 롯데제과는 앞으로도 글로벌 식품사로서, 다양성을 존중하고 차별을 철폐하는 선도적 기업이 되도록 노력하겠습니다.

전형절차



<채용 절차>

- 고졸 이상(전문학사 이상의 경우, 학위 기 취득자)
- 세부 응시자격은 모집회사별, 모집분야별로 다릅니다.
- 해외여행에 결격 사유가 없고, 남자의 경우 병역을 필한 분을 모집합니다.
- 보훈대상 및 장애인 지원자의 경우 관련법에 의거 채용 전형 시 우대합니다.

<채용 응시자격>



<롯데제과 글로벌 시장 진출 현황>



<스위트워드 준공식>

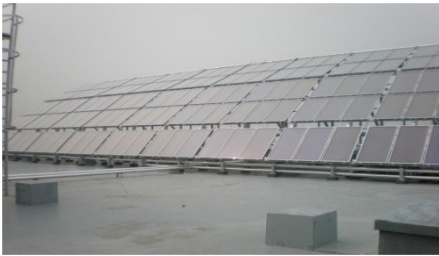
3.3 환경 [Environment]

원칙 9. 롯데제과는 환경친화적 기술의 개발과 확산을 촉진한다.

롯데제과는 **환경친화적 기술**로 하여 환경 오염을 줄이고, 자원을 지속 가능한 방식으로 사용하기 위해 구체적인 목표를 설정하고 이를 추진하고 있습니다. 2010년도에 태양열 발전기를 설치하여 에너지 절감을 지속 실천하고 있으며, **K-EV100**의 일환으로 300억원을 투자하여 영업용 차량을 **친환경 전기차량으로 전량 교체**할 계획입니다(~25년). 롯데제과는 앞으로도 제품의 제조, 공정, 수송, 유통 폐기의 전 과정에서 발생할 수 있는 유해물질의 배출을 최소한으로 하고, 주기적인 모니터링을 실시하여 친환경 경영을 시행해 나가겠습니다.

■ 태양열 발전기

공 장	설치 완료일	설비 현황	사 용 처
영등포 공장	2010.7.20	집열면적(435.6㎡) 집열판 198매	사무동, 복지동 남녀 샤워장, 화장실, 식당, 세탁소 온수
평택 공장	2010.7.10	집열면적(438.48㎡) 집열판 216매	사무동 남,여 샤워장 ,식당 남녀 화장실, 분석실 온수



<영등포공장>



<평택공장>

■ 전기차 전환(K-EV100)

유통 >

롯데제과, 300억 투자해 영업용 차량 전기차로 교체

윤희훈 기자
입력 2021.06.10 17:21



롯데제과가 영업용 차량을 모두 전기차로 교체하기로 결정했다고 10일 밝혔다. /롯데제과 제공

3.4 반부패 [Anti-Corruption]

원칙 10. 롯데제과는 부당취득 및 뇌물 등을 포함하는 모든 형태의 부패에 반대한다.

롯데제과는 글로벌 제과 기업으로서 도덕적 윤리와 해당 법규를 준수하며, 소비자들에게 신뢰받는 기업이 되기 위해 임직원 및 이해관계자들과 공정하고 투명한 협력관계를 위해 노력하고 있습니다.

롯데제과는 2000년 11월 **윤리경영체제**를 도입하여 기업의 윤리적 책임 이행과 반부패 경영환경 조성에 앞장서고 있습니다. 현재 준법경영(Compliance)을 추진하기 위해 지속적인 교육 및 업무개선을 시행하고 있을 뿐만 아니라, 반부패 사전 예방 및 사후 모니터링을 전담하는 **준법경영팀**을 2018년 신설하여 운영하고 있습니다. 해당 분야에서 근무 경험이 있는 직원들을 선발하여 업무의 전문성 및 반부패 진단 능력을 크게 향상 시켜 기업 경영의 투명성을 제고하고 있습니다.

롯데제과는 국제사회의 발걸음에 맞춰 윤리경영에 더 적극적으로 힘을 쏟아, 투명 경영과 소비자 권익 향상에 앞장서도록 하겠습니다.

■ 준법경영팀 운영 현황

- 정기감사 및 경영진단

 - 영업&공장 등 제반사항 및 업무 점검
→ 부문별 Risk 요인 및 Process 점검
- 개선방안 제시/교육

 - 문제 프로세스 개선 방안 제시
 - 지속적인 정보 보안 교육 실시
- 신문고/Hot-Line운영

 - 그룹·사내 신문고 접수 처리
 - Hot-Line 신고 처리 및 해당부서 점검
- 윤리경영 캠페인

 - 비윤리행위 방지 캠페인 실시

■ 임직원 명함 내 윤리경영 핫라인 명시



롯데제과

Lifetime **Value** Creator

홍길동
매니저 / 혁신팀 총무담당

롯데제과 주식회사
07207, 서울특별시 영등포구 양평로21길 10
Tel 02-123-4567 Fax 02-123-4567
Cell 010-1234-5678
e-mail sample@lotte.net

윤리경영 핫라인 hotline@lotte.net

UN Global Compact 10대 원칙

인권 원칙

원칙 1. 기업은 국제적으로 선언된 인권 보호를 지지하고 존중한다.

원칙 2. 기업은 인권 침해에 연루되지 않도록 노력한다.

노동 원칙

원칙 3. 기업의 결사의 자유와 단체교섭의 실질적인 인정을 지지하고,

원칙 4. 모든 형태의 강제노동을 배제하고

원칙 5. 아동노동을 효율적으로 철폐하고

원칙 6. 고용 및 업무에서 차별을 철폐한다.

환경 원칙

원칙 7. 기업은 환경문제에 대한 예방적 접근을 지지하고,

원칙 8. 환경적 책임을 증진하는 조치를 수행하며,

원칙 9. 환경친화적 기술의 개발과 확산을 촉진한다.

반부패 원칙

원칙 10. 기업은 부당취득 및 뇌물 등을 포함하는 모든 형태의 부패에 반대한다.



롯데제과는 앞으로도 UNGC의 10대 원칙을
적극적으로 지지하고 준수하며,
지속가능한 사회를 위한 경영을 펼치겠습니다.

사랑과 신뢰를 받는 제품과 서비스를 제공하여
인류의 풍요로운 삶에 기여한다.

We enrich people's lives by providing superior products and services
that our customers love and trust.

